



Beskæftigelsesregion
Hovedstaden & Sjælland

Resultater af beskæftigelsesindsatsen

Jobcenter Bornholm

2. status 2011

April 2011



Resultaterne af indsatsen i Jobcenter Bornholm

- 2. status 2011

Notatet beskriver Jobcenter Bornholms resultater af indsatsen baseret på:

- Den seneste resultatoversigt
- Jobindsats.dk
- Aktuelle ledighedstal, jf. beskæftigelsesregionens hjemmeside

Der sammenlignes i notatet med jobcentergennemsnit i Region Hovedstaden & Sjælland (benævnt som Østdanmark) samt klynge 8, hvor følgende indgår: Bornholm, Guldborgsund, Kalundborg, Lolland, Slagelse, Vordingborg, Frederikshavn, Haderslev, Norddjurs, Nyborg, Randers og Svendborg.

(Tabel A-D findes i tekstafsnittet under "Konklusioner og udfordringer". Øvrige tabeller og figurer findes under "Bilagstabeller").

Konklusioner og udfordringer

1. Samlet vurdering

Arbejdskraftreserven

Arbejdskraftreserven er generelt faldet på Bornholm det seneste år, men der er sket en stigning i arbejdskraftreserven for kontant- og starthjælpsmodtagere. Jobcentret kan med fordel øge brugen af tidlig indsats, både tidlige samtaler og tidlig aktivering, hvor jobcenteret har potentiale for en yderligere indsats. Ligeledes er der et potentiale i at forøge ansættelser med løntilskud for kontant- og starthjælpsmodtagere.

Personer på permanent forsørgelse

Antallet af personer på permanente ydelser er steget lidt det seneste år. Tilgangen til permanent forsørgelse vil oftest komme fra langvarige sygedagpengeforløb og langvarige kontanthjælpsforløb. Da Bornholm har en højere andel af både langvarige sygefraværsforløb og ikke-arbejdsmarkedsparete med mere end 40 ugers ledighed, er det vigtigt, at jobcenteret fastholder fokus på indsatsen overfor disse grupper. En vending i udvikling for disse grupper kan understøtte en begrænsning i tilgangen til permanent forsørgelse.

Unge på offentlig forsørgelse

Bornholm har haft en kraftigere stigning i modtagere af overførselsindkomst under 30 år end klyngen og Østdanmark det seneste år. Stigningen er specielt sket blandt ikke-arbejdsmarkedsparete ledige. Derfor er det vigtigt, at jobcenteret har fokus på, om tiltagene på ungeområdet i forbindelse med Uddannelse til alle¹ har den tilsigtede effekt for denne gruppe.

Ikke-vestlige borgere på offentlig forsørgelse

I lyset af den større stigning i antal ikke-vestlige borgere på overførselsindkomst på Bornholm end i klyngen og Østdanmark kan der være behov for at overveje en særlig indsats for gruppen. Dette gælder fx for ikke-arbejdsmarkedsparete ledige og sygedagpengemodtagere. Ligeledes er det vigtigt at fastholde fokus på indsatsen over for introduktionsydelsesmodtagere, hvor jobcenteret ikke har indflydelse på tilgangen.

¹ 'Uddannelse Til Alle' er et socialfondsprojekt, der har til formål, at 95 pct. af de unge på Bornholm skal have en uddannelse. Projektet er et samarbejde mellem uddannelsesinstitutioner, familiecenter Bornholm, Sekretariatet for Børn og Skole, Jobcenter Bornholm og erhvervslivet. Jobcenteret har bl.a. indgået et samarbejde med Campus Bornholm om et tilbud til unge med fokus på virksomhedsrettet aktivering. Tilbuddet ligger fysisk på Campus, og intentionen er at næsten halvdelen af de unge skal være i virksomhedspraktik.

2. Udvikling i ledighed, jobcentrets målgrupper og indsats til tiden

Bruttoledigheden (inkl. aktiverede) udgør 9,6 pct. af arbejdsstyrken på Bornholm i februar 2011, hvilket er et fald på 0,3 procentpoint ift. februar 2010. Niveauet på Bornholm ligger dog fortsat et stykke over niveauet i Østdanmark (6,5 pct.).²

Der har været et fald på 10 pct. det seneste år i antallet af dagpengemodtagere i Bornholms Kommune, hvilket er et markant kraftigere fald end i klyngen. Der har været en stigning for kontant- og starthjælpsmodtagere både i match 1 (3 pct.), match 2 (6 pct.) og match 3 (15 pct.) (tabel 1).

Antallet af personer på sygedagpenge er faldet med 1 pct. det seneste år på Bornholm, hvilket er et lavere fald end i klyngen og Østdanmark. Den største procentvise stigning er sket blandt personer på revalideringsydelse det seneste år, men der har også været en kraftig stigning i personer på introduktionsydelse.

Jobcenter Bornholm har haft et fald i antallet af kontant- og starthjælpsmodtagere, der mangler en rettidig jobsamtale eller et tilbud, fra august 2010 til februar 2011 (figur 18a, 18b, 18c). På trods af den positive udvikling har jobcenteret fortsat en udfordring specielt i forhold til andelen af kontant- og starthjælpsmodtagere, der mangler et aktiveringstilbud til tiden.

3. Begrænsning af arbejdskraftreserven, Mål 1 i jobcentrets Beskæftigelsesplan 2011

Jobcentret har i sin beskæftigelsesplan for 2011 sat mål om, at antallet af ledige med mere end tre måneders sammenhængende offentlig forsørgelse (arbejdskraftreserven) skal begrænses til 1175 personer (personer i ledighed og aktivering) i december 2011, svt. en stigning på 7,5 pct. fra december 2009 til december 2011.

Tabel A: Arbejdskraftreserven opgjort på ydelseskategori - samt udviklingen ift. samme måned året før

Ydelsesgruppe	Bornholms Kommune			Klyngen	Hovedstaden	Østdanmark
	feb-10	feb-11	%-vis udvikling	%-vis udvikling	%-vis udvikling	%-vis udvikling
Dagpengemodtagere	1108	1031	-7%	5%	10%	10%
Kontant- og starthjælpsmodtagere	284	309	9%	-4%	-7%	-7%
I alt	1392	1340	-4%	3%	5%	5%

Kommunens mål: 1175 personer i arbejdskraftreserven i december 2011

Kilde: Jobindsats.dk, egne beregninger og Beskæftigelsesplan for Bornholm 2011

Arbejdskraftreserven er det seneste år faldet med 4 % på Bornholm, mens der har været en stigning i både klyngen og Østdanmark (tabel A). På Bornholm udgør arbejdskraftreserven dog fortsat en højere andel af arbejdsstyrken end i klyngen og Østdanmark (figur 4).

Faldet i arbejdskraftreserven er sket blandt dagpengemodtagere, mens der er sket en stigning blandt kontant- og starthjælpsmodtagere. Jobcenteret har en højere selvforsørgelsesgrad for dagpengemodtagere efter afsluttede aktiveringsforløb end klyngen og Østdanmark (tabel 19), mens selvforsørgelsesgraden for jobklare kontant- og starthjælpsmodtagere ligger under niveauet for klyngen og Østdanmark (tabel 20).

Den største gruppe i arbejdskraftreserven på Bornholm er 3F'ere, der udgør over en tredjedel af reserven. Denne gruppe har haft et fald på 15 % det seneste år (tabel 6).

I februar 2011 var der 1340 personer i arbejdskraftreserven på Bornholm, hvilket er et stykke over målsætningen om 1175 personer i december 2011. Det højere antal i februar 2011 skyldes dog sæsonudsving i arbejdskraftreserven.

² Kilde: BRHS på baggrund af Danmarks Statistik.

I november 2010 afgik 116 personer fra arbejdskraftreserven, mens 150 ledige tilgik reserven på Bornholm. (tabel 3) Der har således i den periode været en nettotilgang til reserven. Over 70 % af personerne, der afgik reserven, overgik til selvforsørgelse. Tilsvarende overgik 19 % til sygedagpenge. Det er en noget lavere andel end for Østdanmark, hvor 24 % afgik til sygedagpenge (tabel 5).

Jobcentrets indsats over for arbejdskraftreserven

Jobcenter Bornholm angiver i sin beskæftigelsesplan, at indsatsen for at begrænse arbejdskraftreserven blandt andet indbefatter:

- Hurtig i gang
- Styrket strategisk samarbejde med virksomhederne
- En målrettet aktiveringsindsats
- Øget fokus på fremskaffelse af løntilskudspladser
- Øget rettidighed

Jobcenter Bornholm har haft et fald i tidlig indsats (både jobsamtaler og aktivering) for kontant- og starthjælpsmodtagere det seneste år (tabel 16 og 17), og en mindre andel af de ledige på Bornholm får en tidlig indsats end i klyngen (tabel 16 og 17). I lyset af stigningen i arbejdskraftreserven for kontant- og starthjælpsmodtagere kan det være relevant at genoverveje strategien med henblik på en højere grad af tidlige samtaler med nyledige kontant- og starthjælpsmodtagere.

I 1. kv. 2010 anvendte Jobcenter Bornholm hverken privat eller offentlig ansættelse med løntilskud for jobklare kontant- og starthjælpsmodtagere (tabel 22). Da ansættelse i specielt privat løntilskud generelt har en relativt høj beskæftigelseseffekt, vil det være relevant at overveje i højere grad at anvende ansættelse med løntilskud overfor de jobklare kontant- og starthjælpsmodtagere. Dette vil ligge fint i tråd med, at jobcenteret i Beskæftigelsesplan 2011 lægger op til et øget fokus på fremskaffelse af løntilskudspladser i 2011.

4. Begrænsning af personer på permanent forsørgelse, Mål 2 i jobcentrets Beskæftigelsesplan 2011

Jobcenteret har i sin beskæftigelsesplan for 2011 sat mål om, at antallet af personer på permanente forsørgelsesordninger (ledighedsydelse, fleksjob og førtidspension) skal begrænses til 3260 personer (fuldtidspersoner) i december 2011, svt. en stigning på 3 pct. fra december 2009 til december 2011.

Tabel B: Personer på permanente ydelser – samt udviklingen i forhold til samme måned året før

Ydelsesgruppe	Antal	Udvikling feb 2010 - feb 2011			Andel af befolkningen* (16-64 år)		
	februar 2011	Bornholm	Klyngen	Østdanmark	Bornholm	Klyngen	Østdanmark
- Førtidspension	2667	1%	0%	-1%	10,4%	9,4%	6,1%
- Fleksjob	395	1%	1%	0%	1,5%	1,7%	1,0%
- Ledighedsydelse	169	7%	6%	4%	0,7%	0,6%	0,3%
I alt	3.231	1,3%	0,5%	-0,6%	12,6%	11,7%	7,4%

Kommunens mål: 3260 personer på permanente forsørgelsesydelse i december 2011

Kilde: Jobindsats.dk, Danmarks statistik, Beskæftigelsesplan for Bornholm 2011 og egne beregninger

* Anvendt befolkningstal er fra 1/10-2010. Aldergrænsningen 16-64 år vedrører udelukkende befolkningstallene, og ikke antallet af modtagere af offentlige forsørgelsesydelse

Antallet af personer på permanente ydelser på Bornholm er steget med 1,3 % i forhold til året før, hvilket er en kraftigere stigning end i klyngen og Østdanmark (tabel B). Personer på permanente ydelser udgør samtidig en større andel af befolkningen på Bornholm end i klyngen og Østdanmark.

Bornholm har en højere andel indsatsklare og midlertidigt passive (match 2 og 3), der har været mere end 40 uger på ydelsen end i klyngen og Østdanmark (tabel 10). Blandt disse borgere vil nogle være i risiko for at overgå til permanent forsørgelse, hvorfor en koordineret

flersektoriel indsats vil være et vigtigt fokus i Bornholms Kommunes indsats for denne gruppe.

Bornholm har endvidere en markant højere andel af langvarige sygedagpengeforløb (tabel 9) end klyngen og Østdanmark. Da personer med langvarige sygefraværsforløb har en forøget risiko for at overgå til permanent forsørgelse, er det vigtigt, at jobcenteret fastholder fokus på denne gruppe for at sikre, at omlægningen af sygedagpengeindsatsen pr. 1. januar 2010 får den ønskede effekt.

5. Begrænsning af unge på offentlig forsørgelse, Mål 3 i jobcentrets Beskæftigelsesplan 2011

Jobcentret har i sin beskæftigelsesplan for 2011 sat mål om, at antallet af unge på offentlig forsørgelse under 30 år skal begrænses til 760 personer (fuldtidspersoner i ledighed og aktivering) i december 2011, svt. til et uændret niveau fra december 2009 til december 2011.

I februar 2011 var der 871 unge på offentlig forsørgelse på Bornholm. Dette er over hundrede personer mere end jobcenterets målsætning om 760 personer i december 2011. Det højere antal i februar 2011 skyldes dog formentligt sæsonudsving i antallet af unge på offentlig forsørgelse.

Antallet af unge ydelsesmodtagere på Bornholm er steget kraftigere det seneste år end i klyngen og Østdanmark (tabel C). Dette er sket i en periode, hvor ledigheden generelt har været faldende på Bornholm.

Der har været et fald i antallet af dagpengemodtagere det seneste år, mens der har været en stigning i kontant- og starthjælpsmodtagere. Den største procentvise stigning er sket blandt match 3'ere (tabel C).

Samtidig har jobcenteret en relativt høj andel af den samlede ungegruppe på offentlig forsørgelse. Det er især de helt unge, der udgør en udfordring, idet det er her, der er en stigning (tabel 13), men de ældre unge har et fald (tabel 12).

Tabel C. Unge (under 30 år) på offentlig forsørgelse, samt udviklingen feb. 10 til feb. 11

Ydelsesgruppe	Bornholms Kommune			Klyngen	Østdanmark
	feb-10	feb-11	%-vis udvikling	%-vis udvikling	%-vis udvikling
Dagpengemodtagere	190	177	-7%	-7%	3%
Jobklare kontant-, starthjælp og introduktionsydelsesmodtagere (match 1)	211	222	5%	-16%	-13%
Indsatsklare kontant-, starthjælp og introduktionsydelsesmodtagere (match 2)	154	179	16%	8%	6%
Midlertidigt passive kontant-, starthjælp og introduktionsydelsesmodtagere (match 3)	18	40	122%	89%	181%
Introduktionsydelsesmodtagere	19	24	26%	36%	34%
Revalidender	12	11	-8%	-11%	-11%
Forrevalidender	12	8	-33%	-10%	9%
Sygedagpengemodtagere	80	76	-5%	-9%	-6%
Ledighedsydelsesmodtagere	7	10	43%	2%	-5%
Personer i Fleksjob	12	12	0%	-3%	-8%
Førtidspensionister	100	112	12%	6%	5%
I alt	815	871	7%	0%	3%
<i>Kommunens mål: 760 overførselsindkomstmødtagere (fuldtidspersoner) under 30 år i december 2011</i>					

Kilde: Jobindsats.dk, Beskæftigelsesplan for Bornholm 2011 og egne beregninger

Jobcentret har igangsat en række tiltag på ungeområdet i forbindelse med Uddannelse til alle projektet på Bornholm. Det er dog vigtigt, at jobcenteret fastholder fokus på ungeområdet for at sikre, at tiltagene har den ønskede effekt.

6. Begrænsning af ikke-vestlige borgere på offentlig forsørgelse, Mål 4 i jobcentrets Beskæftigelsesplan 2011

Jobcentret har i sin beskæftigelsesplan for 2011 sat mål om, at antallet af ikke-vestlige indvandrere og efterkommere på offentlig forsørgelse skal begrænses til 212 personer (fuldtidspersoner i ledighed og aktivering) i december 2011, svt. en stigning på 15 % fra december 2009 til december 2011.

På Bornholm udgør borgere af ikke-vestlig herkomst på offentlig forsørgelse en lidt højere andel af ikke-vestlige borgere i befolkningen end i klyngen (tabel D). De største grupper af ikke-vestlige på offentlig forsørgelse på Bornholm er introduktionsydelsesmodtagere, førtidspensionister og dagpengemodtagere.

I februar 2011 var der 209 ikke-vestlige borgere på offentlig forsørgelse på Bornholm, hvilket er lidt under målsætningen fra beskæftigelsesplan 2011 om maksimalt 212 borgere i december 2011.

Antallet af ikke-vestlige ydelsesmodtagere på Bornholm er steget markant mere det seneste år end i klyngen og Østdanmark. Den største procentvise stigning er sket blandt ikke-arbejdsmarkedsparete kontant- og starthjælpsmodtagere, mens der er sket et fald blandt dagpengemodtagere. Det skal bemærkes, at der er tale om relativt små tal, som kan give store procentvise ændringer.

Jobcentret angiver i beskæftigelsesplanen ikke en specifik strategi for ikke-vestlige indvandrere og efterkommere på offentlig forsørgelse. Grundet stigningen er det vigtigt, at jobcenteret har fokus på de specielle problemstillinger, der kan knytte sig til gruppen af ikke-vestlige borgere.

Tabel D: Ikke-vestlige borgere på offentlig forsørgelse, samt udviklingen feb. 10 til feb. 11

Ydelsesgruppe	Antal feb 11	Udvikling			Andel af alle ikke-vestlige indvandrere og efterkommere*		
		Bornholm	Klynge	Østdanmark	Bornholm	Klynge	Østdanmark
Dagpengemodtagere	31	-24,4%	3,6%	6,7%	5,7%	5,8%	5,8%
Jobklare kontant- og starthjælpsmodtagere	24	50,0%	0,6%	-11,4%	4,4%	2,0%	3,1%
Indsatsklare kontant- og starthjælpsmodtagere	17	70,0%	-6,5%	3,1%	3,1%	4,8%	4,6%
Midlertidigt passive kontant- og starthjælpsmodtagere	12	100,0%	11,6%	13,6%	2,2%	3,2%	2,3%
Introduktionsydelsesmodtagere	48	4,3%	14,1%	14,9%	8,8%	2,1%	0,6%
Revalidender	3	0,0%	-17,0%	-13,4%	0,5%	0,2%	0,2%
Forrevalidender	0	-	0,0%	-5,1%	0,0%	0,1%	0,1%
Sygedagpengemodtagere	29	45,0%	-4,8%	-6,2%	5,3%	2,9%	2,5%
Ledighedsydelsesmodtagere	0	-100,0%	-13,8%	5,0%	0,0%	0,4%	0,3%
Personer i fleksjob	3	50,0%	11,5%	6,2%	0,5%	1,1%	0,4%
Førtidspensionister	42	0,0%	6,3%	7,0%	7,7%	14,7%	8,7%
I alt	209	11,8%	3,3%	2,9%	38,1%	37,2%	28,5%

Kommunens mål: 212 ikke-vestlige indvandrere og efterkommere på offentlig forsørgelse (fuldtidspersoner) i december 2011

Kilde: Jobindsats, Danmarks statistik, Beskæftigelsesplan for Bornholm 2011 og egne beregninger

*Befolkningstal er fra 1/1-2011 og inkluderer alle ikke-vestlige indvandrere og efterkommere ml. 16-64 år. Aldersafgrænsningen vedrører udelukkende befolkningstallene, og ikke antallet af modtagere af offentlige forsørgelsesydelse

Supplerende lokale mål for beskæftigelsesindsatsen i 2011:

Udover de 4 ministermål har jobcenter Bornholm fastsat yderligere 3 mål i beskæftigelsesplanen for 2011. Status for disse vurderes i det følgende:

7. Begrænsning af langvarige sygefraværsløb, Mål 5 i jobcentrets Beskæftigelsesplan 2011

Jobcentret har i sin beskæftigelsesplan for 2011 sat et mål om, at sygefraværsløb over 26 uger nedbringes til 376 forløb i december 2011, svarende til et fald på 10 % fra december 2009 til december 2011.

I februar 2011 var der 418 sygefraværsløb over 26 uger, hvilket er en stigning på 3 % i forhold til året før (tabel 9). Jobcenter Bornholm har dermed en udvikling i længerevarende sygefraværsløb fra februar 2010 til februar 2011, der går i modsat retning af målet i jobcentrets beskæftigelsesplan. Derfor er det vigtigt, at jobcenteret fastholder fokus på området for at sikre, at omlægningen af sygefraværsløb har den tilsligtede effekt.

8. Ledighedsydelse, Mål 6 i jobcentrets Beskæftigelsesplan 2011

Jobcentret har i sin beskæftigelsesplan for 2011 sat et mål om, at antallet på ledighedsydelse ikke må stige i 2011.

Jobcenteret arbejder på at skaffe flere fleksjob for at forkorte ventelisterne til fleksjob. Dette skal, ifølge Beskæftigelsesplan 2011, gøres ved at sikre, at de relevante borgere er afklarede samt ved at fortsætte implementeringen af 'Jobklubber'. Fra januar 2011 til februar 2011 er antallet af fuldtidspersoner på ledighedsydelse steget med 3 personer³, mens der er sket en stigning på 7 % siden februar 2010 (tabel B)

³ Kilde: Jobindsats

9. Inddragelse af AA, Mål 8 i jobcentrets Beskæftigelsesplan 2011

Jobcentret forventer at henvise mellem 5 % - 10 % af samtlige ledighedsberørte i 2011, svarende til 200-300 personer til andre aktører.

Jobcenter Bornholm har fra december 2010 til februar 2011 henvist 39 personer til Anden Aktør (tabel 22), hvilket udgør en lavere andel end jobcenterets forventning om at henvise 5-10 % af alle ledighedsberørte.

Indholdsfortegnelse – bilagstabeller

1. Målgruppen for Jobcenter Bornholms indsats	side 11
Tabel 1: Personer på midlertidige ydelser	side 11
2. Arbejdskraftreserven	side 11
Tabel 2: Arbejdskraftreserven på ydelsesgrupper	side 11
Tabel 3: Personer til- og afgået arbejdskraftreserven	side 11
Tabel 4: Andel af personer til- og afgået arbejdskraftreserven	side 12
Tabel 5: Afgang fra arbejdskraftreserven	side 12
Figur 1: Indekseret udvikling i arbejdskraftreserven	side 12
Figur 2: Indekseret udvikling i arbejdskraftreserve og ledighed	side 13
Figur 3: Indekseret udvikling på ydelsesgrupper	side 13
Figur 4: Arbejdskraftreservens andel af arbejdsstyrken	side 14
Figur 5: Arbejdskraftreservens udvikling	side 14
Tabel 6: Arbejdskraftreserven fordelt på a-kasser	side 15
Tabel 7: Over 40 ugers ledighed	side 16
3. Permanente forsørgelsesordninger	side 16
Tabel 8: Permanente forsørgelsesydelser	side 16
Figur 6: Andel af befolkning på permanent forsørgelse	side 16
Figur 7: Udviklingen i borgere på permanente ydelser	side 17
Figur 8: Påbegyndte forløb på permanente ydelser	side 17
Tabel 9: Sygefraværsløb over 26 uger og 52 uger	side 18
Tabel 10: Indsatsklare og midlertidigt passive over 40 uger	side 18
Figur 9: Udvikling i antal sygefraværsløb over 26 uger	side 18
Figur 10: Sygefraværets andel ift. arbejdsstyrken	side 19
Figur 11: Udviklingen i antal sygefraværsløb over 26 uger	side 19
4. Unge på overførselsindkomst	side 20
Tabel 11: Unge på offentlig forsørgelse	side 20
Figur 12: Unge modtagere af overførselsindkomst	side 21
Figur 13: Udviklingen i antal unge ydelsesmodtagere	side 21
Tabel 12: Modtagere af overførselsindkomst 25 - 29 årige	side 22
Tabel 13: Modtagere af overførselsindkomst 16 - 24 årige	side 22
Figur 14: Udviklingen i ydelsesmodtagere under 30 år	side 23
Figur 15: Udviklingen i ydelsesmodtagere under 30 år, indeks.	side 23
5. Borgere af ikke-vestlig herkomst	side 24
Tabel 11: Ydelsesmodtagere af ikke-vestlig herkomst	side 24
Figur 16: Andel af ikke-vestlige indvandrere og efterkommere	side 24
6. Indsats til tiden	side 25
Figur 17a: A-dagpengemodtagere	side 25
Figur 17b: Kontanthjælpsmodtagere, jobsamtaler	side 25
Figur 17c: Jobklare kontanthjælpsmodtagere, aktivering	side 26
Figur 17d: Indsatsklare kontanthjælpsmodtagere, aktivering	side 26
Figur 18a: Kontanthjælpsmodtagere, jobsamtaler	side 27
Figur 18b: Kontanthjælpsmodtagere, første aktiveringstilbud	side 27
Figur 18c: Kontanthjælpsmodtagere, gentagen aktiveringstilbud	side 28
Tabel 15: Aktiveringsgraden	side 28
7. Tidlig indsats	side 29
Tabel 16: Andel af påbegyndte forløb, seneste år	side 29
Tabel 17: Andel af påbegyndte forløb, seneste måned	side 29
8. Virksomhedsindsats	side 29
Tabel 18: Andel i virksomhedsrettede tilbud	side 29
9. Selvforsørgelsesgrad	side 30
Figur 19: Selvforsørgelsesgrad, dagpengemodtagere	side 30
Figur 20: Selvforsørgelsesgrad opdelt på forløb	side 30
Tabel 19: Antal og selvforsørgelsesgrad, dagpengemodtagere	side 31
Figur 21: Selvforsørgelsesgrad, jobklare	side 31

Figur 22: Selvforsørgelsesgrad opdelt på tilbud	side 31
Tabel 20: Antal og selvforsørgelsesgrad, jobklare	side 32
Figur 23: Selvforsørgelsesgrad, indsatsklare	side 32
Figur 24: Selvforsørgelsesgrad opdelt på tilbud	side 32
Tabel 21: Antal og selvforsørgelsesgrad, indsatsklare	side 33

10. Anden Aktør

Tabel 14: Andel ledige udlagt til AA	side 33
--------------------------------------	----------------

BILAG

1. Målgruppen for Jobcenter Bornholms indsats

Tabel 1: Personer på midlertidige ydelser i Bornholms Kommune – samt udviklingen i forhold til samme måned året før.

Bornholms Kommune	Fuldtids-personer ¹	Andel af befolkningen ²	Udvikling feb 2010 - feb 2011		
			Bornholm	Klyngen	Østdanmark
	februar 2011				
- Dagpengemodtagere ³	1399	5,5%	-10%	-4%	2%
- Kontant- og starthjælpsmodtagere (match 1)	424	1,7%	3%	-9%	-11%
- Kontant- og starthjælpsmodtagere (match 2)	369	1,4%	6%	1%	2%
- Kontant- og starthjælpsmodtagere (match 3)	180	0,7%	15%	50%	55%
- Personer på introduktionsydelse	54	0,2%	17%	33%	26%
- Personer på sygedagpenge ³	906	3,5%	-1%	-6%	-6%
- Personer på revalideringsydelse	107	0,4%	20%	-24%	-12%
- I alt	3439	13,4%	-2%	-2%	1%

Kilde: Jobindsats.dk, Danmarks statistik og egne beregninger

¹ Opgørelserne af antal fuldtidspersoner er inkl. aktiverede

² Bemærk, at målgruppeandelene beregnes ved anvendelse af kommunens befolkningsgrundlag (16-64 år) og dermed adskiller sig fra metoden, hvormed kommunens arbejdsløshedsprocent beregnes (hvor *arbejdsstyrken* anvendes). Det anvendte befolkningstal er fra 1/10-2010

³ Opgørelserne af dagpenge- og sygedagpengemodtagerne er fra januar 11

2. Arbejdskraftreserven

Tabel 2: Arbejdskraftreserven opgjort på ydelseskategori - samt udviklingen ift. samme måned året før

Ydelsesgruppe	Bornholms Kommune			Klyngen	Hovedstaden	Østdanmark
	feb-10	feb-11	%-vis udvikling	%-vis udvikling	%-vis udvikling	%-vis udvikling
Dagpengemodtagere	1108	1031	-7%	5%	10%	10%
Kontant- og starthjælpsmodtagere	284	309	9%	-4%	-7%	-7%
I alt	1392	1340	-4%	3%	5%	5%
<i>Kommunens mål: 1175 personer i arbejdskraftreserven i december 2011</i>						

Kilde: Jobindsats.dk, egne beregninger og Beskæftigelsesplan for Bornholm 2011

Tabel 3: Personer til- og afgået arbejdskraftreserven i november 2010, samt ændring i forhold til året før i Jobcenter Bornholm og Østdanmark

Ydelsesgruppe	Tilgang			Afgang		
	Bornholm		Østdanmark	Bornholm		Østdanmark
	Antal	Ændring i pct. ift. nov 09		Antal	Ændring i pct. ift. nov 09	
Dagpengemodtagere	119	-15,6%	-10,2%	100	19,0%	27,2%
Kontanthjælpsmodtagere	31	10,7%	-9,5%	16	33,3%	11,9%
I alt	150	-11,2%	-10,1%	116	20,8%	25,0%

Kilde: BrHS på baggrund af DREAM

Tabel 4: Andel af personer til- og afgået arbejdskraftreserven ift. den samlede arbejdskraftreserve i i Jobcenter Bornholm og Østdanmark, november 10

Ydelsesgruppe	Andel (tilgang ift. hele arbejdskraftreserven)		Andel (afgang ift. hele arbejdskraftreserven)	
	Bornholm	Østdanmark	Bornholm	Østdanmark
Dagpengemodtagere	16%	13%	13%	13%
Kontanthjælpsmodtagere	12%	12%	6%	7%
I alt	15%	13%	11%	11%

Kilde: BrHS på baggrund af DREAM

Tabel 5: Afgangen fra arbejdskraftreserven i november 2010, i Jobcenter Bornholm og Østdanmark, opgjort på ydelseskategori og afgangårsag

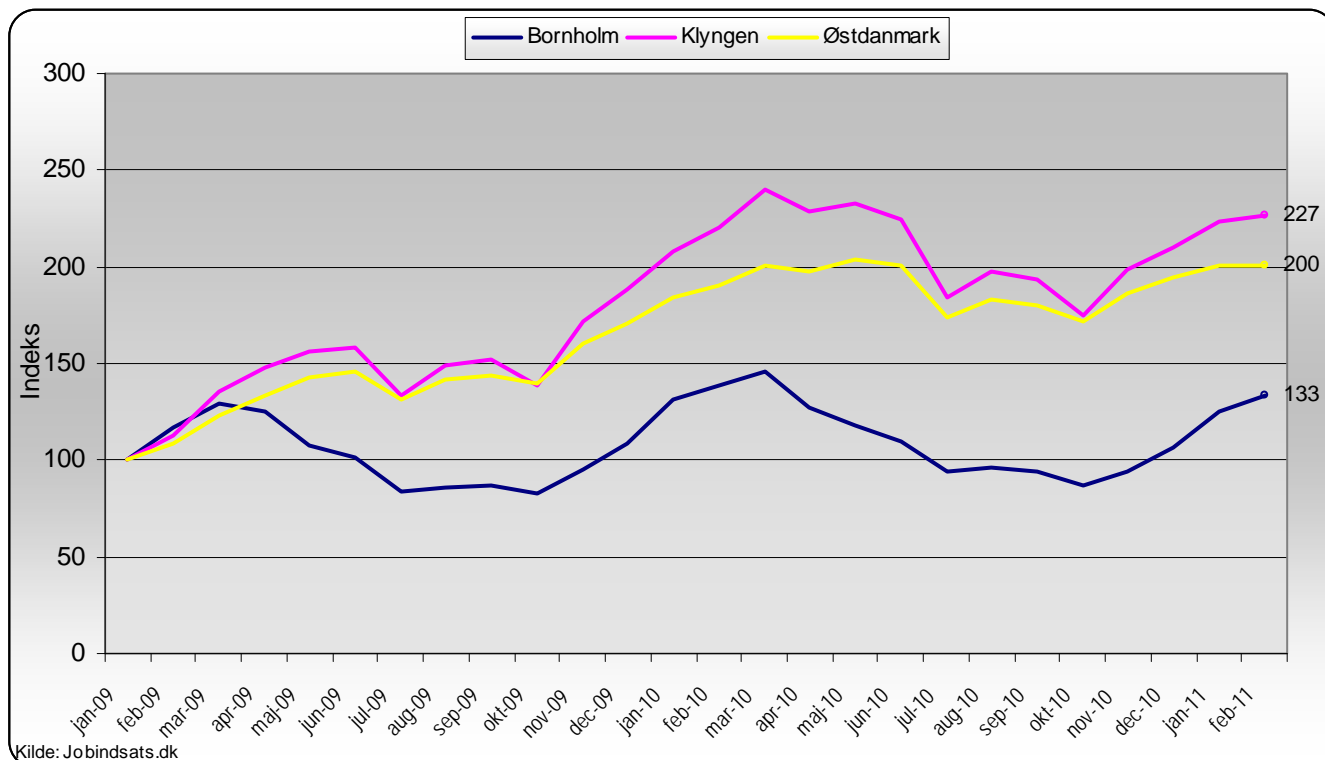
Afgangårsag	Dagpengemodtagere				Kontanthjælpsmodtagere			
	Bornholm		Østdanmark		Bornholm		Østdanmark	
	Antal	Andel	Antal	Andel	Antal	Andel	Antal	Andel
Selvforsørgelse	72	72,0%	69,2%	81,3%	13	80,3%	80,3%	80,3%
Uddannelse*	2	2,0%	1,2%	12,5%	2	12,3%	12,3%	12,3%
Ledighed	0	0,0%	0,0%	0,0%	0	0,0%	0,0%	0,0%
Barselsdagpenge	3	3,0%	2,7%	0,0%	0	0,0%	0,0%	0,0%
Sygedagpenge	19	19,0%	24,1%	0,0%	0	0,0%	2,9%	2,9%
Førtidspension	0	0,0%	0,0%	6,3%	1	0,2%	0,2%	0,2%
Efterløn	3	3,0%	2,2%	0,0%	0	0,0%	0,0%	0,0%
Øvrige	1	1,0%	0,7%	0,0%	0	0,0%	4,3%	4,3%
I alt	100	100,0%	100,0%	100,0%	16	100,0%	100,0%	100,0%

*SU, SVU og voksenlærling.

Anm: På grund af definitionen på arbejdskraftreserven og DREAMs opbygning er det i denne opgørelse ikke muligt at afgå fra arbejdskraftreserven, som følge af ommatchning.

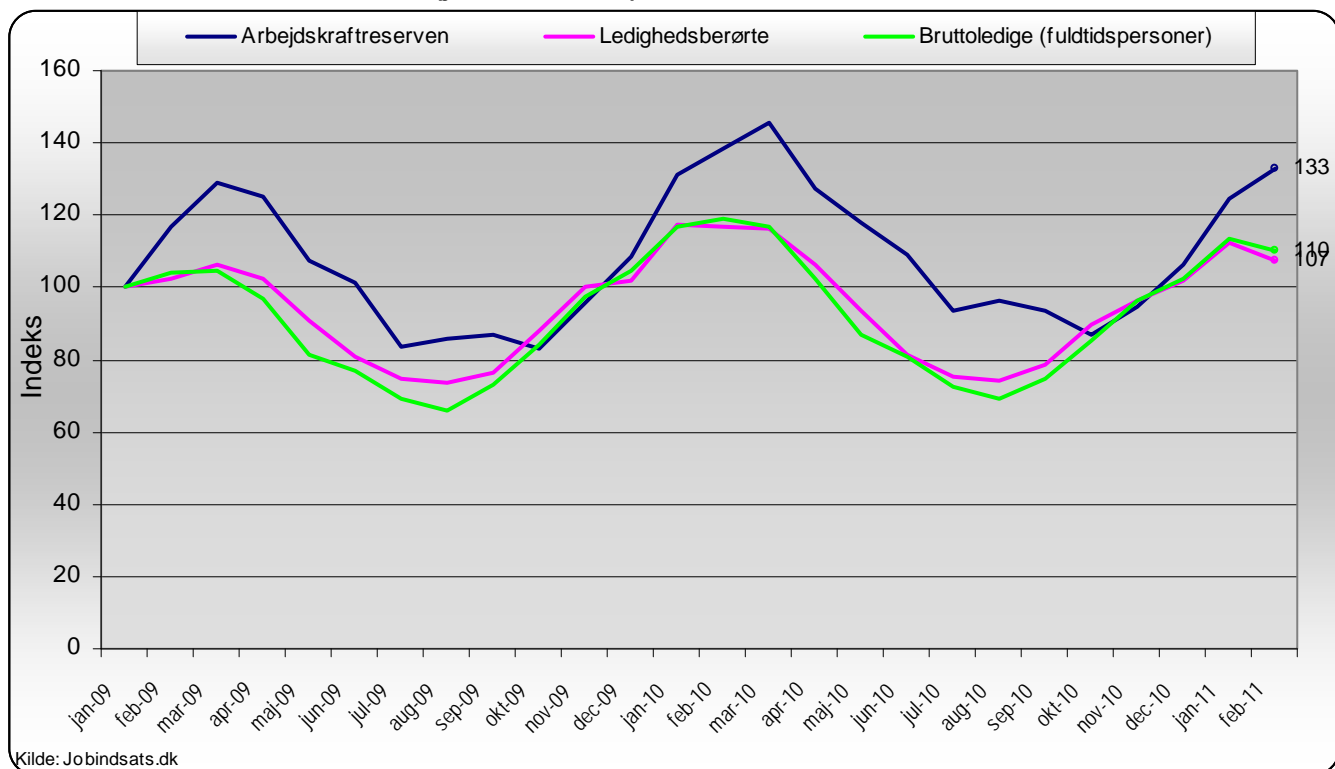
Kilde: BrHS på baggrund af DREAM

Figur 1: Udviklingen i arbejdskraftreserven, indekseret (jan. 2009 = 100)

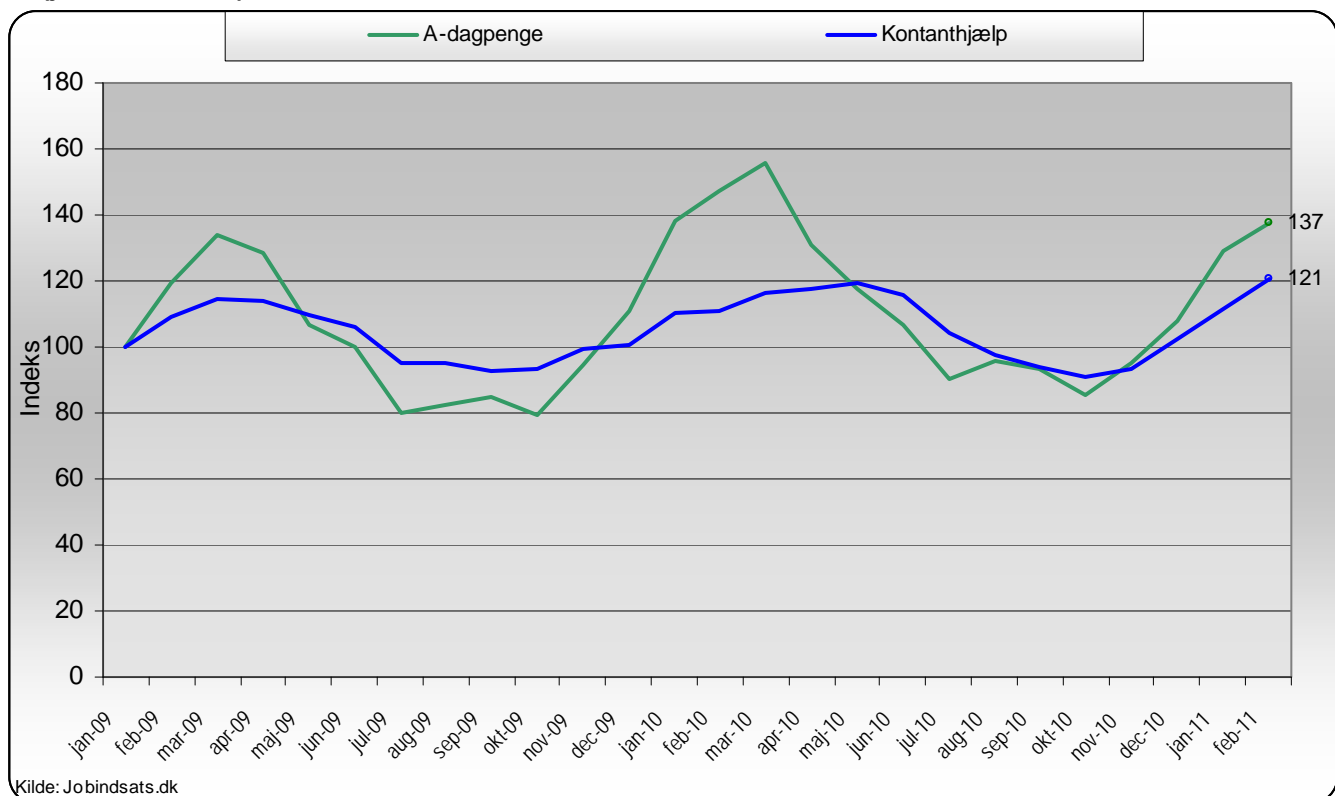


Kilde: Jobindsats.dk

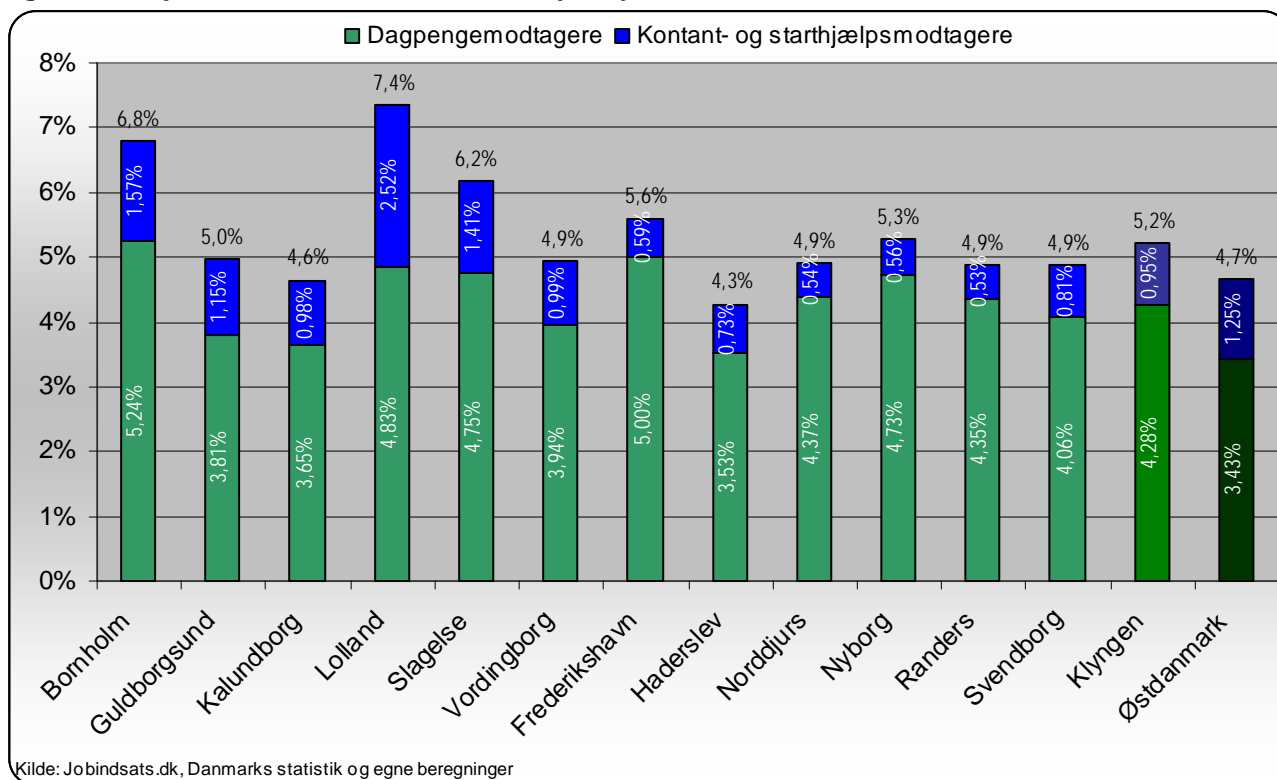
Figur 2: Udviklingen i arbejdskraftreserve, antal ledighedsberørte og antal bruttoledige (fuldtidspersoner), Bornholms Kommune, indekseret (jan. 2009 = 100)



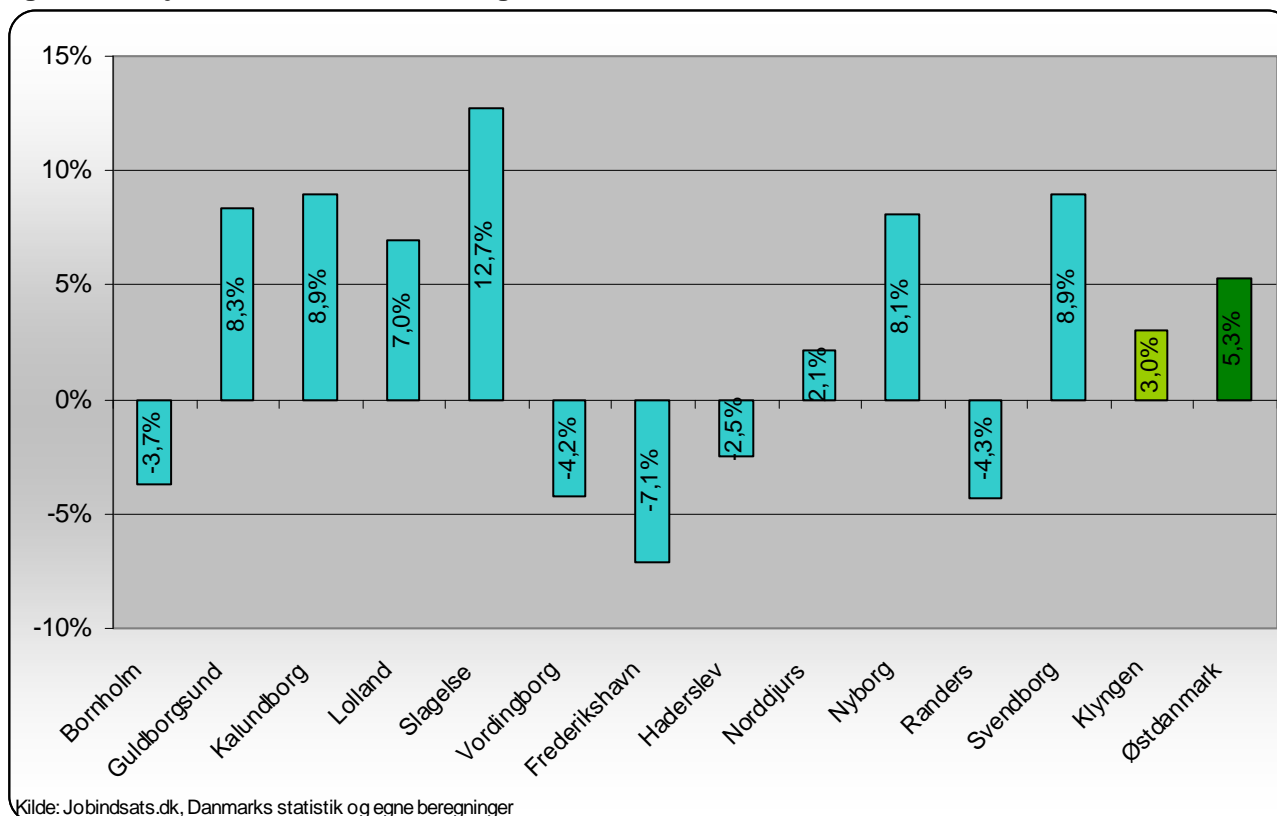
Figur 3: Udviklingen i arbejdskraftreserve - opgjort på forsørgelseskategori i Bornholms Kommune, indekseret (jan. 2008 = 100)



Figur 4. Arbejdskraftreservens andel af arbejdsstyrken, februar 2011



Figur 5: Arbejdskraftreservens udvikling ift. samme måned året før, februar 2011



Tabel 6: Arbejdskraftreserven fordelt på a-kassegrupper og a-kasser

	Antal personer	Andele ledige, februar 2011			Udvikling ift. samme måned året før		
	Bornholm	Bornholm	Klynge 8	Øst danmark	Bornholm	Klynge 8	Øst danmark
Forsikrede ledige i alt	1031	100,0%	100,0%	100,0%	-6,9%	5%	10%
Selvstændige	69	6,7%	5,1%	5,9%	15,0%	10%	12%
Dana, A-Kasse For Selvstændige	18	1,7%	0,9%	1,3%	38,5%	23%	20%
ASE	51	4,9%	4,1%	4,7%	8,5%	8%	10%
Akademikere	10	1,0%	2,6%	13,3%	-37,5%	16%	12%
Akademikernes A-Kasse	4	0,4%	0,7%	4,4%	-50,0%	44%	20%
CA, A-kasse	0	0,0%	0,2%	1,5%	.	-33%	-4%
Ingeniørernes A-Kasse	3	0,3%	0,8%	2,1%	.	15%	9%
A-kasse-Journalistik, Komm & Sprog	0	0,0%	0,4%	1,8%	-100,0%	27%	11%
Magistrenes A-Kasse	3	0,3%	0,6%	3,4%	-40,0%	15%	13%
Funktionærer og	67	6,5%	6,9%	7,5%	-28,7%	46%	28%
BUPL, A-kasse	19	1,8%	1,6%	1,3%	-5,0%	65%	72%
Danske Sundhedsorg. A-kasse	0	0,0%	0,4%	0,6%	-100,0%	345%	196%
Danmarks Læreres Fælles A- kasse	9	0,9%	1,5%	1,1%	-55,0%	67%	31%
FTF- A-kasse	26	2,5%	2,2%	3,9%	-25,7%	7%	6%
Socialpæd. Landsd. A-Kasse	13	1,3%	1,2%	0,7%	0,0%	70%	55%
HK /Danmarks A-kasse	125	12,1%	11,1%	11,3%	-8,1%	11%	11%
Tekniske funktionærer	83	8,1%	5,0%	7,6%	-6,7%	0%	6%
Business Danmarks A-Kasse	0	0,0%	0,7%	0,9%	.	10%	0%
Min A-kasse	32	3,1%	1,0%	1,5%	-13,5%	8%	13%
Funkt. og Servicef. A-kasse	4	0,4%	0,3%	1,0%	-42,9%	67%	7%
Ledernes A-kasse	28	2,7%	1,5%	2,4%	21,7%	-2%	5%
Teknikernes A-Kasse	19	1,8%	1,4%	1,8%	-13,6%	-13%	3%
Byggefagene	25	2,4%	3,3%	3,2%	13,6%	12%	19%
Byggefagenes A-Kasse	15	1,5%	2,1%	2,1%	0,0%	10%	19%
El-Fagets A-Kasse	10	1,0%	1,2%	1,1%	42,9%	16%	18%
Metalarbejdernes A-Kasse	54	5,2%	7,9%	3,8%	-14,3%	1%	1%
Faglig Fælles (3F) A-	358	34,7%	34,7%	24,5%	-15,6%	-8%	0%
Fødevareforbundet NNF's	12	1,2%	2,3%	1,1%	50,0%	13%	24%
FOA - Fag og Arbejdes A-	66	6,4%	6,6%	5,6%	15,8%	43%	39%
Øvrige	157	15,2%	14,3%	16,2%	16,3%	9%	16%
Danske Lønmodtageres A- kasse	13	1,3%	3,8%	4,2%	-18,8%	17%	21%
Frie Funktionærers A-kasse	12	1,2%	0,6%	1,2%	71,4%	5%	35%
Kristelig A-Kasse	132	12,8%	9,9%	10,8%	17,9%	7%	13%

Kilde: Jobindsats.dk og egne beregninger

* Faglig fælles (3F) a-kasse er pr. 1/1-2011 inkl. Træ-Industri-Byg (TIB) a-kasse

Tabel 7 A-dagpengemodtagere og jobklare kontant- og starthjælpsmodtagere, som har været på ydelsen i mere end 40 uger - samt udviklingen ift. samme måned året før.

Ydelsesgruppe		Andel og Antal januar 2011			Udvikling i andel (%-point) og antal (%) januar 10 - januar 11		
		Bornholm	Klyngen	Østdanmark	Bornholm	Klyngen	Østdanmark
A-dagpengemodtagere	(Andel)	13,0%	15,3%	16,3%	3,3	6,2	5,6
	(Antal)	196	2998	10082	25,6%	68,6%	60,7%
Jobklare kontant- og starthjælpsmodtagere	(Andel)	25,6%	23,5%	26,7%	-4,1	5,1	2,8
	(Antal)	100	916	5470	-14,5%	16,8%	0,6%

Kilde: Jobindsats.dk og egne beregninger

Note: Andelene er udregnet ift. hver af de fire målgrupper. Dvs. at tabellen skal læses sådan, at det eksempelvis er 25,6% ud af de udelukkende jobklare kontant- og starthjælpsmodtagere i , som har modtaget ydelsen (kontant- og starthjælp betragtes i denne opgørelse som én ydelse) i mere end 40 uger.

3. Permanente forsørgelsesordninger

Tabel 8 Personer på permanente ydelser i Bornholms Kommune - samt udviklingen ift. samme måned året før

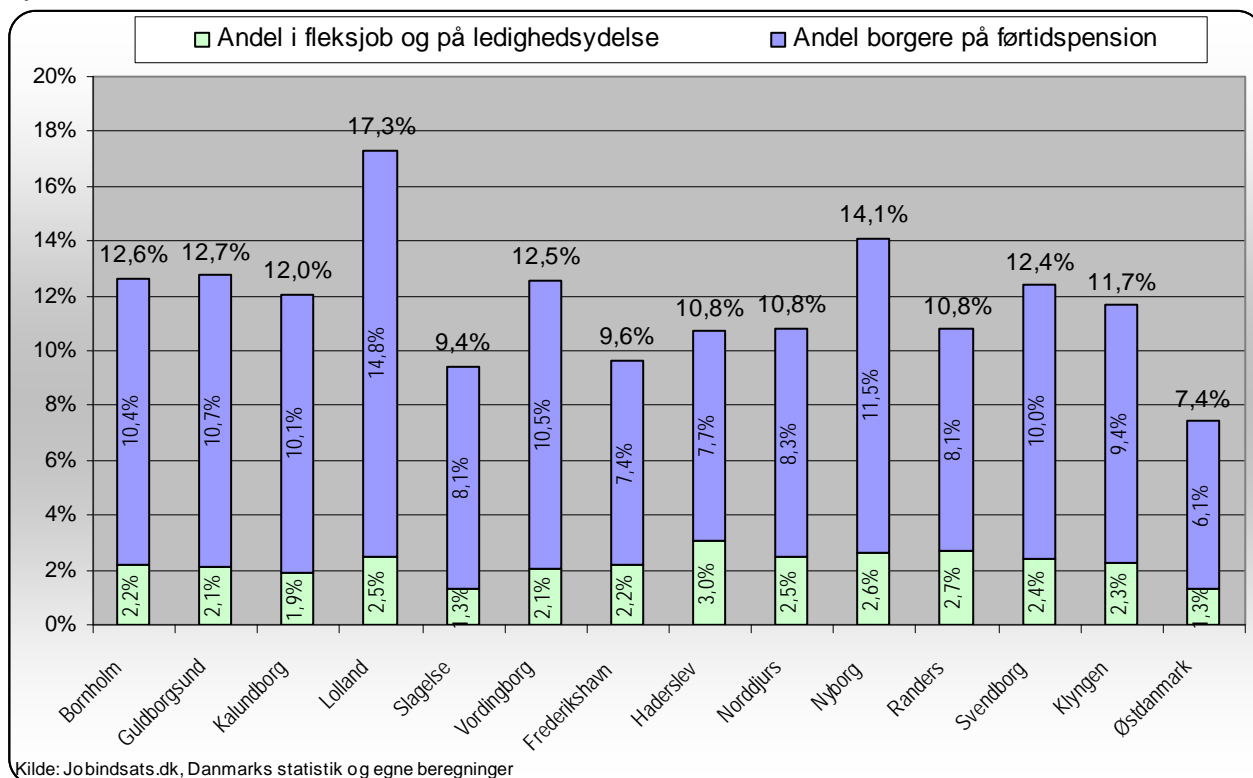
Ydelsesgruppe	Antal	Udvikling feb 2010 - feb 2011			Andel af befolkningen* (16-64 år)		
		februar 2011	Bornholm	Klyngen	Østdanmark	Bornholm	Klyngen
- Førtidspension	2667	1%	0%	-1%	10,4%	9,4%	6,1%
- Fleksjob	395	1%	1%	0%	1,5%	1,7%	1,0%
- Ledighedsydelse	169	7%	6%	4%	0,7%	0,6%	0,3%
I alt	3.231	1,3%	0,5%	-0,6%	12,6%	11,7%	7,4%

Kommunens mål: 3260 personer på permanente forsørgelsesydelse i december 2011

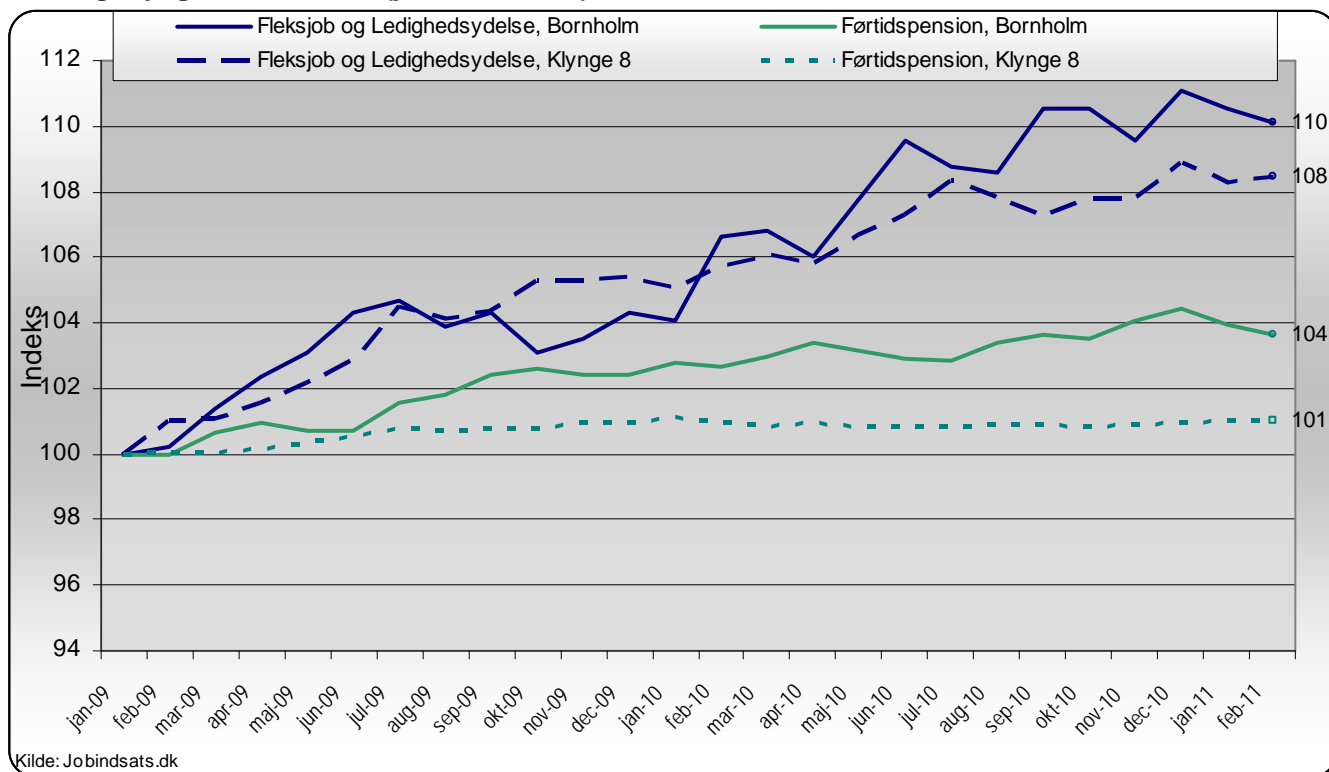
Kilde: Jobindsats.dk, Danmarks statistik, Beskæftigelsesplan for Bornholm 2011 og egne beregninger

* Anvendt befolkningstal er fra 1/10-2010. Alderafgrænsningen 16-64 år vedrører udelukkende befolkningstallene, og ikke antallet af modtagere af offentlige forsørgelsesydelse

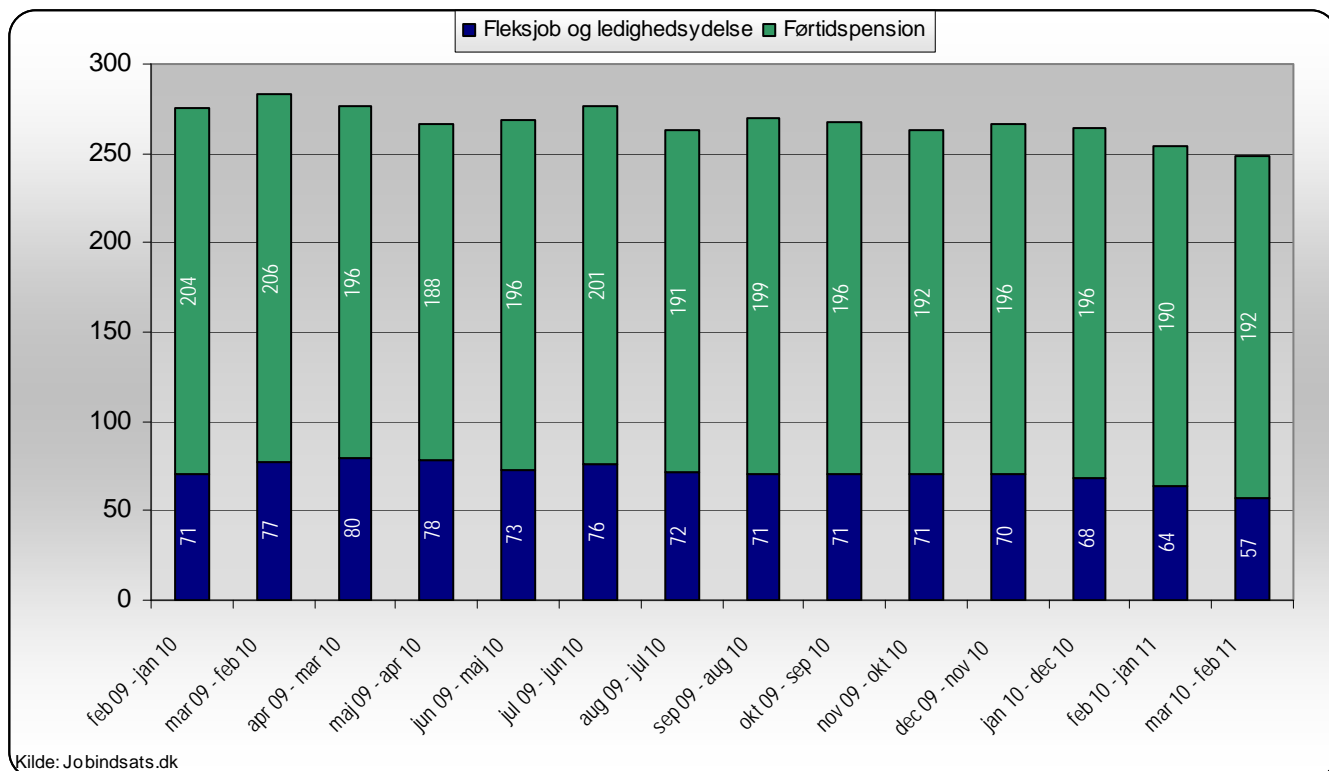
Figur 6: Andel af borgere på permanente ydelser i forhold til befolkningen (18-64 år), februar 2011



Figur 7: Udviklingen i borgere på permanente ydelser - opgjort på forsørgelseskategori i Bornholms Kommune og Klynge 8, indekseret (jan. 2009 = 100)



Figur 8: Udvikling i antallet af påbegyndte forløb med permanente ydelser i det seneste år i Bornholms Kommune



Tabel 9: Sygefraværsløb over 26 uger og 52 uger - samt udviklingen ift. samme måned året før, feb 11

	Antal forløb		Andel forløb		Udvikling i antal forløb	
	over 26 uger	over 52 uger	over 26 uger	over 52 uger	over 26 uger	over 52 uger
Bornholms Kommune	418	203	31%	15%	3%	0%
Klyngen	4216	1476	23%	8%	-11%	-14%
Østdanmark	14381	5035	25%	9%	-5%	-7%

Kilde: Jobindsats.dk og egne beregninger

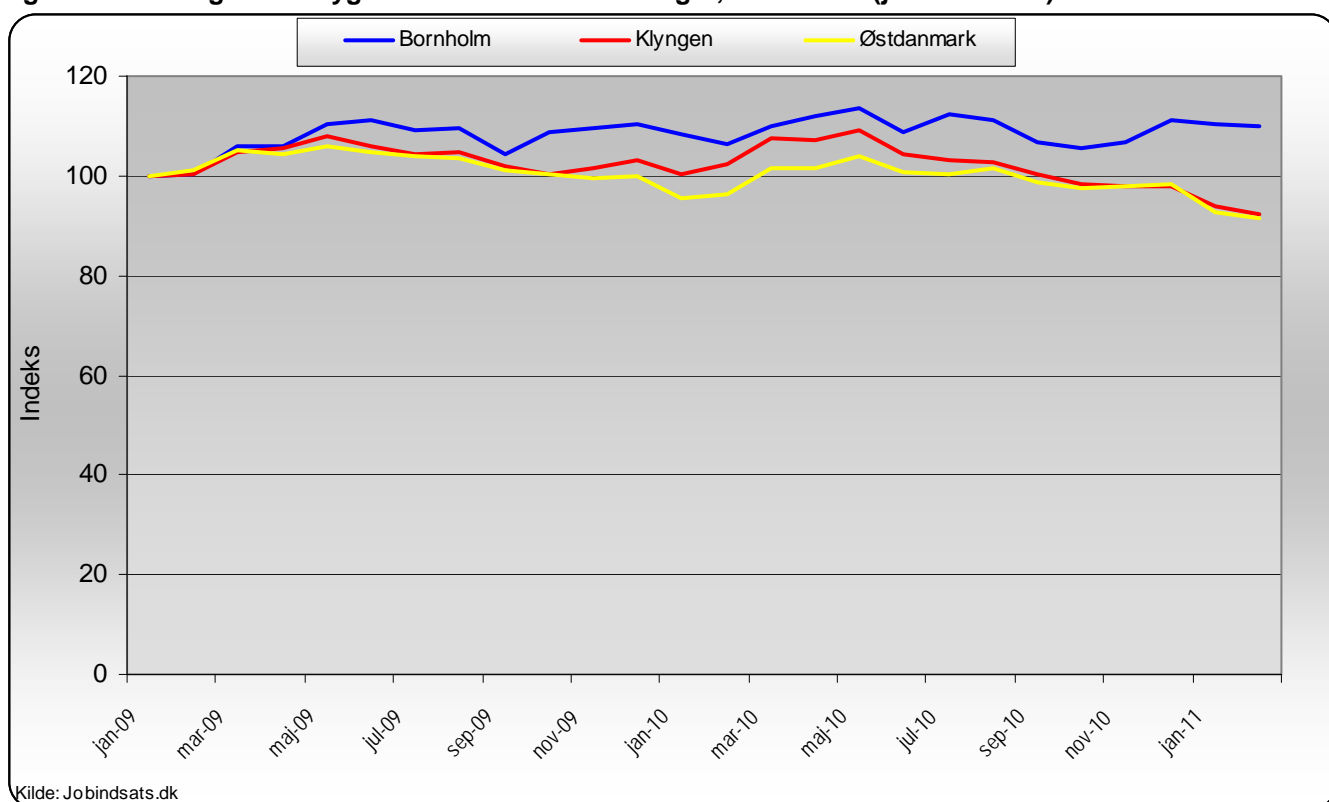
Tabel 10: Indsatsklare og midlertidigt passive kontant- og starthjælpsmodtagere, som har været på ydelsen i mere end 40 uger - samt udviklingen ift. samme måned året før.

Ydelsesgruppe		Andel og Antal januar 2011			Udvikling i andel (%-point) og antal (%) januar 10 - januar 11		
		Bornholm	Klyngen	Østdanmark	Bornholm	Klyngen	Østdanmark
Kontant- og starthjælpsmodtagere (match 2)	(Andel)	72,2%	60,1%	62,8%	2,4	3,5	1,7
	(Antal)	260	4377	16970	4,0%	8,4%	4,5%
Kontant- og starthjælpsmodtagere (match 3)	(Andel)	81,4%	65,2%	69,4%	-3,6	-12,2	-10,4
	(Antal)	136	1994	8329	25,9%	26,0%	36,1%

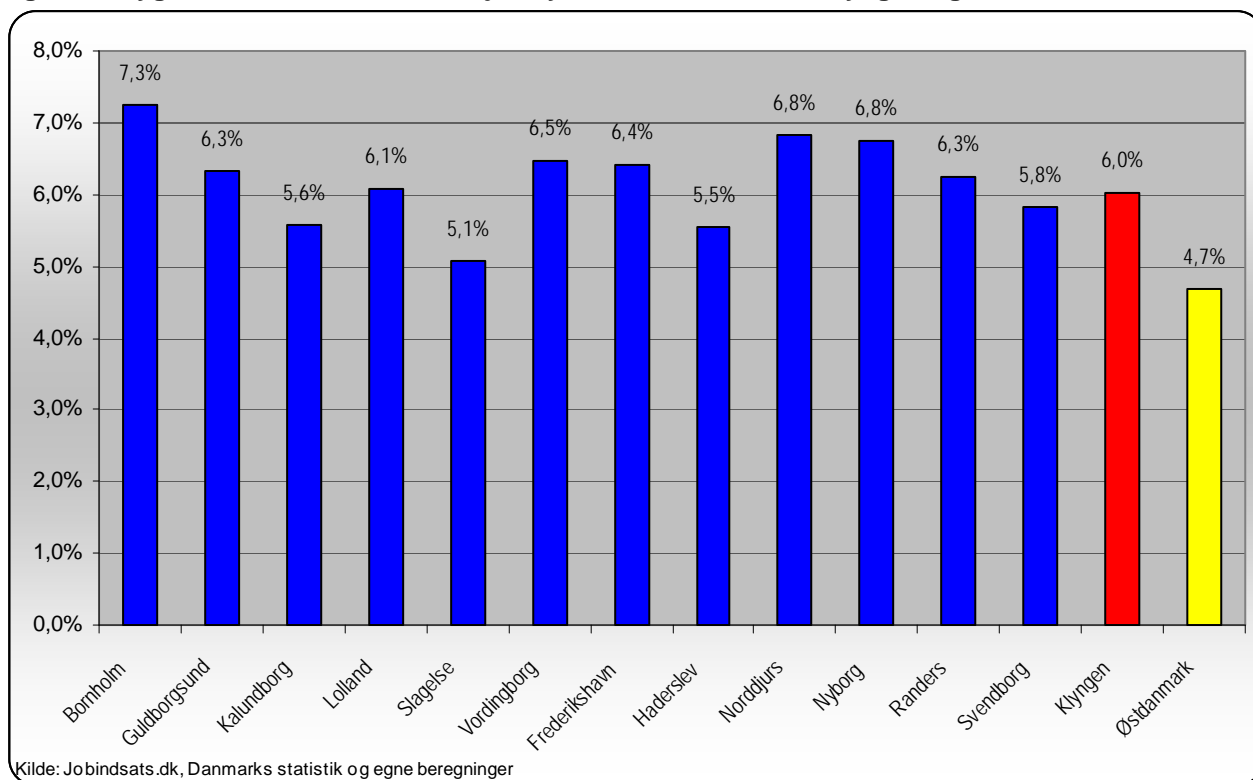
Kilde: Jobindsats.dk og egne beregninger

Note: Andelene er udregnet ift. hver af de to matchgrupper. Dvs. at tabellen skal læses sådan, at det eksempelvis er 72,2% ud af de udelukkende indsatsklare kontant- og starthjælpsmodtagere (match 2), som har modtaget ydelsen (kontant- og starthjælp betragtes i denne opgørelse som én ydelse) i mere end 40 uger.

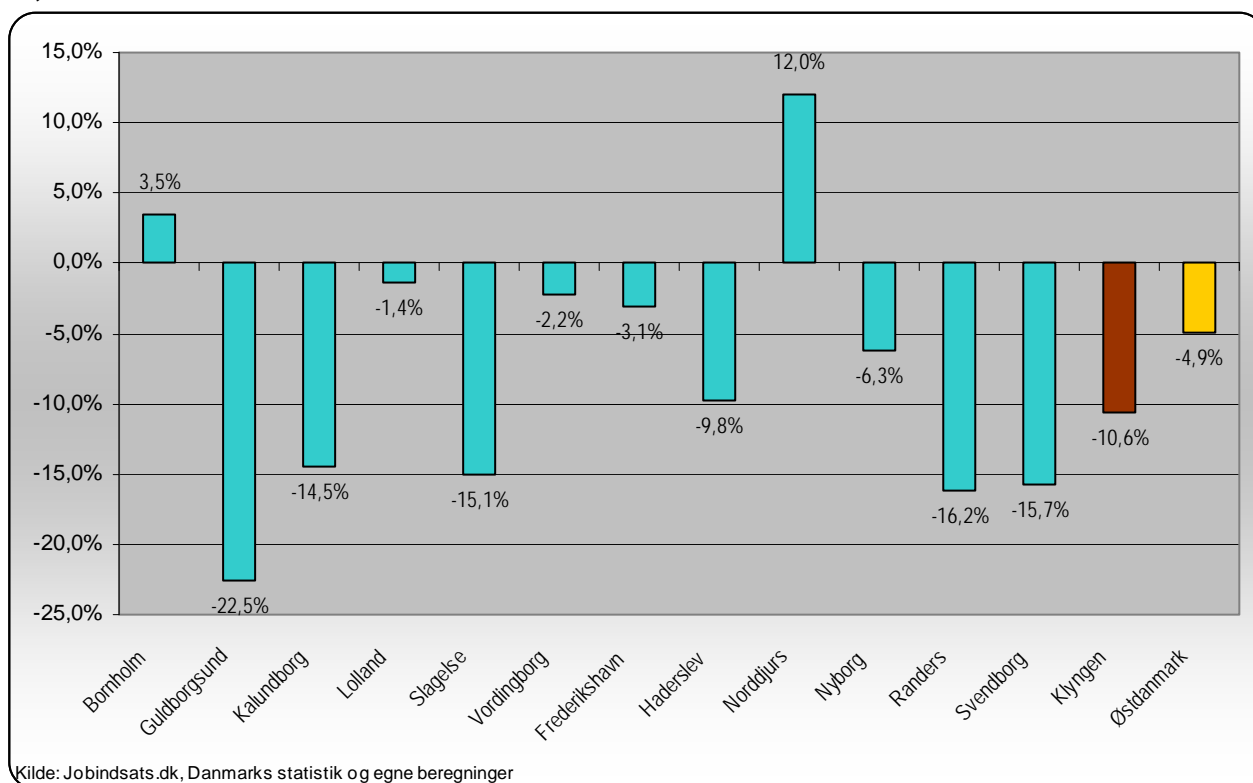
Figur 9: Udvikling i antal sygefraværsløb over 26 uger, indekseret (jan.2009=100)



Figur 10: Sygefraværets andel ift. arbejdsstyrken i kommunerne, klyngen og Østdanmark, februar 11



Figur 11: Udviklingen i antal sygefraværsløb over 26 uger ift. samme måned året før, februar 11



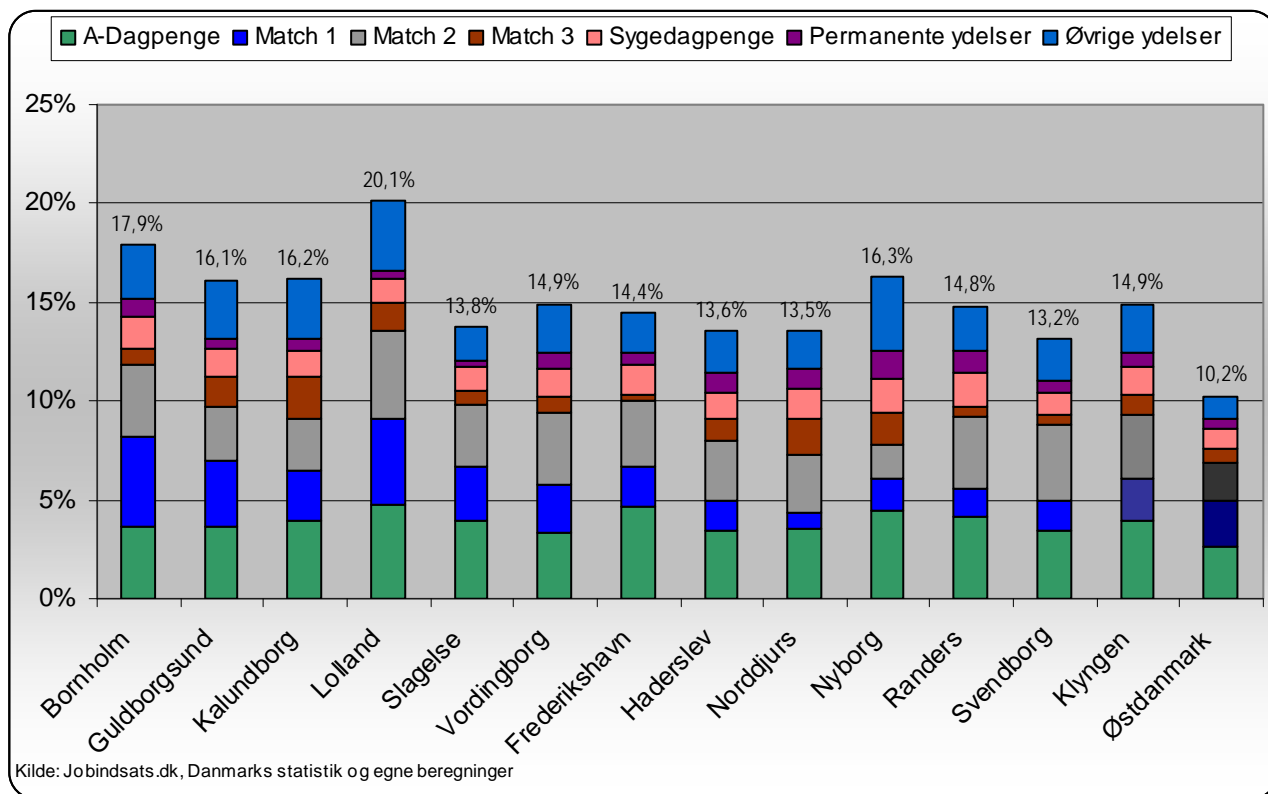
4. Unge på overførselsindkomst

Table 11: Modtagere af overførselsindkomst under 30 år (fuldtidspersoner) opgjort på ydelseskategori - samt udviklingen ift. samme måned året før.

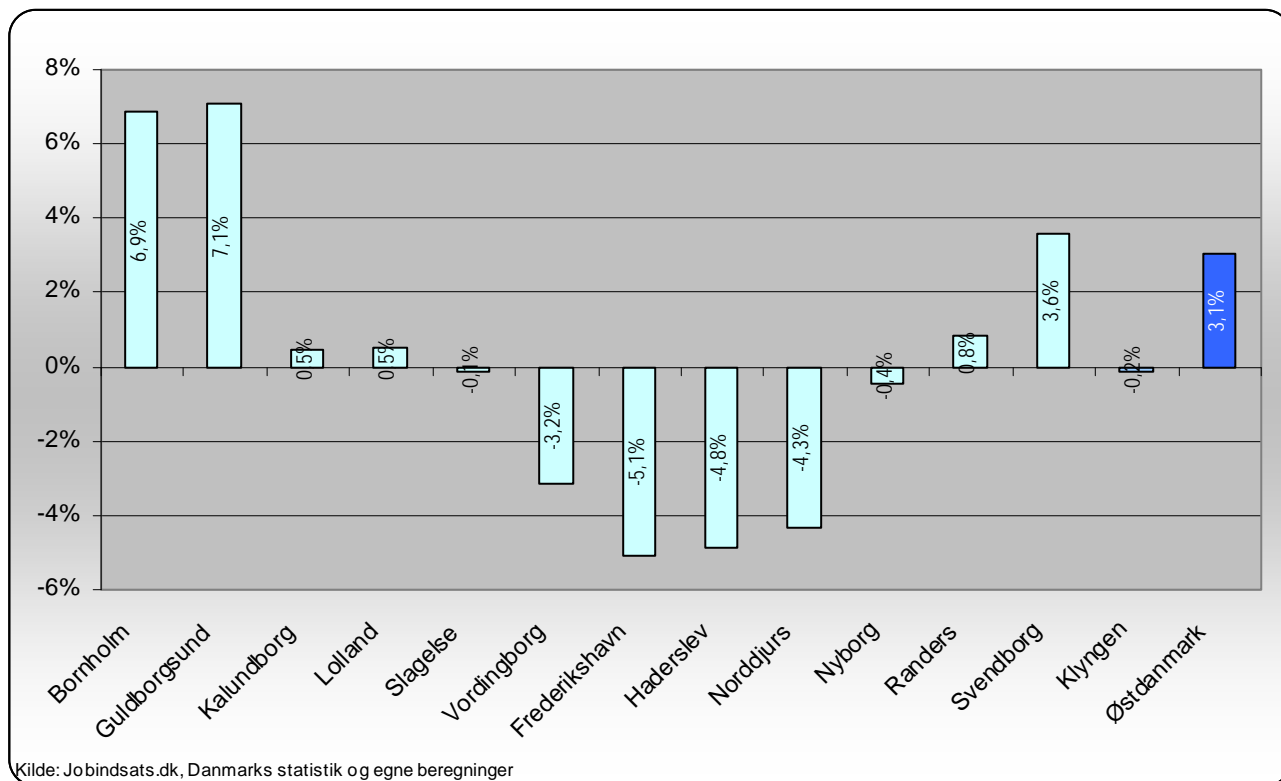
Ydelsesgruppe	Bornholms Kommune			Klyngen	Østdanmark
	feb-10	feb-11	%-vis udvikling	%-vis udvikling	%-vis udvikling
Dagpengemodtagere	190	177	-7%	-7%	3%
Jobklare kontant-, starthjælp og introduktionsydelsesmodtagere (match 1)	211	222	5%	-16%	-13%
Indsatsklare kontant-, starthjælp og introduktionsydelsesmodtagere (match 2)	154	179	16%	8%	6%
Midlertidigt passive kontant-, starthjælp og introduktionsydelsesmodtagere (match 3)	18	40	122%	89%	181%
Introduktionsydelsesmodtagere	19	24	26%	36%	34%
Revalidender	12	11	-8%	-11%	-11%
Forrevalidender	12	8	-33%	-10%	9%
Sygedagpengemodtagere	80	76	-5%	-9%	-6%
Ledighedsydelsesmodtagere	7	10	43%	2%	-5%
Personer i Fleksjob	12	12	0%	-3%	-8%
Førtidspensionister	100	112	12%	6%	5%
I alt	815	871	7%	0%	3%
<i>Kommunens mål: 760 overførselsindkomstmottagere (fuldtidspersoner) under 30 år i december 2011</i>					

Kilde: Jobindsats.dk, Beskæftigelsesplan for Bornholm 2011 og egne beregninger

Figur 12: Unge modtagere af overførselsindkomst, andel af alle 18-29 årige, Klyngen og Østdanmark, februar 11



Figur 13: Udviklingen i antal unge ydelsesmodtagere ift. samme måned året før for kommunerne, klyngen og Østdanmark, februar 11



Tabel 12: Modtagere af overførselsindkomst 25 - 29 årige (fuldtidspersoner) opgjort på ydelseskategori - samt udviklingen ift. samme måned året før.

Ydelsesgruppe	Bornholms Kommune			Klyngen	Østdanmark
	feb-10	feb-11	%-vis udvikling	%-vis udvikling	%-vis udvikling
Dagpengemodtagere	109	90	-17%	-6%	2%
Jobklare kontant-, starthjælp og introduktionsydelsesmodtagere (match 1)	72	56	-22%	-15%	-12%
Indsatsklare kontant-, starthjælp og introduktionsydelsesmodtagere (match 2)	56	66	18%	6%	1%
Midlertidigt passive kontant-, starthjælp og introduktionsydelsesmodtagere (match 3)	8	15	88%	84%	192%
Introduktionsydelsesmodtagere	9	12	33%	36%	30%
Revalidender	7	8	14%	-6%	-10%
Forrevalidender	1	1	0%	-26%	1%
Sygedagpengemodtagere	50	50	0%	-6%	-4%
Ledighedsydelsesmodtagere	6	8	33%	0%	-3%
Personer i Fleksjob	11	9	-18%	6%	-2%
Førtidspensionister	41	46	12%	4%	4%
I alt	370	361	-2%	-1%	2%

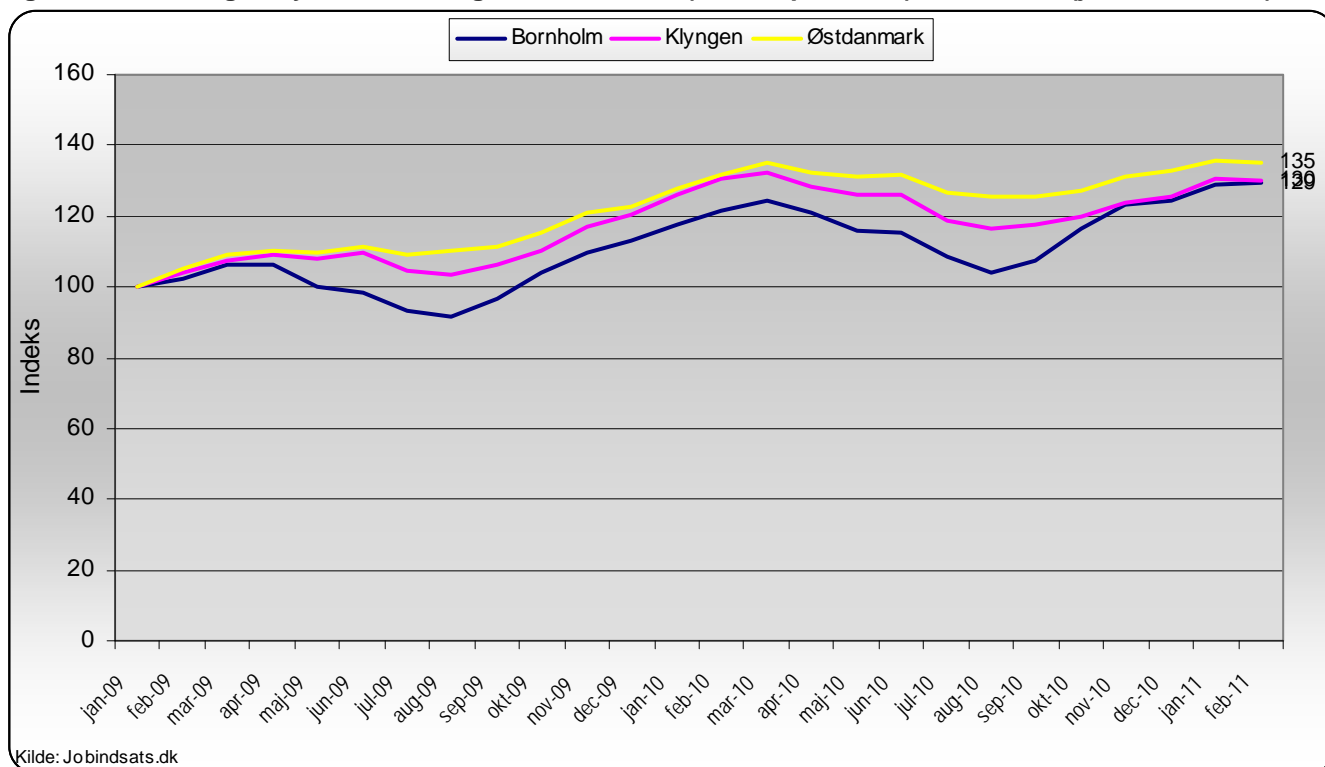
Kilde: Jobindsats.dk

Tabel 13: Modtagere af overførselsindkomst 16 - 24 årige (fuldtidspersoner) opgjort på ydelseskategori - samt udviklingen ift. samme måned året før.

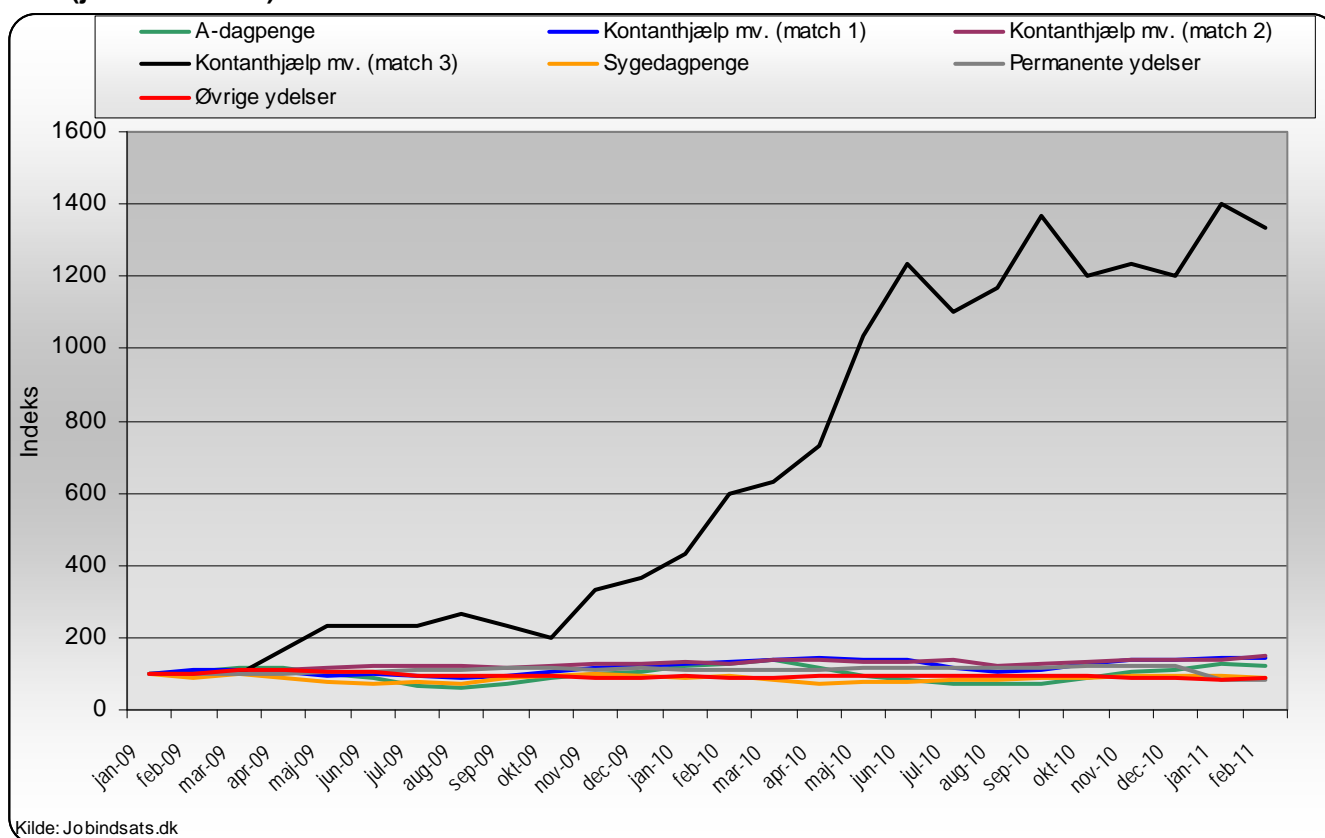
Ydelsesgruppe	Bornholms Kommune			Klyngen	Østdanmark
	feb-10	feb-11	%-vis udvikling	%-vis udvikling	%-vis udvikling
Dagpengemodtagere	81	87	7%	-7%	3%
Jobklare kontant-, starthjælp og introduktionsydelsesmodtagere (match 1)	139	166	19%	-17%	-13%
Indsatsklare kontant-, starthjælp og introduktionsydelsesmodtagere (match 2)	98	113	15%	9%	9%
Midlertidigt passive kontant-, starthjælp og introduktionsydelsesmodtagere (match 3)	10	25	150%	92%	174%
Introduktionsydelsesmodtagere	10	12	20%	36%	38%
Revalidender	5	3	-40%	-21%	-12%
Forrevalidender	11	7	-36%	-8%	10%
Sygedagpengemodtagere	30	26	-13%	-14%	-9%
Ledighedsydelsesmodtagere	1	2	100%	13%	-9%
Personer i Fleksjob	1	3	200%	-25%	-27%
Førtidspensionister	59	66	12%	9%	6%
I alt	445	510	15%	0%	4%

Kilde: Jobindsats.dk

Figur 14: Udviklingen i ydelsesmodtagere under 30 år (fuldtidspersoner), indekseret (jan. 2009 = 100)



Figur 15: Udviklingen i ydelsesmodtagere under 30 år (fuldtidspersoner) opgjort på ydelseskategori, indekseret (jan. 2009 = 100)



5. Borgere af ikke-vestlig herkomst

Tabel 14. Udvikling i ministermål 4 - begrænsning af antal ikke-vestlige indvandrere og efterkommere på offentlig forsørgelse, feb 10 - feb 11

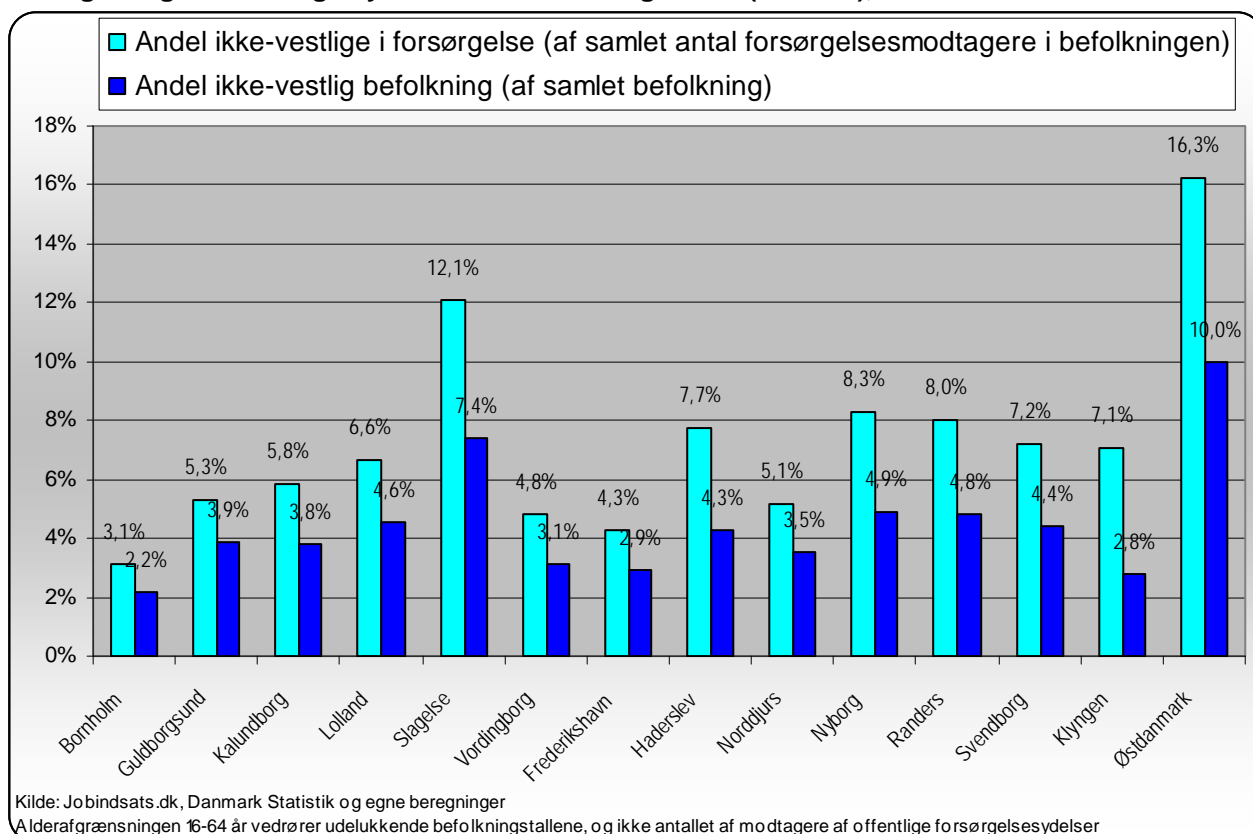
Ydelsesgruppe	Antal feb 11	Udvikling			Andel af alle ikke-vestlige indvandrere og efterkommere*		
		Bornholm	Klynge	Østdanmark	Bornholm	Klynge	Østdanmark
Dagpengemodtagere	31	-24,4%	3,6%	6,7%	5,7%	5,8%	5,8%
Jobklare kontant- og starthjælpsmodtagere	24	50,0%	0,6%	-11,4%	4,4%	2,0%	3,1%
Indsatsklare kontant- og starthjælpsmodtagere	17	70,0%	-6,5%	3,1%	3,1%	4,8%	4,6%
Midlertidigt passive kontant- og starthjælpsmodtagere	12	100,0%	11,6%	13,6%	2,2%	3,2%	2,3%
Introduktionsydelsesmodtagere	48	4,3%	14,1%	14,9%	8,8%	2,1%	0,6%
Revalidender	3	0,0%	-17,0%	-13,4%	0,5%	0,2%	0,2%
Forrevalidender	0	-	0,0%	-5,1%	0,0%	0,1%	0,1%
Sygedagpengemodtagere	29	45,0%	-4,8%	-6,2%	5,3%	2,9%	2,5%
Ledighedsydelsesmodtagere	0	-100,0%	-13,8%	5,0%	0,0%	0,4%	0,3%
Personer i fleksjob	3	50,0%	11,5%	6,2%	0,5%	1,1%	0,4%
Førtidspensionister	42	0,0%	6,3%	7,0%	7,7%	14,7%	8,7%
I alt	209	11,8%	3,3%	2,9%	38,1%	37,2%	28,5%

Kommunens mål: 212 ikke-vestlige indvandrere og efterkommere på offentlig forsørgelse (fuldtidspersoner) i december 2011

Kilde: Jobindsats, Danmarks statistik, Beskæftigelsesplan for Bornholm 2011 og egne beregninger

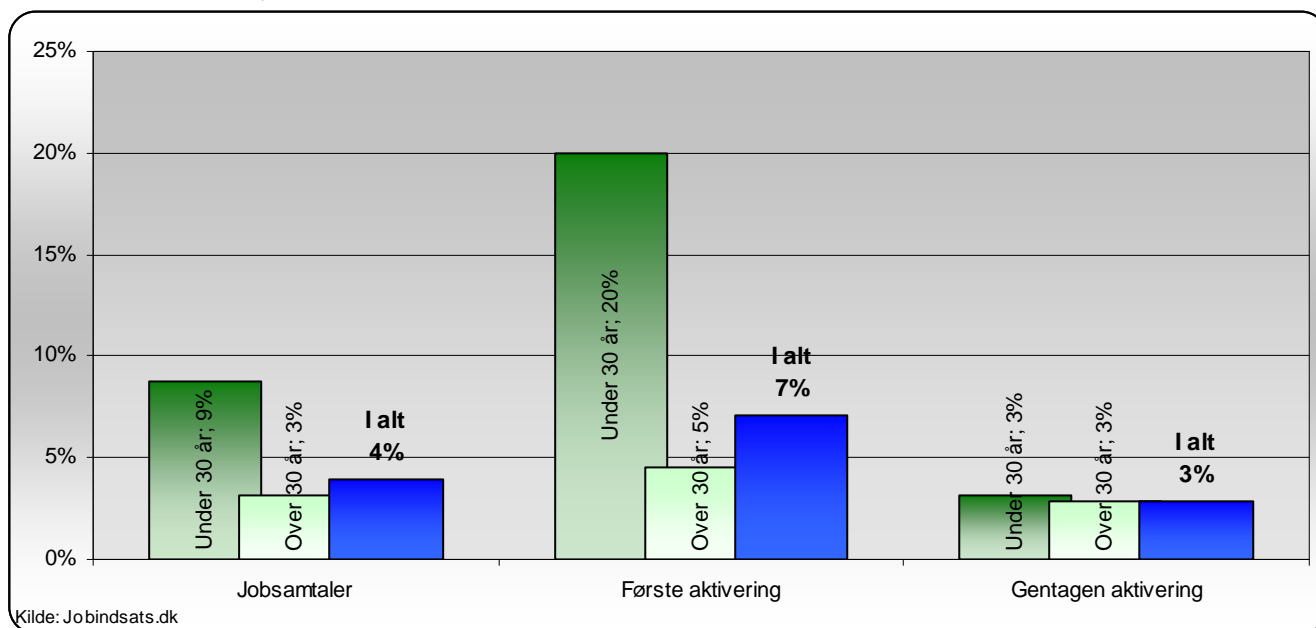
*Befolkningstal er fra 1/1-2011 og inkluderer alle ikke-vestlige indvandrere og efterkommere ml. 16-64 år. Aldersafgrænsningen vedrører udelukkende befolkningstallene, og ikke antallet af modtagere af offentlige forsørgelsesydelse

Figur 16: Andel af ikke-vestlige indvandrere og efterkommere på offentlig forsørgelse ift. alle forsørgelsesmodtagere og ikke-vestlige nydanskernes befolkningsandel (16-64 år), feb 2011

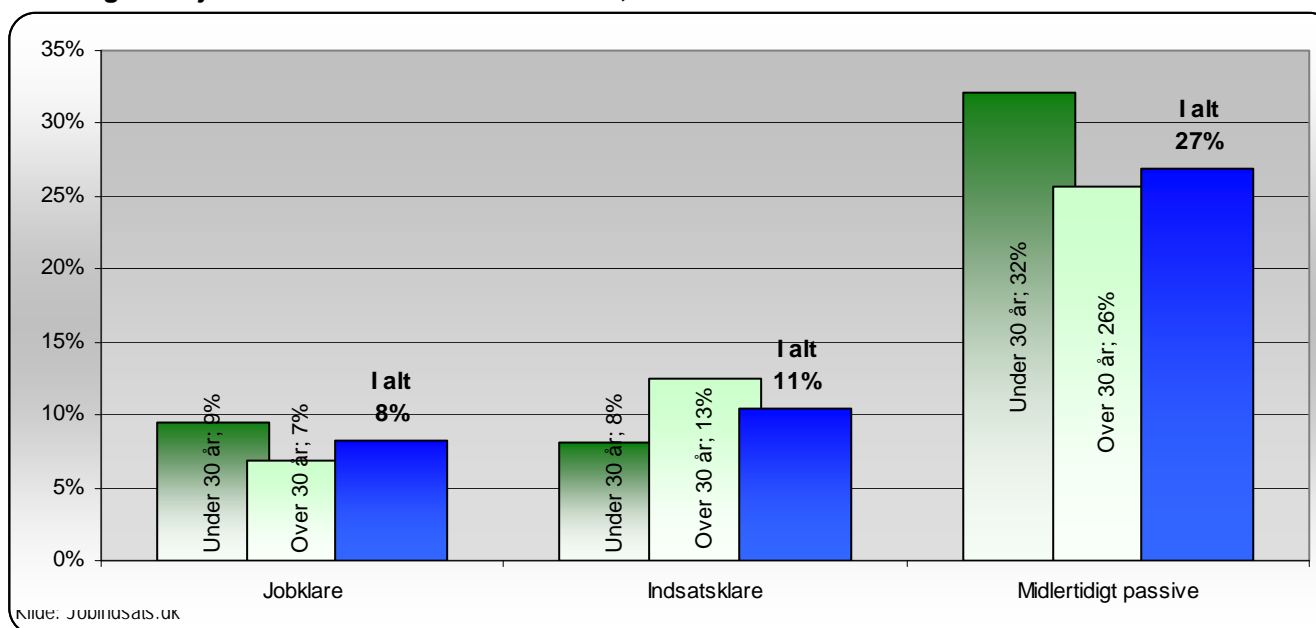


6. Indsats til tiden

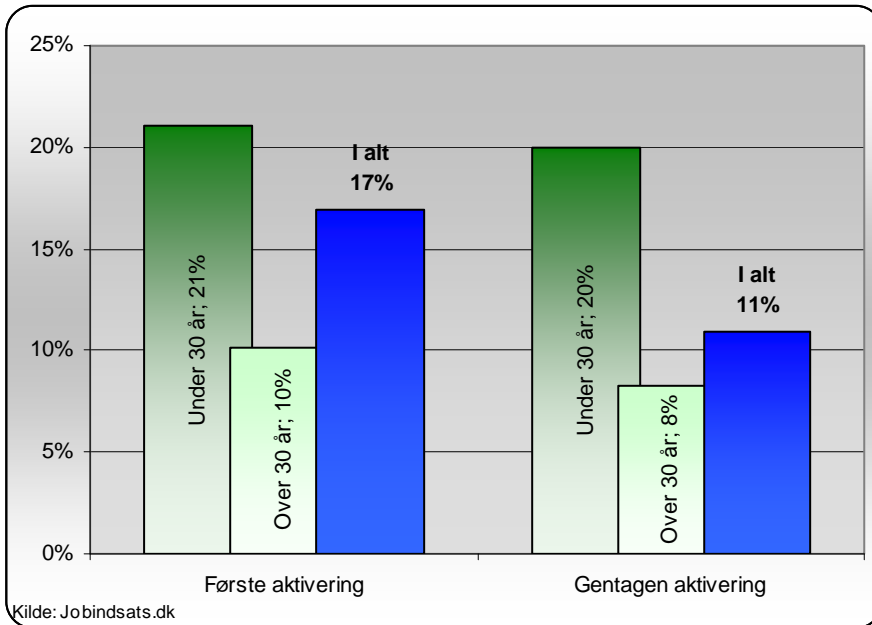
Figur 17a: Andel af a-dagpengemodtagere, der ikke har modtaget rettidigt tilbud i Jobcenter Bornholm, februar 2011



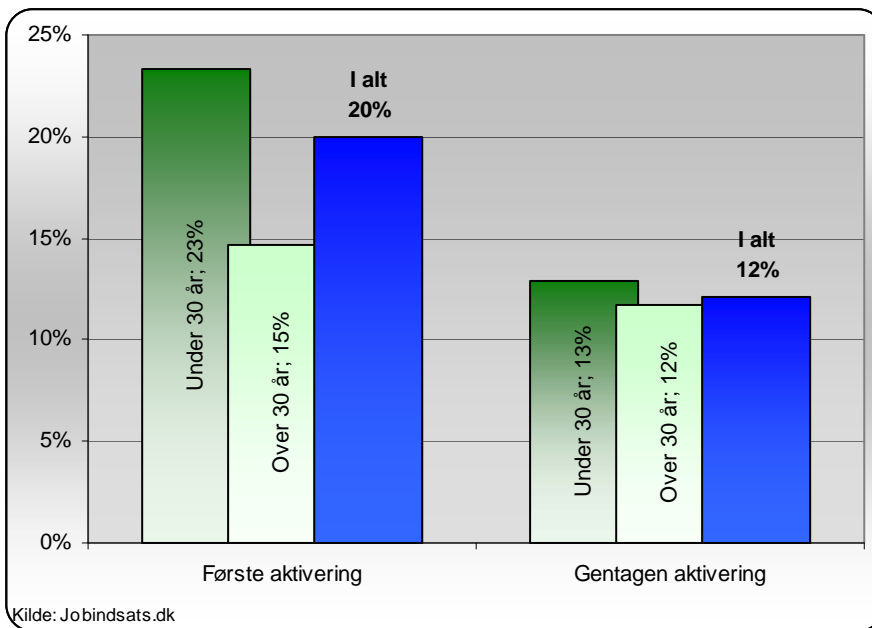
Figur 17b: Andel af kontant- og starthjælpsmodtagere fordelt på matchkategori, der mangler en jobsamtale i Jobcenter Bornholm, februar 2011



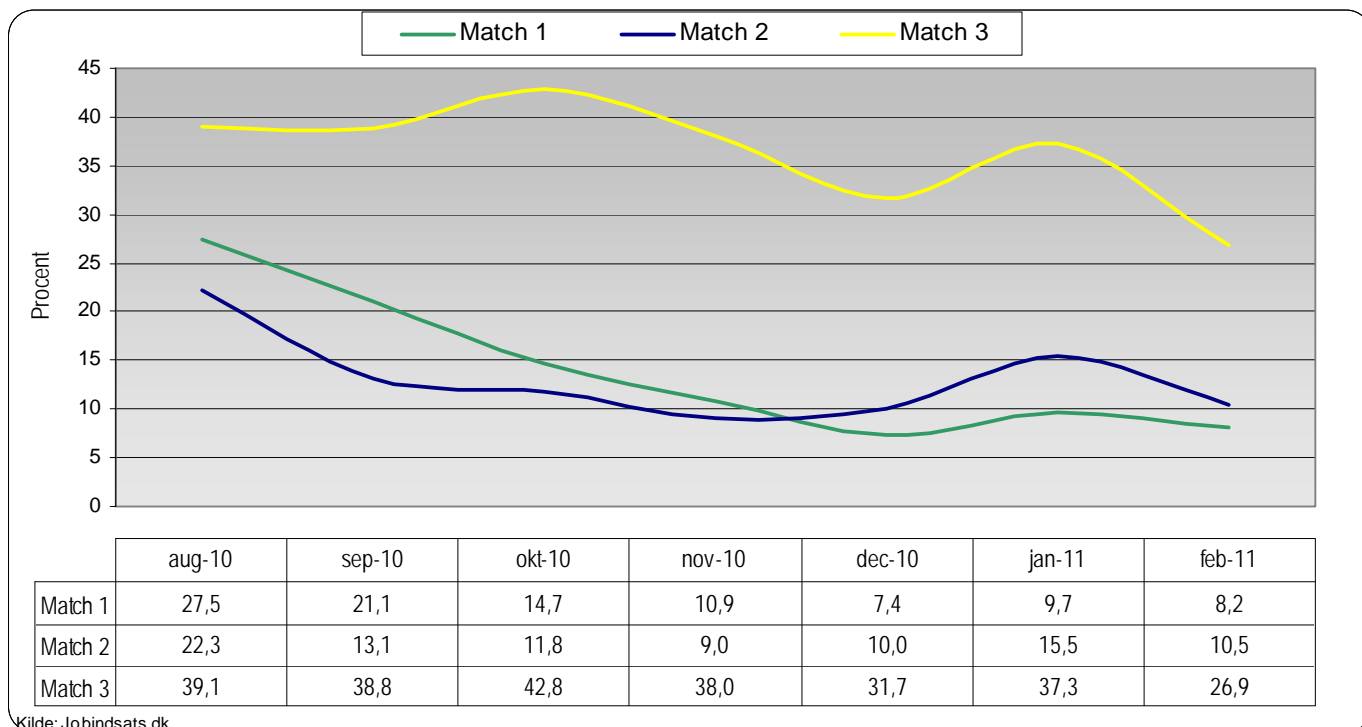
Figur 17c: Andel af jobklare kontant- og starthjælpsmodtagere, der mangler et aktiveringstilbud i Jobcenter Bornholm, februar 2011



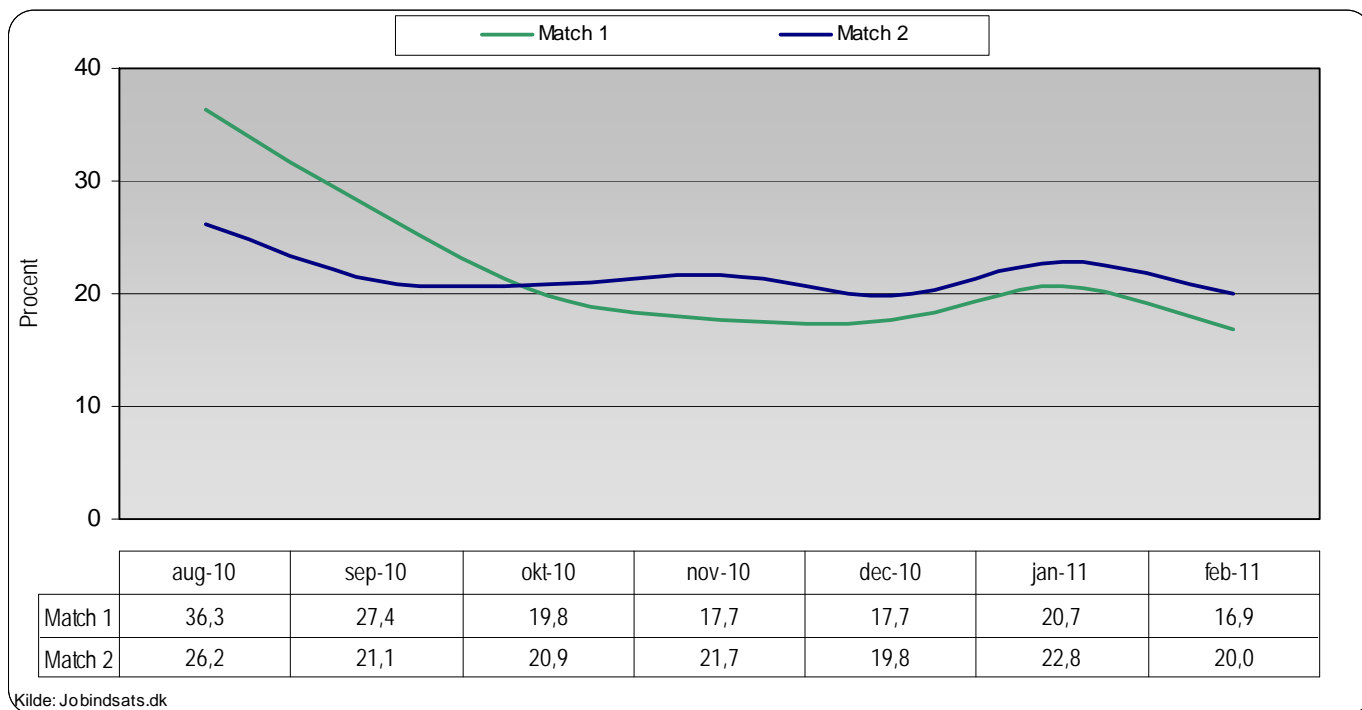
Figur 17d: Andel af indsatsklare kontant- og starthjælpsmodtagere, der mangler et aktiveringstilbud i Jobcenter Bornholm, februar 2011



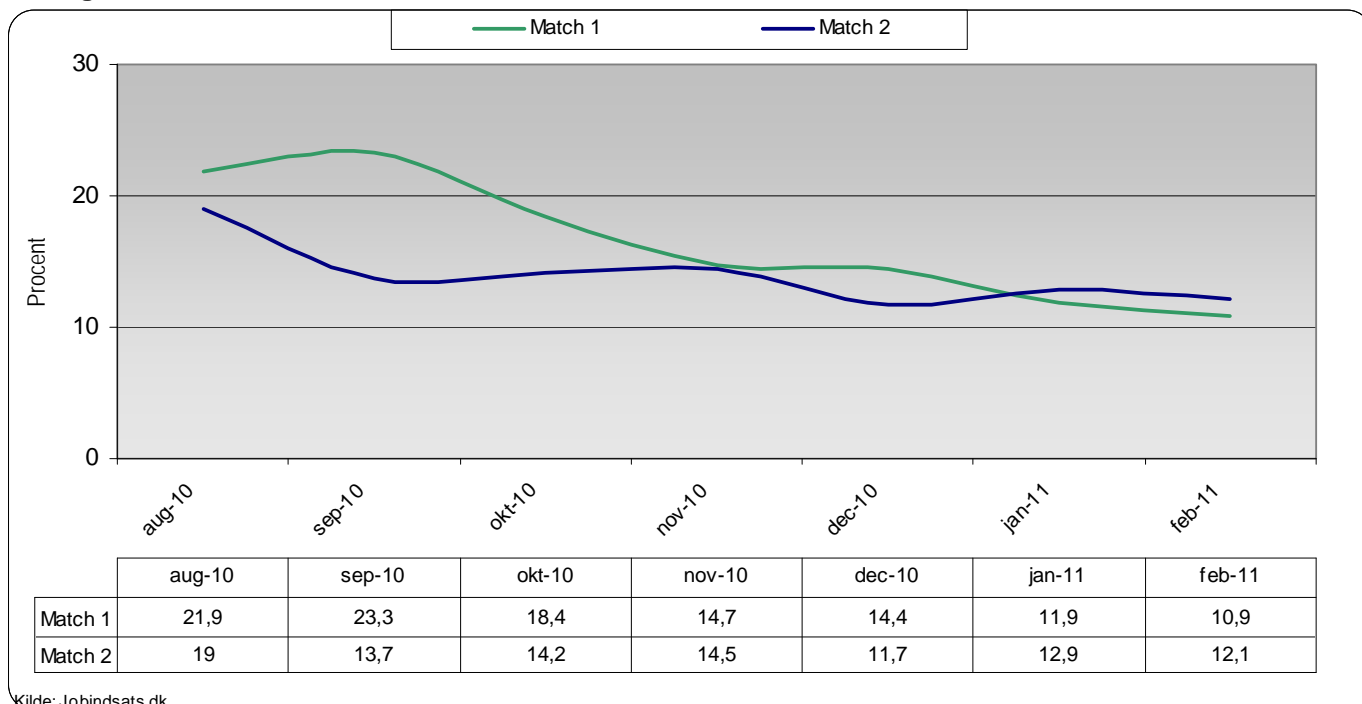
Figur 18a: Andel personer, der mangler en rettidig jobsamtale, kontant- og starthjælpsmodtagere i Jobcenter Bornholm



Figur 18b: Andel personer der mangler et rettidigt første aktiveringstilbud, kontant- og starthjælpsmodtagere i Jobcenter Bornholm



Figur 18c: Andel personer der mangler et rettidigt gentaget aktiveringstilbud for kontant- og starthjælpsmodtagere i Jobcenter Bornholm



Tabel 15: Aktiveringsgraden opgjort ydelseskategori - samt udviklingen ift. samme kvartal året før

Ydelsesgruppe	Aktiveringsgrad 4. kv 2010			Udvikling i andel (%-point) 4. kv 2009 - 4. kv 2010		
	Bornholm	Klyngen	Østdanmark	Bornholm	Klyngen	Østdanmark
A-dagpengemodtagere	27,0	32,7	29,1	4,3	7,6	8,2
Jobklare kontant- og starthjælpsmodtagere	28,2	57,6	44,6	7,9	2,7	4,2
Indsatsklare kontant- og starthjælpsmodtagere	38,5	35,0	29,1	11,3	3,9	4,3
Sygedagpengemodtagere ¹	36,8	35,7	27,6	18,3	2,4	5,1

Kilde: Jobindsats.dk og egne beregninger, Aktiveringsgraden er udregnet som antallet af fuldtidsaktiverede (uden voksenlver fra ledighed), divideret med antallet af fuldtidspersoner på ydelsen.

¹ Opgørelserne af sygedagpengemodtagere er fra januar 2011. Aktiveringsgraden er her beregnet som antallet af aktiveringsforløb set i forhold det samlede antal sygedagpengeforløb over 8 uger.

7. Tidlig Indsats

Tabel 16: Andel af påbegyndte a-dagpenge- samt kontant og starthjælpsforløb inden for det seneste år, hvor 1. jobsamtale er afholdt inden for 1. måned - samt udviklingen ift. samme periode året før.

Ydelsesgruppe	3. kvrt 2010			Udvikling i %-point 3. kvrt 2009 - 3. kvrt 2010		
	Bornholm	Klyngen	Østdanmark	Bornholm	Klyngen	Østdanmark
A-dagpengeforløb	39%	45%	31%	6,6	6,2	5,2
Kontant- og starthjælpsforløb Jobklar (match 1)	54%	77%	76%	-21,4	-7,2	-2,9
Kontant- og starthjælpsforløb Indsatsklar (match 2)	48%	66%	64%	-17,4	-9,6	-5,1
Kontant- og starthjælpsforløb Midlertidig passive (match 3)	33%	69%	62%	-66,7	10,2	5,2
I alt (Antal personer)	(270)	(4639)	(15369)	3%*	-1%*	9%*

Kilde: Jobindsats.dk

* Viser udviklingen af antal personer, i alt, i procent

Tabel 17: Andel påbegyndte a-dagpenge- samt kontant og starthjælpsforløb inden for det seneste år, hvor 1. aktiveringstilbud er modtaget inden 1. måned - samt udviklingen ift. samme periode året før.

Ydelsesgruppe	3. kvrt 2010			Udvikling i %-point 3. kvrt 2009 - 3. kvrt 2010		
	Bornholm	Klyngen	Østdanmark	Bornholm	Klyngen	Østdanmark
A-dagpengeforløb	8%	9%	6,7%	1,3	1,0	1,7
Kontant- og starthjælpsforløb Jobklar (match 1)	14%	73%	56%	-15,0	1,0	7,8
Kontant- og starthjælpsforløb Indsatsklar (match 2)	40%	51%	34%	16,9	-1,8	4,8
I alt (Antal personer)	(66)	(2146)	(7241)	-3%*	0%*	24%*

Kilde: Jobindsats.dk

* Viser udviklingen af antal personer, i alt, i procent

8. Virksomhedsindsats

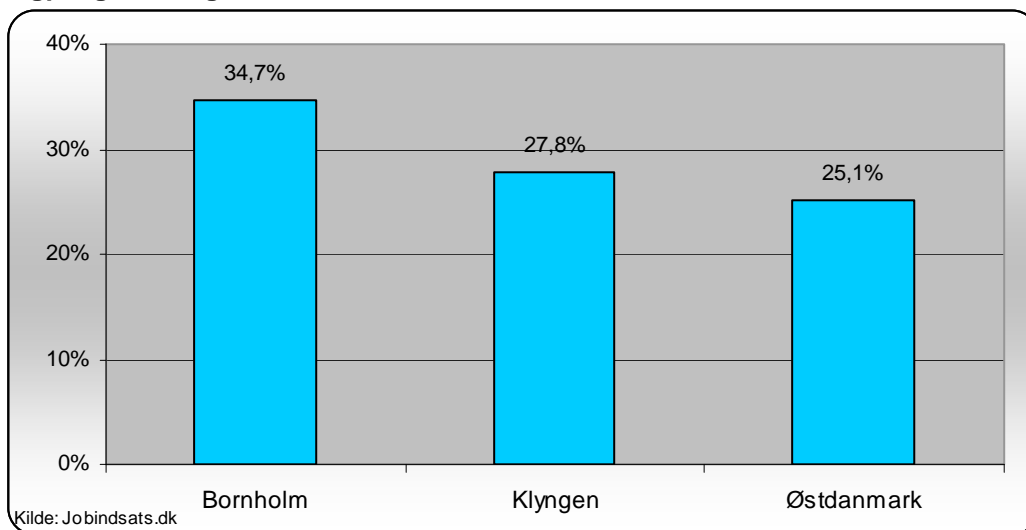
Tabel 18: Andel A-dagpengemodtagere, kontanthjælpsmodtagere match 1 og 2 samt sygedagpengemodtagere i virksomhedsrettede tilbud i Jobcenter Bornholm, 4. kvrt 2010 (fuldtidspersoner). Fordelt på type af tilbud.

Ydelsesgruppe	Andel i virksomhedsrettede tilbud			Delvis raskmelding
	Privat løntilskud	Offentlig løntilskud	Virksomheds- praktik	
A-dagpengemodtagere	4,0%	36,0%	15,2%	
Kontant- og starthjælp (match 1)	2,7%	21,2%	15,9%	
Kontant- og starthjælp (match 2)	2,2%	1,4%	19,6%	
Sygedagpengemodtagere	0,0%	0,0%	39,0%	

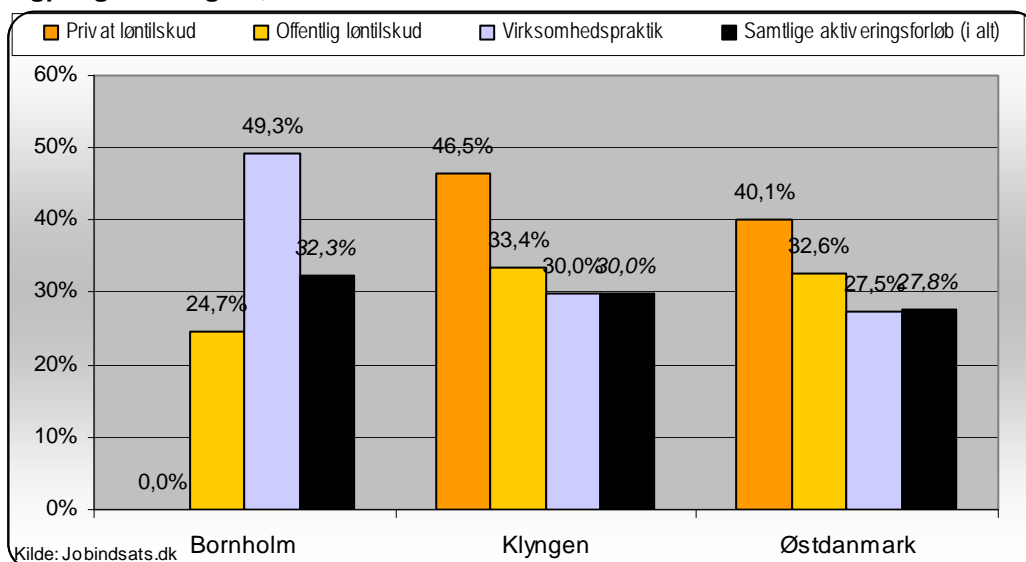
Kilde: Jobindsats.dk

9. Selvforsørgelsesgrad for dagpengemodtagere

Figur 19: Selvforsørgelsesgrad 6 mdr. efter afsluttet aktivering, vejlednings- og opkvalificeringsforløb, a-dagpengemodtagere, 2. kv 2010



Figur 20: Selvforsørgelsesgrad 6 mdr. efter afsluttet aktivering, aktive tilbud i virksomheder, a-dagpengemodtagere, 2. kv 2010

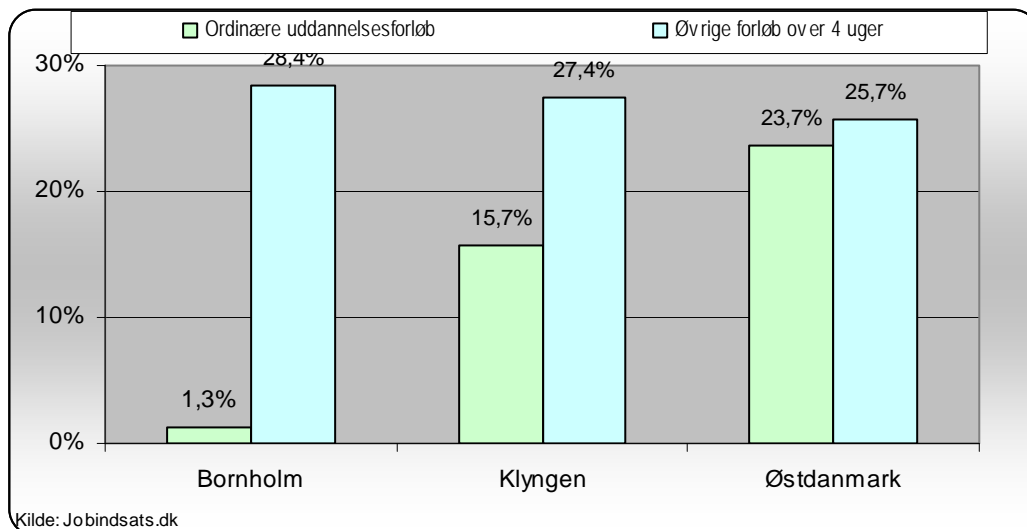


Tabel 19: Antal og selvforsørgelsesgrad af afsluttede aktiveringsforløb, dagpengemodtagere 2. kv 2010

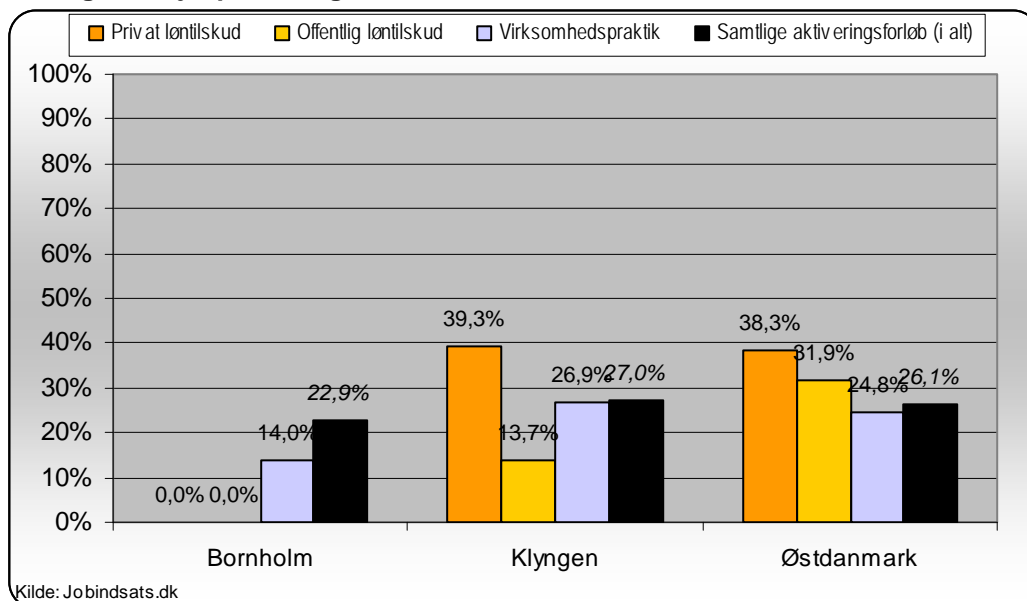
Redskabstype	Jobcenter Bornholm	Klyngen	Østdanmark	
	Antal	Selvforsørgelsesgrad		
Vejledning og opkvalificering	58	34,7%	27,8%	25,1%
Privat ansættelse med løntilskud	1	0,0%	46,5%	40,1%
Offentlig ansættelse med løntilskud	41	24,7%	33,4%	32,6%
Virksomhedspraktik	10	49,3%	30,0%	27,5%
<i>Forløb i alt</i>	<i>110</i>	<i>32,3%</i>	<i>30,0%</i>	<i>27,8%</i>

Kilde: Jobindsats.dk og egne beregninger

Figur 21: Selvforsørgelsesgrad 6 mdr. efter afsluttet aktivering, vejlednings- og opkvalificeringsforløb, jobklare kontant- og starthjælpsmodtagere, 1. kv 2010



Figur 22: Selvforsørgelsesgrad 6 mdr. efter afsluttet aktivering, aktive tilbud i virksomheder for jobklare kontant- og starthjælpsmodtagere, 1. kv 2010

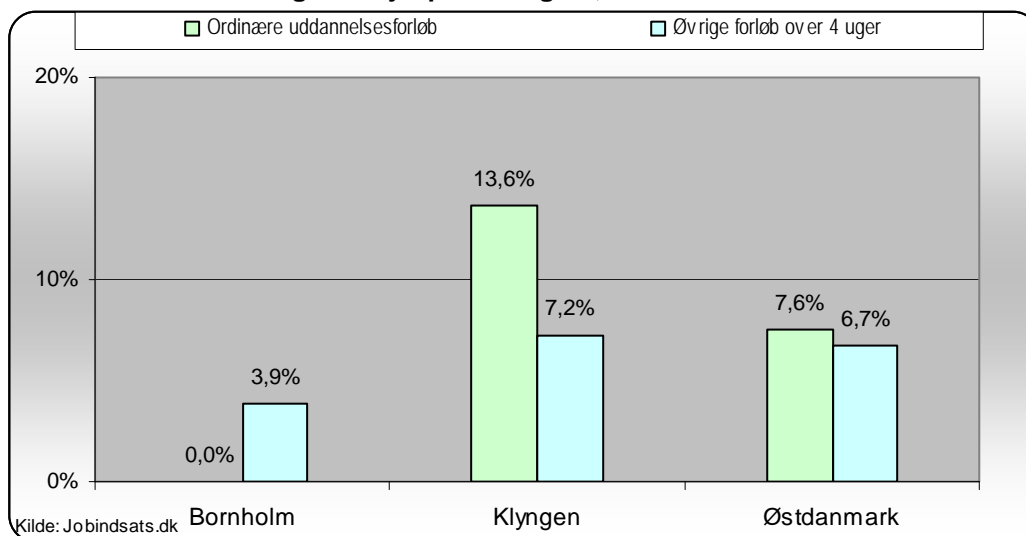


Tabel 20: Antal og selvforsørgelsesgrad af afsluttede aktiveringsforløb, jobklare kontant- og starthjælpsmodtagere 1. kv. 2010

Redskabstype	Jobcenter Bornholm	Klyngen	Østdanmark	
	Antal	Selvforsørgelsesgrad		
Ordinære uddannelsesforløb	3	1,3%	15,7%	23,7%
Øvrige forløb under 4 uger	0	.	.	.
Øvrige forløb over 4 uger	34	28,4%	27,4%	25,7%
Privat ansættelse med løntilskud	0	.	39,3%	38,3%
Offentlig ansættelse med løntilskud	0	.	13,7%	31,9%
Virksomhedspraktik	21	14,0%	26,9%	24,8%
Forløb i alt	58	22,9%	27,0%	26,1%

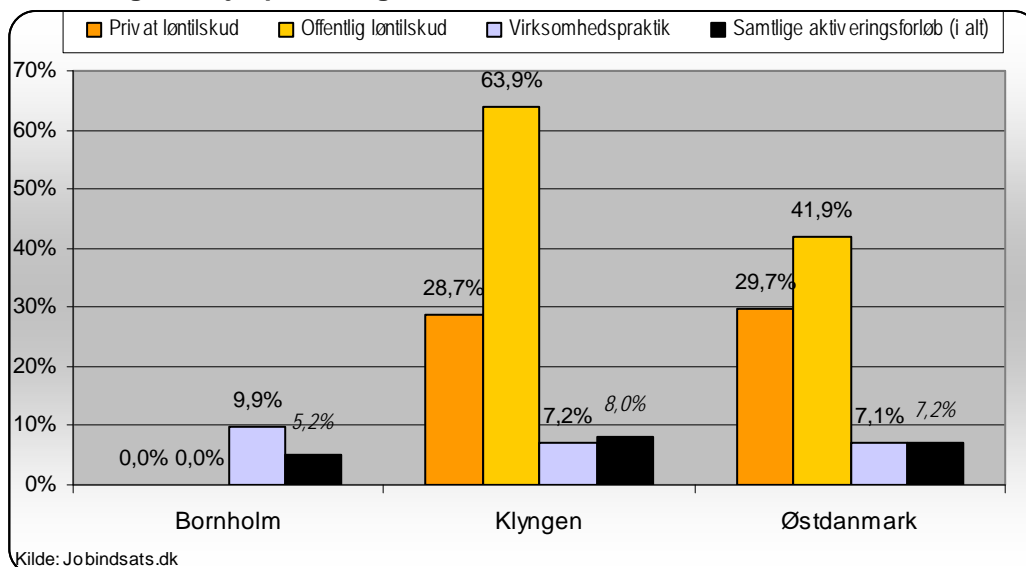
Kilde: Jobindsats.dk og egne beregninger

Figur 23: Selvforsørgelsesgrad 6 mdr. efter afsluttet aktivering, vejlednings- og opkvalificeringsforløb for indsatsklare kontant- og starthjælpsmodtagere, 1. kv. 2010



Kilde: Jobindsats.dk

Figur 24: Selvforsørgelsesgrad 6 mdr. efter afsluttet aktivering, aktive tilbud i virksomheder for indsatsklare kontant- og starthjælpsmodtagere, 1. kv. 2010



Kilde: Jobindsats.dk

Tabel 21: Antal og selvforsørgelsesgrad af afsluttede aktiveringsforløb, indsatsklare kontant- og start-hjælpsmodtagere 1. kv. 2010

Redskabstype	Jobcenter Bornholm	Klyngen	Østdanmark
	Antal	Selvforsørgelsesgrad	
Ordinære uddannelsesforløb	0	.	13,6%
Øvrige forløb under 4 uger	0	.	.
Øvrige forløb over 4 uger	47	3,9%	7,2%
Privat ansættelse med løntilskud	0	.	28,7%
Offentlig ansættelse med løntilskud	0	.	63,9%
Virksomhedspraktik	13	9,9%	7,2%
Forløb i alt	60	5,2%	8,0%

Kilde: Jobindsats.dk og egne beregninger

10. Anden Aktør

Tabel 22: Antal henviste hos andre aktører i Jobcenter Bornholm - fordelt på målgruppe

Udbud	dec 10	jan 11	feb 11
Service (2006)	4	0	0
Service (2009)	0	0	0
Hurtigt i gang	0	0	0
LVU (2007)	3	0	0
LVU (2009)	10	10	9
I alt	17	12	10

Kilde: Jobindsats.dk. (De 12 henviste personer udgjorde 1% af det samlede antal a-dagpengemodtagere i Jobcenter Bornholm i jan 11)