



Beskæftigelsesrådet
Beskæftigelsesregion
Hovedstaden & Sjælland

Marts 2011

**Situationen på arbejdsmarkedet og de
beskæftigelsespolitiske udfordringer i**

Jobcenter Vallensbæk/Ishøj

2010 - 2012



1. INTRODUKTION

Dette notat sammenfatter udviklingen på arbejdsmarkedet i Jobcenter Vallensbæk/Ishøj. Formålet med notatet er at understøtte den lokale tilrettelæggelse af beskæftigelsesindsatsen i 2012 og at være input til beskæftigelsesplanen for 2012.

Notatet indeholder følgende kapitler:

- *Kapitel 2:* Sammenfatning af de væsentligste **hovedudfordringer** på arbejdsmarkedet i Jobcenter Vallensbæk/Ishøj
- *Kapitel 3:* Den **aktuelle situation** på arbejdsmarkedet i Jobcenter Vallensbæk/Ishøj .
- *Kapitel 4:* **Arbejdskraftreserven** i kommunen (ministermål 1)
- *Kapitel 5:* **Personer på permanent offentlig forsørgelse** i kommunen (ministermål 2)
- *Kapitel 6:* **Unge på offentlig forsørgelse** i kommunen (ministermål 3)
- *Kapitel 7:* **Indvandrere og efterkommere** fra ikke-vestlige lande på offentlig forsørgelse (ministermål 4)

2. SAMMENFATNING

Hovedudfordringer for Jobcenter Vallensbæk/Ishøj

Stigning i antallet på offentlig forsørgelse – og større stigning end i Østdanmark

- I Jobcenter Vallensbæk/Ishøj er 17,5 pct. af befolkningen i den erhvervsaktive alder på offentlig forsørgelse. Det er mere end gennemsnittet i Østdanmark (16,9 pct.).
- Der har været en stigning på 2,7 pct., hvilket er højere end den gennemsnitlige udvikling i Østdanmark (0,9 pct.)
- Stigningen i antallet af personer på offentlig forsørgelse skyldes især en stigning i antallet på a-dagpenge og kontant- og starthjælp særlig matchgruppe 2 og 3.
- Bruttoledigheden i Jobcenter Vallensbæk/Ishøj udgør 6,1 pct. af befolkningen i den erhvervsaktive mod 4,6 pct. i Østdanmark, og stigningen har været større end i Østdanmark (17,6 pct. mod 10,4 pct.)

Flere er blevet langtidsledige

- Antallet af langtidsledige, dvs. personer der har været ledige i mindst 40 sammenhængende uger, er steget. Langtidsledigheden udgør 20,8 pct. af de bruttoledige i Jobcenter Vallensbæk/Ishøj (gennemsnittet i Østdanmark er 21,9 pct.).

Stor stigning i arbejdskraftreserven

- Arbejdskraftreserven er steget mere i Jobcenter Vallensbæk/Ishøj end gennemsnittet i Østdanmark (14,9 pct. mod 6,5 pct.). I alt 4,8 pct. af befolkningen i Vallensbæk/Ishøj indgår i arbejdskraftreserven, hvilket er mere gennemsnittet i Østdanmark (3,4 pct.).

Flere indvandrere og efterkommere på permanent forsørgelse

- Der er sket en stigning i antallet af ikke-vestlige indvandrere og efterkommere på permanent forsørgelse. Særlig antallet på førtidspension er steget. Omvendt er der sket et fald i antallet af personer med dansk oprindelse på permanent forsørgelse.
- I alt 6,6 pct. af befolkningen i den erhvervsaktive alder Jobcenter Vallensbæk/Ishøj er på permanent forsørgelse (gennemsnittet i Østdanmark er 7,2 pct.)

Mange unge på offentlig forsørgelse og mange unge ledige uden uddannelse

- Jobcenter Vallensbæk/Ishøj har haft en større stigning i antallet af unge på offentlig forsørgelse end den gennemsnitlige udvikling i Østdanmark (8,1 pct. mod 3,6 pct.).
- Andelen af unge på offentlig forsørgelse er ligeledes større end gennemsnittet i Østdanmark (12,7 pct. mod 10 pct.)
- Der har særligt været en stigning i antallet af unge på a-dagpenge og kontant- og starthjælp matchgruppe 2 og 3.
- I alt 67 pct. af alle unge ledige i Jobcenter Vallensbæk/Ishøj har ikke en erhvervskompetencegivende uddannelse mod 63 pct. i Østdanmark (januar 2009).

Stigning i antal indvandrere og efterkommere på offentlig forsørgelse

- Jobcenter Vallensbæk/Ishøj har haft en stigning på 7,6 pct. i antallet af ikke-vestlige indvandrere og efterkommere på offentlig forsørgelse. Stigningen ligger over niveauet for Østdanmark (3,6 pct.).
- 25,4 pct. af samtlige ikke-vestlige indvandrere og efterkommere i Jobcenter Vallensbæk/Ishøj er på offentlig forsørgelse (mod 26,5 pct. i Østdanmark).

Note: Opgørelserne er fra januar 2011 (og udvikling jan 2010-jan 2011), hvor andet ikke er noteret

3. SITUATIONEN PÅ ARBEJDSMARKEDET

Den finansielle og økonomiske krise har medført en stigning i antallet af personer på offentlig forsørgelse. Stigningen er dog aftaget i løbet af 2010. Mens der for hele Østdanmark har været tale om en stigning på 0,9 pct. fra januar 2010 til januar 2011, har der i Jobcenter Vallensbæk/Ishøj været tale om en stigning på 2,7 pct.

I Jobcenter Vallensbæk/Ishøj modtager 17,5 pct. af befolkningen i den erhvervsaktive alder offentlig forsørgelse, hvilket er en højere andel end gennemsnittet i Østdanmark (16,9 pct.).¹

Table 1: Personer på offentlig forsørgelse i Jobcenter Vallensbæk/Ishøj og Østdanmark, jan. 2010 – jan. 2011

	Vallensbæk/Ishøj				Østdanmark	
	Januar 2010	Januar 2011	Ændring jan. 10- jan. 11	Andel af befolkningen jan. 11	Ændring jan. 10- jan. 11	Andel af befolkningen jan. 11
A-dagpenge	999	1.072	7,3%	4,5%	5,6%	3,5%
Kontant- og start- hjælp	Matchkategori i alt	852	954	12,0%	4,0%	3,7%
	Match 1: Jobklar	369	381	3,3%	1,6%	-8,9%
	Match 2: Indsatsklar	352	410	16,5%	1,7%	2,0%
	Match 3: Midlertidig passiv	114	155	36,0%	0,7%	56,0%
	Øvrige indsatsklar / midlertidig passiv	17	7	-58,8%	0,0%	-61,3%
Introduktionsydelse	3	3	0,0%	0,0%	24,8%	0,1%
Revalidering	31	25	-19,4%	0,1%	-11,7%	0,3%
Forrevalidering	3	2	-33,3%	0,0%	4,1%	0,0%
Sygedagpenge	592	536	-9,5%	2,3%	-5,5%	2,2%
Ledighedsydelse	69	45	-34,8%	0,2%	4,2%	0,3%
Fleksjob	192	189	-1,6%	0,8%	0,5%	1,0%
Førtidspension	1.307	1.332	1,9%	5,6%	-0,9%	5,8%
I alt	4.048	4.158	2,7%	17,5%	0,9%	16,9%

Kilde: Jobindsats.dk (Alle ydelser under ét, antal fuldtidspersoner)

Stigningen i antallet af personer på offentlig forsørgelse skyldes især en stigning i antallet af a-dagpenge- og kontant- og starthjælpsmodtagere særlig matchgruppe 2 og 3.²

Det største fald i Jobcenter Vallensbæk/Ishøj antalsmæssigt ses blandt sygedagpengemodtagere og personer på ledighedsydelse.

¹ Befolkningen i den erhvervsaktive alder defineres som 16-66-årige. Når begrebet befolkning eller befolkningsgruppe benyttes i nærværende rapport refereres der til befolkningen i den erhvervsaktive alder, med mindre andet er angivet.

² Stigningen i matchgruppe 3 kan skyldes ændret match i forbindelse med implementering af den nye matchmodel.

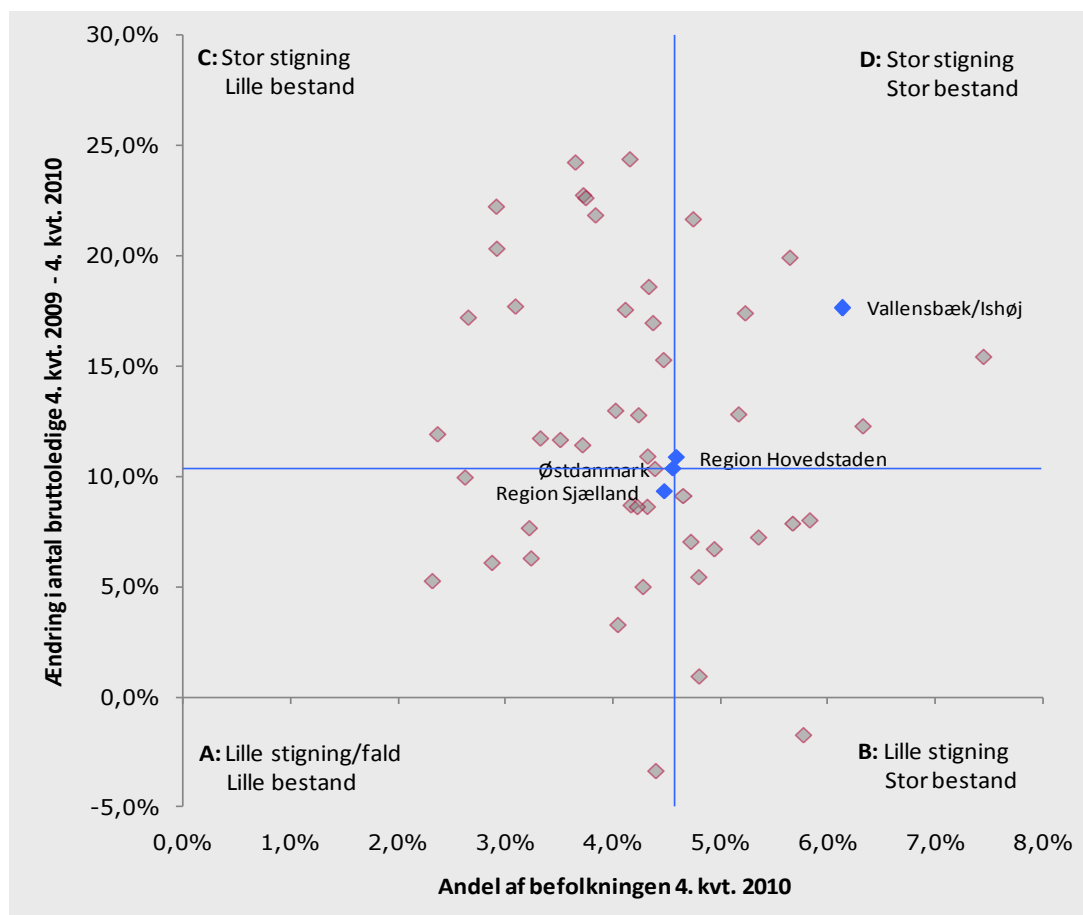
3.1 Bruttoledighed

Bruttoledigheden, der omfatter såvel ledige som aktiverede, var i 4. kv. 2010 i Jobcenter Vallensbæk/Ishøj på 1.455 personer svarende til 6,1 pct. af befolkningen. Det er over niveauet for Østdanmark (4,6 pct.).

I Jobcenter Vallensbæk/Ishøj har der været en stigning på 17,6 pct. fra 4. kv. 2009 til 4. kv. 2010. Til sammenligning var den gennemsnitlige stigning i Østdanmark 10,4 pct. i samme periode.

Bruttoledigheden i Jobcenter Vallensbæk/Ishøj er således steget mere end gennemsnittet i Østdanmark, og bruttoledigheden er større i Jobcenter Vallensbæk/Ishøj end i Østdanmark.

Figur 1: Udviklingen i bruttoledigheden og bruttoledighedens andel af den erhvervsaktive befolkning i Østdanmark opgjort på kommuner og jobcentre, 4. kv. 2009 – 4. kv. 2010



Kilde: Statistikbanken, Jobindsats.dk og egne beregninger

Note: De blå linjer angiver gennemsnittet for Østdanmark.

Kommuner i felt A (Lille stigning og lille bestand): Fredensborg, Gentofte, Guldborgsund, Helsingør, Herlev, Holbæk, Hørsholm, Roskilde, Sorø, Tårnby/Dragør, Dragør, Vordingborg.

Kommuner i felt B (Lille stigning og stor bestand): Albertslund, Bornholm, Faxe, Glostrup, Høje-Taastrup, København, Køge, Næstved, Tårnby.

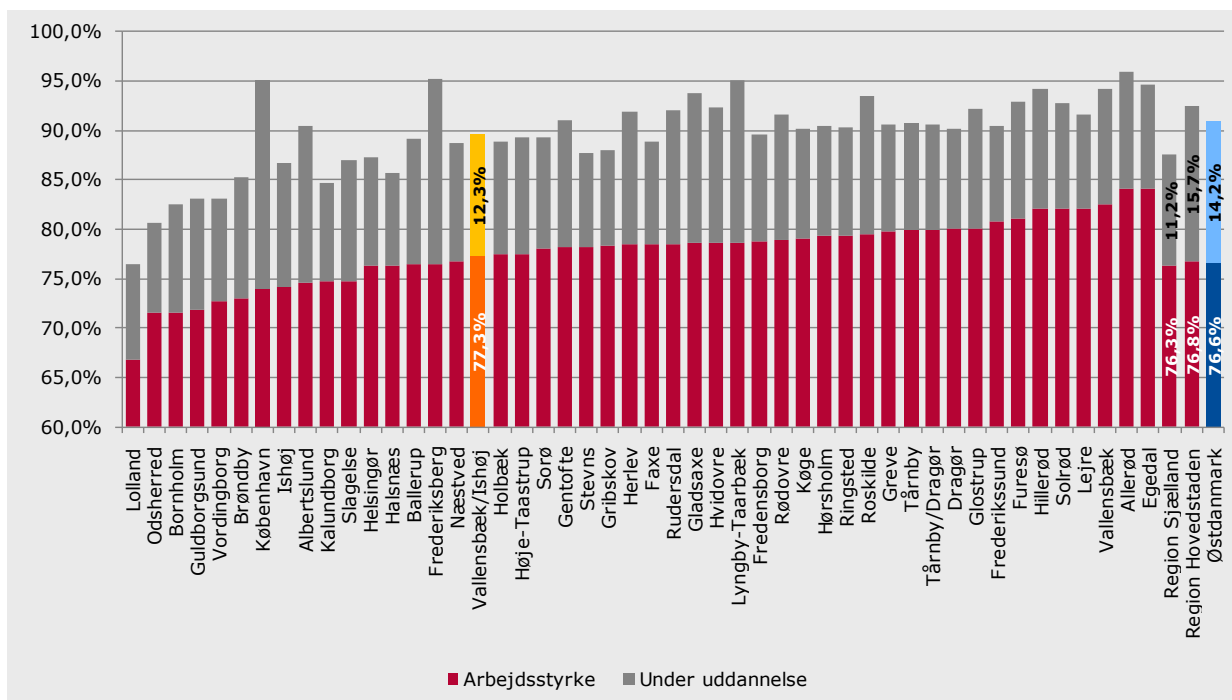
Kommuner felt C (Stor stigning og lille bestand): Allerød, Ballerup, Egedal, Frederiksberg, Frederikssund, Furesø, Gladsaxe, Greve, Gribskov, Hillerød, Hvidovre, Kalundborg, Lejre, Lyngby-Taarbæk, Ringsted, Rudersdal, Rødovre, Solrød, Stevns, Vallensbæk.

Kommuner felt D (Stor stigning og stor bestand): Brøndby, Halsnæs, Ishøj, Lolland, Odsherred,

3.2 Arbejdsstyrke og personer under uddannelse

Der er betydelig forskel på kommunerne i Østdanmark i forhold til, hvor stor en andel af befolkningen der indgår i arbejdsstyrken eller er under uddannelse. I Jobcenter Vallensbæk/Ishøj er i alt 89,6 pct. af befolkningen i den erhvervsaktive alder enten i arbejdsstyrken (77,3 pct.) eller under uddannelse (12,3 pct.), hvilket er på niveau med gennemsnittet i Østdanmark.

Figur 2: Arbejdsstyrken og personer under uddannelse som andel af befolkning i den erhvervsaktive alder i Østdanmark opgjort på kommuner og jobcentre, 2009



Kilde: Statistikbanken og egne beregninger

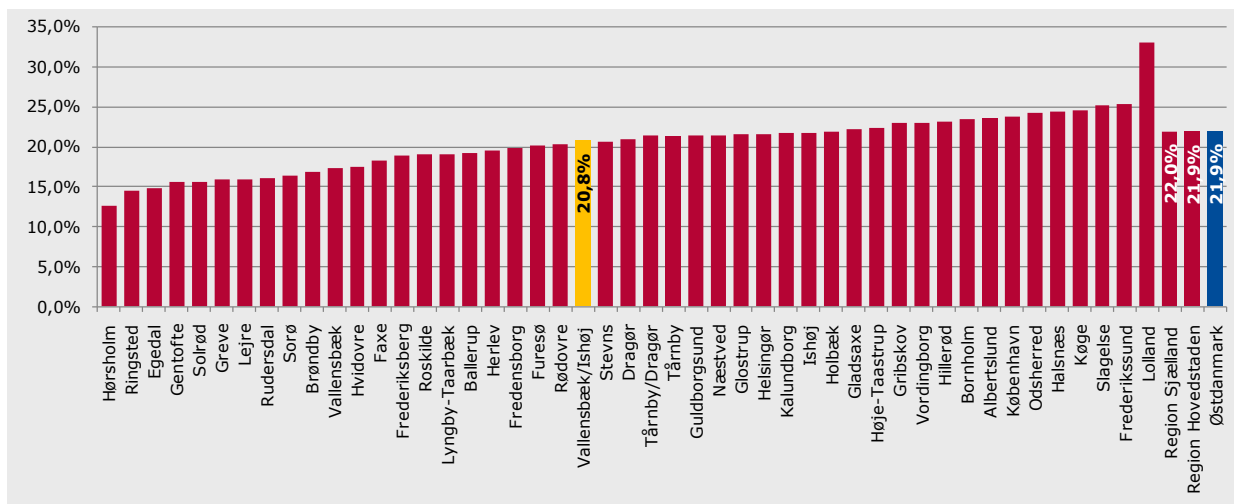
Note: Under uddannelse er opgjort som antal elever i fuldtidsuddannelse undtaget voksenuddannelser. Bemærk at skalaen på y-aksen starter ved 60 pct.

Nærværende kommune er markeret med gul og gennemsnittet for Østdanmark er markeret med blå.

3.3 Langtidsledighed

Andelen af bruttoledige som er langtidsledige, dvs. personer der har været ledige i mindst 40 sammenhængende uger, udgør 20,8 pct. af alle bruttoledige i Jobcenter Vallensbæk/Ishøj, hvilket er under niveauet for Østdanmark (21,9 pct.).

Figur 3: Andel langtidsledige af bruttoledige i Østdanmark opgjort på kommuner , 3. kv. 2010



Kilde: DREAM, Statistikbanken og egne udregninger

Note: Tal for bruttoledighed er opgjort for fuldtidspersoner i 3. kv. 2010. Tal for langtidsledighed er opgjort for fuldtidspersoner september 2010.

Nærværende kommune er markeret med gul og gennemsnittet for Østdanmark er markeret med blå.

3.4 Prognose for udviklingen på det lokale arbejdsmarked

For Østdanmark forventes ledigheden at være svagt faldende frem til 2012. For Jobcenter Vallensbæk/Ishøj forventes en tilsvarende udvikling, idet ledigheden forventes at falde frem mod 2012. Kommunens andel af alle bruttoledige i Østdanmark forventes at være omtrent den samme i 2012.

Tabel 2: Prognose for udviklingen i bruttoledigheden i Jobcenter Vallensbæk/Ishøj og Østdanmark, opgjort på fuldtidspersoner, 1. kv. 2011 – 4. kv. 2012

	1. kv. 2011	2. kv. 2011	3. kv. 2011	4. kv. 2011	1. kv. 2012	2. kv. 2012	3. kv. 2012	4. kv. 2012
Vallensbæk/Ishøj	1.438	1.393	1.247	1.331	1.352	1.319	1.199	1.282
Andel ift. Østdanmark	1,8%	1,8%	1,8%	1,9%	1,7%	1,8%	1,8%	1,9%
Østdanmark	81.770	76.179	68.388	71.256	77.260	72.136	65.308	67.684

Kilde: BRHS, Finansministeriet og Rambøll Management Consulting

4. MINISTERMÅL 1: BEGRÆNSNING AF ARBEJDSKRAFTRESERVEN

4.1 Udviklingstendenser

Arbejdskraftreserven er steget i hele Østdanmark

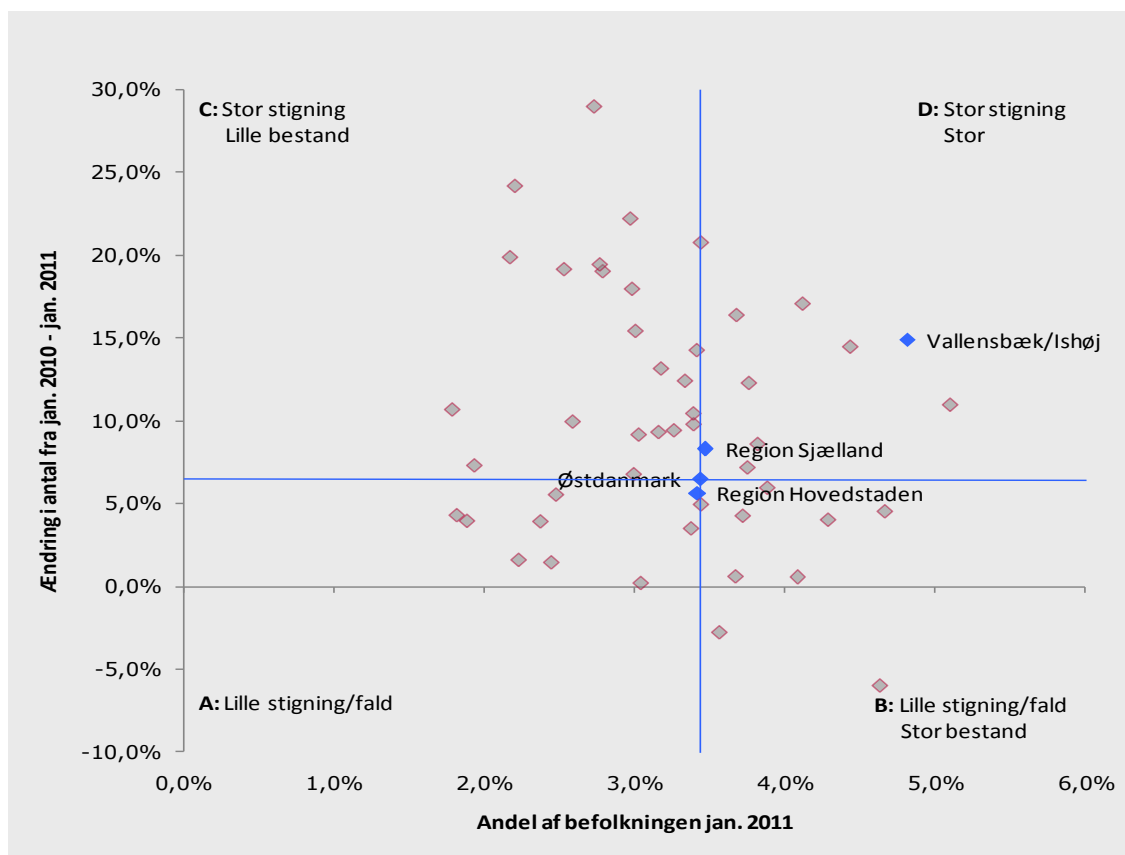
Som for de fleste kommuner i Østdanmark er arbejdskraftreserven steget i Jobcenter Vallensbæk/Ishøj fra januar 2010 til januar 2011. I Jobcenter Vallensbæk/Ishøj har der været en stigning på 14,9 pct., mens der for hele Østdanmark har været en stigning på 6,5 pct. Der er i alt 1.144 personer i arbejdskraftreserven i Jobcenter Vallensbæk/Ishøj i januar 2011.

I Jobcenter Vallensbæk/Ishøj udgjorde arbejdskraftreserven 4,8 pct. af befolkningen i januar 2011, mens arbejdskraftreservens andel af befolkningen i Østdanmark var 3,4 pct.

Jobcenter Vallensbæk/Ishøj har således haft en større stigning i arbejdskraftreserven end de fleste andre kommuner i Østdanmark. Arbejdskraftreserven udgør samtidig en større andel af befolkningen end i Østdanmark.

Udviklingen i arbejdskraftreserven i Østdanmark er illustreret i figur 4, hvor kommunerne er placeret ift. arbejdskraftreservens andel af befolkningen, samt stigningsprocenten i perioden januar 2010 til januar 2011.

Figur 4: Udviklingen i arbejdskraftreserven og arbejdskraftreservens andel af befolkningen i Østdanmark, opgjort på kommuner og jobcentre, jan. 2010 – jan. 2011



Kilde: DREAM

Note: De blå linjer angiver gennemsnittet for Østdanmark.

Kommuner i felt A (Lille stigning/fald og lille bestand): Fredensborg, Furesø, Gentofte, Helsingør, Holbæk, Hørsholm, Roskilde, Dragør.

Kommuner i felt B (Lille stigning/fald og stor bestand): Albertslund, Bornholm, Herlev, Høje-Taastrup, København, Køge, Næstved, Vordingborg.

Kommuner felt C (Stor stigning og lille bestand): Allerød, Ballerup, Egedal, Frederiksberg, Frederikssund, Gladsaxe, Greve, Guldborgsund, Hillerød, Hvidovre, Lejre, Lyngby-Taarbæk, Ringsted, Rudersdal, Rødovre, Solrød, Sorø, Tårnby/Dragør, Vallensbæk.

Kommuner i felt D (Stor stigning og stor bestand): Brøndby, Faxe, Glostrup, Halsnæs, Ishøj, Lolland, Odsherred, Slagelse, Stevn, Tårnby, Vallensbæk-Ishøj.

Udviklingen i arbejdskraftreserven i Jobcenter Vallensbæk/Ishøj fra januar 2010 til januar 2011 er kendetegnet ved:

- Større stigning i antallet af kvinder end mænd
- Størst stigning i antallet af ikke-vestlige efterkommere og ledige med vestlig baggrund
- Størst stigning blandt unge under 25 år og ældre over 50 år

Tabel 3: Udviklingen i arbejdskraftreserven i Jobcenter Vallensbæk/Ishøj og Østdanmark, opgjort på køn, herkomst og alder, jan. 2010 – jan. 2011

		Vallensbæk/Ishøj			Østdanmark
		Januar 2010	Januar 2011	Ændring jan. 10 - jan 11	Ændring jan. 10 - jan. 11
Køn	Kvinder	488	575	17,8%	9,9%
	Mænd	508	569	12,0%	3,8%
Herkomst	Dansk oprindelse	482	531	10,2%	6,6%
	Ikke-vestlige Indvandrere	401	454	13,2%	3,9%
	Ikke-vestlige efterkommere	84	111	32,1%	20,6%
	Vestlige indvandrere og efterkommere	27	48	77,8%	7,6%
Alder	Under 25 år	95	115	21,1%	0,9%
	25-29 år	143	159	11,2%	-0,8%
	30-39 år	288	333	15,6%	3,1%
	40-49 år	248	265	6,9%	8,0%
	50 år eller mere	222	272	22,5%	15,2%
I alt		996	1.144	14,9%	6,5%

Kilde: Jobindsats.dk

4.2 Til- og afgang fra arbejdskraftreserven

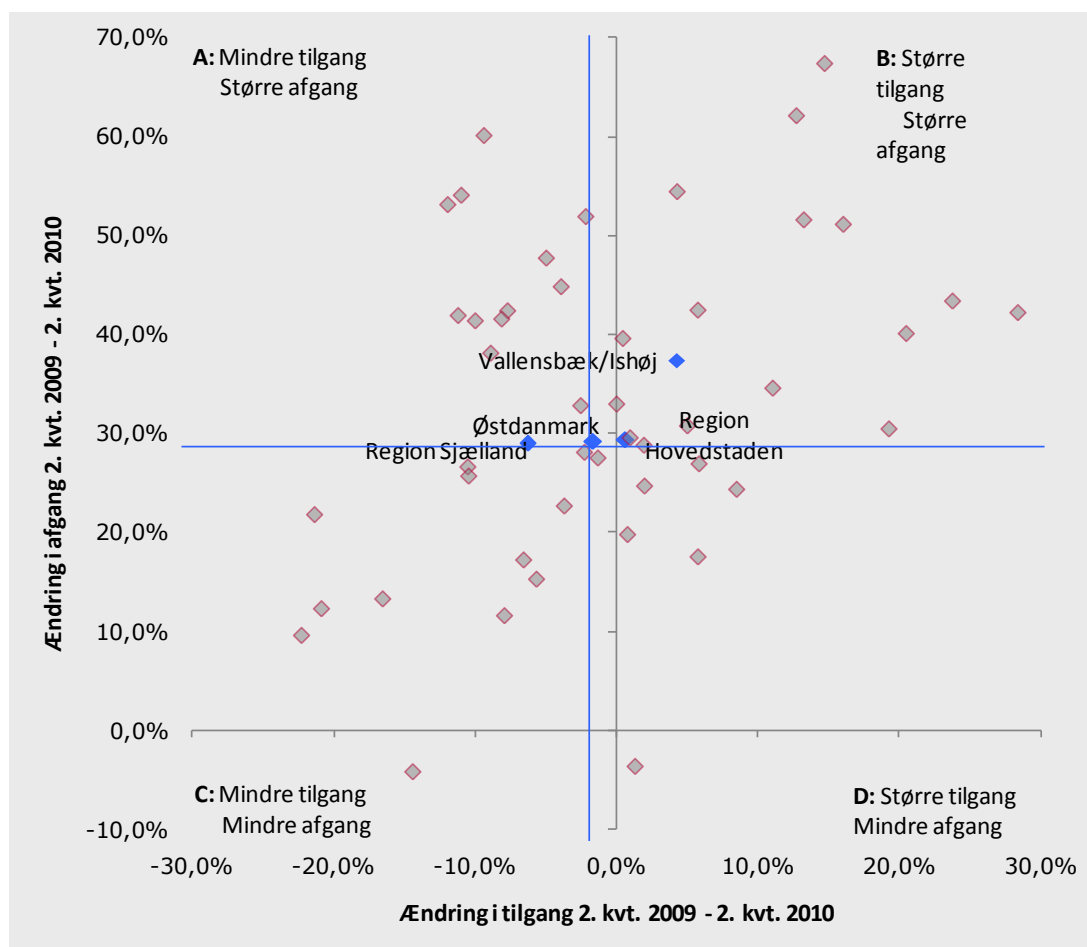
Stigningen i arbejdskraftreserven har ligget over stigningen i den generelle bruttoledighed i det seneste år, men fra december 2009 har stigningstaksten i arbejdskraftreserven været lavere end den generelle ledighedsstigning.

Generelt er tilgangen i Østdanmark uændret, mens flere forlader arbejdskraftreserven. Tendensen er, at kommuner der har en større tilgang også har en større afgang - altså samlet set en større omsætning i arbejdskraftreserven.

Udviklingen i til- og afgang fra arbejdskraftreserven i perioden 2. kv. 2009 til 2. kv. 2010 i Jobcenter Vallensbæk/Ishøj viser, at tilgangen (opgjort på påbegyndte forløb) er steget med 4,3 pct., hvilket er modsat udviklingen i Østdanmark (-1,6 pct.). Afgangen fra arbejdskraftreserven i Jobcenter Vallensbæk/Ishøj (opgjort på afsluttede forløb), viser en stigning på 37,4 pct. (i Østdanmark er afgangen steget med 29,2 pct.).

Jobcenter Vallensbæk/Ishøj har således haft en større tilgang til arbejdskraftreserven, men også en større afgang end den gennemsnitlige udvikling i Østdanmark.

Figur 5: Udviklingen i til- og afgang i arbejdskraftreserven i Østdanmark opgjort på kommuner, 2. Kvt. 2009 – 2. Kvt. 2010



Kilde: DREAM (tallene er opgjort via DREAM, da data om til- og afgang ikke er tilgængelig i jobindsats.dk)

Note: De blå linjer angiver gennemsnittet for Østdanmark.

Kommuner felt A (Mindre tilgang og større afgang): Faxe, Halsnæs, Gentofte, Glostrup, Holbæk, Høje-Taastrup, Hørsholm, Lolland, Lyngby-Taarbæk, Odsherred, Ringsted, Roskilde.

Kommuner felt B (Større tilgang og større afgang): Allerød, Brøndby, Egedal, Frederiksberg, Furesø, Gladsaxe, Greve, Gribskov, Hvidovre, Ishøj, Kalundborg, Lejre, Rudersdal, Stevns, Vallensbæk, Vallensbæk/Ishøj

Kommuner felt C (Mindre tilgang og mindre afgang): Ballerup, Bornholm, Dragør, Fredensborg, Frederikssund, Guldborgsund, Køge, Næstved, Solrød, Tårnby, Tårnby/Dragør, Vordingborg.

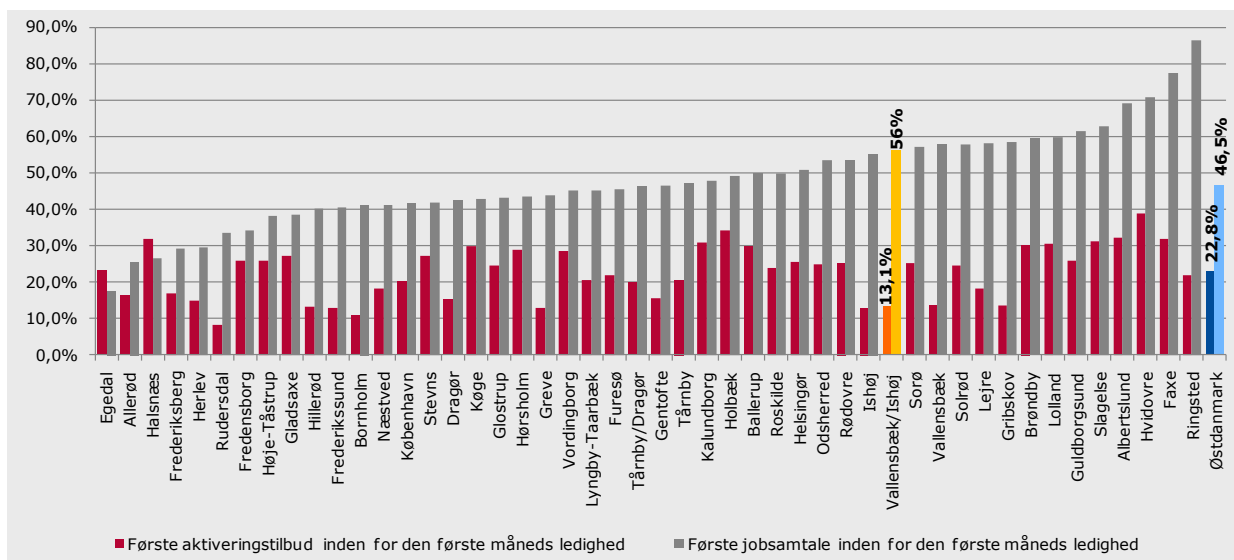
Kommuner felt D (Større tilgang og mindre afgang): Albertslund, Helsingør, Herlev, Hillerød, København, Rødovre, Slagelse, Sorø.

4.3 Indsatsen

Første samtale og aktiveringstilbud

I Jobcenter Vallensbæk/Ishøj modtager 56 pct. af de nyledige deres første jobsamtale inden for den første måneds ledighed, og 13,1 pct. af de nyledige starter i deres første aktiveringstilbud inden for den første måneds ledighed. I Figur 6 er Jobcenter Vallensbæk/Ishøj sammenlignet med de øvrige kommuner i Østdanmark ift. hvor stor andel af de nyledige, der modtager hhv. deres første jobsamtale og første aktiveringstilbud inden for den første måneds ledighed.

Figur 6: Andel nyledige med første jobsamtale og aktiveringstilbud inden for den første måneds ledighed i Østdanmark opgjort på kommuner og jobcentre, 3.kvt. 2010



Kilde: Jobindsats.dk (Tidlig indsats, tidspunkt for første jobsamtale/aktiveringstilbud for nye ydelsesmodtagere)

Note: Opgørelsen findes ikke for regionerne Hovedstaden og Sjælland på jobindsats.dk.

Nærværende kommune er markeret med gul og gennemsnittet for Østdanmark er markeret med blå.

Jobcenter Vallensbæk/Ishøj ligger over niveauet for Østdanmark hvad angår andel som modtager jobsamtale, men under niveauet for Østdanmark hvad angår aktivering inden for første måneds ledighed.

Jobsamtale og aktiveringstilbud til a-dagpengemodtagere samt kontant- og starthjælpsmodtagere inden for første måned af ledighed

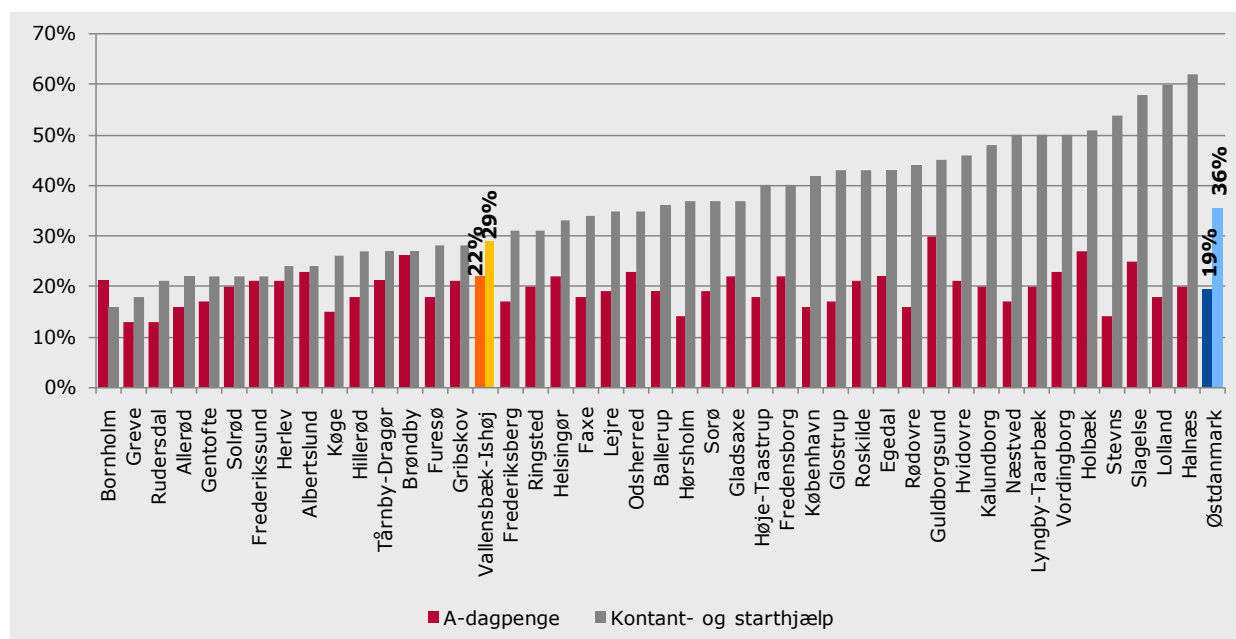
- I Jobcenter Vallensbæk/Ishøj modtager 49,7 pct. af nyledige a-dagpengemodtagere deres første jobsamtale inden for den første måneds ledighed (mod 30,7 pct. for Østdanmark), mens andelen for nyledige kontant- og starthjælpsmodtagere er 68,9 pct. (mod 72,7 pct. for Østdanmark)
- I Jobcenter Vallensbæk/Ishøj modtager 9,5 pct. af nyledige a-dagpengemodtagere deres første aktiveringstilbud inden for den første måneds ledighed (mod 6,7 pct. for Østdanmark), mens andelen for nyledige kontant- og starthjælpsmodtagere er 20,5 pct. (mod 49 pct. for Østdanmark).

Kilde: Jobindsats.dk, 3. kv. 2010

Aktiveringsgrad

I Jobcenter Vallensbæk/Ishøj ligger aktiveringsgraden for a-dagpengemodtagere i arbejdskraftreserven i 2. kv. 2010 på 22 pct., mens tallet for kontant- og starthjælpsmodtagere ligger på 29 pct. Aktiveringsgraden ligger lidt over niveauet for Østdanmark for a-dagpengemodtagere, mens den ligger under for kontant- og starthjælpsmodtagere.

Figur 7: Aktiveringsgraden for personer i arbejdskraftreserven i kommuner Østdanmark på a-dagpenge og kontant- og starthjælp, 2. kv. 2010



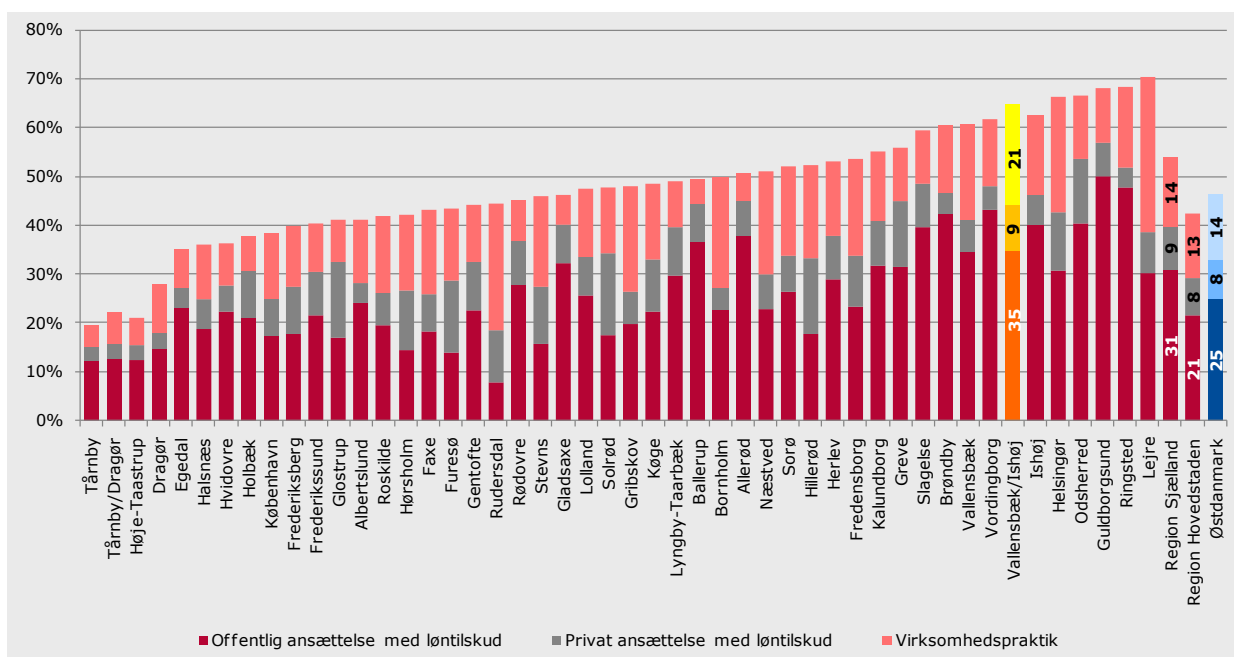
Kilde: DREAM (aktiveringsgraden er opgjort via DREAM, da data ikke er tilgængelig i jobindsats.dk)

Note: Nærværende kommune er markeret med gul og gennemsnittet for Østdanmark er markeret med blå.

Den virksomhedsrettede indsats i arbejdskraftreserven

I Jobcenter Vallensbæk/Ishøj udgør den virksomhedsrettede aktivering blandt a-dagpengemodtagere i arbejdskraftreserven 65 pct. af alle aktiveringsforløb, hvilket er over gennemsnittet for Østdanmark (47 pct.). Hovedparten er i offentligt løntilskud både i Jobcenter Vallensbæk/Ishøj og Østdanmark.

Figur 8: Andel virksomhedsrettet aktivering af alle aktiveringsforløb for a-dagpengemodtagere i arbejdskraftreserven i Østdanmark, opgjort på kommuner, 2. kv. 2010

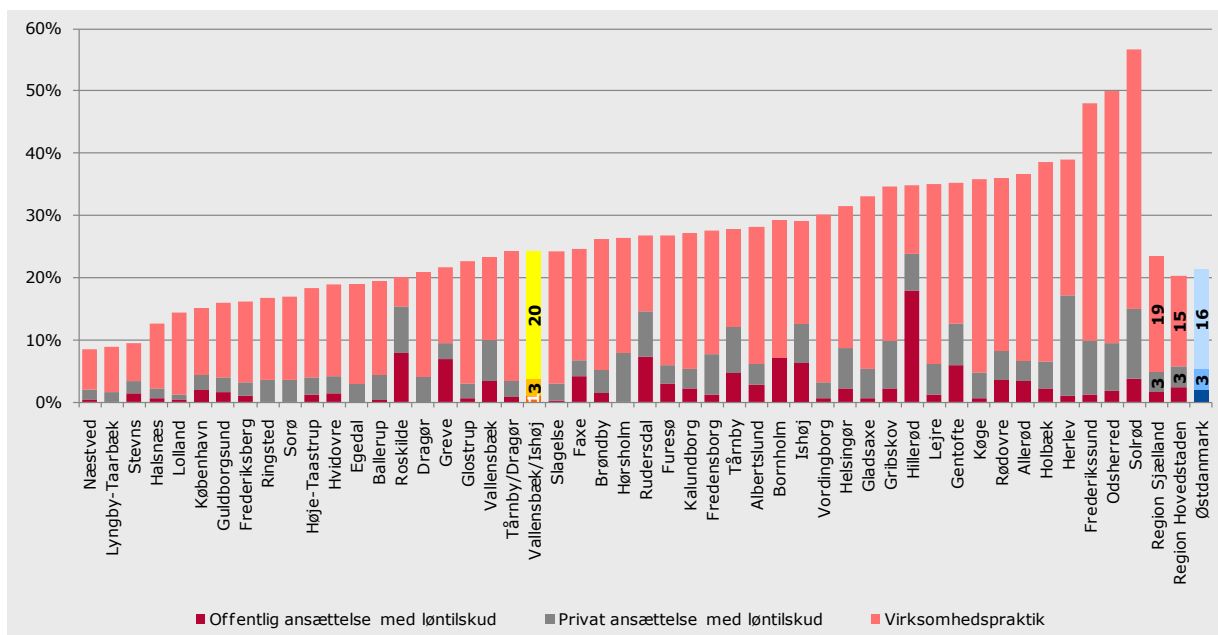


Kilde: DREAM (aktiveringsgraden er opgjort via DREAM, da data ikke er tilgængelig i jobindsats.dk)

Note: Nærværende kommune er markeret med gul og gennemsnittet for Østdanmark er markeret med blå.

I Jobcenter Vallensbæk/Ishøj udgør den virksomhedsrettede aktivering blandt **kontant- og starthjælpsmodtagere i arbejdskraftreserven** 24 pct. af alle aktiveringsforløb, hvilket er over gennemsnittet for Østdanmark (21 pct.). Virksomhedspraktik udgør hovedparten af de virksomhedsrettede tilbud både i Jobcenter Vallensbæk/Ishøj og Østdanmark.

Figur 9: Andel virksomhedsrettet aktivering af alle aktiveringsforløb for jobklare kontant- og starthjælpsmodtagere i arbejdskraftreserven i Østdanmark, opgjort på kommuner, 2. kv. 2010



Kilde: DREAM (aktiveringsgraden er opgjort via DREAM, da data ikke er tilgængelig i jobindsats.dk)

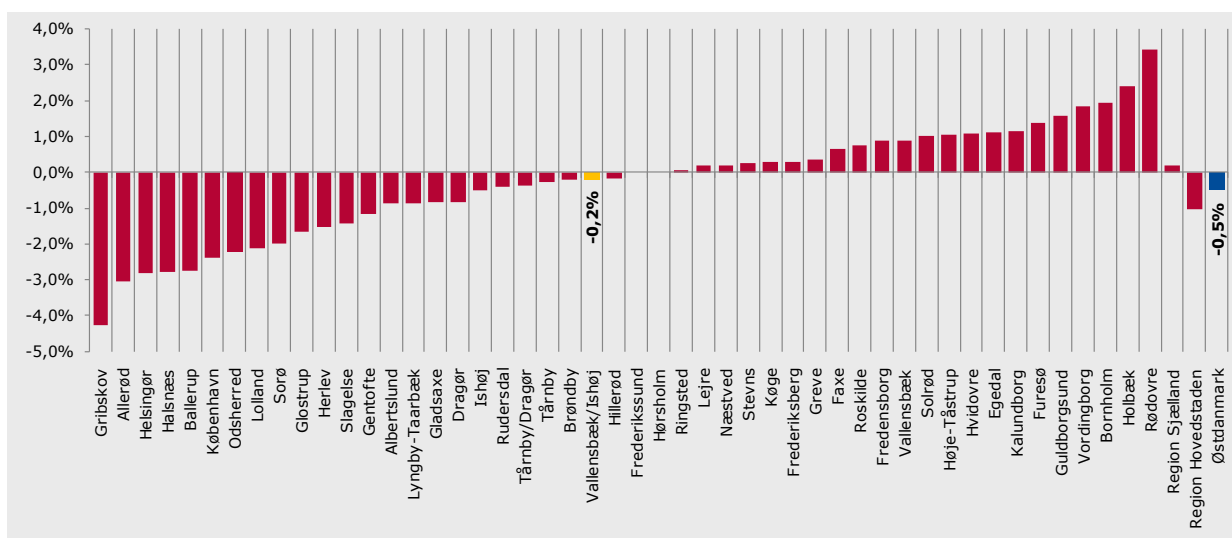
Note: Nærværende kommune er markeret med gul og gennemsnittet for Østdanmark er markeret med blå.

5. MINISTERMÅL 2: BEGRÆNSNING AF PERSONER PÅ PERMANENT OFFENTLIG FORSØRGELSE

5.1 Udviklingstendenser

I Jobcenter Vallensbæk/Ishøj har der været et fald i antallet af personer på permanent forsørgelse på -0,2 pct. Antallet af personer på førtidspension er steget 1,9 pct., mens antallet af personer på ledighedsydelse og i fleksjob er faldet med hhv. -34,8 og -1,6 pct.

Figur 10: Udviklingen i antallet af fuldtidspersoner på permanente ydelser i Østdanmark opgjort på kommuner og jobcentre, jan. 2010 – jan. 2011



Note: Nærværende kommune er markeret med gul og gennemsnittet for Østdanmark er markeret med blå.

Kilde: Jobindsats.dk (Alle ydelser under ét, antal fuldtidspersoner)

Jobcenter Vallensbæk/Ishøj har haft et fald i antallet af personer på permanent forsørgelse, sammenlignet med de fleste øvrige kommuner i Østdanmark. Samtidig er andelen i Vallensbæk/Ishøj mindre end i Østdanmark, jf. nedenfor.

Forskelle i udviklingen i permanent forsørgelse når der ses på herkomst

Det samlede fald i antallet af personer på permanent forsørgelse dækker over markante forskelle, når man ser på herkomst. Således er antallet af personer med dansk oprindelse på permanent forsørgelse faldet, mens antallet af indvandrere og efterkommere fra ikke-vestlige lande er steget.

I Jobcenter Vallensbæk/Ishøj er antallet af personer med dansk oprindelse på permanente ydelser faldet med -3,1 pct. fra januar 2010 til januar 2011, mens ikke-vestlige indvandrere og efterkommere er steget med hhv. 9,6 og 18,4 pct. Særligt ikke-vestlige indvandrere og efterkommere på førtidspension er steget.

Tabel 4: Udvikling i antallet af fuldtidspersoner på permanent offentlig forsørgelse i Jobcenter Vallensbæk/Ishøj og i Østdanmark opgjort på herkomst, jan. 2010 – jan. 2011

		Jobcenter Vallensbæk/Ishøj				Østdanmark	
		Januar 2010	Januar 2011	Ændring jan. 10 – jan. 11	Andel af befolkningsgruppen jan. 11	Ændring jan. 10 – jan. 11	Andel af befolkningsgruppen jan. 11
Personer med dansk oprindelse	Ledighedsydelse	54	39	-27,8%	0,2%	3,9%	0,3%
	Fleksjob	175	171	-2,3%	1,0%	0,4%	1,1%
	Førtidspension	990	971	-1,9%	5,7%	-2,2%	5,5%
	I alt	1219	1181	-3,1%	7,0%	-1,5%	6,9%
Indvandrere fra ikke-vestlige lande	Ledighedsydelse	13	6	-53,8%	0,1%	7,6%	0,3%
	Fleksjob	16	17	6,3%	0,4%	3,3%	0,5%
	Førtidspension	282	318	12,8%	7,5%	6,8%	10,5%
	I alt	311	341	9,6%	8,0%	6,6%	11,4%
Efterkommere fra ikke-vestlige lande	Ledighedsydelse	2	0	-100,0%	0,0%	-10,0%	0,1%
	Fleksjob	1	2	100,0%	0,1%	20,7%	0,2%
	Førtidspension	35	43	22,9%	2,6%	16,4%	2,2%
	I alt	38	45	18,4%	2,7%	15,6%	2,4%
Herkomst i alt	Ledighedsydelse	69	45	-34,8%	0,2%	4,2%	0,3%
	Fleksjob	192	189	-1,6%	0,8%	0,5%	1,0%
	Førtidspension	1.307	1.332	1,9%	5,6%	-0,9%	5,9%
	I alt	1568	1566	-0,1%	6,6%	-0,5%	7,2%

Kilde: Jobindsats.dk (Alle ydelser under ét, antal fuldtidspersoner)

Note: Indvandrere og efterkommere fra vestlige lande er udeladt.

I boksen nedenfor beskrives volumenen og sammensætningen af personer på permanent offentlig forsørgelse i Jobcenter Vallensbæk/Ishøj.

Personer på permanent offentlig forsørgelse i Vallensbæk/Ishøj Kommune

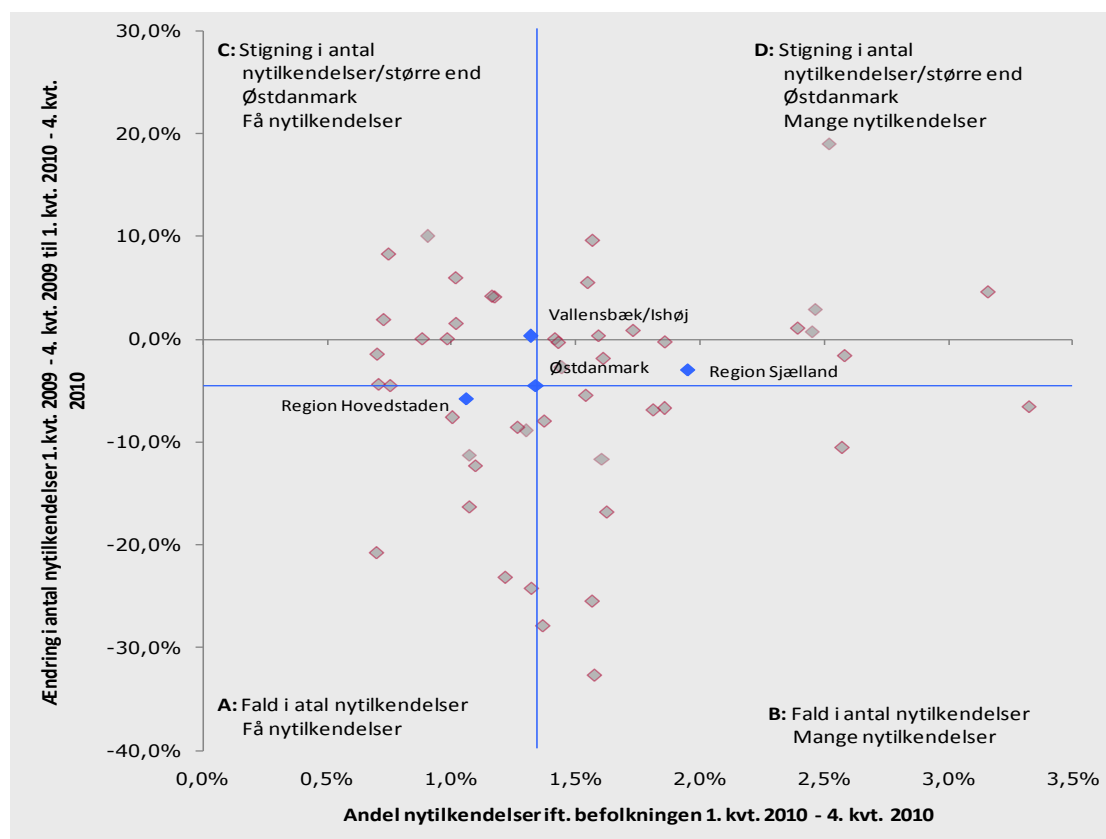
- I Vallensbæk/Ishøj Kommune er 6,6 pct. af befolkningen i den erhvervsaktive alder på permanent offentlig forsørgelse. Til sammenligning er andelen på permanent offentlig forsørgelse 7,2 pct. i Østdanmark.
- I Vallensbæk/Ishøj Kommune er 7 pct. af alle personer i den erhvervsaktive alder med dansk oprindelse på permanent offentlig forsørgelse (mod 6,9 pct. i Østdanmark)
- I Vallensbæk/Ishøj Kommune er 8 pct. af alle ikke-vestlige indvandrere på permanent offentlig forsørgelse, hvoraf størstedelen er på førtidspension. Blandt ikke-vestlige efterkommere udgør andelen på permanent offentlig forsørgelse 2,7 pct. De tilsvarende andele for Østdanmark er henholdsvis 11,4 pct. og 2,4 pct.

Kilde: Jobindsats.dk og Danmarks Statistik, januar 2011

5.2 Tilgang til permanent offentlig forsørgelse

I Jobcenter Vallensbæk/Ishøj er der sket en stigning i antallet af nytilkendelser til permanent forsørgelse på 0,3 pct. Jobcenter Vallensbæk/Ishøj tilkender generelt hverken flere eller færre personer permanent offentlig forsørgelse end gennemsnittet i Østdanmark. I 2010 udgør andelen af nytilkendelser på permanente 1,3 pct. af kommunens befolkning i den erhvervsaktive alder.

Figur 11: Udviklingen i nytilkendelser af permanente ydelser i forhold til nytilkendelsernes andel af befolkningen i den erhvervsaktive alder i Østdanmark, opgjort på kommuner og jobcentre, 1. kvrt. 2010 - 4. kvrt. 2010



Kilde: Jobindsats.dk (Førtidspension, fleksjob og ledighedsydelse, antal forløb påbegyndt i perioden)
 Note: De blå linjer angiver gennemsnittet for Østdanmark. Der skal tages forbehold mht. tolkning af ændring i antallet af tilkendelser, da der i mange kommuner er tale om nogle ganske få antal.

Kommuner felt A (Fald i nytilkendelser og få nytilkendelser): Frederiksberg, Gladsaxe, Glostrup, Gribskov, Herlev, Hillerød, Rudersdal, Tårnby/Dragør, Dragør, Tårnby

Kommuner felt B (Fald i nytilkendelser og mange nytilkendelser): Ballerup, Faxe, Greve, Halsnæs, Hvidovre, Køge, Lolland, Ringsted, Slagelse, Vordingborg

Kommuner felt C (Stigning i nytilkendelser/større end Østdanmark og få nytilkendelser): Allerød, Egedal, Frederikssund, Gentofte, Hørsholm, København, Lyngby-Taarbæk, Roskilde, Solrød, Vallensbæk, Vallensbæk/Ishøj

Kommuner felt D (Stigning i nytilkendelser/større end Østdanmark og mange nytilkendelser): Albertslund, Bornholm, Brøndby, Fredensborg, Guldborgsund, Helsingør, Holbæk, Høje-Taastrup, Ishøj, Kalundborg, Lejre, Næstved, Odsherred, Rødovre, Stevns

6. MINISTERMÅL 3: BEGRÆNSNING AF ANTALLET AF UNGE PÅ OFFENTLIG FORSØRGELSE

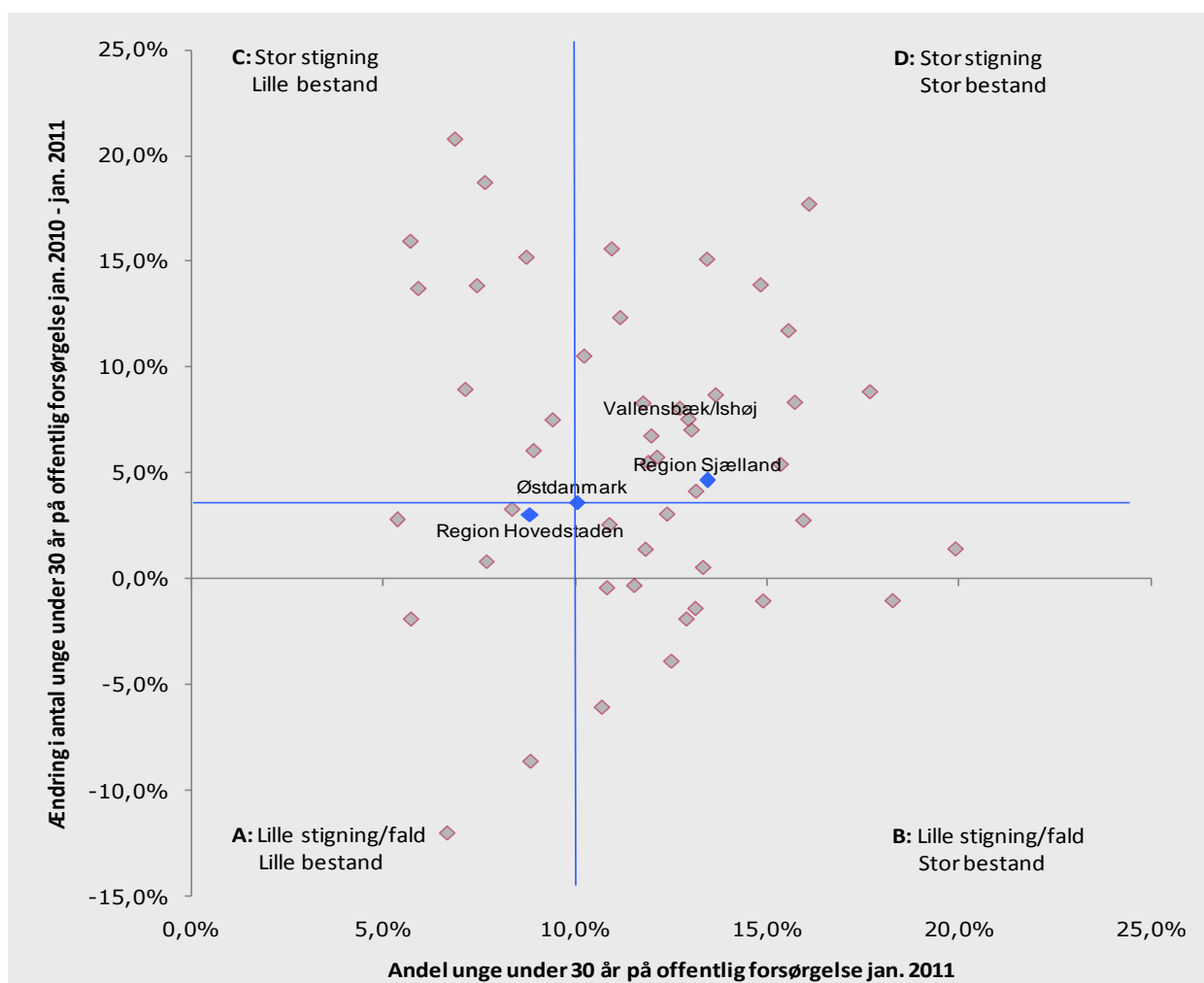
6.1 Udviklingstendenser

Antallet af unge under 30 år på offentlig forsørgelse er steget i hovedparten af kommunerne i Østdanmark det seneste år. I Jobcenter Vallensbæk/Ishøj har der været en stigning på 8,1 pct. fra januar 2010 til januar 2011. Det er mere end den gennemsnitlige stigning i Østdanmark på 3,6 pct.

I januar 2011 var 736 unge i Jobcenter Vallensbæk/Ishøj på offentlig forsørgelse, hvilket svarer til 12,7 pct. af alle unge under 30 år i jobcenteret. Andelen af unge på offentlig forsørgelse er større end gennemsnittet i Østdanmark (10 pct.).

Jobcenter Vallensbæk/Ishøj har således haft en større stigning i antallet af unge på offentlig forsørgelse end gennemsnittet i Østdanmark, og samtidig er andelen af unge på offentlig forsørgelse over gennemsnittet.

Figur 12: Udviklingen i andelen af unge på offentlig forsørgelse i Østdanmark opgjort på kommuner og jobcentre, jan. 2010 – jan. 2011



Kilde: Jobindsats.dk (Alle ydelser under ét, antal fuldtidspersoner)

Note: De blå linjer angiver gennemsnittet for Østdanmark.

Kommuner felt A (Lille stigning og lille bestand): Fredensborg, Frederiksberg, Furesø, Gentofte, København, Dragør.

Kommuner felt B (Lille stigning og stor bestand): Ballerup, Brøndby, Frederikssund, Glostrup, Helsingør, Kalundborg, Lolland, Næstved, Odsherred, Rødovre, Slagelse, Tårnby-Dragør, Tårnby, Vordingborg.

Kommuner felt C (Stor stigning og lille bestand): Allerød, Egedal, Gladsaxe, Hørsholm, Lyngby-Taarbæk, Roskilde, Rudersdal, Solrød, Vallensbæk.

Kommuner felt D (Stor stigning og stor bestand): Albertslund, Bornholm, Faxe, Greve, Gribskov, Guldborgsund, Halsnæs, Herlev, Hillerød, Holbæk, Hvidovre, Høje-Tåstrup, Ishøj, Køge, Lejre, Ringsted, Sorø, Stevn, Vallensbæk-Ishøj.

Stigningen i antallet af unge på offentlig forsørgelse i Jobcenter Vallensbæk/Ishøj skyldes især stigninger blandt følgende grupper:

- Unge på a-dagpenge
- Unge på kontant- og starthjælp i matchgruppe 2 og 3

Tabel 5: Udvikling i antallet af unge på offentlig forsørgelse i Jobcenter Vallensbæk/Ishøj og Østdanmark opgjort i fuldtidspersoner, jan. 2010 – jan. 2011

	Vallensbæk/Ishøj				Østdanmark		
	Januar 2010	Januar 2011	Ændring jan. 10 – jan. 11	Andel af befolkningen jan. 11	Ændring jan. 10 – jan. 11	Andel af befolkning en jan. 11	
A-dagpenge	196	222	13,3%	3,8%	6,0%	2,6%	
Kontant- og starthjælp samt introduktionsydelse	Matchkategori i alt	318	352	10,7%	6,1%	5,0%	4,8%
	Match 1: Jobklar	156	158	1,3%	2,7%	-11,6%	2,2%
	Match 2: Indsatsklar	122	135	10,7%	2,3%	5,4%	1,9%
	Match 3: Midlertidig passiv	30	57	90,0%	1,0%	183,5%	0,7%
	Øvrige indsatsklar eller midlertidig passiv	11	2	-81,8%	0,0%	-65,9%	0,0%
Introduktionsydelse	1	2	100,0%	0,0%	30,4%	0,1%	
Revalidering	8	8	0,0%	0,1%	-10,6%	0,2%	
Forrevalidering	1	1	0,0%	0,0%	10,7%	0,2%	
Sygedagpenge	81	75	-7,4%	1,3%	-6,6%	1,0%	
Ledighedsydelse	2	1	-50,0%	0,0%	-9,5%	0,0%	
Fleksjob	6	7	16,7%	0,1%	-9,5%	0,1%	
Førtidspension	67	69	3,0%	1,2%	4,4%	0,9%	
Ydelsesgrupper i alt	681	736	8,1%	12,7%	3,6%	10,0%	

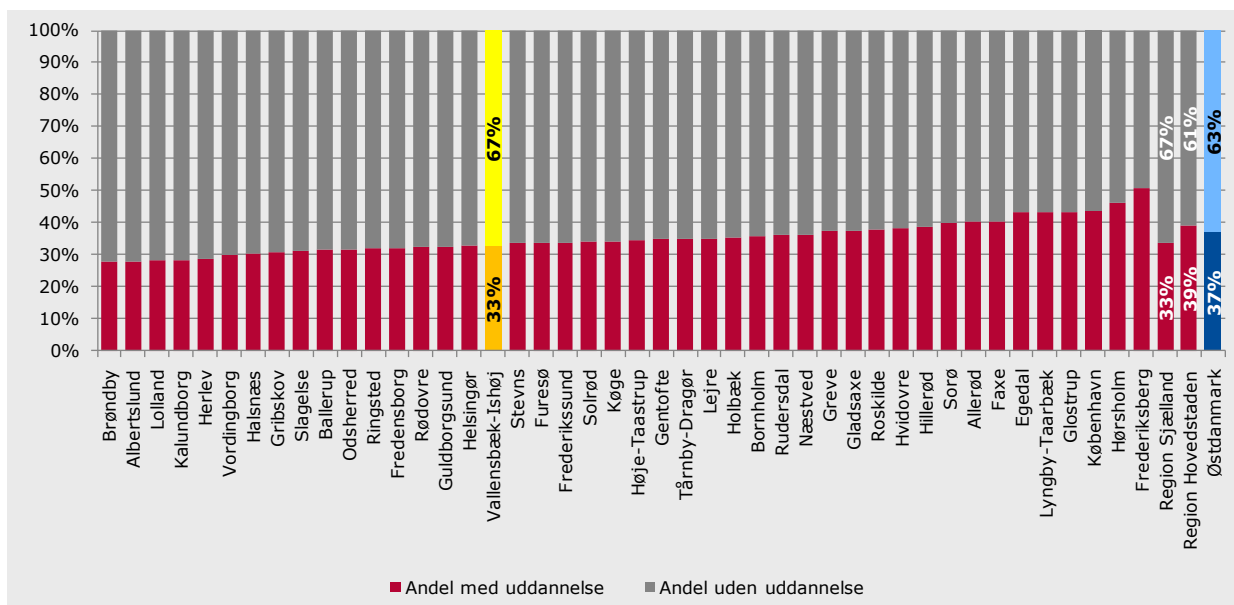
Kilde: Jobindsats.dk (Alle ydelser under ét og kontant- og starthjælp, antal fuldtidspersoner)

Mange ledige unge er uden uddannelse

Størstedelen af de ledige unge har ikke nogen uddannelse, dvs. de hverken har eller er i gang med en erhvervskompetencegivende uddannelse.

I Jobcenter Vallensbæk-Ishøj er 67 pct. af de ledige unge uden uddannelse, svarende til 221 ud af 329 unge under 30 år. Det er en større andel end gennemsnittet for Østdanmark (63 pct.).

Figur 13: Ledige unge med og uden uddannelse i Østdanmark opgjort på kommuner og jobcentre, jan. 2009



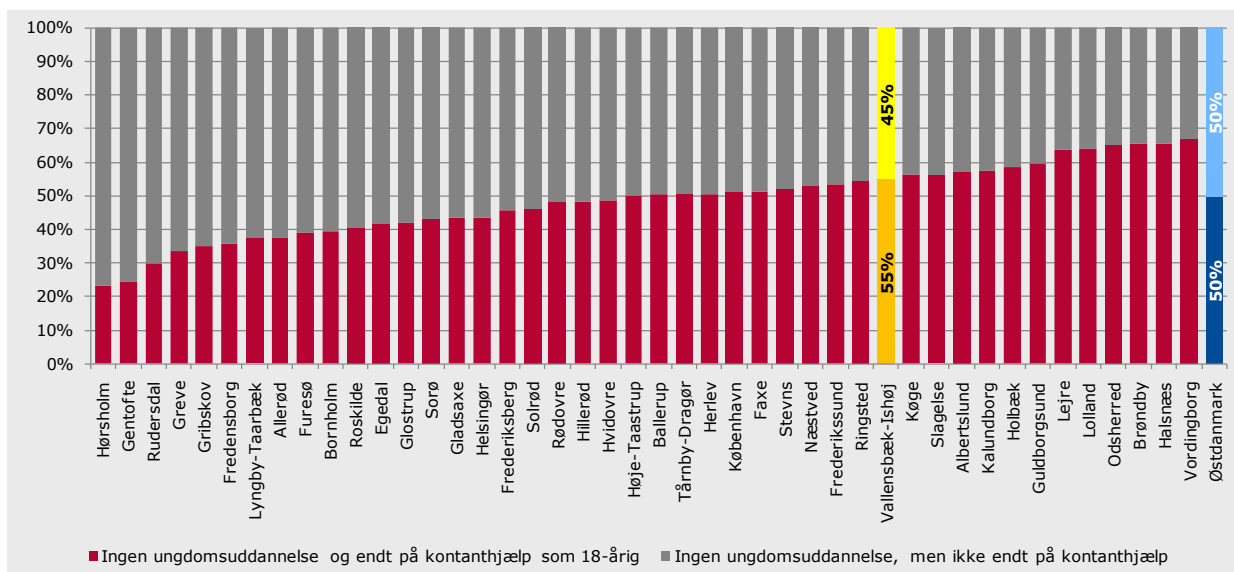
Kilde: IDA og DREAM

Note: Opgørelsen omfatter a-dagpenge og kontant- og starthjælpsmodtagere match 1, 2 og 3 under 30 år. I grafen er Vallengsbæk og Ishøj slået sammen. Nærværende jobcenter er markeret med gul og gennemsnittet for Østdanmark er markeret med blåt.

15-17-årige uden uddannelse – stor risiko for at ende på kontanthjælp

En særlig risikogruppe er de 15-17-årige, som ikke er i gang med en uddannelse. I Jobcenter Vallengsbæk-Ishøj modtog 55 pct. af de tidligere 15-17-årige uden igangværende uddannelse kontanthjælp som 18-årig. Det er en større andel end i Østdanmark (50 pct.).

Figur 14: 15-17-årige uden uddannelse som er på kontanthjælp som 18-årige i Østdanmark opgjort på kommuner, 2010



Kilde: Analyse af 15-17-årige uden uddannelse i Østdanmark”, Rambøll Management Consulting, 2010

Note: I grafen er Vallengsbæk og Ishøj slået sammen. Nærværende jobcenter er markeret med gul og gennemsnittet for Østdanmark er markeret med blåt.

I januar 2010 var der i Jobcenter Vallensbæk-Ishøj 93 15-17-årige uden igangværende uddannelse, svarende til 6,3 pct. af alle 15-17-årige i jobcenteret. I Østdanmark er udgør andelen af 15-17-årige uden igangværende uddannelse 4,1 pct.

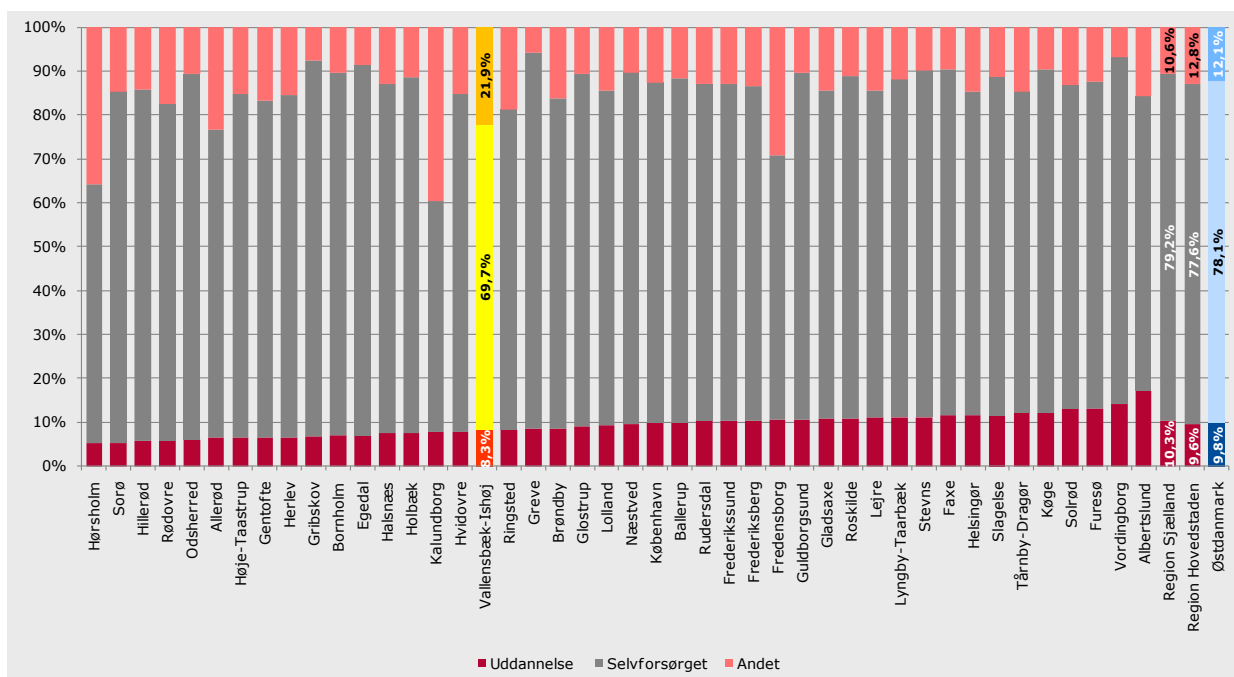
Blandt unge 15-17-årige uden uddannelse er det især følgende grupper, der er i risiko for at komme på kontanthjælp som 18-årige:

- Unge mænd
- Unge med ikke-vestlig oprindelse
- Unge med enlige forældre
- Unge, hvis forældre er på offentlig forsørgelse og/eller uden uddannelse
- Udeboende unge

Unge i uddannelse

I Jobcenter Vallensbæk-Ishøj overgår 8,3 pct. af de ledige unge på a-dagpenge og kontant- og starthjælp til uddannelse efter endt ledighedsforløb. Dette placerer jobcenteret i den lave ende blandt kommunerne og jobcentrene i Østdanmark. 69,7 pct. af de ledige unge i Jobcenter Vallensbæk-Ishøj afslutter deres ledighedsforløb ved at overgå til selvforsørgelse. Det er en mindre andel end i Østdanmark.

Figur 15: Andel af afsluttede forløb for nyledige unge i Østdanmark opgjort på kommuner og jobcentre, 2. kv. 2010



Kilde: DREAM

Note: Målgruppen omfatter alle ledige unge under 30 år, dvs. kontant- og starthjælpsmodtagere matchgruppe 1, 2 og 3 og a-dagpengemodtagere, der var nyledige i 2.kvt 2009 og som inden 2.kvt. 2010 har afsluttet forløbet. I målingen tages der ikke højde for personer, der ophører med at modtage kontant- eller starthjælp eller a-dagpenge, men senere i perioden modtager ydelsen. Uddannelse indbefatter SU med og uden ydelse. Andet indbefatter sygedagpenge, ferieledighed, udvandret m.v.

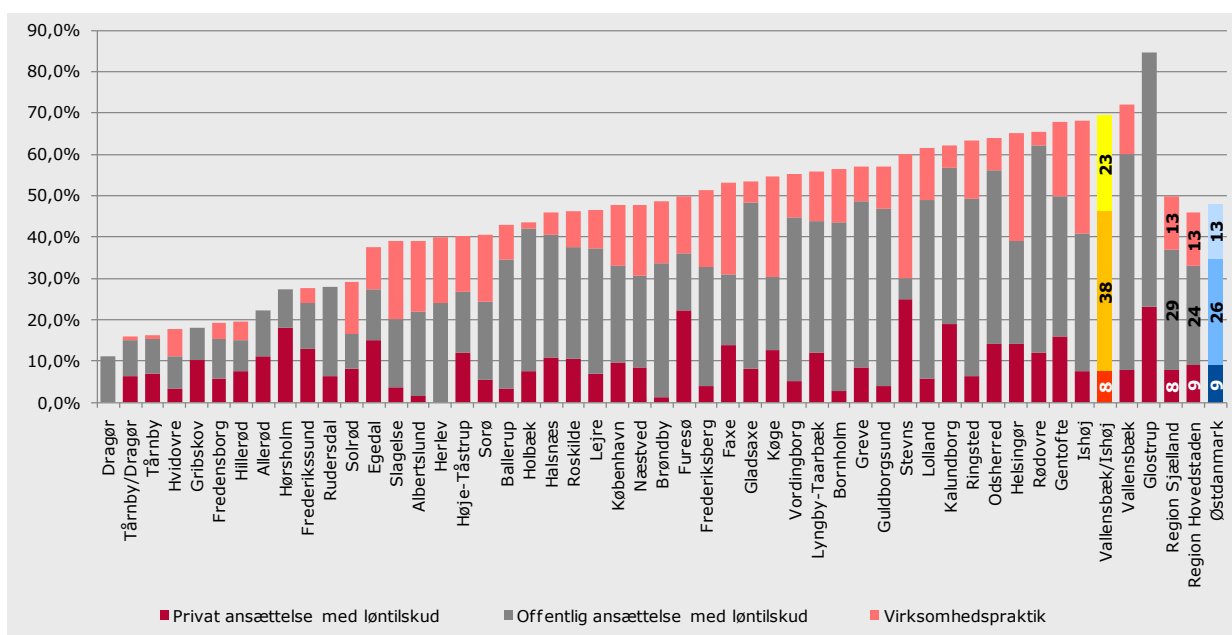
Nærværende jobcenter er markeret med gul og gennemsnittet for Østdanmark er markeret med blå.

6.2 Indsatsen

Den virksomhedsrettede indsats overfor de ledige unge

I Jobcenter Vallensbæk/Ishøj udgør den virksomhedsrettede aktivering blandt **unge a-dagpengemodtagere** 69 pct. af alle aktiveringsforløb, hvilket er over gennemsnittet for Østdanmark (48 pct.). Offentligt løntilskud udgør hovedparten af de virksomhedsrettede tilbud i både Jobcenter Vallensbæk/Ishøj og i Østdanmark.

Figur 16: Andel virksomhedsrettet aktivering af alle aktiveringsforløb for a-dagpengemodtagere under 30 år i Østdanmark opgjort på kommuner og jobcentre, ultimo jan. 2011

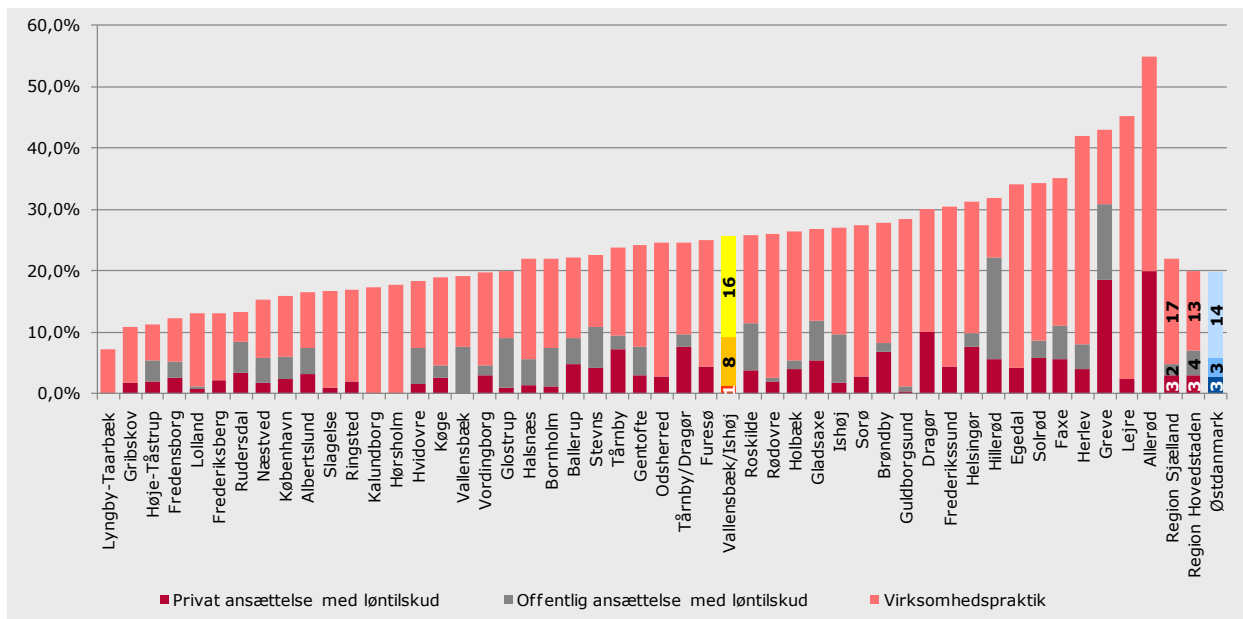


Kilde: Jobindsats.dk (A-dagpenge, antal forløb ultimo perioden)

Note: Nærværende kommune er markeret med gul og gennemsnittet for Østdanmark er markeret med blå.

I Jobcenter Vallensbæk/Ishøj udgør den virksomhedsrettede aktivering blandt **unge jobklare kontant- og starthjælpsmodtagere** 25 pct. af alle aktiveringsforløb, hvilket er over gennemsnittet for Østdanmark (20 pct.). Virksomhedspraktik udgør hovedparten af de virksomhedsrettede tilbud både i Jobcenter Vallensbæk/Ishøj og Østdanmark.

Figur 17: Andel virksomhedsrettet aktivering af alle aktiveringsforløb for jobklare kontant- og starthjælpsmodtagere under 30 år i Østdanmark opgjort på kommuner og jobcentre, ultimo dec. 2010



Kilde: Jobindsats.dk (Kontant- og starthjælp, antal forløb ultimo perioden)

Note: Nærværende kommune er markeret med gul og gennemsnittet for Østdanmark er markeret med blå.

7. MINISTERMÅL 4: BEGRÆNSNING AF IKKE-VESTLIGE INDVANDRERE OG EFTERKOMMERE PÅ OFFENTLIG FORSØRGELSE

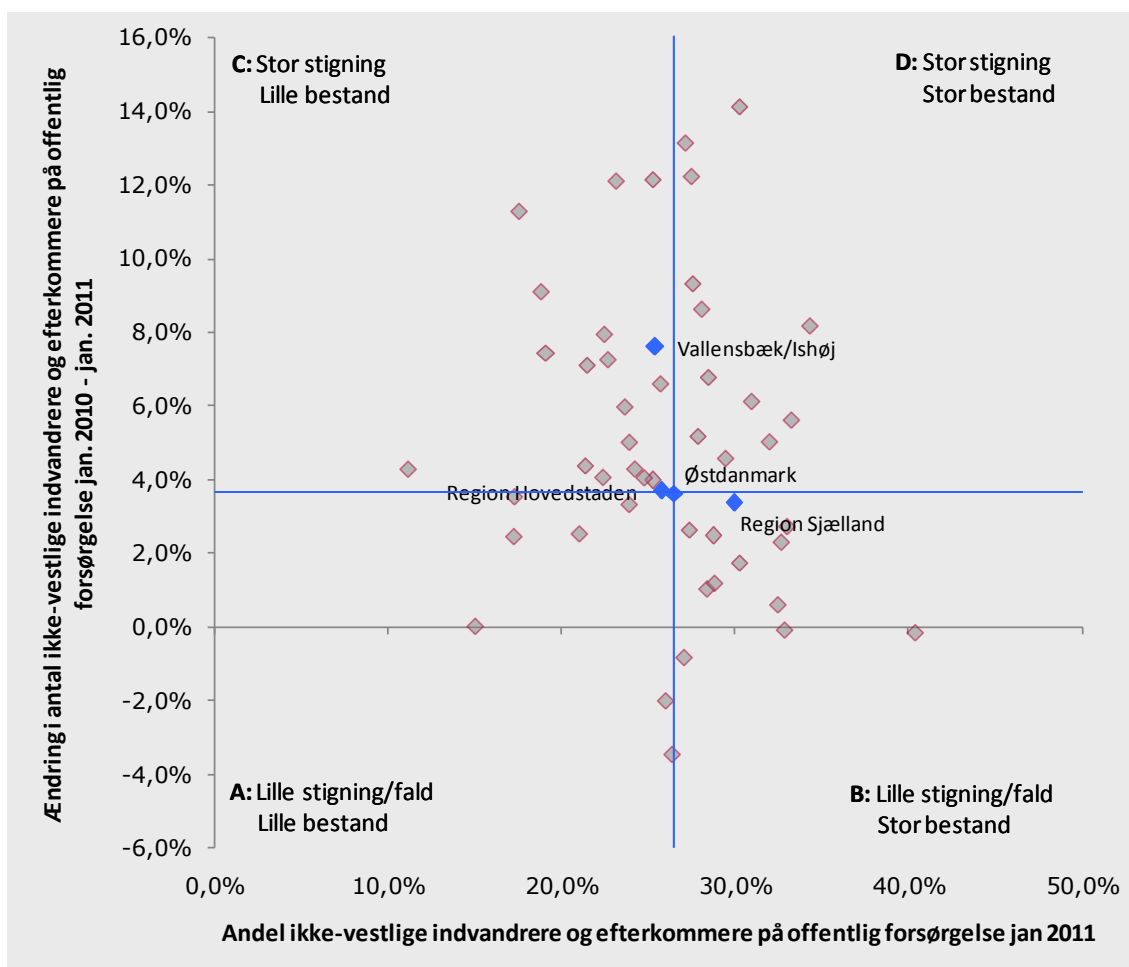
7.1 Udviklingstendenser

I stort set alle kommuner i Østdanmark har der været en stigning i antallet af ikke-vestlige indvandrere på offentlig forsørgelse, mens der i nogle få kommuner har været et fald i antallet af ikke-vestlige efterkommere på offentlig forsørgelse.

Jobcenter Vallensbæk/Ishøj har haft en stigning på 7,6 pct. i antallet af ikke-vestlige indvandrere og efterkommere på offentlig forsørgelse. Stigningen ligger over niveauet for Østdanmark (3,6 pct.).

Andelen af ikke-vestlige indvandrere og efterkommere på offentlig forsørgelse i Jobcenter Vallensbæk/Ishøj ligger i januar 2011 på 25,4 pct., hvilket er under gennemsnittet for Østdanmark (26,5 pct.).

Figur 18: Udviklingen i antallet af ikke-vestlige indvandrere og efterkommere på offentlig forsørgelse i Østdanmark opgjort på kommuner og jobcentre, jan. 2010 – jan. 2011



Kilde: Jobindsats.dk (Alle ydelser under ét, antal fuldtidspersoner)

Note: De blå linjer angiver gennemsnittet for Østdanmark.

Kommuner felt A (Lille stigning og lille bestand): Furesø, Glostrup, Gribskov, Herlev, Lyngby-Taarbæk, Dragør og Vallensbæk

Kommuner felt B (Lille stigning og stor bestand): Fredensborg, Greve, Guldborgsund, Helsingør, Hillerød, Holbæk, København, Lolland, Næstved, Ringsted, Slagelse og Region Sjælland

Kommuner felt C (Stor stigning og lille bestand): Albertslund, Allerød, Egedal, Frederiksberg, Gentofte, Gladsaxe, Hvidovre, Hørsholm, Lejre, Odsherred, Roskilde, Rudersdal, Rødovre, Solrød, Sorø, Tårnby/Dragør, Tårnby, Vallensbæk/Ishøj og Region Hovedstaden

Kommuner felt D (Stor stigning og stor bestand): Ballerup, Bornholm, Brøndby, Faxe, Frederikssund, Halsnæs, Høje-Taastrup, Kalundborg, Køge, Stevns, Ishøj og Vordingborg

Ikke-vestlige indvandrere og efterkommere på offentlig forsørgelse opgjort på ydelser

I Jobcenter Vallensbæk/Ishøj er det særligt følgende grupper blandt ikke-vestlige indvandrere og efterkommere på offentlig forsørgelse der er steget i antal:

- Ikke-vestlige indvandrere og efterkommere på a-dagpenge
- Ikke-vestlige indvandrere og efterkommere på kontant- og starthjælp
- Ikke-vestlige indvandrere og efterkommere på førtidspension

Tabel 6: Udvikling i antallet af ikke-vestlige indvandrere og efterkommere på offentlig forsørgelse i Jobcenter Vallensbæk/Ishøj og Østdanmark, opgjort på fuldtidspersoner, jan. 2010 – jan. 2011

	Vallensbæk/Ishøj						Østdanmark				
	Ikke-vestlige indvandrere			Ikke-vestlige efterkommere			Ikke-vestlige indvandrere		Ikke-vestlige efterkommere		
	Jan 2011	Ændring jan. 10 - jan. 11	Andel af befolkningen jan. 11	Jan. 2011	Ændring jan. 10 - jan. 11	Andel af befolkningen jan. 11	Ændring jan. 10 - jan. 11	Andel af befolkningen jan. 11	Ændring jan. 10 - jan. 11	Andel af befolkningen jan. 11	
A-dagpenge	428	1,4%	10,1%	102	29,1%	6,1%	7,3%	5,7%	19,9%	3,9%	
Kontant- og starthjælp	Matchkategori i alt	313	11,8%	7,4%	84	42,4%	5,0%	-1,5%	9,9%	17,7%	5,6%
	Match 1: Jobklar	114	22,6%	2,7%	42	35,5%	2,5%	-13,0%	2,8%	5,9%	2,8%
	Match 2: Indsatsklar	139	5,3%	3,3%	28	86,7%	1,7%	1,6%	4,7%	16,8%	1,9%
	Match 3: Midlertidig passiv	57	18,8%	1,3%	13	18,2%	0,8%	11,7%	2,4%	116,0%	0,8%
	Øvrige indsatsklar/midlertidig passiv	2	-71,4%	0,0%	0	-100,0%	0,0%	-47,5%	0,1%	-61,9%	0,0%
Introduktionsydelse	3	0,0%	0,1%	0	0,0%	0,0%	20,9%	0,7%	-9,1%	0,0%	
Revalidering	5	-28,6%	0,1%	1	0,0%	0,1%	-15,4%	0,2%	16,4%	0,2%	
Forrevalidering	1	-50,0%	0,0%	0	0,0%	0,0%	-13,2%	0,0%	14,8%	0,1%	
Sygedagpenge	151	-6,2%	3,6%	28	-15,2%	1,7%	-7,0%	2,5%	-4,4%	1,5%	
Ledighedsydelse	6	-53,8%	0,1%	0	-100,0%	0,0%	7,6%	0,3%	-10,0%	0,1%	
Fleksjob	17	6,3%	0,4%	2	100,0%	0,1%	3,3%	0,5%	20,7%	0,1%	
Førtidspension	318	12,8%	7,5%	43	22,9%	2,6%	6,8%	9,4%	16,4%	1,6%	
Ydelsesgrupper i alt	1.241	4,7%	29,3%	259	23,9%	15,5%	2,7%	29,4%	14,9%	13,0%	

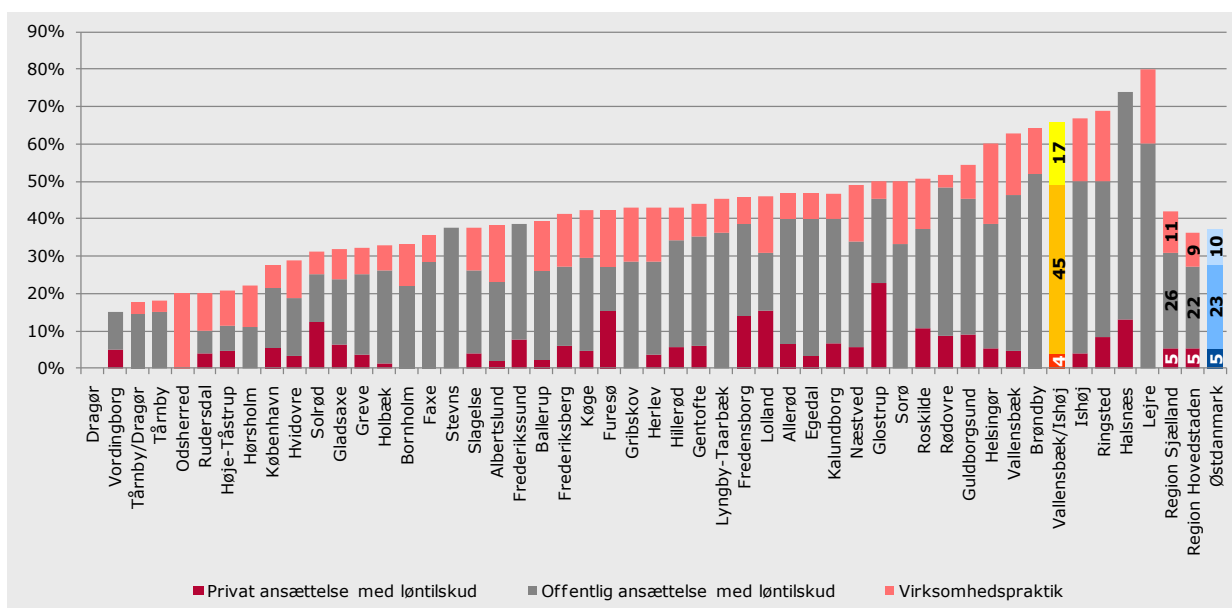
Kilde: Jobindsats.dk (Alle ydelser under ét og kontant- og starthjælp, antal fuldtidspersoner)

7.2 Indsatsen

Den virksomhedsrettede indsats overfor de ledige ikke-vestlige indvandrere og efterkommere

I Jobcenter Vallensbæk/Ishøj udgør den virksomhedsrettede aktivering blandt **a-dagpengemodtagere med ikke-vestlig baggrund** 66 pct. af alle aktiveringsforløb. Dette er over gennemsnittet for Østdanmark (37 pct.). Offentligt løntilskud udgør hovedparten af de virksomhedsrettede tilbud både i Jobcenter Vallensbæk/Ishøj og Østdanmark.

Figur 19: Andel virksomhedsrettet aktivering af alle aktiveringsforløb for ikke-vestlige indvandrere og efterkommere a-dagpenge i Østdanmark opgjort på kommuner og jobcentre, ultimo jan. 2011

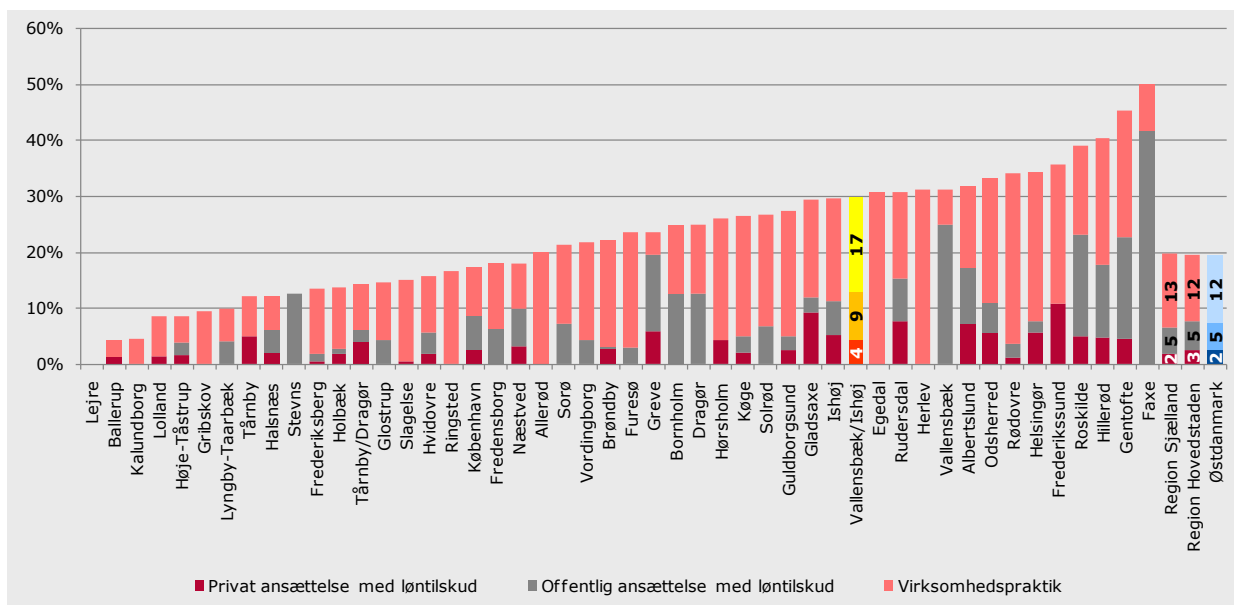


Kilde: Jobindsats.dk (A-dagpenge, antal forløb ultimo perioden)

Note: Nærværende kommune er markeret med gul og gennemsnittet for Østdanmark er markeret med blåt.

I Jobcenter Vallensbæk/Ishøj udgør den virksomhedsrettede aktivering blandt **kontant- og starthjælpsmodtagere med ikke-vestlig baggrund** 30 pct. af alle aktiveringsforløb, hvilket er over gennemsnittet for Østdanmark (20 pct.). Her udgør virksomhedspraktik hovedparten af de virksomhedsrettede tilbud, og det gælder både Jobcenter Vallensbæk/Ishøj og Østdanmark.

Figur 20: Andel virksomhedsrettet aktivering af alle aktiveringsforløb for jobklare ikke-vestlige indvandrere og efterkommere på kontant- og starthjælp i Østdanmark opgjort på kommuner og jobcentre, ultimo dec. 2010



Kilde: Jobindsats.dk (Kontant- og starthjælp, antal forløb ultimo perioden)

Note: Nærværende kommune er markeret med gul og gennemsnittet for Østdanmark er markeret med blå.



Beskæftigelsesrådet
Beskæftigelsesregion
Hovedstaden & Sjælland

RAMBOLL

MANAGEMENT
& SOCIETY