



Beskæftigelsesrådet
Beskæftigelsesregion
Hovedstaden & Sjælland

Marts 2011

**Situationen på arbejdsmarkedet og de
beskæftigelsespolitiske udfordringer i**

Vallensbæk Kommune

2010 - 2012



1. INTRODUKTION

Dette notat sammenfatter udviklingen på arbejdsmarkedet i Vallensbæk Kommune. Formålet med notatet er at understøtte den lokale tilrettelæggelse af beskæftigelsesindsatsen i 2012 og at være input til beskæftigelsesplanen for 2012.

Notatet indeholder følgende kapitler:

- *Kapitel 2:* Sammenfatning af de væsentligste **hovedudfordringer** på arbejdsmarkedet i Vallensbæk Kommune
- *Kapitel 3:* Den **aktuelle situation** på arbejdsmarkedet i Vallensbæk Kommune.
- *Kapitel 4:* **Arbejdskraftreserven** i kommunen (ministermål 1)
- *Kapitel 5:* **Personer på permanent offentlig forsørgelse** i kommunen (ministermål 2)
- *Kapitel 6:* **Unge på offentlig forsørgelse** i kommunen (ministermål 3)
- *Kapitel 7:* **Indvandrere og efterkommere** fra ikke-vestlige lande på offentlig forsørgelse (ministermål 4)

2. SAMMENFATNING

Hovedudfordringer for Vallensbæk Kommune

Stigning i antallet på offentlig forsørgelse – og større stigning end i Østdanmark

- I Vallensbæk Kommune har der været en stigning på 4,6 pct., hvilket er højere end den gennemsnitlige udvikling i Østdanmark (0,9 pct.)
- I alt 10,4 pct. af befolkningen i den erhvervsaktive alder på offentlig forsørgelse, hvilket er mindre end gennemsnittet i Østdanmark (16,9 pct.).
- Stigningen i antallet af personer på offentlig forsørgelse skyldes især en stigning i antallet på a-dagpenge og kontant- og starthjælp matchgruppe 1 og 3.
- Bruttoledigheden i Vallensbæk Kommune udgør 4,2 pct. af befolkningen i den erhvervsaktive mod 4,6 pct. i Østdanmark. Stigningen har været markant større end i Østdanmark (24,4 pct. mod 10,4 pct.)

Flere er blevet langtidsledige

- Antallet af langtidsledige, dvs. personer der har været ledige i mindst 40 sammenhængende uger, er steget. Langtidsledigheden udgør 17,3 pct. af de bruttoledige i Vallensbæk Kommune (gennemsnittet i Østdanmark er 21,9 pct.).

Stor stigning i arbejdskraftreserven

- Arbejdskraftreserven er steget mere i Vallensbæk Kommune end gennemsnittet i Østdanmark (18 pct. mod 6,5 pct.). I alt 3 pct. af befolkningen i Vallensbæk Kommune indgår i arbejdskraftreserven, hvilket er mindre end gennemsnittet i Østdanmark (3,4 pct.).

Flere på førtidspension, men mindre på ledighedsydelse

- Vallensbæk Kommune har en relativ lille andel på permanent forsørgelse sammenlignet med gennemsnittet i Østdanmark (3,7 pct. mod 7,2 pct.)
- Der er sket en mindre stigning i antallet på førtidspension, mens antallet på ledighedsydelse er faldet. Antallet i fleksjob er uændret.

Flere unge på offentlig forsørgelse og mange unge ledige uden uddannelse

- Vallensbæk Kommune har haft en større stigning i antallet af unge på offentlig forsørgelse end den gennemsnitlige udvikling i Østdanmark (18,5 pct. mod 3,6 pct.).
- Andelen af unge på offentlig forsørgelse er dog forsat mindre end gennemsnittet i Østdanmark (7,6 pct. mod 10 pct.)
- Der har særligt været en stigning i antallet af unge på a-dagpenge og kontant- og starthjælp matchgruppe 1 og 3.
- I alt 67 pct. af alle unge ledige i Vallensbæk Kommune har ikke en erhvervskompetencegivende uddannelse mod 63 pct. i Østdanmark (januar 2009).

Lille stigning i antal indvandrere og efterkommere på offentlig forsørgelse

- Vallensbæk Kommune har haft en stigning på 2,4 pct. i antallet af ikke-vestlige indvandrere og efterkommere på offentlig forsørgelse. Stigningen ligger under niveauet for Østdanmark (3,6 pct.).
- 17,2 pct. af samtlige ikke-vestlige indvandrere og efterkommere Vallensbæk Kommune er på offentlig forsørgelse (mod 26,5 pct. i Østdanmark).

3. SITUATIONEN PÅ ARBEJDSMARKEDET

Den finansielle og økonomiske krise har medført en stigning i antallet af personer på offentlig forsørgelse. Stigningen er dog aftaget i løbet af 2010. Mens der for hele Østdanmark har været tale om en stigning på 0,9 pct. fra januar 2010 til januar 2011, har der i Vallensbæk Kommune været tale om en stigning på 4,6 pct.

I Vallensbæk Kommune modtager 10,4 pct. af befolkningen i den erhvervsaktive alder offentlig forsørgelse, hvilket er en lavere andel end gennemsnittet i Østdanmark (16,9 pct.).¹

Tabel 1: Personer på offentlig forsørgelse i Vallensbæk Kommune og Østdanmark, jan. 2010 – jan. 2011

	Vallensbæk				Østdanmark		
	Januar 2010	Januar 2011	Ændring jan. 10- jan. 11	Andel af befolkningen jan. 11	Ændring jan. 10- jan. 11	Andel af befolkningen jan. 11	
A-dagpenge	287	321	11,8%	3,4%	5,6%	3,5%	
Kontant- og start- hjælp	Matchkategori i alt	120	157	30,8%	1,7%	4,2%	3,7%
	Match 1: Jobklar	58	75	29,3%	0,8%	-8,9%	1,3%
	Match 2: Indsatsklar	51	53	3,9%	0,6%	2,0%	1,6%
	Match 3: Midlertidig passiv	10	26	160,0%	0,3%	56,0%	0,7%
	Øvrige indsatsklar / midlertidig passiv	1	3	200,0%	0,0%	-61,3%	0,0%
Introduktionsydelse	1		-100,0%	0,0%	24,8%	0,1%	
Revalidering	4	6	50,0%	0,1%	-11,7%	0,3%	
Forrevalidering	1	1	0,0%	0,0%	4,1%	0,0%	
Sygedagpenge	184	153	-16,8%	1,6%	-5,5%	2,2%	
Ledighedsydelse	21	18	-14,3%	0,2%	4,2%	0,3%	
Fleksjob	61	61	0,0%	0,6%	0,5%	1,0%	
Førtidspension	261	267	2,3%	2,8%	-0,9%	5,8%	
I alt	941	984	4,6%	10,4%	0,9%	16,9%	

Kilde: Jobindsats.dk (Alle ydelser under ét, antal fuldtidspersoner)

Stigningen i antallet af personer på offentlig forsørgelse skyldes især en stigning i antallet af a-dagpenge- og kontant- og starthjælpsmodtagere match 1 og 3².

Det største fald i Vallensbæk Kommune ses blandt sygedagpengemodtagere (-16,8 pct.), og faldet er større end i Østdanmark (-5,5 pct.).

3.1 Bruttoledighed

Bruttoledigheden, der omfatter såvel ledige som aktiverede, var i 4. kv. 2010 i Vallensbæk Kommune på 393 personer svarende til 4,2 pct. af befolkningen. Det er under niveauet for Østdanmark (4,6 pct.).

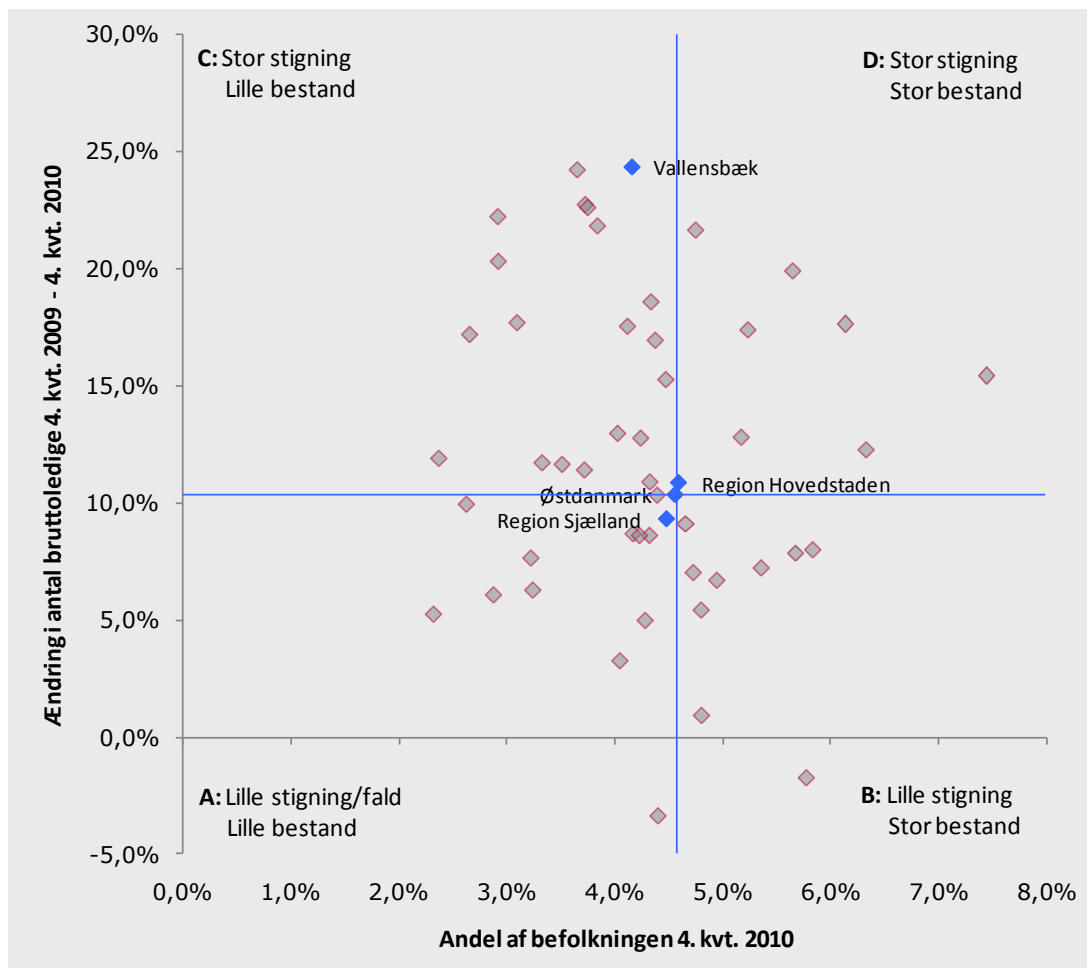
I Vallensbæk Kommune har der været en stigning på 24,4 pct. fra 4. kv. 2009 til 4. kv. 2010. Til sammenligning var den gennemsnitlige stigning i Østdanmark 10,4 pct. i samme periode.

¹ Befolkningen i den erhvervsaktive alder defineres som 16-66-årige. Når begrebet befolkning eller befolkningsgruppe benyttes i nærværende rapport refereres der til befolkningen i den erhvervsaktive alder, med mindre andet er angivet.

² Stigningen i matchgruppe 3 kan skyldes ændret match i forbindelse med implementering af den nye matchmodel.

Bruttoledigheden i Vallensbæk Kommune er således steget mere end gennemsnittet i Østdanmark, men andelen af bruttoledige i Vallensbæk Kommune er under gennemsnittet i Østdanmark.

Figur 1: Udviklingen i bruttoledigheden og bruttoledighedens andel af den erhvervsaktive befolkning i Østdanmark opgjort på kommuner og jobcentre, 4. kv. 2009 – 4. kv. 2010



Kilde: Statistikbanken, Jobindsats.dk og egne beregninger

Note: De blå linjer angiver gennemsnittet for Østdanmark.

Kommuner i felt A (Lille stigning og lille bestand): Fredensborg, Gentofte, Guldborgsund, Helsingør, Herlev, Holbæk, Hørsholm, Roskilde, Sorø, Tårnby/Dragør, Dragør, Vordingborg.

Kommuner i felt B (Lille stigning og stor bestand): Albertslund, Bornholm, Faxe, Glostrup, Høje-Taastrup, København, Køge, Næstved, Tårnby.

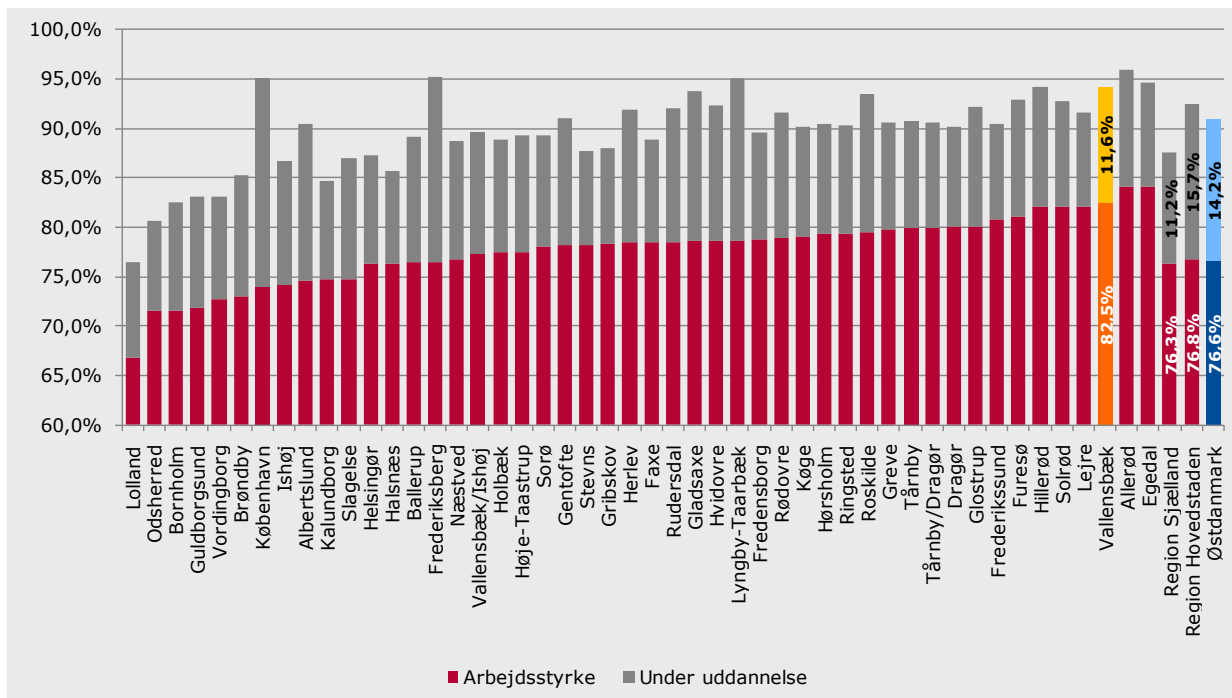
Kommuner felt C (Stor stigning og lille bestand): Allerød, Ballerup, Egedal, Frederiksberg, Frederikssund, Furesø, Gladsaxe, Greve, Gribskov, Hillerød, Hvidovre, Kalundborg, Lejre, Lyngby-Taarbæk, Ringsted, Rudersdal, Rødovre, Solrød, Stevns, Vallensbæk.

Kommuner felt D (Stor stigning og stor bestand): Brøndby, Halsnæs, Ishøj, Lolland, Odsherred, Slagelse, Vallensbæk/Ishøj.

3.2 Arbejdsstyrke og personer under uddannelse

Der er betydelig forskel på kommunerne i Østdanmark i forhold til, hvor stor en andel af befolkningen der indgår i arbejdsstyrken eller er under uddannelse. I Vallensbæk Kommune er i alt 94,1 pct. af befolkningen i den erhvervsaktive alder enten i arbejdsstyrken (82,5 pct.) eller under uddannelse (11,6 pct.), hvilket er en af de højeste andele i Østdanmark.

Figur 2: Arbejdsstyrken og personer under uddannelse som andel af befolkning i den erhvervsaktive alder i Østdanmark opgjort på kommuner og jobcentre, 2009



Kilde: Statistikbanken og egne beregninger

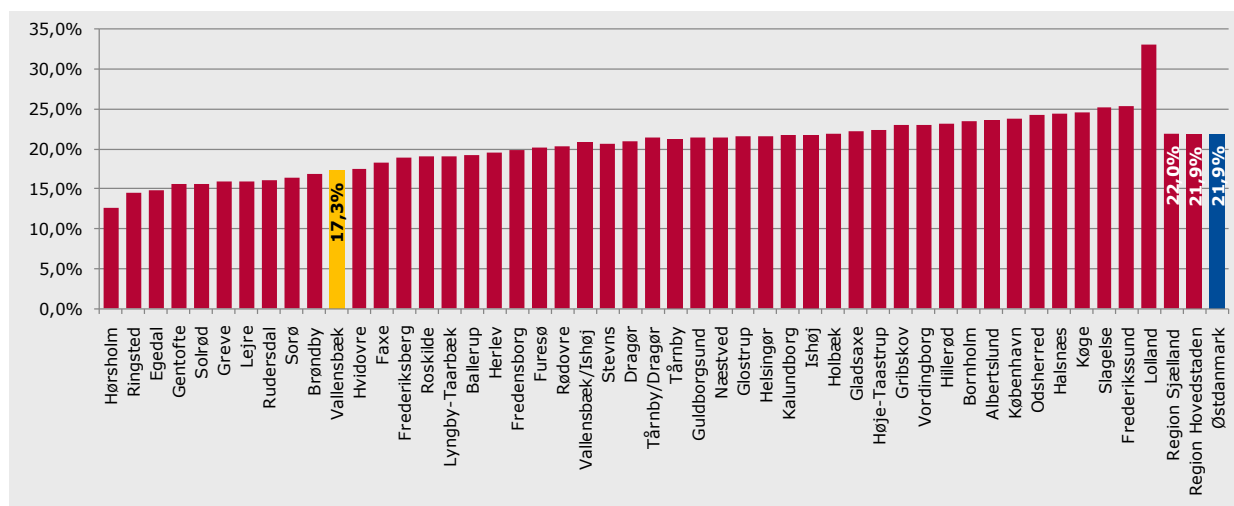
Note: Under uddannelse er opgjort som antal elever i fuldtidsuddannelse undtaget voksenuddannelser. Bemærk at skalaen på y-aksen starter ved 60 pct.

Nærværende kommune er markeret med gul og gennemsnittet for Østdanmark er markeret med blå.

3.3 Langtidsledighed

Andelen af bruttoledige som er langtidsledige, dvs. personer der har været ledige i mindst 40 sammenhængende uger, udgør 17,3 pct. af alle bruttoledige i Vallensbæk Kommune, hvilket er under niveauet for Østdanmark (21,9 pct.).

Figur 3: Andel langtidsledige af bruttoledige i Østdanmark opgjort på kommuner, 3. kv. 2010



Kilde: DREAM, Statistikbanken og egne udregninger

Note: Tal for bruttoledighed er opgjort for fuldtidspersoner i 3. kv. 2010. Tal for langtidsledighed er opgjort for fuldtidspersoner september 2010.

Nærværende kommune er markeret med gul og gennemsnittet for Østdanmark er markeret med blå.

3.4 Prognose for udviklingen på det lokale arbejdsmarked

For Østdanmark forventes ledigheden at være svagt faldende frem til 2012. For Vallensbæk Kommune forventes en tilsvarende udvikling, idet ledigheden forventes at falde frem mod 2012. Kommunens andel af alle bruttoledige i Østdanmark forventes at være den samme i 2012.

Tabel 2: Prognose for udviklingen i bruttoledigheden i Vallensbæk Kommune og Østdanmark, opgjort på fuldtidspersoner, 1. kv. 2011 – 4. kv. 2012

	1. kv. 2011	2. kv. 2011	3. kv. 2011	4. kv. 2011	1. kv. 2012	2. kv. 2012	3. kv. 2012	4. kv. 2012
Vallensbæk	387	380	346	365	373	366	337	354
Andel ift. Østdanmark	0,5%	0,5%	0,5%	0,5%	0,5%	0,5%	0,5%	0,5%
Østdanmark	81.770	76.179	68.388	71.256	77.260	72.136	65.308	67.684

Kilde: BRHS, Finansministeriet og Rambøll Management Consulting

4. MINISTERMÅL 1: BEGRÆNSNING AF ARBEJDSKRAFTRESERVEN

4.1 Udviklingstendenser

Arbejdskraftreserven er steget i hele Østdanmark

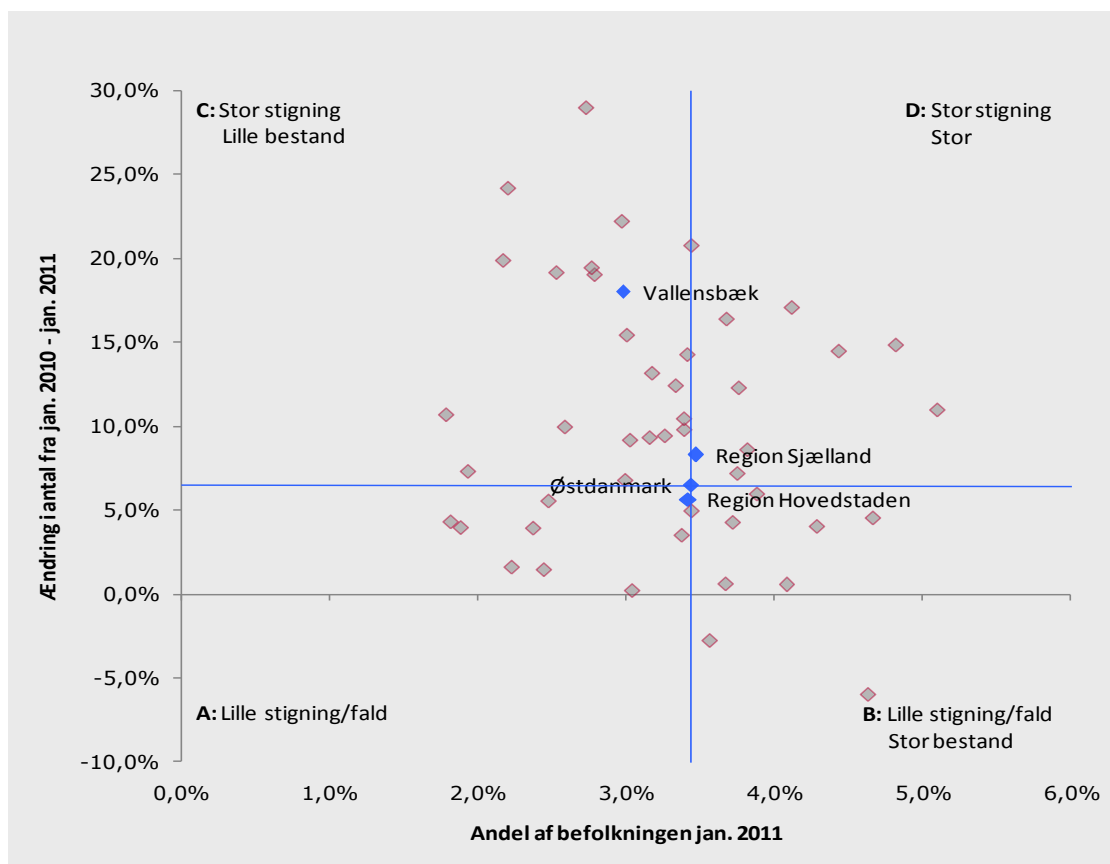
Som for de fleste kommuner i Østdanmark er arbejdskraftreserven steget i Vallensbæk Kommune fra januar 2010 til januar 2011. I Vallensbæk Kommune har der været en stigning på 18 pct., mens der for hele Østdanmark har været en stigning på 6,5 pct. Der er i alt 282 personer i arbejdskraftreserven i Vallensbæk Kommune i januar 2011.

I Vallensbæk Kommune udgjorde arbejdskraftreserven 3 pct. af befolkningen i januar 2011, mens arbejdskraftreservens andel af befolkningen i Østdanmark var 3,4 pct.

Vallensbæk Kommune har således haft en større stigning i arbejdskraftreserven end de fleste andre kommuner i Østdanmark. Arbejdskraftreserven udgør dog en mindre andel af befolkningen end i Østdanmark.

Udviklingen i arbejdskraftreserven i Østdanmark er illustreret i figur 4, hvor kommunerne er placeret ift. arbejdskraftreservens andel af befolkningen, samt stigningsprocenten i perioden januar 2010 til januar 2011.

Figur 4: Udviklingen i arbejdskraftreserven og arbejdskraftreservens andel af befolkningen i Østdanmark, opgjort på kommuner og jobcentre, jan. 2010 – jan. 2011



Kilde: DREAM

Note: De blå linjer angiver gennemsnittet for Østdanmark.

Kommuner i felt A (Lille stigning/fald og lille bestand): Fredensborg, Furesø, Gentofte, Helsingør, Holbæk, Hørsholm, Roskilde, Dragør.

Kommuner i felt B (Lille stigning/fald og stor bestand): Albertslund, Bornholm, Herlev, Høje-Taastrup, København, Køge, Næstved, Vordingborg.

Kommuner felt C (Stor stigning og lille bestand): Allerød, Ballerup, Egedal, Frederiksberg, Frederikssund, Gladsaxe, Greve, Guldborgsund, Hillerød, Hvidovre, Lejre, Lyngby-Taarbæk, Ringsted, Rudersdal, Rødovre, Solrød, Sorø, Tårnby/Dragør, Vallensbæk.

Kommuner i felt D (Stor stigning og stor bestand): Brøndby, Faxe, Glostrup, Halsnæs, Ishøj, Lolland, Odsherred, Slagelse, Stevn, Tårnby, Vallensbæk-Ishøj.

Udviklingen i arbejdskraftreserven i Vallensbæk Kommune fra januar 2010 til januar 2011 er kendetegnet ved:

- Større stigning i antallet af kvinder end kvinder
- Størst stigning i antallet af ikke-vestlige indvandrere og ledige med vestlig baggrund
- Størst stigning blandt unge under 30 år

Tabel 3: Udviklingen i arbejdskraftreserven i Vallensbæk Kommune og Østdanmark, opgjort på køn, herkomst og alder, jan. 2010 – jan. 2011

		Vallensbæk			Østdanmark
		Januar 2010	Januar 2011	Ændring jan. 10 - jan 11	Ændring jan. 10 - jan. 11
Køn	Kvinder	119	159	33,6%	9,9%
	Mænd	120	123	2,5%	3,8%
Herkomst	Dansk oprindelse	138	152	10,1%	6,6%
	Ikke-vestlige Indvandrere	84	101	20,2%	3,9%
	Ikke-vestlige efterkommere	12	13	8,3%	20,6%
	Vestlige indvandrere og efterkommere	4	15	275,0%	7,6%
Alder	Under 25 år	13	23	76,9%	0,9%
	25-29 år	28	37	32,1%	-0,8%
	30-39 år	71	93	31,0%	3,1%
	40-49 år	54	53	-1,9%	8,0%
	50 år eller mere	71	76	7,0%	15,2%
I alt		239	282	18,0%	6,5%

Kilde: Jobindsats.dk

4.2 Til- og afgang fra arbejdskraftreserven

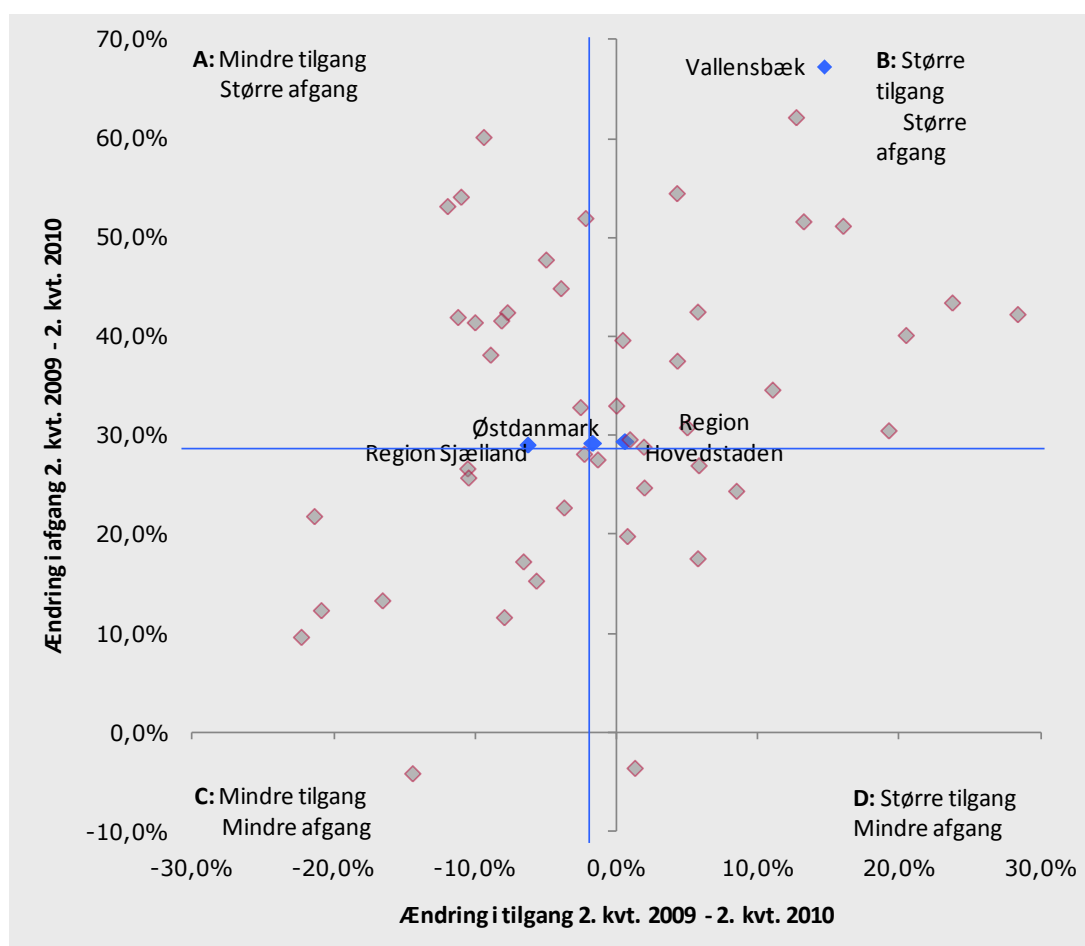
Stigningen i arbejdskraftreserven har ligget over stigningen i den generelle bruttoledighed i det seneste år, men fra december 2009 har stigningstaksten i arbejdskraftreserven været lavere end den generelle ledighedsstigning.

Generelt er tilgangen i Østdanmark uændret, mens flere forlader arbejdskraftreserven. Tendensen er, at kommuner der har en større tilgang også har en større afgang - altså samlet set en større omsætning i arbejdskraftreserven.

Udviklingen i til- og afgang fra arbejdskraftreserven i perioden 2. kv. 2009 til 2. kv. 2010 i Vallensbæk Kommune viser, at tilgangen (opgjort på påbegyndte forløb) er steget med 14,7 pct., hvilket er modsat udviklingen i Østdanmark (-1,6 pct.). Afgangen fra arbejdskraftreserven i Vallensbæk Kommune (opgjort på afsluttede forløb), viser en stigning på 67,3 pct. (i Østdanmark er afgangen steget med 29,2 pct.).

Vallensbæk Kommune har således haft en større tilgang til arbejdskraftreserven, men også en større afgang end den gennemsnitlige udvikling i Østdanmark.

Figur 5: Udviklingen i til- og afgang i arbejdskraftreserven i Østdanmark opgjort på kommuner, 2. Kvt. 2009 – 2. Kvt. 2010



Kilde: DREAM (tallene er opgjort via DREAM, da data om til- og afgang ikke er tilgængelig i jobindsats.dk)

Note: De blå linjer angiver gennemsnittet for Østdanmark.

Kommuner felt A (Mindre tilgang og større afgang): Faxe, Halsnæs, Gentofte, Glostrup, Holbæk, Høje-Taastrup, Hørsholm, Lolland, Lyngby-Taarbæk, Odsherred, Ringsted, Roskilde.

Kommuner felt B (Større tilgang og større afgang): Allerød, Brøndby, Egedal, Frederiksberg, Furesø, Gladsaxe, Greve, Gribskov, Hvidovre, Ishøj, Kalundborg, Lejre, Rudersdal, Stevns, Vallensbæk, Vallensbæk/Ishøj

Kommuner felt C (Mindre tilgang og mindre afgang): Ballerup, Bornholm, Dragør, Fredensborg, Frederikssund, Guldborgsund, Køge, Næstved, Solrød, Tårnby, Tårnby/Dragør, Vordingborg.

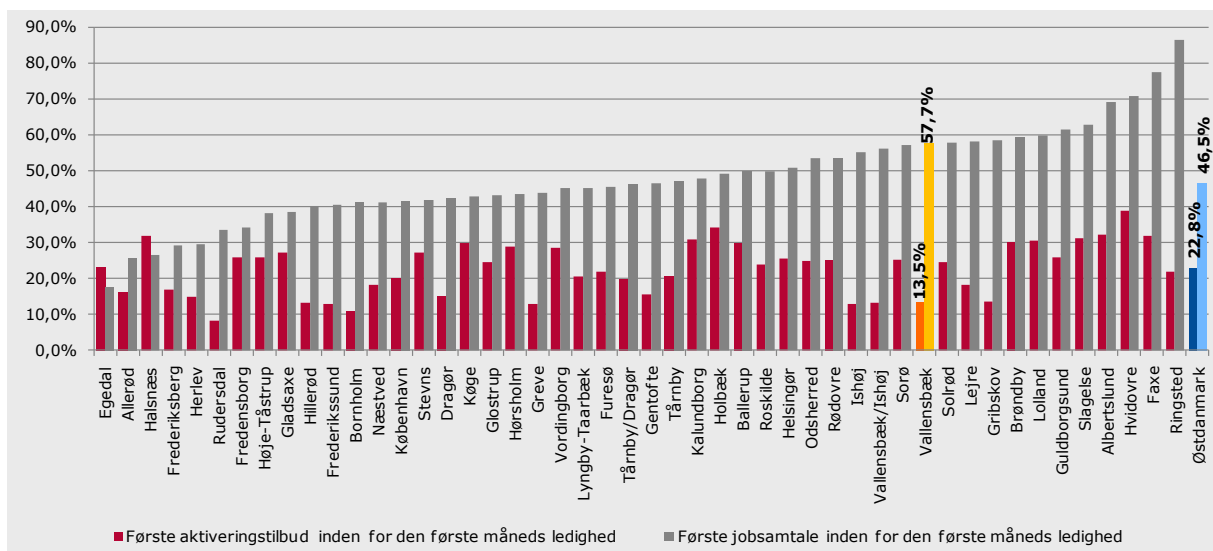
Kommuner felt D (Større tilgang og mindre afgang): Albertslund, Helsingør, Herlev, Hillerød, København, Rødovre, Slagelse, Sorø.

4.3 Indsatsen

Første samtale og aktiveringstilbud

I Vallensbæk Kommune modtager 57,7 pct. af de nyledige deres første jobsamtale inden for den første måneds ledighed, og 13,5 pct. af de nyledige starter i deres første aktiveringstilbud inden for den første måneds ledighed. I Figur 6 er Vallensbæk Kommune sammenlignet med de øvrige kommuner i Østdanmark ift. hvor stor andel af de nyledige, der modtager hhv. deres første jobsamtale og første aktiveringstilbud inden for den første måneds ledighed.

Figur 6: Andel nyledige med første jobsamtale og aktiveringstilbud inden for den første måneds ledighed i Østdanmark opgjort på kommuner og jobcentre, 3.kvt. 2010



Kilde: Jobindsats.dk (Tidlig indsats, tidspunkt for første jobsamtale/aktiveringstilbud for nye ydelsesmodtagere)

Note: Opgørelsen findes ikke for regionerne Hovedstaden og Sjælland på jobindsats.dk.

Nærværende kommune er markeret med gul og gennemsnittet for Østdanmark er markeret med blå.

Vallensbæk Kommune ligger over niveauet for Østdanmark, hvad angår andel som modtager jobsamtale, men under niveau for andel som modtager aktiveringstilbud inden for første måneds ledighed.

Jobsamtale og aktiveringstilbud til a-dagpengemodtagere samt kontant- og starthjælpsmodtagere inden for første måned af ledighed

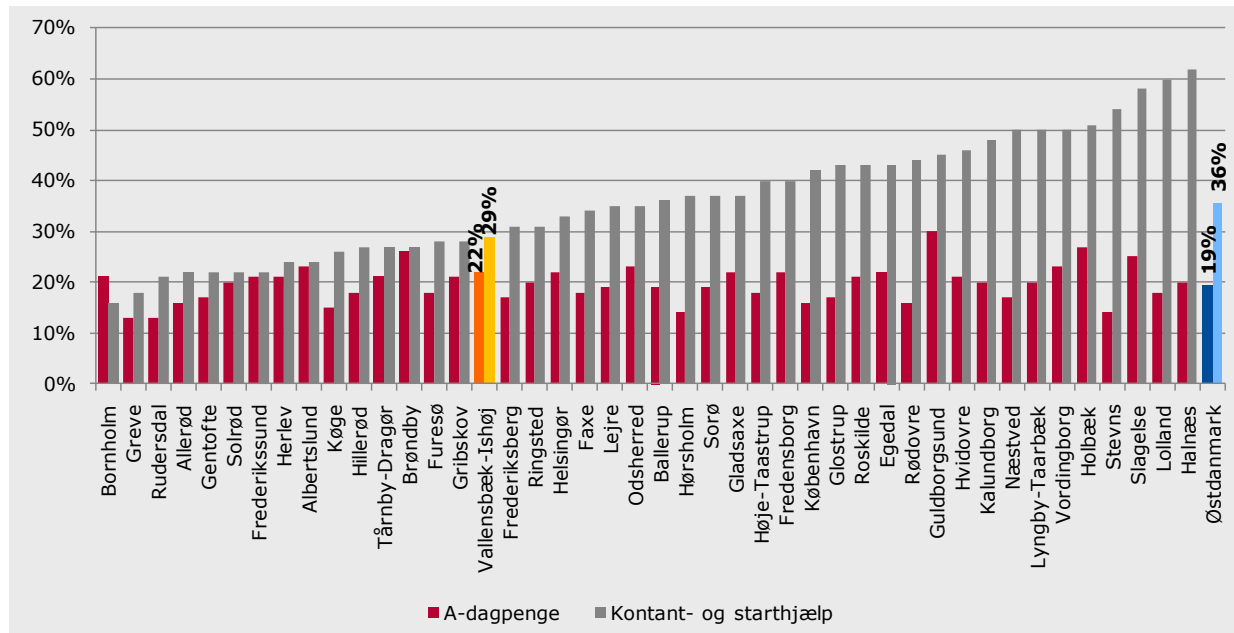
- I Vallensbæk Kommune modtager 51,2 pct. af nyledige a-dagpengemodtagere deres første jobsamtale inden for den første måneds ledighed (mod 30,7 pct. for Østdanmark), mens andelen for nyledige kontant- og starthjælpsmodtagere er 75 pct. (mod 72,7 pct. for Østdanmark)
- I Vallensbæk Kommune modtager 8,9 pct. af nyledige a-dagpengemodtagere deres første aktiveringstilbud inden for den første måneds ledighed (mod 6,7 pct. for Østdanmark), mens andelen for nyledige kontant- og starthjælpsmodtagere er 25 pct. (mod 49 pct. for Østdanmark).

Kilde: Jobindsats.dk, 3. kv. 2010

Aktiveringsgrad

I Jobcenter Vallensbæk/Ishøj ligger aktiveringsgraden for a-dagpengemodtagere i arbejdskraftreserven i 2. kv. 2010 på 22 pct., mens tallet for kontant- og starthjælpsmodtagere ligger på 29 pct. Aktiveringsgraden ligger lidt under niveauet for Østdanmark for a-dagpengemodtagere, mens den ligger lidt over for kontant- og starthjælpsmodtagere.

Figur 7: Aktiveringsgraden for personer i arbejdskraftreserven i kommuner Østdanmark på a-dagpenge og kontant- og starthjælp, 2. kv. 2010



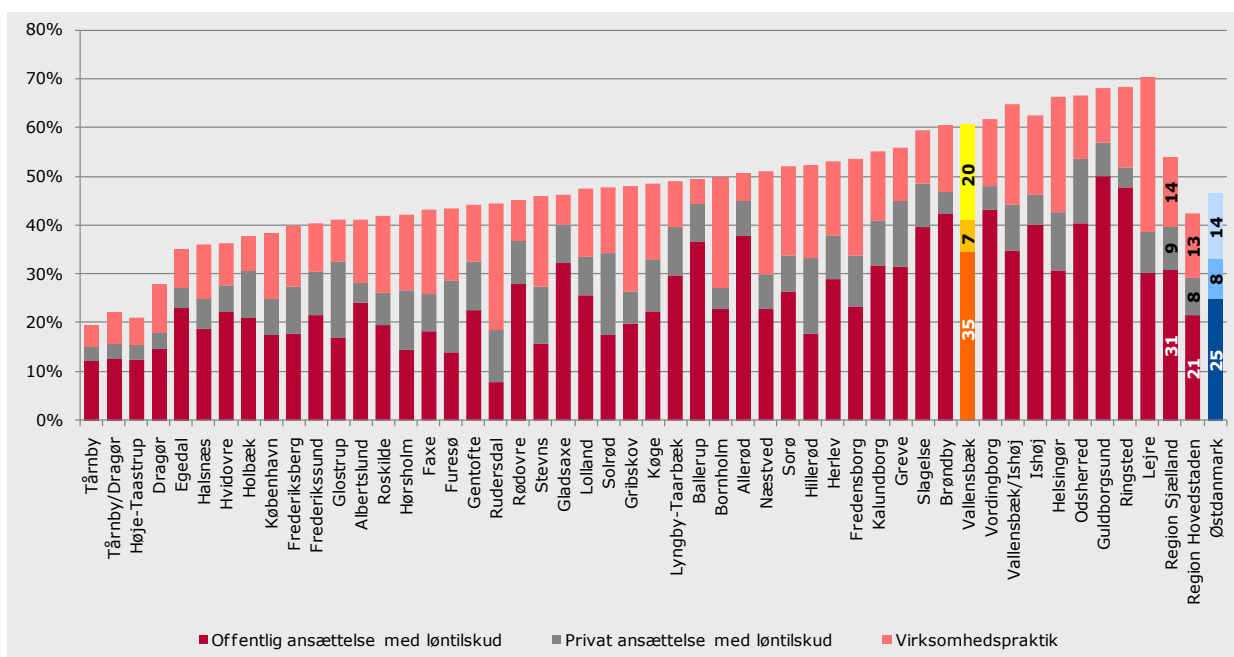
Kilde: DREAM (aktiveringsgraden er opgjort via DREAM, da data ikke er tilgængelig i jobindsats.dk)

Note: Nærværende kommune er markeret med gul og gennemsnittet for Østdanmark er markeret med blå.

Den virksomhedsrettede indsats i arbejdskraftreserven

I Vallensbæk Kommune udgør den virksomhedsrettede aktivering blandt a-dagpengemodtagere i arbejdskraftreserven 61 pct. af alle aktiveringsforløb, hvilket er over gennemsnittet for Østdanmark (47 pct.). Hovedparten er i offentligt løntilskud både i Vallensbæk Kommune og Østdanmark.

Figur 8: Andel virksomhedsrettet aktivering af alle aktiveringsforløb for a-dagpengemodtagere i arbejdskraftreserven i Østdanmark, opgjort på kommuner, 2. kv. 2010

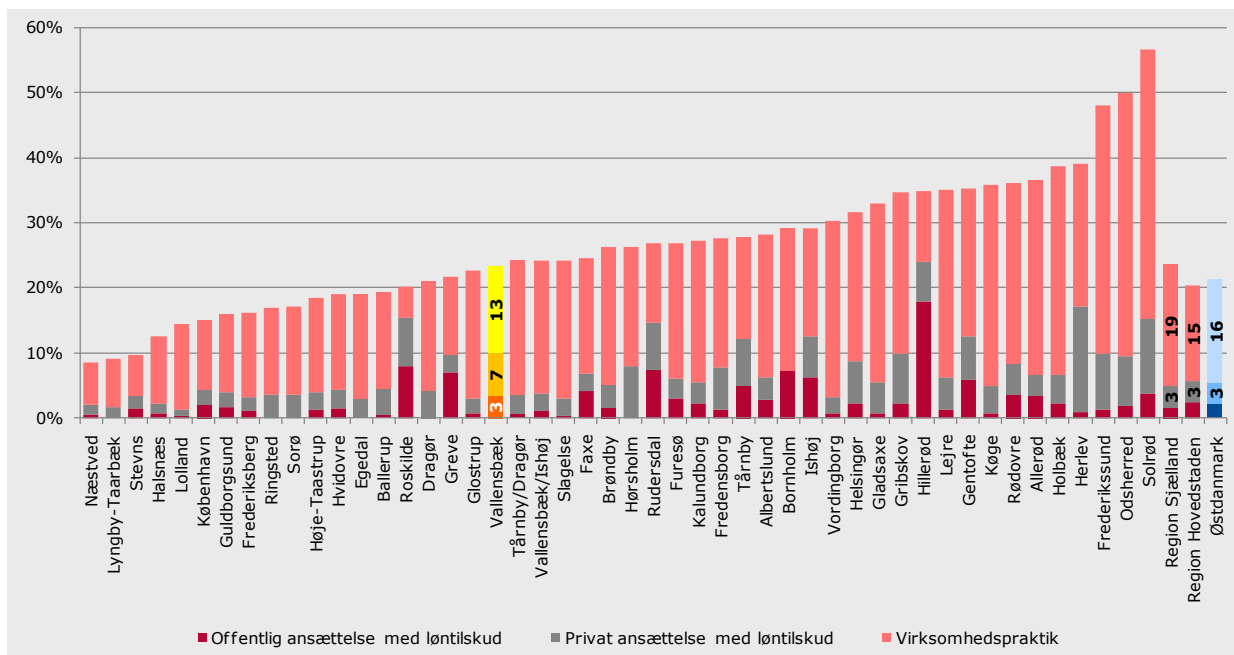


Kilde: DREAM (aktiveringsgraden er opgjort via DREAM, da data ikke er tilgængelig i jobindsats.dk)

Note: Nærværende kommune er markeret med gul og gennemsnittet for Østdanmark er markeret med blå.

I Vallensbæk Kommune udgør den virksomhedsrettede aktivering blandt **kontant- og starthjælpsmodtagere i arbejdskraftreserven** 23 pct. af alle aktiveringsforløb, hvilket er over gennemsnittet for Østdanmark (21 pct.). Virksomhedspraktik udgør hovedparten af de virksomhedsrettede tilbud både i Vallensbæk Kommune og Østdanmark.

Figur 9: Andel virksomhedsrettet aktivering af alle aktiveringsforløb for jobklare kontant- og starthjælpsmodtagere i arbejdskraftreserven i Østdanmark, opgjort på kommuner, 2. kv. 2010



Kilde: DREAM (aktiveringsgraden er opgjort via DREAM, da data ikke er tilgængelig i jobindsats.dk)

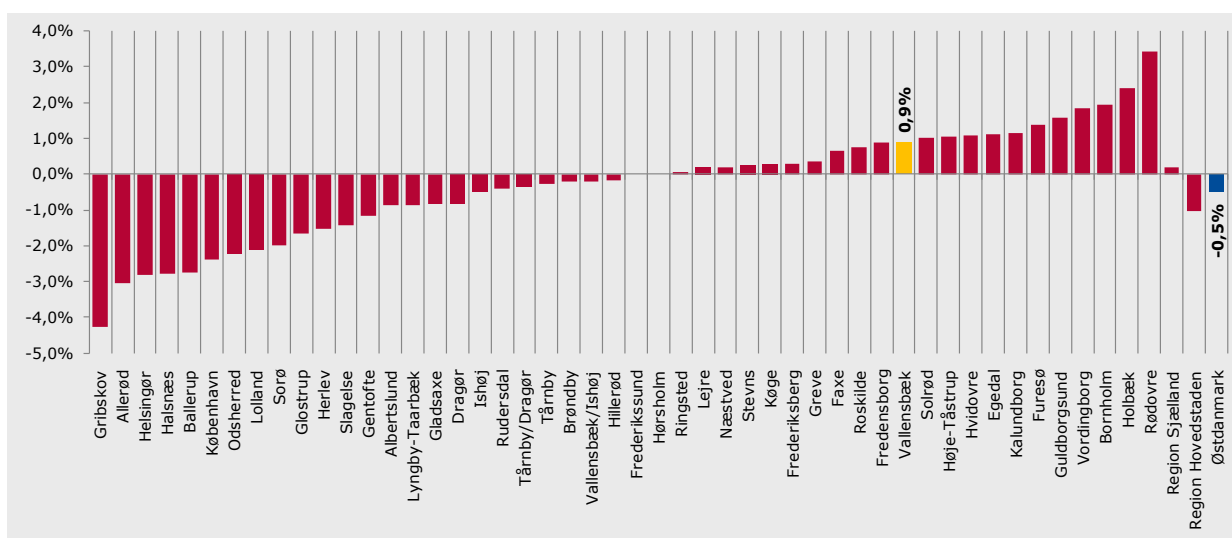
Note: Nærværende kommune er markeret med gul og gennemsnittet for Østdanmark er markeret med blå.

5. MINISTERMÅL 2: BEGRÆNSNING AF PERSONER PÅ PERMANENT OFFENTLIG FORSØRGELSE

5.1 Udviklingstendenser

I Vallensbæk Kommune har der været en stigning i antallet af personer på permanent forsørgelse på 0,9 pct. Antallet af personer på førtidspension er steget med 2,3 pct., mens antal personer på ledighedsydelse er faldet med -14,3 pct. og antal personer i fleksjob er uændret.

Figur 10: Udviklingen i antallet af fuldtidspersoner på permanente ydelser i Østdanmark opgjort på kommuner og jobcentre, jan. 2010 – jan. 2011



Note: Nærværende kommune er markeret med gul og gennemsnittet for Østdanmark er markeret med blå.

Kilde: Jobindsats.dk (Alle ydelser under ét, antal fuldtidspersoner)

Vallensbæk Kommune har haft en stigning i antallet af personer på permanent forsørgelse, sammenlignet med de fleste øvrige kommuner i Østdanmark. Andelen i Vallensbæk er dog mindre end i Østdanmark, jf. nedenfor.

Forskelle i udviklingen i permanent forsørgelse når der ses på herkomst

I Vallensbæk Kommune er antallet af personer med dansk oprindelse på permanente ydelser steget med 0,3 pct. fra januar 2010 til januar 2011. Antallet af ikke-vestlige indvandrere og efterkommere er steget med hhv. 2,6 og 50,0 pct.

Tabel 4: Udvikling i antallet af fuldtidspersoner på permanent offentlig forsørgelse i Vallensbæk Kommune og i Østdanmark opgjort på herkomst, jan. 2010 – jan. 2011

		Vallensbæk Kommune				Østdanmark	
		Januar 2010	Januar 2011	Ændring jan. 10 – jan. 11	Andel af befolkningsgruppen jan. 11	Ændring jan. 10 – jan. 11	Andel af befolkningsgruppen jan. 11
Personer med dansk oprindelse	Ledighedsydelse	19	17	-10,5%	0,2%	3,9%	0,3%
	Fleksjob	56	56	0,0%	0,7%	0,4%	1,1%
	Førtidspension	227	230	1,3%	3,0%	-2,2%	5,5%
	I alt	302	303	0,3%	4,0%	-1,5%	6,9%
Indvandrere fra ikke-vestlige lande	Ledighedsydelse	2	1	-50,0%	0,1%	7,6%	0,3%
	Fleksjob	5	5	0,0%	0,4%	3,3%	0,5%
	Førtidspension	32	34	6,3%	3,0%	6,8%	10,5%
	I alt	39	40	2,6%	3,5%	6,6%	11,4%
Efterkommere fra ikke-vestlige lande	Ledighedsydelse	0	0	0,0%	0,0%	-10,0%	0,1%
	Fleksjob	0	0	0,0%	0,0%	20,7%	0,2%
	Førtidspension	2	3	50,0%	0,9%	16,4%	2,2%
	I alt	2	3	50,0%	0,9%	15,6%	2,4%
Herkomst i alt	Ledighedsydelse	21	18	-14,3%	0,2%	4,2%	0,3%
	Fleksjob	61	61	0,0%	0,6%	0,5%	1,0%
	Førtidspension	261	267	2,3%	2,8%	-0,9%	5,9%
	I alt	343	346	0,9%	3,7%	-0,5%	7,2%

Kilde: Jobindsats.dk (Alle ydelser under ét, antal fuldtidspersoner)

Note: Indvandrere og efterkommere fra vestlige lande er udeladt.

I boksen nedenfor beskrives volumener og sammensætningen af personer på permanent offentlig forsørgelse i Vallensbæk Kommune.

Personer på permanent offentlig forsørgelse i Vallensbæk Kommune

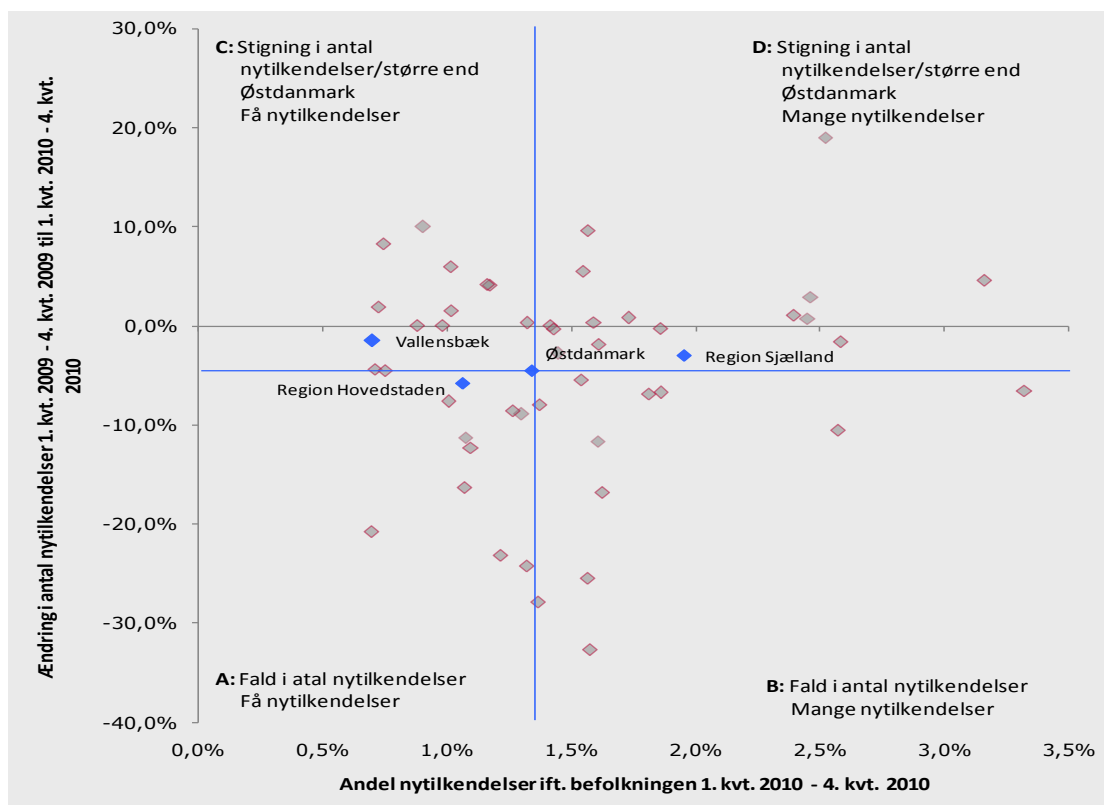
- I Vallensbæk Kommune er 3,7 pct. af befolkningen i den erhvervsaktive alder på permanent offentlig forsørgelse. Til sammenligning er andelen på permanent offentlig forsørgelse 7,2 pct. i Østdanmark.
- I Vallensbæk Kommune er 4 pct. af alle personer i den erhvervsaktive alder med dansk oprindelse på permanent offentlig forsørgelse (mod 6,9 pct. i Østdanmark)
- I Vallensbæk Kommune er 3,5 pct. af alle ikke-vestlige indvandrere på permanent offentlig forsørgelse, hvoraf størstedelen er på førtidspension. Blandt ikke-vestlige efterkommere udgør andelen på permanent offentlig forsørgelse 0,9 pct. De tilsvarende andele for Østdanmark er henholdsvis 11,4 pct. og 2,4 pct.
- For alle etniske grupper er andelen lavere i Vallensbæk end i Østdanmark.

Kilde: Jobindsats.dk og Danmarks Statistik, januar 2011

5.2 Tilgang til permanent offentlig forsørgelse

I Vallensbæk Kommune er der sket et fald i antallet af nytilkendelser til permanent forsørgelse på -1,5 pct. Vallensbæk Kommune tilkender dog generelt flere personer permanent offentlig forsørgelse end gennemsnittet i Østdanmark. I 2010 udgør andelen af nytilkendelser på permanente forsørgelsesordninger 0,7 pct. af kommunens befolkning i den erhvervsaktive alder.

Figur 11: Udviklingen i nytilkendelser af permanente ydelser i forhold til nytilkendelsernes andel af befolkningen i den erhvervsaktive alder i Østdanmark, opgjort på kommuner og jobcentre, 1. kvrt. 2010 - 4. kvrt. 2010



Kilde: Jobindsats.dk (Førtidspension, fleksjob og ledighedsydelse, antal forløb påbegyndt i perioden)
 Note: De blå linjer angiver gennemsnittet for Østdanmark. Der skal tages forbehold mht. tolkning af ændring i antallet af tilkendelser, da der i mange kommuner er tale om nogle ganske få antal.

Kommuner felt A (Fald i nytilkendelser og få nytilkendelser): Frederiksberg, Gladsaxe, Glostrup, Gribskov, Herlev, Hillerød, Rudersdal, Tårnby/Dragør, Dragør, Tårnby

Kommuner felt B (Fald i nytilkendelser og mange nytilkendelser): Ballerup, Faxe, Greve, Halsnæs, Hvidovre, Køge, Lolland, Ringsted, Slagelse, Vordingborg

Kommuner felt C (Stigning i nytilkendelser/større end Østdanmark og få nytilkendelser): Allerød, Egedal, Frederikssund, Gentofte, Hørsholm, København, Lyngby-Taarbæk, Roskilde, Solrød, Vallensbæk, Vallensbæk/Ishøj

Kommuner felt D (Stigning i nytilkendelser/større end Østdanmark og mange nytilkendelser): Albertslund, Bornholm, Brøndby, Fredensborg, Guldborgsund, Helsingør, Holbæk, Høje-Taastrup, Ishøj, Kalundborg, Lejre, Næstved, Odsherred, Rødovre, Stevns

6. MINISTERMÅL 3: BEGRÆNSNING AF ANTALLET AF UNGE PÅ OFFENTLIG FORSØRGELSE

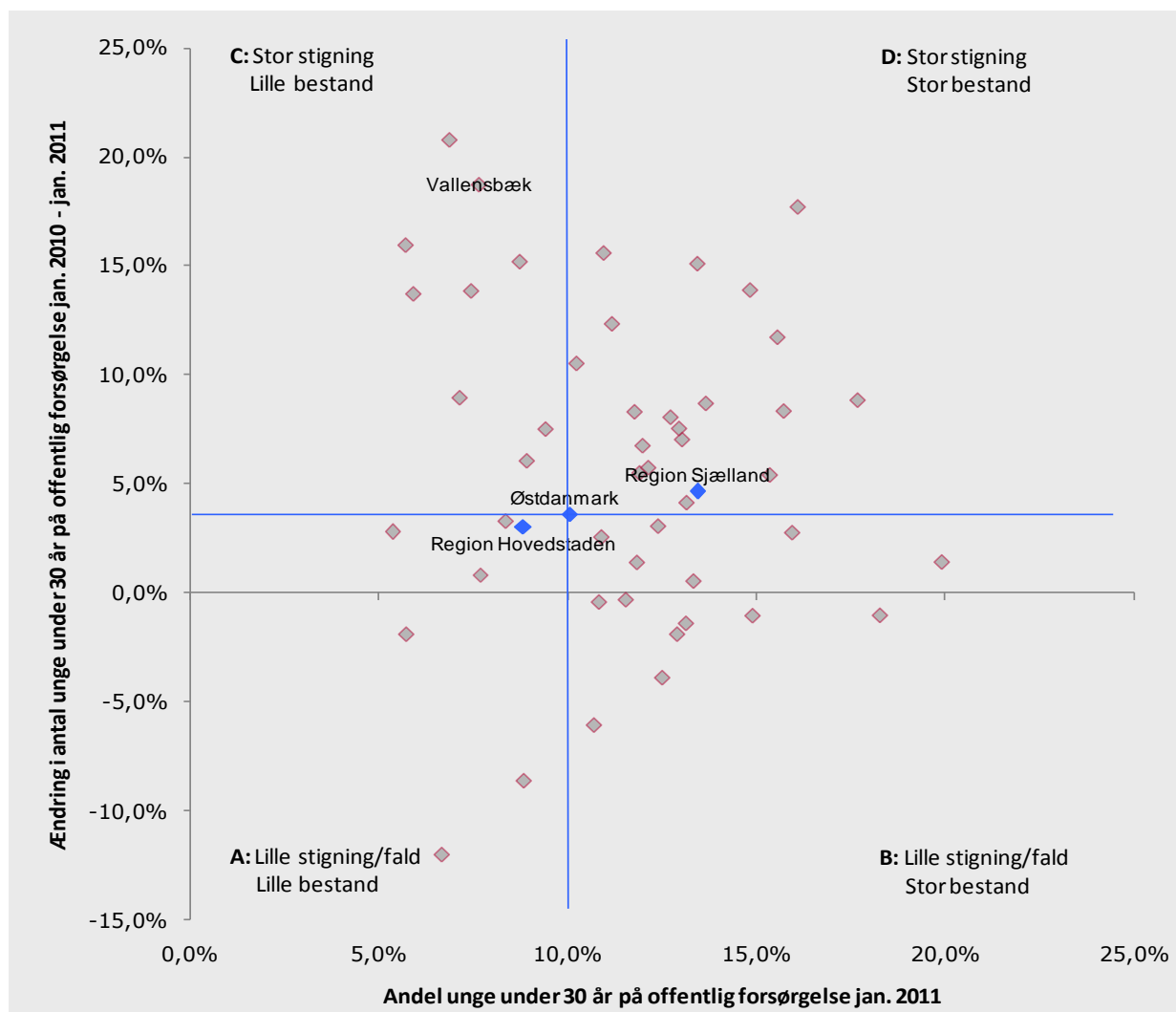
6.1 Udviklingstendenser

Antallet af unge under 30 år på offentlig forsørgelse er steget i hovedparten af kommunerne i Østdanmark det seneste år. I Vallensbæk Kommune har der været en stigning på 18,8 pct. fra januar 2010 til januar 2011. Det er mere end den gennemsnitlige stigning i Østdanmark på 3,6 pct.

I januar 2011 var 152 unge i Vallensbæk Kommune på offentlig forsørgelse, hvilket svarer til 7,6 pct. af alle unge under 30 år i kommunen. Andelen af unge på offentlig forsørgelse er mindre end gennemsnittet i Østdanmark (10 pct.).

Vallensbæk Kommune har således haft en større stigning i antallet af unge på offentlig forsørgelse end gennemsnittet i Østdanmark. Andelen af unge på offentlig forsørgelse er dog under gennemsnittet i Østdanmark.

Figur 12: Udviklingen i andelen af unge på offentlig forsørgelse i Østdanmark opgjort på kommuner og jobcentre, jan. 2010 – jan. 2011



Kilde: Jobindsats.dk (Alle ydelser under ét, antal fuldtidspersoner)

Note: De blå linjer angiver gennemsnittet for Østdanmark.

Kommuner felt A (Lille stigning og lille bestand): Fredensborg, Frederiksberg, Furesø, Gentofte, København, Dragør.

Kommuner felt B (Lille stigning og stor bestand): Ballerup, Brøndby, Frederikssund, Glostrup, Helsingør, Kalundborg, Lolland, Næstved, Odsherred, Rødovre, Slagelse, Tårnby-Dragør, Tårnby, Vordingborg.

Kommuner felt C (Stor stigning og lille bestand): Allerød, Egedal, Gladsaxe, Hørsholm, Lyngby-Taarbæk, Roskilde, Rudersdal, Solrød, Vallensbæk.

Kommuner felt D (Stor stigning og stor bestand): Albertslund, Bornholm, Faxe, Greve, Gribskov, Guldborgsund, Halsnæs, Herlev, Hillerød, Holbæk, Hvidovre, Høje-Tåstrup, Ishøj, Køge, Lejre, Ringsted, Sorø, Stevns, Vallensbæk-Ishøj.

Blandt unge på offentlig forsørgelse i Vallensbæk Kommune ses følgende udviklingstendenser:

- Stigning i antallet af unge på a-dagpenge, kontant- og starthjælp i matchgruppe 1 og 3 og unge på førtidspension
- Fald i unge kontant- og starthjælpsmodtagere matchgruppe 2

Tabel 5: Udvikling i antallet af unge på offentlig forsørgelse i Vallensbæk Kommune og Østdanmark opgjort i fuldtidspersoner, jan. 2010 – jan. 2011

	Vallensbæk				Østdanmark	
	Januar 2010	Januar 2011	Ændring jan. 10 – jan. 11	Andel af befolkningen jan. 11	Ændring jan. 10 – jan. 11	Andel af befolkningen jan. 11
A-dagpenge	43	58	34,9%	2,9%	6,0%	2,6%
Kontant- og starthjælp samt introduktionsydelse	Matchkategori i alt	53	61	15,1%	3,1%	4,8%
	Match 1: Jobklar	26	35	34,6%	1,8%	2,2%
	Match 2: Indsatsklar	24	12	-50,0%	0,6%	1,9%
	Match 3: Midlertidig passiv	2	13	550,0%	0,7%	0,7%
	Øvrige indsatsklar eller midlertidig passiv	1	1	0,0%	0,1%	0,0%
Introduktionsydelse	0	0	0,0%	0,0%	30,4%	0,1%
Revalidering	0	1	-	0,1%	-10,6%	0,2%
Forrevalidering	0	0	0,0%	0,0%	10,7%	0,2%
Sygedagpenge	18	18	0,0%	0,9%	-6,6%	1,0%
Ledighedsydelse	1	0	-100,0%	0,0%	-9,5%	0,0%
Fleksjob	1	1	0,0%	0,1%	-9,5%	0,1%
Førtidspension	11	13	18,2%	0,7%	4,4%	0,9%
Ydelsesgrupper i alt	128	152	18,8%	7,6%	3,6%	10,0%

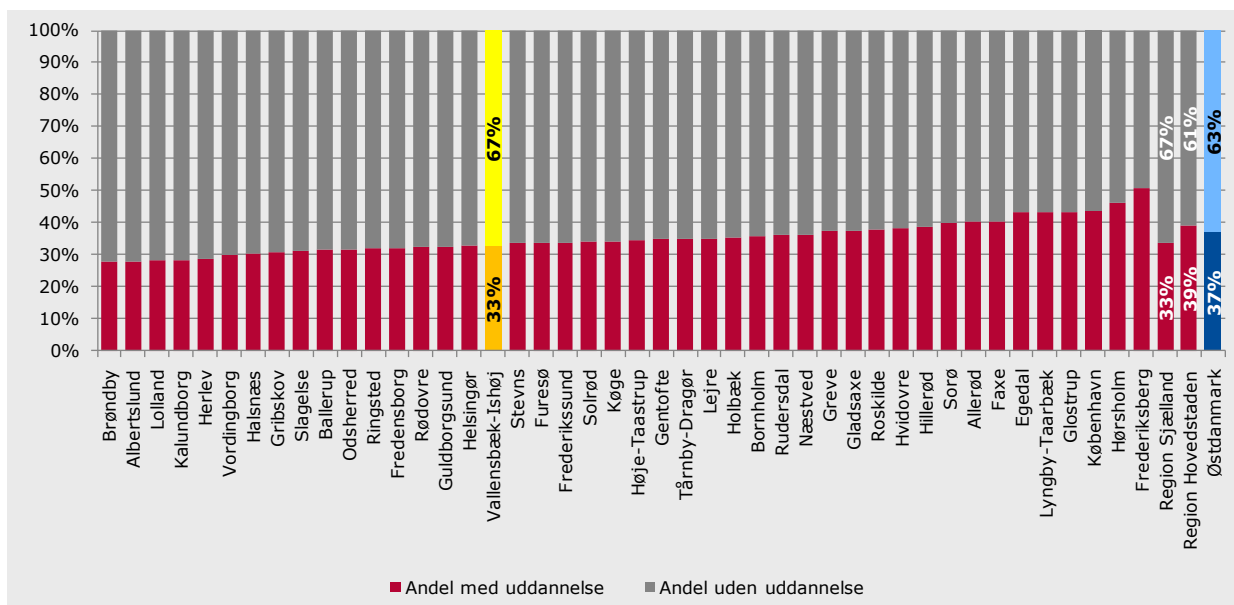
Kilde: Jobindsats.dk (Alle ydelser under ét og kontant- og starthjælp, antal fuldtidspersoner)

Mange ledige unge er uden uddannelse

Størstedelen af de ledige unge har ikke nogen uddannelse, dvs. de hverken har eller er i gang med en erhvervskompetencegivende uddannelse.

I Jobcenter Vallensbæk-Ishøj er 67 pct. af de ledige unge uden uddannelse, svarende til 221 ud af 329 unge under 30 år. Det er en større andel end gennemsnittet for Østdanmark (63 pct.).

Figur 13: Ledige unge med og uden uddannelse i Østdanmark opgjort på kommuner og jobcentre, jan. 2009



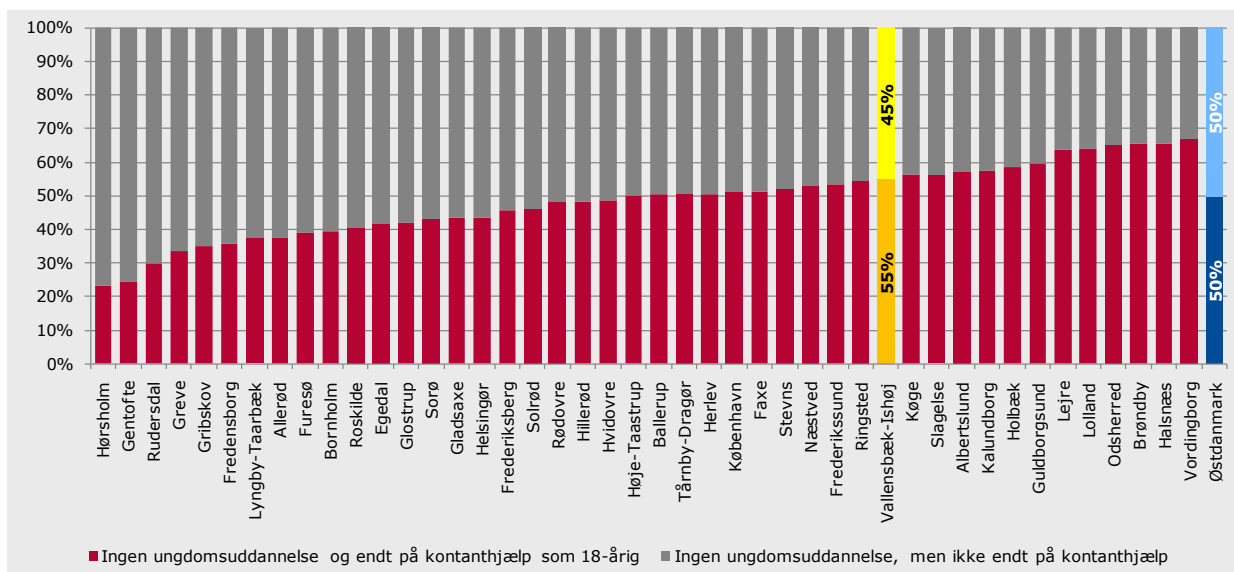
Kilde: IDA og DREAM

Note: Opgørelsen omfatter a-dagpenge og kontant- og starthjælpsmodtagere match 1, 2 og 3 under 30 år. I grafen er Vallengsbæk og Ishøj slået sammen. Nærværende jobcenter er markeret med gul og gennemsnittet for Østdanmark er markeret med blåt.

15-17-årige uden uddannelse – stor risiko for at ende på kontanthjælp

En særlig risikogruppe er de 15-17-årige, som ikke er i gang med en uddannelse. I Jobcenter Vallengsbæk-Ishøj modtog 55 pct. af de tidligere 15-17-årige uden igangværende uddannelse kontanthjælp som 18-årig. Det er en større andel end i Østdanmark (50 pct.).

Figur 14: 15-17-årige uden uddannelse som er på kontanthjælp som 18-årige i Østdanmark opgjort på kommuner, 2010



Kilde: Analyse af 15-17-årige uden uddannelse i Østdanmark”, Rambøll Management Consulting, 2010

Note: I grafen er Vallengsbæk og Ishøj slået sammen. Nærværende jobcenter er markeret med gul og gennemsnittet for Østdanmark er markeret med blåt.

I januar 2010 var der i Jobcenter Vallensbæk-Ishøj 93 15-17-årige uden igangværende uddannelse, svarende til 6,3 pct. af alle 15-17-årige i jobcenteret. I Østdanmark er udgør andelen af 15-17-årige uden igangværende uddannelse 4,1 pct.

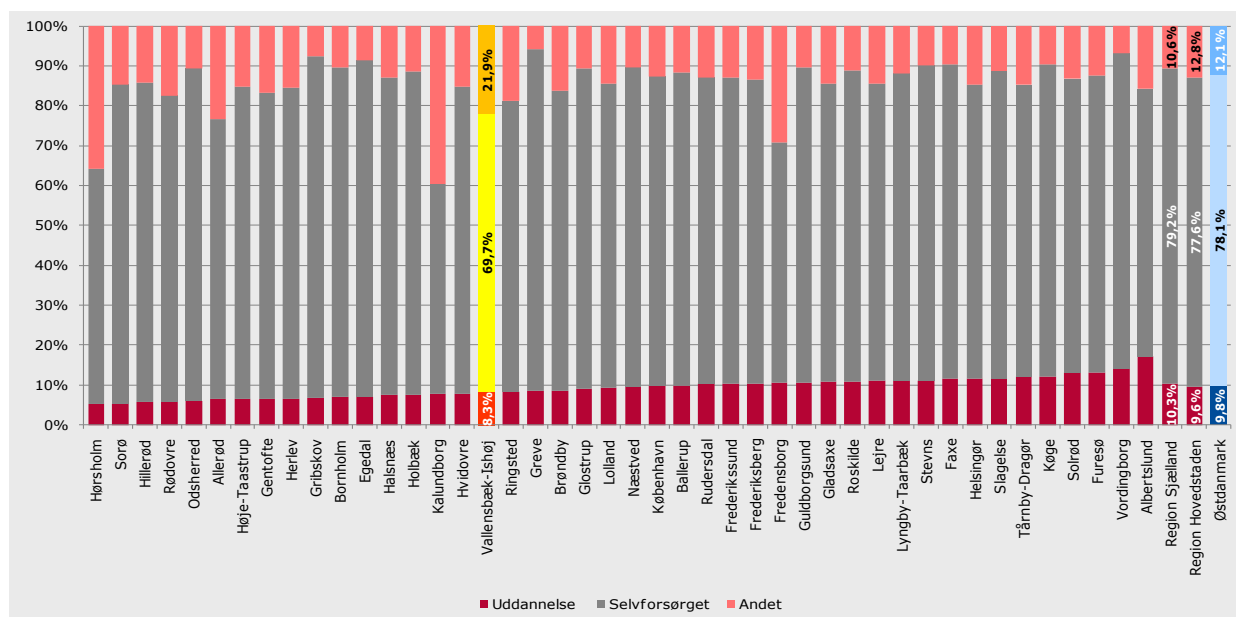
Blandt unge 15-17-årige uden uddannelse er det især følgende grupper, der er i risiko for at komme på kontanthjælp som 18-årige:

- Unge mænd
- Unge med ikke-vestlig oprindelse
- Unge med enlige forældre
- Unge, hvis forældre er på offentlig forsørgelse og/eller uden uddannelse
- Udeboende unge

Unge i uddannelse

I Jobcenter Vallensbæk-Ishøj overgår 8,3 pct. af de ledige unge på a-dagpenge og kontant- og starthjælp til uddannelse efter endt ledighedsforløb. Dette placerer jobcenteret i den lave ende blandt kommunerne og jobcentrene i Østdanmark. 69,7 pct. af de ledige unge i Jobcenter Vallensbæk-Ishøj afslutter deres ledighedsforløb ved at overgå til selvforsørgelse. Det er en mindre andel end i Østdanmark.

Figur 15: Andel af afsluttede forløb for nyledige unge i Østdanmark opgjort på kommuner og jobcentre, 2. kv. 2010



Kilde: DREAM

Note: Målgruppen omfatter alle ledige unge under 30 år, dvs. kontant- og starthjælpsmodtagere matchgruppe 1, 2 og 3 og a-dagpengemodtagere, der var nyledige i 2.kvt 2009 og som inden 2.kvt. 2010 har afsluttet forløbet. I målingen tages der ikke højde for personer, der ophører med at modtage kontant- eller starthjælp eller a-dagpenge, men senere i perioden modtager ydelsen. Uddannelse indbefatter SU med og uden ydelse. Andet indbefatter sygedagpenge, ferieledighed, udvandret m.v. I grafen er Vallensbæk og Ishøj slået sammen. Nærværende jobcenter er markeret med gul og gennemsnittet for Østdanmark er markeret med blå.

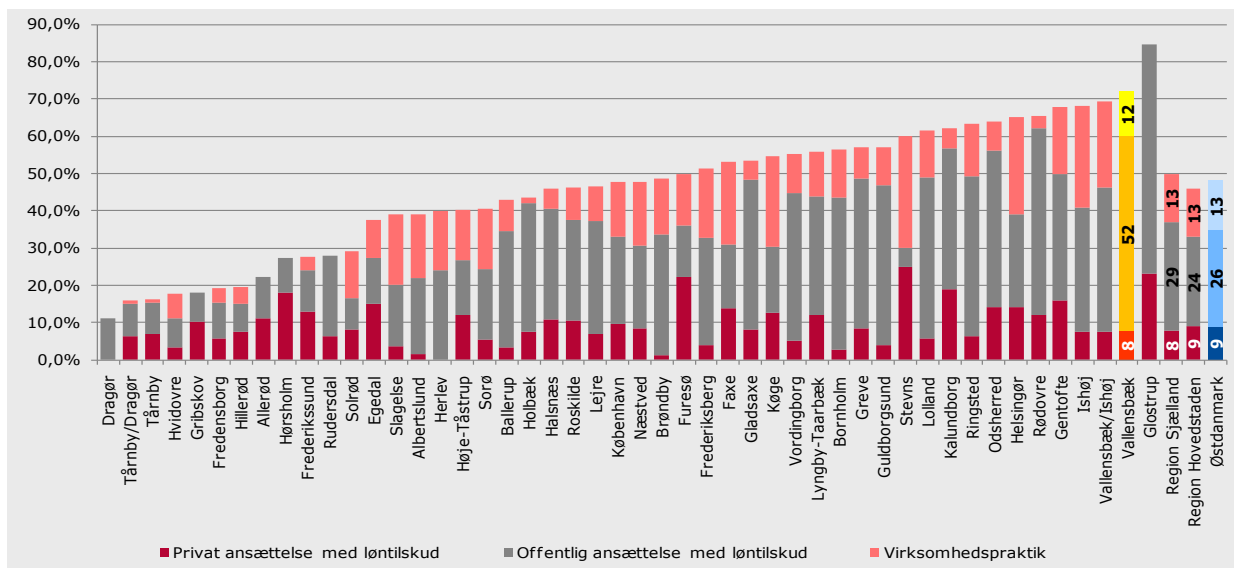
6.2 Indsatsen

Den virksomhedsrettede indsats overfor de ledige unge

I Vallensbæk Kommune udgør den virksomhedsrettede aktivering blandt **unge a-dagpengemodtagere** 72 pct. af alle aktiveringsforløb, hvilket er over gennemsnittet for Østdanmark (48 pct.). Offentligt

løntilskud udgør hovedparten af de virksomhedsrettede tilbud i både Vallensbæk Kommune og i Østdanmark.

Figur 16: Andel virksomhedsrettet aktivering af alle aktiveringsforløb for a-dagpengemodtagere under 30 år i Østdanmark opgjort på kommuner og jobcentre, ultimo jan. 2011

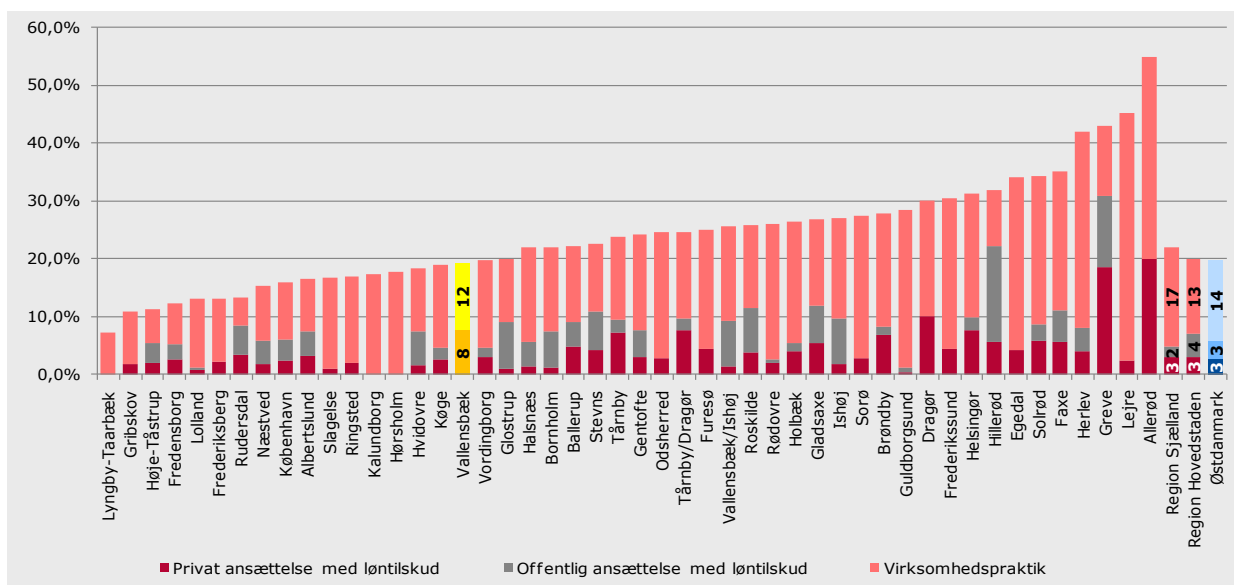


Kilde: Jobindsats.dk (A-dagpenge, antal forløb ultimo perioden)

Note: Nærværende kommune er markeret med gul og gennemsnittet for Østdanmark er markeret med blå.

I Vallensbæk Kommune udgør den virksomhedsrettede aktivering blandt **unge jobklare kontant- og starthjælpsmodtagere** 20 pct. af alle aktiveringsforløb, hvilket er under gennemsnittet for Østdanmark (20 pct.). Virksomhedspraktik udgør hovedparten af de virksomhedsrettede tilbud både i Vallensbæk Kommune og Østdanmark.

Figur 17: Andel virksomhedsrettet aktivering af alle aktiveringsforløb for jobklare kontant- og starthjælpsmodtagere under 30 år i Østdanmark opgjort på kommuner og jobcentre, ultimo dec. 2010



Kilde: Jobindsats.dk (Kontant- og starthjælp, antal forløb ultimo perioden)

Note: Nærværende kommune er markeret med gul og gennemsnittet for Østdanmark er markeret med blå. I Vallensbæk kommune blev der ikke anvendt privat løntilskud overfor målgruppen i den opgjorte periode.

7. MINISTERMÅL 4: BEGRÆNSNING AF IKKE-VESTLIGE INDVANDRERE OG EFTERKOMMERE PÅ OFFENTLIG FORSØRGELSE

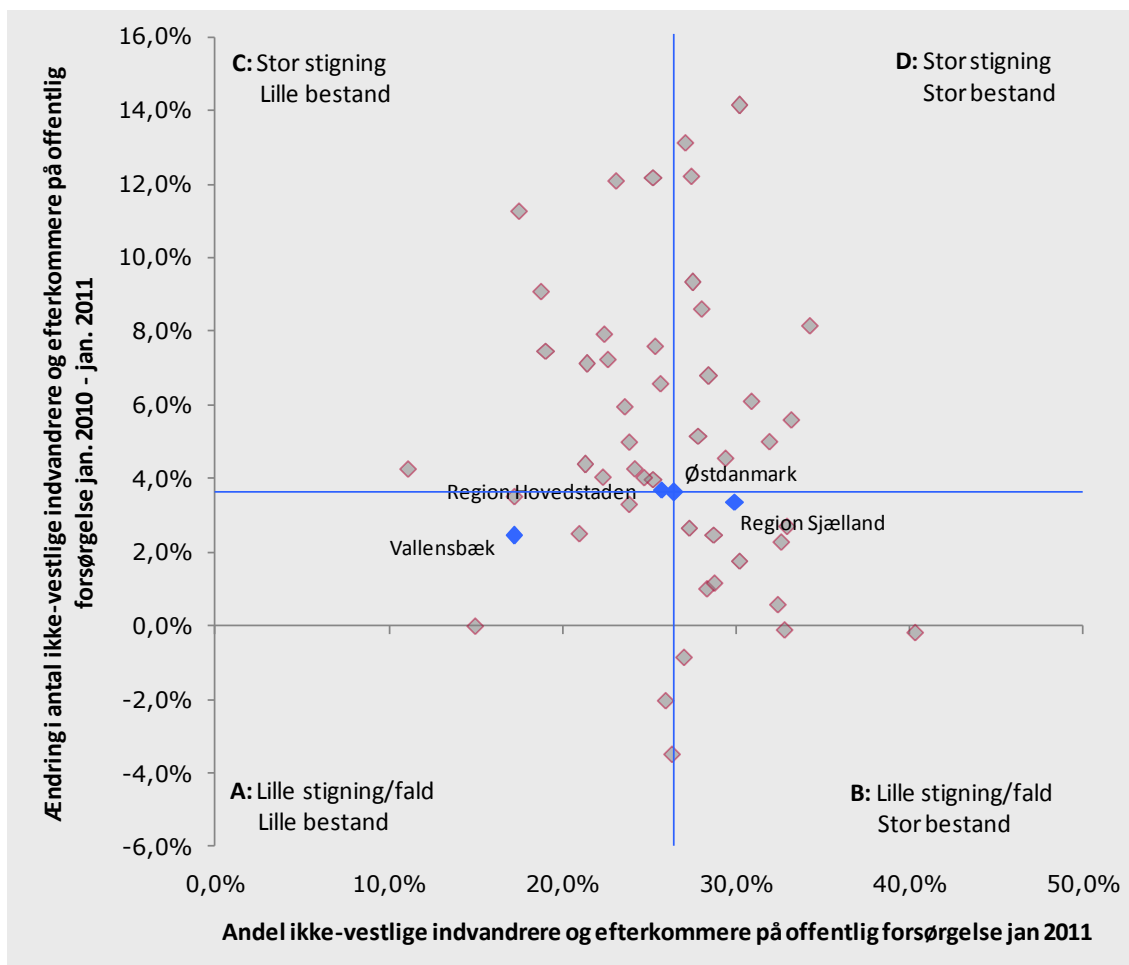
7.1 Udviklingstendenser

I stort set alle kommuner i Østdanmark har der været en stigning i antallet af ikke-vestlige indvandrere på offentlig forsørgelse, mens der i nogle få kommuner har været et fald i antallet af ikke-vestlige efterkommere på offentlig forsørgelse.

Vallensbæk Kommune har haft en stigning på 2,4 pct. i antallet af ikke-vestlige indvandrere og efterkommere på offentlig forsørgelse. Stigningen ligger under niveauet for Østdanmark (3,6 pct.).

Andelen af ikke-vestlige indvandrere og efterkommere på offentlig forsørgelse i Vallensbæk Kommune ligger i januar 2011 på 17,2 pct., hvilket er under gennemsnittet for Østdanmark (26,5 pct.).

Figur 18: Udviklingen i antallet af ikke-vestlige indvandrere og efterkommere på offentlig forsørgelse i Østdanmark opgjort på kommuner og jobcentre, jan. 2010 – jan. 2011



Kilde: Jobindsats.dk (Alle ydelser under ét, antal fuldtidspersoner)

Note: De blå linjer angiver gennemsnittet for Østdanmark.

Kommuner felt A (Lille stigning og lille bestand): Furesø, Glostrup, Gribskov, Herlev, Lyngby-Taarbæk, Dragør og Vallensbæk

Kommuner felt B (Lille stigning og stor bestand): Fredensborg, Greve, Guldborgsund, Helsingør, Hillerød, Holbæk, København, Lolland, Næstved, Ringsted, Slagelse og Region Sjælland

Kommuner felt C (Stor stigning og lille bestand): Albertslund, Allerød, Egedal, Frederiksberg, Gentofte, Gladsaxe, Hvidovre, Hørsholm, Lejre, Odsherred, Roskilde, Rudersdal, Rødovre, Solrød, Sorø, Tårnby/Dragør, Tårnby, Vallensbæk/Ishøj og Region Hovedstaden

Kommuner felt D (Stor stigning og stor bestand): Ballerup, Bornholm, Brøndby, Faxe, Frederikssund, Halsnæs, Høje-Taastrup, Kalundborg, Køge, Stevns, Ishøj og Vordingborg

Ikke-vestlige indvandrere og efterkommere på offentlig forsørgelse opgjort på ydelser

I Vallensbæk Kommune er det særligt følgende grupper blandt ikke-vestlige indvandrere og efterkommere på offentlig forsørgelse der er steget i antal:

- Ikke-vestlige efterkommere på a-dagpenge
- Ikke-vestlige indvandrere og efterkommere på kontant- og starthjælp
- Ikke-vestlige indvandrere efterkommere på førtidspension

Tabel 6: Udvikling i antallet af ikke-vestlige indvandrere og efterkommere på offentlig forsørgelse i Vallensbæk Kommune og Østdanmark, opgjort på fuldtidspersoner, jan. 2010 – jan. 2011

	Vallensbæk						Østdanmark				
	Ikke-vestlige indvandrere			Ikke-vestlige efterkommere			Ikke-vestlige indvandrere		Ikke-vestlige efterkommere		
	Jan 2011	Ændring jan. 10 - jan. 11	Andel af befolkningen jan. 11	Jan. 2011	Ændring jan. 10 - jan. 11	Andel af befolkningen jan. 11	Ændring jan. 10 - jan. 11	Andel af befolkningen jan. 11	Ændring jan. 10 - jan. 11	Andel af befolkningen jan. 11	
A-dagpenge	102	0,0%	9,0%	18	28,6%	5,4%	7,3%	5,7%	19,9%	3,9%	
Kontant- og starthjælp	Matchkategori i alt	44	33,3%	3,9%	12	50,0%	3,6%	-1,5%	9,9%	17,7%	5,6%
	Match 1: Jobklar	21	23,5%	1,9%	6	50,0%	1,8%	-13,0%	2,8%	5,9%	2,8%
	Match 2: Indsatsklar	13	30,0%	1,1%	5	25,0%	1,5%	1,6%	4,7%	16,8%	1,9%
	Match 3: Midlertidig passiv	10	66,7%	0,9%	1	0,0%	0,3%	11,7%	2,4%	116,0%	0,8%
	Øvrige indsatsklar/midlertidig passiv	0	0,0%	0,0%	0	0,0%	0,0%	-47,5%	0,1%	-61,9%	0,0%
Introduktionsydelse	0	-100,0%	0,0%	0	0,0%	0,0%	20,9%	0,7%	-9,1%	0,0%	
Revalidering	2	0,0%	0,2%	0	0,0%	0,0%	-15,4%	0,2%	16,4%	0,2%	
Forrevalidering	1	0,0%	0,1%	0	0,0%	0,0%	-13,2%	0,0%	14,8%	0,1%	
Sygedagpenge	28	-24,3%	2,5%	2	-71,4%	0,6%	-7,0%	2,5%	-4,4%	1,5%	
Ledighedsydelse	1	-50,0%	0,1%	0	0,0%	0,0%	7,6%	0,3%	-10,0%	0,1%	
Fleksjob	5	0,0%	0,4%	0	0,0%	0,0%	3,3%	0,5%	20,7%	0,1%	
Førtidspension	34	6,3%	3,0%	3	50,0%	0,9%	6,8%	9,4%	16,4%	1,6%	
Ydelsesgrupper i alt	217	0,9%	19,2%	35	12,9%	10,6%	2,7%	29,4%	14,9%	13,0%	

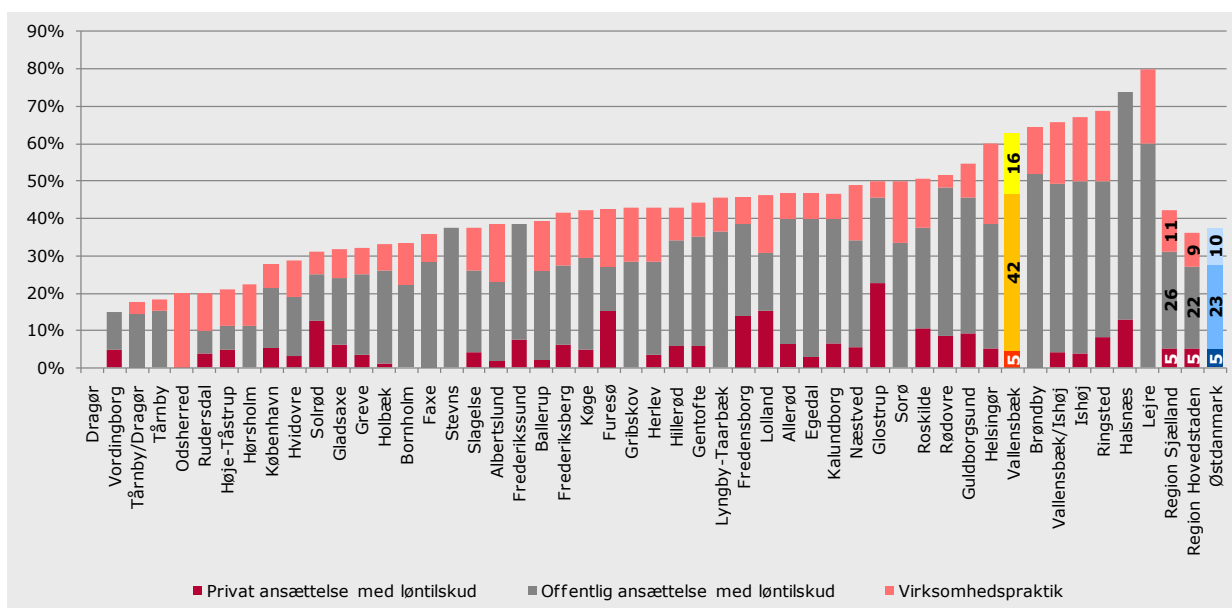
Kilde: Jobindsats.dk (Alle ydelser under ét og kontant- og starthjælp, antal fuldtidspersoner)

7.2 Indsatsen

Den virksomhedsrettede indsats overfor de ledige ikke-vestlige indvandrere og efterkommere

I Vallensbæk Kommune udgør den virksomhedsrettede aktivering blandt **a-dagpengemodtagere med ikke-vestlig baggrund** 62 pct. af alle aktiveringsforløb. Dette er over gennemsnittet for Østdanmark (37 pct.). Offentligt løntilskud udgør hovedparten af de virksomhedsrettede tilbud både i Vallensbæk Kommune og Østdanmark.

Figur 19: Andel virksomhedsrettet aktivering af alle aktiveringsforløb for ikke-vestlige indvandrere og efterkommere a-dagpenge i Østdanmark opgjort på kommuner og jobcentre, ultimo jan. 2011

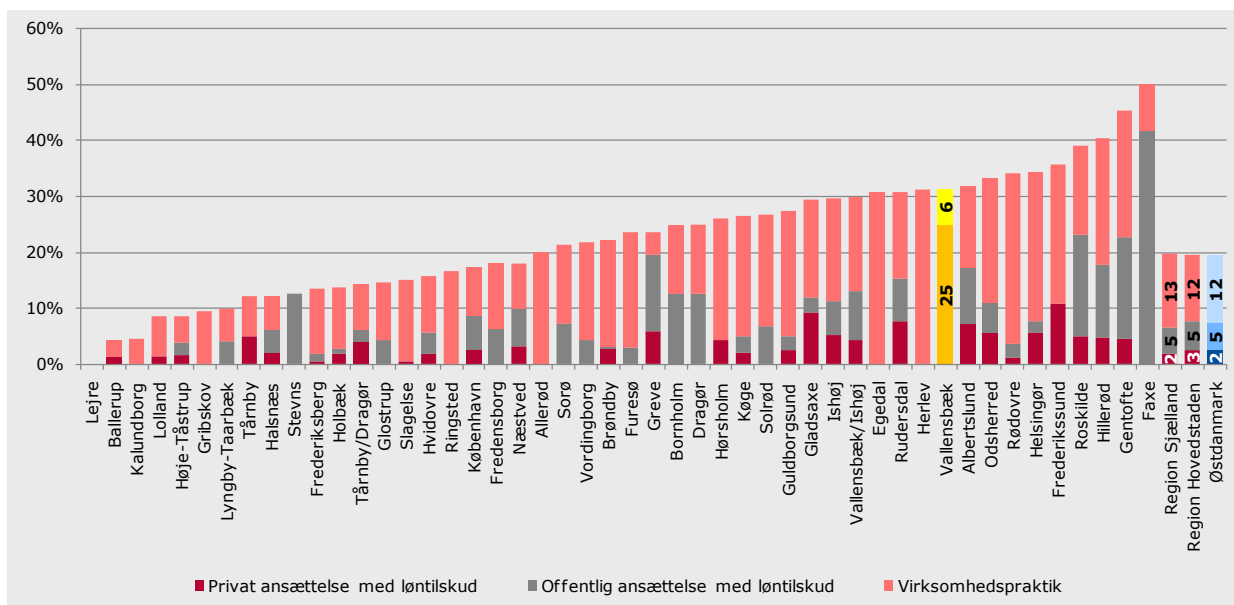


Kilde: Jobindsats.dk (A-dagpenge, antal forløb ultimo perioden)

Note: Nærværende kommune er markeret med gul og gennemsnittet for Østdanmark er markeret med blåt.

I Vallensbæk Kommune udgør den virksomhedsrettede aktivering blandt **kontant- og starthjælpsmodtagere med ikke-vestlig baggrund** 31 pct. af alle aktiveringsforløb, hvilket er over gennemsnittet for Østdanmark (20 pct.). Her udgør virksomhedspraktik hovedparten af de virksomhedsrettede tilbud, og det gælder både Vallensbæk Kommune og Østdanmark.

Figur 20: Andel virksomhedsrettet aktivering af alle aktiveringsforløb for jobklare ikke-vestlige indvandrere og efterkommere på kontant- og starthjælp i Østdanmark opgjort på kommuner og jobcentre, ultimo dec. 2010



Kilde: Jobindsats.dk (Kontant- og starthjælp, antal forløb ultimo perioden)

Note: Nærværende kommune er markeret med gul og gennemsnittet for Østdanmark er markeret med blå. I Vallensbæk kommune blev der ikke anvendt privat løntilskud overfor målgruppen i den opgjorte periode.



Beskæftigelsesrådet
Beskæftigelsesregion
Hovedstaden & Sjælland

RAMBOLL

MANAGEMENT
& SOCIETY