



Beskæftigelsesrådet
Beskæftigelsesregion
Hovedstaden & Sjælland

Marts 2011

**Situationen på arbejdsmarkedet og de
beskæftigelsespolitiske udfordringer i**

Jobcenter Tårnby/Dragør

2010 - 2012



1. INTRODUKTION

Dette notat sammenfatter udviklingen på arbejdsmarkedet i Jobcenter Tårnby/Dragør. Formålet med notatet er at understøtte den lokale tilrettelæggelse af beskæftigelsesindsatsen i 2012 og at være input til beskæftigelsesplanen for 2012.

Notatet indeholder følgende kapitler:

- *Kapitel 2:* Sammenfatning af de væsentligste **hovedudfordringer** på arbejdsmarkedet i Jobcenter Tårnby/Dragør
- *Kapitel 3:* Den **aktuelle situation** på arbejdsmarkedet i Jobcenter Tårnby/Dragør.
- *Kapitel 4:* **Arbejdskraftreserven** i jobcenteret (ministermål 1)
- *Kapitel 5:* **Personer på permanent offentlig forsørgelse** i jobcenteret (ministermål 2)
- *Kapitel 6:* **Unge på offentlig forsørgelse** i jobcenteret (ministermål 3)
- *Kapitel 7:* **Indvandrere og efterkommere** fra ikke-vestlige lande på offentlig forsørgelse (ministermål 4)

2. SAMMENFATNING

Hovedudfordringer for Jobcenter Tårnby/Dragør

Stigning i antallet på offentlig forsørgelse, men mindre andel end i Østdanmark

- I Jobcenter Tårnby er 14,4 pct. af befolkningen i den erhvervsaktive alder på offentlig forsørgelse. Det er mindre end gennemsnittet i Østdanmark (16,9 pct.). Der har været en stigning på 0,9 pct., hvilket svarer til den gennemsnitlige i Østdanmark.
- Bruttoledigheden i Tårnby/Dragør udgør 4,2 pct. af befolkningen i den erhvervsaktive mod 4,6 pct. i Østdanmark. Stigningstaksten i 2010 har været lidt lavere end gennemsnittet i Østdanmark.

Flere er blevet langtidsledige

- Antallet af langtidsledige, dvs. personer der har været ledige i mindst 40 sammenhængende uger, er steget. Langtidsledigheden udgør 21,4 pct. af de bruttoledige i Jobcenter Tårnby/Dragør (gennemsnittet i Østdanmark er 21,9 pct.).

Stor stigning i arbejdskraftreserven

- Arbejdskraftreserven er steget mere i Jobcenter Tårnby/Dragør end gennemsnittet i Østdanmark (10,5 pct. mod 6,5 pct.). I alt 3,4 pct. af befolkningen i Tårnby/Dragør indgår i arbejdskraftreserven, hvilket er på niveau med gennemsnittet i Østdanmark.

Lille fald i antallet på permanent forsørgelse

- Jobcenter Tårnby/Dragør har haft et fald på -0,3 pct. i antallet af personer på permanent forsørgelse. I Østdanmark har faldet været -0,5 pct.
- I alt 5,4 pct. af befolkningen i den erhvervsaktive alder i Tårnby/Dragør er på permanent forsørgelse (gennemsnittet i Østdanmark er 7,2 pct.)

Fortsat mange unge på offentlig forsørgelse og mange unge ledige uden uddannelse

- Jobcenter Tårnby-Dragør har haft et lille fald i antallet af unge på offentlig forsørgelse (-0,4 pct.) modsat den gennemsnitlige udvikling i Østdanmark (3,6 pct.).
- Andelen af unge på offentlig forsørgelse er dog lidt større end gennemsnittet i Østdanmark (10,8 pct. mod 10 pct.)
- Der har været stigning i antallet af unge på a-dagpenge, kontant- og starthjælp matchgruppe 3 og førtidspension.
- I alt 65 pct. af alle unge ledige i Tårnby-Dragør har ikke en erhvervskompetencegivende uddannelse mod 63 pct. i Østdanmark (januar 2009).

Stigning i antal indvandrere og efterkommere på offentlig forsørgelse

- Jobcenter Tårnby/Dragør har haft en stigning på 7,1 pct. i antallet af ikke-vestlige indvandrere og efterkommere på offentlig forsørgelse. Stigningen ligger over niveauet for Østdanmark (3,6 pct.).
- 21, 4 pct. af samtlige ikke-vestlige indvandrere og efterkommere Tårnby/Dragør er på offentlig forsørgelse, hvilket dog er mindre end gennemsnittet for Østdanmark (26,5 pct.).

Note: Opgørelserne er fra januar 2011 (og udvikling jan 2010-jan 2011), hvor andet ikke er noteret

3. SITUATIONEN PÅ ARBEJDSMARKEDET

Den finansielle og økonomiske krise har medført en stigning i antallet af personer på offentlig forsørgelse. Stigningen er dog aftaget i løbet af 2010. I perioden januar 2010 til januar 2011 er antallet steget med 0,9 pct. i Jobcenter Tårnby/Dragør, hvilket svarer til den gennemsnitlige udvikling i Østdanmark.

I Jobcenter Tårnby/Dragør modtager 14,4 pct. af befolkningen i den erhvervsaktive alder offentlig forsørgelse, hvilket er en lavere andel end gennemsnittet i Østdanmark (16,9 pct.)¹.

Tabel 1: Personer på offentlig forsørgelse i og Østdanmark, jan. 2010 – jan. 2011

	Tårnby/Dragør				Østdanmark		
	Januar 2010	Januar 2011	Ændring jan. 10- jan. 11	Andel af befolkningen jan. 11	Ændring jan. 10- jan. 11	Andel af befolkningen jan. 11	
A-dagpenge	1.086	1.111	2,3%	3,2%	5,6%	3,5%	
Kontant- og start- hjælp	Matchkategori i alt	967	1.019	5,4%	2,9%	277	3,7%
	Match 1: Jobklar	487	456	-6,4%	1,3%	123	1,3%
	Match 2: Indsatsklar	425	392	-7,8%	1,1%	134	1,6%
	Match 3: Midlertidig passiv	34	167	391,2%	0,5%	18	0,7%
	Øvrige indsatsklar / midlertidig passiv	21	5	-76,2%	0,0%	3	0,0%
Introduktionsydelse	13	24	84,6%	0,1%	24,8%	0,1%	
Revalidering	30	26	-13,3%	0,1%	-11,7%	0,3%	
Forrevalidering	1	1	0,0%	0,0%	4,1%	0,0%	
Sygedagpenge	1.005	972	-3,3%	2,8%	-5,5%	2,2%	
Ledighedsydelse	119	116	-2,5%	0,3%	4,2%	0,3%	
Fleksjob	348	364	4,6%	1,0%	0,5%	1,0%	
Førtidspension	1.441	1.422	-1,3%	4,0%	-0,9%	5,8%	
I alt	5.009	5.055	0,9%	14,4%	0,9%	16,9%	

Kilde: Jobindsats.dk (Alle ydelser under ét, antal fuldtidspersoner)

Stigningen i antallet af personer på offentlig forsørgelse skyldes en stigning i antallet på a-dagpenge, midlertidigt passive kontant- og starthjælp og fleksjob².

Det største fald i Jobcenter Tårnby/Dragør ses blandt job- og indsatsklare kontant- og starthjælpsmodtagere, samt sygedagpengemodtagere og personer på ledighedsydelse.

3.1 Bruttoledighed

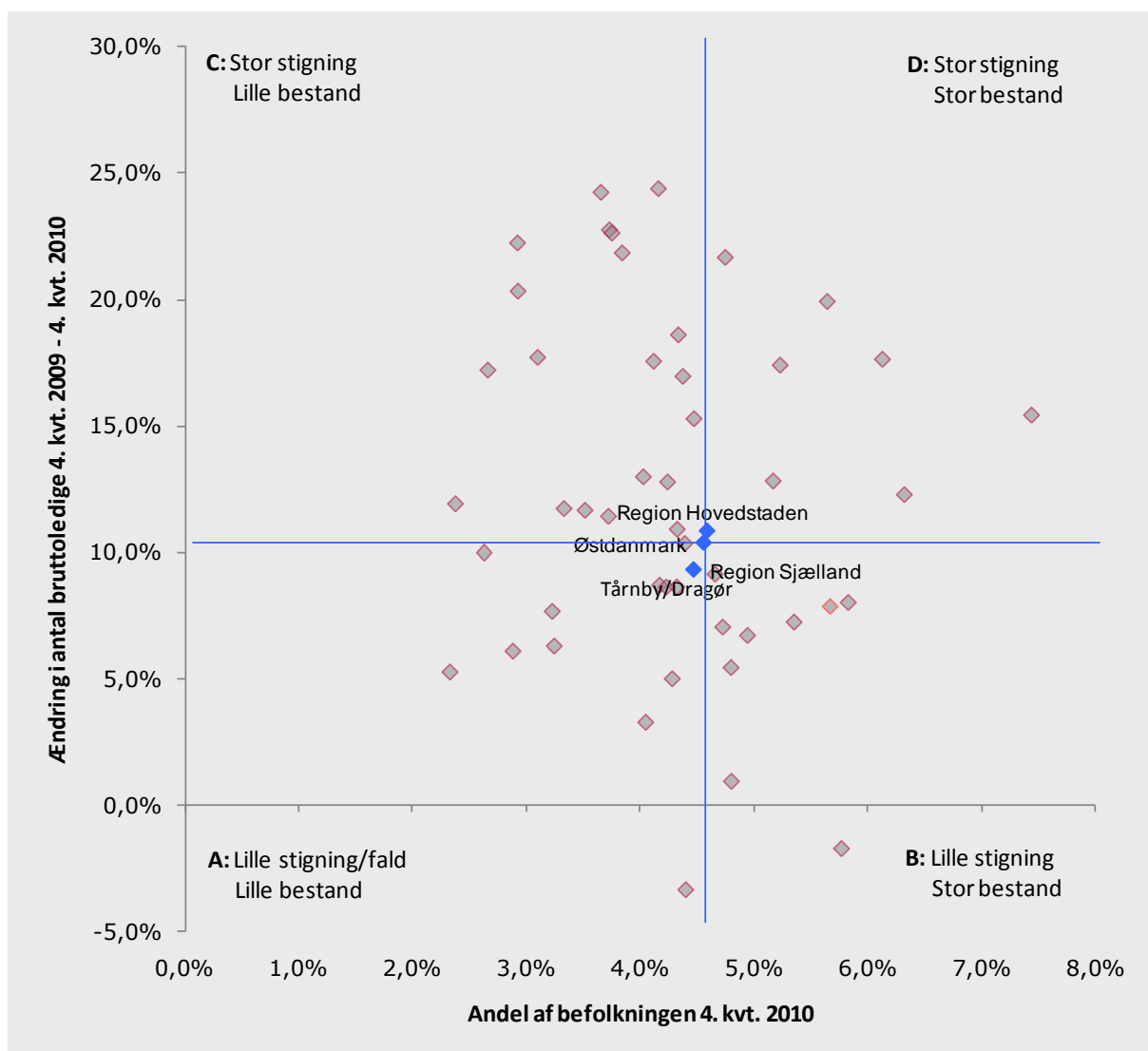
Bruttoledigheden, der omfatter såvel ledige som aktiverede, var i 4. kv. 2010 i Jobcenter Tårnby/Dragør på 1.303 personer svarende til 4,2 pct. af befolkningen. Det er under niveauet for Østdanmark (4,6 pct.). I Jobcenter Tårnby/Dragør har der været en stigning på 8,6 pct. fra 4. kv. 2009 til 4. kv. 2010. Til sammenligning var den gennemsnitlige stigning i Østdanmark 10,4 pct. i samme periode.

¹ Befolkningen i den erhvervsaktive alder defineres som 16-66-årige. Når begrebet befolkning eller befolkningsgruppe benyttes i nærværende rapport refereres der til befolkningen i den erhvervsaktive alder, med mindre andet er angivet.

² Stigningen i matchgruppe 3 kan skyldes ændret match i forbindelse med implementering af den nye matchmodel.

Bruttoledigheden i Jobcenter Tårnby/Dragør er således steget mindre sammenlignet med gennemsnittet i Østdanmark, og udgør en mindre andel af befolkningen.

Figur 1: Udviklingen i bruttoledigheden og bruttoledighedens andel af den erhvervsaktive befolkning i Østdanmark opgjort på kommuner og jobcentre, 4. kv. 2009 – 4. kv. 2010



Kilde: Statistikbanken, Jobindsats.dk og egne beregninger

Note: De blå linjer angiver gennemsnittet for Østdanmark.

Kommuner i felt A (Lille stigning og lille bestand): Fredensborg, Gentofte, Guldborgsund, Helsingør, Herlev, Holbæk, Hørsholm, Roskilde, Sorø, Tårnby/Dragør, Dragør, Vordingborg.

Kommuner i felt B (Lille stigning og stor bestand): Albertslund, Bornholm, Faxe, Glostrup, Høje-Taastrup, København, Køge, Næstved, Tårnby.

Kommuner felt C (Stor stigning og lille bestand): Allerød, Ballerup, Egedal, Frederiksberg, Frederikssund, Furesø, Gladsaxe, Greve, Gribskov, Hillerød, Hvidovre, Kalundborg, Lejre, Lyngby-Taarbæk, Ringsted, Rudersdal, Rødovre, Solrød, Stevn, Vallensbæk.

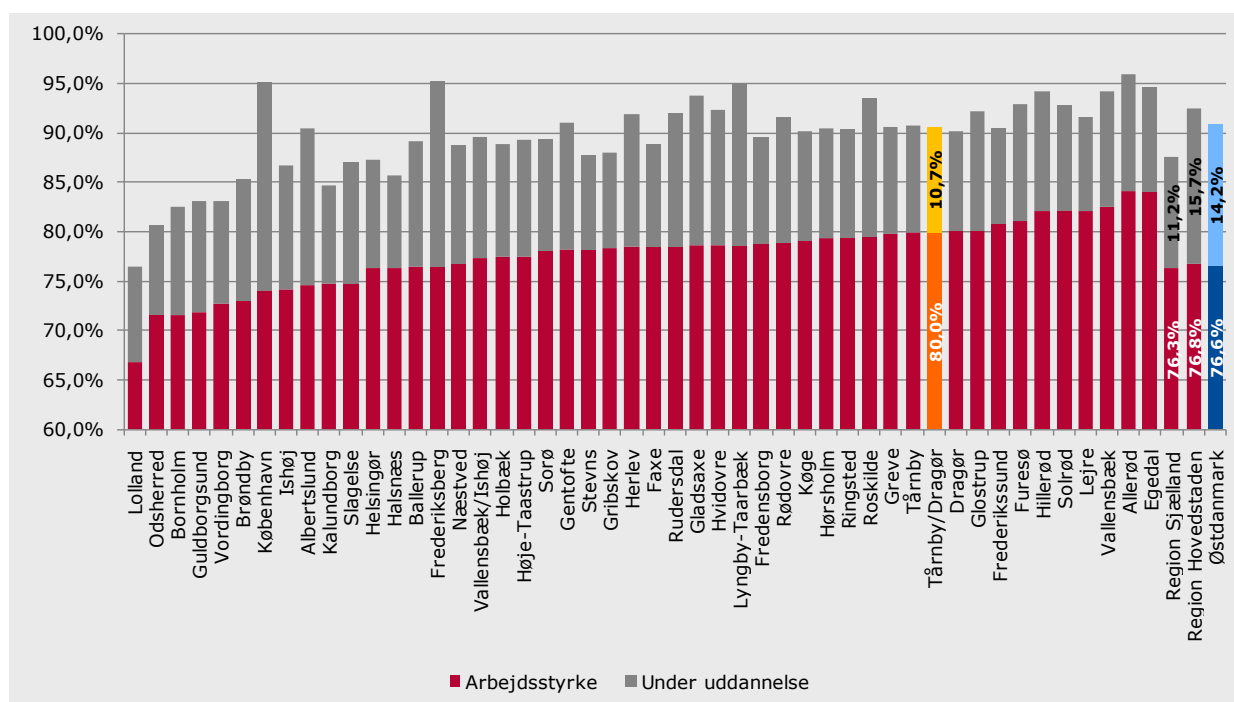
Kommuner felt D (Stor stigning og stor bestand): Brøndby, Halsnæs, Ishøj, Lolland, Odsherred, Slagelse, Vallensbæk/Ishøj.

3.2 Arbejdsstyrke og personer under uddannelse

Der er betydelig forskel på kommunerne i Østdanmark i forhold til, hvor stor en andel af befolkningen der indgår i arbejdsstyrken eller er under uddannelse.

I Jobcenter Tårnby/Dragør er i alt 90,7 pct. af befolkningen i den erhvervsaktive enten i arbejdsstyrken (80 pct.) eller under uddannelse (10,7 pct.), hvilket er på niveau med gennemsnittet i Østdanmark. Jobcenter Tårnby/Dragør har dog en mindre andel i uddannelse og en større andel i arbejdsstyrken end gennemsnittet i Østdanmark.

Figur 2: Arbejdsstyrken og personer under uddannelse som andel af befolkning i den erhvervsaktive alder i Østdanmark opgjort på kommuner og jobcentre, 2009



Kilde: Statistikbanken og egne beregninger

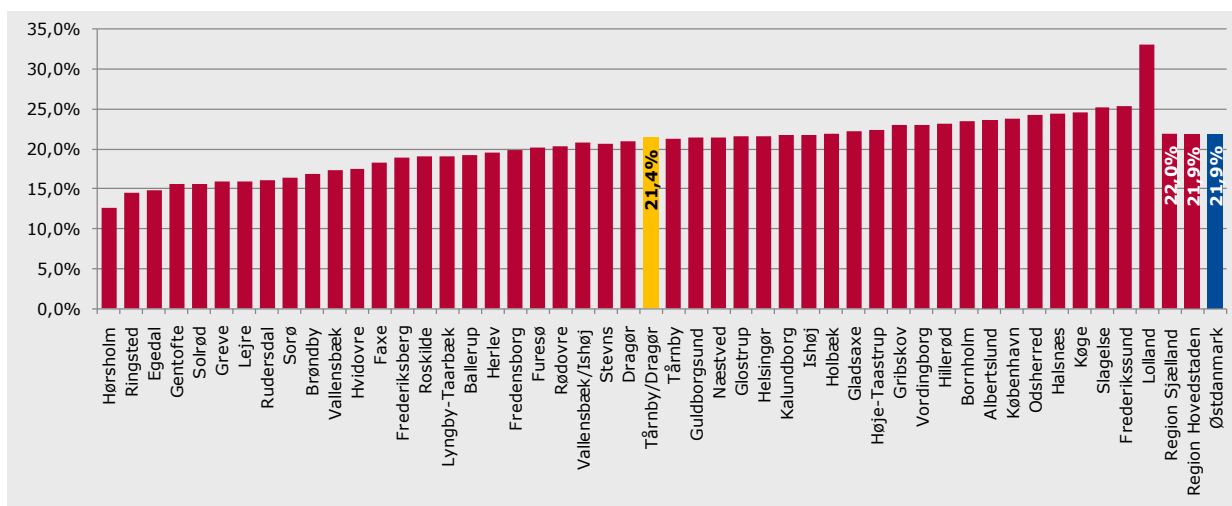
Note: Under uddannelse er opgjort som antal elever i fuldtidsuddannelse undtaget voksenuddannelser. Bemærk at skalaen på y-aksen starter ved 60 pct.

Nærværende jobcenter er markeret med gul og gennemsnittet for Østdanmark er markeret med blå.

3.3 Langtidsledighed

Andelen af bruttoledige som er langtidsledige, dvs. personer der har været ledige i mindst 40 sammenhængende uger, udgør 21,4 pct. af alle bruttoledige i Jobcenter Tårnby/Dragør, hvilket er lidt under niveauet for Østdanmark (21,9 pct.).

Figur 3: Andel langtidsledige af bruttoledige i Østdanmark opgjort på kommuner, 3. kv. 2010



Kilde: DREAM, Statistikbanken og egne udregninger

Note: Tal for bruttoledighed er opgjort for fuldtidspersoner i 3. kv. 2010. Tal for langtidsledighed er opgjort for fuldtidspersoner september 2010.

Nærværende jobcenter er markeret med gul og gennemsnittet for Østdanmark er markeret med blå.

3.4 Prognose for udviklingen på det lokale arbejdsmarked

For Østdanmark forventes ledigheden at være svagt faldende frem til 2012. For Jobcenter Tårnby/Dragør forventes en tilsvarende udvikling, idet ledigheden forventes at falde frem mod 2012, dog med mindre udsving i løbet af 2011 og 2012. Jobcenterets andel af alle bruttoledige i Østdanmark forventes at være lidt højere i 2012.

Tabel 2: Prognose for udviklingen i bruttoledigheden i Jobcenter Tårnby/Dragør og Østdanmark, opgjort på fuldtidspersoner, 1. kv. 2011 – 4. kv. 2012

	1. kv. 2011	2. kv. 2011	3. kv. 2011	4. kv. 2011	1. kv. 2012	2. kv. 2012	3. kv. 2012	4. kv. 2012
Tårnby/Dragør	1.546	1.473	1.342	1.392	1.482	1.414	1.298	1.338
Andel ift. Østdanmark	1,9%	1,9%	1,9%	1,9%	1,9%	2,0%	2,0%	2,0%
Østdanmark	81.770	76.179	68.388	71.256	77.260	72.136	65.308	67.684

Kilde: BRHS, Finansministeriet og Rambøll Management Consulting

4. MINISTERMÅL 1: BEGRÆNSNING AF ARBEJDSKRAFTRESERVEN

4.1 Udviklingstendenser

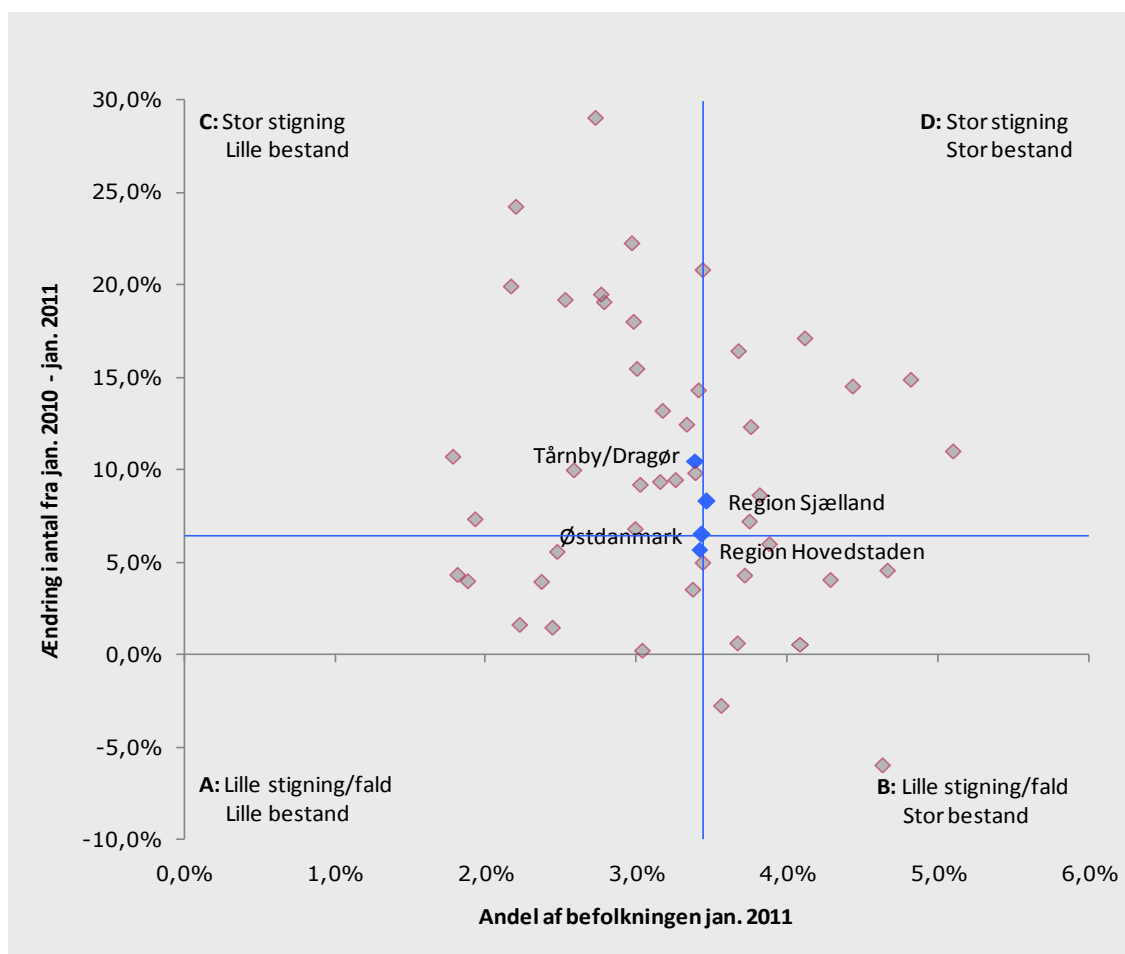
Arbejdskraftreserven er steget i hele Østdanmark

Som for de fleste kommuner i Østdanmark er arbejdskraftreserven steget i Jobcenter Tårnby/Dragør fra januar 2010 til januar 2011. I Jobcenter Tårnby/Dragør har der været en stigning på 10,5 pct., mens der for hele Østdanmark har været en stigning på 6,5 pct. Der er i alt 1.193 personer i arbejdskraftreserven i Jobcenter Tårnby/Dragør i januar 2011.

I Jobcenter Tårnby/Dragør udgjorde arbejdskraftreserven 3,4 pct. af befolkningen i januar 2010, hvilket ligger på samme niveau med arbejdskraftreservens andel af befolkningen i Østdanmark (3,4 pct.).

Udviklingen i arbejdskraftreserven i Østdanmark er illustreret i figur 4, hvor kommunerne er placeret ift. arbejdskraftreservens andel af befolkningen, samt stigningsprocenten i perioden januar 2010 til januar 2011.

Figur 4: Udviklingen i arbejdskraftreserven og arbejdskraftreservens andel af befolkningen i Østdanmark, opgjort på kommuner og jobcentre, jan. 2010 – jan. 2011



Kilde: DREAM

Note: De blå linjer angiver gennemsnittet for Østdanmark.

Kommuner i felt A (Lille stigning/fald og lille bestand): Fredensborg, Furesø, Gentofte, Helsingør, Holbæk, Hørsholm, Roskilde, Dragør.

Kommuner i felt B (Lille stigning/fald og stor bestand): Albertslund, Bornholm, Herlev, Høje-Taastrup, København, Køge, Næstved, Vordingborg.

Kommuner felt C (Stor stigning og lille bestand): Allerød, Ballerup, Egedal, Frederiksberg, Frederikssund, Gladsaxe, Greve, Guldborgsund, Hillerød, Hvidovre, Lejre, Lyngby-Taarbæk, Ringsted, Rudersdal, Rødovre, Solrød, Sorø, Tårnby/Dragør, Vallensbæk.

Kommuner i felt D (Stor stigning og stor bestand): Brøndby, Faxe, Glostrup, Halsnæs, Ishøj, Lolland, Odsherred, Slagelse, Stevn, Tårnby, Vallensbæk-Ishøj.

Udviklingen i arbejdskraftreserven i Jobcenter Tårnby/Dragør fra januar 2010 til januar 2011 er kendetegnet ved:

- Større stigning i antallet af kvinder end mænd
- Størst stigning i antal ledige med dansk oprindelse og ledige med vestlig baggrund
- Størst stigning blandt ledige 30-39-årige

Tabel 3: Udviklingen i arbejdskraftreserven i Jobcenter Tårnby/Dragør og Østdanmark, opgjort på køn, herkomst og alder, jan. 2010 – jan. 2011

		Tårnby/Dragør			Østdanmark
		Januar 2010	Januar 2011	Ændring jan. 10 - jan 11	Ændring jan. 10 - jan. 11
Køn	Kvinder	500	565	13,0%	9,9%
	Mænd	580	628	8,3%	3,8%
Herkomst	Dansk oprindelse	862	950	10,2%	6,6%
	Ikke-vestlige Indvandrere	140	144	2,9%	3,9%
	Ikke-vestlige efterkommere	25	25	0,0%	20,6%
	Vestlige indvandrere og efterkommere	53	74	39,6%	7,6%
Alder	Under 25 år	132	144	9,1%	0,9%
	25-29 år	137	132	-3,6%	-0,8%
	30-39 år	253	306	20,9%	3,1%
	40-49 år	272	293	7,7%	8,0%
	50 år eller mere	286	318	11,2%	15,2%
I alt		1.080	1.193	10,5%	6,5%

Kilde: Jobindsats.dk

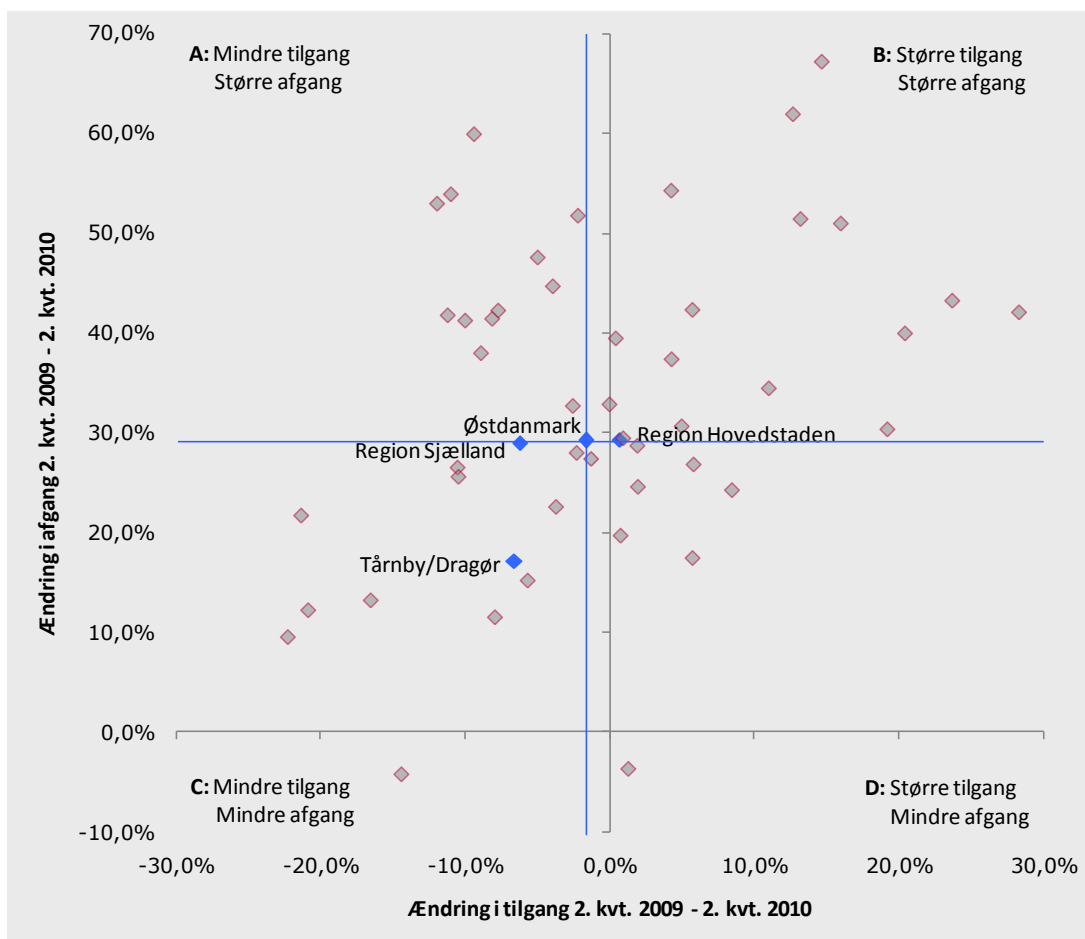
4.2 Til- og afgang fra arbejdskraftreserven

Stigningen i arbejdskraftreserven har ligget over stigningen i den generelle bruttoledighed i det seneste år, men fra december 2009 har stigningstaksten i arbejdskraftreserven været lavere end den generelle ledighedsstigning.

Generelt er tilgangen i Østdanmark uændret, mens flere forlader arbejdskraftreserven. Tendensen er, at kommuner der har en større tilgang også har en større afgang - altså samlet set en større omsætning i arbejdskraftreserven.

Udviklingen i til- og afgang fra arbejdskraftreserven i perioden 2. kv. 2009 til 2. kv. 2010 i Jobcenter Tårnby/Dragør viser, at tilgangen (opgjort på påbegyndte forløb), er faldet med - 6,6 pct., hvilket er modsat udviklingen i Østdanmark (+1,6 pct.). Afgangen fra arbejdskraftreserven i Jobcenter Tårnby/Dragør (opgjort på afsluttede forløb), viser en stigning på 17,1 pct., hvilket er en lidt mindre end udviklingen i Østdanmark (29,2 pct.).

Figur 5: Udviklingen i til- og afgang i arbejdskraftreserven i Østdanmark opgjort på kommuner, 2. Kvt. 2009 – 2. Kvt. 2010



Kilde: DREAM (tallene er opgjort via DREAM, da data om til- og afgang ikke er tilgængelig i jobindsats.dk)

Note: De blå linjer angiver gennemsnittet for Østdanmark.

Kommuner felt A (Mindre tilgang og større afgang): Faxe, Halsnæs, Gentofte, Glostrup, Holbæk, Høje-Taastrup, Hørsholm, Lolland, Lyngby-Taarbæk, Odsherred, Ringsted, Roskilde,

Kommuner felt B (Større tilgang og større afgang): Allerød, Brøndby, Egedal, Frederiksberg, Furesø, Gladsaxe, Greve, Gribskov, Hvidovre, Ishøj, Kalundborg, Lejre, Rudersdal, Stevns, Vallensbæk, Vallensbæk/Ishøj

Kommuner felt C (Mindre tilgang og mindre afgang): Ballerup, Bornholm, Dragør, Fredensborg, Frederikssund, Guldborgsund, Køge, Næstved, Solrød, Tårnby, Tårnby/Dragør, Vordingborg.

Kommuner felt D (Større tilgang og mindre afgang): Albertslund, Helsingør, Herlev, Hillerød, København, Rødovre, Slagelse, Sorø.

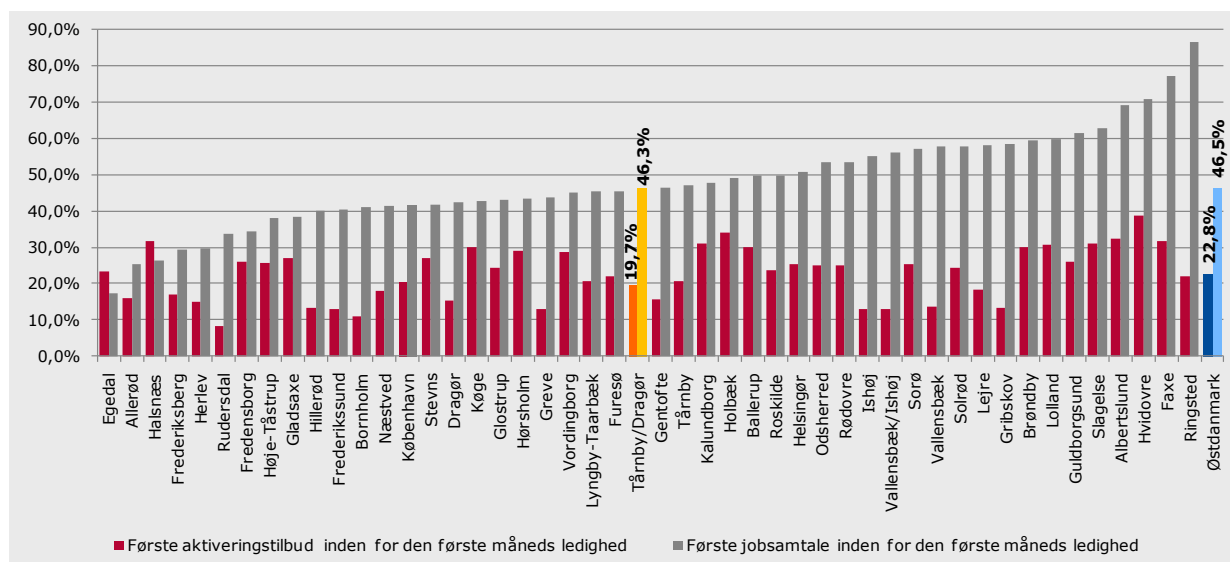
4.3 Indsatsen

Første samtale og aktiveringstilbud

I Jobcenter Tårnby/Dragør modtager 46,3 pct. af de nyledige deres første jobsamtale inden for den første måneds ledighed, og 19,7 pct. af de nyledige starter i deres første aktiveringstilbud inden for den første måneds ledighed. I Figur 6 er Tårnby/Dragør sammenlignet med de øvrige kommuner i Østdanmark ift. hvor stor andel af de nyledige, der modtager hhv. deres første jobsamtale og første aktiveringstilbud inden for den første måneds ledighed.

Jobcenter Tårnby/Dragør ligger på niveauet for Østdanmark hvad angår andel som modtager jobsamtale, og lidt under niveau for andel som modtager aktivering inden for første måneds ledighed.

Figur 6: Andel nyledige med første jobsamtale og aktiveringstilbud inden for den første måneds ledighed i Østdanmark opgjort på kommuner og jobcentre, 3.kvt. 2010



Kilde: Jobindsats.dk (Tidlig indsats, tidspunkt for første jobsamtale/aktiveringstilbud for nye ydelsesmodtagere)

Note: Opgørelsen findes ikke for regionerne Hovedstaden og Sjælland på jobindsats.dk.

Nærværende jobcenter er markeret med gul og gennemsnittet for Østdanmark er markeret med blå.

Jobsamtale og aktiveringstilbud til a-dagpengemodtagere samt kontant- og starthjælpsmodtagere inden for første måned af ledighed

- I Jobcenter Tårnby/Dragør modtager 30,7 pct. af nyledige a-dagpengemodtagere deres første jobsamtale inden for den første måneds ledighed (30,7 pct. for Østdanmark), mens andelen for nyledige kontant- og starthjælpsmodtagere er 72,3 pct. (mod 72,7 pct. for Østdanmark)
- I Jobcenter Tårnby/Dragør modtager 7,6 pct. af nyledige a-dagpengemodtagere deres første aktiveringstilbud inden for den første måneds ledighed (mod 6,7 pct. for Østdanmark), mens andelen for nyledige kontant- og starthjælpsmodtagere er 38,5 pct. (mod 49 pct. for Østdanmark).

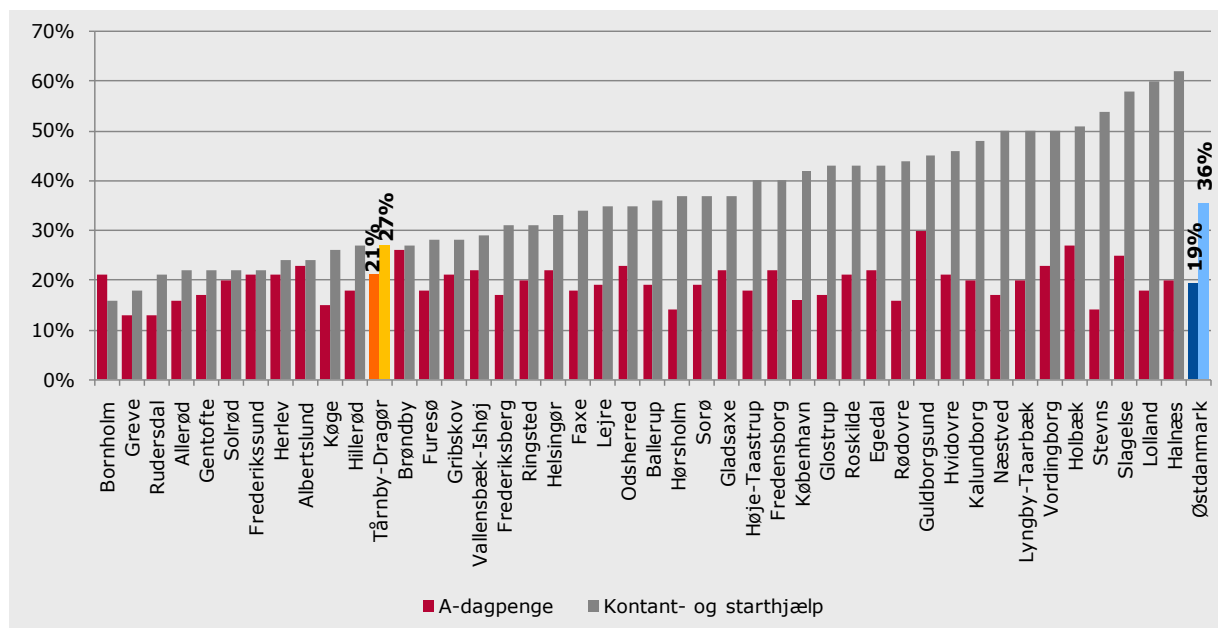
Kilde: Jobindsats.dk, 3. kv. 2010

Aktiveringsgrad

I Jobcenter Tårnby/Dragør ligger aktiveringsgraden for a-dagpengemodtagere i arbejdskraftreserven i 2. kv. 2010 på 21 pct., mens tallet for kontant- og starthjælpsmodtagere ligger på 27 pct.

Aktiveringsgraden ligger lidt over niveauet for Østdanmark for a-dagpengemodtagere, mens den ligger lidt under for kontant- og starthjælpsmodtagere.

Figur 7: Aktiveringsgraden for personer i arbejdskraftreserven i kommuner Østdanmark på a-dagpenge og kontant- og starthjælp, 2. kv. 2010



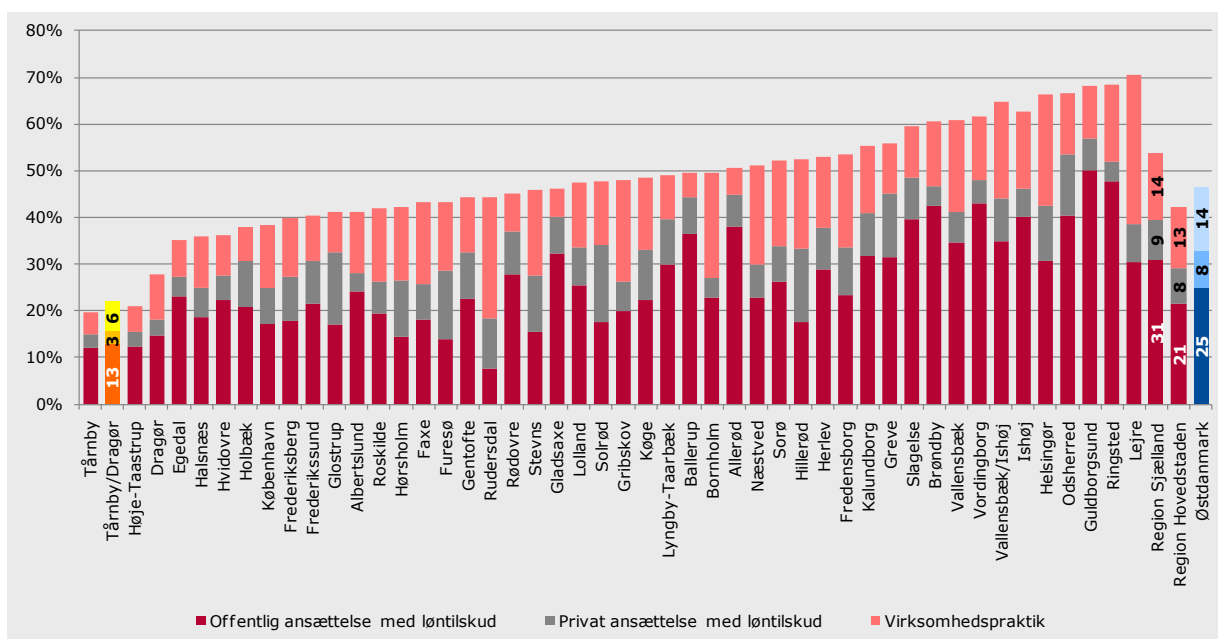
Kilde: DREAM (aktiveringsgraden er opgjort via DREAM, da data ikke er tilgængelig i jobindsats.dk)

Note: Nærværende jobcenter er markeret med gul og gennemsnittet for Østdanmark er markeret med blå.

Den virksomhedsrettede indsats i arbejdskraftreserven

I Jobcenter Tårnby/Dragør udgør den virksomhedsrettede aktivering blandt a-dagpengemodtagere i arbejdskraftreserven 22 pct. af alle aktiveringsforløb, hvilket er under gennemsnittet for Østdanmark (47 pct.). Hovedparten er i offentligt løntilskud både i Jobcenter Tårnby/Dragør og Østdanmark.

Figur 8: Andel virksomhedsrettet aktivering af alle aktiveringsforløb for a-dagpengemodtagere i arbejdskraftreserven i Østdanmark, opgjort på kommuner, 2. kv. 2010

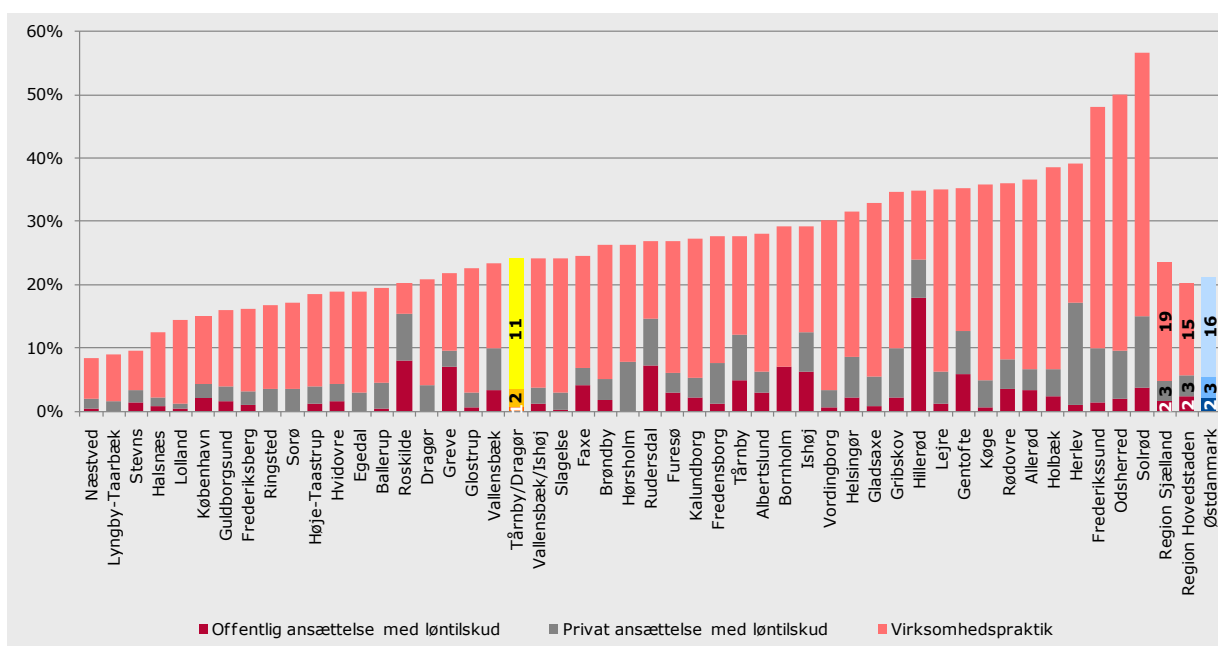


Kilde: DREAM (aktiveringsgraden er opgjort via DREAM, da data ikke er tilgængelig i jobindsats.dk)

Note: Nærværende jobcenter er markeret med gul og gennemsnittet for Østdanmark er markeret med blå.

I Jobcenter Tårnby/Drøgør udgør den virksomhedsrettede aktivering blandt kontant- og starthjælpsmodtagere i arbejdskraftreserven 24 pct. af alle aktiveringsforløb, hvilket er over gennemsnittet for Østdanmark (21 pct.). Virksomhedspraktik udgør hovedparten af de virksomhedsrettede tilbud både i Jobcenter Tårnby/Drøgør og Østdanmark.

Figur 9: Andel virksomhedsrettet aktivering af alle aktiveringsforløb for jobklare kontant- og starthjælpsmodtagere i arbejdskraftreserven i Østdanmark, opgjort på kommuner, 2. kv. 2010



Kilde: DREAM (aktiveringsgraden er opgjort via DREAM, da data ikke er tilgængelig i jobindsats.dk)

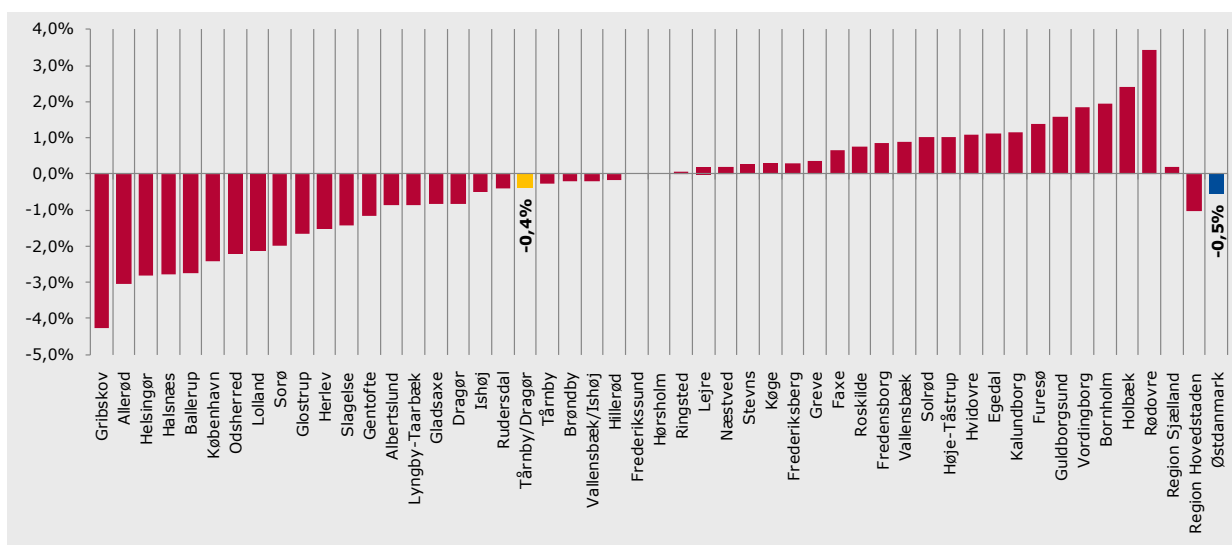
Note: Nærværende jobcenter er markeret med gul og gennemsnittet for Østdanmark er markeret med blå.

5. MINISTERMÅL 2: BEGRÆNSNING AF PERSONER PÅ PERMANENT OFFENTLIG FORSØRGELSE

5.1 Udviklingstendenser

I Jobcenter Tårnby/Dragør har der været et fald i antallet af personer på permanent forsørgelse på -0,4 pct. Antallet af personer på førtidspension og ledighedsydelse er faldet med hhv. -1,3 pct. og - 2,5 pct., mens fleksjob er steget med 4,6 pct.

Figur 10: Udviklingen i antallet af fuldtidspersoner på permanente ydelser i Østdanmark opgjort på kommuner og jobcentre, jan. 2010 – jan. 2011



Note: Nærværende jobcenter er markeret med gul og gennemsnittet for Østdanmark er markeret med blå.

Kilde: Jobindsats.dk (Alle ydelser under ét, antal fuldtidspersoner)

Jobcenter Tårnby/Dragør har haft et fald i antallet af personer på permanent forsørgelse svarende til gennemsnittet i Østdanmark. Andelen i Tårnby/Dragør er mindre end i Østdanmark, jf. nedenfor.

Forskelle i udviklingen i permanent forsørgelse når der ses på herkomst

Det samlede fald i antallet af personer på permanent forsørgelse dækker over markante forskelle, når man ser på herkomst. Således er antallet af personer med dansk oprindelse på permanent forsørgelse faldet, mens antallet af indvandrere og efterkommere fra ikke-vestlige lande er steget.

Sidstnævnte er dog ikke tilfældet i Jobcenter Tårnby/Dragør, hvor antallet af ikke-vestlige indvandrere og efterkommere på permanente ydelser fra januar 2010 til januar 2011 er faldet med hhv. - 2,2 og - 33,3 pct.

Tabel 4: Udvikling i antallet af fuldtidspersoner på permanent offentlig forsørgelse i Jobcenter Tårnby/Dragør og i Østdanmark opgjort på herkomst, jan. 2010 – jan. 2011

		Jobcenter Tårnby/Dragør				Østdanmark	
		Januar 2010	Januar 2011	Ændring jan. 10 – jan. 11	Andel af befolkningsgruppen jan. 11	Ændring jan. 10 – jan. 11	Andel af befolkningsgruppen jan. 11
Personer med dansk oprindelse	Ledighedsydelse	114	111	-2,6%	0,4%	3,9%	0,3%
	Fleksjob	337	354	5,0%	1,1%	0,4%	1,1%
	Førtidspension	1320	1304	-1,2%	4,2%	-2,2%	5,5%
	I alt	1771	1769	-0,1%	5,7%	-1,5%	6,9%
Indvandrere fra ikke-vestlige lande	Ledighedsydelse	5	5	0,0%	0,2%	7,6%	0,3%
	Fleksjob	11	10	-9,1%	0,5%	3,3%	0,5%
	Førtidspension	118	116	-1,7%	5,2%	6,8%	10,5%
	I alt	134	131	-2,2%	5,9%	6,6%	11,4%
Efterkommere fra ikke-vestlige lande	Ledighedsydelse	0	0	0,0%	0,0%	-10,0%	0,1%
	Fleksjob	0	0	0,0%	0,0%	20,7%	0,2%
	Førtidspension	3	2	-33,3%	0,4%	16,4%	2,2%
	I alt	3	2	-33,3%	0,4%	15,6%	2,4%
Herkomst i alt	Ledighedsydelse	119	116	-2,5%	0,3%	4,2%	0,3%
	Fleksjob	348	364	4,6%	1,0%	0,5%	1,0%
	Førtidspension	1.441	1.422	-1,3%	4,0%	-0,9%	5,9%
	I alt	1908	1902	-0,3%	5,4%	-0,5%	7,2%

Kilde: Jobindsats.dk (Alle ydelser under ét, antal fuldtidspersoner)

Note: Indvandrere og efterkommere fra vestlige lande er udeladt.

I boksen nedenfor beskrives volumenen og sammensætningen af personer på permanent offentlig forsørgelse i Jobcenter Tårnby/Dragør.

Personer på permanent offentlig forsørgelse i Jobcenter Tårnby/Dragør

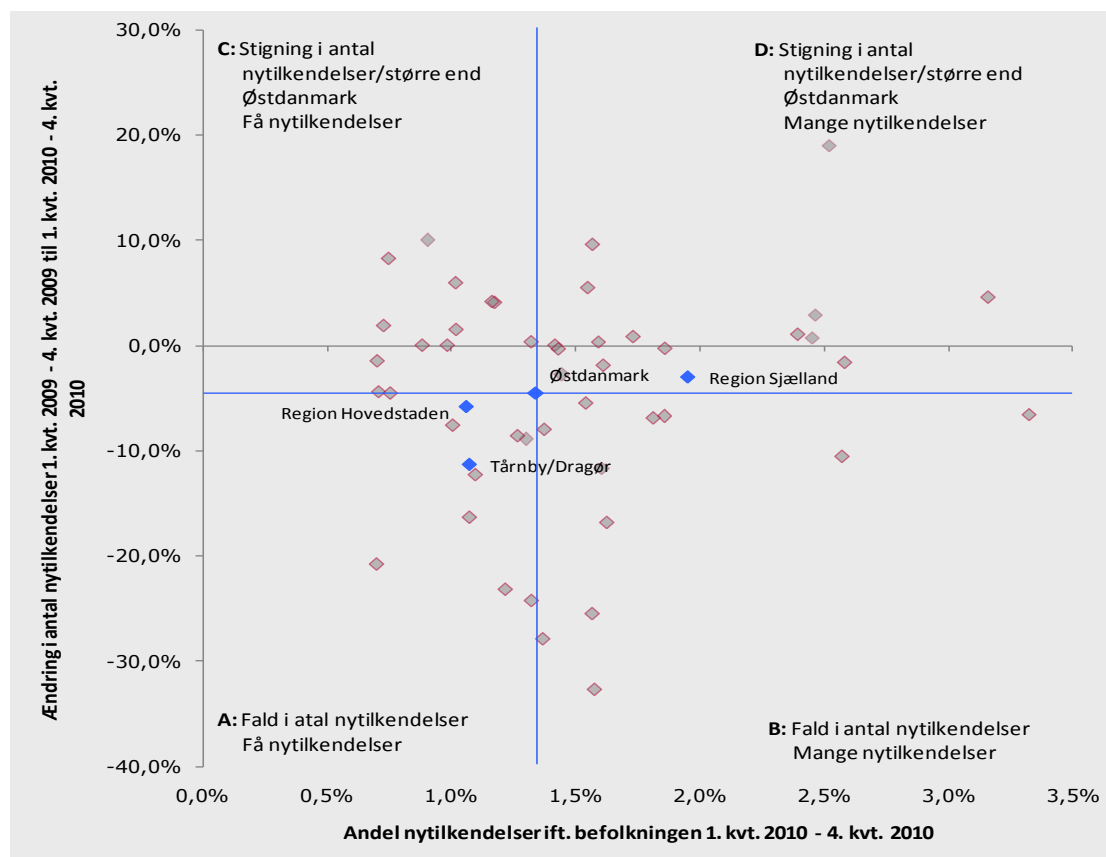
- I Jobcenter Tårnby/Dragør er 5,4 pct. af befolkningen i den erhvervsaktive alder på permanent offentlig forsørgelse. Til sammenligning er andelen på permanent offentlig forsørgelse 7,2 pct. i Østdanmark.
- I Jobcenter Tårnby/Dragør er 5,7 pct. af alle personer i den erhvervsaktive alder med dansk oprindelse på permanent offentlig forsørgelse (mod 6,9 pct. i Østdanmark)
- I Jobcenter Tårnby/Dragør er 5,9 pct. af alle ikke-vestlige indvandrere på permanent offentlig forsørgelse, hvoraf størstedelen er på førtidspension. Blandt ikke-vestlige efterkommere udgør andelen på permanent offentlig forsørgelse 0,4 pct. De tilsvarende andele for Østdanmark er henholdsvis 11,4 pct. og 2,4 pct.
- For alle etniske grupper er andelen lavere i Tårnby/Dragør end i Østdanmark.

Kilde: Jobindsats.dk og Danmarks Statistik, januar 2011

5.2 Tilgang til permanent offentlig forsørgelse

I Jobcenter Tårnby/Dragør er der sket et fald i antallet af nytilkendelser til permanent forsørgelse på 11,3 pct. Jobcenter Tårnby/Dragør tilkender generelt færre personer permanent offentlig forsørgelse end gennemsnittet i Østdanmark. I 2010 udgør andelen af nytilkendelser 1,1 pct. af jobcenterets befolkning i den erhvervsaktive alder.

Figur 11: Udviklingen i nytilkendelser af permanente ydelser i forhold til nytilkendelsernes andel af befolkningen i den erhvervsaktive alder i Østdanmark, opgjort på kommuner og jobcentre, 1. kvrt. 2010 - 4. kvrt. 2010



Kilde: Jobindsats.dk (Førtidspension, fleksjob og ledighedsydelse, antal forløb påbegyndt i perioden)
Note: De blå linjer angiver gennemsnittet for Østdanmark. Der skal tages forbehold mht. tolkning af ændring i antallet af tilkendelser, da der i mange kommuner er tale om nogle ganske få antal.

Kommuner felt A (Fald i nytilkendelser og få nytilkendelser): Frederiksberg, Gladsaxe, Glostrup, Gribskov, Herlev, Hillerød, Rudersdal, Tårnby/Dragør, Dragør, Tårnby

Kommuner felt B (Fald i nytilkendelser og mange nytilkendelser): Ballerup, Faxe, Greve, Halsnæs, Hvidovre, Køge, Lolland, Ringsted, Slagelse, Vordingborg

Kommuner felt C (Stigning i nytilkendelser/større end Østdanmark og få nytilkendelser): Allerød, Egedal, Frederikssund, Gentofte, Hørsholm, København, Lyngby-Taabæk, Roskilde, Solrød, Vallensbæk, Vallensbæk/Ishøj

Kommuner felt D (Stigning i nytilkendelser/større end Østdanmark og mange nytilkendelser): Albertslund, Bornholm, Brøndby, Fredensborg, Guldborgsund, Helsingør, Holbæk, Høje-Taastrup, Ishøj, Kalundborg, Lejre, Næstved, Odsherred, Rødovre, Stevns

6. MINISTERMÅL 3: BEGRÆNSNING AF ANTALLET AF UNGE PÅ OFFENTLIG FORSØRGELSE

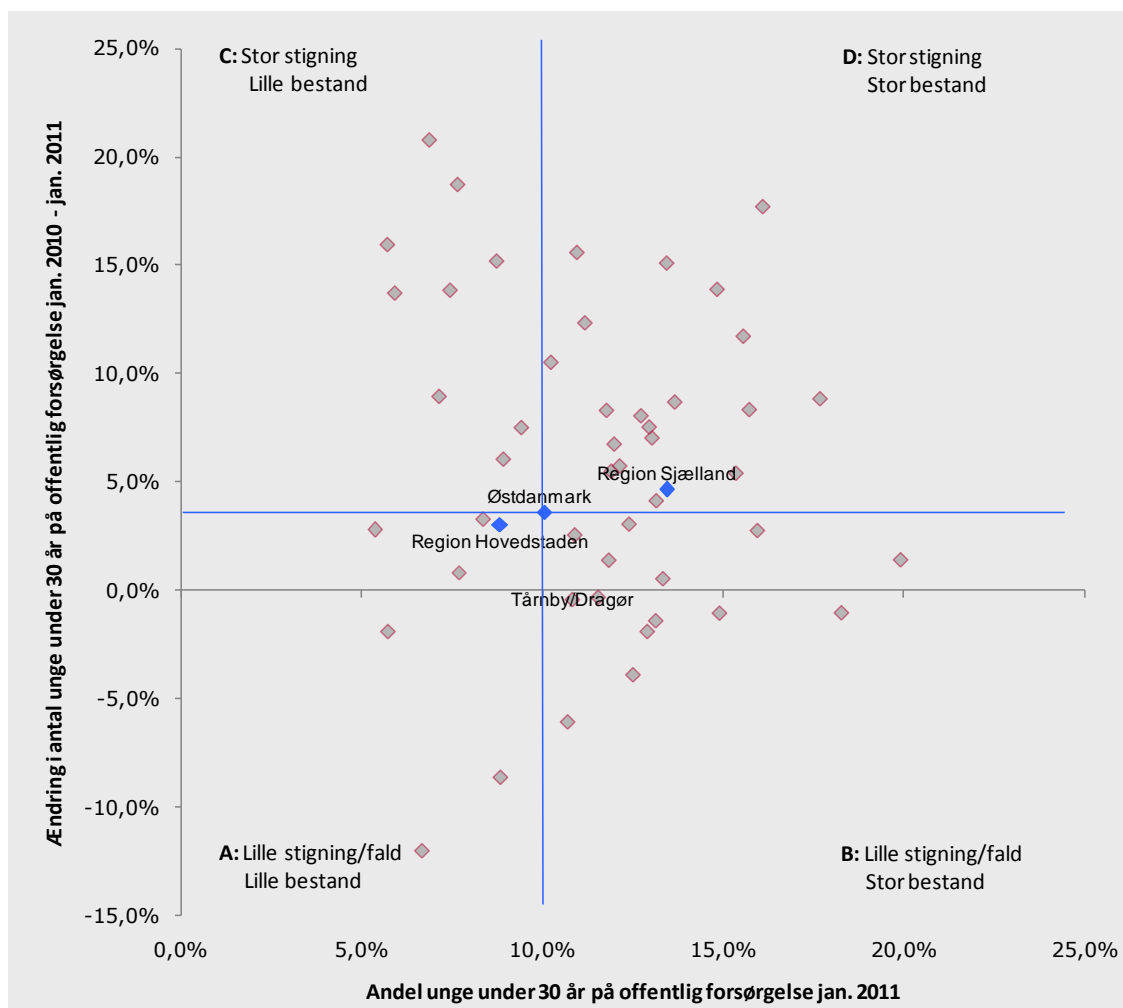
6.1 Udviklingstendenser

Antallet af unge under 30 år på offentlig forsørgelse er steget i hovedparten af kommunerne i Østdanmark det seneste år. I Tårnby-Dragør har der været et fald på -0,4 pct. fra januar 2010 til januar 2011. Den gennemsnitlige stigning i Østdanmark har været på 3,6 pct.

I januar 2011 var 735 unge i Jobcenter Tårnby-Dragør på offentlig forsørgelse, hvilket svarer til 10,8 pct. af alle unge under 30 år i jobcenteret. Andelen af unge på offentlig forsørgelse er lidt større end gennemsnittet i Østdanmark (10 pct.).

Jobcenter Tårnby-Dragør har således haft et lille fald i antallet af unge på offentlig forsørgelse modsat den gennemsnitlige udvikling i Østdanmark, men andelen af unge på offentlig forsørgelse er lidt større end gennemsnittet i Østdanmark

Figur 12: Udviklingen i andelen af unge på offentlig forsørgelse i Østdanmark opgjort på kommuner og jobcentre, jan. 2010 – jan. 2011



Kilde: Jobindsats.dk (Alle ydelser under ét, antal fuldtidspersoner)

Note: De blå linjer angiver gennemsnittet for Østdanmark.

Kommuner felt A (Lille stigning og lille bestand): Fredensborg, Frederiksberg, Furesø, Gentofte, København, Dragør.

Kommuner felt B (Lille stigning og stor bestand): Ballerup, Brøndby, Frederikssund, Glostrup, Helsingør, Kalundborg, Lolland, Næstved, Odsherred, Rødovre, Slagelse, Tårnby-Dragør, Tårnby, Vordingborg.

Kommuner felt C (Stor stigning og lille bestand): Allerød, Egedal, Gladsaxe, Hørsholm, Lyngby-Taarbæk, Roskilde, Rudersdal, Solrød, Vallensbæk.

Kommuner felt D (Stor stigning og stor bestand): Albertslund, Bornholm, Faxe, Greve, Gribskov, Guldborgsund, Halsnæs, Herlev, Hillerød, Holbæk, Hvidovre, Høje-Tåstrup, Ishøj, Køge, Lejre, Ringsted, Sorø, Stevns, Vallensbæk-Ishøj.

Blandt unge på offentlig forsørgelse i Jobcenter Tårnby/Dragør er der sket:

- Stigning i antallet af unge på a-dagpenge, kontant- og starthjælpsmodtagere i matchgruppe 3 og førtidspension.
- Fald i antallet af unge på kontant- og starthjælpsmodtagere i matchgruppe 1 og 2

Der er dog tal om relativ få antal personer.

Tabel 5: Udvikling i antallet af unge på offentlig forsørgelse i Jobcenter Tårnby/Dragør og Østdanmark opgjort i fuldtidspersoner, jan. 2010 – jan. 2011

	Tårnby-Dragør				Østdanmark	
	Januar 2010	Januar 2011	Ændring jan. 10 – jan. 11	Andel af befolkningen jan. 11	Ændring jan. 10 – jan. 11	Andel af befolkningen jan. 11
A-dagpenge	175	197	12,6%	2,9%	6,0%	2,6%
Kontant- og starthjælp samt introduktionsydelse	Matchkategori i alt	387	365	-5,7%	5,4%	4,8%
	Match 1: Jobklar	252	212	-15,9%	3,1%	2,2%
	Match 2: Indsatsklar	124	108	-12,9%	1,6%	1,9%
	Match 3: Midlertidig passiv	2	44	2.100%	0,6%	0,7%
	Øvrige indsatsklar eller midlertidig passiv	9	2	-77,8%	0,0%	0,0%
Introduktionsydelse	5	10	100,0%	0,1%	30,4%	0,1%
Revalidering	12	6	-50,0%	0,1%	-10,6%	0,2%
Forrevalidering	1	1	0,0%	0,0%	10,7%	0,2%
Sygedagpenge	90	86	-4,4%	1,3%	-6,6%	1,0%
Ledighedsydelse	1	3	200,0%	0,0%	-9,5%	0,0%
Fleksjob	8	6	-25,0%	0,1%	-9,5%	0,1%
Førtidspension	58	62	6,9%	0,9%	4,4%	0,9%
Ydelsesgrupper i alt	738	735	-0,4%	10,8%	3,6%	10,0%

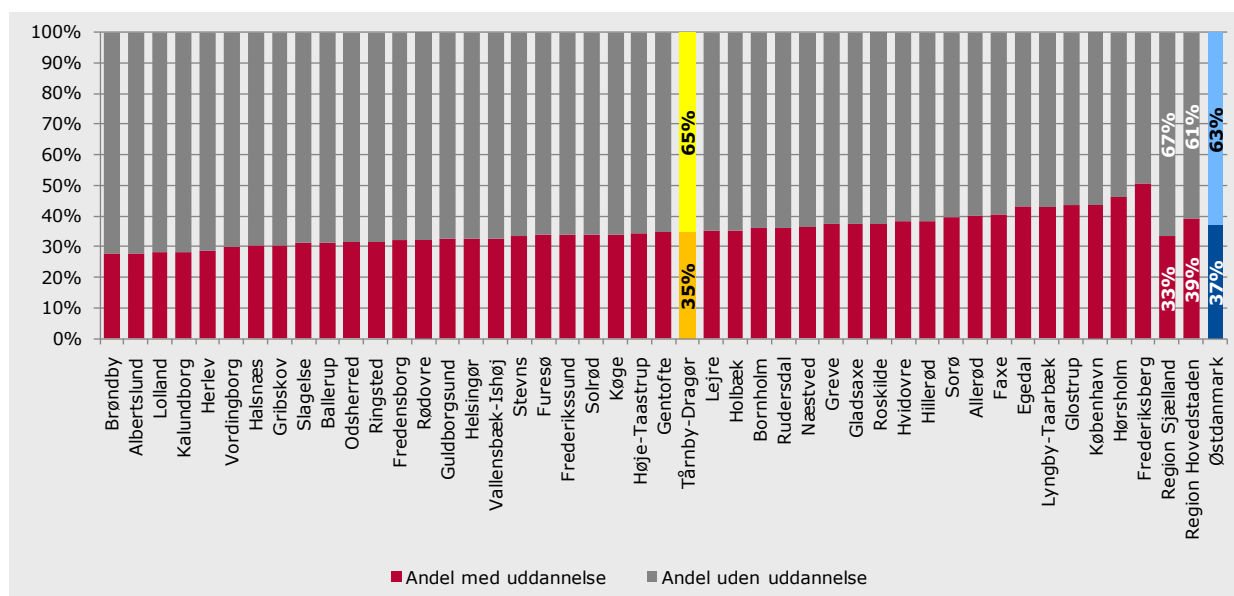
Kilde: Jobindsats.dk (Alle ydelser under ét og kontant- og starthjælp, antal fuldtidspersoner)

Mange ledige unge er uden uddannelse

Størstedelen af de ledige unge har ikke nogen uddannelse, dvs. de hverken har eller er i gang med en erhvervskompetencegivende uddannelse.

I Tårnby-Dragør er 65 pct. af de ledige unge uden uddannelse, svarende til 223 ud af 343 unge under 30 år. Det er en større andel end gennemsnittet for Østdanmark (63 pct.).

Figur 13: Ledige unge med og uden uddannelse i Østdanmark opgjort på kommuner og jobcentre, jan. 2009



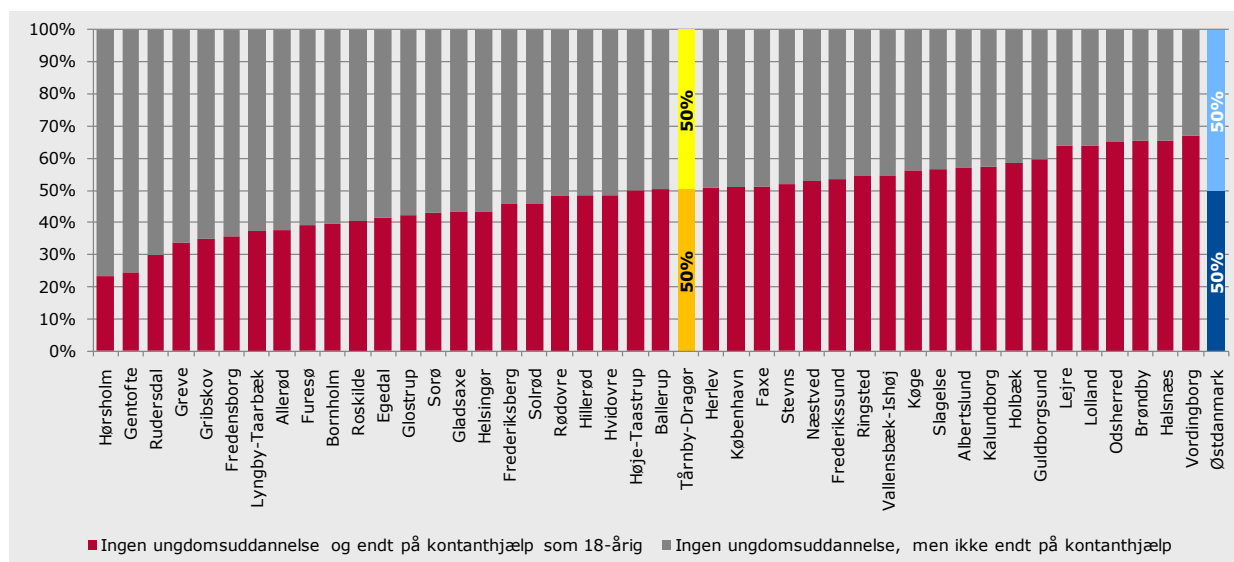
Kilde: IDA og DREAM

Note: Opgørelsen omfatter a-dagpenge og kontant- og starthjælpsmodtagere match 1, 2 og 3 under 30 år. Nærværende jobcenter er markeret med gul og gennemsnittet for Østdanmark er markeret med blåt.

15-17-årige uden uddannelse – stor risiko for at ende på kontanthjælp

En særlig risikogruppe er de 15-17-årige, som ikke er i gang med en uddannelse. I Tårnby-Drøgør modtog 50 pct. af de tidligere 15-17-årige uden igangværende uddannelse kontanthjælp som 18-årig. Det er samme andel som i Østdanmark (50 pct.).

Figur 14: 15-17-årige uden uddannelse som er på kontanthjælp som 18-årige i Østdanmark opgjort på kommuner, 2010



Kilde: "Analyse af 15-17-årige uden uddannelse i Østdanmark", Rambøll Management Consulting, 2010

Note: Nærværende jobcenter er markeret med gul og gennemsnittet for Østdanmark er markeret med blåt.

I januar 2010 var der i Jobcenter Tårnby-Drøgør 82 15-17-årige uden igangværende uddannelse, svarende til ca. 3,9 pct. af alle 15-17-årige i jobcenteret. I Østdanmark er udgør andelen af 15-17-årige uden igangværende uddannelse 4,1 pct.

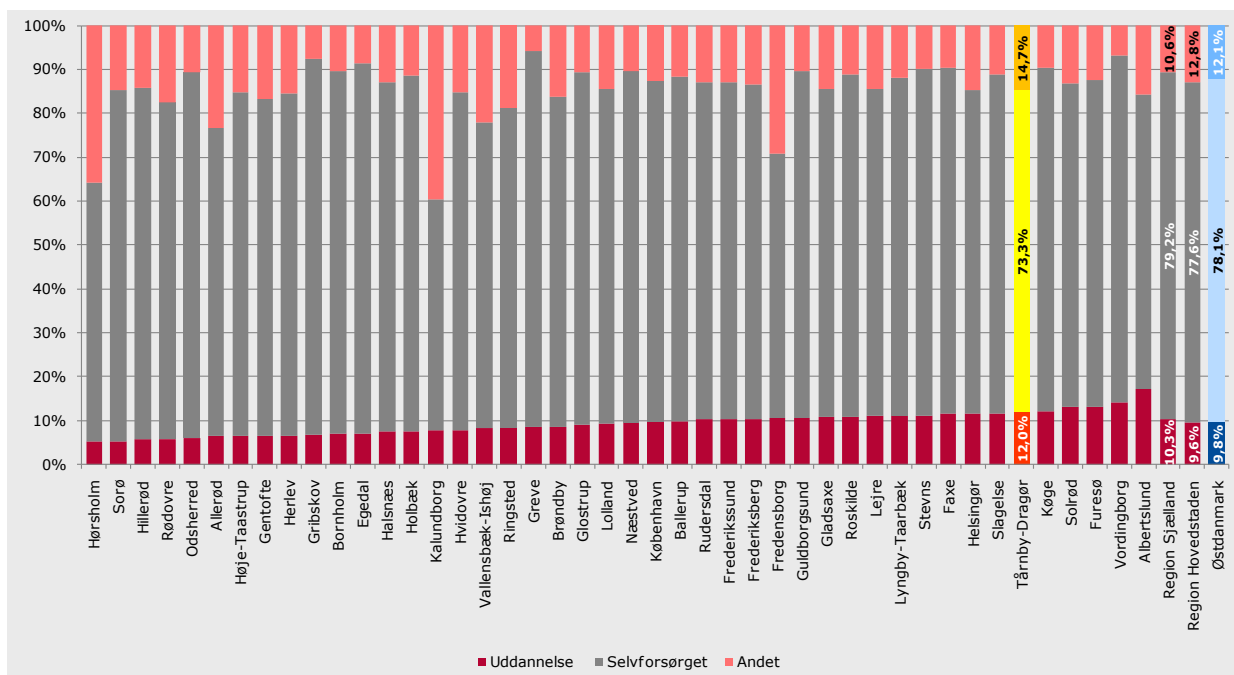
Blandt unge 15-17-årige uden uddannelse er det især følgende grupper, der er i risiko for at komme på kontanthjælp som 18-årige:

- Unge mænd
- Unge med ikke-vestlig oprindelse
- Unge med enlige forældre
- Unge, hvis forældre er på offentlig forsørgelse og/eller uden uddannelse
- Udeboende unge

Unge i uddannelse

I Jobcenter Tårnby-Drøgør overgår 12 pct. af de ledige unge på a-dagpenge og kontant- og starthjælp til uddannelse efter endt ledighedsforløb. Dette placerer jobcentret i den høje ende blandt kommunerne og jobcentre i Østdanmark. 73,3 pct. af de ledige unge i Tårnby-Drøgør afslutter deres ledighedsforløb ved at overgå til selvforsørgelse.

Figur 15: Andel af afsluttede forløb for nyledige unge i Østdanmark opgjort på kommuner og jobcentre, 2. kv. 2010



Kilde: DREAM

Note: Målgruppen omfatter alle ledige unge under 30 år, dvs. kontant- og starthjælpsmodtagere matchgruppe 1, 2 og 3 og a-dagpengemodtagere, der var nyledige i 2.kvt 2009 og som inden 2.kvt. 2010 har afsluttet forløbet. I målingen tages der ikke højde for personer, der ophører med at modtage kontant- eller starthjælp eller a-dagpenge, men senere i perioden modtager ydelsen. Uddannelse indbefatter SU med og uden ydelse. Andet indbefatter sygedagpenge, ferieledighed, udvandret m.v.

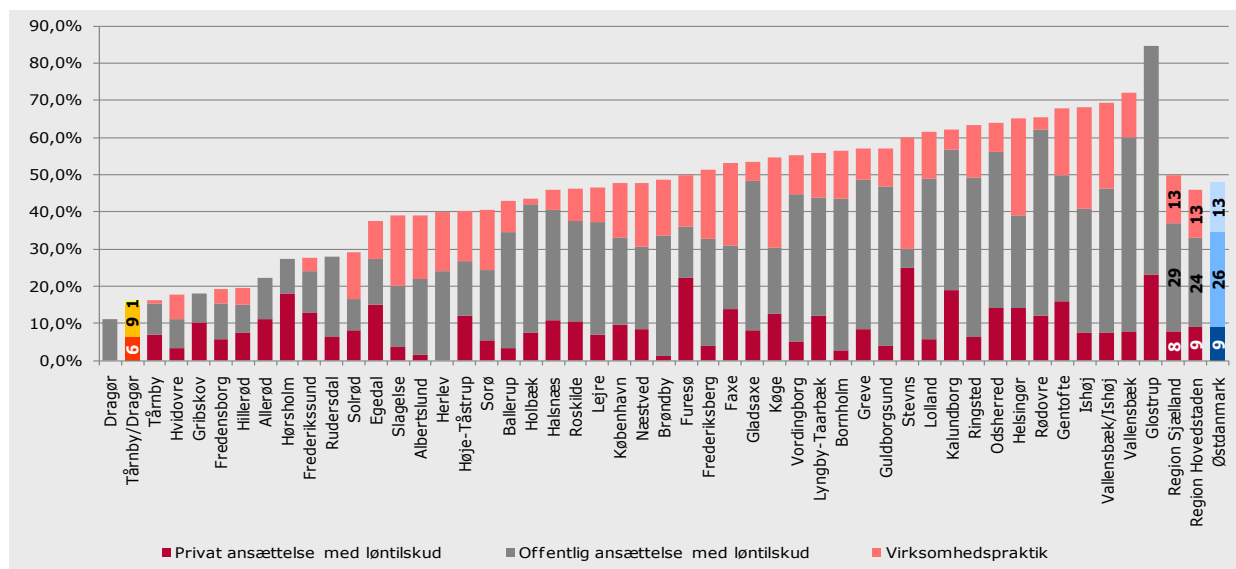
Nærværende jobcenter er markeret med gul og gennemsnittet for Østdanmark er markeret med blå.

6.2 Indsatsen

Den virksomhedsrettede indsats overfor de ledige unge

I Tårnby-Dragør udgør den virksomhedsrettede aktivering blandt **unge a-dagpengemodtagere** 16 pct. af alle aktiveringsforløb, hvilket er mindre end gennemsnittet for Østdanmark (48 pct.). Offentligt løntilskud udgør hovedparten af de virksomhedsrettede tilbud både i Tårnby-Dragør og Østdanmark.

Figur 16: Andel virksomhedsrettet aktivering af alle aktiveringsforløb for a-dagpengemodtagere under 30 år i Østdanmark opgjort på kommuner og jobcentre, ultimo jan. 2011

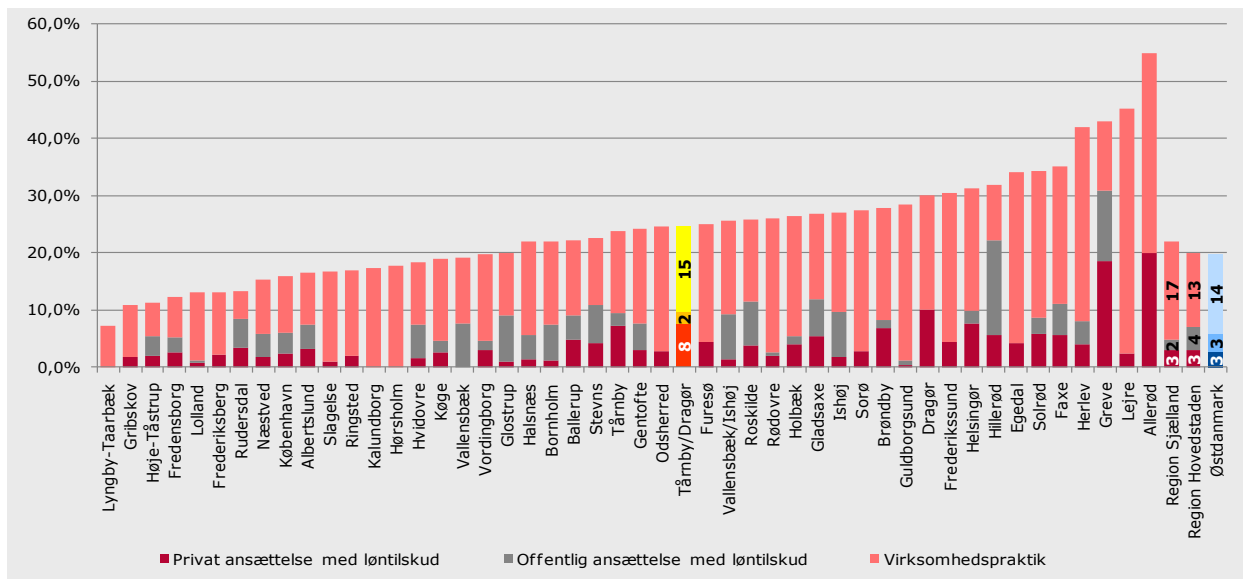


Kilde: Jobindsats.dk (A-dagpenge, antal forløb ultimo perioden)

Note: Nærværende jobcenter er markeret med gul og gennemsnittet for Østdanmark er markeret med blå.

I Tårnby-Dragør udgør den virksomhedsrettede aktivering blandt **unge jobklare kontant- og starthjælpsmodtagere** 25 pct. af alle aktiveringsforløb, hvilket er over gennemsnittet for Østdanmark (20 pct.). Virksomhedspraktik udgør hovedparten af de virksomhedsrettede tilbud både i Tårnby-Dragør og Østdanmark.

Figur 17: Andel virksomhedsrettet aktivering af alle aktiveringsforløb for jobklare kontant- og starthjælpsmodtagere under 30 år i Østdanmark opgjort på kommuner og jobcentre, ultimo dec. 2010



Kilde: Jobindsats.dk (Kontant- og starthjælp, antal forløb ultimo perioden)

Note: Nærværende jobcentre er markeret med gul og gennemsnittet for Østdanmark er markeret med blå.

7. MINISTERMÅL 4: BEGRÆNSNING AF IKKE-VESTLIGE INDVANDRERE OG EFTERKOMMERE PÅ OFFENTLIG FORSØRGELSE

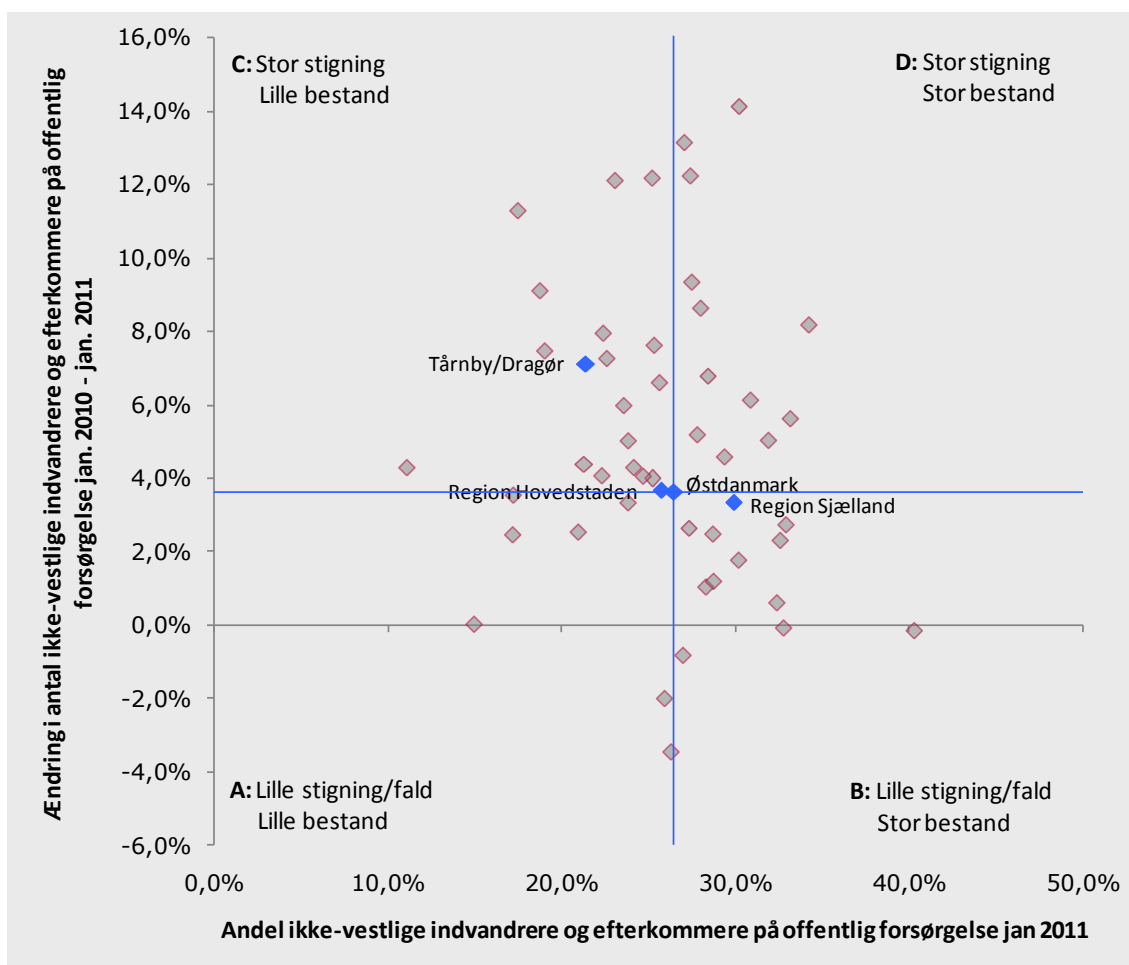
7.1 Udviklingstendenser

I stort set alle kommuner i Østdanmark har der været en stigning i antallet af ikke-vestlige indvandrere på offentlig forsørgelse, mens der i nogle få kommuner har været et fald i antallet af ikke-vestlige efterkommere på offentlig forsørgelse.

Jobcenter Tårnby/Dragør har haft en stigning på 7,1 pct. i antallet af ikke-vestlige indvandrere og efterkommere på offentlig forsørgelse. Stigningen ligger over niveauet for Østdanmark (3,6 pct.).

Andelen af ikke-vestlige indvandrere og efterkommere på offentlig forsørgelse i Jobcenter Tårnby/Dragør ligger i januar 2011 på 21,4 pct. hvilket er under gennemsnittet for Østdanmark (26,5 pct.).

Figur 18: Udviklingen i antallet af ikke-vestlige indvandrere og efterkommere på offentlig forsørgelse i Østdanmark opgjort på kommuner og jobcentre, jan. 2010 – jan. 2011



Kilde: Jobindsats.dk (Alle ydelser under ét, antal fuldtidspersoner)

Note: De blå linjer angiver gennemsnittet for Østdanmark.

Kommuner felt A (Lille stigning og lille bestand): Furesø, Glostrup, Gribskov, Herlev, Lyngby-Taarbæk, Dragør og Vallensbæk

Kommuner felt B (Lille stigning og stor bestand): Fredensborg, Greve, Guldborgsund, Helsingør, Hillerød, Holbæk, København, Lolland, Næstved, Ringsted, Slagelse og Region Sjælland

Kommuner felt C (Stor stigning og lille bestand): Albertslund, Allerød, Egedal, Frederiksberg, Gentofte, Gladsaxe, Hvidovre, Hørsholm, Lejre, Odsherred, Roskilde, Rudersdal, Rødovre, Solrød, Sorø, Tårnby/Dragør, Tårnby, Vallensbæk/Ishøj og Region Hovedstaden

Kommuner felt D (Stor stigning og stor bestand): Ballerup, Bornholm, Brøndby, Faxe, Frederikssund, Halsnæs, Høje-Taastrup, Kalundborg, Køge, Stevns, Ishøj og Vordingborg

Ikke-vestlige indvandrere og efterkommere på offentlig forsørgelse opgjort på ydelser

I Jobcenter Tårnby/Dragør er det særligt følgende grupper blandt ikke-vestlige indvandrere og efterkommere på offentlig forsørgelse der er steget i antal:

- Ikke-vestlige indvandrere og efterkommere på a-dagpenge
- Ikke-vestlige indvandrere på kontant- og starthjælp matchgruppe 3
- Ikke-vestlige indvandrere på sygedagpenge

Tabel 6: Udvikling i antallet af ikke-vestlige indvandrere og efterkommere på offentlig forsørgelse i Jobcenter Tårnby/Dragør og Østdanmark, opgjort på fuldtidspersoner, jan. 2010 – jan. 2011

	Tårnby/Dragør						Østdanmark				
	Ikke-vestlige indvandrere			Ikke-vestlige efterkommere			Ikke-vestlige indvandrere		Ikke-vestlige efterkommere		
	Jan 2011	Ændring jan. 10 - jan.11	Andel af befolkningen jan. 11	Jan. 2011	Ændring jan. 10 - jan. 11	Andel af befolkningen jan. 11	Ændring jan. 10 - jan. 11	Andel af befolkningen jan. 11	Ændring jan. 10 - jan. 11	Andel af befolkningen jan. 11	
A-dagpenge	132	10,0%	5,9%	20	42,9%	4,4%	7,3%	5,7%	19,9%	3,9%	
Konstant og starthjælp	Matchkategori i alt	153	0,0%	6,9%	18	-10,0%	3,9%	-1,5%	9,9%	17,7%	5,6%
	Match 1: Jobklar	47	-21,7%	2,1%	11	-21,4%	2,4%	-13,0%	2,8%	5,9%	2,8%
	Match 2: Indsatsklar	58	-23,7%	2,6%	4	-33,3%	0,9%	1,6%	4,7%	16,8%	1,9%
	Match 3: Midlertidig passiv	47	261,5%	2,1%	3	0,0%	0,7%	11,7%	2,4%	116,0%	0,8%
	Øvrige indsatsklar/midlertidig passiv	2	-60,0%	0,1%	0	0,0%	0,0%	-47,5%	0,1%	-61,9%	0,0%
Introduktionsydelse	22	69,2%	1,0%	0	0,0%	0,0%	20,9%	0,7%	-9,1%	0,0%	
Revalidering	1	0,0%	0,0%	1	0,0%	0,2%	-15,4%	0,2%	16,4%	0,2%	
Forrevalidering	0	0,0%	0,0%	0	0,0%	0,0%	-13,2%	0,0%	14,8%	0,1%	
Sygedagpenge	84	27,3%	3,8%	8	-20,0%	1,8%	-7,0%	2,5%	-4,4%	1,5%	
Ledighedsydelse	5	0,0%	0,2%	0	0,0%	0,0%	7,6%	0,3%	-10,0%	0,1%	
Fleksjob	10	-9,1%	0,5%	0	0,0%	0,0%	3,3%	0,5%	20,7%	0,1%	
Førtidspension	116	-1,7%	5,2%	2	-33,3%	0,4%	6,8%	9,4%	16,4%	1,6%	
Ydelsesgrupper i alt	523	7,4%	23,6%	50	4,2%	10,9%	2,7%	29,4%	14,9%	13,0%	

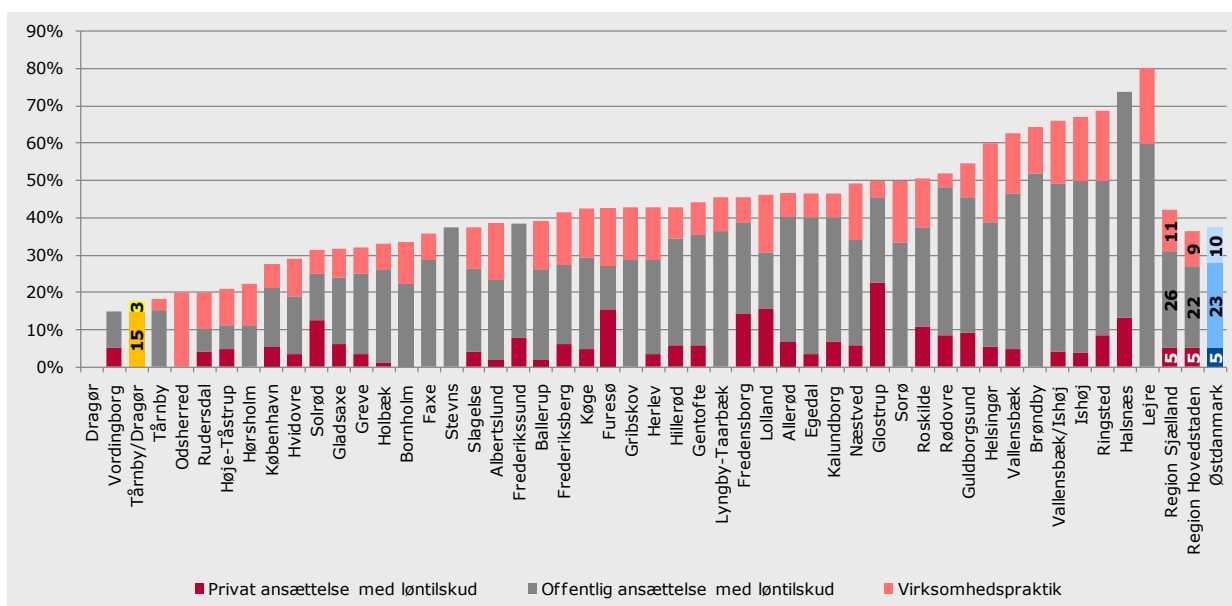
Kilde: Jobindsats.dk (Alle ydelser under ét og kontant- og starthjælp, antal fuldtidspersoner)

7.2 Indsatsen

Den virksomhedsrettede indsats overfor de ledige ikke-vestlige indvandrere og efterkommere

I Jobcenter Tårnby/Dragør udgør den virksomhedsrettede aktivering blandt **a-dagpengemodtagere med ikke-vestlig baggrund** 18 pct. af alle aktiveringsforløb. Dette er under gennemsnittet for Østdanmark (37 pct.). Offentligt løntilskud udgør hovedparten af de virksomhedsrettede tilbud både i Tårnby/Dragør og Østdanmark. I opgørelsesperioden blev der ikke iværksat privat løntilskud over blandt a-dagpengemodtagere med ikke-vestlig baggrund i Tårnby/Dragør.

Figur 19: Andel virksomhedsrettet aktivering af alle aktiveringsforløb for ikke-vestlige indvandrere og efterkommere a-dagpenge i Østdanmark opgjort på kommuner og jobcentre, ultimo jan. 2011

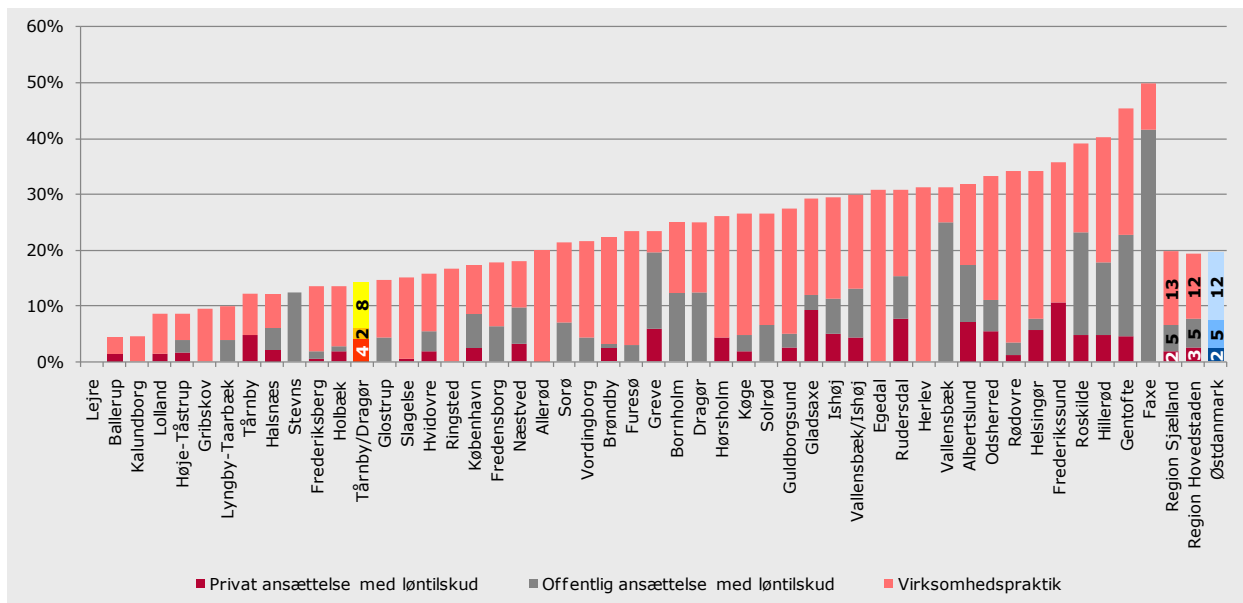


Kilde: Jobindsats.dk (A-dagpenge, antal forløb ultimo perioden)

Note: Nærværende jobcentre er markeret med gul og gennemsnittet for Østdanmark er markeret med blå.

I Jobcenter Tårnby/Dragør udgør den virksomhedsrettede aktivering blandt **kontant- og starthjælpsmodtagere med ikke-vestlig baggrund** 15 pct. af alle aktiveringsforløb, hvilket er en smule under gennemsnittet for Østdanmark (20 pct.). Her udgør virksomhedspraktik hovedparten af de virksomhedsrettede tilbud, og det gælder både Tårnby/Dragør og Østdanmark.

Figur 20: Andel virksomhedsrettet aktivering af alle aktiveringsforløb for jobklare ikke-vestlige indvandrere og efterkommere på kontant- og starthjælp i Østdanmark opgjort på kommuner og jobcentre, ultimo dec. 2010



Kilde: Jobindsats.dk (Kontant- og starthjælp, antal forløb ultimo perioden)

Note: Nærværende jobcentre er markeret med gul og gennemsnittet for Østdanmark er markeret med blå.



Beskæftigelsesrådet
Beskæftigelsesregion
Hovedstaden & Sjælland

RAMBOLL

MANAGEMENT
& SOCIETY