



Beskæftigelsesrådet
Beskæftigelsesregion
Hovedstaden & Sjælland

Marts 2011

**Situationen på arbejdsmarkedet og de
beskæftigelsespolitiske udfordringer i**

Tårnby Kommune

2010 - 2012



1. INTRODUKTION

Dette notat sammenfatter udviklingen på arbejdsmarkedet i Tårnby Kommune. Formålet med notatet er at understøtte den lokale tilrettelæggelse af beskæftigelsesindsatsen i 2012 og at være input til beskæftigelsesplanen for 2012.

Notatet indeholder følgende kapitler:

- *Kapitel 2:* Sammenfatning af de væsentligste **hovedudfordringer** på arbejdsmarkedet i Tårnby Kommune
- *Kapitel 3:* Den **aktuelle situation** på arbejdsmarkedet i Tårnby Kommune.
- *Kapitel 4:* **Arbejdskraftreserven** i kommunen (ministermål 1)
- *Kapitel 5:* **Personer på permanent offentlig forsørgelse** i kommunen (ministermål 2)
- *Kapitel 6:* **Unge på offentlig forsørgelse** i kommunen (ministermål 3)
- *Kapitel 7:* **Indvandrere og efterkommere** fra ikke-vestlige lande på offentlig forsørgelse (ministermål 4)

2. SAMMENFATNING

Hovedudfordringer for Tårnby Kommune

Stigning i antallet på offentlig forsørgelse

- I Tårnby kommune er 15,7 pct. af befolkningen i den erhvervsaktive alder på offentlig forsørgelse. Det er mindre end gennemsnittet i Østdanmark (16,9 pct.). Der har været en stigning på 1,7 pct., hvilket er lidt højere end den gennemsnitlige udvikling i Østdanmark (0,9 pct.)
- Stigningen i antallet af personer på offentlig forsørgelse skyldes især en stigning i antallet på a-dagpenge, midlertidigt passive kontant- og starthjælp og fleksjob.
- Bruttoledigheden i Tårnby kommune udgør 4,7 pct. af befolkningen i den erhvervsaktive mod 4,6 pct. i Østdanmark.

Flere er blevet langtidsledige

- Antallet af langtidsledige, dvs. personer der har været ledige i mindst 40 sammenhængende uger, er steget. Langtidsledigheden udgør 21,3 pct. af de bruttoledige i Tårnby kommune (gennemsnittet i Østdanmark er 21,9 pct.).

Stor stigning i arbejdskraftreserven

- Arbejdskraftreserven er steget mere i Tårnby kommune end gennemsnittet i Østdanmark (12,3 pct. mod 6,5 pct.). I alt 3,8 pct. af befolkningen i Tårnby kommune indgår i arbejdskraftreserven, hvilket er mere end gennemsnittet i Østdanmark (3,4 pct.).

Stigning i antallet i fleksjob og på ledighedsydelse

- Samlet set er antallet på permanent forsørgelse uændret i Tårnby kommune. Der er sket et fald i antallet på førtidspension og en tilsvarende stigning i antallet i fleksjob og på ledighedsydelse.
- I alt 5,8 pct. af befolkningen i den erhvervsaktive alder i Tårnby kommune er på permanent forsørgelse (gennemsnittet i Østdanmark er 7,2 pct.)

Fortsat mange unge på offentlig forsørgelse og mange unge ledige uden uddannelse

- Tårnby kommune har haft en lidt mindre stigning i antallet af unge på offentlig forsørgelse end den gennemsnitlige udvikling i Østdanmark (1,4 pct. mod 3,6).
- Andelen af unge på offentlig forsørgelse er dog større end gennemsnittet i Østdanmark (11,8 pct. mod 10 pct.)
- Der har været stigning i antallet af unge på a-dagpenge, kontant- og starthjælp matchgruppe 3 og førtidspension.
- I alt 65 pct. af alle unge ledige i Tårnby kommune har ikke en erhvervskompetencegivende uddannelse mod 63 pct. i Østdanmark (januar 2009).

Stigning i antal indvandrere og efterkommere på offentlig forsørgelse

- Tårnby kommune har haft en stigning på 7,9 pct. i antallet af ikke-vestlige indvandrere og efterkommere på offentlig forsørgelse. Stigningen ligger over niveauet for Østdanmark (3,6 pct.).
- 22,4 pct. af samtlige ikke-vestlige indvandrere og efterkommere Tårnby kommune er på offentlig forsørgelse, hvilket dog er mindre end gennemsnittet for Østdanmark (26,5 pct.).

Note: Opgørelserne er fra januar 2011 (og udvikling jan 2010-jan 2011), hvor andet ikke er noteret

3. SITUATIONEN PÅ ARBEJDSMARKEDET

Den finansielle og økonomiske krise har medført en stigning i antallet af personer på offentlig forsørgelse. Stigningen er dog aftaget i løbet af 2010. Mens der for hele Østdanmark har været tale om en stigning på 0,9 pct. fra januar 2010 til januar 2011, har der i Tårnby Kommune været tale om en stigning på 1,7 pct.

I Tårnby Kommune modtager 15,7 pct. af befolkningen i den erhvervsaktive alder offentlig forsørgelse, hvilket er en højere andel end gennemsnittet i Østdanmark (16,9 pct.)¹.

Tabel 1: Personer på offentlig forsørgelse i Tårnby Kommune og Østdanmark, jan. 2010 – jan. 2011

		Tårnby			Østdanmark		
		Januar 2010	Januar 2011	Ændring jan. 10- jan. 11	Andel af befolkningen jan. 11	Ændring jan. 10- jan. 11	Andel af befolkningen jan. 11
A-dagpenge		896	930	3,8%	3,5%	5,6%	3,5%
Kontant- og start- hjælp	Matchkategori i alt	819	886	8,2%	3,3%	4,2%	3,7%
	Match 1: Jobklar	421	394	-6,4%	1,5%	-8,9%	1,3%
	Match 2: Indsatsklar	357	341	-4,5%	1,3%	2,0%	1,6%
	Match 3: Midlertidig passiv	27	149	451,9%	0,6%	56,0%	0,7%
	Øvrige indsatsklar / midlertidig passiv	14	3	-78,6%	0,0%	-61,3%	0,0%
Introduktionsydelse		9	14	55,6%	0,1%	24,8%	0,1%
Revalidering		25	20	-20,0%	0,1%	-11,7%	0,3%
Forrevalidering		1	1	0,0%	0,0%	4,1%	0,0%
Sygedagpenge		824	795	-3,5%	3,0%	-5,5%	2,2%
Ledighedsydelse		85	91	7,1%	0,3%	4,2%	0,3%
Fleksjob		262	273	4,2%	1,0%	0,5%	1,0%
Førtidspension		1.194	1.175	-1,6%	4,4%	-0,9%	5,8%
I alt		4.115	4.185	1,7%	15,7%	0,9%	16,9%

Kilde: Jobindsats.dk (Alle ydelser under ét, antal fuldtidspersoner)

Stigningen i antallet af personer på offentlig forsørgelse skyldes især en stigning i antallet på a-dagpenge, midlertidigt passive kontant- og starthjælp og fleksjob².

Det største fald i Jobcenter Tårnby Kommune ses blandt job- og indsatsklare kontant- og starthjælpsmodtagere, samt sygedagpengemodtagere og personer på ledighedsydelse.

¹ Befolkningen i den erhvervsaktive alder defineres som 16-66-årige. Når begrebet befolkning eller befolkningsgruppe benyttes i nærværende rapport refereres der til befolkningen i den erhvervsaktive alder, med mindre andet er angivet.

² Stigningen i matchgruppe 3 kan skyldes ændret match i forbindelse med implementering af den nye matchmodel.

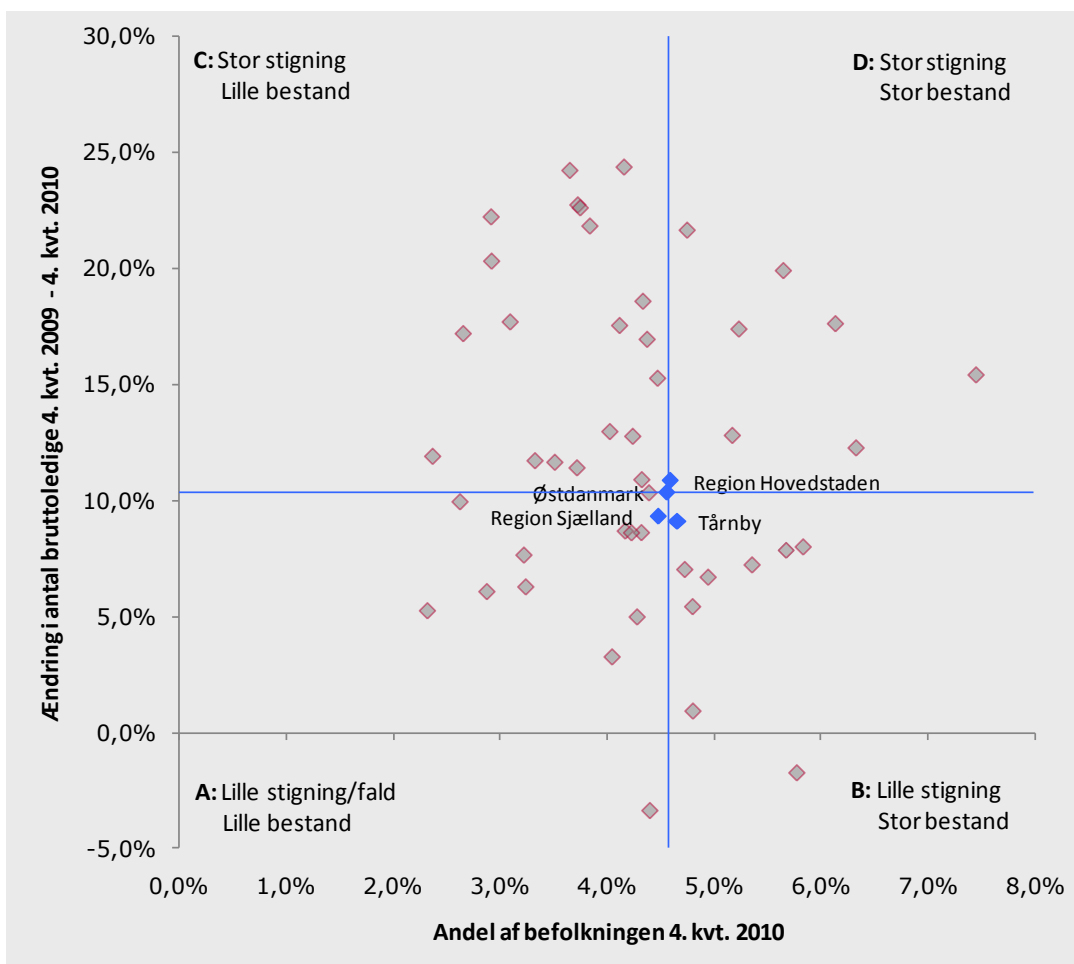
3.1 Bruttoledighed

Bruttoledigheden, der omfatter såvel ledige som aktiverede, var i 4. kv. 2010 i Tårnby Kommune på 1.243 personer svarende til 4,7 pct. af befolkningen. Det er lidt over niveauet for Østdanmark (4,6 pct.).

I Tårnby Kommune har der været en stigning på 9,1 pct. fra 4. kv. 2009 til 4. kv. 2010. Til sammenligning var den gennemsnitlige stigning i Østdanmark 10,4 pct. i samme periode.

Bruttoledigheden i Tårnby Kommune er således steget lidt mindre end gennemsnittet i Østdanmark, men bruttoledigheden er fortsat lidt større i Tårnby Kommune end i Østdanmark.

Figur 1: Udviklingen i bruttoledigheden og bruttoledighedens andel af den erhvervsaktive befolkning i Østdanmark opgjort på kommuner og jobcentre, 4. kv. 2009 – 4. kv. 2010



Kilde: Statistikbanken, Jobindsats.dk og egne beregninger

Note: De blå linjer angiver gennemsnittet for Østdanmark.

Kommuner i felt A (Lille stigning og lille bestand): Fredensborg, Gentofte, Guldborgsund, Helsingør, Herlev, Holbæk, Hørsholm, Roskilde, Sorø, Tårnby/Dragør, Dragør, Vordingborg.

Kommuner i felt B (Lille stigning og stor bestand): Albertslund, Bornholm, Faxe, Glostrup, Høje-Taastrup, København, Køge, Næstved, Tårnby.

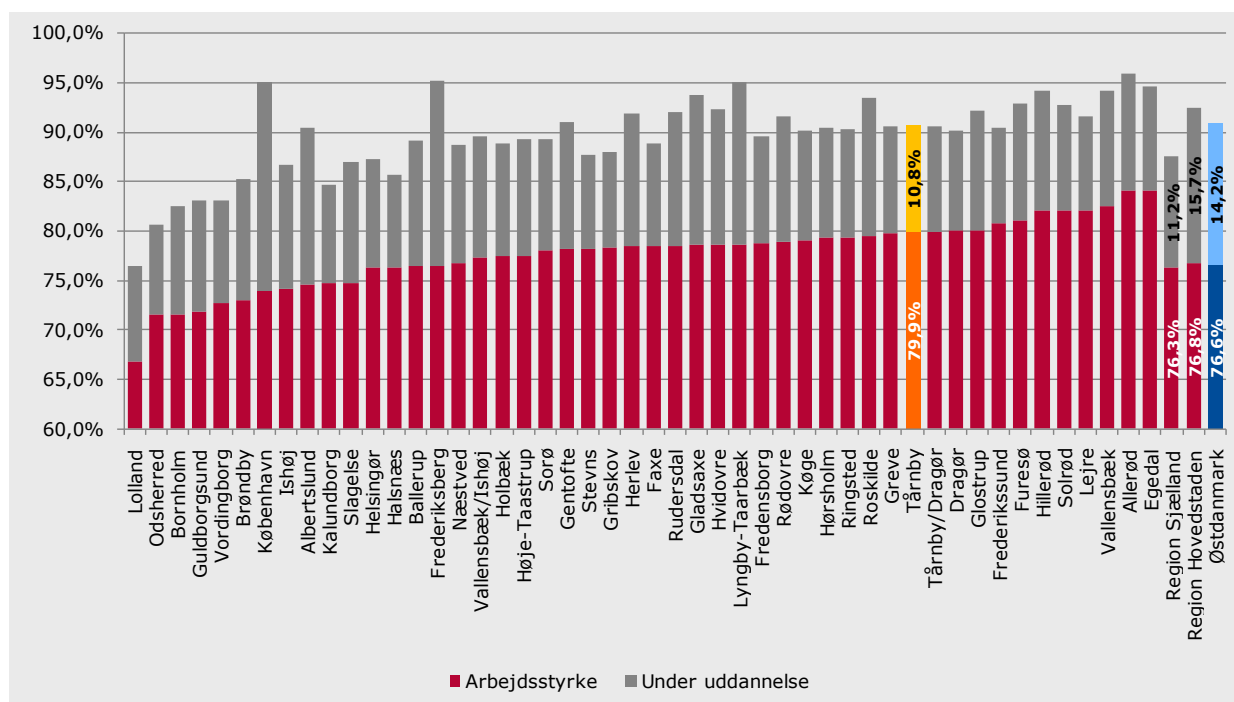
Kommuner felt C (Stor stigning og lille bestand): Allerød, Ballerup, Egedal, Frederiksberg, Frederikssund, Furesø, Gladsaxe, Greve, Gribskov, Hillerød, Hvidovre, Kalundborg, Lejre, Lyngby-Taarbæk, Ringsted, Rudersdal, Rødovre, Solrød, Stevn, Vallensbæk.

Kommuner felt D (Stor stigning og stor bestand): Brøndby, Halsnæs, Ishøj, Lolland, Odsherred, Slagelse, Vallensbæk/Ishøj.

3.2 Arbejdsstyrke og personer under uddannelse

Der er betydelig forskel på kommunerne i Østdanmark i forhold til, hvor stor en andel af befolkningen der indgår i arbejdsstyrken eller er under uddannelse. I Tårnby Kommune er i alt 90,8 pct. af befolkningen i den erhvervsaktive alder enten i arbejdsstyrken (79,9 pct.) eller under uddannelse (10,8 pct.), hvilket er på niveau med gennemsnittet i Østdanmark. Tårnby Kommune har dog en mindre andel i uddannelse og en større andel i arbejdsstyrken end gennemsnittet i Østdanmark.

Figur 2: Arbejdsstyrken og personer under uddannelse som andel af befolkning i den erhvervsaktive alder i Østdanmark opgjort på kommuner og jobcentre, 2009



Kilde: Statistikbanken og egne beregninger

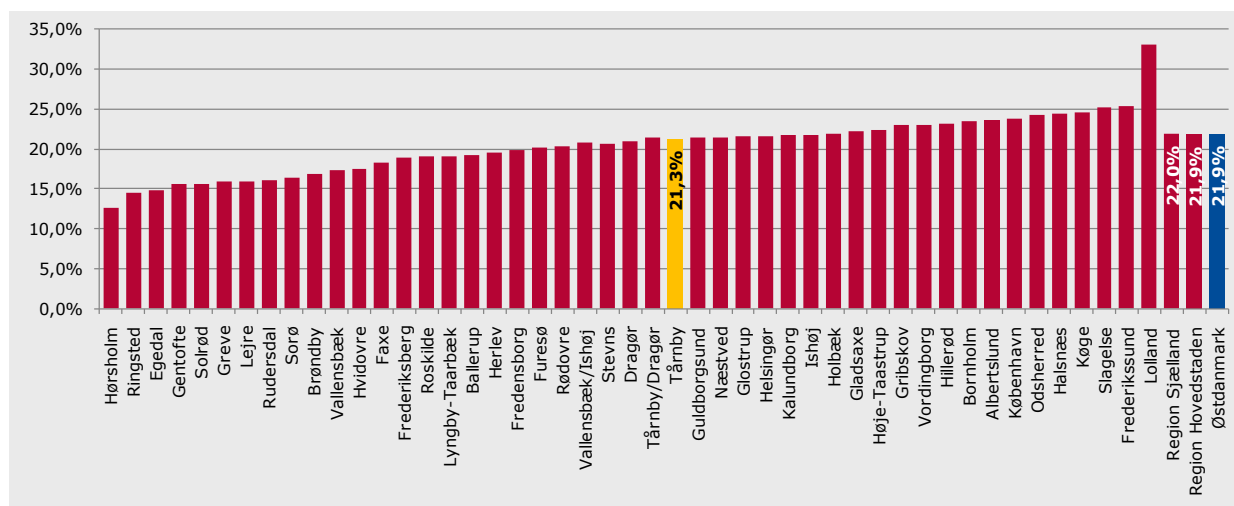
Note: Under uddannelse er opgjort som antal elever i fuldtidsuddannelse undtaget voksenuddannelser. Bemærk at skalaen på y-aksen starter ved 60 pct.

Nærværende kommune er markeret med gul og gennemsnittet for Østdanmark er markeret med blå.

3.3 Langtidsledighed

Andelen af bruttoledige som er langtidsledige, dvs. personer der har været ledige i mindst 40 sammenhængende uger, udgør 21,3 pct. af alle bruttoledige i Tårnby Kommune, hvilket er lidt under niveauet for Østdanmark (21,9 pct.).

Figur 3: Andel langtidsledige af bruttoledige i Østdanmark opgjort på kommuner, 3. kv. 2010



Kilde: DREAM, Statistikbanken og egne udregninger

Note: Tal for bruttoledighed er opgjort for fuldtidspersoner i 3. kv. 2010. Tal for langtidsledighed er opgjort for fuldtidspersoner september 2010.

Nærværende kommune er markeret med gul og gennemsnittet for Østdanmark er markeret med blå.

3.4 Prognose for udviklingen på det lokale arbejdsmarked

For Østdanmark forventes ledigheden at være svagt faldende frem til 2012. For Tårnby Kommune forventes en tilsvarende udvikling, idet ledigheden forventes at falde frem mod 2012. Kommunens andel af alle bruttoledige i Østdanmark forventes at være lidt højere i 2012.

Tabel 2: Prognose for udviklingen i bruttoledigheden i Tårnby Kommune og Østdanmark, opgjort på fuldtidspersoner, 1. kv. 2011 – 4. kv. 2012

	1. kv. 2011	2. kv. 2011	3. kv. 2011	4. kv. 2011	1. kv. 2012	2. kv. 2012	3. kv. 2012	4. kv. 2012
Tårnby	1.301	1.239	1.124	1.167	1.248	1.191	1.090	1.126
Andel ift. Østdanmark	1,6%	1,6%	1,6%	1,6%	1,6%	1,7%	1,7%	1,7%
Østdanmark	81.770	76.179	68.388	71.256	77.260	72.136	65.308	67.684

Kilde: BRHS, Finansministeriet og Rambøll Management Consulting

4. MINISTERMÅL 1: BEGRÆNSNING AF ARBEJDSKRAFTRESERVEN

4.1 Udviklingstendenser

Arbejdskraftreserven er steget i hele Østdanmark

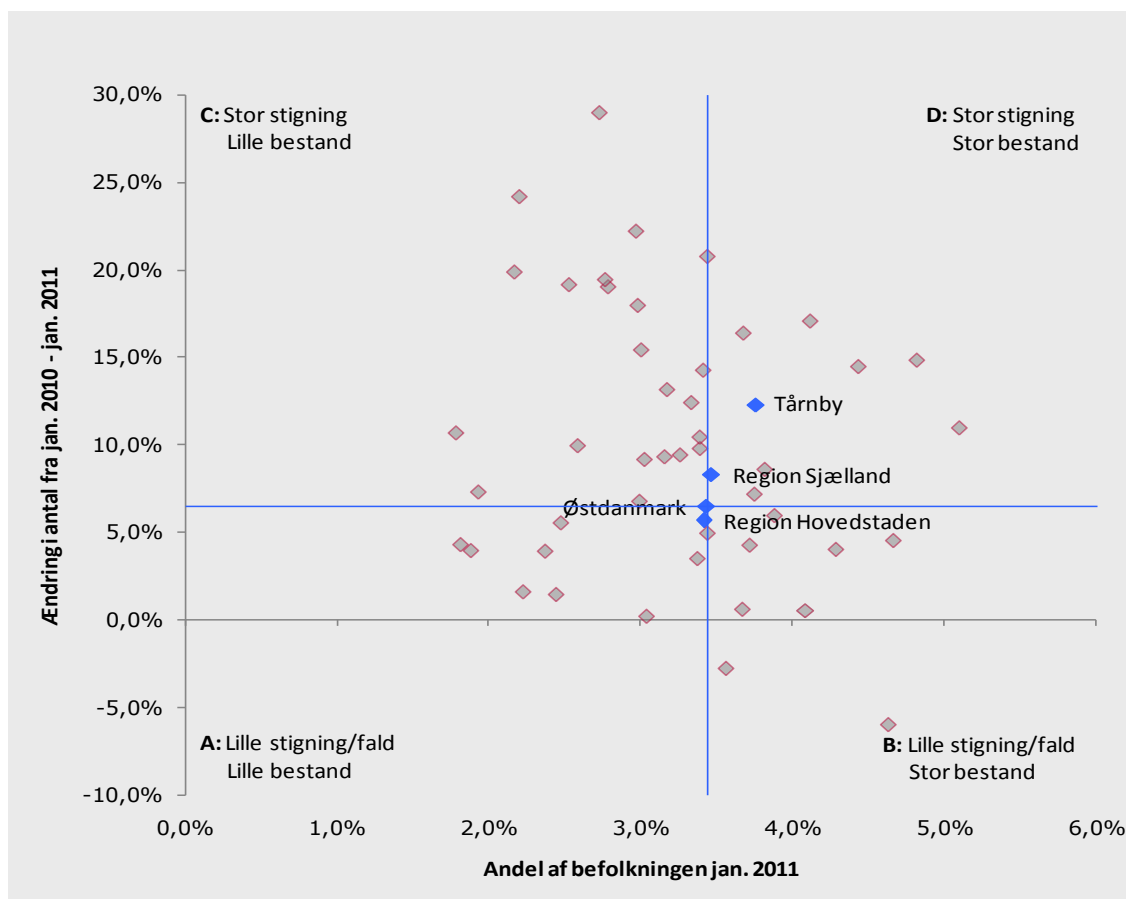
Som for de fleste kommuner i Østdanmark er arbejdskraftreserven steget i Tårnby Kommune fra januar 2010 til januar 2011. I Tårnby Kommune har der været en stigning på 12,3 pct., mens der for hele Østdanmark har været en stigning på 6,5 pct. Der er i alt 1.004 personer i arbejdskraftreserven i Tårnby Kommune i januar 2011.

I Tårnby Kommune udgjorde arbejdskraftreserven 3,8 pct. af befolkningen i januar 2011, mens arbejdskraftreservens andel af befolkningen i Østdanmark var 3,4 pct.

Tårnby Kommune har således haft en større stigning i arbejdskraftreserven end de fleste andre kommuner i Østdanmark. Arbejdskraftreserven udgør også en større andel af befolkningen end i Østdanmark.

Udviklingen i arbejdskraftreserven i Østdanmark er illustreret i figur 4, hvor kommunerne er placeret ift. arbejdskraftreservens andel af befolkningen, samt stigningsprocenten i perioden januar 2010 til januar 2011.

Figur 4: Udviklingen i arbejdskraftreserven og arbejdskraftreservens andel af befolkningen i Østdanmark, opgjort på kommuner og jobcentre, jan. 2010 – jan. 2011



Kilde: DREAM

Note: De blå linjer angiver gennemsnittet for Østdanmark.

Kommuner i felt A (Lille stigning/fald og lille bestand): Fredensborg, Furesø, Gentofte, Helsingør, Holbæk, Hørsholm, Roskilde, Dragør.

Kommuner i felt B (Lille stigning/fald og stor bestand): Albertslund, Bornholm, Herlev, Høje-Taastrup, København, Køge, Næstved, Vordingborg.

Kommuner felt C (Stor stigning og lille bestand): Allerød, Ballerup, Egedal, Frederiksberg, Frederikssund, Gladsaxe, Greve, Guldborgsund, Hillerød, Hvidovre, Lejre, Lyngby-Taarbæk, Ringsted, Rudersdal, Rødovre, Solrød, Sorø, Tårnby/Dragør, Vallensbæk.

Kommuner i felt D (Stor stigning og stor bestand): Brøndby, Faxe, Glostrup, Halsnæs, Ishøj, Lolland, Odsherred, Slagelse, Stevn, Tårnby, Vallensbæk-Ishøj.

Udviklingen i arbejdskraftreserven i Tårnby Kommune fra januar 2010 til januar 2011 er kendetegnet ved:

- Større stigning i antallet af kvinder end mænd
- Størst stigning i antal ledige med dansk oprindelse og ledige med vestlig baggrund
- Størst stigning blandt unge under 25 år og ledige mellem 30-39 år

Tabel 3: Udviklingen i arbejdskraftreserven i Tårnby Kommune og Østdanmark, opgjort på køn, herkomst og alder, jan. 2010 – jan. 2011

		Tårnby			Østdanmark
		Januar 2010	Januar 2011	Ændring jan. 10 - jan 11	Ændring jan. 10 - jan. 11
Køn	Kvinder	417	476	14,1%	9,9%
	Mænd	477	528	10,7%	3,8%
Herkomst	Dansk oprindelse	706	787	11,5%	6,6%
	Ikke-vestlige Indvandrere	124	133	7,3%	3,9%
	Ikke-vestlige efterkommere	22	24	9,1%	20,6%
	Vestlige indvandrere og efterkommere	42	60	42,9%	7,6%
Alder	Under 25 år	114	126	10,5%	0,9%
	25-29 år	118	120	1,7%	-0,8%
	30-39 år	215	267	24,2%	3,1%
	40-49 år	223	246	10,3%	8,0%
	50 år eller mere	224	245	9,4%	15,2%
I alt		894	1.004	12,3%	6,5%

Kilde: Jobindsats.dk

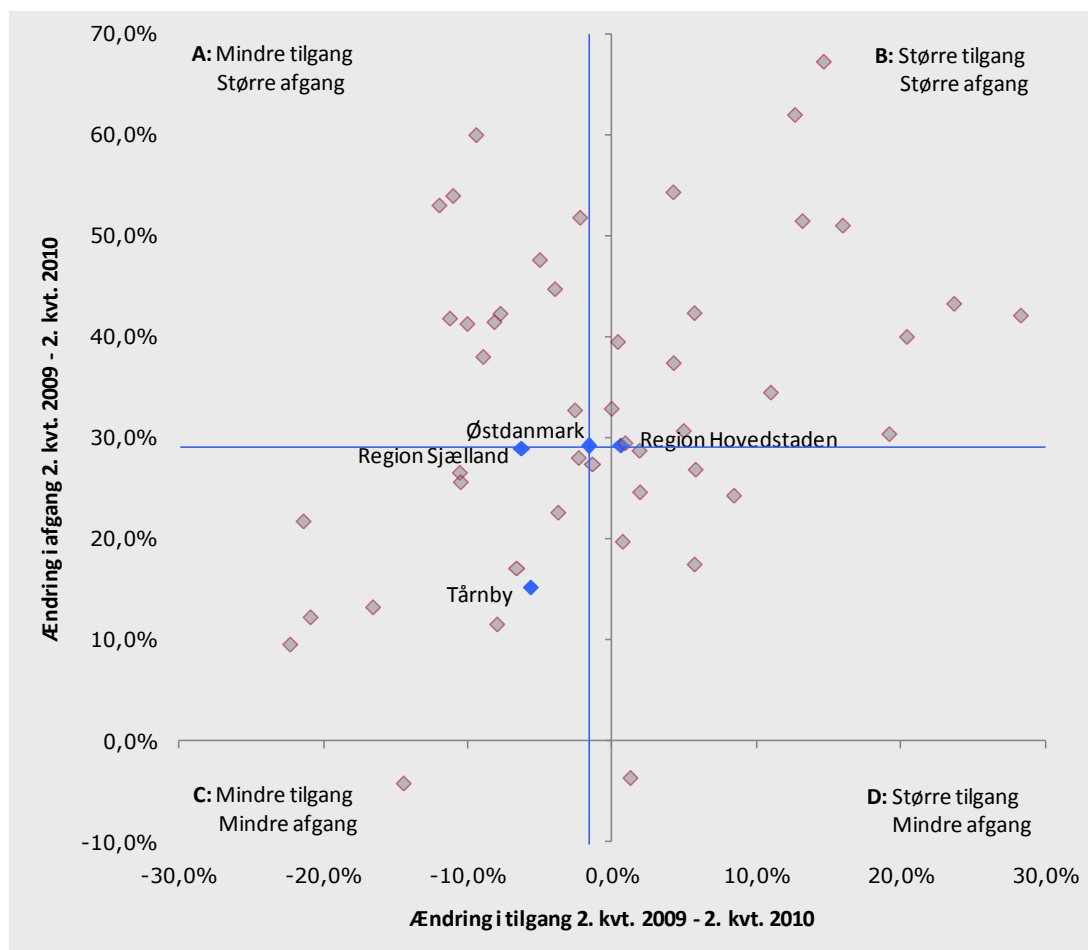
4.2 Til- og afgang fra arbejdskraftreserven

Stigningen i arbejdskraftreserven har ligget over stigningen i den generelle bruttoledighed i det seneste år, men fra december 2009 har stigningstaksten i arbejdskraftreserven været lavere end den generelle ledighedsstigning.

Generelt er tilgangen i Østdanmark uændret, mens flere forlader arbejdskraftreserven. Tendensen er, at kommuner der har en større tilgang også har en større afgang - altså samlet set en større omsætning i arbejdskraftreserven.

Udviklingen i til- og afgang fra arbejdskraftreserven i perioden 2. kv. 2009 til 2. kv. 2010 i Tårnby Kommune viser, at tilgangen (opgjort på påbegyndte forløb), er faldet med -5,7 pct., hvilket et større fald end udviklingen i Østdanmark (-1,6 pct.). Afgangen fra arbejdskraftreserven i Tårnby Kommune (opgjort på afsluttede forløb), viser en stigning på 15,2 pct., hvilket er mindre end udviklingen i Østdanmark (29,2 pct.).

Figur 5: Udviklingen i til- og afgang i arbejdskraftreserven i Østdanmark opgjort på kommuner, 2. Kvt. 2009 – 2. Kvt. 2010



Kilde: DREAM (tallene er opgjort via DREAM, da data om til- og afgang ikke er tilgængelig i jobindsats.dk)

Note: De blå linjer angiver gennemsnittet for Østdanmark.

Kommuner felt A (Mindre tilgang og større afgang): Faxe, Halsnæs, Gentofte, Glostrup, Holbæk, Høje-Taastrup, Hørsholm, Lolland, Lyngby-Taarbæk, Odsherred, Ringsted, Roskilde.

Kommuner felt B (Større tilgang og større afgang): Allerød, Brøndby, Egedal, Frederiksberg, Furesø, Gladsaxe, Greve, Gribskov, Hvidovre, Ishøj, Kalundborg, Lejre, Rudersdal, Stevns, Vallensbæk, Vallensbæk/Ishøj.

Kommuner felt C (Mindre tilgang og mindre afgang): Ballerup, Bornholm, Dragør, Fredensborg, Frederikssund, Guldborgsund, Køge, Næstved, Solrød, Tårnby, Tårnby/Dragør, Vordingborg.

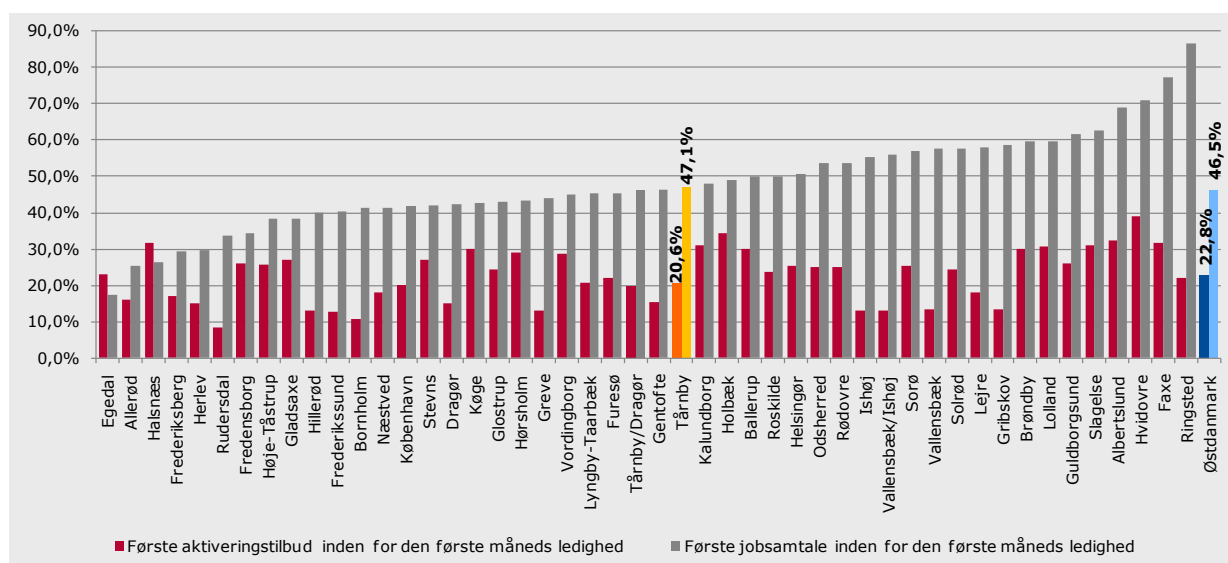
Kommuner felt D (Større tilgang og mindre afgang): Albertslund, Helsingør, Herlev, Hillerød, København, Rødovre, Slagelse, Sorø.

4.3 Indsatsen

Første samtale og aktiveringstilbud

I Tårnby Kommune modtager 47,1 pct. af de nyledige deres første jobsamtale inden for den første måneds ledighed, og 20,6 pct. af de nyledige starter i deres første aktiveringstilbud inden for den første måneds ledighed. I Figur 6 er Tårnby Kommune sammenlignet med de øvrige kommuner i Østdanmark ift. hvor stor andel af de nyledige, der modtager hhv. deres første jobsamtale og første aktiveringstilbud inden for den første måneds ledighed.

Figur 6: Andel nyledige med første jobsamtale og aktiveringstilbud inden for den første måneds ledighed i Østdanmark opgjort på kommuner og jobcentre, 3.kvt. 2010



Kilde: Jobindsats.dk (Tidlig indsats, tidspunkt for første jobsamtale/aktiveringstilbud for nye ydelsesmodtagere)

Note: Opgørelsen findes ikke for regionerne Hovedstaden og Sjælland på jobindsats.dk.

Nærværende kommune er markeret med gul og gennemsnittet for Østdanmark er markeret med blå.

Tårnby Kommune ligger lidt over niveauet for Østdanmark hvad angår andel som modtager jobsamtale og lidt under niveau hvad angår aktivering inden for første måneds ledighed.

Jobsamtale og aktiveringstilbud til a-dagpengemodtagere samt kontant- og starthjælpsmodtagere inden for første måned af ledighed

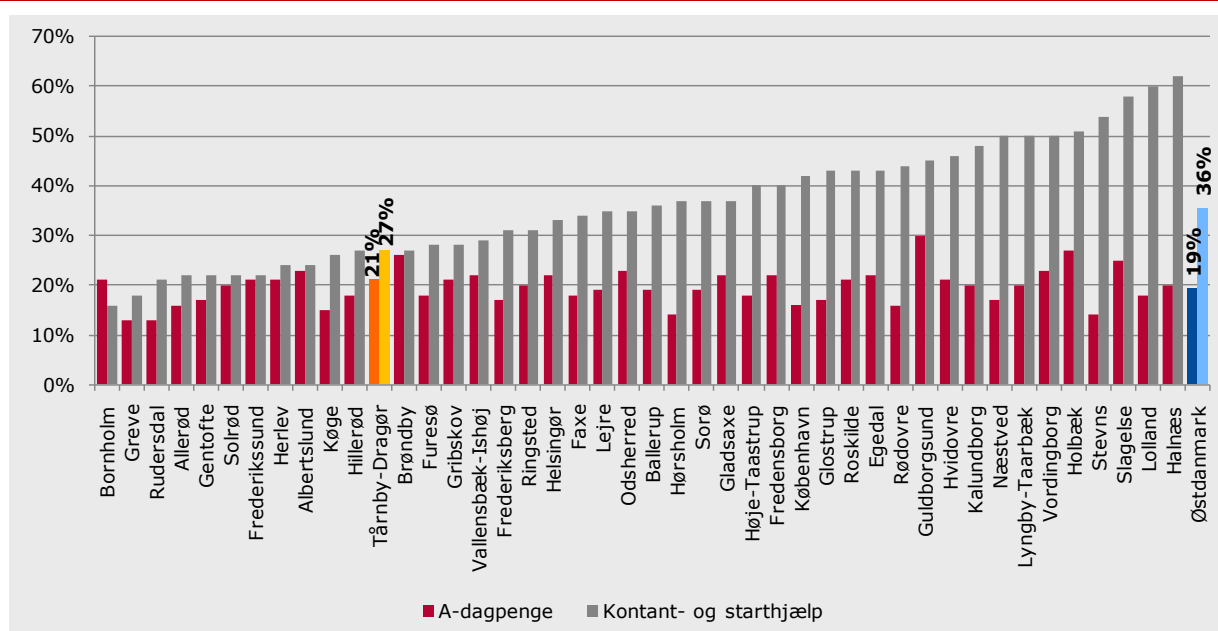
- I Tårnby Kommune modtager 32,3 pct. af nyledige a-dagpengemodtagere deres første jobsamtale inden for den første måneds ledighed (mod 30,7 pct. for Østdanmark), mens andelen for nyledige kontant- og starthjælpsmodtagere er 70,7 pct. (mod 72,7 pct. for Østdanmark)
- I Tårnby Kommune modtager 7,5 pct. af nyledige a-dagpengemodtagere deres første aktiveringstilbud inden for den første måneds ledighed (mod 6,7 pct. for Østdanmark), mens andelen for nyledige kontant- og starthjælpsmodtagere er 39,8 pct. (mod 49 pct. for Østdanmark).

Kilde: Jobindsats.dk, 3. kv. 2010

Aktiveringsgrad

I Jobcenter Tårnby/Dragør ligger aktiveringsgraden for a-dagpengemodtagere i arbejdskraftreserven i 2. kv. 2010 på 21 pct., mens tallet for kontant- og starthjælpsmodtagere ligger på 27 pct. Aktiveringsgraden ligger lidt over niveauet for Østdanmark for a-dagpengemodtagere, mens den ligger under for kontant- og starthjælpsmodtagere.

Figur 7: Aktiveringsgraden for personer i arbejdskraftreserven i kommuner Østdanmark på a-dagpenge og kontant- og starthjælp, 2. kv. 2010



Kilde: DREAM (aktiveringsgraden er opgjort via DREAM, da data ikke er tilgængelig i jobindsats.dk)

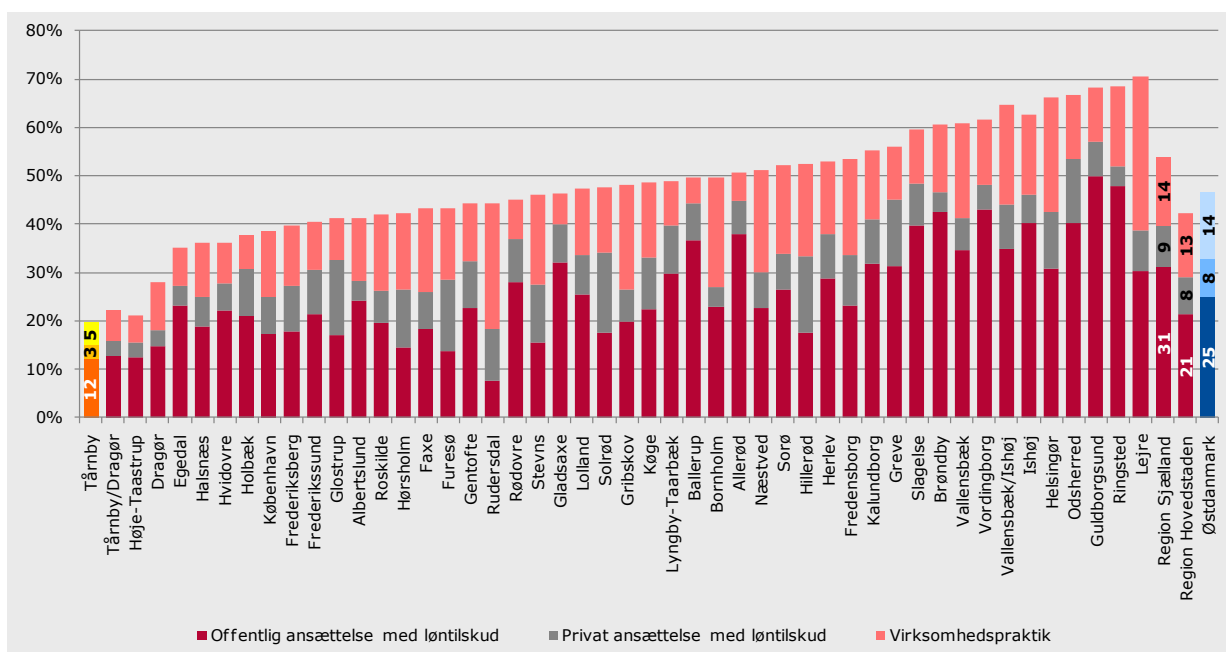
Note: Nærværende kommune er markeret med gul og gennemsnittet for Østdanmark er markeret med blåt.

Tallene afspejler Tårnby/Dragør sammenlagt.

Den virksomhedsrettede indsats i arbejdskraftreserven

I Tårnby Kommune udgør den virksomhedsrettede aktivering blandt **a-dagpengemodtagere i arbejdskraftreserven** 20 pct. af alle aktiveringsforløb, hvilket er under gennemsnittet for Østdanmark (47 pct.). Hovedparten er i offentligt løntilskud både i Tårnby Kommune og Østdanmark.

Figur 8: Andel virksomhedsrettet aktivering af alle aktiveringsforløb for a-dagpengemodtagere i arbejdskraftreserven i Østdanmark, opgjort på kommuner, 2. kv. 2010

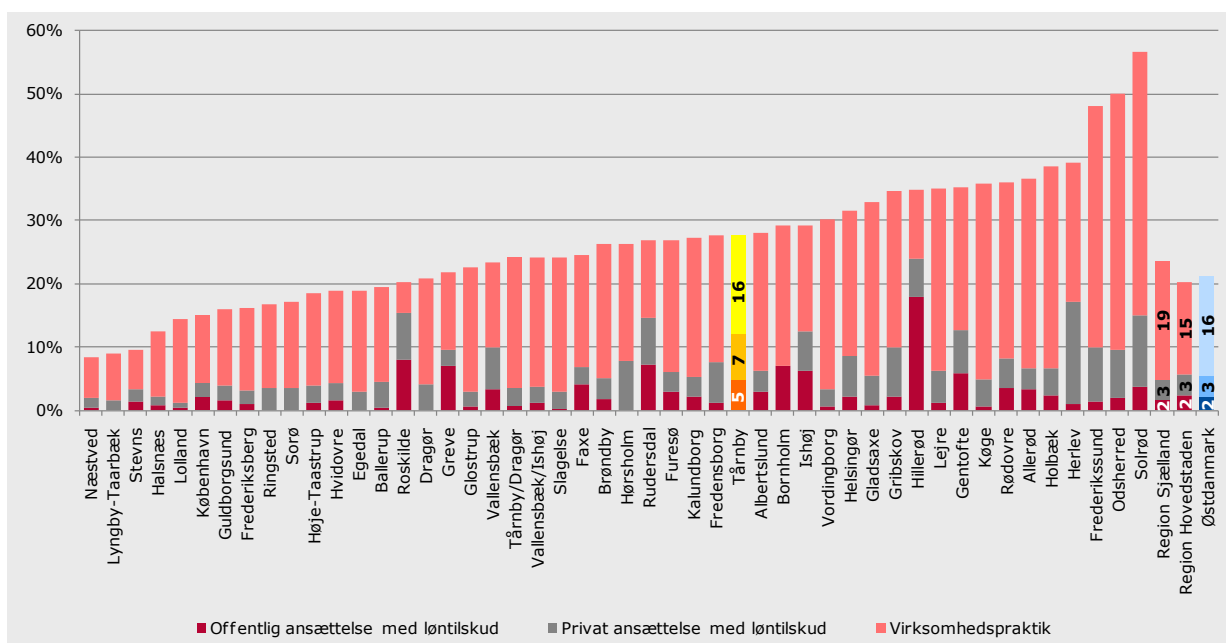


Kilde: DREAM (aktiveringsgraden er opgjort via DREAM, da data ikke er tilgængelig i jobindsats.dk)

Note: Nærværende kommune er markeret med gul og gennemsnittet for Østdanmark er markeret med blå.

I Tårnby Kommune udgør den virksomhedsrettede aktivering blandt **kontant- og starthjælpsmodtagere i arbejdskraftreserven** 28 pct. af alle aktiveringsforløb, hvilket er over gennemsnittet for Østdanmark (21 pct.). Virksomhedspraktik udgør hovedparten af de virksomhedsrettede tilbud både i Tårnby Kommune og Østdanmark.

Figur 9: Andel virksomhedsrettet aktivering af alle aktiveringsforløb for jobklare kontant- og starthjælpsmodtagere i arbejdskraftreserven i Østdanmark, opgjort på kommuner, 2. kv. 2010



Kilde: DREAM (aktiveringsgraden er opgjort via DREAM, da data ikke er tilgængelig i jobindsats.dk)

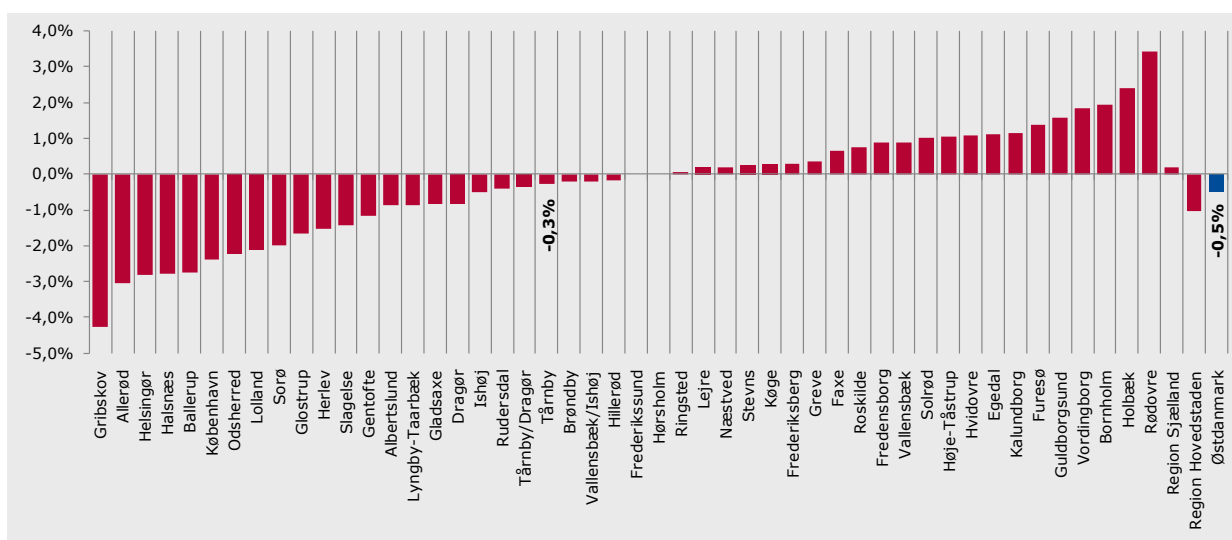
Note: Nærværende kommune er markeret med gul og gennemsnittet for Østdanmark er markeret med blå.

5. MINISTERMÅL 2: BEGRÆNSNING AF PERSONER PÅ PERMANENT OFFENTLIG FORSØRGELSE

5.1 Udviklingstendenser

I Tårnby Kommune har der været et fald i antallet af personer på permanent forsørgelse på -0,3 pct. Antallet af personer på førtidspension er faldet med -1,6 pct., mens personer på ledighedsydelse og fleksjob er steget med hhv. 7,1 pct. og 4,2 pct.

Figur 10: Udviklingen i antallet af fuldtidspersoner på permanente ydelser i Østdanmark opgjort på kommuner og jobcentre, jan. 2010 – jan. 2011



Note: Nærværende kommune er markeret med gul og gennemsnittet for Østdanmark er markeret med blå.
Kilde: Jobindsats.dk (Alle ydelser under ét, antal fuldtidspersoner)

Tårnby Kommune har haft et fald i antallet af personer på permanent forsørgelse svarende til gennemsnittet i Østdanmark. Andelen i Tårnby/Dragør er mindre end i Østdanmark, jf. nedenfor.

Forskelle i udviklingen i permanent forsørgelse når der ses på herkomst

Det samlede fald i antallet af personer på permanent forsørgelse dækker over markante forskelle, når man ser på herkomst. Således er antallet af personer med dansk oprindelse på permanent forsørgelse faldet, mens antallet af indvandrere og efterkommere fra ikke-vestlige lande er steget.

Sidstnævnte er dog ikke tilfældet i Tårnby Kommune, hvor antallet af ikke-vestlige indvandrere og efterkommere på permanente ydelser fra januar 2010 til januar 2011 er faldet med hhv. - 3,2 og - 33,3 pct. Der er dog tale om ganske få antal personer.

Tabel 4: Udvikling i antallet af fuldtidspersoner på permanent offentlig forsørgelse i Tårnby Kommune og i Østdanmark opgjort på herkomst, jan. 2010 – jan. 2011

		Tårnby Kommune				Østdanmark	
		Januar 2010	Januar 2011	Ændring jan. 10 – jan. 11	Andel af befolkningsgruppen jan. 11	Ændring jan. 10 – jan. 11	Andel af befolkningsgruppen jan. 11
Personer med dansk oprindelse	Ledighedsydelse	81	86	6,2%	0,4%	3,9%	0,3%
	Fleksjob	253	265	4,7%	1,1%	0,4%	1,1%
	Førtidspension	1080	1065	-1,4%	4,5%	-2,2%	5,5%
	I alt	1414	1416	0,1%	6,0%	-1,5%	6,9%
Indvandrere fra ikke-vestlige lande	Ledighedsydelse	5	5	0,0%	0,3%	7,6%	0,3%
	Fleksjob	9	8	-11,1%	0,4%	3,3%	0,5%
	Førtidspension	111	108	-2,7%	5,7%	6,8%	10,5%
	I alt	125	121	-3,2%	6,4%	6,6%	11,4%
Efterkommere fra ikke-vestlige lande	Ledighedsydelse	0	0	0,0%	0,0%	-10,0%	0,1%
	Fleksjob	0	0	0,0%	0,0%	20,7%	0,2%
	Førtidspension	3	2	-33,3%	0,5%	16,4%	2,2%
	I alt	3	2	-33,3%	0,5%	15,6%	2,4%
Herkomst i alt	Ledighedsydelse	85	91	7,1%	0,3%	4,2%	0,3%
	Fleksjob	262	273	4,2%	1,0%	0,5%	1,0%
	Førtidspension	1.194	1.175	-1,6%	4,4%	-0,9%	5,9%
	I alt	1542	1538	-0,3%	5,8%	-0,5%	7,2%

Kilde: Jobindsats.dk (Alle ydelser under ét, antal fuldtidspersoner)

Note: Indvandrere og efterkommere fra vestlige lande er udeladt.

I boksen nedenfor beskrives volumenen og sammensætningen af personer på permanent offentlig forsørgelse i Tårnby Kommune.

Personer på permanent offentlig forsørgelse i Tårnby Kommune

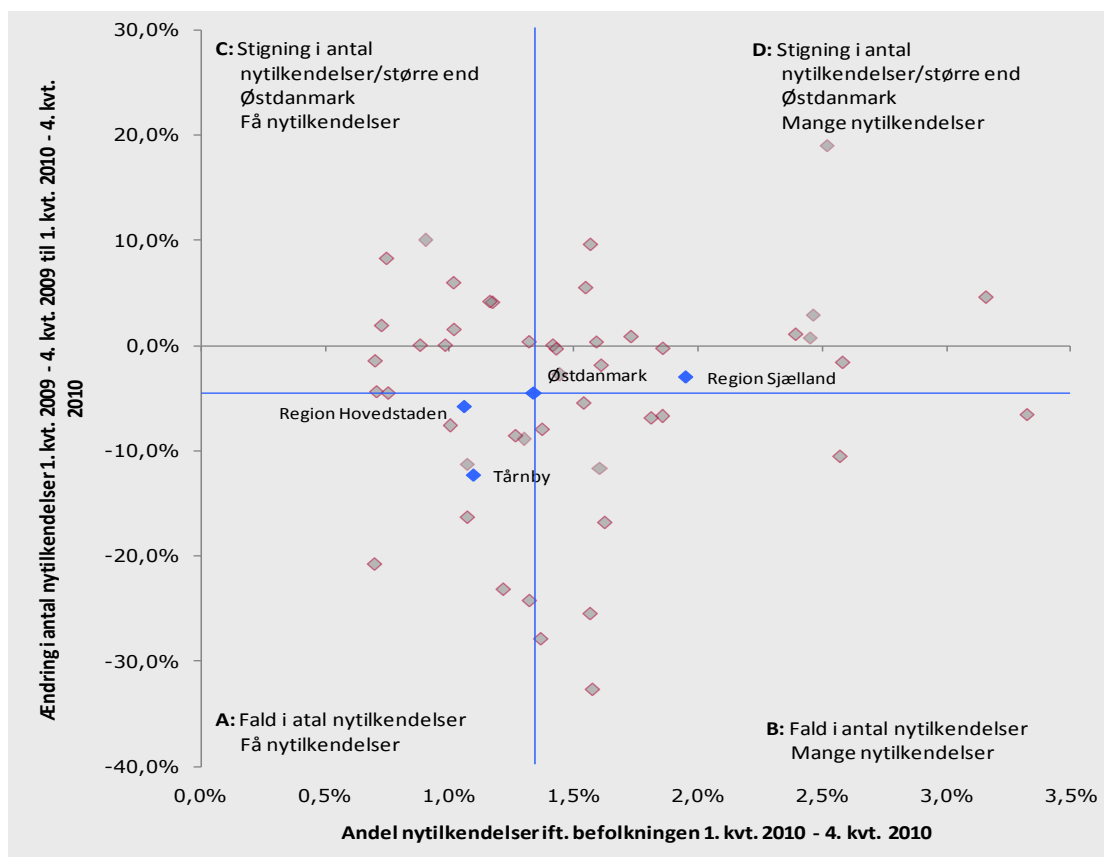
- I Tårnby Kommune er 5,8 pct. af befolkningen i den erhvervsaktive alder på permanent offentlig forsørgelse. Til sammenligning er andelen på permanent offentlig forsørgelse 7,2 pct. i Østdanmark.
- I Tårnby Kommune er 6 pct. af alle personer i den erhvervsaktive alder med dansk oprindelse på permanent offentlig forsørgelse (mod 6,9 pct. i Østdanmark)
- I Tårnby Kommune er 6,4 pct. af alle ikke-vestlige indvandrere på permanent offentlig forsørgelse, hvoraf størstedelen er på førtidspension. Blandt ikke-vestlige efterkommere udgør andelen på permanent offentlig forsørgelse 0,5 pct. De tilsvarende andele for Østdanmark er henholdsvis 11,4 pct. og 2,4 pct.
- For alle etniske grupper er andelen lavere i Tårnby end i Østdanmark.

Kilde: Jobindsats.dk og Danmarks Statistik, januar 2011

5.2 Tilgang til permanent offentlig forsørgelse

I Tårnby Kommune er der sket et fald i antallet af nytilkendelser til permanent forsørgelse på -12,3 pct. I Tårnby kommunen tilkendes generelt færre personer permanent offentlig forsørgelse end gennemsnittet i Østdanmark. I 2010 udgør andelen af nytilkendelser 1,1 pct. af kommunens befolkning i den erhvervsaktive alder.

Figur 11: Udviklingen i nytilkendelser af permanente ydelser i forhold til nytilkendelsernes andel af befolkningen i den erhvervsaktive alder i Østdanmark, opgjort på kommuner og jobcentre, 1. kvrt. 2010 - 4. kvrt. 2010



Kilde: Jobindsats.dk (Førtidspension, fleksjob og ledighedsydelse, antal forløb påbegyndt i perioden)
 Note: De blå linjer angiver gennemsnittet for Østdanmark. Der skal tages forbehold mht. tolkning af ændring i antallet af tilkendelser, da der i mange kommuner er tale om nogle ganske få antal.

Kommuner felt A (Fald i nytilkendelser og få nytilkendelser): Frederiksberg, Gladsaxe, Glostrup, Gribskov, Herlev, Hillerød, Rudersdal, Tårnby/Dragør, Dragør, Tårnby

Kommuner felt B (Fald i nytilkendelser og mange nytilkendelser): Ballerup, Faxe, Greve, Halsnæs, Hvidovre, Køge, Lolland, Ringsted, Slagelse, Vordingborg

Kommuner felt C (Stigning i nytilkendelser/større end Østdanmark og få nytilkendelser): Allerød, Egedal, Frederikssund, Gentofte, Hørsholm, København, Lyngby-Taabæk, Roskilde, Solrød, Vallensbæk, Vallensbæk/Ishøj

Kommuner felt D (Stigning i nytilkendelser/større end Østdanmark og mange nytilkendelser): Albertslund, Bornholm, Brøndby, Fredensborg, Guldborgsund, Helsingør, Holbæk, Høje-Taastrup, Ishøj, Kalundborg, Lejre, Næstved, Odsherred, Rødovre, Stevns

6. MINISTERMÅL 3: BEGRÆNSNING AF ANTALLET AF UNGE PÅ OFFENTLIG FORSØRGELSE

6.1 Udviklingstendenser

Antallet af unge under 30 år på offentlig forsørgelse er steget i hovedparten af kommunerne i Østdanmark det seneste år. I Tårnby Kommune har der været en stigning på 1,4 pct. fra januar 2010 til januar 2011. Det er mindre end den gennemsnitlige stigning i Østdanmark på 3,6 pct.

I januar 2011 var 647 unge i Tårnby Kommune på offentlig forsørgelse, hvilket svarer til 11,8 pct. af alle unge under 30 år i kommunen. Andelen af unge på offentlig forsørgelse er større end gennemsnittet i Østdanmark (10 pct.).

Tårnby Kommune har således haft en mindre stigning i antallet af unge på offentlig forsørgelse end gennemsnittet i Østdanmark. Andelen af unge på offentlig forsørgelse er dog over gennemsnittet i Østdanmark.

Figur 12: Udviklingen i andelen af unge på offentlig forsørgelse i Østdanmark opgjort på kommuner og jobcentre, jan. 2010 – jan. 2011



Kilde: Jobindsats.dk (Alle ydelser under ét, antal fuldtidspersoner)

Note: De blå linjer angiver gennemsnittet for Østdanmark.

Kommuner felt A (Lille stigning og lille bestand): Fredensborg, Frederiksberg, Furesø, Gentofte, København, Dragør.

Kommuner felt B (Lille stigning og stor bestand): Ballerup, Brøndby, Frederikssund, Glostrup, Helsingør, Kalundborg, Lolland, Næstved, Odsherred, Rødovre, Slagelse, Tårnby-Dragør, Tårnby, Vordingborg.

Kommuner felt C (Stor stigning og lille bestand): Allerød, Egedal, Gladsaxe, Hørsholm, Lyngby-Taarbæk, Roskilde, Rudersdal, Solrød, Vallensbæk.

Kommuner felt D (Stor stigning og stor bestand): Albertslund, Bornholm, Faxe, Greve, Gribskov, Guldborgsund, Halsnæs, Herlev, Hillerød, Holbæk, Hvidovre, Høje-Tåstrup, Ishøj, Køge, Lejre, Ringsted, Sorø, Stevn, Vallensbæk-Ishøj.

Blandt unge på offentlig forsørgelse i Tårnby Kommune ses følgende udviklingstendenser:

- Stigning i antallet af unge på a-dagpenge og kontant- og starthjælp i matchgruppe
- Fald i antallet af unge jobklare kontant- og starthjælpsmodtagere

Tabel 5: Udvikling i antallet af unge på offentlig forsørgelse i Tårnby Kommune og Østdanmark opgjort i fuldtidspersoner, jan. 2010 – jan. 2011

	Tårnby				Østdanmark	
	Januar 2010	Januar 2011	Ændring jan. 10 – jan. 11	Andel af befolkningen jan. 11	Ændring jan. 10 – jan. 11	Andel af befolkning en jan. 11
A-dagpenge	154	180	16,9%	3,3%	6,0%	2,6%
Kontant- og starthjælp samt introduktionsydelse	Matchkategori i alt	324	315	-2,8%	5,8%	4,8%
	Match 1: Jobklar	220	182	-17,3%	3,3%	2,2%
	Match 2: Indsatsklar	95	91	-4,2%	1,7%	1,9%
	Match 3: Midlertidig passiv	2	40	1900%	0,7%	0,7%
	Øvrige indsatsklar eller midlertidig passiv	8	2	-75,0%	0,0%	0,0%
Introduktionsydelse	3	5	66,7%	0,1%	30,4%	0,1%
Revalidering	10	5	-50,0%	0,1%	-10,6%	0,2%
Forrevalidering	1	1	0,0%	0,0%	10,7%	0,2%
Sygedagpenge	81	77	-4,9%	1,4%	-6,6%	1,0%
Ledighedsydelse	1	3	200,0%	0,1%	-9,5%	0,0%
Fleksjob	7	6	-14,3%	0,1%	-9,5%	0,1%
Førtidspension	55	57	3,6%	1,0%	4,4%	0,9%
Ydelsesgrupper i alt	638	647	1,4%	11,8%	3,6%	10,0%

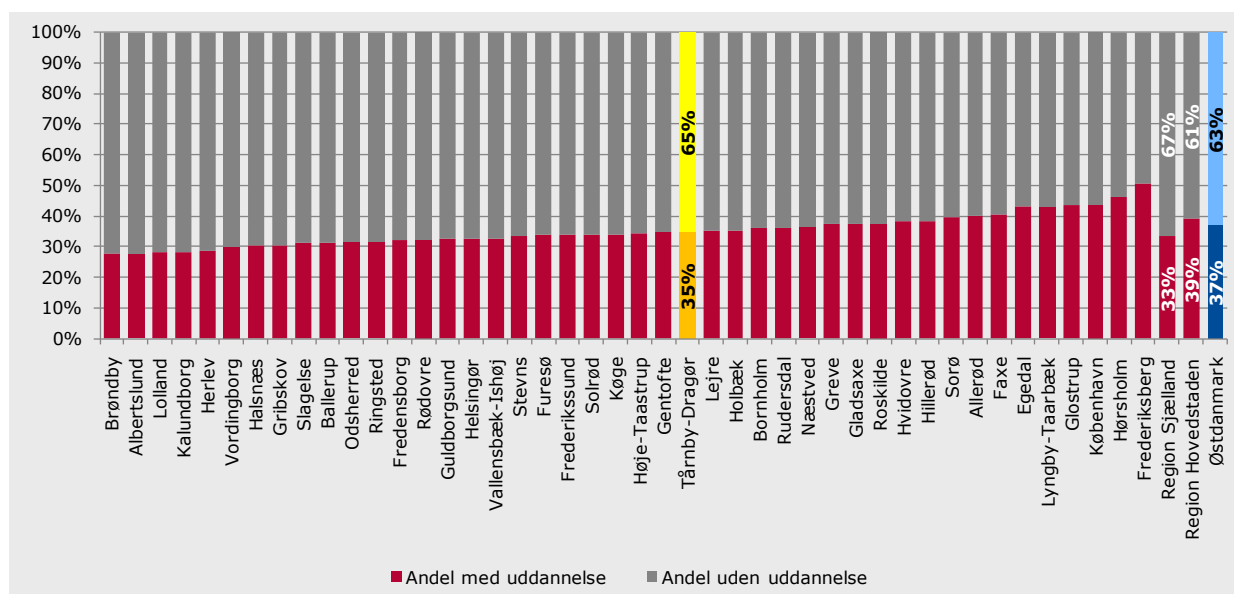
Kilde: Jobindsats.dk (Alle ydelser under ét og kontant- og starthjælp, antal fuldtidspersoner)

Mange ledige unge er uden uddannelse

Størstedelen af de ledige unge har ikke nogen uddannelse, dvs. de hverken har eller er i gang med en erhvervskompetencegivende uddannelse.

I Jobcenter Tårnby-Dragør er 65 pct. af de ledige unge uden uddannelse, svarende til 223 ud af 343 unge under 30 år. Det er en større andel end gennemsnittet for Østdanmark (63 pct.).

Figur 13: Ledige unge med og uden uddannelse i Østdanmark opgjort på kommuner og jobcentre, jan. 2009



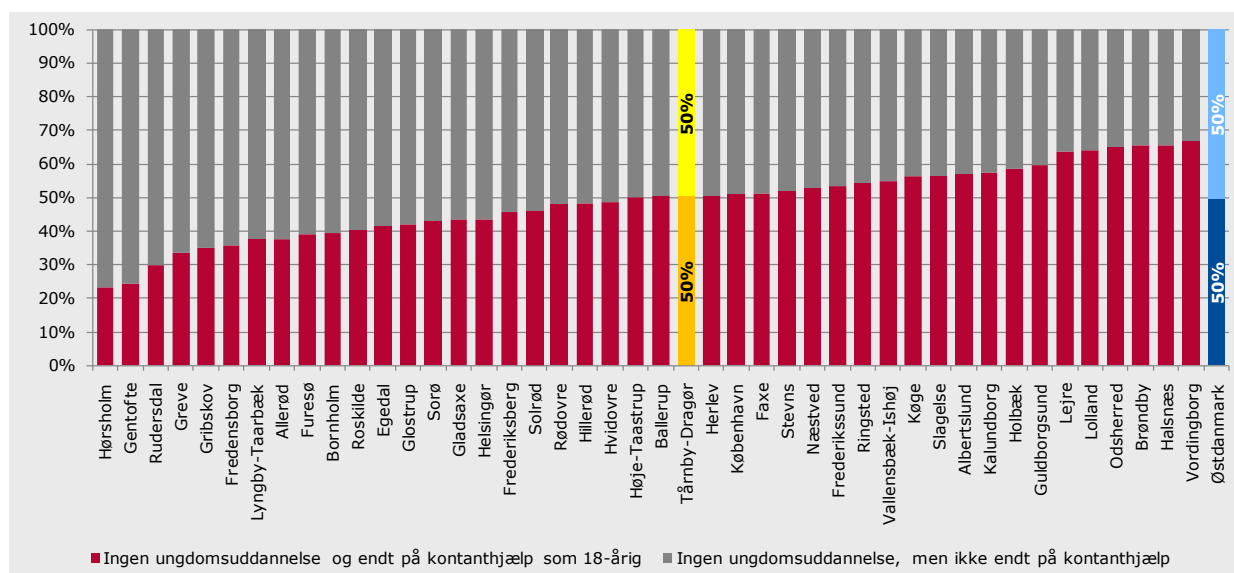
Kilde: IDA og DREAM

Note: Opgørelsen omfatter a-dagpenge og kontant- og starthjælpsmodtagere match 1, 2 og 3 under 30 år. I grafen er Tårnby og Drøgør slået sammen. Nærværende jobcenter er markeret med gul og gennemsnittet for Østdanmark er markeret med blå.

15-17-årige uden uddannelse – stor risiko for at ende på kontanthjælp

En særlig risikogruppe er de 15-17-årige, som ikke er i gang med en uddannelse. I Jobcenter Tårnby-Drøgør modtog 50 pct. af de tidligere 15-17-årige uden igangværende uddannelse kontanthjælp som 18-årig. Det er samme niveau som i Østdanmark (50 pct.).

Figur 14: 15-17-årige uden uddannelse som er på kontanthjælp som 18-årige i Østdanmark opgjort på kommuner, 2010



Kilde: Analyse af 15-17-årige uden uddannelse i Østdanmark”, Rambøll Management Consulting, 2010

Note: I grafen er Tårnby og Drøgør slået sammen. Nærværende jobcenter er markeret med gul og gennemsnittet for Østdanmark er markeret med blå.

I januar 2010 var der i Jobcenter Tårnby-Dragør 82 15-17-årige uden igangværende uddannelse, svarende til 3,9 pct. af alle 15-17-årige i jobcenteret. I Østdanmark er udgør andelen af 15-17-årige uden igangværende uddannelse 4,1 pct.

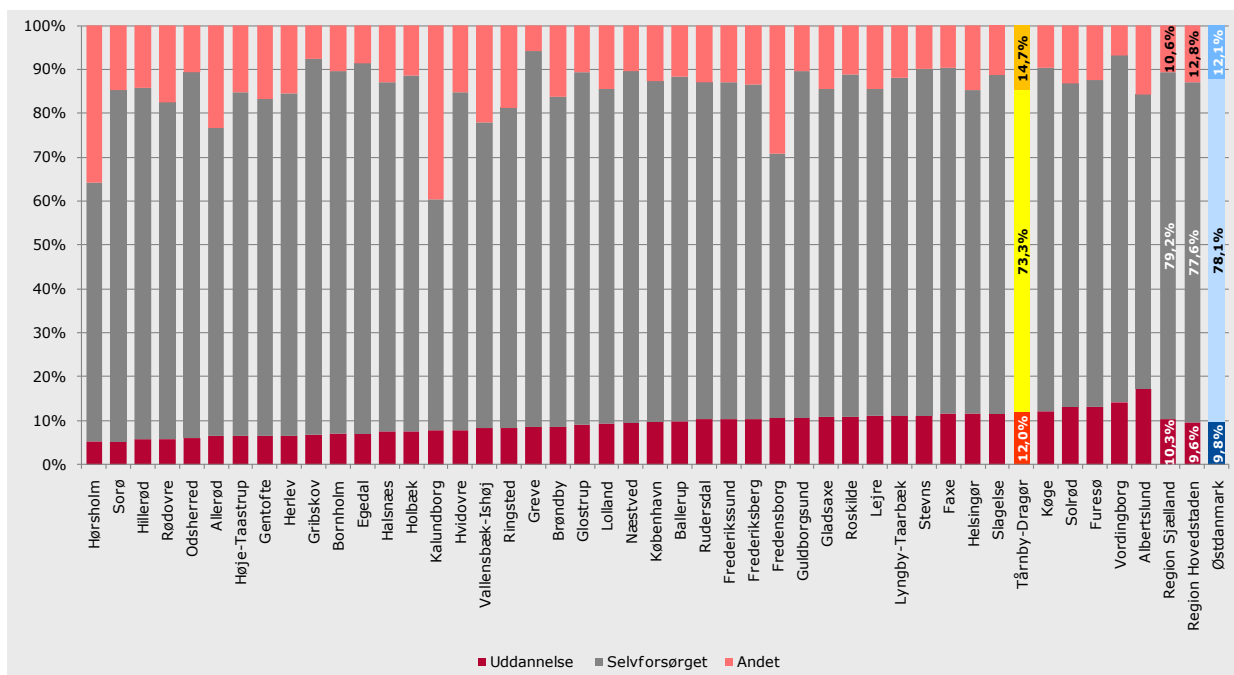
Blandt unge 15-17-årige uden uddannelse er det især følgende grupper, der er i risiko for at komme på kontanthjælp som 18-årige:

- Unge mænd
- Unge med ikke-vestlig oprindelse
- Unge med enlige forældre
- Unge, hvis forældre er på offentlig forsørgelse og/eller uden uddannelse
- Udeboende unge

Unge i uddannelse

I Jobcenter Tårnby-Dragør overgår 12 pct. af de ledige unge på a-dagpenge og kontant- og starthjælp til uddannelse efter endt ledighedsforløb. Dette placerer jobcenteret i den høje ende blandt kommunerne og jobcentrene i Østdanmark. 73,3 pct. af de ledige unge i Jobcenter Tårnby-Dragør afslutter deres ledighedsforløb ved at overgå til selvforsørgelse. Det er en mindre andel end i Østdanmark.

Figur 15: Andel af afsluttede forløb for nyledige unge i Østdanmark opgjort på kommuner og jobcentre, 2. kv. 2010



Kilde: DREAM

Note: Målgruppen omfatter alle ledige unge under 30 år, dvs. kontant- og starthjælpsmodtagere matchgruppe 1, 2 og 3 og a-dagpengemodtagere, der var nyledige i 2.kvt 2009 og som inden 2.kvt. 2010 har afsluttet forløbet. I målingen tages der ikke højde for personer, der ophører med at modtage kontant- eller starthjælp eller a-dagpenge, men senere i perioden modtager ydelsen. Uddannelse indbefatter SU med og uden ydelse. Andet indbefatter sygedagpenge, ferieledighed, udvandret m.v.

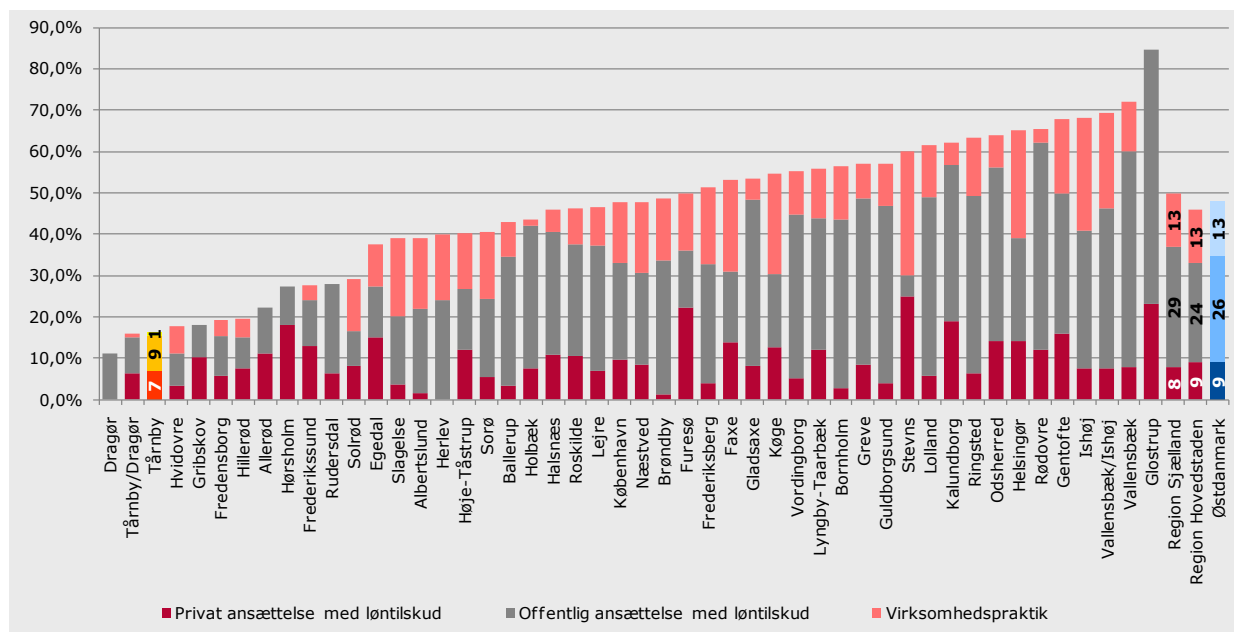
I grafen er Tårnby og Dragør slået sammen. Nærværende jobcenter er markeret med gul og gennemsnittet for Østdanmark er markeret med blå.

6.2 Indsatsen

Den virksomhedsrettede indsats overfor de ledige unge

I Tårnby Kommune udgør den virksomhedsrettede aktivering blandt **unge a-dagpengemodtagere** 17 pct. af alle aktiveringsforløb, hvilket er under gennemsnittet for Østdanmark (48 pct.). Offentligt løntilskud udgør hovedparten af de virksomhedsrettede tilbud i både Tårnby Kommune og i Østdanmark.

Figur 16: Andel virksomhedsrettet aktivering af alle aktiveringsforløb for a-dagpengemodtagere under 30 år i Østdanmark opgjort på kommuner og jobcentre, ultimo jan. 2011

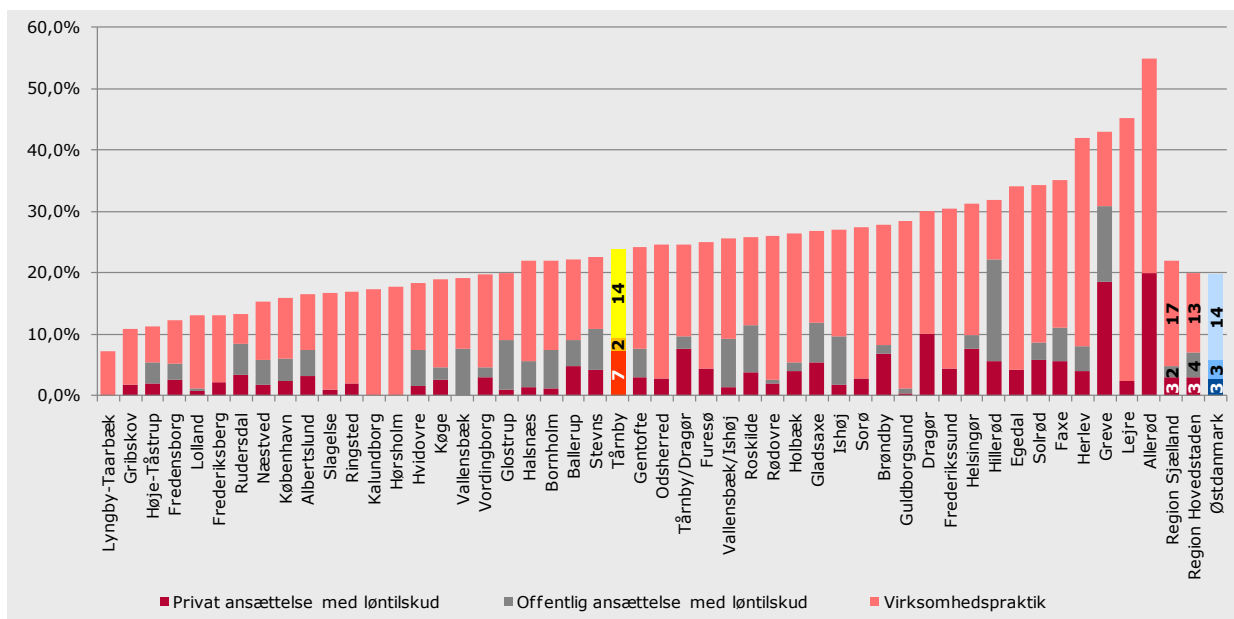


Kilde: Jobindsats.dk (A-dagpenge, antal forløb ultimo perioden)

Note: Nærværende kommune er markeret med gul og gennemsnittet for Østdanmark er markeret med blå.

I Tårnby Kommune udgør den virksomhedsrettede aktivering blandt **unge jobklare kontant- og starthjælpsmodtagere** 23 pct. af alle aktiveringsforløb, hvilket er over gennemsnittet for Østdanmark (20 pct.). Virksomhedspraktik udgør hovedparten af de virksomhedsrettede tilbud både i Tårnby Kommune og Østdanmark.

Figur 17: Andel virksomhedsrettet aktivering af alle aktiveringsforløb for jobklare kontant- og starthjælpsmodtagere under 30 år i Østdanmark opgjort på kommuner og jobcentre, ultimo dec. 2010



Kilde: Jobindsats.dk (Kontant- og starthjælp, antal forløb ultimo perioden)

Note: Nærværende kommune er markeret med gul og gennemsnittet for Østdanmark er markeret med blå.

7. MINISTERMÅL 4: BEGRÆNSNING AF IKKE-VESTLIGE INDVANDRERE OG EFTERKOMMERE PÅ OFFENTLIG FORSØRGELSE

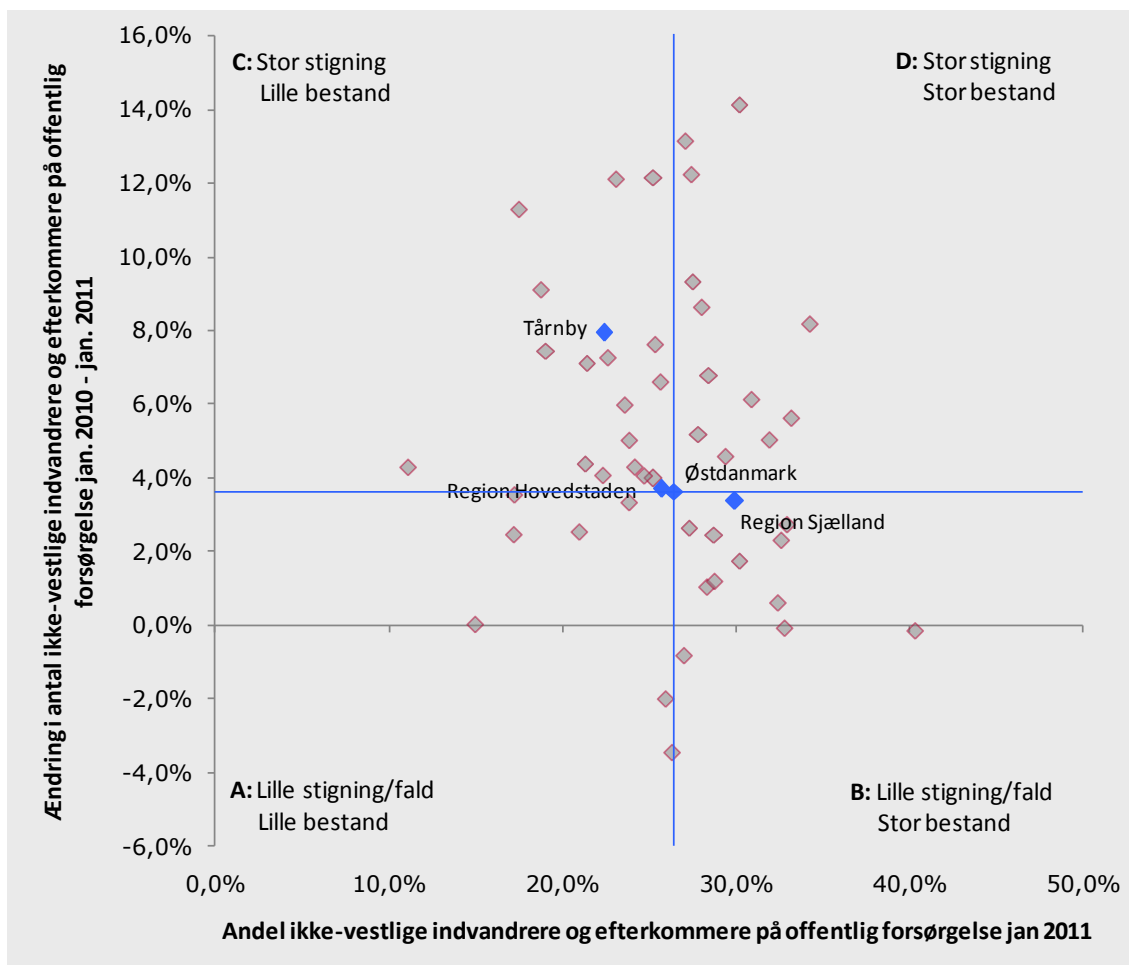
7.1 Udviklingstendenser

I stort set alle kommuner i Østdanmark har der været en stigning i antallet af ikke-vestlige indvandrere på offentlig forsørgelse, mens der i nogle få kommuner har været et fald i antallet af ikke-vestlige efterkommere på offentlig forsørgelse.

Tårnby Kommune har haft en stigning på 7,9 pct. i antallet af ikke-vestlige indvandrere og efterkommere på offentlig forsørgelse. Stigningen ligger over niveauet for Østdanmark (3,6 pct.).

Andelen af ikke-vestlige indvandrere og efterkommere på offentlig forsørgelse i Tårnby Kommune ligger i januar 2011 på 22,4 pct., hvilket er under gennemsnittet for Østdanmark (26,5 pct.).

Figur 18: Udviklingen i antallet af ikke-vestlige indvandrere og efterkommere på offentlig forsørgelse i Østdanmark opgjort på kommuner og jobcentre, jan. 2010 – jan. 2011



Kilde: Jobindsats.dk (Alle ydelser under ét, antal fuldtidspersoner)

Note: De blå linjer angiver gennemsnittet for Østdanmark.

Kommuner felt A (Lille stigning og lille bestand): Furesø, Glostrup, Gribskov, Herlev, Lyngby-Taarbæk, Dragør og Vallensbæk

Kommuner felt B (Lille stigning og stor bestand): Fredensborg, Greve, Guldborgsund, Helsingør, Hillerød, Holbæk, København, Lolland, Næstved, Ringsted, Slagelse og Region Sjælland

Kommuner felt C (Stor stigning og lille bestand): Albertslund, Allerød, Egedal, Frederiksberg, Gentofte, Gladsaxe, Hvidovre, Hørsholm, Lejre, Odsherred, Roskilde, Rudersdal, Rødovre, Solrød, Sorø, Tårnby/Dragør, Tårnby, Vallensbæk/Ishøj og Region Hovedstaden

Kommuner felt D (Stor stigning og stor bestand): Ballerup, Bornholm, Brøndby, Faxe, Frederikssund, Halsnæs, Høje-Taastrup, Kalundborg, Køge, Stevns, Ishøj og Vordingborg

Ikke-vestlige indvandrere og efterkommere på offentlig forsørgelse opgjort på ydelser

I Tårnby Kommune er det særligt følgende grupper blandt ikke-vestlige indvandrere og efterkommere på offentlig forsørgelse der er steget i antal:

- Ikke-vestlige indvandrere og efterkommere på a-dagpenge
- Ikke-vestlige efterkommere kontant- og starthjælp matchgruppe 3

Tabel 6: Udvikling i antallet af ikke-vestlige indvandrere og efterkommere på offentlig forsørgelse i Tårnby Kommune og Østdanmark, opgjort på fuldtidspersoner, jan. 2010 – jan. 2011

		Tårnby						Østdanmark			
		Ikke-vestlige indvandrere			Ikke-vestlige efterkommere			Ikke-vestlige indvandrere		Ikke-vestlige efterkommere	
		Jan 2011	Ændring jan. 10 - jan. 11	Andel af befolkningen jan. 11	Jan. 2011	Ændring jan. 10 - jan. 11	Andel af befolkningen jan. 11	Ændring jan. 10 - jan. 11	Andel af befolkningen jan. 11	Ændring jan. 10 - jan. 11	Andel af befolkningen jan. 11
A-dagpenge		125	12,6%	6,6%	19	58,3%	4,6%	7,3%	5,7%	19,9%	3,9%
Kon- tan- t- og star- thj- ælp	Matchkategori i alt	133	3,9%	7,0%	17	-5,6%	4,1%	-1,5%	9,9%	17,7%	5,6%
	Match 1: Jobklar	42	-20,8%	2,2%	10	-23,1%	2,4%	-13,0%	2,8%	5,9%	2,8%
	Match 2: Indsatsklar	51	-19,0%	2,7%	4	-20,0%	1,0%	1,6%	4,7%	16,8%	1,9%
	Match 3: Midlertidig passiv	40	344,4%	2,1%	3	0,0%	0,7%	11,7%	2,4%	116,0%	0,8%
	Øvrige indsatsklar/midlertidig passiv	1	-66,7%	0,1%	0	0,0%	0,0%	-47,5%	0,1%	-61,9%	0,0%
Introduktionsydelse		12	33,3%	0,6%	0	0,0%	0,0%	20,9%	0,7%	-9,1%	0,0%
Revalidering		0	0,0%	0,0%	1	0,0%	0,2%	-15,4%	0,2%	16,4%	0,2%
Forrevalidering		0	0,0%	0,0%	0	0,0%	0,0%	-13,2%	0,0%	14,8%	0,1%
Sygedagpenge		78	23,8%	4,1%	7	-30,0%	1,7%	-7,0%	2,5%	-4,4%	1,5%
Ledighedsydelse		5	0,0%	0,3%	0	0,0%	0,0%	7,6%	0,3%	-10,0%	0,1%
Fleksjob		8	-11,1%	0,4%	0	0,0%	0,0%	3,3%	0,5%	20,7%	0,1%
Førtidspension		108	-2,7%	5,7%	2	-33,3%	0,5%	6,8%	9,4%	16,4%	1,6%
Ydelsesgrupper i alt		470	8,0%	24,8%	47	6,8%	11,4%	2,7%	29,4%	14,9%	13,0%

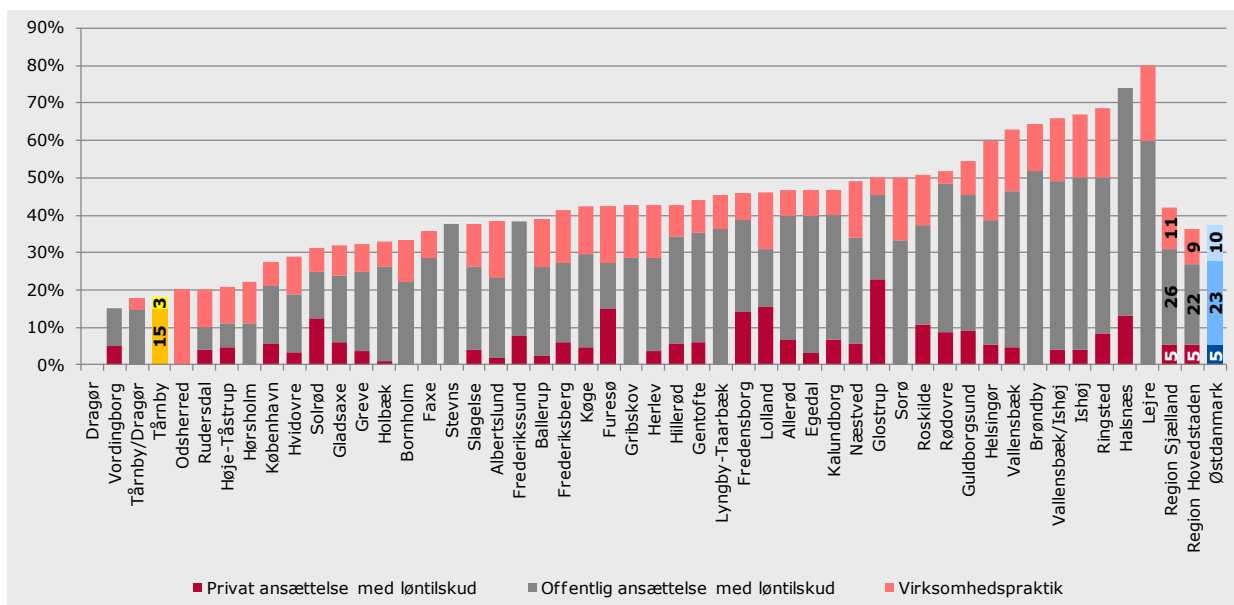
Kilde: Jobindsats.dk (Alle ydelser under ét og kontant- og starthjælp, antal fuldtidspersoner)

7.2 Indsatsen

Den virksomhedsrettede indsats overfor de ledige ikke-vestlige indvandrere og efterkommere

I Tårnby Kommune udgør den virksomhedsrettede aktivering blandt **a-dagpengemodtagere med ikke-vestlig baggrund** 18 pct. af alle aktiveringsforløb. Dette er under gennemsnittet for Østdanmark (37 pct.). Offentligt løntilskud udgør hovedparten af de virksomhedsrettede tilbud både i Tårnby Kommune og Østdanmark.

Figur 19: Andel virksomhedsrettet aktivering af alle aktiveringsforløb for ikke-vestlige indvandrere og efterkommere a-dagpenge i Østdanmark opgjort på kommuner og jobcentre, ultimo jan. 2011

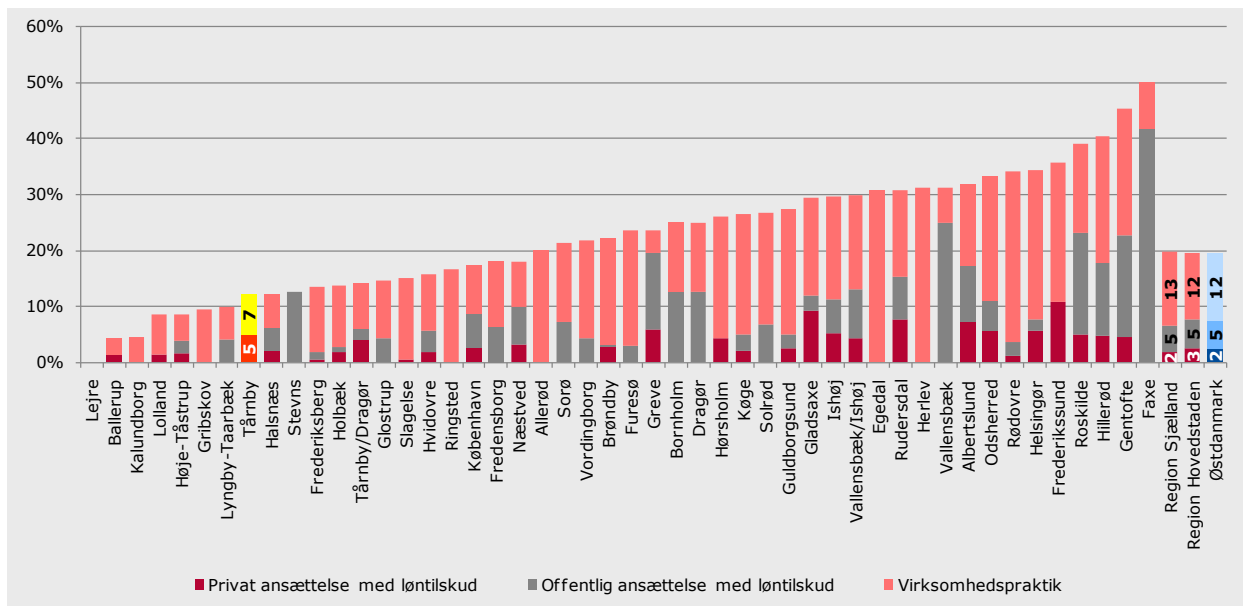


Kilde: Jobindsats.dk (A-dagpenge, antal forløb ultimo perioden)

Note: Nærværende kommune er markeret med gul og gennemsnittet for Østdanmark er markeret med blå. I Tårnby kommune blev der ikke anvendt privat løntilskud overfor målgruppen i den opgjorte periode.

I Tårnby Kommune udgør den virksomhedsrettede aktivering blandt **kontant- og starthjælpsmodtagere med ikke-vestlig baggrund** 12 pct. af alle aktiveringsforløb, hvilket er under gennemsnittet for Østdanmark (20 pct.). Her udgør virksomhedspraktik hovedparten af de virksomhedsrettede tilbud, og det gælder både Tårnby Kommune og Østdanmark.

Figur 20: Andel virksomhedsrettet aktivering af alle aktiveringsforløb for jobklare ikke-vestlige indvandrere og efterkommere på kontant- og starthjælp i Østdanmark opgjort på kommuner og jobcentre, ultimo dec. 2010



Kilde: Jobindsats.dk (Kontant- og starthjælp, antal forløb ultimo perioden)

Note: Nærværende kommune er markeret med gul og gennemsnittet for Østdanmark er markeret med blå. I Tårnby kommune blev der ikke anvendt offentligt løntilskud overfor målgruppen i den opgjorte periode.



Beskæftigelsesrådet
Beskæftigelsesregion
Hovedstaden & Sjælland

RAMBOLL

MANAGEMENT
& SOCIETY