



Beskæftigelsesrådet
Beskæftigelsesregion
Hovedstaden & Sjælland

Marts 2011

**Situationen på arbejdsmarkedet og de
beskæftigelsespolitiske udfordringer i**

Rudersdal Kommune

2010 - 2012



1. INTRODUKTION

Dette notat sammenfatter udviklingen på arbejdsmarkedet i Rudersdal Kommune. Formålet med notatet er at understøtte den lokale tilrettelæggelse af beskæftigelsesindsatsen i 2012 og at være input til beskæftigelsesplanen for 2012.

Notatet indeholder følgende kapitler:

- *Kapitel 2:* Sammenfatning af de væsentligste **hovedudfordringer** på arbejdsmarkedet i Rudersdal Kommune
- *Kapitel 3:* Den **aktuelle situation** på arbejdsmarkedet i Rudersdal Kommune.
- *Kapitel 4:* **Arbejdskraftreserven** i kommunen (ministermål 1)
- *Kapitel 5:* **Personer på permanent offentlig forsørgelse** i kommunen (ministermål 2)
- *Kapitel 6:* **Unge på offentlig forsørgelse** i kommunen (ministermål 3)
- *Kapitel 7:* **Indvandrere og efterkommere** fra ikke-vestlige lande på offentlig forsørgelse (ministermål 4)

2. SAMMENFATNING

Hovedudfordringer for Rudersdal Kommune

Stigning i antallet på offentlig forsørgelse, men relativ lille andel

- I Rudersdal Kommune har der været en stigning på 1,9 pct. i antallet på offentlig forsørgelse, hvilke er lidt højere end i Østdanmark (0,9 pct.). Det er især antallet på a-dagpenge og kontant- og starthjælp match 3, der er steget.
- I alt 9,7 pct. af befolkningen i den erhvervsaktive alder er på offentlig forsørgelse, hvilket er en mindre andel end gennemsnittet i Østdanmark (16,9 pct.).
- Stigningen i antallet af a-dagpengemodtagere har medvirket til en stigning i bruttoledigheden i Rudersdal Kommune på 17,2 pct. mod 10,4 pct. i Østdanmark.

Flere er blevet langtidsledige

- Antallet af langtidsledige, dvs. personer der har været ledige i mindst 40 sammenhængende uger, er steget. Langtidsledigheden udgør 16 pct. af de bruttoledige i Rudersdal Kommune, hvilket er en mindre andel end i Østdanmark (22 pct.).

Stigning i arbejdskraftreserven, men mindre andel end i Østdanmark

- Arbejdskraftreserven er steget med 7,3 pct. i Rudersdal Kommune mod 6,5 pct. i Østdanmark. Arbejdskraftreserven udgør dog en mindre andel af befolkningen end gennemsnittet i Østdanmark (1,9 pct. mod 3,4 pct. i Østdanmark).

Stigning i antallet af ikke-vestlige indvandrere på permanent forsørgelse

- Antallet på permanent forsørgelse er faldet med -0,4 pct. i Rudersdal Kommune svarende til udviklingen i Østdanmark. Faldet skyldes et fald i antallet af personer med dansk oprindelse, hvorimod antallet af ikke-vestlige indvandrere på ledighedsydelse og førtidspension er steget. Der er dog tale om relativ få antal personer.
- I alt 4,3 pct. af befolkningen i Rudersdal Kommune er på permanent forsørgelse, hvilket er mindre end gennemsnittet i Østdanmark (7,2 pct.).

Stigning i antallet af unge på offentlig forsørgelse end i Østdanmark

- Rudersdal Kommune har haft en stigning på 16 pct. i antallet af unge på offentlig forsørgelse (mod 3,6 pct. i Østdanmark). Især antallet af unge på a-dagpenge og kontant- og starthjælp match 3 er steget.
- Andelen af unge på offentlig forsørgelse er dog mindre end gennemsnittet i Østdanmark (5,7 pct. mod 10 pct.).
- I alt 72 pct. af alle unge ledige i Rudersdal Kommune har ikke en erhvervskompetencegivende uddannelse mod 63 pct. i Østdanmark (januar 2009).

Stor stigning i antallet af indvandrere på offentlig forsørgelse

- Rudersdal Kommune har haft en stigning på 11,3 pct. i antallet af ikke-vestlige indvandrere og efterkommere på offentlig forsørgelse (mod 3,6 pct. i Østdanmark). Det er især antallet af ikke-vestlige indvandrere på a-dagpenge, kontant- og starthjælp match 3 og førtidspension, der er steget.
- 17,5 pct. af samtlige ikke-vestlige indvandrere og efterkommere Rudersdal Kommune er på offentlig forsørgelse (mod 26,5 pct. i Østdanmark).

Note: Opgørelserne er fra januar 2011 (og udvikling jan 2010-jan 2011), hvor andet ikke er noteret

3. SITUATIONEN PÅ ARBEJDSMARKEDET

Den finansielle og økonomiske krise har medført en stigning i antallet af personer på offentlig forsørgelse. Stigningen er dog aftaget i løbet af 2010. Mens der for hele Østdanmark har været tale om en stigning på 0,9 pct. fra januar 2010 til januar 2011, har der i Rudersdal Kommune været tale om en stigning på 1,9 pct.

I Rudersdal Kommune modtager 9,7 pct. af befolkningen i den erhvervsaktive alder offentlig forsørgelse, hvilket er en væsentlig lavere andel end gennemsnittet i Østdanmark (16,9 pct.)¹.

Tabel 1: Personer på offentlig forsørgelse i Rudersdal Kommune og Østdanmark, jan. 2010 – jan. 2011

	Rudersdal				Østdanmark		
	Januar 2010	Januar 2011	Ændring jan. 10- jan. 11	Andel af befolkningen jan. 11	Ændring jan. 10- jan. 11	Andel af befolkningen jan. 11	
A-dagpenge	644	687	6,7%	2,1%	5,6%	3,5%	
Kontant- og start- hjælp	Matchkategori i alt	473	529	11,8%	1,6%	4,2%	3,7%
	Match 1: Jobklar	198	205	3,5%	0,6%	-8,9%	1,3%
	Match 2: Indsatsklar	231	147	-36,4%	0,4%	2,0%	1,6%
	Match 3: Midlertidig passiv	40	176	340,0%	0,5%	56,0%	0,7%
	Øvrige indsatsklar / midlertidig passiv	4	1	-75,0%	0,0%	-61,3%	0,0%
Introduktionsydelse	27	29	7,4%	0,1%	24,8%	0,1%	
Revalidering	23	36	56,5%	0,1%	-11,7%	0,3%	
Forrevalidering	19	22	15,8%	0,1%	4,1%	0,0%	
Sygedagpenge	538	487	-9,5%	1,5%	-5,5%	2,2%	
Ledighedsydelse	47	50	6,4%	0,2%	4,2%	0,3%	
Fleksjob	216	218	0,9%	0,7%	0,5%	1,0%	
Førtidspension	1.178	1.168	-0,8%	3,5%	-0,9%	5,8%	
I alt	3.166	3.226	1,9%	9,7%	0,9%	16,9%	

Kilde: Jobindsats.dk (Alle ydelser under ét, antal fuldtidspersoner)

Stigningen i antallet af personer på offentlig forsørgelse skyldes især en stigning i antallet af a-dagpenge- og kontant- og starthjælpsmodtagere matchgruppe 1 og 3².

Det største fald i Rudersdal Kommune ses blandt sygedagpengemodtagere (-9,5 pct.), og faldet er større end i Østdanmark (-5,5 pct.).

¹ Befolkningen i den erhvervsaktive alder defineres som 16-66-årige. Når begrebet befolkning eller befolkningsgruppe benyttes i nærværende rapport refereres der til befolkningen i den erhvervsaktive alder, med mindre andet er angivet.

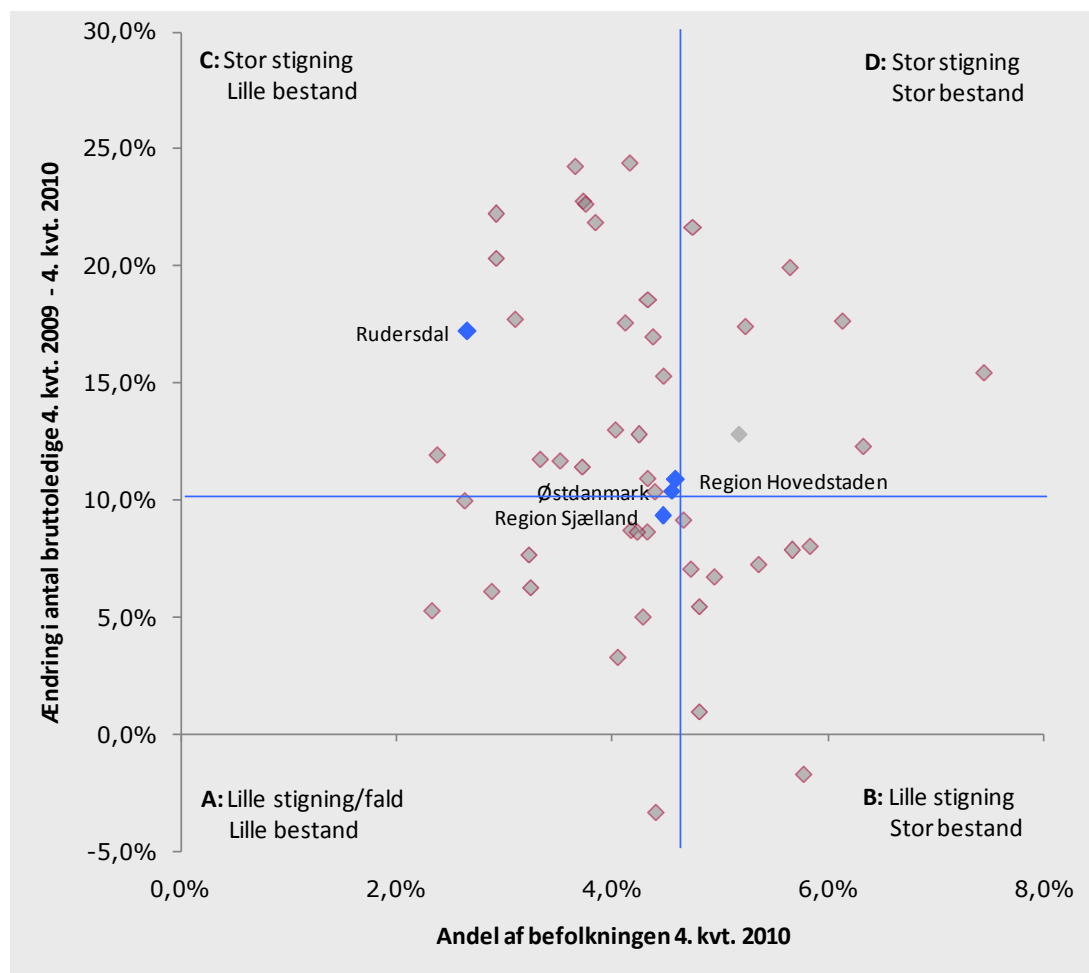
² Stigningen i matchgruppe 3 kan skyldes ændret match i forbindelse med implementering af den nye matchmodel.

3.1 Bruttoledighed

Bruttoledigheden, der omfatter såvel ledige som aktiverede, var i 4. kv. 2010 i Rudersdal Kommune på 886 personer svarende til 2,7 pct. af befolkningen. Det er under niveauet for Østdanmark (4,6 pct.).

I Rudersdal Kommune har der været en stigning på 17,2 pct. fra 4. kv. 2009 til 4. kv. 2010. Til sammenligning var den gennemsnitlige stigning i Østdanmark 10,4 pct. i samme periode.

Figur 1: Udviklingen i bruttoledigheden og bruttoledighedens andel af den erhvervsaktive befolkning i Østdanmark opgjort på kommuner og jobcentre, 4. kv. 2009 – 4. kv. 2010



Kilde: Statistikbanken, Jobindsats.dk og egne beregninger

Note: De blå linjer angiver gennemsnittet for Østdanmark.

Kommuner i felt A (Lille stigning og lille bestand): Fredensborg, Gentofte, Guldborgsund, Helsingør, Herlev, Holbæk, Hørsholm, Roskilde, Sorø, Tårnby/Dragør, Dragør, Vordingborg.

Kommuner i felt B (Lille stigning og stor bestand): Albertslund, Bornholm, Faxe, Glostrup, Høje-Taastrup, København, Køge, Næstved, Tårnby.

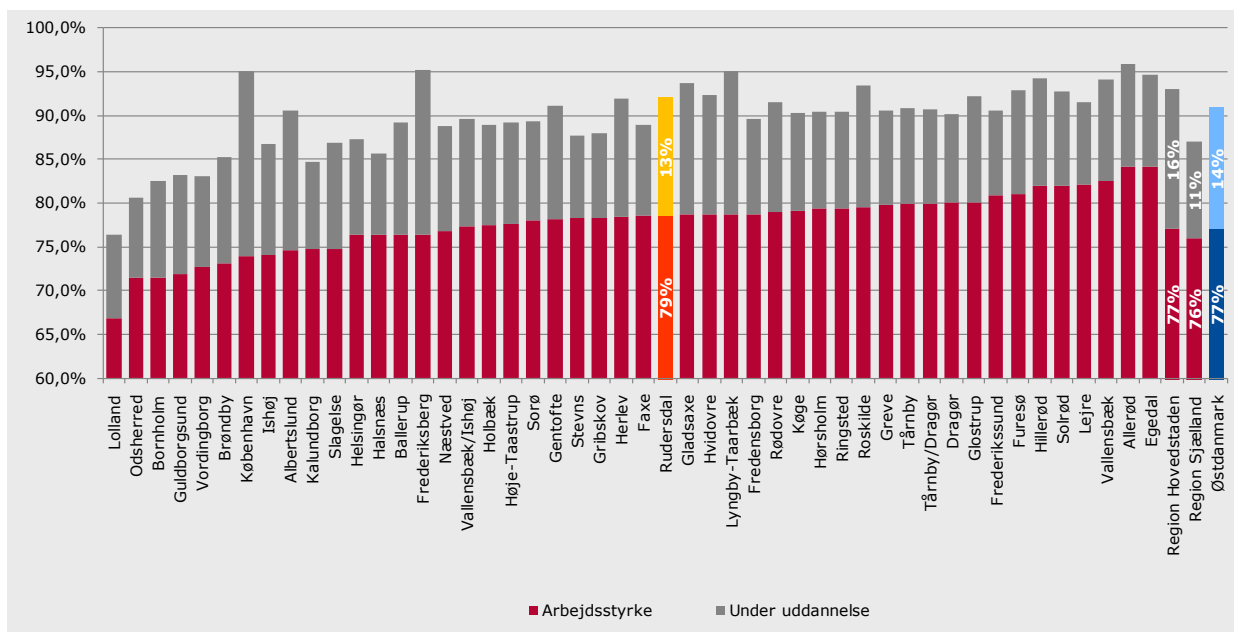
Kommuner felt C (Stor stigning og lille bestand): Allerød, Ballerup, Egedal, Frederiksberg, Frederikssund, Furesø, Gladsaxe, Greve, Gribskov, Hillerød, Hvidovre, Kalundborg, Lejre, Lyngby-Taarbæk, Ringsted, Rudersdal, Rødovre, Solrød, Stevn, Vallensbæk.

Kommuner felt D (Stor stigning og stor bestand): Brøndby, Halsnæs, Ishøj, Lolland, Odsherred, Slagelse, Vallensbæk/Ishøj.

3.2 Arbejdsstyrke og personer under uddannelse

Der er betydelig forskel på kommunerne i Østdanmark i forhold til, hvor stor en andel af befolkningen der indgår i arbejdsstyrken eller er under uddannelse. I Rudersdal Kommune er i alt 92 pct. af befolkningen i den erhvervsaktive alder enten i arbejdsstyrken (79 pct.) eller under uddannelse (13 pct.), hvilket er over gennemsnittet i Østdanmark (91 pct.).

Figur 2: Arbejdsstyrken og personer under uddannelse som andel af befolkning i den erhvervsaktive alder i Østdanmark opgjort på kommuner og jobcentre, 2009



Kilde: Statistikbanken og egne beregninger

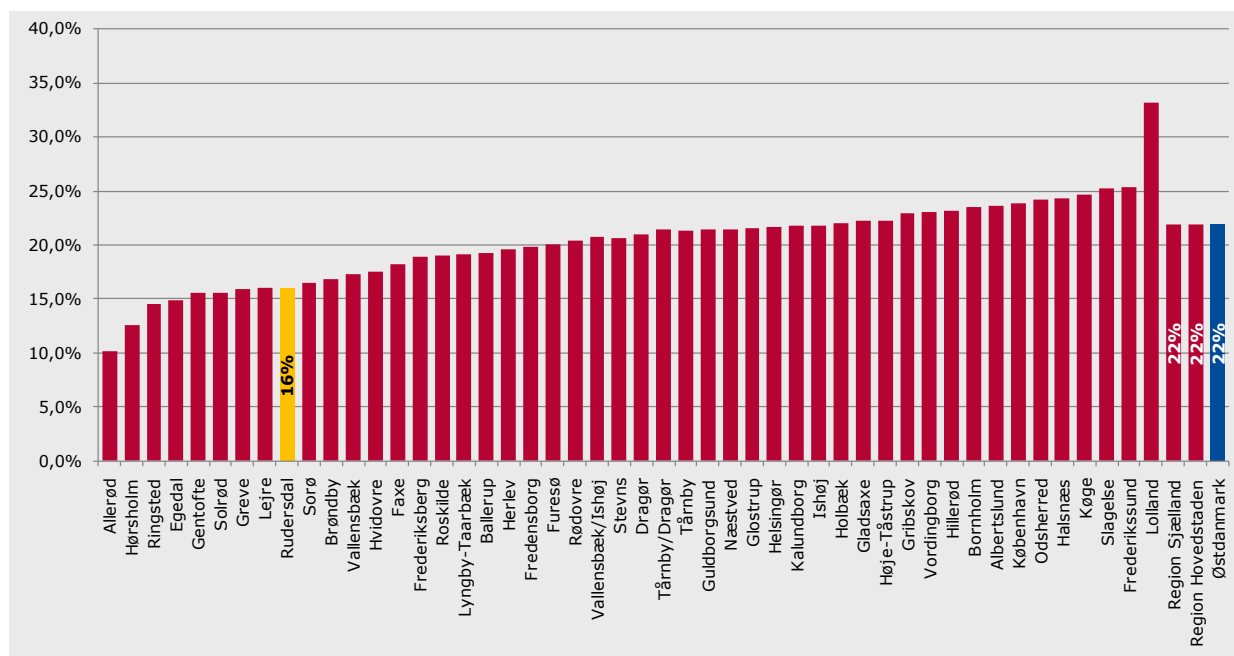
Note: Under uddannelse er opgjort som antal elever i fuldtidsuddannelse undtaget voksenuddannelser. Bemærk at skalaen på y-aksen starter ved 60 pct.

Nærværende kommune er markeret med gul og gennemsnittet for Østdanmark er markeret med blå.

3.3 Langtidsledighed

Andelen af bruttoledige som er langtidsledige, dvs. personer der har været ledige i mindst 40 sammenhængende uger, udgør 16 pct. af alle bruttoledige i Rudersdal Kommune, hvilket er under niveauet for Østdanmark (22 pct.).

Figur 3: Andel langtidsledige af bruttoledige i Østdanmark opgjort på kommuner, 3. kv. 2010



Kilde: DREAM, Statistikbanken og egne udregninger

Note: Tal for bruttoledighed er opgjort for fuldtidspersoner i 3. kv. 2010. Tal for langtidsledighed er opgjort for fuldtidspersoner september 2010.

Nærværende kommune er markeret med gul og gennemsnittet for Østdanmark er markeret med blå.

3.4 Prognose for udviklingen på det lokale arbejdsmarked

For Østdanmark forventes ledigheden at være svagt faldende frem til 2012. For Rudersdal Kommune forventes en tilsvarende udvikling, idet ledigheden forventes at falde frem mod 2012. Kommunens andel af alle bruttoledige i Østdanmark forventes at være lidt højere i 2012.

Tabel 2: Prognose for udviklingen i bruttoledigheden i Rudersdal Kommune og Østdanmark, opgjort på fuldtidspersoner, 1. kv. 2011 – 4. kv. 2012

	1. kv. 2011	2. kv. 2011	3. kv. 2011	4. kv. 2011	1. kv. 2012	2. kv. 2012	3. kv. 2012	4. kv. 2012
Rudersdal	820	781	773	814	775	739	739	773
Andel ift. Østdanmark	1,0%	1,0%	1,1%	1,1%	1,0%	1,0%	1,1%	1,1%
Østdanmark	81.770	76.179	68.388	71.256	77.260	72.136	65.308	67.684

Kilde: BRHS, Finansministeriet og Rambøll Management Consulting

4. MINISTERMÅL 1: BEGRÆNSNING AF ARBEJDSKRAFTRESERVEN

4.1 Udviklingstendenser

Arbejdskraftreserven er steget i hele Østdanmark

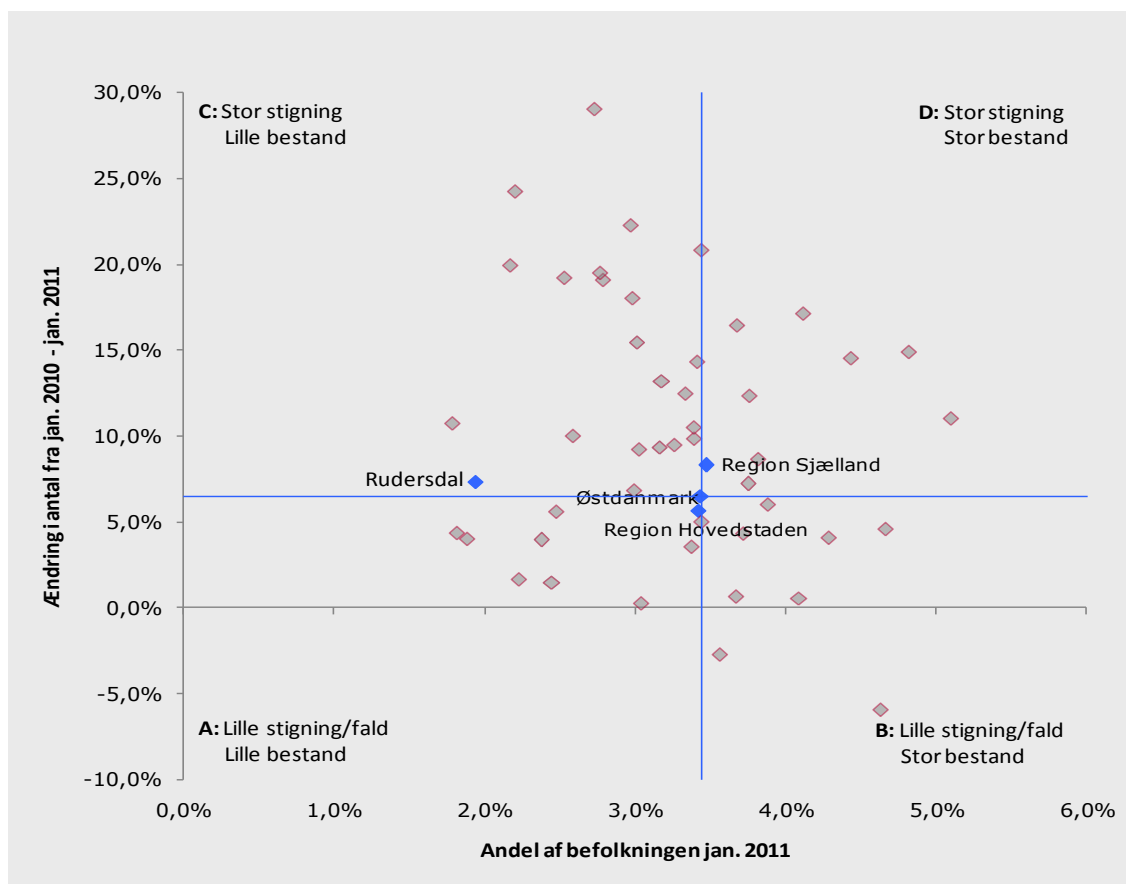
Som for de fleste kommuner i Østdanmark er arbejdskraftreserven steget i Rudersdal Kommune fra januar 2010 til januar 2011. I Rudersdal Kommune har der været en stigning på 7,3 pct., mens der for hele Østdanmark har været en stigning på 6,5 pct. Der er i alt 645 personer i arbejdskraftreserven i Rudersdal Kommune i januar 2011.

I Rudersdal Kommune udgjorde arbejdskraftreserven 1,9 pct. af befolkningen i januar 2011, mens arbejdskraftreservens andel af befolkningen i Østdanmark var 3,4 pct.

Rudersdal Kommune har således haft en større stigning i arbejdskraftreserven end de fleste andre kommuner i Østdanmark. Arbejdskraftreserven udgør dog en mindre andel af befolkningen end i Østdanmark.

Udviklingen i arbejdskraftreserven i Østdanmark er illustreret i figur 4, hvor kommunerne er placeret ift. arbejdskraftreservens andel af befolkningen, samt stigningsprocenten i perioden januar 2010 til januar 2011.

Figur 4: Udviklingen i arbejdskraftreserven og arbejdskraftreservens andel af befolkningen i Østdanmark, opgjort på kommuner og jobcentre, jan. 2010 – jan. 2011



Kilde: DREAM

Note: De blå linjer angiver gennemsnittet for Østdanmark.

Kommuner i felt A (Lille stigning/fald og lille bestand): Fredensborg, Furesø, Gentofte, Helsingør, Holbæk, Hørsholm, Roskilde, Dragør.

Kommuner i felt B (Lille stigning/fald og stor bestand): Albertslund, Bornholm, Herlev, Høje-Taastrup, København, Køge, Næstved, Vordingborg.

Kommuner felt C (Stor stigning og lille bestand): Allerød, Ballerup, Egedal, Frederiksberg, Frederikssund, Gladsaxe, Greve, Guldborgsund, Hillerød, Hvidovre, Lejre, Lyngby-Taarbæk, Ringsted, Rudersdal, Rødovre, Solrød, Sorø, Tårnby/Dragør, Vallensbæk.

Kommuner i felt D (Stor stigning og stor bestand): Brøndby, Faxe, Glostrup, Halsnæs, Ishøj, Lolland, Odsherred, Slagelse, Stevn, Tårnby, Vallensbæk-Ishøj.

Udviklingen i arbejdskraftreserven i Rudersdal Kommune fra januar 2010 til januar 2011 er kendetegnet ved:

- Større stigning i antallet af mænd end kvinder
- Større stigning i antal af ikke-vestlige indvandrere og efterkommere end de øvrige befolkningsgrupper
- Størst stigning blandt unge under 25 år og ledige mellem 30-39 år

Tabel 3: Udviklingen i arbejdskraftreserven i Rudersdal Kommune og Østdanmark, opgjort på køn, herkomst og alder, jan. 2010 – jan. 2011

		Rudersdal			Østdanmark	
		Januar 2010	Januar 2011	Ændring jan. 10 - jan 11	Ændring jan. 10 - jan. 11	
Køn	Kvinder	304	308	1,3%	9,9%	
	Mænd	297	337	13,5%	3,8%	
Herkomst	Dansk oprindelse	463	481	3,9%	6,6%	
	Ikke-vestlige Indvandrere	92	118	28,3%	3,9%	
	Ikke-vestlige efterkommere	4	7	75,0%	20,6%	
	Vestlige indvandrere og efterkommere	42	38	-9,5%	7,6%	
Alder	Under 25 år	30	41	36,7%	0,9%	
	25-29 år	55	45	-18,2%	-0,8%	
	30-39 år	124	148	19,4%	3,1%	
	40-49 år	187	196	4,8%	8,0%	
	50 år eller mere	205	215	4,9%	15,2%	
I alt		601	645	7,3%	6,5%	

Kilde: Jobindsats.dk

4.2 Til- og afgang fra arbejdskraftreserven

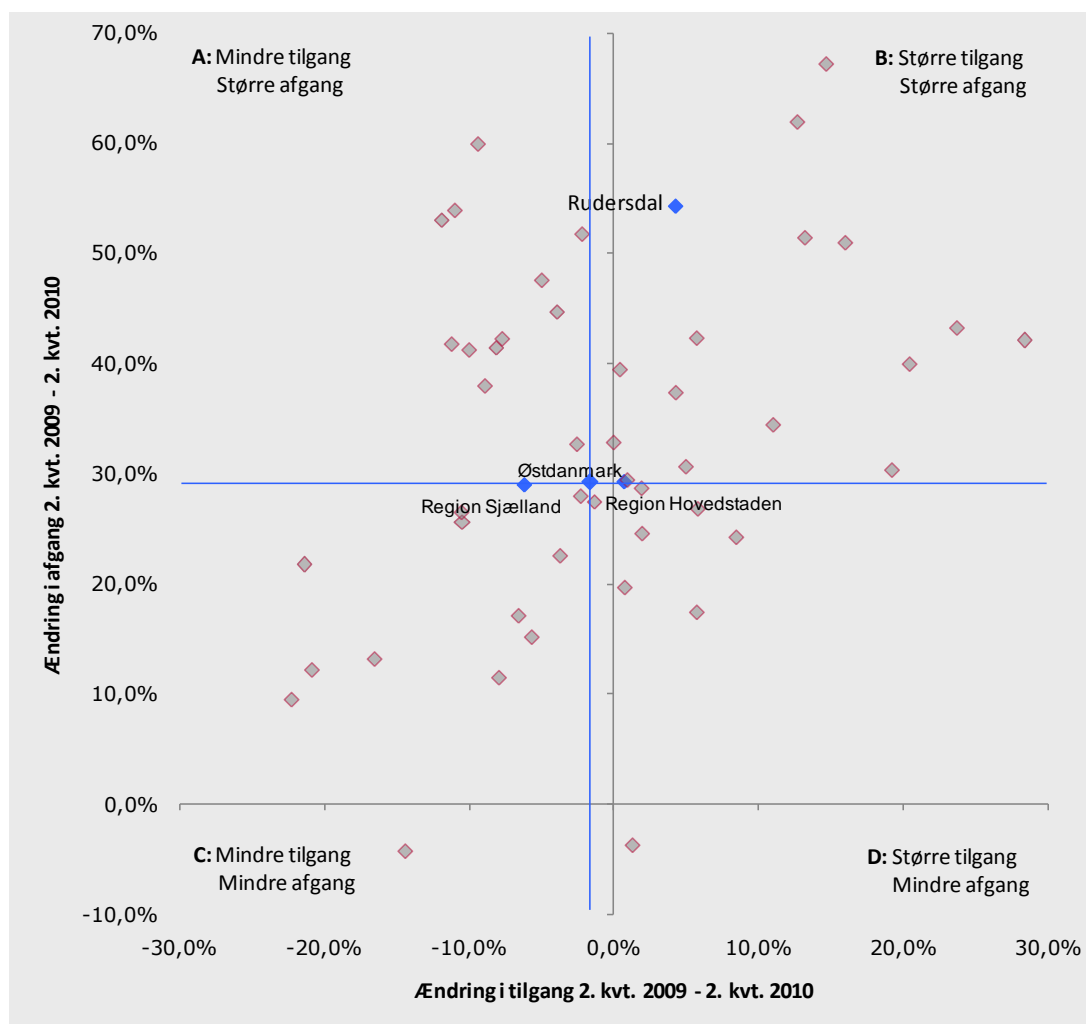
Stigningen i arbejdskraftreserven har ligget over stigningen i den generelle bruttoledighed i det seneste år, men fra december 2009 har stigningstaksten i arbejdskraftreserven været lavere end den generelle ledighedsstigning.

Generelt er tilgangen i Østdanmark uændret, mens flere forlader arbejdskraftreserven. Tendensen er, at kommuner der har en større tilgang også har en større afgang - altså samlet set en større omsætning i arbejdskraftreserven.

Udviklingen i til- og afgang fra arbejdskraftreserven i perioden 2. kv. 2009 til 2. kv. 2010 i Rudersdal Kommune viser, at tilgangen (opgjort på påbegyndte forløb) er steget med 4,3 pct., hvilket er modsat udviklingen i Østdanmark (-1,6 pct.). Afgangen fra arbejdskraftreserven i Rudersdal Kommune (opgjort på afsluttede forløb), viser en stigning på 54,3 pct. (i Østdanmark er afgangen steget med 29,2 pct.).

Rudersdal Kommune har således haft en større tilgang til arbejdskraftreserven, men også en større afgang end den gennemsnitlige udvikling i Østdanmark.

Figur 5: Udviklingen i til- og afgang i arbejdskraftreserven i Østdanmark opgjort på kommuner, 2. kv. 2009 – 2. kv. 2010



Kilde: DREAM (tallene er opgjort via DREAM, da data om til- og afgang ikke er tilgængelig i jobindsats.dk)

Note: De blå linjer angiver gennemsnittet for Østdanmark.

Kommuner felt A (Mindre tilgang og større afgang): Faxe, Halsnæs, Gentofte, Glostrup, Holbæk, Høje-Taastrup, Hørsholm, Lolland, Lyngby-Taarbæk, Odsherred, Ringsted, Roskilde.

Kommuner felt B (Større tilgang og større afgang): Allerød, Brøndby, Egedal, Frederiksberg, Furesø, Gladsaxe, Greve, Gribskov, Hvidovre, Ishøj, Kalundborg, Lejre, Rudersdal, Stevns, Vallensbæk, Vallensbæk/Ishøj.

Kommuner felt C (Mindre tilgang og mindre afgang): Ballerup, Bornholm, Dragør, Fredensborg, Frederikssund, Guldborgsund, Køge, Næstved, Solrød, Tårnby, Tårnby/Dragør, Vordingborg.

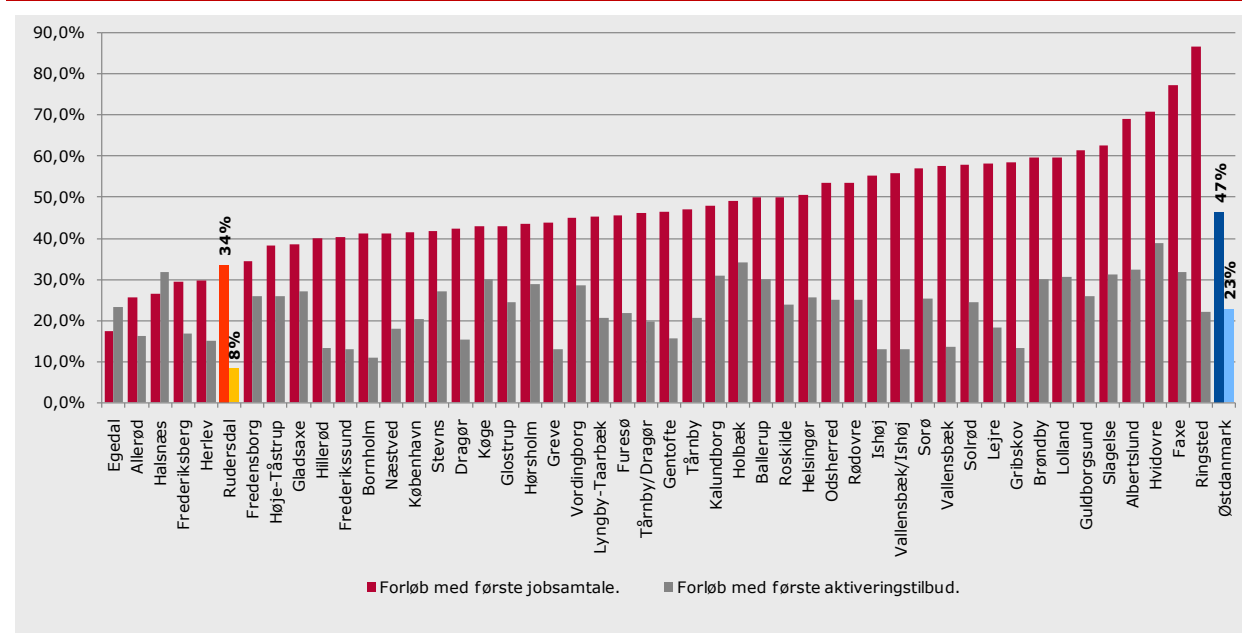
Kommuner felt D (Større tilgang og mindre afgang): Albertslund, Helsingør, Herlev, Hillerød, København, Rødovre, Slagelse, Sorø.

4.3 Indsatsen

Første samtale og aktiveringstilbud

I Rudersdal Kommune modtager 34 pct. af de nyledige deres første jobsamtale inden for den første måneds ledighed, og 8 pct. af de nyledige starter i deres første aktiveringstilbud inden for den første måneds ledighed. I Figur 6 er Rudersdal Kommune sammenlignet med de øvrige kommuner i Østdanmark ift. hvor stor andel af de nyledige, der modtager hhv. deres første jobsamtale og første aktiveringstilbud inden for den første måneds ledighed.

Figur 6: Andel nyledige med første jobsamtale og aktiveringstilbud inden for den første måneds ledighed i Østdanmark opgjort på kommuner og jobcentre, 3.kvt. 2010



Kilde: Jobindsats.dk (Tidlig indsats, tidspunkt for første jobsamtale/aktiveringstilbud for nye ydelsesmodtagere)
 Note: Opgørelsen findes ikke for regionerne Hovedstaden og Sjælland på jobindsats.dk.
 Nærværende kommune er markeret med gul og gennemsnittet for Østdanmark er markeret med blå.

Rudersdal Kommune ligger væsentligt under niveauet for Østdanmark – både hvad angår andel som modtager jobsamtale og aktivering inden for første måneds ledighed.

Jobsamtale og aktiveringstilbud til a-dagpengemodtagere samt kontant- og starthjælpsmodtagere inden for første måned af ledighed

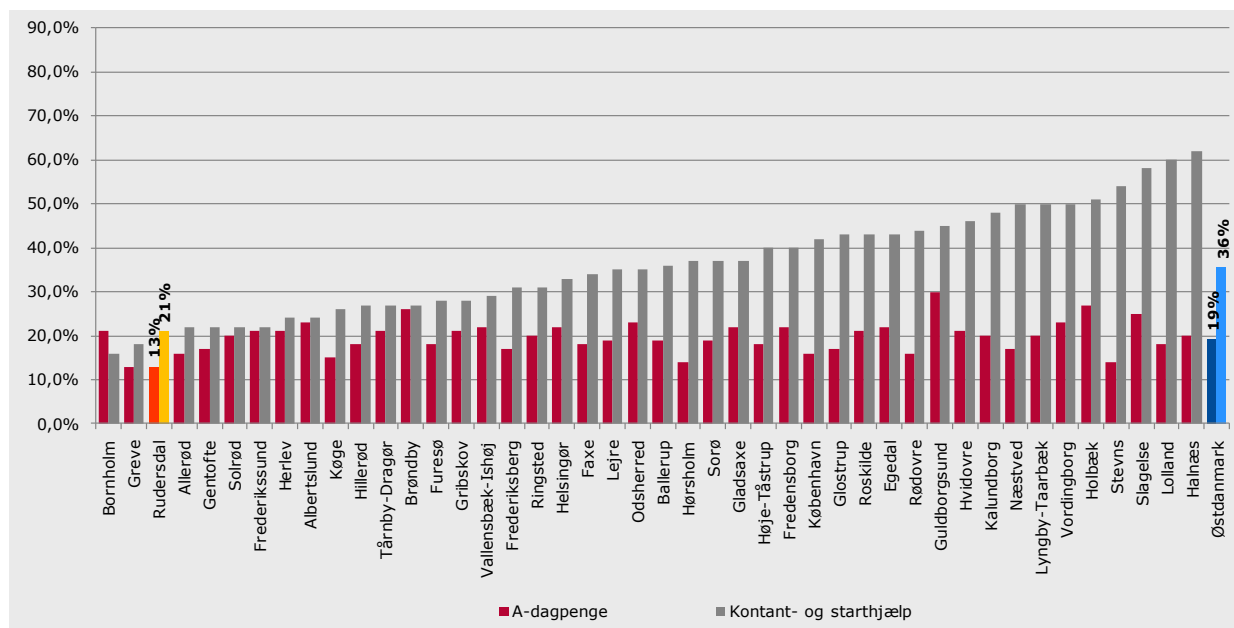
- I Rudersdal Kommune modtager 15 pct. af nyledige a-dagpengemodtagere deres første jobsamtale inden for den første måneds ledighed (mod 30,7 pct. for Østdanmark), mens andelen for nyledige kontant- og starthjælpsmodtagere er 81 pct. (mod 72,7 pct. for Østdanmark)
- I Rudersdal Kommune modtager 4 pct. af nyledige a-dagpengemodtagere deres første aktiveringstilbud inden for den første måneds ledighed (mod 6,7 pct. for Østdanmark), mens andelen for nyledige kontant- og starthjælpsmodtagere er 20 pct. (mod 49 pct. for Østdanmark).

Kilde: Jobindsats.dk, 3. kv. 2010

Aktiveringsgrad

I Rudersdal Kommune ligger aktiveringsgraden for a-dagpengemodtagere i arbejdskraftreserven i 2. kv. 2010 på 13 pct., mens tallet for kontant- og starthjælpsmodtagere ligger på 21 pct. Aktiveringsgraden ligger lidt under niveauet for Østdanmark for både a-dagpengemodtagere og kontant- og starthjælpsmodtagere.

Figur 7: Aktiveringsgraden for personer i arbejdskraftreserven i kommuner Østdanmark på a-dagpenge og kontant- og starthjælp, 2. kv. 2010



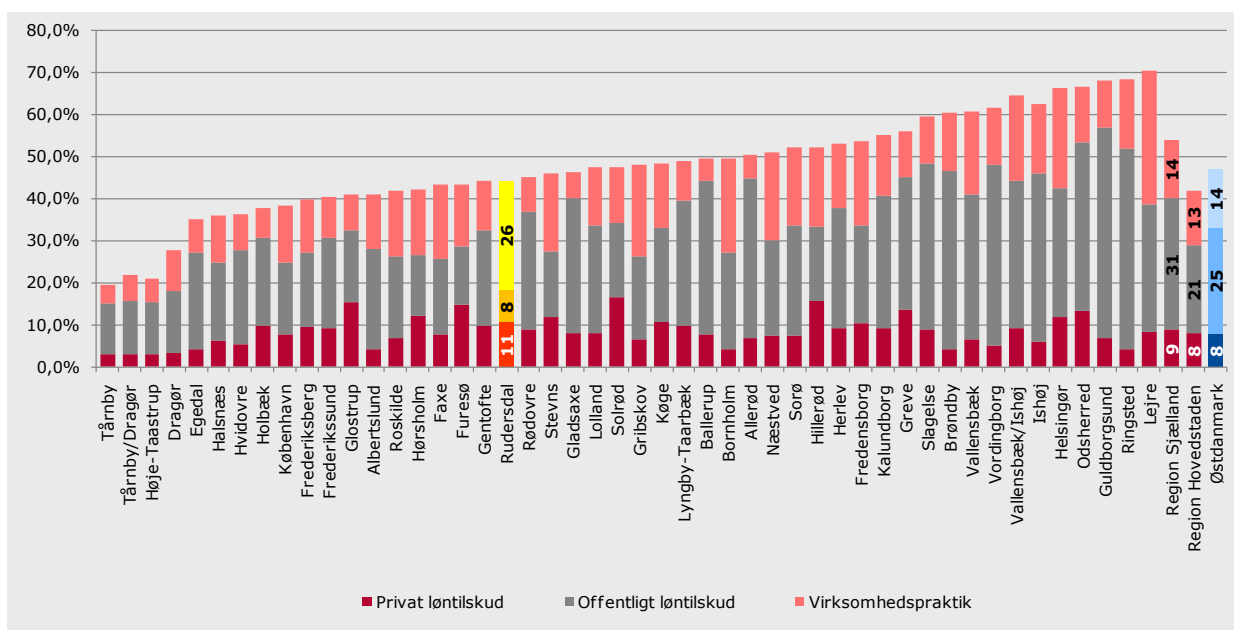
Kilde: DREAM (aktiveringsgraden er opgjort via DREAM, da data ikke er tilgængelig i jobindsats.dk)

Note: Nærværende kommune er markeret med gul og gennemsnittet for Østdanmark er markeret med blå.

Den virksomhedsrettede indsats i arbejdskraftreserven

I Rudersdal Kommune udgør den virksomhedsrettede aktivering blandt a-dagpengemodtagere i arbejdskraftreserven 45 pct. af alle aktiveringsforløb, hvilket er under gennemsnittet for Østdanmark (47 pct.). Hovedparten er i virksomhedspraktik i Rudersdal Kommune, modsat Østdanmark samlet hvor hovedparten er i offentligt løntilskud.

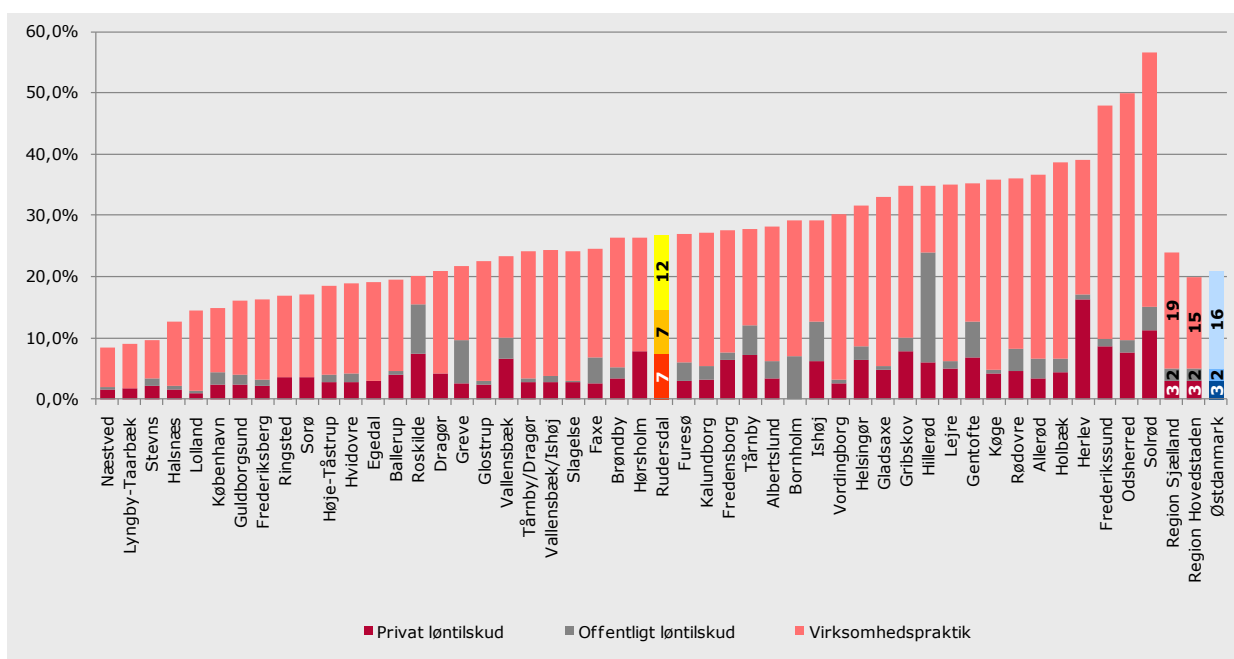
Figur 8: Andel virksomhedsrettet aktivering af alle aktiveringsforløb for a-dagpengemodtagere i arbejdskraftreserven i Østdanmark, opgjort på kommuner, 2. kv. 2010



Kilde: DREAM (aktiveringsgraden er opgjort via DREAM, da data ikke er tilgængelig i jobindsats.dk)
 Note: Nærværende kommune er markeret med gul og gennemsnittet for Østdanmark er markeret med blå.

I Rudersdal Kommune udgør den virksomhedsrettede aktivering blandt **kontant- og starthjælpsmodtagere i arbejdskraftreserven** 26 pct. af alle aktiveringsforløb, hvilket er over gennemsnittet for Østdanmark (21 pct.). Virksomhedspraktik udgør hovedparten af de virksomhedsrettede tilbud både i Rudersdal Kommune og Østdanmark.

Figur 9: Andel virksomhedsrettet aktivering af alle aktiveringsforløb for jobklare kontant- og starthjælpsmodtagere i arbejdskraftreserven i Østdanmark, opgjort på kommuner, 2. kv. 2010



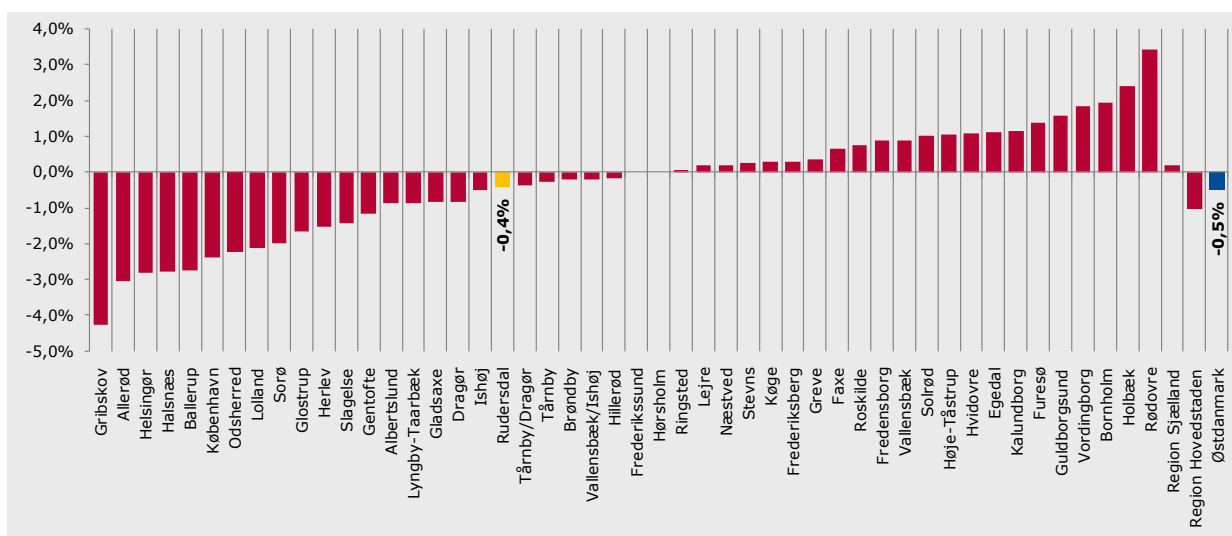
Kilde: DREAM (aktiveringsgraden er opgjort via DREAM, da data ikke er tilgængelig i jobindsats.dk)
 Note: Nærværende kommune er markeret med gul og gennemsnittet for Østdanmark er markeret med blå.

5. MINISTERMÅL 2: BEGRÆNSNING AF PERSONER PÅ PERMANENT OFFENTLIG FORSØRGELSE

5.1 Udviklingstendenser

I Rudersdal Kommune har der været et fald i antallet af personer på permanent forsørgelse på -0,4 pct. Antallet af personer på førtidspension er faldet med -0,8 pct., mens antal personer på ledighedsydelse og i fleksjob er steget med hhv. 6,4 og 0,9 pct.

Figur 10: Udviklingen i antallet af fuldtidspersoner på permanente ydelser i Østdanmark opgjort på kommuner og jobcentre, jan. 2010 – jan. 2011



Note: Nærværende kommune er markeret med gul og gennemsnittet for Østdanmark er markeret med blå.
Kilde: Jobindsats.dk (Alle ydelser under ét, antal fuldtidspersoner)

Rudersdal Kommune har haft et fald i antallet af personer på permanent forsørgelse, hvilket er på samme niveau som gennemsnittet i Østdanmark. Andelen i Rudersdal mindre end i Østdanmark, jf. nedenfor.

Forskelle i udviklingen i permanent forsørgelse når der ses på herkomst

Det samlede fald i antallet af personer på permanent forsørgelse dækker over markante forskelle, når man ser på herkomst. Således er antallet af personer med dansk oprindelse på permanent forsørgelse faldet, mens antallet af indvandrere og efterkommere fra ikke-vestlige lande er steget.

I Rudersdal Kommune er antallet af personer med dansk oprindelse på permanente ydelser faldet med -1,0 pct. fra januar 2010 til januar 2011, mens ikke-vestlige indvandrere er steget med 5,9 pct. og antallet af ikke-vestlige efterkommere er uændret. Særligt ikke-vestlige indvandrere på førtidspension er steget.

Tabel 4: Udvikling i antallet af fuldtidspersoner på permanent offentlig forsørgelse i Rudersdal Kommune og i Østdanmark opgjort på herkomst, jan. 2010 – jan. 2011

		Rudersdal Kommune				Østdanmark	
		Januar 2010	Januar 2011	Ændring jan. 10 – jan. 11	Andel af befolkningsgruppen jan. 11	Ændring jan. 10 – jan. 11	Andel af befolkningsgruppen jan. 11
Personer med dansk oprindelse	Ledighedsydelse	40	41	2,5%	0,1%	3,9%	0,3%
	Fleksjob	198	201	1,5%	0,7%	0,4%	1,1%
	Førtidspension	1066	1049	-1,6%	3,6%	-2,2%	5,5%
	I alt	1304	1291	-1,0%	4,4%	-1,5%	6,9%
Indvandrere fra ikke-vestlige lande	Ledighedsydelse	7	9	28,6%	0,4%	7,6%	0,3%
	Fleksjob	18	17	-5,6%	0,7%	3,3%	0,5%
	Førtidspension	110	117	6,4%	5,1%	6,8%	10,5%
	I alt	135	143	5,9%	6,2%	6,6%	11,4%
Efterkommere fra ikke-vestlige lande	Ledighedsydelse	0	0	0,0%	0,0%	-10,0%	0,1%
	Fleksjob	0	0	0,0%	0,0%	20,7%	0,2%
	Førtidspension	2	2	0,0%	0,7%	16,4%	2,2%
	I alt	2	2	0,0%	0,7%	15,6%	2,4%
Herkomst i alt	Ledighedsydelse	47	50	6,4%	0,2%	4,2%	0,3%
	Fleksjob	216	218	0,9%	0,7%	0,5%	1,0%
	Førtidspension	1.178	1.168	-0,8%	3,5%	-0,9%	5,9%
	I alt	1441	1436	-0,3%	4,3%	-0,5%	7,2%

Kilde: Jobindsats.dk (Alle ydelser under ét, antal fuldtidspersoner)

Note: Indvandrere og efterkommere fra vestlige lande er udeladt.

I boksen nedenfor beskrives volumenen og sammensætningen af personer på permanent offentlig forsørgelse i Rudersdal Kommune.

Personer på permanent offentlig forsørgelse i Rudersdal Kommune

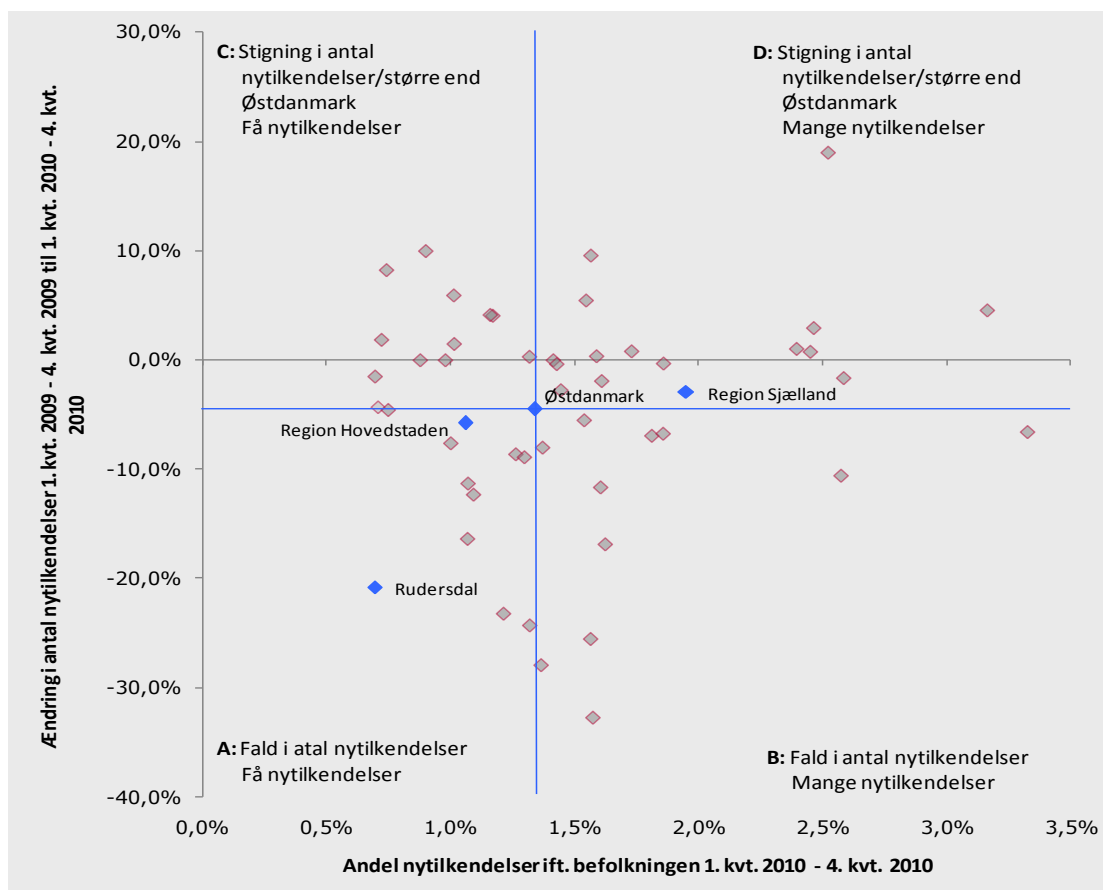
- I Rudersdal Kommune er 4,3 pct. af befolkningen i den erhvervsaktive alder på permanent offentlig forsørgelse. Til sammenligning er andelen på permanent offentlig forsørgelse 7,2 pct. i Østdanmark.
- I Rudersdal Kommune er 4,4 pct. af alle personer i den erhvervsaktive alder med dansk oprindelse på permanent offentlig forsørgelse (mod 6,9 pct. i Østdanmark)
- I Rudersdal Kommune er 6,2 pct. af alle ikke-vestlige indvandrere på permanent offentlig forsørgelse, hvoraf størstedelen er på førtidspension. Blandt ikke-vestlige efterkommere udgør andelen på permanent offentlig forsørgelse 0,7 pct. De tilsvarende andele for Østdanmark er henholdsvis 11,4 pct. og 2,4 pct.
- For alle etniske grupper er andelen lavere i Rudersdal end i Østdanmark.

Kilde: Jobindsats.dk og Danmarks Statistik, januar 2011

5.2 Tilgang til permanent offentlig forsørgelse

I Rudersdal Kommune er der sket et fald i antallet af nytilkendelser til permanent forsørgelse på -20,8 pct. Rudersdal Kommune tilkender generelt færre personer permanent offentlig forsørgelse end gennemsnittet i Østdanmark. I 2010 udgør andelen af nytilkendelser på permanente forsørgelsesordninger 0,7 pct. af kommunens befolkning i den erhvervsaktive alder.

Figur 11: Udviklingen i nytilkendelser af permanente ydelser i forhold til nytilkendelsernes andel af befolkningen i den erhvervsaktive alder i Østdanmark, opgjort på kommuner og jobcentre, 1. kv. 2010 - 4. kv. 2010



Kilde: Jobindsats.dk (Førtidspension, fleksjob og ledighedsydelse, antal forløb påbegyndt i perioden)
 Note: De blå linjer angiver gennemsnittet for Østdanmark. Der skal tages forbehold mht. tolkning af ændring i antallet af tilkendelser, da der i mange kommuner er tale om nogle ganske få antal.

Kommuner felt A (Fald i nytilkendelser og få nytilkendelser): Frederiksberg, Gladsaxe, Glostrup, Gribskov, Herlev, Hillerød, Rudersdal, Tårnby/Dragør, Dragør, Tårnby

Kommuner felt B (Fald i nytilkendelser og mange nytilkendelser): Ballerup, Faxe, Greve, Halsnæs, Hvidovre, Køge, Lolland, Ringsted, Slagelse, Vordingborg

Kommuner felt C (Stigning i nytilkendelser/større end Østdanmark og få nytilkendelser): Allerød, Egedal, Frederikssund, Gentofte, Hørsholm, København, Lyngby-Taabæk, Roskilde, Solrød, Vallensbæk, Vallensbæk/Ishøj

Kommuner felt D (Stigning i nytilkendelser/større end Østdanmark og mange nytilkendelser): Albertslund, Bornholm, Brøndby, Fredensborg, Guldborgsund, Helsingør, Holbæk, Høje-Taastrup, Ishøj, Kalundborg, Lejre, Næstved, Odsherred, Rødovre, Stevns

6. MINISTERMÅL 3: BEGRÆNSNING AF ANTALLET AF UNGE PÅ OFFENTLIG FORSØRGELSE

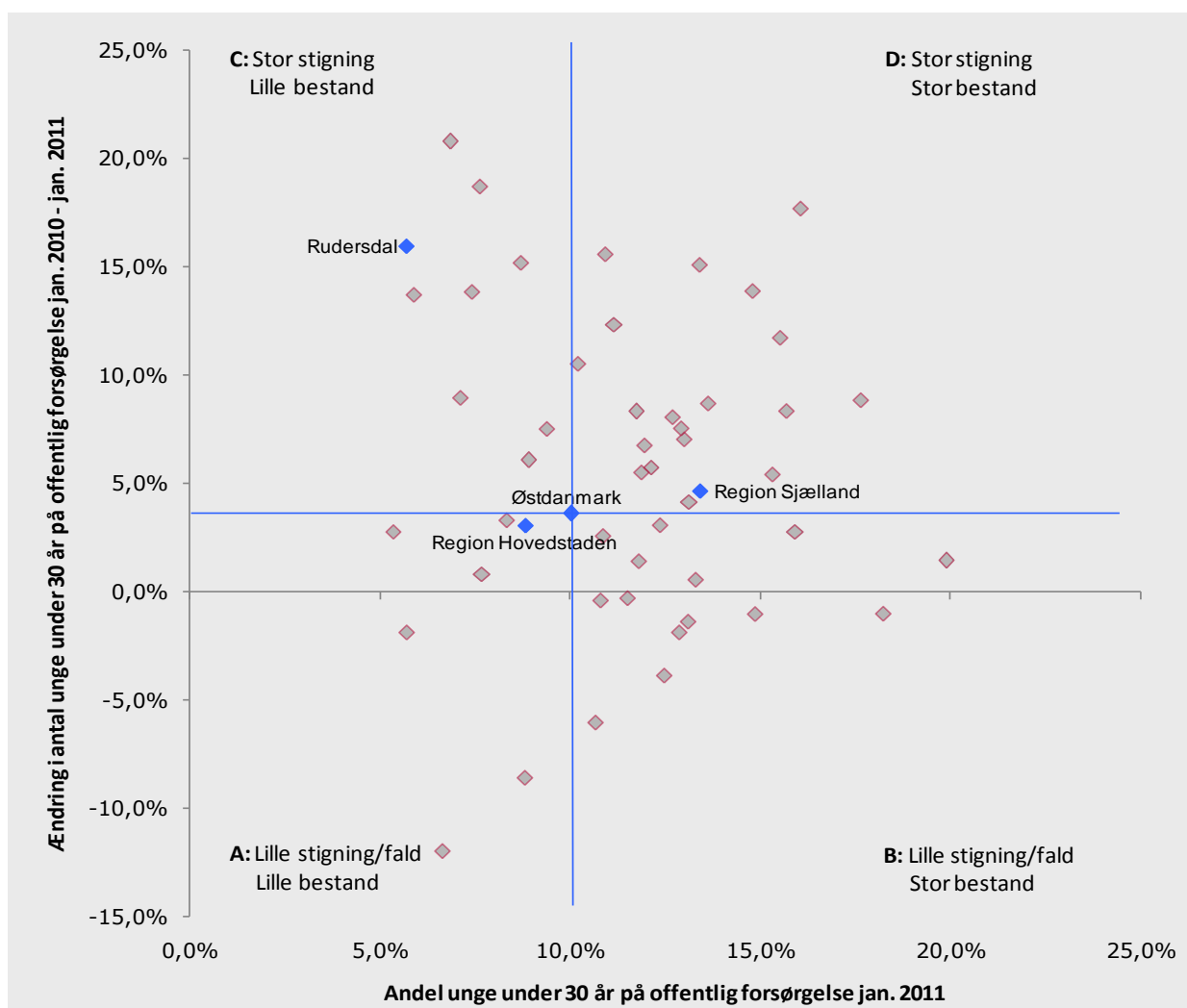
6.1 Udviklingstendenser

Antallet af unge under 30 år på offentlig forsørgelse er steget i hovedparten af kommunerne i Østdanmark det seneste år. I Rudersdal Kommune har der været en stigning på 16 pct. fra januar 2010 til januar 2011. Det er mere end den gennemsnitlige stigning i Østdanmark på 3,6 pct.

I januar 2011 var 392 unge i Rudersdal Kommune på offentlig forsørgelse, hvilket svarer til 5,7 pct. af alle unge under 30 år i kommunen. Andelen af unge på offentlig forsørgelse er mindre end gennemsnittet i Østdanmark (10 pct.).

Rudersdal Kommune har således haft en større stigning i antallet af unge på offentlig forsørgelse end gennemsnittet i Østdanmark, men andelen af unge på offentlig forsørgelse under gennemsnittet i Østdanmark.

Figur 12: Udviklingen i andelen af unge på offentlig forsørgelse i Østdanmark opgjort på kommuner og jobcentre, jan. 2010 – jan. 2011



Kilde: Jobindsats.dk (Alle ydelser under ét, antal fuldtidspersoner)

Note: De blå linjer angiver gennemsnittet for Østdanmark.

Kommuner felt A (Lille stigning og lille bestand): Fredensborg, Frederiksberg, Furesø, Gentofte, København, Dragør.

Kommuner felt B (Lille stigning og stor bestand): Ballerup, Brøndby, Frederikssund, Glostrup, Helsingør, Kalundborg, Lolland, Næstved, Odsherred, Rødovre, Slagelse, Tårnby-Dragør, Tårnby, Vordingborg.

Kommuner felt C (Stor stigning og lille bestand): Allerød, Egedal, Gladsaxe, Hørsholm, Lyngby-Taarbæk, Roskilde, Rudersdal, Solrød, Vallensbæk.

Kommuner felt D (Stor stigning og stor bestand): Albertslund, Bornholm, Faxe, Greve, Gribskov, Guldborgsund, Halsnæs, Herlev, Hillerød, Holbæk, Hvidovre, Høje-Tåstrup, Ishøj, Køge, Lejre, Ringsted, Sorø, Stevns, Vallensbæk-Ishøj.

Blandt unge på offentlig forsørgelse i Rudersdal Kommune er især sket stigninger i antallet af unge på a-dagpenge og kontant- og starthjælp i matchgruppe 3.

Tabel 5: Udvikling i antallet af unge på offentlig forsørgelse i Rudersdal Kommune og Østdanmark opgjort i fuldtidspersoner, jan. 2010 – jan. 2011

	Rudersdal				Østdanmark		
	Januar 2010	Januar 2011	Ændring jan. 10 – jan. 11	Andel af befolkningen jan. 11	Ændring jan. 10 – jan. 11	Andel af befolkningen jan. 11	
A-dagpenge	51	72	41,2%	1,0%	6,0%	2,6%	
Kontant- og starthjælp samt introduktionsydelse	Matchkategori i alt	154	176	14,3%	2,6%	5,0%	4,8%
	Match 1: Jobklar	82	77	-6,1%	1,1%	-11,6%	2,2%
	Match 2: Indsatsklar	65	47	-27,7%	0,7%	5,4%	1,9%
	Match 3: Midlertidig passiv	7	52	642,9%	0,8%	183,5%	0,7%
	Øvrige indsatsklar eller midlertidig passiv	1	0	-100,0%	0,0%	-65,9%	0,0%
Introduktionsydelse	9	17	88,9%	0,2%	30,4%	0,1%	
Revalidering	9	12	33,3%	0,2%	-10,6%	0,2%	
Forrevalidering	18	21	16,7%	0,3%	10,7%	0,2%	
Sygedagpenge	32	31	-3,1%	0,5%	-6,6%	1,0%	
Ledighedsydelse	3	1	-66,7%	0,0%	-9,5%	0,0%	
Fleksjob	3	4	33,3%	0,1%	-9,5%	0,1%	
Førtidspension	59	61	3,4%	0,9%	4,4%	0,9%	
Ydelsesgrupper i alt	338	392	16,0%	5,7%	3,6%	10,0%	

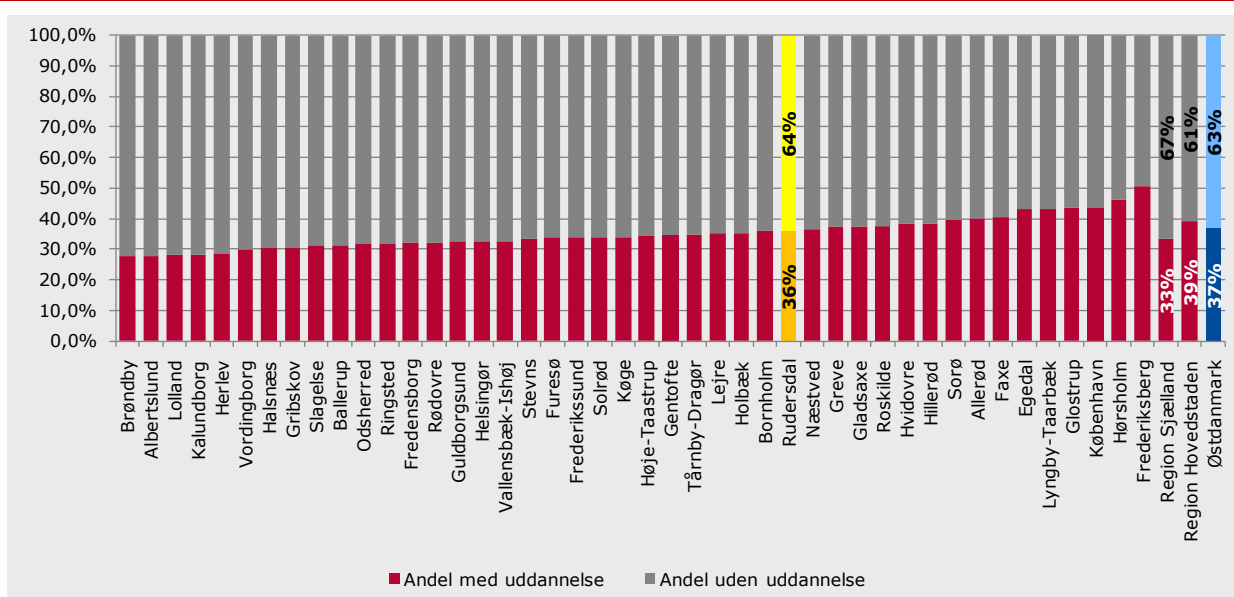
Kilde: Jobindsats.dk (Alle ydelser under ét og kontant- og starthjælp, antal fuldtidspersoner)

Mange ledige unge er uden uddannelse

Størstedelen af de ledige unge har ikke nogen uddannelse, dvs. de hverken har eller er i gang med en erhvervskompetencegivende uddannelse.

I Rudersdal Kommune er 64 pct. af de ledige unge uden uddannelse, svarende til 94 ud af 147 unge under 30 år. Rudersdal Kommune ligger en smule over gennemsnittet for Østdanmark (63 pct.).

Figur 13: Ledige unge med og uden uddannelse i Østdanmark opgjort på kommuner og jobcentre, jan. 2009



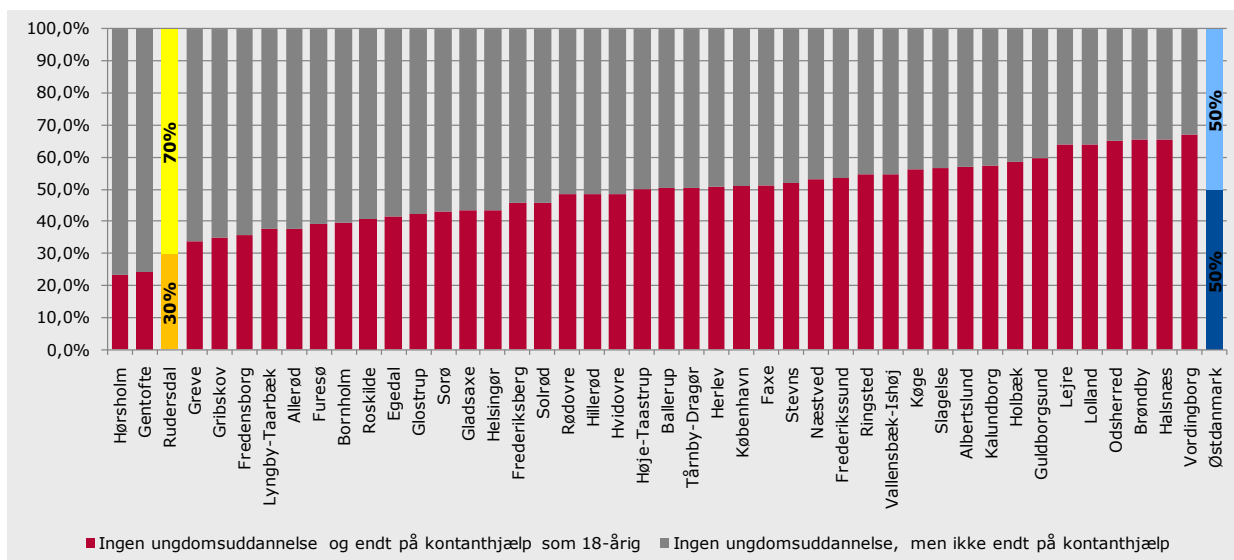
Kilde: IDA og DREAM

Note: Opgørelsen omfatter a-dagpenge og kontant- og starthjælpsmodtagere match 1, 2 og 3 under 30 år. Nærværende kommune er markeret med gul og gennemsnittet for Østdanmark er markeret med blå.

15-17-årige uden uddannelse – stor risiko for at ende på kontanthjælp

En særlig risikogruppe er de 15-17-årige, som ikke er i gang med en uddannelse. I Rudersdal Kommune modtog 30 pct. af de tidligere 15-17-årige uden igangværende uddannelse kontanthjælp som 18-årige. Det er under niveauet i Østdanmark (50 pct.).

Figur 14: 15-17-årige uden uddannelse som er på kontanthjælp som 18-årige i Østdanmark opgjort på kommuner, 2010



Kilde: Analyse af 15-17-årige uden uddannelse i Østdanmark”, Rambøll Management Consulting, 2010

Note: Nærværende kommune er markeret med gul og gennemsnittet for Østdanmark er markeret med blå.

I januar 2010 var der i Rudersdal Kommune 58 15-17-årige uden igangværende uddannelse, svarende til ca. 2,6 pct. af alle 15-17-årige i kommunen. I Østdanmark er udgør andelen af 15-17-årige uden igangværende uddannelse 4,1 pct.

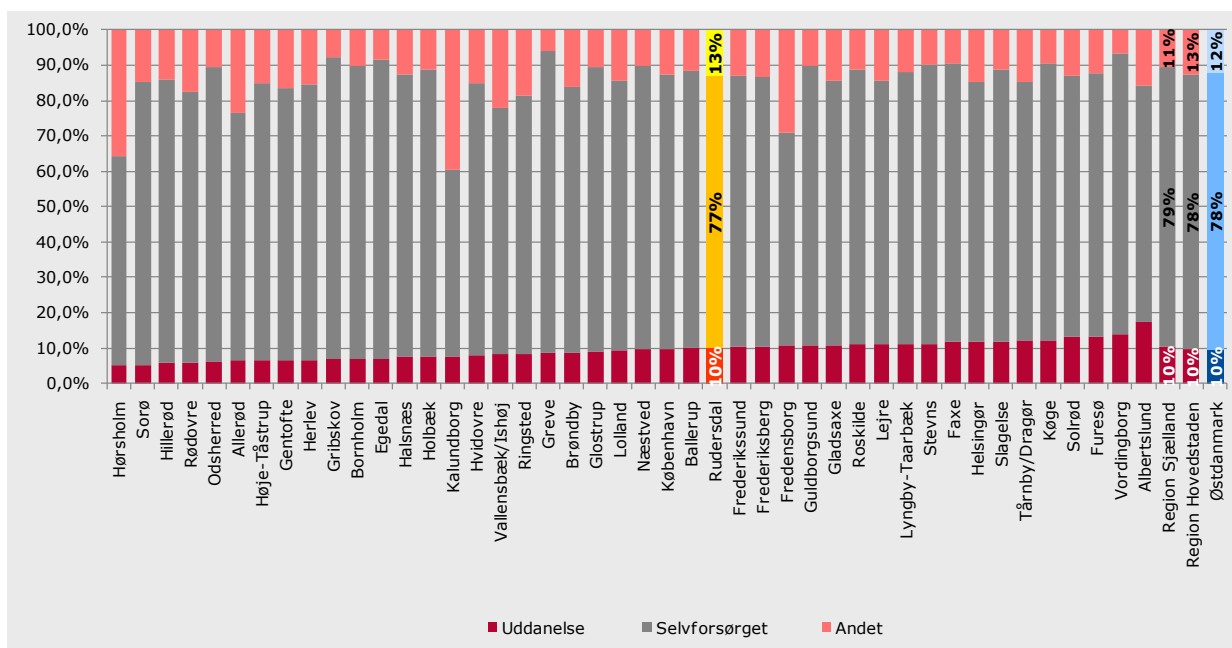
Blandt unge 15-17-årige uden uddannelse er det især følgende grupper, der er i risiko for at komme på kontanthjælp som 18-årige:

- Unge mænd
- Unge med ikke-vestlig oprindelse
- Unge med enlige forældre
- Unge, hvis forældre er på offentlig forsørgelse og/eller uden uddannelse
- Udeboende unge

Unge i uddannelse

I Rudersdal overgår 10 pct. af de ledige unge på a-dagpenge og kontant- og starthjælp til uddannelse efter endt ledighedsforløb. Dette placerer jobcentret i gennemsnittet blandt kommunerne og jobcentre i Østdanmark. 77 pct. af de ledige unge i Rudersdal afslutter deres ledighedsforløb ved at overgå til selvforsørgelse.

Figur 15: Andel af afsluttede forløb for nyledige unge i Østdanmark opgjort på kommuner og jobcentre, 2. kv. 2010



Kilde: DREAM

Note: Målgruppen omfatter alle ledige unge under 30 år, dvs. kontant- og starthjælpsmodtagere matchgruppe 1, 2 og 3 og a-dagpengemodtagere, der var nyledige i 2.kvt 2009 og som inden 2.kvt. 2010 har afsluttet forløbet. I målingen tages der ikke højde for personer, der ophører med at modtage kontant- eller starthjælp eller a-dagpenge, men senere i perioden modtager ydelsen. Uddannelse indbefatter SU med og uden ydelse. Andet indbefatter sygedagpenge, ferieledighed, udvandret m.v.

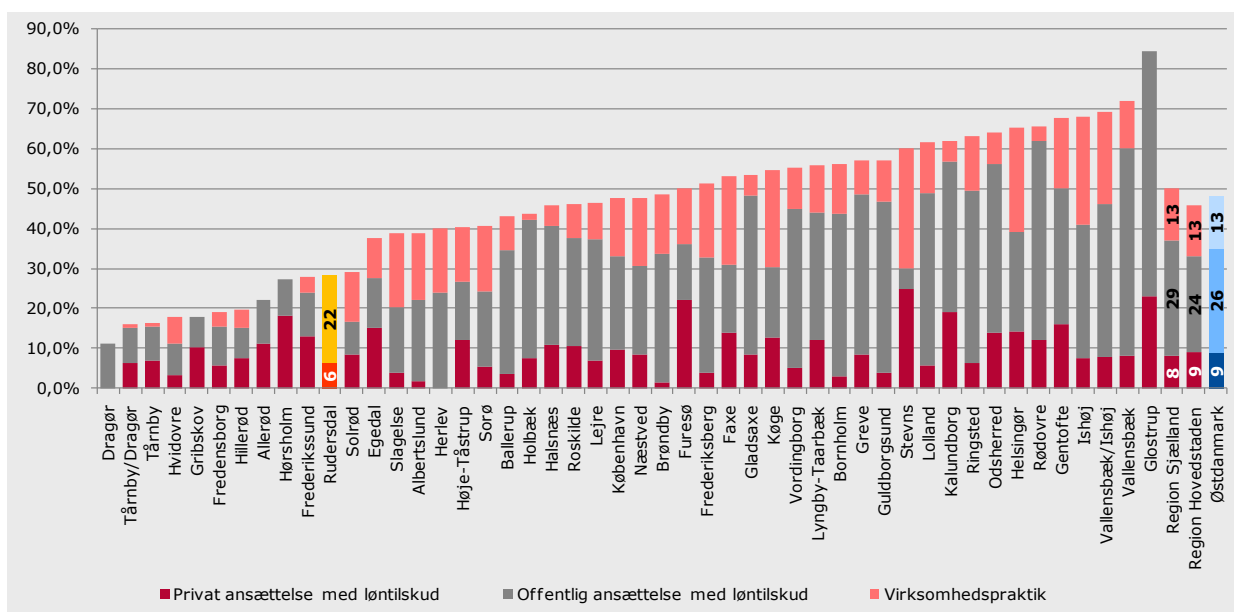
Nærværende kommune er markeret med gul og gennemsnittet for Østdanmark er markeret med blå.

6.2 Indsatsen

Den virksomhedsrettede indsats overfor de ledige unge

I Rudersdal Kommune udgør den virksomhedsrettede aktivering blandt **unge a-dagpengemodtagere** 28 pct. af alle aktiveringsforløb, hvilket er under gennemsnittet for Østdanmark (48 pct.). Offentligt løntilskud udgør hovedparten af de virksomhedsrettede tilbud både i Rudersdal Kommune og Østdanmark.

Figur 16: Andel virksomhedsrettet aktivering af alle aktiveringsforløb for a-dagpengemodtagere under 30 år i Østdanmark opgjort på kommuner og jobcentre, ultimo jan. 2011

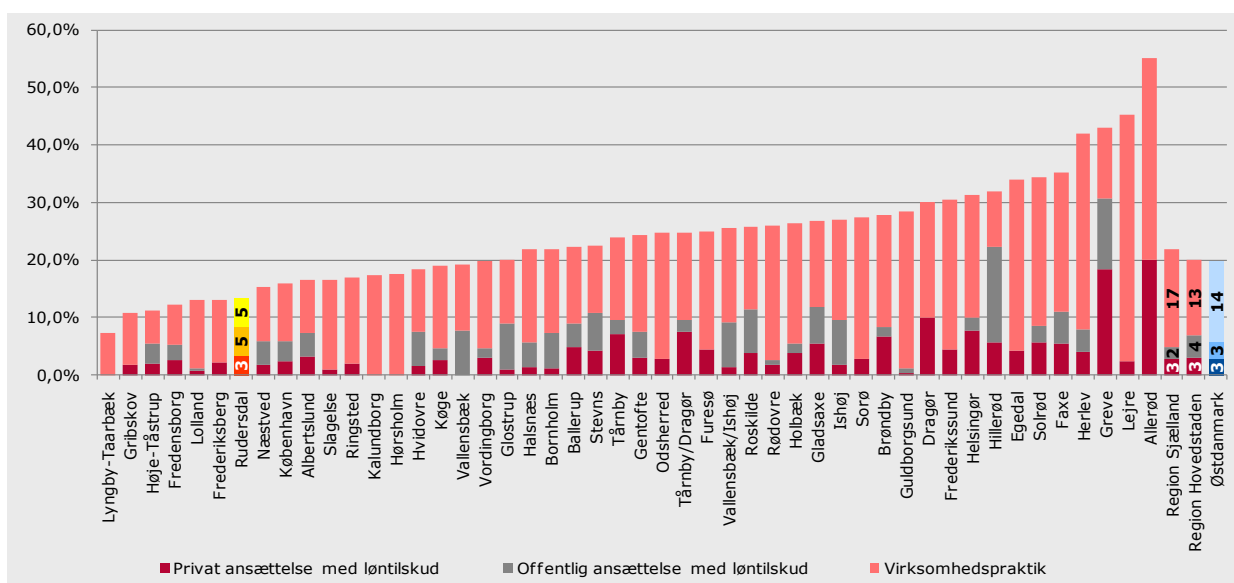


Kilde: Jobindsats.dk (A-dagpenge, antal forløb ultimo perioden)

Note: Nærværende kommune er markeret med gul og gennemsnittet for Østdanmark er markeret med blå. I Rudersdal Kommune blev der ikke anvendt virksomhedspraktik blandt unge a-dagpengemodtagere på opgørelsestidspunktet.

I Rudersdal Kommune udgør den virksomhedsrettede aktivering blandt **unge jobklare kontant- og starthjælpsmodtagere** 13 pct. af alle aktiveringsforløb, hvilket er under gennemsnittet for Østdanmark (20 pct.). Offentlig ansættelse med løntilskud og virksomhedspraktik udgør tilsammen hovedparten af den virksomhedsrettede aktivering i Rudersdal Kommune.

Figur 17: Andel virksomhedsrettet aktivering af alle aktiveringsforløb for jobklare kontant- og starthjælpsmodtagere under 30 år i Østdanmark opgjort på kommuner og jobcentre, ultimo dec. 2010



Kilde: Jobindsats.dk (Kontant- og starthjælp, antal forløb ultimo perioden)

Note: Nærværende kommune er markeret med gul og gennemsnittet for Østdanmark er markeret med blå.

7. MINISTERMÅL 4: BEGRÆNSNING AF IKKE-VESTLIGE INDVANDRERE OG EFTERKOMMERE PÅ OFFENTLIG FORSØRGELSE

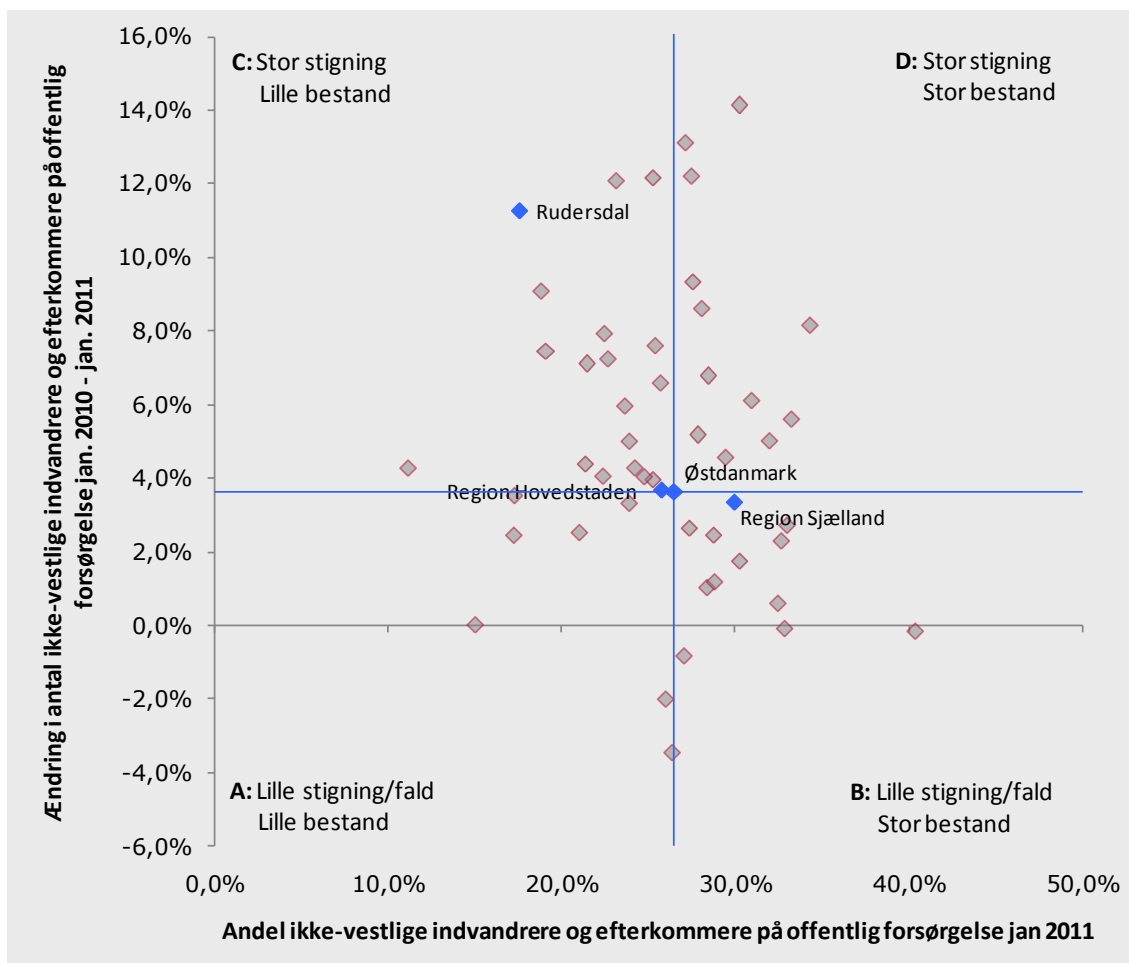
7.1 Udviklingstendenser

I stort set alle kommuner i Østdanmark har der været en stigning i antallet af ikke-vestlige indvandrere på offentlig forsørgelse, mens der i nogle få kommuner har været et fald i antallet af ikke-vestlige efterkommere på offentlig forsørgelse.

Rudersdal Kommune har haft en stigning på 11,3 pct. i antallet af ikke-vestlige indvandrere og efterkommere på offentlig forsørgelse. Stigningen ligger over niveauet for Østdanmark (3,6 pct.).

Andelen af ikke-vestlige indvandrere og efterkommere på offentlig forsørgelse i Rudersdal Kommune ligger i januar 2011 på 17,5 pct., hvilket er under gennemsnittet for Østdanmark (26,5 pct.).

Figur 18: Udviklingen i antallet af ikke-vestlige indvandrere og efterkommere på offentlig forsørgelse i Østdanmark opgjort på kommuner og jobcentre, jan. 2010 – jan. 2011



Kilde: Jobindsats.dk (Alle ydelser under ét, antal fuldtidspersoner)

Note: De blå linjer angiver gennemsnittet for Østdanmark.

Kommuner felt A (Lille stigning og lille bestand): Furesø, Glostrup, Gribskov, Herlev, Lyngby-Taarbæk, Dragør og Vallensbæk

Kommuner felt B (Lille stigning og stor bestand): Fredensborg, Greve, Guldborgsund, Helsingør, Hillerød, Holbæk, København, Lolland, Næstved, Ringsted, Slagelse og Region Sjælland

Kommuner felt C (Stor stigning og lille bestand): Albertslund, Allerød, Egedal, Frederiksberg, Gentofte, Gladsaxe, Hvidovre, Hørsholm, Lejre, Odsherred, Roskilde, Rudersdal, Rødovre, Solrød, Sorø, Tårnby/Dragør, Tårnby, Vallensbæk/Ishøj og Region Hovedstaden

Kommuner felt D (Stor stigning og stor bestand): Ballerup, Bornholm, Brøndby, Faxe, Frederikssund, Halsnæs, Høje-Taastrup, Kalundborg, Køge, Stevns, Ishøj og Vordingborg

Ikke-vestlige indvandrere og efterkommere på offentlig forsørgelse opgjort på ydelser

I Rudersdal Kommune er det særligt følgende grupper blandt ikke-vestlige indvandrere og efterkommere på offentlig forsørgelse der er steget i antal:

- Ikke-vestlige indvandrere og efterkommere på a-dagpenge
- Ikke-vestlige indvandrere på kontant- og starthjælp match 3
- Ikke-vestlige indvandrere på førtidspension

Tabel 6: Udvikling i antallet af ikke-vestlige indvandrere og efterkommere på offentlig forsørgelse i Rudersdal Kommune og Østdanmark, opgjort på fuldtidspersoner, jan. 2010 – jan. 2011

	Rudersdal						Østdanmark				
	Ikke-vestlige indvandrere			Ikke-vestlige efterkommere			Ikke-vestlige indvandrere		Ikke-vestlige efterkommere		
	Jan 2011	Ændring jan. 10 - jan. 11	Andel af befolkningen jan. 11	Jan. 2011	Ændring jan. 10 - jan. 11	Andel af befolkningen jan. 11	Ændring jan. 10 - jan. 11	Andel af befolkningen jan. 11	Ændring jan. 10 - jan. 11	Andel af befolkningen jan. 11	
A-dagpenge	103	28,8%	4,5%	7	600,0%	2,5%	7,3%	5,7%	19,9%	3,9%	
Kontant- og starthjælp	Matchkategori i alt	120	-0,8%	5,2%	10	25,0%	3,6%	-1,5%	9,9%	17,7%	5,6%
	Match 1: Jobklar	38	-7,3%	1,6%	3	-25,0%	1,1%	-13,0%	2,8%	5,9%	2,8%
	Match 2: Indsatsklar	41	-31,7%	1,8%	1	-75,0%	0,4%	1,6%	4,7%	16,8%	1,9%
	Match 3: Midlertidig passiv	40	122,2%	1,7%	6	100%	2,2%	11,7%	2,4%	116,0%	0,8%
	Øvrige indsatsklar/midlertidig passiv	1	-50,0%	0,0%	0	0,0%	0,0%	-47,5%	0,1%	-61,9%	0,0%
Introduktionsydelse	28	7,7%	1,2%	1	0,0%	0,4%	20,9%	0,7%	-9,1%	0,0%	
Revalidering	2	0,0%	0,1%	1	0,0%	0,4%	-15,4%	0,2%	16,4%	0,2%	
Forrevalidering	1	0,0%	0,0%	0	0,0%	0,0%	-13,2%	0,0%	14,8%	0,1%	
Sygedagpenge	33	6,5%	1,4%	4	0,0%	1,4%	-7,0%	2,5%	-4,4%	1,5%	
Ledighedsydelse	9	28,6%	0,4%	0	0,0%	0,0%	7,6%	0,3%	-10,0%	0,1%	
Fleksjob	17	-5,6%	0,7%	0	0,0%	0,0%	3,3%	0,5%	20,7%	0,1%	
Førtidspension	117	6,4%	5,1%	2	0,0%	0,7%	6,8%	9,4%	16,4%	1,6%	
Ydelsesgrupper i alt	430	9,7%	18,6%	24	50,0%	8,7%	2,7%	29,4%	14,9%	13,0%	

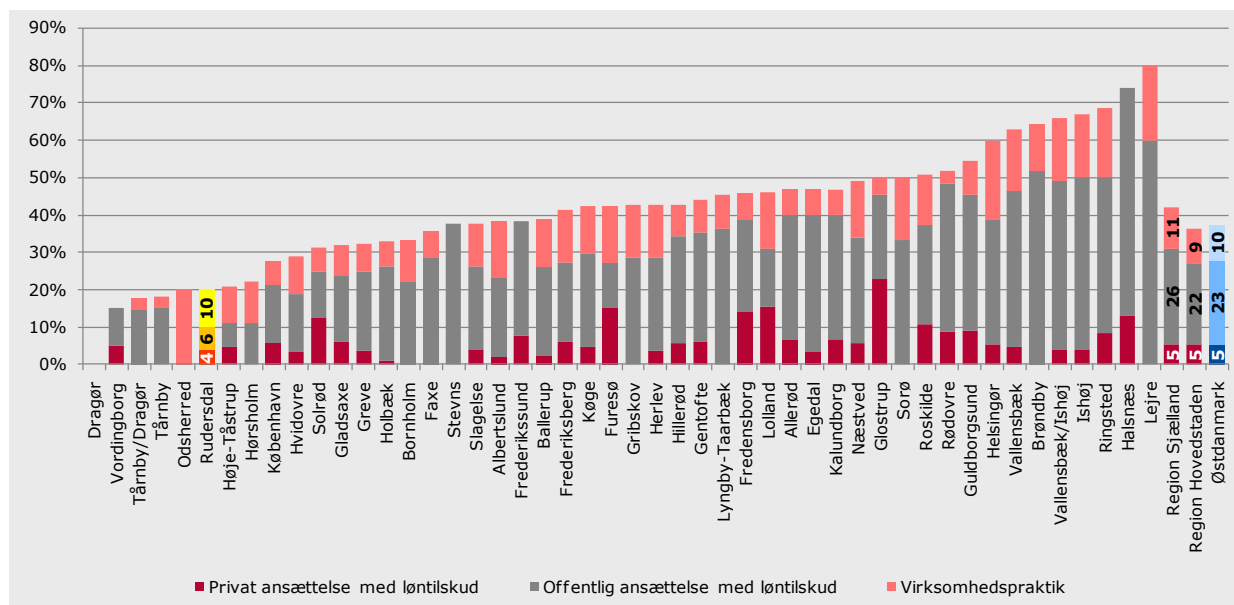
Kilde: Jobindsats.dk (Alle ydelser under ét og kontant- og starthjælp, antal fuldtidspersoner)

7.2 Indsatsen

Den virksomhedsrettede indsats overfor de ledige ikke-vestlige indvandrere og efterkommere

I Rudersdal Kommune udgør den virksomhedsrettede aktivering blandt **a-dagpengemodtagere med ikke-vestlig baggrund** 20 pct. af alle aktiveringsforløb. Dette er under gennemsnittet for Østdanmark (38 pct.). Offentlig ansættelse med løntilskud udgør hovedparten af de virksomhedsrettede tilbud i Østdanmark, mens det for Rudersdal gælder virksomhedspraktik.

Figur 19: Andel virksomhedsrettet aktivering af alle aktiveringsforløb for ikke-vestlige indvandrere og efterkommere a-dagpenge i Østdanmark opgjort på kommuner og jobcentre, ultimo jan. 2011

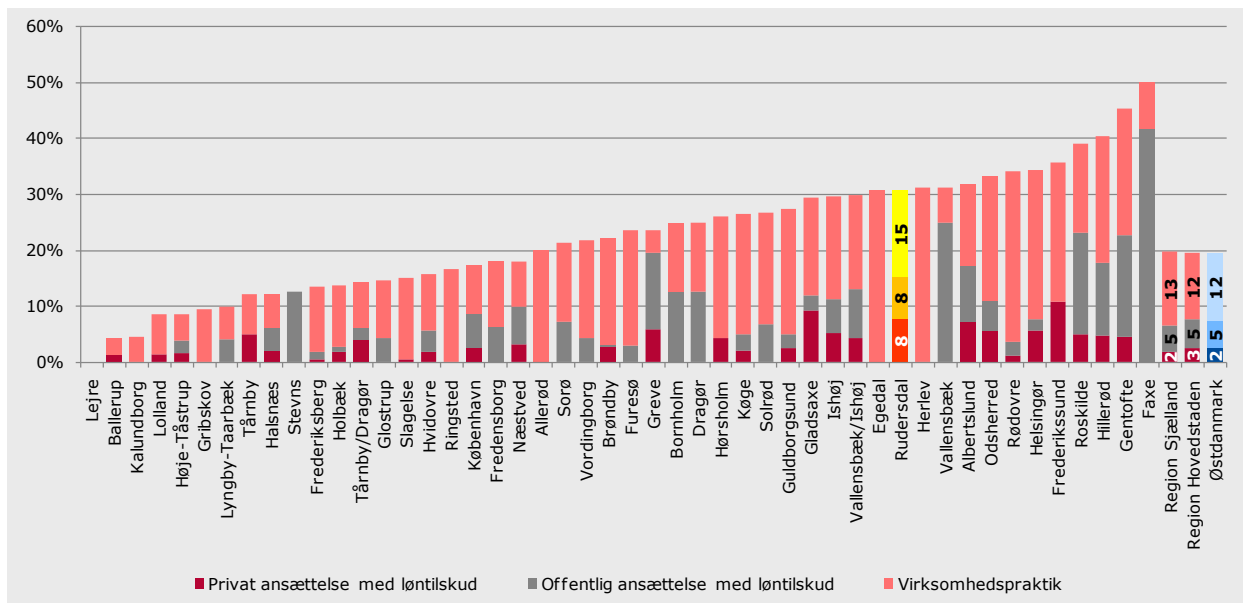


Kilde: Jobindsats.dk (A-dagpenge, antal forløb ultimo perioden)

Note: Nærværende kommune er markeret med gul og gennemsnittet for Østdanmark er markeret med blå.

I Rudersdal Kommune udgør den virksomhedsrettede aktivering blandt **kontant- og starthjælpsmodtagere med ikke-vestlig baggrund** 31 pct. af alle aktiveringsforløb, hvilket er over gennemsnittet for Østdanmark (19 pct.). Virksomhedspraktik hovedparten af de virksomhedsrettede tilbud for både Rudersdal Kommune og Østdanmark.

Figur 20: Andel virksomhedsrettet aktivering af alle aktiveringsforløb for jobklare ikke-vestlige indvandrere og efterkommere på kontant- og starthjælp i Østdanmark opgjort på kommuner og jobcentre, ultimo dec. 2010



Kilde: Jobindsats.dk (Kontant- og starthjælp, antal forløb ultimo perioden)

Note: Nærværende kommune er markeret med gul og gennemsnittet for Østdanmark er markeret med blå.



Beskæftigelsesrådet
Beskæftigelsesregion
Hovedstaden & Sjælland

RAMBOLL

MANAGEMENT
& SOCIETY