



Beskæftigelsesrådet  
Beskæftigelsesregion  
Hovedstaden & Sjælland

**Marts 2011**

**Situationen på arbejdsmarkedet og de  
beskæftigelsespolitiske udfordringer i**

**Rødovre Kommune**

**2010 - 2012**



# 1. INTRODUKTION

Dette notat sammenfatter udviklingen på arbejdsmarkedet i Rødovre Kommune. Formålet med notatet er at understøtte den lokale tilrettelæggelse af beskæftigelsesindsatsen i 2012 og at være input til beskæftigelsesplanen for 2012.

Notatet indeholder følgende kapitler:

- *Kapitel 2:* Sammenfatning af de væsentligste **hovedudfordringer** på arbejdsmarkedet i Rødovre Kommune
- *Kapitel 3:* Den **aktuelle situation** på arbejdsmarkedet i Rødovre Kommune.
- *Kapitel 4:* **Arbejdskraftreserven** i kommunen (ministermål 1)
- *Kapitel 5:* **Personer på permanent offentlig forsørgelse** i kommunen (ministermål 2)
- *Kapitel 6:* **Unge på offentlig forsørgelse** i kommunen (ministermål 3)
- *Kapitel 7:* **Indvandrere og efterkommere** fra ikke-vestlige lande på offentlig forsørgelse (ministermål 4)

## 2. SAMMENFATNING

### Hovedudfordringer for Rødovre kommune

#### **Større andel på offentlig forsørgelse end gennemsnittet i Østdanmark**

- I Rødovre Kommune modtager 18 pct. af befolkningen i den erhvervsaktive alder offentlig forsørgelse, hvilket er en højere andel end gennemsnittet i Østdanmark (16,9 pct.). Antallet er steget med 1,1 pct. i løbet af 2010, hvilket svarer til den gennemsnitlige udvikling.
- Bruttoledigheden er steget mere i Rødovre Kommune end gennemsnittet i Østdanmark (16,9 pct. mod en gennemsnitlig stigning på 10,4 pct. i Østdanmark), men andelen er dog mindre end i Østdanmark (4,4 pct. mod 4,6 pct. i Østdanmark).

#### **Flere er blevet langtidsledige**

- Antallet af langtidsledige, dvs. personer der har været ledige i mindst 40 sammenhængende uger, er steget. Langtidsledigheden udgør 20,9 pct. af de bruttoledige i Rødovre Kommune. Gennemsnittet i Østdanmark er 21,9 pct.

#### **Større stigning i arbejdskraftreserven end de fleste kommuner**

- Arbejdskraftreserven i Rødovre Kommune er steget mere end de fleste øvrige kommuner i Østdanmark (14,3 pct. mod en gennemsnitlig stigning på 6,5 pct. i Østdanmark)
- Arbejdskraftreserven udgør dog den samme andel af befolkningen i Rødovre Kommune som gennemsnittet i Østdanmark (3,4 pct.).

#### **Stigning i antallet på permanent forsørgelse**

- I Rødovre Kommune er 7 pct. af befolkningen i den erhvervsaktive alder på permanent offentlig forsørgelse. Til sammenligning er andelen på permanent offentlig forsørgelse 7,2 pct. i Østdanmark.
- Hvor der i Østdanmark samlet set har været et fald på -0,5 pct. i antallet af på permanent forsørgelse, har der i Rødovre Kommune været en stigning på 3,4 pct., hvilket skyldes stigning i antallet på førtidspension og på ledighedsydelse.

#### **Mange unge på offentlig forsørgelse og mange unge ledige uden uddannelse**

- 11,5 pct. af alle unge under 30 år er på offentlig forsørgelse i Rødovre Kommune. Andelen er større end i Østdanmark (10 pct.).
- Modsat de fleste kommuner i Østdanmark er antallet af unge på offentlig forsørgelse faldet i Rødovre Kommune (-0,3 pct. mod +3,6 pct. i Østdanmark). Der er dog sket en stigning af unge på kontant- og starthjælp matchgruppe 3 og på førtidspension.
- I alt 68 pct. af alle unge ledige i Rødovre Kommune har ikke en erhvervskompetencegivende uddannelse mod 63 pct. i Østdanmark (januar 2009).

#### **Stigning i antal indvandrere og efterkommere på offentlig forsørgelse**

- I alt 24,7 pct. af samtlige indvandrere og efterkommere fra ikke-vestlige lande i Rødovre Kommune er på offentlig forsørgelse (mod 26,4 pct. i Østdanmark). I løbet af 2010 er antallet steget med 4 pct. (mod 3,6 pct. i Østdanmark.). Stigningen skyldes primært en stigning i antallet af ikke-vestlig efterkommere og indvandrere på kontant- og starthjælp match 3 og på førtidspension.

Note: Opgørelserne er fra januar 2011 (og udvikling jan 2010-jan 2011), hvor andet ikke er noteret

### 3. SITUATIONEN PÅ ARBEJDSMARKEDET

Den finansielle og økonomiske krise har medført en stigning i antallet af personer på offentlig forsørgelse. Stigningen er dog aftaget i løbet af 2010. Mens der for hele Østdanmark har været tale om en stigning på 0,9 pct. fra januar 2010 til januar 2011, har der i Rødovre Kommune været tale om en stigning på 1,1pct.

I Rødovre Kommune modtager 18 pct. af befolkningen i den erhvervsaktive alder offentlig forsørgelse, hvilket er en højere andel end gennemsnittet i Østdanmark (16,9 pct.)<sup>1</sup>.

**Tabel 1: Personer på offentlig forsørgelse i Rødovre Kommune og Østdanmark, jan. 2010 – jan. 2011**

	Rødovre				Østdanmark	
	Januar 2010	Januar 2011	Ændring jan. 10- jan. 11	Andel af befolkningen jan. 11	Ændring jan. 10- jan. 11	Andel af befolkningen jan. 11
A-dagpenge	769	836	8,7%	3,5%	5,6%	3,5%
Kontant- og start- hjælp	Matchkategori i alt	1.033	1.067	3,3%	4,5%	3,7%
	Match 1: Jobklar	262	296	13,0%	1,3%	-8,9%
	Match 2: Indsatsklar	544	362	-33,5%	1,5%	2,0%
	Match 3: Midlertidig passiv	219	404	84,5%	1,7%	56,0%
	Øvrige indsatsklar / midlertidig passiv	9	5	-44,4%	0,0%	-61,3%
Introduktionsydelse	2	3	50,0%	0,0%	24,8%	0,1%
Revalidering	106	115	8,5%	0,5%	-11,7%	0,3%
Forrevalidering	45	52	15,6%	0,2%	4,1%	0,0%
Sygedagpenge	649	526	-19,0%	2,2%	-5,5%	2,2%
Ledighedsydelse	69	86	24,6%	0,4%	4,2%	0,3%
Fleksjob	291	279	-4,1%	1,2%	0,5%	1,0%
Førtidspension	1.242	1.289	3,8%	5,5%	-0,9%	5,8%
<b>I alt</b>	<b>4.205</b>	<b>4.252</b>	<b>1,1%</b>	<b>18,0%</b>	<b>0,9%</b>	<b>16,9%</b>

Kilde: Jobindsats.dk (Alle ydelser under ét, antal fuldtidspersoner)

I Rødovre har der været en stigning i antallet på a-dagpenge- og kontant- og starthjælpsmodtagere matchgruppe og 3, samt stigning i antallet på førtidspension og ledighedsydelse<sup>2</sup>. Det største fald i Rødovre Kommune ses blandt sygedagpengemodtagere (-19 pct.), og faldet er større end i Østdanmark (-5,5 pct.).

<sup>1</sup> Befolkningen i den erhvervsaktive alder defineres som 16-66-årige. Når begrebet befolkning eller befolkningsgruppe benyttes i nærværende rapport refereres der til befolkningen i den erhvervsaktive alder, med mindre andet er angivet.

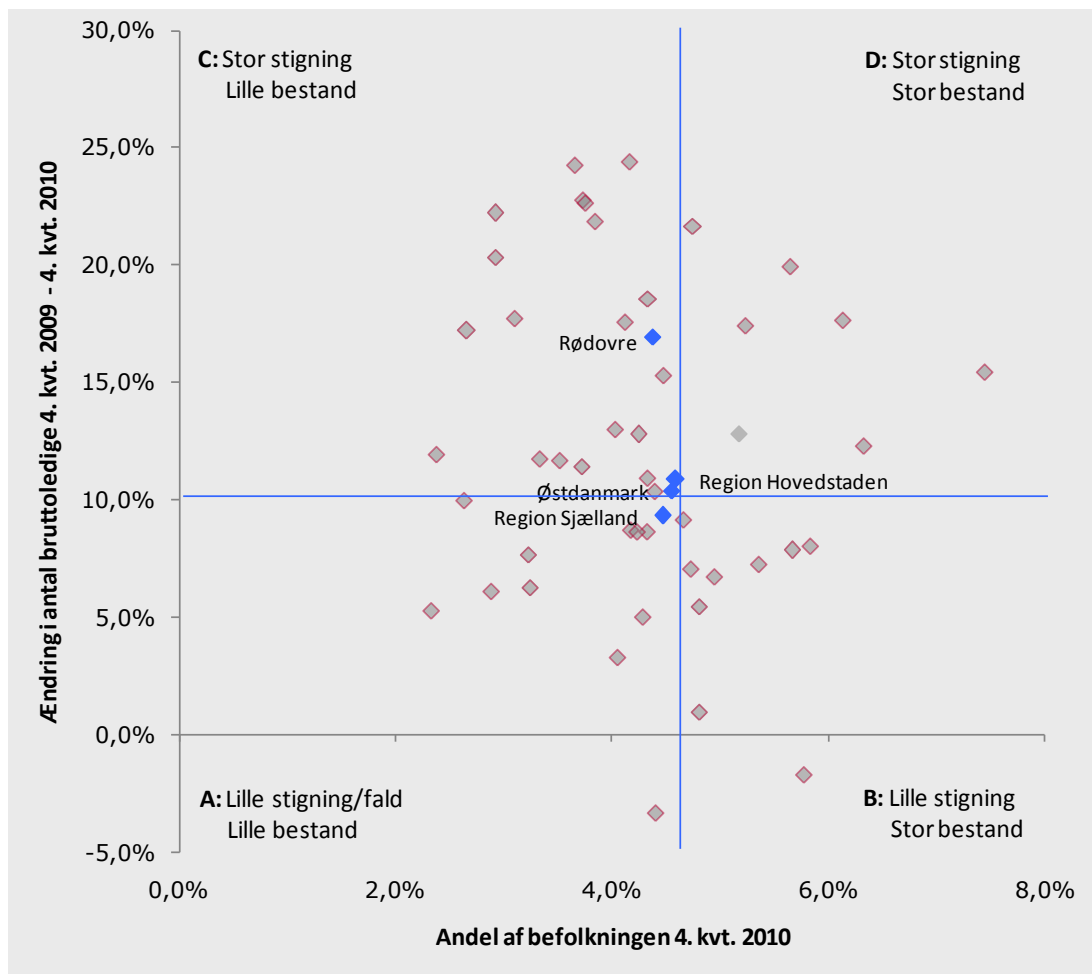
<sup>2</sup> Stigningen i matchgruppe 3 kan skyldes ændret match i forbindelse med implementering af den nye matchmodel.

### 3.1 Bruttoledighed

Bruttoledigheden, der omfatter såvel ledige som aktiverede, var i 4. kv. 2010 i Rødovre Kommune på 1.035 personer svarende til 4,4 pct. af befolkningen. Det er under niveauet for Østdanmark (4,6 pct.). I Rødovre Kommune har der været en stigning på 16,9 pct. fra 4. kv. 2009 til 4. kv. 2010. Til sammenligning var den gennemsnitlige stigning i Østdanmark 10,4 pct. i samme periode.

Bruttoledigheden i Rødovre Kommune er således steget mere end gennemsnittet i Østdanmark, men bruttoledigheden er mindre i Rødovre Kommune end i Østdanmark.

**Figur 1: Udviklingen i bruttoledigheden og bruttoledighedens andel af den erhvervsaktive befolkning i Østdanmark opgjort på kommuner og jobcentre, 4. kv. 2009 – 4. kv. 2010**



Kilde: Statistikbanken, Jobindsats.dk og egne beregninger

Note: De blå linjer angiver gennemsnittet for Østdanmark.

**Kommuner i felt A (Lille stigning og lille bestand):** Fredensborg, Gentofte, Guldborgsund, Helsingør, Herlev, Holbæk, Hørsholm, Roskilde, Sorø, Tårnby/Dragør, Dragør, Vordingborg.

**Kommuner i felt B (Lille stigning og stor bestand):** Albertslund, Bornholm, Faxe, Glostrup, Høje-Taastrup, København, Køge, Næstved, Tårnby.

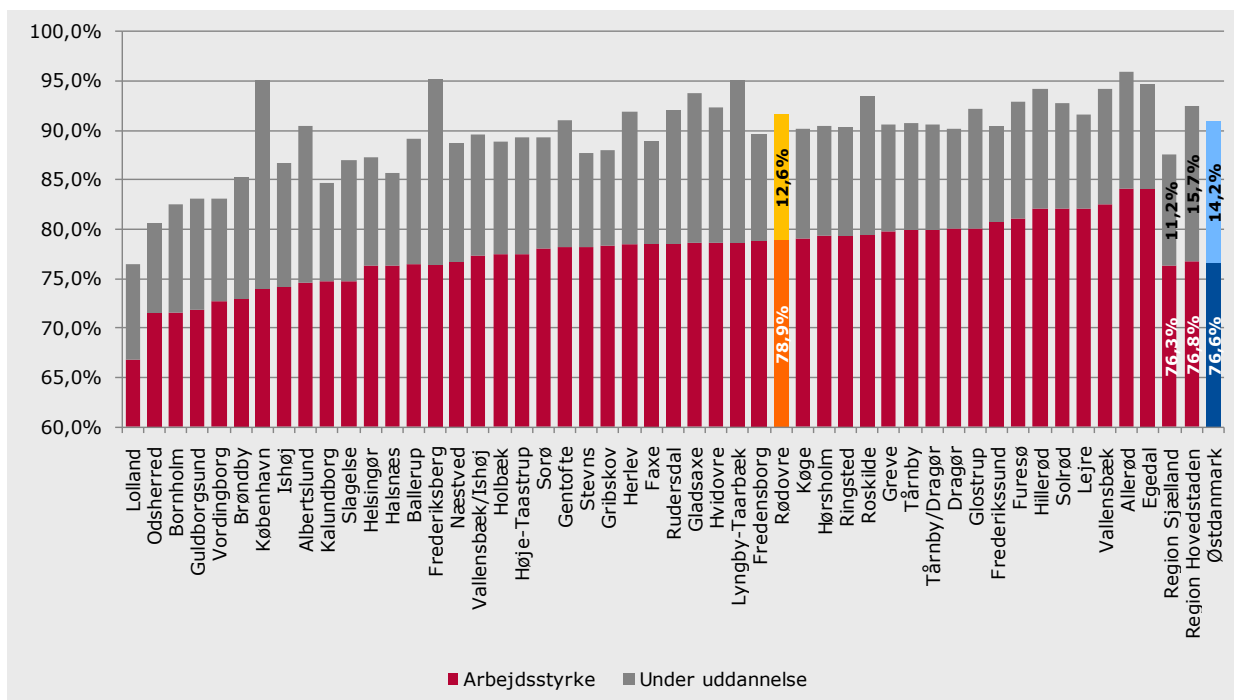
**Kommuner felt C (Stor stigning og lille bestand):** Allerød, Ballerup, Egedal, Frederiksberg, Frederikssund, Furesø, Gladsaxe, Greve, Gribskov, Hillerød, Hvidovre, Kalundborg, Lejre, Lyngby-Taarbæk, Ringsted, Rudersdal, Rødovre, Solrød, Stevn, Vallensbæk.

**Kommuner felt D (Stor stigning og stor bestand):** Brøndby, Halsnæs, Ishøj, Lolland, Odsherred, Slagelse, Vallensbæk/Ishøj.

### 3.2 Arbejdsstyrke og personer under uddannelse

Der er betydelig forskel på kommunerne i Østdanmark i forhold til, hvor stor en andel af befolkningen der indgår i arbejdsstyrken eller er under uddannelse. I Rødovre Kommune er i alt 91,5 pct. af befolkningen i den erhvervsaktive alder enten i arbejdsstyrken (78,9 pct.) eller under uddannelse (12,6 pct.), hvilket er over gennemsnittet i Østdanmark.

**Figur 2: Arbejdsstyrken og personer under uddannelse som andel af befolkning i den erhvervsaktive alder i Østdanmark opgjort på kommuner og jobcentre, 2009**



Kilde: Statistikbanken og egne beregninger

Note: Under uddannelse er opgjort som antal elever i fuldtidsuddannelse undtaget voksenuddannelser. Bemærk at skalaen på y-aksen starter ved 60 pct.

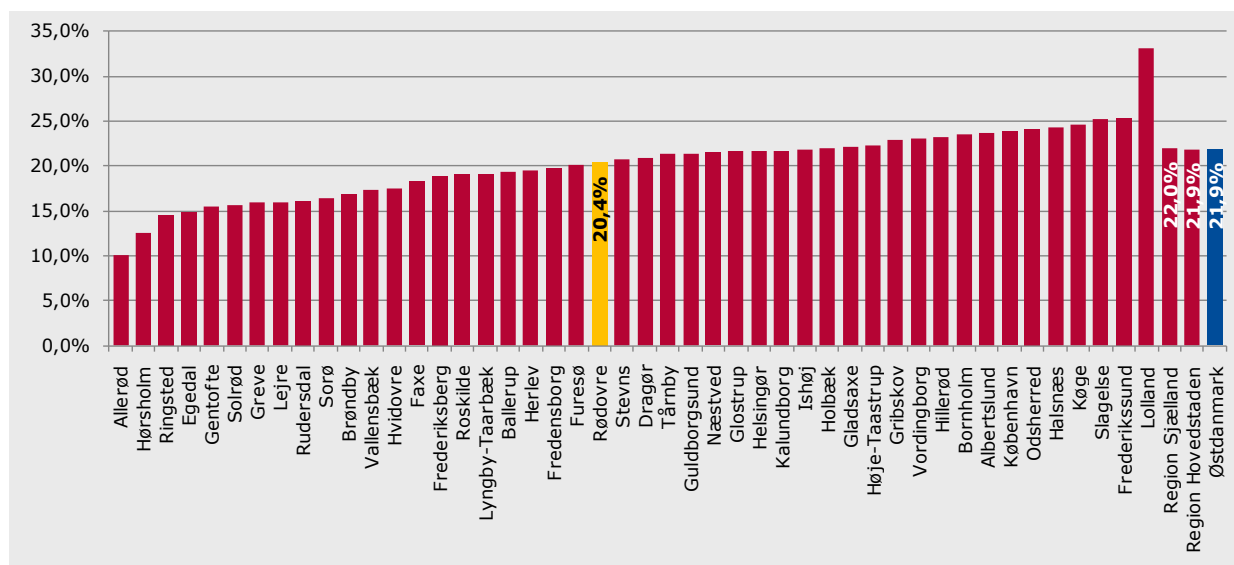
Nærværende kommune er markeret med gul og gennemsnittet for Østdanmark er markeret med blå.

Rødovre Kommune har en mindre andel i uddannelse og en større andel i arbejdsstyrken end gennemsnittet i Østdanmark.

### 3.3 Langtidsledighed

Andelen af bruttoledige som er langtidsledige, dvs. personer der har været ledige i mindst 40 sammenhængende uger, udgør 20,9 pct. af alle bruttoledige i Rødovre Kommune, hvilket er lidt under niveauet for Østdanmark (21,9 pct.).

**Figur 3: Andel langtidsledige af bruttoledige i Østdanmark opgjort på kommuner , 3. kv. 2010**



Kilde: DREAM, Statistikbanken og egne udregninger

Note: Tal for bruttoledighed er opgjort for fuldtidspersoner i 3. kv. 2010. Tal for langtidsledighed er opgjort for fuldtidspersoner september 2010.

Nærværende kommune er markeret med gul og gennemsnittet for Østdanmark er markeret med blå.

### 3.4 Prognose for udviklingen på det lokale arbejdsmarked

For Østdanmark forventes ledigheden at være svagt faldende frem til 2012. For Rødovre Kommune forventes en tilsvarende udvikling, idet ledigheden forventes at falde frem mod 2012. Kommunens andel af alle bruttoledige i Østdanmark forventes at være den samme i 2012.

**Tabel 2: Prognose for udviklingen i bruttoledigheden i Rødovre Kommune og Østdanmark, opgjort på fuldtidspersoner, 1. kv. 2011 – 4. kv. 2012**

	1. kv. 2011	2. kv. 2011	3. kv. 2011	4. kv. 2011	1. kv. 2012	2. kv. 2012	3. kv. 2012	4. kv. 2012
Rødovre	1.086	1.040	904	960	1.029	986	863	910
Andel ift. Østdanmark	1,3%	1,4%	1,3%	1,3%	1,3%	1,4%	1,3%	1,3%
Østdanmark	81.770	76.179	68.388	71.256	77.260	72.136	65.308	67.684

Kilde: BRHS, Finansministeriet og Rambøll Management Consulting

## 4. MINISTERMÅL 1: BEGRÆNSNING AF ARBEJDSKRAFTRESERVEN

### 4.1 Udviklingstendenser

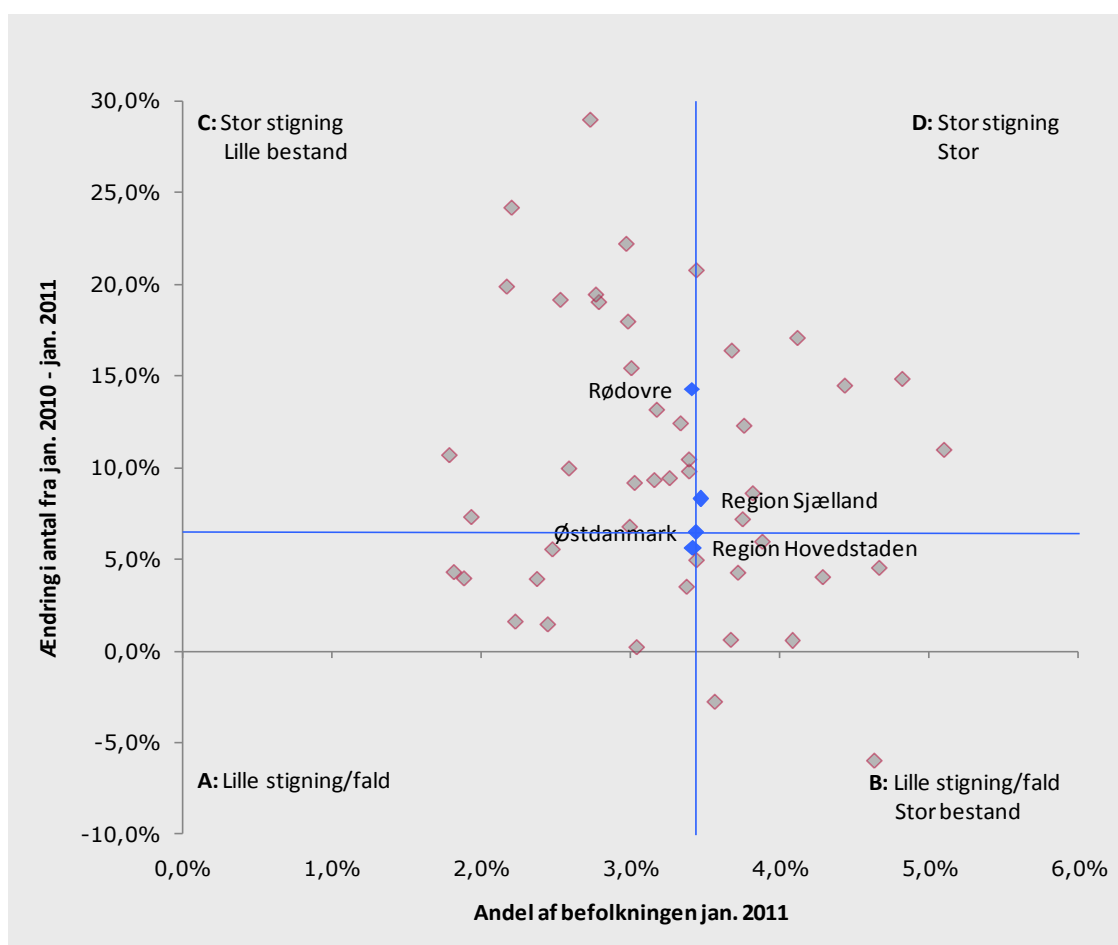
#### Arbejdskraftreserven er steget i hele Østdanmark

Som for de fleste kommuner i Østdanmark er arbejdskraftreserven steget i Rødovre Kommune fra januar 2010 til januar 2011. I Rødovre Kommune har der været en stigning på 14,3 pct., mens der for hele Østdanmark har været en stigning på 6,5 pct. Der er i alt 808 personer i arbejdskraftreserven i Rødovre Kommune i januar 2011.

I Rødovre Kommune udgjorde arbejdskraftreserven 3,4 pct. af befolkningen i januar 2011, hvilket svarer til gennemsnittet på 3,4 pct. i Østdanmark. Rødovre Kommune har således haft en større stigning i arbejdskraftreserven end de fleste andre kommuner i Østdanmark. Arbejdskraftreserven udgør dog den samme andel af befolkningen som gennemsnittet i Østdanmark.

Udviklingen i arbejdskraftreserven i Østdanmark er illustreret i figur 4, hvor kommunerne er placeret ift. arbejdskraftreservens andel af befolkningen, samt stigningsprocenten i perioden januar 2010 til januar 2011.

**Figur 4: Udviklingen i arbejdskraftreserven og arbejdskraftreservens andel af befolkningen i Østdanmark, opgjort på kommuner og jobcentre, jan. 2010 – jan. 2011**



Kilde: DREAM

Note: De blå linjer angiver gennemsnittet for Østdanmark.

**Kommuner i felt A (Lille stigning/fald og lille bestand):** Fredensborg, Furesø, Gentofte, Helsingør, Holbæk, Hørsholm, Roskilde, Dragør.

**Kommuner i felt B (Lille stigning/fald og stor bestand):** Albertslund, Bornholm, Herlev, Høje-Taastrup, København, Køge, Næstved, Vordingborg.

**Kommuner felt C (Stor stigning og lille bestand):** Allerød, Ballerup, Egedal, Frederiksberg, Frederikssund, Gladsaxe, Greve, Guldborgsund, Hillerød, Hvidovre, Lejre, Lyngby-Taarbæk, Ringsted, Rudersdal, Rødovre, Solrød, Sorø, Tårnby/Dragør, Vallensbæk.

**Kommuner i felt D (Stor stigning og stor bestand):** Brøndby, Faxe, Glostrup, Halsnæs, Ishøj, Lolland, Odsherred, Slagelse, Stevn, Tårnby, Vallensbæk-Ishøj.

Udviklingen i arbejdskraftreserven i Rødovre Kommune fra januar 2010 til januar 2011 er kendetegnet ved:

- Større stigning i antallet af mænd end kvinder
- Størst stigning i antal af ledige med dansk oprindelse
- Størst stigning blandt ældre over 50 år

**Tabel 3: Udviklingen i arbejdskraftreserven i Rødovre Kommune og Østdanmark, opgjort på køn, herkomst og alder, jan. 2010 – jan. 2011**

		Rødovre			Østdanmark
		Januar 2010	Januar 2011	Ændring jan. 10 - jan 11	Ændring jan. 10 - jan. 11
Køn	Kvinder	290	321	10,7%	9,9%
	Mænd	417	487	16,8%	3,8%
Herkomst	Dansk oprindelse	505	603	19,4%	6,6%
	Ikke-vestlige Indvandrere	159	154	-3,1%	3,9%
	Ikke-vestlige efterkommere	16	18	12,5%	20,6%
	Vestlige indvandrere og efterkommere	26	31	19,2%	7,6%
Alder	Under 25 år	77	72	-6,5%	0,9%
	25-29 år	83	99	19,3%	-0,8%
	30-39 år	205	226	10,2%	3,1%
	40-49 år	166	171	3,0%	8,0%
	50 år eller mere	176	240	36,4%	15,2%
I alt		707	808	14,3%	6,5%

Kilde: Jobindsats.dk

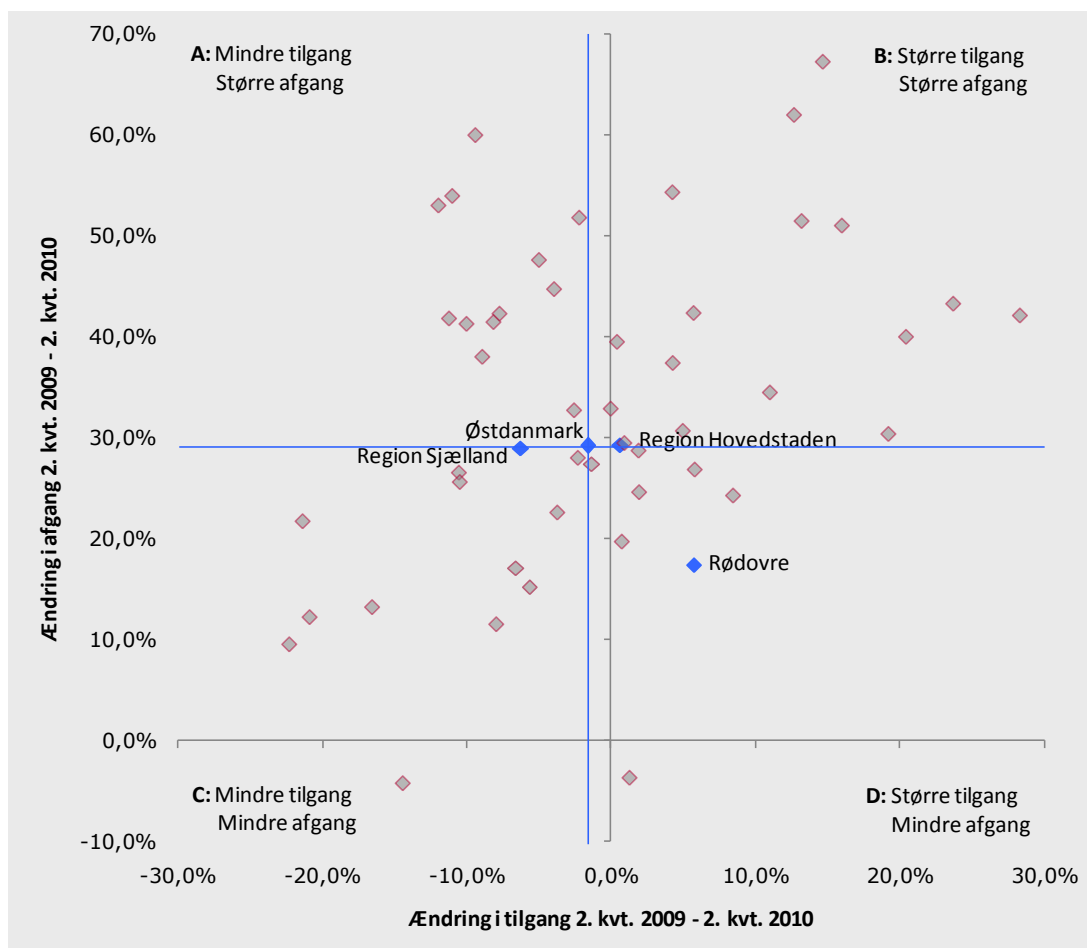
## 4.2 Til- og afgang fra arbejdskraftreserven

Stigningen i arbejdskraftreserven har ligget over stigningen i den generelle bruttoledighed i det seneste år, men fra december 2009 har stigningstaksten i arbejdskraftreserven været lavere end den generelle ledighedsstigning.

Generelt er tilgangen i Østdanmark uændret, mens flere forlader arbejdskraftreserven. Tendensen er, at kommuner der har en større tilgang også har en større afgang - altså samlet set en større omsætning i arbejdskraftreserven.

Udviklingen i til- og afgang fra arbejdskraftreserven i perioden 2. kv. 2009 til 2. kv. 2010 i Rødovre Kommune viser, at tilgangen (opgjort på påbegyndte forløb), er steget med 5,8 pct., modsat udviklingen i Østdanmark (-1,6 pct.). Afgangen fra arbejdskraftreserven i Rødovre Kommune (opgjort på afsluttede forløb), viser en stigning på 17,4 pct., hvilket svarer til udviklingen i Østdanmark (29,2 pct.).

**Figur 5: Udviklingen i til- og afgang i arbejdskraftreserven i Østdanmark opgjort på kommuner, 2. Kvt. 2009 – 2. Kvt. 2010**



Kilde: DREAM (tallene er opgjort via DREAM, da data om til- og afgang ikke er tilgængelig i jobindsats.dk)

Note: De blå linjer angiver gennemsnittet for Østdanmark.

**Kommuner felt A (Mindre tilgang og større afgang):** Faxe, Halsnæs, Gentofte, Glostrup, Holbæk, Høje-Taastrup, Hørsholm, Lolland, Lyngby-Taarbæk, Odsherred, Ringsted, Roskilde.

**Kommuner felt B (Større tilgang og større afgang):** Allerød, Brøndby, Egedal, Frederiksberg, Furesø, Gladsaxe, Greve, Gribskov, Hvidovre, Ishøj, Kalundborg, Lejre, Rudersdal, Stevns, Vallensbæk, Vallensbæk/Ishøj

**Kommuner felt C (Mindre tilgang og mindre afgang):** Ballerup, Bornholm, Dragør, Fredensborg, Frederikssund, Guldborgsund, Køge, Næstved, Solrød, Tårnby, Tårnby/Dragør, Vordingborg.

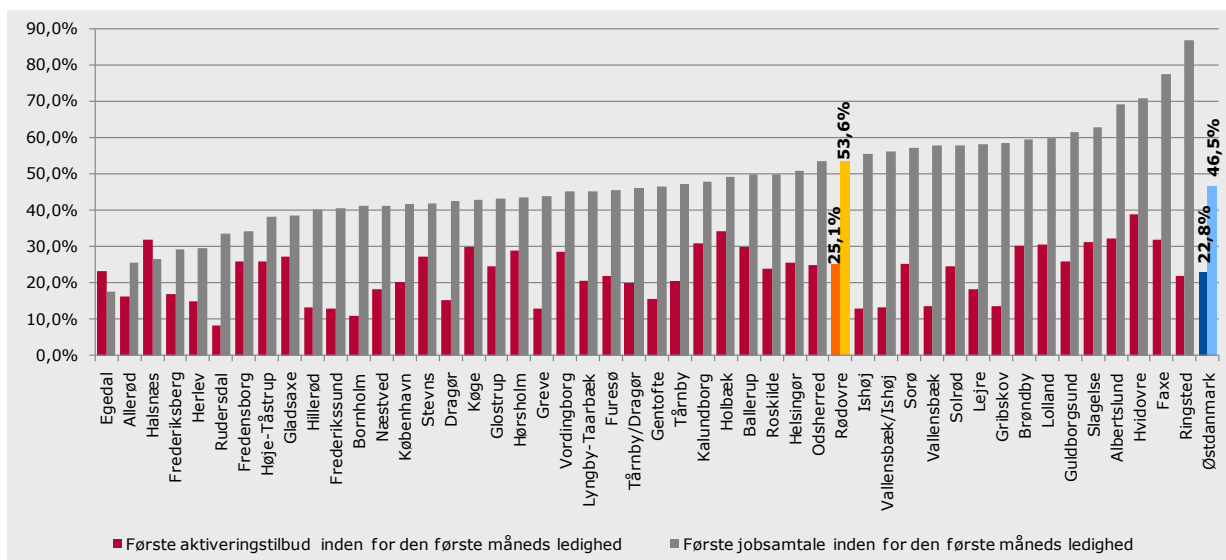
**Kommuner felt D (Større tilgang og mindre afgang):** Albertslund, Helsingør, Herlev, Hillerød, København, Rødovre, Slagelse, Sorø.

### 4.3 Indsatsen

#### Første samtale og aktiveringstilbud

I Rødovre Kommune modtager 53,6 pct. af de nyledige deres første jobsamtale inden for den første måneds ledighed, og 25,1 pct. af de nyledige starter i deres første aktiveringstilbud inden for den første måneds ledighed. I Figur 6 er Rødovre Kommune sammenlignet med de øvrige kommuner i Østdanmark ift. hvor stor andel af de nyledige, der modtager hhv. deres første jobsamtale og første aktiveringstilbud inden for den første måneds ledighed.

**Figur 6: Andel nyledige med første jobsamtale og aktiveringstilbud inden for den første måneds ledighed i Østdanmark opgjort på kommuner og jobcentre, 3.kvt. 2010**



Kilde: Jobindsats.dk (Tidlig indsats, tidspunkt for første jobsamtale/aktiveringstilbud for nye ydelsesmodtagere)

Note: Opgørelsen findes ikke for regionerne Hovedstaden og Sjælland på jobindsats.dk.

Nærværende kommune er markeret med gul og gennemsnittet for Østdanmark er markeret med blå.

Rødovre Kommune ligger over niveauet for Østdanmark – både hvad angår andel som modtager jobsamtale og aktivering inden for første måneds ledighed.

## Jobsamtale og aktiveringstilbud til a-dagpengemodtagere samt kontant- og starthjælpsmodtagere inden for første måned af ledighed

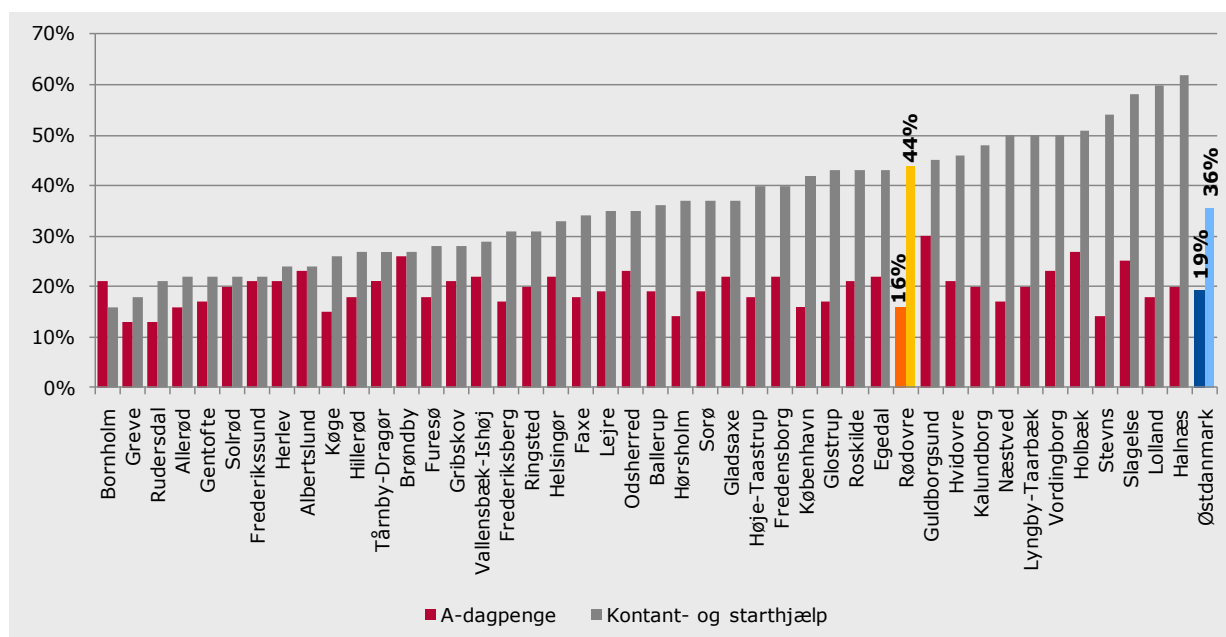
- I Rødovre Kommune modtager 37,5 pct. af nyledige a-dagpengemodtagere deres første jobsamtale inden for den første måneds ledighed (mod 30,7 pct. for Østdanmark), mens andelen for nyledige kontant- og starthjælpsmodtagere er 73 pct. (mod 72,7 pct. for Østdanmark)
- I Rødovre Kommune modtager 8,4 pct. af nyledige a-dagpengemodtagere deres første aktiveringstilbud inden for den første måneds ledighed (mod 6,7 pct. for Østdanmark), mens andelen for nyledige kontant- og starthjælpsmodtagere er 43,9 pct. (mod 49 pct. for Østdanmark).

Kilde: Jobindsats.dk, 3. kv. 2010

## Aktiveringsgrad

I Rødovre Kommune ligger aktiveringsgraden for a-dagpengemodtagere i arbejdskraftreserven i 2. kv. 2010 på 16 pct., mens tallet for kontant- og starthjælpsmodtagere ligger på 44 pct. Aktiveringsgraden ligger lidt under niveauet for Østdanmark for a-dagpengemodtagere, mens den ligger over for kontant- og starthjælpsmodtagere.

**Figur 7: Aktiveringsgraden for personer i arbejdskraftreserven i kommuner Østdanmark på a-dagpenge og kontant- og starthjælp, 2. kv. 2010**



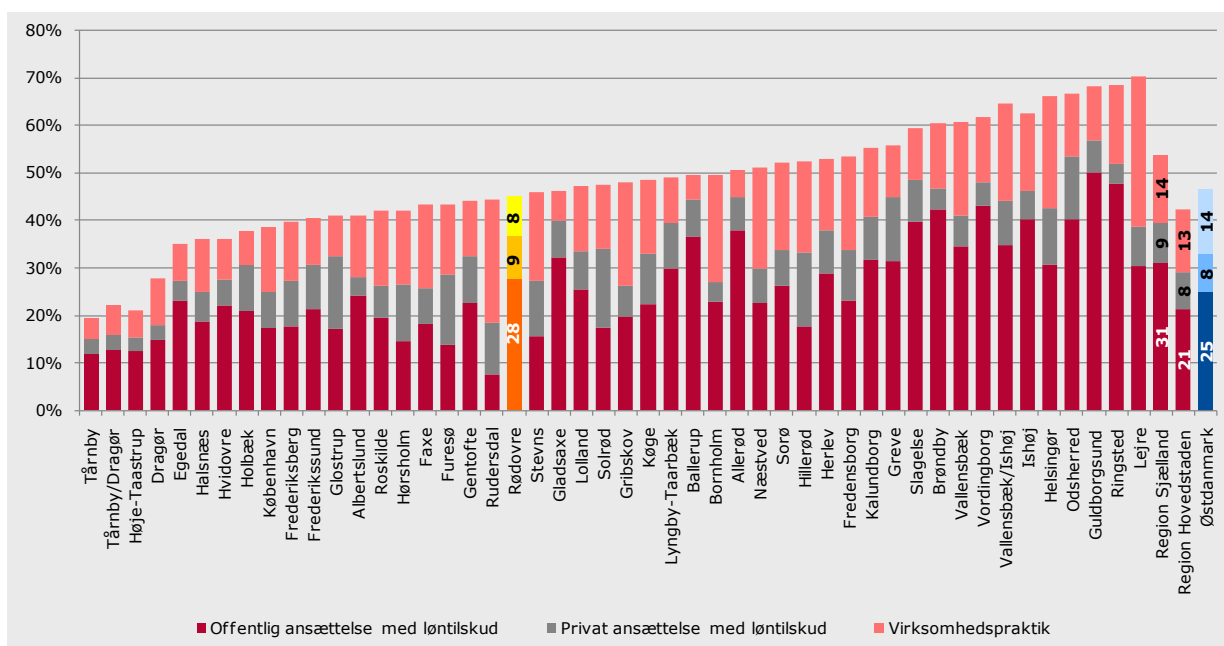
Kilde: DREAM (aktiveringsgraden er opgjort via DREAM, da data ikke er tilgængelig i jobindsats.dk)

Note: Nærværende kommune er markeret med gul og gennemsnittet for Østdanmark er markeret med blå.

## Den virksomhedsrettede indsats i arbejdskraftreserven

I Rødovre Kommune udgør den virksomhedsrettede aktivering blandt a-dagpengemodtagere i arbejdskraftreserven 45 pct. af alle aktiveringsforløb, hvilket er under gennemsnittet for Østdanmark (47 pct.). Hovedparten er i offentligt løntilskud både i Rødovre Kommune og Østdanmark.

**Figur 8: Andel virksomhedsrettet aktivering af alle aktiveringsforløb for a-dagpengemodtagere i arbejdskraftreserven i Østdanmark, opgjort på kommuner, 2. kv. 2010**

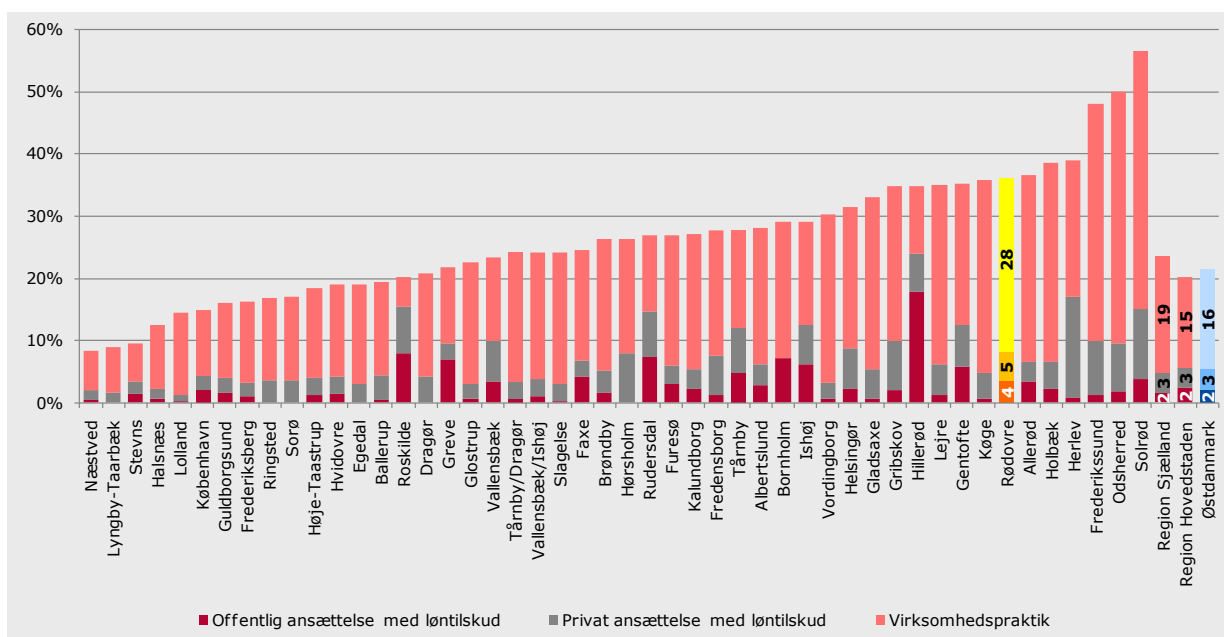


Kilde: DREAM (aktiveringsgraden er opgjort via DREAM, da data ikke er tilgængelig i jobindsats.dk)

Note: Nærværende kommune er markeret med gul og gennemsnittet for Østdanmark er markeret med blåt.

I Rødovre Kommune udgør den virksomhedsrettede aktivering blandt **kontant- og starthjælpsmodtagere i arbejdskraftreserven** 36 pct. af alle aktiveringsforløb, hvilket er over gennemsnittet for Østdanmark (21 pct.). Virksomhedspraktik udgør hovedparten af de virksomhedsrettede tilbud både i Rødovre Kommune og Østdanmark.

**Figur 9: Andel virksomhedsrettet aktivering af alle aktiveringsforløb for jobklare kontant- og starthjælpsmodtagere i arbejdskraftreserven i Østdanmark, opgjort på kommuner, 2. kv. 2010**



Kilde: DREAM (aktiveringsgraden er opgjort via DREAM, da data ikke er tilgængelig i jobindsats.dk)

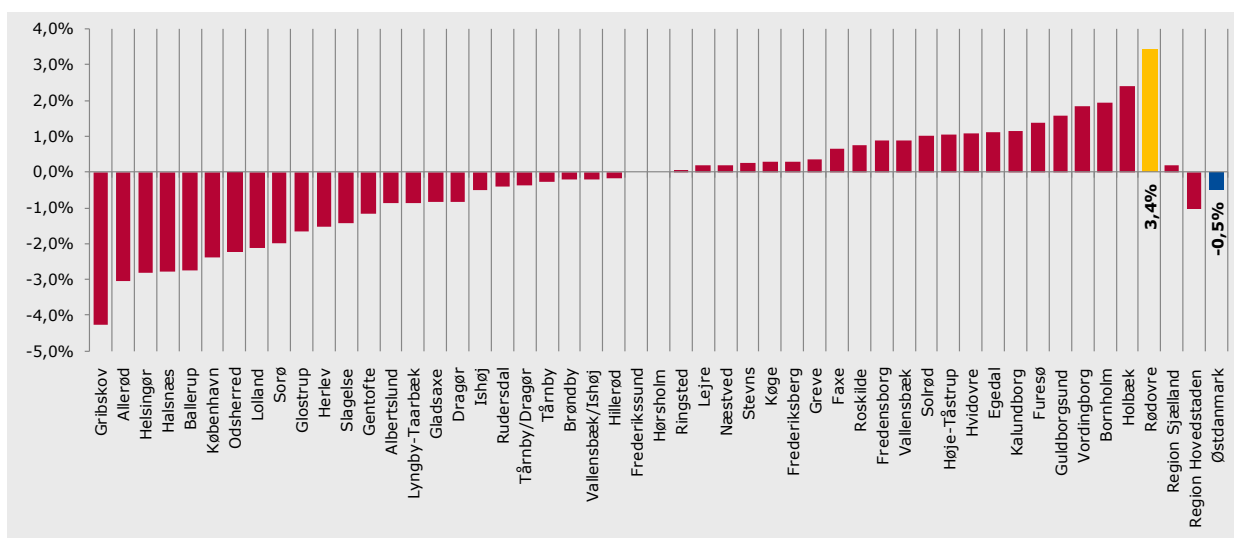
Note: Nærværende kommune er markeret med gul og gennemsnittet for Østdanmark er markeret med blåt.

## 5. MINISTERMÅL 2: BEGRÆNSNING AF PERSONER PÅ PERMANENT OFFENTLIG FORSØRGELSE

### 5.1 Udviklingstendenser

I Rødovre Kommune har der været en stigning i antallet af personer på permanent forsørgelse på 3,4 pct. Antallet af personer på førtidspension er steget med 3,8 pct. og antal personer på ledighedsydelse er steget med 24,6 pct., mens antallet personer i fleksjob er faldet med -4,1 pct.

**Figur 10: Udviklingen i antallet af fuldtidspersoner på permanente ydelser i Østdanmark opgjort på kommuner og jobcentre, jan. 2010 – jan. 2011**



Note: Nærværende kommune er markeret med gul og gennemsnittet for Østdanmark er markeret med blå.

Kilde: Jobindsats.dk (Alle ydelser under ét, antal fuldtidspersoner)

Rødovre Kommune har haft den største stigning i antallet af personer på permanent forsørgelse, sammenlignet med de øvrige kommuner i Østdanmark. Dog er andelen i Rødovre mindre end i Østdanmark, jf. nedenfor.

#### Forskelle i udviklingen i permanent forsørgelse når der ses på herkomst

Det samlede fald i antallet af personer på permanent forsørgelse dækker over markante forskelle, når man ser på herkomst. Således er antallet af personer med dansk oprindelse på permanent forsørgelse faldet, mens antallet af indvandrere og efterkommere fra ikke-vestlige lande er steget i Østdanmark.

I Rødovre Kommune er alle tre befolkningsgrupper steget. Antallet af personer med dansk oprindelse på permanente ydelser er steget med 1,4 pct., og ikke-vestlige indvandrere og efterkommere er steget med hhv. 15,1 og 12,5 pct. Særligt antallet af personer med dansk oprindelse på ledighedsydelse og antallet af ikke-vestlige indvandrere på førtidspension er steget.

**Tabel 4: Udvikling i antallet af fuldtidspersoner på permanent offentlig forsørgelse i Rødovre Kommune og i Østdanmark opgjort på herkomst, jan. 2010 – jan. 2011**

		Rødovre Kommune				Østdanmark	
		Januar 2010	Januar 2011	Ændring jan. 10 – jan. 11	Andel af befolkningsgruppen jan. 11	Ændring jan. 10 – jan. 11	Andel af befolkningsgruppen jan. 11
Personer med dansk oprindelse	Ledighedsydelse	65	80	23,1%	0,4%	3,9%	0,3%
	Fleksjob	282	272	-3,5%	1,4%	0,4%	1,1%
	Førtidspension	1042	1056	1,3%	5,4%	-2,2%	5,5%
	I alt	1389	1408	1,4%	7,2%	-1,5%	6,9%
Indvandrere fra ikke-vestlige lande	Ledighedsydelse	4	5	25,0%	0,2%	7,6%	0,3%
	Fleksjob	7	6	-14,3%	0,2%	3,3%	0,5%
	Førtidspension	194	225	16,0%	8,4%	6,8%	10,5%
	I alt	205	236	15,1%	8,8%	6,6%	11,4%
Efterkommere fra ikke-vestlige lande	Ledighedsydelse	0	0	0,0%	0,0%	-10,0%	0,1%
	Fleksjob	2	1	-50,0%	0,2%	20,7%	0,2%
	Førtidspension	6	8	33,3%	1,2%	16,4%	2,2%
	I alt	8	9	12,5%	1,4%	15,6%	2,4%
Herkomst i alt	Ledighedsydelse	69	86	24,6%	0,4%	4,2%	0,3%
	Fleksjob	291	279	-4,1%	1,2%	0,5%	1,0%
	Førtidspension	1.242	1.289	3,8%	5,5%	-0,9%	5,9%
	I alt	1602	1654	3,2%	7,0%	-0,5%	7,2%

Kilde: Jobindsats.dk (Alle ydelser under ét, antal fuldtidspersoner)

Note: Indvandrere og efterkommere fra vestlige lande er udeladt.

I boksen nedenfor beskrives volumener og sammensætningen af personer på permanent offentlig forsørgelse i Rødovre Kommune.

#### Personer på permanent offentlig forsørgelse i Rødovre Kommune

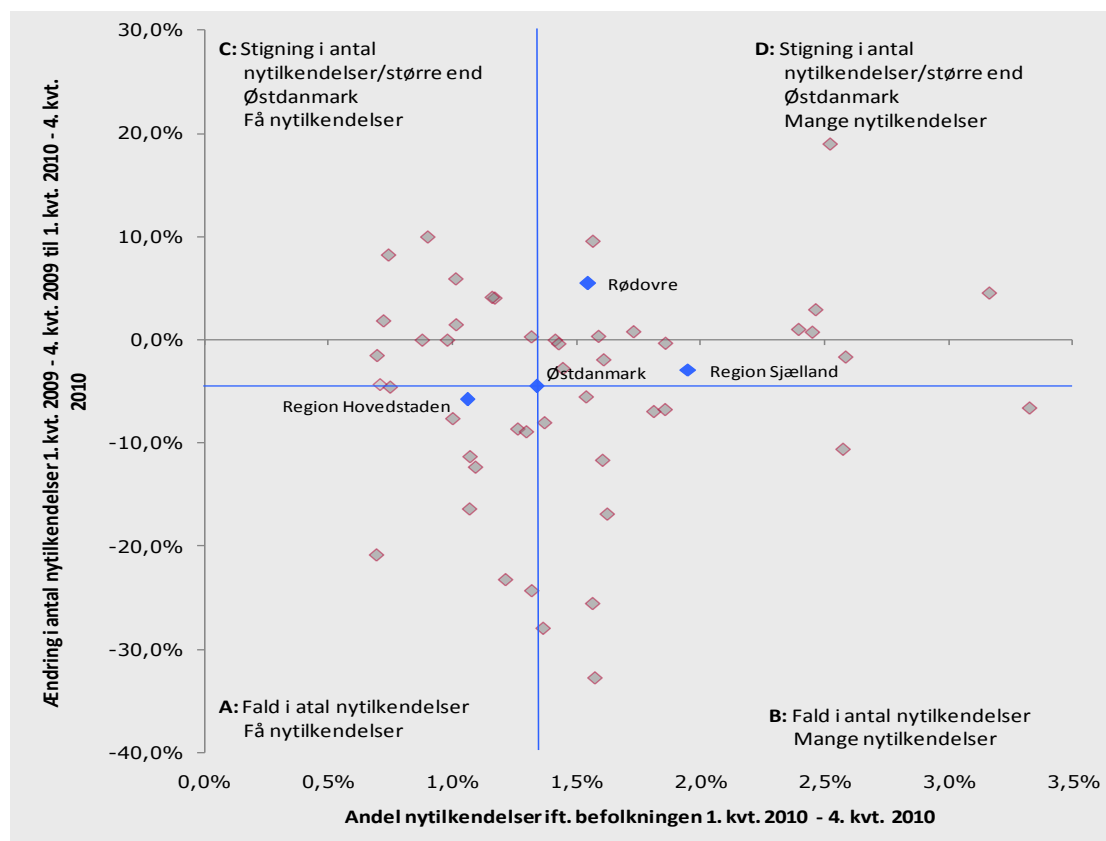
- I Rødovre Kommune er 7,0 pct. af befolkningen i den erhvervsaktive alder på permanent offentlig forsørgelse. Til sammenligning er andelen på permanent offentlig forsørgelse 7,2 pct. i Østdanmark.
- I Rødovre Kommune er 7,2 pct. af alle personer i den erhvervsaktive alder med dansk oprindelse på permanent offentlig forsørgelse (mod 6,9 pct. i Østdanmark)
- I Rødovre Kommune er 8,8 pct. af alle ikke-vestlige indvandrere på permanent offentlig forsørgelse, hvoraf størstedelen er på førtidspension. Blandt ikke-vestlige efterkommere udgør andelen på permanent offentlig forsørgelse 1,4 pct. De tilsvarende andele for Østdanmark er henholdsvis 11,4 pct. og 2,4 pct.

Kilde: Jobindsats.dk og Danmarks Statistik, januar 2011

## 5.2 Tilgang til permanent offentlig forsørgelse

I Rødovre Kommune er der sket en stigning i antallet af nytilkendelser til permanent forsørgelse på 5,5 pct. Rødovre Kommune tilkender generelt flere personer permanent offentlig forsørgelse end gennemsnittet i Østdanmark. I 2010 udgør andelen af nytilkendelser 1,5 pct. af kommunens befolkning i den erhvervsaktive alder.

**Figur 11: Udviklingen i nytilkendelser af permanente ydelser i forhold til nytilkendelsernes andel af befolkningen i den erhvervsaktive alder i Østdanmark, opgjort på kommuner og jobcentre, 1. kvrt. 2010 - 4. kvrt. 2010**



Kilde: Jobindsats.dk (Førtidspension, fleksjob og ledighedsydelse, antal forløb påbegyndt i perioden)  
 Note: De blå linjer angiver gennemsnittet for Østdanmark. Der skal tages forbehold mht. tolkning af ændring i antallet af tilkendelser, da der i mange kommuner er tale om nogle ganske få antal.

**Kommuner felt A (Fald i nytilkendelser og få nytilkendelser):** Frederiksberg, Gladsaxe, Glostrup, Gribskov, Herlev, Hillerød, Rudersdal, Tårnby/Dragør, Dragør, Tårnby

**Kommuner felt B (Fald i nytilkendelser og mange nytilkendelser):** Ballerup, Faxe, Greve, Halsnæs, Hvidovre, Køge, Lolland, Ringsted, Slagelse, Vordingborg

**Kommuner felt C (Stigning i nytilkendelser/større end Østdanmark og få nytilkendelser):** Allerød, Egedal, Frederikssund, Gentofte, Hørsholm, København, Lyngby-Taabæk, Roskilde, Solrød, Vallensbæk, Vallensbæk/Ishøj

**Kommuner felt D (Stigning i nytilkendelser/større end Østdanmark og mange nytilkendelser):** Albertslund, Bornholm, Brøndby, Fredensborg, Guldborgsund, Helsingør, Holbæk, Høje-Taastrup, Ishøj, Kalundborg, Lejre, Næstved, Odsherred, Rødovre, Stevns

## 6. MINISTERMÅL 3: BEGRÆNSNING AF ANTALLET AF UNGE PÅ OFFENTLIG FORSØRGELSE

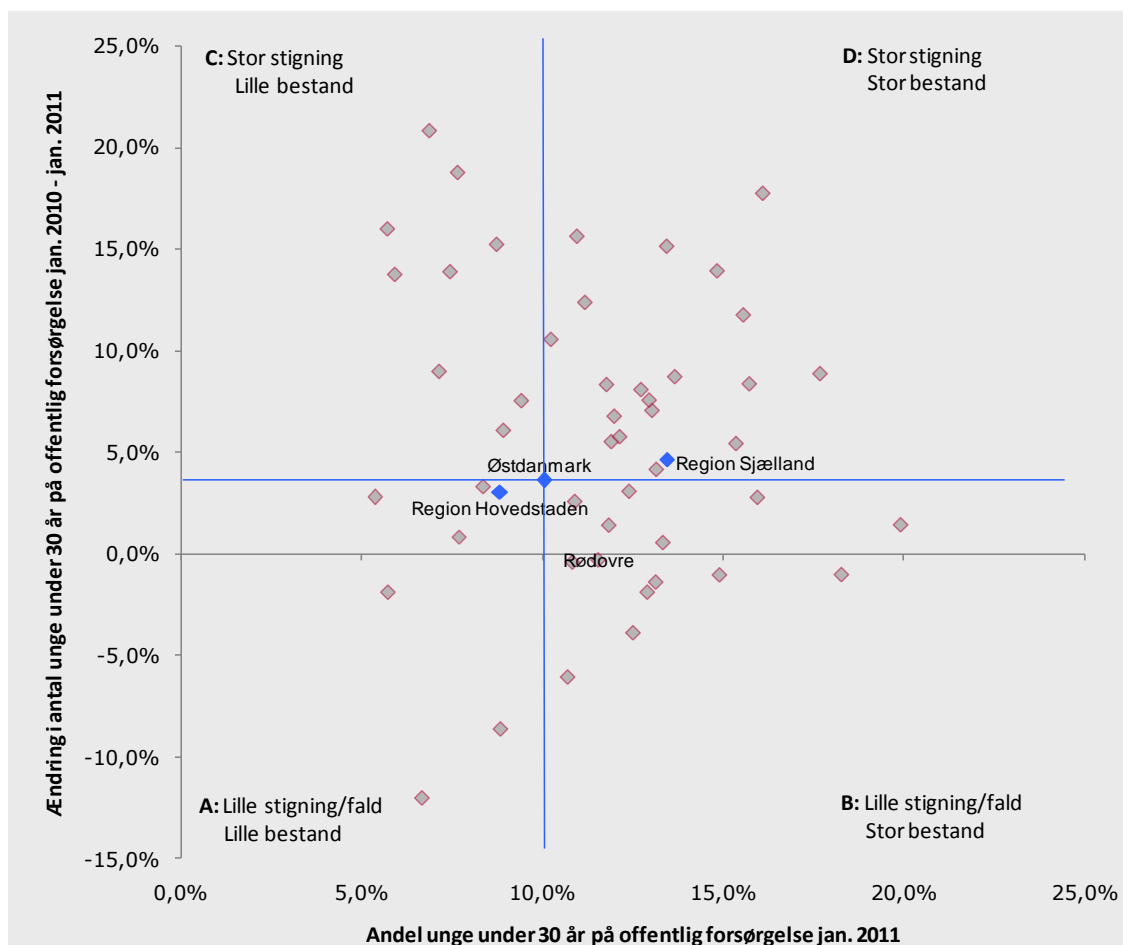
### 6.1 Udviklingstendenser

Antallet af unge under 30 år på offentlig forsørgelse er steget i hovedparten af kommunerne i Østdanmark det seneste år. I Rødovre Kommune har der været et fald på -0,3 pct. fra januar 2010 til januar 2011. Det er modsat den gennemsnitlige stigning i Østdanmark på 3,6 pct.

I januar 2011 var 665 unge i Rødovre Kommune på offentlig forsørgelse, hvilket svarer til 11,5 pct. af alle unge under 30 år i kommunen. Andelen af unge på offentlig forsørgelse er større end gennemsnittet i Østdanmark (10 pct.).

Rødovre Kommune har således haft et fald i antallet af unge på offentlig forsørgelse modsat gennemsnittet i Østdanmark, men samtidig er andelen af unge på offentlig forsørgelse større end gennemsnittet.

**Figur 12: Udviklingen i andelen af unge på offentlig forsørgelse i Østdanmark opgjort på kommuner og jobcentre, jan. 2010 – jan. 2011**



Kilde: Jobindsats.dk (Alle ydelser under ét, antal fuldtidspersoner)

Note: De blå linjer angiver gennemsnittet for Østdanmark.

**Kommuner felt A (Lille stigning og lille bestand):** Fredensborg, Frederiksberg, Furesø, Gentofte, København, Dragør.

**Kommuner felt B (Lille stigning og stor bestand):** Ballerup, Brøndby, Frederikssund, Glostrup, Helsingør, Kalundborg, Lolland, Næstved, Odsherred, Rødovre, Slagelse, Tårnby-Dragør, Tårnby, Vordingborg.

**Kommuner felt C (Stor stigning og lille bestand):** Allerød, Egedal, Gladsaxe, Hørsholm, Lyngby-Taarbæk, Roskilde, Rudersdal, Solrød, Vallensbæk.

**Kommuner felt D (Stor stigning og stor bestand):** Albertslund, Bornholm, Faxe, Greve, Gribskov, Guldborgsund, Halsnæs, Herlev, Hillerød, Holbæk, Hvidovre, Høje-Tåstrup, Ishøj, Køge, Lejre, Ringsted, Sorø, Stevns, Vallensbæk-Ishøj.

Følgende udviklingstendenser gør sig gældende i Rødovre Kommune i perioden januar 2010 til januar 2011:

- Stigning i antallet af unge kontant- og starthjælpsmodtagere i matchgruppe 3, samt unge på revalidering og førtidspension
- Fald i antallet af unge på kontant- og starthjælp matchgruppe 2 og sygedagpengemodtagere

**Tabel 5: Udvikling i antallet af unge på offentlig forsørgelse i Rødovre Kommune og Østdanmark opgjort i fuldtidspersoner, jan. 2010 – jan. 2011**

	Rødovre				Østdanmark	
	Januar 2010	Januar 2011	Ændring jan. 10 – jan. 11	Andel af befolkningen jan. 11	Ændring jan. 10 – jan. 11	Andel af befolkningen jan. 11
A-dagpenge	141	146	3,5%	2,5%	6,0%	2,6%
Kontant- og starthjælp samt introduktionsydelse	Matchkategori i alt	304	298	-2,0%	5,2%	4,8%
	Match 1: Jobklar	130	129	-0,8%	2,2%	2,2%
	Match 2: Indsatsklar	141	116	-17,7%	2,0%	1,9%
	Match 3: Midlertidig passiv	27	50	85,2%	0,9%	0,7%
	Øvrige indsatsklar eller midlertidig passiv	7	2	-71,4%	0,0%	0,0%
Introduktionsydelse	1	2	100,0%	0,0%	30,4%	0,1%
Revalidering	30	48	60,0%	0,8%	-10,6%	0,2%
Forrevalidering	39	43	10,3%	0,7%	10,7%	0,2%
Sygedagpenge	91	63	-30,8%	1,1%	-6,6%	1,0%
Ledighedsydelse	3	4	33,3%	0,1%	-9,5%	0,0%
Fleksjob	23	21	-8,7%	0,4%	-9,5%	0,1%
Førtidspension	33	38	15,2%	0,7%	4,4%	0,9%
Ydelsesgrupper i alt	667	665	-0,3%	11,5%	3,6%	10,0%

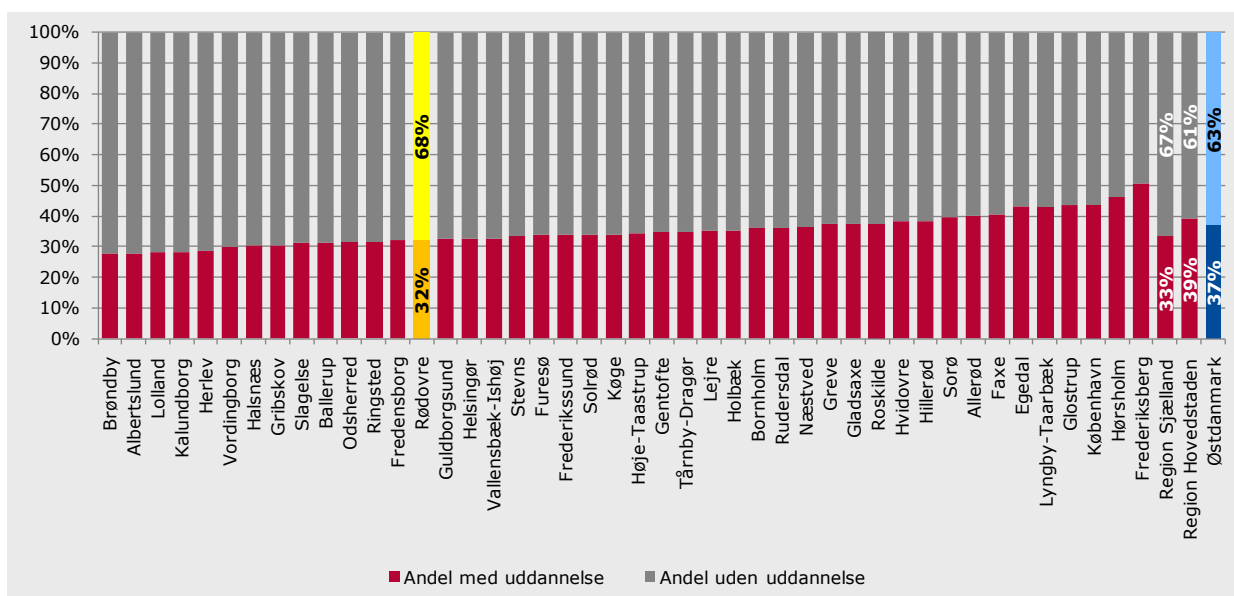
Kilde: Jobindsats.dk (Alle ydelser under ét og kontant- og starthjælp, antal fuldtidspersoner)

### Mange ledige unge er uden uddannelse

Størstedelen af de ledige unge har ikke nogen uddannelse, dvs. de hverken har eller er i gang med en erhvervskompetencegivende uddannelse.

I Rødovre Kommune er 68 pct. af de ledige unge uden uddannelse, svarende til 234 ud af 346 unge under 30 år. Det er en større andel end gennemsnittet for Østdanmark (63 pct.).

**Figur 13: Ledige unge med og uden uddannelse i Østdanmark opgjort på kommuner og jobcentre, jan. 2009**



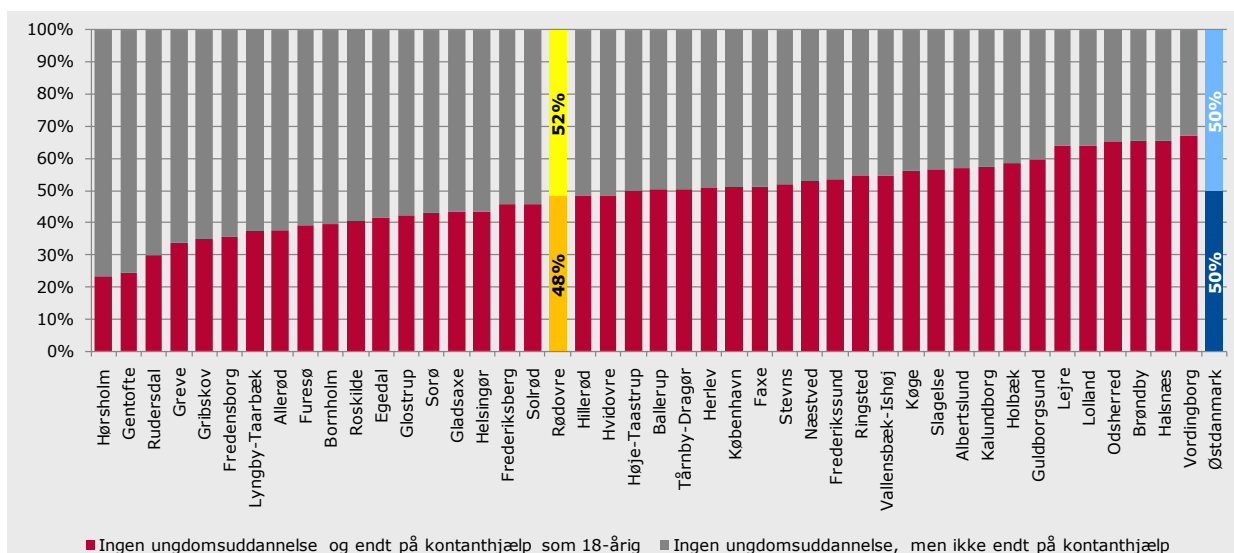
Kilde: IDA og DREAM

Note: Opgørelsen omfatter a-dagpenge og kontant- og starthjælpsmodtagere match 1, 2 og 3 under 30 år. Nærværende kommune er markeret med gul og gennemsnittet for Østdanmark er markeret med blå.

### 15-17-årige uden uddannelse – stor risiko for at ende på kontanthjælp

En særlig risikogrube er de 15-17-årige, som ikke er i gang med en uddannelse. I Rødovre Kommune modtog 48 pct. af de tidligere 15-17-årige uden igangværende uddannelse kontanthjælp som 18-årig. Det er en mindre andel end i Østdanmark (50 pct.).

**Figur 14: 15-17-årige uden uddannelse som er på kontanthjælp som 18-årige i Østdanmark opgjort på kommuner, 2010**



Kilde: Analyse af 15-17-årige uden uddannelse i Østdanmark”, Rambøll Management Consulting, 2010

Note: Nærværende kommune er markeret med gul og gennemsnittet for Østdanmark er markeret med blå.

I januar 2010 var der i Rødovre kommune 65 15-17-årige uden igangværende uddannelse, svarende til ca. 4,6 pct. af alle 15-17-årige i kommunen. I Østdanmark er udgør andelen af 15-17-årige uden igangværende uddannelse 4,1 pct.

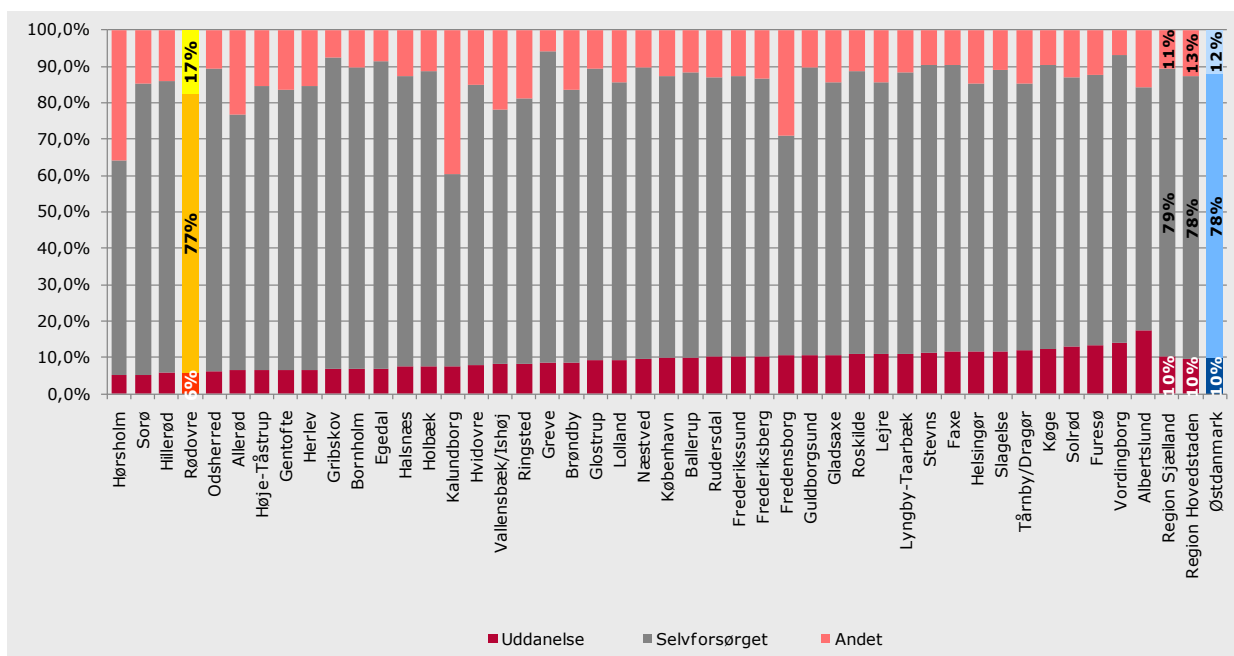
Blandt unge 15-17-årige uden uddannelse er det især følgende grupper, der er i risiko for at komme på kontanthjælp som 18-årige:

- Unge mænd
- Unge med ikke-vestlig oprindelse
- Unge med enlige forældre
- Unge, hvis forældre er på offentlig forsørgelse og/eller uden uddannelse
- Udeboende unge

### Unge i uddannelse

I Rødovre Kommune overgår 6 pct. af de ledige unge på a-dagpenge og kontant- og starthjælp til uddannelse efter endt ledighedsforløb. Dette placerer kommunen i den lave ende blandt kommunerne og jobcentrene i Østdanmark. 77 pct. af de ledige unge i Rødovre Kommune afslutter deres ledighedsforløb ved at overgå til selvforsørgelse.

**Figur 15: Andel af afsluttede forløb for nyledige unge i Østdanmark opgjort på kommuner og jobcentre, 2. kv. 2010**



Kilde: DREAM

Note: Målgruppen omfatter alle ledige unge under 30 år, dvs. kontant- og starthjælpsmodtagere matchgruppe 1, 2 og 3 og a-dagpengemodtagere, der var nyledige i 2.kvt 2009 og som inden 2.kvt. 2010 har afsluttet forløbet. I målingen tages der ikke højde for personer, der ophører med at modtage kontant- eller starthjælp eller a-dagpenge, men senere i perioden modtager ydelsen. Uddannelse indbefatter SU med og uden ydelse. Andet indbefatter sygedagpenge, ferieledighed, udvandret m.v.

Nærværende kommune er markeret med gul og gennemsnittet for Østdanmark er markeret med blå.

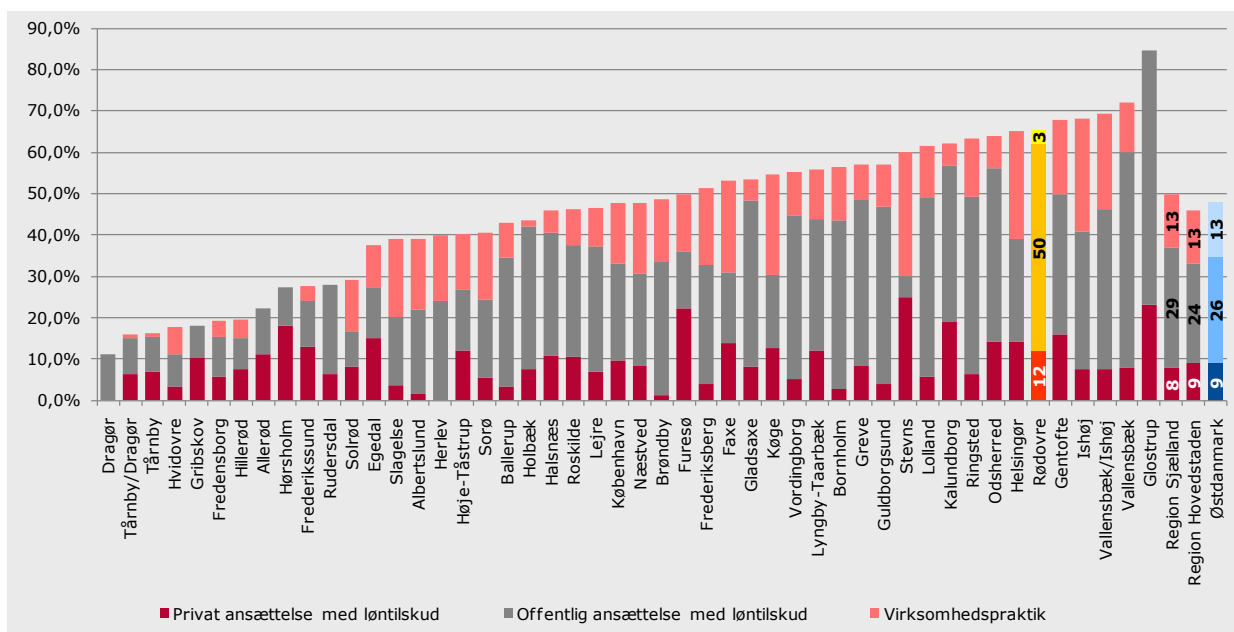
## 6.2 Indsatsen

### Den virksomhedsrettede indsats overfor de ledige unge

I Rødovre Kommune udgør den virksomhedsrettede aktivering blandt **unge a-dagpengemodtagere** 65 pct. af alle aktiveringsforløb, hvilket er over gennemsnittet for Østdanmark (48 pct.). Offentligt

løntilskud udgør hovedparten af de virksomhedsrettede tilbud både i Rødovre Kommune og Østdanmark.

**Figur 16: Andel virksomhedsrettet aktivering af alle aktiveringsforløb for a-dagpengemodtagere under 30 år i Østdanmark opgjort på kommuner og jobcentre, ultimo jan. 2011**

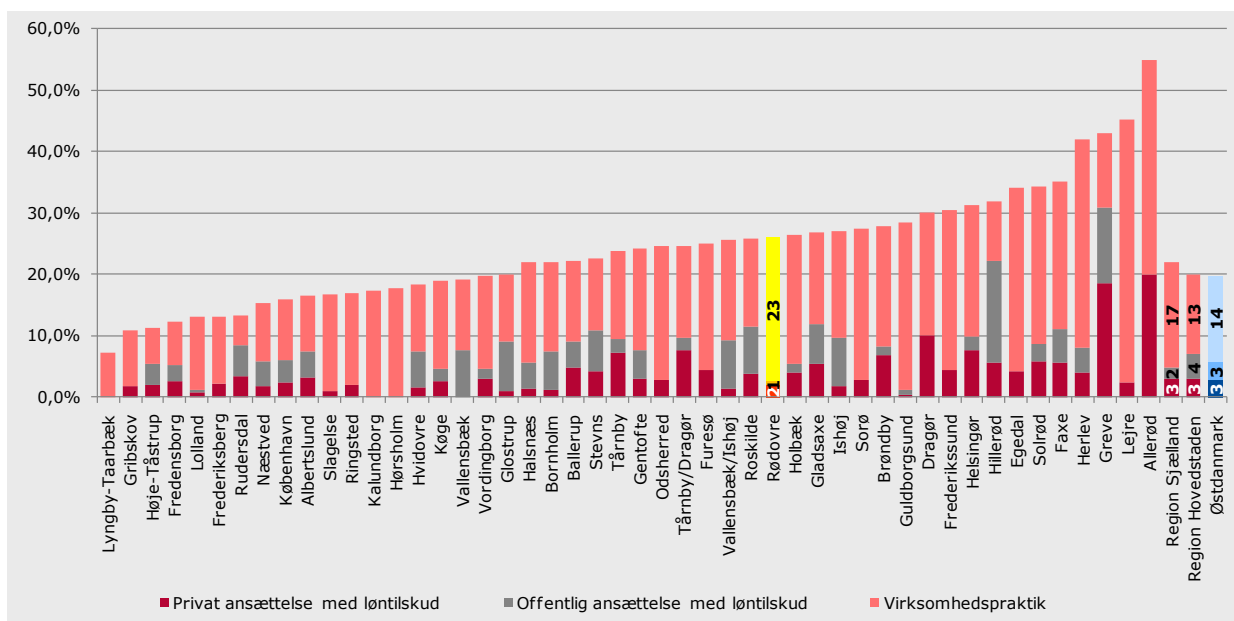


Kilde: Jobindsats.dk (A-dagpenge, antal forløb ultimo perioden)

Note: Nærværende kommune er markeret med gul og gennemsnittet for Østdanmark er markeret med blå.

I Rødovre Kommune udgør den virksomhedsrettede aktivering blandt **unge jobklare kontant- og starthjælpsmodtagere** 26 pct. af alle aktiveringsforløb, hvilket er over gennemsnittet for Østdanmark (20 pct.). Virksomhedspraktik udgør hovedparten af de virksomhedsrettede tilbud både i Rødovre Kommune og Østdanmark.

**Figur 17: Andel virksomhedsrettet aktivering af alle aktiveringsforløb for jobklare kontant- og starthjælpsmodtagere under 30 år i Østdanmark opgjort på kommuner og jobcentre, ultimo dec. 2010**



Kilde: Jobindsats.dk (Kontant- og starthjælp, antal forløb ultimo perioden)

Note: Nærværende kommune er markeret med gul og gennemsnittet for Østdanmark er markeret med blå.

## 7. MINISTERMÅL 4: BEGRÆNSNING AF IKKE-VESTLIGE INDVANDRERE OG EFTERKOMMERE PÅ OFFENTLIG FORSØRGELSE

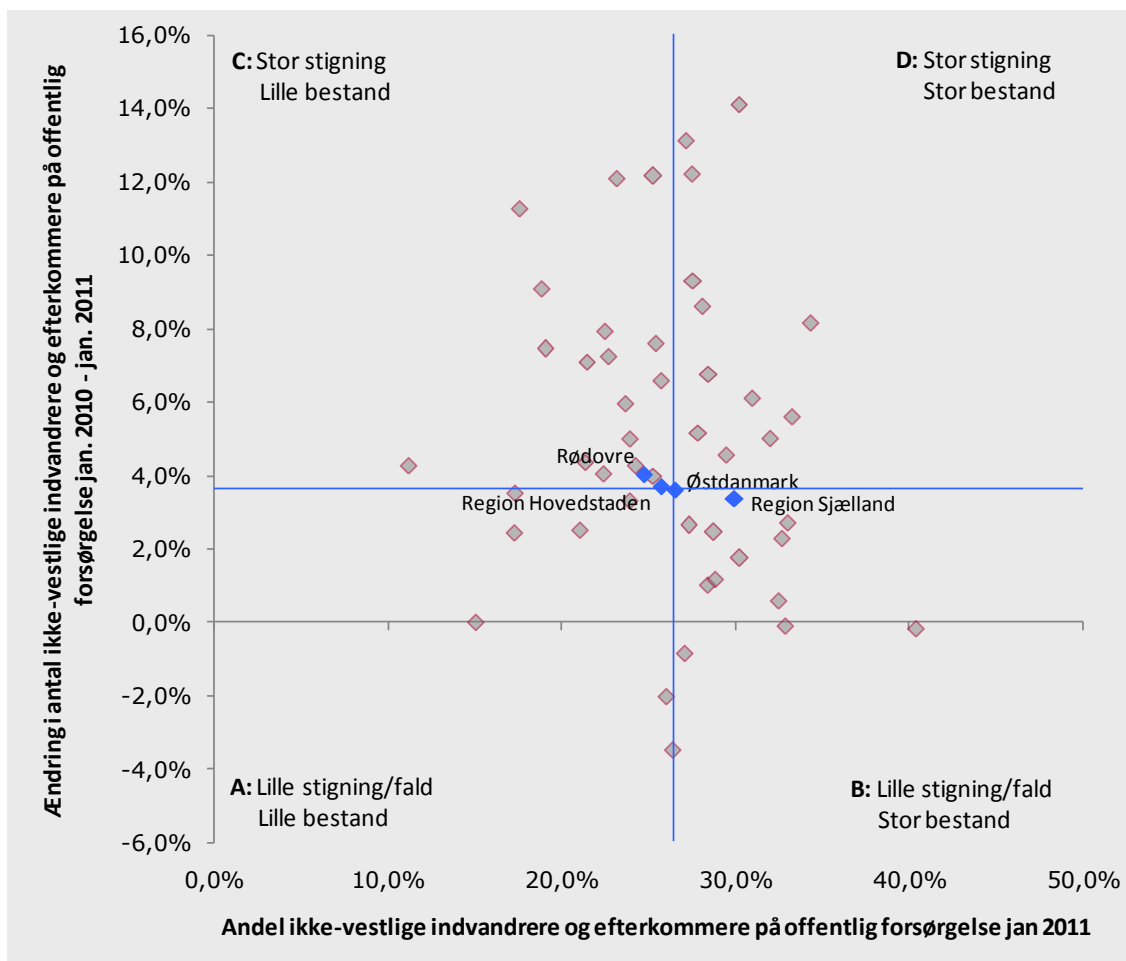
### 7.1 Udviklingstendenser

I stort set alle kommuner i Østdanmark har der været en stigning i antallet af ikke-vestlige indvandrere på offentlig forsørgelse, mens der i nogle få kommuner har været et fald i antallet af ikke-vestlige efterkommere på offentlig forsørgelse.

Rødovre Kommune har haft en stigning på 4 pct. i antallet af ikke-vestlige indvandrere og efterkommere på offentlig forsørgelse. Stigningen ligger over niveauet for Østdanmark (3,6 pct.).

Andelen af ikke-vestlige indvandrere og efterkommere på offentlig forsørgelse i Rødovre Kommune ligger i januar 2011 på 24,7 pct. hvilket er under gennemsnittet for Østdanmark (26,5 pct.).

**Figur 18: Udviklingen i antallet af ikke-vestlige indvandrere og efterkommere på offentlig forsørgelse i Østdanmark opgjort på kommuner og jobcentre, jan. 2010 – jan. 2011**



Kilde: Jobindsats.dk (Alle ydelser under ét, antal fuldtidspersoner)

Note: De blå linjer angiver gennemsnittet for Østdanmark.

**Kommuner felt A (Lille stigning og lille bestand):** Furesø, Glostrup, Gribskov, Herlev, Lyngby-Taarbæk, Dragør og Vallensbæk

**Kommuner felt B (Lille stigning og stor bestand):** Fredensborg, Greve, Guldborgsund, Helsingør, Hillerød, Holbæk, København, Lolland, Næstved, Ringsted, Slagelse og Region Sjælland

**Kommuner felt C (Stor stigning og lille bestand):** Albertslund, Allerød, Egedal, Frederiksberg, Gentofte, Gladsaxe, Hvidovre, Hørsholm, Lejre, Odsherred, Roskilde, Rudersdal, Rødovre, Solrød, Sorø, Tårnby/Dragør, Tårnby, Vallensbæk/Ishøj og Region Hovedstaden

**Kommuner felt D (Stor stigning og stor bestand):** Ballerup, Bornholm, Brøndby, Faxe, Frederikssund, Halsnæs, Høje-Taastrup, Kalundborg, Køge, Stevns, Ishøj og Vordingborg

### Ikke-vestlige indvandrere og efterkommere på offentlig forsørgelse opgjort på ydelser

I Rødovre Kommune er det særligt følgende grupper blandt ikke-vestlige indvandrere og efterkommere på offentlig forsørgelse der er steget i antal:

- Ikke-vestlige indvandrere og efterkommere på førtidspension
- Ikke-vestlige indvandrere og efterkommere på kontant- og starthjælp matchgruppe 3

**Tabel 6: Udvikling i antallet af ikke-vestlige indvandrere og efterkommere på offentlig forsørgelse i Rødovre Kommune og Østdanmark, opgjort på fuldtidspersoner, jan. 2010 – jan. 2011**

		Rødovre						Østdanmark			
		Ikke-vestlige indvandrere			Ikke-vestlige efterkommere			Ikke-vestlige indvandrere		Ikke-vestlige efterkommere	
		Jan 2011	Ændring jan. 10 - jan. 11	Andel af befolkningen jan. 11	Jan. 2011	Ændring jan. 10 - jan. 11	Andel af befolkningen jan. 11	Ændring jan. 10 - jan. 11	Andel af befolkningen jan. 11	Ændring jan. 10 - jan. 11	Andel af befolkningen jan. 11
A-dagpenge		147	-8,1%	5,5%	20	53,8%	3,1%	7,3%	5,7%	19,9%	3,9%
Kon- tan- t- og star- thj- ælp	Matchkategori i alt	257	1,6%	9,5%	27	8,0%	4,2%	-1,5%	9,9%	17,7%	5,6%
	Match 1: Jobklar	54	0,0%	2,0%	14	16,7%	2,2%	-13,0%	2,8%	5,9%	2,8%
	Match 2: Indsatsklar	92	-28,1%	3,4%	7	-41,7%	1,1%	1,6%	4,7%	16,8%	1,9%
	Match 3: Midlertidig passiv	107	52,9%	4,0%	6	500,0%	0,9%	11,7%	2,4%	116,0%	0,8%
	Øvrige indsatsklar/midlertidig passiv	4	300,0%	0,1%	0	0,0%	0,0%	-47,5%	0,1%	-61,9%	0,0%
Introduktionsydelse		3	50,0%	0,1%	0	0,0%	0,0%	20,9%	0,7%	-9,1%	0,0%
Revalidering		15	-16,7%	0,6%	6	200,0%	0,9%	-15,4%	0,2%	16,4%	0,2%
Forrevalidering		7	40,0%	0,3%	3	50,0%	0,5%	-13,2%	0,0%	14,8%	0,1%
Sygedagpenge		81	-11,0%	3,0%	14	40,0%	2,2%	-7,0%	2,5%	-4,4%	1,5%
Ledighedsydelse		5	25,0%	0,2%	0	0,0%	0,0%	7,6%	0,3%	-10,0%	0,1%
Fleksjob		6	-14,3%	0,2%	1	-50,0%	0,2%	3,3%	0,5%	20,7%	0,1%
Førtidspension		225	16,0%	8,4%	8	33,3%	1,2%	6,8%	9,4%	16,4%	1,6%
<b>Ydelsesgrupper i alt</b>		<b>747</b>	<b>1,9%</b>	<b>27,7%</b>	<b>78</b>	<b>30,0%</b>	<b>12,1%</b>	<b>2,7%</b>	<b>29,4%</b>	<b>14,9%</b>	<b>13,0%</b>

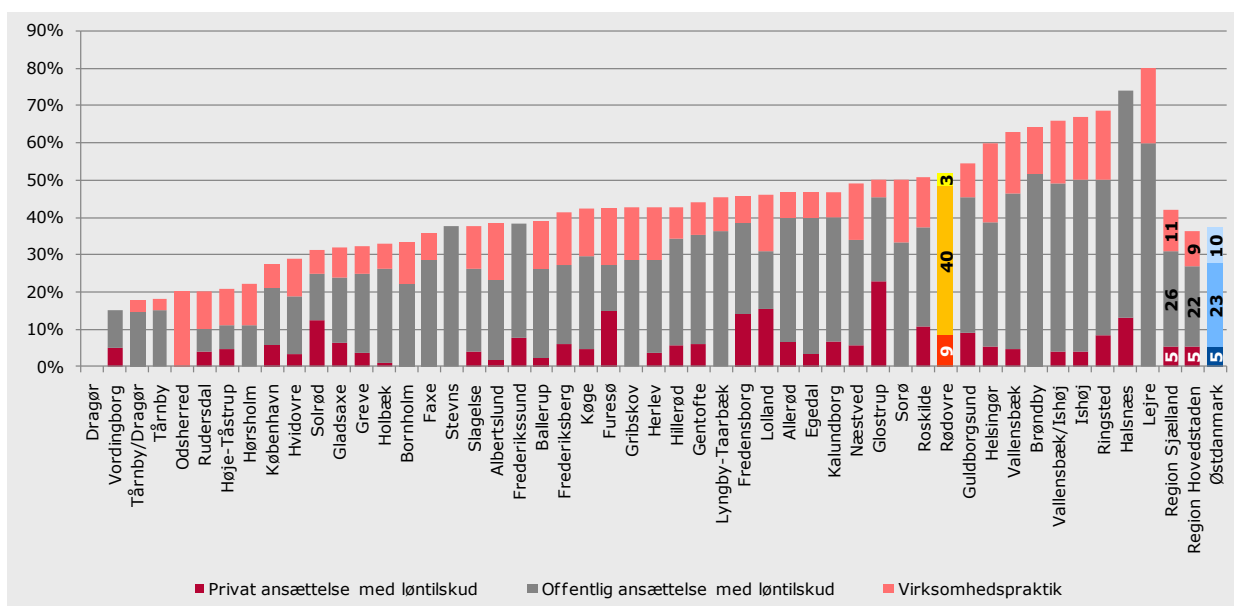
Kilde: Jobindsats.dk (Alle ydelser under ét og kontant- og starthjælp, antal fuldtidspersoner)

## 7.2 Indsatsen

### Den virksomhedsrettede indsats overfor de ledige ikke-vestlige indvandrere og efterkommere

I Rødovre Kommune udgør den virksomhedsrettede aktivering blandt **a-dagpengemodtagere med ikke-vestlig baggrund** 52 pct. af alle aktiveringsforløb. Dette er over gennemsnittet for Østdanmark (37 pct.). Offentligt løntilskud udgør hovedparten af de virksomhedsrettede tilbud både i Rødovre Kommune og Østdanmark.

**Figur 19: Andel virksomhedsrettet aktivering af alle aktiveringsforløb for ikke-vestlige indvandrere og efterkommere a-dagpenge i Østdanmark opgjort på kommuner og jobcentre, ultimo jan. 2011**

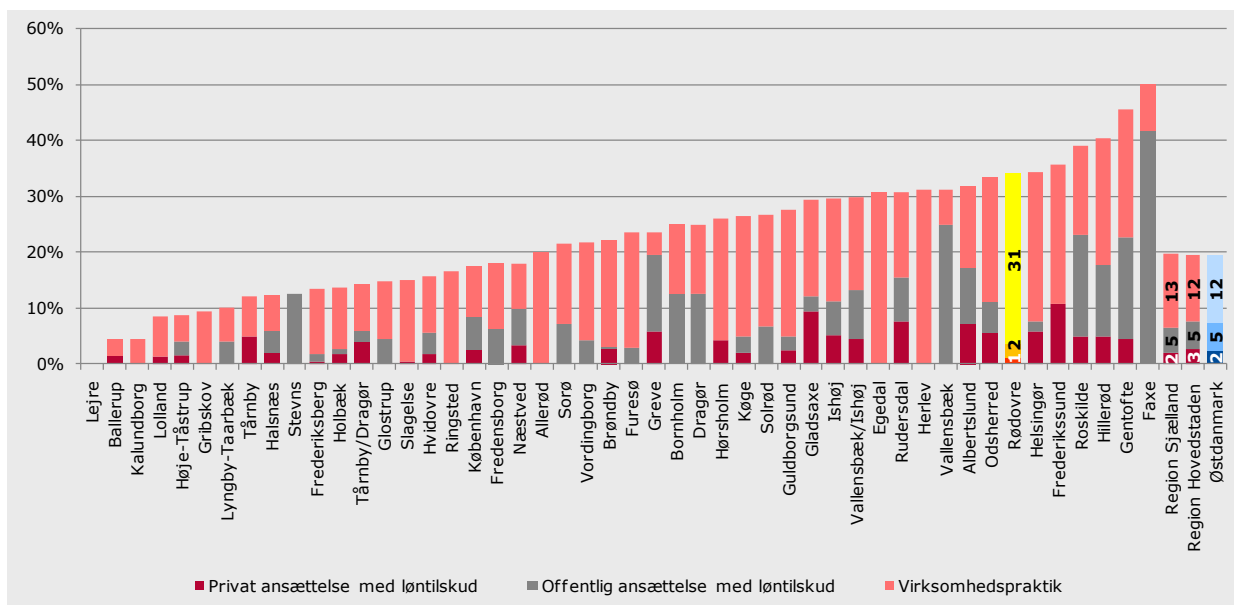


Kilde: Jobindsats.dk (A-dagpenge, antal forløb ultimo perioden)

Note: Nærværende kommune er markeret med gul og gennemsnittet for Østdanmark er markeret med blå.

I Rødovre Kommune udgør den virksomhedsrettede aktivering blandt **kontant- og starthjælpsmodtagere med ikke-vestlig baggrund** 35 pct. af alle aktiveringsforløb, hvilket også er over gennemsnittet for Østdanmark (20 pct.). Her udgør virksomhedspraktik hovedparten af de virksomhedsrettede tilbud, og det gælder både Rødovre Kommune og Østdanmark.

**Figur 20: Andel virksomhedsrettet aktivering af alle aktiveringsforløb for jobklare ikke-vestlige indvandrere og efterkommere på kontant- og starthjælp i Østdanmark opgjort på kommuner og jobcentre, ultimo dec. 2010**



Kilde: Jobindsats.dk (Kontant- og starthjælp, antal forløb ultimo perioden)

Note: Nærværende kommune er markeret med gul og gennemsnittet for Østdanmark er markeret med blå.



**Beskæftigelsesrådet**  
Beskæftigelsesregion  
Hovedstaden & Sjælland

**RAMBOLL**

MANAGEMENT  
& SOCIETY