



Beskæftigelsesrådet  
Beskæftigelsesregion  
Hovedstaden & Sjælland

**Marts 2011**

**Situationen på arbejdsmarkedet og de  
beskæftigelsespolitiske udfordringer i**

**Lyngby-Taarbæk Kommune**

**2010 - 2012**



# 1. INTRODUKTION

Dette notat sammenfatter udviklingen på arbejdsmarkedet i Lyngby-Taarbæk Kommune. Formålet med notatet er at understøtte den lokale tilrettelæggelse af beskæftigelsesindsatsen i 2012 og at være input til beskæftigelsesplanen for 2012.

Notatet indeholder følgende kapitler:

- *Kapitel 2:* Sammenfatning af de væsentligste **hovedudfordringer** på arbejdsmarkedet i Lyngby-Taarbæk Kommune
- *Kapitel 3:* Den **aktuelle situation** på arbejdsmarkedet i Lyngby-Taarbæk Kommune.
- *Kapitel 4:* **Arbejdskraftreserven** i kommunen (ministermål 1)
- *Kapitel 5:* **Personer på permanent offentlig forsørgelse** i kommunen (ministermål 2)
- *Kapitel 6:* **Unge på offentlig forsørgelse** i kommunen (ministermål 3)
- *Kapitel 7:* **Indvandrere og efterkommere** fra ikke-vestlige lande på offentlig forsørgelse (ministermål 4)

## 2. SAMMENFATNING

### Hovedudfordringer for Lyngby-Taarbæk Kommune

#### **Stor stigning i bruttoledigheden – men mindre andel end i Østdanmark**

- I Lyngby-Taarbæk Kommune har der været en stigning på 1,1 pct. i antallet på offentlig forsørgelse mod en stigning på 0,9 i Østdanmark. Der har særlig været en stigning i antallet på a-dagpenge og jobklare kontant- og starthjælp.
- I alt 11,1 pct. af befolkningen i den erhvervsaktive alder er på offentlig forsørgelse, hvilket er under gennemsnittet i Østdanmark (16,9 pct.).
- Stigningen i antallet jobklare ledige har medvirket til, at bruttoledigheden er steget markant i Lyngby-Taarbæk Kommune (20,3 pct. mod 10,4 pct. i Østdanmark)
- Bruttoledigheden i Lyngby-Taarbæk Kommune udgør 2,9 pct. af befolkningen i den erhvervsaktive mod 4,6 pct. i Østdanmark.

#### **Flere er blevet langtidsledige**

- Antallet af langtidsledige, dvs. personer der har været ledige i mindst 40 sammenhængende uger, er steget. Langtidsledigheden udgør 19 pct. af de bruttoledige i Lyngby-Taarbæk Kommune, hvilke er under gennemsnittet i Østdanmark (22 pct.).

#### **Stor stigning i arbejdskraftreserven – men mindre andel end i Østdanmark**

- Arbejdskraftreserven er steget med 19,9 pct. i Lyngby-Taarbæk Kommune mod 6,5 pct. i Østdanmark. I alt 2,2 pct. af befolkningen i Lyngby-Taarbæk Kommune indgår i arbejdskraftreserven, hvilket er mindre end gennemsnittet i Østdanmark (3,4 pct.).

#### **Fald i antallet på permanent forsørgelse – men stigninger for særlige målgrupper**

- Antallet på permanent forsørgelse er faldet med -0,9 pct. i Lyngby-Taarbæk Kommune (mod et fald på -0,5 i Østdanmark). Der er dog sket stigning i antallet af personer med dansk oprindelse på ledighedsydelse og i antallet af ikke-vestlige indvandrere på førtidspension.
- I alt 5,2 pct. af befolkningen i Lyngby-Taarbæk Kommune er på permanent forsørgelse (mod 7,2 pct. i Østdanmark).

#### **Stigning i antallet af unge på offentlig forsørgelse**

- Lyngby-Taarbæk Kommune har haft en stigning i antallet af unge på offentlig forsørgelse, og stigningen har været større end udviklingen i Østdanmark (13,7 pct. mod 3,6 pct.). Især antallet af unge på a-dagpenge, kontant- og starthjælp match 1 og 3 og unge på førtidspension og i fleksjob er steget.
- Andelen af unge på offentlig forsørgelse er dog mindre end gennemsnittet i Østdanmark (5,9 pct. mod 10 pct.).
- I alt 57 pct. af alle unge ledige i Lyngby-Taarbæk Kommune har ikke en erhvervskompetencegivende uddannelse mod 63 pct. i Østdanmark (januar 2009).

#### **Stigning af antal indvandrere og efterkommere på offentlig forsørgelse**

- Lyngby-Taarbæk Kommune har haft en stigning på 3,5 pct. i antallet af ikke-vestlige indvandrere og efterkommere på offentlig forsørgelse (mod 3,6 pct. i Østdanmark). Det er især på a-dagpenge og førtidspension, at der er sket stigning.
- 17,3 pct. af samtlige ikke-vestlige indvandrere og efterkommere Lyngby-Taarbæk Kommune er på offentlig forsørgelse (mod 26,5 pct. i Østdanmark).

Note: Opgørelserne er fra januar 2011 (og udvikling jan 2010-jan 2011), hvor andet ikke er noteret

### 3. SITUATIONEN PÅ ARBEJDSMARKEDET

Den finansielle og økonomiske krise har medført en stigning i antallet af personer på offentlig forsørgelse. Stigningen er dog aftaget i løbet af 2010. Mens der for hele Østdanmark har været tale om en stigning på 0,9 pct. fra januar 2010 til januar 2011, har der i Lyngby-Taarbæk Kommune været tale om en stigning på 1,1pct.

I Lyngby-Taarbæk Kommune modtager 11,1 pct. af befolkningen i den erhvervsaktive alder offentlig forsørgelse, hvilket er en lavere andel end gennemsnittet i Østdanmark (16,9 pct.)<sup>1</sup>.

**Tabel 1: Personer på offentlig forsørgelse i Lyngby-Taarbæk Kommune og Østdanmark, jan. 2010 – jan. 2011**

	Lyngby-Taarbæk				Østdanmark	
	Januar 2010	Januar 2011	Ændring jan. 10- jan. 11	Andel af befolkningen jan. 11	Ændring jan. 10- jan. 11	Andel af befolkningen jan. 11
A-dagpenge	679	737	8,5%	2,2%	5,6%	3,5%
Kontant- og start- hjælp	Matchkategori i alt	644	677	5,1%	2,0%	4,2%
	Match 1: Jobklar	239	274	14,6%	0,8%	-8,9%
	Match 2: Indsatsklar	311	310	-0,3%	0,9%	2,0%
	Match 3: Midlertidig passiv	76	80	5,3%	0,2%	56,0%
	Øvrige indsatsklar / midlertidig passiv	18	12	-33,3%	0,0%	-61,3%
Introduktionsydelse	19	14	-26,3%	0,0%	24,8%	0,1%
Revalidering	52	51	-1,9%	0,2%	-11,7%	0,3%
Forrevalidering	15	22	46,7%	0,1%	4,1%	0,0%
Sygedagpenge	551	517	-6,2%	1,5%	-5,5%	2,2%
Ledighedsydelse	59	71	20,3%	0,2%	4,2%	0,3%
Fleksjob	345	329	-4,6%	1,0%	0,5%	1,0%
Førtidspension	1.361	1.349	-0,9%	4,0%	-0,9%	5,8%
<b>I alt</b>	<b>3.726</b>	<b>3.766</b>	<b>1,1%</b>	<b>11,1%</b>	<b>0,9%</b>	<b>16,9%</b>

Kilde: Jobindsats.dk (Alle ydelser under ét, antal fuldtidspersoner)

Stigningen i antallet af personer på offentlig forsørgelse skyldes især en stigning i antallet af a-dagpenge- og jobklare kontant- og starthjælpsmodtagere.

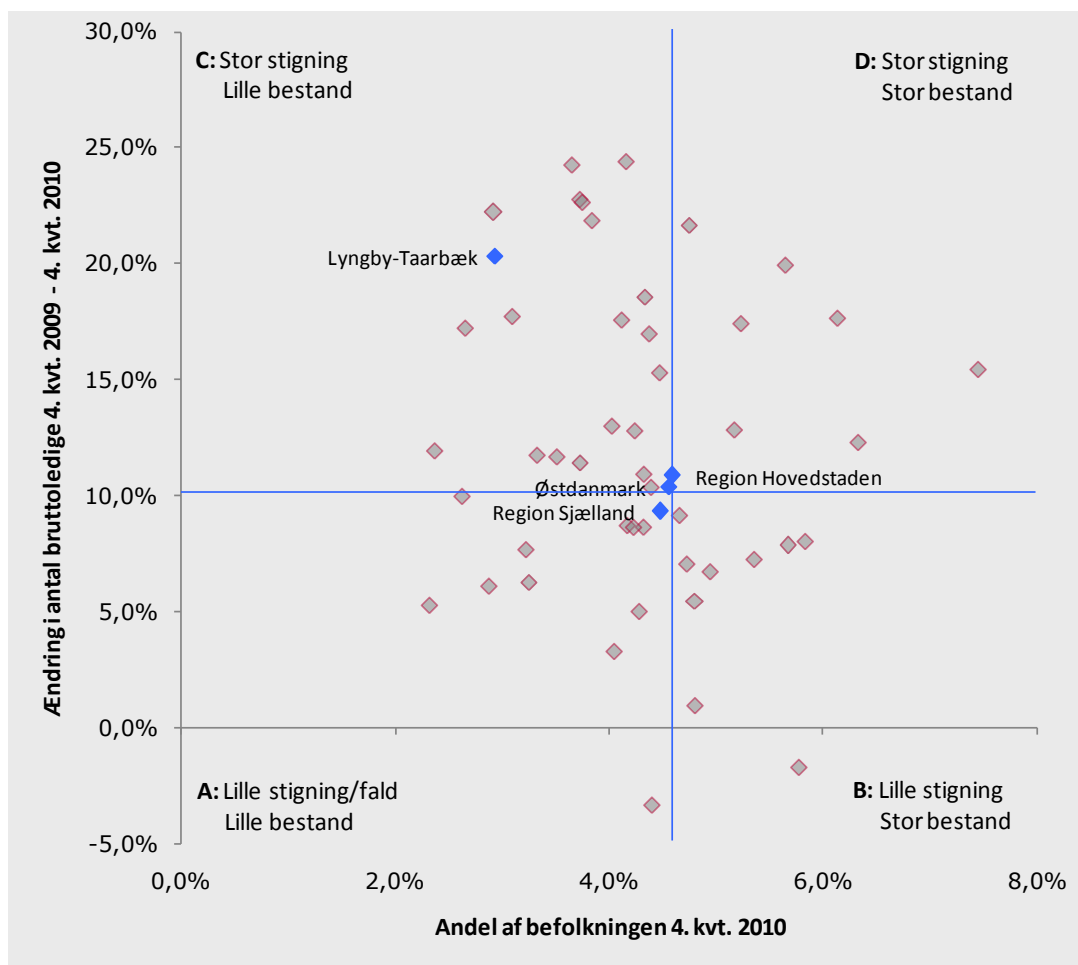
<sup>1</sup> Befolkningen i den erhvervsaktive alder defineres som 16-66-årige. Når begrebet befolkning eller befolkningsgruppe benyttes i nærværende rapport refereres der til befolkningen i den erhvervsaktive alder, med mindre andet er angivet.

### 3.1 Bruttoledighed

Bruttoledigheden, der omfatter såvel ledige som aktiverede, var i 4. kv. 2010 i Lyngby-Taarbæk Kommune på 989 personer svarende til 2,9 pct. af befolkningen. Det er under niveauet for Østdanmark (4,6 pct.).

I Lyngby-Taarbæk Kommune har der været en stigning på 20,3 pct. fra 4. kv. 2009 til 4. kv. 2010. Til sammenligning var den gennemsnitlige stigning i Østdanmark 10,4 pct. i samme periode.

**Figur 1: Udviklingen i bruttoledigheden og bruttoledighedens andel af den erhvervsaktive befolkning i Østdanmark opgjort på kommuner og jobcentre, 4. kv. 2009 – 4. kv. 2010**



Kilde: Statistikbanken, Jobindsats.dk og egne beregninger

Note: De blå linjer angiver gennemsnittet for Østdanmark.

**Kommuner i felt A (Lille stigning og lille bestand):** Fredensborg, Gentofte, Guldborgsund, Helsingør, Herlev, Holbæk, Hørsholm, Roskilde, Sorø, Tårnby/Dragør, Dragør, Vordingborg.

**Kommuner i felt B (Lille stigning og stor bestand):** Albertslund, Bornholm, Faxe, Glostrup, Høje-Taastrup, København, Køge, Næstved, Tårnby.

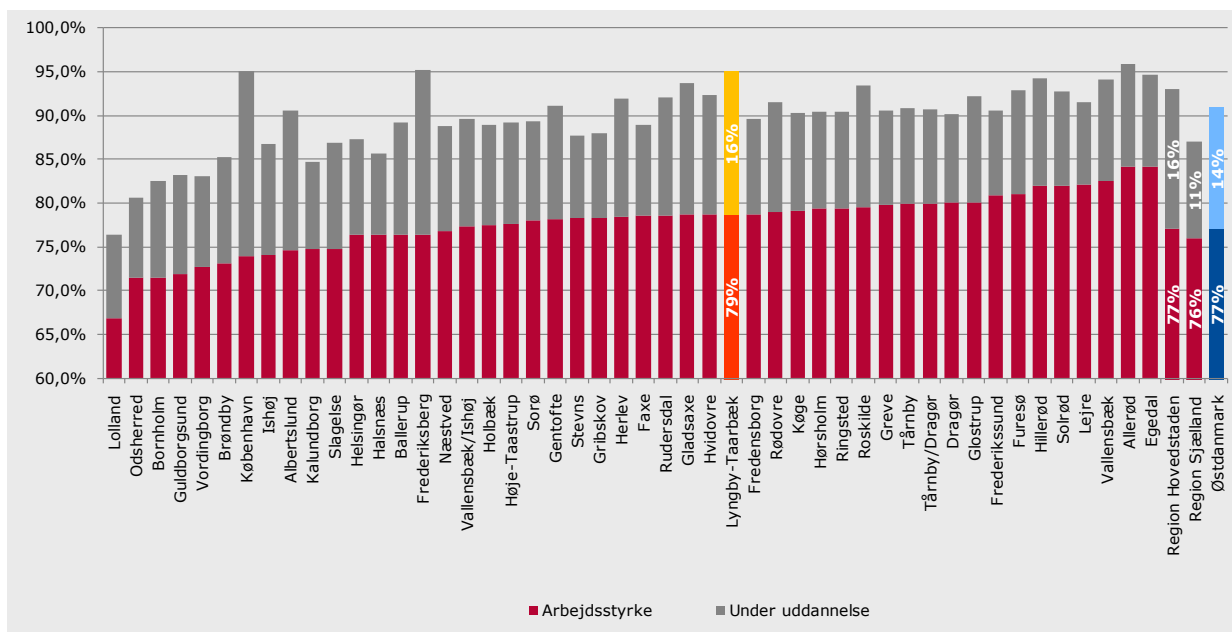
**Kommuner felt C (Stor stigning og lille bestand):** Allerød, Ballerup, Egedal, Frederiksberg, Frederikssund, Furesø, Gladsaxe, Greve, Gribskov, Hillerød, Hvidovre, Kalundborg, Lejre, Lyngby-Taarbæk, Ringsted, Rudersdal, Rødovre, Solrød, Stevn, Vallensbæk.

**Kommuner felt D (Stor stigning og stor bestand):** Brøndby, Halsnæs, Ishøj, Lolland, Odsherred, Slagelse, Vallensbæk/Ishøj.

## 3.2 Arbejdsstyrke og personer under uddannelse

Der er betydelig forskel på kommunerne i Østdanmark i forhold til, hvor stor en andel af befolkningen der indgår i arbejdsstyrken eller er under uddannelse. I Lyngby-Taarbæk Kommune er i alt 95 pct. af befolkningen i den erhvervsaktive alder enten i arbejdsstyrken (79 pct.) eller under uddannelse (16 pct.), hvilket er en af de højeste andele i Østdanmark.

**Figur 2: Arbejdsstyrken og personer under uddannelse som andel af befolkning i den erhvervsaktive alder i Østdanmark opgjort på kommuner og jobcentre, 2009**



Kilde: Statistikbanken og egne beregninger

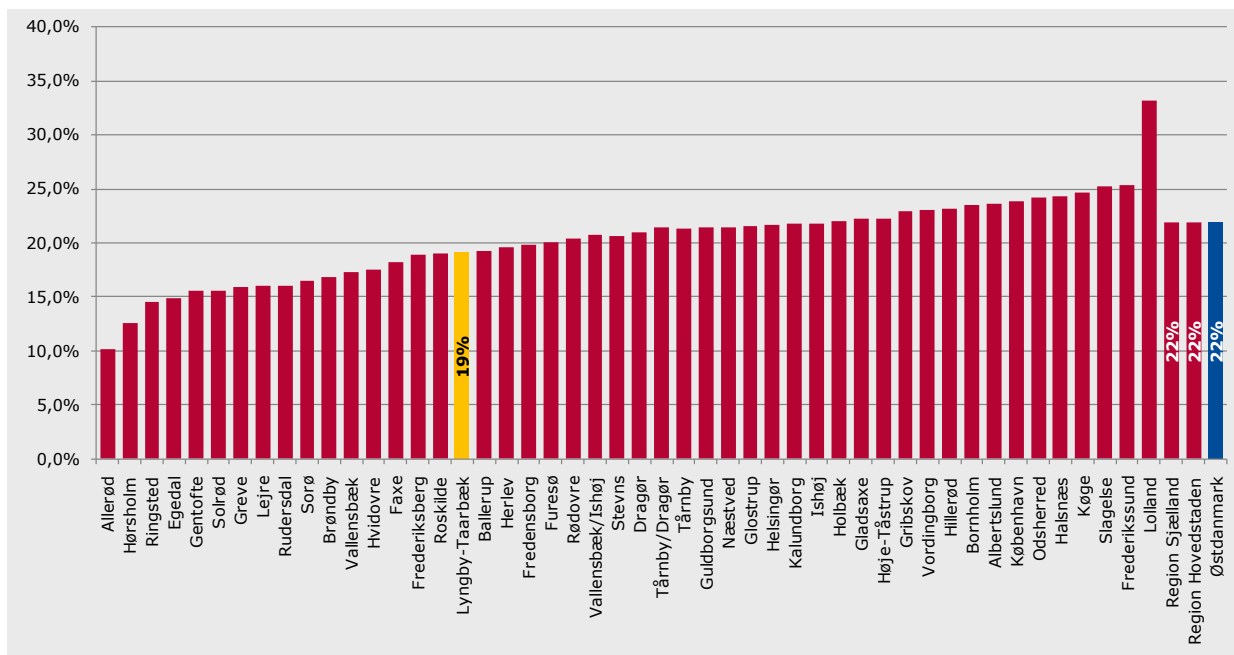
Note: Under uddannelse er opgjort som antal elever i fuldtidsuddannelse undtaget voksenuddannelser. Bemærk at skalaen på y-aksen starter ved 60 pct.

Nærværende kommune er markeret med gul og gennemsnittet for Østdanmark er markeret med blå.

## 3.3 Langtidsledighed

Andelen af bruttoledige som er langtidsledige, dvs. personer der har været ledige i mindst 40 sammenhængende uger, udgør 19 pct. af alle bruttoledige i Lyngby-Taarbæk Kommune, hvilket er under niveauet for Østdanmark (22 pct.).

**Figur 3: Andel langtidsledige af bruttoledige i Østdanmark opgjort på kommuner , 3. kv. 2010**



Kilde: DREAM, Statistikbanken og egne udregninger

Note: Tal for bruttoledighed er opgjort for fuldtidspersoner i 3. kv. 2010. Tal for langtidsledighed er opgjort for fuldtidspersoner september 2010.

Nærværende kommune er markeret med gul og gennemsnittet for Østdanmark er markeret med blå.

### 3.4 Prognose for udviklingen på det lokale arbejdsmarked

For Østdanmark forventes ledigheden at være svagt faldende frem til 2012. For Lyngby-Taarbæk Kommune forventes en tilsvarende udvikling, idet ledigheden forventes at falde frem mod 2012. Kommunens andel af alle bruttoledige i Østdanmark forventes at være lidt højere i 2012.

**Tabel 2: Prognose for udviklingen i bruttoledigheden i Lyngby-Taarbæk Kommune og Østdanmark, opgjort på fuldtidspersoner, 1. kv. 2011 – 4. kv. 2012**

	1. kv. 2011	2. kv. 2011	3. kv. 2011	4. kv. 2011	1. kv. 2012	2. kv. 2012	3. kv. 2012	4. kv. 2012
Lyngby-Taarbæk	966	936	896	918	922	890	854	866
Andel ift. Østdanmark	1,2%	1,2%	1,3%	1,3%	1,2%	1,2%	1,3%	1,3%
Østdanmark	81.770	76.179	68.388	71.256	77.260	72.136	65.308	67.684

Kilde: BRHS, Finansministeriet og Rambøll Management Consulting

## 4. MINISTERMÅL 1: BEGRÆNSNING AF ARBEJDSKRAFTRESERVEN

### 4.1 Udviklingstendenser

#### Arbejdskraftreserven er steget i hele Østdanmark

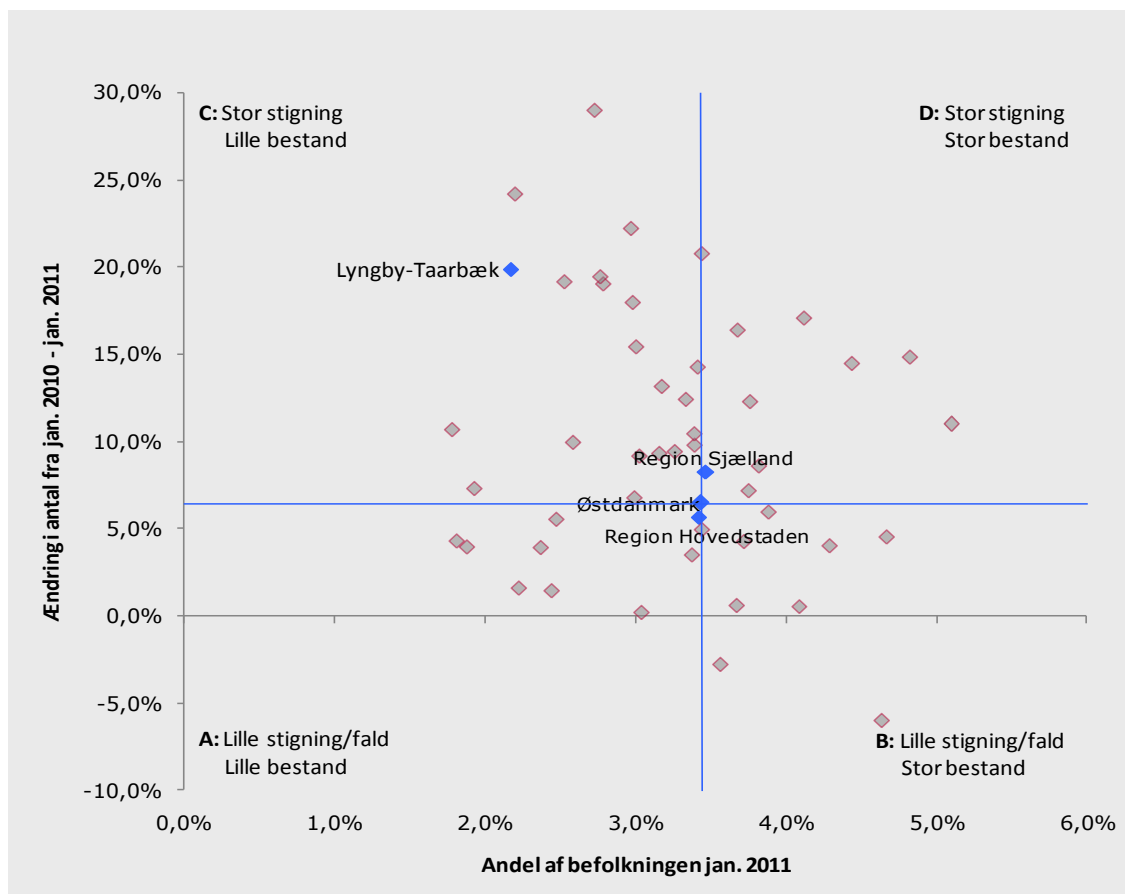
Som for de fleste kommuner i Østdanmark er arbejdskraftreserven steget i Lyngby-Taarbæk Kommune fra januar 2010 til januar 2011. I Lyngby-Taarbæk Kommune har der været en stigning på 19,9 pct., mens der for hele Østdanmark har været en stigning på 6,5 pct. Der er i alt 735 personer i arbejdskraftreserven i Lyngby-Taarbæk Kommune i januar 2011.

I Lyngby-Taarbæk Kommune udgjorde arbejdskraftreserven 2,2 pct. af befolkningen i januar 2011, mens arbejdskraftreservens andel af befolkningen i Østdanmark var 3,4 pct.

Lyngby-Taarbæk Kommune har således haft en større stigning i arbejdskraftreserven end de fleste andre kommuner i Østdanmark. Arbejdskraftreserven udgør dog en mindre andel af befolkningen end i Østdanmark.

Udviklingen i arbejdskraftreserven i Østdanmark er illustreret i figur 4, hvor kommunerne er placeret ift. arbejdskraftreservens andel af befolkningen, samt stigningsprocenten i perioden januar 2010 til januar 2011.

**Figur 4: Udviklingen i arbejdskraftreserven og arbejdskraftreservens andel af befolkningen i Østdanmark, opgjort på kommuner og jobcentre, jan. 2010 – jan. 2011**



Kilde: DREAM

Note: De blå linjer angiver gennemsnittet for Østdanmark.

**Kommuner i felt A (Lille stigning/fald og lille bestand):** Fredensborg, Furesø, Gentofte, Helsingør, Holbæk, Hørsholm, Roskilde, Dragør.

**Kommuner i felt B (Lille stigning/fald og stor bestand):** Albertslund, Bornholm, Herlev, Høje-Taastrup, København, Køge, Næstved, Vordingborg.

**Kommuner felt C (Stor stigning og lille bestand):** Allerød, Ballerup, Egedal, Frederiksberg, Frederikssund, Gladsaxe, Greve, Guldborgsund, Hillerød, Hvidovre, Lejre, Lyngby-Taarbæk, Ringsted, Rudersdal, Rødovre, Solrød, Sorø, Tårnby/Dragør, Vallensbæk.

**Kommuner i felt D (Stor stigning og stor bestand):** Brøndby, Faxe, Glostrup, Halsnæs, Ishøj, Lolland, Odsherred, Slagelse, Stevns, Tårnby, Vallensbæk-Ishøj.

Udviklingen i arbejdskraftreserven i Lyngby-Taarbæk Kommune fra januar 2010 til januar 2011 er kendetegnet ved:

- Større stigning i antallet af kvinder end mænd
- Større stigning i antal ledige med dansk oprindelse og ikke-vestlige efterkommere end de øvrige befolkningsgrupper
- Stigning blandt ledige i alle aldersgrupper

**Tabel 3: Udviklingen i arbejdskraftreserven i Lyngby-Taarbæk Kommune og Østdanmark, opgjort på køn, herkomst og alder, jan. 2010 – jan. 2011**

		Lyngby-Taarbæk			Østdanmark
		Januar 2010	Januar 2011	Ændring jan. 10 - jan 11	Ændring jan. 10 - jan. 11
Køn	Kvinder	277	350	26,4%	9,9%
	Mænd	336	385	14,6%	3,8%
Herkomst	Dansk oprindelse	479	588	22,8%	6,6%
	Ikke-vestlige Indvandrere	87	99	13,8%	3,9%
	Ikke-vestlige efterkommere	10	15	50,0%	20,6%
	Vestlige indvandrere og efterkommere	35	31	-11,4%	7,6%
Alder	Under 25 år	41	56	36,6%	0,9%
	25-29 år	64	78	21,9%	-0,8%
	30-39 år	154	160	3,9%	3,1%
	40-49 år	163	209	28,2%	8,0%
	50 år eller mere	191	232	21,5%	15,2%
<b>I alt</b>		<b>613</b>	<b>735</b>	<b>19,9%</b>	<b>6,5%</b>

Kilde: Jobindsats.dk

## 4.2 Til- og afgang fra arbejdskraftreserven

Stigningen i arbejdskraftreserven har ligget over stigningen i den generelle bruttoledighed i det seneste år, men fra december 2009 har stigningstaksten i arbejdskraftreserven været lavere end den generelle ledighedsstigning.

Generelt er tilgangen i Østdanmark uændret, mens flere forlader arbejdskraftreserven. Tendensen er, at kommuner der har en større tilgang også har en større afgang - altså samlet set en større omsætning i arbejdskraftreserven.

Udviklingen i til- og afgang fra arbejdskraftreserven i perioden 2. kv. 2009 til 2. kv. 2010 i Lyngby-Taarbæk Kommune viser, at tilgangen (opgjort på påbegyndte forløb) er faldet med -11,2 pct., hvilket er et større fald end udviklingen i Østdanmark (-1,6 pct.). Afgangen fra arbejdskraftreserven i Lyngby-Taarbæk Kommune (opgjort på afsluttede forløb), viser en stigning på 41,8 pct. (i Østdanmark er afgangsten steget med 29,2 pct.).

Lyngby-Taarbæk Kommune har således haft en mindre tilgang til arbejdskraftreserven, men også en større afgang end den gennemsnitlige udvikling i Østdanmark.

**Figur 5: Udviklingen i til- og afgang i arbejdskraftreserven i Østdanmark opgjort på kommuner, 2. kv. 2009 – 2. kv. 2010**



Kilde: DREAM (tallene er opgjort via DREAM, da data om til- og afgang ikke er tilgængelig i jobindsats.dk)

Note: De blå linjer angiver gennemsnittet for Østdanmark.

**Kommuner felt A (Mindre tilgang og større afgang):** Faxe, Halsnæs, Gentofte, Glostrup, Holbæk, Høje-Taastrup, Hørsholm, Lolland, Lyngby-Taarbæk, Odsherred, Ringsted, Roskilde.

**Kommuner felt B (Større tilgang og større afgang):** Allerød, Brøndby, Egedal, Frederiksberg, Furesø, Gladsaxe, Greve, Gribskov, Hvidovre, Ishøj, Kalundborg, Lejre, Rudersdal, Stevns, Vallensbæk, Vallensbæk/Ishøj

**Kommuner felt C (Mindre tilgang og mindre afgang):** Ballerup, Bornholm, Dragør, Fredensborg, Frederikssund, Guldborgsund, Køge, Næstved, Solrød, Tårnby, Tårnby/Dragør, Vordingborg.

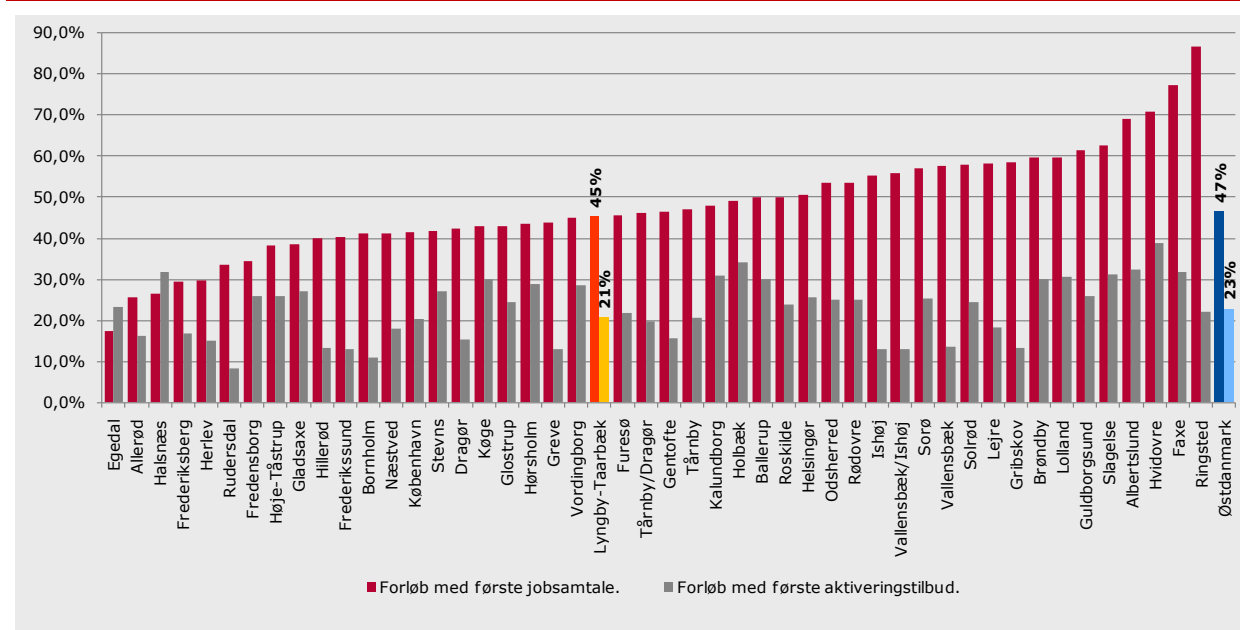
**Kommuner felt D (Større tilgang og mindre afgang):** Albertslund, Helsingør, Herlev, Hillerød, København, Rødovre, Slagelse, Sorø.

### 4.3 Indsatsen

#### Første samtale og aktiveringstilbud

I Lyngby-Taarbæk Kommune modtager 45 pct. af de nyledige deres første jobsamtale inden for den første måneds ledighed, og 21 pct. af de nyledige starter i deres første aktiveringstilbud inden for den første måneds ledighed. I Figur 6 er Lyngby-Taarbæk Kommune sammenlignet med de øvrige kommuner i Østdanmark ift. hvor stor andel af de nyledige, der modtager hhv. deres første jobsamtale og første aktiveringstilbud inden for den første måneds ledighed.

**Figur 6: Andel nyledige med første jobsamtale og aktiveringstilbud inden for den første måneds ledighed i Østdanmark opgjort på kommuner og jobcentre, 3.kvt. 2010**



Kilde: Jobindsats.dk (Tidlig indsats, tidspunkt for første jobsamtale/aktiveringstilbud for nye ydelsesmodtagere)

Note: Opgørelsen findes ikke for regionerne Hovedstaden og Sjælland på jobindsats.dk.

Nærværende kommune er markeret med gul og gennemsnittet for Østdanmark er markeret med blå.

Lyngby-Taarbæk Kommune ligger lidt under niveauet for Østdanmark – både hvad angår andel som modtager jobsamtale og aktivering inden for første måneds ledighed.

## Jobsamtale og aktiveringstilbud til a-dagpengemodtagere samt kontant- og starthjælpsmodtagere inden for første måned af ledighed

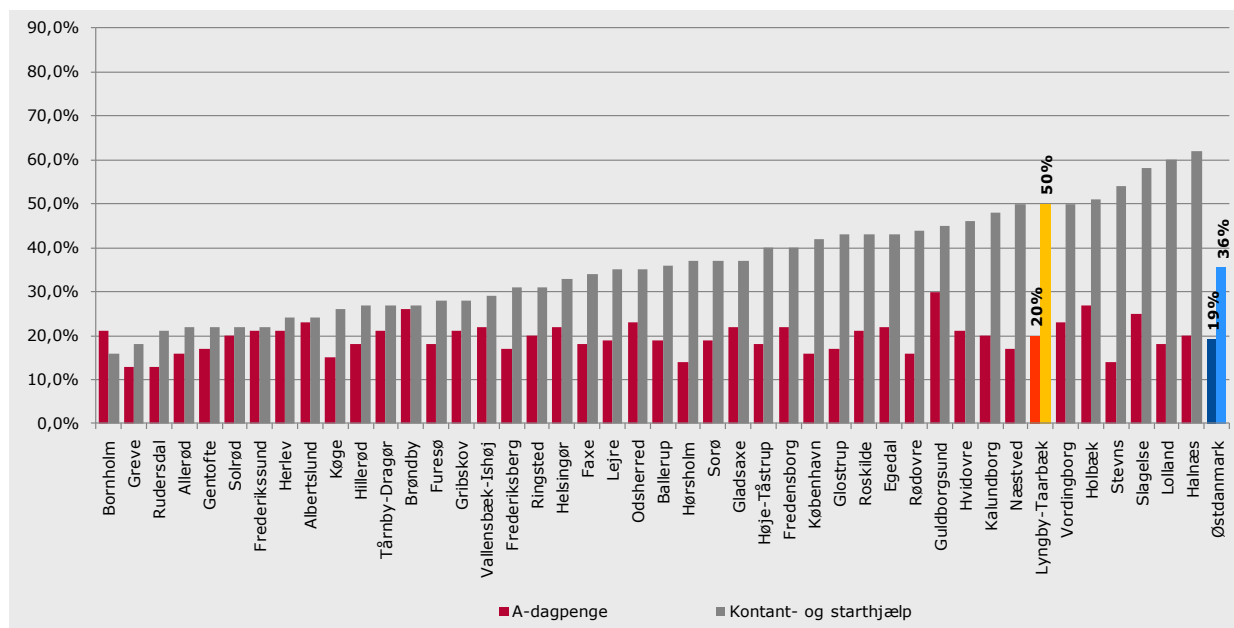
- I Lyngby-Taarbæk Kommune modtager 32 pct. af nyledige a-dagpengemodtagere deres første jobsamtale inden for den første måneds ledighed (mod 30,7 pct. for Østdanmark), mens andelen for nyledige kontant- og starthjælpsmodtagere er 75 pct. (mod 72,7 pct. for Østdanmark)
- I Lyngby-Taarbæk Kommune modtager 6 pct. af nyledige a-dagpengemodtagere deres første aktiveringstilbud inden for den første måneds ledighed (mod 6,7 pct. for Østdanmark), mens andelen for nyledige kontant- og starthjælpsmodtagere er 54 pct. (mod 49 pct. for Østdanmark).

Kilde: Jobindsats.dk, 3. kv. 2010

## Aktiveringsgrad

I Lyngby-Taarbæk Kommune ligger aktiveringsgraden for a-dagpengemodtagere i arbejdskraftreserven i 2. kv. 2010 på 20 pct., mens tallet for kontant- og starthjælpsmodtagere ligger på 50 pct. Aktiveringsgraden ligger lidt over niveauet for Østdanmark for a-dagpengemodtagere, mens den ligger væsentligt over niveauet for kontant- og starthjælpsmodtagere.

**Figur 7: Aktiveringsgraden for personer i arbejdskraftreserven i kommuner Østdanmark på a-dagpenge og kontant- og starthjælp, 2. kv. 2010**



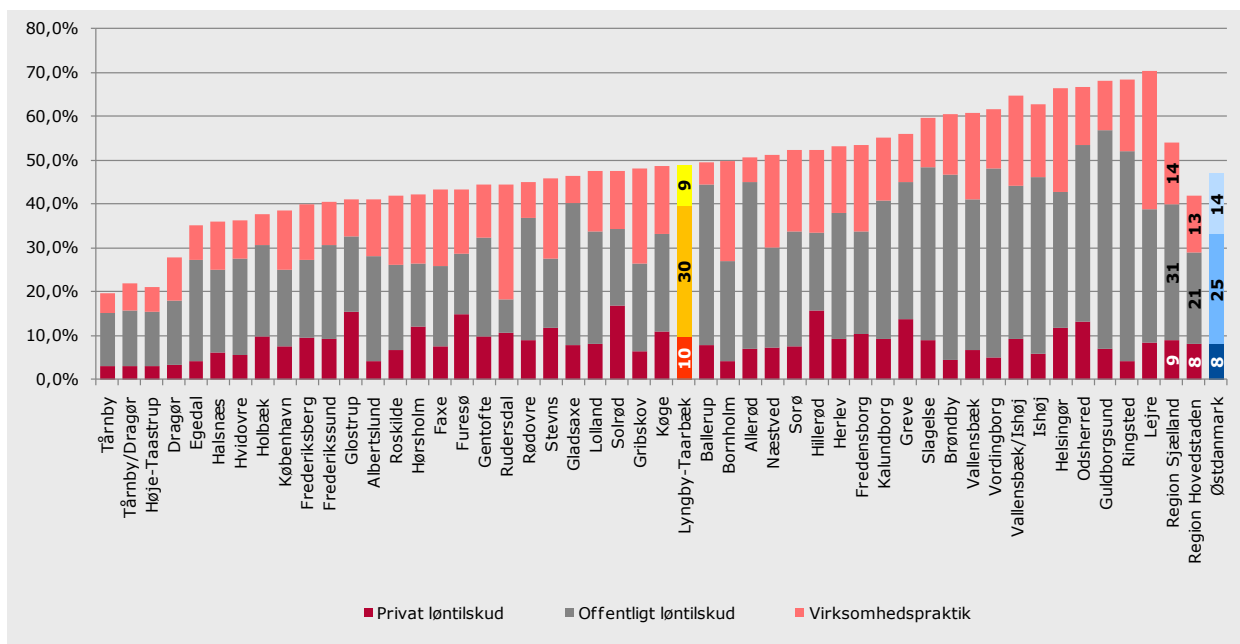
Kilde: DREAM (aktiveringsgraden er opgjort via DREAM, da data ikke er tilgængelig i jobindsats.dk)

Note: Nærværende kommune er markeret med gul og gennemsnittet for Østdanmark er markeret med blå.

## Den virksomhedsrettede indsats i arbejdskraftreserven

I Lyngby-Taarbæk Kommune udgør den virksomhedsrettede aktivering blandt a-dagpengemodtagere i arbejdskraftreserven 49 pct. af alle aktiveringsforløb, hvilket er lidt over gennemsnittet for Østdanmark (47 pct.). Hovedparten er i offentligt løntilskud både i Lyngby-Taarbæk Kommune og Østdanmark.

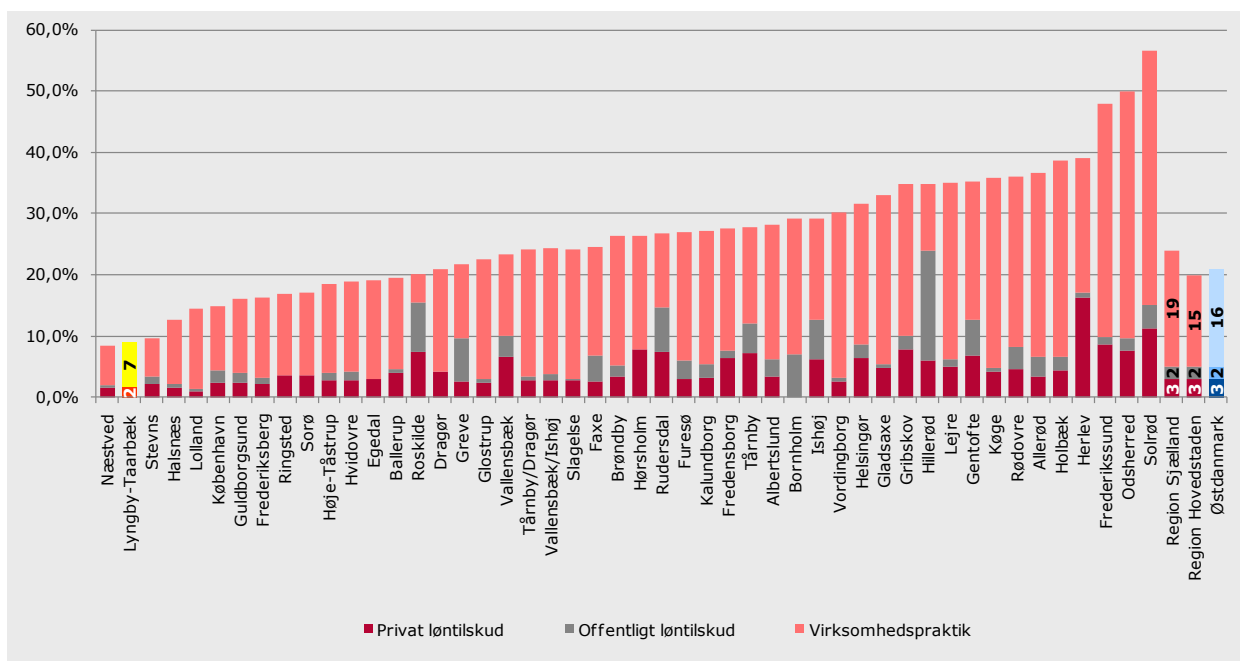
**Figur 8: Andel virksomhedsrettet aktivering af alle aktiveringsforløb for a-dagpengemodtagere i arbejdskraftreserven i Østdanmark, opgjort på kommuner, 2. kv. 2010**



Kilde: DREAM (aktiveringsgraden er opgjort via DREAM, da data ikke er tilgængelig i jobindsats.dk)  
 Note: Nærværende kommune er markeret med gul og gennemsnittet for Østdanmark er markeret med blå.

I Lyngby-Taarbæk Kommune udgør den virksomhedsrettede aktivering blandt **kontant- og starthjælpsmodtagere i arbejdskraftreserven** 9 pct. af alle aktiveringsforløb, hvilket er væsentligt under gennemsnittet for Østdanmark (21 pct.). Virksomhedspraktik udgør hovedparten af de virksomhedsrettede tilbud både i Lyngby-Taarbæk Kommune og Østdanmark. Der er ingen i offentligt løntilskud i Lyngby-Taarbæk Kommune.

**Figur 9: Andel virksomhedsrettet aktivering af alle aktiveringsforløb for jobklare kontant- og starthjælpsmodtagere i arbejdskraftreserven i Østdanmark, opgjort på kommuner, 2. kv. 2010**



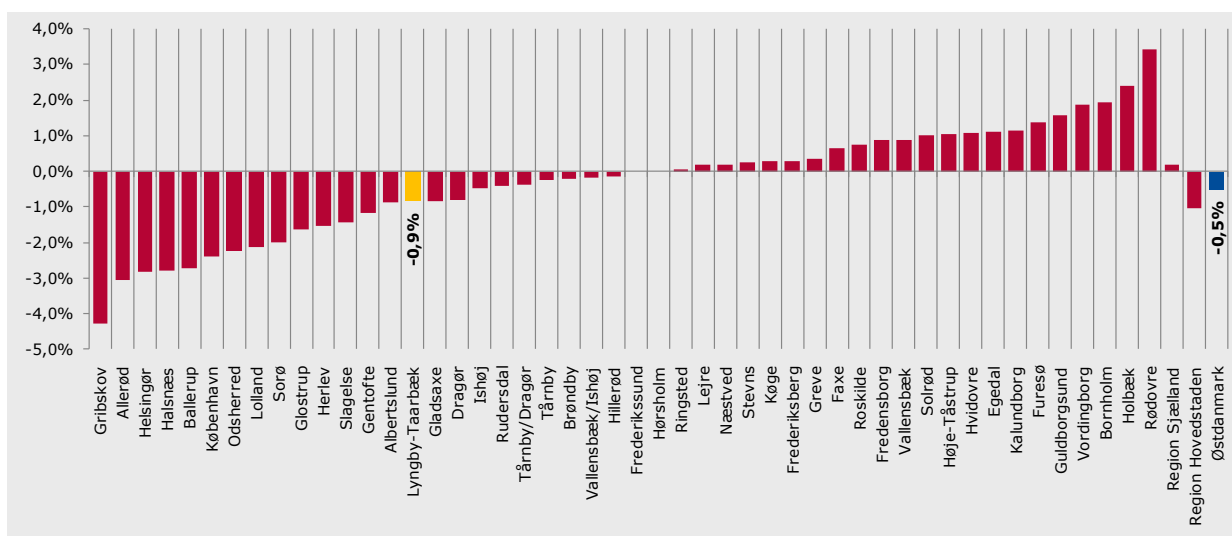
Kilde: DREAM (aktiveringsgraden er opgjort via DREAM, da data ikke er tilgængelig i jobindsats.dk)  
 Note: Nærværende kommune er markeret med gul og gennemsnittet for Østdanmark er markeret med blå.

## 5. MINISTERMÅL 2: BEGRÆNSNING AF PERSONER PÅ PERMANENT OFFENTLIG FORSØRGELSE

### 5.1 Udviklingstendenser

I Lyngby-Taarbæk Kommune har der været et fald i antallet af personer på permanent forsørgelse på -0,9 pct. Antallet af personer på førtidspension og i fleksjob er faldet med hhv. -0,9 og -4,6 pct., mens antal personer på ledighedsydelse er steget med 20,3 pct.

**Figur 10: Udviklingen i antallet af fuldtidspersoner på permanente ydelser i Østdanmark opgjort på kommuner og jobcentre, jan. 2010 – jan. 2011**



Note: Nærværende kommune er markeret med gul og gennemsnittet for Østdanmark er markeret med blå.  
Kilde: Jobindsats.dk (Alle ydelser under ét, antal fuldtidspersoner)

Lyngby-Taarbæk Kommune har haft et fald i antallet af personer på permanent forsørgelse, sammenlignet med de fleste øvrige kommuner i Østdanmark. Samtidig er andelen i Lyngby-Taarbæk mindre end i Østdanmark, jf. nedenfor.

#### Forskelle i udviklingen i permanent forsørgelse når der ses på herkomst

Det samlede fald i antallet af personer på permanent forsørgelse dækker over markante forskelle, når man ser på herkomst. Således er antallet af personer med dansk oprindelse på permanent forsørgelse faldet, mens antallet af indvandrere og efterkommere fra ikke-vestlige lande er steget.

I Lyngby-Taarbæk Kommune er antallet af personer med dansk oprindelse på permanente ydelser faldet med -2,2 pct. fra januar 2010 til januar 2011, mens ikke-vestlige indvandrere og efterkommere er steget med hhv. 7,6 og 11,1 pct. Særligt ikke-vestlige indvandrere på førtidspension er steget.

**Tabel 4: Udvikling i antallet af fuldtidspersoner på permanent offentlig forsørgelse i Lyngby-Taarbæk Kommune og i Østdanmark opgjort på herkomst, jan. 2010 – jan. 2011**

		Lyngby-Taarbæk Kommune				Østdanmark	
		Januar 2010	Januar 2011	Ændring jan. 10 – jan. 11	Andel af befolkningsgruppen jan. 11	Ændring jan. 10 – jan. 11	Andel af befolkningsgruppen jan. 11
Personer med dansk oprindelse	Ledighedsydelse	48	58	20,8%	0,2%	3,9%	0,3%
	Fleksjob	320	304	-5,0%	1,0%	0,4%	1,1%
	Førtidspension	1193	1165	-2,3%	4,0%	-2,2%	5,5%
	I alt	1561	1527	-2,2%	5,2%	-1,5%	6,9%
Indvandrere fra ikke-vestlige lande	Ledighedsydelse	12	13	8,3%	0,5%	7,6%	0,3%
	Fleksjob	26	25	-3,8%	1,0%	3,3%	0,5%
	Førtidspension	159	174	9,4%	6,8%	6,8%	10,5%
	I alt	197	212	7,6%	8,3%	6,6%	11,4%
Efterkommere fra ikke-vestlige lande	Ledighedsydelse	0	0	0,0%	0,0%	-10,0%	0,1%
	Fleksjob	0	0	0,0%	0,0%	20,7%	0,2%
	Førtidspension	9	10	11,1%	2,9%	16,4%	2,2%
	I alt	9	10	11,1%	2,9%	15,6%	2,4%
Herkomst i alt	Ledighedsydelse	59	71	20,3%	0,2%	4,2%	0,3%
	Fleksjob	345	329	-4,6%	1,0%	0,5%	1,0%
	Førtidspension	1.361	1.349	-0,9%	4,0%	-0,9%	5,9%
	I alt	1765	1749	-0,9%	5,2%	-0,5%	7,2%

Kilde: Jobindsats.dk (Alle ydelser under ét, antal fuldtidspersoner)

Note: Indvandrere og efterkommere fra vestlige lande er udeladt.

I boksen nedenfor beskrives volumenen og sammensætningen af personer på permanent offentlig forsørgelse i Lyngby-Taarbæk Kommune.

#### Personer på permanent offentlig forsørgelse i Lyngby-Taarbæk Kommune

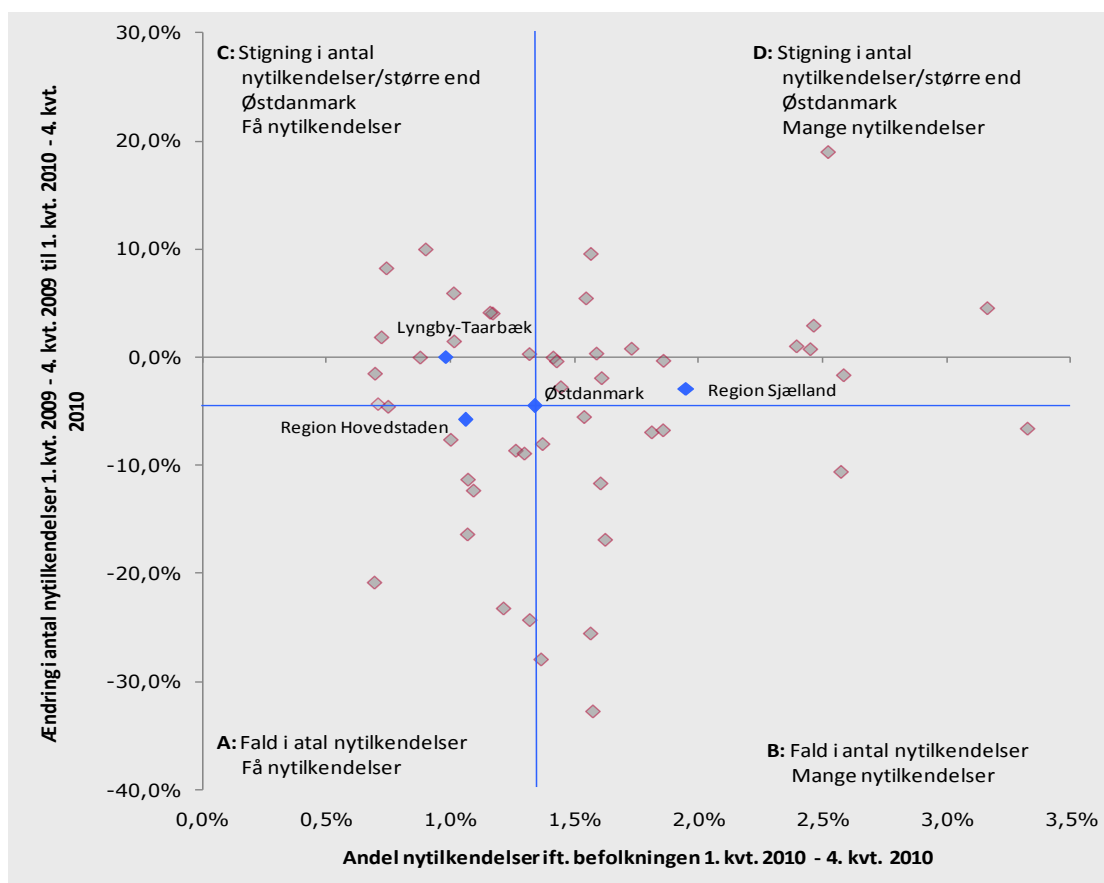
- I Lyngby-Taarbæk Kommune er 5,2 pct. af befolkningen i den erhvervsaktive alder på permanent offentlig forsørgelse. Til sammenligning er andelen på permanent offentlig forsørgelse 7,2 pct. i Østdanmark.
- I Lyngby-Taarbæk Kommune er 5,2 pct. af alle personer i den erhvervsaktive alder med dansk oprindelse på permanent offentlig forsørgelse (mod 6,9 pct. i Østdanmark)
- I Lyngby-Taarbæk Kommune er 8,3 pct. af alle ikke-vestlige indvandrere på permanent offentlig forsørgelse, hvoraf størstedelen er på førtidspension. Blandt ikke-vestlige efterkommere udgør andelen på permanent offentlig forsørgelse 2,9 pct. De tilsvarende andele for Østdanmark er henholdsvis 11,4 pct. og 2,4 pct.

Kilde: Jobindsats.dk og Danmarks Statistik, januar 2011

## 5.2 Tilgang til permanent offentlig forsørgelse

I Lyngby-Taarbæk Kommune er antallet af nytilkendelser til permanent forsørgelse på uændret. Lyngby-Taarbæk Kommune tilkender generelt færre personer permanent offentlig forsørgelse end gennemsnittet i Østdanmark. I 2010 udgør andelen af nytilkendelser på permanente forsørgelsesordninger 1,0 pct. af kommunens befolkning i den erhvervsaktive alder.

**Figur 11: Udviklingen i nytilkendelser af permanente ydelser i forhold til nytilkendelsernes andel af befolkningen i den erhvervsaktive alder i Østdanmark, opgjort på kommuner og jobcentre, 1. kvrt. 2010 - 4. kvrt. 2010**



Kilde: Jobindsats.dk (Førtidspension, fleksjob og ledighedsydelse, antal forløb påbegyndt i perioden)  
Note: De blå linjer angiver gennemsnittet for Østdanmark. Der skal tages forbehold mht. tolkning af ændring i antallet af tilkendelser, da der i mange kommuner er tale om nogle ganske få antal.

**Kommuner felt A (Fald i nytilkendelser og få nytilkendelser):** Frederiksberg, Gladsaxe, Glostrup, Gribskov, Herlev, Hillerød, Rudersdal, Tårnby/Dragør, Dragør, Tårnby

**Kommuner felt B (Fald i nytilkendelser og mange nytilkendelser):** Ballerup, Faxe, Greve, Halsnæs, Hvidovre, Køge, Lolland, Ringsted, Slagelse, Vordingborg

**Kommuner felt C (Stigning i nytilkendelser/større end Østdanmark og få nytilkendelser):** Allerød, Egedal, Frederikssund, Gentofte, Hørsholm, København, Lyngby-Taarbæk, Roskilde, Solrød, Vallensbæk, Vallensbæk/Ishøj

**Kommuner felt D (Stigning i nytilkendelser/større end Østdanmark og mange nytilkendelser):** Albertslund, Bornholm, Brøndby, Fredensborg, Guldborgsund, Helsingør, Holbæk, Høje-Taastrup, Ishøj, Kalundborg, Lejre, Næstved, Odsherred, Rødovre, Stevns

## 6. MINISTERMÅL 3: BEGRÆNSNING AF ANTALLET AF UNGE PÅ OFFENTLIG FORSØRGELSE

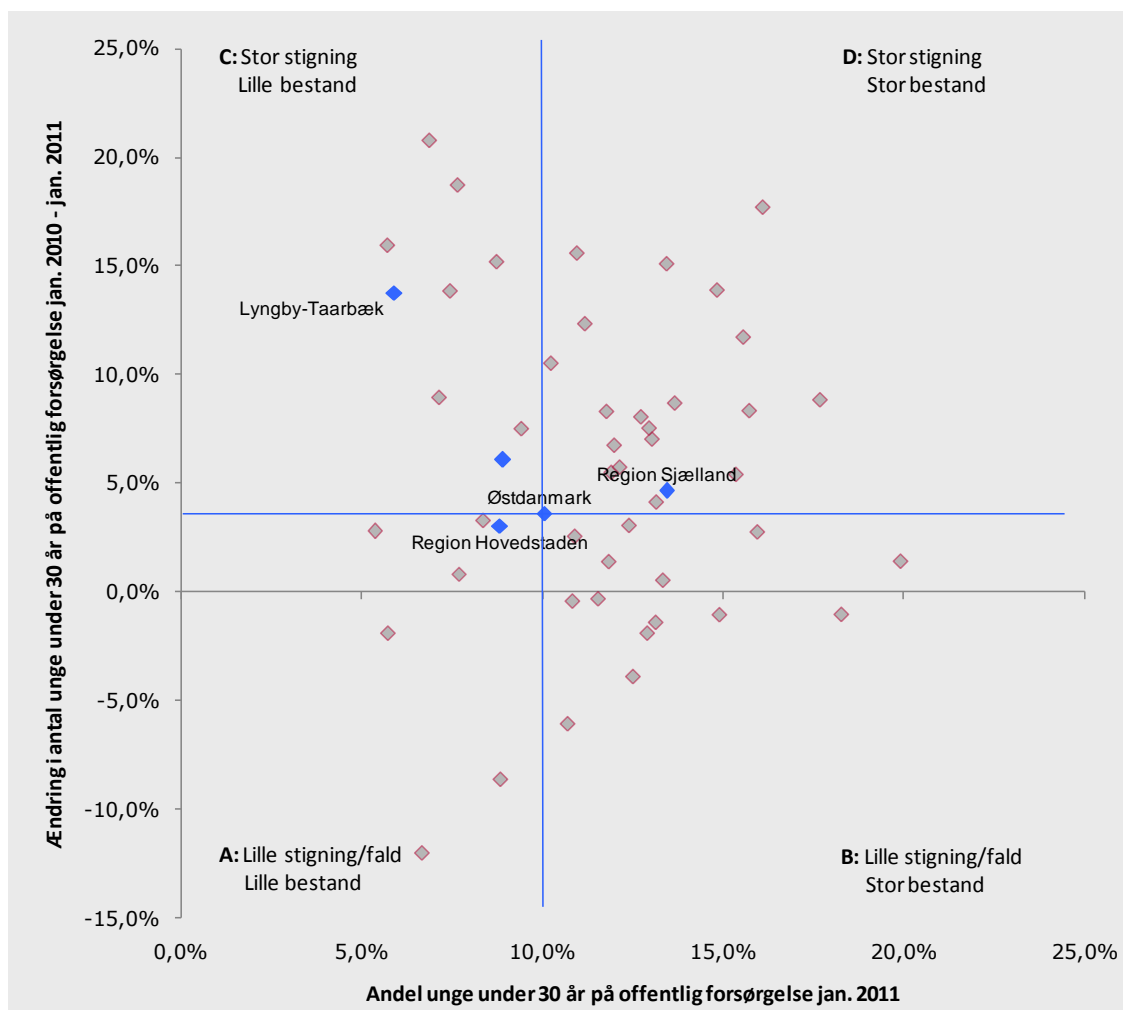
### 6.1 Udviklingstendenser

Antallet af unge under 30 år på offentlig forsørgelse er steget i hovedparten af kommunerne i Østdanmark det seneste år. I Lyngby-Taarbæk Kommune har der været en stigning på 13,7 pct. fra januar 2010 til januar 2011. Det er større end den gennemsnitlige stigning i Østdanmark på 3,6 pct.

I januar 2011 var 505 unge i Lyngby-Taarbæk Kommune på offentlig forsørgelse, hvilket svarer til 5,9 pct. af alle unge under 30 år i kommunen. Andelen af unge på offentlig forsørgelse er mindre end gennemsnittet i Østdanmark (10 pct.).

Lyngby-Taarbæk Kommune har således haft en større stigning i antallet af unge på offentlig forsørgelse end gennemsnittet i Østdanmark, men samtidig er andelen af unge på offentlig forsørgelse mindre end gennemsnittet.

**Figur 12: Udviklingen i andelen af unge på offentlig forsørgelse i Østdanmark opgjort på kommuner og jobcentre, jan. 2010 – jan. 2011**



Kilde: Jobindsats.dk (Alle ydelser under ét, antal fuldtidspersoner)

Note: De blå linjer angiver gennemsnittet for Østdanmark.

**Kommuner felt A (Lille stigning og lille bestand):** Fredensborg, Frederiksberg, Furesø, Gentofte, København, Dragør.

**Kommuner felt B (Lille stigning og stor bestand):** Ballerup, Brøndby, Frederikssund, Glostrup, Helsingør, Kalundborg, Lolland, Næstved, Odsherred, Rødovre, Slagelse, Tårnby-Dragør, Tårnby, Vordingborg.

**Kommuner felt C (Stor stigning og lille bestand):** Allerød, Egedal, Gladsaxe, Hørsholm, Lyngby-Taarbæk, Roskilde, Rudersdal, Solrød, Vallensbæk.

**Kommuner felt D (Stor stigning og stor bestand):** Albertslund, Bornholm, Faxe, Greve, Gribskov, Guldborgsund, Halsnæs, Herlev, Hillerød, Holbæk, Hvidovre, Høje-Tåstrup, Ishøj, Køge, Lejre, Ringsted, Sorø, Stevn, Vallensbæk-Ishøj.

Blandt unge på offentlig forsørgelse i Lyngby-Taarbæk Kommune er især sket stigninger i antal blandt:

- Unge på a-dagpenge
- Unge på kontant- og starthjælp i matchgruppe 1 og 3
- Unge på førtidspension og i fleksjob

**Tabel 5: Udvikling i antallet af unge på offentlig forsørgelse i Lyngby-Taarbæk Kommune og Østdanmark opgjort i fuldtidspersoner, jan. 2010 – jan. 2011**

	Lyngby-Taarbæk				Østdanmark	
	Januar 2010	Januar 2011	Ændring jan. 10 – jan. 11	Andel af befolkningen jan. 11	Ændring jan. 10 – jan. 11	Andel af befolkningen jan. 11
A-dagpenge	92	125	35,9%	1,5%	6,0%	2,6%
Kontant- og starthjælp samt introduktionsydelse	Matchkategori i alt	192	214	11,5%	2,5%	4,8%
	Match 1: Jobklar	94	104	10,6%	1,2%	2,2%
	Match 2: Indsatsklar	87	83	-4,6%	1,0%	1,9%
	Match 3: Midlertidig passiv	4	20	400%	0,2%	0,7%
	Øvrige indsatsklar eller midlertidig passiv	7	7	0,0%	0,1%	0,0%
Introduktionsydelse	9	3	-66,7%	0,0%	30,4%	0,1%
Revalidering	13	11	-15,4%	0,1%	-10,6%	0,2%
Forrevalidering	14	22	57,1%	0,3%	10,7%	0,2%
Sygedagpenge	47	41	-12,8%	0,5%	-6,6%	1,0%
Ledighedsydelse	3	3	0,0%	0,0%	-9,5%	0,0%
Fleksjob	6	10	66,7%	0,1%	-9,5%	0,1%
Førtidspension	67	75	11,9%	0,9%	4,4%	0,9%
<b>Ydelsesgrupper i alt</b>	<b>444</b>	<b>505</b>	<b>13,7%</b>	<b>5,9%</b>	<b>3,6%</b>	<b>10,0%</b>

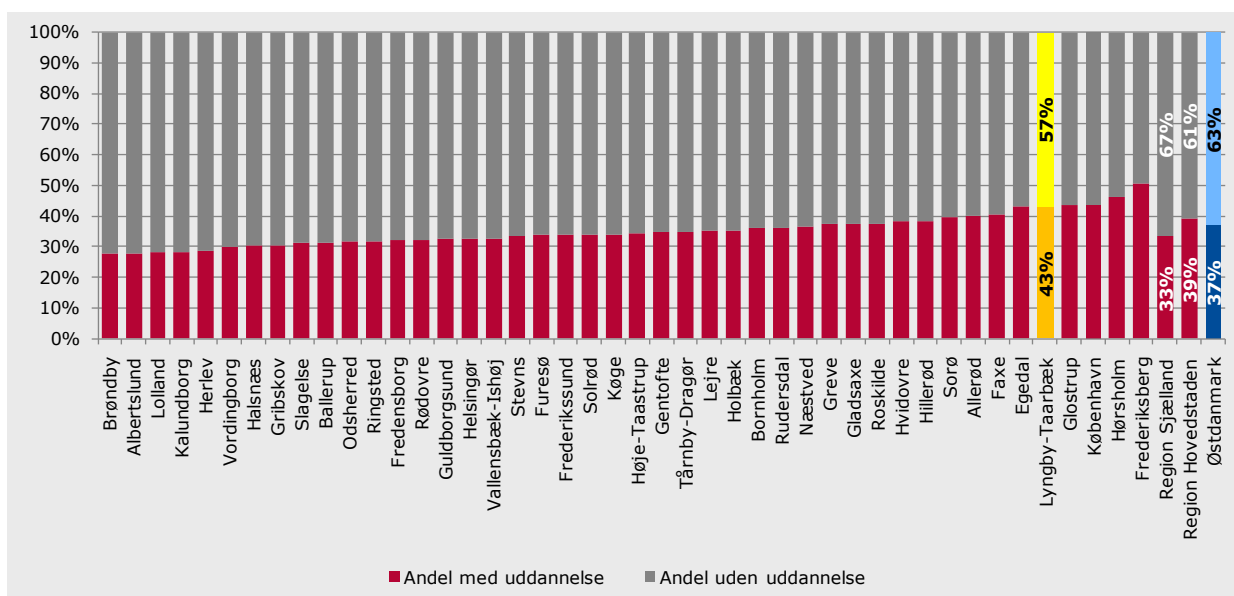
Kilde: Jobindsats.dk (Alle ydelser under ét og kontant- og starthjælp, antal fuldtidspersoner)

### Mange ledige unge er uden uddannelse

Størstedelen af de ledige unge har ikke nogen uddannelse, dvs. de hverken har eller er i gang med en erhvervskompetencegivende uddannelse.

I Lyngby-Taarbæk Kommune er 57 pct. af de ledige unge uden uddannelse, svarende til 127 ud af 224 unge under 30 år. Det er en mindre andel end gennemsnittet for Østdanmark (63 pct.).

**Figur 13: Ledige unge med og uden uddannelse i Østdanmark opgjort på kommuner og jobcentre, jan. 2009**



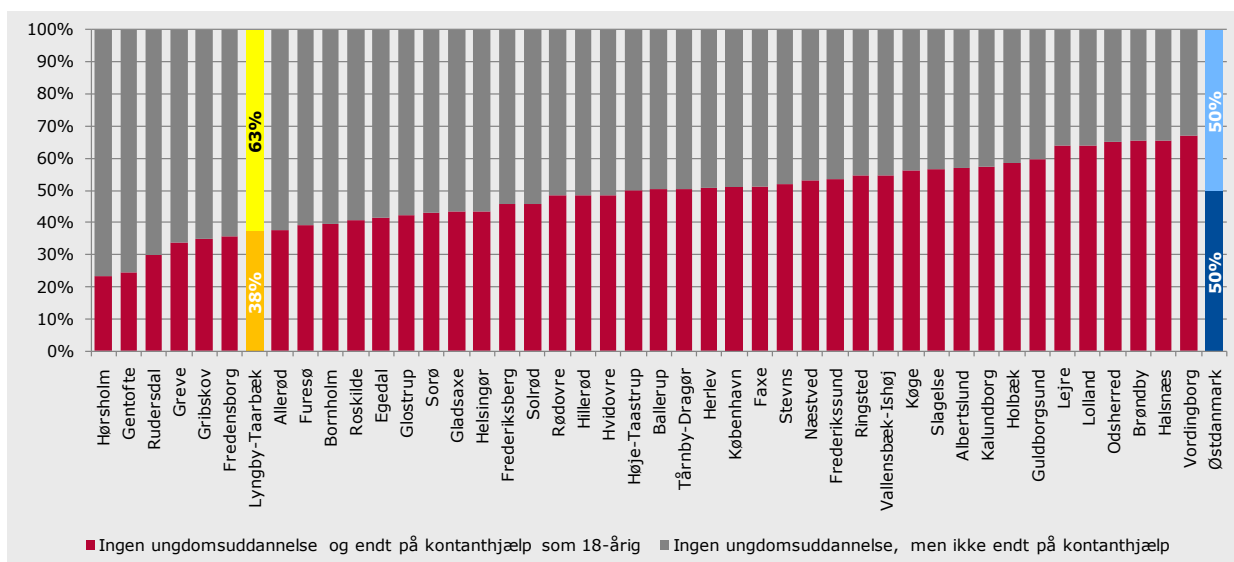
Kilde: IDA og DREAM

Note: Opgørelsen omfatter a-dagpenge og kontant- og starthjælpsmodtagere match 1, 2 og 3 under 30 år. Nærværende kommune er markeret med gul og gennemsnittet for Østdanmark er markeret med blå.

### 15-17-årige uden uddannelse – stor risiko for at ende på kontanthjælp

En særlig risikogrube er de 15-17-årige, som ikke er i gang med en uddannelse. I Lyngby-Taarbæk Kommune modtog 63 pct. af de tidligere 15-17-årige uden igangværende uddannelse kontanthjælp som 18-årig. Det er flere end i Østdanmark (50 pct.).

**Figur 14: 15-17-årige uden uddannelse som er på kontanthjælp som 18-årige i Østdanmark opgjort på kommuner, 2010**



Kilde: Analyse af 15-17-årige uden uddannelse i Østdanmark”, Rambøll Management Consulting, 2010

Note: Nærværende kommune er markeret med gul og gennemsnittet for Østdanmark er markeret med blå.

I januar 2010 var der i Lyngby-Taarbæk Kommune 67 15-17-årige uden igangværende uddannelse, svarende til ca. 3,7 pct. af alle 15-17-årige i kommunen. I Østdanmark er udgør andelen af 15-17-årige uden igangværende uddannelse 4,1 pct.

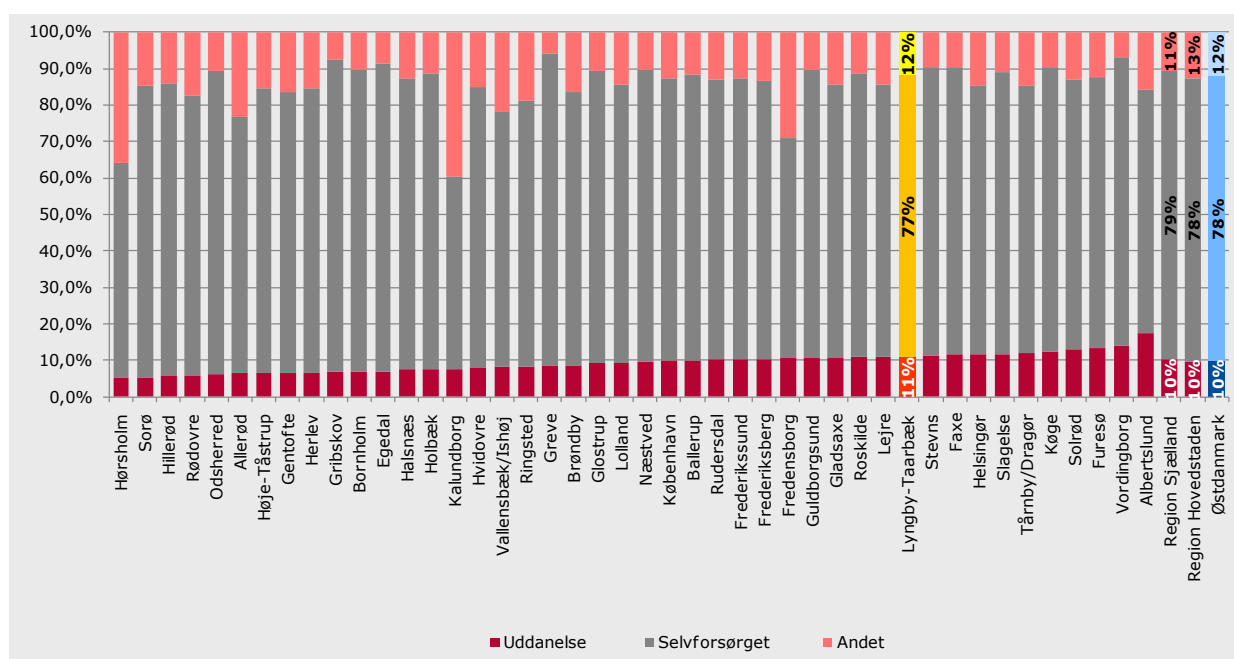
Blandt unge 15-17-årige uden uddannelse er det især følgende grupper, der er i risiko for at komme på kontanthjælp som 18-årige:

- Unge mænd
- Unge med ikke-vestlig oprindelse
- Unge med enlige forældre
- Unge, hvis forældre er på offentlig forsørgelse og/eller uden uddannelse
- Udeboende unge

### Unge i uddannelse

I Lyngby-Taarbæk Kommune overgår 11 pct. af de ledige unge på a-dagpenge og kontant- og starthjælp til uddannelse efter endt ledighedsforløb. Dette placerer kommunen i den høje ende blandt kommunerne og jobcentrene i Østdanmark. 77 pct. af de ledige unge i Lyngby-Taarbæk Kommune afslutter deres ledighedsforløb ved at overgå til selvforsørgelse. Det svarer til mønsteret i Østdanmark.

**Figur 15: Andel af afsluttede forløb for nyledige unge i Østdanmark opgjort på kommuner og jobcentre, 2. kv. 2010**



Kilde: DREAM

Note: Målgruppen omfatter alle ledige unge under 30 år, dvs. kontant- og starthjælpsmodtagere matchgruppe 1, 2 og 3 og a-dagpengemodtagere, der var nyledige i 2.kvt 2009 og som inden 2.kvt. 2010 har afsluttet forløbet. I målingen tages der ikke højde for personer, der ophører med at modtage kontant- eller starthjælp eller a-dagpenge, men senere i perioden modtager ydelsen. Uddannelse indbefatter SU med og uden ydelse. Andet indbefatter sygedagpenge, ferieledighed, udvandret m.v.

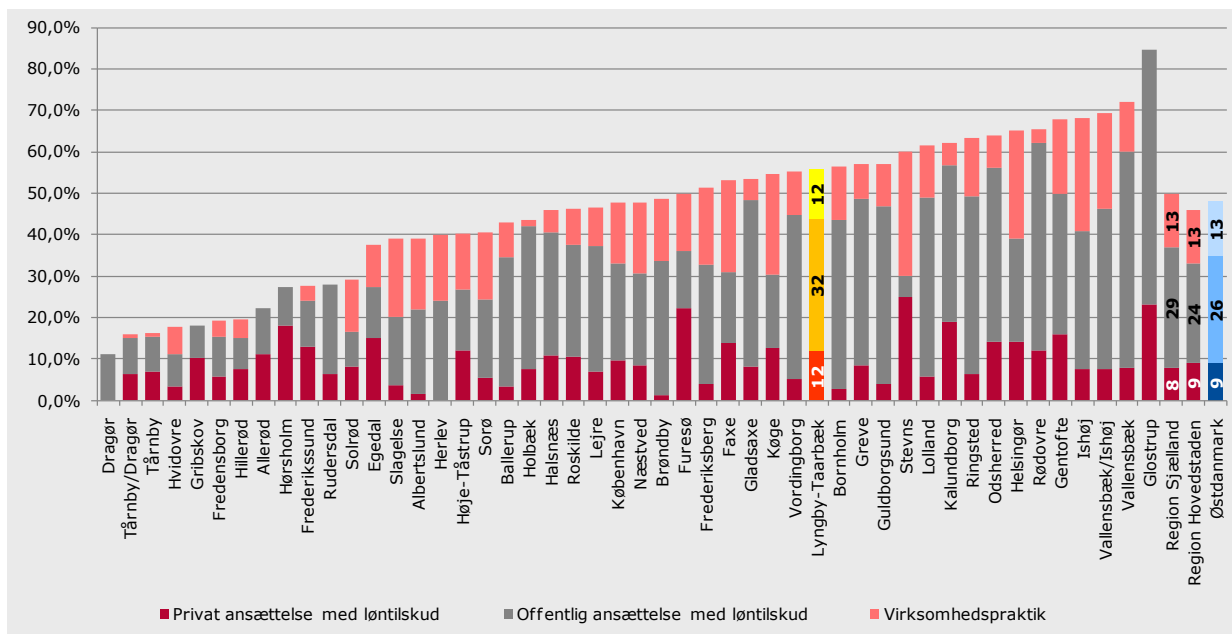
Nærværende kommune er markeret med gul og gennemsnittet for Østdanmark er markeret med blå.

## 6.2 Indsatsen

### Den virksomhedsrettede indsats overfor de ledige unge

I Lyngby-Taarbæk Kommune udgør den virksomhedsrettede aktivering blandt **unge a-dagpengemodtagere** 56 pct. af alle aktiveringsforløb, hvilket er over gennemsnittet for Østdanmark (48 pct.). Offentligt løntilskud udgør hovedparten af de virksomhedsrettede tilbud både i Lyngby-Taarbæk Kommune og Østdanmark.

**Figur 16: Andel virksomhedsrettet aktivering af alle aktiveringsforløb for a-dagpengemodtagere under 30 år i Østdanmark opgjort på kommuner og jobcentre, ultimo jan. 2011**

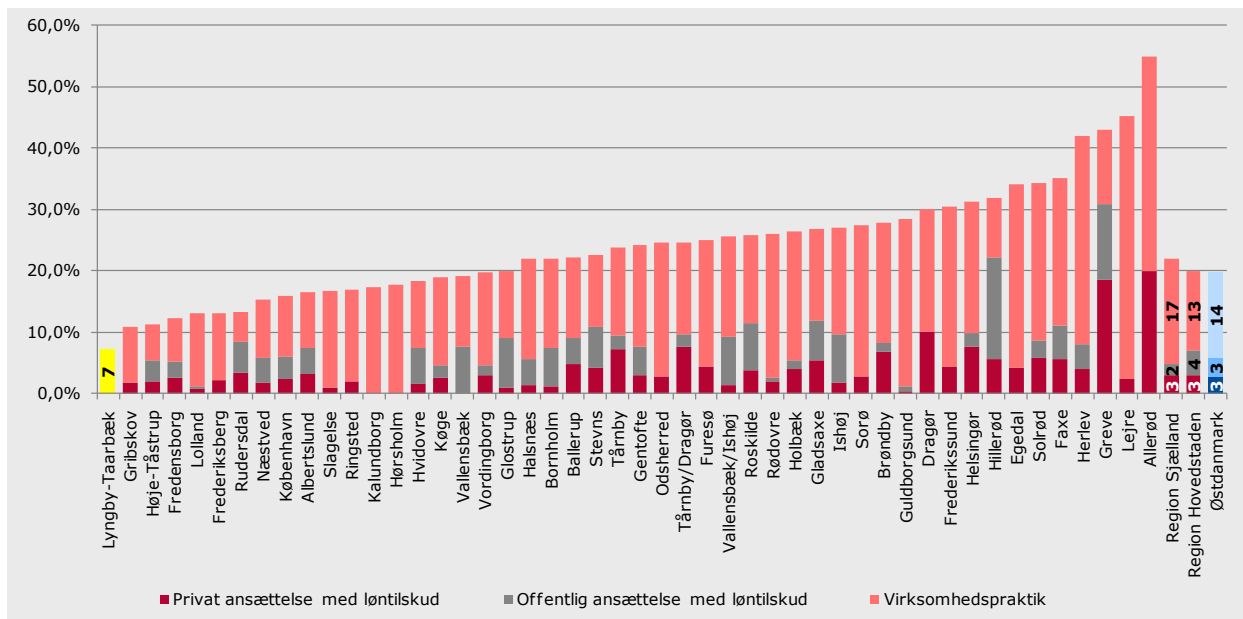


Kilde: Jobindsats.dk (A-dagpenge, antal forløb ultimo perioden)

Note: Nærværende kommune er markeret med gul og gennemsnittet for Østdanmark er markeret med blå.

I Lyngby-Taarbæk Kommune udgør den virksomhedsrettede aktivering blandt **unge jobklare kontant- og starthjælpsmodtagere** 7 pct. af alle aktiveringsforløb, hvilket er under gennemsnittet for Østdanmark (20 pct.). Virksomhedspraktik udgør alle de virksomhedsrettede tilbud i Lyngby-Taarbæk Kommune, mens virksomhedspraktik udgør hovedparten i Østdanmark.

**Figur 17: Andel virksomhedsrettet aktivering af alle aktiveringsforløb for jobklare kontant- og starthjælpsmodtagere under 30 år i Østdanmark opgjort på kommuner og jobcentre, ultimo dec. 2010**



Kilde: Jobindsats.dk (Kontant- og starthjælp, antal forløb ultimo perioden)

Note: Nærværende kommune er markeret med gul og gennemsnittet for Østdanmark er markeret med blå.

I Lyngby-Taarbæk Kommune blev der ikke anvendt privat og offentligt løntilskud blandt unge kontant- og starthjælpsmodtagere på opgørelsestidspunktet.

## 7. MINISTERMÅL 4: BEGRÆNSNING AF IKKE-VESTLIGE INDVANDRERE OG EFTERKOMMERE PÅ OFFENTLIG FORSØRGELSE

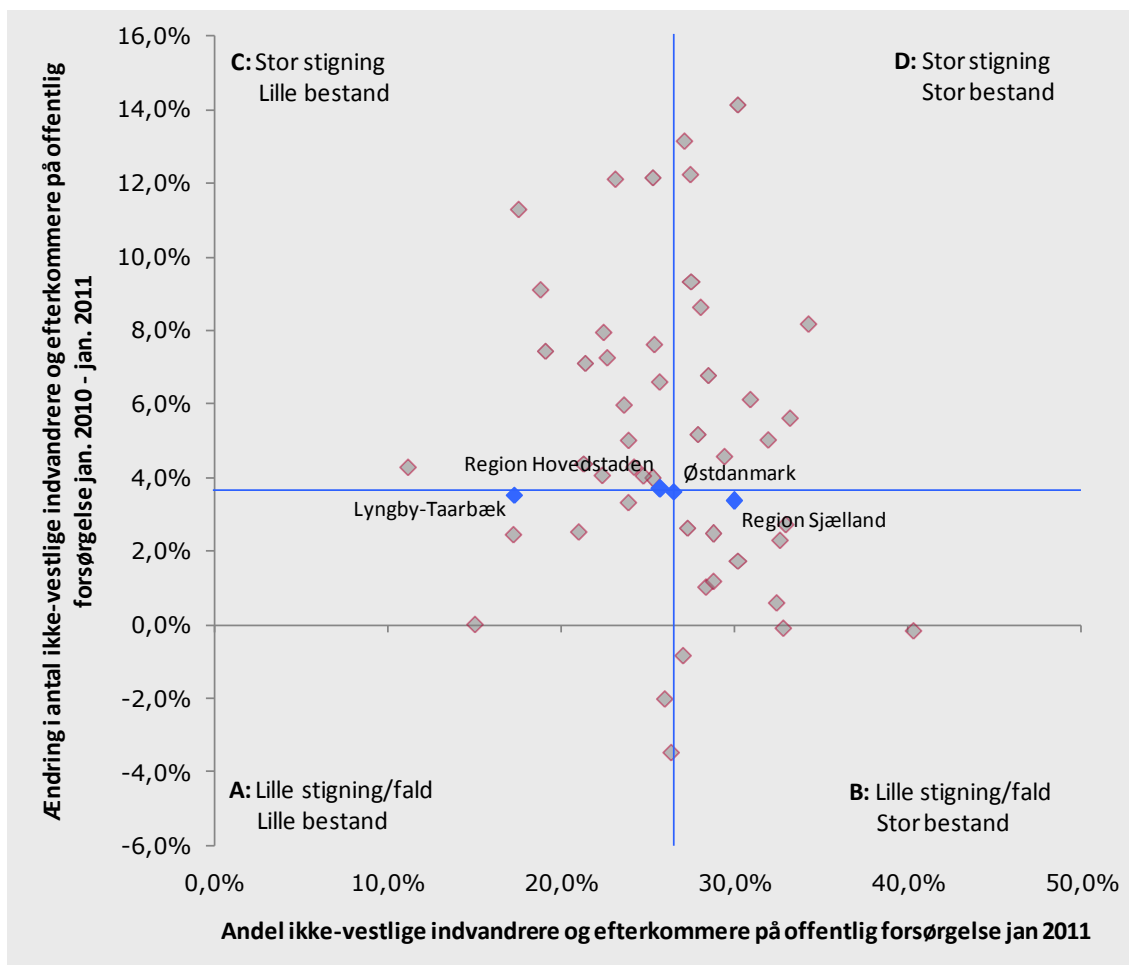
### 7.1 Udviklingstendenser

I stort set alle kommuner i Østdanmark har der været en stigning i antallet af ikke-vestlige indvandrere på offentlig forsørgelse, mens der i nogle få kommuner har været et fald i antallet af ikke-vestlige efterkommere på offentlig forsørgelse.

Lyngby-Taarbæk Kommune har haft en stigning på 3,5 pct. i antallet af ikke-vestlige indvandrere og efterkommere på offentlig forsørgelse. Stigningen ligger under niveauet for Østdanmark (3,6 pct.).

Andelen af ikke-vestlige indvandrere og efterkommere på offentlig forsørgelse i Lyngby-Taarbæk Kommune ligger i januar 2011 på 17,3 pct., hvilket er under gennemsnittet for Østdanmark (26,5 pct.).

**Figur 18: Udviklingen i antallet af ikke-vestlige indvandrere og efterkommere på offentlig forsørgelse i Østdanmark opgjort på kommuner og jobcentre, jan. 2010 – jan. 2011**



Kilde: Jobindsats.dk (Alle ydelser under ét, antal fuldtidspersoner)

Note: De blå linjer angiver gennemsnittet for Østdanmark.

**Kommuner felt A (Lille stigning og lille bestand):** Furesø, Glostrup, Gribskov, Herlev, Lyngby-Taarbæk, Dragør og Vallensbæk

**Kommuner felt B (Lille stigning og stor bestand):** Fredensborg, Greve, Guldborgsund, Helsingør, Hillerød, Holbæk, København, Lolland, Næstved, Ringsted, Slagelse og Region Sjælland

**Kommuner felt C (Stor stigning og lille bestand):** Albertslund, Allerød, Egedal, Frederiksberg, Gentofte, Gladsaxe, Hvidovre, Hørsholm, Lejre, Odsherred, Roskilde, Rudersdal, Rødovre, Solrød, Sorø, Tårnby/Dragør, Tårnby, Vallensbæk/Ishøj og Region Hovedstaden

**Kommuner felt D (Stor stigning og stor bestand):** Ballerup, Bornholm, Brøndby, Faxe, Frederikssund, Halsnæs, Høje-Taastrup, Kalundborg, Køge, Stevns, Ishøj og Vordingborg

### Ikke-vestlige indvandrere og efterkommere på offentlig forsørgelse opgjort på ydelser

I Lyngby-Taarbæk Kommune er det særligt følgende grupper blandt ikke-vestlige indvandrere og efterkommere på offentlig forsørgelse der er steget i antal:

- Ikke-vestlige indvandrere og efterkommere på a-dagpenge
- Ikke-vestlige indvandrere og efterkommere på førtidspension

**Tabel 6: Udvikling i antallet af ikke-vestlige indvandrere og efterkommere på offentlig forsørgelse i Lyngby-Taarbæk Kommune og Østdanmark, opgjort på fuldtidspersoner, jan. 2010 – jan. 2011**

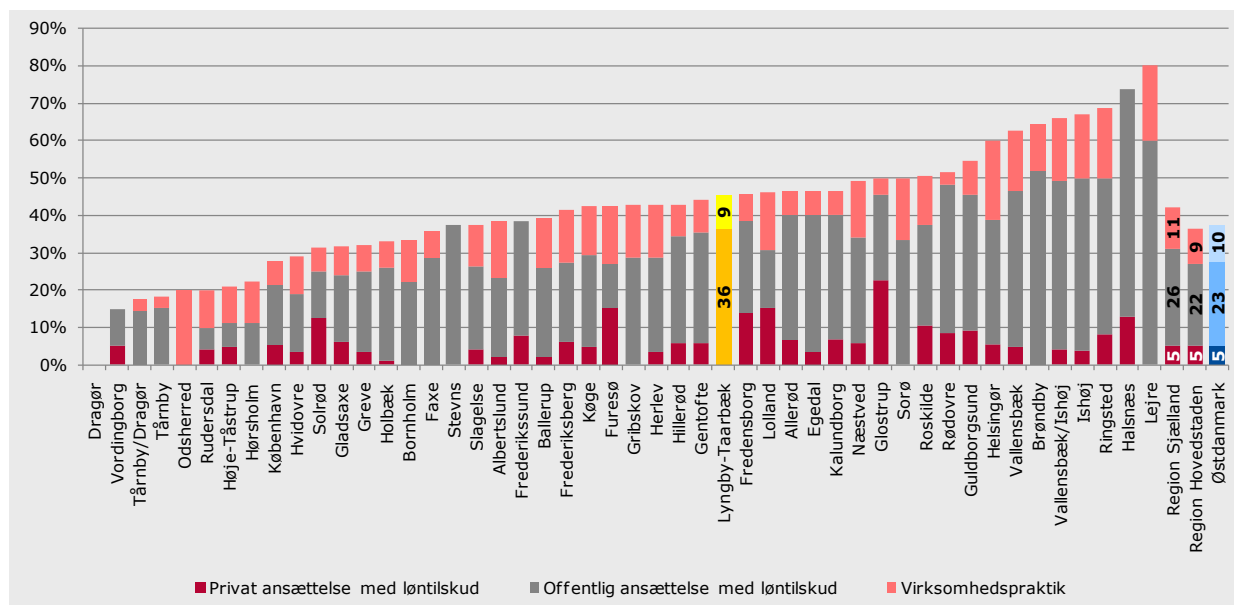
	Lyngby-Taarbæk						Østdanmark				
	Ikke-vestlige indvandrere			Ikke-vestlige efterkommere			Ikke-vestlige indvandrere		Ikke-vestlige efterkommere		
	Jan 2011	Ændring jan. 10 - jan. 11	Andel af befolkningen jan. 11	Jan. 2011	Ændring jan. 10 - jan. 11	Andel af befolkningen jan. 11	Ændring jan. 10 - jan. 11	Andel af befolkningen jan. 11	Ændring jan. 10 - jan. 11	Andel af befolkningen jan. 11	
A-dagpenge	80	14,3%	3,1%	8	60,0%	2,3%	7,3%	5,7%	19,9%	3,9%	
Kontant- og starthjælp	Matchkategori i alt	115	-8,7%	4,5%	12	20,0%	3,5%	-1,5%	9,9%	17,7%	5,6%
	Match 1: Jobklar	38	-2,6%	1,5%	5	-28,6%	1,4%	-13,0%	2,8%	5,9%	2,8%
	Match 2: Indsatsklar	56	-5,1%	2,2%	5	150,0%	1,4%	1,6%	4,7%	16,8%	1,9%
	Match 3: Midlertidig passiv	18	-14,3%	0,7%	1	0,0%	0,3%	11,7%	2,4%	116,0%	0,8%
	Øvrige indsatsklar/midlertidig passiv	3	-57,1%	0,1%	1	0,0%	0,3%	-47,5%	0,1%	-61,9%	0,0%
Introduktionsydelse	14	-26,3%	0,5%	0	0,0%	0,0%	20,9%	0,7%	-9,1%	0,0%	
Revalidering	10	100,0%	0,4%	0	0,0%	0,0%	-15,4%	0,2%	16,4%	0,2%	
Forrevalidering	2	0,0%	0,1%	0	0,0%	0,0%	-13,2%	0,0%	14,8%	0,1%	
Sygedagpenge	36	-2,7%	1,4%	1	-75,0%	0,3%	-7,0%	2,5%	-4,4%	1,5%	
Ledighedsydelse	13	8,3%	0,5%	0	0,0%	0,0%	7,6%	0,3%	-10,0%	0,1%	
Fleksjob	25	-3,8%	1,0%	0	0,0%	0,0%	3,3%	0,5%	20,7%	0,1%	
Førtidspension	174	9,4%	6,8%	10	11,1%	2,9%	6,8%	9,4%	16,4%	1,6%	
<b>Ydelsesgrupper i alt</b>	<b>468</b>	<b>3,1%</b>	<b>18,4%</b>	<b>32</b>	<b>10,3%</b>	<b>9,2%</b>	<b>2,7%</b>	<b>29,4%</b>	<b>14,9%</b>	<b>13,0%</b>	

Kilde: Jobindsats.dk (Alle ydelser under ét og kontant- og starthjælp, antal fuldtidspersoner)

## 7.2 Indsatsen

Den virksomhedsrettede indsats overfor de ledige ikke-vestlige indvandrere og efterkommere i Lyngby-Taarbæk Kommune udgør den virksomhedsrettede aktivering blandt **a-dagpengemodtagere med ikke-vestlig baggrund** 45 pct. af alle aktiveringsforløb. Dette er over gennemsnittet for Østdanmark (37 pct.). Offentligt løntilskud udgør hovedparten af de virksomhedsrettede tilbud både i Lyngby-Taarbæk Kommune og Østdanmark.

**Figur 19: Andel virksomhedsrettet aktivering af alle aktiveringsforløb for ikke-vestlige indvandrere og efterkommere a-dagpenge i Østdanmark opgjort på kommuner og jobcentre, ultimo jan. 2011**

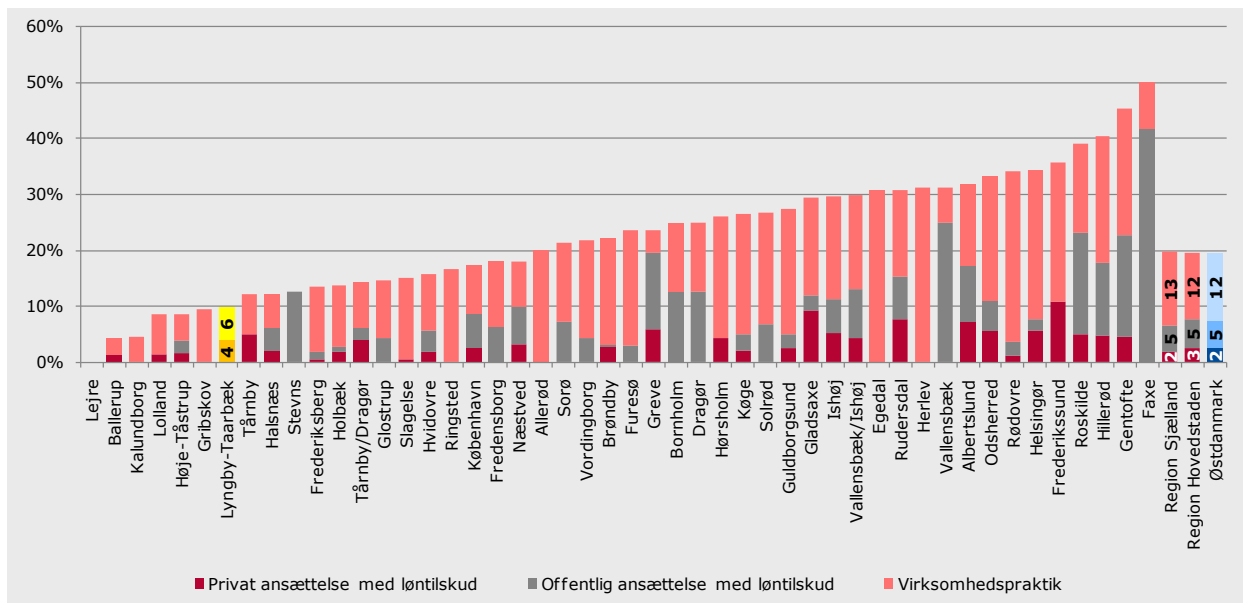


Kilde: Jobindsats.dk (A-dagpenge, antal forløb ultimo perioden)

Note: Nærværende kommune er markeret med gul og gennemsnittet for Østdanmark er markeret med blå. Kun *Offentlig ansættelse med løntilskud* (36 %) og *Virksomhedspraktik* (9 %) indgår i Lyngby-Taarbæks virksomhedsrettede indsats.

I Lyngby-Taarbæk Kommune udgør den virksomhedsrettede aktivering blandt **kontant- og starthjælpsmodtagere med ikke-vestlig baggrund** 10 pct. af alle aktiveringsforløb, hvilket er under gennemsnittet for Østdanmark (20 pct.). Her udgør virksomhedspraktik hovedparten af de virksomhedsrettede tilbud, og det gælder både Lyngby-Taarbæk Kommune og Østdanmark.

**Figur 20: Andel virksomhedsrettet aktivering af alle aktiveringsforløb for jobklare ikke-vestlige indvandrere og efterkommere på kontant- og starthjælp i Østdanmark opgjort på kommuner og jobcentre, ultimo dec. 2010**



Kilde: Jobindsats.dk (Kontant- og starthjælp, antal forløb ultimo perioden)

Note: Nærværende kommune er markeret med gul og gennemsnittet for Østdanmark er markeret med blå.

Kun Offentlig ansættelse med løntilskud (4 %) og Virksomhedspraktik (6 %) indgår i Lyngby-Taarbæks virksomhedsrettede indsats..



**Beskæftigelsesrådet**  
Beskæftigelsesregion  
Hovedstaden & Sjælland

**RAMBOLL**

MANAGEMENT  
& SOCIETY