



Beskæftigelsesrådet
Beskæftigelsesregion
Hovedstaden & Sjælland

Marts 2011

**Situationen på arbejdsmarkedet og de
beskæftigelsespolitiske udfordringer i**

Københavns Kommune

2010 - 2012



1. INTRODUKTION

Dette notat sammenfatter udviklingen på arbejdsmarkedet i Københavns Kommune. Formålet med notatet er at understøtte den lokale tilrettelæggelse af beskæftigelsesindsatsen i 2012 og at være input til beskæftigelsesplanen for 2012.

Notatet indeholder følgende kapitler:

- *Kapitel 2:* Sammenfatning af de væsentligste **hovedudfordringer** på arbejdsmarkedet i Københavns Kommune
- *Kapitel 3:* Den **aktuelle situation** på arbejdsmarkedet i Københavns Kommune.
- *Kapitel 4:* **Arbejdskraftreserven** i kommunen (ministermål 1)
- *Kapitel 5:* **Personer på permanent offentlig forsørgelse** i kommunen (ministermål 2)
- *Kapitel 6:* **Unge på offentlig forsørgelse** i kommunen (ministermål 3)
- *Kapitel 7:* **Indvandrere og efterkommere** fra ikke-vestlige lande på offentlig forsørgelse (ministermål 4)

2. SAMMENFATNING

Hovedudfordringer for Københavns Kommune

Samme andel på offentlig forsørgelse som i Østdanmark, men flere bruttoledige

- I Københavns Kommune er 16,2 pct. af befolkningen i den erhvervsaktive alder på offentlig forsørgelse. Det svarer omtrent til gennemsnittet i Østdanmark (16,9 pct.).
- Bruttoledigheden i Københavns Kommune udgør 5,7 pct. af den erhvervsaktive befolkning. Det er en større andel end gennemsnittet for Østdanmark (4,6 pct.).

Flere er blevet langtidsledige

- Antallet af langtidsledige, dvs. personer der har været ledige i mindst 40 sammenhængende uger, er steget. Langtidsledigheden udgør 24 pct. af de bruttoledige i Københavns Kommune. Det er en større andel end gennemsnittet i Østdanmark (22 pct.).

Stor andel i arbejdskraftreserven – men mindre stigning

- Arbejdskraftreserven i Københavns Kommune er ikke steget nær så meget som i resten af regionen. Til gengæld udgør arbejdskraftreserven en større andel af befolkningen i den erhvervsaktive alder set i forhold til Østdanmark. I alt 4,1 pct. af befolkningen i den erhvervsaktive alder i Københavns Kommune indgår i arbejdskraftreserven mod 3,4 pct. i Østdanmark.

Stigning i antal indvandrere og efterkommere på permanent forsørgelse

- Antallet af ikke-vestlige indvandrere og efterkommere på offentlig forsørgelse er steget med hhv. 6,5 og 21,1 pct. i Københavns Kommune – og det er særligt på førtidspension at stigningen ses. Stigningen for ikke-vestlige indvandrere er på niveau med Østdanmark, mens stigningen af ikke-vestlige efterkommere er højere i Københavns Kommune end i Østdanmark. Antallet af personer med dansk oprindelse på permanente ydelser er faldet med - 4,5 pct., hvilket er mere end i Østdanmark (fald på -1,5 pct.).

Færre unge på offentlig forsørgelse end i hele Østdanmark

- 7,7 pct. af alle unge under 30 år er på offentlig forsørgelse i Københavns Kommune. Andelen er mindre end i Østdanmark (10 pct.). Stigningen har heller ikke været så stor i Københavns Kommune som i Østdanmark.
- Især antallet af unge ikke-jobklare kontant- og starthjælpsmodtagere og unge førtidspensionister er steget i kommunen.
- I alt 56 pct. af alle unge ledige i Københavns Kommune har ikke en erhvervskompetencegivende uddannelse (mod 63 pct. i Østdanmark).

Stor andel af indvandrere og efterkommere på offentlig forsørgelse

- I alt 27,3 pct. af samtlige indvandrere og efterkommere fra ikke-vestlige lande bosat i Københavns Kommune er på offentlig forsørgelse (mod 26,5 pct. i Østdanmark). I det seneste år har der været en særlig stor stigning i antallet af ikke-vestlige efterkommere på offentlig forsørgelse. Stigningen (17,4 pct.) er større end i Østdanmark generelt (14,9 pct.).

Note: Opgørelserne er fra januar 2011 (og udvikling jan 2010-jan 2011), hvor andet ikke er noteret

3. SITUATIONEN PÅ ARBEJDSMARKEDET

Den finansielle og økonomiske krise har medført en stigning i antallet af personer på offentlig forsørgelse. Stigningen er dog aftaget i løbet af 2010. Mens der for hele Østdanmark har været tale om en stigning på 0,9 pct. fra januar 2010 til januar 2011, har der i Københavns Kommune været tale om et lille fald på -0,2pct.

I Københavns Kommune modtager 16,2 pct. af befolkningen i den erhvervsaktive alder offentlig forsørgelse, hvilket er en lavere andel end gennemsnittet i Østdanmark (16,9 pct.)¹.

Tabel 1: Personer på offentlig forsørgelse i Københavns Kommune og Østdanmark, jan. 2010 – jan. 2011

	København				Østdanmark		
	Januar 2010	Januar 2011	Ændring jan. 10- jan. 11	Andel af befolkningen jan. 11	Ændring jan. 10- jan. 11	Andel af befolkningen jan. 11	
A-dagpenge	14.968	15.596	4,2%	3,8%	5,6%	3,5%	
Kontant- og start- hjælp	Matchkategori i alt	20.879	21.313	2,1%	5,2%	4,2%	3,7%
	Match 1: Jobklar	8.496	7.355	-13,4%	1,8%	-8,9%	1,3%
	Match 2: Indsatsklar	9.159	10.834	18,3%	2,7%	2,0%	1,6%
	Match 3: Midlertidig passiv	3.041	3.071	1,0%	0,8%	56,0%	0,7%
	Øvrige indsatsklar / midlertidig passiv	183	53	-71,0%	0,0%	-61,3%	0,0%
Introduktionsydelse	117	133	13,7%	0,0%	24,8%	0,1%	
Revalidering	1.470	1.332	-9,4%	0,3%	-11,7%	0,3%	
Forrevalidering	208	231	11,1%	0,1%	4,1%	0,0%	
Sygedagpenge	7.911	7.292	-7,8%	1,8%	-5,5%	2,2%	
Ledighedsydelse	698	723	3,6%	0,2%	4,2%	0,3%	
Fleksjob	2.220	2.173	-2,1%	0,5%	0,5%	1,0%	
Førtidspension	17.454	16.991	-2,7%	4,2%	-0,9%	5,8%	
I alt	65.925	65.784	-0,2%	16,2%	0,9%	16,9%	

Kilde: Jobindsats.dk (Alle ydelser under ét, antal fuldtidspersoner)

Stigningen i antallet af personer på offentlig forsørgelse skyldes især en stigning i antallet af a-dagpenge- og indsatsklare kontant- og starthjælpsmodtagere.

Det største fald i Københavns Kommune ses blandt jobklare kontant- og starthjælpsmodtagere og sygedagpengemodtagere.

Sammenlignet med Østdanmark har Københavns kommune en større andel af forsørgede som er tæt på arbejdsmarkedet og en mindre andel som er længere fra arbejdsmarkedet.

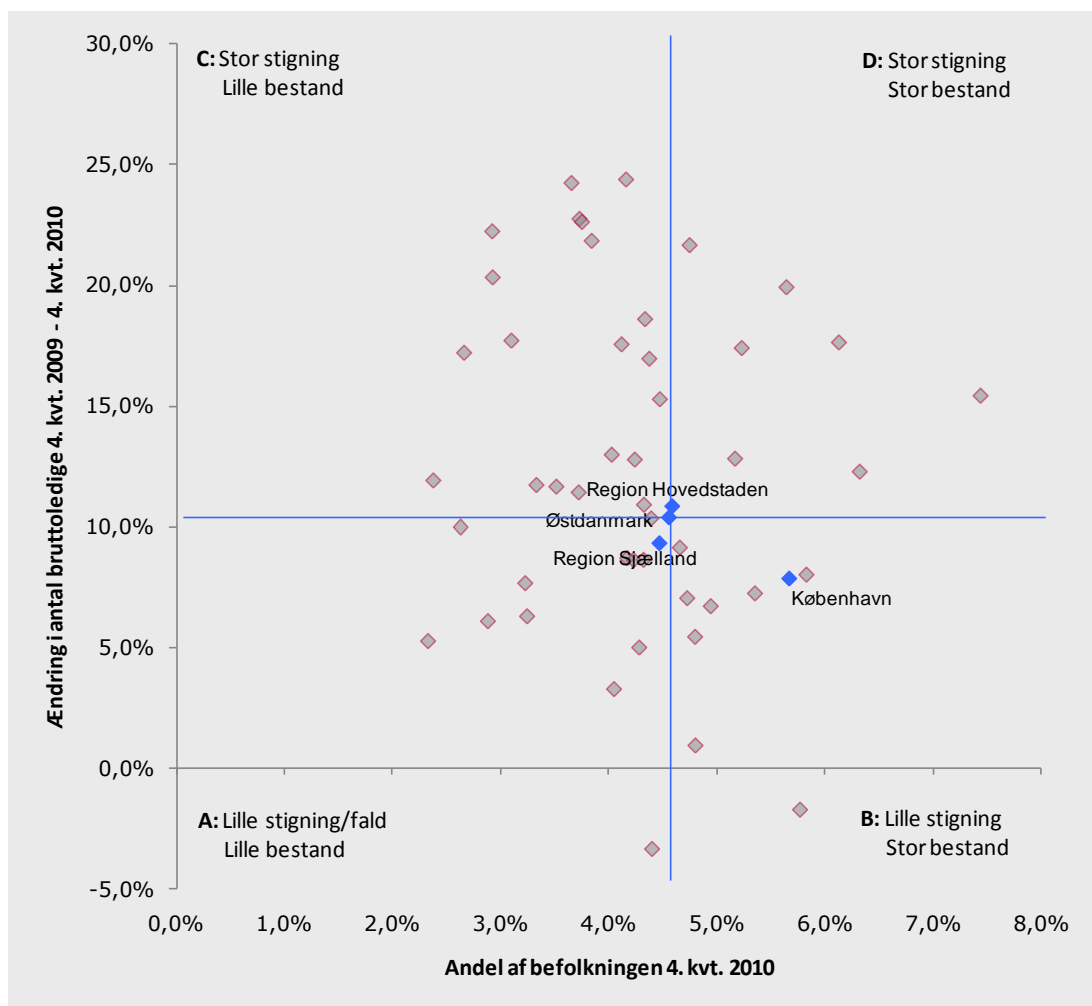
¹ Befolkningen i den erhvervsaktive alder defineres som 16-66-årige. Når begrebet befolkning eller befolkningsgruppe benyttes i nærværende rapport refereres der til befolkningen i den erhvervsaktive alder, med mindre andet er angivet.

3.1 Bruttoledighed

Bruttoledigheden, der omfatter såvel ledige som aktiverede, var i 4. kv. 2010 i Københavns Kommune på 23.040 personer svarende til 5,7 pct. af befolkningen. Det er over niveauet for Østdanmark (4,6 pct.).

I Københavns Kommune har der været en stigning på 7,9 pct. fra 4. kv. 2009 til 4. kv. 2010. Til sammenligning var den gennemsnitlige stigning i Østdanmark 10,4 pct. i samme periode.

Figur 1: Udviklingen i bruttoledigheden og bruttoledighedens andel af den erhvervsaktive befolkning i Østdanmark opgjort på kommuner og jobcentre, 4. kv. 2009 – 4. kv. 2010



Kilde: Statistikbanken, Jobindsats.dk og egne beregninger

Note: De blå linjer angiver gennemsnittet for Østdanmark.

Kommuner i felt A (Lille stigning og lille bestand): Fredensborg, Gentofte, Guldborgsund, Helsingør, Herlev, Holbæk, Hørsholm, Roskilde, Sorø, Tårnby/Dragør, Dragør, Vordingborg.

Kommuner i felt B (Lille stigning og stor bestand): Albertslund, Bornholm, Faxe, Glostrup, Høje-Taastrup, København, Køge, Næstved, Tårnby.

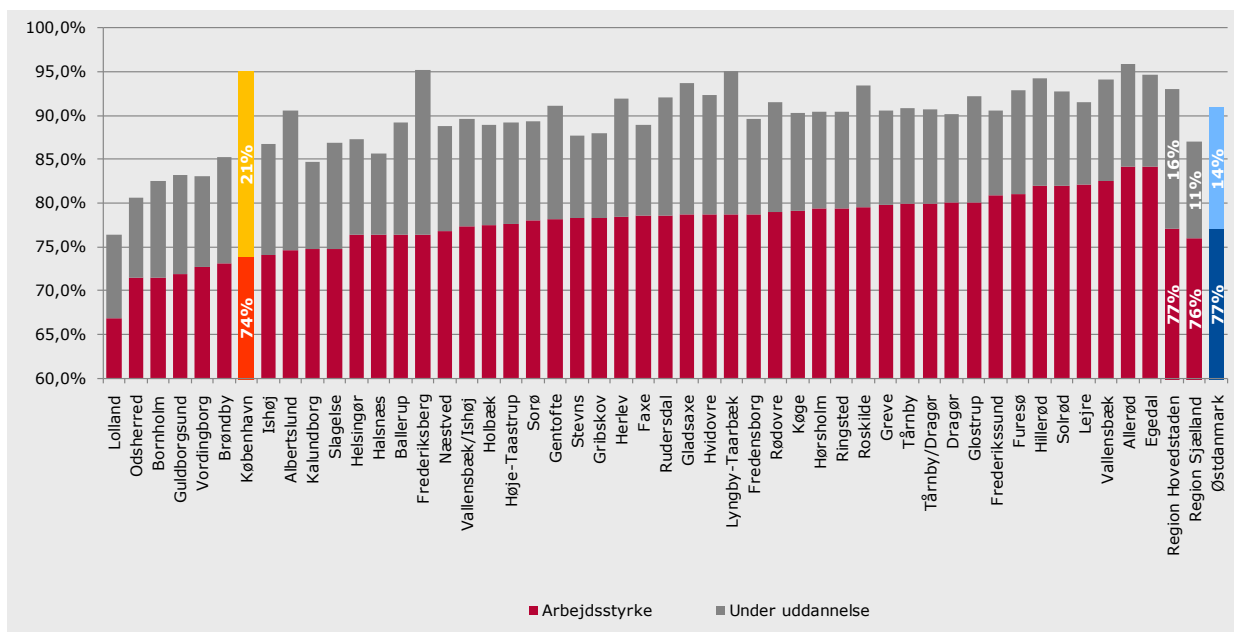
Kommuner felt C (Stor stigning og lille bestand): Allerød, Ballerup, Egedal, Frederiksberg, Frederikssund, Furesø, Gladsaxe, Greve, Gribskov, Hillerød, Hvidovre, Kalundborg, Lejre, Lyngby-Taarbæk, Ringsted, Rudersdal, Rødovre, Solrød, Stevn, Vallensbæk.

Kommuner felt D (Stor stigning og stor bestand): Brøndby, Halsnæs, Ishøj, Lolland, Odsherred, Slagelse, Vallensbæk/Ishøj.

3.2 Arbejdsstyrke og personer under uddannelse

Der er betydelig forskel på kommunerne i Østdanmark i forhold til, hvor stor en andel af befolkningen der indgår i arbejdsstyrken eller er under uddannelse. I Københavns Kommune er i alt 95 pct. af befolkningen i den erhvervsaktive alder enten i arbejdsstyrken (74 pct.) eller under uddannelse (21 pct.), hvilket er en af de højeste andele i Østdanmark.

Figur 2: Arbejdsstyrken og personer under uddannelse som andel af befolkning i den erhvervsaktive alder i Østdanmark opgjort på kommuner og jobcentre, 2009



Kilde: Statistikbanken og egne beregninger

Note: Under uddannelse er opgjort som antal elever i fuldtidsuddannelse undtaget voksenuddannelser. Bemærk at skalaen på y-aksen starter ved 60 pct.

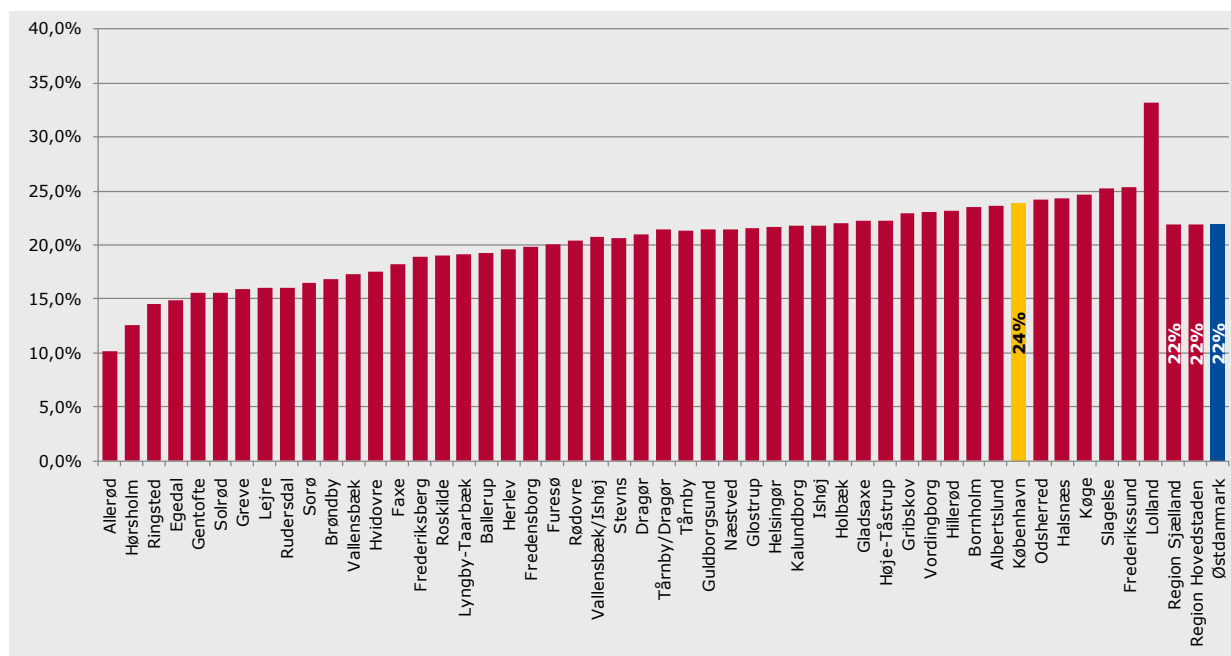
Nærværende kommune er markeret med gul og gennemsnittet for Østdanmark er markeret med blå.

Københavns Kommune har en større andel i uddannelse og en mindre andel i arbejdsstyrken end gennemsnittet i Østdanmark. Det hænger sammen med kommunens befolkningssammensætning med relativt mange unge.

3.3 Langtidsledighed

Andelen af bruttoledige som er langtidsledige, dvs. personer der har været ledige i mindst 40 sammenhængende uger, udgør 24 pct. af alle bruttoledige i Københavns Kommune, hvilket er over niveauet for Østdanmark (22 pct.).

Figur 3: Andel langtidsledige af bruttoledige i Østdanmark opgjort på kommuner, 3. kv. 2010



Kilde: DREAM, Statistikbanken og egne udregninger

Note: Tal for bruttoledighed er opgjort for fuldtidspersoner i 3. kv. 2010. Tal for langtidsledighed er opgjort for fuldtidspersoner september 2010.

Nærværende kommune er markeret med gul og gennemsnittet for Østdanmark er markeret med blå.

3.4 Prognose for udviklingen på det lokale arbejdsmarked

For Østdanmark forventes ledigheden at være svagt faldende frem til 2012. For Københavns Kommune forventes en tilsvarende udvikling, idet ledigheden forventes at falde frem mod 2012. Kommunens andel af alle bruttoledige i Østdanmark forventes at være lidt højere i 2012.

Tabel 2: Prognose for udviklingen i bruttoledigheden i Københavns Kommune og Østdanmark, opgjort på fuldtidspersoner, 1. kv. 2011 – 4. kv. 2012

	1. kv. 2011	2. kv. 2011	3. kv. 2011	4. kv. 2011	1. kv. 2012	2. kv. 2012	3. kv. 2012	4. kv. 2012
København	23.202	22.264	21.089	21.106	21.721	21.001	20.158	20.195
Andel ift. Østdanmark	28,4%	29,2%	30,8%	29,6%	28,1%	29,1%	30,9%	29,8%
Østdanmark	81.770	76.179	68.388	71.256	77.260	72.136	65.308	67.684

Kilde: BRHS, Finansministeriet og Rambøll Management Consulting

4. MINISTERMÅL 1: BEGRÆNSNING AF ARBEJDSKRAFTRESERVEN

4.1 Udviklingstendenser

Arbejdskraftreserven er steget i hele Østdanmark

Som for de fleste kommuner i Østdanmark er arbejdskraftreserven steget i Københavns Kommune fra januar 2010 til januar 2011. I Københavns Kommune har der været en stigning på 0,6 pct., mens der for hele Østdanmark har været en stigning på 6,5 pct. Der er i alt 16.614 personer i arbejdskraftreserven i København Kommune i januar 2011.

I Københavns Kommune udgjorde arbejdskraftreserven 4,1 pct. af befolkningen i januar 2011, mens arbejdskraftreservens andel af befolkningen i Østdanmark var 3,4 pct.

Københavns Kommune har således haft en mindre stigning i arbejdskraftreserven end de fleste andre kommuner i Østdanmark. Arbejdskraftreserven udgør dog en større andel af befolkningen end i Østdanmark.

Udviklingen i arbejdskraftreserven i Østdanmark er illustreret i figur 4, hvor kommunerne er placeret ift. arbejdskraftreservens andel af befolkningen, samt stigningsprocenten i perioden januar 2010 til januar 2011.

Figur 4: Udviklingen i arbejdskraftreserven og arbejdskraftreservens andel af befolkningen i Østdanmark, opgjort på kommuner og jobcentre, jan. 2010 – jan. 2011



Kilde: DREAM

Note: De blå linjer angiver gennemsnittet for Østdanmark.

Kommuner i felt A (Lille stigning/fald og lille bestand): Fredensborg, Furesø, Gentofte, Helsingør, Holbæk, Hørsholm, Roskilde, Dragør.

Kommuner i felt B (Lille stigning/fald og stor bestand): Albertslund, Bornholm, Herlev, Høje-Taastrup, København, Køge, Næstved, Vordingborg.

Kommuner felt C (Stor stigning og lille bestand): Allerød, Ballerup, Egedal, Frederiksberg, Frederikssund, Gladsaxe, Greve, Guldborgsund, Hillerød, Hvidovre, Lejre, Lyngby-Taarbæk, Ringsted, Rudersdal, Rødovre, Solrød, Sorø, Tårnby/Dragør, Vallensbæk.

Kommuner i felt D (Stor stigning og stor bestand): Brøndby, Faxe, Glostrup, Halsnæs, Ishøj, Lolland, Odsherred, Slagelse, Stevn, Tårnby, Vallensbæk-Ishøj.

Udviklingen i arbejdskraftreserven i Københavns Kommune fra januar 2010 til januar 2011 er kendetegnet ved:

- Lille stigning i antallet af kvinder
- Stigning i antallet af ikke-vestlige efterkommere
- Stigning blandt ældre over 40 år

Tabel 3: Udviklingen i arbejdskraftreserven i Københavns Kommune og Østdanmark, opgjort på køn, herkomst og alder, jan. 2010 – jan. 2011

		København			Østdanmark
		Januar 2010	Januar 2011	Ændring jan. 10 - jan 11	Ændring jan. 10 - jan. 11
Køn	Kvinder	7.287	7.489	2,8%	9,9%
	Mænd	9.236	9.125	-1,2%	3,8%
Herkomst	Dansk oprindelse	10.697	10.737	0,4%	6,6%
	Ikke-vestlige Indvandrere	4.173	4.170	-0,1%	3,9%
	Ikke-vestlige efterkommere	528	611	15,7%	20,6%
	Vestlige indvandrere og efterkommere	1.125	1.096	-2,6%	7,6%
Alder	Under 25 år	1.403	1.286	-8,3%	0,9%
	25-29 år	2.555	2.342	-8,3%	-0,8%
	30-39 år	5.795	5.686	-1,9%	3,1%
	40-49 år	3.902	4.144	6,2%	8,0%
	50 år eller mere	2.868	3.156	10,0%	15,2%
I alt		16.523	16.614	0,6%	6,5%

Kilde: Jobindsats.dk

4.2 Til- og afgang fra arbejdskraftreserven

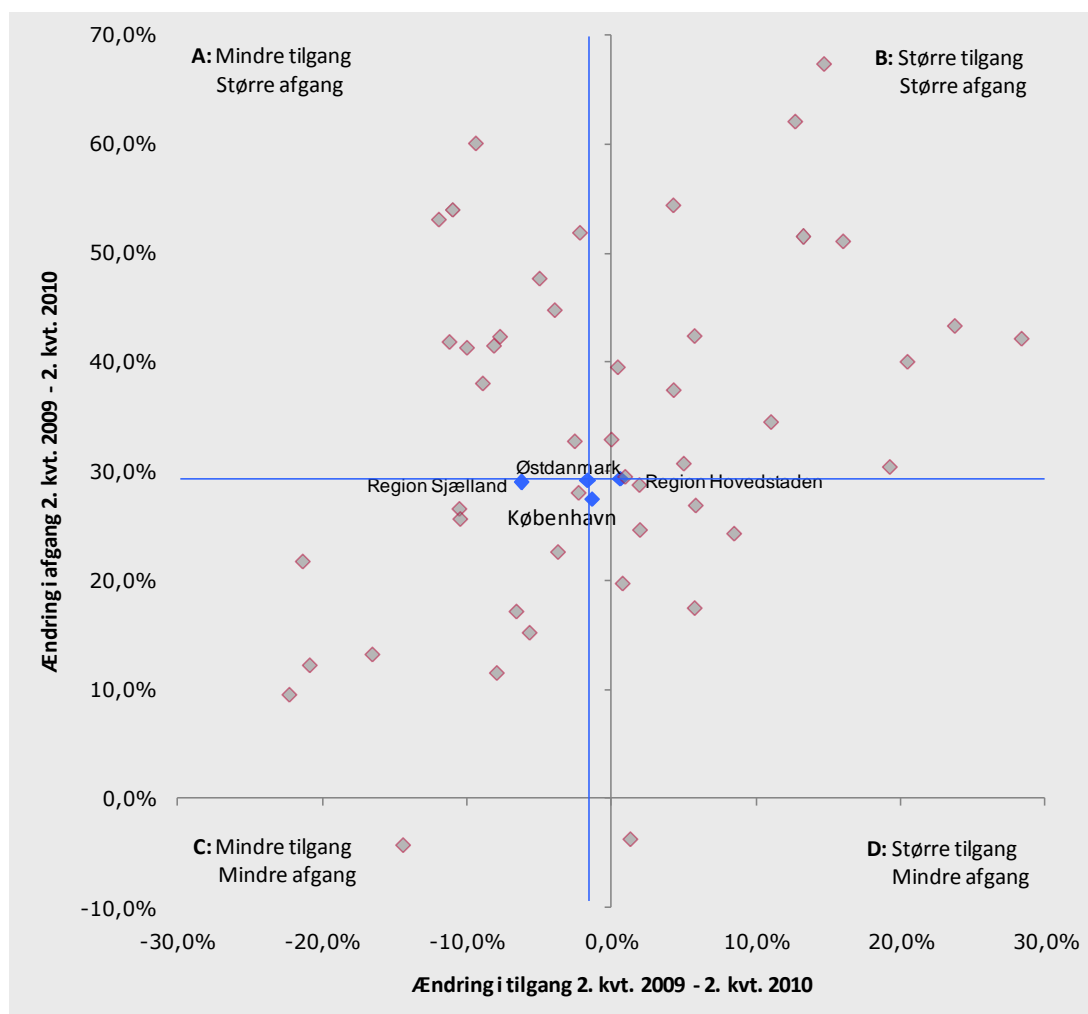
Stigningen i arbejdskraftreserven har ligget over stigningen i den generelle bruttoledighed i det seneste år, men fra december 2009 har stigningstaksten i arbejdskraftreserven været lavere end den generelle ledighedsstigning.

Generelt er tilgangen i Østdanmark uændret, mens flere forlader arbejdskraftreserven. Tendensen er, at kommuner der har en større tilgang også har en større afgang - altså samlet set en større omsætning i arbejdskraftreserven.

Udviklingen i til- og afgang fra arbejdskraftreserven i perioden 2. kv. 2009 til 2. kv. 2010 i Københavns Kommune viser, at tilgangen (opgjort på påbegyndte forløb) er faldet med -1,3 pct., hvilket er et mindre fald end udviklingen i Østdanmark (-1,6 pct.). Afgangen fra arbejdskraftreserven i Københavns Kommune (opgjort på afsluttede forløb) viser en stigning på 27,4 pct, hvilket er lidt mindre end den gennemsnitlige udvikling i Østdanmark (29,2 pct.).

Københavns Kommune har således haft en større tilgang til arbejdskraftreserven, men mindre afgang end den gennemsnitlige udvikling i Østdanmark.

Figur 5: Udviklingen i til- og afgang i arbejdskraftreserven i Østdanmark opgjort på kommuner, 2. Kvt. 2009 – 2. Kvt. 2010



Kilde: DREAM (tallene er opgjort via DREAM, da data om til- og afgang ikke er tilgængelig i jobindsats.dk)

Note: De blå linjer angiver gennemsnittet for Østdanmark.

Kommuner felt A (Mindre tilgang og større afgang): Faxe, Halsnæs, Gentofte, Glostrup, Holbæk, Høje-Taastrup, Hørsholm, Lolland, Lyngby-Taarbæk, Odsherred, Ringsted, Roskilde.

Kommuner felt B (Større tilgang og større afgang): Allerød, Brøndby, Egedal, Frederiksberg, Furesø, Gladsaxe, Greve, Gribskov, Hvidovre, Ishøj, Kalundborg, Lejre, Rudersdal, Stevns, Vallensbæk, Vallensbæk/Ishøj

Kommuner felt C (Mindre tilgang og mindre afgang): Ballerup, Bornholm, Dragør, Fredensborg, Frederikssund, Guldborgsund, Køge, Næstved, Solrød, Tårnby, Tårnby/Dragør, Vordingborg.

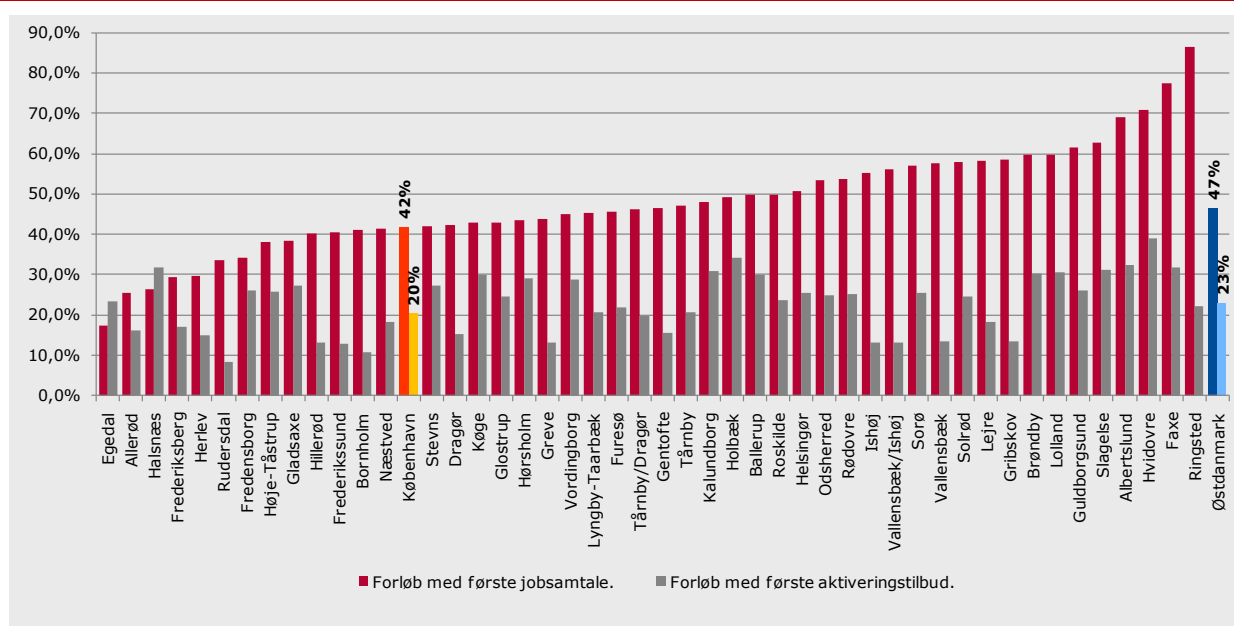
Kommuner felt D (Større tilgang og mindre afgang): Albertslund, Helsingør, Herlev, Hillerød, København, Rødovre, Slagelse, Sorø.

4.3 Indsatsen

Første samtale og aktiveringstilbud

I Københavns Kommune modtager 42 pct. af de nyledige deres første jobsamtale inden for den første måneds ledighed, og 20 pct. af de nyledige starter i deres første aktiveringstilbud inden for den første måneds ledighed. I Figur 6 er Københavns Kommune sammenlignet med de øvrige kommuner i Østdanmark ift. hvor stor andel af de nyledige, der modtager hhv. deres første jobsamtale og første aktiveringstilbud inden for den første måneds ledighed.

Figur 6: Andel nyledige med første jobsamtale og aktiveringstilbud inden for den første måneds ledighed i Østdanmark opgjort på kommuner og jobcentre, 3.kvt. 2010



Kilde: Jobindsats.dk (Tidlig indsats, tidspunkt for første jobsamtale/aktiveringstilbud for nye ydelsesmodtagere)

Note: Opgørelsen findes ikke for regionerne Hovedstaden og Sjælland på jobindsats.dk.

Nærværende kommune er markeret med gul og gennemsnittet for Østdanmark er markeret med blå.

Københavns Kommune ligger under niveauet for Østdanmark – både hvad angår andel som modtager jobsamtale og aktivering inden for første måneds ledighed.

Jobsamtale og aktiveringstilbud til a-dagpengemodtagere samt kontant- og starthjælpsmodtagere inden for første måned af ledighed

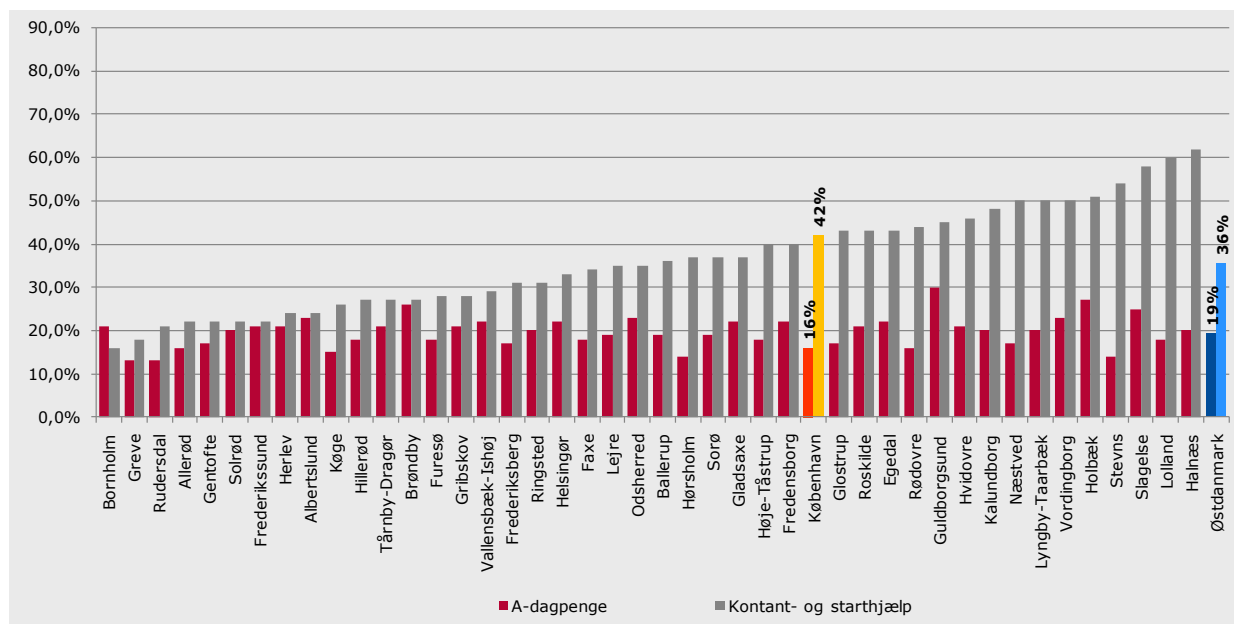
- I Københavns Kommune modtager 21 pct. af nyledige a-dagpengemodtagere deres første jobsamtale inden for den første måneds ledighed (mod 30,7 pct. for Østdanmark), mens andelen for nyledige kontant- og starthjælpsmodtagere er 75 pct. (mod 72,7 pct. for Østdanmark)
- I Københavns Kommune modtager 4 pct. af nyledige a-dagpengemodtagere deres første aktiveringstilbud inden for den første måneds ledighed (mod 6,7 pct. for Østdanmark), mens andelen for nyledige kontant- og starthjælpsmodtagere er 45 pct. (mod 49 pct. for Østdanmark).

Kilde: Jobindsats.dk, 3. kv. 2010

Aktiveringsgrad

I Københavns Kommune ligger aktiveringsgraden for a-dagpengemodtagere i arbejdskraftreserven i 2. kv. 2010 på 16 pct., mens tallet for kontant- og starthjælpsmodtagere ligger på 42 pct. Aktiveringsgraden ligger lidt under niveauet for Østdanmark for a-dagpengemodtagere, mens den ligger lidt over for kontant- og starthjælpsmodtagere.

Figur 7: Aktiveringsgraden for personer i arbejdskraftreserven i kommuner Østdanmark på a-dagpenge og kontant- og starthjælp, 2. kv. 2010



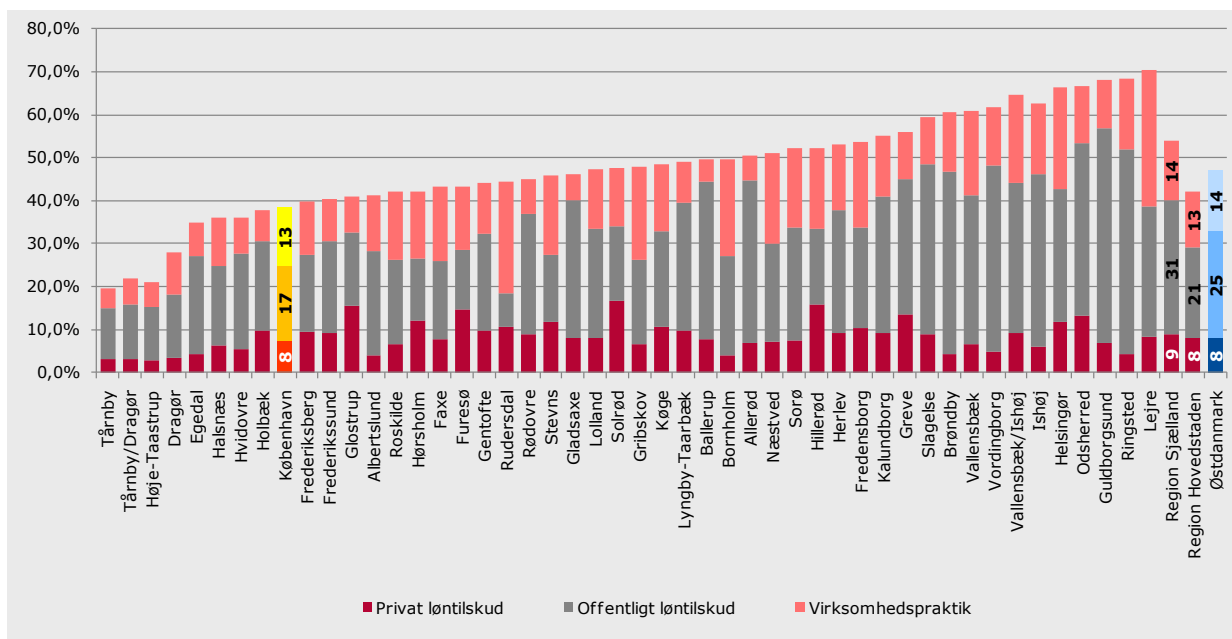
Kilde: DREAM (aktiveringsgraden er opgjort via DREAM, da data ikke er tilgængelig i jobindsats.dk)

Note: Nærværende kommune er markeret med gul og gennemsnittet for Østdanmark er markeret med blå.

Den virksomhedsrettede indsats i arbejdskraftreserven

I Københavns Kommune udgør den virksomhedsrettede aktivering blandt a-dagpengemodtagere i arbejdskraftreserven 38 pct. af alle aktiveringsforløb, hvilket er under gennemsnittet for Østdanmark (47 pct.). Hovedparten er i offentligt løntilskud både i Københavns Kommune og Østdanmark.

Figur 8: Andel virksomhedsrettet aktivering af alle aktiveringsforløb for a-dagpengemodtagere i arbejdskraftreserven i Østdanmark, opgjort på kommuner, 2. kv. 2010

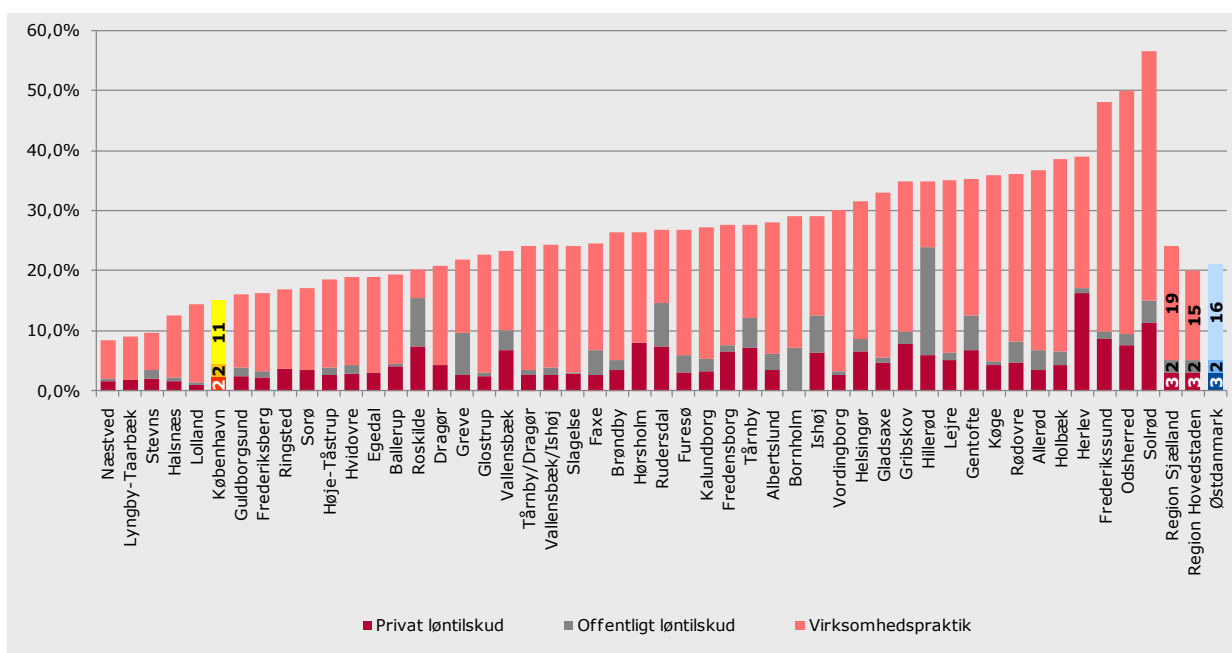


Kilde: DREAM (aktiveringsgraden er opgjort via DREAM, da data ikke er tilgængelig i jobindsats.dk)

Note: Nærværende kommune er markeret med gul og gennemsnittet for Østdanmark er markeret med blå.

I Københavns Kommune udgør den virksomhedsrettede aktivering blandt **kontant- og starthjælpsmodtagere i arbejdskraftreserven** 15 pct. af alle aktiveringsforløb, hvilket er under gennemsnittet for Østdanmark (21 pct.). Virksomhedspraktik udgør hovedparten af de virksomhedsrettede tilbud både i Københavns Kommune og Østdanmark.

Figur 9: Andel virksomhedsrettet aktivering af alle aktiveringsforløb for jobklare kontant- og starthjælpsmodtagere i arbejdskraftreserven i Østdanmark, opgjort på kommuner, 2. kv. 2010



Kilde: DREAM (aktiveringsgraden er opgjort via DREAM, da data ikke er tilgængelig i jobindsats.dk)

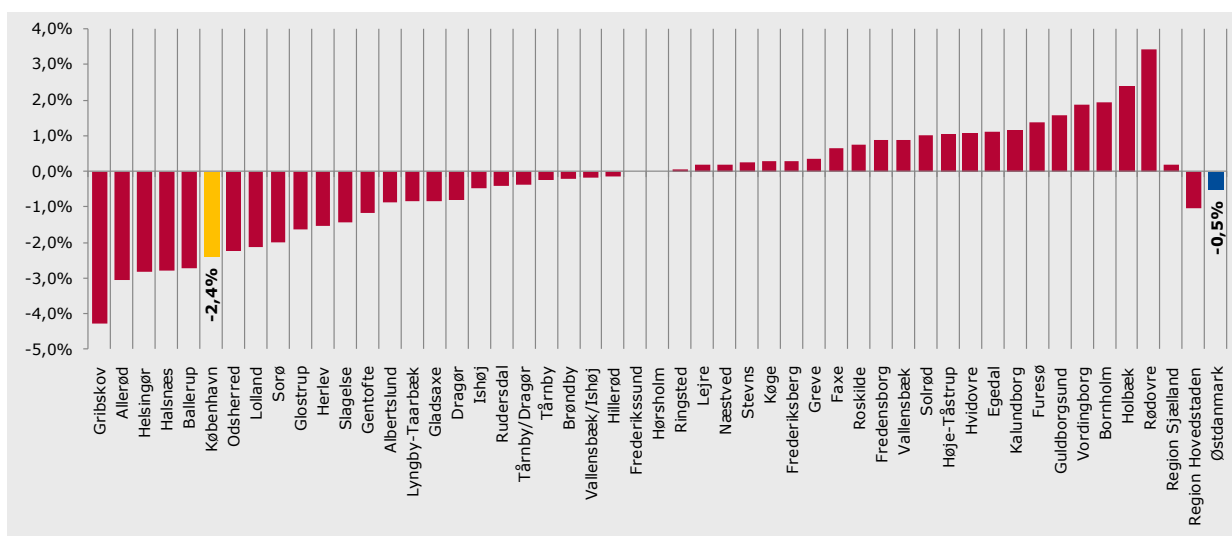
Note: Nærværende kommune er markeret med gul og gennemsnittet for Østdanmark er markeret med blå.

5. MINISTERMÅL 2: BEGRÆNSNING AF PERSONER PÅ PERMANENT OFFENTLIG FORSØRGELSE

5.1 Udviklingstendenser

I Københavns Kommune har der været et fald i antallet af personer på permanent forsørgelse på -2,4 pct. Antallet af personer på førtidspension er faldet med -2,7 pct., mens antal personer på ledighedsydelse er steget med 3,6 pct., og antal personer i fleksjob er faldet med -2,1 pct.

Figur 10: Udviklingen i antallet af fuldtidspersoner på permanente ydelser i Østdanmark opgjort på kommuner og jobcentre, jan. 2010 – jan. 2011



Note: Nærværende kommune er markeret med gul og gennemsnittet for Østdanmark er markeret med blå.

Kilde: Jobindsats.dk (Alle ydelser under ét, antal fuldtidspersoner)

Københavns Kommune har haft et relativt større fald i antallet af personer på permanent forsørgelse, sammenlignet med de fleste øvrige kommuner i Østdanmark. Samtidig er andelen i København mindre end i Østdanmark, jf. nedenfor.

Forskelle i udviklingen i permanent forsørgelse når der ses på herkomst

I Københavns Kommune er antallet af personer med dansk oprindelse på permanente ydelser faldet med -4,5 pct. fra januar 2010 til januar 2011, mens ikke-vestlige indvandrere og efterkommere er steget med hhv. 6,5 og 21,1 pct. Særligt ikke-vestlige indvandrere og efterkommere på førtidspension er steget.

Tabel 4: Udvikling i antallet af fuldtidspersoner på permanent offentlig forsørgelse i Københavns Kommune og i Østdanmark opgjort på herkomst, jan. 2010 – jan. 2011

		Københavns Kommune				Østdanmark	
		Januar 2010	Januar 2011	Ændring jan. 10 – jan. 11	Andel af befolkningsgruppen jan. 11	Ændring jan. 10 – jan. 11	Andel af befolkningsgruppen jan. 11
Personer med dansk oprindelse	Ledighedsydelse	612	618	1,0%	0,2%	3,9%	0,3%
	Fleksjob	2043	2005	-1,9%	0,6%	0,4%	1,1%
	Førtidspension	13887	13167	-5,2%	4,2%	-2,2%	5,5%
	I alt	16542	15790	-4,5%	5,1%	-1,5%	6,9%
Indvandrere fra ikke-vestlige lande	Ledighedsydelse	84	101	20,2%	0,2%	7,6%	0,3%
	Fleksjob	170	160	-5,9%	0,3%	3,3%	0,5%
	Førtidspension	3448	3680	6,7%	7,2%	6,8%	10,5%
	I alt	3702	3941	6,5%	7,7%	6,6%	11,4%
Efterkommere fra ikke-vestlige lande	Ledighedsydelse	2	4	100,0%	0,0%	-10,0%	0,1%
	Fleksjob	7	7	0,0%	0,1%	20,7%	0,2%
	Førtidspension	119	144	21,0%	1,4%	16,4%	2,2%
	I alt	128	155	21,1%	1,5%	15,6%	2,4%
Herkomst i alt	Ledighedsydelse	698	723	3,6%	0,2%	4,2%	0,3%
	Fleksjob	2220	2173	-2,1%	0,5%	0,5%	1,0%
	Førtidspension	17.454	16.991	-2,7%	4,2%	-0,9%	5,9%
	I alt	20.372	19.887	-2,4%	4,9%	-0,5%	7,2%

Kilde: Jobindsats.dk (Alle ydelser under ét, antal fuldtidspersoner)

Note: Indvandrere og efterkommere fra vestlige lande er udeladt.

I boksen nedenfor beskrives volumener og sammensætningen af personer på permanent offentlig forsørgelse i Københavns Kommune.

Personer på permanent offentlig forsørgelse i Københavns Kommune

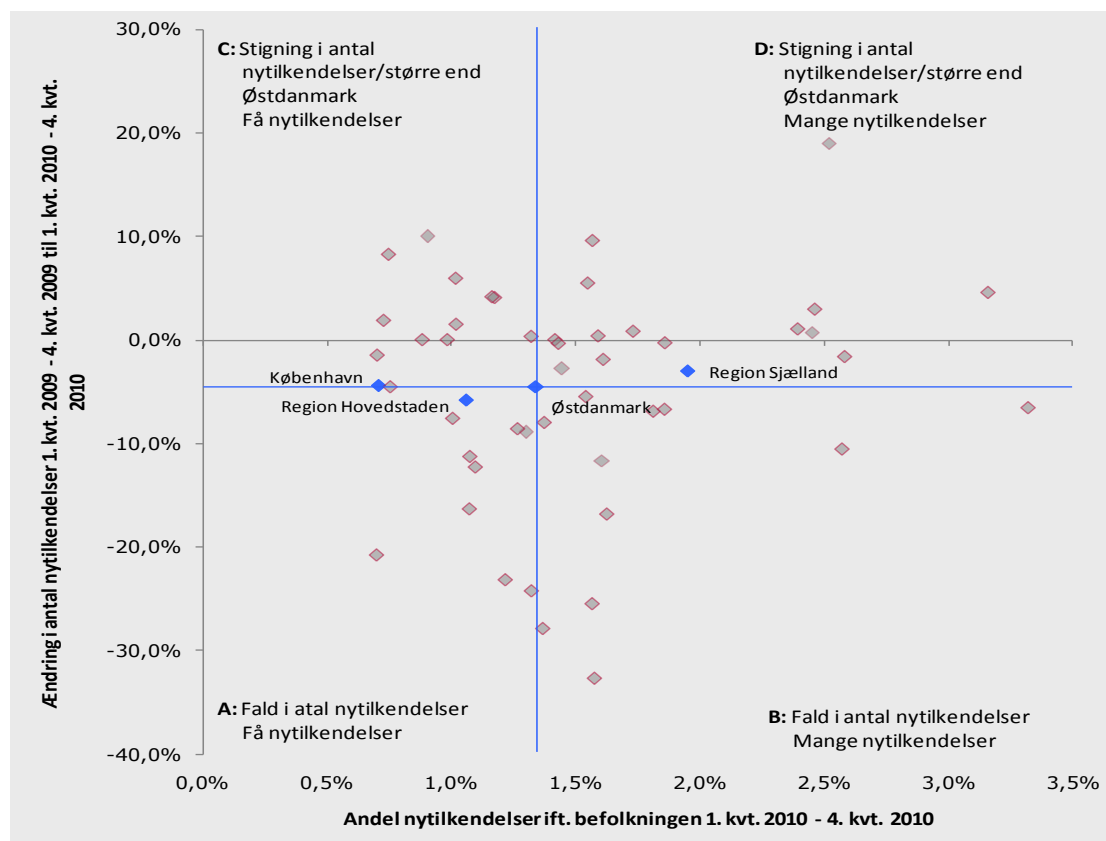
- I Københavns Kommune er 4,9 pct. af befolkningen i den erhvervsaktive alder på permanent offentlig forsørgelse. Til sammenligning er andelen på permanent offentlig forsørgelse 7,2 pct. i Østdanmark.
- I Københavns Kommune er 5,1 pct. af alle personer i den erhvervsaktive alder med dansk oprindelse på permanent offentlig forsørgelse (mod 6,9 pct. i Østdanmark)
- I Københavns Kommune er 7,7 pct. af alle ikke-vestlige indvandrere på permanent offentlig forsørgelse, hvoraf størstedelen er på førtidspension. Blandt ikke-vestlige efterkommere udgør andelen på permanent offentlig forsørgelse 1,5 pct. De tilsvarende andele for Østdanmark er henholdsvis 11,4 pct. og 2,4 pct.
- For alle etniske grupper er andelen lavere i København end i Østdanmark.

Kilde: Jobindsats.dk og Danmarks Statistik, januar 2011

5.2 Tilgang til permanent offentlig forsørgelse

I Københavns Kommune er der sket et fald i antallet af nytilkendelser til permanent forsørgelse på -4,4 pct. Københavns Kommune tilkender dog generelt færre personer permanent offentlig forsørgelse end gennemsnittet i Østdanmark. I 2010 udgør andelen af nytilkendelser på permanente forsørgelsesordninger 0,7 pct. af kommunens befolkning i den erhvervsaktive alder.

Figur 11: Udviklingen i nytilkendelser af permanente ydelser i forhold til nytilkendelsernes andel af befolkningen i den erhvervsaktive alder i Østdanmark, opgjort på kommuner og jobcentre, 1. kv. 2010 - 4. kv. 2010



Kilde: Jobindsats.dk (Førtidspension, fleksjob og ledighedsydelse, antal forløb påbegyndt i perioden)

Note: De blå linjer angiver gennemsnittet for Østdanmark. Der skal tages forbehold mht. tolkning af ændring i antallet af tilkendelser, da der i mange kommuner er tale om nogle ganske få antal.

Kommuner felt A (Fald i nytilkendelser og få nytilkendelser): Frederiksberg, Gladsaxe, Glostrup, Gribskov, Herlev, Hillerød, Rudersdal, Tårnby/Dragør, Dragør, Tårnby

Kommuner felt B (Fald i nytilkendelser og mange nytilkendelser): Ballerup, Faxe, Greve, Halsnæs, Hvidovre, Køge, Lolland, Ringsted, Slagelse, Vordingborg

Kommuner felt C (Stigning i nytilkendelser/større end Østdanmark og få nytilkendelser): Allerød, Egedal, Frederikssund, Gentofte, Hørsholm, København, Lyngby-Taarbæk, Roskilde, Solrød, Vallensbæk, Vallensbæk/Ishøj

Kommuner felt D (Stigning i nytilkendelser/større end Østdanmark og mange nytilkendelser): Albertslund, Bornholm, Brøndby, Fredensborg, Guldborgsund, Helsingør, Holbæk, Høje-Taastrup, Ishøj, Kalundborg, Lejre, Næstved, Odsherred, Rødovre, Stevns

6. MINISTERMÅL 3: BEGRÆNSNING AF ANTALLET AF UNGE PÅ OFFENTLIG FORSØRGELSE

6.1 Udviklingstendenser

Antallet af unge under 30 år på offentlig forsørgelse er steget i hovedparten af kommunerne i Østdanmark det seneste år. I København Kommune har der været en stigning på 0,8 pct. fra januar 2010 til januar 2011. Det er mindre end den gennemsnitlige stigning i Østdanmark på 3,6 pct.

I januar 2011 var 10.994 unge i København Kommune på offentlig forsørgelse, hvilket svarer til 7,7 pct. af alle unge under 30 år i kommunen. Andelen af unge på offentlig forsørgelse er mindre end gennemsnittet i Østdanmark (10 pct.).

København Kommune har således haft en mindre stigning i antallet af unge på offentlig forsørgelse end gennemsnittet i Østdanmark, og samtidig er andelen af unge på offentlig forsørgelse under gennemsnittet.

Figur 12: Udviklingen i andelen af unge på offentlig forsørgelse i Østdanmark opgjort på kommuner og jobcentre, jan. 2010 – jan. 2011



Kilde: Jobindsats.dk (Alle ydelser under ét, antal fuldtidspersoner)

Note: De blå linjer angiver gennemsnittet for Østdanmark.

Kommuner felt A (Lille stigning og lille bestand): Fredensborg, Frederiksberg, Furesø, Gentofte, København, Dragør.

Kommuner felt B (Lille stigning og stor bestand): Ballerup, Brøndby, Frederikssund, Glostrup, Helsingør, Kalundborg, Lolland, Næstved, Odsherred, Rødovre, Slagelse, Tårnby-Dragør, Tårnby, Vordingborg.

Kommuner felt C (Stor stigning og lille bestand): Allerød, Egedal, Gladsaxe, Hørsholm, Lyngby-Taarbæk, Roskilde, Rudersdal, Solrød, Vallensbæk.

Kommuner felt D (Stor stigning og stor bestand): Albertslund, Bornholm, Faxe, Greve, Gribskov, Guldborgsund, Halsnæs, Herlev, Hillerød, Holbæk, Hvidovre, Høje-Tåstrup, Ishøj, Køge, Lejre, Ringsted, Sorø, Stevns, Vallensbæk-Ishøj.

Blandt unge på offentlig forsørgelse i Københavns Kommune er især sket stigninger i antallet af unge på kontant- og starthjælp i matchgruppe 2 og 3 og på førtidspension.

Tabel 5: Udvikling i antallet af unge på offentlig forsørgelse i København Kommune og Østdanmark opgjort i fuldtidspersoner, jan. 2010 – jan. 2011

	København				Østdanmark	
	Januar 2010	Januar 2011	Ændring jan. 10 – jan. 11	Andel af befolkningen jan. 11	Ændring jan. 10 – jan. 11	Andel af befolkningen jan. 11
A-dagpenge	3332	3369	1,1%	2,4%	6,0%	2,6%
Kontant- og starthjælp samt introduktionsydelse	Matchkategori i alt	5329	5461	2,5%	3,8%	4,8%
	Match 1: Jobklar	3289	2817	-14,4%	2,0%	2,2%
	Match 2: Indsatsklar	1684	2034	20,8%	1,4%	1,9%
	Match 3: Midlertidig passiv	267	597	123,6%	0,4%	0,7%
Øvrige indsatsklar eller midlertidig passiv	88	13	-85,2%	0,0%	-65,9%	0,0%
Introduktionsydelse	54	48	-11,1%	0,0%	30,4%	0,1%
Revalidering	345	304	-11,9%	0,2%	-10,6%	0,2%
Forrevalidering	181	214	18,2%	0,1%	10,7%	0,2%
Sygedagpenge	1120	1052	-6,1%	0,7%	-6,6%	1,0%
Ledighedsydelse	15	17	13,3%	0,0%	-9,5%	0,0%
Fleksjob	57	44	-22,8%	0,0%	-9,5%	0,1%
Førtidspension	472	486	3,0%	0,3%	4,4%	0,9%
Ydelsesgrupper i alt	10905	10994	0,8%	7,7%	3,6%	10,0%

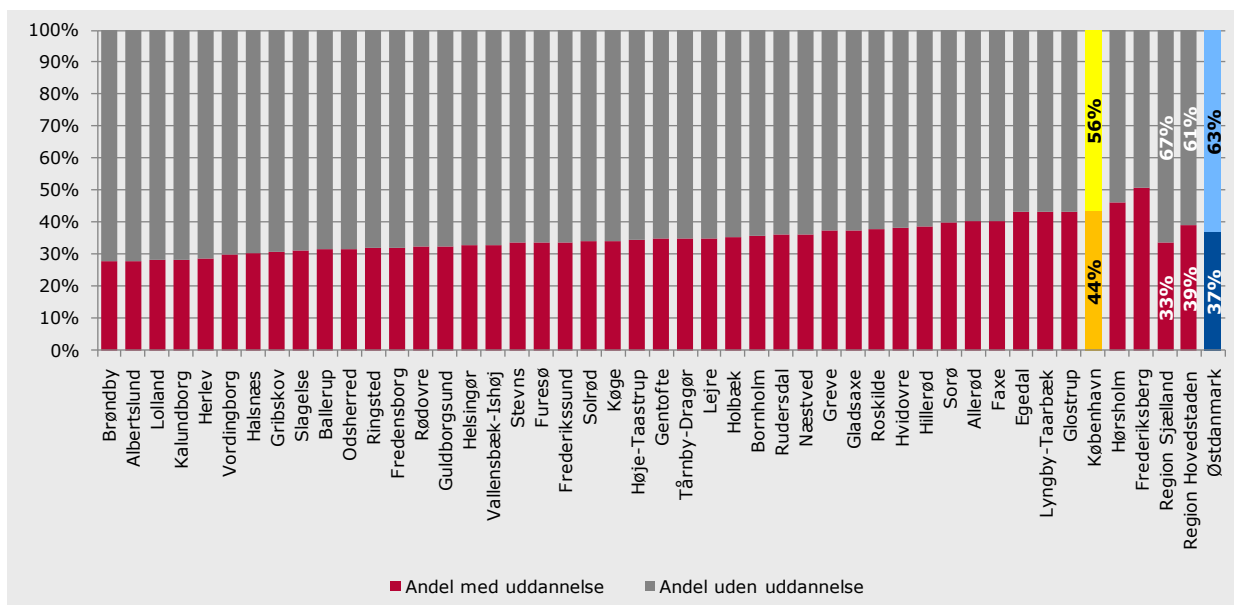
Kilde: Jobindsats.dk (Alle ydelser under ét og kontant- og starthjælp, antal fuldtidspersoner)

Mange ledige unge er uden uddannelse

Størstedelen af de ledige unge har ikke nogen uddannelse, dvs. de hverken har eller er i gang med en erhvervskompetencegivende uddannelse.

I København Kommune er 56 pct. af de ledige unge uden uddannelse, svarende til 3365 ud af 5977 unge under 30 år. Det er en mindre andel end gennemsnittet for Østdanmark (63 pct.).

Figur 13: Ledige unge med og uden uddannelse i Østdanmark opgjort på kommuner og jobcentre, jan. 2009



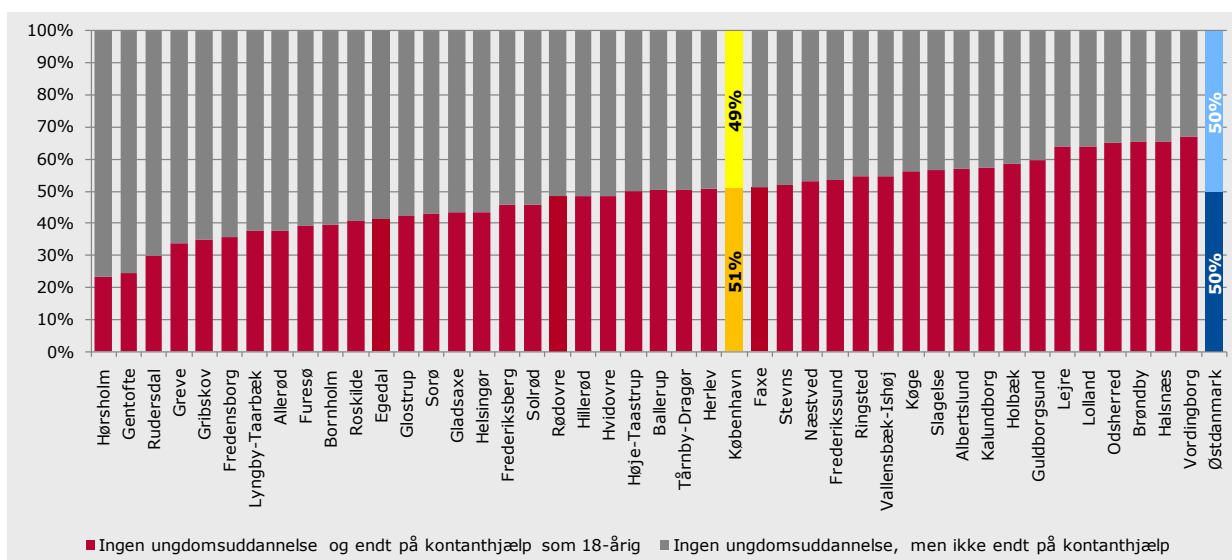
Kilde: IDA og DREAM

Note: Opgørelsen omfatter a-dagpenge og kontant- og starthjælpsmodtagere match 1, 2 og 3 under 30 år. Nærværende kommune er markeret med gul og gennemsnittet for Østdanmark er markeret med blå.

15-17-årige uden uddannelse – stor risiko for at ende på kontanthjælp

En særlig risikogrube er de 15-17-årige, som ikke er i gang med en uddannelse. I København Kommune modtog 51 pct. af de tidligere 15-17-årige uden igangværende uddannelse kontanthjælp som 18-årig. Det er over niveauet i Østdanmark (50 pct.).

Figur 14: 15-17-årige uden uddannelse som er på kontanthjælp som 18-årige i Østdanmark opgjort på kommuner, 2010



Kilde: Analyse af 15-17-årige uden uddannelse i Østdanmark”, Rambøll Management Consulting, 2010

Note: Nærværende kommune er markeret med gul og gennemsnittet for Østdanmark er markeret med blå.

I januar 2010 var der i København Kommune 614 15-17-årige uden igangværende uddannelse, svarende til ca. 5,1 pct. af alle 15-17-årige i kommunen. I Østdanmark er udgør andelen af 15-17-årige uden igangværende uddannelse 4,1 pct.

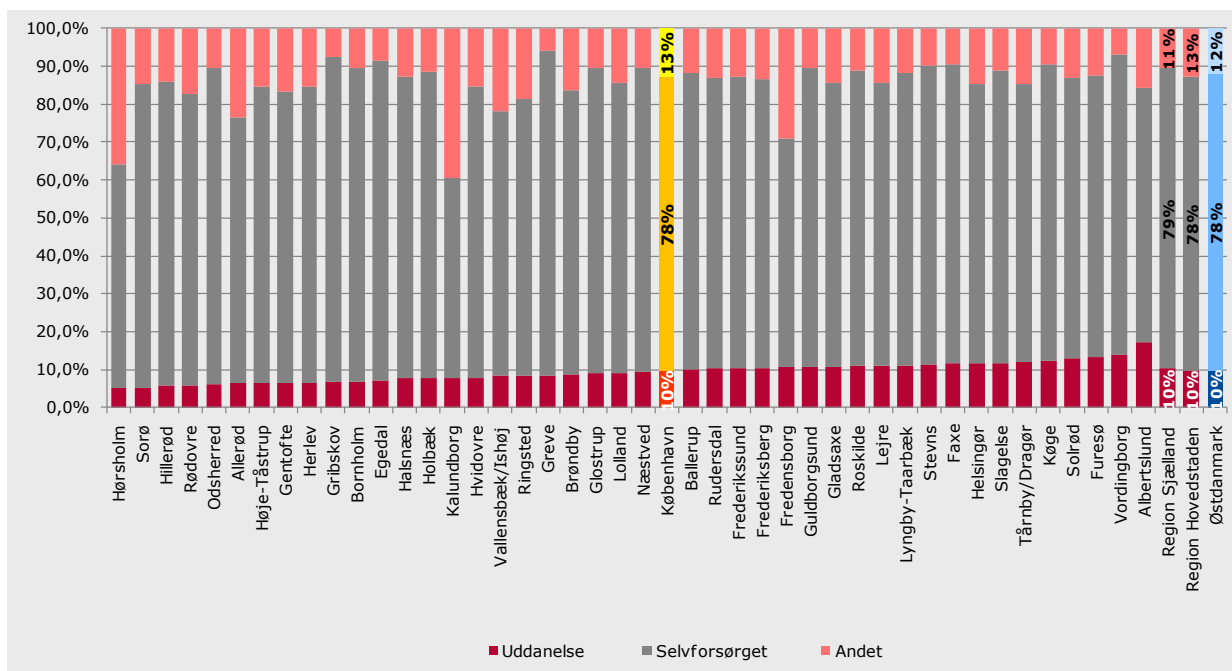
Blandt unge 15-17-årige uden uddannelse er det især følgende grupper, der er i risiko for at komme på kontanthjælp som 18-årige:

- Unge mænd
- Unge med ikke-vestlig oprindelse
- Unge med enlige forældre
- Unge, hvis forældre er på offentlig forsørgelse og/eller uden uddannelse
- Udeboende unge

Unge i uddannelse

I København overgår 10 pct. af de ledige unge på a-dagpenge og kontant- og starthjælp til uddannelse efter endt ledighedsforløb. Dette placerer jobcentret på niveau blandt kommunerne og jobcentre i Østdanmark. 78 pct. af de ledige unge i København afslutter deres ledighedsforløb ved at overgå til selvforsørgelse.

Figur 15: Andel af afsluttede forløb for nyledige unge i Østdanmark opgjort på kommuner og jobcentre, 2. kv. 2010



Kilde: DREAM

Note: Målgruppen omfatter alle ledige unge under 30 år, dvs. kontant- og starthjælpsmodtagere matchgruppe 1, 2 og 3 og a-dagpengemodtagere, der var nyledige i 2.kvt 2009 og som inden 2.kvt. 2010 har afsluttet forløbet. I målingen tages der ikke højde for personer, der ophører med at modtage kontant- eller starthjælp eller a-dagpenge, men senere i perioden modtager ydelsen. Uddannelse indbefatter SU med og uden ydelse. Andet indbefatter sygedagpenge, ferieleddighed, udvandret m.v.

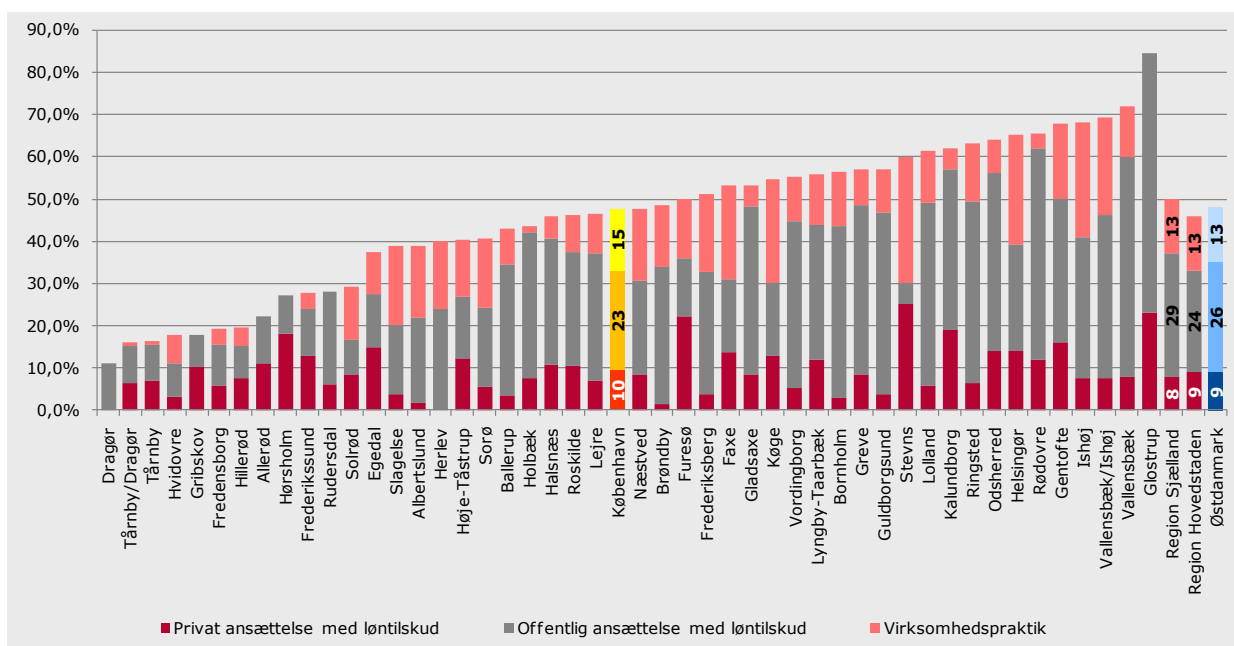
Nærværende kommune er markeret med gul og gennemsnittet for Østdanmark er markeret med blå.

6.2 Indsatsen

Den virksomhedsrettede indsats overfor de ledige unge

I Københavns Kommune udgør den virksomhedsrettede aktivering blandt **unge a-dagpengemodtagere** 48 pct. af alle aktiveringsforløb, hvilket er på niveau med gennemsnittet for Østdanmark (48 pct.). Offentligt løntilskud udgør hovedparten af de virksomhedsrettede tilbud både i Københavns Kommune og Østdanmark.

Figur 16: Andel virksomhedsrettet aktivering af alle aktiveringsforløb for a-dagpengemodtagere under 30 år i Østdanmark opgjort på kommuner og jobcentre, ultimo jan. 2011

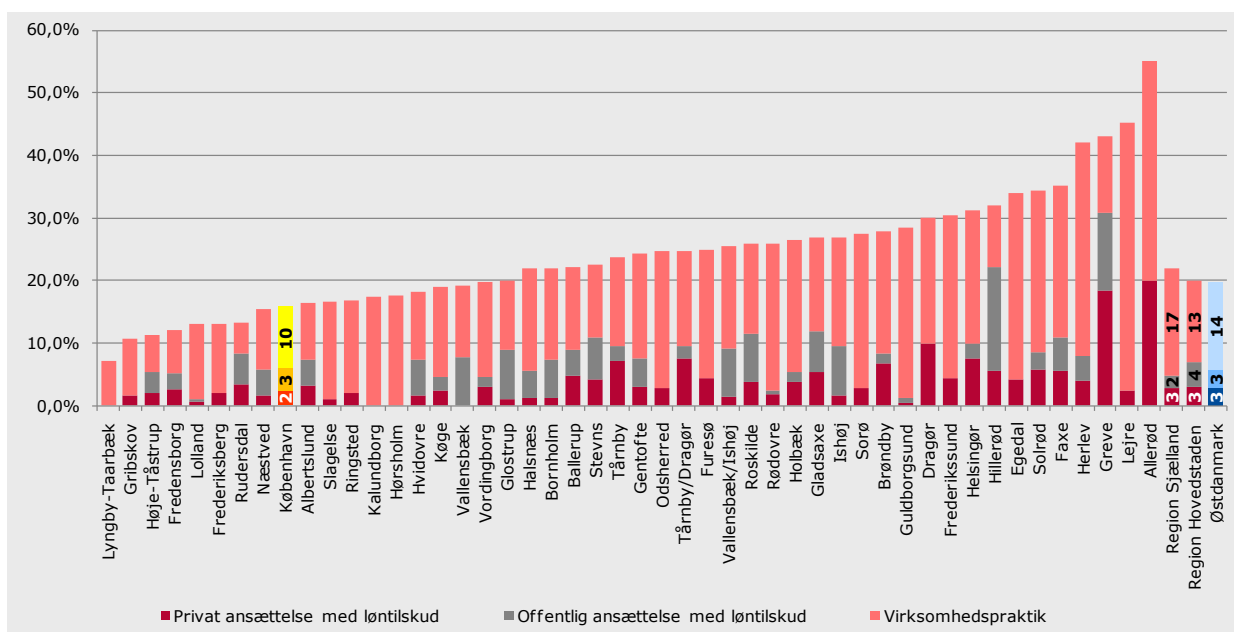


Kilde: Jobindsats.dk (A-dagpenge, antal forløb ultimo perioden)

Note: Nærværende kommune er markeret med gul og gennemsnittet for Østdanmark er markeret med blå.

I Københavns Kommune udgør den virksomhedsrettede aktivering blandt **unge jobklare kontant- og starthjælpsmodtagere** 15 pct. af alle aktiveringsforløb, hvilket er under gennemsnittet for Østdanmark (20 pct.). Virksomhedspraktik udgør hovedparten i Københavns Kommune, ligesom i Østdanmark.

Figur 17: Andel virksomhedsrettet aktivering af alle aktiveringsforløb for jobklare kontant- og starthjælpsmodtagere under 30 år i Østdanmark opgjort på kommuner og jobcentre, ultimo dec. 2010



Kilde: Jobindsats.dk (Kontant- og starthjælp, antal forløb ultimo perioden)

Note: Nærværende kommune er markeret med gul og gennemsnittet for Østdanmark er markeret med blå.

7. MINISTERMÅL 4: BEGRÆNSNING AF IKKE-VESTLIGE INDVANDRERE OG EFTERKOMMERE PÅ OFFENTLIG FORSØRGELSE

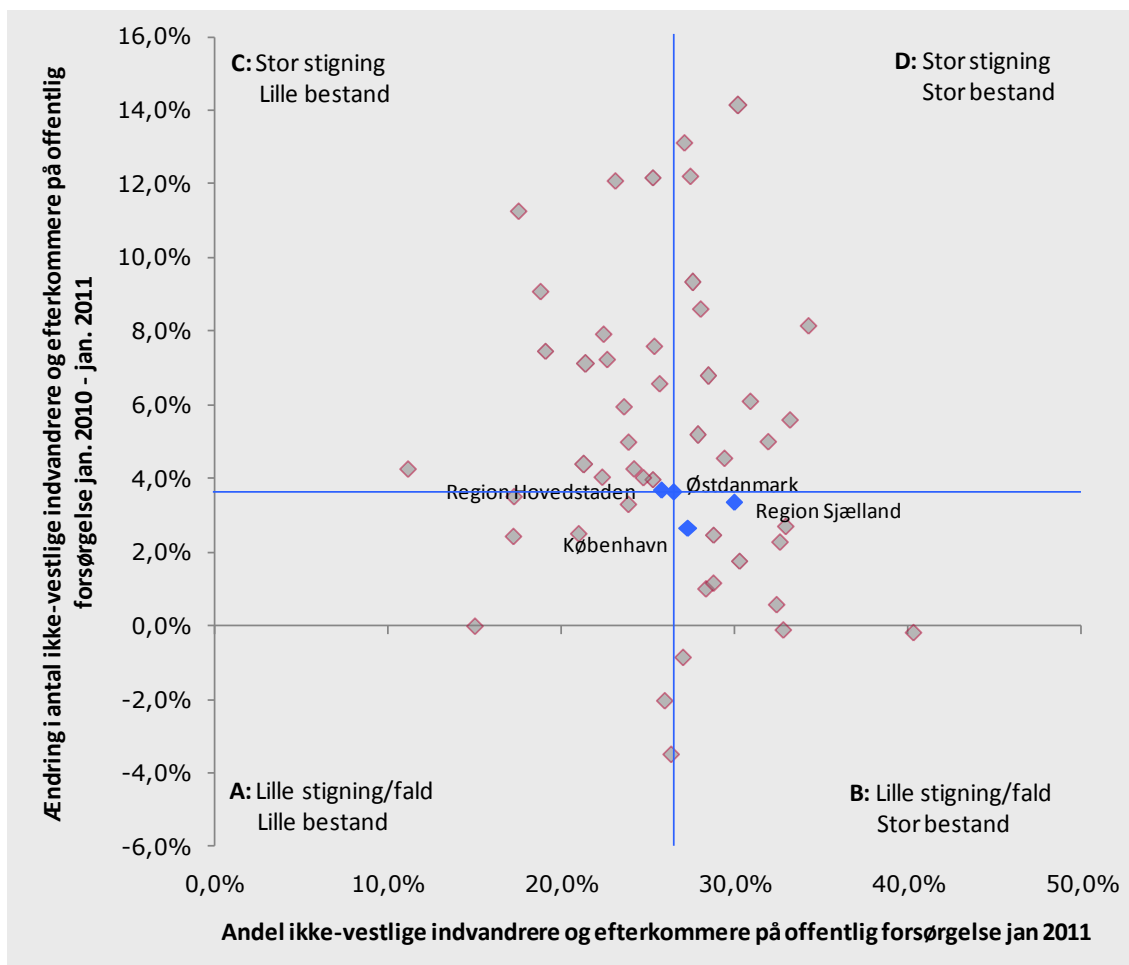
7.1 Udviklingstendenser

I stort set alle kommuner i Østdanmark har der været en stigning i antallet af ikke-vestlige indvandrere på offentlig forsørgelse, mens der i nogle få kommuner har været et fald i antallet af ikke-vestlige efterkommere på offentlig forsørgelse.

København Kommune har haft en stigning på 2,6 pct. i antallet af ikke-vestlige indvandrere og efterkommere på offentlig forsørgelse. Stigningen ligger under niveauet for Østdanmark (3,6 pct.).

Andelen af ikke-vestlige indvandrere og efterkommere på offentlig forsørgelse i København Kommune ligger i januar 2011 på 27,3 pct. hvilket er over gennemsnittet for Østdanmark (26,5 pct.).

Figur 18: Udviklingen i antallet af ikke-vestlige indvandrere og efterkommere på offentlig forsørgelse i Østdanmark opgjort på kommuner og jobcentre, jan. 2010 – jan. 2011



Kilde: Jobindsats.dk (Alle ydelser under ét, antal fuldtidspersoner)

Note: De blå linjer angiver gennemsnittet for Østdanmark.

Kommuner felt A (Lille stigning og lille bestand): Furesø, Glostrup, Gribskov, Herlev, Lyngby-Taarbæk, Dragør og Vallensbæk

Kommuner felt B (Lille stigning og stor bestand): Fredensborg, Greve, Guldborgsund, Helsingør, Hillerød, Holbæk, København, Lolland, Næstved, Ringsted, Slagelse og Region Sjælland

Kommuner felt C (Stor stigning og lille bestand): Albertslund, Allerød, Egedal, Frederiksberg, Gentofte, Gladsaxe, Hvidovre, Hørsholm, Lejre, Odsherred, Roskilde, Rudersdal, Rødovre, Solrød, Sorø, Tårnby/Dragør, Tårnby, Vallensbæk/Ishøj og Region Hovedstaden

Kommuner felt D (Stor stigning og stor bestand): Ballerup, Bornholm, Brøndby, Faxe, Frederikssund, Halsnæs, Høje-Taastrup, Kalundborg, Køge, Stevns, Ishøj og Vordingborg

Ikke-vestlige indvandrere og efterkommere på offentlig forsørgelse opgjort på ydelser

I Københavns Kommune er det særligt følgende grupper blandt ikke-vestlige indvandrere og efterkommere på offentlig forsørgelse der er steget i antal:

- Ikke-vestlige indvandrere og efterkommere på a-dagpenge
- Ikke-vestlige efterkommere på kontant- og starthjælp
- Ikke-vestlige indvandrere og efterkommere på førtidspension

Tabel 6: Udvikling i antallet af ikke-vestlige indvandrere og efterkommere på offentlig forsørgelse i København Kommune og Østdanmark, opgjort på fuldtidspersoner, jan. 2010 – jan. 2011

	København						Østdanmark				
	Ikke-vestlige indvandrere			Ikke-vestlige efterkommere			Ikke-vestlige indvandrere		Ikke-vestlige efterkommere		
	Jan 2011	Ændring jan. 10 - jan. 11	Andel af befolkningen jan. 11	Jan. 2011	Ændring jan. 10 - jan. 11	Andel af befolkningen jan. 11	Ændring jan. 10 - jan. 11	Andel af befolkningen jan. 11	Ændring jan. 10 - jan. 11	Andel af befolkningen jan. 11	
A-dagpenge	2952	9,0%	5,8%	425	18,7%	4,0%	7,3%	5,7%	19,9%	3,9%	
Kon tan t- og star thj ælp	Matchkategori i alt	6950	-1,4%	13,7%	779	20,2%	7,3%	-1,5%	9,9%	17,7%	5,6%
	Match 1: Jobklar	2140	-15,1%	4,2%	419	10,3%	3,9%	-13,0%	2,8%	5,9%	2,8%
	Match 2: Indsatsklar	3633	19,5%	7,1%	273	30,6%	2,6%	1,6%	4,7%	16,8%	1,9%
	Match 3: Midlertidig passiv	1149	-20,0%	2,3%	85	80,9%	0,8%	11,7%	2,4%	116,0%	0,8%
	Øvrige indsatsklar/midlertidig passiv	29	-43,1%	0,1%	2	-84,6%	0,0%	-47,5%	0,1%	-61,9%	0,0%
Introduktionsydelse	125	11,6%	0,2%	1	0,0%	0,0%	20,9%	0,7%	-9,1%	0,0%	
Revalidering	110	-14,7%	0,2%	23	9,5%	0,2%	-15,4%	0,2%	16,4%	0,2%	
Forrevalidering	14	-33,3%	0,0%	9	-18,2%	0,1%	-13,2%	0,0%	14,8%	0,1%	
Sygedagpenge	1180	-12,3%	2,3%	144	2,1%	1,4%	-7,0%	2,5%	-4,4%	1,5%	
Ledighedsydelse	101	20,2%	0,2%	4	100,0%	0,0%	7,6%	0,3%	-10,0%	0,1%	
Fleksjob	160	-5,9%	0,3%	7	0,0%	0,1%	3,3%	0,5%	20,7%	0,1%	
Førtidspension	3680	6,7%	7,2%	144	21,0%	1,4%	6,8%	9,4%	16,4%	1,6%	
Ydelsesgrupper i alt	15.270	1,4%	30,0%	1536	17,4%	14,5%	2,7%	29,4%	14,9%	13,0%	

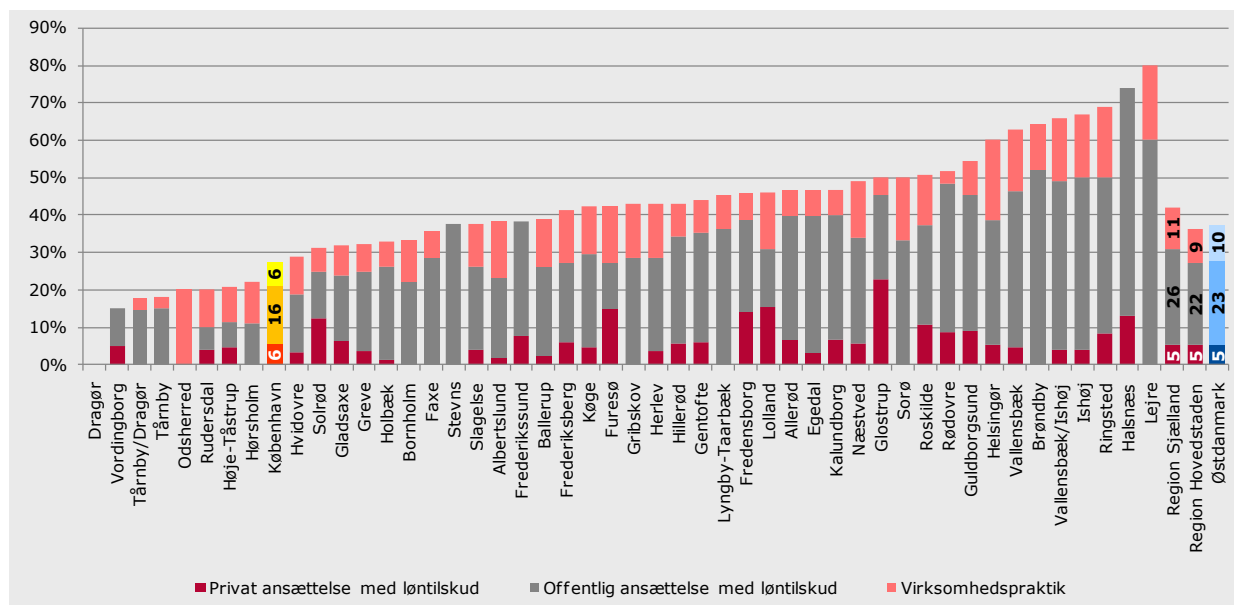
Kilde: Jobindsats.dk (Alle ydelser under ét og kontant- og starthjælp, antal fuldtidspersoner)

7.2 Indsatsen

Den virksomhedsrettede indsats overfor de ledige ikke-vestlige indvandrere og efterkommere

I Københavns Kommune udgør den virksomhedsrettede aktivering blandt **a-dagpengemodtagere med ikke-vestlig baggrund** 28 pct. af alle aktiveringsforløb. Dette er under gennemsnittet for Østdanmark (37 pct.). Offentligt løntilskud udgør hovedparten af de virksomhedsrettede tilbud både i Københavns Kommune og Østdanmark.

Figur 19: Andel virksomhedsrettet aktivering af alle aktiveringsforløb for ikke-vestlige indvandrere og efterkommere a-dagpenge i Østdanmark opgjort på kommuner og jobcentre, ultimo jan. 2011

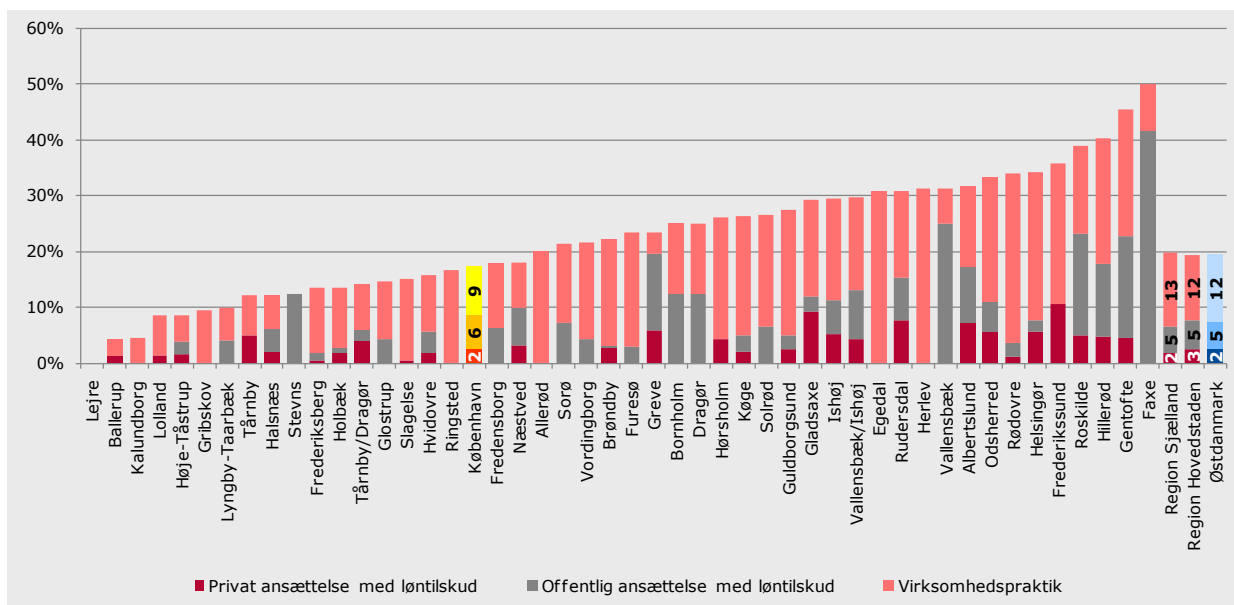


Kilde: Jobindsats.dk (A-dagpenge, antal forløb ultimo perioden)

Note: Nærværende kommune er markeret med gul og gennemsnittet for Østdanmark er markeret med blå.

I Københavns Kommune udgør den virksomhedsrettede aktivering blandt **kontant- og starthjælpsmodtagere med ikke-vestlig baggrund** 17 pct. af alle aktiveringsforløb, hvilket er under gennemsnittet for Østdanmark (20 pct.). Her udgør virksomhedspraktik hovedparten af de virksomhedsrettede tilbud, og det gælder både Københavns Kommune og Østdanmark.

Figur 20: Andel virksomhedsrettet aktivering af alle aktiveringsforløb for jobklare ikke-vestlige indvandrere og efterkommere på kontant- og starthjælp i Østdanmark opgjort på kommuner og jobcentre, ultimo dec. 2010



Kilde: Jobindsats.dk (Kontant- og starthjælp, antal forløb ultimo perioden)

Note: Nærværende kommune er markeret med gul og gennemsnittet for Østdanmark er markeret med blå.



Beskæftigelsesrådet
Beskæftigelsesregion
Hovedstaden & Sjælland

RAMBOLL

MANAGEMENT
& SOCIETY