



Beskæftigelsesrådet
Beskæftigelsesregion
Hovedstaden & Sjælland

Marts 2011

**Situationen på arbejdsmarkedet og de
beskæftigelsespolitiske udfordringer i**

Ishøj Kommune

2010 - 2012



1. INTRODUKTION

Dette notat sammenfatter udviklingen på arbejdsmarkedet i Ishøj Kommune. Formålet med notatet er at understøtte den lokale tilrettelæggelse af beskæftigelsesindsatsen i 2012 og at være input til beskæftigelsesplanen for 2012.

Notatet indeholder følgende kapitler:

- *Kapitel 2:* Sammenfatning af de væsentligste **hovedudfordringer** på arbejdsmarkedet i Ishøj Kommune
- *Kapitel 3:* Den **aktuelle situation** på arbejdsmarkedet i Ishøj Kommune.
- *Kapitel 4:* **Arbejdskraftreserven** i kommunen (ministermål 1)
- *Kapitel 5:* **Personer på permanent offentlig forsørgelse** i kommunen (ministermål 2)
- *Kapitel 6:* **Unge på offentlig forsørgelse** i kommunen (ministermål 3)
- *Kapitel 7:* **Indvandrere og efterkommere** fra ikke-vestlige lande på offentlig forsørgelse (ministermål 4)

2. SAMMENFATNING

Hovedudfordringer for Ishøj Kommune

Stigning i antallet på offentlig forsørgelse – og større stigning end i Østdanmark

- I Ishøj Kommune er 22,2 pct. af befolkningen i den erhvervsaktive alder på offentlig forsørgelse. Det er mere end gennemsnittet i Østdanmark (16,9 pct.).
- Der har været en stigning på 2,2 pct., hvilket er højere end den gennemsnitlige udvikling i Østdanmark (0,9 pct.)
- Stigningen i antallet af personer på offentlig forsørgelse skyldes især en stigning i antallet på a-dagpenge og kontant- og starthjælp matchgruppe 2 og 3.
- Bruttoledigheden i Ishøj Kommune udgør 7,4 pct. af befolkningen i den erhvervsaktive mod 4,6 pct. i Østdanmark, og stigningen har været større end i Østdanmark (15,4 pct. mod 10,4 pct.)

Flere er blevet langtidsledige

- Antallet af langtidsledige, dvs. personer der har været ledige i mindst 40 sammenhængende uger, er steget. Langtidsledigheden udgør 21,8 pct. af de bruttoledige i Ishøj Kommune hvilket svarer til gennemsnittet i Østdanmark (21,9 pct.).

Stor stigning i arbejdskraftreserven og større andel end Østdanmark

- Arbejdskraftreserven er steget mere i Ishøj Kommune end gennemsnittet i Østdanmark (13,9 pct. mod 6,5 pct.). I alt 6 pct. af befolkningen i Ishøj Kommune indgår i arbejdskraftreserven, hvilket er mere gennemsnittet i Østdanmark (3,4 pct.).

Flere indvandrere og efterkommere på permanent forsørgelse

- Der er sket en stigning i antallet af ikke-vestlige indvandrere og efterkommere på permanent forsørgelse i Ishøj. Særlig antallet på førtidspension er steget. Omvendt er der sket et fald i antallet af personer med dansk oprindelse på permanent forsørgelse.
- I alt 8,5 pct. af befolkningen i den erhvervsaktive alder Ishøj Kommune er på permanent forsørgelse (gennemsnittet i Østdanmark er 7,2 pct.)

Mange unge på offentlig forsørgelse og mange unge ledige uden uddannelse

- Ishøj Kommune har haft en større stigning i antallet af unge på offentlig forsørgelse end den gennemsnitlige udvikling i Østdanmark (5,4 pct. mod 3,6 pct.).
- Andelen af unge på offentlig forsørgelse er ligeledes større end gennemsnittet i Østdanmark (15,3 pct. mod 10 pct.)
- Der har særligt været en stigning i antallet af unge på a-dagpenge og kontant- og starthjælp matchgruppe 2 og 3.
- I alt 67 pct. af alle unge ledige i Ishøj Kommune har ikke en erhvervskompetencegivende uddannelse mod 63 pct. i Østdanmark (januar 2009).

Stigning i antal indvandrere og efterkommere på offentlig forsørgelse

- Ishøj Kommune har haft en stigning på 8,6 pct. i antallet af ikke-vestlige indvandrere og efterkommere på offentlig forsørgelse. Stigningen ligger over niveauet for Østdanmark (3,6 pct.).
- 28,1 pct. af samtlige ikke-vestlige indvandrere og efterkommere Ishøj Kommune er på offentlig forsørgelse (mod 26,5 pct. i Østdanmark).

Note: Opgørelserne er fra januar 2011 (og udvikling jan 2010-jan 2011), hvor andet ikke er noteret

3. SITUATIONEN PÅ ARBEJDSMARKEDET

Den finansielle og økonomiske krise har medført en stigning i antallet af personer på offentlig forsørgelse. Stigningen er dog aftaget i løbet af 2010. Mens der for hele Østdanmark har været tale om en stigning på 0,9 pct. fra januar 2010 til januar 2011, har der i Ishøj Kommune været tale om en stigning på 2,2 pct.

I Ishøj Kommune modtager 22,2 pct. af befolkningen i den erhvervsaktive alder offentlig forsørgelse, hvilket er en højere andel end gennemsnittet i Østdanmark (16,9 pct.)¹.

Tabel 1: Personer på offentlig forsørgelse i Ishøj Kommune og Østdanmark, jan. 2010 – jan. 2011

		Ishøj				Østdanmark	
		Januar 2010	Januar 2011	Ændring jan. 10- jan. 11	Andel af befolkningen jan. 11	Ændring jan. 10- jan. 11	Andel af befolkningen jan. 11
A-dagpenge		712	751	5,5%	5,3%	5,6%	3,5%
Kontant- og start- hjælp	Matchkategori i alt	732	798	9,0%	5,6%	4,2%	3,7%
	<i>Match 1: Jobklar</i>	310	306	-1,3%	2,1%	-8,9%	1,3%
	<i>Match 2: Indsatsklar</i>	301	357	18,6%	2,5%	2,0%	1,6%
	<i>Match 3: Midlertidig passiv</i>	104	129	24,0%	0,9%	56,0%	0,7%
	<i>Øvrige indsatsklar / midlertidig passiv</i>	16	5	-68,8%	0,0%	-61,3%	0,0%
Introduktionsydelse		2	3	50,0%	0,0%	24,8%	0,1%
Revalidering		27	19	-29,6%	0,1%	-11,7%	0,3%
Forrevalidering		2	1	-50,0%	0,0%	4,1%	0,0%
Sygedagpenge		408	383	-6,1%	2,7%	-5,5%	2,2%
Ledighedsydelse		49	27	-44,9%	0,2%	4,2%	0,3%
Fleksjob		131	128	-2,3%	0,9%	0,5%	1,0%
Førtidspension		1.046	1.065	1,8%	7,5%	-0,9%	5,8%
I alt		3.107	3.174	2,2%	22,2%	0,9%	16,9%

Kilde: Jobindsats.dk (Alle ydelser under ét, antal fuldtidspersoner)

Stigningen i antallet af personer på offentlig forsørgelse skyldes især en stigning i antallet af a-dagpenge- og ikke-jobklare kontant- og starthjælpsmodtagere².

¹ Befolkningen i den erhvervsaktive alder defineres som 16-66-årige. Når begrebet befolkning eller befolkningsgruppe benyttes i nærværende rapport refereres der til befolkningen i den erhvervsaktive alder, med mindre andet er angivet.

² Stigningen i matchgruppe 3 kan skyldes ændret match i forbindelse med implementering af den nye matchmodel.

3.1 Bruttoledighed

Bruttoledigheden, der omfatter såvel ledige som aktiverede, var i 4. kv. 2010 i Ishøj Kommune på 1.063 personer svarende til 7,4 pct. af befolkningen. Det er over niveauet for Østdanmark (4,6 pct.).

I Ishøj Kommune har der været en stigning på 15,4 pct. fra 4. kv. 2009 til 4. kv. 2010. Til sammenligning var den gennemsnitlige stigning i Østdanmark 10,4 pct. i samme periode.

Bruttoledigheden i Ishøj Kommune er således steget mere end gennemsnittet i Østdanmark, og andelen af bruttoledige er større i Ishøj Kommune end i Østdanmark.

Figur 1: Udviklingen i bruttoledigheden og bruttoledighedens andel af den erhvervsaktive befolkning i Østdanmark opgjort på kommuner og jobcentre, 4. kv. 2009 – 4. kv. 2010



Kilde: Statistikbanken, Jobindsats.dk og egne beregninger

Note: De blå linjer angiver gennemsnittet for Østdanmark.

Kommuner i felt A (Lille stigning og lille bestand): Fredensborg, Gentofte, Guldborgsund, Helsingør, Herlev, Holbæk, Hørsholm, Roskilde, Sorø, Tårnby/Dragør, Dragør, Vordingborg.

Kommuner i felt B (Lille stigning og stor bestand): Albertslund, Bornholm, Faxe, Glostrup, Høje-Taastrup, København, Køge, Næstved, Tårnby.

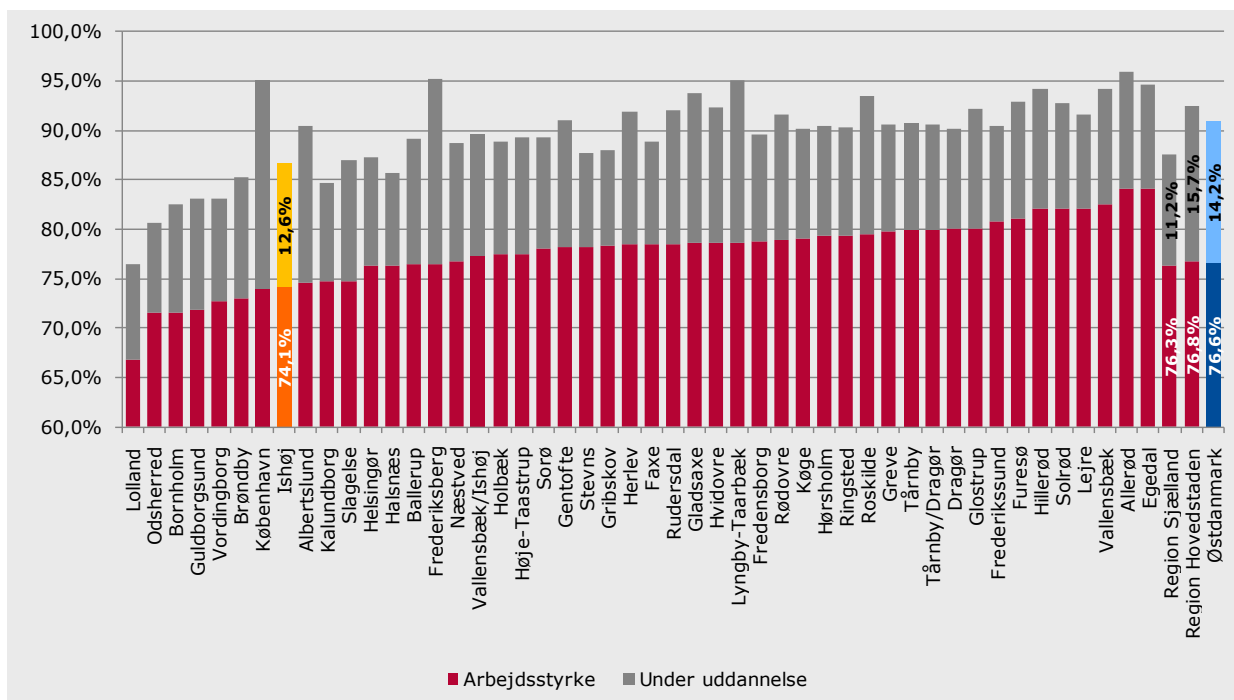
Kommuner felt C (Stor stigning og lille bestand): Allerød, Ballerup, Egedal, Frederiksberg, Frederikssund, Furesø, Gladsaxe, Greve, Gribskov, Hillerød, Hvidovre, Kalundborg, Lejre, Lyngby-Taarbæk, Ringsted, Rudersdal, Rødovre, Solrød, Stevns, Vallensbæk.

Kommuner felt D (Stor stigning og stor bestand): Brøndby, Halsnæs, Ishøj, Lolland, Odsherred, Slagelse, Vallensbæk/Ishøj.

3.2 Arbejdsstyrke og personer under uddannelse

Der er betydelig forskel på kommunerne i Østdanmark i forhold til, hvor stor en andel af befolkningen der indgår i arbejdsstyrken eller er under uddannelse. I Ishøj Kommune er i alt 86,7 pct. af befolkningen i den erhvervsaktive alder enten i arbejdsstyrken (74,1 pct.) eller under uddannelse (12,6 pct.), hvilket er under gennemsnittet i Østdanmark.

Figur 2: Arbejdsstyrken og personer under uddannelse som andel af befolkning i den erhvervsaktive alder i Østdanmark opgjort på kommuner og jobcentre, 2009



Kilde: Statistikbanken og egne beregninger

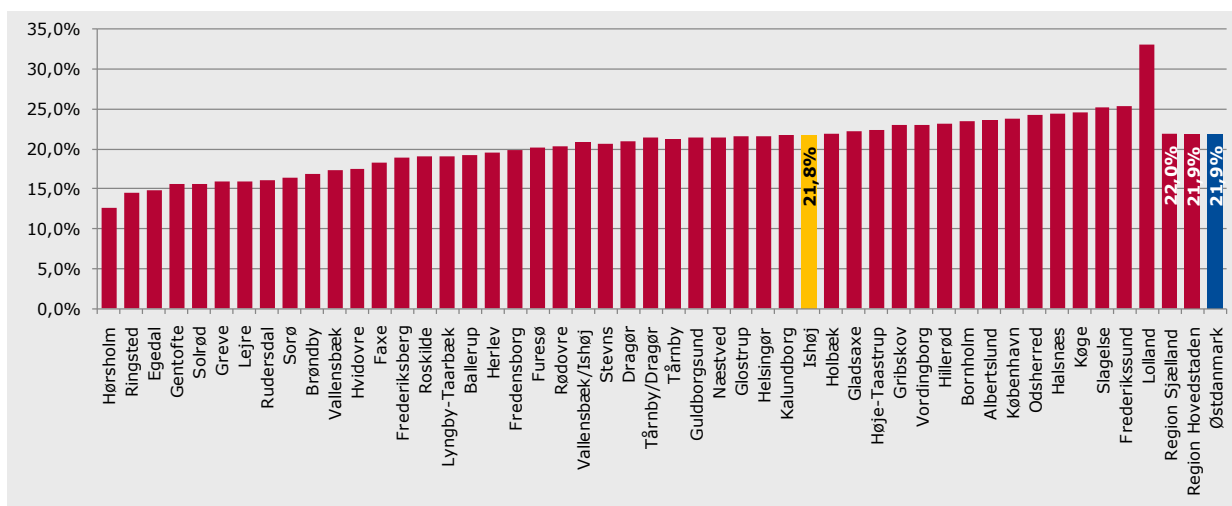
Note: Under uddannelse er opgjort som antal elever i fuldtidsuddannelse undtaget voksenuddannelser. Bemærk at skalaen på y-aksen starter ved 60 pct.

Nærværende kommune er markeret med gul og gennemsnittet for Østdanmark er markeret med blå.

3.3 Langtidsledighed

Andelen af bruttoledige som er langtidsledige, dvs. personer der har været ledige i mindst 40 sammenhængende uger, udgør 21,8 pct. af alle bruttoledige i Ishøj Kommune, hvilket er på niveau med gennemsnittet i Østdanmark (21,9 pct.).

Figur 3: Andel langtidsledige af bruttoledige i Østdanmark opgjort på kommuner, 3. kv. 2010



Kilde: DREAM, Statistikbanken og egne udregninger

Note: Tal for bruttoledighed er opgjort for fuldtidspersoner i 3. kv. 2010. Tal for langtidsledighed er opgjort for fuldtidspersoner september 2010.

Nærværende kommune er markeret med gul og gennemsnittet for Østdanmark er markeret med blå.

3.4 Prognose for udviklingen på det lokale arbejdsmarked

For Østdanmark forventes ledigheden at være svagt faldende frem til 2012. For Ishøj Kommune forventes en tilsvarende udvikling, idet ledigheden forventes at falde frem mod 2012. Kommunens andel af alle bruttoledige i Østdanmark forventes at være omtrent den samme i 2012.

Tabel 2: Prognose for udviklingen i bruttoledigheden i Ishøj Kommune og Østdanmark, opgjort på fuldtidspersoner, 1. kv. 2011 – 4. kv. 2012

	1. kv. 2011	2. kv. 2011	3. kv. 2011	4. kv. 2011	1. kv. 2012	2. kv. 2012	3. kv. 2012	4. kv. 2012
Ishøj	1.051	1.013	901	966	979	953	861	928
Andel ift. Østdanmark	1,3%	1,3%	1,3%	1,4%	1,3%	1,3%	1,3%	1,4%
Østdanmark	81.770	76.179	68.388	71.256	77.260	72.136	65.308	67.684

Kilde: BRHS, Finansministeriet og Rambøll Management Consulting

4. MINISTERMÅL 1: BEGRÆNSNING AF ARBEJDSKRAFTRESERVEN

4.1 Udviklingstendenser

Arbejdskraftreserven er steget i hele Østdanmark

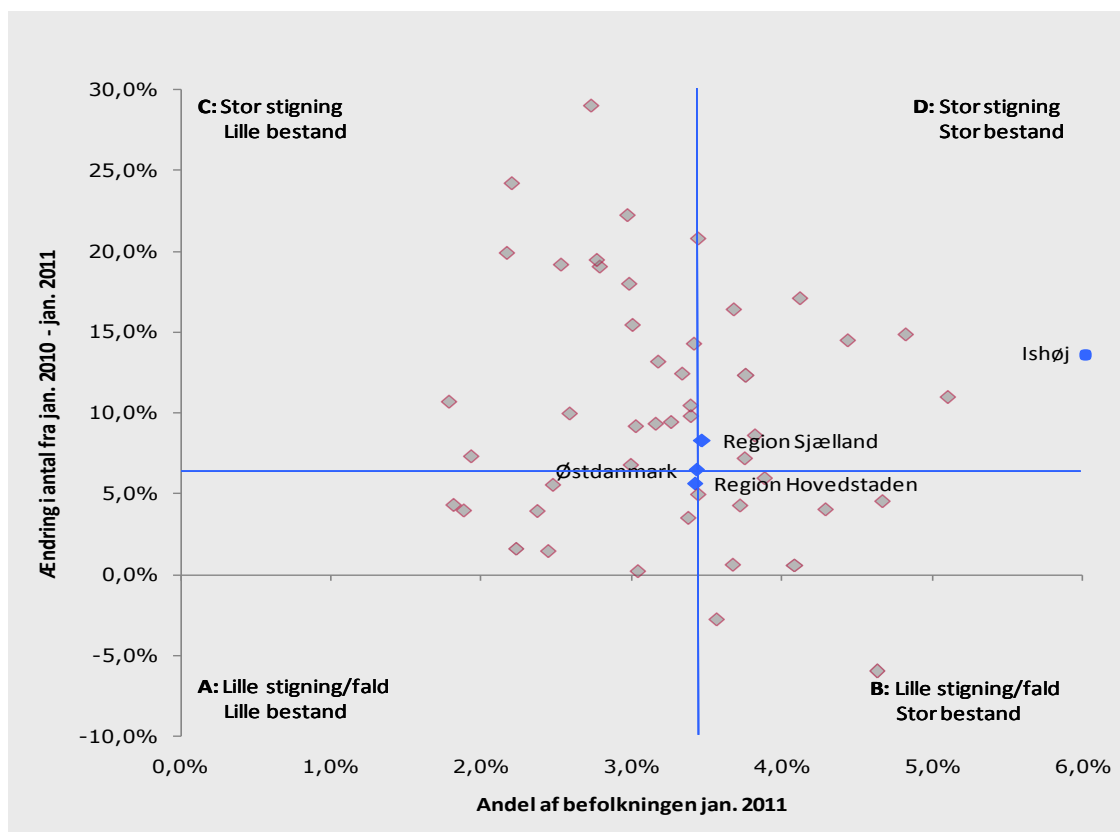
Som for de fleste kommuner i Østdanmark er arbejdskraftreserven steget i Ishøj Kommune fra januar 2010 til januar 2011. I Ishøj Kommune har der været en stigning på 13,9 pct., mens der for hele Østdanmark har været en stigning på 6,5 pct. Der er i alt 862 personer i arbejdskraftreserven i Ishøj Kommune i januar 2011.

I Ishøj Kommune udgjorde arbejdskraftreserven 6,0 pct. af befolkningen i januar 2011, mens arbejdskraftreservens andel af befolkningen i Østdanmark var 3,4 pct.

Ishøj Kommune har således haft en større stigning i arbejdskraftreserven end de fleste andre kommuner i Østdanmark. Arbejdskraftreserven udgør samtidig en større andel af befolkningen end i Østdanmark.

Udviklingen i arbejdskraftreserven i Østdanmark er illustreret i figur 4, hvor kommunerne er placeret ift. arbejdskraftreservens andel af befolkningen, samt stigningsprocenten i perioden januar 2010 til januar 2011.

Figur 4: Udviklingen i arbejdskraftreserven og arbejdskraftreservens andel af befolkningen i Østdanmark, opgjort på kommuner og jobcentre, jan. 2010 – jan. 2011



Kilde: DREAM

Note: De blå linjer angiver gennemsnittet for Østdanmark.

Kommuner i felt A (Lille stigning/fald og lille bestand): Fredensborg, Furesø, Gentofte, Helsingør, Holbæk, Hørsholm, Roskilde, Dragør.

Kommuner i felt B (Lille stigning/fald og stor bestand): Albertslund, Bornholm, Herlev, Høje-Taastrup, København, Køge, Næstved, Vordingborg.

Kommuner i felt C (Stor stigning og lille bestand): Allerød, Ballerup, Egedal, Frederiksberg, Frederikssund, Gladsaxe, Greve, Guldborgsund, Hillerød, Hvidovre, Lejre, Lyngby-Taarbæk, Ringsted, Rudersdal, Rødovre, Solrød, Sorø, Tårnby/Dragør, Vallensbæk.

Kommuner i felt D (Stor stigning og stor bestand): Brøndby, Faxe, Glostrup, Halsnæs, Ishøj, Lolland, Odsherred, Slagelse, Stevn, Tårnby, Vallensbæk-Ishøj.

Udviklingen i arbejdskraftreserven i Ishøj Kommune fra januar 2010 til januar 2011 er kendetegnet ved:

- Større stigning i antallet af mænd end kvinder
- Størst stigning i antallet af ikke-vestlige efterkommere og ledige med vestlig baggrund
- Størst stigning blandt unge under 25 år og ældre over 50 år

Tabel 3: Udviklingen i arbejdskraftreserven i Ishøj Kommune og Østdanmark, opgjort på køn, herkomst og alder, jan. 2010 – jan. 2011

		Ishøj			Østdanmark
		Januar 2010	Januar 2011	Ændring jan. 10 - jan 11	Ændring jan. 10 - jan. 11
Køn	Kvinder	369	416	12,7%	9,9%
	Mænd	388	446	14,9%	3,8%
Herkomst	Dansk oprindelse	344	379	10,2%	6,6%
	Ikke-vestlige Indvandrere	317	353	11,4%	3,9%
	Ikke-vestlige efterkommere	72	98	36,1%	20,6%
	Vestlige indvandrere og efterkommere	23	30	30,4%	7,6%
Alder	Under 25 år	80	92	15,0%	0,9%
	25-29 år	115	122	6,1%	-0,8%
	30-39 år	217	240	10,6%	3,1%
	40-49 år	194	212	9,3%	8,0%
	50 år eller mere	151	196	29,8%	15,2%
I alt		757	862	13,9%	6,5%

Kilde: Jobindsats.dk

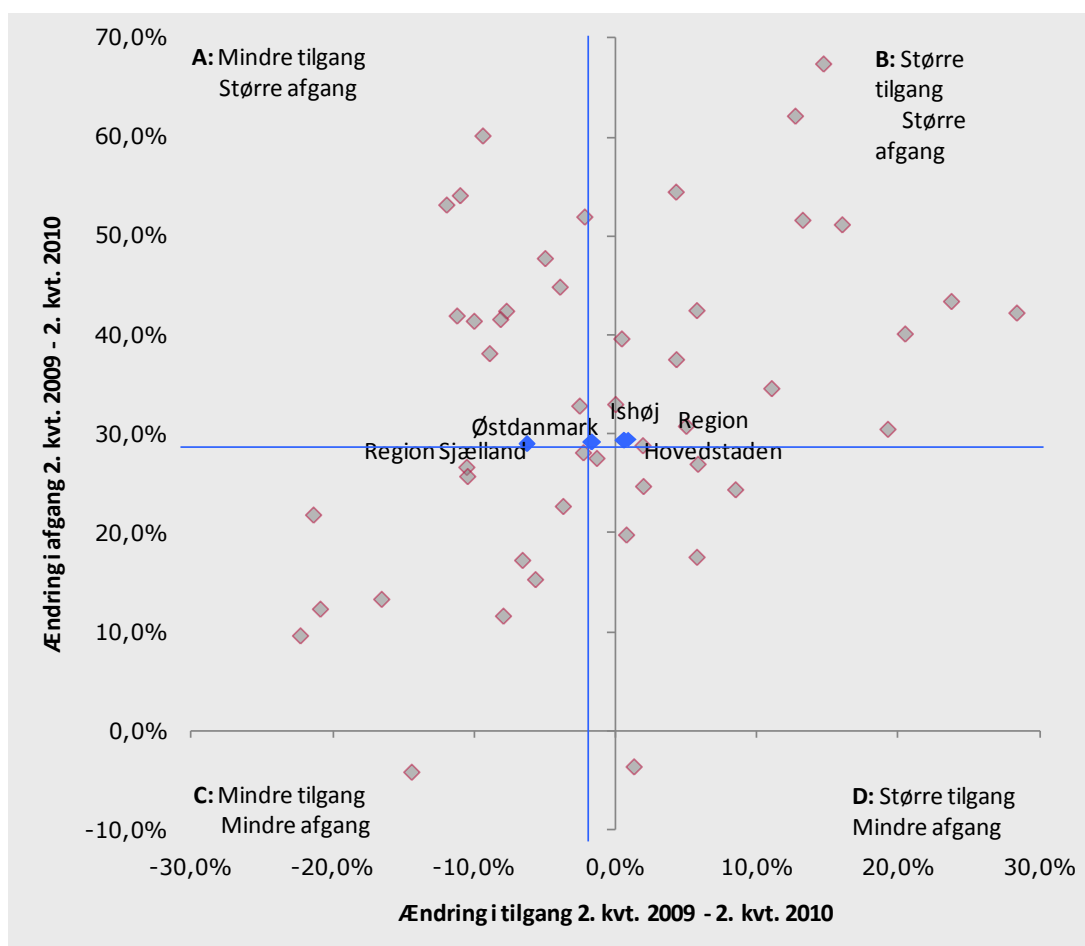
4.2 Til- og afgang fra arbejdskraftreserven

Stigningen i arbejdskraftreserven har ligget over stigningen i den generelle bruttoledighed i det seneste år, men fra december 2009 har stigningstaksten i arbejdskraftreserven været lavere end den generelle ledighedsstigning.

Generelt er tilgangen i Østdanmark uændret, mens flere forlader arbejdskraftreserven. Tendensen er, at kommuner der har en større tilgang også har en større afgang - altså samlet set en større omsætning i arbejdskraftreserven.

Udviklingen i til- og afgang fra arbejdskraftreserven i perioden 2. kv. 2009 til 2. kv. 2010 i Ishøj Kommune viser, at tilgangen (opgjort på påbegyndte forløb) er steget med 0,9 pct. I Østdanmark er tilgangen faldet med -1,6 pct. Afgangen fra arbejdskraftreserven i Ishøj Kommune (opgjort på afsluttede forløb), viser en stigning på 29,5 pct., hvilket er på niveau med udviklingen i Østdanmark (29,2 pct.).

Figur 5: Udviklingen i til- og afgang i arbejdskraftreserven i Østdanmark opgjort på kommuner, 2. Kvt. 2009 – 2. Kvt. 2010



Kilde: DREAM (tallene er opgjort via DREAM, da data om til- og afgang ikke er tilgængelig i jobindsats.dk)

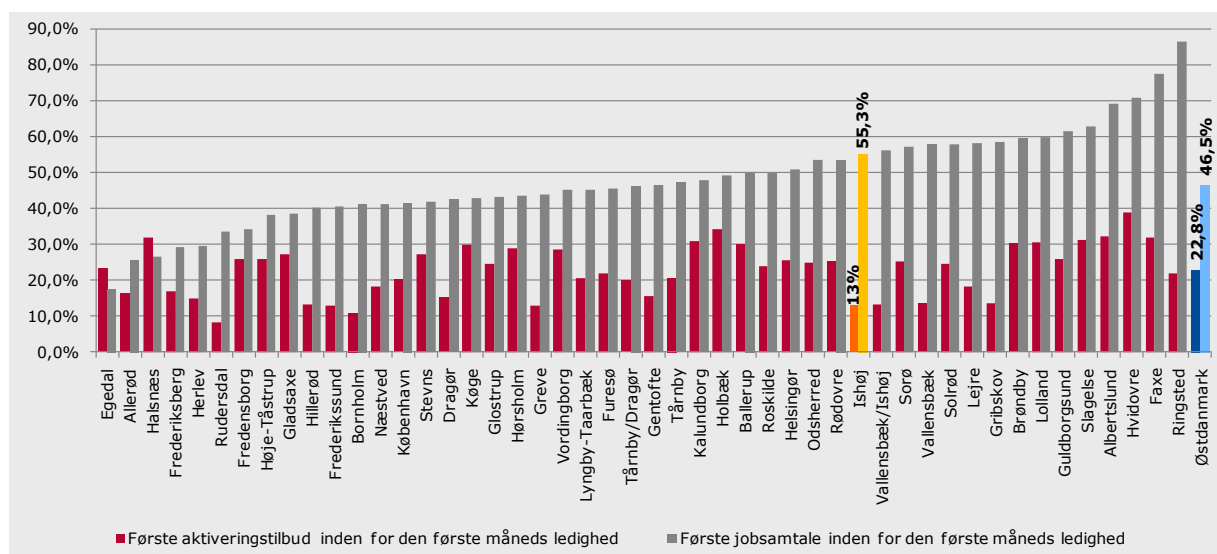
Note: De blå linjer angiver gennemsnittet for Østdanmark.

4.3 Indsatsen

Første samtale og aktiveringstilbud

I Ishøj Kommune modtager 55,3 pct. af de nyledige deres første jobsamtale inden for den første måneds ledighed, og 13 pct. af de nyledige starter i deres første aktiveringstilbud inden for den første måneds ledighed. I Figur 6 er Ishøj Kommune sammenlignet med de øvrige kommuner i Østdanmark ift. hvor stor andel af de nyledige, der modtager hhv. deres første jobsamtale og første aktiveringstilbud inden for den første måneds ledighed.

Figur 6: Andel nyledige med første jobsamtale og aktiveringstilbud inden for den første måneds ledighed i Østdanmark opgjort på kommuner og jobcentre, 3.kvt. 2010



Kilde: Jobindsats.dk (Tidlig indsats, tidspunkt for første jobsamtale/aktiveringstilbud for nye ydelsesmodtagere)

Note: Opgørelsen findes ikke for regionerne Hovedstaden og Sjælland på jobindsats.dk.

Nærværende kommune er markeret med gul og gennemsnittet for Østdanmark er markeret med blå.

Ishøj Kommune ligger under niveauet for Østdanmark, hvad angår andel som modtager aktivering inden for første måneds ledighed, men over niveauet for Østdanmark hvad angår andel som modtager samtale inden for den første måned.

Jobsamtale og aktiveringstilbud til a-dagpengemodtagere samt kontant- og starthjælpsmodtagere inden for første måned af ledighed

- I Ishøj Kommune modtager 49,1 pct. af nyledige a-dagpengemodtagere deres første jobsamtale inden for den første måneds ledighed (mod 30,7 pct. for Østdanmark), mens andelen for nyledige kontant- og starthjælpsmodtagere er 67,3 pct. (mod 72,7 pct. for Østdanmark)
- I Ishøj Kommune modtager 9,7 pct. af nyledige a-dagpengemodtagere deres første aktiveringstilbud inden for den første måneds ledighed (mod 6,7 pct. for Østdanmark), mens andelen for nyledige kontant- og starthjælpsmodtagere er 19,3 pct. (mod 49 pct. for Østdanmark).

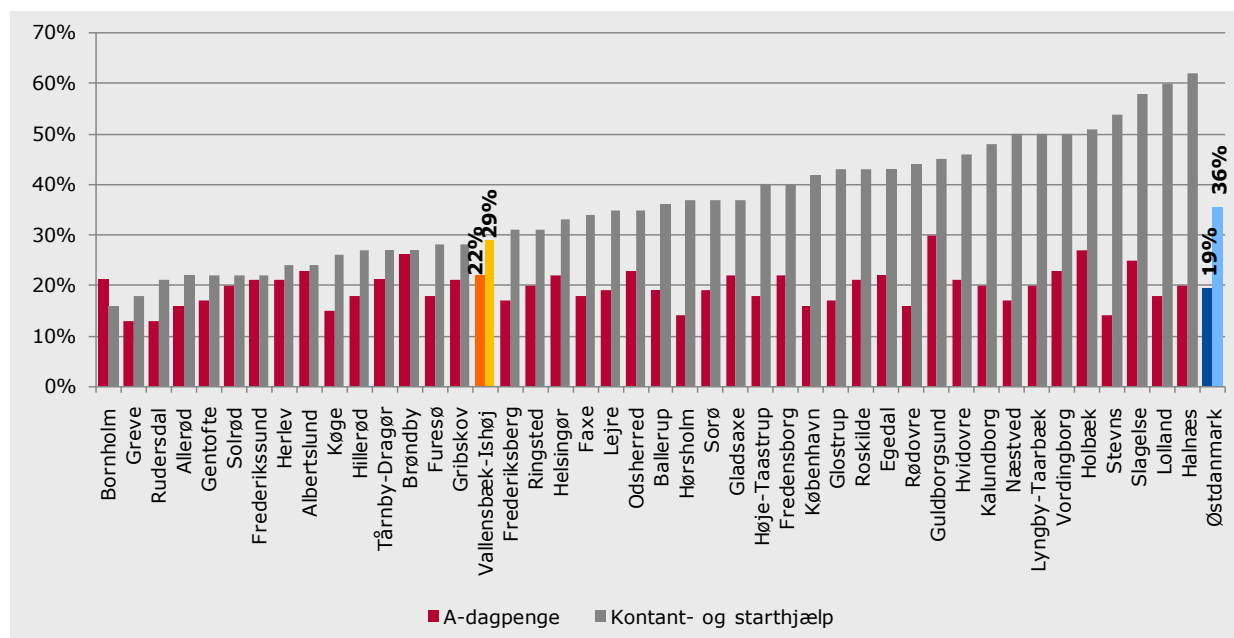
Kilde: Jobindsats.dk, 3. kv. 2010

Aktiveringsgrad

I Jobcenter Vallensbæk-Ishøj ligger aktiveringsgraden for a-dagpengemodtagere i arbejdskraftreserven i 2. kvrt. 2010 på 22 pct., mens tallet for kontant- og starthjælpsmodtagere ligger på 29 pct.

Aktiveringsgraden ligger lidt over niveauet for Østdanmark for a-dagpengemodtagere, mens den ligger under for kontant- og starthjælpsmodtagere.

Figur 7: Aktiveringsgraden for personer i arbejdskraftreserven i kommuner Østdanmark på a-dagpenge og kontant- og starthjælp, 2. kvrt. 2010



Kilde: DREAM (aktiveringsgraden er opgjort via DREAM, da data ikke er tilgængelig i jobindsats.dk)

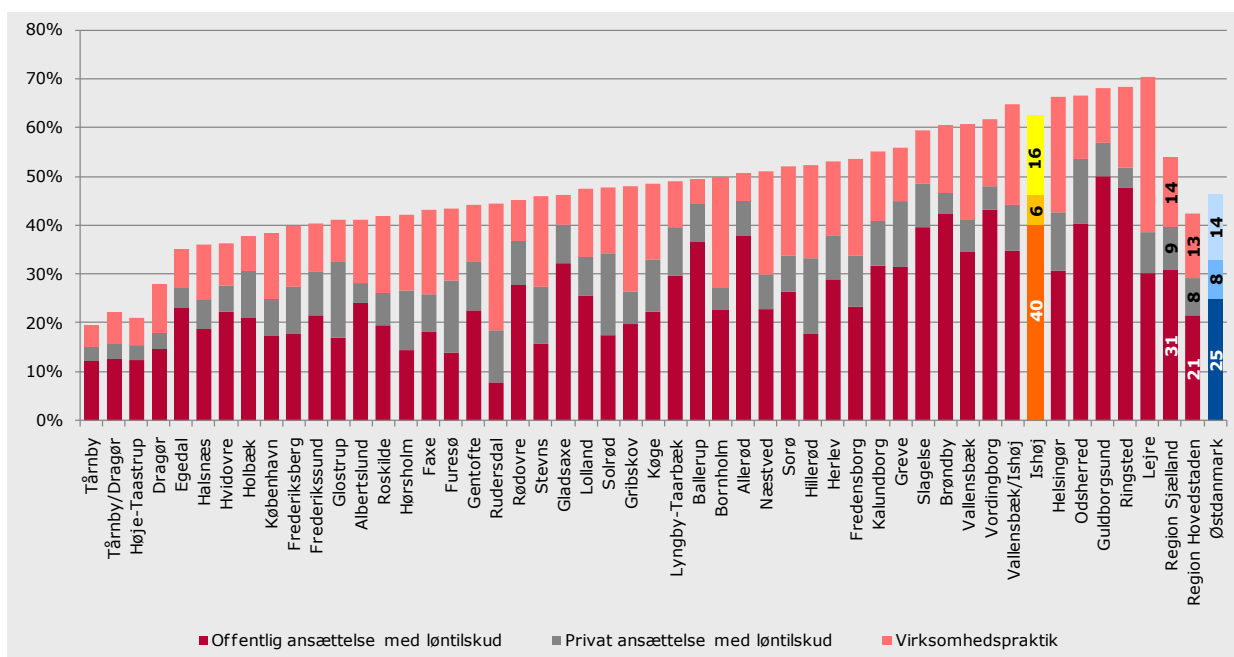
Note: Nærværende kommune er markeret med gul og gennemsnittet for Østdanmark er markeret med blå.

Bemærk at tallene i denne graf afspejler Ishøj/Vallensbæk sammenlagt.

Den virksomhedsrettede indsats i arbejdskraftreserven

I Ishøj Kommune udgør den virksomhedsrettede aktivering blandt a-dagpengemodtagere i arbejdskraftreserven 63 pct. af alle aktiveringsforløb, hvilket er over gennemsnittet for Østdanmark (47 pct.). Hovedparten er i offentligt løntilskud både i Ishøj Kommune og Østdanmark.

Figur 8: Andel virksomhedsrettet aktivering af alle aktiveringsforløb for a-dagpengemodtagere i arbejdskraftreserven i Østdanmark, opgjort på kommuner, 2. kv. 2010

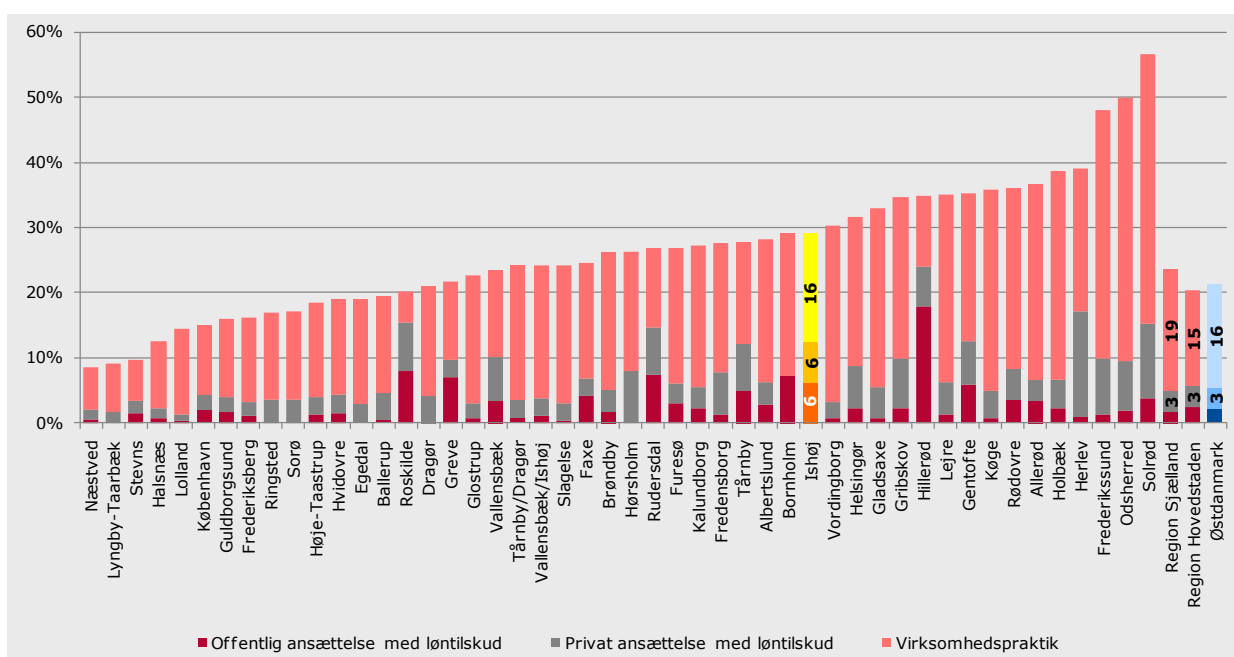


Kilde: DREAM (aktiveringsgraden er opgjort via DREAM, da data ikke er tilgængelig i jobindsats.dk)

Note: Nærværende kommune er markeret med gul og gennemsnittet for Østdanmark er markeret med blå.

I Ishøj Kommune udgør den virksomhedsrettede aktivering blandt **kontant- og starthjælpsmodtagere i arbejdskraftreserven** 29 pct. af alle aktiveringsforløb, hvilket er over gennemsnittet for Østdanmark (21 pct.). Virksomhedspraktik udgør hovedparten af de virksomhedsrettede tilbud både i Ishøj Kommune og Østdanmark.

Figur 9: Andel virksomhedsrettet aktivering af alle aktiveringsforløb for jobklare kontant- og starthjælpsmodtagere i arbejdskraftreserven i Østdanmark, opgjort på kommuner, 2. kv. 2010



Kilde: DREAM (aktiveringsgraden er opgjort via DREAM, da data ikke er tilgængelig i jobindsats.dk)

Note: Nærværende kommune er markeret med gul og gennemsnittet for Østdanmark er markeret med blå.

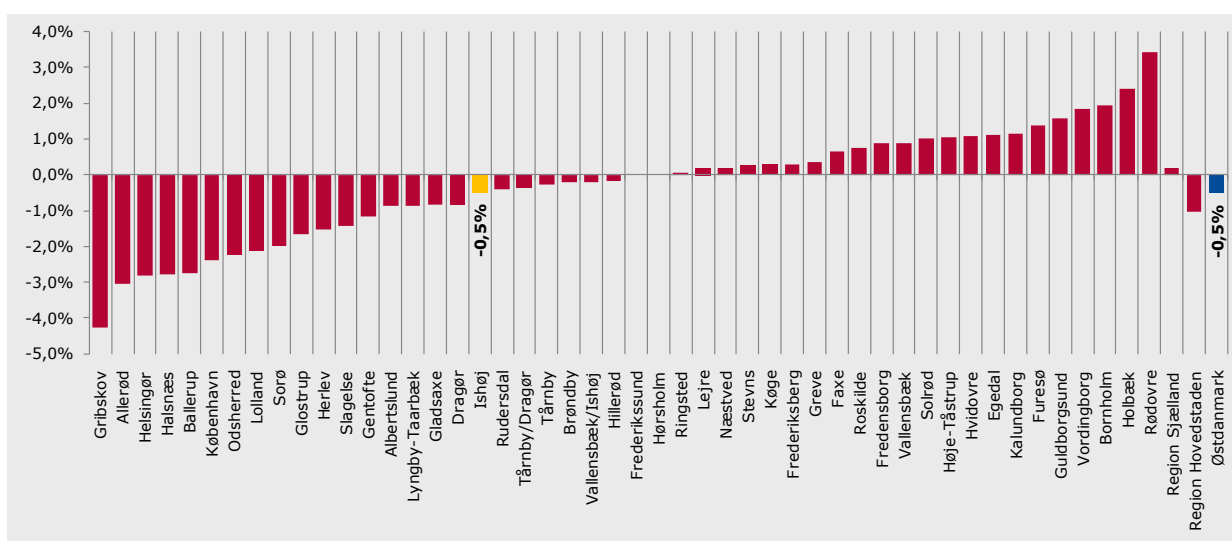
5. MINISTERMÅL 2: BEGRÆNSNING AF PERSONER PÅ PERMANENT OFFENTLIG FORSØRGELSE

5.1 Udviklingstendenser

I Ishøj Kommune har der været et fald i antallet af personer på permanent forsørgelse på -0,5 pct., svarende til den gennemsnitlige udvikling i Østdanmark.

Antallet af personer på førtidspension er steget med 1,8 pct., mens ledighedsydelse er faldet med -44,9 pct. og fleksjob er faldet med -2,3 pct.

Figur 10: Udviklingen i antallet af fuldtidspersoner på permanente ydelser i Østdanmark opgjort på kommuner og jobcentre, jan. 2010 – jan. 2011



Note: Nærværende kommune er markeret med gul og gennemsnittet for Østdanmark er markeret med blå.

Kilde: Jobindsats.dk (Alle ydelser under ét, antal fuldtidspersoner)

Forskelle i udviklingen i permanent forsørgelse når der ses på herkomst

Det samlede fald i antallet af personer på permanent forsørgelse dækker over markante forskelle, når man ser på herkomst. Således er antallet af personer med dansk oprindelse på permanent forsørgelse faldet, mens antallet af indvandrere og efterkommere fra ikke-vestlige lande er steget.

I Ishøj Kommune er antallet af personer med dansk oprindelse på permanente ydelser faldet med -4,4 pct. fra januar 2010 til januar 2011, mens ikke-vestlige indvandrere og efterkommere er steget med hhv. 10,7 og 16,7pct. Særligt ikke-vestlige indvandrere og efterkommere på førtidspension er steget.

Tabel 4: Udvikling i antallet af fuldtidspersoner på permanent offentlig forsørgelse i Ishøj Kommune og i Østdanmark opgjort på herkomst, jan. 2010 – jan. 2011

		Ishøj Kommune				Østdanmark	
		Januar 2010	Januar 2011	Ændring jan. 10 – jan. 11	Andel af befolkningsgruppen jan. 11	Ændring jan. 10 – jan. 11	Andel af befolkningsgruppen jan. 11
Personer med dansk oprindelse	Ledighedsydelse	36	22	-38,9%	0,2%	3,9%	0,3%
	Fleksjob	119	115	-3,4%	1,2%	0,4%	1,1%
	Førtidspension	763	741	-2,9%	8,0%	-2,2%	5,5%
	I alt	918	878	-4,4%	9,5%	-1,5%	6,9%
Indvandrere fra ikke-vestlige lande	Ledighedsydelse	11	5	-54,5%	0,2%	7,6%	0,3%
	Fleksjob	11	12	9,1%	0,4%	3,3%	0,5%
	Førtidspension	250	284	13,6%	9,1%	6,8%	10,5%
	I alt	272	301	10,7%	9,7%	6,6%	11,4%
Efterkommere fra ikke-vestlige lande	Ledighedsydelse	2	0	-100,0%	0,0%	-10,0%	0,1%
	Fleksjob	1	2	100,0%	0,1%	20,7%	0,2%
	Førtidspension	33	40	21,2%	3,0%	16,4%	2,2%
	I alt	36	42	16,7%	3,1%	15,6%	2,4%
Herkomst i alt	Ledighedsydelse	49	27	-44,9%	0,2%	4,2%	0,3%
	Fleksjob	131	128	-2,3%	0,9%	0,5%	1,0%
	Førtidspension	1.046	1.065	1,8%	7,5%	-0,9%	5,9%
	I alt	1226	1220	-0,5%	8,5%	-0,5%	7,2%

Kilde: Jobindsats.dk (Alle ydelser under ét, antal fuldtidspersoner)

Note: Indvandrere og efterkommere fra vestlige lande er udeladt.

I boksen nedenfor beskrives volumener og sammensætningen af personer på permanent offentlig forsørgelse i Ishøj Kommune.

Personer på permanent offentlig forsørgelse i Ishøj Kommune

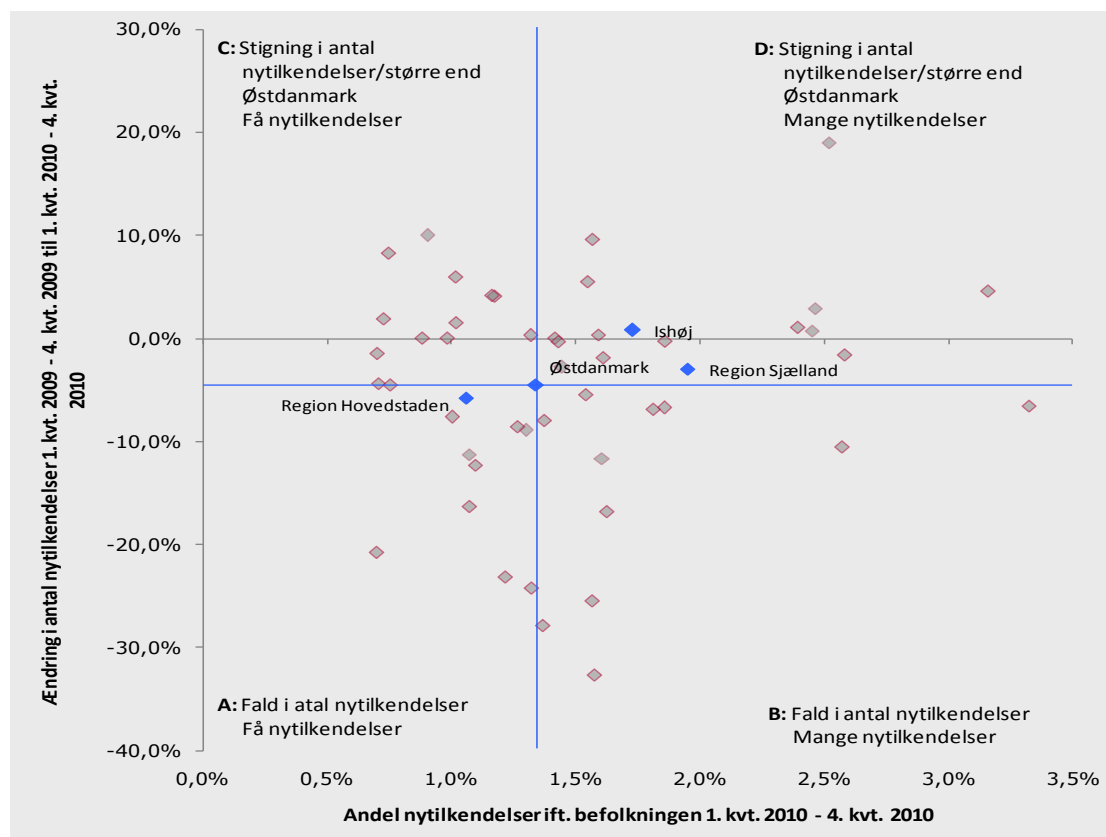
- I Ishøj Kommune er 8,5 pct. af befolkningen i den erhvervsaktive alder på permanent offentlig forsørgelse. Til sammenligning er andelen på permanent offentlig forsørgelse 7,2 pct. i Østdanmark.
- I Ishøj Kommune er 9,5 pct. af alle personer i den erhvervsaktive alder med dansk oprindelse på permanent offentlig forsørgelse (mod 6,9 pct. i Østdanmark)
- I Ishøj Kommune er 9,7 pct. af alle ikke-vestlige indvandrere på permanent offentlig forsørgelse, hvoraf størstedelen er på førtidspension. Blandt ikke-vestlige efterkommere udgør andelen på permanent offentlig forsørgelse 3,1 pct. De tilsvarende andele for Østdanmark er henholdsvis 11,4 pct. og 2,4 pct.

Kilde: Jobindsats.dk og Danmarks Statistik, januar 2011

5.2 Tilgang til permanent offentlig forsørgelse

I Ishøj Kommune er der sket en stigning i antallet af nytilkendelser til permanent forsørgelse på 0,8 pct. Ishøj Kommune tilkender generelt flere personer permanent offentlig forsørgelse end gennemsnittet i Østdanmark. I 2010 udgør andelen af nytilkendelser på permanente forsørgelsesordninger 1,7 pct. af kommunens befolkning i den erhvervsaktive alder.

Figur 11: Udviklingen i nytilkendelser af permanente ydelser i forhold til nytilkendelsernes andel af befolkningen i den erhvervsaktive alder i Østdanmark, opgjort på kommuner og jobcentre, 1. kv. 2010 - 4. kv. 2010



Kilde: Jobindsats.dk (Førtidspension, fleksjob og ledighedsydelse, antal forløb påbegyndt i perioden)
 Note: De blå linjer angiver gennemsnittet for Østdanmark. Der skal tages forbehold mht. tolkning af ændring i antallet af tilkendelser, da der i mange kommuner er tale om nogle ganske få antal.

Kommuner felt A (Fald i nytilkendelser og få nytilkendelser): Frederiksberg, Gladsaxe, Glostrup, Gribskov, Herlev, Hillerød, Rudersdal, Tårnby/Dragør, Dragør, Tårnby

Kommuner felt B (Fald i nytilkendelser og mange nytilkendelser): Ballerup, Faxe, Greve, Halsnæs, Hvidovre, Køge, Lolland, Ringsted, Slagelse, Vordingborg

Kommuner felt C (Stigning i nytilkendelser/større end Østdanmark og få nytilkendelser): Allerød, Egedal, Frederikssund, Gentofte, Hørsholm, København, Lyngby-Taarbæk, Roskilde, Solrød, Vallensbæk, Vallensbæk/Ishøj

Kommuner felt D (Stigning i nytilkendelser/større end Østdanmark og mange nytilkendelser): Albertslund, Bornholm, Brøndby, Fredensborg, Guldborgsund, Helsingør, Holbæk, Høje-Taastrup, Ishøj, Kalundborg, Lejre, Næstved, Odsherred, Rødovre, Stevns

6. MINISTERMÅL 3: BEGRÆNSNING AF ANTALLET AF UNGE PÅ OFFENTLIG FORSØRGELSE

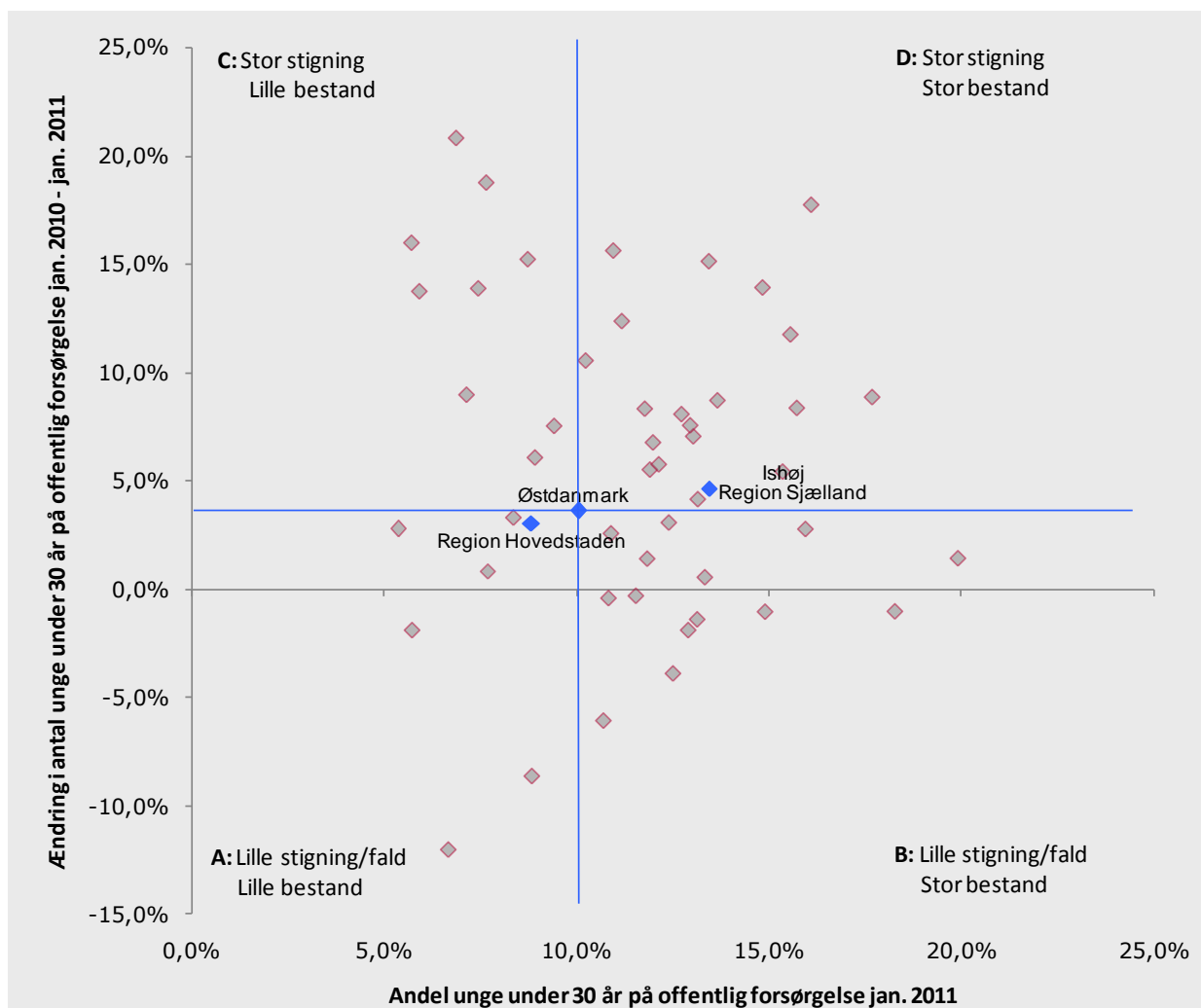
6.1 Udviklingstendenser

Antallet af unge under 30 år på offentlig forsørgelse er steget i hovedparten af kommunerne i Østdanmark det seneste år. I Ishøj Kommune har der været en stigning på 5,4 pct. fra januar 2010 til januar 2011. Det er mere end den gennemsnitlige stigning i Østdanmark på 3,6 pct.

I januar 2011 var 583 unge i Ishøj Kommune på offentlig forsørgelse, hvilket svarer til 15,3 pct. af alle unge under 30 år i kommunen. Andelen af unge på offentlig forsørgelse er større end gennemsnittet i Østdanmark (10 pct.).

Ishøj Kommune har således haft en større stigning i antallet af unge på offentlig forsørgelse end gennemsnittet i Østdanmark, og samtidig er andelen af unge på offentlig forsørgelse over gennemsnittet.

Figur 12: Udviklingen i andelen af unge på offentlig forsørgelse i Østdanmark opgjort på kommuner og jobcentre, jan. 2010 – jan. 2011



Kilde: Jobindsats.dk (Alle ydelser under ét, antal fuldtidspersoner)
Note: De blå linjer angiver gennemsnittet for Østdanmark.

Kommuner felt A (Lille stigning og lille bestand): Fredensborg, Frederiksberg, Furesø, Gentofte, København, Dragør.

Kommuner felt B (Lille stigning og stor bestand): Ballerup, Brøndby, Frederikssund, Glostrup, Helsingør, Kalundborg, Lolland, Næstved, Odsherred, Rødovre, Slagelse, Tårnby-Dragør, Tårnby, Vordingborg.

Kommuner felt C (Stor stigning og lille bestand): Allerød, Egedal, Gladsaxe, Hørsholm, Lyngby-Taarbæk, Roskilde, Rudersdal, Solrød, Vallensbæk.

Kommuner felt D (Stor stigning og stor bestand): Albertslund, Bornholm, Faxe, Greve, Gribskov, Guldborgsund, Halsnæs, Herlev, Hillerød, Holbæk, Hvidovre, Høje-Tåstrup, Ishøj, Køge, Lejre, Ringsted, Sorø, Stevn, Vallensbæk-Ishøj.

Blandt unge på offentlig forsørgelse i Ishøj Kommune ses følgende udviklingstendenser:

- Stigning i antallet af unge på a-dagpenge og kontant- og starthjælp i matchgruppe 2 og 3.
- Fald i antallet af unge på jobklare kontant- og starthjælpsmodtagere

Tabel 5: Udvikling i antallet af unge på offentlig forsørgelse i Ishøj Kommune og Østdanmark opgjort i fuldtidspersoner, jan. 2010 – jan. 2011

	Ishøj				Østdanmark	
	Januar 2010	Januar 2011	Ændring jan. 10 – jan. 11	Andel af befolkningen jan. 11	Ændring jan. 10 – jan. 11	Andel af befolkningen jan. 11
A-dagpenge	153	164	7,2%	4,3%	6,0%	2,6%
Kontant- og starthjælp samt introduktionsydelse	Matchkategori i alt	265	291	9,8%	7,7%	4,8%
	Match 1: Jobklar	130	124	-4,6%	3,3%	2,2%
	Match 2: Indsatsklar	98	123	25,5%	3,2%	1,9%
	Match 3: Midlertidig passiv	28	44	57,1%	1,2%	0,7%
	Øvrige indsatsklar eller midlertidig passiv	10	1	-90,0%	0,0%	0,0%
Introduktionsydelse	1	2	100,0%	0,1%	30,4%	0,1%
Revalidering	8	7	-12,5%	0,2%	-10,6%	0,2%
Forrevalidering	1	1	0,0%	0,0%	10,7%	0,2%
Sygedagpenge	61	57	-6,6%	1,5%	-6,6%	1,0%
Ledighedsydelse	1	1	0,0%	0,0%	-9,5%	0,0%
Fleksjob	5	6	20,0%	0,2%	-9,5%	0,1%
Førtidspension	56	56	0,0%	1,5%	4,4%	0,9%
Ydelsesgrupper i alt	553	583	5,4%	15,3%	3,6%	10,0%

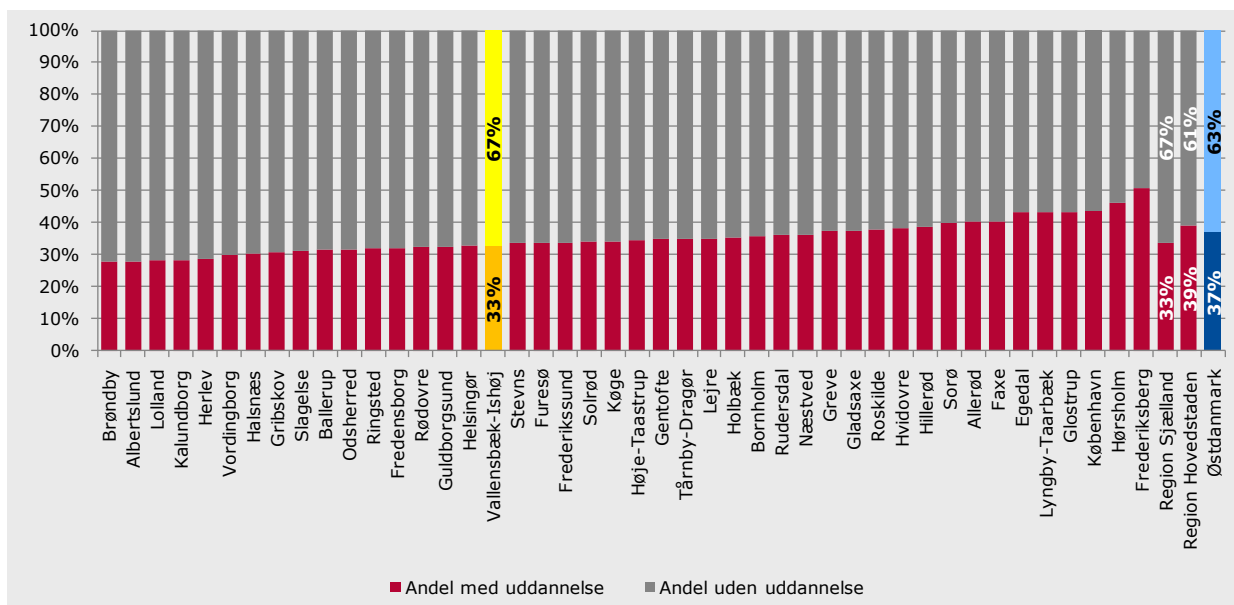
Kilde: Jobindsats.dk (Alle ydelser under ét og kontant- og starthjælp, antal fuldtidspersoner)

Mange ledige unge er uden uddannelse

Størstedelen af de ledige unge har ikke nogen uddannelse, dvs. de hverken har eller er i gang med en erhvervskompetencegivende uddannelse.

I Jobcenter Vallensbæk-Ishøj er 67 pct. af de ledige unge uden uddannelse, svarende til 221 ud af 329 unge under 30 år. Det er en større andel end gennemsnittet for Østdanmark (63 pct.).

Figur 13: Ledige unge med og uden uddannelse i Østdanmark opgjort på kommuner og jobcentre, jan. 2009



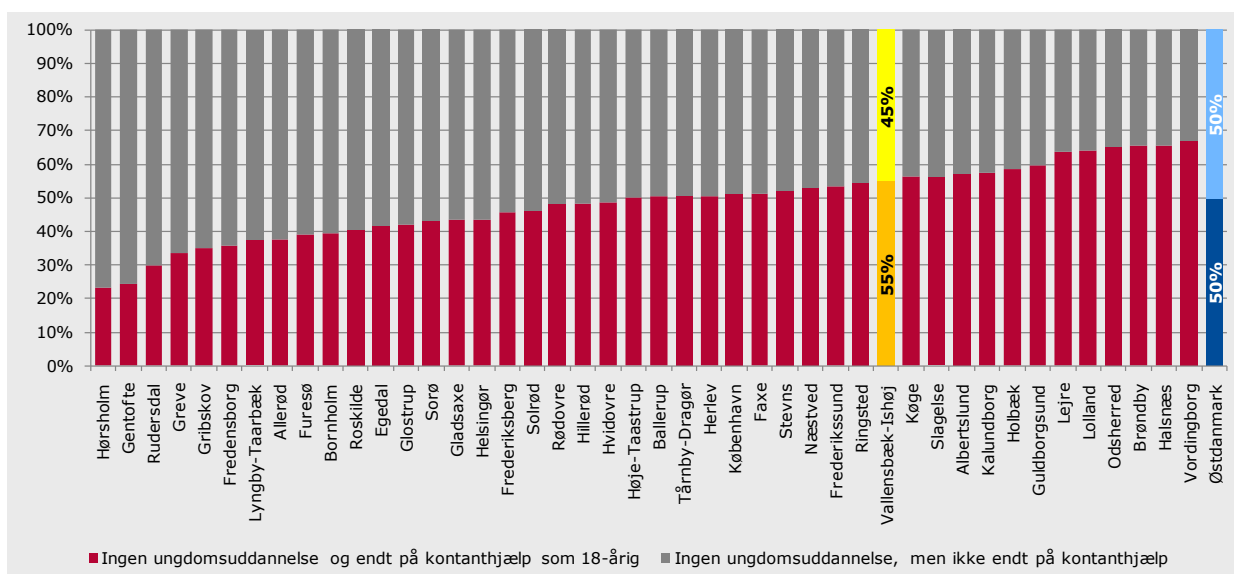
Kilde: IDA og DREAM

Note: Opgørelsen omfatter a-dagpenge og kontant- og starthjælpsmodtagere match 1, 2 og 3 under 30 år. I grafen er Vallengsbæk og Ishøj slået sammen. Nærværende jobcenter er markeret med gul og gennemsnittet for Østdanmark er markeret med blåt.

15-17-årige uden uddannelse – stor risiko for at ende på kontanthjælp

En særlig risikogruppe er de 15-17-årige, som ikke er i gang med en uddannelse. I Jobcenter Vallengsbæk-Ishøj modtog 55 pct. af de tidligere 15-17-årige uden igangværende uddannelse kontanthjælp som 18-årig. Det er en større andel end i Østdanmark (50 pct.).

Figur 14: 15-17-årige uden uddannelse som er på kontanthjælp som 18-årige i Østdanmark opgjort på kommuner, 2010



Kilde: Analyse af 15-17-årige uden uddannelse i Østdanmark”, Rambøll Management Consulting, 2010

Note: I grafen er Vallengsbæk og Ishøj slået sammen. Nærværende jobcenter er markeret med gul og gennemsnittet for Østdanmark er markeret med blåt.

I januar 2010 var der i Jobcenter Vallensbæk-Ishøj 93 15-17-årige uden igangværende uddannelse, svarende til 6,3 pct. af alle 15-17-årige i jobcenteret. I Østdanmark er udgør andelen af 15-17-årige uden igangværende uddannelse 4,1 pct.

Blandt unge 15-17-årige uden uddannelse er det især følgende grupper, der er i risiko for at komme på kontanthjælp som 18-årige:

- Unge mænd
- Unge med ikke-vestlig oprindelse
- Unge med enlige forældre
- Unge, hvis forældre er på offentlig forsørgelse og/eller uden uddannelse
- Udeboende unge

Unge i uddannelse

I Jobcenter Vallensbæk-Ishøj overgår 8,3 pct. af de ledige unge på a-dagpenge og kontant- og starthjælp til uddannelse efter endt ledighedsforløb. Dette placerer jobcenteret i den lave ende blandt kommunerne og jobcentrene i Østdanmark. 69,7 pct. af de ledige unge i Jobcenter Vallensbæk-Ishøj afslutter deres ledighedsforløb ved at overgå til selvforsørgelse. Det er en mindre andel end i Østdanmark.

Figur 15: Andel af afsluttede forløb for nyledige unge i Østdanmark opgjort på kommuner og jobcentre, 2. kv. 2010



Kilde: DREAM

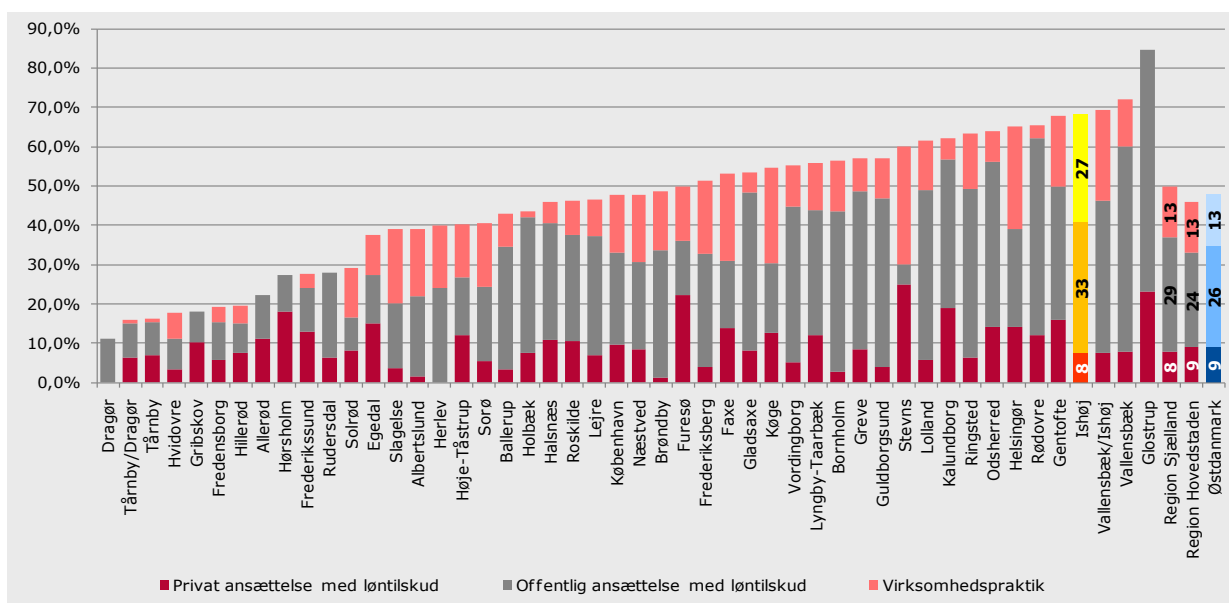
Note: Målgruppen omfatter alle ledige unge under 30 år, dvs. kontant- og starthjælpsmodtagere matchgruppe 1, 2 og 3 og a-dagpengemodtagere, der var nyledige i 2.kvt 2009 og som inden 2.kvt. 2010 har afsluttet forløbet. I målingen tages der ikke højde for personer, der ophører med at modtage kontant- eller starthjælp eller a-dagpenge, men senere i perioden modtager ydelsen. Uddannelse indbefatter SU med og uden ydelse. Andet indbefatter sygedagpenge, ferieledighed, udvandret m.v. I grafen er Vallensbæk og Ishøj slået sammen. Nærværende jobcenter er markeret med gul og gennemsnittet for Østdanmark er markeret med blå.

6.2 Indsatsen

Den virksomhedsrettede indsats overfor de ledige unge

I Ishøj Kommune udgør den virksomhedsrettede aktivering blandt **unge a-dagpengemodtagere** 68 pct. af alle aktiveringsforløb, hvilket er over gennemsnittet for Østdanmark (48 pct.). Offentligt løntilskud udgør hovedparten af de virksomhedsrettede tilbud i både Ishøj Kommune og i Østdanmark.

Figur 16: Andel virksomhedsrettet aktivering af alle aktiveringsforløb for a-dagpengemodtagere under 30 år i Østdanmark opgjort på kommuner og jobcentre, ultimo jan. 2011

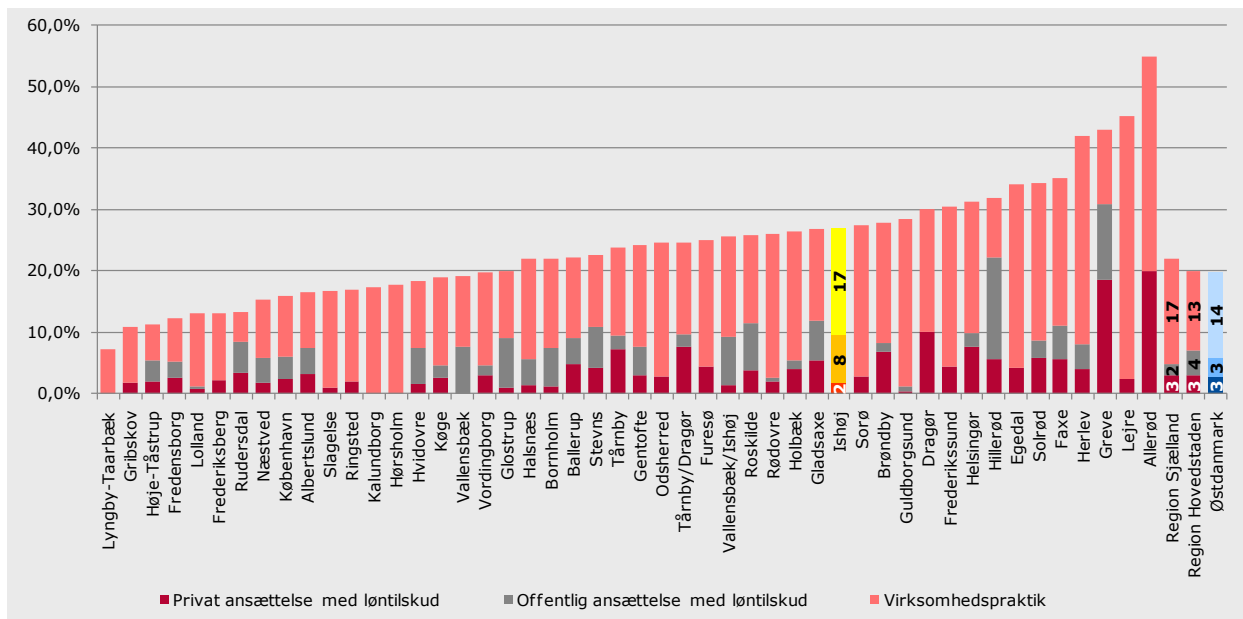


Kilde: Jobindsats.dk (A-dagpenge, antal forløb ultimo perioden)

Note: Nærværende kommune er markeret med gul og gennemsnittet for Østdanmark er markeret med blå.

I Ishøj Kommune udgør den virksomhedsrettede aktivering blandt **unge jobklare kontant- og starthjælpsmodtagere** 27 pct. af alle aktiveringsforløb, hvilket er over gennemsnittet for Østdanmark (20 pct.). Virksomhedspraktik udgør hovedparten af de virksomhedsrettede tilbud både i Ishøj Kommune og Østdanmark.

Figur 17: Andel virksomhedsrettet aktivering af alle aktiveringsforløb for jobklare kontant- og starthjælpsmodtagere under 30 år i Østdanmark opgjort på kommuner og jobcentre, ultimo dec. 2010



Kilde: Jobindsats.dk (Kontant- og starthjælp, antal forløb ultimo perioden)

Note: Nærværende kommune er markeret med gul og gennemsnittet for Østdanmark er markeret med blå.

7. MINISTERMÅL 4: BEGRÆNSNING AF IKKE-VESTLIGE INDVANDRERE OG EFTERKOMMERE PÅ OFFENTLIG FORSØRGELSE

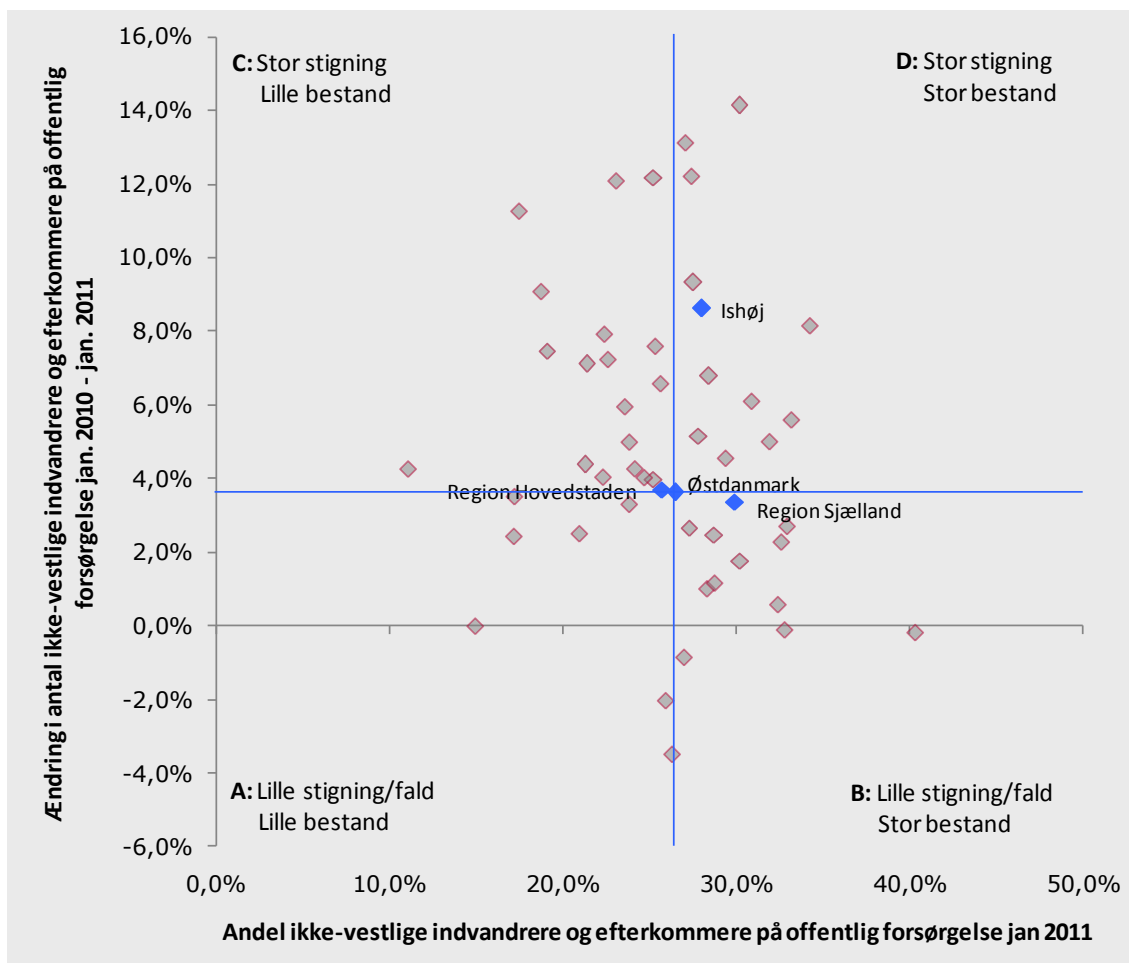
7.1 Udviklingstendenser

I stort set alle kommuner i Østdanmark har der været en stigning i antallet af ikke-vestlige indvandrere på offentlig forsørgelse, mens der i nogle få kommuner har været et fald i antallet af ikke-vestlige efterkommere på offentlig forsørgelse.

Ishøj Kommune har haft en stigning på 8,6 pct. i antallet af ikke-vestlige indvandrere og efterkommere på offentlig forsørgelse. Stigningen ligger over niveauet for Østdanmark (3,6 pct.).

Andelen af ikke-vestlige indvandrere og efterkommere på offentlig forsørgelse i Ishøj Kommune ligger i januar 2011 på 28,1 pct. hvilket er over gennemsnittet for Østdanmark (26,5 pct.).

Figur 18: Udviklingen i antallet af ikke-vestlige indvandrere og efterkommere på offentlig forsørgelse i Østdanmark opgjort på kommuner og jobcentre, jan. 2010 – jan. 2011



Kilde: Jobindsats.dk (Alle ydelser under ét, antal fuldtidspersoner)

Note: De blå linjer angiver gennemsnittet for Østdanmark.

Kommuner felt A (Lille stigning og lille bestand): Furesø, Glostrup, Gribskov, Herlev, Lyngby-Taarbæk, Dragør og Vallensbæk

Kommuner felt B (Lille stigning og stor bestand): Fredensborg, Greve, Guldborgsund, Helsingør, Hillerød, Holbæk, København, Lolland, Næstved, Ringsted, Slagelse og Region Sjælland

Kommuner felt C (Stor stigning og lille bestand): Albertslund, Allerød, Egedal, Frederiksberg, Gentofte, Gladsaxe, Hvidovre, Hørsholm, Lejre, Odsherred, Roskilde, Rudersdal, Rødovre, Solrød, Sorø, Tårnby/Dragør, Tårnby, Vallensbæk/Ishøj og Region Hovedstaden

Kommuner felt D (Stor stigning og stor bestand): Ballerup, Bornholm, Brøndby, Faxe, Frederikssund, Halsnæs, Høje-Taastrup, Kalundborg, Køge, Stevns, Ishøj og Vordingborg

Ikke-vestlige indvandrere og efterkommere på offentlig forsørgelse opgjort på ydelser

I Ishøj Kommune er det særligt følgende grupper blandt ikke-vestlige indvandrere og efterkommere på offentlig forsørgelse der er steget i antal:

- Ikke-vestlige efterkommere på a-dagpenge
- Ikke-vestlige indvandrere og efterkommere på kontant- og starthjælp
- Ikke-vestlige indvandrere efterkommere på førtidspension

Tabel 6: Udvikling i antallet af ikke-vestlige indvandrere og efterkommere på offentlig forsørgelse i Ishøj Kommune og Østdanmark, opgjort på fuldtidspersoner, jan. 2010 – jan. 2011

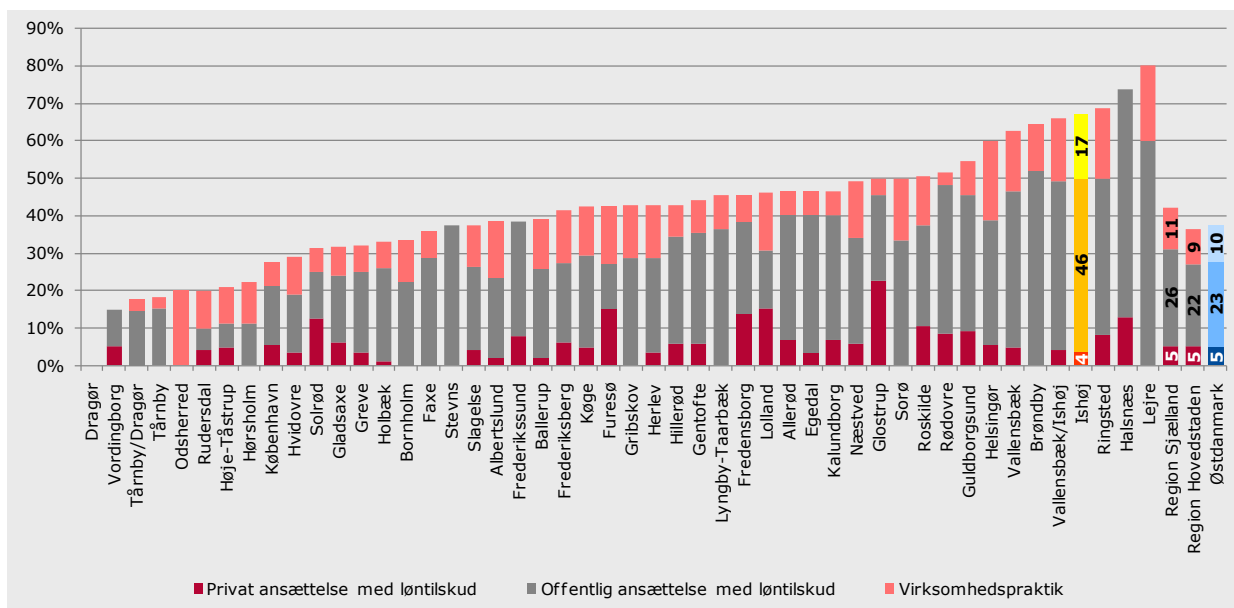
	Ishøj						Østdanmark				
	Ikke-vestlige indvandrere			Ikke-vestlige efterkommere			Ikke-vestlige indvandrere		Ikke-vestlige efterkommere		
	Jan 2011	Ændring jan. 10 - jan. 11	Andel af befolkningen jan. 11	Jan. 2011	Ændring jan. 10 - jan. 11	Andel af befolkningen jan. 11	Ændring jan. 10 - jan. 11	Andel af befolkningen jan. 11	Ændring jan. 10 - jan. 11	Andel af befolkningen jan. 11	
A-dagpenge	326	1,9%	10,5%	84	29,2%	6,3%	7,3%	5,7%	19,9%	3,9%	
Kontant- og starthjælp	Matchkategori i alt	268	8,5%	8,6%	72	41,2%	5,4%	-1,5%	9,9%	17,7%	5,6%
	Match 1: Jobklar	93	20,8%	3,0%	36	33,3%	2,7%	-13,0%	2,8%	5,9%	2,8%
	Match 2: Indsatsklar	126	3,3%	4,1%	23	109,1%	1,7%	1,6%	4,7%	16,8%	1,9%
	Match 3: Midlertidig passiv	47	11,9%	1,5%	12	9,1%	0,9%	11,7%	2,4%	116,0%	0,8%
	Øvrige indsatsklar/midlertidig passiv	2	-71,4%	0,1%	0	-100,0%	0,0%	-47,5%	0,1%	-61,9%	0,0%
Introduktionsydelse	3	50,0%	0,1%	0	0,0%	0,0%	14	0,7%	-9,1%	0,0%	
Revalidering	3	-40,0%	0,1%	1	0,0%	0,1%	5	0,2%	16,4%	0,2%	
Forrevalidering	0	-100,0%	0,0%	0	0,0%	0,0%	0	0,0%	14,8%	0,1%	
Sygedagpenge	123	0,0%	4,0%	26	0,0%	1,9%	144	2,5%	-4,4%	1,5%	
Ledighedsydelse	5	-54,5%	0,2%	0	-100,0%	0,0%	17	0,3%	-10,0%	0,1%	
Fleksjob	12	9,1%	0,4%	2	100,0%	0,1%	14	0,5%	20,7%	0,1%	
Førtidspension	284	13,6%	9,1%	40	21,2%	3,0%	528	9,4%	16,4%	1,6%	
Ydelsesgrupper i alt	1.024	5,5%	32,9%	224	25,8%	16,7%	1.589	29,4%	14,9%	13,0%	

Kilde: Jobindsats.dk (Alle ydelser under ét og kontant- og starthjælp, antal fuldtidspersoner)

7.2 Indsatsen

Den virksomhedsrettede indsats overfor de ledige ikke-vestlige indvandrere og efterkommere I Ishøj Kommune udgør den virksomhedsrettede aktivering blandt a-dagpengemodtagere med ikke-vestlig baggrund 68 pct. af alle aktiveringsforløb. Dette er over gennemsnittet for Østdanmark (37 pct.). Offentligt løntilskud udgør hovedparten af de virksomhedsrettede tilbud både i Ishøj Kommune og Østdanmark.

Figur 19: Andel virksomhedsrettet aktivering af alle aktiveringsforløb for ikke-vestlige indvandrere og efterkommere a-dagpenge i Østdanmark opgjort på kommuner og jobcentre, ultimo jan. 2011

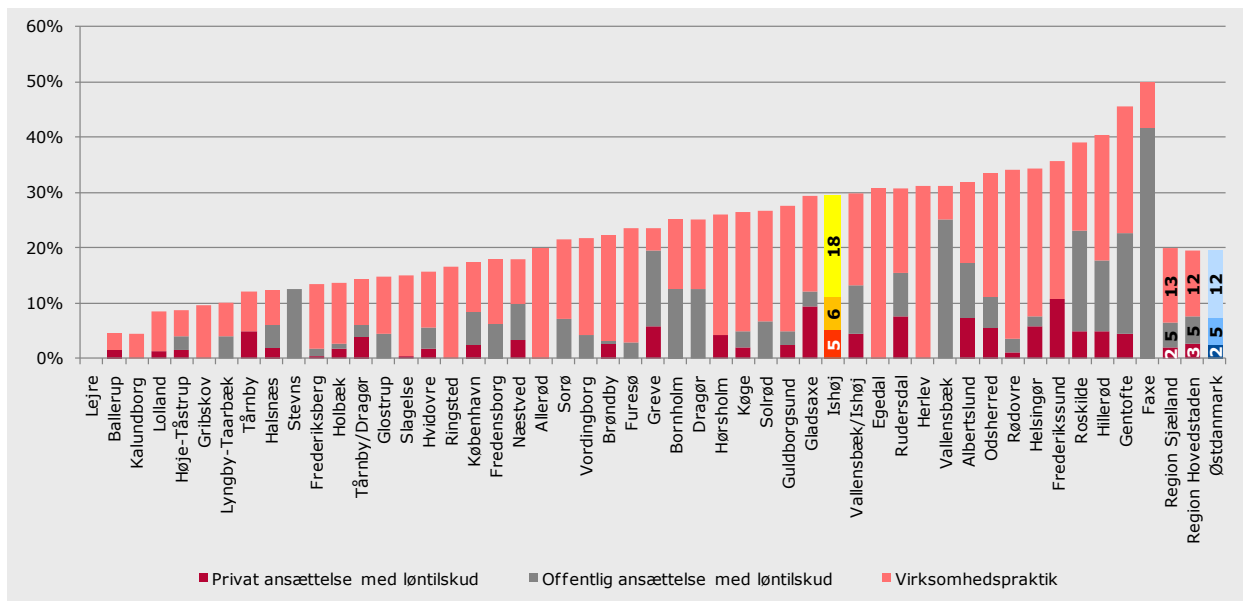


Kilde: Jobindsats.dk (A-dagpenge, antal forløb ultimo perioden)

Note: Nærværende kommune er markeret med gul og gennemsnittet for Østdanmark er markeret med blå.

I Ishøj Kommune udgør den virksomhedsrettede aktivering blandt **kontant- og starthjælpsmodtagere med ikke-vestlig baggrund** 17 pct. af alle aktiveringsforløb, hvilket er under gennemsnittet for Østdanmark (20 pct.). Her udgør virksomhedspraktik hovedparten af de virksomhedsrettede tilbud, og det gælder både Ishøj Kommune og Østdanmark.

Figur 20: Andel virksomhedsrettet aktivering af alle aktiveringsforløb for jobklare ikke-vestlige indvandrere og efterkommere på kontant- og starthjælp i Østdanmark opgjort på kommuner og jobcentre, ultimo dec. 2010



Kilde: Jobindsats.dk (Kontant- og starthjælp, antal forløb ultimo perioden)

Note: Nærværende kommune er markeret med gul og gennemsnittet for Østdanmark er markeret med blå.



Beskæftigelsesrådet
Beskæftigelsesregion
Hovedstaden & Sjælland

RAMBOLL

MANAGEMENT
& SOCIETY