



Beskæftigelsesrådet
Beskæftigelsesregion
Hovedstaden & Sjælland

Marts 2011

**Situationen på arbejdsmarkedet og de
beskæftigelsespolitiske udfordringer i**

Høje-Taastrup Kommune

2010 - 2012



1. INTRODUKTION

Dette notat sammenfatter udviklingen på arbejdsmarkedet i Høje-Taastrup Kommune . Formålet med notatet er at understøtte den lokale tilrettelæggelse af beskæftigelsesindsatsen i 2012 og at være input til beskæftigelsesplanen for 2012.

Notatet indeholder følgende kapitler:

- *Kapitel 2:* Sammenfatning af de væsentligste **hovedudfordringer** på arbejdsmarkedet i Høje-Taastrup Kommune
- *Kapitel 3:* Den **aktuelle situation** på arbejdsmarkedet i Høje-Taastrup Kommune .
- *Kapitel 4:* **Arbejdskraftreserven** i kommunen (ministermål 1)
- *Kapitel 5:* **Personer på permanent offentlig forsørgelse** i kommunen (ministermål 2)
- *Kapitel 6:* **Unge på offentlig forsørgelse** i kommunen (ministermål 3)
- *Kapitel 7:* **Indvandrere og efterkommere** fra ikke-vestlige lande på offentlig forsørgelse (ministermål 4)

2. SAMMENFATNING

Hovedudfordringer for Høje-Taastrup Kommune

Stor andel på offentlig forsørgelse - og større stigning end i Østdanmark

- I Høje-Taastrup Kommune har der været en stigning på 1,6 pct. i antallet på offentlig forsørgelse, hvilket er mere end den gennemsnitlige udvikling i Østdanmark (0,9 pct.). Det er især antallet på a-dagpenge, kontant- og starthjælp match 3 og ledighedsydelse, der er steget.
- I alt 18,7 pct. af befolkningen i den erhvervsaktive alder er på offentlig forsørgelse, hvilket er over gennemsnittet i Østdanmark (16,9 pct.).
- Stigningen i antallet a-dagpengemodtagere har medvirket til en stigning i bruttoledigheden i Høje-Taastrup Kommune (7,2 pct. mod 10,4 pct. i Østdanmark).

Flere er blevet langtidsledige

- Antallet af langtidsledige, dvs. personer der har været ledige i mindst 40 sammenhængende uger, er steget. Langtidsledigheden udgør 22 pct. af de bruttoledige i Høje-Taastrup Kommune, hvilket svarer til gennemsnittet i Østdanmark.

Stigning i arbejdskraftreserven og større andel end i Østdanmark

- Arbejdskraftreserven er steget med 4 pct. i Høje-Taastrup Kommune mod 6,5 pct. i Østdanmark. I alt 4,3 pct. af befolkningen i Høje-Taastrup Kommune indgår i arbejdskraftreserven, hvilket er større end gennemsnittet i Østdanmark (3,4 pct.).

Stor andel på permanent forsørgelse – og større stigning end i Østdanmark

- Antallet på permanent forsørgelse er steget med 1 pct. mod et fald på -0,5 pct. i Østdanmark. Det er særligt antallet på ledighedsydelse, samt indvandrere og efterkommere på førtidspension, der steget.
- I alt 7,7 pct. af befolkningen i Høje-Taastrup Kommune er på permanent forsørgelse, hvilket er over gennemsnittet i Østdanmark (7,2 pct.).

Stor andel og stigning i antallet af unge på offentlig forsørgelse

- Høje-Taastrup Kommune har haft en stigning på 5,8 pct. i antallet af unge på offentlig forsørgelse (mod en stigning på 3,6 pct. i Østdanmark). Især antallet af unge på kontant- og starthjælp match 3 er steget.
- Andelen af unge på offentlig forsørgelse er større end gennemsnittet i Østdanmark (12,1 pct. mod 10 pct.).
- I alt 66 pct. af alle unge ledige i Høje-Taastrup Kommune har ikke en erhvervskompetencegivende uddannelse mod 63 pct. i Østdanmark (januar 2009).

Stigning i antallet af indvandrere og efterkommere på offentlig forsørgelse

- Høje-Taastrup Kommune har haft en stigning på 4,6 pct. i antallet af ikke-vestlige indvandrere og efterkommere på offentlig forsørgelse (mod 3,6 pct. i Østdanmark). Stigningen er højere for efterkommere end for indvandrere.
- 29,4 pct. af samtlige ikke-vestlige indvandrere og efterkommere Høje-Taastrup Kommune er på offentlig forsørgelse (mod 26,5 pct. i Østdanmark).

Note: Opgørelserne er fra januar 2011 (og udvikling jan 2010-jan 2011), hvor andet ikke er noteret

3. SITUATIONEN PÅ ARBEJDSMARKEDET

Den finansielle og økonomiske krise har medført en stigning i antallet af personer på offentlig forsørgelse. Stigningen er dog aftaget i løbet af 2010. Mens der for hele Østdanmark har været tale om en stigning på 0,9 pct. fra januar 2010 til januar 2011, har der i Høje-Taastrup Kommune været tale om en stigning på 1,6 pct.

I Høje-Taastrup Kommune modtager 18,7 pct. af befolkningen i den erhvervsaktive alder offentlig forsørgelse, hvilket er en højere andel end gennemsnittet i Østdanmark (16,9 pct.).¹

Tabel 1: Personer på offentlig forsørgelse i Høje-Taastrup Kommune og Østdanmark, jan. 2010 – jan. 2011

	Høje-Taastrup				Østdanmark		
	Januar 2009	Januar 2011	Ændring jan. 10- jan. 11	Andel af befolkningen jan. 11	Ændring jan. 10- jan. 11	Andel af befolkningen jan. 11	
A-dagpenge	1.261	1.340	6,3%	4,2%	5,6%	3,5%	
Kontant- og start- hjælp	Matchkategori i alt	1.208	1.357	12,3%	4,3%	4,2%	3,7%
	Match 1: Jobklar	568	471	-17,1%	1,5%	-8,9%	1,3%
	Match 2: Indsatsklar	493	468	-5,1%	1,5%	2,0%	1,6%
	Match 3: Midlertidig passiv	123	415	237,4%	1,3%	56,0%	0,7%
	Øvrige indsatsklar / midlertidig passiv	24	3	-87,5%	0,0%	-61,3%	0,0%
Introduktionsydelse	15	15	0,0%	0,0%	24,8%	0,1%	
Revalidering	53	49	-7,5%	0,2%	-11,7%	0,3%	
Forrevalidering	2	1	-50,0%	0,0%	4,1%	0,0%	
Sygedagpenge	896	737	-17,7%	2,3%	-5,5%	2,2%	
Ledighedsydelse	68	97	42,6%	0,3%	4,2%	0,3%	
Fleksjob	325	316	-2,8%	1,0%	0,5%	1,0%	
Førtidspension	2.024	2.032	0,4%	6,4%	-0,9%	5,8%	
I alt	5.853	5.944	1,6%	18,7%	0,9%	16,9%	

Kilde: Jobindsats.dk (Alle ydelser under ét, antal fuldtidspersoner)

Stigningen i antallet af personer på offentlig forsørgelse skyldes især en stigning i antallet af a-dagpenge- og kontant- og starthjælpsmodtagere matchgruppe 3, samt personer på ledighedsydelse².

Det største fald i Høje-Taastrup Kommune ses blandt kontant- og starthjælpsmodtagere match 1 og sygedagpengemodtagere.

¹ Befolkningen i den erhvervsaktive alder defineres som 16-66-årige. Når begrebet befolkning eller befolkningsgruppe benyttes i nærværende rapport refereres der til befolkningen i den erhvervsaktive alder, med mindre andet er angivet.

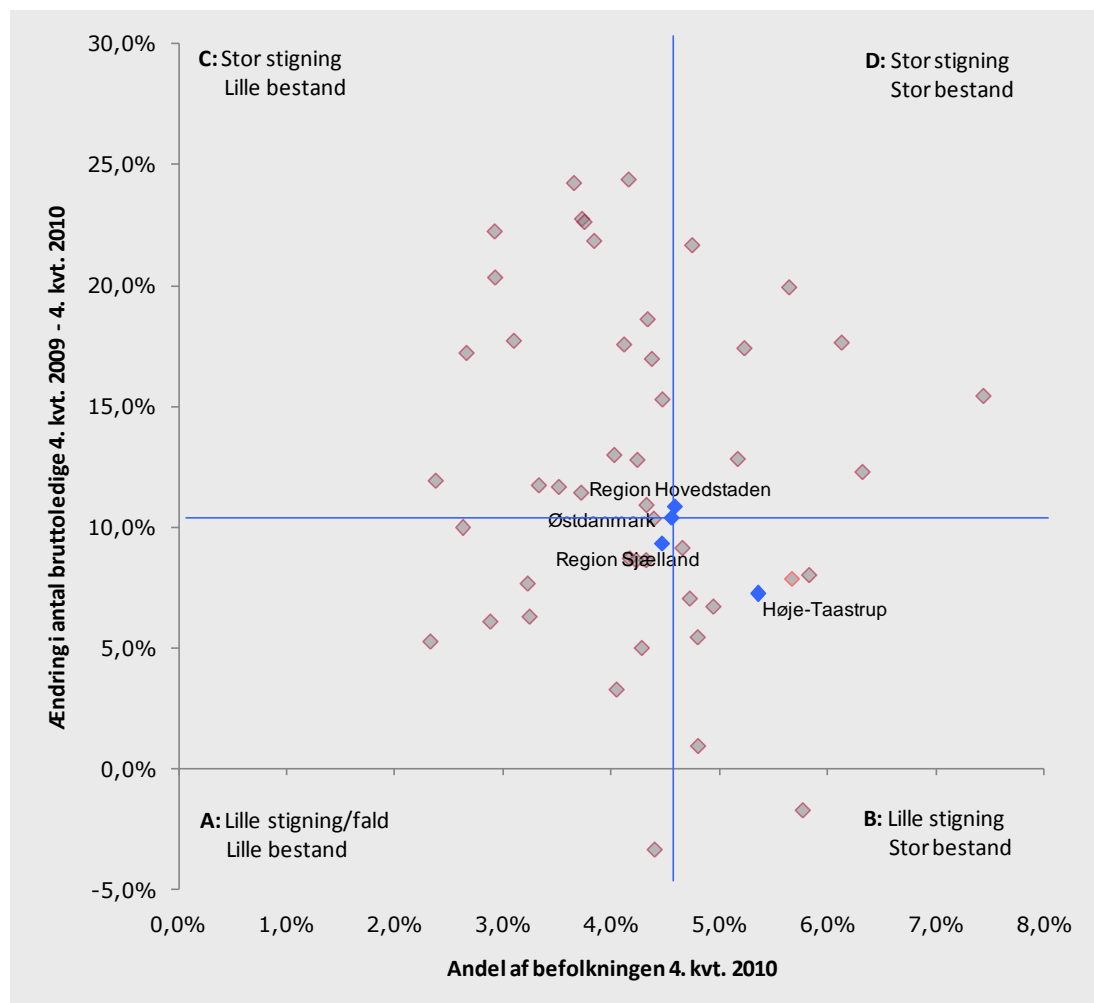
² Stigningen i matchgruppe 3 kan skyldes ændret match i forbindelse med implementering af den nye matchmodel.

3.1 Bruttoledighed

Bruttoledigheden, der omfatter såvel ledige som aktiverede, var i 4. kv. 2010 i Høje-Taastrup Kommune på 1.704 personer svarende til 5,4 pct. af befolkningen. Det er over niveauet for Østdanmark (4,6 pct.).

I Høje-Taastrup Kommune har der været en stigning på 7,2 pct. fra 4. kv. 2009 til 4. kv. 2010. Til sammenligning var den gennemsnitlige stigning i Østdanmark 10,4 pct. i samme periode.

Figur 1: Udviklingen i bruttoledigheden og bruttoledighedens andel af den erhvervsaktive befolkning i Østdanmark opgjort på kommuner og jobcentre, 4. kv. 2009 – 4. kv. 2010



Kilde: Statistikbanken, Jobindsats.dk og egne beregninger

Note: De blå linjer angiver gennemsnittet for Østdanmark.

Kommuner i felt A (Lille stigning og lille bestand): Fredensborg, Gentofte, Guldborgsund, Helsingør, Herlev, Holbæk, Hørsholm, Roskilde, Sorø, Tårnby/Dragør, Dragør, Vordingborg.

Kommuner i felt B (Lille stigning og stor bestand): Albertslund, Bornholm, Faxe, Glostrup, Høje-Taastrup, København, Køge, Næstved, Tårnby.

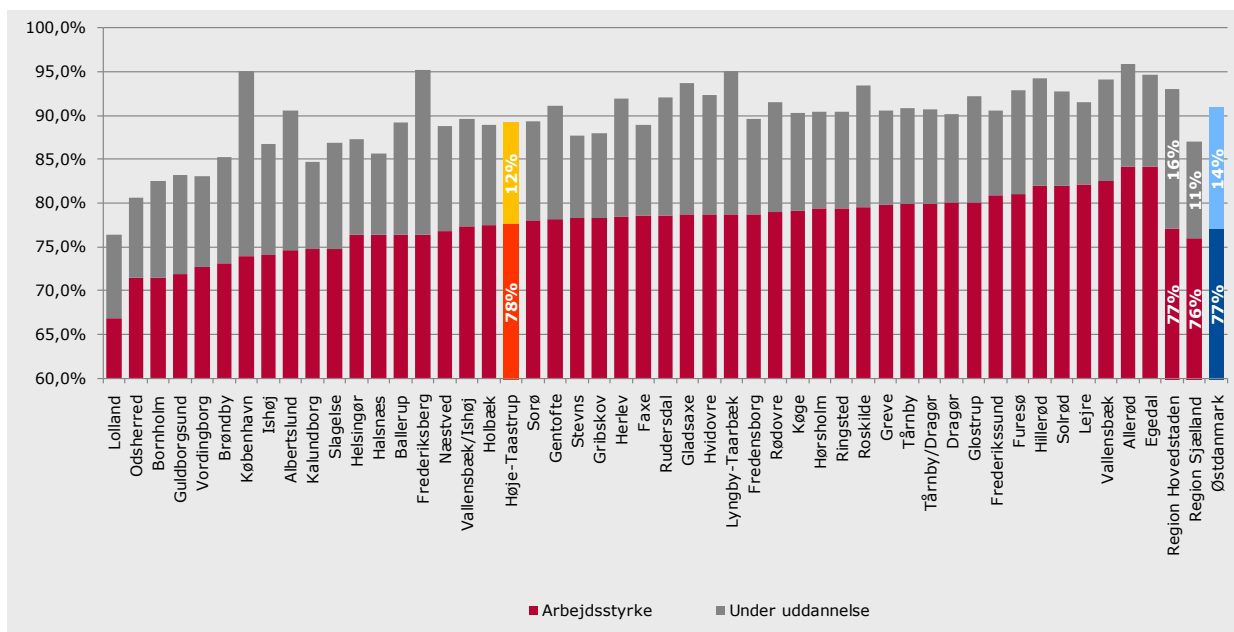
Kommuner felt C (Stor stigning og lille bestand): Allerød, Ballerup, Egedal, Frederiksberg, Frederikssund, Furesø, Gladsaxe, Greve, Gribskov, Hillerød, Hvidovre, Kalundborg, Lejre, Lyngby-Taarbæk, Ringsted, Rudersdal, Rødovre, Solrød, Stevn, Vallensbæk.

Kommuner felt D (Stor stigning og stor bestand): Brøndby, Halsnæs, Ishøj, Lolland, Odsherred, Slagelse, Vallensbæk/Ishøj.

3.2 Arbejdsstyrke og personer under uddannelse

Der er betydelig forskel på kommunerne i Østdanmark i forhold til, hvor stor en andel af befolkningen der indgår i arbejdsstyrken eller er under uddannelse. I Høje-Taastrup Kommune er i alt 90 pct. af befolkningen i den erhvervsaktive alder enten i arbejdsstyrken (78 pct.) eller under uddannelse (12 pct.), hvilket ligger under gennemsnittet for Østdanmark (91 pct.).

Figur 2: Arbejdsstyrken og personer under uddannelse som andel af befolkning i den erhvervsaktive alder i Østdanmark opgjort på kommuner og jobcentre, 2009



Kilde: Statistikbanken og egne beregninger

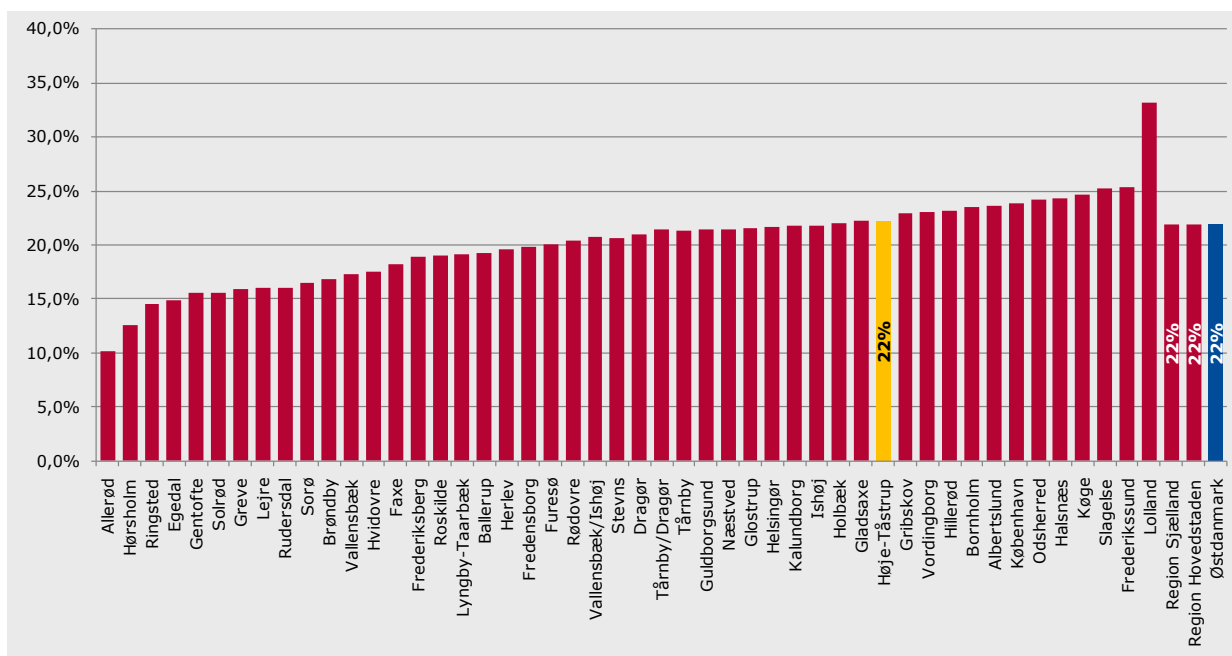
Note: Under uddannelse er opgjort som antal elever i fuldtidsuddannelse undtaget voksenuddannelser. Bemærk at skalaen på y-aksen starter ved 60 pct.

Nærværende kommune er markeret med gul og gennemsnittet for Østdanmark er markeret med blå.

3.3 Langtidsledighed

Andelen af bruttoledige som er langtidsledige, dvs. personer der har været ledige i mindst 40 sammenhængende uger, udgør 22 pct. af alle bruttoledige i Høje-Taastrup Kommune, hvilket er på niveau med Østdanmark (22 pct.).

Figur 3: Andel langtidsledige af bruttoledige i Østdanmark opgjort på kommuner, 3. kv. 2010



Kilde: DREAM, Statistikbanken og egne udregninger

Note: Tal for bruttoledighed er opgjort for fuldtidspersoner i 3. kv. 2010. Tal for langtidsledighed er opgjort for fuldtidspersoner september 2010.

Nærværende kommune er markeret med gul og gennemsnittet for Østdanmark er markeret med blå.

3.4 Prognose for udviklingen på det lokale arbejdsmarked

For Østdanmark forventes ledigheden at være svagt faldende frem til 2012. For Høje-Taastrup Kommune forventes en tilsvarende udvikling, idet ledigheden forventes at falde frem mod 2012. Kommunens andel af alle bruttoledige i Østdanmark forventes at være lidt højere i 2012.

Tabel 2: Prognose for udviklingen i bruttoledigheden i Høje-Taastrup Kommune og Østdanmark, opgjort på fuldtidspersoner, 1. kv. 2011 – 4. kv. 2012

	1. kv. 2011	2. kv. 2011	3. kv. 2011	4. kv. 2011	1. kv. 2012	2. kv. 2012	3. kv. 2012	4. kv. 2012
Høje-Taastrup	1.750	1.699	1.495	1.606	1.678	1.632	1.449	1.548
Andel ift. Østdanmark	2,1%	2,2%	2,2%	2,3%	2,2%	2,3%	2,2%	2,3%
Østdanmark	81.770	76.179	68.388	71.256	77.260	72.136	65.308	67.684

Kilde: BRHS, Finansministeriet og Rambøll Management Consulting

4. MINISTERMÅL 1: BEGRÆNSNING AF ARBEJDSKRAFTRESERVEN

4.1 Udviklingstendenser

Arbejdskraftreserven er steget i hele Østdanmark

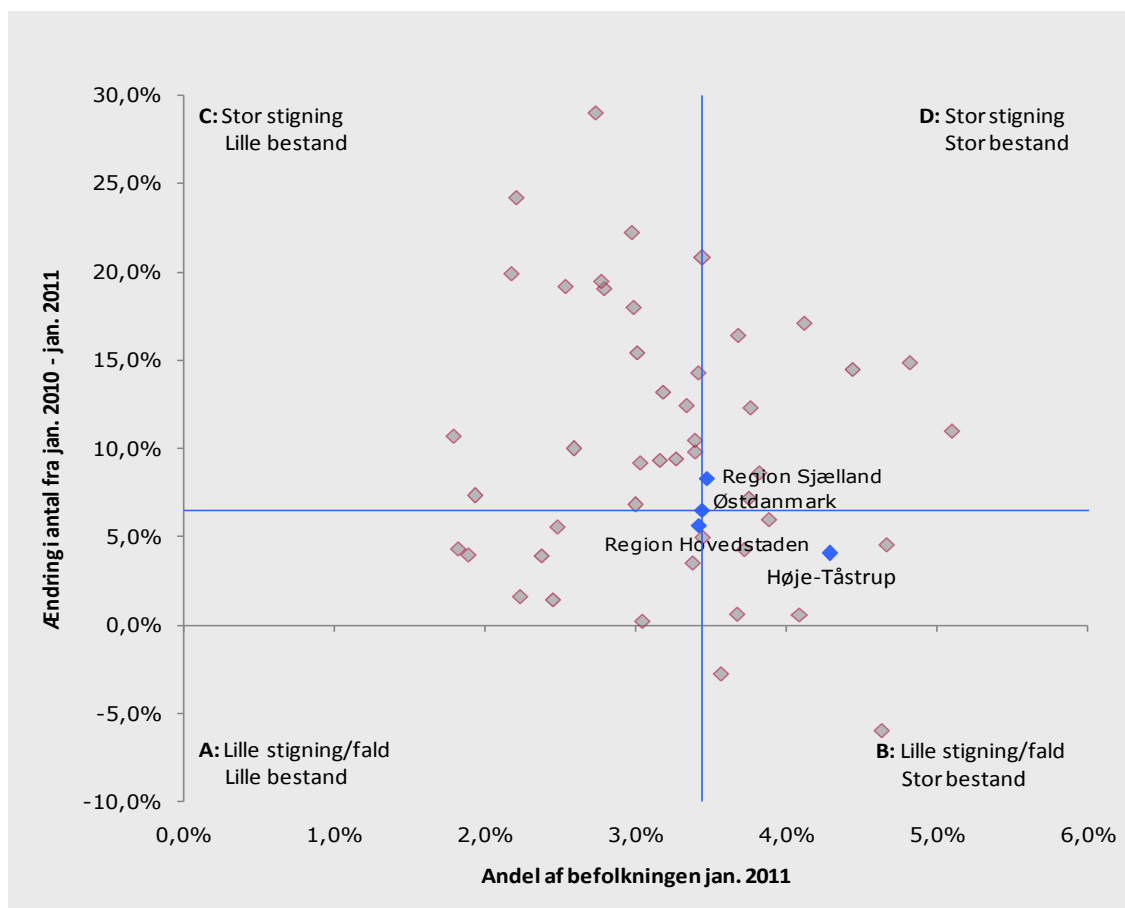
Som for de fleste kommuner i Østdanmark er arbejdskraftreserven steget i Høje-Tåstrup Kommune fra januar 2010 til januar 2011. I Høje-Tåstrup Kommune har der været en stigning på 4 pct., mens der for hele Østdanmark har været en stigning på 6,5 pct. Der er i alt 1365 personer i arbejdskraftreserven i Høje-Tåstrup Kommune i januar 2011.

I Høje-Tåstrup Kommune udgjorde arbejdskraftreserven 4,3 pct. af befolkningen i januar 2011, mens arbejdskraftreservens andel af befolkningen i Østdanmark var 3,4 pct.

Høje-Tåstrup Kommune har således haft en mindre stigning i arbejdskraftreserven end de fleste andre kommuner i Østdanmark. Arbejdskraftreserven udgør dog en større andel af befolkningen end i Østdanmark.

Udviklingen i arbejdskraftreserven i Østdanmark er illustreret i figur 4, hvor kommunerne er placeret ift. arbejdskraftreservens andel af befolkningen, samt stigningsprocenten i perioden januar 2010 til januar 2011.

Figur 4: Udviklingen i arbejdskraftreserven og arbejdskraftreservens andel af befolkningen i Østdanmark, opgjort på kommuner og jobcentre, jan. 2010 – jan. 2011



Kilde: DREAM

Note: De blå linjer angiver gennemsnittet for Østdanmark.

Kommuner i felt A (Lille stigning/fald og lille bestand): Fredensborg, Furesø, Gentofte, Helsingør, Holbæk, Hørsholm, Roskilde, Dragør.

Kommuner i felt B (Lille stigning/fald og stor bestand): Albertslund, Bornholm, Herlev, Høje-Taastrup, København, Køge, Næstved, Vordingborg.

Kommuner felt C (Stor stigning og lille bestand): Allerød, Ballerup, Egedal, Frederiksberg, Frederikssund, Gladsaxe, Greve, Guldborgsund, Hillerød, Hvidovre, Lejre, Lyngby-Taarbæk, Ringsted, Rudersdal, Rødovre, Solrød, Sorø, Tårnby/Dragør, Vallensbæk.

Kommuner i felt D (Stor stigning og stor bestand): Brøndby, Faxe, Glostrup, Halsnæs, Ishøj, Lolland, Odsherred, Slagelse, Stevn, Tårnby, Vallensbæk-Ishøj.

Udviklingen i arbejdskraftreserven i Høje-Taastrup Kommune fra januar 2010 til januar 2011 er kendetegnet ved:

- Større stigning i antallet af kvinder end mænd
- Størst stigning i antallet af ikke-vestlige indvandrere og efterkommere
- Stigning blandt samtlige aldersgrupper dog med undtagelse af 25-29-årige

Tabel 3: Udviklingen i arbejdskraftreserven i Høje-Taastrup Kommune og Østdanmark, opgjort på køn, herkomst og alder, jan. 2010 – jan. 2011

		Høje-Taastrup			Østdanmark
		Januar 2010	Januar 2011	Ændring jan. 10 - jan 11	Ændring jan. 10 - jan. 11
Køn	Kvinder	629	682	8,4%	9,9%
	Mænd	683	683	0,0%	3,8%
Herkomst	Dansk oprindelse	749	763	1,9%	6,6%
	Ikke-vestlige Indvandrere	453	471	4,0%	3,9%
	Ikke-vestlige efterkommere	79	95	20,3%	20,6%
	Vestlige indvandrere og efterkommere	30	34	13,3%	7,6%
Alder	Under 25 år	111	123	10,8%	0,9%
	25-29 år	189	150	-20,6%	-0,8%
	30-39 år	404	438	8,4%	3,1%
	40-49 år	329	356	8,2%	8,0%
	50 år eller mere	279	298	6,8%	15,2%
I alt		1.312	1.365	4,0%	6,5%

Kilde: Jobindsats.dk

4.2 Til- og afgang fra arbejdskraftreserven

Stigningen i arbejdskraftreserven har ligget over stigningen i den generelle bruttoledighed i det seneste år, men fra december 2009 har stigningstaksten i arbejdskraftreserven været lavere end den generelle ledighedsstigning.

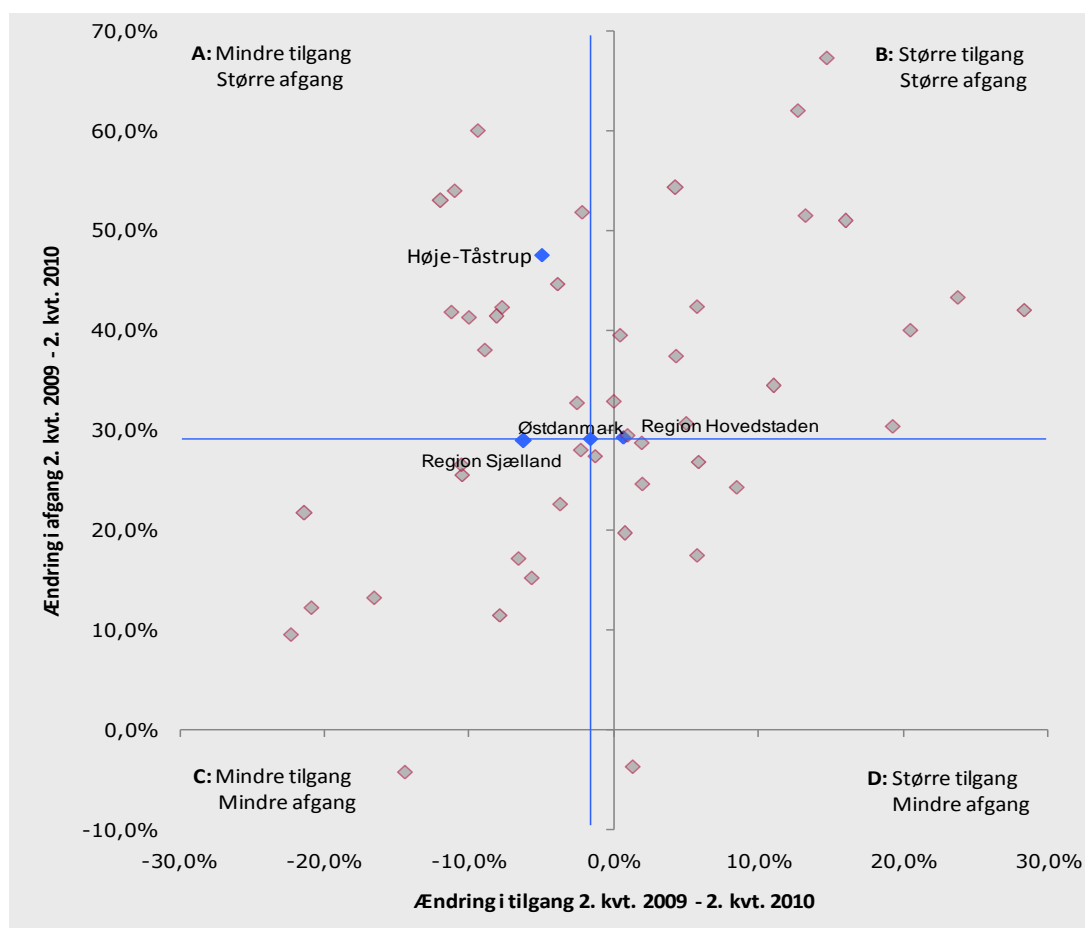
Generelt er tilgangen i Østdanmark uændret, mens flere forlader arbejdskraftreserven. Tendensen er, at kommuner der har en større tilgang også har en større afgang - altså samlet set en større omsætning i arbejdskraftreserven.

Udviklingen i til- og afgang fra arbejdskraftreserven i perioden 2. kv. 2009 til 2. kv. 2010 i Høje-Taastrup Kommune viser, at tilgangen (opgjort på påbegyndte forløb) er faldet med -5,0 pct., hvilket er et større

fald end udviklingen i Østdanmark (-1,6 pct.). Afgangen fra arbejdskraftreserven i Høje-Tåstrup Kommune (opgjort på afsluttede forløb), viser en stigning på 47,6 pct. (i Østdanmark er afgangen steget med 29,2 pct.).

Høje-Tåstrup Kommune har således haft en mindre tilgang til arbejdskraftreserven, og samtidig en større afgang end den gennemsnitlige udvikling i Østdanmark.

Figur 5: Udviklingen i til- og afgang i arbejdskraftreserven i Østdanmark opgjort på kommuner, 2. Kvt. 2009 – 2. Kvt. 2010



Kilde: DREAM (tallene er opgjort via DREAM, da data om til- og afgang ikke er tilgængelig i jobindsats.dk)

Note: De blå linjer angiver gennemsnittet for Østdanmark.

Kommuner felt A (Mindre tilgang og større afgang): Faxe, Halsnæs, Gentofte, Glostrup, Holbæk, Høje-Taastrup, Hørsholm, Lolland, Lyngby-Taarbæk, Odsherred, Ringsted, Roskilde,.

Kommuner felt B (Større tilgang og større afgang): Allerød, Brøndby, Egedal, Frederiksberg, Furesø, Gladsaxe, Greve, Gribskov, Hvidovre, Ishøj, Kalundborg, Lejre, Rudersdal, Stevns, Vallensbæk, Vallensbæk/Ishøj

Kommuner felt C (Mindre tilgang og mindre afgang): Ballerup, Bornholm, Dragør, Fredensborg, Frederikssund, Guldborgsund, Køge, Næstved, Solrød, Tårnby, Tårnby/Dragør, Vordingborg.

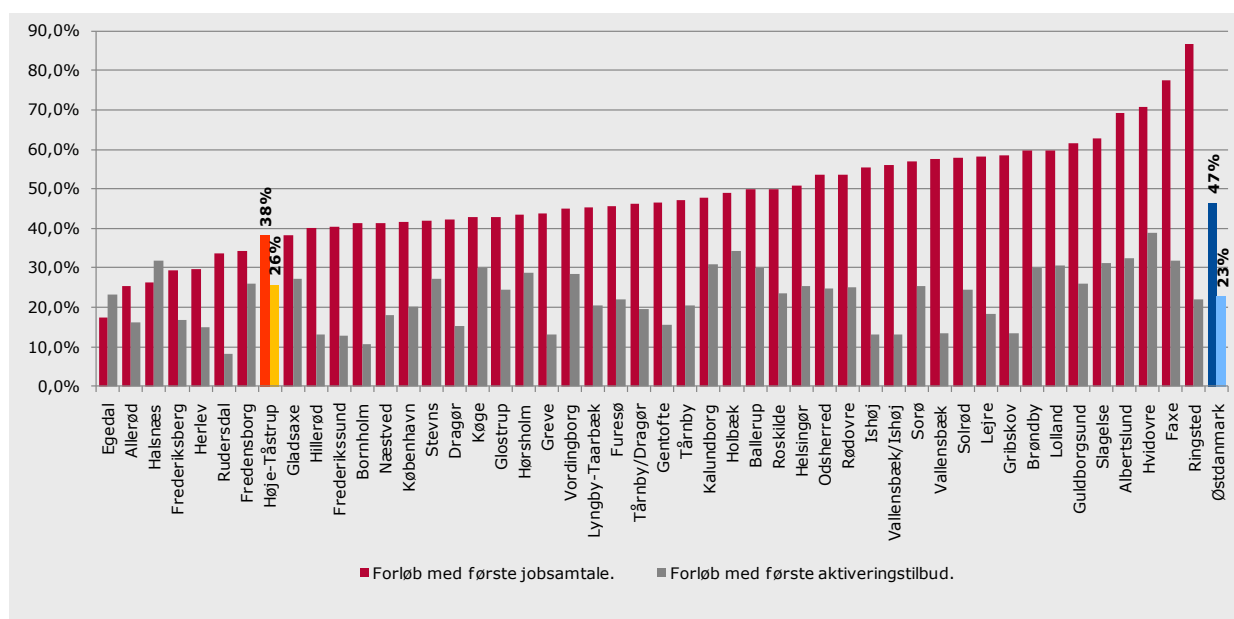
Kommuner felt D (Større tilgang og mindre afgang): Albertslund, Helsingør, Herlev, Hillerød, København, Rødovre, Slagelse, Sorø.

4.3 Indsatsen

Første samtale og aktiveringstilbud

I Høje-Taastrup Kommune modtager 38 pct. af de nyledige deres første jobsamtale inden for den første måneds ledighed, og 26 pct. af de nyledige starter i deres første aktiveringstilbud inden for den første måneds ledighed. I Figur 6 er Høje-Taastrup Kommune sammenlignet med de øvrige kommuner i Østdanmark ift. hvor stor andel af de nyledige, der modtager hhv. deres første jobsamtale og første aktiveringstilbud inden for den første måneds ledighed.

Figur 6: Andel nyledige med første jobsamtale og aktiveringstilbud inden for den første måneds ledighed i Østdanmark opgjort på kommuner og jobcentre, 3.kvt. 2010



Kilde: Jobindsats.dk (Tidlig indsats, tidspunkt for første jobsamtale/aktiveringstilbud for nye ydelsesmodtagere)

Note: Opgørelsen findes ikke for regionerne Hovedstaden og Sjælland på jobindsats.dk.

Nærværende kommune er markeret med gul og gennemsnittet for Østdanmark er markeret med blå.

Høje-Taastrup Kommune ligger under niveauet for Østdanmark hvad angår andel som modtager jobsamtale men lidt over niveauet for andel som modtager aktiveringstilbud inden for første måneds ledighed.

Jobsamtale og aktiveringstilbud til a-dagpengemodtagere samt kontant- og starthjælpsmodtagere inden for første måned af ledighed

- I Høje-Taastrup Kommune modtager 21 pct. af nyledige a-dagpengemodtagere deres første jobsamtale inden for den første måneds ledighed (mod 30,7 pct. for Østdanmark), mens andelen for nyledige kontant- og starthjælpsmodtagere er 65 pct. (mod 72,7 pct. for Østdanmark)
- I Høje-Taastrup Kommune modtager 9 pct. af nyledige a-dagpengemodtagere deres første aktiveringstilbud inden for den første måneds ledighed (mod 6,7 pct. for Østdanmark), mens andelen for nyledige kontant- og starthjælpsmodtagere er 54 pct. (mod 49 pct. for Østdanmark).

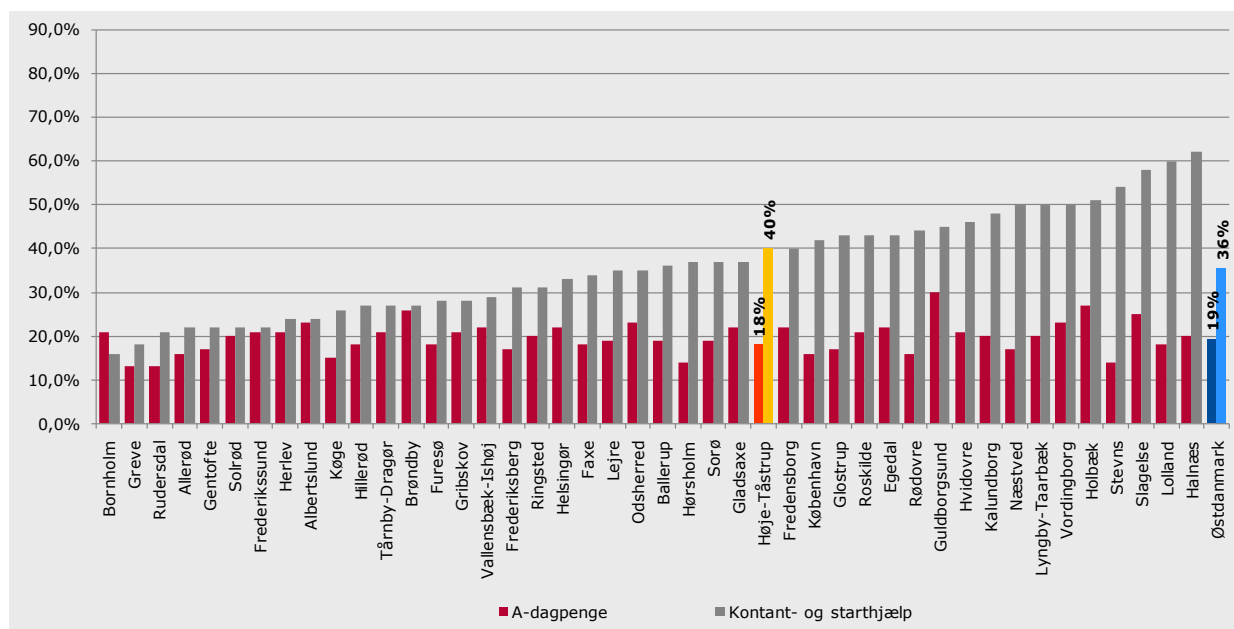
Kilde: Jobindsats.dk, 3. kv. 2010

Aktiveringsgrad

I Høje-Taastrup Kommune ligger aktiveringsgraden for a-dagpengemodtagere i arbejdskraftreserven i 2. kvrt. 2010 på 18 pct., mens tallet for kontant- og starthjælpsmodtagere ligger på 40 pct.

Aktiveringsgraden ligger lige under niveauet for Østdanmark for a-dagpengemodtagere, mens den ligger lidt over for kontant- og starthjælpsmodtagere.

Figur 7: Aktiveringsgraden for personer i arbejdskraftreserven i kommuner Østdanmark på a-dagpenge og kontant- og starthjælp, 2. kvrt. 2010



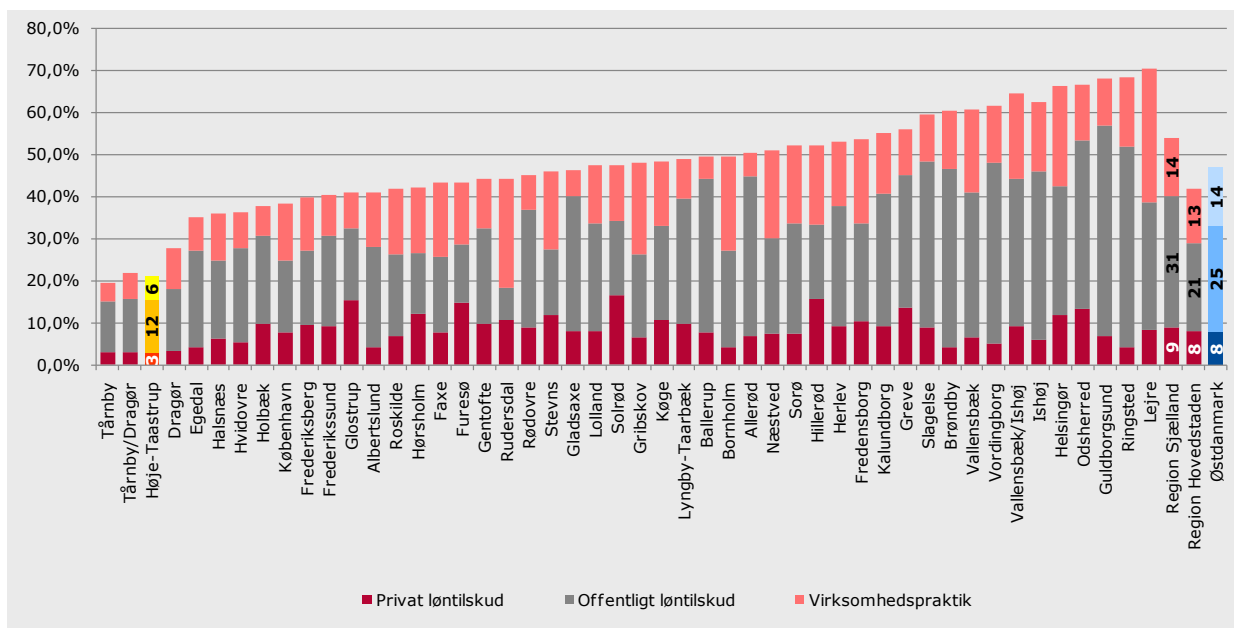
Kilde: DREAM (aktiveringsgraden er opgjort via DREAM, da data ikke er tilgængelig i jobindsats.dk)

Note: Nærværende kommune er markeret med gul og gennemsnittet for Østdanmark er markeret med blå.

Den virksomhedsrettede indsats i arbejdskraftreserven

I Høje-Taastrup Kommune udgør den virksomhedsrettede aktivering blandt a-dagpengemodtagere i arbejdskraftreserven 21 pct. af alle aktiveringsforløb, hvilket er under gennemsnittet for Østdanmark (47 pct.). Hovedparten er i offentligt løntilskud både i Høje-Taastrup Kommune og Østdanmark.

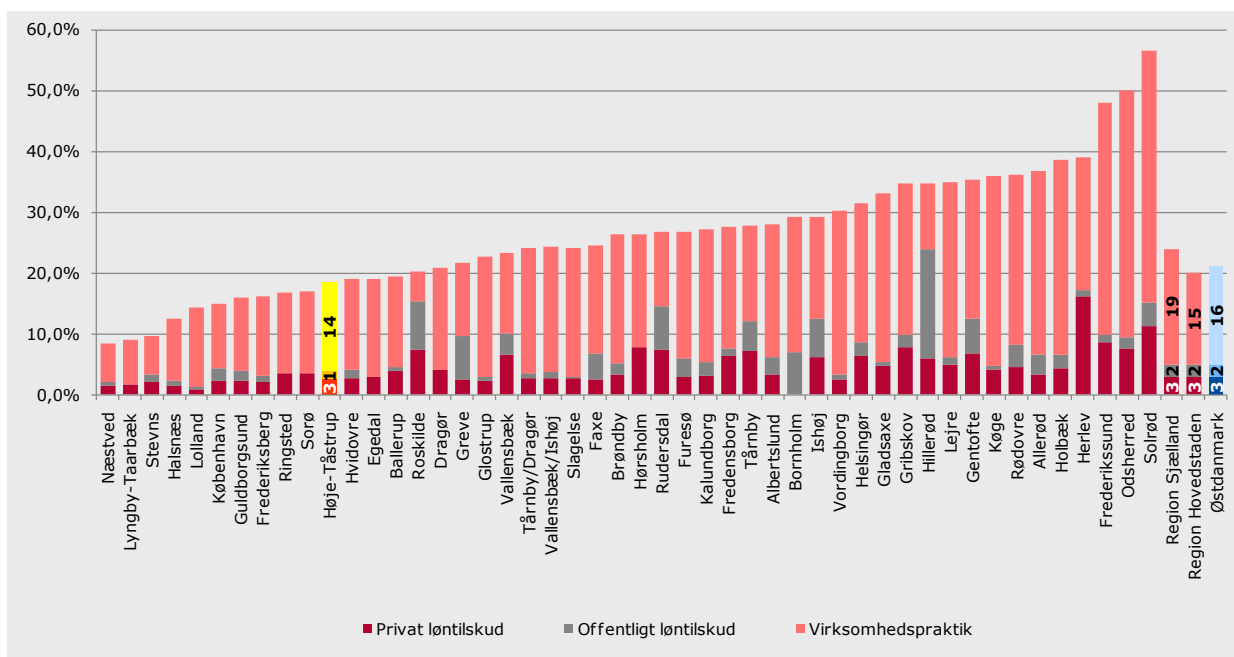
Figur 8: Andel virksomhedsrettet aktivering af alle aktiveringsforløb for a-dagpengemodtagere i arbejdskraftreserven i Østdanmark, opgjort på kommuner, 2. kv. 2010



Kilde: DREAM (aktiveringsgraden er opgjort via DREAM, da data ikke er tilgængelig i jobindsats.dk)
 Note: Nærværende kommune er markeret med gul og gennemsnittet for Østdanmark er markeret med blå.

I Høje-Taastrup Kommune udgør den virksomhedsrettede aktivering blandt **kontant- og starthjælpsmodtagere i arbejdskraftreserven** 18 pct. af alle aktiveringsforløb, hvilket er under gennemsnittet for Østdanmark (21 pct.). Virksomhedspraktik udgør hovedparten af de virksomhedsrettede tilbud både i Høje-Taastrup Kommune og Østdanmark.

Figur 9: Andel virksomhedsrettet aktivering af alle aktiveringsforløb for jobklare kontant- og starthjælpsmodtagere i arbejdskraftreserven i Østdanmark, opgjort på kommuner, 2. kv. 2010



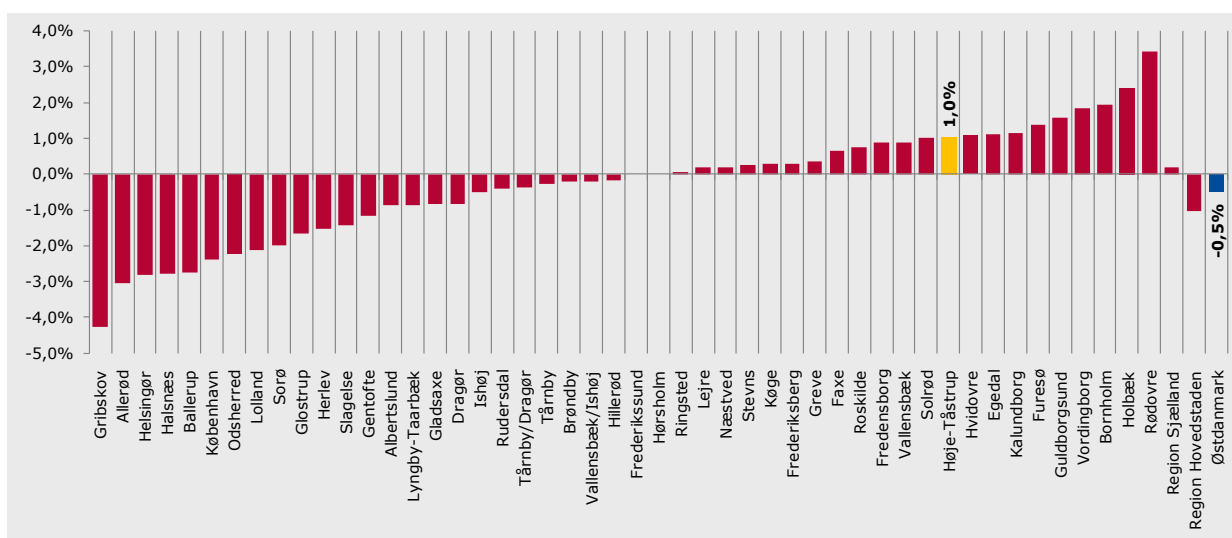
Kilde: DREAM (aktiveringsgraden er opgjort via DREAM, da data ikke er tilgængelig i jobindsats.dk)
 Note: Nærværende kommune er markeret med gul og gennemsnittet for Østdanmark er markeret med blå.

5. MINISTERMÅL 2: BEGRÆNSNING AF PERSONER PÅ PERMANENT OFFENTLIG FORSØRGELSE

5.1 Udviklingstendenser

I Høje-Taastrup Kommune har der været en stigning i antallet af personer på permanent forsørgelse på 1,0 pct. Antallet af personer på førtidspension og ledighedsydelse er steget med hhv. 0,4 pct. og 42,6 pct., mens antal personer i fleksjob er faldet med -2,8 pct.

Figur 10: Udviklingen i antallet af fuldtidspersoner på permanente ydelser i Østdanmark opgjort på kommuner og jobcentre, jan. 2010 – jan. 2011



Note: Nærværende kommune er markeret med gul og gennemsnittet for Østdanmark er markeret med blå.

Kilde: Jobindsats.dk (Alle ydelser under ét, antal fuldtidspersoner)

Høje-Taastrup Kommune har haft en stigning i antallet af personer på permanent forsørgelse, modsat de fleste øvrige kommuner i Østdanmark. Samtidig er andelen i Høje-Taastrup større end i Østdanmark, jf. nedenfor.

Forskelle i udviklingen i permanent forsørgelse når der ses på herkomst

Det samlede fald i antallet af personer på permanent forsørgelse dækker over markante forskelle, når man ser på herkomst. Således er antallet af personer med dansk oprindelse på permanent forsørgelse faldet, mens antallet af indvandrere og efterkommere fra ikke-vestlige lande er steget.

I Høje-Taastrup Kommune er antallet af personer med dansk oprindelse på permanente ydelser faldet med -0,3 pct. fra januar 2010 til januar 2011, mens ikke-vestlige indvandrere og efterkommere er steget med hhv. 5,7 pct. og 12,5 pct. Særligt ikke-vestlige indvandrere på førtidspension er steget.

Tabel 4: Udvikling i antallet af fuldtidspersoner på permanent offentlig forsørgelse i Høje-Taastrup Kommune og i Østdanmark opgjort på herkomst, jan. 2010 – jan. 2011

		Høje-Taastrup Kommune				Østdanmark	
		Januar 2010	Januar 2011	Ændring jan. 10 – jan. 11	Andel af befolkningsgruppen jan. 11	Ændring jan. 10 – jan. 11	Andel af befolkningsgruppen jan. 11
Personer med dansk oprindelse	Ledighedsydelse	61	80	31,1%	0,3%	3,9%	0,3%
	Fleksjob	308	299	-2,9%	1,2%	0,4%	1,1%
	Førtidspension	1495	1479	-1,1%	6,0%	-2,2%	5,5%
	I alt	1864	1858	-0,3%	7,5%	-1,5%	6,9%
Indvandrere fra ikke-vestlige lande	Ledighedsydelse	7	17	142,9%	0,4%	7,6%	0,3%
	Fleksjob	15	14	-6,7%	0,3%	3,3%	0,5%
	Førtidspension	507	528	4,1%	11,3%	6,8%	10,5%
	I alt	529	559	5,7%	11,9%	6,6%	11,4%
Efterkommere fra ikke-vestlige lande	Ledighedsydelse	0	0	0,0%	0,0%	-10,0%	0,1%
	Fleksjob	2	2	0,0%	0,1%	20,7%	0,2%
	Førtidspension	22	25	13,6%	1,8%	16,4%	2,2%
	I alt	24	27	12,5%	1,9%	15,6%	2,4%
Herkomst i alt	Ledighedsydelse	68	97	42,6%	0,3%	4,2%	0,3%
	Fleksjob	325	316	-2,8%	1,0%	0,5%	1,0%
	Førtidspension	2.024	2.032	0,4%	6,4%	-0,9%	5,9%
	I alt	2417	2445	1,2%	7,7%	-0,5%	7,2%

Kilde: Jobindsats.dk (Alle ydelser under ét, antal fuldtidspersoner)

Note: Indvandrere og efterkommere fra vestlige lande er udeladt.

I boksen nedenfor beskrives volumener og sammensætningen af personer på permanent offentlig forsørgelse i Høje-Taastrup Kommune.

Personer på permanent offentlig forsørgelse i Høje-Taastrup Kommune

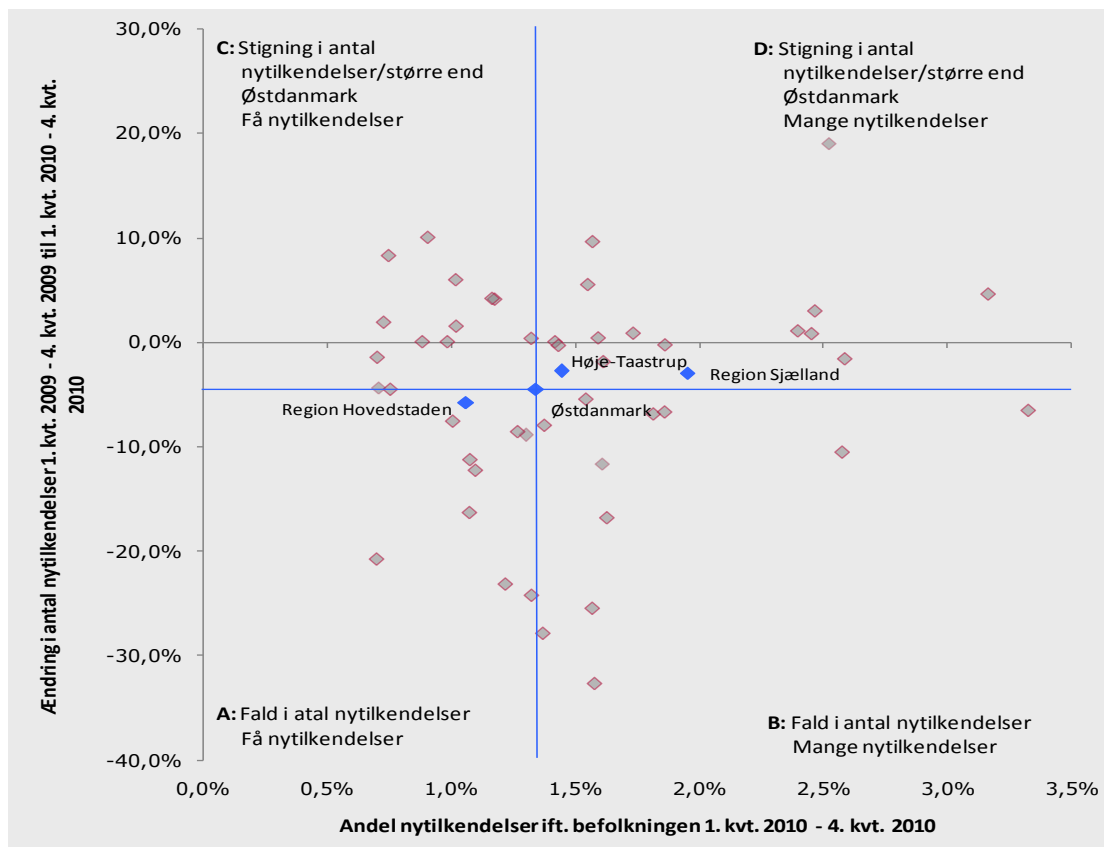
- I Høje-Taastrup Kommune er 7,7 pct. af befolkningen i den erhvervsaktive alder på permanent offentlig forsørgelse. Til sammenligning er andelen på permanent offentlig forsørgelse 7,2 pct. i Østdanmark.
- I Høje-Taastrup Kommune er 7,5 pct. af alle personer i den erhvervsaktive alder med dansk oprindelse på permanent offentlig forsørgelse (mod 6,9 pct. i Østdanmark)
- I Høje-Taastrup Kommune er 11,9 pct. af alle ikke-vestlige indvandrere på permanent offentlig forsørgelse, hvoraf størstedelen er på førtidspension. Blandt ikke-vestlige efterkommere udgør andelen på permanent offentlig forsørgelse 1,9 pct. De tilsvarende andele for Østdanmark er henholdsvis 11,4 pct. og 2,4 pct.

Kilde: Jobindsats.dk og Danmarks Statistik, januar 2011

5.2 Tilgang til permanent offentlig forsørgelse

I Høje-Taastrup Kommune er der sket et fald i antallet af nytilkendelser til permanent forsørgelse på -2,7 pct. Høje-Taastrup Kommune tilkender dog generelt flere personer permanent offentlig forsørgelse end gennemsnittet i Østdanmark. I 2010 udgør andelen af nytilkendelser på permanente forsørgelsesordninger 1,4 pct. af kommunens befolkning i den erhvervsaktive alder.

Figur 11: Udviklingen i nytilkendelser af permanente ydelser i forhold til nytilkendelsernes andel af befolkningen i den erhvervsaktive alder i Østdanmark, opgjort på kommuner og jobcentre, 1. kv. 2010 - 4. kv. 2010



Kilde: Jobindsats.dk (Førtidspension, fleksjob og ledighedsydelse, antal forløb påbegyndt i perioden)
 Note: De blå linjer angiver gennemsnittet for Østdanmark. Der skal tages forbehold mht. tolkning af ændring i antallet af tilkendelser, da der i mange kommuner er tale om nogle ganske få antal.

Kommuner felt A (Fald i nytilkendelser og få nytilkendelser): Frederiksberg, Gladsaxe, Glostrup, Gribskov, Herlev, Hillerød, Rudersdal, Tårnby/Dragør, Dragør, Tårnby

Kommuner felt B (Fald i nytilkendelser og mange nytilkendelser): Ballerup, Faxe, Greve, Halsnæs, Hvidovre, Køge, Lolland, Ringsted, Slagelse, Vordingborg

Kommuner felt C (Stigning i nytilkendelser/større end Østdanmark og få nytilkendelser): Allerød, Egedal, Frederikssund, Gentofte, Hørsholm, København, Lyngby-Taarbæk, Roskilde, Solrød, Vallensbæk, Vallensbæk/Ishøj

Kommuner felt D (Stigning i nytilkendelser/større end Østdanmark og mange nytilkendelser): Albertslund, Bornholm, Brøndby, Fredensborg, Guldborgsund, Helsingør, Holbæk, Høje-Taastrup, Ishøj, Kalundborg, Lejre, Næstved, Odsherred, Rødovre, Stevns

6. MINISTERMÅL 3: BEGRÆNSNING AF ANTALLET AF UNGE PÅ OFFENTLIG FORSØRGELSE

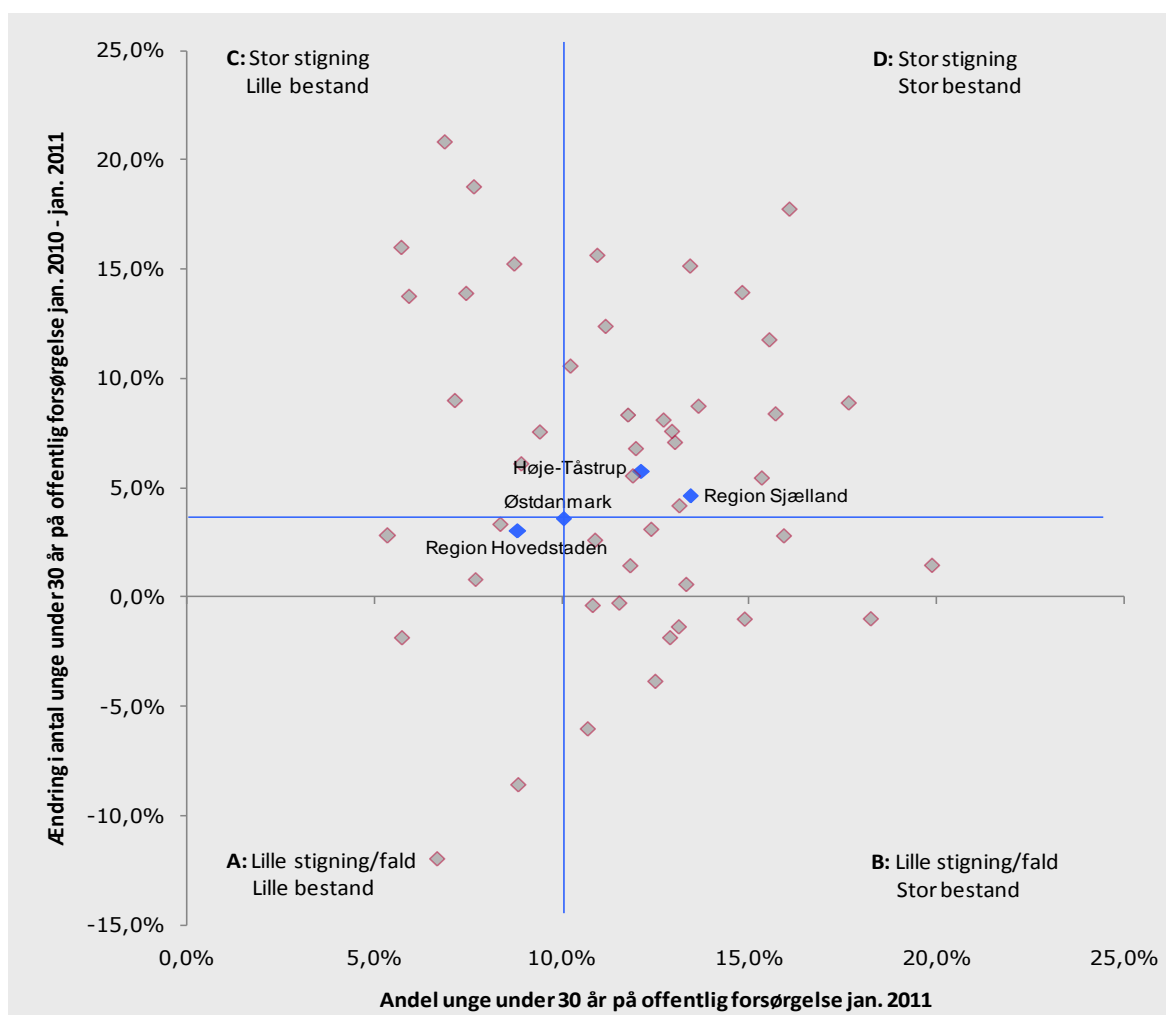
6.1 Udviklingstendenser

Antallet af unge under 30 år på offentlig forsørgelse er steget i hovedparten af kommunerne i Østdanmark det seneste år. I Høje-Tåstrup Kommune har der været en stigning på 5,8 pct. fra januar 2010 til januar 2011. Det er mere end den gennemsnitlige stigning i Østdanmark på 3,6 pct.

I januar 2011 var 918 unge i Høje-Tåstrup Kommune på offentlig forsørgelse, hvilket svarer til 12,1 pct. af alle unge under 30 år i kommunen. Andelen af unge på offentlig forsørgelse er større end gennemsnittet i Østdanmark (10 pct.).

Høje-Tåstrup Kommune har således haft en større stigning i antallet af unge på offentlig forsørgelse end gennemsnittet i Østdanmark, og samtidig er andelen af unge på offentlig forsørgelse over gennemsnittet.

Figur 12: Udviklingen i andelen af unge på offentlig forsørgelse i Østdanmark opgjort på kommuner og jobcentre, jan. 2010 – jan. 2011



Kilde: Jobindsats.dk (Alle ydelser under ét, antal fuldtidspersoner)

Note: De blå linjer angiver gennemsnittet for Østdanmark.

Kommuner felt A (Lille stigning og lille bestand): Fredensborg, Frederiksberg, Furesø, Gentofte, København, Dragør.

Kommuner felt B (Lille stigning og stor bestand): Ballerup, Brøndby, Frederikssund, Glostrup, Helsingør, Kalundborg, Lolland, Næstved, Odsherred, Rødovre, Slagelse, Tårnby-Dragør, Tårnby, Vordingborg.

Kommuner felt C (Stor stigning og lille bestand): Allerød, Egedal, Gladsaxe, Hørsholm, Lyngby-Taarbæk, Roskilde, Rudersdal, Solrød, Vallensbæk.

Kommuner felt D (Stor stigning og stor bestand): Albertslund, Bornholm, Faxe, Greve, Gribskov, Guldborgsund, Halsnæs, Herlev, Hillerød, Holbæk, Hvidovre, Høje-Tåstrup, Ishøj, Køge, Lejre, Ringsted, Sorø, Stevn, Vallensbæk-Ishøj.

Blandt unge på offentlig forsørgelse i Høje-Tåstrup Kommune er især sket stigninger i antallet af unge på kontant- og starthjælp i matchgruppe 3.

Table 5: Udvikling i antallet af unge på offentlig forsørgelse i Høje-Tåstrup Kommune og Østdanmark opgjort i fuldtidspersoner, jan. 2010 – jan. 2011

	Høje-Tåstrup				Østdanmark	
	Januar 2010	Januar 2011	Ændring jan. 10 – jan. 11	Andel af befolkningen jan. 11	Ændring jan. 10 – jan. 11	Andel af befolkningen jan. 11
A-dagpenge	259	226	-12,7%	3,0%	6,0%	2,6%
Kontant- og starthjælp samt introduktionsydelse	Matchkategori i alt	371	486	31,0%	6,4%	4,8%
	Match 1: Jobklar	205	207	1,0%	2,7%	2,2%
	Match 2: Indsatsklar	154	178	15,6%	2,4%	1,9%
	Match 3: Midlertidig passiv	6	100	1566,7%	1,3%	0,7%
	Øvrige indsatsklar eller midlertidig passiv	8	1	-87,5%	0,0%	0,0%
Introduktionsydelse	5	6	20,0%	0,1%	30,4%	0,1%
Revalidering	21	16	-23,8%	0,2%	-10,6%	0,2%
Forrevalidering	2	0	-100,0%	0,0%	10,7%	0,2%
Sygedagpenge	118	101	-14,4%	1,3%	-6,6%	1,0%
Ledighedsydelse	4	3	-25,0%	0,0%	-9,5%	0,0%
Fleksjob	9	5	-44,4%	0,1%	-9,5%	0,1%
Førtidspension	78	74	-5,1%	1,0%	4,4%	0,9%
Ydelsesgrupper i alt	868	918	5,8%	12,1%	3,6%	10,0%

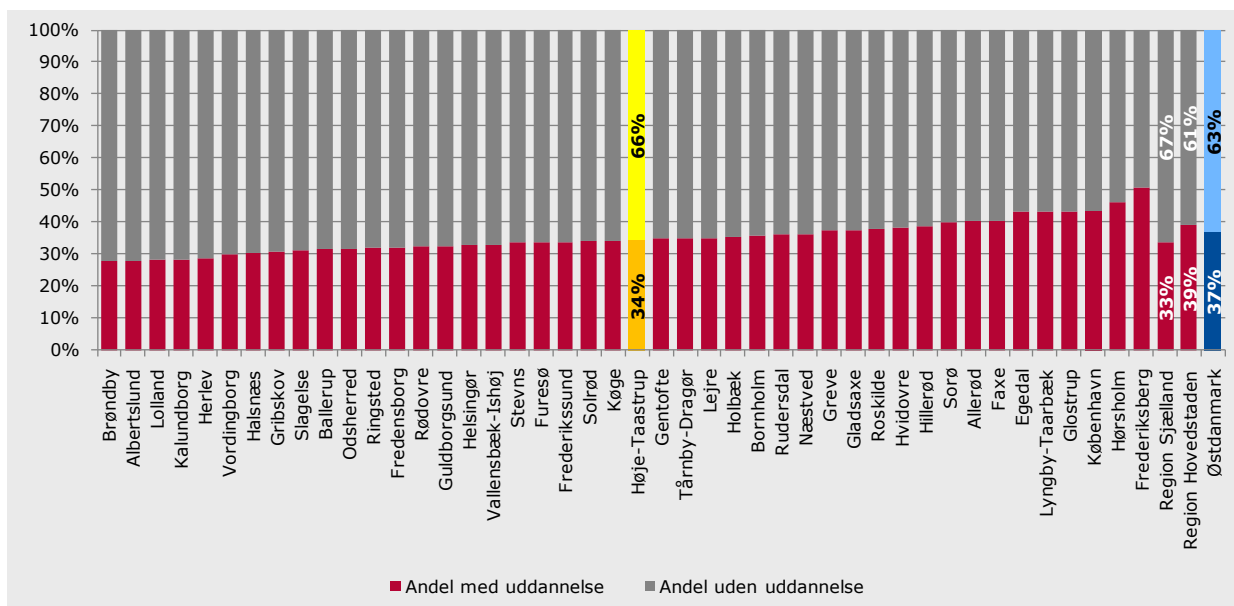
Kilde: Jobindsats.dk (Alle ydelser under ét og kontant- og starthjælp, antal fuldtidspersoner)

Mange ledige unge er uden uddannelse

Størstedelen af de ledige unge har ikke nogen uddannelse, dvs. de hverken har eller er i gang med en erhvervskompetencegivende uddannelse.

I Høje-Taastrup Kommune er 66 pct. af de ledige unge uden uddannelse, svarende til 310 ud af 472 unge under 30 år. Det er en større andel end gennemsnittet for Østdanmark (63 pct.).

Figur 13: Ledige unge med og uden uddannelse i Østdanmark opgjort på kommuner og jobcentre, jan. 2009



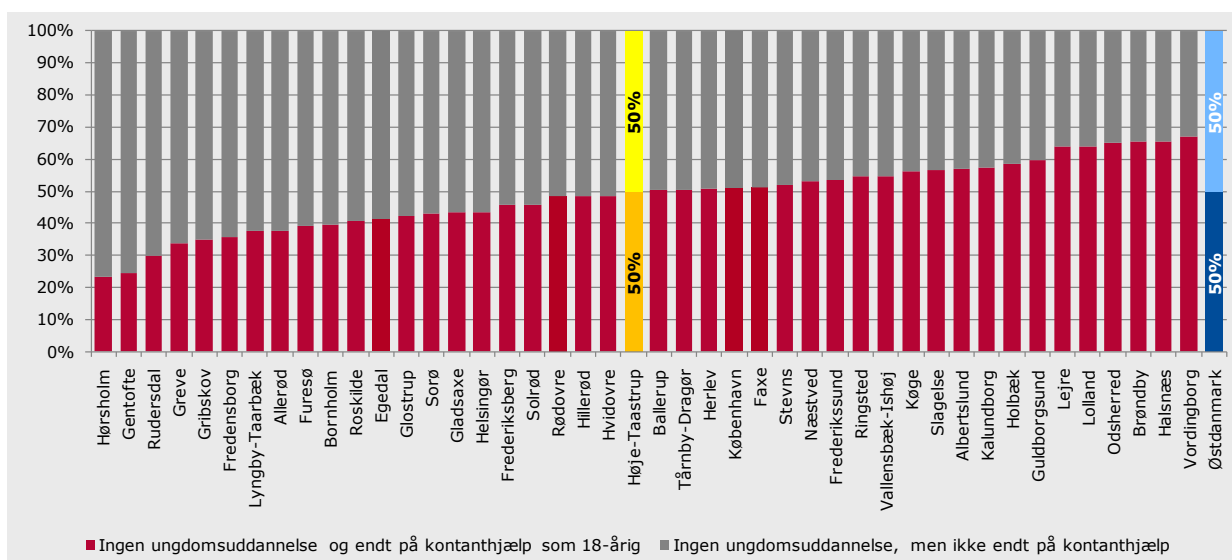
Kilde: IDA og DREAM

Note: Opgørelsen omfatter a-dagpenge og kontant- og starthjælpsmodtagere match 1, 2 og 3 under 30 år. Nærværende kommune er markeret med gul og gennemsnittet for Østdanmark er markeret med blå.

15-17-årige uden uddannelse – stor risiko for at ende på kontanthjælp

En særlig risikogruppe er de 15-17-årige, som ikke er i gang med en uddannelse. I Høje-Taastrup Kommune modtog 50 pct. af de tidligere 15-17-årige uden igangværende uddannelse kontanthjælp som 18-årig. Det er det samme som niveauet i Østdanmark (50 pct.).

Figur 14: 15-17-årige uden uddannelse som er på kontanthjælp som 18-årige i Østdanmark opgjort på kommuner, 2010



Kilde: Analyse af 15-17-årige uden uddannelse i Østdanmark”, Rambøll Management Consulting, 2010

Note: Nærværende kommune er markeret med gul og gennemsnittet for Østdanmark er markeret med blå.

I januar 2010 var der i Høje-Taastrup Kommune 71 15-17-årige uden igangværende uddannelse, svarende til ca. 3,9 pct. af alle 15-17-årige i kommunen. I Østdanmark er udgør andelen af 15-17-årige uden igangværende uddannelse 4,1 pct.

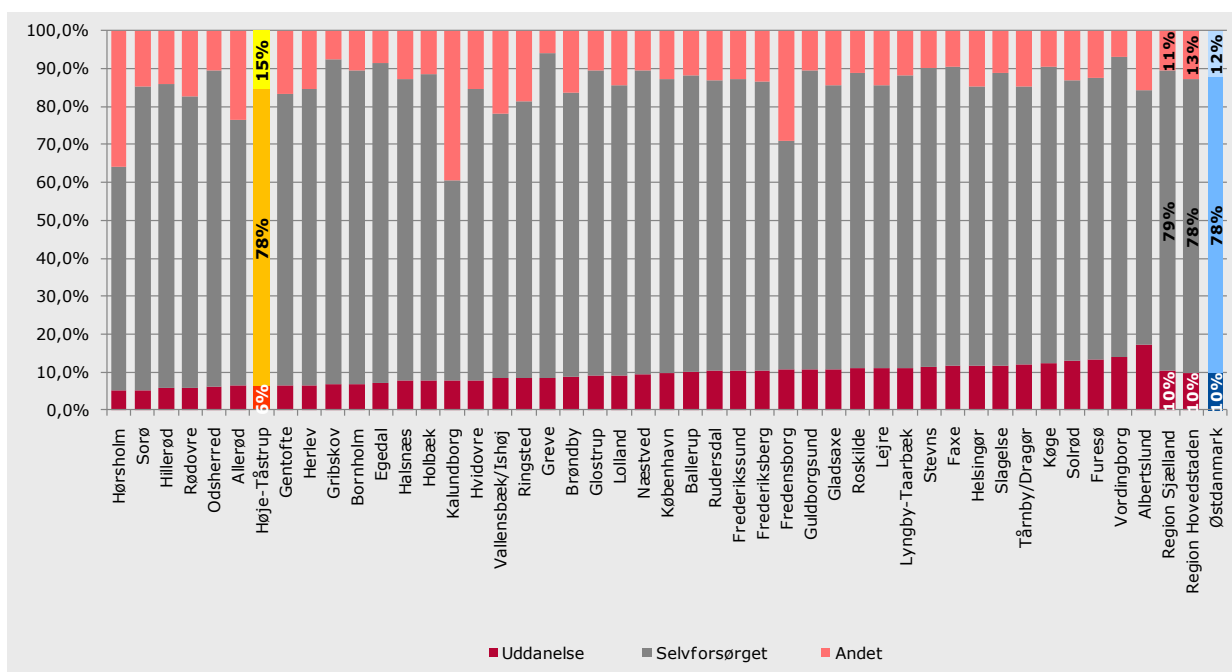
Blandt unge 15-17-årige uden uddannelse er det især følgende grupper, der er i risiko for at komme på kontanthjælp som 18-årige:

- Unge mænd
- Unge med ikke-vestlig oprindelse
- Unge med enlige forældre
- Unge, hvis forældre er på offentlig forsørgelse og/eller uden uddannelse
- Udeboende unge

Unge i uddannelse

I Høje-Taastrup overgår 6 pct. af de ledige unge på a-dagpenge og kontant- og starthjælp til uddannelse efter endt ledighedsforløb. Dette placerer jobcentret i den lave ende blandt kommunerne og jobcentrene i Østdanmark. 78 pct. af de ledige unge i Høje-Taastrup afslutter deres ledighedsforløb ved at overgå til selvforsørgelse.

Figur 15: Andel af afsluttede forløb for nyledige unge i Østdanmark opgjort på kommuner og jobcentre, 2. kv. 2010



Kilde: DREAM

Note: Målgruppen omfatter alle ledige unge under 30 år, dvs. kontant- og starthjælpsmodtagere matchgruppe 1, 2 og 3 og a-dagpengemodtagere, der var nyledige i 2.kvt 2009 og som inden 2.kvt. 2010 har afsluttet forløbet. I målingen tages der ikke højde for personer, der ophører med at modtage kontant- eller starthjælp eller a-dagpenge, men senere i perioden modtager ydelsen. Uddannelse indbefatter SU med og uden ydelse. Andet indbefatter sygedagpenge, ferieledighed, udvandret m.v.

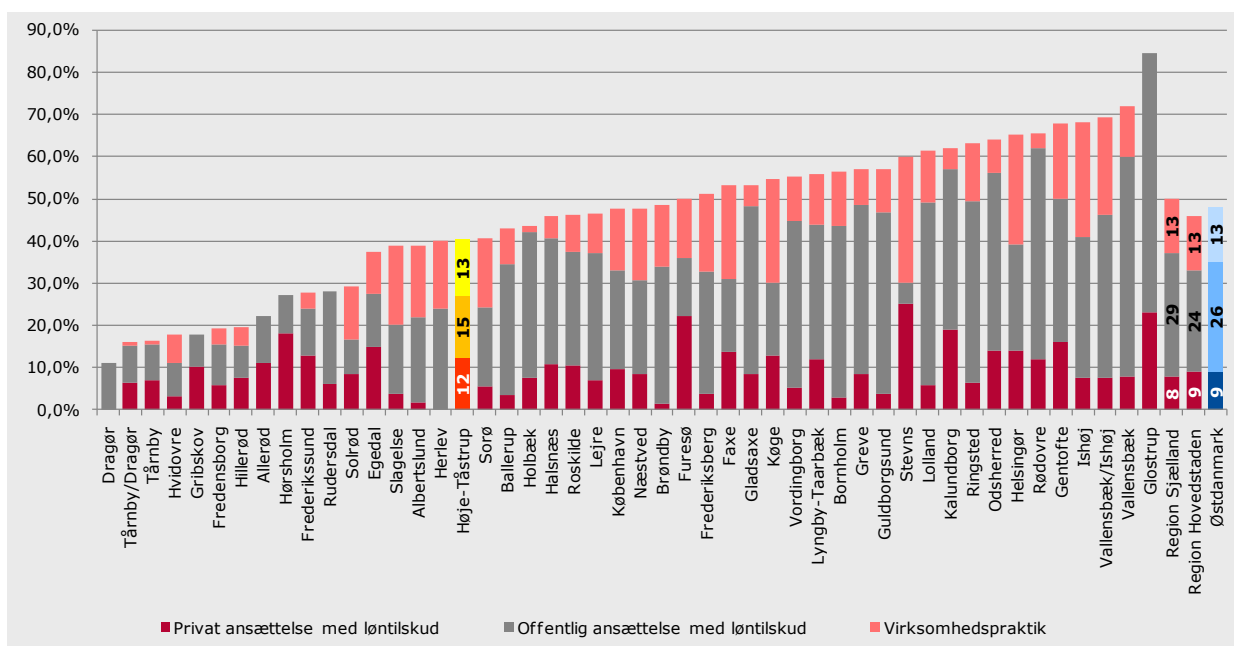
Nærværende kommune er markeret med gul og gennemsnittet for Østdanmark er markeret med blå.

6.2 Indsatsen

Den virksomhedsrettede indsats overfor de ledige unge

I Høje-Tåstrup Kommune udgør den virksomhedsrettede aktivering blandt **unge a-dagpengemodtagere** 40 pct. af alle aktiveringsforløb, hvilket er under gennemsnittet for Østdanmark (48 pct.). Offentligt løntilskud udgør hovedparten af de virksomhedsrettede tilbud både i Høje-Tåstrup Kommune og Østdanmark.

Figur 16: Andel virksomhedsrettet aktivering af alle aktiveringsforløb for a-dagpengemodtagere under 30 år i Østdanmark opgjort på kommuner og jobcentre, ultimo jan. 2011

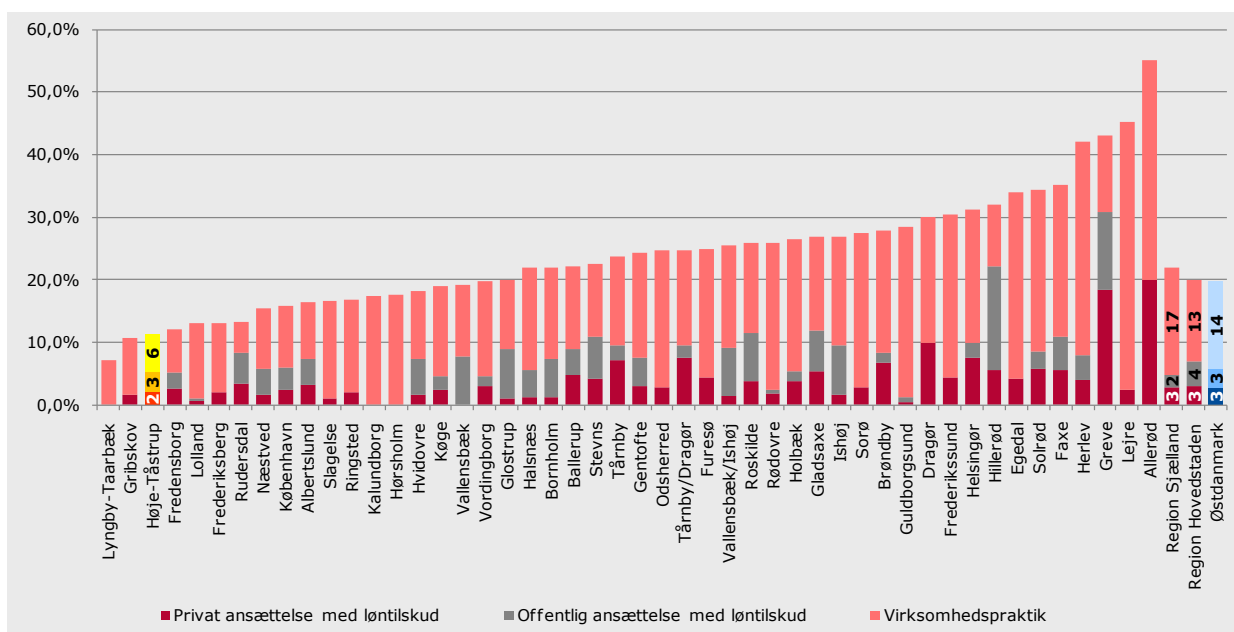


Kilde: Jobindsats.dk (A-dagpenge, antal forløb ultimo perioden)

Note: Nærværende kommune er markeret med gul og gennemsnittet for Østdanmark er markeret med blå.

I Høje-Tåstrup Kommune udgør den virksomhedsrettede aktivering blandt **unge jobklare kontant- og starthjælpsmodtagere** 11 pct. af alle aktiveringsforløb, hvilket er under gennemsnittet for Østdanmark (20 pct.). Virksomhedspraktik udgør hovedparten af de virksomhedsrettede tilbud i både Høje-Tåstrup og Østdanmark.

Figur 17: Andel virksomhedsrettet aktivering af alle aktiveringsforløb for jobklare kontant- og starthjælpsmodtagere under 30 år i Østdanmark opgjort på kommuner og jobcentre, ultimo dec. 2010



Kilde: Jobindsats.dk (Kontant- og starthjælp, antal forløb ultimo perioden)

Note: Nærværende kommune er markeret med gul og gennemsnittet for Østdanmark er markeret med blå.

7. MINISTERMÅL 4: BEGRÆNSNING AF IKKE-VESTLIGE INDVANDRERE OG EFTERKOMMERE PÅ OFFENTLIG FORSØRGELSE

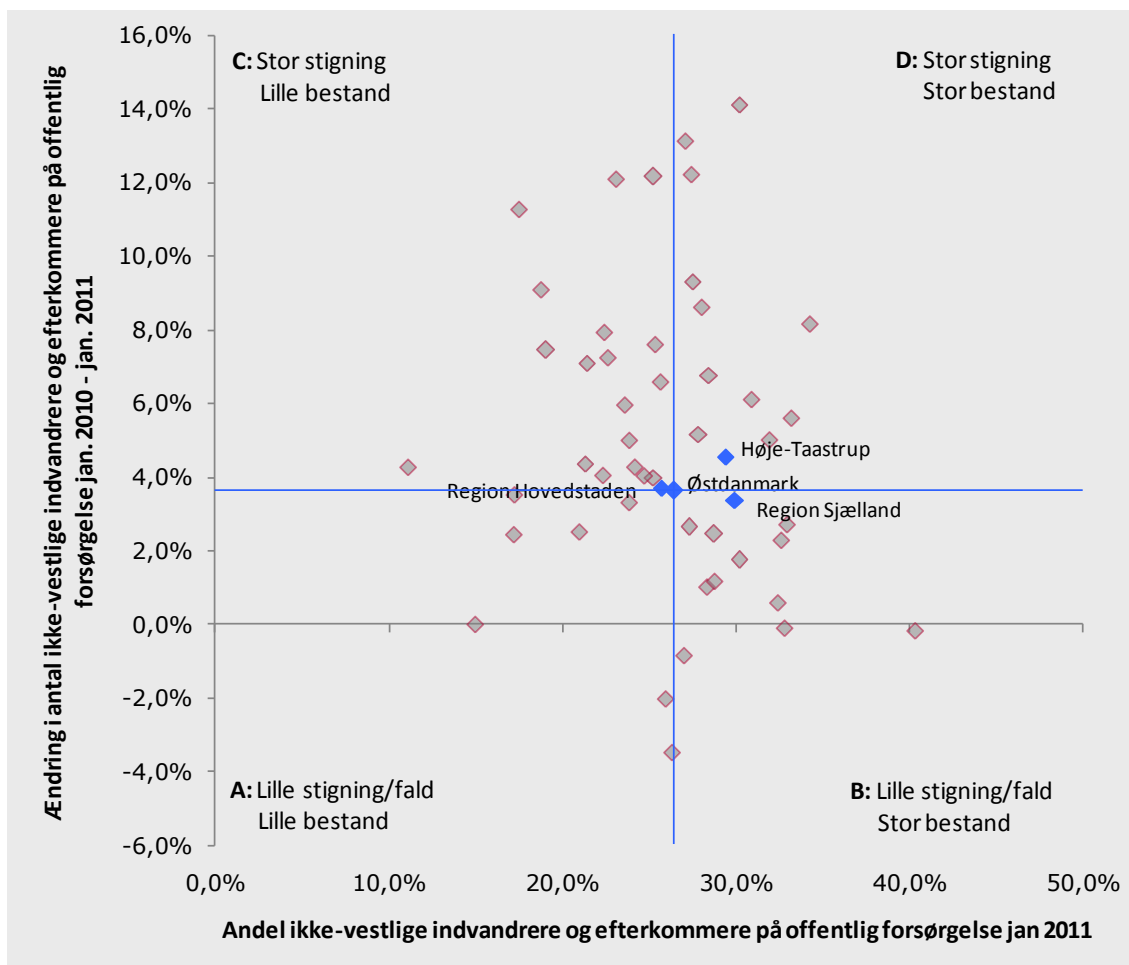
7.1 Udviklingstendenser

I stort set alle kommuner i Østdanmark har der været en stigning i antallet af ikke-vestlige indvandrere på offentlig forsørgelse, mens der i nogle få kommuner har været et fald i antallet af ikke-vestlige efterkommere på offentlig forsørgelse.

Høje-Taastrup Kommune har haft en stigning på 4,6 pct. i antallet af ikke-vestlige indvandrere og efterkommere på offentlig forsørgelse. Stigningen ligger over niveauet for Østdanmark (3,6 pct.).

Andelen af ikke-vestlige indvandrere og efterkommere på offentlig forsørgelse i Høje-Taastrup Kommune ligger i januar 2011 på 29,4 pct. hvilket er over gennemsnittet for Østdanmark (26,5 pct.).

Figur 18: Udviklingen i antallet af ikke-vestlige indvandrere og efterkommere på offentlig forsørgelse i Østdanmark opgjort på kommuner og jobcentre, jan. 2010 – jan. 2011



Kilde: Jobindsats.dk (Alle ydelser under ét, antal fuldtidspersoner)

Note: De blå linjer angiver gennemsnittet for Østdanmark.

Kommuner felt A (Lille stigning og lille bestand): Furesø, Glostrup, Gribskov, Herlev, Lyngby-Taarbæk, Dragør og Vallensbæk

Kommuner felt B (Lille stigning og stor bestand): Fredensborg, Greve, Guldborgsund, Helsingør, Hillerød, Holbæk, København, Lolland, Næstved, Ringsted, Slagelse og Region Sjælland

Kommuner felt C (Stor stigning og lille bestand): Albertslund, Allerød, Egedal, Frederiksberg, Gentofte, Gladsaxe, Hvidovre, Hørsholm, Lejre, Odsherred, Roskilde, Rudersdal, Rødovre, Solrød, Sorø, Tårnby/Dragør, Tårnby, Vallensbæk/Ishøj og Region Hovedstaden

Kommuner felt D (Stor stigning og stor bestand): Ballerup, Bornholm, Brøndby, Faxe, Frederikssund, Halsnæs, Høje-Taastrup, Kalundborg, Køge, Stevns, Ishøj og Vordingborg

Ikke-vestlige indvandrere og efterkommere på offentlig forsørgelse opgjort på ydelser

I Høje-Taastrup Kommune er det særligt følgende grupper blandt ikke-vestlige indvandrere og efterkommere på offentlig forsørgelse der er steget i antal:

- Ikke-vestlige indvandrere på a-dagpenge
- Ikke-vestlige indvandrere og efterkommere på kontant- og starthjælp match 3
- Ikke-vestlige efterkommere på kontant- og starthjælp match 2
- Ikke-vestlige indvandrere og efterkommere på førtidspension

Tabel 6: Udvikling i antallet af ikke-vestlige indvandrere og efterkommere på offentlig forsørgelse i Høje-Taastrup Kommune og Østdanmark, opgjort på fuldtidspersoner, jan. 2010 – jan. 2011

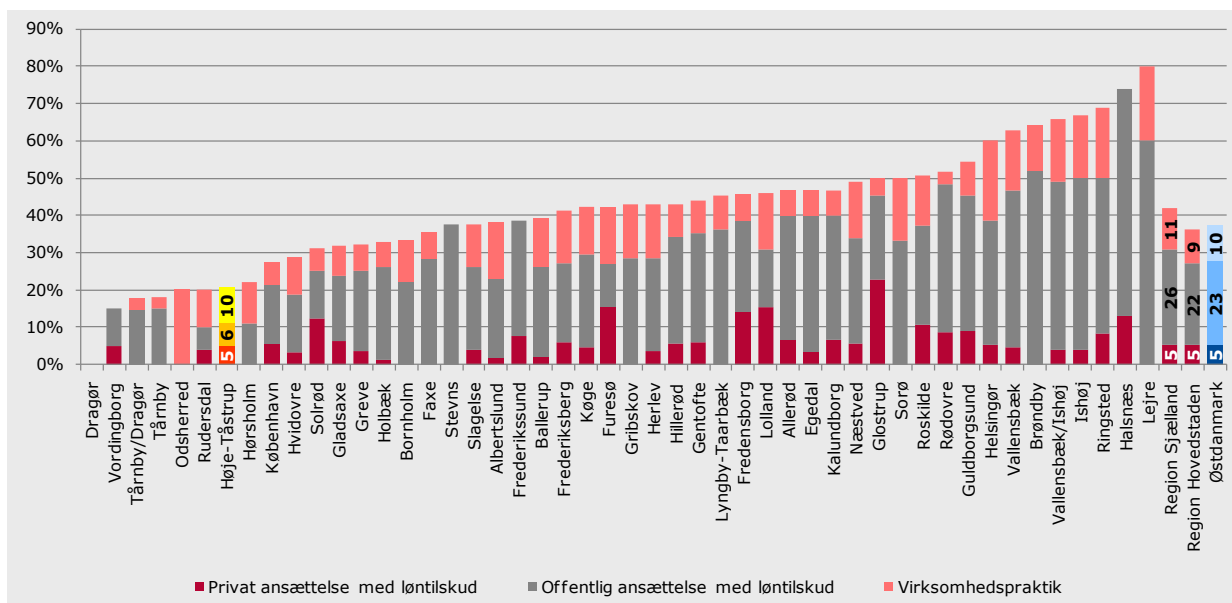
	Høje-Taastrup						Østdanmark				
	Ikke-vestlige indvandrere			Ikke-vestlige efterkommere			Ikke-vestlige indvandrere		Ikke-vestlige efterkommere		
	Jan 2011	Ændring jan. 10 - jan. 11	Andel af befolkningen jan. 11	Jan. 2011	Ændring jan. 10 - jan. 11	Andel af befolkningen jan. 11	Ændring jan. 10 - jan. 11	Andel af befolkningen jan. 11	Ændring jan. 10 - jan. 11	Andel af befolkningen jan. 11	
A-dagpenge	468	13,3%	10,0%	84	-4,5%	6,1%	7,3%	5,7%	19,9%	3,9%	
Kon- tan- t- og star- thj- ælp	Matchkategori i alt	398	3,9%	8,5%	61	52,5%	4,4%	-1,5%	9,9%	17,7%	5,6%
	Match 1: Jobklar	115	-26,8%	2,5%	30	0,0%	2,2%	-13,0%	2,8%	5,9%	2,8%
	Match 2: Indsatsklar	124	-21,5%	2,6%	18	125,0%	1,3%	1,6%	4,7%	16,8%	1,9%
	Match 3: Midlertidig passiv	159	165,0%	3,4%	12	500,0%	0,9%	11,7%	2,4%	116,0%	0,8%
	Øvrige indsatsklar/ midlertidig passiv	0	-100,0%	0,0%	0	0,0%	0,0%	-47,5%	0,1%	-61,9%	0,0%
Introduktionsydelse	14	-6,7%	0,3%	0	0,0%	0,0%	20,9%	0,7%	-9,1%	0,0%	
Revalidering	5	-37,5%	0,1%	2	100,0%	0,1%	-15,4%	0,2%	16,4%	0,2%	
Forrevalidering	0	0,0%	0,0%	0	0,0%	0,0%	-13,2%	0,0%	14,8%	0,1%	
Sygedagpenge	144	-18,6%	3,1%	25	-19,4%	1,8%	-7,0%	2,5%	-4,4%	1,5%	
Ledighedsydelse	17	142,9%	0,4%	0	0,0%	0,0%	7,6%	0,3%	-10,0%	0,1%	
Fleksjob	14	-6,7%	0,3%	2	0,0%	0,1%	3,3%	0,5%	20,7%	0,1%	
Førtidspension	528	4,1%	11,3%	25	13,6%	1,8%	6,8%	9,4%	16,4%	1,6%	
Ydelsesgrupper i alt	1.589	4,1%	33,9%	199	8,2%	14,3%	2,7%	29,4%	14,9%	13,0%	

Kilde: Jobindsats.dk (Alle ydelser under ét og kontant- og starthjælp, antal fuldtidspersoner)

7.2 Indsatsen

Den virksomhedsrettede indsats overfor de ledige ikke-vestlige indvandrere og efterkommere i Høje-Taastrup Kommune udgør den virksomhedsrettede aktivering blandt **a-dagpengemodtagere med ikke-vestlig baggrund** 21 pct. af alle aktiveringsforløb. Dette er under gennemsnittet for Østdanmark (37 pct.). Virksomhedspraktik udgør hovedparten af de virksomhedsrettede tilbud i Høje-Taastrup Kommune, mens offentligt løntilskud udgør hovedparten i Østdanmark.

Figur 19: Andel virksomhedsrettet aktivering af alle aktiveringsforløb for ikke-vestlige indvandrere og efterkommere a-dagpenge i Østdanmark opgjort på kommuner og jobcentre, ultimo jan. 2011

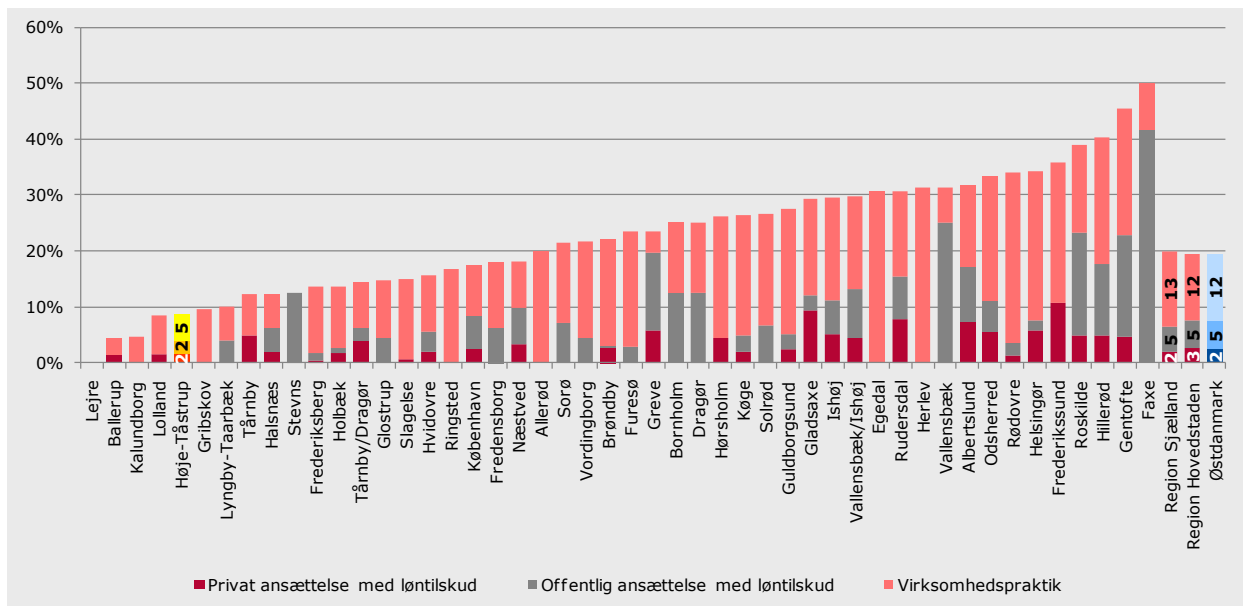


Kilde: Jobindsats.dk (A-dagpenge, antal forløb ultimo perioden)

Note: Nærværende kommune er markeret med gul og gennemsnittet for Østdanmark er markeret med blå.

I Høje-Taastrup Kommune udgør den virksomhedsrettede aktivering blandt **kontant- og starthjælpsmodtagere med ikke-vestlig baggrund** 9 pct. af alle aktiveringsforløb, hvilket er under gennemsnittet for Østdanmark (19 pct.). Her udgør virksomhedspraktik hovedparten af de virksomhedsrettede tilbud, og det gælder både Høje-Taastrup Kommune og Østdanmark.

Figur 20: Andel virksomhedsrettet aktivering af alle aktiveringsforløb for jobklare ikke-vestlige indvandrere og efterkommere på kontant- og starthjælp i Østdanmark opgjort på kommuner og jobcentre, ultimo dec. 2010



Kilde: Jobindsats.dk (Kontant- og starthjælp, antal forløb ultimo perioden)

Note: Nærværende kommune er markeret med gul og gennemsnittet for Østdanmark er markeret med blå.



Beskæftigelsesrådet
Beskæftigelsesregion
Hovedstaden & Sjælland

RAMBOLL

MANAGEMENT
& SOCIETY