



Beskæftigelsesrådet  
Beskæftigelsesregion  
Hovedstaden & Sjælland

**Marts 2011**

**Situationen på arbejdsmarkedet og de  
beskæftigelsespolitiske udfordringer i**

**Hillerød Kommune**

**2010 - 2012**



# 1. INTRODUKTION

Dette notat sammenfatter udviklingen på arbejdsmarkedet i Hillerød Kommune. Formålet med notatet er at understøtte den lokale tilrettelæggelse af beskæftigelsesindsatsen i 2012 og at være input til beskæftigelsesplanen for 2012.

Notatet indeholder følgende kapitler:

- *Kapitel 2:* Sammenfatning af de væsentligste **hovedudfordringer** på arbejdsmarkedet i Hillerød Kommune
- *Kapitel 3:* Den **aktuelle situation** på arbejdsmarkedet i Hillerød Kommune.
- *Kapitel 4:* **Arbejdskraftreserven** i kommunen (ministermål 1)
- *Kapitel 5:* **Personer på permanent offentlig forsørgelse** i kommunen (ministermål 2)
- *Kapitel 6:* **Unge på offentlig forsørgelse** i kommunen (ministermål 3)
- *Kapitel 7:* **Indvandrere og efterkommere** fra ikke-vestlige lande på offentlig forsørgelse (ministermål 4)

## 2. SAMMENFATNING

### Hovedudfordringer for Hillerød Kommune

#### **Stor stigning i bruttoledigheden – men mindre andel end i Østdanmark**

- I Hillerød Kommune har der været en stigning på 2,3 pct. i antallet af personer på offentlig forsørgelse mod en stigning på 0,9 i Østdanmark. Især antallet af a-dagpenge- og kontant- og starthjælpsmodtagere match 1 og 3 er steget.
- I alt 14 pct. af befolkningen i den erhvervsaktive alder er på offentlig forsørgelse, hvilket er under gennemsnittet i Østdanmark (16,9 pct.).
- Stigningen i antallet af jobklare ledige har medvirket til, at bruttoledigheden er steget markant i Hillerød Kommune (22,6 pct. mod 10,4 pct. i Østdanmark)
- Bruttoledigheden i Hillerød Kommune udgør 3,8 pct. af befolkningen i den erhvervsaktive mod 4,6 pct. i Østdanmark.

#### **Flere er blevet langtidsledige**

- Antallet af langtidsledige, dvs. personer der har været ledige i mindst 40 sammenhængende uger, er steget. Langtidsledigheden udgør 23 pct. af de bruttoledige i Hillerød Kommune, hvilke ca. svarer til gennemsnittet i Østdanmark (22 pct.).

#### **Stigning i arbejdskraftreserven – men mindre andel af befolkningen end i Østdanmark**

- Arbejdskraftreserven er steget med 19,5 pct. i Hillerød Kommune mod 6,5 pct. i Østdanmark. I alt 2,8 pct. af befolkningen i Hillerød Kommune indgår i arbejdskraftreserven, hvilket er mindre end gennemsnittet i Østdanmark (3,4 pct.).

#### **Fald i antallet på permanent forsørgelse – men stigning for særlige målgrupper**

- Antallet på permanent forsørgelse er faldet med -0,2 pct. i Hillerød Kommune (mod et fald på -0,5 i Østdanmark). Det skyldes et fald i antallet på førtidspension blandt personer med dansk oprindelse, hvorimod personer med dansk oprindelse på ledighedsydelse og ikke-vestlige indvandrere på ledighedsydelse og førtidspension er steget.
- I alt 6,1 pct. af befolkningen i Hillerød Kommune er på permanent forsørgelse (mod 7,2 pct. i Østdanmark).

#### **Stor stigning i antallet af unge på offentlig forsørgelse**

- Hillerød Kommune har haft en stigning på 15,6 pct. i antallet af unge på offentlig forsørgelse (mod en stigning på 3,6 pct. i Østdanmark). Især antallet af unge på a-dagpenge, kontant- og starthjælp match 3 og førtidspension er steget.
- Andelen af unge på offentlig forsørgelse er lidt større end gennemsnittet i Østdanmark (10,9 pct. mod 10 pct.).
- I alt 62 pct. af alle unge ledige i Hillerød Kommune har ikke en erhvervskompetencegivende uddannelse mod 63 pct. i Østdanmark (januar 2009).

#### **Stor andel af indvandrere og efterkommere på offentlig forsørgelse**

- Hillerød Kommune har haft en stigning på 1,2 pct. i antallet af ikke-vestlige indvandrere og efterkommere på offentlig forsørgelse (mod 3,6 pct. i Østdanmark). Stigningen ses især for indvandrere på a-dagpenge, kontant- og starthjælp match 3 og førtidspension.
- 28,8 pct. af samtlige ikke-vestlige indvandrere og efterkommere Hillerød Kommune er på offentlig forsørgelse (mod 26,5 pct. i Østdanmark).

Note: Opgørelserne er fra januar 2011 (og udvikling jan 2010-jan 2011), hvor andet ikke er noteret

### 3. SITUATIONEN PÅ ARBEJDSMARKEDET

Den finansielle og økonomiske krise har medført en stigning i antallet af personer på offentlig forsørgelse. Stigningen er dog aftaget i løbet af 2010. For hele Østdanmark har der været tale om en stigning på 0,9 pct. fra januar 2010 til januar 2011, og i Hillerød Kommune har der været en stigning på 2,3 pct.

I Hillerød Kommune modtager 14,0 pct. af befolkningen i den erhvervsaktive alder offentlig forsørgelse, hvilket er en lavere andel end gennemsnittet i Østdanmark (16,9 pct.)<sup>1</sup>.

**Tabel 1: Personer på offentlig forsørgelse i Hillerød Kommune og Østdanmark, jan. 2010 – jan. 2011**

	Hillerød				Østdanmark	
	Januar 2010	Januar 2011	Ændring jan. 10- jan. 11	Andel af befolkningen jan. 11	Ændring jan. 10- jan. 11	Andel af befolkningen jan. 11
A-dagpenge	762	853	11,9%	2,8%	5,6%	3,5%
Kontant- og start- hjælp	Matchkategori i alt	827	853	3,1%	2,8%	4,2%
	Match 1: Jobklar	341	377	10,6%	1,2%	-8,9%
	Match 2: Indsatsklar	428	289	-32,5%	0,9%	2,0%
	Match 3: Midlertidig passiv	50	182	264,0%	0,6%	56,0%
	Øvrige indsatsklar / midlertidig passiv	9	5	-44,4%	0,0%	-61,3%
Introduktionsydelse	16	21	31,3%	0,1%	24,8%	0,1%
Revalidering	69	79	14,5%	0,3%	-11,7%	0,3%
Forrevalidering	4	1	-75,0%	0,0%	4,1%	0,0%
Sygedagpenge	656	627	-4,4%	2,0%	-5,5%	2,2%
Ledighedsydelse	107	114	6,5%	0,4%	4,2%	0,3%
Fleksjob	286	288	0,7%	0,9%	0,5%	1,0%
Førtidspension	1.498	1.488	-0,7%	4,8%	-0,9%	5,8%
<b>I alt</b>	<b>4.224</b>	<b>4.323</b>	<b>2,3%</b>	<b>14,0%</b>	<b>0,9%</b>	<b>16,9%</b>

Kilde: Jobindsats.dk (Alle ydelser under ét, antal fuldtidspersoner)

Stigningen i antallet af personer på offentlig forsørgelse skyldes især en stigning i antallet af a-dagpenge- og kontant- og starthjælpsmodtagere match 1 og 3<sup>2</sup>.

Det største fald i Hillerød Kommune ses blandt kontant- og starthjælpsmodtagere match 2 og sygedagpengemodtagere.

<sup>1</sup> Befolkningen i den erhvervsaktive alder defineres som 16-66-årige. Når begrebet befolkning eller befolkningsgruppe benyttes i nærværende rapport refereres der til befolkningen i den erhvervsaktive alder, med mindre andet er angivet.

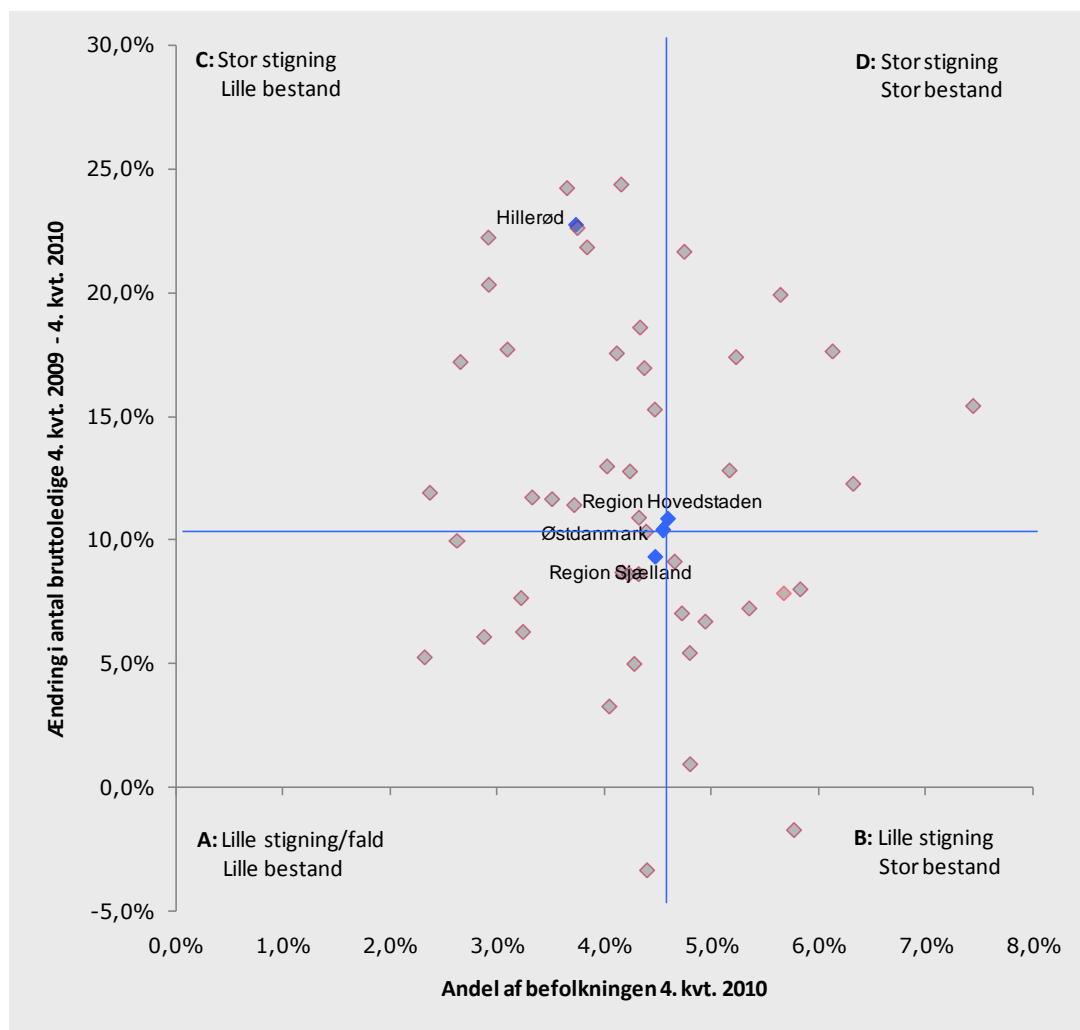
<sup>2</sup> Stigningen i matchgruppe 3 kan skyldes ændret match i forbindelse med implementering af den nye matchmodel.

### 3.1 Bruttoledighed

Bruttoledigheden, der omfatter såvel ledige som aktiverede, var i 4. kv. 2010 i Hillerød Kommune på 1.155 personer svarende til 3,8 pct. af befolkningen. Det er under niveauet for Østdanmark (4,6 pct.).

I Hillerød Kommune har der været en stigning på 22,6 pct. fra 4. kv. 2009 til 4. kv. 2010. Til sammenligning var den gennemsnitlige stigning i Østdanmark 10,4 pct. i samme periode.

**Figur 1: Udviklingen i bruttoledigheden og bruttoledighedens andel af den erhvervsaktive befolkning i Østdanmark opgjort på kommuner og jobcentre, 4. kv. 2009 – 4. kv. 2010**



Kilde: Statistikbanken, Jobindsats.dk og egne beregninger

Note: De blå linjer angiver gennemsnittet for Østdanmark.

**Kommuner i felt A (Lille stigning og lille bestand):** Fredensborg, Gentofte, Guldborgsund, Helsingør, Herlev, Holbæk, Hørsholm, Roskilde, Sorø, Tårnby/Dragør, Dragør, Vordingborg.

**Kommuner i felt B (Lille stigning og stor bestand):** Albertslund, Bornholm, Faxe, Glostrup, Høje-Taastrup, København, Køge, Næstved, Tårnby.

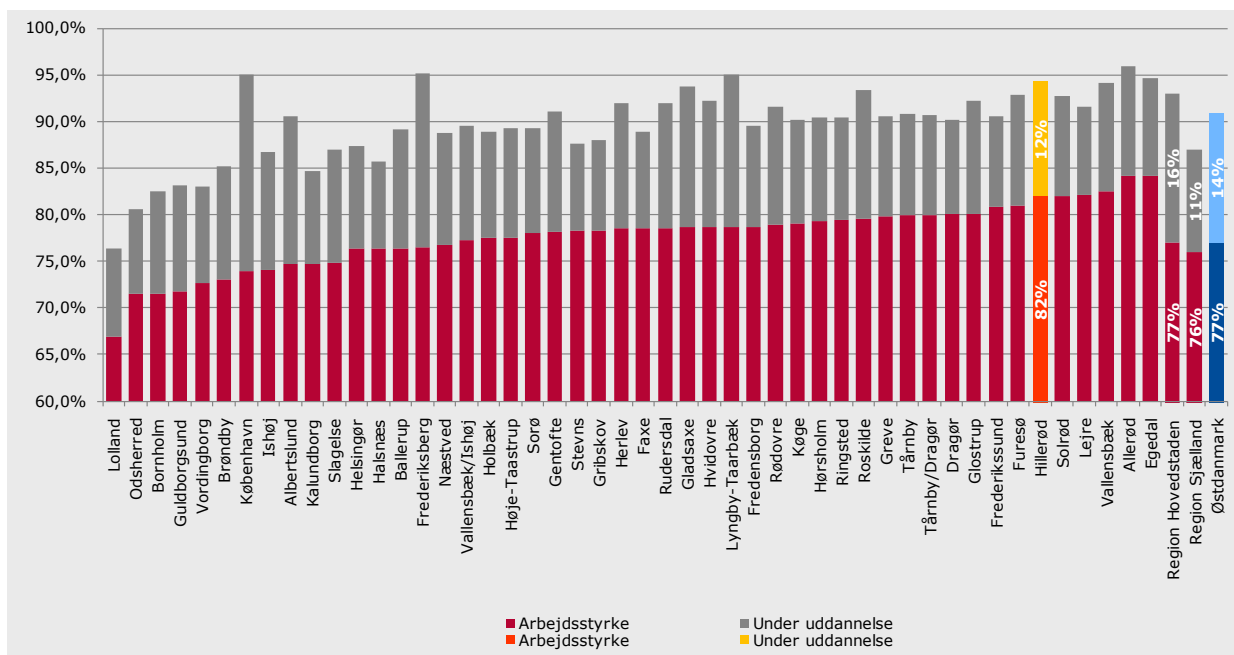
**Kommuner felt C (Stor stigning og lille bestand):** Allerød, Ballerup, Egedal, Frederiksberg, Frederikssund, Furesø, Gladsaxe, Greve, Gribskov, Hillerød, Hvidovre, Kalundborg, Lejre, Lyngby-Taarbæk, Ringsted, Rudersdal, Rødovre, Solrød, Stevn, Vallensbæk.

**Kommuner felt D (Stor stigning og stor bestand):** Brøndby, Halsnæs, Ishøj, Lolland, Odsherred, Slagelse, Vallensbæk/Ishøj.

### 3.2 Arbejdsstyrke og personer under uddannelse

Der er betydelig forskel på kommunerne i Østdanmark i forhold til, hvor stor en andel af befolkningen der indgår i arbejdsstyrken eller er under uddannelse. I Hillerød Kommune er i alt 94 pct. af befolkningen i den erhvervsaktive alder enten i arbejdsstyrken (82 pct.) eller under uddannelse (12 pct.), hvilket er en af de højeste andele i Østdanmark.

**Figur 2: Arbejdsstyrken og personer under uddannelse som andel af befolkning i den erhvervsaktive alder i Østdanmark opgjort på kommuner og jobcentre, 2009**



Kilde: Statistikbanken og egne beregninger

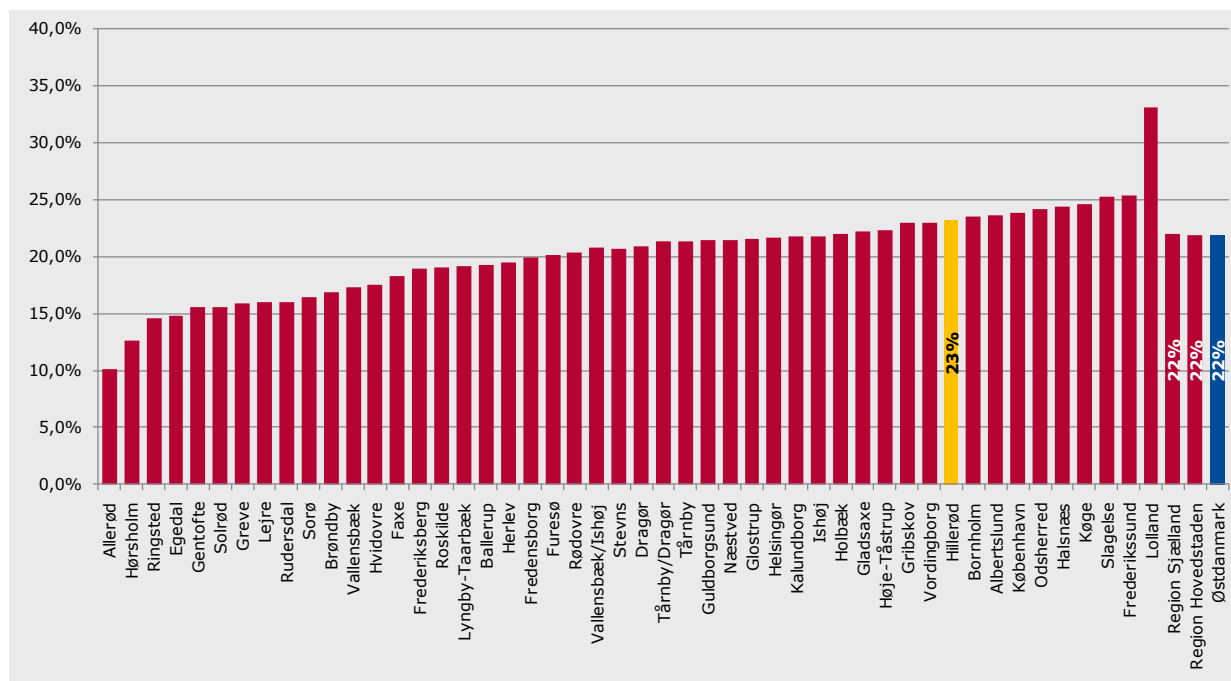
Note: Under uddannelse er opgjort på antal elever i fuldtidsuddannelse undtaget voksenuddannelser. Bemærk at skalaen på y-aksen starter ved 60 pct.

Nærværende kommune er markeret med gul og gennemsnittet for Østdanmark er markeret med blå.

### 3.3 Langtidsledighed

Andelen af bruttoledige som er langtidsledige, dvs. personer der har været ledige i mindst 40 sammenhængende uger, udgør 23 pct. af alle bruttoledige i Hillerød Kommune, hvilket er lidt over niveauet for Østdanmark (22 pct.).

**Figur 3: Andel langtidsledige af bruttoledige i Østdanmark opgjort på kommuner, 3. kv. 2010**



Kilde: DREAM, Statistikbanken og egne udregninger

Note: Tal for bruttoledighed er opgjort for fuldtidspersoner i 3. kv. 2010. Tal for langtidsledighed er opgjort for fuldtidspersoner september 2010.

Nærværende kommune er markeret med gul og gennemsnittet for Østdanmark er markeret med blå.

### 3.4 Prognose for udviklingen på det lokale arbejdsmarked

For Østdanmark forventes ledigheden at være svagt faldende frem til 2012. For Hillerød Kommune forventes en tilsvarende udvikling, idet ledigheden forventes at falde frem mod 2012. Kommunens andel af alle bruttoledige i Østdanmark forventes at være uændret i 2012.

**Tabel 2: Prognose for udviklingen i bruttoledigheden i Hillerød Kommune og Østdanmark, opgjort på fuldtidspersoner, 1. kv. 2011 – 4. kv. 2012**

	1. kv. 2011	2. kv. 2011	3. kv. 2011	4. kv. 2011	1. kv. 2012	2. kv. 2012	3. kv. 2012	4. kv. 2012
Hillerød	1.256	1.168	1.053	1.089	1.200	1.113	1.004	1.027
Andel ift. Østdanmark	1,5%	1,5%	1,5%	1,5%	1,6%	1,5%	1,5%	1,5%
Østdanmark	81.770	76.179	68.388	71.256	77.260	72.136	65.308	67.684

Kilde: BRHS, Finansministeriet og Rambøll Management Consulting

## 4. MINISTERMÅL 1: BEGRÆNSNING AF ARBEJDSKRAFTRESERVEN

### 4.1 Udviklingstendenser

#### Arbejdskraftreserven er steget i hele Østdanmark

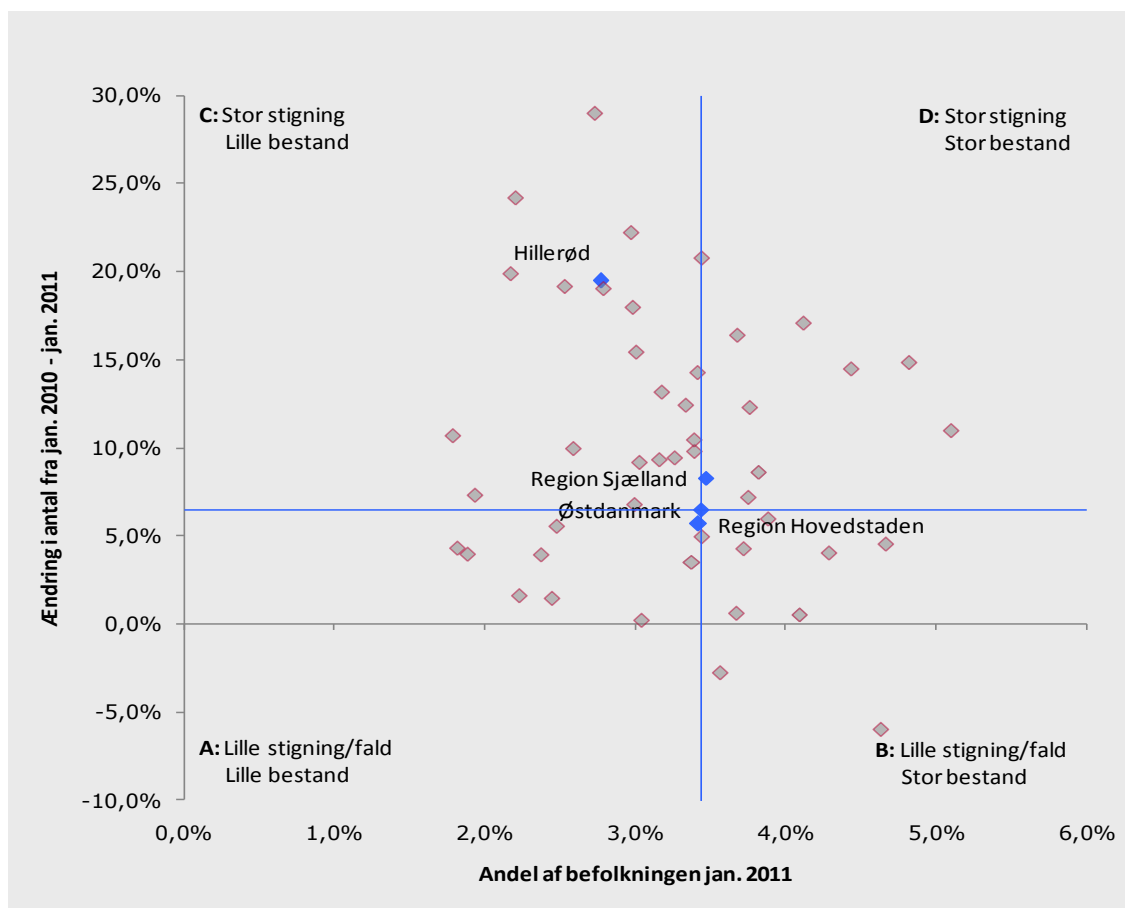
Som for de fleste kommuner i Østdanmark er arbejdskraftreserven steget i Hillerød Kommune fra januar 2010 til januar 2011. I Hillerød Kommune har der været en stigning på 19,5 pct., mens der for hele Østdanmark har været en stigning på 6,5 pct. Der er i alt 853 personer i arbejdskraftreserven i Hillerød Kommune i januar 2011.

I Hillerød Kommune udgjorde arbejdskraftreserven 2,8 pct. af befolkningen i december 2010, mens arbejdskraftreservens andel af befolkningen i Østdanmark var 3,4 pct.

Hillerød Kommune har således haft en større stigning i arbejdskraftreserven end de fleste andre kommuner i Østdanmark. Arbejdskraftreserven udgør dog en mindre andel af befolkningen end i Østdanmark.

Udviklingen i arbejdskraftreserven i Østdanmark er illustreret i figur 4, hvor kommunerne er placeret ift. arbejdskraftreservens andel af befolkningen, samt stigningsprocenten i perioden januar 2010 til januar 2011.

**Figur 4: Udviklingen i arbejdskraftreserven og arbejdskraftreservens andel af befolkningen i Østdanmark, opgjort på kommuner og jobcentre, jan. 2010 – jan. 2011**



Kilde: DREAM

Note: De blå linjer angiver gennemsnittet for Østdanmark.

**Kommuner i felt A (Lille stigning/fald og lille bestand):** Fredensborg, Furesø, Gentofte, Helsingør, Holbæk, Hørsholm, Roskilde, Dragør.

**Kommuner i felt B (Lille stigning/fald og stor bestand):** Albertslund, Bornholm, Herlev, Høje-Taastrup, København, Køge, Næstved, Vordingborg.

**Kommuner felt C (Stor stigning og lille bestand):** Allerød, Ballerup, Egedal, Frederiksberg, Frederikssund, Gladsaxe, Greve, Guldborgsund, Hillerød, Hvidovre, Lejre, Lyngby-Taarbæk, Ringsted, Rudersdal, Rødovre, Solrød, Sorø, Tårnby/Dragør, Vallensbæk.

**Kommuner i felt D (Stor stigning og stor bestand):** Brøndby, Faxe, Glostrup, Halsnæs, Ishøj, Lolland, Odsherred, Slagelse, Stevn, Tårnby, Vallensbæk-Ishøj.

Udviklingen i arbejdskraftreserven i Hillerød Kommune fra januar 2010 til januar 2011 er kendetegnet ved:

- Større stigning i antallet af kvinder end mænd
- Stigning blandt alle befolkningsgrupper med undtagelse ikke-vestlige efterkommere
- Størst stigning blandt unge under 30 år

**Tabel 3: Udviklingen i arbejdskraftreserven i Hillerød Kommune og Østdanmark, opgjort på køn, herkomst og alder, jan. 2010 – jan. 2011**

		Hillerød			Østdanmark
		Januar 2010	Januar 2011	Ændring jan. 10 - jan 11	Ændring jan. 10 - jan. 11
Køn	Kvinder	300	372	24,0%	9,9%
	Mænd	414	481	16,2%	3,8%
Herkomst	Dansk oprindelse	564	666	18,1%	6,6%
	Ikke-vestlige Indvandrere	115	136	18,3%	3,9%
	Ikke-vestlige efterkommere	10	9	-10,0%	20,6%
	Vestlige indvandrere og efterkommere	23	42	82,6%	7,6%
Alder	Under 25 år	98	126	28,6%	0,9%
	25-29 år	75	100	33,3%	-0,8%
	30-39 år	181	207	14,4%	3,1%
	40-49 år	185	206	11,4%	8,0%
	50 år eller mere	175	214	22,3%	15,2%
I alt		714	853	19,5%	6,5%

Kilde: Jobindsats.dk

## 4.2 Til- og afgang fra arbejdskraftreserven

Stigningen i arbejdskraftreserven har ligget over stigningen i den generelle bruttoledighed i det seneste år, men fra december 2009 har stigningstaksten i arbejdskraftreserven været lavere end den generelle ledighedsstigning.

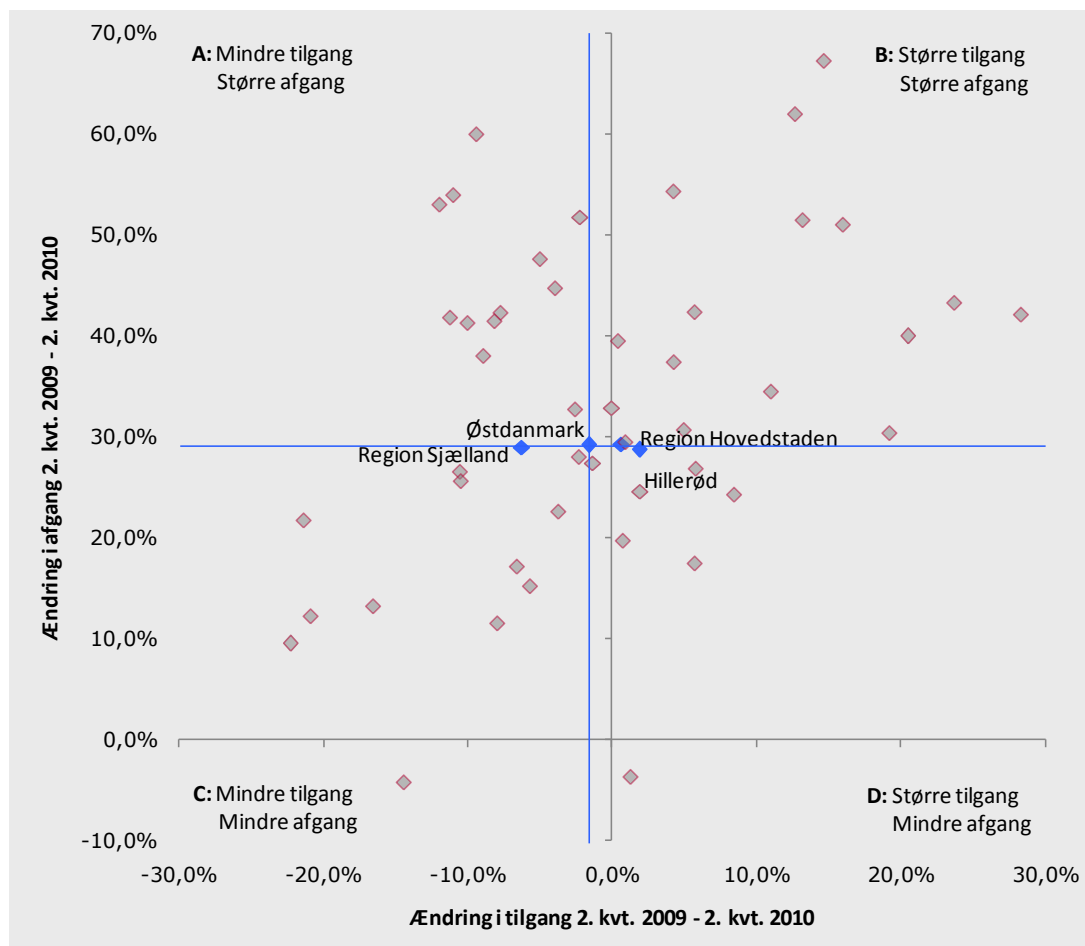
Generelt er tilgangen i Østdanmark uændret, mens flere forlader arbejdskraftreserven. Tendensen er, at kommuner der har en større tilgang også har en større afgang - altså samlet set en større omsætning i arbejdskraftreserven.

Udviklingen i til- og afgang fra arbejdskraftreserven i perioden 2. kv. 2009 til 2. kv. 2010 i Hillerød Kommune viser, at tilgangen (opgjort på påbegyndte forløb), er steget med 1,9 pct., hvilket er modsat udviklingen i Østdanmark (-1,6 pct.). Afgangen fra arbejdskraftreserven i Hillerød Kommune (opgjort på

afsluttede forløb), viser en stigning på 28,7 pct., hvilket er på niveau med udviklingen i Østdanmark (29,2 pct.).

Hillerød Kommune har således haft en stigning i tilgangen og stigningen i afgang er på niveau med den gennemsnitlige udvikling i Østdanmark.

**Figur 5: Udviklingen i til- og afgang i arbejdskraftreserven i Østdanmark opgjort på kommuner, 2. Kvt. 2009 – 2. Kvt. 2010**



Kilde: DREAM (tallene er opgjort via DREAM, da data om til- og afgang ikke er tilgængelig i jobindsats.dk)

Note: De blå linjer angiver gennemsnittet for Østdanmark.

**Kommuner felt A (Mindre tilgang og større afgang):** Faxe, Halsnæs, Gentofte, Glostrup, Holbæk, Høje-Taastrup, Hørsholm, Lolland, Lyngby-Taarbæk, Odsherred, Ringsted, Roskilde,

**Kommuner felt B (Større tilgang og større afgang):** Allerød, Brøndby, Egedal, Frederiksberg, Furesø, Gladsaxe, Greve, Gribskov, Hvidovre, Ishøj, Kalundborg, Lejre, Rudersdal, Stevns, Vallensbæk, Vallensbæk/Ishøj

**Kommuner felt C (Mindre tilgang og mindre afgang):** Ballerup, Bornholm, Dragør, Fredensborg, Frederikssund, Guldborgsund, Køge, Næstved, Solrød, Tårnby, Tårnby/Dragør, Vordingborg

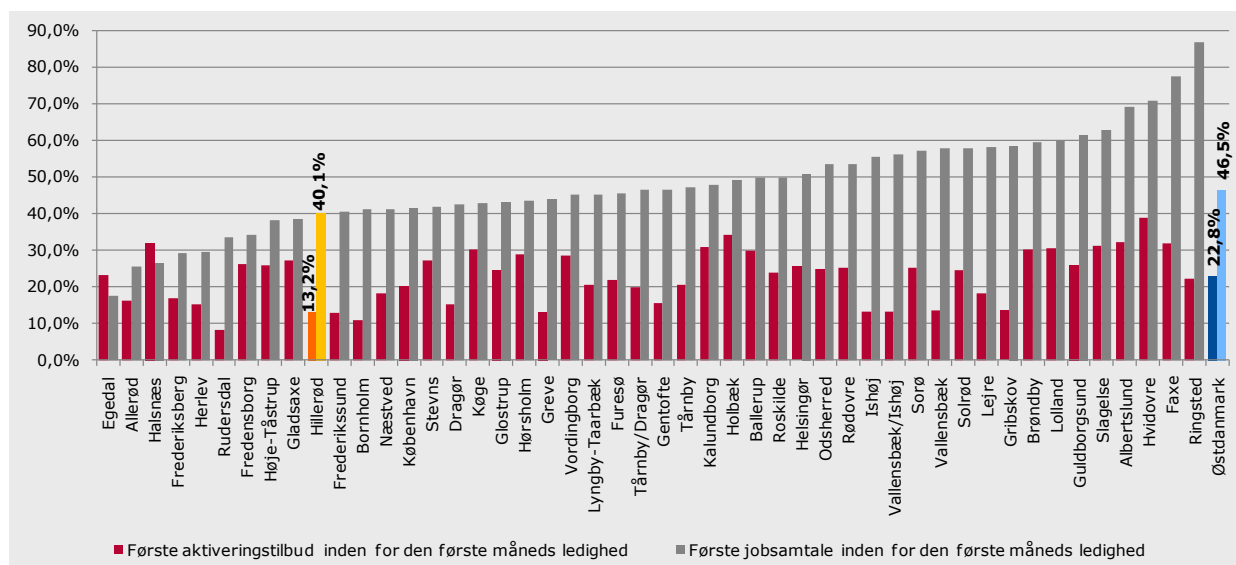
**Kommuner felt D (Større tilgang og mindre afgang):** Albertslund, Helsingør, Herlev, Hillerød, København, Rødovre, Slagelse, Sorø.

### 4.3 Indsatsen

#### Første samtale og aktiveringstilbud

I Hillerød Kommune modtager 40,1 pct. af de nyledige deres første jobsamtale inden for den første måneds ledighed, og 13,2 pct. af de nyledige starter i deres første aktiveringstilbud inden for den første måneds ledighed. I Figur 6 er Købehavns Kommune sammenlignet med de øvrige kommuner i Østdanmark ift. hvor stor andel af de nyledige, der modtager hhv. deres første jobsamtale og første aktiveringstilbud inden for den første måneds ledighed.

**Figur 6: Andel nyledige med første jobsamtale og aktiveringstilbud inden for den første måneds ledighed i Østdanmark opgjort på kommuner og jobcentre, 3.kvt. 2010**



Kilde: Jobindsats.dk (Tidlig indsats, tidspunkt for første jobsamtale/aktiveringstilbud for nye ydelsesmodtagere)

Note: Opgørelsen findes ikke for regionerne Hovedstaden og Sjælland på jobindsats.dk.

Nærværende kommune er markeret med gul og gennemsnittet for Østdanmark er markeret med blå.

Hillerød Kommune ligger under niveauet for Østdanmark – både hvad angår andel som modtager jobsamtale og aktivering inden for første måneds ledighed.

#### Jobsamtale og aktiveringstilbud til a-dagpengemodtagere samt kontant- og starthjælpsmodtagere inden for første måned af ledighed

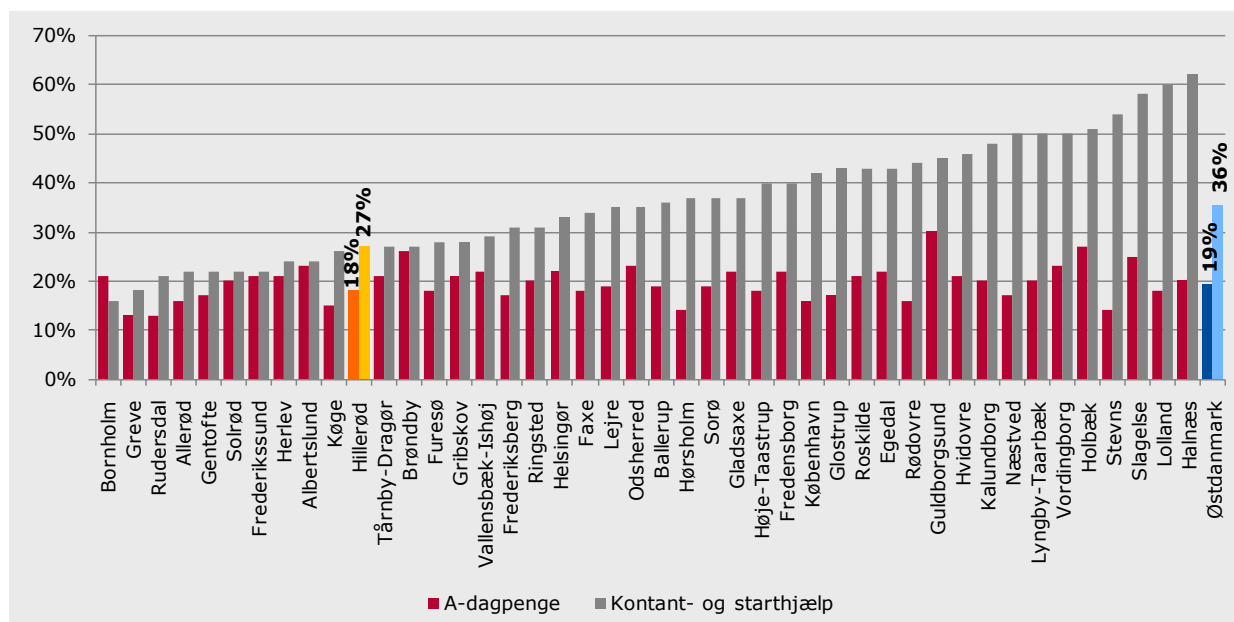
- I Hillerød Kommune modtager 15 pct. af nyledige a-dagpengemodtagere deres første jobsamtale inden for den første måneds ledighed (mod 30,7 pct. for Østdanmark), mens andelen for nyledige kontant- og starthjælpsmodtagere er 79,5 pct. (mod 72,7 pct. for Østdanmark)
- I Hillerød Kommune modtager 5,8 pct. af nyledige a-dagpengemodtagere deres første aktiveringstilbud inden for den første måneds ledighed (mod 6,7 pct. for Østdanmark), mens andelen for nyledige kontant- og starthjælpsmodtagere er 24,9 pct. (mod 49 pct. for Østdanmark).

Kilde: Jobindsats.dk, 3. kv. 2010

## Aktiveringsgrad

I Hillerød Kommune ligger aktiveringsgraden for a-dagpengemodtagere i arbejdskraftreserven i 2. kv. 2010 på 18 pct., mens tallet for kontant- og starthjælpsmodtagere ligger på 27 pct. Aktiveringsgraden ligger under niveaue for Østdanmark for både a-dagpengemodtagere og kontant- og starthjælpsmodtagere.

**Figur 7: Aktiveringsgraden for personer i arbejdskraftreserven i kommuner Østdanmark på a-dagpenge og kontant- og starthjælp, 2. kv. 2010**



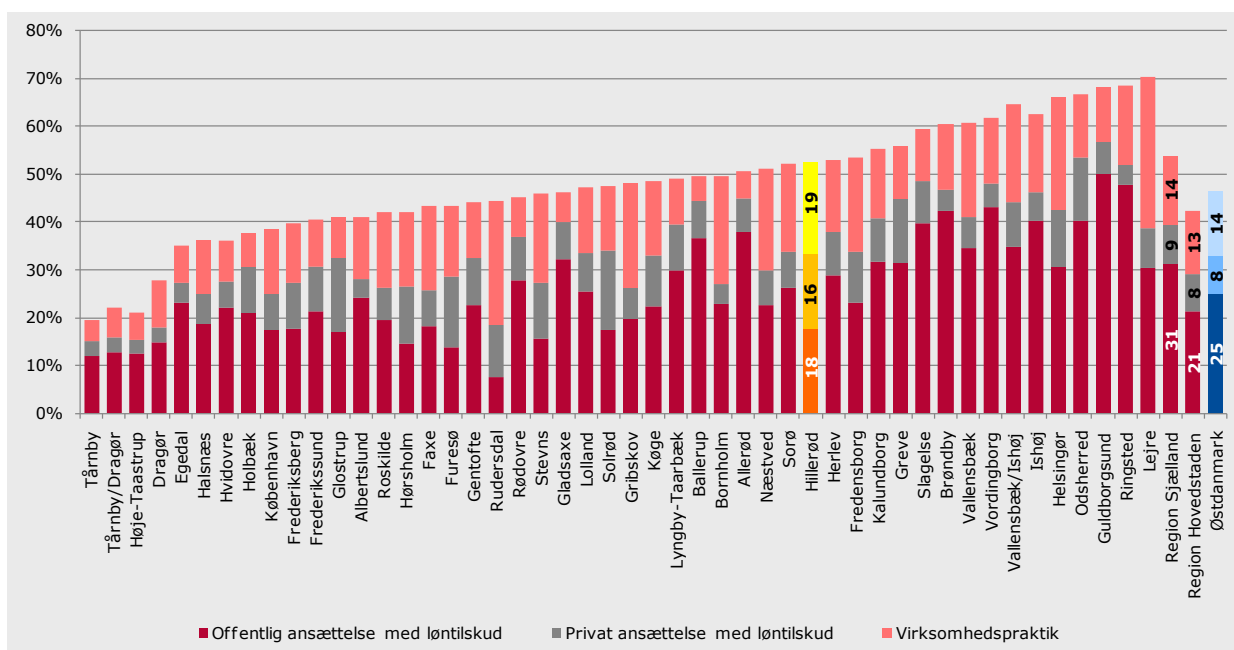
Kilde: DREAM (aktiveringsgraden er opgjort via DREAM, da data ikke er tilgængelig i jobindsats.dk)

Note: Nærværende kommune er markeret med gul og gennemsnittet for Østdanmark er markeret med blå.

## Den virksomhedsrettede indsats i arbejdskraftreserven

I Hillerød Kommune udgør den virksomhedsrettede aktivering blandt **a-dagpengemodtagere i arbejdskraftreserven** 53 pct. af alle aktiveringsforløb, hvilket er over gennemsnittet for Østdanmark (47 pct.). Hovedparten er i virksomhedspraktik i Hillerød Kommune mens hovedparten i Østdanmark er i offentligt løntilskud.

**Figur 8: Andel virksomhedsrettet aktivering af alle aktiveringsforløb for a-dagpengemodtagere i arbejdskraftreserven i Østdanmark, opgjort på kommuner, 2. kv. 2010**

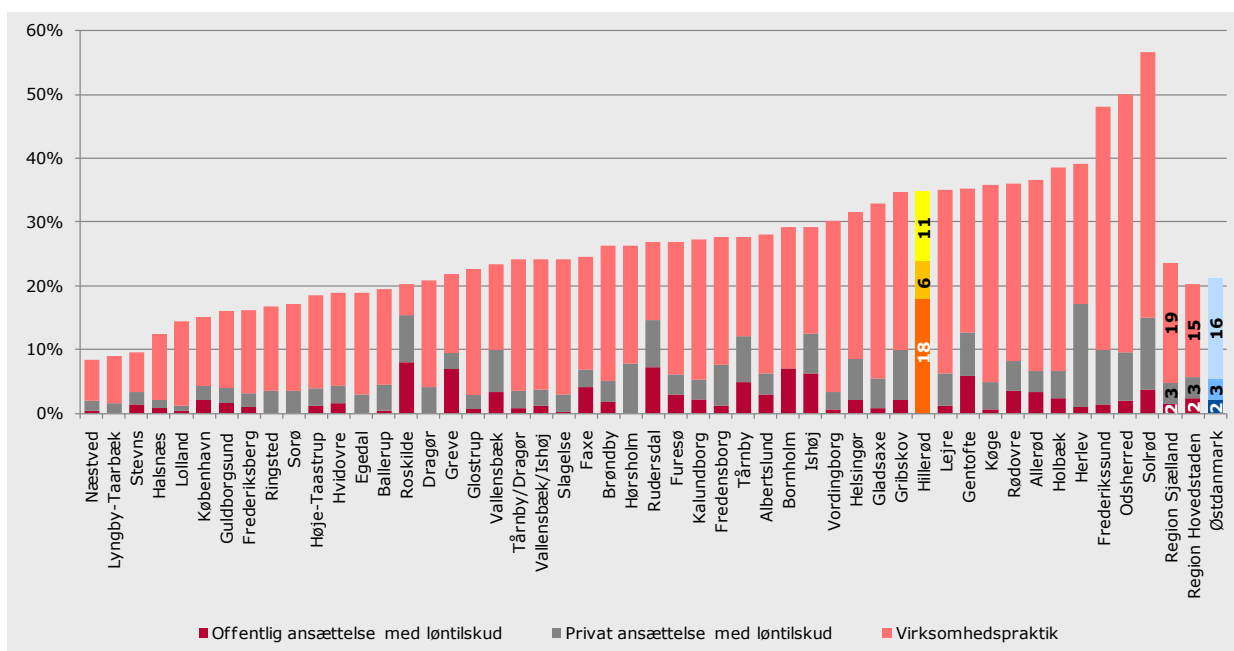


Kilde: DREAM (aktiveringsgraden er opgjort via DREAM, da data ikke er tilgængelig i jobindsats.dk)

Note: Nærværende kommune er markeret med gul og gennemsnittet for Østdanmark er markeret med blå.

I Hillerød Kommune udgør den virksomhedsrettede aktivering blandt **kontant- og starthjælpsmodtagere i arbejdskraftreserven** 35 pct. af alle aktiveringsforløb, hvilket er over gennemsnittet for Østdanmark (21 pct.). Offentligt løntilskud udgør hovedparten af de virksomhedsrettede tilbud i Hillerød Kommune mens virksomhedspraktik udgør hovedparten i Østdanmark.

**Figur 9: Andel virksomhedsrettet aktivering af alle aktiveringsforløb for jobklare kontant- og starthjælpsmodtagere i arbejdskraftreserven i Østdanmark, opgjort på kommuner, 2. kv. 2010**



Kilde: DREAM (aktiveringsgraden er opgjort via DREAM, da data ikke er tilgængelig i jobindsats.dk)

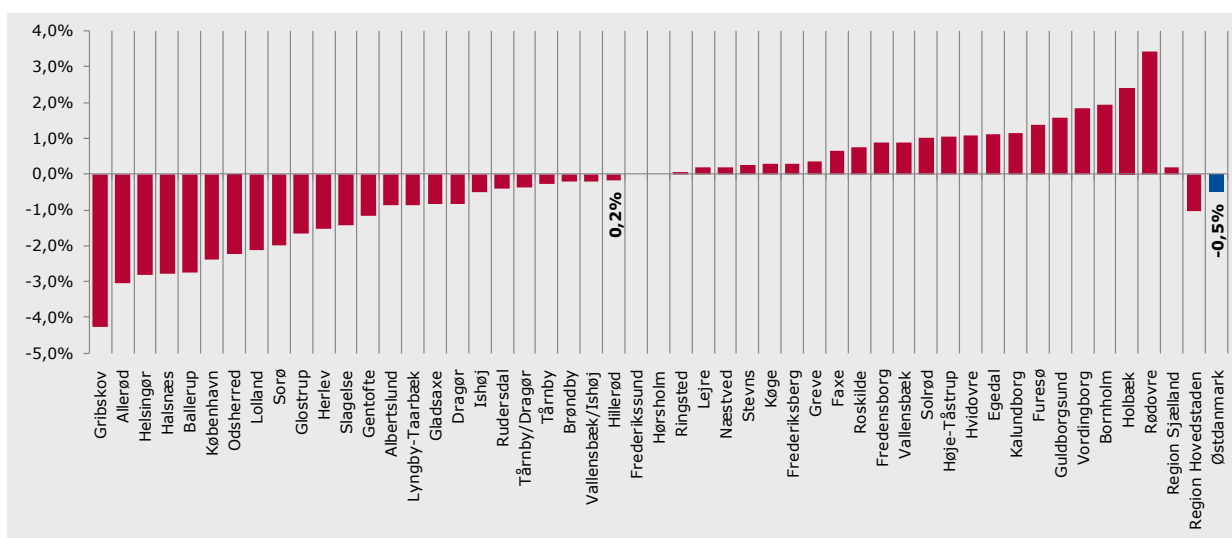
Note: Nærværende kommune er markeret med gul og gennemsnittet for Østdanmark er markeret med blå.

## 5. MINISTERMÅL 2: BEGRÆNSNING AF PERSONER PÅ PERMANENT OFFENTLIG FORSØRGELSE

### 5.1 Udviklingstendenser

I Hillerød Kommune har der været et fald i antallet af personer på permanent forsørgelse på -0,2 pct. Antallet af personer på førtidspension er faldet med -0,7 pct., mens ledighedsydelse og fleksjob er steget med hhv. 6,5 pct. og 0,7 pct.

**Figur 10: Udviklingen i antallet af fuldtidspersoner på permanente ydelser i Østdanmark opgjort på kommuner og jobcentre, jan. 2010 – jan. 2011**



Note: Nærværende kommune er markeret med gul og gennemsnittet for Østdanmark er markeret med blå.

Kilde: Jobindsats.dk (Alle ydelser under ét, antal fuldtidspersoner)

Hillerød Kommune har haft et fald i antallet af personer på permanent forsørgelse, ligesom de fleste øvrige kommuner i Østdanmark. Samtidig er andelen i Hillerød mindre end i Østdanmark, jf. nedenfor.

#### Forskelle i udviklingen i permanent forsørgelse når der ses på herkomst

Det samlede fald i antallet af personer på permanent forsørgelse dækker over markante forskelle, når man ser på herkomst. Således er antallet af personer med dansk oprindelse på permanent forsørgelse faldet, mens antallet af indvandrere og efterkommere fra ikke-vestlige lande er steget.

I Hillerød Kommune er antallet af personer med dansk oprindelse på permanente ydelser faldet med -2,6 pct. fra januar 2010 til januar 2011, mens antallet af ikke-vestlige indvandrere er steget med 15,4 pct. og antallet af efterkommere er uændret. Særligt ikke-vestlige indvandrere på førtidspension er steget.

**Tabel 4: Udvikling i antallet af fuldtidspersoner på permanent offentlig forsørgelse i Hillerød Kommune og i Østdanmark opgjort på herkomst, jan. 2010 – jan. 2011**

		Hillerød Kommune				Østdanmark	
		Januar 2010	Januar 2011	Ændring jan. 10 – jan. 11	Andel af befolkningsgruppen jan. 11	Ændring jan. 10 – jan. 11	Andel af befolkningsgruppen jan. 11
Personer med dansk oprindelse	Ledighedsydelse	97	101	4,1%	0,4%	3,9%	0,3%
	Fleksjob	277	279	0,7%	1,0%	0,4%	1,1%
	Førtidspension	1245	1197	-3,9%	4,4%	-2,2%	5,5%
	I alt	1619	1577	-2,6%	5,7%	-1,5%	6,9%
Indvandrere fra ikke-vestlige lande	Ledighedsydelse	10	13	30,0%	0,6%	7,6%	0,3%
	Fleksjob	8	8	0,0%	0,4%	3,3%	0,5%
	Førtidspension	249	287	15,3%	14,1%	6,8%	10,5%
	I alt	267	308	15,4%	15,2%	6,6%	11,4%
Efterkommere fra ikke-vestlige lande	Ledighedsydelse	0	0	0,0%	0,0%	-10,0%	0,1%
	Fleksjob	1	1	0,0%	0,3%	20,7%	0,2%
	Førtidspension	4	4	0,0%	1,1%	16,4%	2,2%
	I alt	5	5	0,0%	1,3%	15,6%	2,4%
Herkomst i alt	Ledighedsydelse	107	114	6,5%	0,4%	4,2%	0,3%
	Fleksjob	286	288	0,7%	0,9%	0,5%	1,0%
	Førtidspension	1.498	1.488	-0,7%	4,8%	-0,9%	5,9%
	I alt	1891	1890	-0,1%	6,1%	-0,5%	7,2%

Kilde: Jobindsats.dk (Alle ydelser under ét, antal fuldtidspersoner)

Note: Indvandrere og efterkommere fra vestlige lande er udeladt.

I boksen nedenfor beskrives volumenen og sammensætningen af personer på permanent offentlig forsørgelse i Hillerød Kommune.

#### Personer på permanent offentlig forsørgelse i Hillerød Kommune

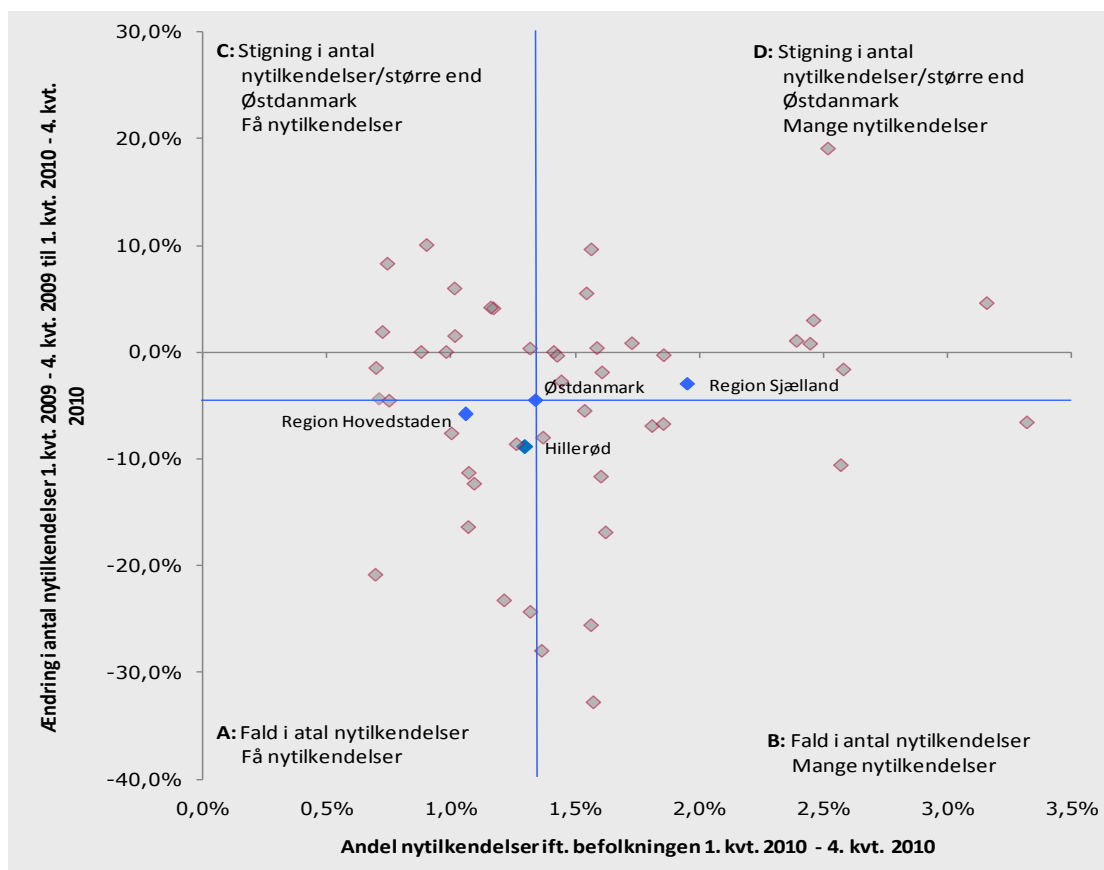
- I Hillerød Kommune er 6,1 pct. af befolkningen i den erhvervsaktive alder på permanent offentlig forsørgelse. Til sammenligning er andelen på permanent offentlig forsørgelse 7,2 pct. i Østdanmark.
- I Hillerød Kommune er 5,7 pct. af alle personer i den erhvervsaktive alder med dansk oprindelse på permanent offentlig forsørgelse (mod 6,9 pct. i Østdanmark)
- I Hillerød Kommune er 15,2 pct. af alle ikke-vestlige indvandrere på permanent offentlig forsørgelse, hvoraf størstedelen er på førtidspension. Blandt ikke-vestlige efterkommere udgør andelen på permanent offentlig forsørgelse 1,3 pct. De tilsvarende andele for Østdanmark er henholdsvis 11,4 pct. og 2,4 pct.

Kilde: Jobindsats.dk og Danmarks Statistik, januar 2011

## 5.2 Tilgang til permanent offentlig forsørgelse

I Hillerød Kommune er der sket et fald i antallet af nytilkendelser til permanent forsørgelse på -8,9 pct. Hillerød Kommune tilkender generelt færre personer permanent offentlig forsørgelse end gennemsnittet i Østdanmark. I 2010 udgør andelen af nytilkendelser på permanente forsørgelsesordninger 1,3 pct. af kommunens befolkning i den erhvervsaktive alder.

**Figur 11: Udviklingen i nytilkendelser af permanente ydelser i forhold til nytilkendelsernes andel af befolkningen i den erhvervsaktive alder i Østdanmark, opgjort på kommuner og jobcentre, 1. kv. 2010 - 4. kv. 2010**



Kilde: Jobindsats.dk (Førtidspension, fleksjob og ledighedsydelse, antal forløb påbegyndt i perioden)  
 Note: De blå linjer angiver gennemsnittet for Østdanmark. Der skal tages forbehold mht. tolkning af ændring i antallet af tilkendelser, da der i mange kommuner er tale om nogle ganske få antal.

**Kommuner felt A (Fald i nytilkendelser og få nytilkendelser):** Frederiksberg, Gladsaxe, Glostrup, Gribskov, Herlev, Hillerød, Rudersdal, Tårnby/Dragør, Dragør, Tårnby

**Kommuner felt B (Fald i nytilkendelser og mange nytilkendelser):** Ballerup, Faxe, Greve, Halsnæs, Hvidovre, Køge, Lolland, Ringsted, Slagelse, Vordingborg

**Kommuner felt C (Stigning i nytilkendelser/større end Østdanmark og få nytilkendelser):** Allerød, Egedal, Frederikssund, Gentofte, Hørsholm, København, Lyngby-Taabæk, Roskilde, Solrød, Vallensbæk, Vallensbæk/Ishøj

**Kommuner felt D (Stigning i nytilkendelser/større end Østdanmark og mange nytilkendelser):** Albertslund, Bornholm, Brøndby, Fredensborg, Guldborgsund, Helsingør, Holbæk, Høje-Taastrup, Ishøj, Kalundborg, Lejre, Næstved, Odsherred, Rødovre, Stevns

## 6. MINISTERMÅL 3: BEGRÆNSNING AF ANTALLET AF UNGE PÅ OFFENTLIG FORSØRGELSE

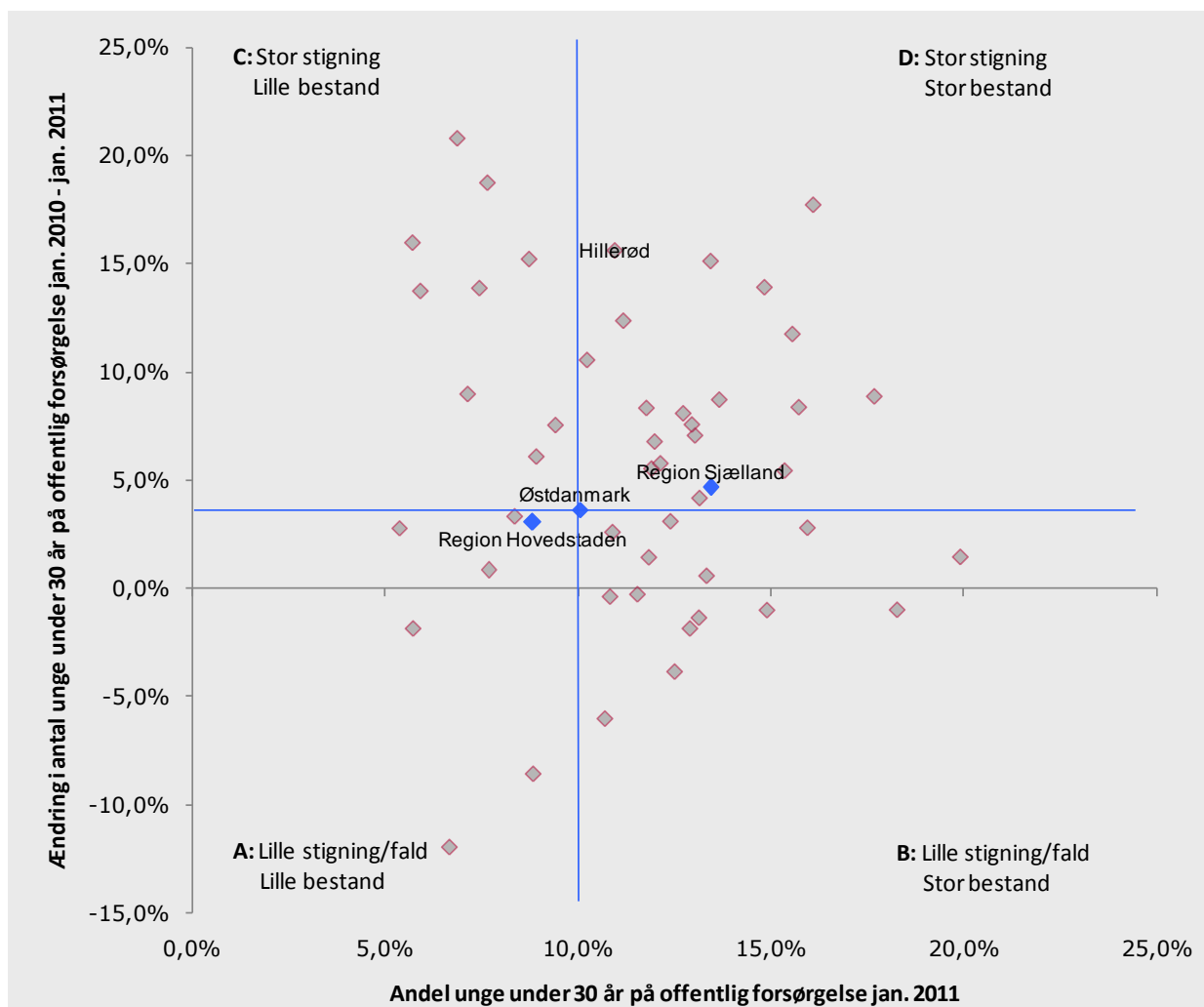
### 6.1 Udviklingstendenser

Antallet af unge under 30 år på offentlig forsørgelse er steget i hovedparten af kommunerne i Østdanmark det seneste år. I Hillerød Kommune har der været en stigning på 15,6 pct. fra januar 2010 til januar 2011. Det er mere end den gennemsnitlige stigning i Østdanmark på 3,6 pct.

I januar 2011 var 733 unge i Hillerød Kommune på offentlig forsørgelse, hvilket svarer til 10,9 pct. af alle unge under 30 år i kommunen. Andelen af unge på offentlig forsørgelse er større end gennemsnittet i Østdanmark (10 pct.).

Hillerød Kommune har således haft en større stigning i antallet af unge på offentlig forsørgelse end gennemsnittet i Østdanmark, og samtidig er andelen af unge på offentlig forsørgelse over gennemsnittet.

**Figur 12: Udviklingen i andelen af unge på offentlig forsørgelse i Østdanmark opgjort på kommuner og jobcentre, jan. 2010 – jan. 2011**



Kilde: Jobindsats.dk (Alle ydelser under ét, antal fuldtidspersoner)  
Note: De blå linjer angiver gennemsnittet for Østdanmark.

**Kommuner felt A (Lille stigning og lille bestand):** Fredensborg, Frederiksberg, Furesø, Gentofte, København, Dragør.

**Kommuner felt B (Lille stigning og stor bestand):** Ballerup, Brøndby, Frederikssund, Glostrup, Helsingør, Kalundborg, Lolland, Næstved, Odsherred, Rødovre, Slagelse, Tårnby-Dragør, Tårnby, Vordingborg.

**Kommuner felt C (Stor stigning og lille bestand):** Allerød, Egedal, Gladsaxe, Hørsholm, Lyngby-Taarbæk, Roskilde, Rudersdal, Solrød, Vallensbæk.

**Kommuner felt D (Stor stigning og stor bestand):** Albertslund, Bornholm, Faxe, Greve, Gribskov, Guldborgsund, Halsnæs, Herlev, Hillerød, Holbæk, Hvidovre, Høje-Tåstrup, Ishøj, Køge, Lejre, Ringsted, Sorø, Stevns, Vallensbæk-Ishøj.

Blandt unge på offentlig forsørgelse i Hillerød Kommune er især sket stigninger i antallet af unge på a-dagpenge og kontant- og starthjælp i matchgruppe 3 og på førtidspension.

**Tabel 5: Udvikling i antallet af unge på offentlig forsørgelse i Hillerød Kommune og Østdanmark opgjort i fuldtidspersoner, jan. 2010 – jan. 2011**

	Hillerød				Østdanmark	
	Januar 2010	Januar 2011	Ændring jan. 10 – jan. 11	Andel af befolkningen jan. 11	Ændring jan. 10 – jan. 11	Andel af befolkningen jan. 11
A-dagpenge	128	171	33,6%	2,6%	6,0%	2,6%
Kontant- og starthjælp samt introduktionsydelse	Matchkategori i alt	324	353	9,0%	5,3%	4,8%
	Match 1: Jobklar	182	178	-2,2%	2,7%	2,2%
	Match 2: Indsatsklar	130	118	-9,2%	1,8%	1,9%
	Match 3: Midlertidig passiv	12	56	366,7%	0,8%	0,7%
	Øvrige indsatsklar eller midlertidig passiv	1	2	100,0%	0,0%	0,0%
Introduktionsydelse	9	10	11,1%	0,1%	30,4%	0,1%
Revalidering	21	21	0,0%	0,3%	-10,6%	0,2%
Forrevalidering	4	0	-100,0%	0,0%	10,7%	0,2%
Sygedagpenge	72	81	12,5%	1,2%	-6,6%	1,0%
Ledighedsydelse	2	3	50,0%	0,0%	-9,5%	0,0%
Fleksjob	5	8	60,0%	0,1%	-9,5%	0,1%
Førtidspension	69	86	24,6%	1,3%	4,4%	0,9%
Ydelsesgrupper i alt	634	733	15,6%	10,9%	3,6%	10,0%

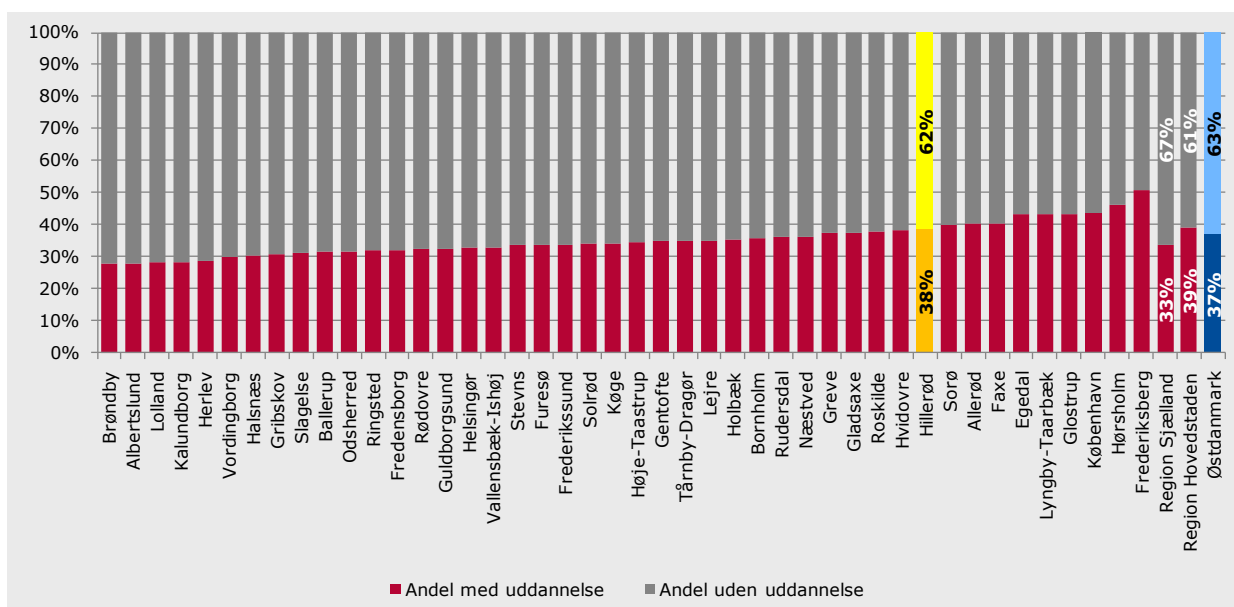
Kilde: Jobindsats.dk (Alle ydelser under ét og kontant- og starthjælp, antal fuldtidspersoner)

### Mange ledige unge er uden uddannelse

Størstedelen af de ledige unge har ikke nogen uddannelse, dvs. de hverken har eller er i gang med en erhvervskompetencegivende uddannelse.

I Hillerød Kommune er 62 pct. af de ledige unge uden uddannelse, svarende til 176 ud af 286 unge under 30 år. Det er en mindre andel end gennemsnittet for Østdanmark (63 pct.).

**Figur 13: Ledige unge med og uden uddannelse i Østdanmark opgjort på kommuner og jobcentre, jan. 2009**



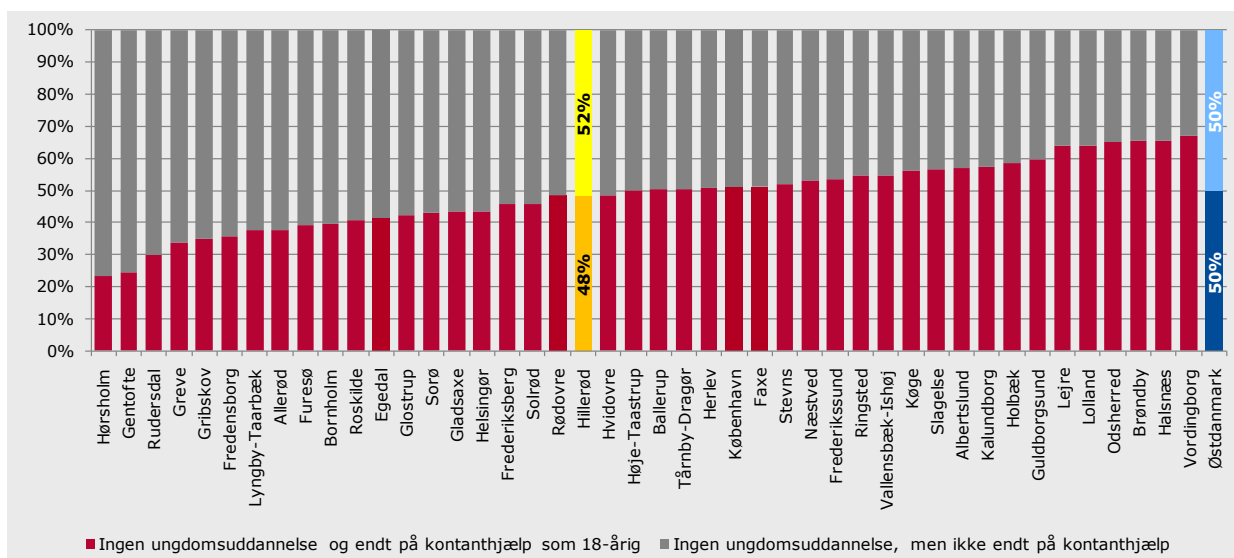
Kilde: IDA og DREAM

Note: Opgørelsen omfatter a-dagpenge og kontant- og starthjælpsmodtagere match 1, 2 og 3 under 30 år. Nærværende kommune er markeret med gul og gennemsnittet for Østdanmark er markeret med blå.

### 15-17-årige uden uddannelse – stor risiko for at ende på kontanthjælp

En særlig risikogruppe er de 15-17-årige, som ikke er i gang med en uddannelse. I Hillerød Kommune modtog 48 pct. af de tidligere 15-17-årige uden igangværende uddannelse kontanthjælp som 18-årig. Det er under niveauet i Østdanmark (50 pct.).

**Figur 14: 15-17-årige uden uddannelse som er på kontanthjælp som 18-årige i Østdanmark opgjort på kommuner, 2010**



Kilde: Analyse af 15-17-årige uden uddannelse i Østdanmark”, Rambøll Management Consulting, 2010

Note: Nærværende kommune er markeret med gul og gennemsnittet for Østdanmark er markeret med blå.

I januar 2010 var der i Hillerød Kommune 80 15-17-årige uden igangværende uddannelse, svarende til ca. 4,0 pct. af alle 15-17-årige i kommunen. I Østdanmark er udgør andelen af 15-17-årige uden igangværende uddannelse 4,1 pct.

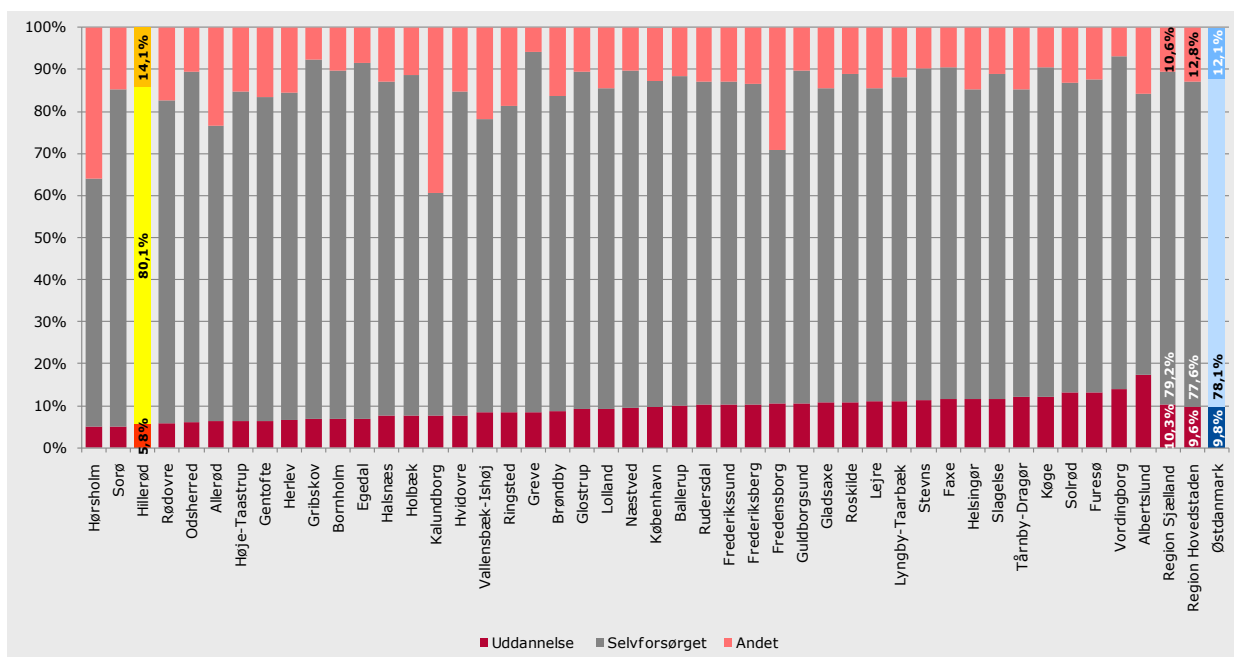
Blandt unge 15-17-årige uden uddannelse er det især følgende grupper, der er i risiko for at komme på kontanthjælp som 18-årige:

- Unge mænd
- Unge med ikke-vestlig oprindelse
- Unge med enlige forældre
- Unge, hvis forældre er på offentlig forsørgelse og/eller uden uddannelse
- Udeboende unge

### Unge i uddannelse

I Hillerød overgår 5,8 pct. af de ledige unge på a-dagpenge og kontant- og starthjælp til uddannelse efter endt ledighedsforløb. Dette placerer jobcentret i den lave ende blandt kommunerne og jobcentre i Østdanmark. 80,1 pct. af de ledige unge i Hillerød afslutter deres ledighedsforløb ved at overgå til selvforsørgelse.

**Figur 15: Andel af afsluttede forløb for nyledige unge i Østdanmark opgjort på kommuner og jobcentre, 2. kv. 2010**



Kilde: DREAM

Note: Målgruppen omfatter alle ledige unge under 30 år, dvs. kontant- og starthjælpsmodtagere matchgruppe 1, 2 og 3 og a-dagpengemodtagere, der var nyledige i 2.kvt 2009 og som inden 2.kvt. 2010 har afsluttet forløbet. I målingen tages der ikke højde for personer, der ophører med at modtage kontant- eller starthjælp eller a-dagpenge, men senere i perioden modtager ydelsen. Uddannelse indbefatter SU med og uden ydelse. Andet indbefatter sygedagpenge, ferieledighed, udvandret m.v.

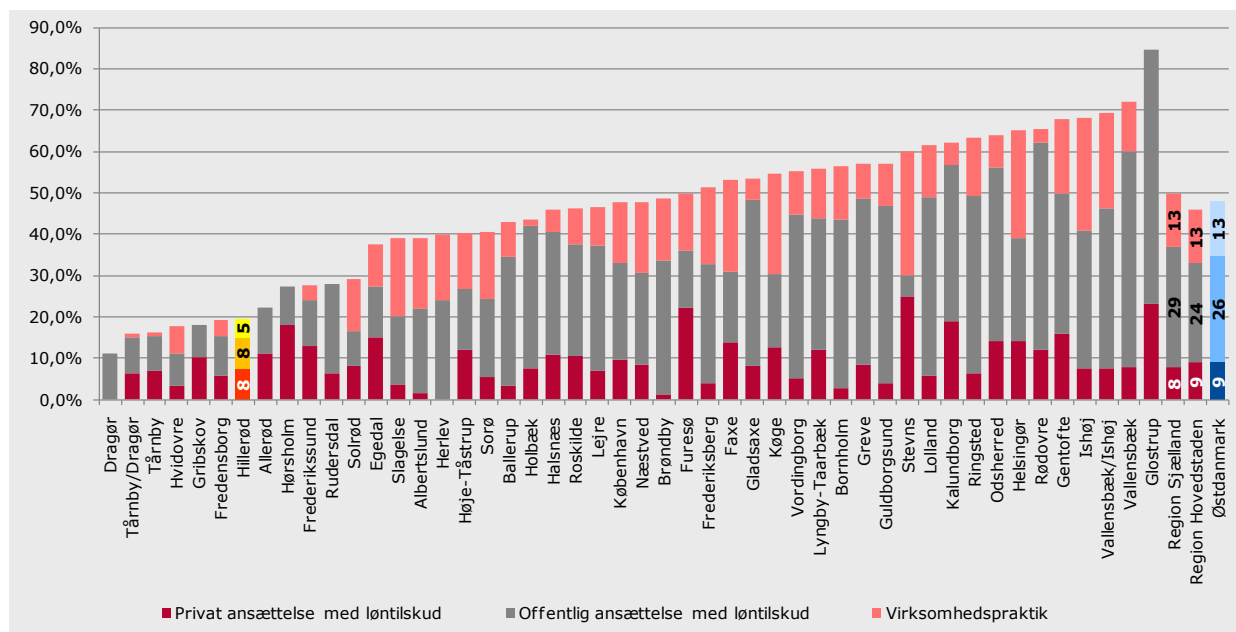
Nærværende kommune er markeret med gul og gennemsnittet for Østdanmark er markeret med blå.

## 6.2 Indsatsen

### Den virksomhedsrettede indsats overfor de ledige unge

I Hillerød Kommune udgør den virksomhedsrettede aktivering blandt **unge a-dagpengemodtagere** 58 pct. af alle aktiveringsforløb, hvilket er over gennemsnittet for Østdanmark (48 pct.). Offentligt og privat løntilskud udgør lige store andele og hovedparten af de virksomhedsrettede tilbud i Hillerød Kommune mens offentligt løntilskud udgør hovedparten i Østdanmark.

**Figur 16: Andel virksomhedsrettet aktivering af alle aktiveringsforløb for a-dagpengemodtagere under 30 år i Østdanmark opgjort på kommuner og jobcentre, ultimo jan. 2011**

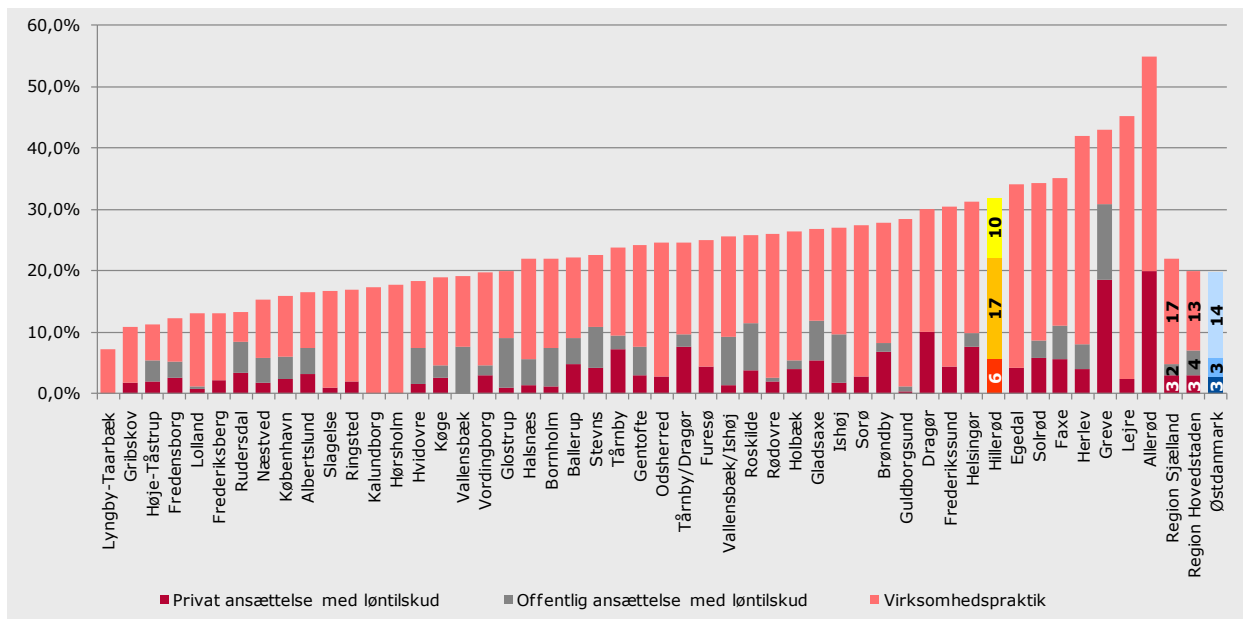


Kilde: Jobindsats.dk (A-dagpenge, antal forløb ultimo perioden)

Note: Nærværende kommune er markeret med gul og gennemsnittet for Østdanmark er markeret med blå.

I Hillerød Kommune udgør den virksomhedsrettede aktivering blandt **unge jobklare kontant- og starthjælpsmodtagere** 33 pct. af alle aktiveringsforløb, hvilket er over gennemsnittet for Østdanmark (20 pct.). Offentligt løntilskud udgør hovedparten af de virksomhedsrettede tilbud i Hillerød Kommune mens virksomhedspraktik udgør hovedparten i Østdanmark.

**Figur 17: Andel virksomhedsrettet aktivering af alle aktiveringsforløb for jobklare kontant- og starthjælpsmodtagere under 30 år i Østdanmark opgjort på kommuner og jobcentre, ultimo dec. 2010**



Kilde: Jobindsats.dk (Kontant- og starthjælp, antal forløb ultimo perioden)

Note: Nærværende kommune er markeret med gul og gennemsnittet for Østdanmark er markeret med blå.

## 7. MINISTERMÅL 4: BEGRÆNSNING AF IKKE-VESTLIGE INDVANDRERE OG EFTERKOMMERE PÅ OFFENTLIG FORSØRGELSE

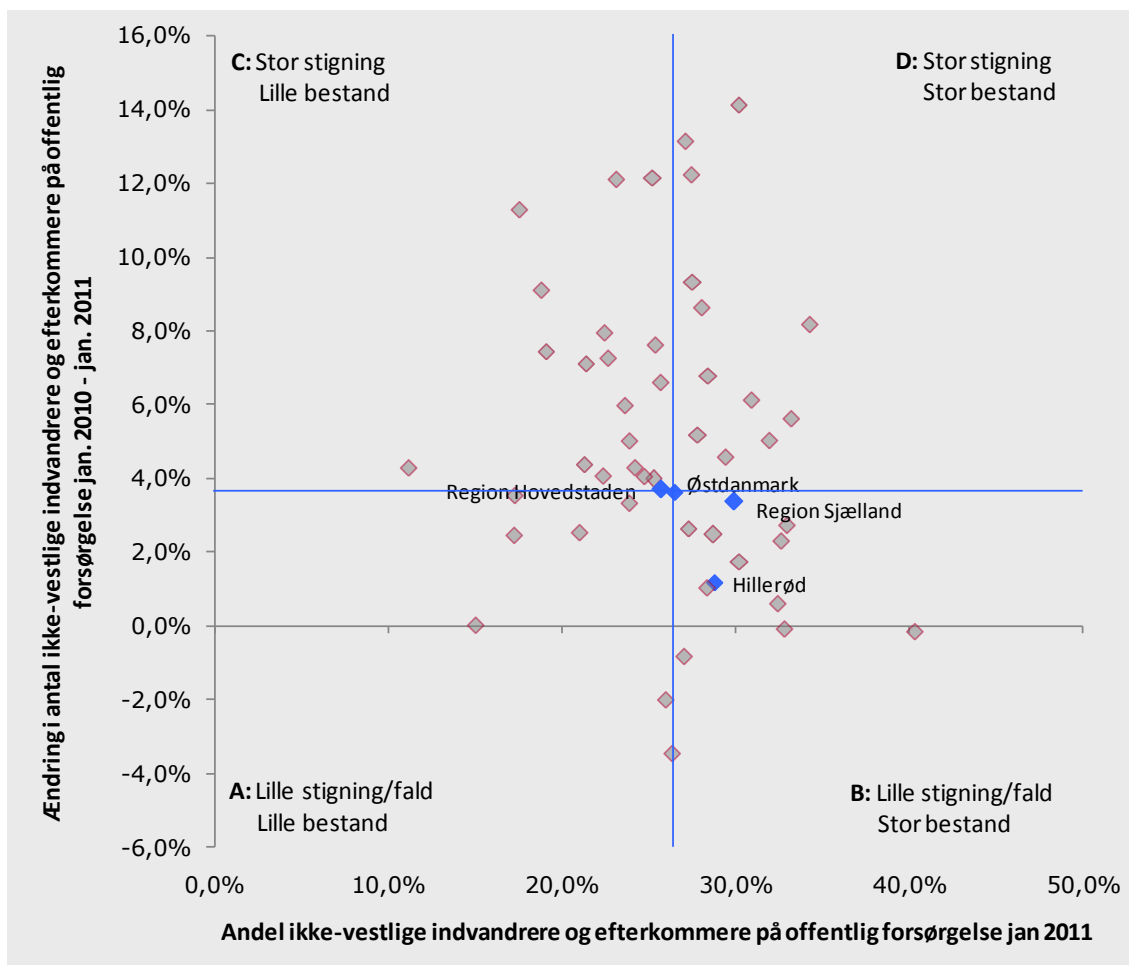
### 7.1 Udviklingstendenser

I stort set alle kommuner i Østdanmark har der været en stigning i antallet af ikke-vestlige indvandrere på offentlig forsørgelse, mens der i nogle få kommuner har været et fald i antallet af ikke-vestlige efterkommere på offentlig forsørgelse.

Hillerød Kommune har haft en stigning på 1,2 pct. i antallet af ikke-vestlige indvandrere og efterkommere på offentlig forsørgelse. Stigningen ligger under niveauet for Østdanmark (3,6 pct.).

Andelen af ikke-vestlige indvandrere og efterkommere på offentlig forsørgelse i Hillerød Kommune ligger i januar 2011 på 28,8 pct. hvilket er over gennemsnittet for Østdanmark (26,5 pct.).

**Figur 18: Udviklingen i antallet af ikke-vestlige indvandrere og efterkommere på offentlig forsørgelse i Østdanmark opgjort på kommuner og jobcentre, jan. 2010 – jan. 2011**



Kilde: Jobindsats.dk (Alle ydelser under ét, antal fuldtidspersoner)

Note: De blå linjer angiver gennemsnittet for Østdanmark.

**Kommuner felt A (Lille stigning og lille bestand):** Furesø, Glostrup, Gribskov, Herlev, Lyngby-Taarbæk, Dragør og Vallensbæk

**Kommuner felt B (Lille stigning og stor bestand):** Fredensborg, Greve, Guldborgsund, Helsingør, Hillerød, Holbæk, København, Lolland, Næstved, Ringsted, Slagelse og Region Sjælland

**Kommuner felt C (Stor stigning og lille bestand):** Albertslund, Allerød, Egedal, Frederiksberg, Gentofte, Gladsaxe, Hvidovre, Hørsholm, Lejre, Odsherred, Roskilde, Rudersdal, Rødovre, Solrød, Sorø, Tårnby/Dragør, Tårnby, Vallensbæk/Ishøj og Region Hovedstaden

**Kommuner felt D (Stor stigning og stor bestand):** Ballerup, Bornholm, Brøndby, Faxe, Frederikssund, Halsnæs, Høje-Taastrup, Kalundborg, Køge, Stevns, Ishøj og Vordingborg

#### Ikke-vestlige indvandrere og efterkommere på offentlig forsørgelse opgjort på ydelser

I Hillerød Kommune er det særligt følgende grupper blandt ikke-vestlige indvandrere og efterkommere på offentlig forsørgelse der er steget i antal:

- Ikke-vestlige indvandrere og efterkommere på a-dagpenge
- Ikke-vestlige indvandrere på kontant- og starthjælp match 3
- Ikke-vestlige indvandrere på førtidspension

**Tabel 6: Udvikling i antallet af ikke-vestlige indvandrere og efterkommere på offentlig forsørgelse i Hillerød Kommune og Østdanmark, opgjort på fuldtidspersoner, jan. 2010 – jan. 2011**

	Hillerød						Østdanmark				
	Ikke-vestlige indvandrere			Ikke-vestlige efterkommere			Ikke-vestlige indvandrere		Ikke-vestlige efterkommere		
	Jan 2011	Ændring jan. 10 - jan. 11	Andel af befolkningen jan. 11	Jan. 2011	Ændring jan. 10 - jan. 11	Andel af befolkningen jan. 11	Ændring jan. 10 - jan. 11	Andel af befolkningen jan. 11	Ændring jan. 10 - jan. 11	Andel af befolkningen jan. 11	
A-dagpenge	94	8,0%	4,6%	9	12,5%	2,4%	7,3%	5,7%	19,9%	3,9%	
Konstant og starthjælp	Matchkategori i alt	187	-15,0%	9,2%	9	-10,0%	2,4%	-1,5%	9,9%	17,7%	5,6%
	Match 1: Jobklar	62	1,6%	3,1%	5	-16,7%	1,3%	-13,0%	2,8%	5,9%	2,8%
	Match 2: Indsatsklar	64	-49,6%	3,1%	2	-50,0%	0,5%	1,6%	4,7%	16,8%	1,9%
	Match 3: Midlertidig passiv	59	103,4%	2,9%	2	0,0%	0,5%	11,7%	2,4%	116,0%	0,8%
	Øvrige indsatsklar/midlertidig passiv	2	-50,0%	0,1%	0	0,0%	0,0%	-47,5%	0,1%	-61,9%	0,0%
Introduktionsydelse	20	25,0%	1,0%	0	0,0%	0,0%	20,9%	0,7%	-9,1%	0,0%	
Revalidering	4	-20,0%	0,2%	1	0,0%	0,3%	-15,4%	0,2%	16,4%	0,2%	
Forrevalidering	0	0,0%	0,0%	0	0,0%	0,0%	-13,2%	0,0%	14,8%	0,1%	
Sygedagpenge	47	-21,7%	2,3%	8	14,3%	2,2%	-7,0%	2,5%	-4,4%	1,5%	
Ledighedsydelse	13	30,0%	0,6%	0	0,0%	0,0%	7,6%	0,3%	-10,0%	0,1%	
Fleksjob	8	0,0%	0,4%	1	0,0%	0,3%	3,3%	0,5%	20,7%	0,1%	
Førtidspension	287	15,3%	14,1%	4	0,0%	1,1%	6,8%	9,4%	16,4%	1,6%	
<b>Ydelsesgrupper i alt</b>	<b>660</b>	<b>0,8%</b>	<b>32,5%</b>	<b>32</b>	<b>10,3%</b>	<b>8,6%</b>	<b>2,7%</b>	<b>29,4%</b>	<b>14,9%</b>	<b>13,0%</b>	

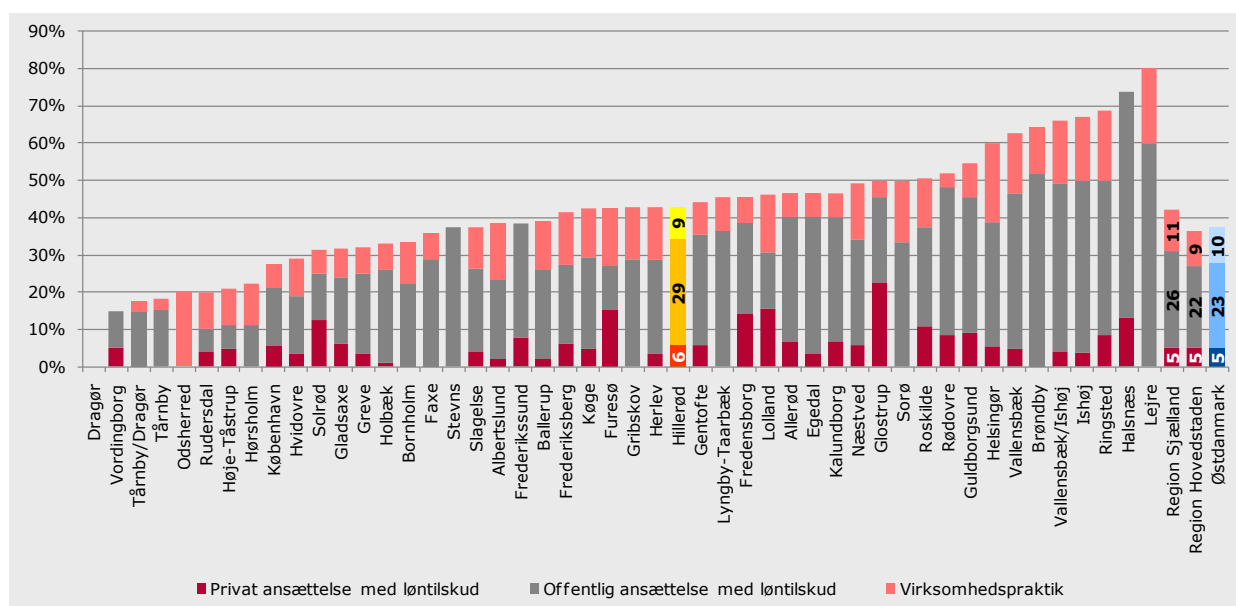
Kilde: Jobindsats.dk (Alle ydelser under ét og kontant- og starthjælp, antal fuldtidspersoner)

## 7.2 Indsatsen

### Den virksomhedsrettede indsats overfor de ledige ikke-vestlige indvandrere og efterkommere

I Hillerød Kommune udgør den virksomhedsrettede aktivering blandt **a-dagpengemodtagere med ikke-vestlig baggrund** 44 pct. af alle aktiveringsforløb. Dette er over gennemsnittet for Østdanmark (38 pct.). Offentligt løntilskud udgør hovedparten af de virksomhedsrettede tilbud både i Hillerød Kommune og Østdanmark.

**Figur 19: Andel virksomhedsrettet aktivering af alle aktiveringsforløb for ikke-vestlige indvandrere og efterkommere a-dagpenge i Østdanmark opgjort på kommuner og jobcentre, ultimo jan. 2011**

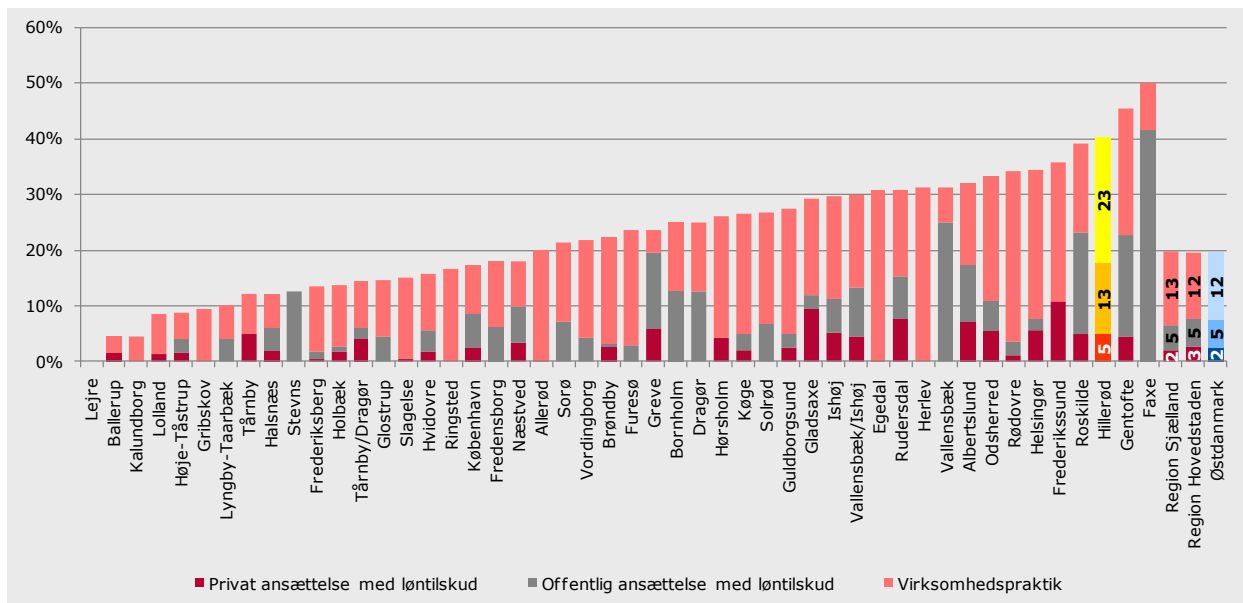


Kilde: Jobindsats.dk (A-dagpenge, antal forløb ultimo perioden)

Note: Nærværende kommune er markeret med gul og gennemsnittet for Østdanmark er markeret med blå.

I Hillerød Kommune udgør den virksomhedsrettede aktivering blandt **kontant- og starthjælpsmodtagere med ikke-vestlig baggrund** 41 pct. af alle aktiveringsforløb, hvilket er over gennemsnittet for Østdanmark (20 pct.). Her udgør virksomhedspraktik hovedparten af de virksomhedsrettede tilbud, og det gælder både Hillerød Kommune og Østdanmark.

**Figur 20: Andel virksomhedsrettet aktivering af alle aktiveringsforløb for jobklare ikke-vestlige indvandrere og efterkommere på kontant- og starthjælp i Østdanmark opgjort på kommuner og jobcentre, ultimo dec. 2010**



Kilde: Jobindsats.dk (Kontant- og starthjælp, antal forløb ultimo perioden)

Note: Nærværende kommune er markeret med gul og gennemsnittet for Østdanmark er markeret med blå.



**Beskæftigelsesrådet**  
Beskæftigelsesregion  
Hovedstaden & Sjælland

**RAMBOLL**

MANAGEMENT  
& SOCIETY