



Beskæftigelsesrådet  
Beskæftigelsesregion  
Hovedstaden & Sjælland

**Marts 2011**

**Situationen på arbejdsmarkedet og de  
beskæftigelsespolitiske udfordringer i**

**Herlev Kommune**

**2010 - 2012**



# 1. INTRODUKTION

Dette notat sammenfatter udviklingen på arbejdsmarkedet i Herlev Kommune. Formålet med notatet er at understøtte den lokale tilrettelæggelse af beskæftigelsesindsatsen i 2012 og at være input til beskæftigelsesplanen for 2012.

Notatet indeholder følgende kapitler:

- *Kapitel 2:* Sammenfatning af de væsentligste **hovedudfordringer** på arbejdsmarkedet i Herlev Kommune
- *Kapitel 3:* Den **aktuelle situation** på arbejdsmarkedet i Herlev Kommune.
- *Kapitel 4:* **Arbejdskraftreserven** i kommunen (ministermål 1)
- *Kapitel 5:* **Personer på permanent offentlig forsørgelse** i kommunen (ministermål 2)
- *Kapitel 6:* **Unge på offentlig forsørgelse** i kommunen (ministermål 3)
- *Kapitel 7:* **Indvandrere og efterkommere** fra ikke-vestlige lande på offentlig forsørgelse (ministermål 4)

## 2. SAMMENFATNING

### Hovedudfordringer for Herlev Kommune

#### **Stor andel på offentlig forsørgelse**

- I Herlev Kommune er 18 pct. af befolkningen i den erhvervsaktive alder på offentlig forsørgelse. Det er højere end gennemsnittet i Østdanmark (16,9 pct.)

#### **Flere er blevet langtidsledige**

- Antallet af langtidsledige, dvs. personer der har været ledige i mindst 40 sammenhængende uger, er steget. Langtidsledigheden udgør 19,5 pct. af de bruttoledige i Herlev Kommune (3.kvt 2010). Det er en mindre andel end gennemsnittet i Østdanmark (21,9 pct.).

#### **Stigning i arbejdskraftreserven**

- Arbejdskraftreserven i Herlev Kommune steget med 5 pct., hvilket dog ikke er nær så meget som i resten af Østdanmark (6,5 pct.). I alt 3,4 pct. af befolkningen i den erhvervsaktive alder i Herlev Kommune indgår i arbejdskraftreserven, hvilket er det samme som gennemsnittet i Østdanmark.

#### **Stigning i antal indvandrere og efterkommere på permanent forsørgelse**

- I Herlev Kommune er 7,5 pct. af befolkningen i den erhvervsaktive alder på permanent offentlig forsørgelse. Det er over niveauet for Østdanmark (7,2 pct.)
- Antallet af ikke-vestlige indvandrere og efterkommere på permanent forsørgelse er steget med hhv. 15,1 og 12,5 pct. i Herlev Kommune. Stigningen for ikke-vestlige indvandrere er højere i Herlev Kommune end i Østdanmark, mens stigningen i antallet af efterkommere er lavere. Det er særligt ikke-vestlige indvandrere og efterkommere på førtidspension er steget.

#### **Flere unge på offentlig forsørgelse end i hele Østdanmark**

- 11,9 pct. af alle unge under 30 år er på offentlig forsørgelse i Herlev Kommune. Andelen er større end i Østdanmark (10 pct.). Stigningen har endvidere været større i Herlev Kommune end i Østdanmark (5,5 pct. mod 3,6 pct.).
- Det er især kontant- og starthjælpsmodtagere i matchgruppe 3, der er steget
- 72 pct. af alle unge ledige i Herlev Kommune har ikke en erhvervskompetencegivende uddannelse mod 63 pct. i Østdanmark (januar 2009).

#### **Fald i antallet af indvandrere på offentlig forsørgelse, men stigning i antal efterkommere**

- I alt 26,3 pct. af samtlige indvandrere og efterkommere fra ikke-vestlige lande bosat i Herlev Kommune er på offentlig forsørgelse, hvilket svarer til udviklingen i Østdanmark (26,5 pct.).
- I Herlev Kommune er antallet af indvandrere på offentlig forsørgelse faldet med -4,1 pct., mens antallet af efterkommere er steget med 4,2 pct. (mod stigning på hhv. 2,7 og 14,9 i Østdanmark).
- Der har været en stigning i antallet af både indvandrere og efterkommere på førtidspension.

*Note: Opgørelserne er fra januar 2011 (og udvikling jan 2010-jan 2011), hvor andet ikke er noteret*

### 3. SITUATIONEN PÅ ARBEJDSMARKEDET

Den finansielle og økonomiske krise har medført en stigning i antallet af personer på offentlig forsørgelse. Stigningen er dog aftaget i løbet af 2010. Mens der for hele Østdanmark har været tale om en stigning på 0,9 pct. fra januar 2010 til januar 2011, har der i Herlev Kommune været tale om et lille fald på -0,1 pct.

I Herlev Kommune modtager 18 pct. af befolkningen i den erhvervsaktive alder offentlig forsørgelse, hvilket er en højere andel end gennemsnittet i Østdanmark (16,9 pct.)<sup>1</sup>.

**Table 1: Personer på offentlig forsørgelse i Herlev Kommune og Østdanmark, jan. 2010 – jan. 2011**

	Herlev				Østdanmark		
	Januar 2010	Januar 2011	Ændring jan. 10- jan. 11	Andel af befolkningen jan. 11	Ændring jan. 10- jan. 11	Andel af befolkningen jan. 11	
A-dagpenge	528	566	7,2%	3,3%	5,6%	3,5%	
Kontant- og start- hjælp	Matchkategori i alt	755	754	-0,1%	4,4%	4,2%	3,7%
	Match 1: Jobklar	242	218	-9,9%	1,3%	-8,9%	1,3%
	Match 2: Indsatsklar	387	283	-26,9%	1,6%	2,0%	1,6%
	Match 3: Midlertidig passiv	123	248	101,6%	1,4%	56,0%	0,7%
	Øvrige indsatsklar / midlertidig passiv	3	5	66,7%	0,0%	-61,3%	0,0%
Introduktionsydelse	2	2	0,0%	0,0%	24,8%	0,1%	
Revalidering	21	14	-33,3%	0,1%	-11,7%	0,3%	
Forrevalidering	7	7	0,0%	0,0%	4,1%	0,0%	
Sygedagpenge	463	452	-2,4%	2,6%	-5,5%	2,2%	
Ledighedsydelse	33	45	36,4%	0,3%	4,2%	0,3%	
Fleksjob	196	177	-9,7%	1,0%	0,5%	1,0%	
Førtidspension	1.085	1.071	-1,3%	6,2%	-0,9%	5,8%	
<b>I alt</b>	<b>3.091</b>	<b>3.088</b>	<b>-0,1%</b>	<b>18,0%</b>	<b>0,9%</b>	<b>16,9%</b>	

Kilde: Jobindsats.dk (Alle ydelser under ét, antal fuldtidspersoner)

Der har i 2010 været en stigning i antallet af a-dagpenge- og midlertidigt passive kontant- og starthjælpsmodtagere, hvilket svarer til udviklingen i Østdanmark<sup>2</sup>.

Det største fald i Herlev Kommune ses blandt job – og indsatsklare kontant- og starthjælpsmodtagere. Faldet svarer til stigningen i antallet af midlertidigt passive indsatsklare kontant- og starthjælpsmodtagere.

Sammenlignet med Østdanmark har Herlev kommune en større andel af personer på offentlig forsørgelse. Det er særligt personer langt fra arbejdsmarkedet (førtidspension, sygedagpengemodtagere, midlertidigt passive kontant- og starthjælpsmodtagere), som udgør en større andel i Herlev Kommune sammenlignet med Østdanmark.

<sup>1</sup> Befolkningen i den erhvervsaktive alder defineres som 16-66-årige. Når begrebet befolkning eller befolkningsgruppe benyttes i nærværende rapport refereres der til befolkningen i den erhvervsaktive alder, med mindre andet er angivet.

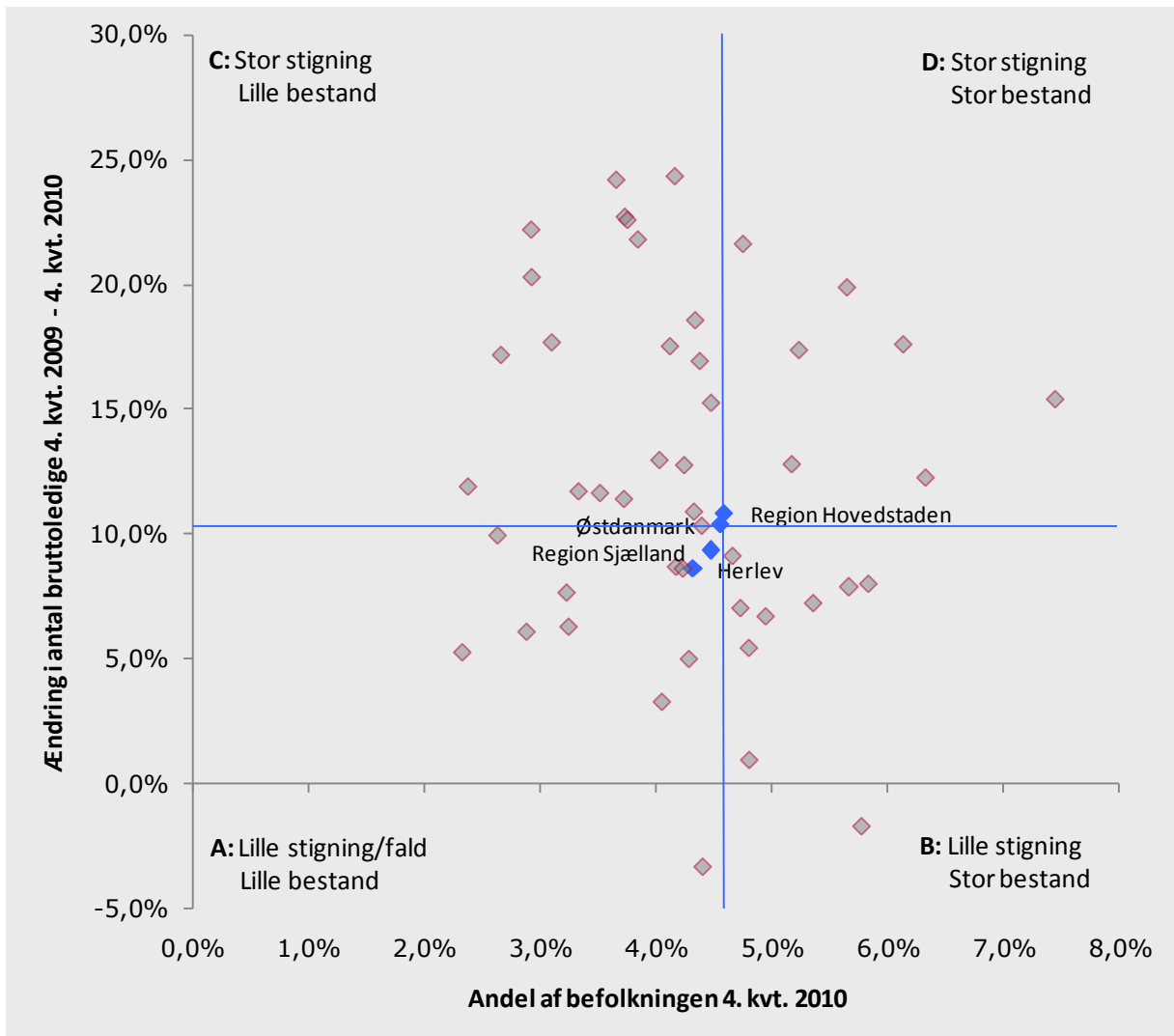
<sup>2</sup> Stigningen i matchgruppe 3 kan skyldes ændret match i forbindelse med implementering af den nye matchmodel.

### 3.1 Bruttoledighed

Bruttoledigheden, der omfatter såvel ledige som aktiverede, var i 4. kv. 2010 i Herlev Kommune på 743 personer svarende til 4,3 pct. af befolkningen. Det er under niveauet for Østdanmark (4,6 pct.).

I Herlev Kommune har der været en stigning på 8,6 pct. fra 4. kv. 2009 til 4. kv. 2010. Til sammenligning var den gennemsnitlige stigning i Østdanmark 10,4 pct. i samme periode. Bruttoledigheden i Herlev Kommune er således steget mindre end gennemsnittet i Østdanmark.

**Figur 1: Udviklingen i bruttoledigheden og bruttoledighedens andel af den erhvervsaktive befolkning i Østdanmark opgjort på kommuner og jobcentre, 4. kv. 2009 – 4. kv. 2010**



Kilde: Statistikbanken, Jobindsats.dk og egne beregninger  
 Note: De blå linjer angiver gennemsnittet for Østdanmark.

**Kommuner i felt A (Lille stigning og lille bestand):** Fredensborg, Gentofte, Guldborgsund, Helsingør, Herlev, Holbæk, Hørsholm, Roskilde, Sorø, Tårnby/Dragør, Dragør, Vordingborg.

**Kommuner i felt B (Lille stigning og stor bestand):** Albertslund, Bornholm, Faxe, Glostrup, Høje-Taastrup, København, Køge, Næstved, Tårnby.

**Kommuner felt C (Stor stigning og lille bestand):** Allerød, Ballerup, Egedal, Frederiksberg, Frederikssund, Furesø, Gladsaxe, Greve, Gribskov, Hillerød, Hvidovre, Kalundborg, Lejre, Lyngby-Taarbæk, Ringsted, Rudersdal, Rødovre, Solrød, Stevn, Vallensbæk.

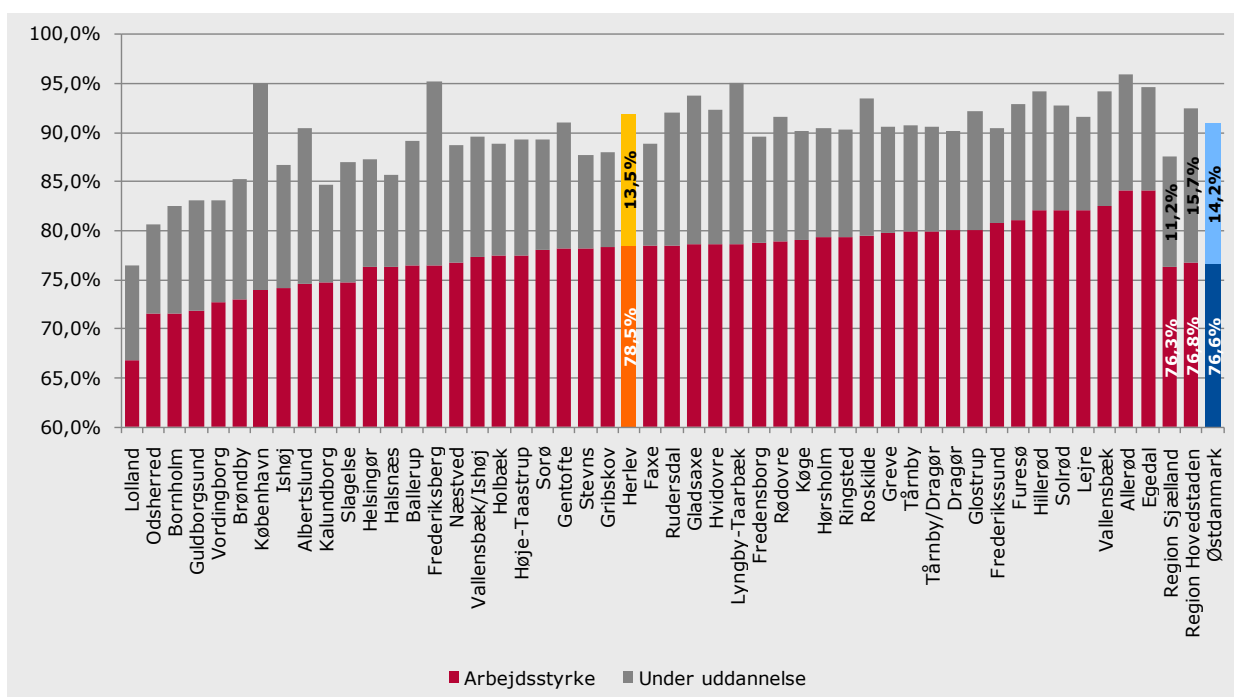
**Kommuner felt D (Stor stigning og stor bestand):** Brøndby, Halsnæs, Ishøj, Lolland, Odsherred, Slagelse, Vallensbæk/Ishøj.

### 3.2 Arbejdsstyrke og personer under uddannelse

Der er betydelig forskel på kommunerne i Østdanmark i forhold til, hvor stor en andel af befolkningen der indgår i arbejdsstyrken eller er under uddannelse. I Herlev Kommune er i alt 92 pct. af befolkningen i den erhvervsaktive enten i arbejdsstyrken (78,5 pct.) eller under uddannelse (13,5 pct.). Det er en højere andel end i Østdanmark (90,9 pct.).

Herlev Kommune har en større andel i arbejdsstyrken og en mindre andel i uddannelse end gennemsnittet i Østdanmark.

**Figur 2: Arbejdsstyrken og personer under uddannelse som andel af befolkning i den erhvervsaktive alder i Østdanmark opgjort på kommuner og jobcentre, 2009**



Kilde: Statistikbanken og egne beregninger

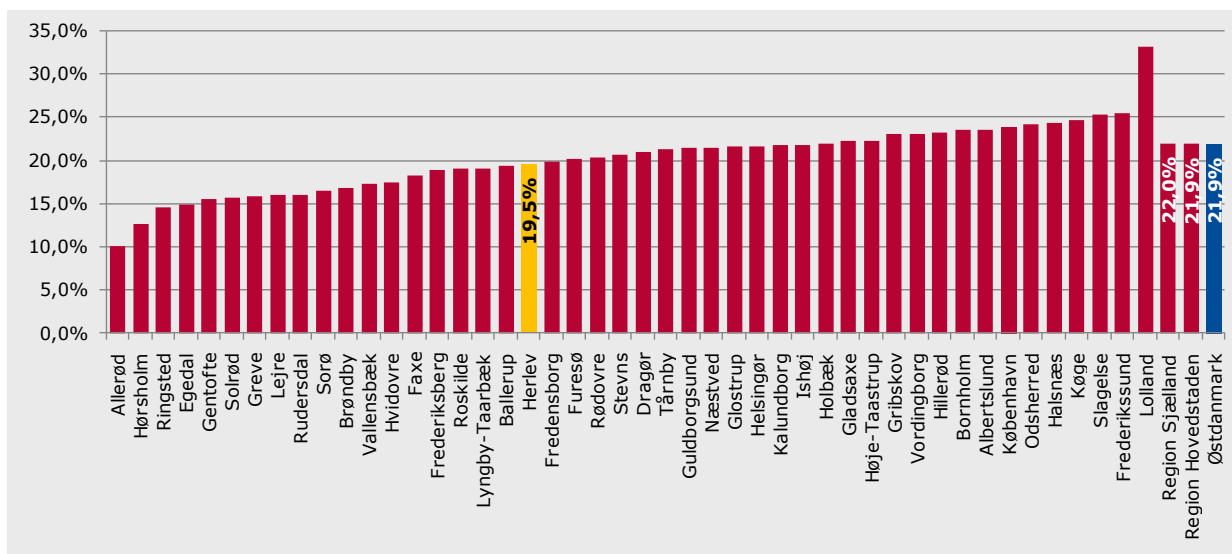
Note: Under uddannelse er opgjort som antal elever i fuldtidsuddannelse undtaget voksenuddannelser. Bemærk at skalaen på y-aksen starter ved 60 pct.

Nærværende kommune er markeret med gul og gennemsnittet for Østdanmark er markeret med blå.

### 3.3 Langtidsledighed

Andelen af bruttoledige som er langtidsledige, dvs. personer der har været ledige i mindst 40 sammenhængende uger, udgør 19,5 pct. af alle bruttoledige i Herlev Kommune, hvilket er lidt under niveauet for Østdanmark (21,9 pct.).

**Figur 3: Andel langtidsledige af bruttoledige i Østdanmark opgjort på kommuner , 3. kv. 2010**



Kilde: DREAM, Statistikbanken og egne udregninger

Note: Tal for bruttoledighed er opgjort for fuldtidspersoner i 3. kv. 2010. Tal for langtidsledighed er opgjort for fuldtidspersoner september 2010.

Nærværende kommune er markeret med gul og gennemsnittet for Østdanmark er markeret med blå.

### 3.4 Prognose for udviklingen på det lokale arbejdsmarked

For Østdanmark forventes ledigheden at være svagt faldende frem til 2012. For Herlev Kommune forventes en tilsvarende udvikling, idet ledigheden forventes at falde frem mod 2012. Kommunens andel af alle bruttoledige i Østdanmark forventes at være på omtrent samme niveau i 2012.

**Tabel 2: Prognose for udviklingen i bruttoledigheden i Herlev Kommune og Østdanmark, opgjort på fuldtidspersoner, 1. kv. 2011 – 4. kv. 2012**

	1. kv. 2011	2. kv. 2011	3. kv. 2011	4. kv. 2011	1. kv. 2012	2. kv. 2012	3. kv. 2012	4. kv. 2012
Herlev	740	727	662	692	707	692	632	652
Andel ift. Østdanmark	0,9%	1,0%	1,0%	1,0%	0,9%	1,0%	1,0%	1,0%
Østdanmark	81.770	76.179	68.388	71.256	77.260	72.136	65.308	67.684

Kilde: BRHS, Finansministeriet og Rambøll Management Consulting

## 4. MINISTERMÅL 1: BEGRÆNSNING AF ARBEJDSKRAFTRESERVEN

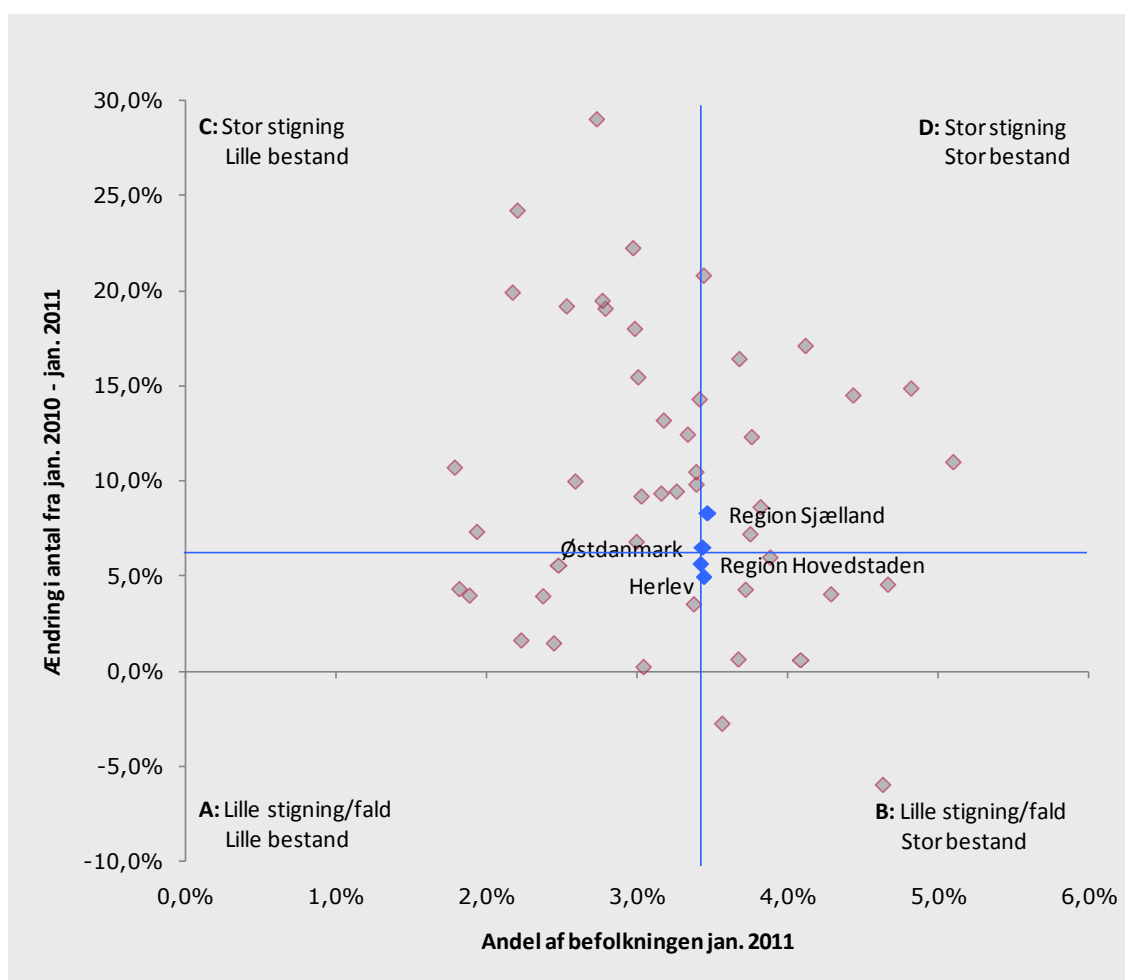
### 4.1 Udviklingstendenser

#### Arbejdskraftreserven er steget i hele Østdanmark

Som for de fleste kommuner i Østdanmark er arbejdskraftreserven steget i Herlev Kommune fra januar 2010 til januar 2011. I Herlev Kommune har der været en stigning på 5 pct., mens der for hele Østdanmark har været en stigning på 6,5 pct. Der er i alt 592 personer i arbejdskraftreserven i Herlev Kommune i januar 2011.

I Herlev Kommune udgjorde arbejdskraftreserven 3,4 pct. af befolkningen i januar 2011, mens arbejdskraftreservens andel af befolkningen i Østdanmark var 3,4 pct.

**Figur 4: Udviklingen i arbejdskraftreserven og arbejdskraftreservens andel af befolkningen i Østdanmark, opgjort på kommuner og jobcentre, jan. 2010 – jan. 2011**



Kilde: DREAM

Note: De blå linjer angiver gennemsnittet for Østdanmark.

**Kommuner i felt A (Lille stigning/fald og lille bestand):** Fredensborg, Furesø, Gentofte, Helsingør, Holbæk, Hørsholm, Roskilde, Dragør.

**Kommuner i felt B (Lille stigning/fald og stor bestand):** Albertslund, Bornholm, Herlev, Høje-Taastrup, København, Køge, Næstved, Vordingborg.

**Kommuner felt C (Stor stigning og lille bestand):** Allerød, Ballerup, Egedal, Frederiksberg, Frederikssund, Gladsaxe, Greve, Guldborgsund, Hillerød, Hvidovre, Lejre, Lyngby-Taarbæk, Ringsted, Rudersdal, Rødovre, Solrød, Sorø, Tårnby/Dragør, Vallensbæk.

**Kommuner i felt D (Stor stigning og stor bestand):** Brøndby, Faxe, Glostrup, Halsnæs, Ishøj, Lolland, Odsherred, Slagelse, Stevn, Tårnby, Vallensbæk-Ishøj,

Udviklingen i arbejdskraftreserven i Herlev Kommune fra januar 2010 til januar 2011 er kendetegnet ved:

- Større stigning i antallet af kvinder end mænd
- Større stigning i antallet af ledige med dansk oprindelse end øvrige befolkningsgrupper
- Størst stigning blandt unge under 25 år

**Tabel 3: Udviklingen i arbejdskraftreserven i Herlev Kommune og Østdanmark, opgjort på køn, herkomst og alder, jan. 2010 – jan. 2011**

		Herlev			Østdanmark
		Januar 2010	Januar 2011	Ændring jan. 10 - jan 11	Ændring jan. 10 - jan. 11
Køn	Kvinder	245	277	13,1%	9,9%
	Mænd	319	315	-1,3%	3,8%
Herkomst	Dansk oprindelse	406	433	6,7%	6,6%
	Ikke-vestlige Indvandrere	126	128	1,6%	3,9%
	Ikke-vestlige efterkommere	12	14	16,7%	0,0%
	Vestlige indvandrere og efterkommere	20	15	-25,0%	7,6%
Alder	Under 25 år	67	87	29,9%	0,9%
	25-29 år	85	62	-27,1%	-0,8%
	30-39 år	134	130	-3,0%	3,1%
	40-49 år	129	152	17,8%	8,0%
	50 år eller mere	149	161	8,1%	15,2%
I alt		564	592	5,0%	6,5%

Kilde: Jobindsats.dk

## 4.2 Til- og afgang fra arbejdskraftreserven

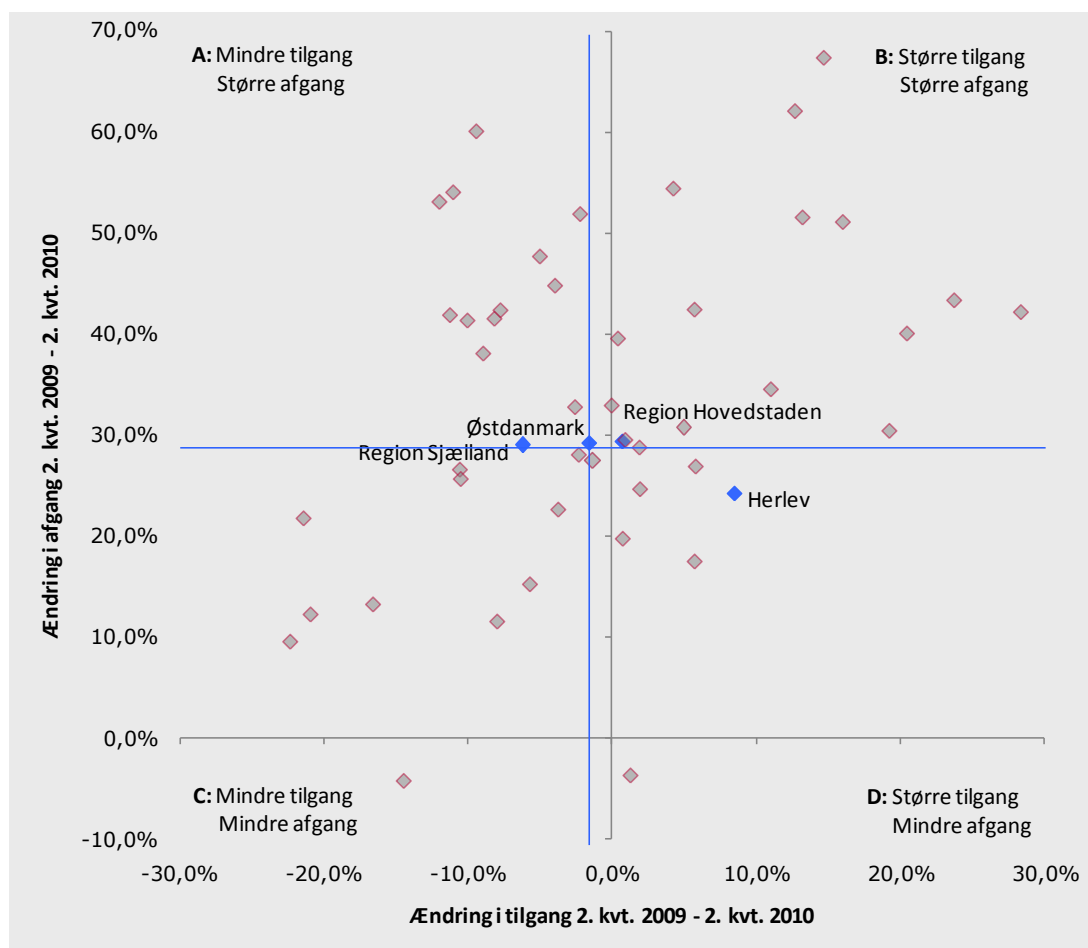
Stigningen i arbejdskraftreserven har ligget over stigningen i den generelle bruttoledighed i det seneste år, men fra december 2009 har stigningstaksten i arbejdskraftreserven været lavere end den generelle ledighedsstigning.

Generelt er tilgangen i Østdanmark uændret, mens flere forlader arbejdskraftreserven. Tendensen er, at kommuner der har en større tilgang også har en større afgang - altså samlet set en større omsætning i arbejdskraftreserven.

Udviklingen i til- og afgang fra arbejdskraftreserven i perioden 2. kv. 2009 til 2. kv. 2010 i Herlev Kommune viser, at tilgangen (opgjort på påbegyndte forløb), er steget med 8,5 pct., hvilket er højere end udviklingen i Østdanmark (1,6 pct.). Afgangen fra arbejdskraftreserven i Herlev Kommune (opgjort på afsluttede forløb), viser en stigning på 24,3 pct., hvilket er lavere end udviklingen i Østdanmark (29,2 pct.).

Herlev Kommune har således haft en større stigning og mindre afgang end den gennemsnitlige udvikling i Østdanmark.

**Figur 5: Udviklingen i til- og afgang i arbejdskraftreserven i Østdanmark opgjort på kommuner, 2. Kvt. 2009 – 2. Kvt. 2010**



Kilde: DREAM (tallene er opgjort via DREAM, da data om til- og afgang ikke er tilgængelig i jobindsats.dk)

Note: De blå linjer angiver gennemsnittet for Østdanmark.

**Kommuner felt A (Mindre tilgang og større afgang):** Faxe, Halsnæs, Gentofte, Glostrup, Holbæk, Høje-Taastrup, Hørsholm, Lolland, Lyngby-Taarbæk, Odsherred, Ringsted, Roskilde,

**Kommuner felt B (Større tilgang og større afgang):** Allerød, Brøndby, Egedal, Frederiksberg, Furesø, Gladsaxe, Greve, Gribskov, Hvidovre, Ishøj, Kalundborg, Lejre, Rudersdal, Stevns, Vallensbæk

**Kommuner felt C (Mindre tilgang og mindre afgang):** Ballerup, Bornholm, Dragør, Fredensborg, Frederikssund, Guldborgsund, Køge, Næstved, Solrød, Tårnby, Vordingborg

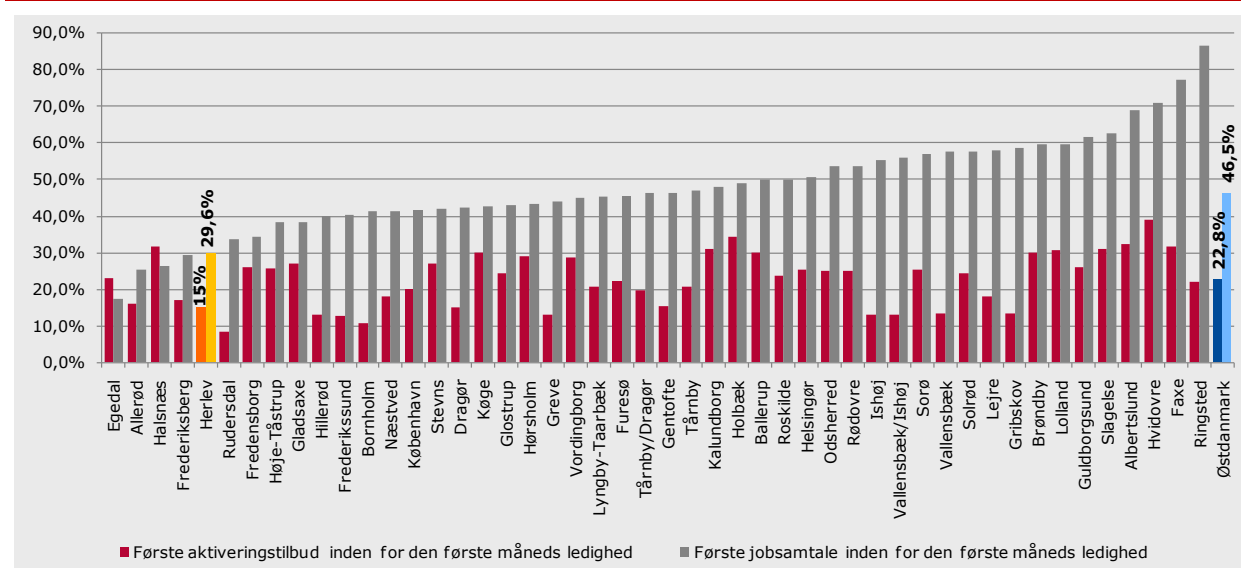
**Kommuner felt D (Større tilgang og mindre afgang):** Albertslund, Helsingør, Herlev, Hillerød, København, Rødovre, Slagelse, Sorø

## 4.3 Indsatsen

### Første samtale og aktiveringstilbud

I Herlev Kommune modtager 29,6 pct. af de nyledige deres første jobsamtale inden for den første måneds ledighed, og 15 pct. af de nyledige starter i deres første aktiveringstilbud inden for den første måneds ledighed. I Figur 6 er Herlev Kommune sammenlignet med de øvrige kommuner i Østdanmark ift. hvor stor andel af de nyledige, der modtager hhv. deres første jobsamtale og første aktiveringstilbud inden for den første måneds ledighed.

**Figur 6: Andel nyledige med første jobsamtale og aktiveringstilbud inden for den første måneds ledighed i Østdanmark opgjort på kommuner og jobcentre, 3.kvt. 2010**



Kilde: Jobindsats.dk (Tidlig indsats, tidspunkt for første jobsamtale/aktiveringstilbud for nye ydelsesmodtagere)

Note: Opgørelsen findes ikke for regionerne Hovedstaden og Sjælland på jobindsats.dk.

Nærværende kommune er markeret med gul og gennemsnittet for Østdanmark er markeret med blå.

Herlev Kommune ligger under niveauet for Østdanmark – både hvad angår andel som modtager jobsamtale og aktivering inden for første måneds ledighed.

### Jobsamtale og aktiveringstilbud til a-dagpengemodtagere samt kontant- og starthjælpsmodtagere inden for første måned af ledighed

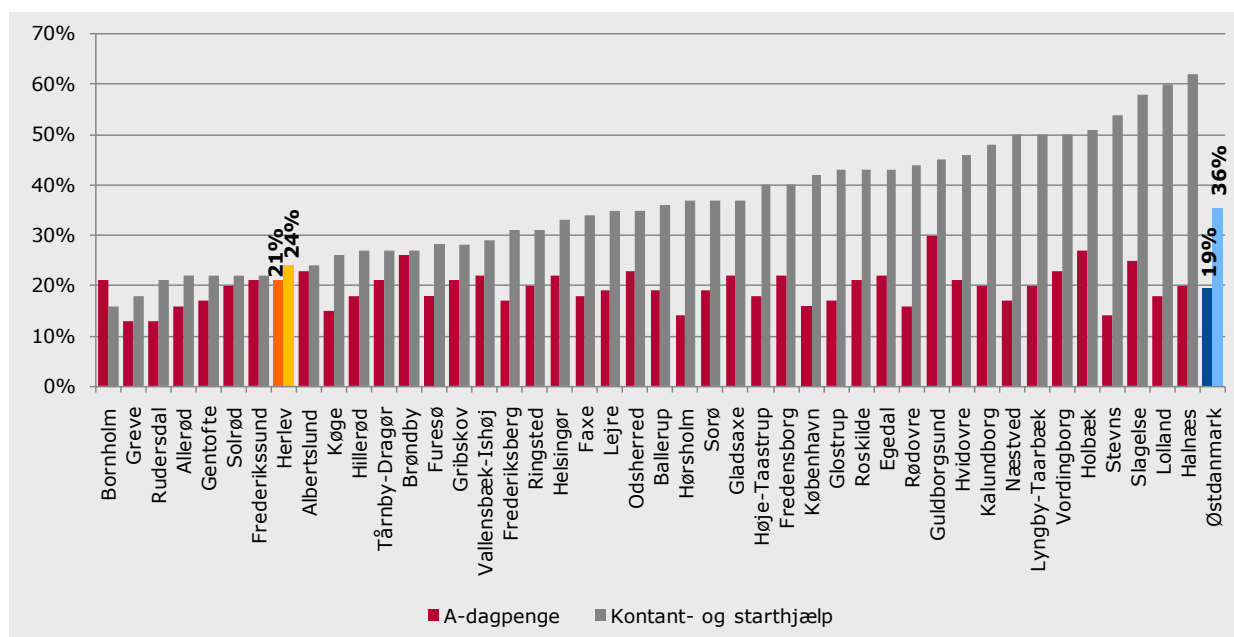
- I Herlev Kommune modtager 12,5 pct. af nyledige a-dagpengemodtagere deres første jobsamtale inden for den første måneds ledighed (mod 30,7 pct. for Østdanmark), mens andelen for nyledige kontant- og starthjælpsmodtagere er 56,8 pct. (mod 72,7 pct. for Østdanmark)
- I Herlev Kommune modtager 6 pct. af nyledige a-dagpengemodtagere deres første aktiveringstilbud inden for den første måneds ledighed (mod 6,7 pct. for Østdanmark), mens andelen for nyledige kontant- og starthjælpsmodtagere er 30,4 pct. (mod 49 pct. for Østdanmark).

Kilde: Jobindsats.dk, 3. kv. 2010

### Aktiveringsgrad

I Herlev Kommune ligger aktiveringsgraden for a-dagpengemodtagere i arbejdskraftreserven i 2. kv. 2010 på 21 pct., mens tallet for kontant- og starthjælpsmodtagere ligger på 24 pct. Aktiveringsgraden ligger lidt over niveauet for Østdanmark for a-dagpengemodtagere, mens den ligger under for kontant- og starthjælpsmodtagere.

**Figur 7: Aktiveringsgraden for personer i arbejdskraftreserven i kommuner Østdanmark på a-dagpenge og kontant- og starthjælp, 2. kv. 2010**



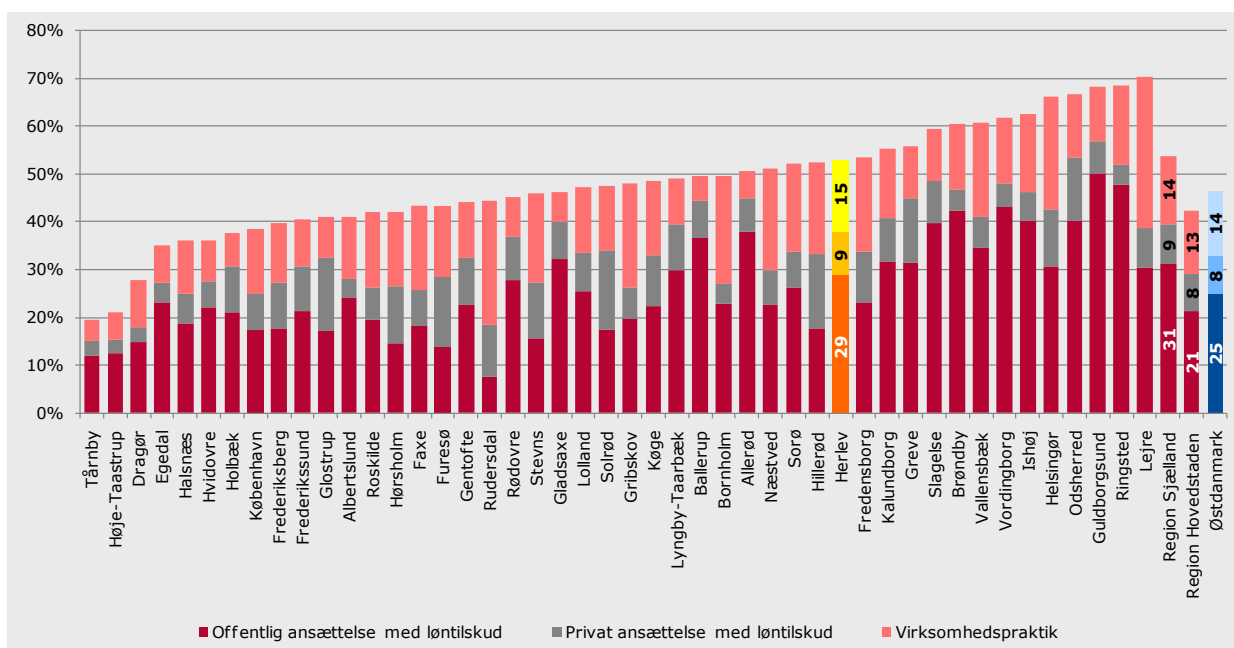
Kilde: DREAM (aktiveringsgraden er opgjort via DREAM, da data ikke er tilgængelig i jobindsats.dk)

Note: Nærværende kommune er markeret med gul og gennemsnittet for Østdanmark er markeret med blå.

### Den virksomhedsrettede indsats i arbejdskraftreserven

I Herlev Kommune udgør den virksomhedsrettede aktivering blandt a-dagpengemodtagere i arbejdskraftreserven 53 pct. af alle aktiveringsforløb, hvilket er over gennemsnittet for Østdanmark (47 pct.). Hovedparten er i offentligt løntilskud både i Herlev Kommune og Østdanmark.

**Figur 8: Andel virksomhedsrettet aktivering af alle aktiveringsforløb for a-dagpengemodtagere i arbejdskraftreserven i Østdanmark, opgjort på kommuner, 2. kv. 2010**

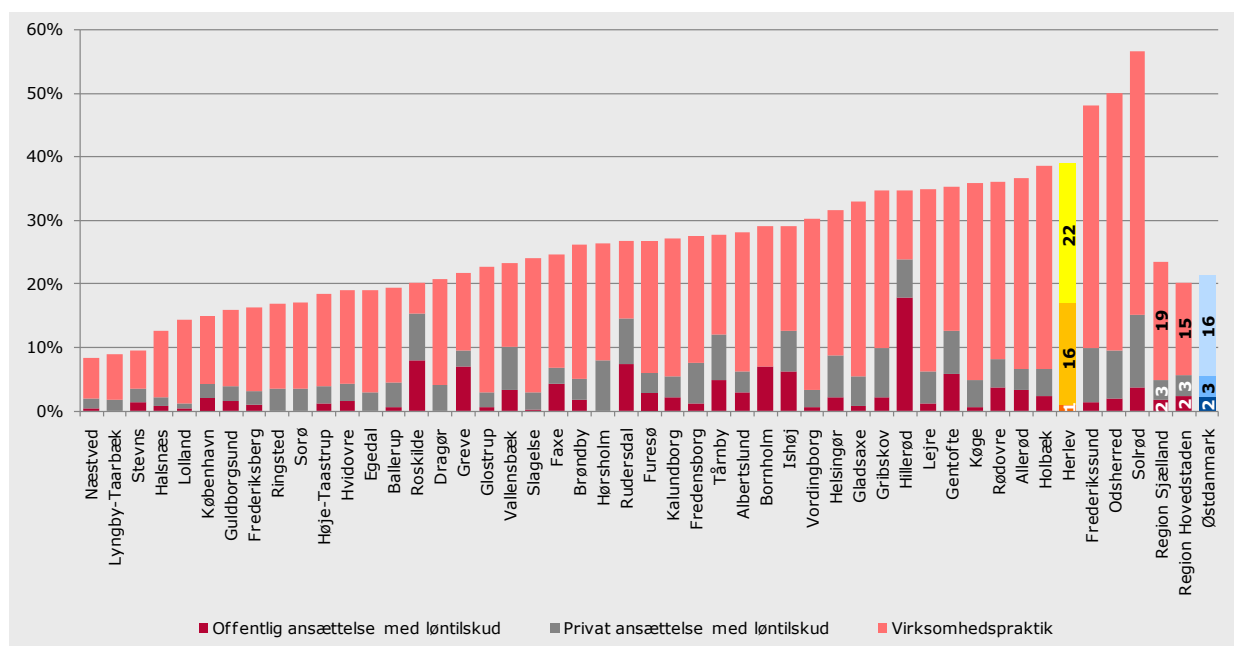


Kilde: DREAM (aktiveringsgraden er opgjort via DREAM, da data ikke er tilgængelig i jobindsats.dk)

Note: Nærværende kommune er markeret med gul og gennemsnittet for Østdanmark er markeret med blå.

I Herlev Kommune udgør den virksomhedsrettede aktivering blandt **kontant- og starthjælpsmodtagere i arbejdskraftreserven** 32 pct. af alle aktiveringsforløb, hvilket er over gennemsnittet for Østdanmark (21 pct.). Virksomhedspraktik udgør hovedparten af de virksomhedsrettede tilbud både i Herlev Kommune og Østdanmark.

**Figur 9: Andel virksomhedsrettet aktivering af alle aktiveringsforløb for jobklare kontant- og starthjælpsmodtagere i arbejdskraftreserven i Østdanmark, opgjort på kommuner, 2. kv. 2010**



Kilde: DREAM (aktiveringsgraden er opgjort via DREAM, da data ikke er tilgængelig i jobindsats.dk)

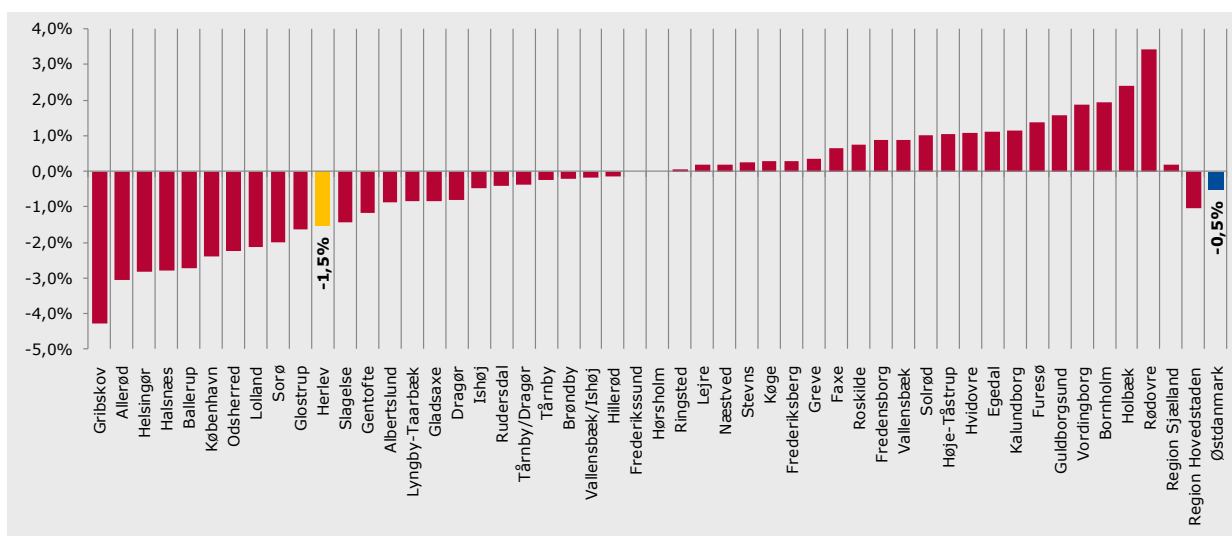
Note: Nærværende kommune er markeret med gul og gennemsnittet for Østdanmark er markeret med blå.

## 5. MINISTERMÅL 2: BEGRÆNSNING AF PERSONER PÅ PERMANENT OFFENTLIG FORSØRGELSE

### 5.1 Udviklingstendenser

I Herlev Kommune har der været et fald i antallet af personer på permanent forsørgelse på - 1,5 pct. Antallet af personer på førtidspension er faldet med - 1,3 pct., antallet på fleksjob er faldet med - 9,7 pct., mens der har været en stigning på ledighedsydelse på 36,4 pct. (svarende til 12 personer).

**Figur 10: Udviklingen i antallet af fuldtidspersoner på permanente ydelser i Østdanmark opgjort på kommuner og jobcentre, jan. 2010 – jan. 2011**



Note: Nærværende kommune er markeret med gul og gennemsnittet for Østdanmark er markeret med blå.

Kilde: Jobindsats.dk (Alle ydelser under ét, antal fuldtidspersoner)

Herlev Kommune har haft et relativt større fald i antallet af personer på permanent forsørgelse, sammenlignet med de fleste øvrige kommuner i Østdanmark. Til gengæld her andelen i Herlev større end i Østdanmark, jf. nedenfor.

#### Forskelle i udviklingen i permanent forsørgelse når der ses på herkomst

Det samlede fald i antallet af personer på permanent forsørgelse dækker over markante forskelle, når man ser på herkomst. Således er antallet af personer med dansk oprindelse på permanent forsørgelse faldet, mens antallet af indvandrere og efterkommere fra ikke-vestlige lande er steget.

I Herlev Kommune er antallet af personer med dansk oprindelse på permanente ydelser faldet med 4,6 pct. fra januar 2010 til januar 2011, mens ikke-vestlige indvandrere og efterkommere er steget med hhv. 15,1 og 12,5 pct. Særligt ikke-vestlige indvandrere og efterkommere på førtidspension er steget.

**Tabel 4: Udvikling i antallet af fuldtidspersoner på permanent offentlig forsørgelse i Herlev Kommune og i Østdanmark opgjort på herkomst, jan. 2010 – jan. 2011**

		Herlev Kommune				Østdanmark	
		Januar 2010	Januar 2011	Ændring jan. 10 – jan. 11	Andel af befolkningsgruppen jan. 11	Ændring jan. 10 – jan. 11	Andel af befolkningsgruppen jan. 11
Personer med dansk oprindelse	Ledighedsydelse	31	39	25,8%	0,3%	3,9%	0,3%
	Fleksjob	182	164	-9,9%	1,1%	0,4%	1,1%
	Førtidspension	901	860	-4,6%	6,0%	-2,2%	5,5%
	I alt	1114	1063	-4,6%	7,4%	-1,5%	6,9%
Indvandrere fra ikke-vestlige lande	Ledighedsydelse	2	6	200,0%	0,3%	7,6%	0,3%
	Fleksjob	12	11	-8,3%	0,6%	3,3%	0,5%
	Førtidspension	178	204	14,6%	10,9%	6,8%	10,5%
	I alt	192	221	15,1%	11,8%	6,6%	11,4%
Efterkommere fra ikke-vestlige lande	Ledighedsydelse	0	0	0,0%	0,0%	-10,0%	0,1%
	Fleksjob	2	2	0,0%	0,4%	20,7%	0,2%
	Førtidspension	6	7	16,7%	1,6%	16,4%	2,2%
	I alt	8	9	12,5%	2,0%	15,6%	2,4%
Herkomst i alt	Ledighedsydelse	33	45	36,4%	0,3%	4,2%	0,3%
	Fleksjob	196	177	-9,7%	1,0%	0,5%	1,0%
	Førtidspension	1.085	1.071	-1,3%	6,2%	-0,9%	5,9%
	I alt	1314	1293	-1,6%	7,5%	-0,5%	7,2%

Kilde: Jobindsats.dk (Alle ydelser under ét, antal fuldtidspersoner)

Note: Indvandrere og efterkommere fra vestlige lande er udeladt.

I boksen nedenfor beskrives volumenen og sammensætningen af personer på permanent offentlig forsørgelse i Herlev Kommune.

#### Personer på permanent offentlig forsørgelse i Herlev Kommune

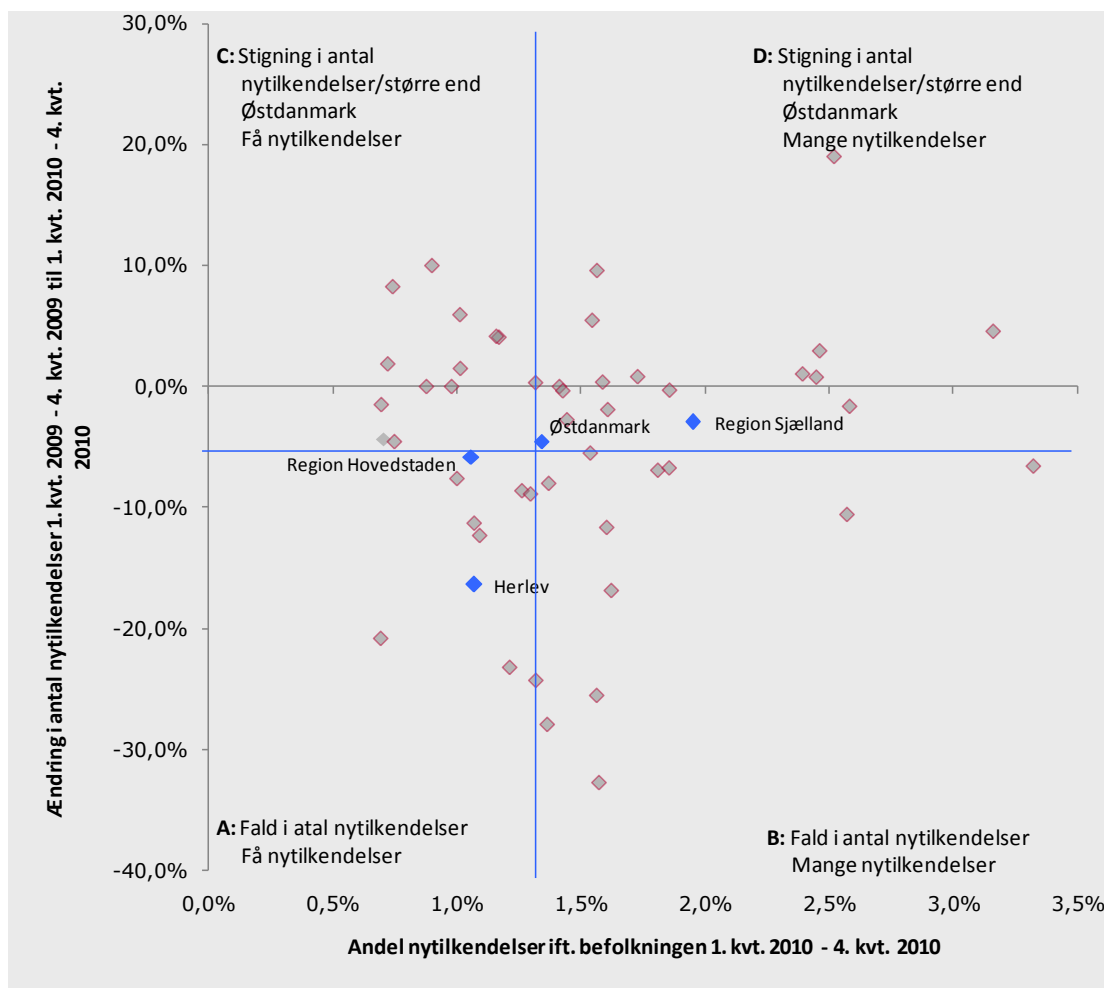
- I Herlev Kommune er 7,5 pct. af befolkningen i den erhvervsaktive alder på permanent offentlig forsørgelse. Til sammenligning er andelen på permanent offentlig forsørgelse 7,2 pct. i Østdanmark.
- I Herlev Kommune er 7,4 pct. af alle personer i den erhvervsaktive alder med dansk oprindelse på permanent offentlig forsørgelse (mod 6,9 pct. i Østdanmark)
- I Herlev Kommune er 11,8 pct. af alle ikke-vestlige indvandrere på permanent offentlig forsørgelse, hvoraf størstedelen er på førtidspension. Blandt ikke-vestlige efterkommere udgør andelen på permanent offentlig forsørgelse 2 pct. De tilsvarende andele for Østdanmark er henholdsvis 11,4 pct. og 2,4 pct.

Kilde: Jobindsats.dk og Danmarks Statistik, januar 2011

## 5.2 Tilgang til permanent offentlig forsørgelse

I Herlev Kommune er der sket et fald i antallet af nytilkendelser til permanent forsørgelse på -16,4 pct. Samtidig tilkender Herlev Kommune færre personer permanent offentlig forsørgelse end gennemsnittet i Østdanmark. I 2010 udgør andelen af nytilkendelser 1,1 pct. af kommunens befolkning i den erhvervsaktive alder.

**Figur 11: Udviklingen i nytilkendelser af permanente ydelser i forhold til nytilkendelsernes andel af befolkningen i den erhvervsaktive alder i Østdanmark, opgjort på kommuner og jobcentre, 1. kvrt. 2010 - 4. kvrt. 2010**



Kilde: Jobindsats.dk (Førtidspension, fleksjob og ledighedsydelse, antal forløb påbegyndt i perioden)  
 Note: De blå linjer angiver gennemsnittet for Østdanmark. Der skal tages forbehold mht. tolkning af ændring i antallet af tilkendelser, da der i mange kommuner er tale om nogle ganske få antal.

**Kommuner felt A (Fald i nytilkendelser og få nytilkendelser):** Frederiksberg, Gladsaxe, Glostrup, Gribskov, Herlev, Hillerød, Rudersdal, Tårnby/Dragør, Dragør, Tårnby

**Kommuner felt B (Fald i nytilkendelser og mange nytilkendelser):** Ballerup, Faxe, Greve, Halsnæs, Hvidovre, Køge, Lolland, Ringsted, Slagelse, Vordingborg

**Kommuner felt C (Stigning i nytilkendelser/større end Østdanmark og få nytilkendelser):** Allerød, Egedal, Frederikssund, Gentofte, Hørsholm, København, Lyngby-Taabæk, Roskilde, Solrød, Vallensbæk, Vallensbæk/Ishøj

**Kommuner felt D (Stigning i nytilkendelser/større end Østdanmark og mange nytilkendelser):** Albertslund, Bornholm, Brøndby, Fredensborg, Guldborgsund, Helsingør, Holbæk, Høje-Taastrup, Ishøj, Kalundborg, Lejre, Næstved, Odsherred, Rødovre, Stevns

## 6. MINISTERMÅL 3: BEGRÆNSNING AF ANTALLET AF UNGE PÅ OFFENTLIG FORSØRGELSE

### 6.1 Udviklingstendenser

Antallet af unge under 30 år på offentlig forsørgelse er steget i hovedparten af kommunerne i Østdanmark det seneste år. I Herlev Kommune har der været en stigning på 5,5 pct. fra januar 2010 til januar 2011. Det er større end den gennemsnitlige stigning i Østdanmark på 3,6 pct.

I januar 2011 var 478 unge i Herlev Kommune på offentlig forsørgelse, hvilket svarer til 11,9 pct. af alle unge under 30 år i kommunen. Andelen af unge på offentlig forsørgelse er større end gennemsnittet i Østdanmark (10 pct.).

Herlev Kommune har således haft en større stigning i antallet af unge på offentlig forsørgelse end gennemsnittet i Østdanmark, og samtidig er andelen af unge på offentlig forsørgelse større end gennemsnittet.

**Figur 12: Udviklingen i andelen af unge på offentlig forsørgelse i Østdanmark opgjort på kommuner og jobcentre, jan. 2010 – jan. 2011**



Kilde: Jobindsats.dk (Alle ydelser under ét, antal fuldtidspersoner)

Note: De blå linjer angiver gennemsnittet for Østdanmark.

**Kommuner felt A (Lille stigning og lille bestand):** Fredensborg, Frederiksberg, Furesø, Gentofte, København, Dragør.

**Kommuner felt B (Lille stigning og stor bestand):** Ballerup, Brøndby, Frederikssund, Glostrup, Helsingør, Kalundborg, Lolland, Næstved, Odsherred, Rødovre, Slagelse, Tårnby-Dragør, Tårnby, Vordingborg.

**Kommuner felt C (Stor stigning og lille bestand):** Allerød, Egedal, Gladsaxe, Hørsholm, Lyngby-Taarbæk, Roskilde, Rudersdal, Solrød, Vallensbæk.

**Kommuner felt D (Stor stigning og stor bestand):** Albertslund, Bornholm, Faxe, Greve, Gribskov, Guldborgsund, Halsnæs, Herlev, Hillerød, Holbæk, Hvidovre, Høje-Tåstrup, Ishøj, Køge, Lejre, Ringsted, Sorø, Stevn, Vallensbæk-Ishøj.

Blandt unge på offentlig forsørgelse i Herlev Kommune er især sket stigninger for unge kontant- og starthjælpsmodtagere i matchgruppe 3.

**Tabel 5: Udvikling i antallet af unge på offentlig forsørgelse i Herlev Kommune og Østdanmark opgjort i fuldtidspersoner, jan. 2010 – jan. 2011**

	Herlev				Østdanmark	
	Januar 2010	Januar 2011	Ændring jan. 10 – jan. 11	Andel af befolkningen jan. 11	Ændring jan. 10 – jan. 11	Andel af befolkningen jan. 11
A-dagpenge	95	94	-1,1%	2,3%	6,0%	2,6%
Kontant- og starthjælp samt introduktionsydelse	Matchkategori i alt	257	287	11,7%	7,1%	4,8%
	Match 1: Jobklar	127	118	-7,1%	2,9%	2,2%
	Match 2: Indsatsklar	116	112	-3,4%	2,8%	1,9%
	Match 3: Midlertidig passiv	12	56	366,7%	1,4%	0,7%
	Øvrige indsatsklar eller midlertidig passiv	2	2	0,0%	0,0%	0,0%
Introduktionsydelse	0	0	0,0%	0,0%	30,4%	0,1%
Revalidering	5	2	-60,0%	0,0%	-10,6%	0,2%
Forrevalidering	7	7	0,0%	0,2%	10,7%	0,2%
Sygedagpenge	51	51	0,0%	1,3%	-6,6%	1,0%
Ledighedsydelse	1	1	0,0%	0,0%	-9,5%	0,0%
Fleksjob	3	2	-33,3%	0,0%	-9,5%	0,1%
Førtidspension	34	34	0,0%	0,8%	4,4%	0,9%
Ydelsesgrupper i alt	453	478	5,5%	11,9%	3,6%	10,0%

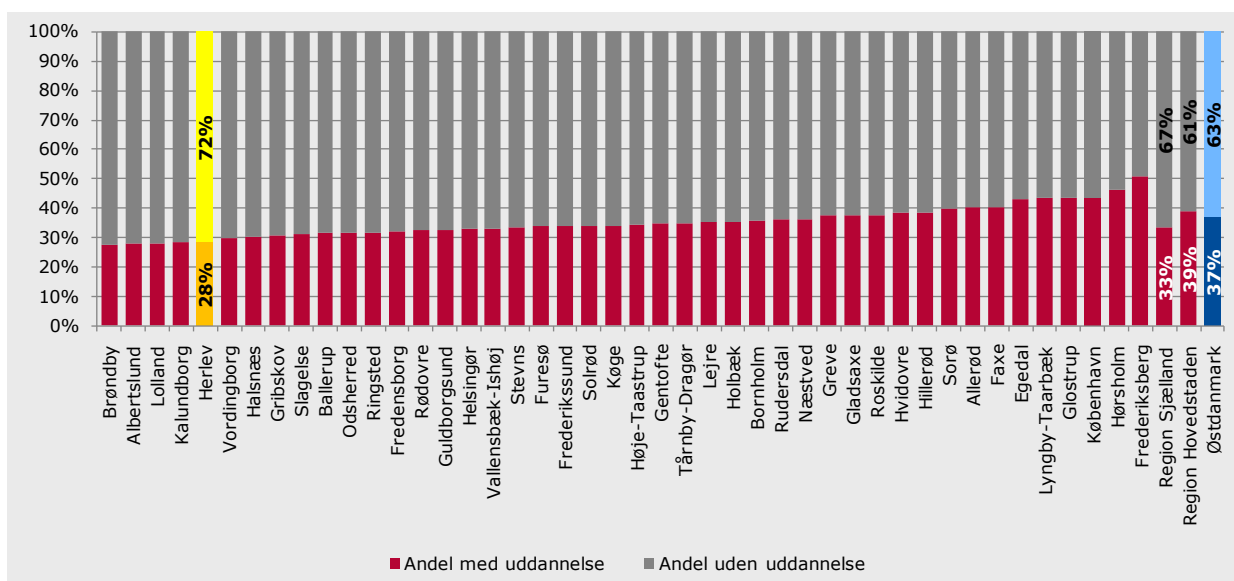
Kilde: Jobindsats.dk (Alle ydelser under ét og kontant- og starthjælp, antal fuldtidspersoner)

### Mange ledige unge er uden uddannelse

Størstedelen af de ledige unge har ikke nogen uddannelse, dvs. de hverken har eller er i gang med en erhvervskompetencegivende uddannelse.

I Herlev Kommune er 72 pct. af de ledige unge uden uddannelse, svarende til 166 ud af 232 unge under 30 år. Det er en større andel end gennemsnittet for Østdanmark (63 pct.).

**Figur 13: Ledige unge med og uden uddannelse i Østdanmark opgjort på kommuner og jobcentre, jan. 2009**



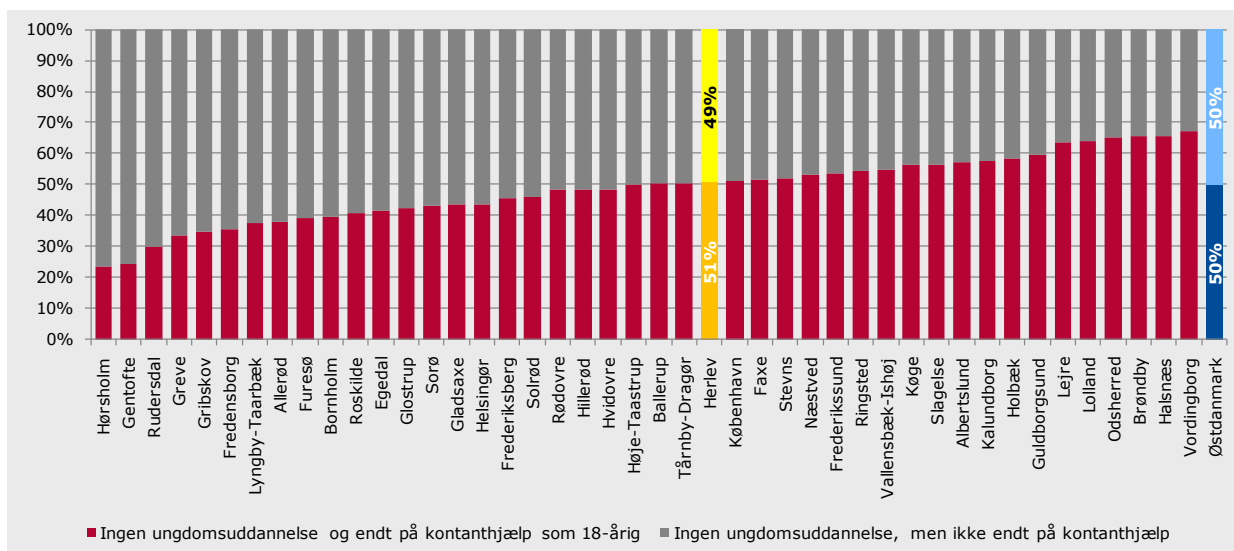
Kilde: IDA og DREAM

Note: Opgørelsen omfatter a-dagpenge og kontant- og starthjælpsmodtagere match 1, 2 og 3 under 30 år. Nærværende kommune er markeret med gul og gennemsnittet for Østdanmark er markeret med blå.

### 15-17-årige uden uddannelse – stor risiko for at ende på kontanthjælp

En særlig risikogruppe er de 15-17-årige, som ikke er i gang med en uddannelse. I Herlev Kommune modtog 51 pct. af de tidligere 15-17-årige uden igangværende uddannelse kontanthjælp som 18-årig. Det er næsten samme andel som i Østdanmark (50 pct.).

**Figur 14: 15-17-årige uden uddannelse som er på kontanthjælp som 18-årige i Østdanmark opgjort på kommuner, 2010**



Kilde: Analyse af 15-17-årige uden uddannelse i Østdanmark”, Rambøll Management Consulting, 2010

Note: Nærværende kommune er markeret med gul og gennemsnittet for Østdanmark er markeret med blå.

I januar 2010 var der i Herlev kommune 30 15-17-årige uden igangværende uddannelse, svarende til ca. 2,9 pct. af alle 15-17-årige i kommunen. I Østdanmark er udgør andelen af 15-17-årige uden igangværende uddannelse 4,1 pct.

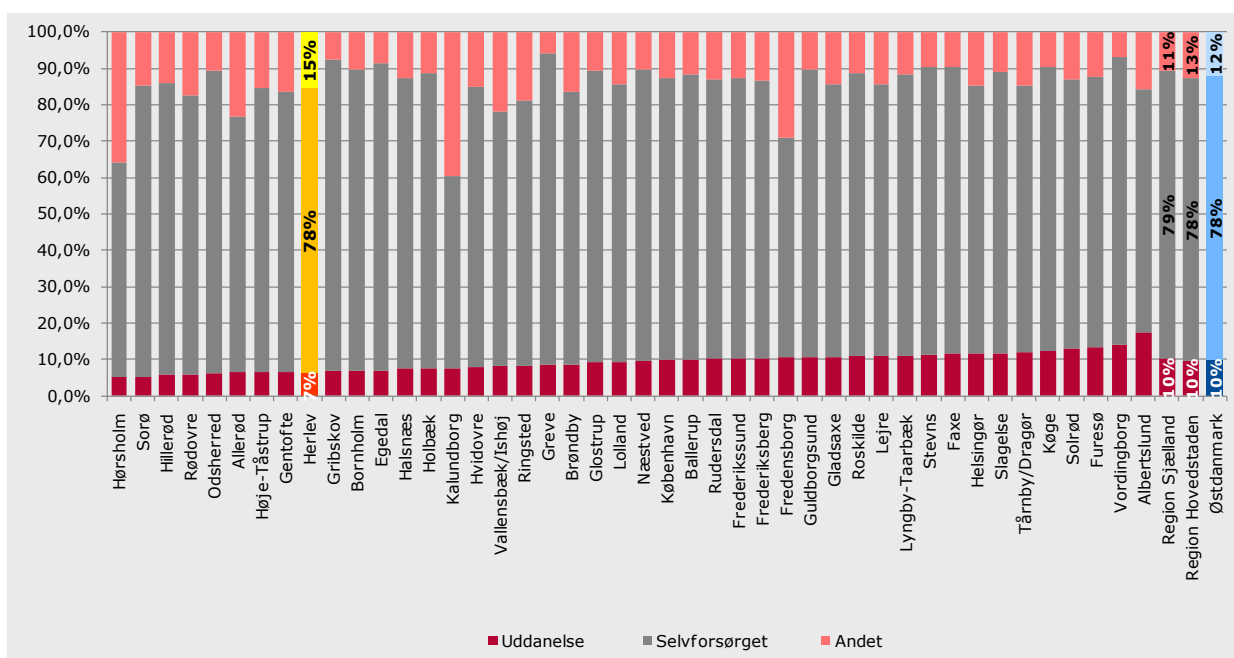
Blandt unge 15-17-årige uden uddannelse er det især følgende grupper, der er i risiko for at komme på kontanthjælp som 18-årige:

- Unge mænd
- Unge med ikke-vestlig oprindelse
- Unge med enlige forældre
- Unge, hvis forældre er på offentlig forsørgelse og/eller uden uddannelse
- Udeboende unge

### Unge i uddannelse

I Herlev Kommune overgår 6,5 pct. af de ledige unge på a-dagpenge og kontant- og starthjælp til uddannelse efter endt ledighedsforløb. Dette placerer kommunen i den lave ende blandt kommunerne og jobcentrene i Østdanmark. 78 pct. af de ledige unge i Herlev Kommune afslutter deres ledighedsforløb ved at overgå til selvforsørgelse. Det svarer til mønsteret i Østdanmark.

**Figur 15: Andel af afsluttede forløb for nyledige unge i Østdanmark opgjort på kommuner og jobcentre, 2. kv. 2010**



Kilde: DREAM

Note: Målgruppen omfatter alle ledige unge under 30 år, dvs. kontant- og starthjælpsmodtagere matchgruppe 1, 2 og 3 og a-dagpengemodtagere, der var nyledige i 2.kvt 2009 og som inden 2.kvt. 2010 har afsluttet forløbet. I målingen tages der ikke højde for personer, der ophører med at modtage kontant- eller starthjælp eller a-dagpenge, men senere i perioden modtager ydelsen. Uddannelse indbefatter SU med og uden ydelse. Andet indbefatter sygedagpenge, ferieledighed, udvandret m.v.

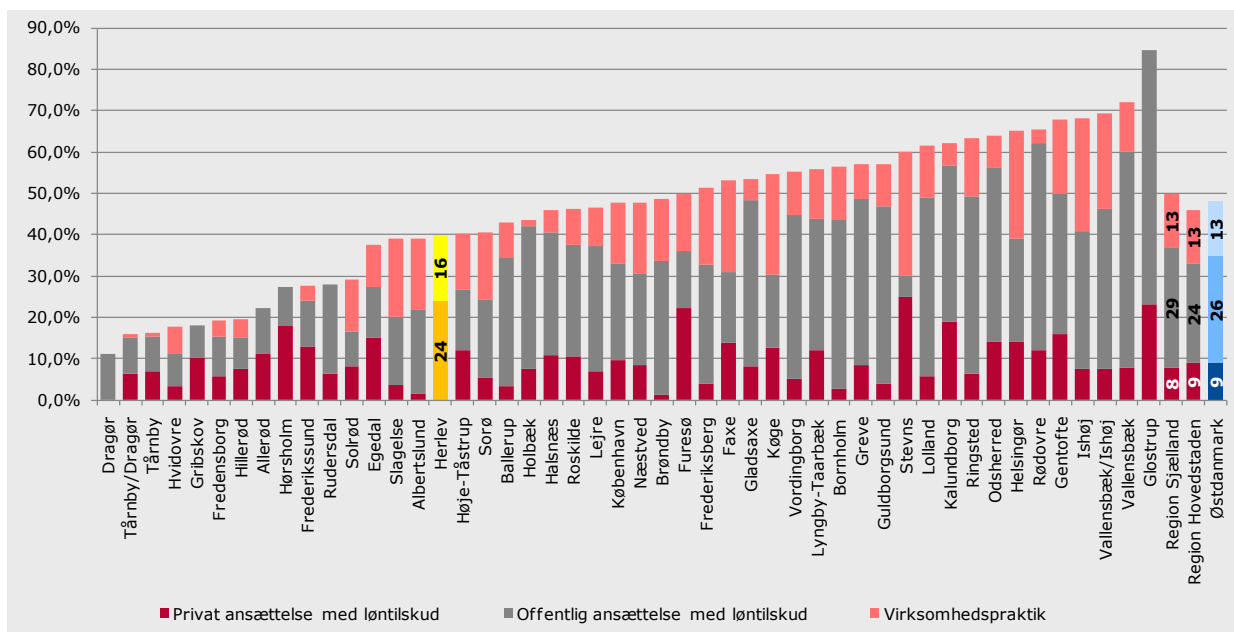
Nærværende kommune er markeret med gul og gennemsnittet for Østdanmark er markeret med blå.

## 6.2 Indsatsen

### Den virksomhedsrettede indsats overfor de ledige unge

I Herlev Kommune udgør den virksomhedsrettede aktivering blandt **unge a-dagpengemodtagere** 40 pct. af alle aktiveringsforløb, hvilket er en smule under gennemsnittet for Østdanmark (48 pct.). Offentligt løntilskud udgør hovedparten af de virksomhedsrettede tilbud både i Herlev Kommune og Østdanmark.

**Figur 16: Andel virksomhedsrettet aktivering af alle aktiveringsforløb for a-dagpengemodtagere under 30 år i Østdanmark opgjort på kommuner og jobcentre, ultimo jan. 2011**

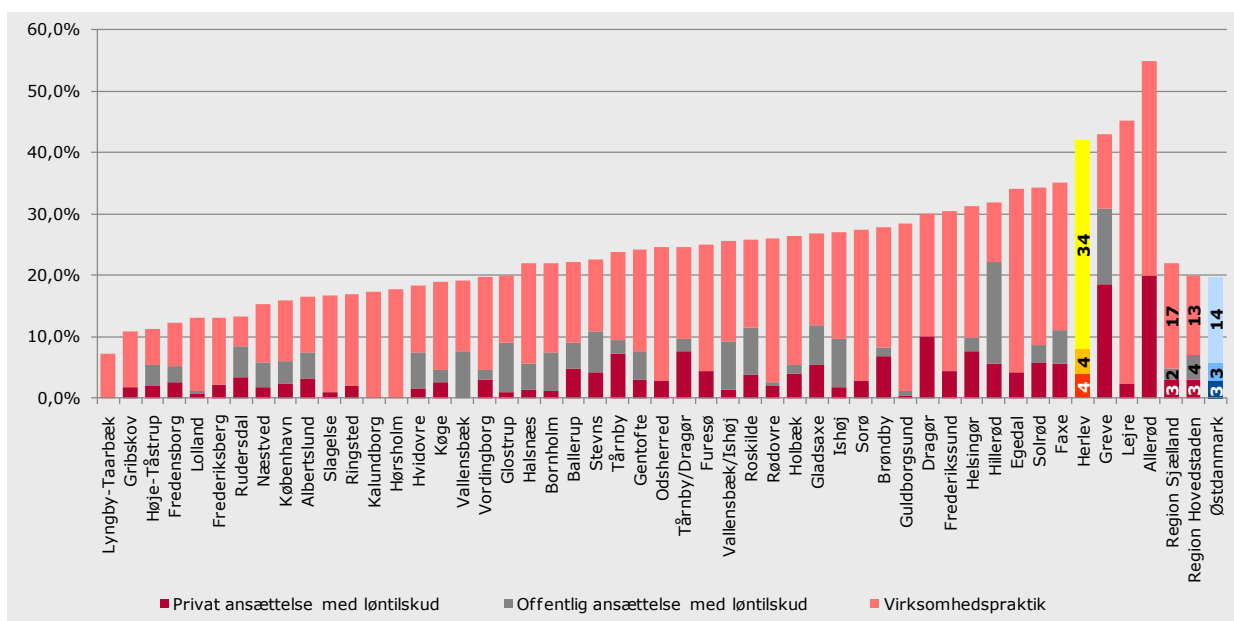


Kilde: Jobindsats.dk (A-dagpenge, antal forløb ultimo perioden)

Note: Nærværende kommune er markeret med gul og gennemsnittet for Østdanmark er markeret med blå. I Herlev Kommune bliver der ikke anvendt privat løntilskud blandt unge a-dagpengemodtagere.

I Herlev Kommune udgør den virksomhedsrettede aktivering blandt **unge jobklare kontant- og starthjælpsmodtagere** 42 pct. af alle aktiveringsforløb, hvilket er over gennemsnittet for Østdanmark (20 pct.). Virksomhedspraktik udgør hovedparten af de virksomhedsrettede tilbud både i Herlev Kommune og Østdanmark

**Figur 17: Andel virksomhedsrettet aktivering af alle aktiveringsforløb for jobklare kontant- og starthjælpsmodtagere under 30 år i Østdanmark opgjort på kommuner og jobcentre, ultimo dec. 2010**



Kilde: Jobindsats.dk (Kontant- og starthjælp, antal forløb ultimo perioden)

Note: Nærværende kommune er markeret med gul og gennemsnittet for Østdanmark er markeret med blå.

## 7. MINISTERMÅL 4: BEGRÆNSNING AF IKKE-VESTLIGE INDVANDRERE OG EFTERKOMMERE PÅ OFFENTLIG FORSØRGELSE

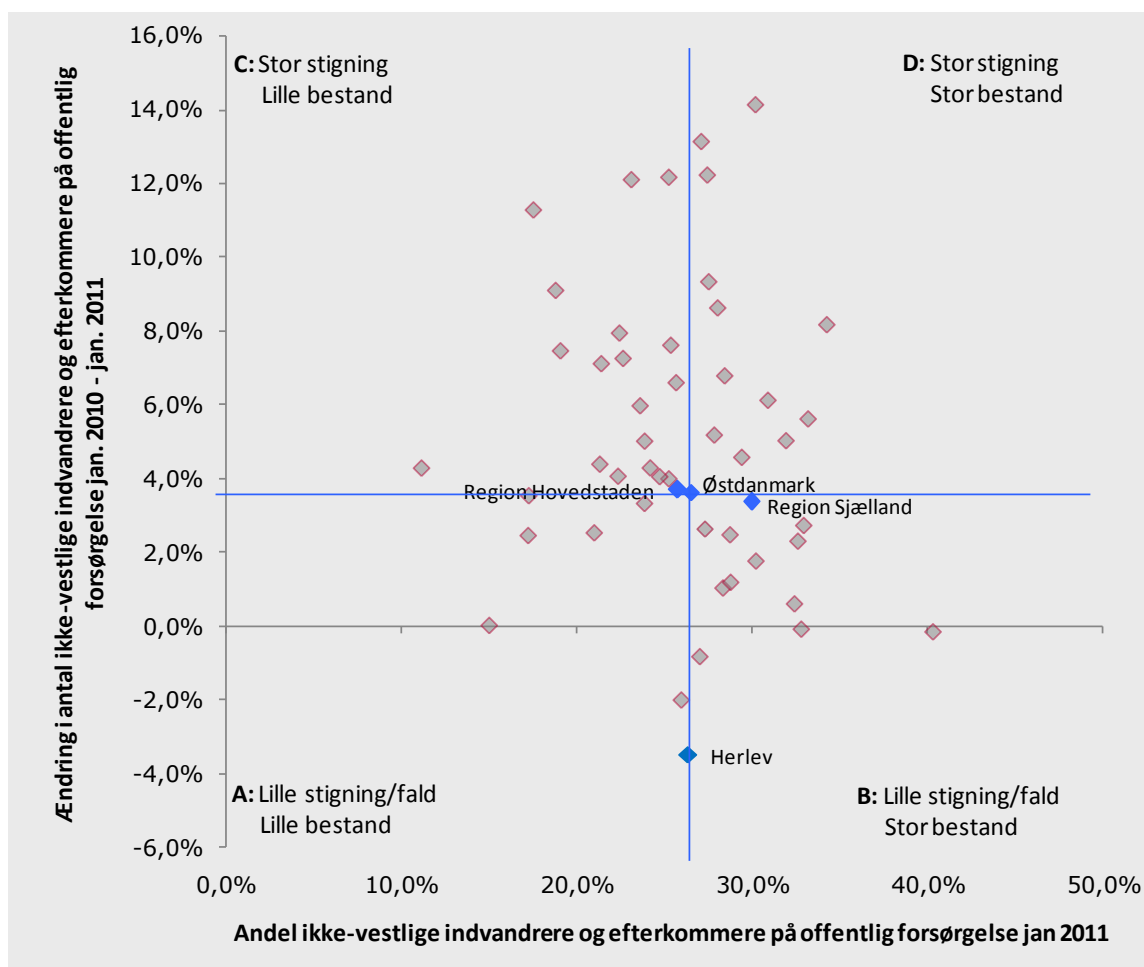
### 7.1 Udviklingstendenser

I stort set alle kommuner i Østdanmark har der været en stigning i antallet af ikke-vestlige indvandrere på offentlig forsørgelse, mens der i nogle få kommuner har været et fald i antallet af ikke-vestlige efterkommere på offentlig forsørgelse.

Herlev Kommune har haft et fald på - 3,5 pct. i antallet af ikke-vestlige indvandrere og efterkommere på offentlig forsørgelse. I Østdanmark er antallet steget med 3,6 pct.

Andelen af ikke-vestlige indvandrere og efterkommere på offentlig forsørgelse i Herlev Kommune ligger i januar 2011 på 26,3 pct., hvilket svarer til gennemsnittet for Østdanmark (26,5 pct.).

**Figur 18: Udviklingen i antallet af ikke-vestlige indvandrere og efterkommere på offentlig forsørgelse i Østdanmark opgjort på kommuner og jobcentre, jan. 2010 – jan. 2011**



Kilde: Jobindsats.dk (Alle ydelser under ét, antal fuldtidspersoner)

Note: De blå linjer angiver gennemsnittet for Østdanmark.

**Kommuner felt A (Lille stigning og lille bestand):** Furesø, Glostrup, Gribskov, Herlev, Lyngby-Taarbæk, Dragør og Vallensbæk

**Kommuner felt B (Lille stigning og stor bestand):** Fredensborg, Greve, Guldborgsund, Helsingør, Hillerød, Holbæk, København, Lolland, Næstved, Ringsted, Slagelse og Region Sjælland

**Kommuner felt C (Stor stigning og lille bestand):** Albertslund, Allerød, Egedal, Frederiksberg, Gentofte, Gladsaxe, Hvidovre, Hørsholm, Lejre, Odsherred, Roskilde, Rudersdal, Rødovre, Solrød, Sorø, Tårnby/Dragør, Tårnby, Vallensbæk/Ishøj og Region Hovedstaden

**Kommuner felt D (Stor stigning og stor bestand):** Ballerup, Bornholm, Brøndby, Faxe, Frederikssund, Halsnæs, Høje-Taastrup, Kalundborg, Køge, Stevns, Ishøj og Vordingborg

### Ikke-vestlige indvandrere og efterkommere på offentlig forsørgelse opgjort på ydelser

I Herlev Kommune gør følgende tendenser sig gældende:

- Lille stigning i antal efterkommere på offentlig forsørgelse
- Fald i antallet af indvandrere og efterkommere på a-dagpenge og kontant- og starthjælp
- Stigning i ikke-vestlige indvandrere og efterkommere på førtidspension

**Tabel 6: Udvikling i antallet af ikke-vestlige indvandrere og efterkommere på offentlig forsørgelse i Herlev Kommune og Østdanmark, opgjort på fuldtidspersoner, jan. 2010 – jan. 2011**

	Herlev						Østdanmark				
	Ikke-vestlige indvandrere			Ikke-vestlige efterkommere			Ikke-vestlige indvandrere		Ikke-vestlige efterkommere		
	Jan. 2011	Ændring jan. 10 - jan. 11	Andel af befolkningen jan. 11	Jan. 2011	Ændring jan. 10 - jan. 11	Andel af befolkningen jan. 11	Ændring jan. 10 - jan. 11	Andel af befolkningen jan. 11	Ændring jan. 10 - jan. 11	Andel af befolkningen jan. 11	
A-dagpenge	121	-5,5%	6,5%	11	-15,4%	2,4%	7,3%	5,7%	19,9%	3,9%	
Kon tan t- og star thj ælp	Matchkategori i alt	150	-19,4%	8,0%	21	0,0%	4,7%	-1,5%	9,9%	17,7%	5,6%
	Match 1: Jobklar	22	-31,3%	1,2%	8	-11,1%	1,8%	-13,0%	2,8%	5,9%	2,8%
	Match 2: Indsatsklar	71	-26,8%	3,8%	7	-22,2%	1,6%	1,6%	4,7%	16,8%	1,9%
	Match 3: Midlertidig passiv	54	-6,9%	2,9%	6	200,0%	1,3%	11,7%	2,4%	116,0%	0,8%
	Øvrige indsatsklar/ midlertidig passiv	3	0%	0,2%	0	-100,0%	0,0%	-47,5%	0,1%	-61,9%	0,0%
Introduktionsydelse	2	0,0%	0,1%	0	0%	0,0%	20,9%	0,7%	-9,1%	0,0%	
Revalidering	1	-66,7%	0,1%	1	0%	0,2%	-15,4%	0,2%	16,4%	0,2%	
Forrevalidering	0	0%	0,0%	1	0,0%	0,2%	-13,2%	0,0%	14,8%	0,1%	
Sygedagpenge	65	-9,7%	3,5%	7	40,0%	1,6%	-7,0%	2,5%	-4,4%	1,5%	
Ledighedsydelse	6	200,0%	0,3%	0	0%	0,0%	7,6%	0,3%	-10,0%	0,1%	
Fleksjob	11	-8,3%	0,6%	2	0,0%	0,4%	3,3%	0,5%	20,7%	0,1%	
Førtidspension	204	14,6%	10,9%	7	16,7%	1,6%	6,8%	9,4%	16,4%	1,6%	
<b>Ydelsesgrupper i alt</b>	<b>560</b>	<b>-4,1%</b>	<b>30,0%</b>	<b>50</b>	<b>4,2%</b>	<b>11,1%</b>	<b>2,7%</b>	<b>29,4%</b>	<b>14,9%</b>	<b>13,0%</b>	

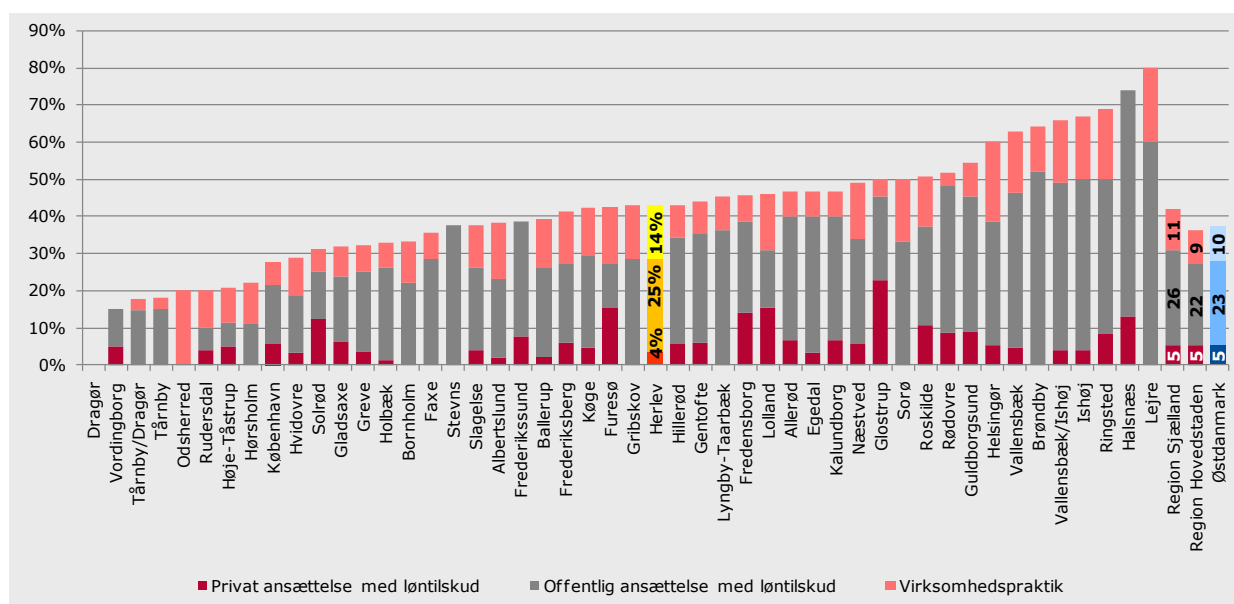
Kilde: Jobindsats.dk (Alle ydelser under ét og kontant- og starthjælp, antal fuldtidspersoner)

## 7.2 Indsatsen

### Den virksomhedsrettede indsats overfor de ledige ikke-vestlige indvandrere og efterkommere

I Herlev Kommune udgør den virksomhedsrettede aktivering blandt **a-dagpengemodtagere med ikke-vestlig baggrund** 43 pct. af alle aktiveringsforløb. Dette er over gennemsnittet for Østdanmark (37 pct.). Offentligt løntilskud udgør hovedparten af de virksomhedsrettede tilbud både i Herlev Kommune og Østdanmark

**Figur 19: Andel virksomhedsrettet aktivering af alle aktiveringsforløb for ikke-vestlige indvandrere og efterkommere a-dagpenge i Østdanmark opgjort på kommuner og jobcentre, ultimo jan. 2011**

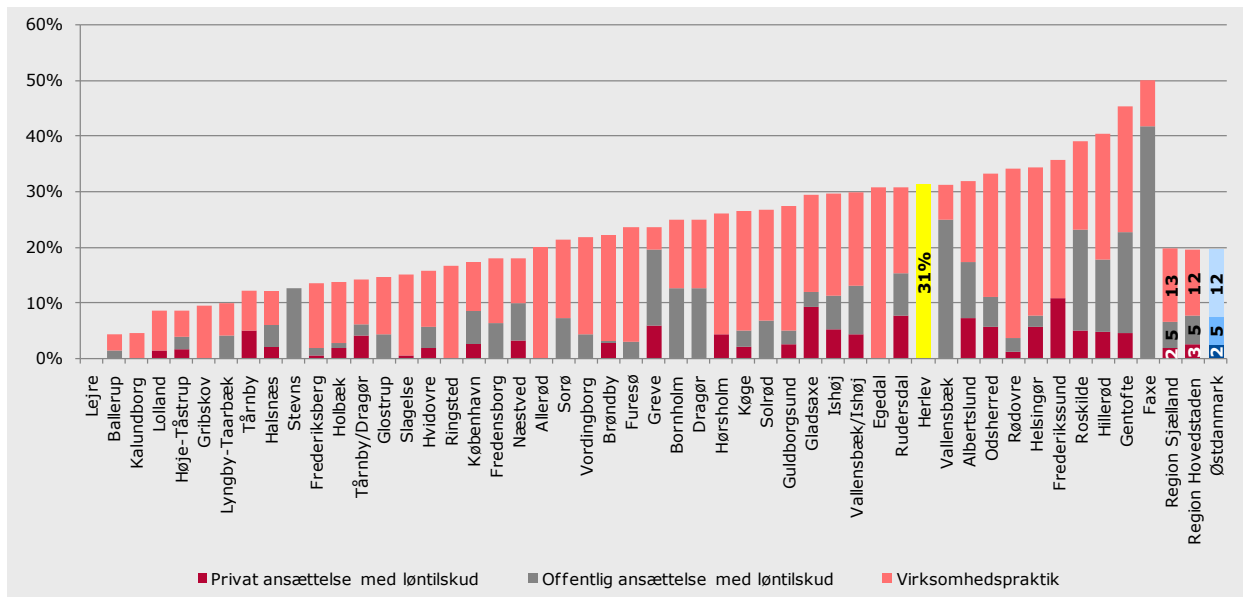


Kilde: Jobindsats.dk (A-dagpenge, antal forløb ultimo perioden)

Note: Nærværende kommune er markeret med gul og gennemsnittet for Østdanmark er markeret med blå.

I Herlev Kommune udgør den virksomhedsrettede aktivering blandt **kontant- og starthjælpsmodtagere med ikke-vestlig baggrund** 31 pct. af alle aktiveringsforløb, hvilket er over gennemsnittet for Østdanmark (20 pct.). Der anvendes udelukket virksomhedspraktik overfor kontant- og starthjælpsmodtagere i Herlev kommune.

**Figur 20: Andel virksomhedsrettet aktivering af alle aktiveringsforløb for jobklare ikke-vestlige indvandrere og efterkommere på kontant- og starthjælp i Østdanmark opgjort på kommuner og jobcentre, ultimo dec. 2010**



Kilde: Jobindsats.dk (Kontant- og starthjælp, antal forløb ultimo perioden)

Note: Nærværende kommune er markeret med gul og gennemsnittet for Østdanmark er markeret med blå.



**Beskæftigelsesrådet**  
Beskæftigelsesregion  
Hovedstaden & Sjælland

**RAMBOLL**

MANAGEMENT  
& SOCIETY