



Beskæftigelsesrådet
Beskæftigelsesregion
Hovedstaden & Sjælland

Marts 2011

**Situationen på arbejdsmarkedet og de
beskæftigelsespolitiske udfordringer i**

Helsingør Kommune

2010 - 2012



1. INTRODUKTION

Dette notat sammenfatter udviklingen på arbejdsmarkedet i Helsingør Kommune. Formålet med notatet er at understøtte den lokale tilrettelæggelse af beskæftigelsesindsatsen i 2012 og at være input til beskæftigelsesplanen for 2012.

Notatet indeholder følgende kapitler:

- *Kapitel 2:* Sammenfatning af de væsentligste **hovedudfordringer** på arbejdsmarkedet i Helsingør Kommune
- *Kapitel 3:* Den **aktuelle situation** på arbejdsmarkedet i Helsingør Kommune.
- *Kapitel 4:* **Arbejdskraftreserven** i kommunen (ministermål 1)
- *Kapitel 5:* **Personer på permanent offentlig forsørgelse** i kommunen (ministermål 2)
- *Kapitel 6:* **Unge på offentlig forsørgelse** i kommunen (ministermål 3)
- *Kapitel 7:* **Indvandrere og efterkommere** fra ikke-vestlige lande på offentlig forsørgelse (ministermål 4)

2. SAMMENFATNING

Hovedudfordringer for Helsingør Kommune

Fald i antallet på offentlig forsørgelse – men relativ stor andel

- I Helsingør Kommune har der været et fald på -1,5 pct. i antallet på offentlig forsørgelse mod en stigning på 0,9 i Østdanmark.
- I alt 17,5 pct. af befolkningen i den erhvervsaktive alder er på offentlig forsørgelse, hvilket er over gennemsnittet i Østdanmark (16,9 pct.).
- Der har været en stigning i antallet på a-dagpenge, som har medvirket til, at bruttoledigheden er steget 5 pct. i Helsingør Kommune (.mod 10,4 pct. i Østdanmark)
- Bruttoledigheden i Helsingør Kommune udgør 4,3 pct. af befolkningen i den erhvervsaktive mod 4,6 pct. i Østdanmark.

Flere er blevet langtidsledige

- Antallet af langtidsledige, dvs. personer der har været ledige i mindst 40 sammenhængende uger, er steget. Langtidsledigheden udgør 22 pct. af de bruttoledige i Helsingør Kommune, hvilke svarer til gennemsnittet i Østdanmark.

Stigning i arbejdskraftreserven – men mindre stigning end i Østdanmark

- Arbejdskraftreserven er steget med 3,5 pct. i Helsingør Kommune mod 6,5 pct. i Østdanmark. I alt 3,4 pct. af befolkningen i Helsingør Kommune indgår i arbejdskraftreserven, hvilket er på niveau med gennemsnittet i Østdanmark.

Stigning i antallet af indvandrere og efterkommere på permanent forsørgelse

- Antallet af personer på permanent forsørgelse er faldet med -2,8 pct. i Helsingør Kommune (mod et fald på -0,5 i Østdanmark). Faldet skyldes et fald i antallet på førtidspension og i fleksjob, og særligt for personer med dansk oprindelse. Antallet af ikke-vestlige indvandrere og efterkommere på permanent forsørgelse er derimod steget.
- I alt 8 pct. af befolkningen i Helsingør Kommune er på permanent forsørgelse (mod 7,2 pct. i Østdanmark).

Fald i antallet af unge på offentlig forsørgelse, men fortsat stor andel

- Helsingør Kommune har haft et fald på -6,1 pct. i antallet af unge på offentlig forsørgelse (mod en stigning på 3,6 pct. i Østdanmark). Faldet ses blandt jobklare kontant- og starthjælpsmodtagere og sygedagpengemodtagere, mens antallet af unge på a-dagpenge, kontant- og starthjælp match 3 og førtidspension er steget.
- Andelen af unge på offentlig forsørgelse er lidt større end gennemsnittet i Østdanmark (10,7 pct. mod 10 pct.).
- I alt 67 pct. af alle unge ledige i Helsingør Kommune har ikke en erhvervskompetencegivende uddannelse mod 63 pct. i Østdanmark (januar 2009).

Stor andel af indvandrere og efterkommere på offentlig forsørgelse

- Helsingør Kommune har haft en stigning på 0,6 pct. i antallet af ikke-vestlige indvandrere og efterkommere på offentlig forsørgelse (mod 3,6 pct. i Østdanmark). Især antallet på a-dagpenge, kontant- og starthjælp match 3 og førtidspension er steget.
- 32,4 pct. af samtlige ikke-vestlige indvandrere og efterkommere Helsingør Kommune er på offentlig forsørgelse (mod 26,5 pct. i Østdanmark).

3. SITUATIONEN PÅ ARBEJDSMARKEDET

Den finansielle og økonomiske krise har medført en stigning i antallet af personer på offentlig forsørgelse. Stigningen er dog aftaget i løbet af 2010. Mens der for hele Østdanmark har været tale om en stigning på 0,9 pct. fra januar 2010 til januar 2011, har der i Helsingør Kommune været tale om et fald på -1,5 pct.

I Helsingør Kommune modtager 17,5 pct. af befolkningen i den erhvervsaktive alder i offentlig forsørgelse, hvilket er en højere andel end gennemsnittet i Østdanmark (16,9 pct.)¹.

Tabel 1: Personer på offentlig forsørgelse i Helsingør Kommune og Østdanmark, jan. 2010 – jan. 2011

	Helsingør				Østdanmark	
	Januar 2010	Januar 2011	Ændring jan. 10- jan. 11	Andel af befolkningen jan. 11	Ændring jan. 10- jan. 11	Andel af befolkningen jan. 11
A-dagpenge	1.214	1.332	9,7%	3,4%	5,6%	3,5%
Kontant- og start- hjælp	Matchkategori i alt	1.446	1.426	-1,4%	3,6%	4,2%
	Match 1: Jobklar	632	429	-32,1%	1,1%	-8,9%
	Match 2: Indsatsklar	590	494	-16,3%	1,3%	2,0%
	Match 3: Midlertidig passiv	211	500	137,0%	1,3%	56,0%
	Øvrige indsatsklar / midlertidig passiv	13	3	-76,9%	0,0%	-61,3%
Introduktionsydelse	23	25	8,7%	0,1%	24,8%	0,1%
Revalidering	122	90	-26,2%	0,2%	-11,7%	0,3%
Forrevalidering	38	36	-5,3%	0,1%	4,1%	0,0%
Sygedagpenge	881	804	-8,7%	2,0%	-5,5%	2,2%
Ledighedsydelse	110	110	0,0%	0,3%	4,2%	0,3%
Fleksjob	405	401	-1,0%	1,0%	0,5%	1,0%
Førtidspension	2.727	2.640	-3,2%	6,7%	-0,9%	5,8%
I alt	6.966	6.864	-1,5%	17,5%	0,9%	16,9%

Kilde: Jobindsats.dk (Alle ydelser under ét, antal fuldtidspersoner)

Det største fald i Helsingør Kommune ses blandt kontant- og starthjælpsmodtagere matchgruppe 1 og 2, sygedagpengemodtagere og personer på førtidspension. Derimod ses en stigning i antallet af a-dagpenge- og kontant- og starthjælpsmodtagere matchgruppe 3².

¹ Befolkningen i den erhvervsaktive alder defineres som 16-66-årige. Når begrebet befolkning eller befolkningsgruppe benyttes i nærværende rapport refereres der til befolkningen i den erhvervsaktive alder, med mindre andet er angivet.

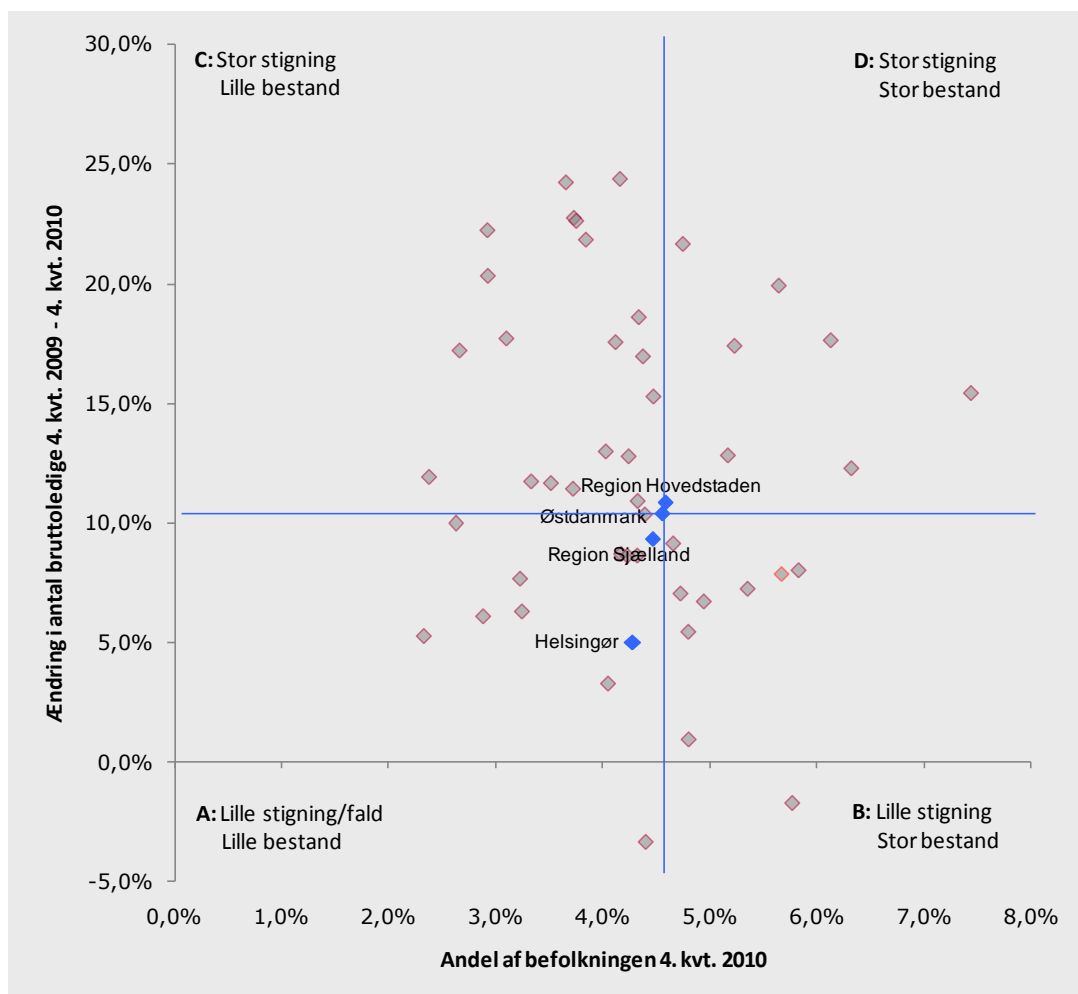
² Stigningen i matchgruppe 3 kan skyldes ændret match i forbindelse med implementering af den nye matchmodel.

3.1 Bruttoledighed

Bruttoledigheden, der omfatter såvel ledige som aktiverede, var i 4. kv. 2010 i Helsingør Kommune på 1.681 personer svarende til 4,3 pct. af befolkningen. Det er under niveauet for Østdanmark (4,6 pct.).

I Helsingør Kommune har der været en stigning på 5,0 pct. fra 4. kv. 2009 til 4. kv. 2010. Til sammenligning var den gennemsnitlige stigning i Østdanmark 10,4 pct. i samme periode.

Figur 1: Udviklingen i bruttoledigheden og bruttoledighedens andel af den erhvervsaktive befolkning i Østdanmark opgjort på kommuner og jobcentre, 4. kv. 2009 – 4. kv. 2010



Kilde: Statistikbanken, Jobindsats.dk og egne beregninger

Note: De blå linjer angiver gennemsnittet for Østdanmark.

Kommuner i felt A (Lille stigning og lille bestand): Fredensborg, Gentofte, Guldborgsund, Helsingør, Herlev, Holbæk, Hørsholm, Roskilde, Sorø, Tårnby/Dragør, Dragør, Vordingborg.

Kommuner i felt B (Lille stigning og stor bestand): Albertslund, Bornholm, Faxe, Glostrup, Høje-Taastrup, København, Køge, Næstved, Tårnby.

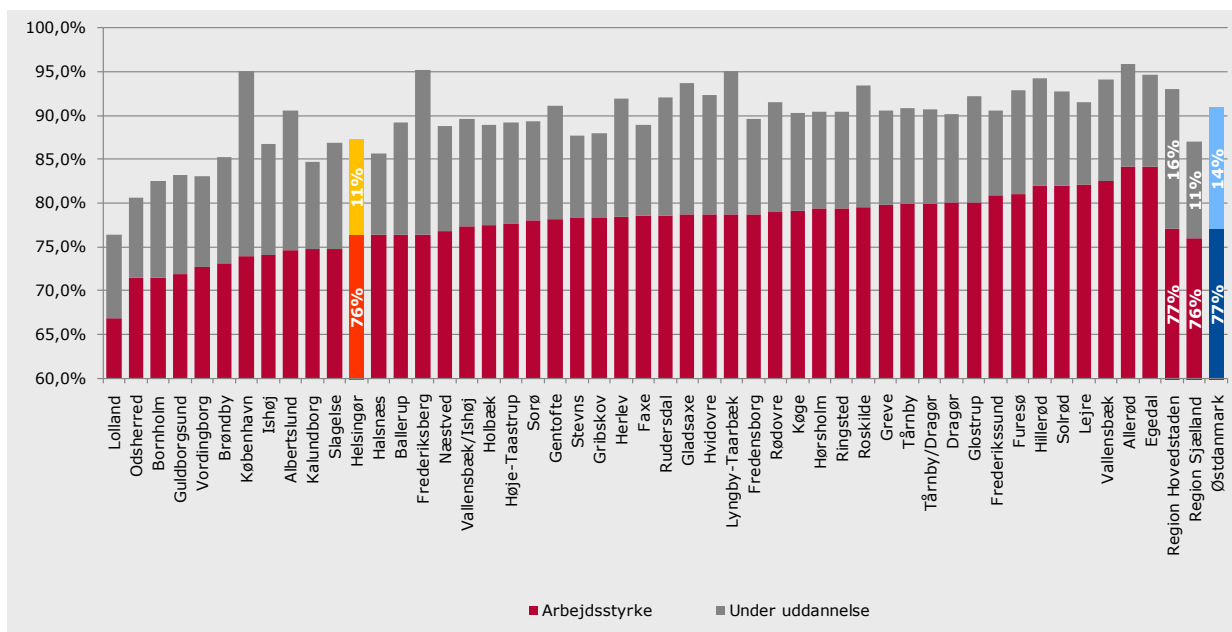
Kommuner felt C (Stor stigning og lille bestand): Allerød, Ballerup, Egedal, Frederiksberg, Frederikssund, Furesø, Gladsaxe, Greve, Gribskov, Hillerød, Hvidovre, Kalundborg, Lejre, Lyngby-Taarbæk, Ringsted, Rudersdal, Rødovre, Solrød, Stevns, Vallensbæk.

Kommuner felt D (Stor stigning og stor bestand): Brøndby, Halsnæs, Ishøj, Lolland, Odsherred, Slagelse, Vallensbæk/Ishøj.

3.2 Arbejdsstyrke og personer under uddannelse

Der er betydelig forskel på kommunerne i Østdanmark i forhold til, hvor stor en andel af befolkningen der indgår i arbejdsstyrken eller er under uddannelse. I Helsingør Kommune er i alt 87 pct. af befolkningen i den erhvervsaktive alder enten i arbejdsstyrken (76 pct.) eller under uddannelse (11 pct.), hvilket er under gennemsnittet for Østdanmark (91 pct.).

Figur 2: Arbejdsstyrken og personer under uddannelse som andel af befolkning i den erhvervsaktive alder i Østdanmark opgjort på kommuner og jobcentre, 2009



Kilde: Statistikbanken og egne beregninger

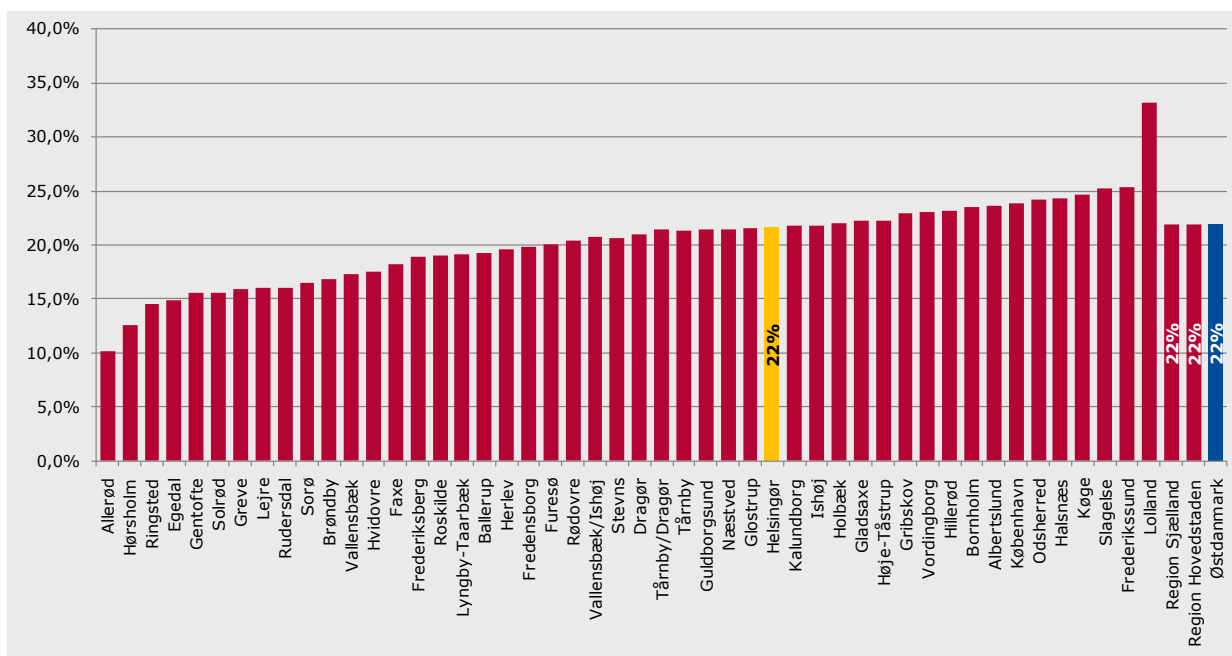
Note: Under uddannelse er opgjort som antal elever i fuldtidsuddannelse undtaget voksenuddannelser. Bemærk at skalaen på y-aksen starter ved 60 pct.

Nærværende kommune er markeret med gul og gennemsnittet for Østdanmark er markeret med blå.

3.3 Langtidsledighed

Andelen af bruttoledige som er langtidsledige, dvs. personer der har været ledige i mindst 40 sammenhængende uger, udgør 22 pct. af alle bruttoledige i Helsingør Kommune, hvilket er på niveau med hele Østdanmark (22 pct.).

Figur 3: Andel langtidsledige af bruttoledige i Østdanmark opgjort på kommuner, 3. kv. 2010



Kilde: DREAM, Statistikbanken og egne udregninger

Note: Tal for bruttoledighed er opgjort for fuldtidspersoner i 3. kv. 2010. Tal for langtidsledighed er opgjort for fuldtidspersoner september 2010.

Nærværende kommune er markeret med gul og gennemsnittet for Østdanmark er markeret med blåt.

3.4 Prognose for udviklingen på det lokale arbejdsmarked

For Østdanmark forventes ledigheden at være svagt faldende frem til 2012. For Helsingør Kommune forventes en tilsvarende udvikling, idet ledigheden forventes at falde frem mod 2012. Kommunens andel af alle bruttoledige i Østdanmark forventes dog at være uændret i 2012.

Tabel 2: Prognose for udviklingen i bruttoledigheden i Helsingør Kommune og Østdanmark, opgjort på fuldtidspersoner, 1. kv. 2011 – 4. kv. 2012

	1. kv. 2011	2. kv. 2011	3. kv. 2011	4. kv. 2011	1. kv. 2012	2. kv. 2012	3. kv. 2012	4. kv. 2012
Helsingør	1.822	1.702	1.510	1.570	1.741	1.619	1.440	1.478
Andel ift. Østdanmark	2,2%	2,2%	2,2%	2,2%	2,3%	2,2%	2,2%	2,2%
Østdanmark	81.770	76.179	68.388	71.256	77.260	72.136	65.308	67.684

Kilde: BRHS, Finansministeriet og Rambøll Management Consulting

4. MINISTERMÅL 1: BEGRÆNSNING AF ARBEJDSKRAFTRESERVEN

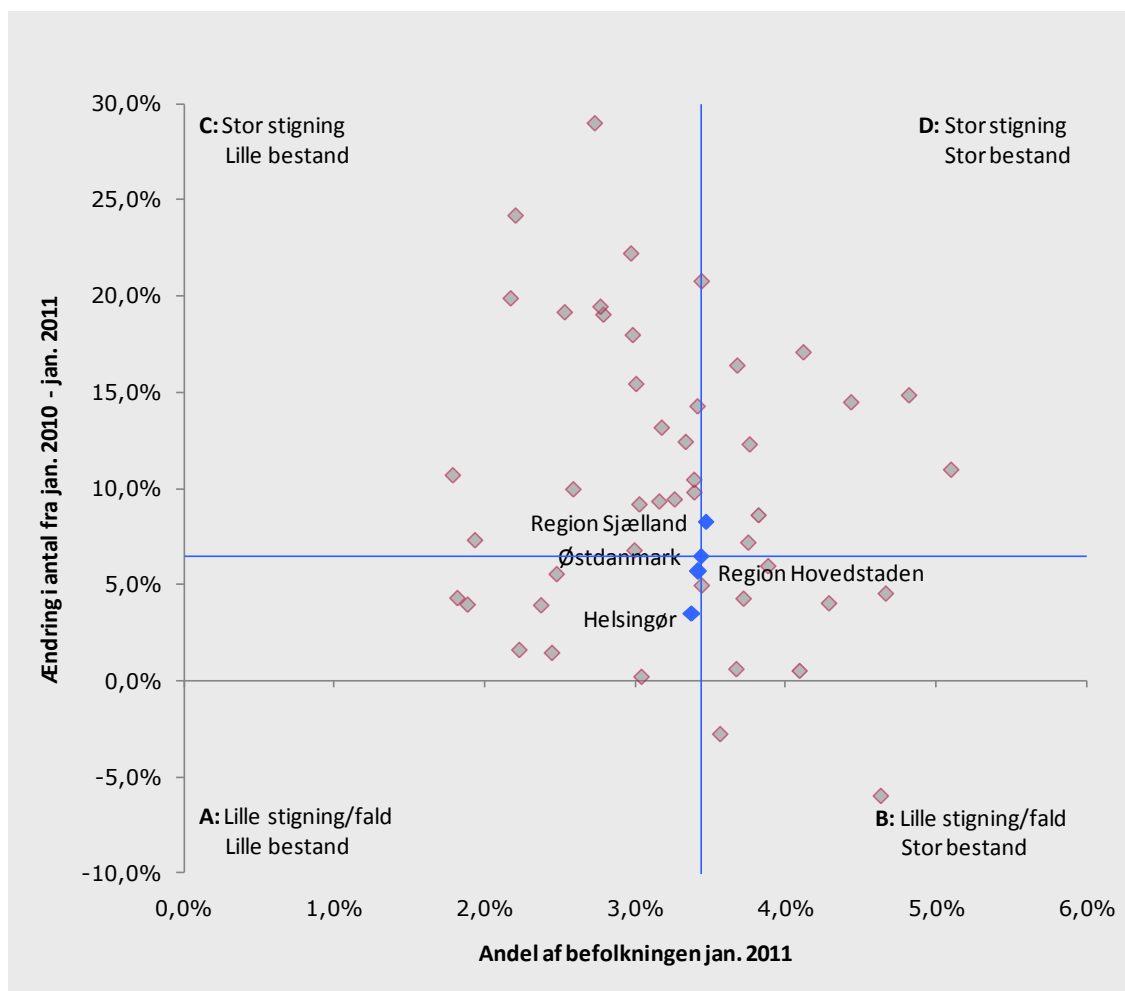
4.1 Udviklingstendenser

Arbejdskraftreserven er steget i hele Østdanmark

Som for de fleste kommuner i Østdanmark er arbejdskraftreserven steget i Helsingør Kommune fra januar 2010 til januar 2011. I Helsingør Kommune har der været en stigning på 3,5 pct., mens der for hele Østdanmark har været en stigning på 6,5 pct. Der er i alt 1326 personer i arbejdskraftreserven i Helsingør Kommune i januar 2011.

I Helsingør Kommune udgjorde arbejdskraftreserven 3,4 pct. af befolkningen i januar 2011, mens arbejdskraftreservens andel af befolkningen i Østdanmark var 3,4 pct.

Figur 4: Udviklingen i arbejdskraftreserven og arbejdskraftreservens andel af befolkningen i Østdanmark, opgjort på kommuner og jobcentre, jan. 2010 – jan. 2011



Kilde: DREAM

Note: De blå linjer angiver gennemsnittet for Østdanmark.

Kommuner i felt A (Lille stigning/fald og lille bestand): Fredensborg, Furesø, Gentofte, Helsingør, Holbæk, Hørsholm, Roskilde, Dragør.

Kommuner i felt B (Lille stigning/fald og stor bestand): Albertslund, Bornholm, Herlev, Høje-Taastrup, København, Køge, Næstved, Vordingborg.

Kommuner felt C (Stor stigning og lille bestand): Allerød, Ballerup, Egedal, Frederiksberg, Frederikssund, Gladsaxe, Greve, Guldborgsund, Hillerød, Hvidovre, Lejre, Lyngby-Taarbæk, Ringsted, Rudersdal, Rødovre, Solrød, Sorø, Tårnby/Dragør, Vallensbæk.

Kommuner i felt D (Stor stigning og stor bestand): Brøndby, Faxe, Glostrup, Halsnæs, Ishøj, Lolland, Odsherred, Slagelse, Stevn, Tårnby, Vallensbæk-Ishøj

Udviklingen i arbejdskraftreserven i Helsingør Kommune fra januar 2010 til januar 2011 er kendetegnet ved:

- Større stigning i antallet af mænd end kvinder
- Større stigning i antallet af ledige med dansk oprindelse og ikke-vestlige efterkommere end øvrige befolkningsgrupper
- Størst stigning blandt ældre over 50 år

Tabel 3: Udviklingen i arbejdskraftreserven i Helsingør Kommune og Østdanmark, opgjort på køn, herkomst og alder, jan. 2010 – jan. 2011

		Helsingør			Østdanmark
		Januar 2010	Januar 2011	Ændring jan. 10 - jan 11	Ændring jan. 10 - jan. 11
Køn	Kvinder	609	596	-2,1%	9,9%
	Mænd	672	730	8,6%	3,8%
Herkomst	Dansk oprindelse	994	1056	6,2%	6,6%
	Ikke-vestlige Indvandrere	202	187	-7,4%	3,9%
	Ikke-vestlige efterkommere	37	44	18,9%	20,6%
	Vestlige indvandrere og efterkommere	48	39	-18,8%	7,6%
Alder	Under 25 år	136	124	-8,8%	0,9%
	25-29 år	130	114	-12,3%	-0,8%
	30-39 år	302	311	3,0%	3,1%
	40-49 år	369	372	0,8%	8,0%
	50 år eller mere	344	405	17,7%	15,2%
I alt		1281	1326	3,5%	6,5%

Kilde: Jobindsats.dk

4.2 Til- og afgang fra arbejdskraftreserven

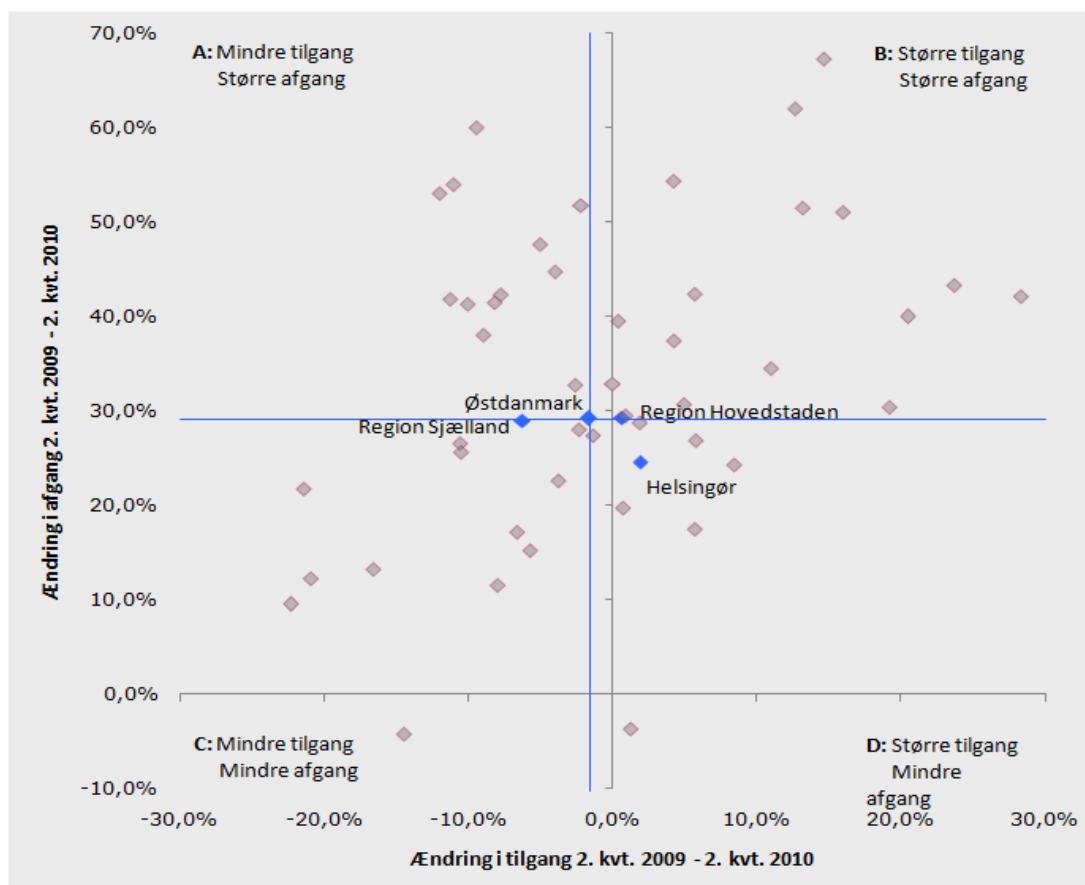
Stigningen i arbejdskraftreserven har ligget over stigningen i den generelle bruttoledighed i det seneste år, men fra december 2009 har stigningstaksten i arbejdskraftreserven været lavere end den generelle ledighedsstigning.

Generelt er tilgangen i Østdanmark uændret, mens flere forlader arbejdskraftreserven. Tendensen er, at kommuner der har en større tilgang også har en større afgang - altså samlet set en større omsætning i arbejdskraftreserven.

Udviklingen i til- og afgang fra arbejdskraftreserven i perioden 2. kv. 2009 til 2. kv. 2010 i Helsingør Kommune viser, at tilgangen (opgjort på påbegyndte forløb), er steget med 2 pct., hvilket er modsat udviklingen i Østdanmark (-1,6 pct.). Afgangen fra arbejdskraftreserven i Helsingør Kommune (opgjort på afsluttede forløb), viser en stigning på 24,6 pct., hvilket er mindre end udviklingen i Østdanmark (29,2 pct.).

Helsingør Kommune har således haft en stigning i tilgangen og en mindre afgang end den gennemsnitlige udvikling i Østdanmark.

Figur 5: Udviklingen i til- og afgang i arbejdskraftreserven i Østdanmark opgjort på kommuner, 2. Kvt. 2009 – 2. Kvt. 2010



Kilde: DREAM (tallene er opgjort via DREAM, da data om til- og afgang ikke er tilgængelig i jobindsats.dk)

Note: De blå linjer angiver gennemsnittet for Østdanmark.

Kommuner felt A (Mindre tilgang og større afgang): Faxe, Halsnæs, Gentofte, Glostrup, Holbæk, Høje-Taastrup, Hørsholm, Lolland, Lyngby-Taarbæk, Odsherred, Ringsted, Roskilde,

Kommuner felt B (Større tilgang og større afgang): Allerød, Brøndby, Egedal, Frederiksberg, Furesø, Gladsaxe, Greve, Gribskov, Hvidovre, Ishøj, Kalundborg, Lejre, Rudersdal, Stevns, Vallensbæk, Vallensbæk/Ishøj

Kommuner felt C (Mindre tilgang og mindre afgang): Ballerup, Bornholm, Dragør, Fredensborg, Frederikssund, Guldborgsund, Køge, Næstved, Solrød, Tårnby, Tårnby/Dragør, Vordingborg

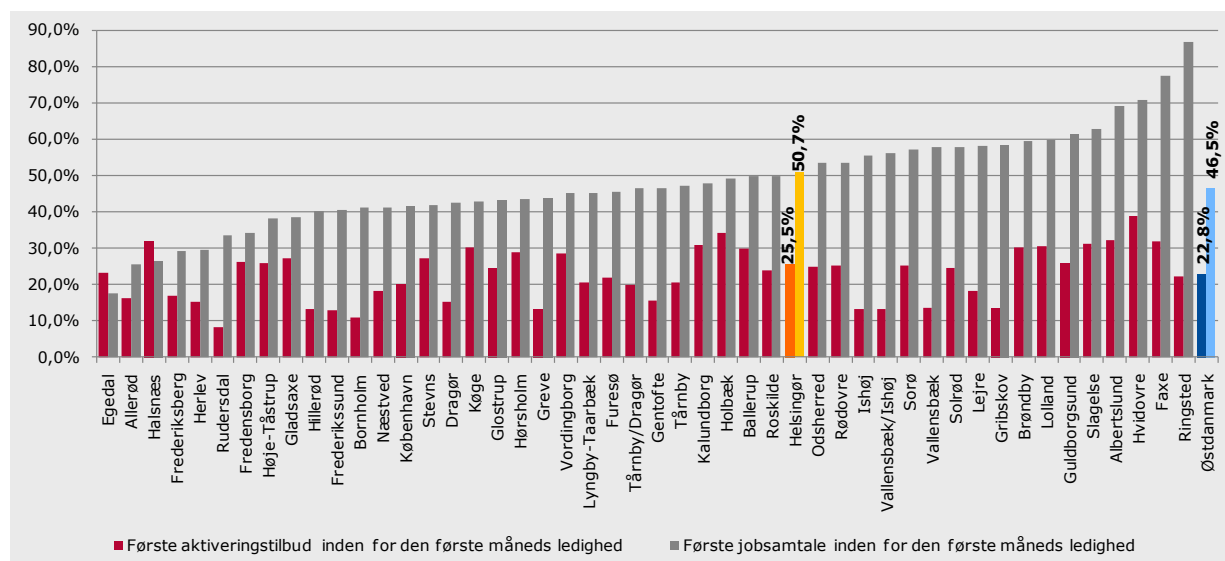
Kommuner felt D (Større tilgang og mindre afgang): Albertslund, Helsingør, Herlev, Hillerød, København, Rødovre, Slagelse, Sorø

4.3 Indsatsen

Første samtale og aktiveringstilbud

I Helsingør Kommune modtager 50,7 pct. af de nyledige deres første jobsamtale inden for den første måneds ledighed, og 25,5 pct. af de nyledige starter i deres første aktiveringstilbud inden for den første måneds ledighed. I Figur 6 er Helsingør Kommune sammenlignet med de øvrige kommuner i Østdanmark ift. hvor stor andel af de nyledige, der modtager hhv. deres første jobsamtale og første aktiveringstilbud inden for den første måneds ledighed.

Figur 6: Andel nyledige med første jobsamtale og aktiveringstilbud inden for den første måneds ledighed i Østdanmark opgjort på kommuner og jobcentre, 3.kvt. 2010



Kilde: Jobindsats.dk (Tidlig indsats, tidspunkt for første jobsamtale/aktiveringstilbud for nye ydelsesmodtagere)

Note: Opgørelsen findes ikke for regionerne Hovedstaden og Sjælland på jobindsats.dk.

Nærværende kommune er markeret med gul og gennemsnittet for Østdanmark er markeret med blå.

Helsingør Kommune ligger over niveauet for Østdanmark – både hvad angår andel som modtager jobsamtale og aktivering inden for første måneds ledighed.

Jobsamtale og aktiveringstilbud til a-dagpengemodtagere samt kontant- og starthjælpsmodtagere inden for første måned af ledighed

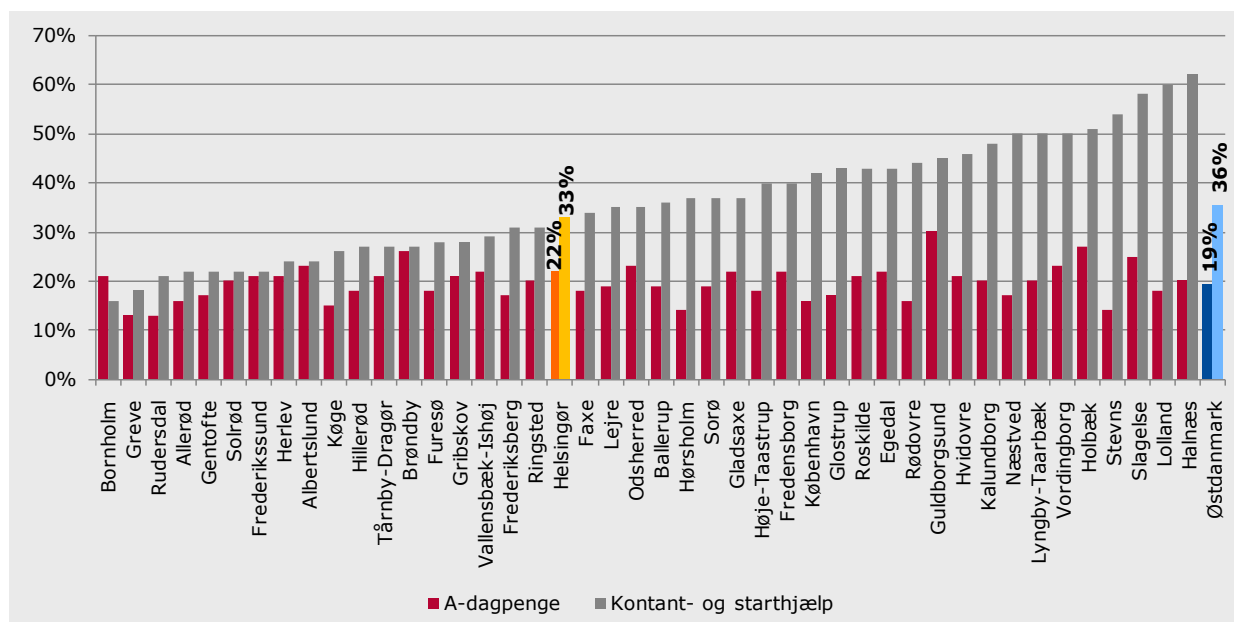
- I Helsingør Kommune modtager 38,8 pct. af nyledige a-dagpengemodtagere deres første jobsamtale inden for den første måneds ledighed (mod 30,7 pct. for Østdanmark), mens andelen for nyledige kontant- og starthjælpsmodtagere er 72,8 pct. (mod 72,7 pct. for Østdanmark)
- I Helsingør Kommune modtager 9,8 pct. af nyledige a-dagpengemodtagere deres første aktiveringstilbud inden for den første måneds ledighed (mod 6,7 pct. for Østdanmark), mens andelen for nyledige kontant- og starthjælpsmodtagere er 55,1 pct. (mod 49 pct. for Østdanmark).

Kilde: Jobindsats.dk, 3. kv. 2010

Aktiveringsgrad

I Helsingør Kommune ligger aktiveringsgraden for a-dagpengemodtagere i arbejdskraftreserven i 2. kv. 2010 på 22 pct., mens tallet for kontant- og starthjælpsmodtagere ligger på 33 pct. Aktiveringsgraden ligger lidt over niveauet for Østdanmark for a-dagpengemodtagere, mens den ligger under for kontant- og starthjælpsmodtagere.

Figur 7: Aktiveringsgraden for personer i arbejdskraftreserven i kommuner Østdanmark på a-dagpenge og kontant- og starthjælp, 2. kv. 2010



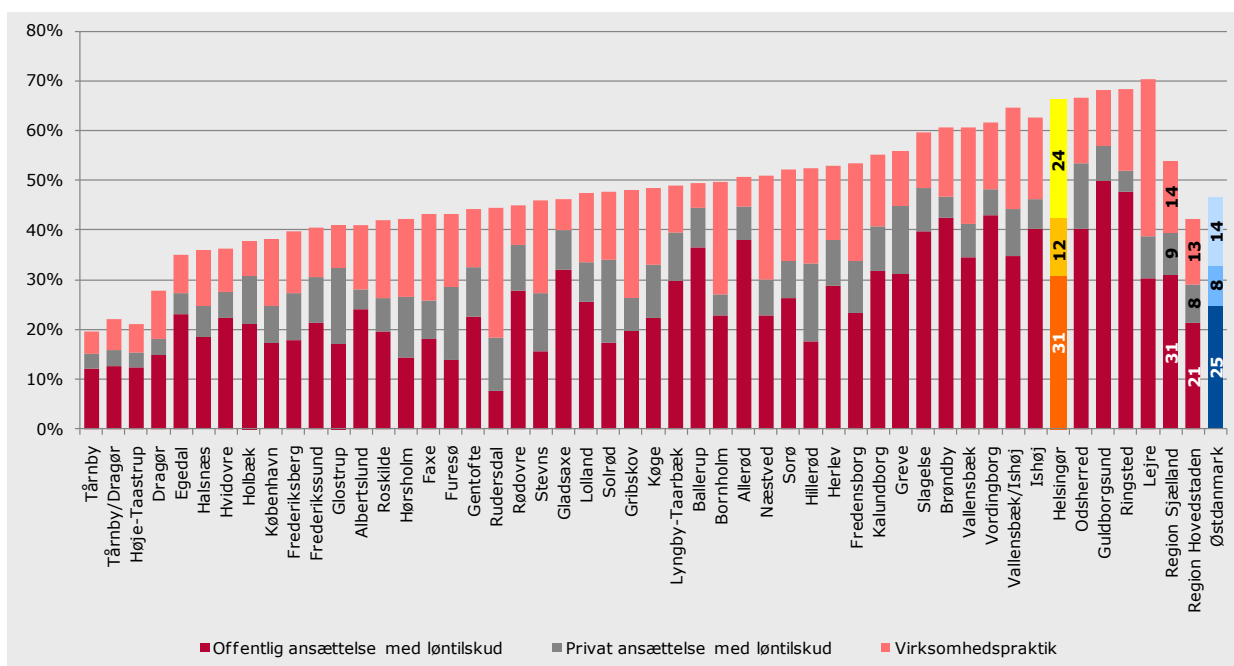
Kilde: DREAM (aktiveringsgraden er opgjort via DREAM, da data ikke er tilgængelig i jobindsats.dk)

Note: Nærværende kommune er markeret med gul og gennemsnittet for Østdanmark er markeret med blå.

Den virksomhedsrettede indsats i arbejdskraftreserven

I Helsingør Kommune udgør den virksomhedsrettede aktivering blandt **a-dagpengemodtagere i arbejdskraftreserven** 67 pct. af alle aktiveringsforløb, hvilket er over gennemsnittet for Østdanmark (47 pct.). Hovedparten er i offentlig løntilskud både i Helsingør Kommune og Østdanmark.

Figur 8: Andel virksomhedsrettet aktivering af alle aktiveringsforløb for a-dagpengemodtagere i arbejdskraftreserven i Østdanmark, opgjort på kommuner, 2. kv. 2010

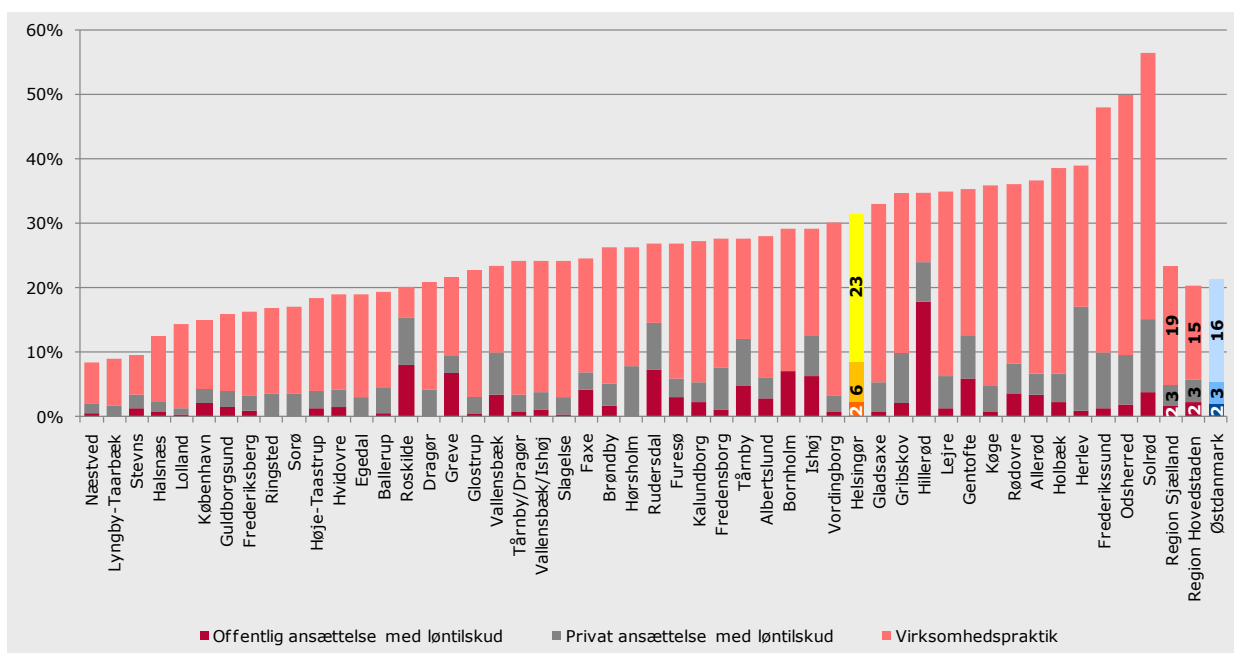


Kilde: DREAM (aktiveringsgraden er opgjort via DREAM, da data ikke er tilgængelig i jobindsats.dk)

Note: Nærværende kommune er markeret med gul og gennemsnittet for Østdanmark er markeret med blå.

I Helsingør Kommune udgør den virksomhedsrettede aktivering blandt **kontant- og starthjælpsmodtagere i arbejdskraftreserven** 31 pct. af alle aktiveringsforløb, hvilket er under gennemsnittet for Østdanmark (21 pct.). Virksomhedspraktik udgør hovedparten af de virksomhedsrettede tilbud både i Helsingør Kommune og Østdanmark.

Figur 9: Andel virksomhedsrettet aktivering af alle aktiveringsforløb for jobklare kontant- og starthjælpsmodtagere i arbejdskraftreserven i Østdanmark, opgjort på kommuner, 2. kv. 2010



Kilde: DREAM (aktiveringsgraden er opgjort via DREAM, da data ikke er tilgængelig i jobindsats.dk)

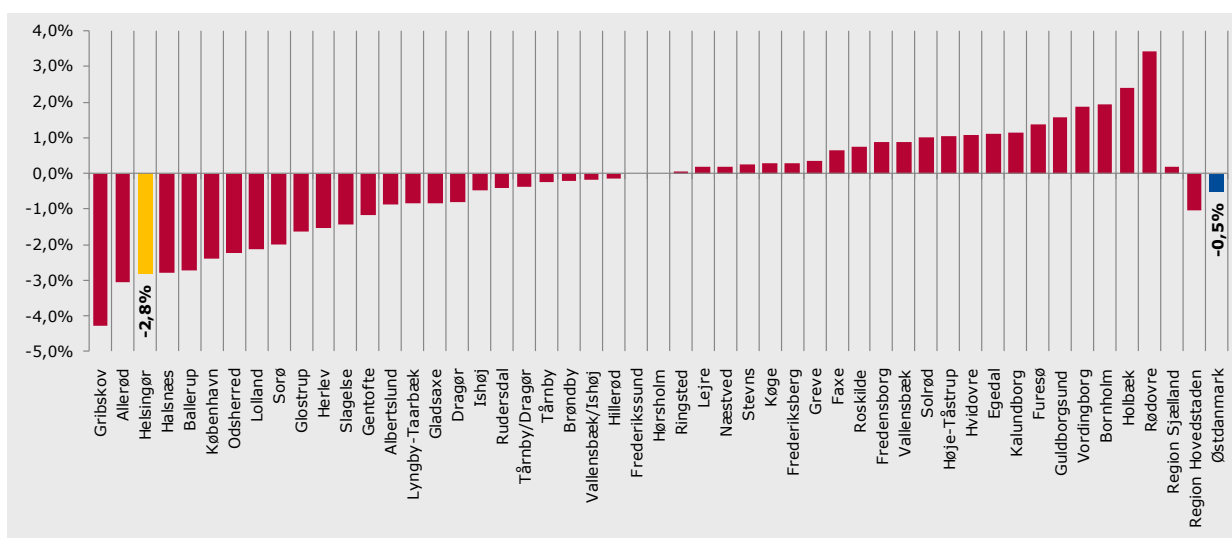
Note: Nærværende kommune er markeret med gul og gennemsnittet for Østdanmark er markeret med blå.

5. MINISTERMÅL 2: BEGRÆNSNING AF PERSONER PÅ PERMANENT OFFENTLIG FORSØRGELSE

5.1 Udviklingstendenser

I Helsingør Kommune har der været et fald i antallet af personer på permanent forsørgelse på -2,8 pct. Antallet af personer på førtidspension og i fleksjob er faldet med hhv. -3,2 og -1,0 pct., mens antallet af personer på ledighedsydelse er uændret.

Figur 10: Udviklingen i antallet af fuldtidspersoner på permanente ydelser i Østdanmark opgjort på kommuner og jobcentre, jan. 2010 – jan. 2011



Note: Nærværende kommune er markeret med gul og gennemsnittet for Østdanmark er markeret med blå.
Kilde: Jobindsats.dk (Alle ydelser under ét, antal fuldtidspersoner)

Helsingør Kommune har haft et relativt større fald i antallet af personer på permanent forsørgelse, sammenlignet med de fleste øvrige kommuner i Østdanmark. Dog er andelen i Helsingør større end i Østdanmark, jf. nedenfor.

Forskelle i udviklingen i permanent forsørgelse når der ses på herkomst

I Helsingør Kommune er antallet af personer med dansk oprindelse på permanente ydelser faldet med -4,7 pct. fra januar 2010 til januar 2011, mens ikke-vestlige indvandrere og efterkommere er steget med hhv. 7,7 og 28,6 pct.

Tabel 4: Udvikling i antallet af fuldtidspersoner på permanent offentlig forsørgelse i Helsingør Kommune og i Østdanmark opgjort på herkomst, jan. 2010 – jan. 2011

		Helsingør Kommune				Østdanmark	
		Januar 2010	Januar 2011	Ændring jan. 10 – jan. 11	Andel af befolkningsgruppen jan. 11	Ændring jan. 10 – jan. 11	Andel af befolkningsgruppen jan. 11
Personer med dansk oprindelse	Ledighedsydelse	106	106	0,0%	0,3%	3,9%	0,3%
	Fleksjob	391	383	-2,0%	1,1%	0,4%	1,1%
	Førtidspension	2275	2154	-5,3%	6,3%	-2,2%	5,5%
	I alt	2772	2643	-4,7%	7,7%	-1,5%	6,9%
Indvandrere fra ikke-vestlige lande	Ledighedsydelse	4	5	25,0%	0,2%	7,6%	0,3%
	Fleksjob	14	18	28,6%	0,6%	3,3%	0,5%
	Førtidspension	438	468	6,8%	16,0%	6,8%	10,5%
	I alt	456	491	7,7%	16,7%	6,6%	11,4%
Efterkommere fra ikke-vestlige lande	Ledighedsydelse	0	0	0,0%	0,0%	-10,0%	0,1%
	Fleksjob	0	0	0,0%	0,0%	20,7%	0,2%
	Førtidspension	14	18	28,6%	2,3%	16,4%	2,2%
	I alt	14	18	28,6%	2,3%	15,6%	2,4%
Herkomst i alt	Ledighedsydelse	110	110	0,0%	0,3%	4,2%	0,3%
	Fleksjob	405	401	-1,0%	1,0%	0,5%	1,0%
	Førtidspension	2.727	2.640	-3,2%	6,7%	-0,9%	5,9%
	I alt	3242	3151	-2,8%	8,0%	-0,5%	7,2%

Kilde: Jobindsats.dk (Alle ydelser under ét, antal fuldtidspersoner)

Note: Indvandrere og efterkommere fra vestlige lande er udeladt.

I boksen nedenfor beskrives volumener og sammensætningen af personer på permanent offentlig forsørgelse i Helsingør Kommune.

Personer på permanent offentlig forsørgelse i Helsingør Kommune

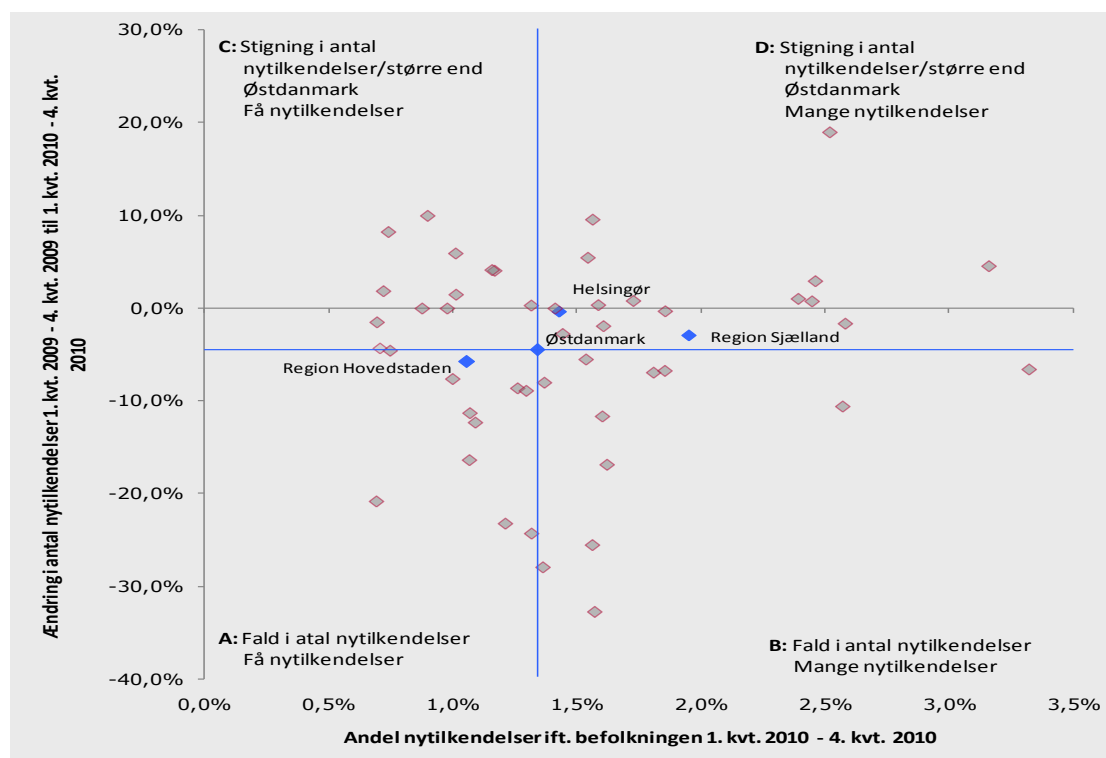
- I Helsingør Kommune er 8,0 pct. af befolkningen i den erhvervsaktive alder på permanent offentlig forsørgelse. Til sammenligning er andelen på permanent offentlig forsørgelse 7,2 pct. i Østdanmark.
- I Helsingør Kommune er 7,7 pct. af alle personer i den erhvervsaktive alder med dansk oprindelse på permanent offentlig forsørgelse (mod 6,9 pct. i Østdanmark)
- I Helsingør Kommune er 16,7 pct. af alle ikke-vestlige indvandrere på permanent offentlig forsørgelse, hvoraf størstedelen er på førtidspension. Blandt ikke-vestlige efterkommere udgør andelen på permanent offentlig forsørgelse 2,3 pct. De tilsvarende andele for Østdanmark er henholdsvis 11,4 pct. og 2,4 pct.

Kilde: Jobindsats.dk og Danmarks Statistik, januar 2011

5.2 Tilgang til permanent offentlig forsørgelse

I Helsingør Kommune er der sket et fald i antallet af nytilkendelser til permanent forsørgelse på -0,4 pct. Helsingør Kommune tilkender generelt flere personer permanent offentlig forsørgelse end gennemsnittet i Østdanmark. I 2010 udgør andelen af nytilkendelser på permanente forsørgelsesordninger 1,4 pct. af kommunens befolkning i den erhvervsaktive alder.

Figur 11: Udviklingen i nytilkendelser af permanente ydelser i forhold til nytilkendelsernes andel af befolkningen i den erhvervsaktive alder i Østdanmark, opgjort på kommuner og jobcentre, 1. kv. 2010 - 4. kv. 2010



Kilde: Jobindsats.dk (Førtidspension, fleksjob og ledighedsydelse, antal forløb påbegyndt i perioden)
Note: De blå linjer angiver gennemsnittet for Østdanmark. Der skal tages forbehold mht. tolkning af ændring i antallet af tilkendelser, da der i mange kommuner er tale om nogle ganske få antal.

Kommuner felt A (Fald i nytilkendelser og få nytilkendelser): Frederiksberg, Gladsaxe, Glostrup, Gribskov, Herlev, Hillerød, Rudersdal, Tårnby/Dragør, Dragør, Tårnby

Kommuner felt B (Fald i nytilkendelser og mange nytilkendelser): Ballerup, Faxe, Greve, Halsnæs, Hvidovre, Køge, Lolland, Ringsted, Slagelse, Vordingborg

Kommuner felt C (Stigning i nytilkendelser/større end Østdanmark og få nytilkendelser): Allerød, Egedal, Frederikssund, Gentofte, Hørsholm, København, Lyngby-Taarbæk, Roskilde, Solrød, Vallensbæk, Vallensbæk/Ishøj

Kommuner felt D (Stigning i nytilkendelser/større end Østdanmark og mange nytilkendelser): Albertslund, Bornholm, Brøndby, Fredensborg, Guldborgsund, Helsingør, Holbæk, Høje-Taastrup, Ishøj, Kalundborg, Lejre, Næstved, Odsherred, Rødovre, Stevns

6. MINISTERMÅL 3: BEGRÆNSNING AF ANTALLET AF UNGE PÅ OFFENTLIG FORSØRGELSE

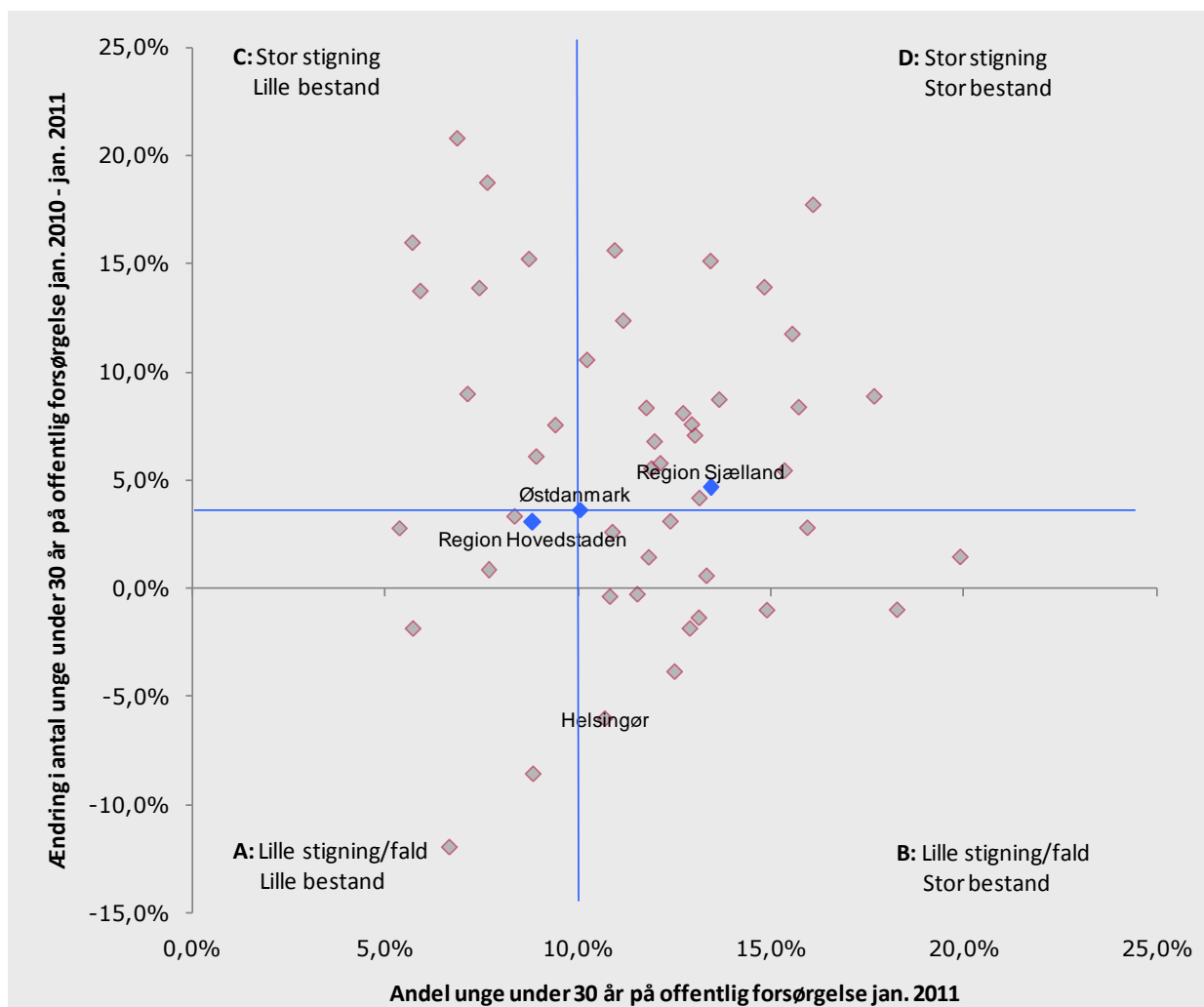
6.1 Udviklingstendenser

Antallet af unge under 30 år på offentlig forsørgelse er steget i hovedparten af kommunerne i Østdanmark det seneste år. I Helsingør Kommune har der været et fald på -6,1 pct. fra januar 2010 til januar 2011. Det er modsat den gennemsnitlige stigning i Østdanmark på 3,6 pct.

I januar 2011 var 838 unge i Helsingør Kommune på offentlig forsørgelse, hvilket svarer til 10,7 pct. af alle unge under 30 år i kommunen. Andelen af unge på offentlig forsørgelse er større end gennemsnittet i Østdanmark (10 pct.).

Helsingør Kommune har således haft et fald i antallet af unge på offentlig forsørgelse modsat gennemsnittet i Østdanmark. Andelen af unge på offentlig forsørgelse er dog over gennemsnittet i Østdanmark.

Figur 12: Udviklingen i andelen af unge på offentlig forsørgelse i Østdanmark opgjort på kommuner og jobcentre, jan. 2010 – jan. 2011



Kilde: Jobindsats.dk (Alle ydelser under ét, antal fuldtidspersoner)

Note: De blå linjer angiver gennemsnittet for Østdanmark.

Kommuner felt A (Lille stigning og lille bestand): Fredensborg, Frederiksberg, Furesø, Gentofte, København, Dragør.

Kommuner felt B (Lille stigning og stor bestand): Ballerup, Brøndby, Frederikssund, Glostrup, Helsingør, Kalundborg, Lolland, Næstved, Odsherred, Rødovre, Slagelse, Tårnby-Dragør, Tårnby, Vordingborg.

Kommuner felt C (Stor stigning og lille bestand): Allerød, Egedal, Gladsaxe, Hørsholm, Lyngby-Taarbæk, Roskilde, Rudersdal, Solrød, Vallensbæk.

Kommuner felt D (Stor stigning og stor bestand): Albertslund, Bornholm, Faxe, Greve, Gribskov, Guldborgsund, Halsnæs, Herlev, Hillerød, Holbæk, Hvidovre, Høje-Tåstrup, Ishøj, Køge, Lejre, Ringsted, Sorø, Stevns, Vallensbæk-Ishøj.

Blandt unge på offentlig forsørgelse i Helsingør Kommune er især sket fald i antallet af jobklare kontant- og starthjælpsmodtagere og sygedagpengemodtagere, mens der er sket stigninger i antallet af unge på a-dagpenge, kontant- og starthjælp i matchgruppe 3 og på førtidspension.

Tabel 5: Udvikling i antallet af unge på offentlig forsørgelse i Helsingør Kommune og Østdanmark opgjort i fuldtidspersoner, jan. 2010 – jan. 2011

	Helsingør				Østdanmark	
	Januar 2010	Januar 2011	Ændring jan. 10 – jan. 11	Andel af befolkningen jan. 11	Ændring jan. 10 – jan. 11	Andel af befolkningen jan. 11
A-dagpenge	169	183	8,3%	2,3%	6,0%	2,6%
Kontant- og starthjælp samt introduktionsydelse	Matchkategori i alt	447	407	-8,9%	5,2%	4,8%
	Match 1: Jobklar	264	158	-40,2%	2,0%	2,2%
	Match 2: Indsatsklar	145	151	4,1%	1,9%	1,9%
	Match 3: Midlertidig passiv	33	98	197,0%	1,2%	0,7%
Øvrige indsatsklar eller midlertidig passiv	7	1	-85,7%	0,0%	-65,9%	0,0%
Introduktionsydelse	17	16	-5,9%	0,2%	30,4%	0,1%
Revalidering	25	24	-4,0%	0,3%	-10,6%	0,2%
Forrevalidering	32	31	-3,1%	0,4%	10,7%	0,2%
Sygedagpenge	108	77	-28,7%	1,0%	-6,6%	1,0%
Ledighedsydelse	4	1	-75,0%	0,0%	-9,5%	0,0%
Fleksjob	16	14	-12,5%	0,2%	-9,5%	0,1%
Førtidspension	73	87	19,2%	1,1%	4,4%	0,9%
Ydelsesgrupper i alt	892	838	-6,1%	10,7%	3,6%	10,0%

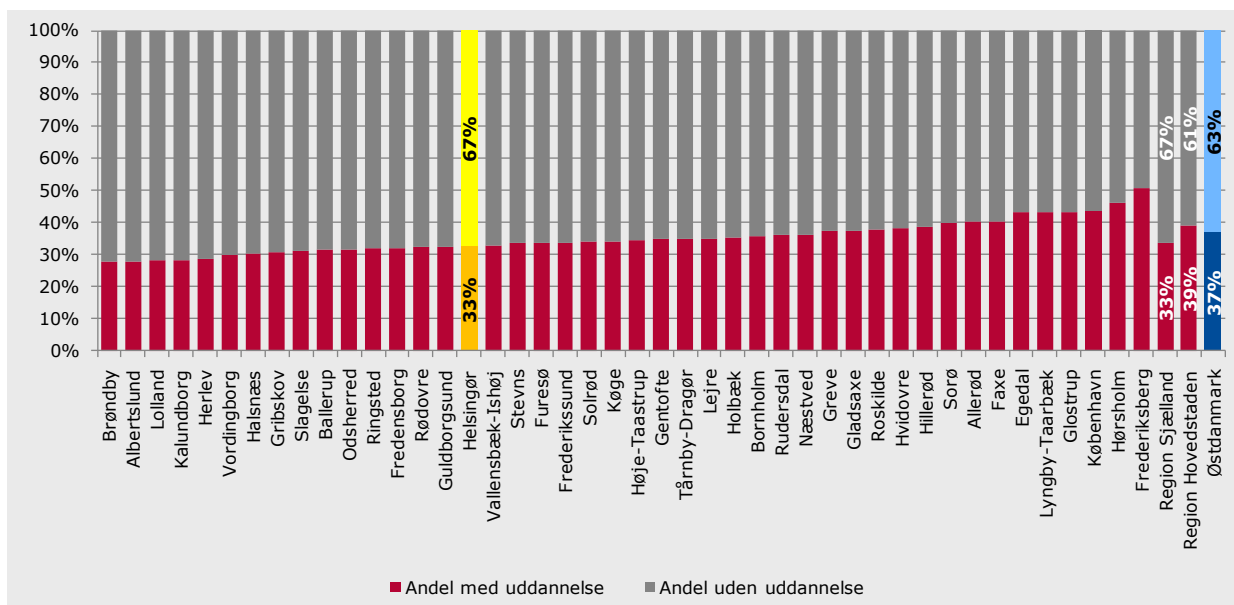
Kilde: Jobindsats.dk (Alle ydelser under ét og kontant- og starthjælp, antal fuldtidspersoner)

Mange ledige unge er uden uddannelse

Størstedelen af de ledige unge har ikke nogen uddannelse, dvs. de hverken har eller er i gang med en erhvervskompetencegivende uddannelse.

I Helsingør Kommune er 67 pct. af de ledige unge uden uddannelse, svarende til 340 ud af 506 unge under 30 år. Det er en større andel end gennemsnittet for Østdanmark (63 pct.).

Figur 13: Ledige unge med og uden uddannelse i Østdanmark opgjort på kommuner og jobcentre, jan. 2009



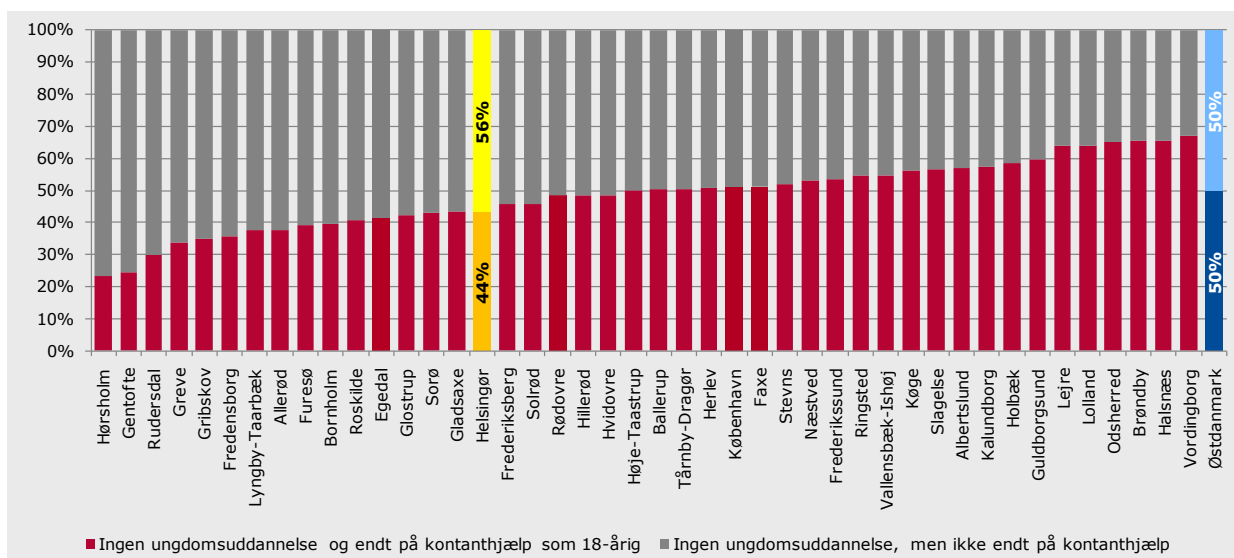
Kilde: IDA og DREAM

Note: Opgørelsen omfatter a-dagpenge og kontant- og starthjælpsmodtagere match 1, 2 og 3 under 30 år. Nærværende kommune er markeret med gul og gennemsnittet for Østdanmark er markeret med blå.

15-17-årige uden uddannelse – stor risiko for at ende på kontanthjælp

En særlig risikogruppe er de 15-17-årige, som ikke er i gang med en uddannelse. I Helsingør Kommune modtog 44 pct. af de tidligere 15-17-årige uden igangværende uddannelse kontanthjælp som 18-årig. Det er under niveauet i Østdanmark (50 pct.).

Figur 14: 15-17-årige uden uddannelse som er på kontanthjælp som 18-årige i Østdanmark opgjort på kommuner, 2010



Kilde: Analyse af 15-17-årige uden uddannelse i Østdanmark”, Rambøll Management Consulting, 2010

Note: Nærværende kommune er markeret med gul og gennemsnittet for Østdanmark er markeret med blå.

I januar 2010 var der i Helsingør Kommune 93 15-17-årige uden igangværende uddannelse, svarende til ca. 3,9 pct. af alle 15-17-årige i kommunen. I Østdanmark er udgør andelen af 15-17-årige uden igangværende uddannelse 4,1 pct.

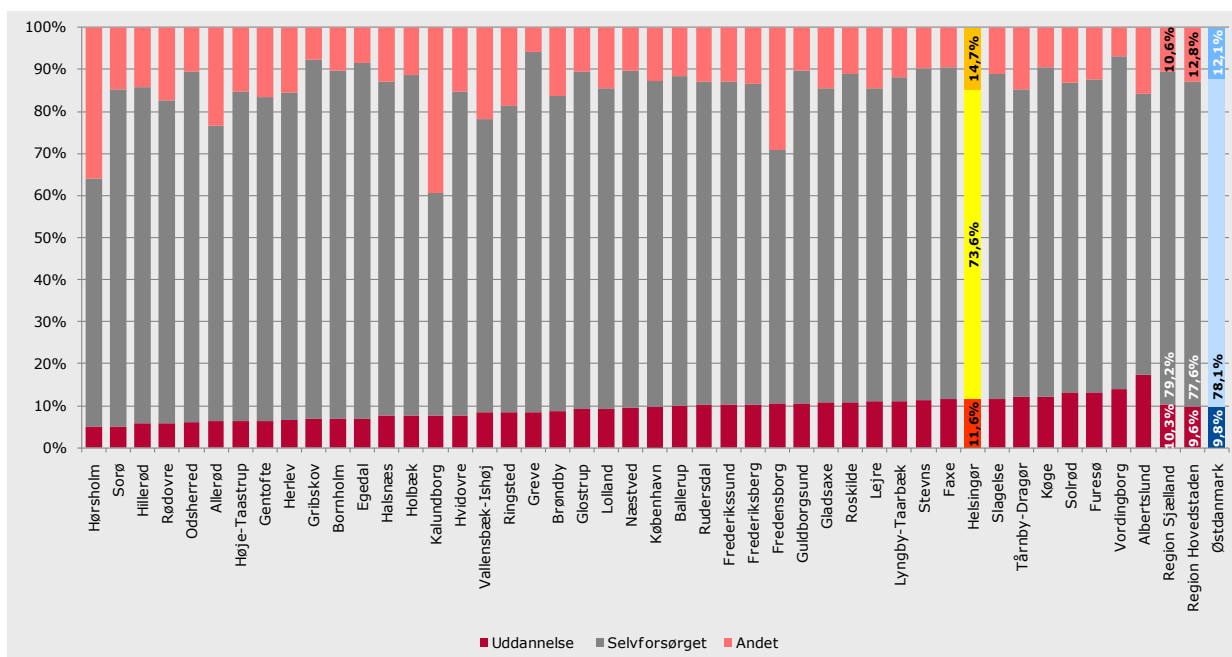
Blandt unge 15-17-årige uden uddannelse er det især følgende grupper, der er i risiko for at komme på kontanthjælp som 18-årige:

- Unge mænd
- Unge med ikke-vestlig oprindelse
- Unge med enlige forældre
- Unge, hvis forældre er på offentlig forsørgelse og/eller uden uddannelse
- Udeboende unge

Unge i uddannelse

I Helsingør overgår 11,6 pct. af de ledige unge på a-dagpenge og kontant- og starthjælp til uddannelse efter endt ledighedsforløb. Dette placerer jobcentret i den høje ende blandt kommunerne og jobcentre i Østdanmark. 73,6 pct. af de ledige unge i Helsingør afslutter deres ledighedsforløb ved at overgå til selvforsørgelse.

Figur 15: Andel af afsluttede forløb for nyledige unge i Østdanmark opgjort på kommuner og jobcentre, 2. kv. 2010



Kilde: DREAM

Note: Målgruppen omfatter alle ledige unge under 30 år, dvs. kontant- og starthjælpsmodtagere matchgruppe 1, 2 og 3 og a-dagpengemodtagere, der var nyledige i 2.kvt 2009 og som inden 2.kvt. 2010 har afsluttet forløbet. I målingen tages der ikke højde for personer, der ophører med at modtage kontant- eller starthjælp eller a-dagpenge, men senere i perioden modtager ydelsen. Uddannelse indbefatter SU med og uden ydelse. Andet indbefatter sygedagpenge, ferielethed, udvandret m.v.

Nærværende kommune er markeret med gul og gennemsnittet for Østdanmark er markeret med blå.

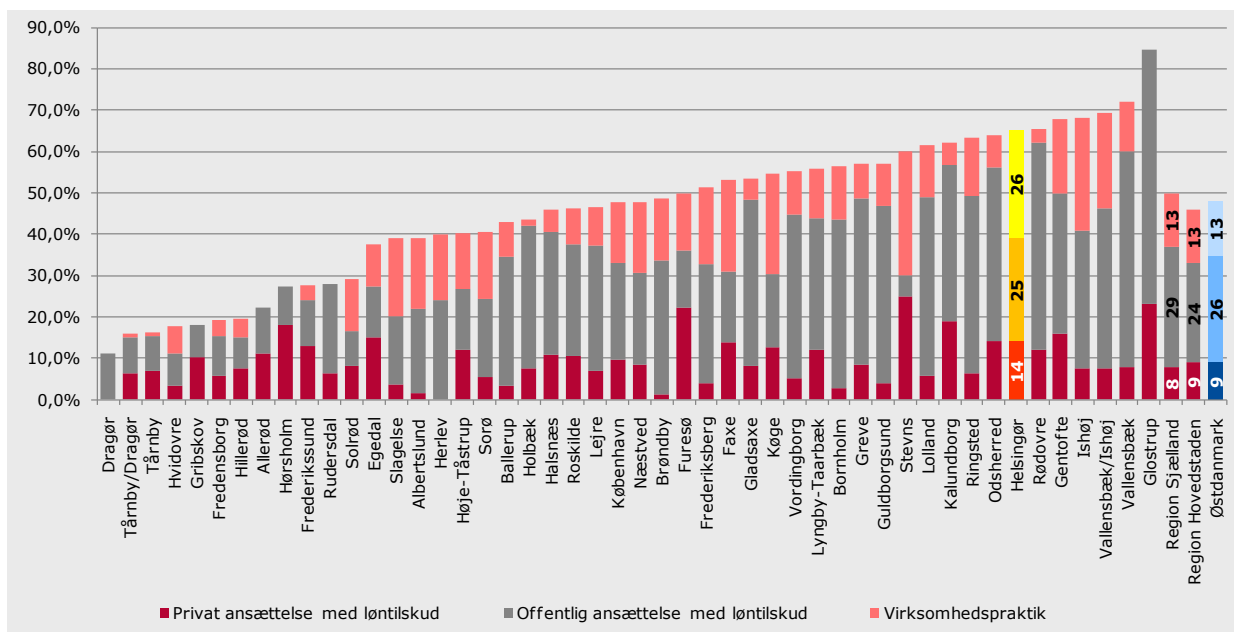
6.2 Indsatsen

Den virksomhedsrettede indsats overfor de ledige unge

I Helsingør Kommune udgør den virksomhedsrettede aktivering blandt **unge a-dagpengemodtagere** 65 pct. af alle aktiveringsforløb, hvilket er over gennemsnittet for Østdanmark (48 pct.).

Virksomhedspraktik udgør hovedparten af de virksomhedsrettede tilbud i Helsingør Kommune mens offentligt løntilskud udgør hovedparten i Østdanmark.

Figur 16: Andel virksomhedsrettet aktivering af alle aktiveringsforløb for a-dagpengemodtagere under 30 år i Østdanmark opgjort på kommuner og jobcentre, ultimo jan. 2011

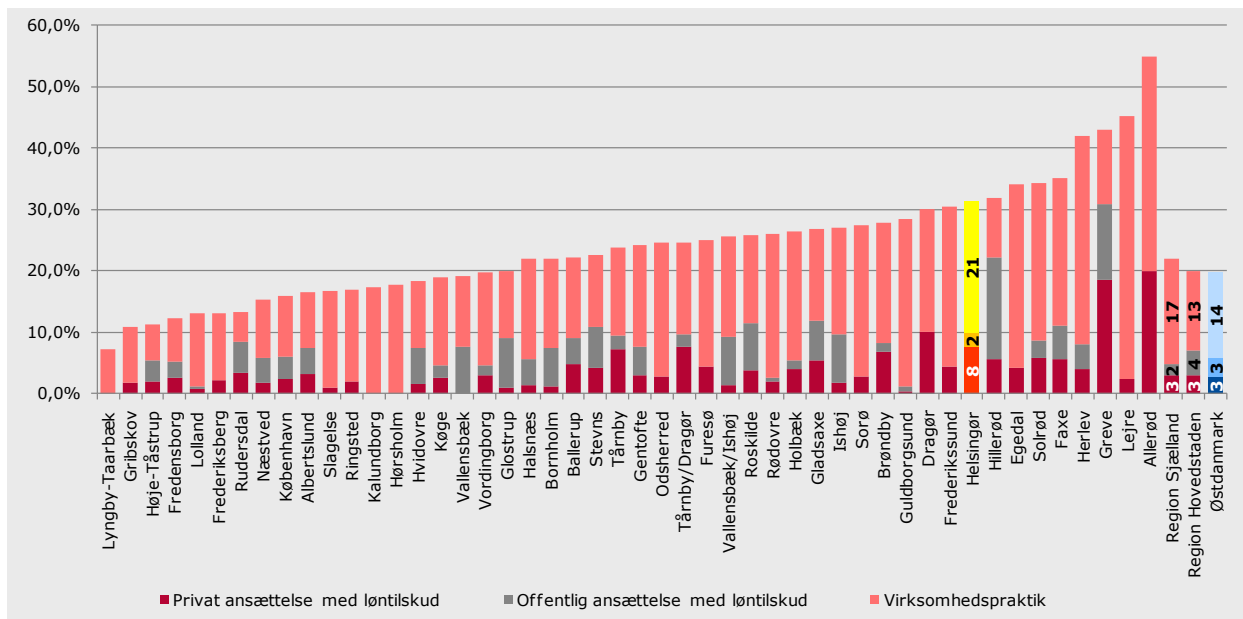


Kilde: Jobindsats.dk (A-dagpenge, antal forløb ultimo perioden)

Note: Nærværende kommune er markeret med gul og gennemsnittet for Østdanmark er markeret med blå.

I Helsingør Kommune udgør den virksomhedsrettede aktivering blandt **unge jobklare kontant- og starthjælpsmodtagere** 31 pct. af alle aktiveringsforløb, hvilket er over gennemsnittet for Østdanmark (20 pct.). Virksomhedspraktik udgør hovedparten af de virksomhedsrettede tilbud i både Helsingør Kommune og Østdanmark.

Figur 17: Andel virksomhedsrettet aktivering af alle aktiveringsforløb for jobklare kontant- og starthjælpsmodtagere under 30 år i Østdanmark opgjort på kommuner og jobcentre, ultimo dec. 2010



Kilde: Jobindsats.dk (Kontant- og starthjælp, antal forløb ultimo perioden)

Note: Nærværende kommune er markeret med gul og gennemsnittet for Østdanmark er markeret med blå.

7. MINISTERMÅL 4: BEGRÆNSNING AF IKKE-VESTLIGE INDVANDRERE OG EFTERKOMMERE PÅ OFFENTLIG FORSØRGELSE

7.1 Udviklingstendenser

I stort set alle kommuner i Østdanmark har der været en stigning i antallet af ikke-vestlige indvandrere på offentlig forsørgelse, mens der i nogle få kommuner har været et fald i antallet af ikke-vestlige efterkommere på offentlig forsørgelse.

Helsingør Kommune har haft en stigning på 0,6 pct. i antallet af ikke-vestlige indvandrere og efterkommere på offentlig forsørgelse. Stigningen ligger under niveauet for Østdanmark (3,6 pct.).

Andelen af ikke-vestlige indvandrere og efterkommere på offentlig forsørgelse i Helsingør Kommune ligger i januar 2011 på 32,4 pct. hvilket er over gennemsnittet for Østdanmark (26,5 pct.).

Figur 18: Udviklingen i antallet af ikke-vestlige indvandrere og efterkommere på offentlig forsørgelse i Østdanmark opgjort på kommuner og jobcentre, jan. 2010 – jan. 2011



Kilde: Jobindsats.dk (Alle ydelser under ét, antal fuldtidspersoner)

Note: De blå linjer angiver gennemsnittet for Østdanmark.

Kommuner felt A (Lille stigning og lille bestand): Furesø, Glostrup, Gribskov, Herlev, Lyngby-Taarbæk, Dragør og Vallensbæk

Kommuner felt B (Lille stigning og stor bestand): Fredensborg, Greve, Guldborgsund, Helsingør, Hillerød, Holbæk, København, Lolland, Næstved, Ringsted, Slagelse og Region Sjælland

Kommuner felt C (Stor stigning og lille bestand): Albertslund, Allerød, Egedal, Frederiksberg, Gentofte, Gladsaxe, Hvidovre, Hørsholm, Lejre, Odsherred, Roskilde, Rudersdal, Rødovre, Solrød, Sorø, Tårnby/Dragør, Tårnby, Vallensbæk/Ishøj og Region Hovedstaden

Kommuner felt D (Stor stigning og stor bestand): Ballerup, Bornholm, Brøndby, Faxe, Frederikssund, Halsnæs, Høje-Taastrup, Kalundborg, Køge, Stevns, Ishøj og Vordingborg

Ikke-vestlige indvandrere og efterkommere på offentlig forsørgelse opgjort på ydelser

I Helsingør Kommune er det særligt følgende grupper blandt ikke-vestlige indvandrere og efterkommere på offentlig forsørgelse der er steget i antal:

- Ikke-vestlige indvandrere og efterkommere på a-dagpenge
- Ikke-vestlige indvandrere og efterkommere på kontant- og starthjælp match 3
- Ikke-vestlige indvandrere og efterkommere på førtidspension

Tabel 6: Udvikling i antallet af ikke-vestlige indvandrere og efterkommere på offentlig forsørgelse i Helsingør Kommune og Østdanmark, opgjort på fuldtidspersoner, jan. 2010 – jan. 2011

	Helsingør						Østdanmark				
	Ikke-vestlige indvandrere			Ikke-vestlige efterkommere			Ikke-vestlige indvandrere		Ikke-vestlige efterkommere		
	Jan 2011	Ændring jan. 10 - jan. 11	Andel af befolkningen jan. 11	Jan. 2011	Ændring jan. 10 - jan. 11	Andel af befolkningen jan. 11	Ændring jan. 10 - jan. 11	Andel af befolkningen jan. 11	Ændring jan. 10 - jan. 11	Andel af befolkningen jan. 11	
A-dagpenge	168	12,8%	5,7%	31	93,8%	4,0%	7,3%	5,7%	19,9%	3,9%	
Kontant- og starthjælp	Matchkategori i alt	309	-8,8%	10,5%	58	-10,8%	7,4%	-1,5%	9,9%	17,7%	5,6%
	Match 1: Jobklar	59	-40,4%	2,0%	24	-27,3%	3,1%	-13,0%	2,8%	5,9%	2,8%
	Match 2: Indsatsklar	122	-18,1%	4,2%	20	-13,0%	2,6%	1,6%	4,7%	16,8%	1,9%
	Match 3: Midlertidig passiv	127	42,7%	4,3%	14	133,3%	1,8%	11,7%	2,4%	116,0%	0,8%
	Øvrige indsatsklar/midlertidig passiv	1	-50,0%	0,0%	0	-100,0%	0,0%	-47,5%	0,1%	-61,9%	0,0%
Introduktionsydelse	22	0,0%	0,8%	0	0,0%	0,0%	20,9%	0,7%	-9,1%	0,0%	
Revalidering	5	-44,4%	0,2%	1	-75,0%	0,1%	-15,4%	0,2%	16,4%	0,2%	
Forrevalidering	1	0,0%	0,0%	2	0,0%	0,3%	-13,2%	0,0%	14,8%	0,1%	
Sygedagpenge	87	-10,3%	3,0%	12	-53,8%	1,5%	-7,0%	2,5%	-4,4%	1,5%	
Ledighedsydelse	5	25,0%	0,2%	0	0,0%	0,0%	7,6%	0,3%	-10,0%	0,1%	
Fleksjob	18	28,6%	0,6%	0	0,0%	0,0%	3,3%	0,5%	20,7%	0,1%	
Førtidspension	468	6,8%	16,0%	18	28,6%	2,3%	6,8%	9,4%	16,4%	1,6%	
Ydelsesgrupper i alt	1.082	1,0%	36,9%	122	-3,2%	15,7%	2,7%	29,4%	14,9%	13,0%	

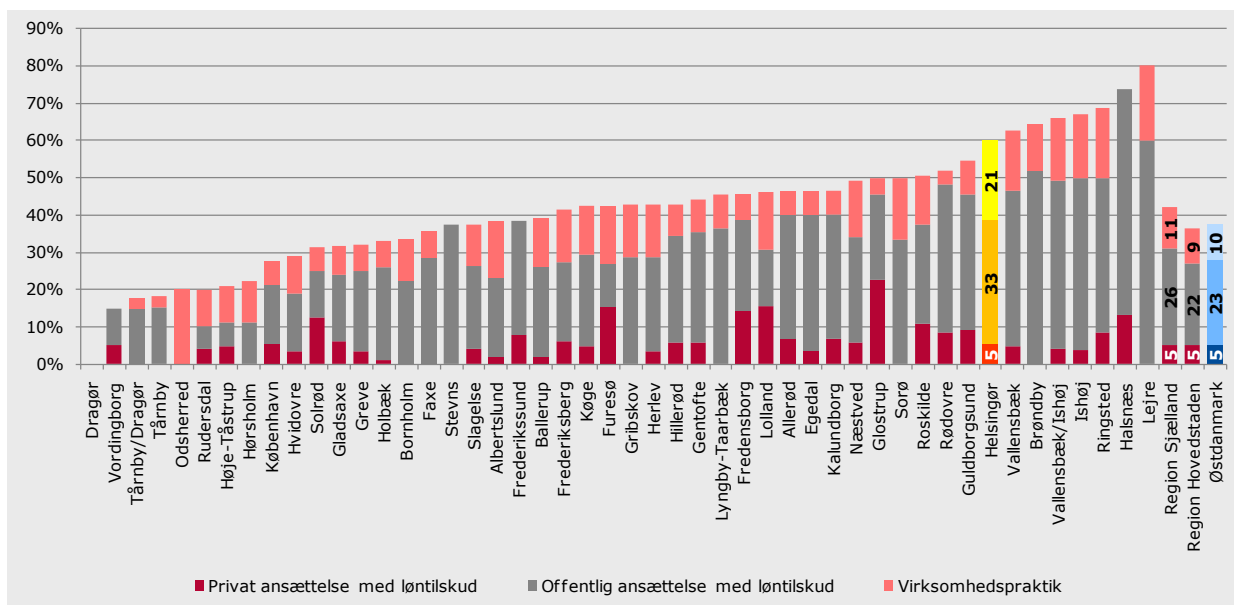
Kilde: Jobindsats.dk (Alle ydelser under ét og kontant- og starthjælp, antal fuldtidspersoner)

7.2 Indsatsen

Den virksomhedsrettede indsats overfor de ledige ikke-vestlige indvandrere og efterkommere

I Helsingør Kommune udgør den virksomhedsrettede aktivering blandt **a-dagpengemodtagere med ikke-vestlig baggrund** 59 pct. af alle aktiveringsforløb. Dette er over gennemsnittet for Østdanmark (38 pct.). Offentligt løntilskud udgør hovedparten af de virksomhedsrettede tilbud både i Helsingør Kommune og Østdanmark.

Figur 19: Andel virksomhedsrettet aktivering af alle aktiveringsforløb for ikke-vestlige indvandrere og efterkommere a-dagpenge i Østdanmark opgjort på kommuner og jobcentre, ultimo jan. 2011

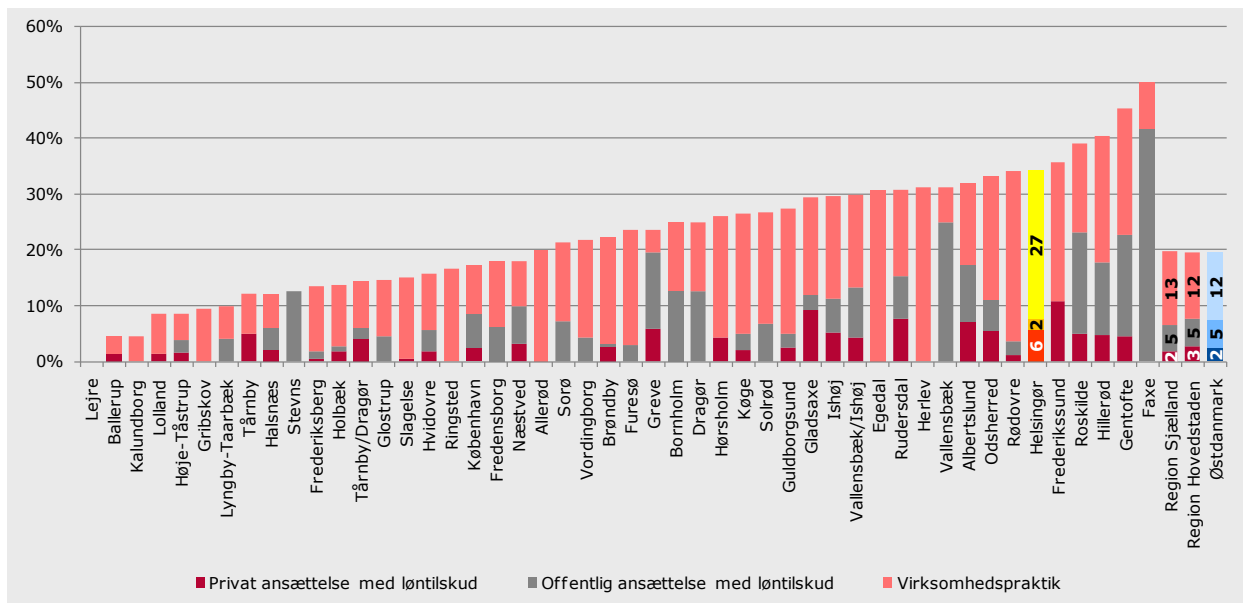


Kilde: Jobindsats.dk (A-dagpenge, antal forløb ultimo perioden)

Note: Nærværende kommune er markeret med gul og gennemsnittet for Østdanmark er markeret med blå.

I Helsingør Kommune udgør den virksomhedsrettede aktivering blandt **kontant- og starthjælpsmodtagere med ikke-vestlig baggrund** 35 pct. af alle aktiveringsforløb, hvilket er over gennemsnittet for Østdanmark (20 pct.). Her udgør virksomhedspraktik hovedparten af de virksomhedsrettede tilbud, og det gælder både Helsingør Kommune og Østdanmark.

Figur 20: Andel virksomhedsrettet aktivering af alle aktiveringsforløb for jobklare ikke-vestlige indvandrere og efterkommere på kontant- og starthjælp i Østdanmark opgjort på kommuner og jobcentre, ultimo dec. 2010



Kilde: Jobindsats.dk (Kontant- og starthjælp, antal forløb ultimo perioden)

Note: Nærværende kommune er markeret med gul og gennemsnittet for Østdanmark er markeret med blå.



Beskæftigelsesrådet
Beskæftigelsesregion
Hovedstaden & Sjælland

RAMBOLL

MANAGEMENT
& SOCIETY