



Beskæftigelsesrådet
Beskæftigelsesregion
Hovedstaden & Sjælland

Marts 2011

**Situationen på arbejdsmarkedet og de
beskæftigelsespolitiske udfordringer i**

Halsnæs Kommune

2010 - 2012



1. INTRODUKTION

Dette notat sammenfatter udviklingen på arbejdsmarkedet i Halsnæs Kommune. Formålet med notatet er at understøtte den lokale tilrettelæggelse af beskæftigelsesindsatsen i 2012 og at være input til beskæftigelsesplanen for 2012.

Notatet indeholder følgende kapitler:

- *Kapitel 2:* Sammenfatning af de væsentligste **hovedudfordringer** på arbejdsmarkedet i Halsnæs Kommune
- *Kapitel 3:* Den **aktuelle situation** på arbejdsmarkedet i Halsnæs Kommune.
- *Kapitel 4:* **Arbejdskraftreserven** i kommunen (ministermål 1)
- *Kapitel 5:* **Personer på permanent offentlig forsørgelse** i kommunen (ministermål 2)
- *Kapitel 6:* **Unge på offentlig forsørgelse** i kommunen (ministermål 3)
- *Kapitel 7:* **Indvandrere og efterkommere** fra ikke-vestlige lande på offentlig forsørgelse (ministermål 4)

2. SAMMENFATNING

Hovedudfordringer for Halsnæs Kommune

Stor andel på offentlig forsørgelse – og stigning i antallet

- I Halsnæs Kommune har der været en stigning på 2,8 pct. i antallet på offentlig forsørgelse mod en stigning på 0,9 i Østdanmark. Der har særlig været en stigning i antallet på a-dagpenge og ikke-jobklare kontant- og starthjælpsmodtagere.
- I alt 20,5 pct. af befolkningen i den erhvervsaktive alder er på offentlig forsørgelse, hvilket er over gennemsnittet i Østdanmark (16,9 pct.).
- Stigningen i antallet på a-dagpenge har medvirket til, at bruttoledigheden er steget markant i Halsnæs Kommune (17,4 pct. mod 10,4 pct. i Østdanmark)
- Bruttoledigheden i Halsnæs Kommune udgør 5,2 pct. af befolkningen i den erhvervsaktive mod 4,6 pct. i Østdanmark.

Flere er blevet langtidsledige

- Antallet af langtidsledige, dvs. personer der har været ledige i mindst 40 sammenhængende uger, er steget. Langtidsledigheden udgør 24 pct. af de bruttoledige i Halsnæs Kommune, hvilke er over gennemsnittet i Østdanmark (22 pct.).

Stor stigning i arbejdskraftreserven

- Arbejdskraftreserven er steget med 8,6 pct. i Halsnæs Kommune mod 6,5 pct. i Østdanmark. I alt 3,8 pct. af befolkningen i Halsnæs Kommune indgår i arbejdskraftreserven, hvilket er større end gennemsnittet i Østdanmark (3,4 pct.).

Fald i antallet på permanent forsørgelse – men relativ stor andel

- Antallet på permanent forsørgelse er faldet med -2,8 pct. i Halsnæs Kommune (mod et fald på -0,5 i Østdanmark). Faldet skyldes et fald i antallet på førtidspension, hvorimod antallet på ledighedsydelse og i fleksjob er steget.
- I alt 9,4 pct. af befolkningen i Halsnæs Kommune er på permanent forsørgelse (mod 7,2 pct. i Østdanmark).

Stigning af unge på offentlig forsørgelse og større andel end i Østdanmark

- Halsnæs Kommune har haft en stigning i antallet af unge på offentlig forsørgelse og stigningen har været større end udviklingen i Østdanmark (17,7 pct. mod 3,6 pct.). Især antallet af unge på a-dagpenge, kontant- og starthjælp matchgruppe 2 og 3 er steget.
- Andelen af unge på offentlig forsørgelse er markant større end gennemsnittet i Østdanmark (16,1 pct. mod 10 pct.).
- I alt 70 pct. af alle unge ledige i Halsnæs Kommune har ikke en erhvervskompetencegivende uddannelse mod 63 pct. i Østdanmark (januar 2009).

Stigning af antal indvandrere og efterkommere på offentlig forsørgelse

- Halsnæs Kommune har haft en stigning på 5,6 pct. i antallet af ikke-vestlige indvandrere og efterkommere på offentlig forsørgelse (mod 3,6 pct. i Østdanmark). Det er især indvandrere på kontant- og starthjælp (alle matchgrupper), der er steget i Halsnæs.
- 33,2 pct. af samtlige ikke-vestlige indvandrere og efterkommere Halsnæs Kommune er på offentlig forsørgelse (mod 26,5 pct. i Østdanmark).

Note: Opgørelserne er fra januar 2011 (og udvikling jan 2010-jan 2011), hvor andet ikke er noteret

3. SITUATIONEN PÅ ARBEJDSMARKEDET

Den finansielle og økonomiske krise har medført en stigning i antallet af personer på offentlig forsørgelse. Stigningen er dog aftaget i løbet af 2010. For hele Østdanmark har der været tale om en stigning på 0,9 pct. fra januar 2010 til januar 2011, og i Halsnæs Kommune har der været tale om en stigning på 2,8 pct.

I Halsnæs Kommune modtager 20,3 pct. af befolkningen i den erhvervsaktive alder offentlig forsørgelse, hvilket er en højere andel end gennemsnittet i Østdanmark (16,9 pct.)¹.

Tabel 1: Personer på offentlig forsørgelse i Halsnæs Kommune og Østdanmark, jan. 2010 – jan. 2011

	Halsnæs				Østdanmark	
	Januar 2010	Januar 2011	Ændring jan. 10- jan. 11	Andel af befolkningen jan. 11	Ændring jan. 10- jan. 11	Andel af befolkningen jan. 11
A-dagpenge	818	851	4,0%	4,2%	5,6%	3,5%
Kontant- og start- hjælp	Matchkategori i alt	636	756	18,9%	3,8%	4,2%
	Match 1: Jobklar	313	304	-2,9%	1,5%	-8,9%
	Match 2: Indsatsklar	298	350	17,4%	1,7%	2,0%
	Match 3: Midlertidig passiv	23	92	300,0%	0,5%	56,0%
	Øvrige indsatsklar / midlertidig passiv	2	9	350,0%	0,0%	-61,3%
Introduktionsydelse	1	8	700,0%	0,0%	24,8%	0,1%
Revalidering	70	67	-4,3%	0,3%	-11,7%	0,3%
Forrevalidering	9	10	11,1%	0,0%	4,1%	0,0%
Sygedagpenge	501	507	1,2%	2,5%	-5,5%	2,2%
Ledighedsydelse	120	127	5,8%	0,6%	4,2%	0,3%
Fleksjob	245	250	2,0%	1,2%	0,5%	1,0%
Førtidspension	1.573	1.508	-4,1%	7,5%	-0,9%	5,8%
I alt	3.973	4.083	2,8%	20,3%	0,9%	16,9%

Kilde: Jobindsats.dk (Alle ydelser under ét, antal fuldtidspersoner)

Stigningen i antallet af personer på offentlig forsørgelse skyldes især en stigning i antallet af a-dagpenge- og ikke-jobklare kontant- og starthjælpsmodtagere².

¹ Befolkningen i den erhvervsaktive alder defineres som 16-66-årige. Når begrebet befolkning eller befolkningsgruppe benyttes i nærværende rapport refereres der til befolkningen i den erhvervsaktive alder, med mindre andet er angivet.

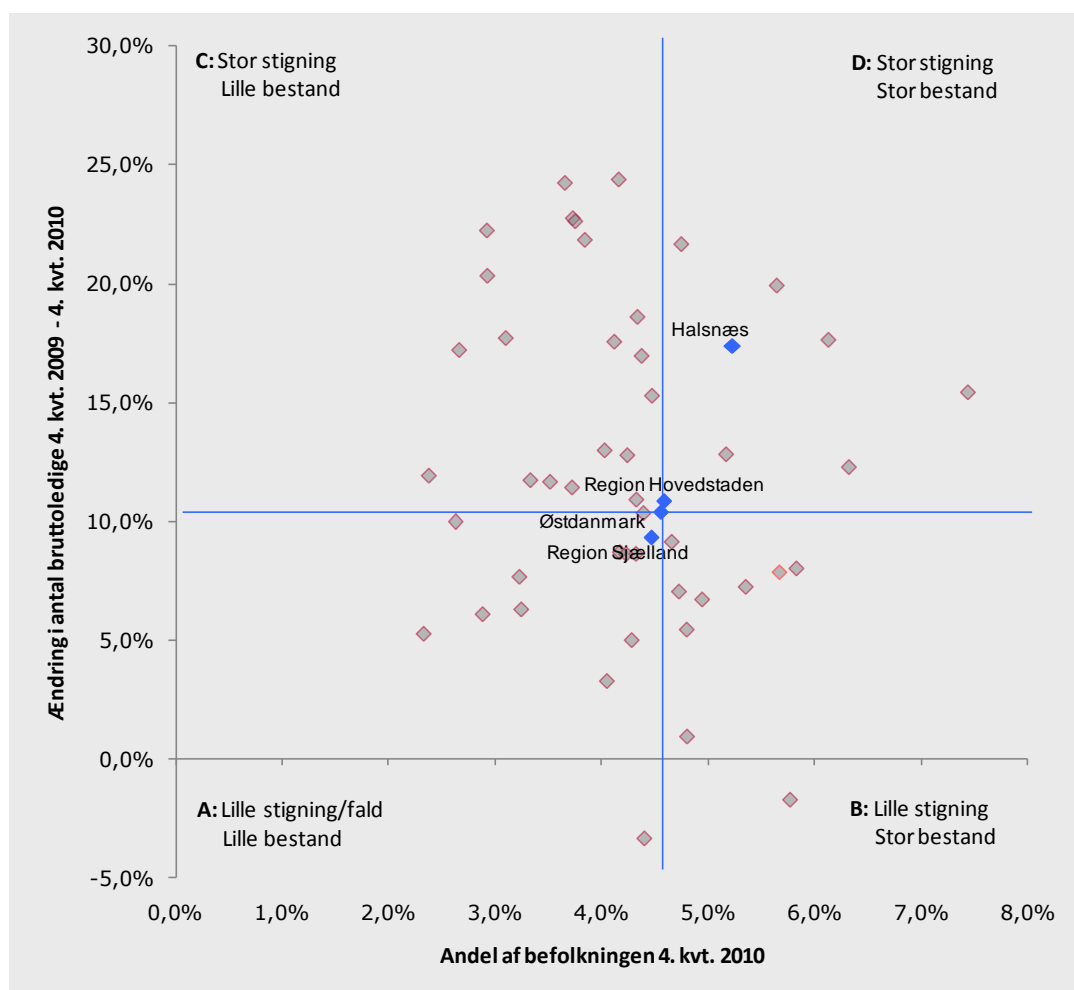
² Stigningen i matchgruppe 3 kan skyldes ændret match i forbindelse med implementering af den nye matchmodel.

3.1 Bruttoledighed

Bruttoledigheden, der omfatter såvel ledige som aktiverede, var i 4. kv. 2010 i Halsnæs Kommune på 1.053 personer svarende til 5,2 pct. af befolkningen. Det er over niveauet for Østdanmark (4,6 pct.).

I Halsnæs Kommune har der været en stigning på 17,4 pct. fra 4. kv. 2009 til 4. kv. 2010. Til sammenligning var den gennemsnitlige stigning i Østdanmark 10,4 pct. i samme periode.

Figur 1: Udviklingen i bruttoledigheden og bruttoledighedens andel af den erhvervsaktive befolkning i Østdanmark opgjort på kommuner og jobcentre, 4. kv. 2009 – 4. kv. 2010



Kilde: Statistikbanken, Jobindsats.dk og egne beregninger

Note: De blå linjer angiver gennemsnittet for Østdanmark.

Kommuner i felt A (Lille stigning og lille bestand): Fredensborg, Gentofte, Guldborgsund, Helsingør, Herlev, Holbæk, Hørsholm, Roskilde, Sorø, Tårnby/Dragør, Dragør, Vordingborg.

Kommuner i felt B (Lille stigning og stor bestand): Albertslund, Bornholm, Faxe, Glostrup, Høje-Taastrup, København, Køge, Næstved, Tårnby.

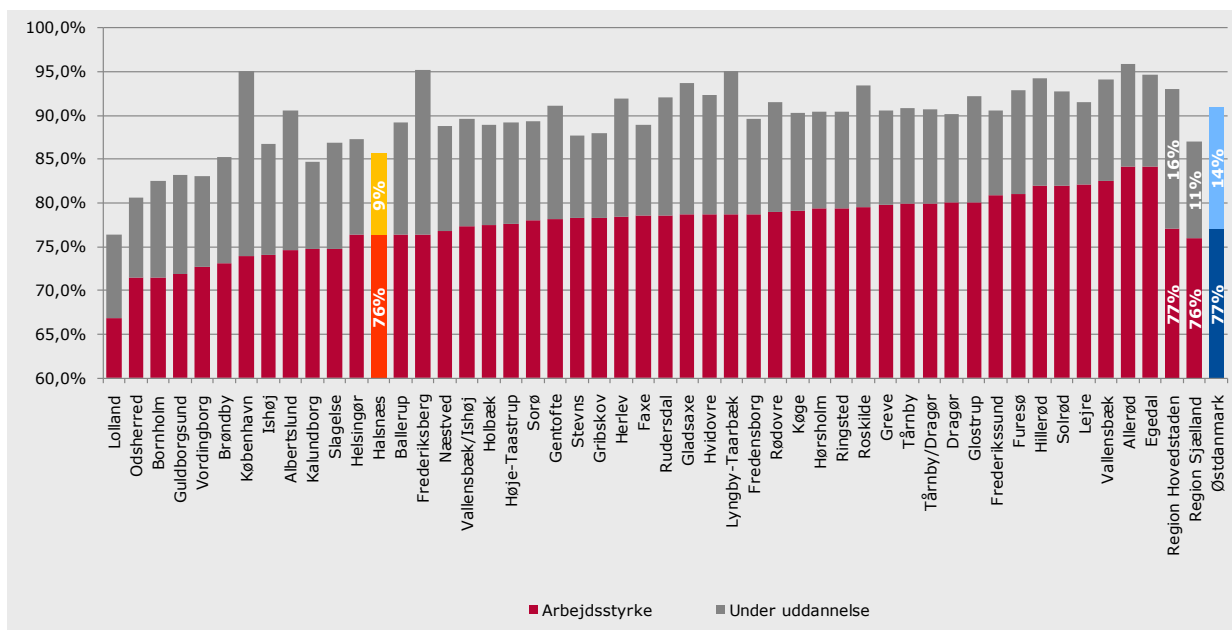
Kommuner felt C (Stor stigning og lille bestand): Allerød, Ballerup, Egedal, Frederiksberg, Frederikssund, Furesø, Gladsaxe, Greve, Gribskov, Hillerød, Hvidovre, Kalundborg, Lejre, Lyngby-Taarbæk, Ringsted, Rudersdal, Rødovre, Solrød, Stevn, Vallensbæk.

Kommuner felt D (Stor stigning og stor bestand): Brøndby, Halsnæs, Ishøj, Lolland, Odsherred, Slagelse, Vallensbæk/Ishøj.

3.2 Arbejdsstyrke og personer under uddannelse

Der er betydelig forskel på kommunerne i Østdanmark i forhold til, hvor stor en andel af befolkningen der indgår i arbejdsstyrken eller er under uddannelse. I Halsnæs Kommune er i alt 85 pct. af befolkningen i den erhvervsaktive alder enten i arbejdsstyrken (76 pct.) eller under uddannelse (9 pct.), hvilket er en af de lavere andele i Østdanmark.

Figur 2: Arbejdsstyrken og personer under uddannelse som andel af befolkning i den erhvervsaktive alder i Østdanmark opgjort på kommuner og jobcentre, 2009



Kilde: Statistikbanken og egne beregninger

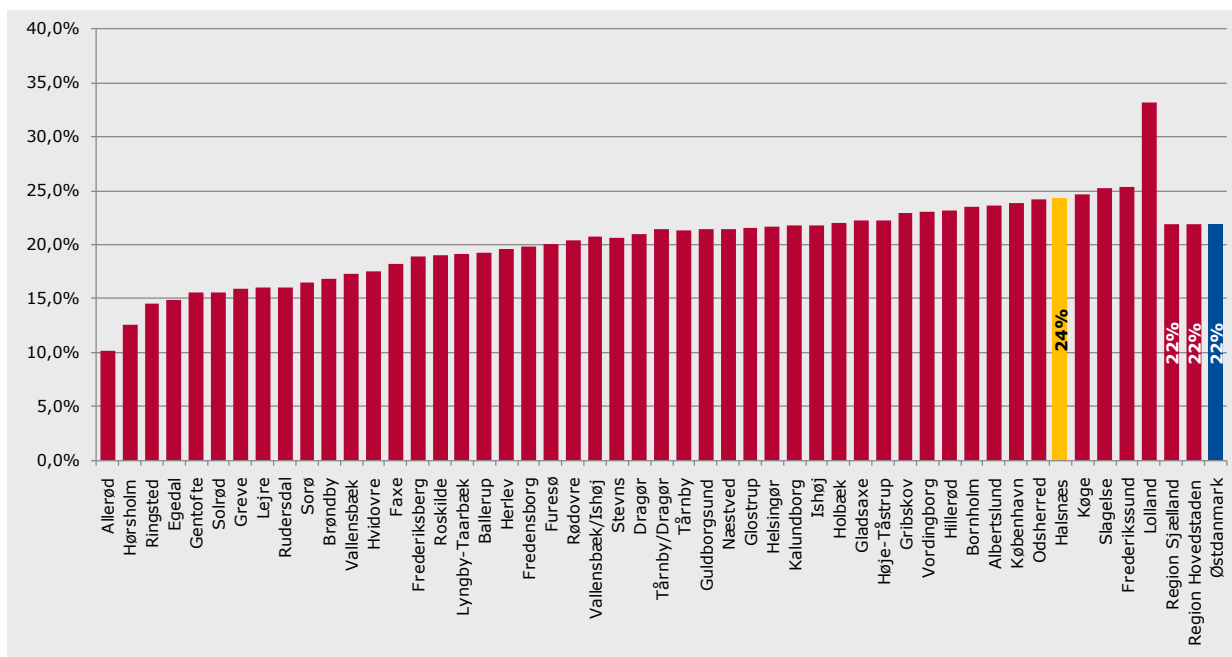
Note: Under uddannelse er opgjort som antal elever i fuldtidsuddannelse undtaget voksenuddannelser. Bemærk at skalaen på y-aksen starter ved 60 pct.

Nærværende kommune er markeret med gul og gennemsnittet for Østdanmark er markeret med blå.

3.3 Langtidsledighed

Andelen af bruttoledige som er langtidsledige, dvs. personer der har været ledige i mindst 40 sammenhængende uger, udgør 24 pct. af alle bruttoledige i Halsnæs Kommune, hvilket er lidt over niveauet for Østdanmark (22 pct.).

Figur 3: Andel langtidsledige af bruttoledige i Østdanmark opgjort på kommuner , 3. kv. 2010



Kilde: DREAM, Statistikbanken og egne udregninger

Note: Tal for bruttoledighed er opgjort for fuldtidspersoner i 3. kv. 2010. Tal for langtidsledighed er opgjort for fuldtidspersoner september 2010.

Nærværende kommune er markeret med gul og gennemsnittet for Østdanmark er markeret med blå.

3.4 Prognose for udviklingen på det lokale arbejdsmarked

For Østdanmark forventes ledigheden at være svagt faldende frem til 2012. For Halsnæs Kommune forventes en tilsvarende udvikling, idet ledigheden forventes at falde frem mod 2012. Kommunens andel af alle bruttoledige i Østdanmark forventes at være omtrent de samme i 2012.

Tabel 2: Prognose for udviklingen i bruttoledigheden i Halsnæs Kommune og Østdanmark, opgjort på fuldtidspersoner, 1. kv. 2011 – 4. kv. 2012

	1. kv. 2011	2. kv. 2011	3. kv. 2011	4. kv. 2011	1. kv. 2012	2. kv. 2012	3. kv. 2012	4. kv. 2012
Halsnæs	1.203	1.066	907	966	1.137	1.009	866	918
Andel ift. Østdanmark	1,5%	1,4%	1,3%	1,4%	1,5%	1,4%	1,3%	1,4%
Østdanmark	81.770	76.179	68.388	71.256	77.260	72.136	65.308	67.684

Kilde: BRHS, Finansministeriet og Rambøll Management Consulting

4. MINISTERMÅL 1: BEGRÆNSNING AF ARBEJDSKRAFTRESERVEN

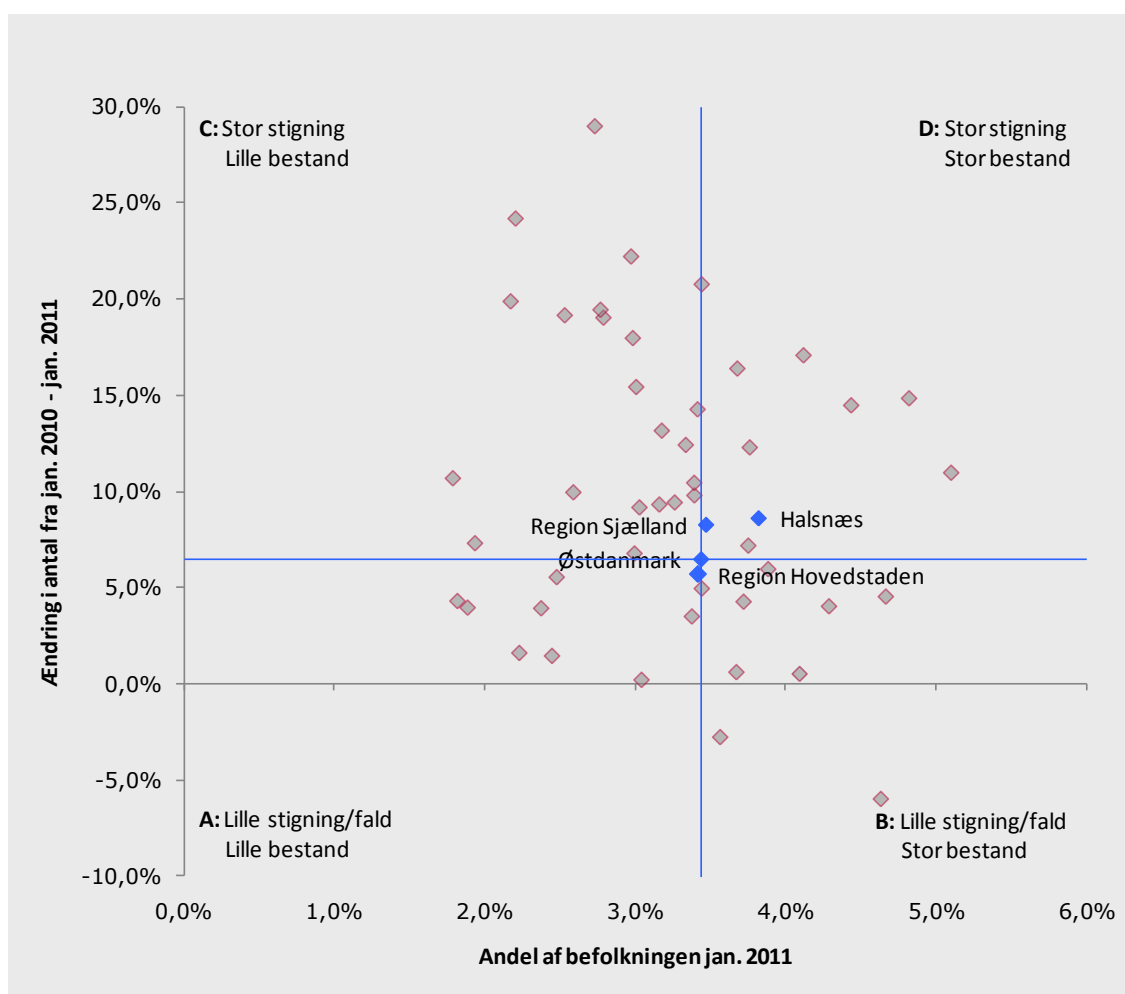
4.1 Udviklingstendenser

Arbejdskraftreserven er steget i hele Østdanmark

Som for de fleste kommuner i Østdanmark er arbejdskraftreserven steget i Halsnæs Kommune fra januar 2010 til januar 2011. I Halsnæs Kommune har der været en stigning på 8,6 pct., mens der for hele Østdanmark har været en stigning på 6,5 pct. Der er i alt 769 personer i arbejdskraftreserven i Halsnæs Kommune i januar 2011.

I Halsnæs Kommune udgjorde arbejdskraftreserven 3,8 pct. af befolkningen i december 2010, mens arbejdskraftreservens andel af befolkningen i Østdanmark var 3,4 pct.

Figur 4: Udviklingen i arbejdskraftreserven og arbejdskraftreservens andel af befolkningen i Østdanmark, opgjort på kommuner og jobcentre, jan. 2010 – jan. 2011



Kilde: DREAM

Note: De blå linjer angiver gennemsnittet for Østdanmark.

Kommuner i felt A (Lille stigning/fald og lille bestand): Fredensborg, Furesø, Gentofte, Helsingør, Holbæk, Hørsholm, Roskilde, Dragør.

Kommuner i felt B (Lille stigning/fald og stor bestand): Albertslund, Bornholm, Herlev, Høje-Taastrup, København, Køge, Næstved, Vordingborg.

Kommuner felt C (Stor stigning og lille bestand): Allerød, Ballerup, Egedal, Frederiksberg, Frederikssund, Gladsaxe, Greve, Guldborgsund, Hillerød, Hvidovre, Lejre, Lyngby-Taarbæk, Ringsted, Rudersdal, Rødovre, Solrød, Sorø, Tårnby/Dragør, Vallensbæk.

Kommuner i felt D (Stor stigning og stor bestand): Brøndby, Faxe, Glostrup, Halsnæs, Ishøj, Lolland, Odsherred, Slagelse, Stevn, Tårnby, Vallensbæk-Ishøj

Udviklingen i arbejdskraftreserven i Halsnæs Kommune fra januar 2010 til januar 2011 er kendetegnet ved:

- Omtrent lige stor stigning i antallet af mænd og kvinder
- Størst stigning i antallet af ledige med dansk oprindelse
- Størst stigning blandt unge under 25 år

Tabel 3: Udviklingen i arbejdskraftreserven i Halsnæs Kommune og Østdanmark, opgjort på køn, herkomst og alder, jan. 2010 – jan. 2011

		Halsnæs			Østdanmark
		Januar 2010	Januar 2011	Ændring jan. 10 - jan 11	Ændring jan. 10 - jan. 11
Køn	Kvinder	300	325	8,3%	9,9%
	Mænd	408	444	8,8%	3,8%
Herkomst	Dansk oprindelse	594	647	8,9%	6,6%
	Ikke-vestlige Indvandrere	81	83	2,5%	3,9%
	Ikke-vestlige efterkommere	10	16	60,0%	20,6%
	Vestlige indvandrere og efterkommere	23	23	0,0%	7,6%
Alder	Under 25 år	65	111	70,8%	0,9%
	25-29 år	64	60	-6,3%	-0,8%
	30-39 år	178	157	-11,8%	3,1%
	40-49 år	178	202	13,5%	8,0%
	50 år eller mere	223	239	7,2%	15,2%
I alt		708	769	8,6%	6,5%

Kilde: Jobindsats.dk

4.2 Til- og afgang fra arbejdskraftreserven

Stigningen i arbejdskraftreserven har ligget over stigningen i den generelle bruttoledighed i det seneste år, men fra december 2009 har stigningstaksten i arbejdskraftreserven været lavere end den generelle ledighedsstigning.

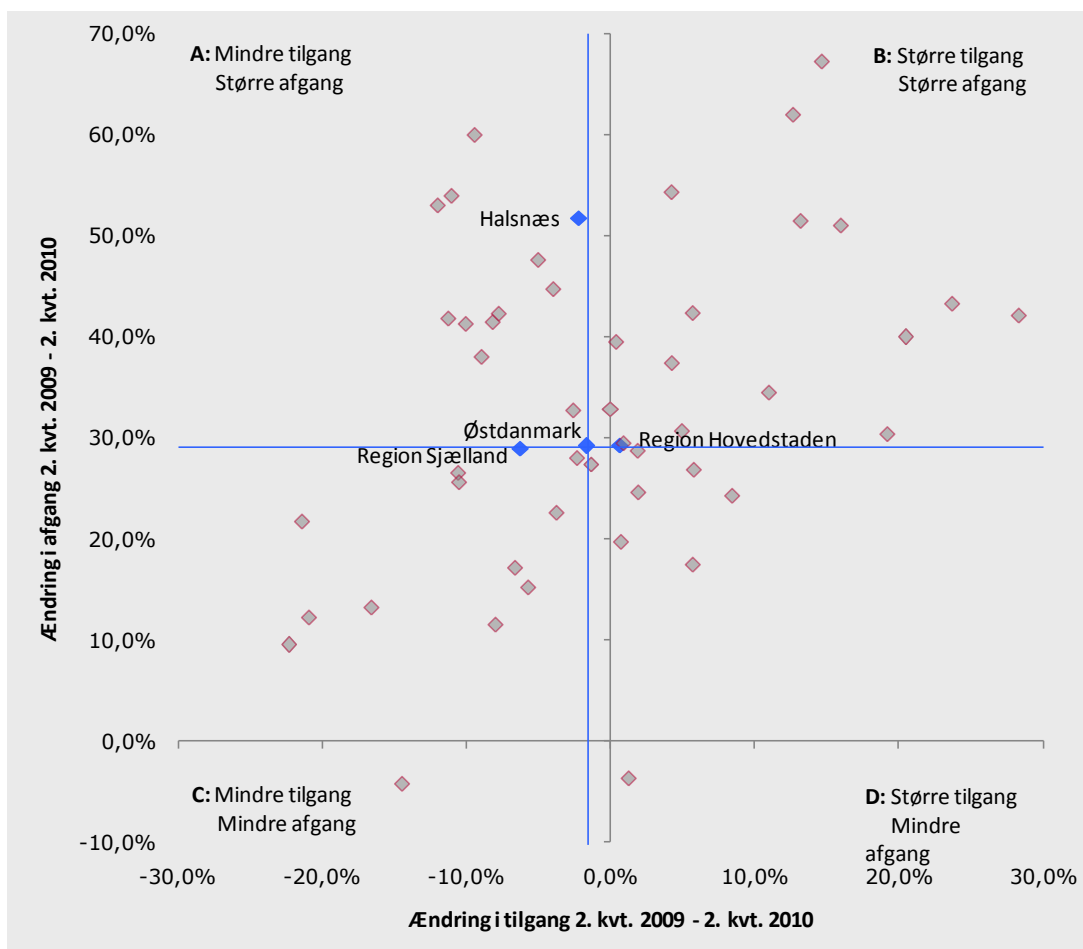
Generelt er tilgangen i Østdanmark uændret, mens flere forlader arbejdskraftreserven. Tendensen er, at kommuner der har en større tilgang også har en større afgang - altså samlet set en større omsætning i arbejdskraftreserven.

Udviklingen i til- og afgang fra arbejdskraftreserven i perioden 2. kv. 2009 til 2. kv. 2010 i Halsnæs Kommune viser, at tilgangen (opgjort på påbegyndte forløb), er faldet med -2,2 pct., hvilket er mere

end udviklingen i Østdanmark (-1,6 pct.). Afgangen fra arbejdskraftreserven i Halsnæs Kommune (opgjort på afsluttede forløb), viser en stigning på 51,8 pct., hvilket større end udviklingen i Østdanmark (29,2 pct.).

Halsnæs Kommune har således haft et større fald i tilgangen og en større stigning i afgang end den gennemsnitlige udvikling i Østdanmark.

Figur 5: Udviklingen i til- og afgang i arbejdskraftreserven i Østdanmark opgjort på kommuner, 2. Kvt. 2009 – 2. Kvt. 2010



Kilde: DREAM (tallene er opgjort via DREAM, da data om til- og afgang ikke er tilgængelig i jobindsats.dk)

Note: De blå linjer angiver gennemsnittet for Østdanmark.

Kommuner felt A (Mindre tilgang og større afgang): Faxe, Halsnæs, Gentofte, Glostrup, Holbæk, Høje-Taastrup, Hørsholm, Lolland, Lyngby-Taarbæk, Odsherred, Ringsted, Roskilde,

Kommuner felt B (Større tilgang og større afgang): Allerød, Brøndby, Egedal, Frederiksberg, Furesø, Gladsaxe, Greve, Gribskov, Hvidovre, Ishøj, Kalundborg, Lejre, Rudersdal, Stevns, Vallensbæk, Vallensbæk/Ishøj

Kommuner felt C (Mindre tilgang og mindre afgang): Ballerup, Bornholm, Dragør, Fredensborg, Frederikssund, Guldborgsund, Køge, Næstved, Solrød, Tårnby, Tårnby/Dragør, Vordingborg

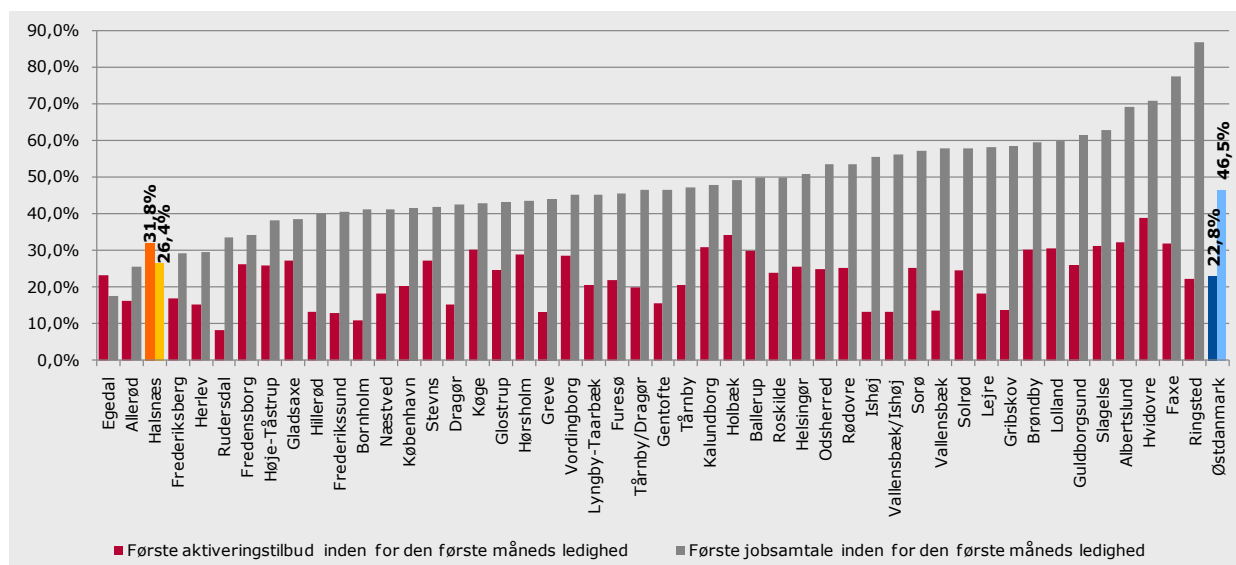
Kommuner felt D (Større tilgang og mindre afgang): Albertslund, Helsingør, Herlev, Hillerød, København, Rødovre, Slagelse, Sorø

4.3 Indsatsen

Første samtale og aktiveringstilbud

I Halsnæs Kommune modtager 26,4 pct. af de nyledige deres første jobsamtale inden for den første måneds ledighed, og 31,8 pct. af de nyledige starter i deres første aktiveringstilbud inden for den første måneds ledighed. I Figur 6 er Halsnæs Kommune sammenlignet med de øvrige kommuner i Østdanmark ift. hvor stor andel af de nyledige, der modtager hhv. deres første jobsamtale og første aktiveringstilbud inden for den første måneds ledighed.

Figur 6: Andel nyledige med første jobsamtale og aktiveringstilbud inden for den første måneds ledighed i Østdanmark opgjort på kommuner og jobcentre, 3.kvt. 2010



Kilde: Jobindsats.dk (Tidlig indsats, tidspunkt for første jobsamtale/aktiveringstilbud for nye ydelsesmodtagere)

Note: Opgørelsen findes ikke for regionerne Hovedstaden og Sjælland på jobindsats.dk.

Nærværende kommune er markeret med gul og gennemsnittet for Østdanmark er markeret med blå.

Halsnæs Kommune ligger under niveauet for Østdanmark hvad angår andel som modtager første jobsamtale inden for første måneds ledighed, mens kommunen ligger over niveauet for Østdanmark hvad angår første aktiveringstilbud inden for første måneds ledighed.

Jobsamtale og aktiveringstilbud til a-dagpengemodtagere samt kontant- og starthjælpsmodtagere inden for første måned af ledighed

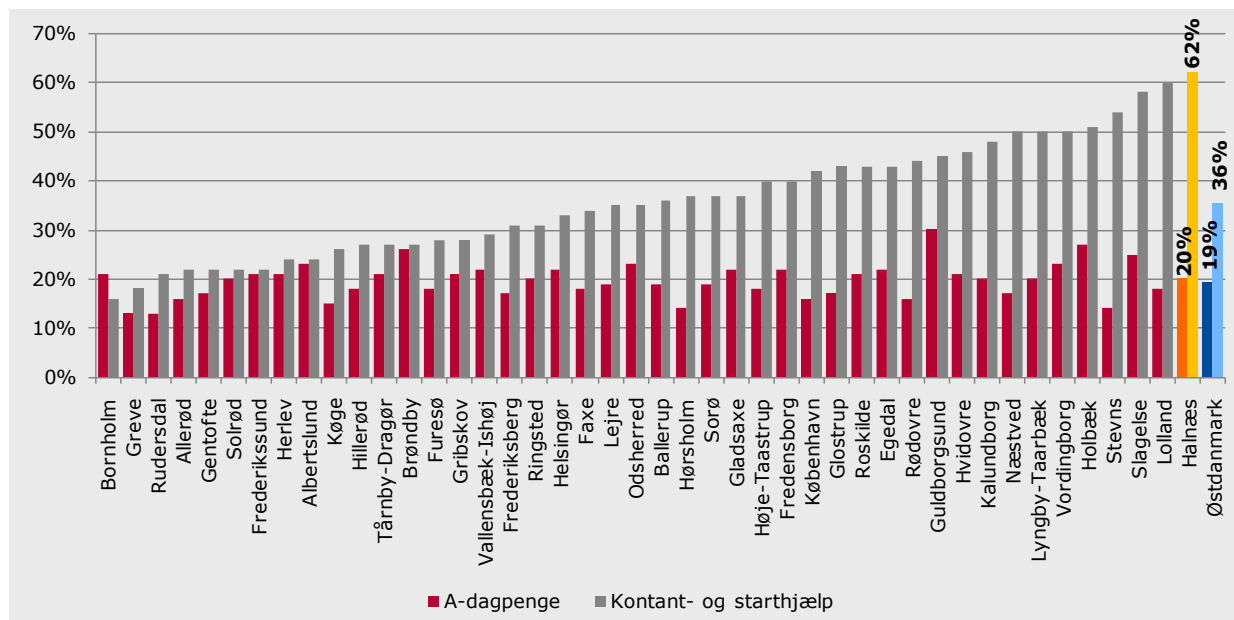
- I Halsnæs Kommune modtager 2,8 pct. af nyledige a-dagpengemodtagere deres første jobsamtale inden for den første måneds ledighed (mod 30,7 pct. for Østdanmark), mens andelen for nyledige kontant- og starthjælpsmodtagere er 60,5 pct. (mod 72,7 pct. for Østdanmark)
- I Halsnæs Kommune modtager 2,8 pct. af nyledige a-dagpengemodtagere deres første aktiveringstilbud inden for den første måneds ledighed (mod 6,7 pct. for Østdanmark), mens andelen for nyledige kontant- og starthjælpsmodtagere er 73,7 pct. (mod 49 pct. for Østdanmark).

Kilde: Jobindsats.dk, 3. kv. 2010

Aktiveringsgrad

I Halsnæs Kommune ligger aktiveringsgraden for a-dagpengemodtagere i arbejdskraftreserven i 2. kv. 2010 på 20 pct., mens tallet for kontant- og starthjælpsmodtagere ligger på 62 pct. Aktiveringsgraden ligger over niveauet for Østdanmark for både a-dagpengemodtagere og kontant- og starthjælpsmodtagere.

Figur 7: Aktiveringsgraden for personer i arbejdskraftreserven i kommuner Østdanmark på a-dagpenge og kontant- og starthjælp, 2. kv. 2010



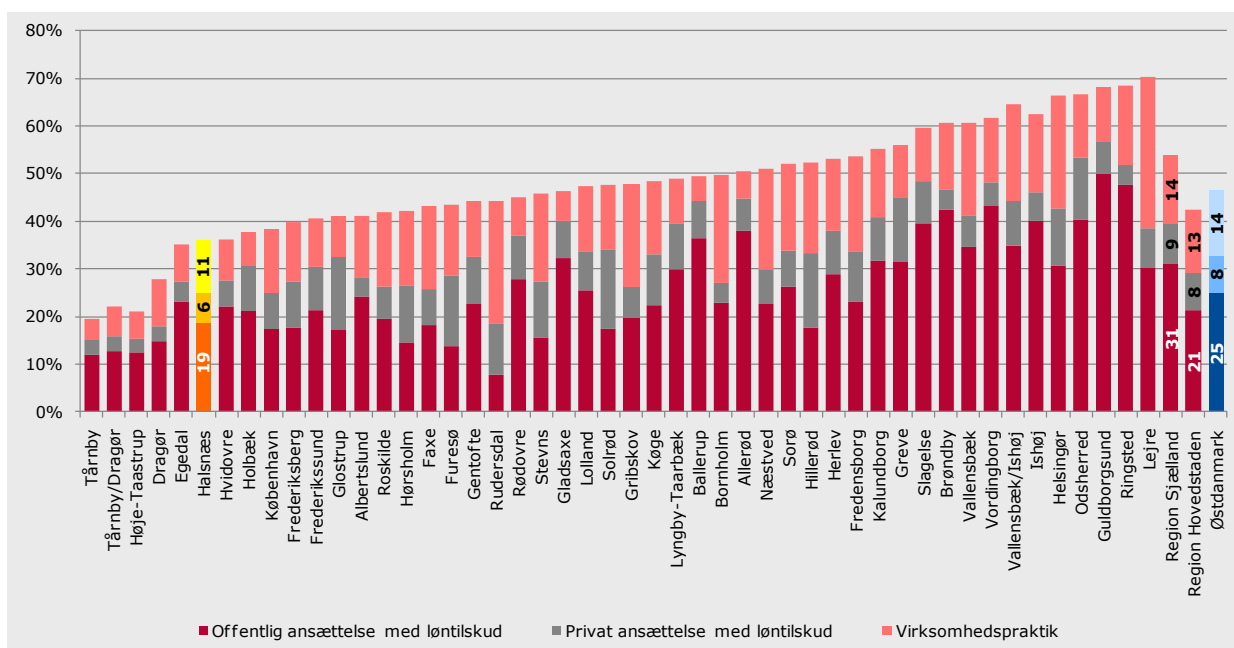
Kilde: DREAM (aktiveringsgraden er opgjort via DREAM, da data ikke er tilgængelig i jobindsats.dk)

Note: Nærværende kommune er markeret med gul og gennemsnittet for Østdanmark er markeret med blå.

Den virksomhedsrettede indsats i arbejdskraftreserven

I Halsnæs Kommune udgør den virksomhedsrettede aktivering blandt **a-dagpengemodtagere i arbejdskraftreserven** 36 pct. af alle aktiveringsforløb, hvilket er under gennemsnittet for Østdanmark (47 pct.). Hovedparten er i offentligt løntilskud både i Halsnæs Kommune og Østdanmark.

Figur 8: Andel virksomhedsrettet aktivering af alle aktiveringsforløb for a-dagpengemodtagere i arbejdskraftreserven i Østdanmark, opgjort på kommuner, 2. kv. 2010

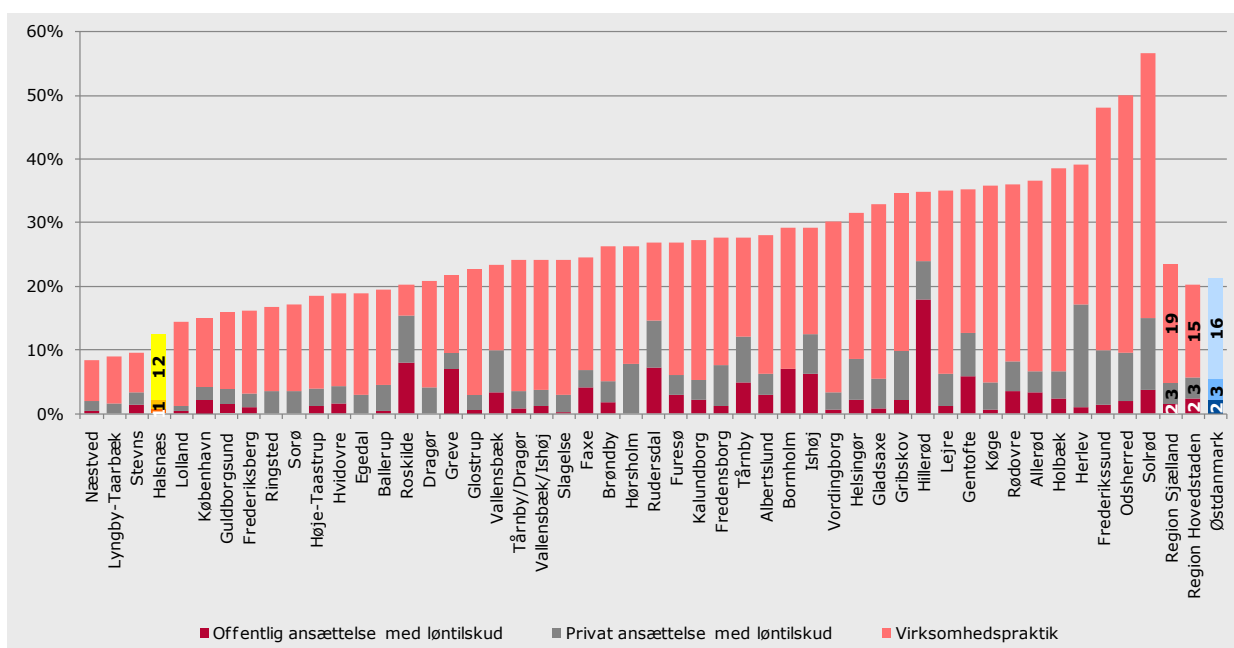


Kilde: DREAM (aktiveringsgraden er opgjort via DREAM, da data ikke er tilgængelig i jobindsats.dk)

Note: Nærværende kommune er markeret med gul og gennemsnittet for Østdanmark er markeret med blå.

I Halsnæs Kommune udgør den virksomhedsrettede aktivering blandt **kontant- og starthjælpsmodtagere i arbejdskraftreserven** 14 pct. af alle aktiveringsforløb, hvilket er under gennemsnittet for Østdanmark (21 pct.). Virksomhedspraktik udgør hovedparten af de virksomhedsrettede tilbud både i Halsnæs Kommune og Østdanmark.

Figur 9: Andel virksomhedsrettet aktivering af alle aktiveringsforløb for jobklare kontant- og starthjælpsmodtagere i arbejdskraftreserven i Østdanmark, opgjort på kommuner, 2. kv. 2010



Kilde: DREAM (aktiveringsgraden er opgjort via DREAM, da data ikke er tilgængelig i jobindsats.dk)

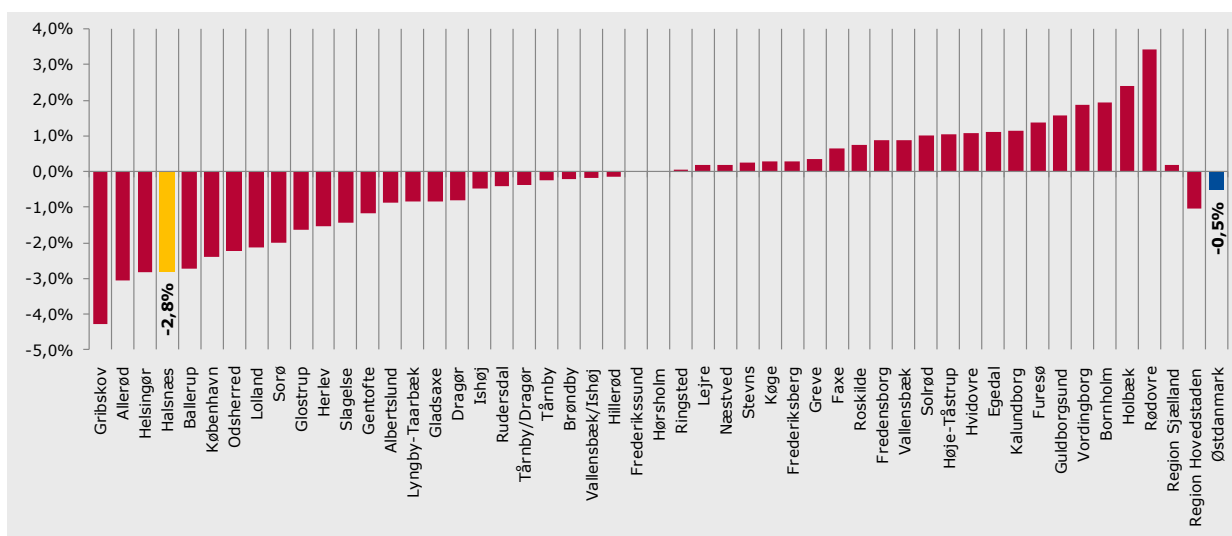
Note: Nærværende kommune er markeret med gul og gennemsnittet for Østdanmark er markeret med blå.

5. MINISTERMÅL 2: BEGRÆNSNING AF PERSONER PÅ PERMANENT OFFENTLIG FORSØRGELSE

5.1 Udviklingstendenser

I Halsnæs Kommune har der været et fald i antallet af personer på permanent forsørgelse på -2,8 pct. Antallet af personer på førtidspension er faldet med -4,1 pct., mens ledighedsydelse og fleksjob er steget med hhv. 5,8 og 2,0 pct.

Figur 10: Udviklingen i antallet af fuldtidspersoner på permanente ydelser i Østdanmark opgjort på kommuner og jobcentre, jan. 2010 – jan. 2011



Note: Nærværende kommune er markeret med gul og gennemsnittet for Østdanmark er markeret med blå.
Kilde: Jobindsats.dk (Alle ydelser under ét, antal fuldtidspersoner)

Halsnæs Kommune har haft et relativt større fald i antallet af personer på permanent forsørgelse, sammenlignet med de fleste øvrige kommuner i Østdanmark. Dog er andelen i Halsnæs større end i Østdanmark, jf. nedenfor.

Forskelle i udviklingen i permanent forsørgelse når der ses på herkomst

I Halsnæs Kommune er antallet af personer med dansk oprindelse på permanente ydelser faldet med -3,2 pct. fra januar 2010 til januar 2011, mens ikke-vestlige indvandrere er faldet med -0,9 pct. Til gengæld er antallet af ikke-vestlige efterkommere på permanent forsørgelse steget med 50,0 pct. Særligt ikke-vestlige efterkommere på førtidspension er steget.

Tabel 4: Udvikling i antallet af fuldtidspersoner på permanent offentlig forsørgelse i Halsnæs Kommune og i Østdanmark opgjort på herkomst, jan. 2010 – jan. 2011

		Halsnæs Kommune				Østdanmark	
		Januar 2010	Januar 2011	Ændring jan. 10 – jan. 11	Andel af befolkningsgruppen jan. 11	Ændring jan. 10 – jan. 11	Andel af befolkningsgruppen jan. 11
Personer med dansk oprindelse	Ledighedsydelse	114	121	6,1%	0,7%	3,9%	0,3%
	Fleksjob	241	246	2,1%	1,4%	0,4%	1,1%
	Førtidspension	1353	1287	-4,9%	7,1%	-2,2%	5,5%
	I alt	1708	1654	-3,2%	9,1%	-1,5%	6,9%
Indvandrere fra ikke-vestlige lande	Ledighedsydelse	5	6	20,0%	0,5%	7,6%	0,3%
	Fleksjob	4	4	0,0%	0,3%	3,3%	0,5%
	Førtidspension	213	210	-1,4%	17,8%	6,8%	10,5%
	I alt	222	220	-0,9%	18,7%	6,6%	11,4%
Efterkommere fra ikke-vestlige lande	Ledighedsydelse	1	1	0,0%	0,3%	-10,0%	0,1%
	Fleksjob	0	0	0,0%	0,0%	20,7%	0,2%
	Førtidspension	7	11	57,1%	3,7%	16,4%	2,2%
	I alt	8	12	50,0%	4,0%	15,6%	2,4%
Herkomst i alt	Ledighedsydelse	120	127	5,8%	0,6%	4,2%	0,3%
	Fleksjob	245	250	2,0%	1,2%	0,5%	1,0%
	Førtidspension	1.573	1.508	-4,1%	7,5%	-0,9%	5,9%
	I alt	1938	1885	-2,8%	9,4%	-0,5%	7,2%

Kilde: Jobindsats.dk (Alle ydelser under ét, antal fuldtidspersoner)

Note: Indvandrere og efterkommere fra vestlige lande er udeladt.

I boksen nedenfor beskrives volumenen og sammensætningen af personer på permanent offentlig forsørgelse i Halsnæs Kommune.

Personer på permanent offentlig forsørgelse i Halsnæs Kommune

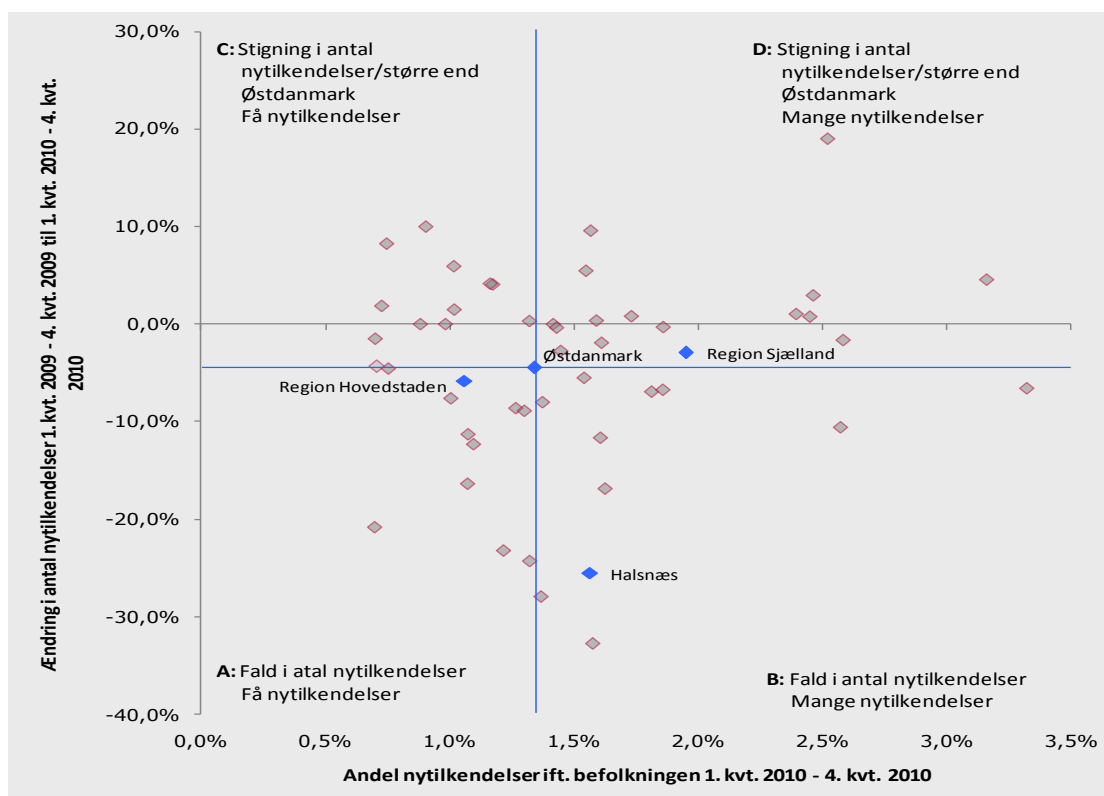
- I Halsnæs Kommune er 9,4 pct. af befolkningen i den erhvervsaktive alder på permanent offentlig forsørgelse. Til sammenligning er andelen på permanent offentlig forsørgelse 7,2 pct. i Østdanmark.
- I Halsnæs Kommune er 9,1 pct. af alle personer i den erhvervsaktive alder med dansk oprindelse på permanent offentlig forsørgelse (mod 6,9 pct. i Østdanmark)
- I Halsnæs Kommune er 18,7 pct. af alle ikke-vestlige indvandrere på permanent offentlig forsørgelse, hvoraf størstedelen er på førtidspension. Blandt ikke-vestlige efterkommere udgør andelen på permanent offentlig forsørgelse 4,0 pct. De tilsvarende andele for Østdanmark er henholdsvis 11,4 pct. og 2,4 pct.
- For alle etniske grupper er andelen højere i Halsnæs end i Østdanmark.

Kilde: Jobindsats.dk og Danmarks Statistik, januar 2011

5.2 Tilgang til permanent offentlig forsørgelse

I Halsnæs Kommune er der sket et fald i antallet af nytilkendelser til permanent forsørgelse på -25,5 pct. Halsnæs Kommune tilkender dog generelt flere personer permanent offentlig forsørgelse end gennemsnittet i Østdanmark. I 2010 udgør andelen af nytilkendelser på permanente forsørgelsesordninger 1,6 pct. af kommunens befolkning i den erhvervsaktive alder.

Figur 11: Udviklingen i nytilkendelser af permanente ydelser i forhold til nytilkendelsernes andel af befolkningen i den erhvervsaktive alder i Østdanmark, opgjort på kommuner og jobcentre, 1. kvrt. 2010 - 4. kvrt. 2010



Kilde: Jobindsats.dk (Førtidspension, fleksjob og ledighedsydelse, antal forløb påbegyndt i perioden)
 Note: De blå linjer angiver gennemsnittet for Østdanmark. Der skal tages forbehold mht. tolkning af ændring i antallet af tilkendelser, da der i mange kommuner er tale om nogle ganske få antal.

Kommuner felt A (Fald i nytilkendelser og få nytilkendelser): Frederiksberg, Gladsaxe, Glostrup, Gribskov, Herlev, Hillerød, Rudersdal, Tårnby/Dragør, Dragør, Tårnby

Kommuner felt B (Fald i nytilkendelser og mange nytilkendelser): Ballerup, Faxe, Greve, Halsnæs, Hvidovre, Køge, Lolland, Ringsted, Slagelse, Vordingborg

Kommuner felt C (Stigning i nytilkendelser/større end Østdanmark og få nytilkendelser): Allerød, Egedal, Frederikssund, Gentofte, Hørsholm, København, Lyngby-Taarbæk, Roskilde, Solrød, Vallensbæk, Vallensbæk/Ishøj

Kommuner felt D (Stigning i nytilkendelser/større end Østdanmark og mange nytilkendelser): Albertslund, Bornholm, Brøndby, Fredensborg, Guldborgsund, Helsingør, Holbæk, Høje-Taastrup, Ishøj, Kalundborg, Lejre, Næstved, Odsherred, Rødovre, Stevn

6. MINISTERMÅL 3: BEGRÆNSNING AF ANTALLET AF UNGE PÅ OFFENTLIG FORSØRGELSE

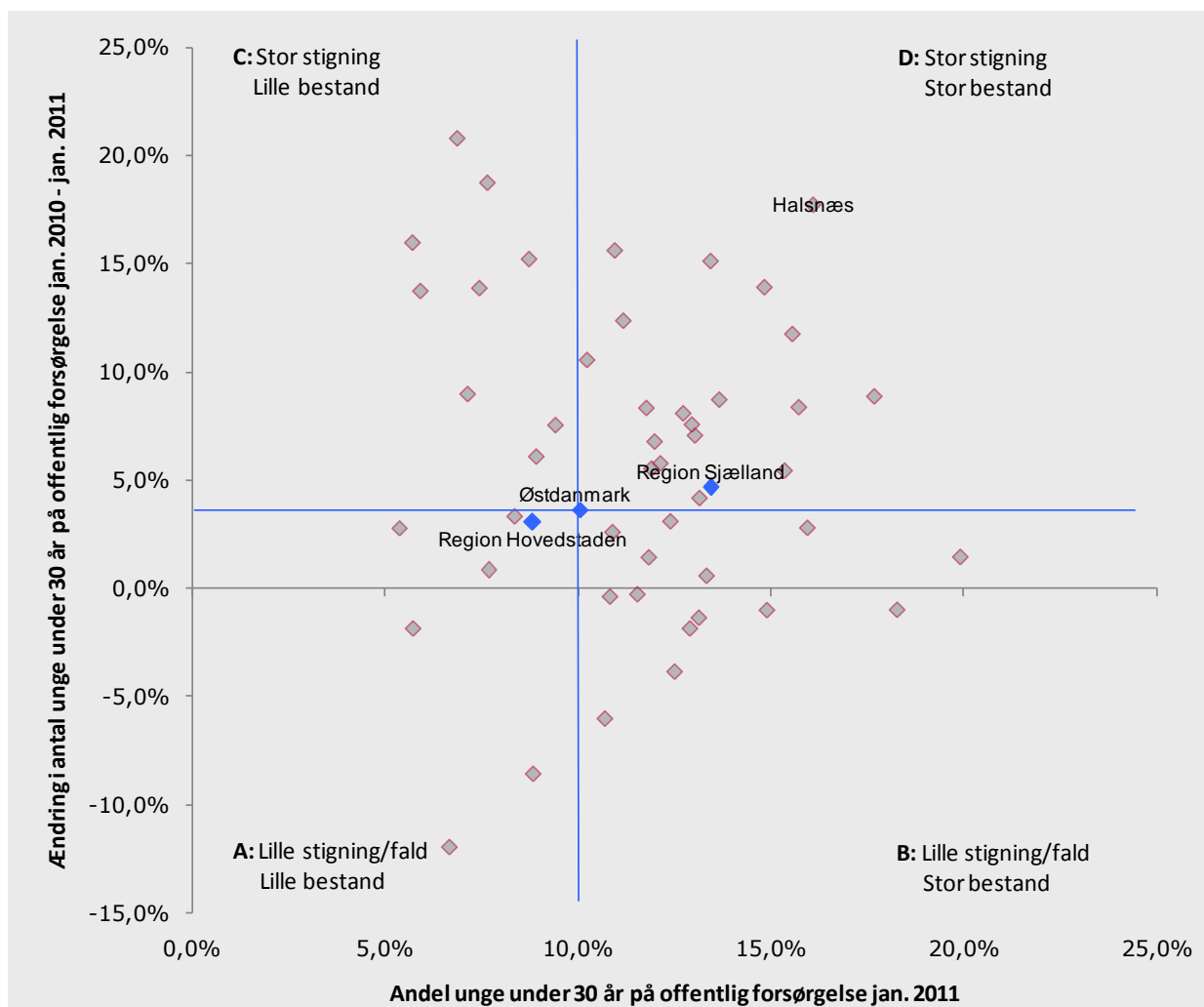
6.1 Udviklingstendenser

Antallet af unge under 30 år på offentlig forsørgelse er steget i hovedparten af kommunerne i Østdanmark det seneste år. I Halsnæs Kommune har der været en stigning på 17,7 pct. fra januar 2010 til januar 2011. Det er mere end den gennemsnitlige stigning i Østdanmark på 3,6 pct.

I januar 2011 var 591 unge i Halsnæs Kommune på offentlig forsørgelse, hvilket svarer til 16,1 pct. af alle unge under 30 år i kommunen. Andelen af unge på offentlig forsørgelse er større end gennemsnittet i Østdanmark (10 pct.).

Halsnæs Kommune har således haft en større stigning i antallet af unge på offentlig forsørgelse end gennemsnittet i Østdanmark, og samtidig er andelen af unge på offentlig forsørgelse over gennemsnittet.

Figur 12: Udviklingen i andelen af unge på offentlig forsørgelse i Østdanmark opgjort på kommuner og jobcentre, jan. 2010 – jan. 2011



Kilde: Jobindsats.dk (Alle ydelser under ét, antal fuldtidspersoner)
Note: De blå linjer angiver gennemsnittet for Østdanmark.

Kommuner felt A (Lille stigning og lille bestand): Fredensborg, Frederiksberg, Furesø, Gentofte, København, Dragør.

Kommuner felt B (Lille stigning og stor bestand): Ballerup, Brøndby, Frederikssund, Glostrup, Helsingør, Kalundborg, Lolland, Næstved, Odsherred, Rødovre, Slagelse, Tårnby-Dragør, Tårnby, Vordingborg.

Kommuner felt C (Stor stigning og lille bestand): Allerød, Egedal, Gladsaxe, Hørsholm, Lyngby-Taarbæk, Roskilde, Rudersdal, Solrød, Vallensbæk.

Kommuner felt D (Stor stigning og stor bestand): Albertslund, Bornholm, Faxe, Greve, Gribskov, Guldborgsund, Halsnæs, Herlev, Hillerød, Holbæk, Hvidovre, Høje-Tåstrup, Ishøj, Køge, Lejre, Ringsted, Sorø, Stevns, Vallensbæk-Ishøj.

Blandt unge på offentlig forsørgelse i Halsnæs Kommune er især sket stigninger i antallet af unge på a-dagpenge og kontant- og starthjælp i særlig matchgruppe 2 og 3.

Tabel 5: Udvikling i antallet af unge på offentlig forsørgelse i Halsnæs Kommune og Østdanmark opgjort i fuldtidspersoner, jan. 2010 – jan. 2011

	Halsnæs				Østdanmark	
	Januar 2010	Januar 2011	Ændring jan. 10 – jan. 11	Andel af befolkningen jan. 11	Ændring jan. 10 – jan. 11	Andel af befolkningen jan. 11
A-dagpenge	118	137	16,1%	3,7%	6,0%	2,6%
Kontant- og starthjælp samt introduktionsydelse	Matchkategori i alt	228	303	32,9%	8,2%	4,8%
	Match 1: Jobklar	146	157	7,5%	4,3%	2,2%
	Match 2: Indsatsklar	80	118	47,5%	3,2%	1,9%
	Match 3: Midlertidig passiv	2	24	1100,0%	0,7%	0,7%
Øvrige indsatsklar eller midlertidig passiv	1	4	300,0%	0,1%	-65,9%	0,0%
Introduktionsydelse	1	4	300,0%	0,1%	30,4%	0,1%
Revalidering	24	22	-8,3%	0,6%	-10,6%	0,2%
Forrevalidering	7	8	14,3%	0,2%	10,7%	0,2%
Sygedagpenge	52	49	-5,8%	1,3%	-6,6%	1,0%
Ledighedsydelse	4	2	-50,0%	0,1%	-9,5%	0,0%
Fleksjob	6	5	-16,7%	0,1%	-9,5%	0,1%
Førtidspension	63	62	-1,6%	1,7%	4,4%	0,9%
Ydelsesgrupper i alt	502	591	17,7%	16,1%	3,6%	10,0%

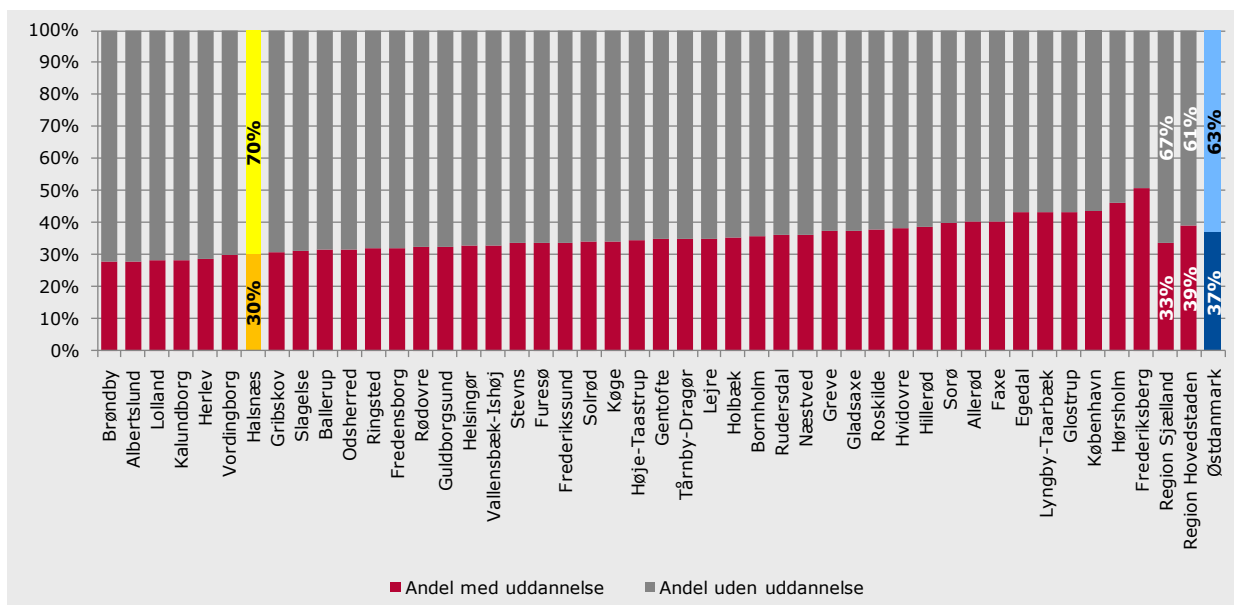
Kilde: Jobindsats.dk (Alle ydelser under ét og kontant- og starthjælp, antal fuldtidspersoner)

Mange ledige unge er uden uddannelse

Størstedelen af de ledige unge har ikke nogen uddannelse, dvs. de hverken har eller er i gang med en erhvervskompetencegivende uddannelse.

I Halsnæs Kommune er 70 pct. af de ledige unge uden uddannelse, svarende til 174 ud af 250 unge under 30 år. Det er en større andel end gennemsnittet for Østdanmark (63 pct.).

Figur 13: Ledige unge med og uden uddannelse i Østdanmark opgjort på kommuner og jobcentre, jan. 2009



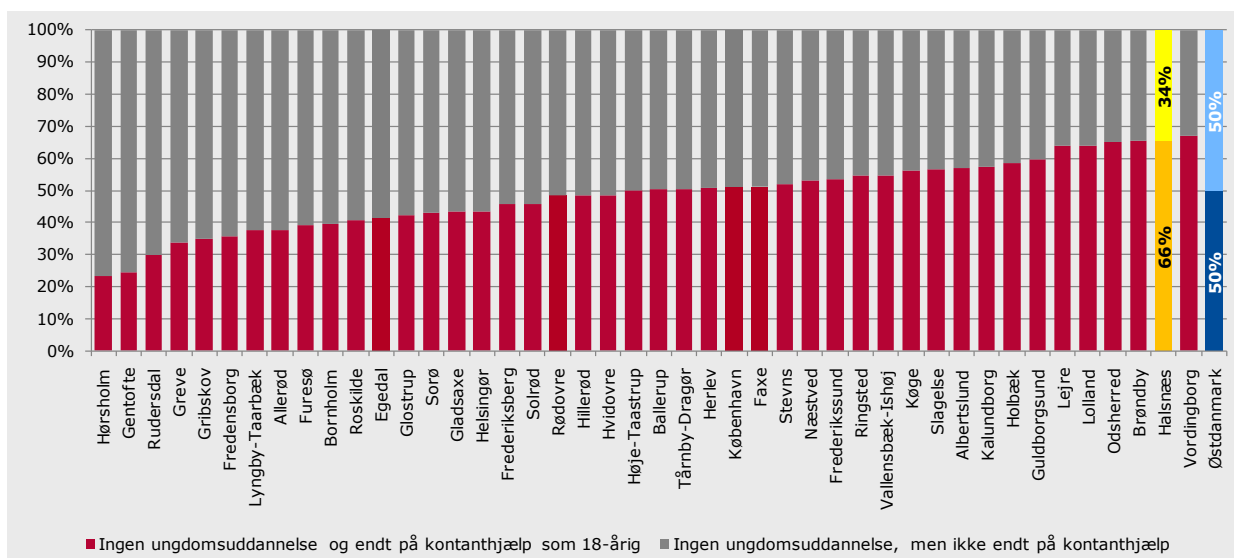
Kilde: IDA og DREAM

Note: Opgørelsen omfatter a-dagpenge og kontant- og starthjælpsmodtagere match 1, 2 og 3 under 30 år. Nærværende kommune er markeret med gul og gennemsnittet for Østdanmark er markeret med blå.

15-17-årige uden uddannelse – stor risiko for at ende på kontanthjælp

En særlig risikogruppe er de 15-17-årige, som ikke er i gang med en uddannelse. I Halsnæs Kommune modtog 66 pct. af de tidligere 15-17-årige uden igangværende uddannelse kontanthjælp som 18-årig. Det er over niveauet i Østdanmark (50 pct.).

Figur 14: 15-17-årige uden uddannelse som er på kontanthjælp som 18-årige i Østdanmark opgjort på kommuner, 2010



Kilde: Analyse af 15-17-årige uden uddannelse i Østdanmark”, Rambøll Management Consulting, 2010

Note: Nærværende kommune er markeret med gul og gennemsnittet for Østdanmark er markeret med blå.

I januar 2010 var der i Halsnæs Kommune 54 15-17-årige uden igangværende uddannelse, svarende til ca. 4,7 pct. af alle 15-17-årige i kommunen. I Østdanmark er udgør andelen af 15-17-årige uden igangværende uddannelse 4,1 pct.

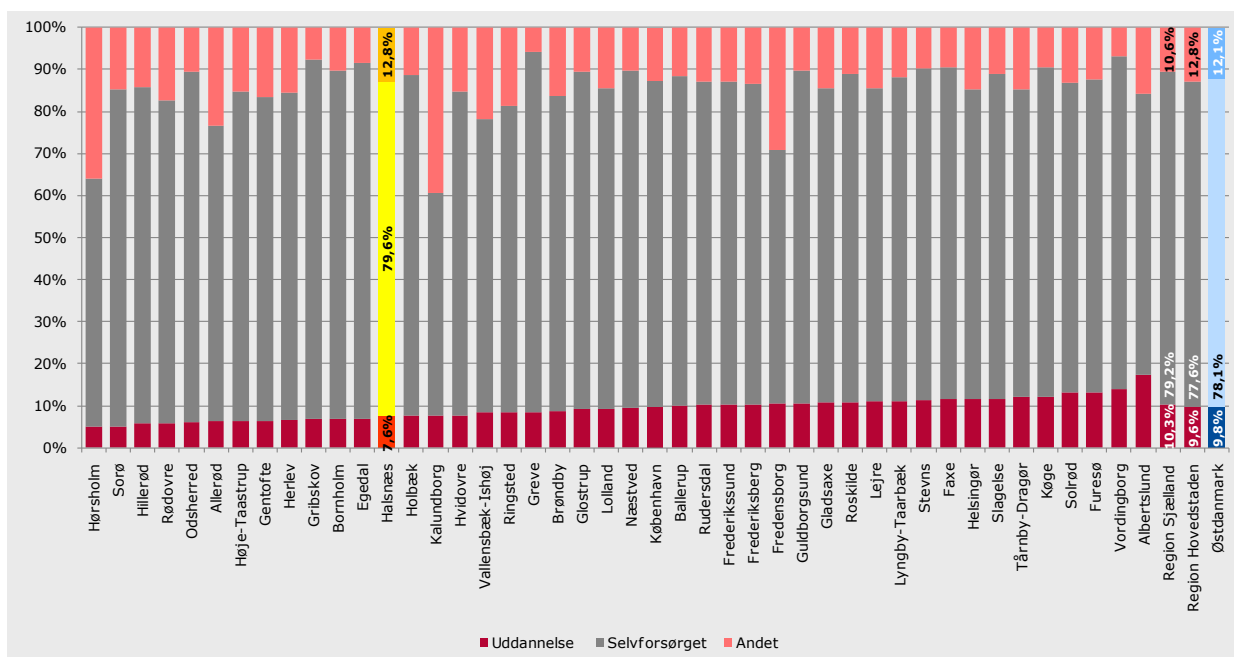
Blandt unge 15-17-årige uden uddannelse er det især følgende grupper, der er i risiko for at komme på kontanthjælp som 18-årige:

- Unge mænd
- Unge med ikke-vestlig oprindelse
- Unge med enlige forældre
- Unge, hvis forældre er på offentlig forsørgelse og/eller uden uddannelse
- Udeboende unge

Unge i uddannelse

I Halsnæs overgår 7,6 pct. af de ledige unge på a-dagpenge og kontant- og starthjælp til uddannelse efter endt ledighedsforløb. Dette placerer jobcentret i den lave ende blandt kommunerne og jobcentre i Østdanmark. 79,6 pct. af de ledige unge i Halsnæs afslutter deres ledighedsforløb ved at overgå til selvforsørgelse.

Figur 15: Andel af afsluttede forløb for nyledige unge i Østdanmark opgjort på kommuner og jobcentre, 2. kv. 2010



Kilde: DREAM

Note: Målgruppen omfatter alle ledige unge under 30 år, dvs. kontant- og starthjælpsmodtagere matchgruppe 1, 2 og 3 og a-dagpengemodtagere, der var nyledige i 2.kvt 2009 og som inden 2.kvt. 2010 har afsluttet forløbet. I målingen tages der ikke højde for personer, der ophører med at modtage kontant- eller starthjælp eller a-dagpenge, men senere i perioden modtager ydelsen. Uddannelse indbefatter SU med og uden ydelse. Andet indbefatter sygedagpenge, ferieledighed, udvandret m.v.

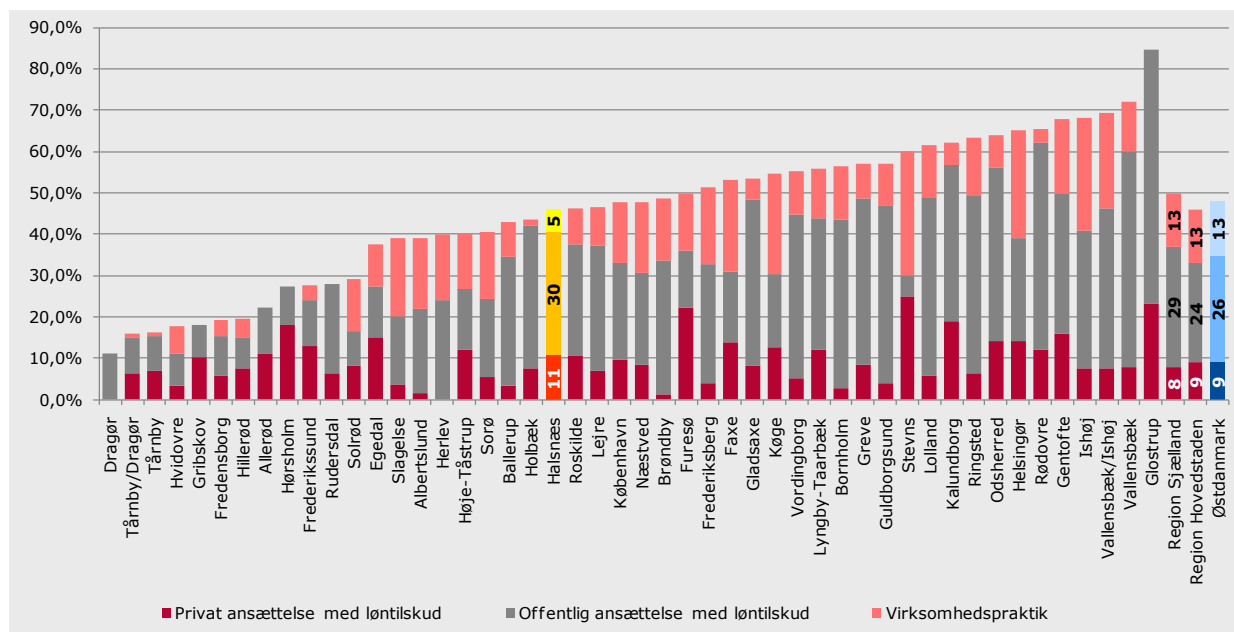
Nærværende kommune er markeret med gul og gennemsnittet for Østdanmark er markeret med blå.

6.2 Indsatsen

Den virksomhedsrettede indsats overfor de ledige unge

I Halsnæs Kommune udgør den virksomhedsrettede aktivering blandt **unge a-dagpengemodtagere** 46 pct. af alle aktiveringsforløb, hvilket er under gennemsnittet for Østdanmark (48 pct.). Offentligt løntilskud udgør hovedparten af de virksomhedsrettede tilbud både i Halsnæs Kommune og Østdanmark.

Figur 16: Andel virksomhedsrettet aktivering af alle aktiveringsforløb for a-dagpengemodtagere under 30 år i Østdanmark opgjort på kommuner og jobcentre, ultimo jan. 2011

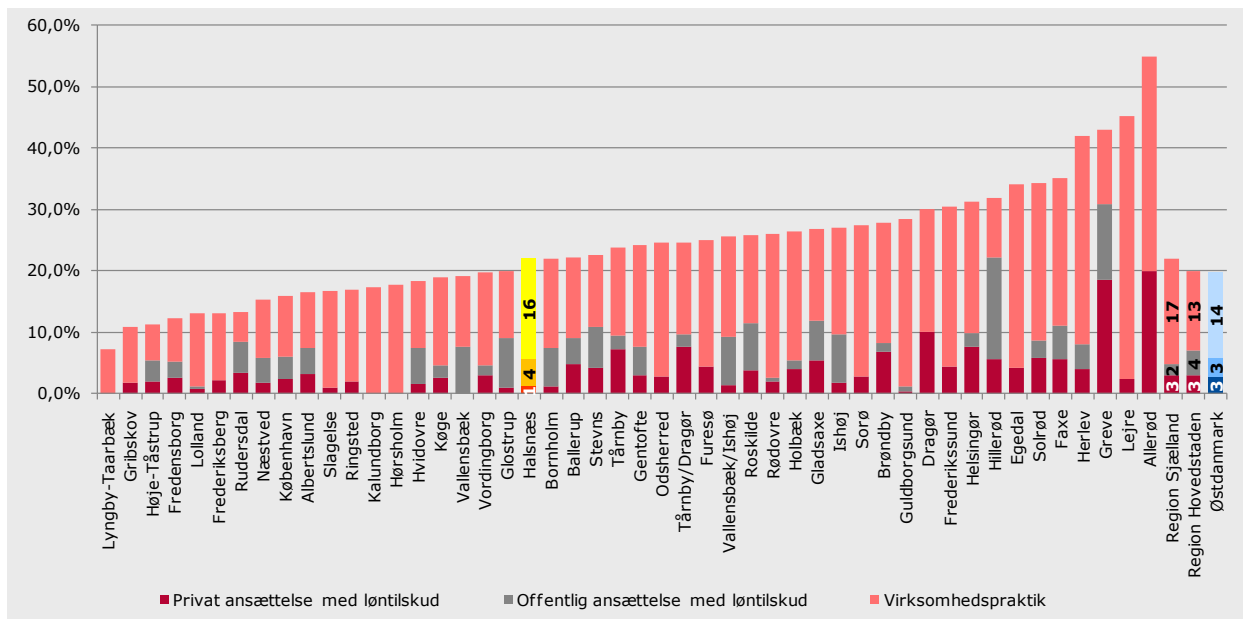


Kilde: Jobindsats.dk (A-dagpenge, antal forløb ultimo perioden)

Note: Nærværende kommune er markeret med gul og gennemsnittet for Østdanmark er markeret med blå.

I Halsnæs Kommune udgør den virksomhedsrettede aktivering blandt **unge jobklare kontant- og starthjælpsmodtagere** 21 pct. af alle aktiveringsforløb, hvilket er lidt over gennemsnittet for Østdanmark (20 pct.). Virksomhedspraktik udgør hovedparten af de virksomhedsrettede tilbud i både Halsnæs Kommune og Østdanmark.

Figur 17: Andel virksomhedsrettet aktivering af alle aktiveringsforløb for jobklare kontant- og starthjælpsmodtagere under 30 år i Østdanmark opgjort på kommuner og jobcentre, ultimo dec. 2010



Kilde: Jobindsats.dk (Kontant- og starthjælp, antal forløb ultimo perioden)

Note: Nærværende kommune er markeret med gul og gennemsnittet for Østdanmark er markeret med blå.

7. MINISTERMÅL 4: BEGRÆNSNING AF IKKE-VESTLIGE INDVANDRERE OG EFTERKOMMERE PÅ OFFENTLIG FORSØRGELSE

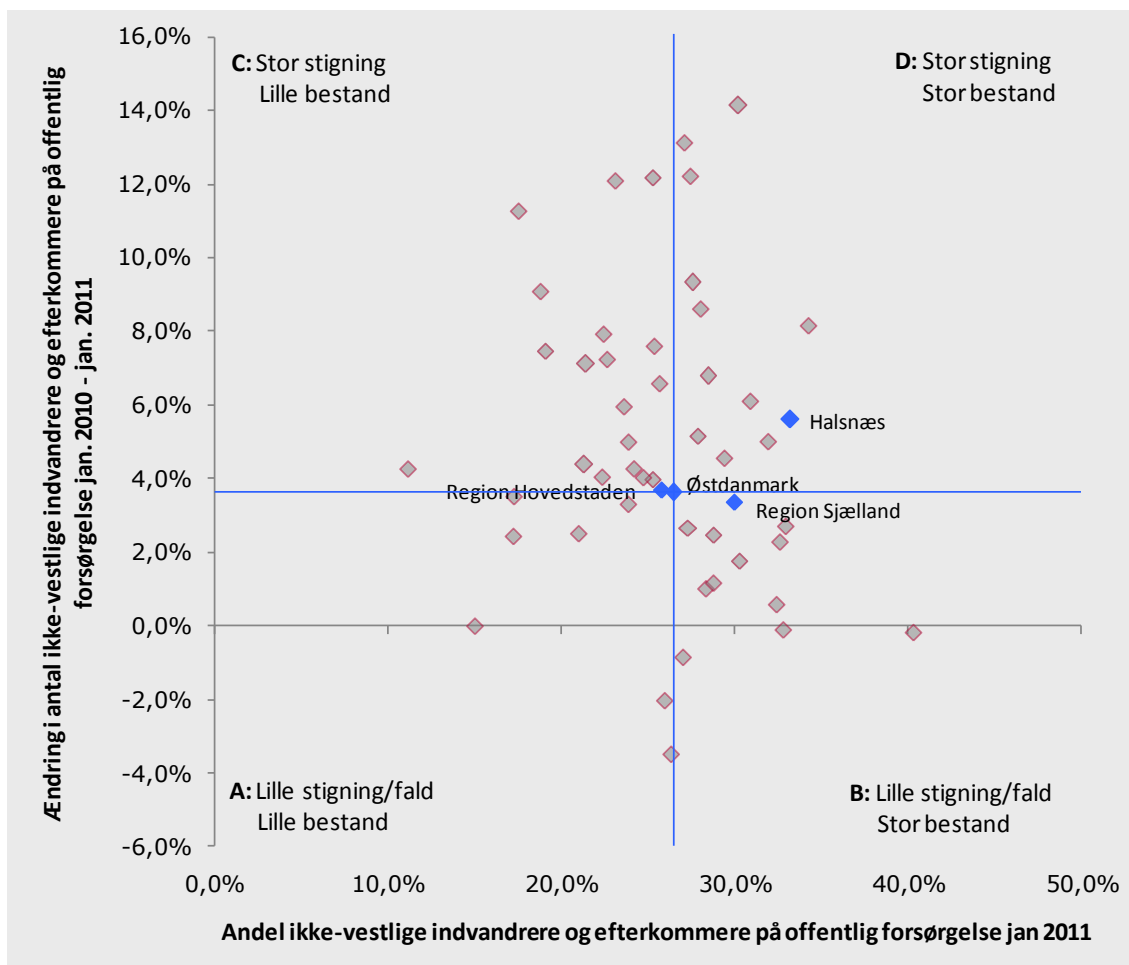
7.1 Udviklingstendenser

I stort set alle kommuner i Østdanmark har der været en stigning i antallet af ikke-vestlige indvandrere på offentlig forsørgelse, mens der i nogle få kommuner har været et fald i antallet af ikke-vestlige efterkommere på offentlig forsørgelse.

Halsnæs Kommune har haft en stigning på 5,6 pct. i antallet af ikke-vestlige indvandrere og efterkommere på offentlig forsørgelse. Stigningen ligger over niveauet for Østdanmark (3,6 pct.).

Andelen af ikke-vestlige indvandrere og efterkommere på offentlig forsørgelse i Halsnæs Kommune ligger i januar 2011 på 33,2 pct. hvilket er over gennemsnittet for Østdanmark (26,5 pct.).

Figur 18: Udviklingen i antallet af ikke-vestlige indvandrere og efterkommere på offentlig forsørgelse i Østdanmark opgjort på kommuner og jobcentre, jan. 2010 – jan. 2011



Kilde: Jobindsats.dk (Alle ydelser under ét, antal fuldtidspersoner)

Note: De blå linjer angiver gennemsnittet for Østdanmark.

Kommuner felt A (Lille stigning og lille bestand): Furesø, Glostrup, Gribskov, Herlev, Lyngby-Taarbæk, Dragør og Vallensbæk

Kommuner felt B (Lille stigning og stor bestand): Fredensborg, Greve, Guldborgsund, Helsingør, Hillerød, Holbæk, København, Lolland, Næstved, Ringsted, Slagelse og Region Sjælland

Kommuner felt C (Stor stigning og lille bestand): Albertslund, Allerød, Egedal, Frederiksberg, Gentofte, Gladsaxe, Hvidovre, Hørsholm, Lejre, Odsherred, Roskilde, Rudersdal, Rødovre, Solrød, Sorø, Tårnby/Dragør, Tårnby, Vallensbæk/Ishøj og Region Hovedstaden

Kommuner felt D (Stor stigning og stor bestand): Ballerup, Bornholm, Brøndby, Faxe, Frederikssund, Halsnæs, Høje-Taastrup, Kalundborg, Køge, Stevns, Ishøj og Vordingborg

Ikke-vestlige indvandrere og efterkommere på offentlig forsørgelse opgjort på ydelser

I Halsnæs Kommune er det særligt følgende grupper blandt ikke-vestlige indvandrere og efterkommere på offentlig forsørgelse, der er steget i antal:

- Ikke-vestlige indvandrere på kontant- og starthjælp (alle matchgrupper)

Tabel 6: Udvikling i antallet af ikke-vestlige indvandrere og efterkommere på offentlig forsørgelse i Halsnæs Kommune og Østdanmark, opgjort på fuldtidspersoner, jan. 2010 – jan. 2011

	Halsnæs						Østdanmark				
	Ikke-vestlige indvandrere			Ikke-vestlige efterkommere			Ikke-vestlige indvandrere		Ikke-vestlige efterkommere		
	Jan 2011	Ændring jan. 10 - jan. 11	Andel af befolkningen jan. 11	Jan. 2011	Ændring jan. 10 - jan. 11	Andel af befolkningen jan. 11	Ændring jan. 10 - jan. 11	Andel af befolkningen jan. 11	Ændring jan. 10 - jan. 11	Andel af befolkningen jan. 11	
A-dagpenge	74	-8,6%	6,3%	15	7,1%	5,1%	7,3%	5,7%	19,9%	3,9%	
Kontant- og starthjælp	Matchkategori i alt	101	20,2%	8,6%	25	47,1%	8,4%	-1,5%	9,9%	17,7%	5,6%
	Match 1: Jobklar	28	12,0%	2,4%	13	160,0%	4,4%	-13,0%	2,8%	5,9%	2,8%
	Match 2: Indsatsklar	55	5,8%	4,7%	10	-9,1%	3,4%	1,6%	4,7%	16,8%	1,9%
	Match 3: Midlertidig passiv	16	166,7%	1,4%	1	0,0%	0,3%	11,7%	2,4%	116,0%	0,8%
	Øvrige indsatsklar/midlertidig passiv	1	0,0%	0,1%	1	0,0%	0,3%	-47,5%	0,1%	-61,9%	0,0%
Introduktionsydelse	8	700,0%	0,7%	0	0,0%	0,0%	20,9%	0,7%	-9,1%	0,0%	
Revalidering	3	200,0%	0,3%	0	0,0%	0,0%	-15,4%	0,2%	16,4%	0,2%	
Forrevalidering	1	0,0%	0,1%	0	0,0%	0,0%	-13,2%	0,0%	14,8%	0,1%	
Sygedagpenge	25	-24,2%	2,1%	7	250,0%	2,4%	-7,0%	2,5%	-4,4%	1,5%	
Ledighedsydelse	6	20,0%	0,5%	1	0,0%	0,3%	7,6%	0,3%	-10,0%	0,1%	
Fleksjob	4	0,0%	0,3%	0	0,0%	0,0%	3,3%	0,5%	20,7%	0,1%	
Førtidspension	210	-1,4%	17,8%	11	57,1%	3,7%	6,8%	9,4%	16,4%	1,6%	
Ydelsesgrupper i alt	431	1,9%	36,6%	59	43,9%	19,9%	2,7%	29,4%	14,9%	13,0%	

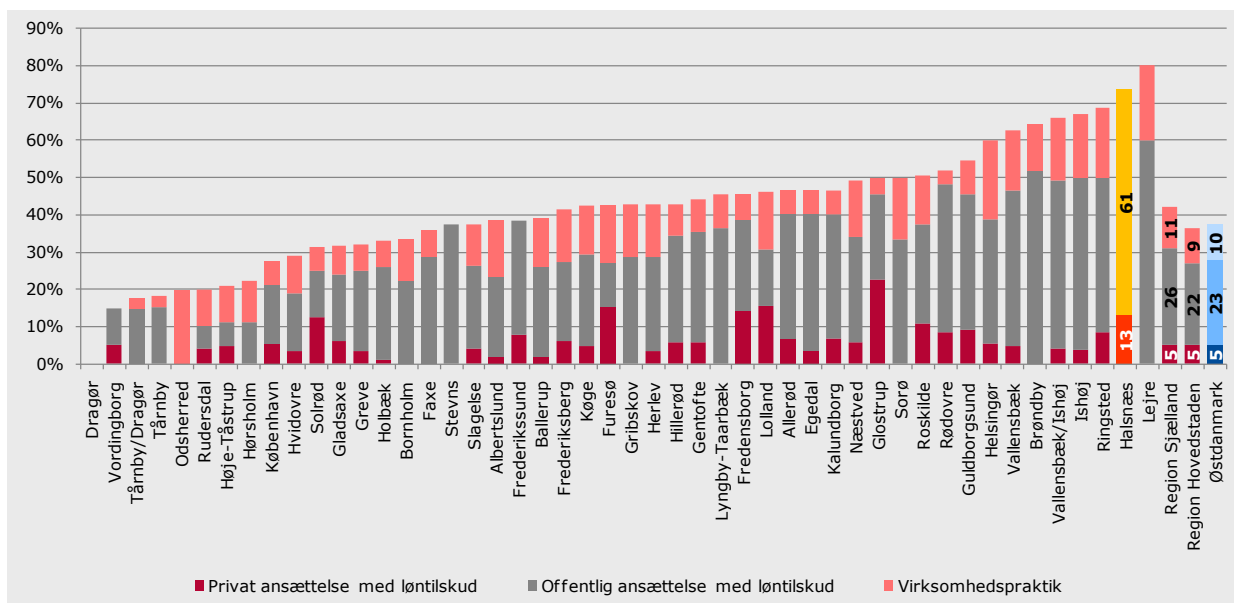
Kilde: Jobindsats.dk (Alle ydelser under ét og kontant- og starthjælp, antal fuldtidspersoner)

7.2 Indsatsen

Den virksomhedsrettede indsats overfor de ledige ikke-vestlige indvandrere og efterkommere

I Halsnæs Kommune udgør den virksomhedsrettede aktivering blandt **a-dagpengemodtagere med ikke-vestlig baggrund** 74 pct. af alle aktiveringsforløb. Dette er over gennemsnittet for Østdanmark (38 pct.). Offentligt løntilskud udgør hovedparten af de virksomhedsrettede tilbud både i Halsnæs Kommune og Østdanmark.

Figur 19: Andel virksomhedsrettet aktivering af alle aktiveringsforløb for ikke-vestlige indvandrere og efterkommere a-dagpenge i Østdanmark opgjort på kommuner og jobcentre, ultimo jan. 2011

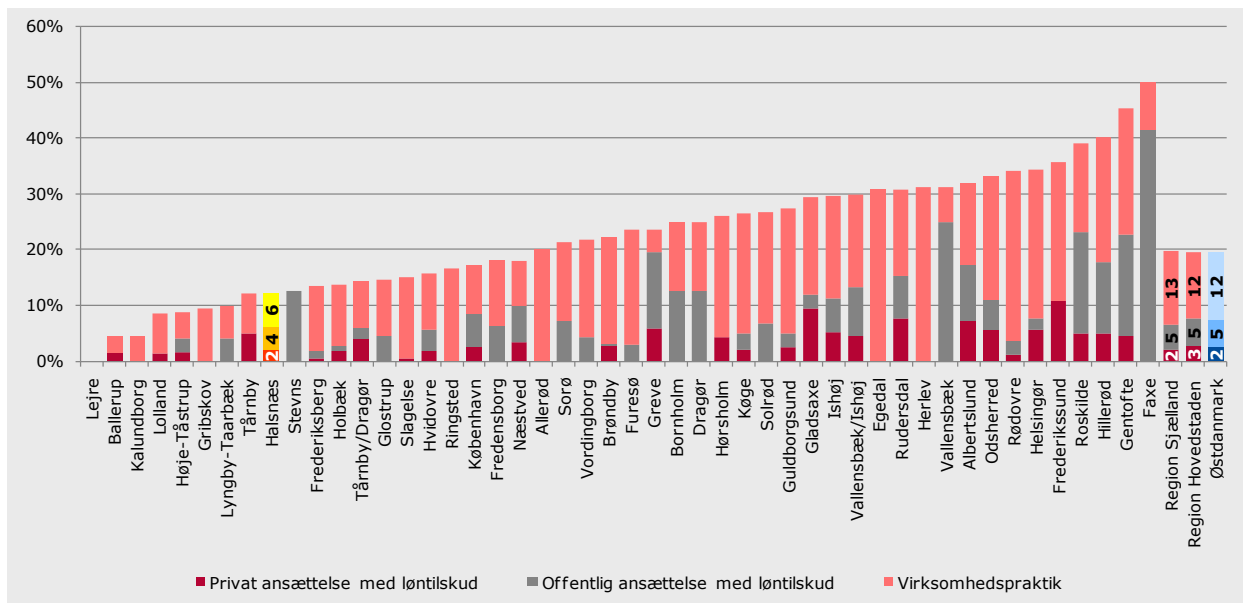


Kilde: Jobindsats.dk (A-dagpenge, antal forløb ultimo perioden)

Note: Nærværende kommune er markeret med gul og gennemsnittet for Østdanmark er markeret med blå. I Halsnæs Kommune blev der ikke anvendt virksomhedspraktik blandt ikke-vestlige indvandrere og efterkommere på a-dagpenge på opfølgningstidspunktet.

I Halsnæs Kommune udgør den virksomhedsrettede aktivering blandt **kontant- og starthjælpsmodtagere med ikke-vestlig baggrund** 12 pct. af alle aktiveringsforløb, hvilket er under gennemsnittet for Østdanmark (19 pct.). Her udgør virksomhedspraktik hovedparten af de virksomhedsrettede tilbud, og det gælder både Halsnæs Kommune og Østdanmark.

Figur 20: Andel virksomhedsrettet aktivering af alle aktiveringsforløb for jobklare ikke-vestlige indvandrere og efterkommere på kontant- og starthjælp i Østdanmark opgjort på kommuner og jobcentre, ultimo dec. 2010



Kilde: Jobindsats.dk (Kontant- og starthjælp, antal forløb ultimo perioden)

Note: Nærværende kommune er markeret med gul og gennemsnittet for Østdanmark er markeret med blå.



Beskæftigelsesrådet
Beskæftigelsesregion
Hovedstaden & Sjælland

RAMBOLL

MANAGEMENT
& SOCIETY