



Beskæftigelsesrådet
Beskæftigelsesregion
Hovedstaden & Sjælland

Marts 2011

**Situationen på arbejdsmarkedet og de
beskæftigelsespolitiske udfordringer i**

Furesø Kommune

2010 - 2012



1. INTRODUKTION

Dette notat sammenfatter udviklingen på arbejdsmarkedet i Furesø Kommune. Formålet med notatet er at understøtte den lokale tilrettelæggelse af beskæftigelsesindsatsen i 2012 og at være input til beskæftigelsesplanen for 2012.

Notatet indeholder følgende kapitler:

- *Kapitel 2:* Sammenfatning af de væsentligste **hovedudfordringer** på arbejdsmarkedet i Furesø Kommune
- *Kapitel 3:* Den **aktuelle situation** på arbejdsmarkedet i Furesø Kommune.
- *Kapitel 4:* **Arbejdskraftreserven** i kommunen (ministermål 1)
- *Kapitel 5:* **Personer på permanent offentlig forsørgelse** i kommunen (ministermål 2)
- *Kapitel 6:* **Unge på offentlig forsørgelse** i kommunen (ministermål 3)
- *Kapitel 7:* **Indvandrere og efterkommere** fra ikke-vestlige lande på offentlig forsørgelse (ministermål 4)

2. SAMMENFATNING

Hovedudfordringer for Furesø Kommune

Stigning i antallet på offentlig forsørgelse

- I Furesø Kommune er 12,4 pct. af befolkningen i den erhvervsaktive alder på offentlig forsørgelse, hvilket er lavere end gennemsnittet i Østdanmark (16,9 pct.).
- Antallet på offentlig forsørgelse er dog steget 1,4 pct. mod 0,9 pct. i Østdanmark. Det er særligt antallet på kontant- og starthjælp matchgruppe 1 og 3, der er steget.
- Stigningen i antallet af jobklare kontant- og starthjælpsmodtagere har medvirket til en stigning i bruttoledigheden (11,7 pct. mod en stigning 10,4 pct. i Østdanmark).
- Bruttoledigheden udgør 3,3 pct. af befolkningen i Furesø mod 4,6 i Østdanmark.

Flere er blevet langtidsledige

- Antallet af langtidsledige, dvs. personer der har været ledige i mindst 40 sammenhængende uger, er steget. Langtidsledigheden udgør 20,1 pct. af de bruttoledige i Furesø Kommune. Det er en mindre andel end gennemsnittet i Østdanmark (21,9 pct.).

Stigning i arbejdskraftreserven – men mindre end i Østdanmark

- Arbejdskraftreserven i Furesø Kommune er steget med 5,6 pct. mod 6,5 pct. i Østdanmark. Arbejdskraftreserven udgør dog fortsat en mindre andel af befolkningen i den erhvervsaktive alder set i forhold til Østdanmark (2,5 pct. mod 3,4 pct.)

Stigning i antallet af indvandrere og efterkommere på permanent forsørgelse

- I Furesø Kommune er antallet på permanent forsørgelse steget med 1,4 pct. mod et fald i Østdanmark på -0,5 pct.
- Antallet af personer med dansk oprindelse på permanente ydelser er uændret fra januar 2010 til januar 2011, mens ikke-vestlige indvandrere og efterkommere er steget med hhv. 7,4 og 37,5 pct. Særligt ikke-vestlige indvandrere og efterkommere på førtidspension er steget.
- Andelen på permanent ydelser i Furesø kommune er mindre end gennemsnittet i Østdanmark (5,6 pct. mod 7,2 pct.)

Mange unge på offentlig forsørgelse

- I alt 8,3 pct. af alle unge under 30 år er på offentlig forsørgelse i Furesø Kommune. Andelen er mindre end i Østdanmark (10 pct.).
- Der har været en stigning på 3,3 pct. (Østdanmark 3,6 pct.). Det gælder især antallet af unge på a- på kontant- og starthjælp i matchgruppe 2 og 3 og unge på førtidspension.
- I alt 66 pct. af alle unge ledige i Furesø Kommune har ikke en erhvervskompetencegivende uddannelse mod 63 pct. i Østdanmark (januar 2009).

Stor andel af indvandrere og efterkommere på offentlig forsørgelse

- I alt 26 pct. af samtlige indvandrere og efterkommere fra ikke-vestlige lande bosat i Furesø Kommune er på offentlig forsørgelse (mod 26,5 pct. i Østdanmark)
- Der har været et fald i Furesø Kommune på -2 pct. modsat en gennemsnitlig stigning i Østdanmark 3,6 pct. Der ses dog en stigning i antal indvandrere og efterkommere på kontant- og starthjælp matchgruppe 3 og på førtidspension.

3. SITUATIONEN PÅ ARBEJDSMARKEDET

Den finansielle og økonomiske krise har medført en stigning i antallet af personer på offentlig forsørgelse. Stigningen er dog aftaget i løbet af 2010. Mens der for hele Østdanmark har været tale om en stigning på 0,9 pct. fra januar 2010 til januar 2011, har der i Furesø Kommune været tale om en stigning på 1,4 pct.

I Furesø Kommune modtager 12,2 pct. af befolkningen i den erhvervsaktive alder i offentlig forsørgelse, hvilket er en lavere andel end gennemsnittet i Østdanmark (16,9 pct.).¹

Tabel 1: Personer på offentlig forsørgelse i Furesø Kommune og Østdanmark, jan. 2010 – jan. 2011

	Furesø				Østdanmark	
	Januar 2010	Januar 2011	Ændring jan. 10- jan. 11	Andel af befolkningen jan. 11	Ændring jan. 10- jan. 11	Andel af befolkningen jan. 11
A-dagpenge	569	576	1,2%	2,4%	5,6%	3,5%
Kontant- og start- hjælp	Matchkategori i alt	507	557	9,9%	4,2%	3,7%
	Match 1: Jobklar	507	557	9,9%	-8,9%	1,3%
	Match 2: Indsatsklar	241	223	-7,5%	2,0%	1,6%
	Match 3: Midlertidig passiv	206	219	6,3%	56,0%	0,7%
	Øvrige indsatsklar / midlertidig passiv	51	111	117,6%	-61,3%	0,0%
Introduktionsydelse	2	5	150,0%	0,0%	24,8%	0,1%
Revalidering	19	19	0,0%	0,1%	-11,7%	0,3%
Forrevalidering	1	0	-100,0%	0,0%	4,1%	0,0%
Sygedagpenge	457	420	-8,1%	1,8%	-5,5%	2,2%
Ledighedsydelse	54	50	-7,4%	0,2%	4,2%	0,3%
Fleksjob	201	204	1,5%	0,9%	0,5%	1,0%
Førtidspension	1.054	1.074	1,9%	4,5%	-0,9%	5,8%
I alt	2.864	2.905	1,4%	12,2%	0,9%	16,9%

Kilde: Jobindsats.dk (Alle ydelser under ét, antal fuldtidspersoner)

Stigningen i antallet af personer på offentlig forsørgelse skyldes især en stigning i antallet af kontant- og starthjælpsmodtagere matchgruppe 1 og 3².

Det største fald i Furesø Kommune ses blandt sygedagpengemodtagere (-8,1 pct.), og faldet er større end i Østdanmark (-5,5 pct.).

3.1 Bruttoledighed

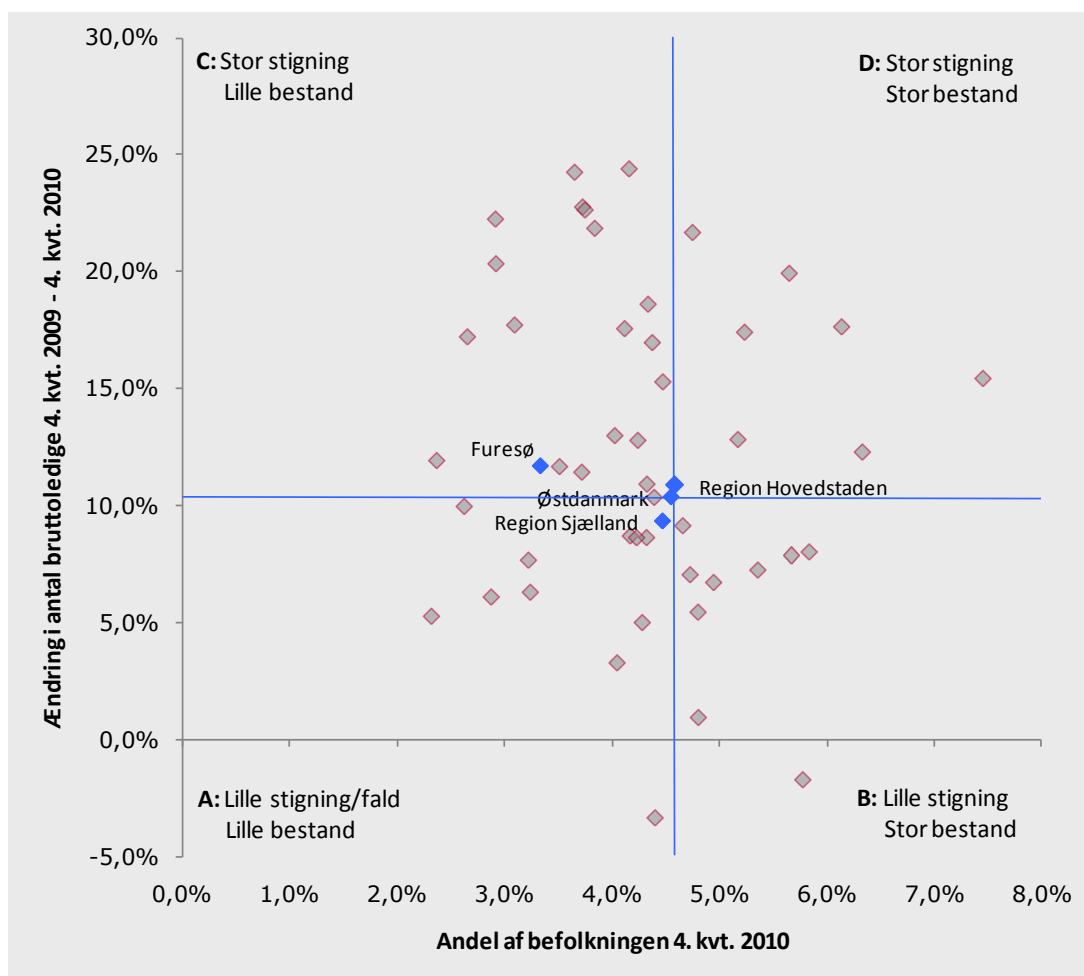
Bruttoledigheden, der omfatter såvel ledige som aktiverede, var i 4. kv. 2010 i Furesø Kommune på 791 personer svarende til 3,3 pct. af befolkningen. Det er under niveauet for Østdanmark (4,6 pct.).

¹ Befolkningen i den erhvervsaktive alder defineres som 16-66-årige. Når begrebet befolkning eller befolkningsgruppe benyttes i nærværende rapport refereres der til befolkningen i den erhvervsaktive alder, med mindre andet er angivet.

² Stigningen i matchgruppe 3 kan skyldes ændret match i forbindelse med implementering af den nye matchmodel.

I Furesø Kommune har der været en stigning på 11,7 pct. fra 4. kv. 2009 til 4. kv. 2010. Til sammenligning var den gennemsnitlige stigning i Østdanmark 10,4 pct. i samme periode.

Figur 1: Udviklingen i bruttoledigheden og bruttoledighedens andel af den erhvervsaktive befolkning i Østdanmark opgjort på kommuner og jobcentre, 4. kv. 2009 – 4. kv. 2010



Kilde: Statistikbanken, Jobindsats.dk og egne beregninger

Note: De blå linjer angiver gennemsnittet for Østdanmark.

Kommuner i felt A (Lille stigning og lille bestand): Fredensborg, Gentofte, Guldborgsund, Helsingør, Herlev, Holbæk, Hørsholm, Roskilde, Sorø, Tårnby/Dragør, Dragør, Vordingborg.

Kommuner i felt B (Lille stigning og stor bestand): Albertslund, Bornholm, Faxe, Glostrup, Høje-Taastrup, København, Køge, Næstved, Tårnby.

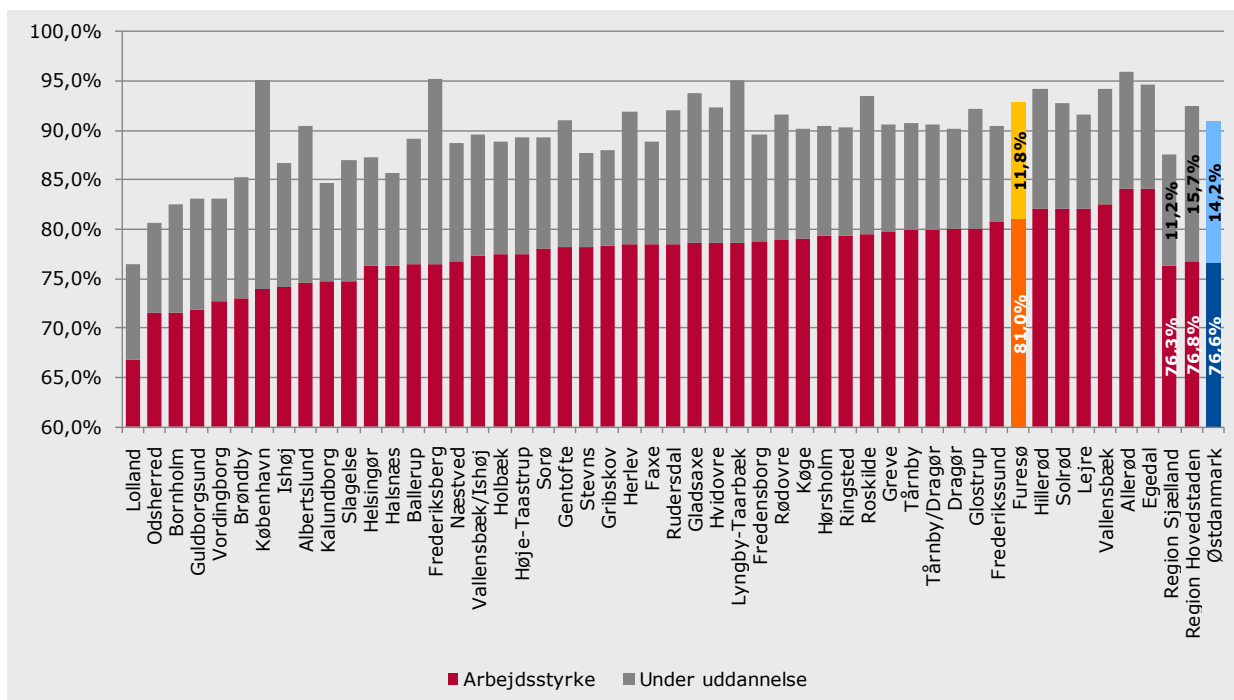
Kommuner felt C (Stor stigning og lille bestand): Allerød, Ballerup, Egedal, Frederiksberg, Frederikssund, Furesø, Gladsaxe, Greve, Gribskov, Hillerød, Hvidovre, Kalundborg, Lejre, Lyngby-Taarbæk, Ringsted, Rudersdal, Rødovre, Solrød, Stevn, Vallensbæk.

Kommuner felt D (Stor stigning og stor bestand): Brøndby, Halsnæs, Ishøj, Lolland, Odsherred, Slagelse, Vallensbæk/Ishøj.

3.2 Arbejdsstyrke og personer under uddannelse

Der er betydelig forskel på kommunerne i Østdanmark i forhold til, hvor stor en andel af befolkningen der indgår i arbejdsstyrken eller er under uddannelse. I Furesø Kommune er i alt 92,8 pct. af befolkningen i den erhvervsaktive alder enten i arbejdsstyrken (81,0 pct.) eller under uddannelse (11,8 pct.).

Figur 2: Arbejdsstyrken og personer under uddannelse som andel af befolkning i den erhvervsaktive alder i Østdanmark opgjort på kommuner og jobcentre, 2009



Kilde: Statistikbanken og egne beregninger

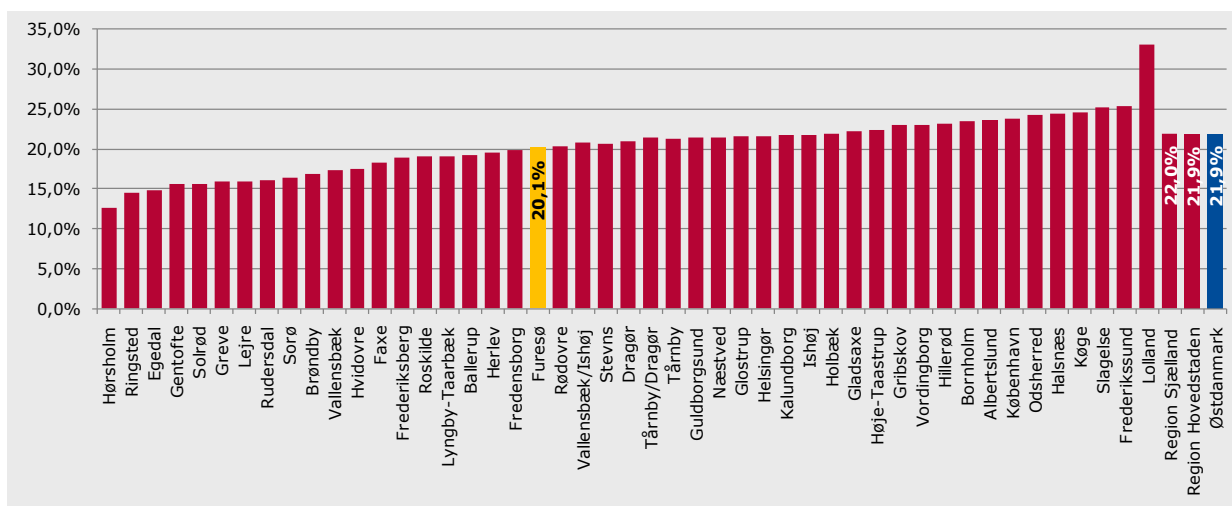
Note: Under uddannelse er opgjort som antal elever i fuldtidsuddannelse undtaget voksenuddannelser. Bemærk at skalaen på y-aksen starter ved 60 pct.

Nærværende kommune er markeret med gul og gennemsnittet for Østdanmark er markeret med blå.

3.3 Langtidsledighed

Andelen af bruttoledige som er langtidsledige, dvs. personer der har været ledige i mindst 40 sammenhængende uger, udgør 20,1 pct. af alle bruttoledige i Furesø Kommune, hvilket er lidt under niveauet for Østdanmark (21,9 pct.).

Figur 3: Andel langtidsledige af bruttoledige i Østdanmark opgjort på kommuner , 3. kv. 2010



Kilde: DREAM, Statistikbanken og egne udregninger

Note: Tal for bruttoledighed er opgjort for fuldtidspersoner i 3. kv. 2010. Tal for langtidsledighed er opgjort for fuldtidspersoner september 2010.

Nærværende kommune er markeret med gul og gennemsnittet for Østdanmark er markeret med blå.

3.4 Prognose for udviklingen på det lokale arbejdsmarked

For Østdanmark forventes ledigheden at være svagt faldende frem til 2012. For Furesø Kommune forventes en tilsvarende udvikling, idet ledigheden forventes at falde frem mod 2012. Kommunens andel af alle bruttoledige i Østdanmark forventes at være på samme niveau i 2012.

Tabel 2: Prognose for udviklingen i bruttoledigheden i Furesø Kommune og Østdanmark, opgjort på fuldtidspersoner, 1. kv. 2011 – 4. kv. 2012

	1. kv. 2011	2. kv. 2011	3. kv. 2011	4. kv. 2011	1. kv. 2012	2. kv. 2012	3. kv. 2012	4. kv. 2012
Furesø	800	775	698	718	745	724	657	672
Andel ift. Østdanmark	1,0%	1,0%	1,0%	1,0%	1,0%	1,0%	1,0%	1,0%
Østdanmark	81.770	76.179	68.388	71.256	77.260	72.136	65.308	67.684

Kilde: BRHS, Finansministeriet og Rambøll Management Consulting

4. MINISTERMÅL 1: BEGRÆNSNING AF ARBEJDSKRAFTRESERVEN

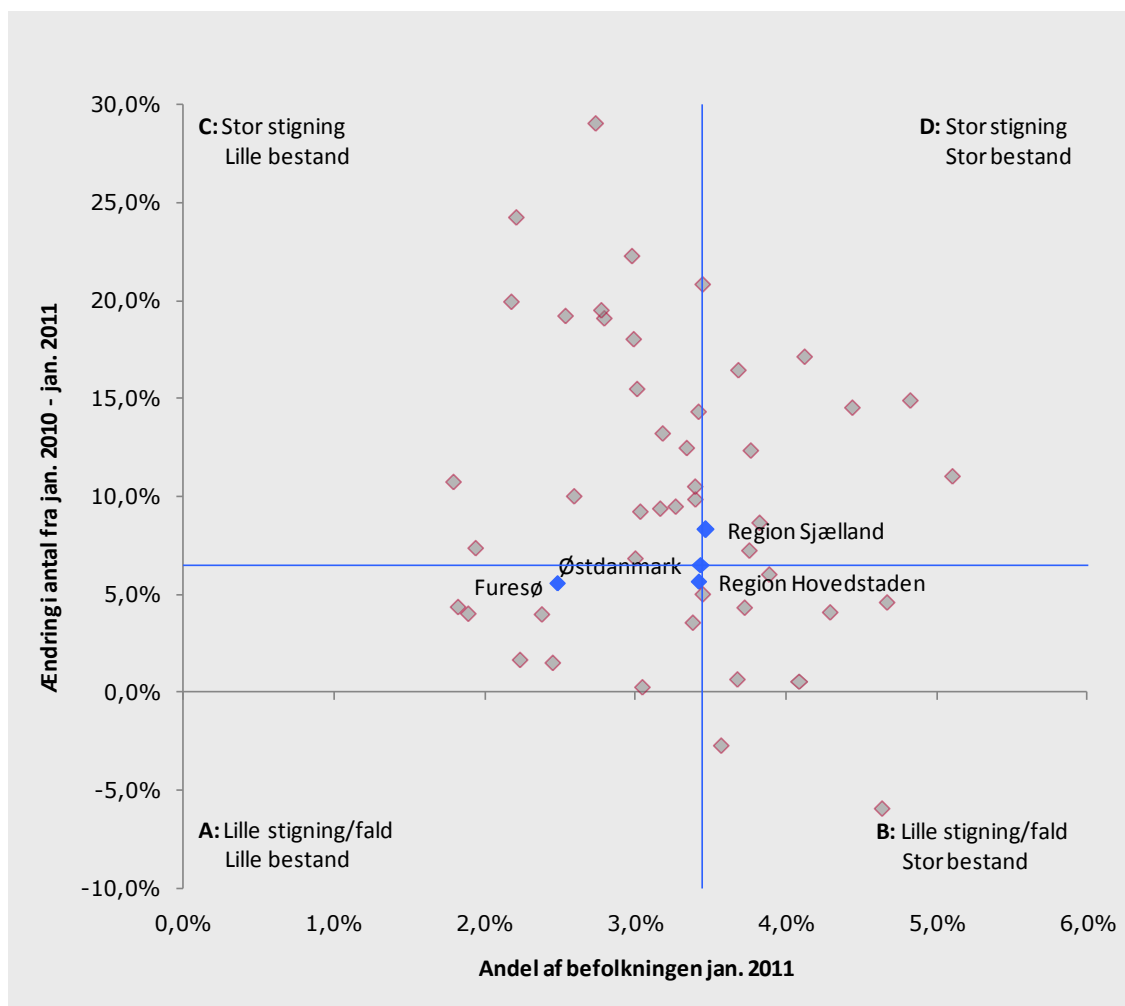
4.1 Udviklingstendenser

Arbejdskraftreserven er steget i hele Østdanmark

Som for de fleste kommuner i Østdanmark er arbejdskraftreserven steget i Furesø Kommune fra januar 2010 til januar 2011. I Furesø Kommune har der været en stigning på 5,6 pct., mens der for hele Østdanmark har været en stigning på 6,5 pct. Der er i alt 589 personer i arbejdskraftreserven i Furesø Kommune i januar 2011.

I Furesø Kommune udgjorde arbejdskraftreserven 2,5 pct. af befolkningen i december 2010, mens arbejdskraftreservens andel af befolkningen i Østdanmark var 3,4 pct.

Figur 4: Udviklingen i arbejdskraftreserven og arbejdskraftreservens andel af befolkningen i Østdanmark, opgjort på kommuner og jobcentre, jan. 2010 – jan. 2011



Kilde: DREAM

Note: De blå linjer angiver gennemsnittet for Østdanmark.

Kommuner i felt A (Lille stigning/fald og lille bestand): Fredensborg, Furesø, Gentofte, Helsingør, Holbæk, Hørsholm, Roskilde, Dragør.

Kommuner i felt B (Lille stigning/fald og stor bestand): Albertslund, Bornholm, Herlev, Høje-Taastrup, København, Køge, Næstved, Vordingborg.

Kommuner felt C (Stor stigning og lille bestand): Allerød, Ballerup, Egedal, Frederiksberg, Frederikssund, Gladsaxe, Greve, Guldborgsund, Hillerød, Hvidovre, Lejre, Lyngby-Taarbæk, Ringsted, Rudersdal, Rødovre, Solrød, Sorø, Tårnby/Dragør, Vallensbæk.

Kommuner i felt D (Stor stigning og stor bestand): Brøndby, Faxe, Glostrup, Halsnæs, Ishøj, Lolland, Odsherred, Slagelse, Stevn, Tårnby, Vallensbæk-Ishøj.

Udviklingen i arbejdskraftreserven i Furesø Kommune fra januar 2010 til januar 2011 er kendetegnet ved:

- Større stigning i antallet af mænd end kvinder
- Større stigning i antal ledige med dansk oprindelse end øvrige befolkningsgrupper
- Størst stigning blandt ældre over 50 år

Tabel 3: Udviklingen i arbejdskraftreserven i Furesø Kommune og Østdanmark, opgjort på køn, herkomst og alder, jan. 2010 – jan. 2011

		Furesø			Østdanmark
		Januar 2010	Januar 2011	Ændring jan. 10 - jan. 11	Ændring jan. 10 - jan. 11
Køn	Kvinder	274	272	-0,7%	9,9%
	Mænd	284	317	11,6%	3,8%
Herkomst	Dansk oprindelse	333	379	13,8%	6,6%
	Ikke-vestlige Indvandrere	184	170	-7,6%	3,9%
	Ikke-vestlige efterkommere	16	17	6,3%	0,0%
	Vestlige indvandrere og efterkommere	23	23	0,0%	7,6%
Alder	Under 25 år	37	41	10,8%	0,9%
	25-29 år	63	55	-12,7%	-0,8%
	30-39 år	141	144	2,1%	3,1%
	40-49 år	165	168	1,8%	8,0%
	50 år eller mere	152	179	17,8%	15,2%
I alt		558	589	5,6%	6,5%

Kilde: Jobindsats.dk

4.2 Til- og afgang fra arbejdskraftreserven

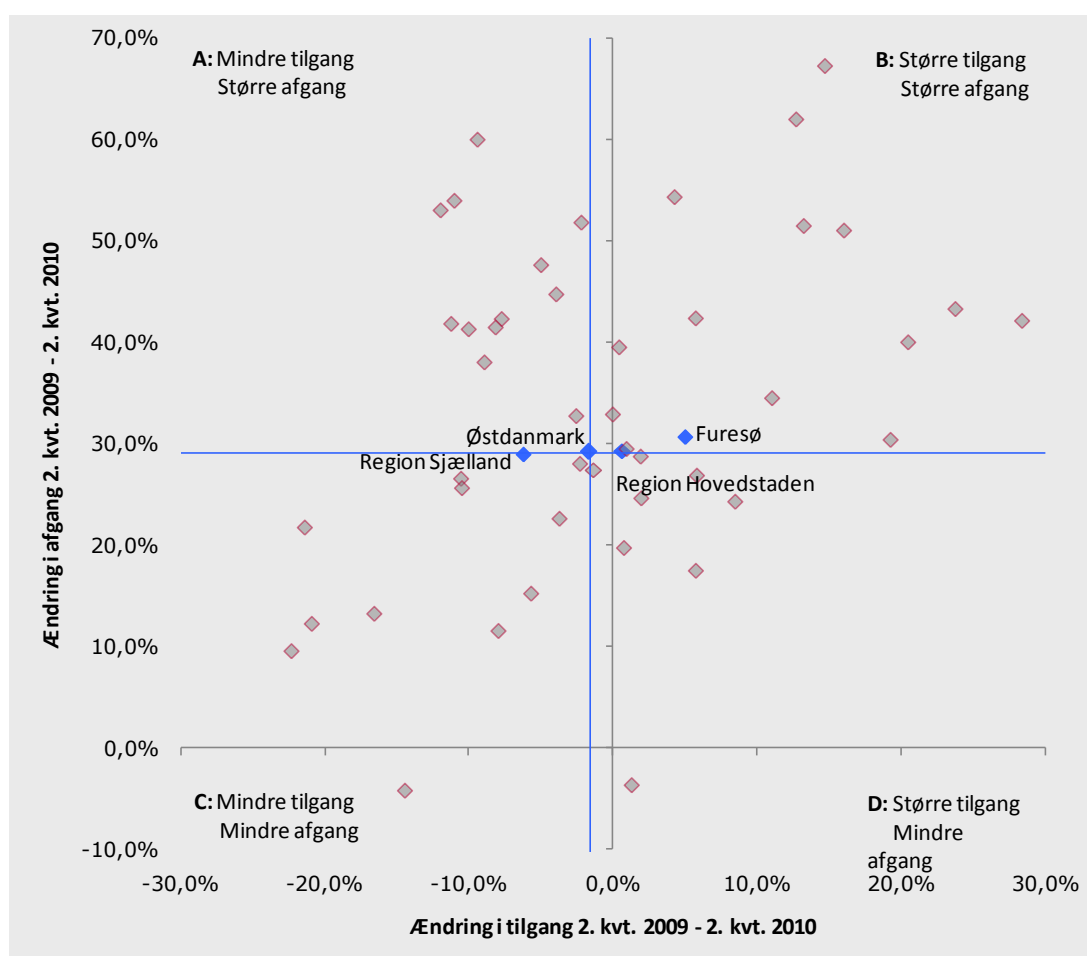
Stigningen i arbejdskraftreserven har ligget over stigningen i den generelle bruttoledighed i det seneste år, men fra december 2009 har stigningstaksten i arbejdskraftreserven været lavere end den generelle ledighedsstigning.

Generelt er tilgangen i Østdanmark uændret, mens flere forlader arbejdskraftreserven. Tendensen er, at kommuner der har en større tilgang også har en større afgang - altså samlet set en større omsætning i arbejdskraftreserven.

Udviklingen i til- og afgang fra arbejdskraftreserven i perioden 2. kv. 2009 til 2. kv. 2010 i Furesø Kommune viser, at tilgangen (opgjort på påbegyndte forløb), er steget med 5 pct., hvilket er modsat udviklingen i Østdanmark (1,6 pct.). Afgangen fra arbejdskraftreserven i Furesø Kommune (opgjort på afsluttede forløb), viser en stigning på 31 pct., hvilket svarer til udviklingen i Østdanmark (29,2 pct.).

Furesø Kommune har således haft en stigning i tilgangen modsat den gennemsnitlige udvikling i Østdanmark, og en afgang svarende til gennemsnittet.

Figur 5: Udviklingen i til- og afgang i arbejdskraftreserven i Østdanmark opgjort på kommuner, 2. Kvt. 2009 – 2. Kvt. 2010



Kilde: DREAM (tallene er opgjort via DREAM, da data om til- og afgang ikke er tilgængelig i jobindsats.dk)

Note: De blå linjer angiver gennemsnittet for Østdanmark.

Kommuner felt A (Mindre tilgang og større afgang): Faxe, Halsnæs, Gentofte, Glostrup, Holbæk, Høje-Taastrup, Hørsholm, Lolland, Lyngby-Taarbæk, Odsherred, Ringsted, Roskilde,

Kommuner felt B (Større tilgang og større afgang): Allerød, Brøndby, Egedal, Frederiksberg, Furesø, Gladsaxe, Greve, Gribskov, Hvidovre, Ishøj, Kalundborg, Lejre, Rudersdal, Stevns, Vallensbæk, Vallensbæk/Ishøj

Kommuner felt C (Mindre tilgang og mindre afgang): Ballerup, Bornholm, Dragør, Fredensborg, Frederikssund, Guldborgsund, Køge, Næstved, Solrød, Tårnby, Tårnby/Dragør, Vordingborg

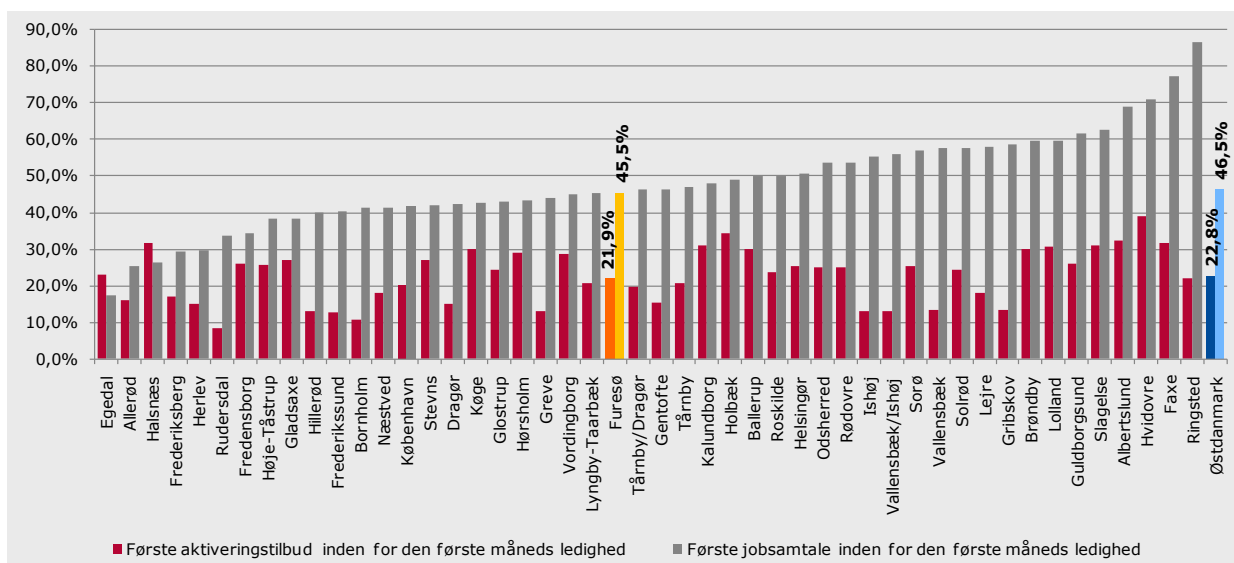
Kommuner felt D (Større tilgang og mindre afgang): Albertslund, Helsingør, Herlev, Hillerød, København, Rødovre, Slagelse, Sorø.

4.3 Indsatsen

Første samtale og aktiveringstilbud

I Furesø Kommune modtager 45,5 pct. af de nyledige deres første jobsamtale inden for den første måneds ledighed, og 21,9 pct. af de nyledige starter i deres første aktiveringstilbud inden for den første måneds ledighed. I Figur 6 er Furesø Kommune sammenlignet med de øvrige kommuner i Østdanmark ift. hvor stor andel af de nyledige, der modtager hhv. deres første jobsamtale og første aktiveringstilbud inden for den første måneds ledighed.

Figur 6: Andel nyledige med første jobsamtale og aktiveringstilbud inden for den første måneds ledighed i Østdanmark opgjort på kommuner og jobcentre, 3.kvt. 2010



Kilde: Jobindsats.dk (Tidlig indsats, tidspunkt for første jobsamtale/aktiveringstilbud for nye ydelsesmodtagere)

Note: Opgørelsen findes ikke for regionerne Hovedstaden og Sjælland på jobindsats.dk.

Nærværende kommune er markeret med gul og gennemsnittet for Østdanmark er markeret med blå.

Furesø Kommune ligger på niveauet for Østdanmark – både hvad angår andel som modtager jobsamtale og aktivering inden for første måneds ledighed.

Jobsamtale og aktiveringstilbud til a-dagpengemodtagere samt kontant- og starthjælpsmodtagere inden for første måned af ledighed

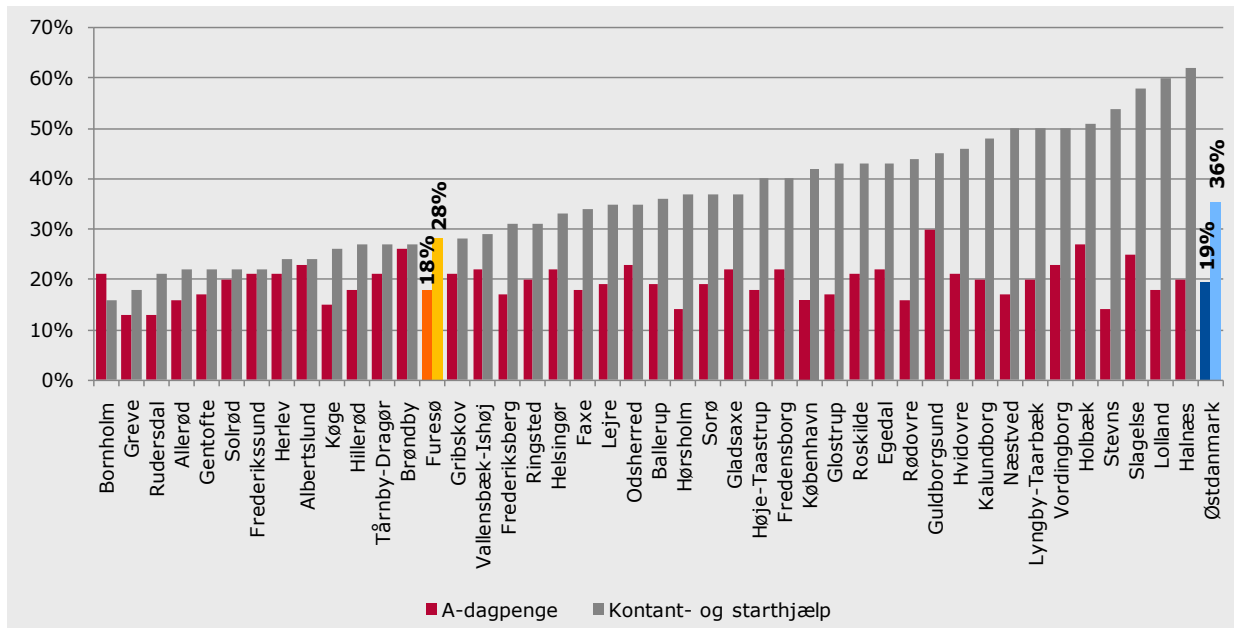
- I Furesø Kommune modtager 29,4 pct. af nyledige a-dagpengemodtagere deres første jobsamtale inden for den første måneds ledighed (mod 30,7 pct. for Østdanmark), mens andelen for nyledige kontant- og starthjælpsmodtagere er 69,5 pct. (mod 72,7 pct. for Østdanmark)
- I Furesø Kommune modtager 6 pct. af nyledige a-dagpengemodtagere deres første aktiveringstilbud inden for den første måneds ledighed (mod 6,7 pct. for Østdanmark), mens andelen for nyledige kontant- og starthjælpsmodtagere er 44,7 pct. (mod 49 pct. for Østdanmark).

Kilde: Jobindsats.dk, 3. kv. 2010

Aktiveringsgrad

I Furesø Kommune ligger aktiveringsgraden for a-dagpengemodtagere i arbejdskraftreserven i 2. kv. 2010 på 18 pct., mens tallet for kontant- og starthjælpsmodtagere ligger på 28 pct. Aktiveringsgraden ligger på niveauet for Østdanmark for a-dagpengemodtagere, mens den ligger under over for kontant- og starthjælpsmodtagere.

Figur 7: Aktiveringsgraden for personer i arbejdskraftreserven i kommuner Østdanmark på a-dagpenge og kontant- og starthjælp, 2. kv. 2010



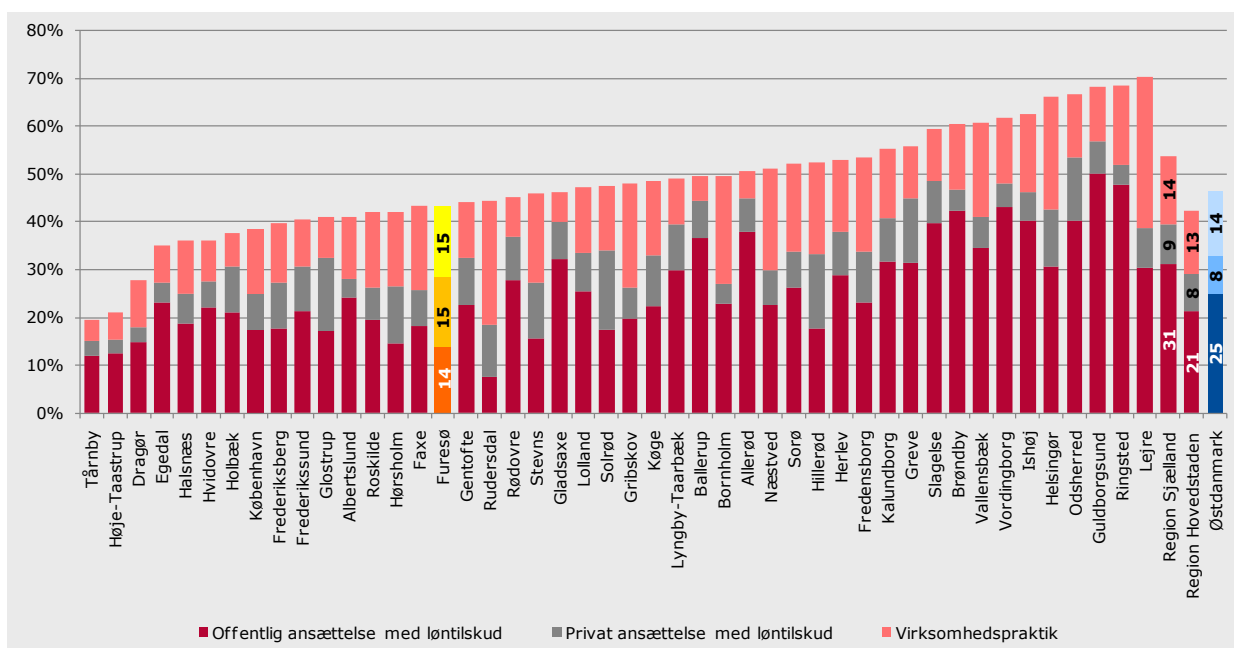
Kilde: DREAM (aktiveringsgraden er opgjort via DREAM, da data ikke er tilgængelig i jobindsats.dk)

Note: Nærværende kommune er markeret med gul og gennemsnittet for Østdanmark er markeret med blå.

Den virksomhedsrettede indsats i arbejdskraftreserven

I Furesø Kommune udgør den virksomhedsrettede aktivering blandt a-dagpengemodtagere i arbejdskraftreserven 44 pct. af alle aktiveringsforløb, hvilket er lidt under gennemsnittet for Østdanmark (47 pct.). I Furesø anvendes offentligt og privat løntilskud og virksomhedspraktik lige meget overfor målgruppen.

Figur 8: Andel virksomhedsrettet aktivering af alle aktiveringsforløb for a-dagpengemodtagere i arbejdskraftreserven i Østdanmark, opgjort på kommuner, 2. kv. 2010

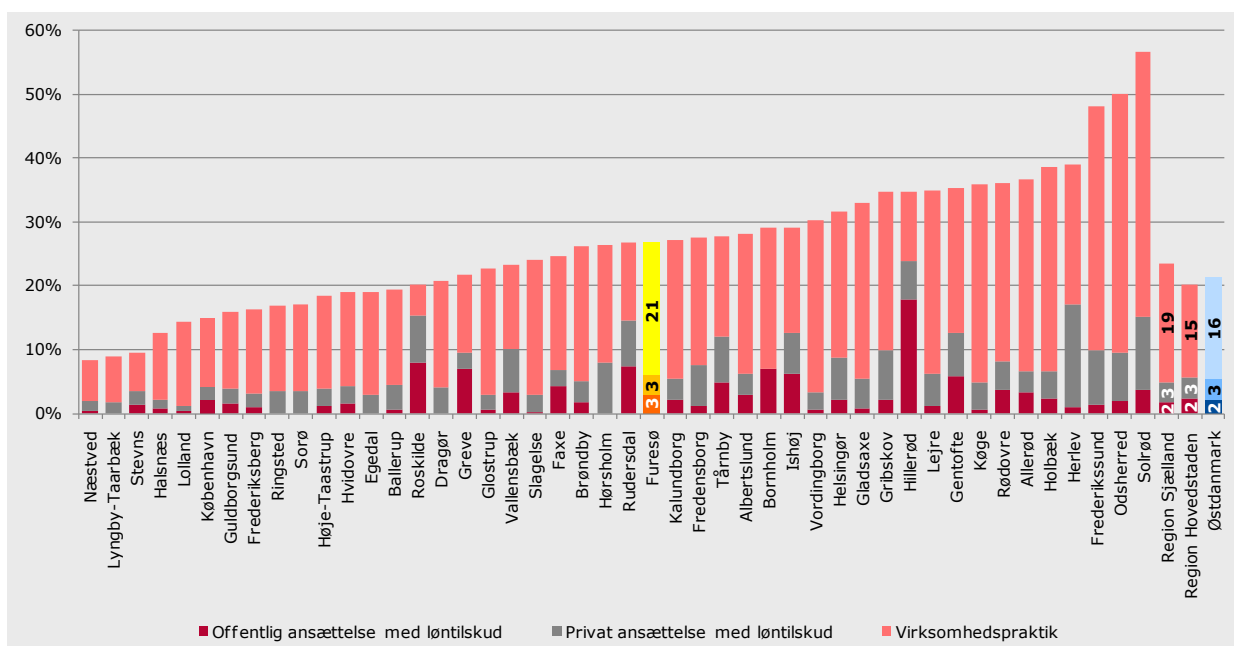


Kilde: DREAM (aktiveringsgraden er opgjort via DREAM, da data ikke er tilgængelig i jobindsats.dk)

Note: Nærværende kommune er markeret med gul og gennemsnittet for Østdanmark er markeret med blå.

I Furesø Kommune udgør den virksomhedsrettede aktivering blandt **kontant- og starthjælpsmodtagere i arbejdskraftreserven** 27 pct. af alle aktiveringsforløb, hvilket er overgennemsnittet for Østdanmark (21 pct.). Virksomhedspraktik udgør hovedparten af de virksomhedsrettede tilbud både i Furesø Kommune og Østdanmark.

Figur 9: Andel virksomhedsrettet aktivering af alle aktiveringsforløb for jobklare kontant- og starthjælpsmodtagere i arbejdskraftreserven i Østdanmark, opgjort på kommuner, 2. kv. 2010



Kilde: DREAM (aktiveringsgraden er opgjort via DREAM, da data ikke er tilgængelig i jobindsats.dk)

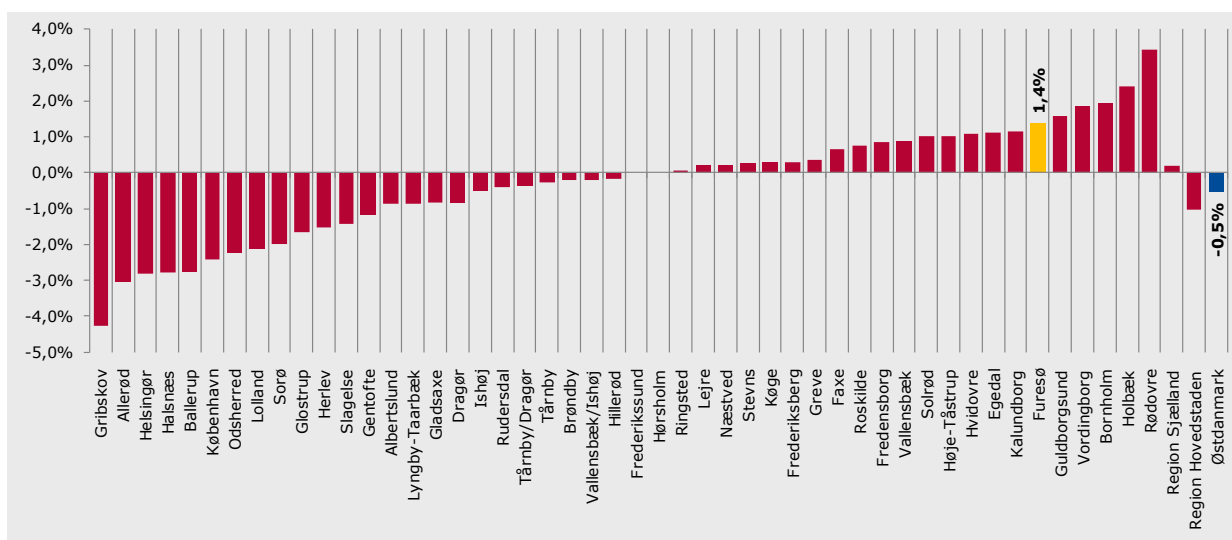
Note: Nærværende kommune er markeret med gul og gennemsnittet for Østdanmark er markeret med blå.

5. MINISTERMÅL 2: BEGRÆNSNING AF PERSONER PÅ PERMANENT OFFENTLIG FORSØRGELSE

5.1 Udviklingstendenser

I Furesø Kommune har der været en stigning i antallet af personer på permanent forsørgelse på 1,4 pct. Antallet af personer på førtidspension er steget med 1,9 pct., mens antallet af personer i fleksjob er steget med 1,5 pct. og antallet af personer på ledighedsydelse er faldet med -7,4 pct.

Figur 10: Udviklingen i antallet af fuldtidspersoner på permanente ydelser i Østdanmark opgjort på kommuner og jobcentre, jan. 2010 – jan. 2011



Note: Nærværende kommune er markeret med gul og gennemsnittet for Østdanmark er markeret med blå.

Kilde: Jobindsats.dk (Alle ydelser under ét, antal fuldtidspersoner)

Furesø Kommune har haft en stigning i antallet af personer på permanent forsørgelse, sammenlignet med de fleste øvrige kommuner i Østdanmark. Andelen i Furesø er dog mindre end i Østdanmark, jf. nedenfor.

Forskelle i udviklingen i permanent forsørgelse når der ses på herkomst

Det samlede fald i antallet af personer på permanent forsørgelse dækker over markante forskelle, når man ser på herkomst. Således er antallet af personer med dansk oprindelse på permanent forsørgelse faldet, mens antallet af indvandrere og efterkommere fra ikke-vestlige lande er steget.

I Furesø Kommune er antallet af personer med dansk oprindelse på permanente ydelser uændret fra januar 2010 til januar 2011, mens ikke-vestlige indvandrere og efterkommere er steget med hhv. 7,4 og 37,5 pct. Særligt ikke-vestlige indvandrere og efterkommere på førtidspension er steget.

Tabel 4: Udvikling i antallet af fuldtidspersoner på permanent offentlig forsørgelse i Furesø Kommune og i Østdanmark opgjort på herkomst, jan. 2010 – jan. 2011

		Furesø Kommune				Østdanmark	
		Januar 2010	Januar 2011	Ændring jan. 10 – jan. 11	Andel af befolkningsgruppen jan. 11	Ændring jan. 10 – jan. 11	Andel af befolkningsgruppen jan. 11
Personer med dansk oprindelse	Ledighedsydelse	45	41	-8,9%	0,2%	3,9%	0,3%
	Fleksjob	190	192	1,1%	0,9%	0,4%	1,1%
	Førtidspension	850	852	0,2%	4,2%	-2,2%	5,5%
	I alt	1085	1085	0,0%	5,3%	-1,5%	6,9%
Indvandrere fra ikke-vestlige lande	Ledighedsydelse	8	8	0,0%	0,4%	7,6%	0,3%
	Fleksjob	11	11	0,0%	0,6%	3,3%	0,5%
	Førtidspension	197	213	8,1%	10,8%	6,8%	10,5%
	I alt	216	232	7,4%	11,7%	6,6%	11,4%
Efterkommere fra ikke-vestlige lande	Ledighedsydelse	1	1	0,0%	0,2%	-10,0%	0,1%
	Fleksjob	0	1	0,0%	0,2%	20,7%	0,2%
	Førtidspension	7	9	28,6%	2,0%	16,4%	2,2%
	I alt	8	11	37,5%	2,5%	15,6%	2,4%
Herkomst i alt	Ledighedsydelse	54	50	-7,4%	0,2%	4,2%	0,3%
	Fleksjob	201	204	1,5%	0,9%	0,5%	1,0%
	Førtidspension	1.054	1.074	1,9%	4,5%	-0,9%	5,9%
	I alt	1309	1328	1,5%	5,6%	-0,5%	7,2%

Kilde: Jobindsats.dk (Alle ydelser under ét, antal fuldtidspersoner)

Note: Indvandrere og efterkommere fra vestlige lande er udeladt.

I boksen nedenfor beskrives volumenen og sammensætningen af personer på permanent offentlig forsørgelse i Furesø Kommune.

Personer på permanent offentlig forsørgelse i Furesø Kommune

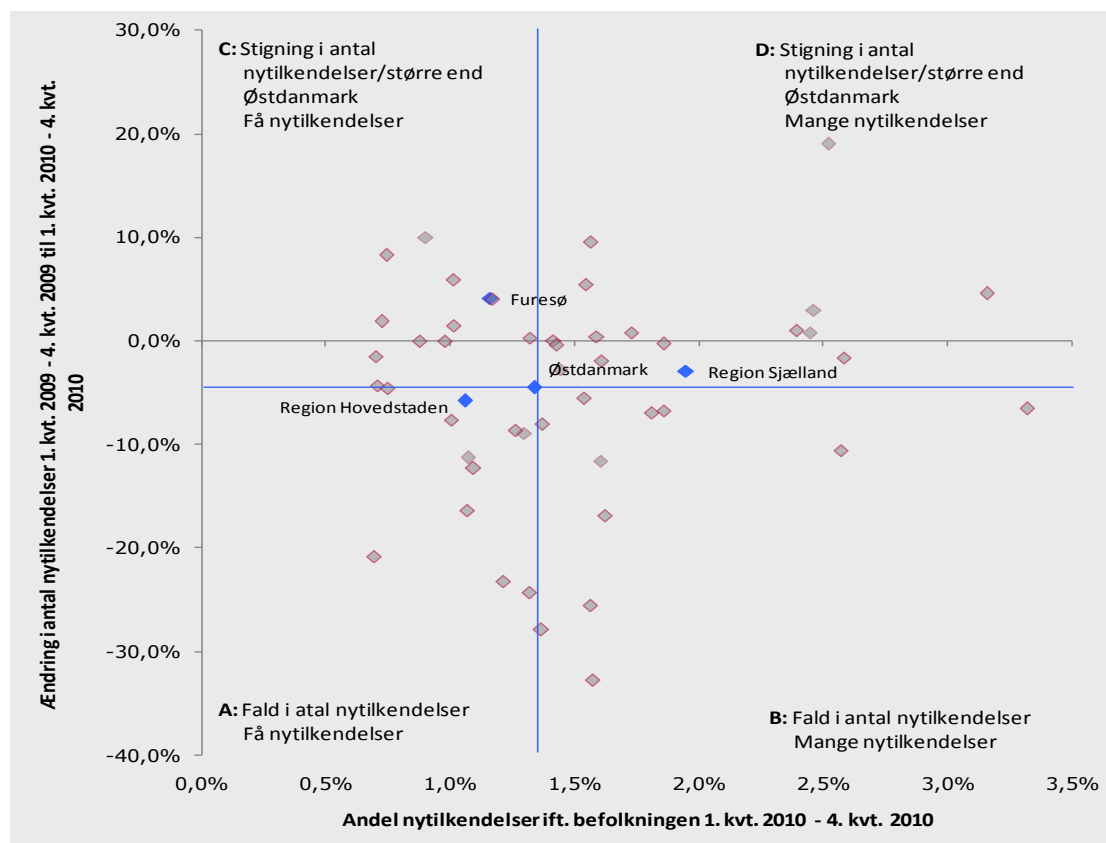
- I Furesø Kommune er 5,6 pct. af befolkningen i den erhvervsaktive alder på permanent offentlig forsørgelse. Til sammenligning er andelen på permanent offentlig forsørgelse 7,2 pct. i Østdanmark.
- I Furesø Kommune er 5,3 pct. af alle personer i den erhvervsaktive alder med dansk oprindelse på permanent offentlig forsørgelse (mod 6,9 pct. i Østdanmark)
- I Furesø Kommune er 11,7 pct. af alle ikke-vestlige indvandrere på permanent offentlig forsørgelse, hvoraf størstedelen er på førtidspension. Blandt ikke-vestlige efterkommere udgør andelen på permanent offentlig forsørgelse 2,5 pct. De tilsvarende andele for Østdanmark er henholdsvis 11,4 pct. og 2,4 pct.

Kilde: Jobindsats.dk og Danmarks Statistik, januar 2011

5.2 Tilgang til permanent offentlig forsørgelse

I Furesø Kommune er der sket en stigning i antallet af nytilkendelser til permanent forsørgelse på 4,2 pct. Furesø Kommune tilkender dog generelt færre personer permanent offentlig forsørgelse end gennemsnittet i Østdanmark. I 2010 udgør andelen af nytilkendelser på permanente forsørgelsesordninger 1,2 pct. af kommunens befolkning i den erhvervsaktive alder.

Figur 11: Udviklingen i nytilkendelser af permanente ydelser i forhold til nytilkendelsernes andel af befolkningen i den erhvervsaktive alder i Østdanmark, opgjort på kommuner og jobcentre, 1. kvrt. 2010 - 4. kvrt. 2010



Kilde: Jobindsats.dk (Førtidspension, fleksjob og ledighedsydelse, antal forløb påbegyndt i perioden)

Note: De blå linjer angiver gennemsnittet for Østdanmark. Der skal tages forbehold mht. tolkning af ændring i antallet af tilkendelser, da der i mange kommuner er tale om nogle ganske få antal.

Kommuner felt A (Fald i nytilkendelser og få nytilkendelser): Frederiksberg, Gladsaxe, Glostrup, Gribskov, Herlev, Hillerød, Rudersdal, Tårnby/Dragør, Dragør, Tårnby

Kommuner felt B (Fald i nytilkendelser og mange nytilkendelser): Ballerup, Faxe, Greve, Halsnæs, Hvidovre, Køge, Lolland, Ringsted, Slagelse, Vordingborg

Kommuner felt C (Stigning i nytilkendelser/større end Østdanmark og få nytilkendelser): Allerød, Egedal, Frederikssund, Gentofte, Hørsholm, København, Lyngby-Taabæk, Roskilde, Solrød, Vallensbæk, Vallensbæk/Ishøj

Kommuner felt D (Stigning i nytilkendelser/større end Østdanmark og mange nytilkendelser): Albertslund, Bornholm, Brøndby, Fredensborg, Guldborgsund, Helsingør, Holbæk, Høje-Taastrup, Ishøj, Kalundborg, Lejre, Næstved, Odsherred, Rødovre, Stevns

6. MINISTERMÅL 3: BEGRÆNSNING AF ANTALLET AF UNGE PÅ OFFENTLIG FORSØRGELSE

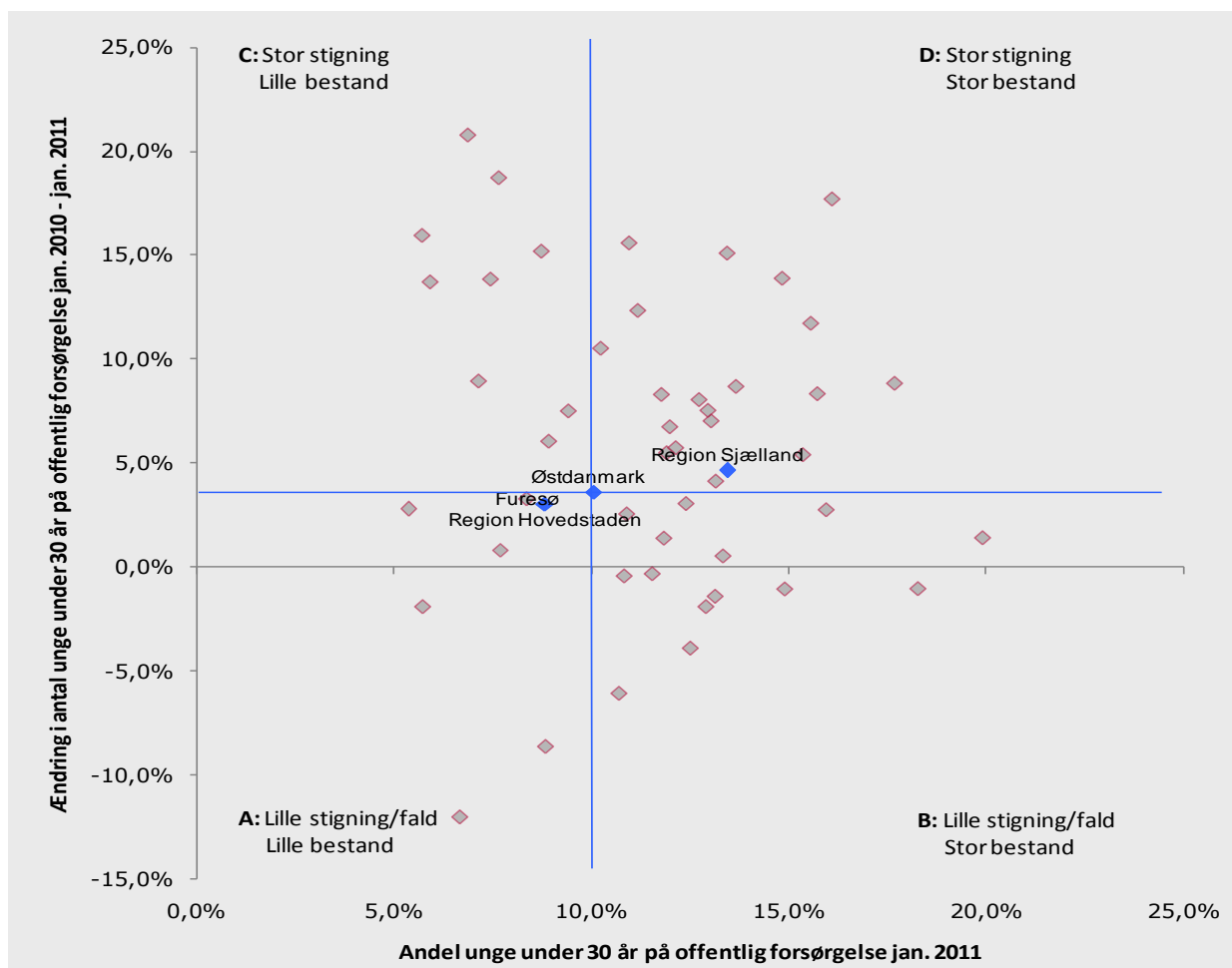
6.1 Udviklingstendenser

Antallet af unge under 30 år på offentlig forsørgelse er steget i hovedparten af kommunerne i Østdanmark det seneste år. I Furesø Kommune har der været en stigning på 3,3 pct. fra januar 2010 til januar 2011. Det er mindre end den gennemsnitlige stigning i Østdanmark på 3,6 pct.

I januar 2011 var 375 unge i Furesø Kommune på offentlig forsørgelse, hvilket svarer til 8,3 pct. af alle unge under 30 år i kommunen. Andelen af unge på offentlig forsørgelse er mindre end gennemsnittet i Østdanmark (10 pct.).

Furesø Kommune har således haft en mindre stigning i antallet af unge på offentlig forsørgelse end gennemsnittet i Østdanmark, og samtidig er andelen af unge på offentlig forsørgelse under gennemsnittet.

Figur 12: Udviklingen i andelen af unge på offentlig forsørgelse i Østdanmark opgjort på kommuner og jobcentre, jan. 2010 – jan. 2011



Kilde: Jobindsats.dk (Alle ydelser under ét, antal fuldtidspersoner)

Note: De blå linjer angiver gennemsnittet for Østdanmark.

Kommuner felt A (Lille stigning og lille bestand): Fredensborg, Frederiksberg, Furesø, Gentofte, København, Dragør.

Kommuner felt B (Lille stigning og stor bestand): Ballerup, Brøndby, Frederikssund, Glostrup, Helsingør, Kalundborg, Lolland, Næstved, Odsherred, Rødovre, Slagelse, Tårnby-Dragør, Tårnby, Vordingborg.

Kommuner felt C (Stor stigning og lille bestand): Allerød, Egedal, Gladsaxe, Hørsholm, Lyngby-Taarbæk, Roskilde, Rudersdal, Solrød, Vallensbæk.

Kommuner felt D (Stor stigning og stor bestand): Albertslund, Bornholm, Faxe, Greve, Gribskov, Guldborgsund, Halsnæs, Herlev, Hillerød, Holbæk, Hvidovre, Høje-Tåstrup, Ishøj, Køge, Lejre, Ringsted, Sorø, Stevns, Vallensbæk-Ishøj.

Blandt unge på offentlig forsørgelse i Furesø Kommune ses følgende udviklingstendenser:

- Stigning i antallet af unge på kontant- og starthjælp i matchgruppe 2 og 3 og unge på førtidspension
- Fald i antallet af unge på a-dagpenge og kontant- og starthjælp matchgruppe 1

Table 5: Udvikling i antallet af unge på offentlig forsørgelse i Furesø Kommune og Østdanmark opgjort i fuldtidspersoner, jan. 2010 – jan. 2011

	Furesø				Østdanmark	
	Januar 2010	Januar 2011	Ændring jan. 10 – jan. 11	Andel af befolkningen jan. 11	Ændring jan. 10 – jan. 11	Andel af befolkningen jan. 11
A-dagpenge	81	68	-16,0%	1,5%	6,0%	2,6%
Kontant- og starthjælp samt introduktionsydelse	Matchkategori i alt	190	210	10,5%	4,7%	4,8%
	Match 1: Jobklar	98	83	-15,3%	1,8%	2,2%
	Match 2: Indsatsklar	76	85	11,8%	1,9%	1,9%
	Match 3: Midlertidig passiv	11	39	254,5%	0,9%	0,7%
	Øvrige indsatsklar eller midlertidig passiv	4	2	-50,0%	0,0%	0,0%
Introduktionsydelse	0	4	-	0,1%	30,4%	0,1%
Revalidering	3	4	33,3%	0,1%	-10,6%	0,2%
Forrevalidering	1	0	-100,0%	0,0%	10,7%	0,2%
Sygedagpenge	41	34	-17,1%	0,8%	-6,6%	1,0%
Ledighedsydelse	3	2	-33,3%	0,0%	-9,5%	0,0%
Fleksjob	4	4	0,0%	0,1%	-9,5%	0,1%
Førtidspension	42	51	21,4%	1,1%	4,4%	0,9%
Ydelsesgrupper i alt	363	375	3,3%	8,3%	3,6%	10,0%

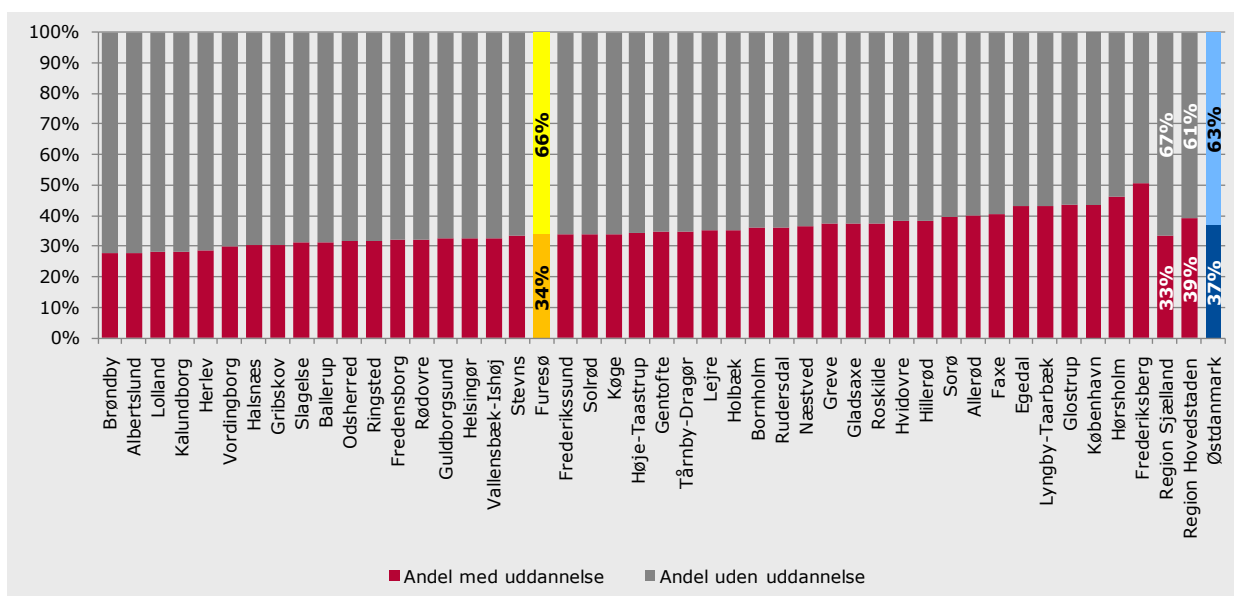
Kilde: Jobindsats.dk (Alle ydelser under ét og kontant- og starthjælp, antal fuldtidspersoner)

Mange ledige unge er uden uddannelse

Størstedelen af de ledige unge har ikke nogen uddannelse, dvs. de hverken har eller er i gang med en erhvervskompetencegivende uddannelse.

I Furesø Kommune er 66 pct. af de ledige unge uden uddannelse, svarende til 106 ud af 160 unge under 30 år. Det er en større andel end gennemsnittet for Østdanmark (63 pct.).

Figur 13: Ledige unge med og uden uddannelse i Østdanmark opgjort på kommuner og jobcentre, jan. 2009



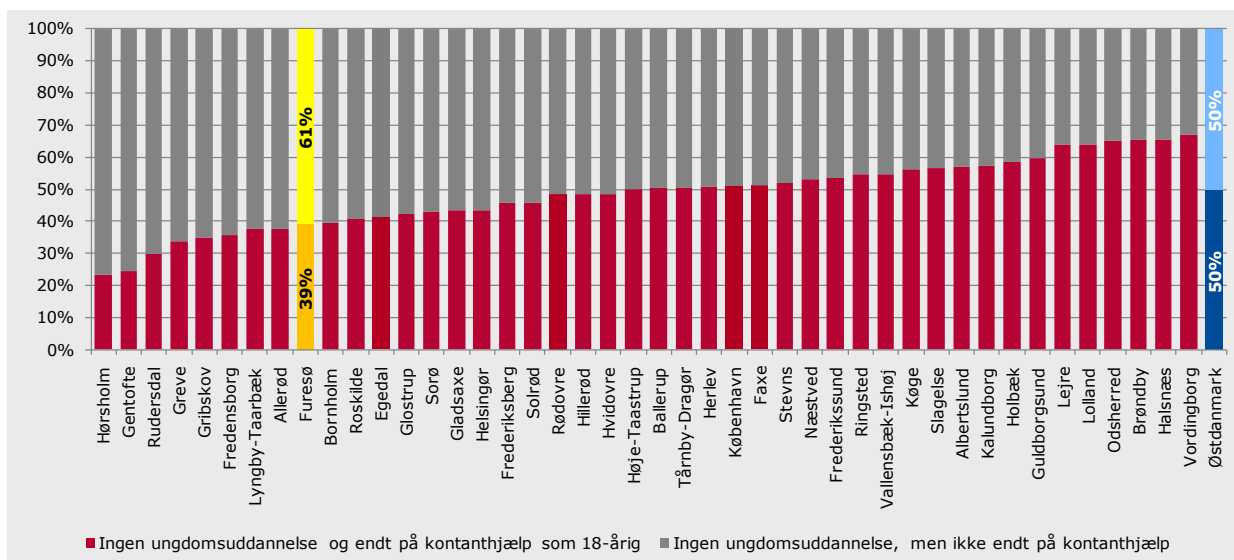
Kilde: IDA og DREAM

Note: Opgørelsen omfatter a-dagpenge og kontant- og starthjælpsmodtagere match 1, 2 og 3 under 30 år. Nærværende kommune er markeret med gul og gennemsnittet for Østdanmark er markeret med blå.

15-17-årige uden uddannelse – stor risiko for at ende på kontanthjælp

En særlig risikogruppe er de 15-17-årige, som ikke er i gang med en uddannelse. I Furesø Kommune modtog 39 pct. af de tidligere 15-17-årige uden igangværende uddannelse kontanthjælp som 18-årig. Det er under niveauet i Østdanmark (50 pct.).

Figur 14: 15-17-årige uden uddannelse som er på kontanthjælp som 18-årige i Østdanmark opgjort på kommuner, 2010



Kilde: Analyse af 15-17-årige uden uddannelse i Østdanmark”, Rambøll Management Consulting, 2010

Note: Nærværende kommune er markeret med gul og gennemsnittet for Østdanmark er markeret med blå.

I januar 2010 var der i Furesø Kommune 38 15-17-årige uden igangværende uddannelse, svarende til ca. 2,2 pct. af alle 15-17-årige i kommunen. I Østdanmark er udgør andelen af 15-17-årige uden igangværende uddannelse 4,1 pct.

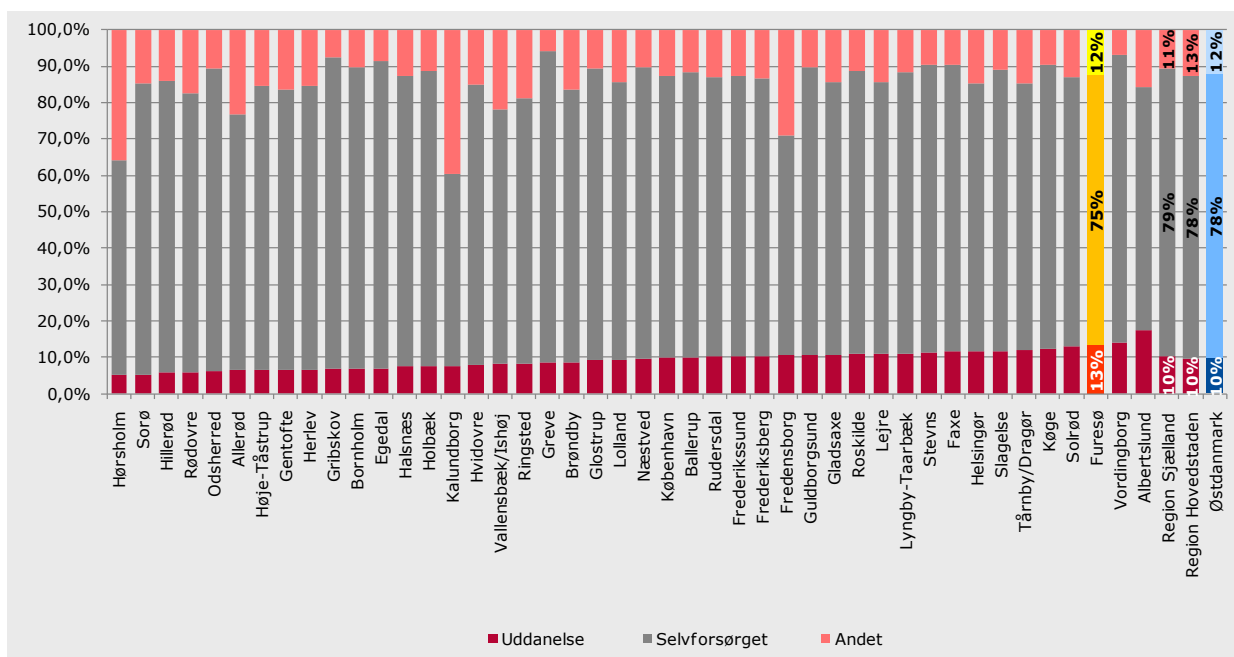
Blandt unge 15-17-årige uden uddannelse er det især følgende grupper, der er i risiko for at komme på kontanthjælp som 18-årige:

- Unge mænd
- Unge med ikke-vestlig oprindelse
- Unge med enlige forældre
- Unge, hvis forældre er på offentlig forsørgelse og/eller uden uddannelse
- Udeboende unge

Unge i uddannelse

I Furesø Kommune overgår 13 pct. af de ledige unge på a-dagpenge og kontant- og starthjælp til uddannelse efter endt ledighedsforløb. Dette placerer kommunen i den høje ende blandt kommunerne og jobcentrene i Østdanmark. 75 pct. af de ledige unge i Furesø Kommune afslutter deres ledighedsforløb ved at overgå til selvforsørgelse. Det er en mindre andel end i Østdanmark.

Figur 15: Andel af afsluttede forløb for nyledige unge i Østdanmark opgjort på kommuner og jobcentre, 2. kv. 2010



Kilde: DREAM

Note: Målgruppen omfatter alle ledige unge under 30 år, dvs. kontant- og starthjælpsmodtagere matchgruppe 1, 2 og 3 og a-dagpengemodtagere, der var nyledige i 2.kvt 2009 og som inden 2.kvt. 2010 har afsluttet forløbet. I målingen tages der ikke højde for personer, der ophører med at modtage kontant- eller starthjælp eller a-dagpenge, men senere i perioden modtager ydelsen. Uddannelse indbefatter SU med og uden ydelse. Andet indbefatter sygedagpenge, ferieledighed, udvandret m.v.

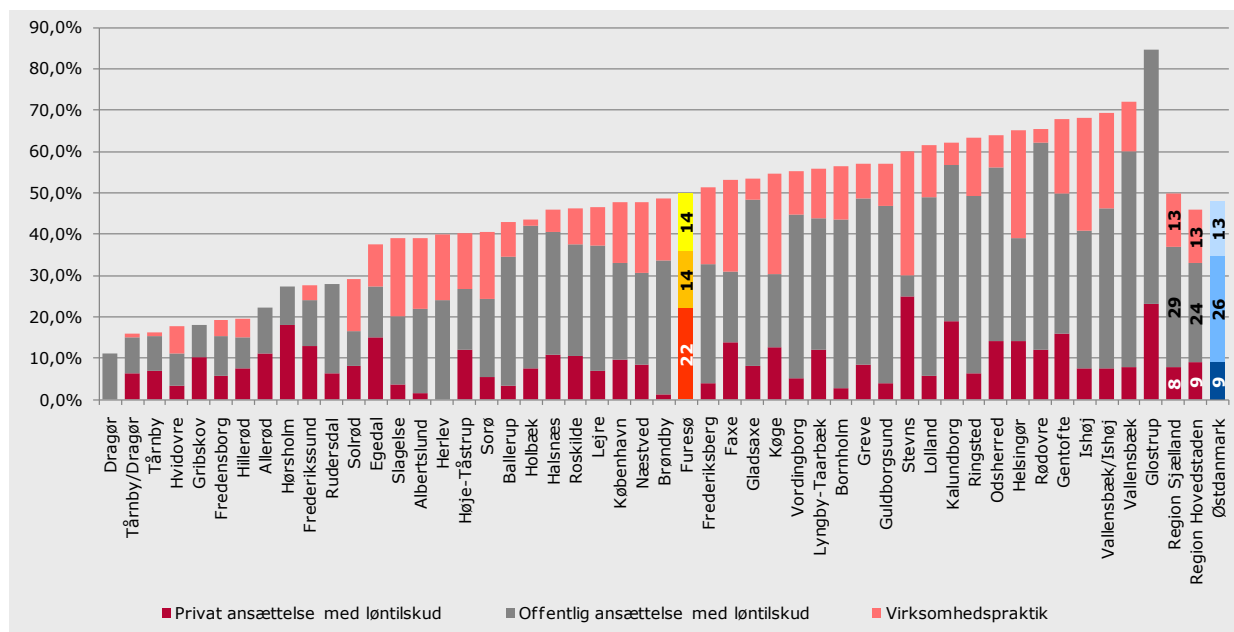
Nærværende kommune er markeret med gul og gennemsnittet for Østdanmark er markeret med blå.

6.2 Indsatsen

Den virksomhedsrettede indsats overfor de ledige unge

I Furesø Kommune udgør den virksomhedsrettede aktivering blandt **unge a-dagpengemodtagere** 50 pct. af alle aktiveringsforløb, hvilket er over gennemsnittet for Østdanmark (48 pct.). Privat løntilskud udgør hovedparten af de virksomhedsrettede tilbud i Furesø Kommune mens offentligt løntilskud udgør hovedparten i Østdanmark.

Figur 16: Andel virksomhedsrettet aktivering af alle aktiveringsforløb for a-dagpengemodtagere under 30 år i Østdanmark opgjort på kommuner og jobcentre, ultimo jan. 2011

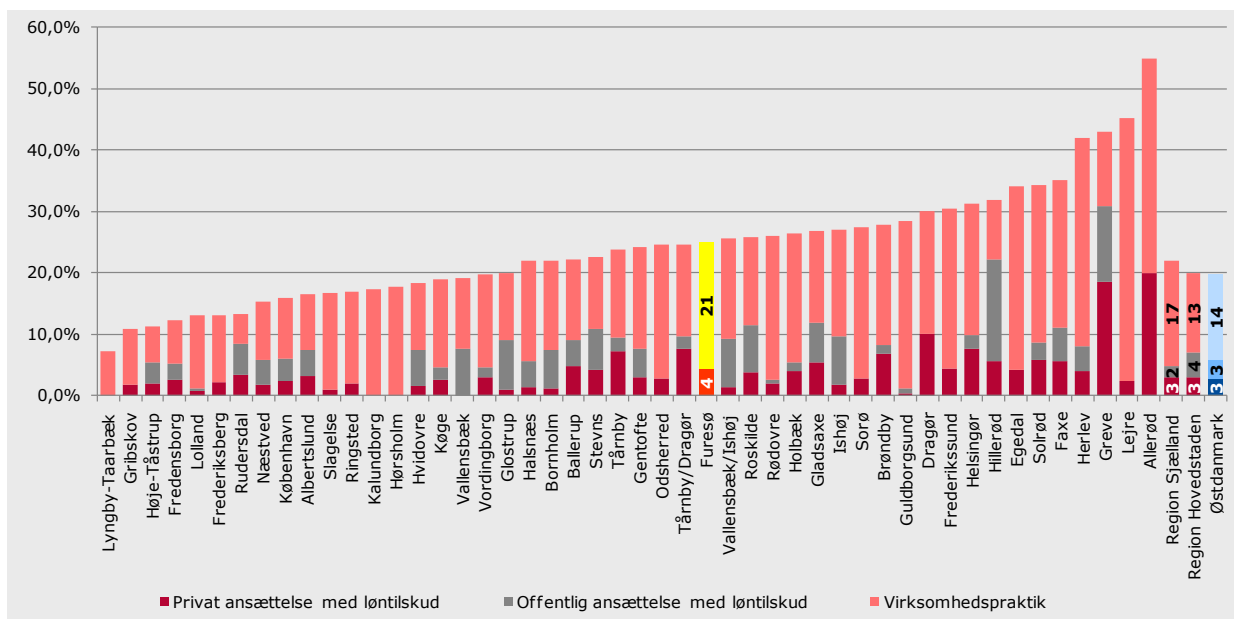


Kilde: Jobindsats.dk (A-dagpenge, antal forløb ultimo perioden)

Note: Nærværende kommune er markeret med gul og gennemsnittet for Østdanmark er markeret med blå.

I Furesø Kommune udgør den virksomhedsrettede aktivering blandt **unge jobklare kontant- og starthjælpsmodtagere** 25 pct. af alle aktiveringsforløb, hvilket er over gennemsnittet for Østdanmark (20 pct.). Virksomhedspraktik udgør hovedparten af de virksomhedsrettede tilbud både i Furesø Kommune og Østdanmark.

Figur 17: Andel virksomhedsrettet aktivering af alle aktiveringsforløb for jobklare kontant- og starthjælpsmodtagere under 30 år i Østdanmark opgjort på kommuner og jobcentre, ultimo dec. 2010



Kilde: Jobindsats.dk (Kontant- og starthjælp, antal forløb ultimo perioden)

Note: Nærværende kommune er markeret med gul og gennemsnittet for Østdanmark er markeret med blå.

7. MINISTERMÅL 4: BEGRÆNSNING AF IKKE-VESTLIGE INDVANDRERE OG EFTERKOMMERE PÅ OFFENTLIG FORSØRGELSE

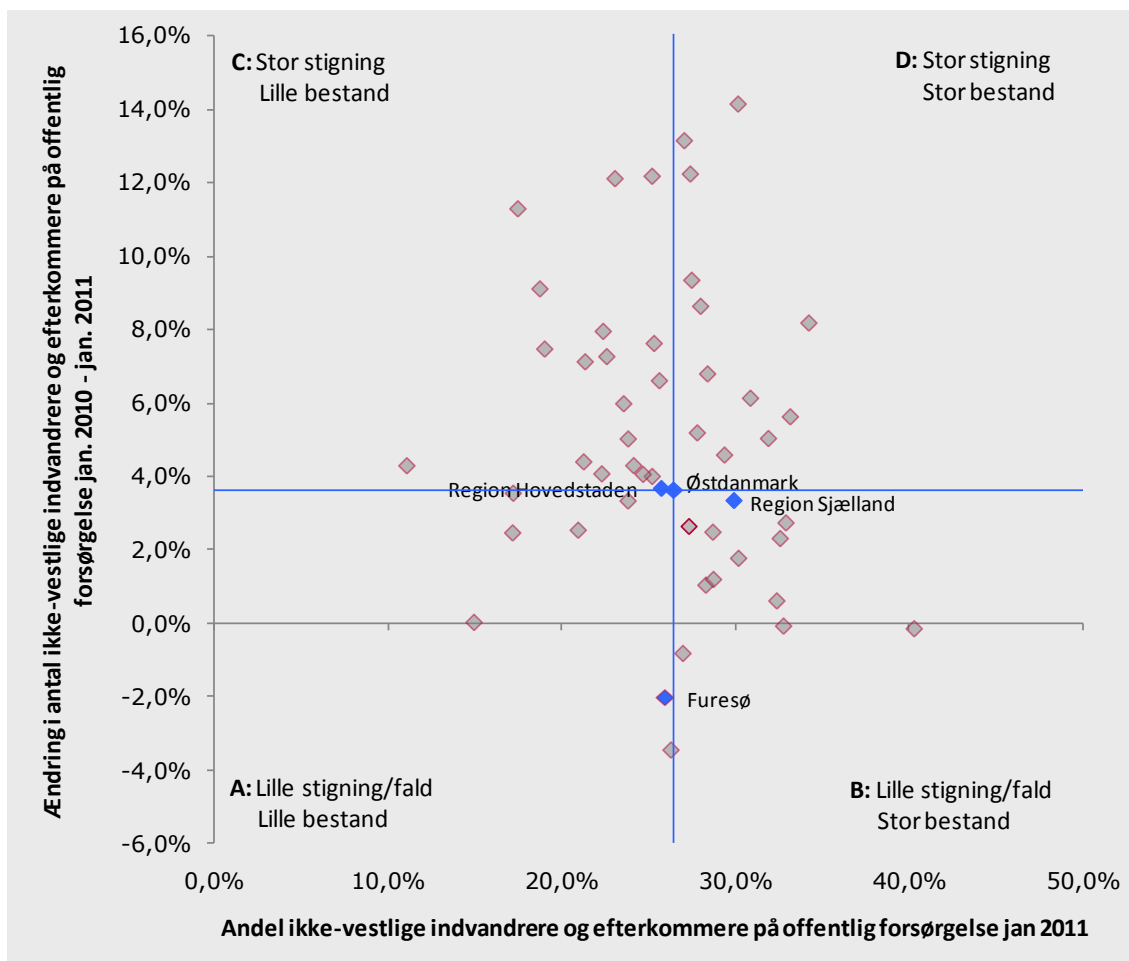
7.1 Udviklingstendenser

I stort set alle kommuner i Østdanmark har der været en stigning i antallet af ikke-vestlige indvandrere på offentlig forsørgelse, mens der i nogle få kommuner har været et fald i antallet af ikke-vestlige efterkommere på offentlig forsørgelse.

Furesø Kommune har haft et fald på -2 pct. i antallet af ikke-vestlige indvandrere og efterkommere på offentlig forsørgelse. I Østdanmark er antallet steget med 3,6 pct.

Andelen af ikke-vestlige indvandrere og efterkommere på offentlig forsørgelse i Furesø Kommune ligger i januar 2011 på 26 pct., hvilket svarer til gennemsnittet for Østdanmark (26,5 pct.)

Figur 18: Udviklingen i antallet af ikke-vestlige indvandrere og efterkommere på offentlig forsørgelse i Østdanmark opgjort på kommuner og jobcentre, jan. 2010 – jan. 2011



Kilde: Jobindsats.dk (Alle ydelser under ét, antal fuldtidspersoner)

Note: De blå linjer angiver gennemsnittet for Østdanmark.

Kommuner felt A (Lille stigning og lille bestand): Furesø, Glostrup, Gribskov, Herlev, Lyngby-Taarbæk, Dragør og Vallensbæk

Kommuner felt B (Lille stigning og stor bestand): Fredensborg, Greve, Guldborgsund, Helsingør, Hillerød, Holbæk, København, Lolland, Næstved, Ringsted, Slagelse og Region Sjælland

Kommuner felt C (Stor stigning og lille bestand): Albertslund, Allerød, Egedal, Frederiksberg, Gentofte, Gladsaxe, Hvidovre, Hørsholm, Lejre, Odsherred, Roskilde, Rudersdal, Rødovre, Solrød, Sorø, Tårnby/Dragør, Tårnby, Vallensbæk/Ishøj og Region Hovedstaden

Kommuner felt D (Stor stigning og stor bestand): Ballerup, Bornholm, Brøndby, Faxe, Frederikssund, Halsnæs, Høje-Taastrup, Kalundborg, Køge, Stevns, Ishøj og Vordingborg

Ikke-vestlige indvandrere og efterkommere på offentlig forsørgelse opgjort på ydelser

I Furesø Kommune gør følgende tendenser sig gældende:

- Fald i antallet af ikke-vestlige indvandrere på a-dagpenge, kontant- og starthjælp matchgruppe 1 og sygedagpenge
- Stigning i antal indvandrere og efterkommere på kontant- og starthjælp matchgruppe 3 og på førtidspension

Tabel 6: Udvikling i antallet af ikke-vestlige indvandrere og efterkommere på offentlig forsørgelse i Furesø Kommune og Østdanmark, opgjort på fuldtidspersoner, jan. 2010 – jan. 2011

	Furesø						Østdanmark				
	Ikke-vestlige indvandrere			Ikke-vestlige efterkommere			Ikke-vestlige indvandrere		Ikke-vestlige efterkommere		
	Jan. 2011	Ændring jan. 10 - jan. 11	Andel af befolkningen jan. 11	Jan. 2011	Ændring jan. 10 - jan. 11	Andel af befolkningen jan. 11	Ændring jan. 10 - jan. 11	Andel af befolkningen jan. 11	Ændring jan. 10 - jan. 11	Andel af befolkningen jan. 11	
A-dagpenge	126	-10,0%	6,4%	11	0,0%	2,5%	7,3%	5,7%	19,9%	3,9%	
Kon- tan- t- og star- thj- ælp	Matchkategori i alt	149	-5,1%	7,5%	27	8,0%	6,1%	-1,5%	9,9%	17,7%	5,6%
	Match 1: Jobklar	61	-22,8%	3,1%	8	-33,3%	1,8%	-13,0%	2,8%	5,9%	2,8%
	Match 2: Indsatsklar	49	0,0%	2,5%	15	66,7%	3,4%	1,6%	4,7%	16,8%	1,9%
	Match 3: Midlertidig passiv	38	52,0%	1,9%	3	-25,0%	0,7%	11,7%	2,4%	116%	0,8%
	Øvrige indsatsklar/ midlertidig passiv	1	-75,0%	0,1%	1	0,0%	0,2%	-47,5%	0,1%	-	61,9%
Introduktionsydelse	5	150,0%	0,3%	0	0,0%	0,0%	20,9%	0,7%	-9,1%	0,0%	
Revalidering	3	50,0%	0,2%	0	0,0%	0,0%	-15,4%	0,2%	16,4%	0,2%	
Forrevalidering	0	0,0%	0,0%	0	0,0%	0,0%	-13,2%	0,0%	14,8%	0,1%	
Sygedagpenge	61	-18,7%	3,1%	5	-37,5%	1,1%	-7,0%	2,5%	-4,4%	1,5%	
Ledighedsydelse	8	0,0%	0,4%	1	0,0%	0,2%	7,6%	0,3%	-10%	0,1%	
Fleksjob	11	0,0%	0,6%	1	0,0%	0,2%	3,3%	0,5%	20,7%	0,1%	
Førtidspension	213	8,1%	10,8%	9	28,6%	2,0%	6,8%	9,4%	16,4%	1,6%	
Ydelsesgrupper i alt	576	-2,5%	29,1%	53	3,9%	11,9%	2,7%	29,4%	14,9%	13,0%	

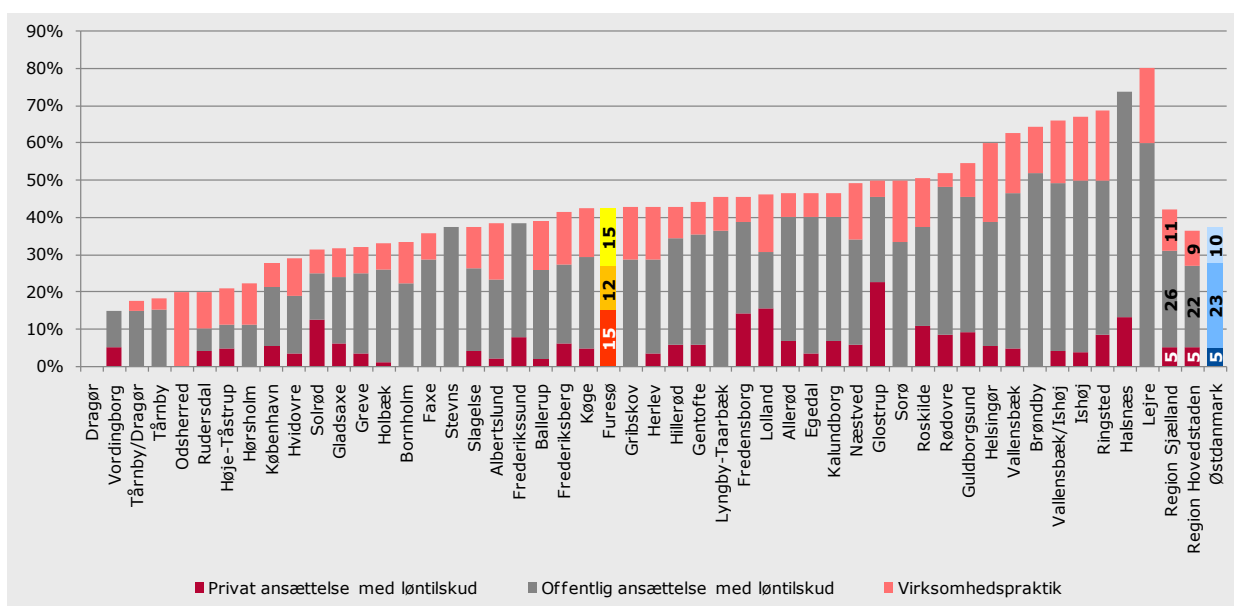
Kilde: Jobindsats.dk (Alle ydelser under ét og kontant- og starthjælp, antal fuldtidspersoner)

7.2 Indsatsen

Den virksomhedsrettede indsats overfor de ledige ikke-vestlige indvandrere og efterkommere

I Furesø Kommune udgør den virksomhedsrettede aktivering blandt **a-dagpengemodtagere med ikke-vestlig baggrund** 42 pct. af alle aktiveringsforløb. Dette er over gennemsnittet for Østdanmark (37 pct.). Privat løntilskud og virksomhedspraktik udgør hovedparten af de virksomhedsrettede tilbud i Furesø Kommune, hvilket forholder sig omvendt i Østdanmark, hvor offentligt løntilskud anvendes oftest.

Figur 19: Andel virksomhedsrettet aktivering af alle aktiveringsforløb for ikke-vestlige indvandrere og efterkommere a-dagpenge i Østdanmark opgjort på kommuner og jobcentre, ultimo jan. 2011

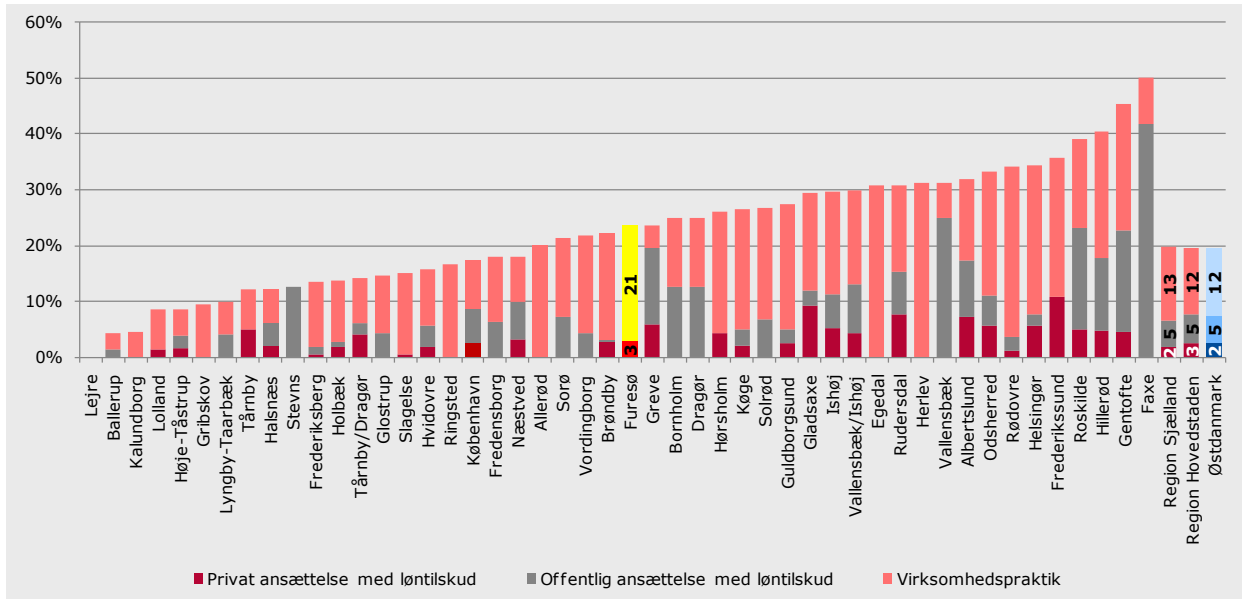


Kilde: Jobindsats.dk (A-dagpenge, antal forløb ultimo perioden)

Note: Nærværende kommune er markeret med gul og gennemsnittet for Østdanmark er markeret med blå.

I Furesø Kommune udgør den virksomhedsrettede aktivering blandt **kontant- og starthjælpsmodtagere med ikke-vestlig baggrund** 24 pct. af alle aktiveringsforløb, hvilket er over gennemsnittet for Østdanmark (20 pct.). Der anvendes stort set kun virksomhedspraktik (21 pct.) overfor kontant- og starthjælpsmodtagere i Furesø Kommune.

Figur 20: Andel virksomhedsrettet aktivering af alle aktiveringsforløb for jobklare ikke-vestlige indvandrere og efterkommere på kontant- og starthjælp i Østdanmark opgjort på kommuner og jobcentre, ultimo dec. 2010



Kilde: Jobindsats.dk (Kontant- og starthjælp, antal forløb ultimo perioden)

Note: Nærværende kommune er markeret med gul og gennemsnittet for Østdanmark er markeret med blå.



Beskæftigelsesrådet
Beskæftigelsesregion
Hovedstaden & Sjælland

RAMBOLL

MANAGEMENT
& SOCIETY