



Beskæftigelsesrådet
Beskæftigelsesregion
Hovedstaden & Sjælland

Marts 2011

**Situationen på arbejdsmarkedet og de
beskæftigelsespolitiske udfordringer i**

Frederikssund Kommune

2010 - 2012



1. INTRODUKTION

Dette notat sammenfatter udviklingen på arbejdsmarkedet i Frederikssund Kommune. Formålet med notatet er at understøtte den lokale tilrettelæggelse af beskæftigelsesindsatsen i 2012 og at være input til beskæftigelsesplanen for 2012.

Notatet indeholder følgende kapitler:

- *Kapitel 2:* Sammenfatning af de væsentligste **hovedudfordringer** på arbejdsmarkedet i Frederikssund Kommune
- *Kapitel 3:* Den **aktuelle situation** på arbejdsmarkedet i Frederikssund Kommune.
- *Kapitel 4:* **Arbejdskraftreserven** i kommunen (ministermål 1)
- *Kapitel 5:* **Personer på permanent offentlig forsørgelse** i kommunen (ministermål 2)
- *Kapitel 6:* **Unge på offentlig forsørgelse** i kommunen (ministermål 3)
- *Kapitel 7:* **Indvandrere og efterkommere** fra ikke-vestlige lande på offentlig forsørgelse (ministermål 4)

2. SAMMENFATNING

Hovedudfordringer for Frederikssund Kommune

Stigning i antallet på offentlig forsørgelse

- I Frederikssund Kommune er 16,4 pct. af befolkningen i den erhvervsaktive alder på offentlig forsørgelse, hvilket svarer til gennemsnittet i Østdanmark (16,9 pct.).
- Antallet på offentlig forsørgelse er steget med 0,9 pct., hvilket svarer til udviklingen i Østdanmark. Det er særligt antallet af a-dagpenge- og ikke-jobklare kontant- og starthjælpsmodtagere, der er steget.
- Stigningen i antallet af a-dagpengemodtagere har medvirket til en stigning i bruttoledigheden (11,4 pct. mod en stigning 10,4 pct. i Østdanmark).
- Bruttoledigheden udgør 3,7 pct. af befolkningen i Frederikssund mod 4,6 i Østdanmark.

Flere er blevet langtidsledige

- Antallet af langtidsledige, dvs. personer der har været ledige i mindst 40 sammenhængende uger, er steget. Langtidsledigheden udgør 25,4pct. af de bruttoledige i Frederikssund Kommune. Det er en større andel end gennemsnittet i Østdanmark (21,9 pct.).

Stigning i arbejdskraftreserven – og større end i Østdanmark

- Arbejdskraftreserven i Frederikssund Kommune er steget med 15,4 pct. (mod 6,5 pct. i Østdanmark). Arbejdskraftreserven udgør dog fortsat en mindre andel af befolkningen i den erhvervsaktive alder set i forhold til Østdanmark. I alt 3 pct. af befolkningen i Frederikssund Kommune indgår i arbejdskraftreserven mod 3,4 pct. i Østdanmark.

Stigning i antallet af indvandrere og efterkommere på permanent forsørgelse

- I Frederikssund Kommune er antallet af personer med dansk oprindelse på permanente ydelser faldet med -0,8 pct., mens ikke-vestlige indvandrere og efterkommere er steget med hhv. 11,2 og 25 pct. Særligt ikke-vestlige indvandrere på førtidspension er steget.
- Andelen på permanent ydelser i Frederikssund kommune svarer til gennemsnittet i Østdanmark (7,2 pct.)

Mange unge på offentlig forsørgelse

- I alt 12,4 pct. af alle unge under 30 år er på offentlig forsørgelse i Frederikssund Kommune. Andelen er større end i Østdanmark (10 pct.).
- Der har været en stigning på 3,1 pct. (Østdanmark 3,6 pct.)
- Især antallet af unge på a-dagpenge og kontant- og starthjælp i matchgruppe 3 og unge på førtidspension.
- I alt 66 pct. af alle unge ledige i Frederikssund Kommune har ikke en erhvervskompetencegivende uddannelse mod 63 pct. i Østdanmark (januar 2009).

Stor andel af indvandrere og efterkommere på offentlig forsørgelse

- I alt 27,5 pct. af samtlige indvandrere og efterkommere fra ikke-vestlige lande bosat i Frederikssund Kommune er på offentlig forsørgelse (mod 26,5 pct. i Østdanmark).
- Stigningen har været større i Frederikssund Kommune end den gennemsnitlige stigning i Østdanmark (12,2 pct. mod 3,6 pct.).

Note: Opgørelserne er fra januar 2011 (og udvikling jan 2010-jan 2011), hvor andet ikke er noteret

3. SITUATIONEN PÅ ARBEJDSMARKEDET

Den finansielle og økonomiske krise har medført en stigning i antallet af personer på offentlig forsørgelse. Stigningen er dog aftaget i løbet af 2010. Mens der for hele Østdanmark har været tale om en stigning på 0,9 pct. fra januar 2010 til januar 2011, har der i Frederikssund Kommune været tale om en stigning på 3,7 pct.

I Frederikssund Kommune modtager 16,4 pct. af befolkningen i den erhvervsaktive alder offentlig forsørgelse, hvilket er på niveau med gennemsnittet i Østdanmark (16,9 pct.).¹

Tabel 1: Personer på offentlig forsørgelse i Frederikssund Kommune og Østdanmark, jan. 2010 – jan. 2011

	Frederikssund				Østdanmark	
	Januar 2010	Januar 2011	Ændring jan. 10- jan. 11	Andel af befolkningen jan. 11	Ændring jan. 10- jan. 11	Andel af befolkningen jan. 11
A-dagpenge	773	885	14,5%	3,1%	5,6%	3,5%
Kontant- og start- hjælp	Matchkategori i alt	769	797	3,6%	3,7%	3,7%
	Match 1: Jobklar	349	308	-11,7%	1,1%	1,3%
	Match 2: Indsatsklar	336	320	-4,8%	1,1%	1,6%
	Match 3: Midlertidig passiv	81	167	106,2%	0,6%	0,7%
	Øvrige indsatsklar / midlertidig passiv	3	2	-33,3%	0,0%	0,0%
Introduktionsydelse	29	45	55,2%	0,2%	24,8%	0,1%
Revalidering	103	120	16,5%	0,4%	-11,7%	0,3%
Forrevalidering	9	12	33,3%	0,0%	4,1%	0,0%
Sygedagpenge	772	761	-1,4%	2,7%	-5,5%	2,2%
Ledighedsydelse	92	109	18,5%	0,4%	4,2%	0,3%
Fleksjob	334	334	0,0%	1,2%	0,5%	1,0%
Førtidspension	1.613	1.594	-1,2%	5,6%	-0,9%	5,8%
I alt	4.493	4.658	3,7%	16,4%	0,9%	16,9%

Kilde: Jobindsats.dk (Alle ydelser under ét, antal fuldtidspersoner)

Stigningen i antallet af personer på offentlig forsørgelse skyldes især en stigning i antallet af a-dagpenge- og i kontant- og starthjælpsmodtagere matchgruppe 3².

3.1 Bruttoledighed

Bruttoledigheden, der omfatter såvel ledige som aktiverede, var i 4. kv. 2010 i Frederikssund Kommune på 1.054 personer svarende til 3,7 pct. af befolkningen. Det er under niveauet for Østdanmark (4,6 pct.).

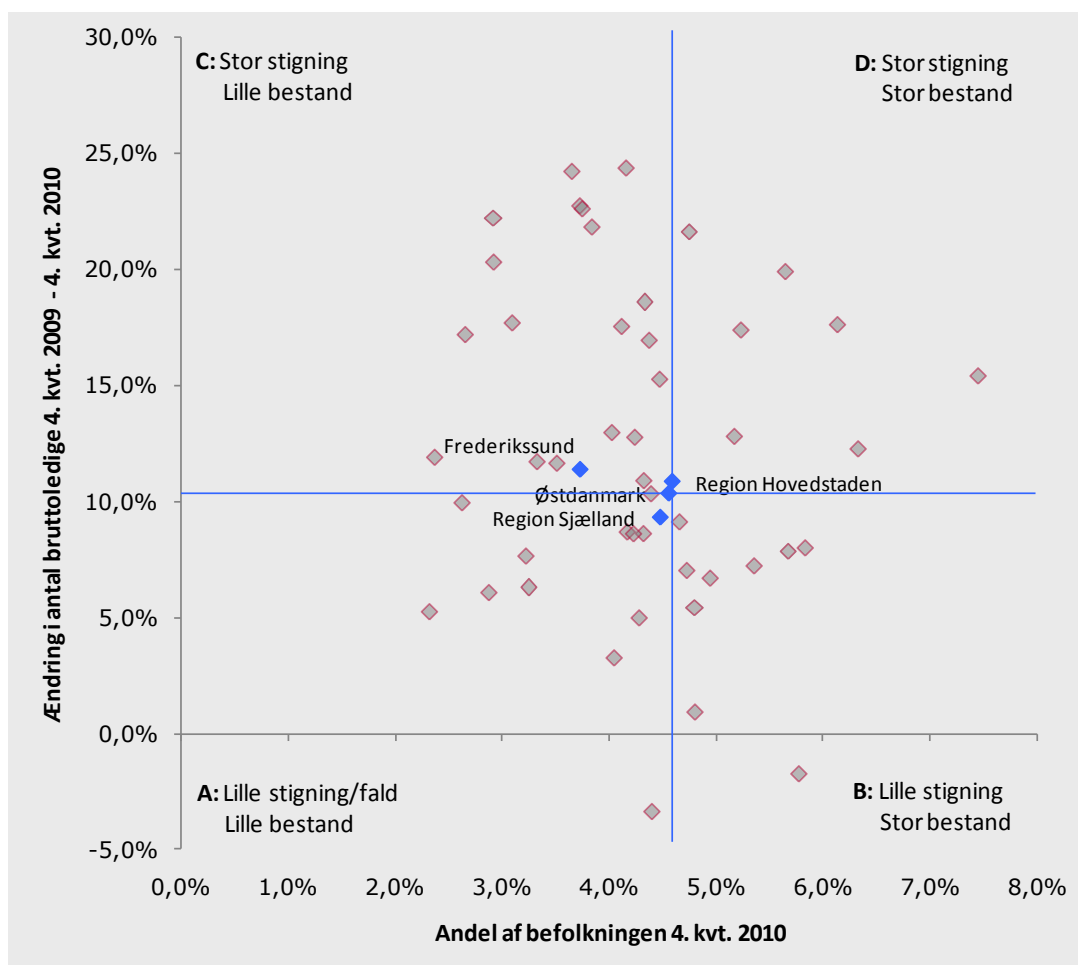
I Frederikssund Kommune har der været en stigning på 11,4 pct. fra 4. kv. 2009 til 4. kv. 2010. Til sammenligning var den gennemsnitlige stigning i Østdanmark 10,4 pct. i samme periode.

¹ Befolkningen i den erhvervsaktive alder defineres som 16-66-årige. Når begrebet befolkning eller befolkningsgruppe benyttes i nærværende rapport refereres der til befolkningen i den erhvervsaktive alder, med mindre andet er angivet.

² Stigningen i matchgruppe 3 kan skyldes ændret match i forbindelse med implementering af den nye matchmodel.

Bruttoledigheden i Frederikssund Kommune er således steget mere end gennemsnittet i Østdanmark, men bruttoledigheden er mindre i Frederikssund Kommune end i Østdanmark.

Figur 1: Udviklingen i bruttoledigheden og bruttoledighedens andel af den erhvervsaktive befolkning i Østdanmark opgjort på kommuner og jobcentre, 4. kv. 2009 – 4. kv. 2010



Kilde: Statistikbanken, Jobindsats.dk og egne beregninger

Note: De blå linjer angiver gennemsnittet for Østdanmark.

Kommuner i felt A (Lille stigning og lille bestand): Fredensborg, Gentofte, Guldborgsund, Helsingør, Herlev, Holbæk, Hørsholm, Roskilde, Sorø, Tårnby/Dragør, Dragør, Vordingborg.

Kommuner i felt B (Lille stigning og stor bestand): Albertslund, Bornholm, Faxe, Glostrup, Høje-Taastrup, København, Køge, Næstved, Tårnby.

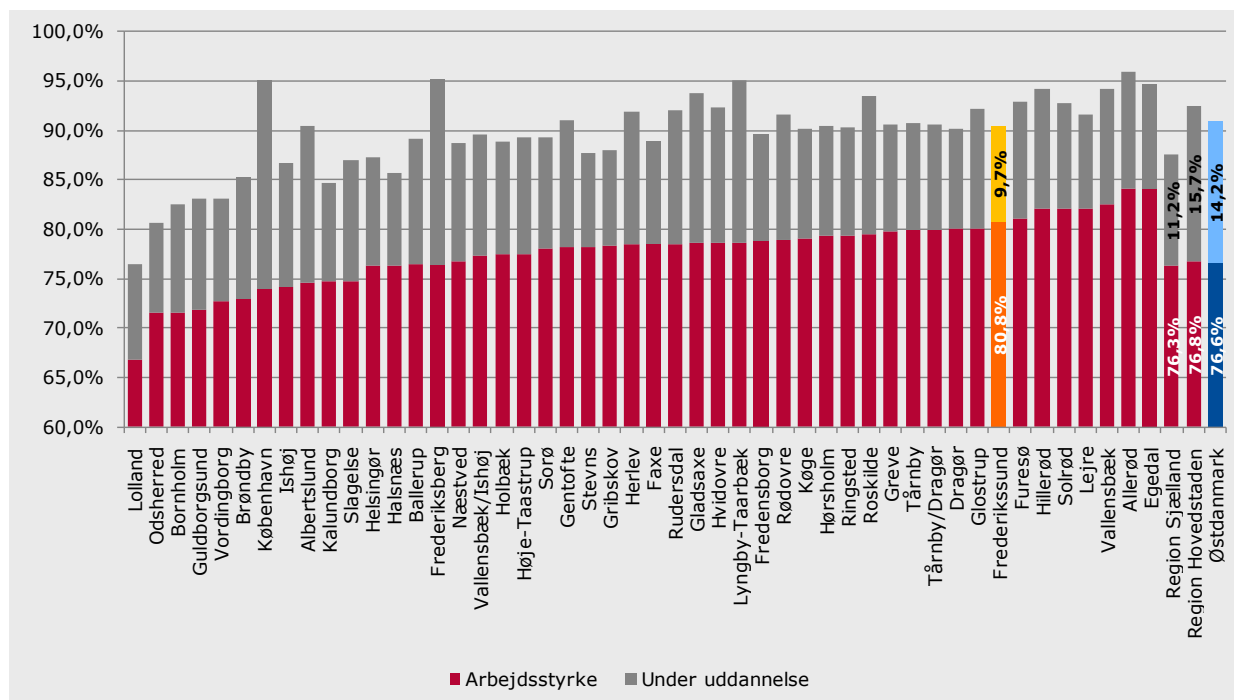
Kommuner felt C (Stor stigning og lille bestand): Allerød, Ballerup, Egedal, Frederiksberg, Frederikssund, Furesø, Gladsaxe, Greve, Gribskov, Hillerød, Hvidovre, Kalundborg, Lejre, Lyngby-Taarbæk, Ringsted, Rudersdal, Rødovre, Solrød, Stevns, Vallensbæk.

Kommuner felt D (Stor stigning og stor bestand): Brøndby, Halsnæs, Ishøj, Lolland, Odsherred, Slagelse, Vallensbæk/Ishøj.

3.2 Arbejdsstyrke og personer under uddannelse

Der er betydelig forskel på kommunerne i Østdanmark i forhold til, hvor stor en andel af befolkningen der indgår i arbejdsstyrken eller er under uddannelse. I Frederikssund Kommune er i alt 90,5 pct. af befolkningen i den erhvervsaktive alder enten i arbejdsstyrken (80,8 pct.) eller under uddannelse (9,7 pct.).

Figur 2: Arbejdsstyrken og personer under uddannelse som andel af befolkning i den erhvervsaktive alder i Østdanmark opgjort på kommuner og jobcentre, 2009



Kilde: Statistikbanken og egne beregninger

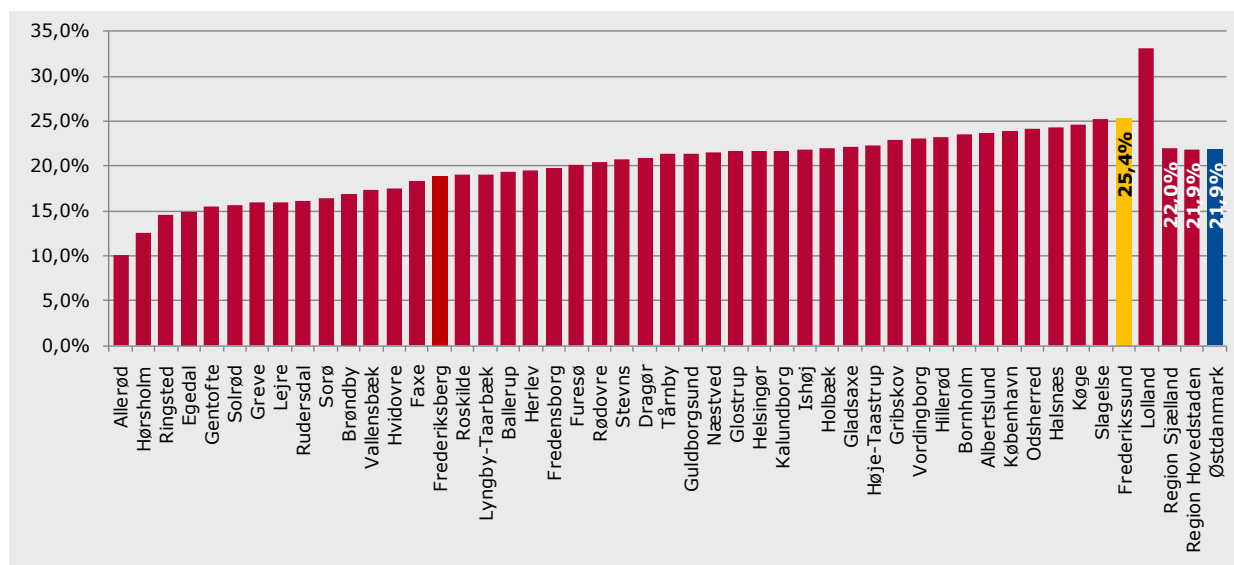
Note: Under uddannelse er opgjort som antal elever i fuldtidsuddannelse undtaget voksenuddannelser. Bemærk at skalaen på y-aksen starter ved 60 pct.

Nærværende kommune er markeret med gul og gennemsnittet for Østdanmark er markeret med blå.

3.3 Langtidsledighed

Andelen af bruttoledige som er langtidsledige, dvs. personer der har været ledige i mindst 40 sammenhængende uger, udgør 25,4 pct. af alle bruttoledige i Frederikssund Kommune, hvilket er over niveauet for Østdanmark (21,9 pct.).

Figur 3: Andel langtidsledige af bruttoledige i Østdanmark opgjort på kommuner , 3. kv. 2010



Kilde: DREAM, Statistikbanken og egne udregninger

Note: Tal for bruttoledighed er opgjort for fuldtidspersoner i 3. kv. 2010. Tal for langtidsledighed er opgjort for fuldtidspersoner september 2010.

Nærværende kommune er markeret med gul og gennemsnittet for Østdanmark er markeret med blå.

3.4 Prognose for udviklingen på det lokale arbejdsmarked

For Østdanmark forventes ledigheden at være svagt faldende frem til 2012. For Frederikssund Kommune forventes en tilsvarende udvikling, idet ledigheden forventes at falde frem mod 2012. Kommunens andel af alle bruttoledige i Østdanmark forventes at være på samme niveau i 2012.

Tabel 2: Prognose for udviklingen i bruttoledigheden i Frederikssund Kommune og Østdanmark, opgjort på fuldtidspersoner, 1. kv. 2011 – 4. kv. 2012

	1. kv. 2011	2. kv. 2011	3. kv. 2011	4. kv. 2011	1. kv. 2012	2. kv. 2012	3. kv. 2012	4. kv. 2012
Frederikssund	1.181	1.087	949	995	1.131	1.036	905	936
Andel ift. Østdanmark	1,4%	1,4%	1,4%	1,4%	1,5%	1,4%	1,4%	1,4%
Østdanmark	81.770	76.179	68.388	71.256	77.260	72.136	65.308	67.684

Kilde: BRHS, Finansministeriet og Rambøll Management Consulting

4. MINISTERMÅL 1: BEGRÆNSNING AF ARBEJDSKRAFTRESERVEN

4.1 Udviklingstendenser

Arbejdskraftreserven er steget i hele Østdanmark

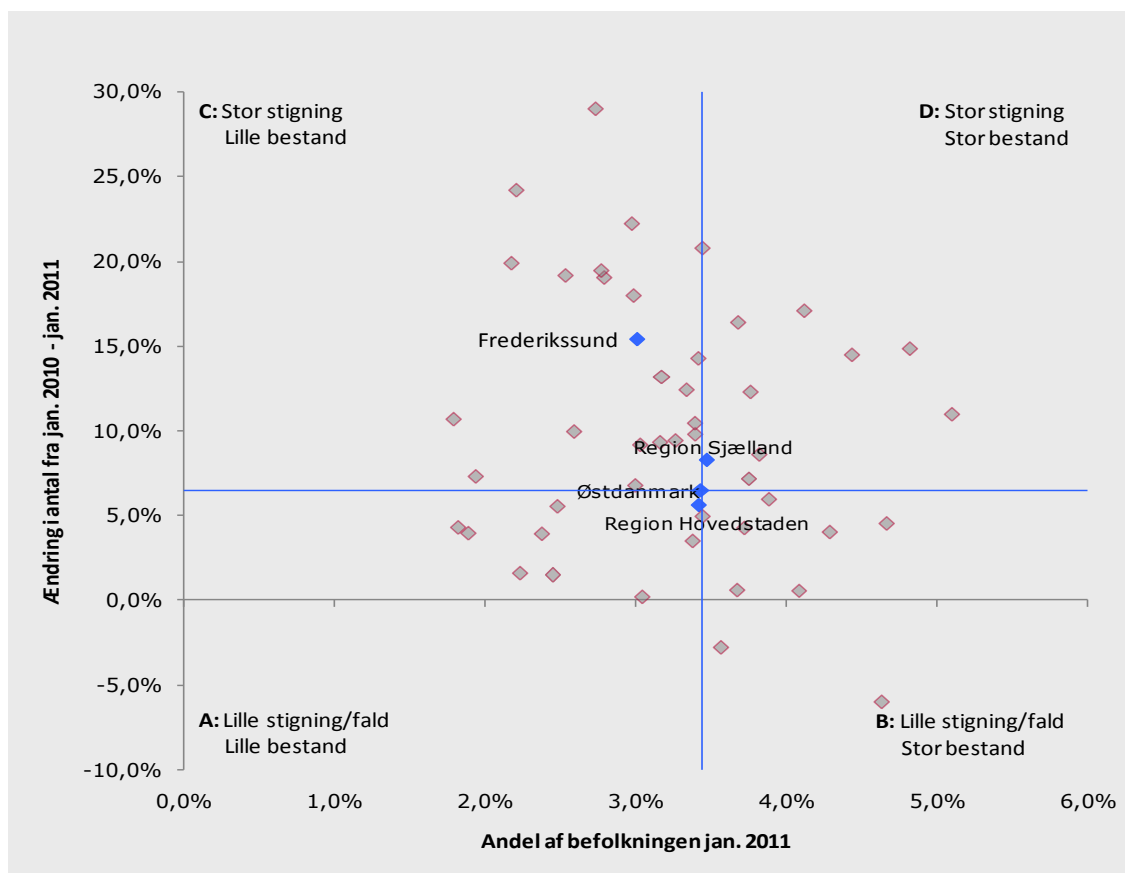
Som for de fleste kommuner i Østdanmark er arbejdskraftreserven steget i Frederikssund Kommune fra januar 2010 til januar 2011. I Frederikssund Kommune har der været en stigning på 15,4 pct., mens der for hele Østdanmark har været en stigning på 6,5 pct. Der er i alt 852 personer i arbejdskraftreserven i Frederikssund Kommune i januar 2011.

I Frederikssund Kommune udgjorde arbejdskraftreserven 3 pct. af befolkningen i januar 2011, mens arbejdskraftreservens andel af befolkningen i Østdanmark var 3,4 pct.

Frederikssund Kommune har således haft en større stigning i arbejdskraftreserven end de fleste andre kommuner i Østdanmark. Arbejdskraftreserven udgør dog en mindre andel af befolkningen end i Østdanmark.

Udviklingen i arbejdskraftreserven i Østdanmark er illustreret i figur 4, hvor kommunerne er placeret ift. arbejdskraftreservens andel af befolkningen, samt stigningsprocenten i perioden januar 2010 til januar 2011.

Figur 4: Udviklingen i arbejdskraftreserven og arbejdskraftreservens andel af befolkningen i Østdanmark, opgjort på kommuner og jobcentre, jan. 2010 – jan. 2011



Kilde: DREAM

Note: De blå linjer angiver gennemsnittet for Østdanmark.

Kommuner i felt A (Lille stigning/fald og lille bestand): Fredensborg, Furesø, Gentofte, Helsingør, Holbæk, Hørsholm, Roskilde, Dragør.

Kommuner i felt B (Lille stigning/fald og stor bestand): Albertslund, Bornholm, Herlev, Høje-Taastrup, København, Køge, Næstved, Vordingborg.

Kommuner felt C (Stor stigning og lille bestand): Allerød, Ballerup, Egedal, Frederiksberg, Frederikssund, Gladsaxe, Greve, Guldborgsund, Hillerød, Hvidovre, Lejre, Lyngby-Taarbæk, Ringsted, Rudersdal, Rødovre, Solrød, Sorø, Tårnby/Dragør, Vallensbæk.

Kommuner i felt D (Stor stigning og stor bestand): Brøndby, Faxe, Glostrup, Halsnæs, Ishøj, Lolland, Odsherred, Slagelse, Stevn, Tårnby, Vallensbæk-Ishøj.

Udviklingen i arbejdskraftreserven i Frederikssund Kommune fra januar 2010 til januar 2011 er kendetegnet ved:

- Større stigning i antallet af kvinder end mænd
- Større stigning i antal ledige med ikke-vestlig og vestlig baggrund end ledige med dansk oprindelse om end der er tale om få antal personer
- Stigning blandt ledige i alle aldersgruppe dog med undtagelse af unge under 25 år, hvor der har været et mindre fald

Tabel 3: Udviklingen i arbejdskraftreserven i Frederikssund Kommune og Østdanmark, opgjort på køn, herkomst og alder, jan. 2010 – jan. 2011

		Frederikssund			Østdanmark
		Januar 2010	Januar 2011	Ændring jan. 10 - jan 11	Ændring jan. 10 - jan. 11
Køn	Kvinder	313	381	21,7%	9,9%
	Mænd	425	471	10,8%	3,8%
Herkomst	Dansk oprindelse	646	737	14,1%	6,6%
	Ikke-vestlige Indvandrere	74	86	16,2%	3,9%
	Ikke-vestlige efterkommere	5	9	80,0%	20,6%
	Vestlige indvandrere og efterkommere	12	20	66,7%	7,6%
Alder	Under 25 år	110	93	-15,5%	0,9%
	25-29 år	68	79	16,2%	-0,8%
	30-39 år	155	196	26,5%	3,1%
	40-49 år	173	224	29,5%	8,0%
	50 år eller mere	232	260	12,1%	15,2%
I alt		738	852	15,4%	6,5%

Kilde: Jobindsats.dk

4.2 Til- og afgang fra arbejdskraftreserven

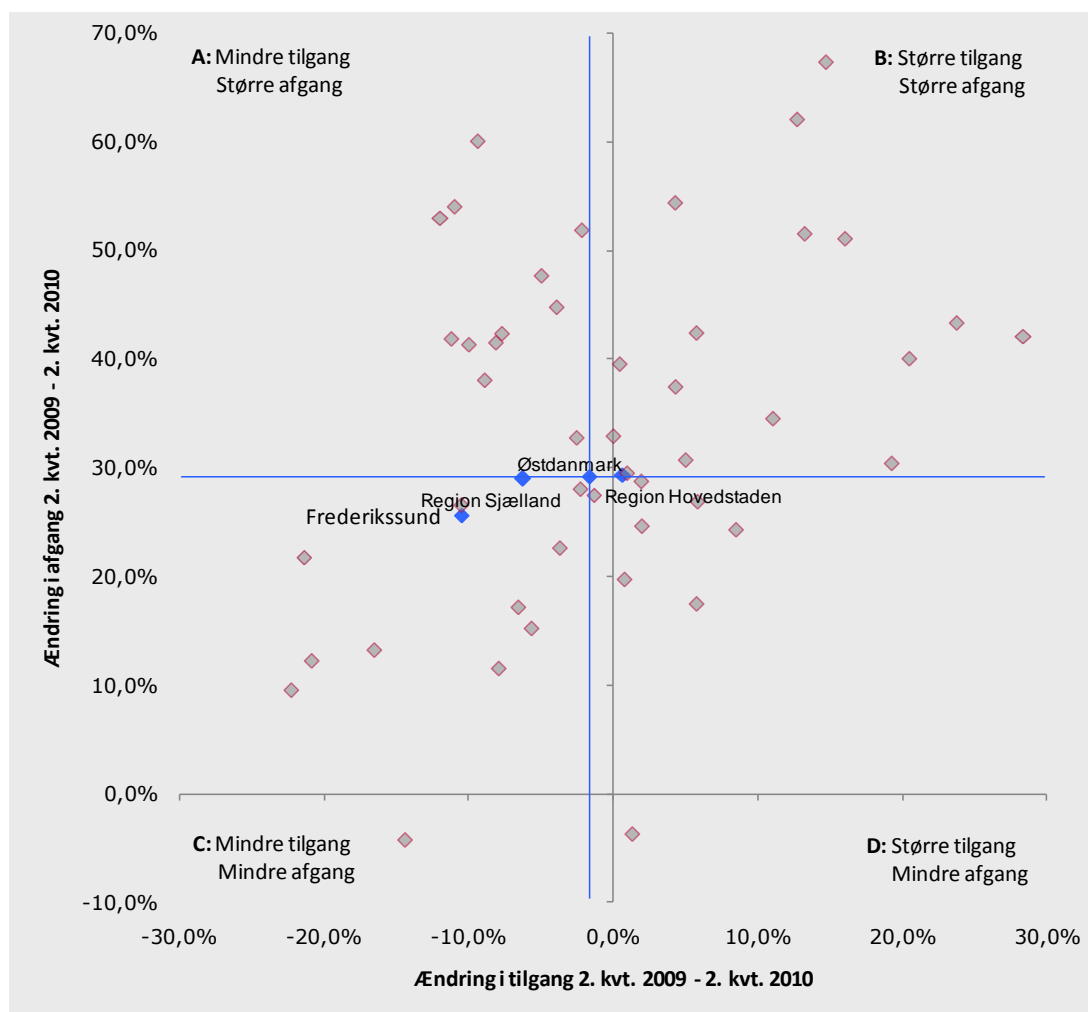
Stigningen i arbejdskraftreserven har ligget over stigningen i den generelle bruttoledighed i det seneste år, men fra december 2009 har stigningstaksten i arbejdskraftreserven været lavere end den generelle ledighedsstigning.

Generelt er tilgangen i Østdanmark uændret, mens flere forlader arbejdskraftreserven. Tendensen er, at kommuner der har en større tilgang også har en større afgang - altså samlet set en større omsætning i arbejdskraftreserven.

Udviklingen i til- og afgang fra arbejdskraftreserven i perioden 2. kv. 2009 til 2. kv. 2010 i Frederikssund Kommune viser, at tilgangen (opgjort på påbegyndte forløb) er faldet med -10,5 pct., hvilket er et større fald end udviklingen i Østdanmark (-1,6 pct.). Afgangen fra arbejdskraftreserven i Frederikssund Kommune (opgjort på afsluttede forløb) viser en stigning på 25,6 pct.

Frederikssund Kommune har således haft en mindre tilgang til arbejdskraftreserven, men ikke nær så stor afgang som den gennemsnitlige udvikling i Østdanmark.

Figur 5: Udviklingen i til- og afgang i arbejdskraftreserven i Østdanmark opgjort på kommuner, 2. Kvt. 2009 – 2. Kvt. 2010



Kilde: DREAM (tallene er opgjort via DREAM, da data om til- og afgang ikke er tilgængelig i jobindsats.dk)

Note: De blå linjer angiver gennemsnittet for Østdanmark.

Kommuner felt A (Mindre tilgang og større afgang): Faxe, Halsnæs, Gentofte, Glostrup, Holbæk, Høje-Taastrup, Hørsholm, Lolland, Lyngby-Taarbæk, Odsherred, Ringsted, Roskilde.

Kommuner felt B (Større tilgang og større afgang): Allerød, Brøndby, Egedal, Frederiksberg, Furesø, Gladsaxe, Greve, Gribskov, Hvidovre, Ishøj, Kalundborg, Lejre, Rudersdal, Stevns, Vallensbæk, Vallensbæk/Ishøj

Kommuner felt C (Mindre tilgang og mindre afgang): Ballerup, Bornholm, Dragør, Fredensborg, Frederikssund, Guldborgsund, Køge, Næstved, Solrød, Tårnby, Tårnby/Dragør, Vordingborg.

Kommuner felt D (Større tilgang og mindre afgang): Albertslund, Helsingør, Herlev, Hillerød, København, Rødovre, Slagelse, Sorø.

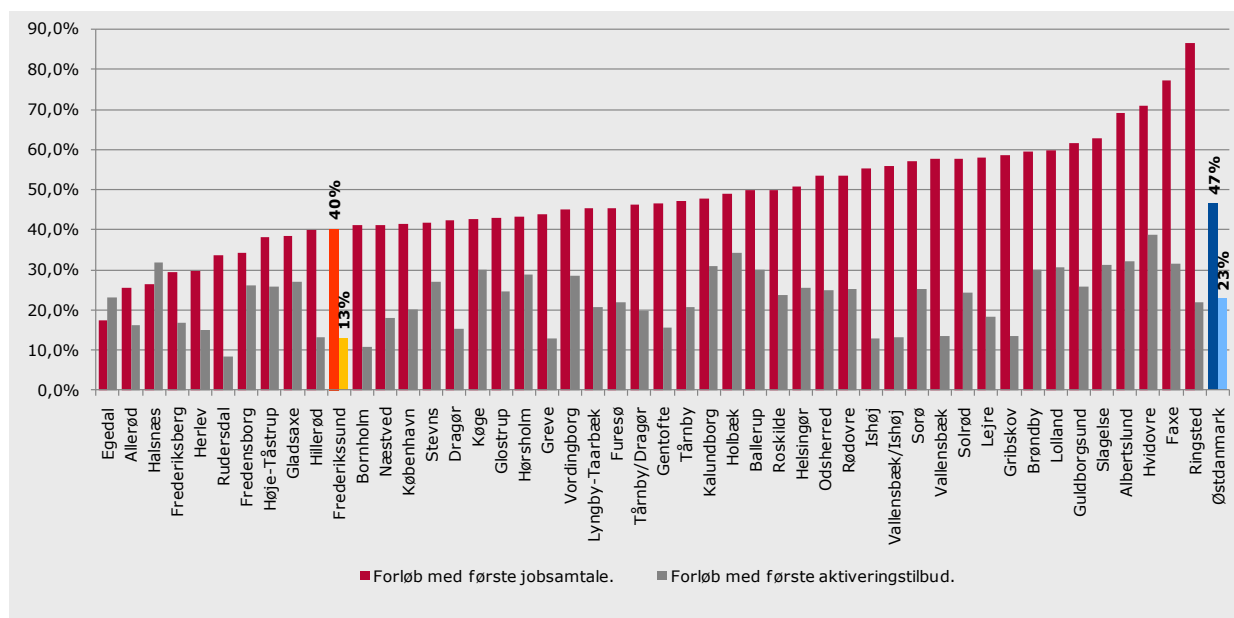
4.3 Indsatsen

Første samtale og aktiveringstilbud

I Frederikssund Kommune modtager 40 pct. af de nyledige deres første jobsamtale inden for den første måneds ledighed, og 13 pct. af de nyledige starter i deres første aktiveringstilbud inden for den første måneds ledighed.

I Figur 6 er Frederikssund Kommune sammenlignet med de øvrige kommuner i Østdanmark ift. hvor stor andel af de nyledige, der modtager hhv. deres første jobsamtale og første aktiveringstilbud inden for den første måneds ledighed.

Figur 6: Andel nyledige med første jobsamtale og aktiveringstilbud inden for den første måneds ledighed i Østdanmark opgjort på kommuner og jobcentre, 3.kvt. 2010



Kilde: Jobindsats.dk (Tidlig indsats, tidspunkt for første jobsamtale/aktiveringstilbud for nye ydelsesmodtagere)

Note: Opgørelsen findes ikke for regionerne Hovedstaden og Sjælland på jobindsats.dk.

Nærværende kommune er markeret med gul og gennemsnittet for Østdanmark er markeret med blå.

Frederikssund Kommune ligger under niveauet for Østdanmark – både hvad angår andel som modtager jobsamtale og aktivering inden for første måneds ledighed.

Jobsamtale og aktiveringstilbud til a-dagpengemodtagere samt kontant- og starthjælpsmodtagere inden for første måned af ledighed

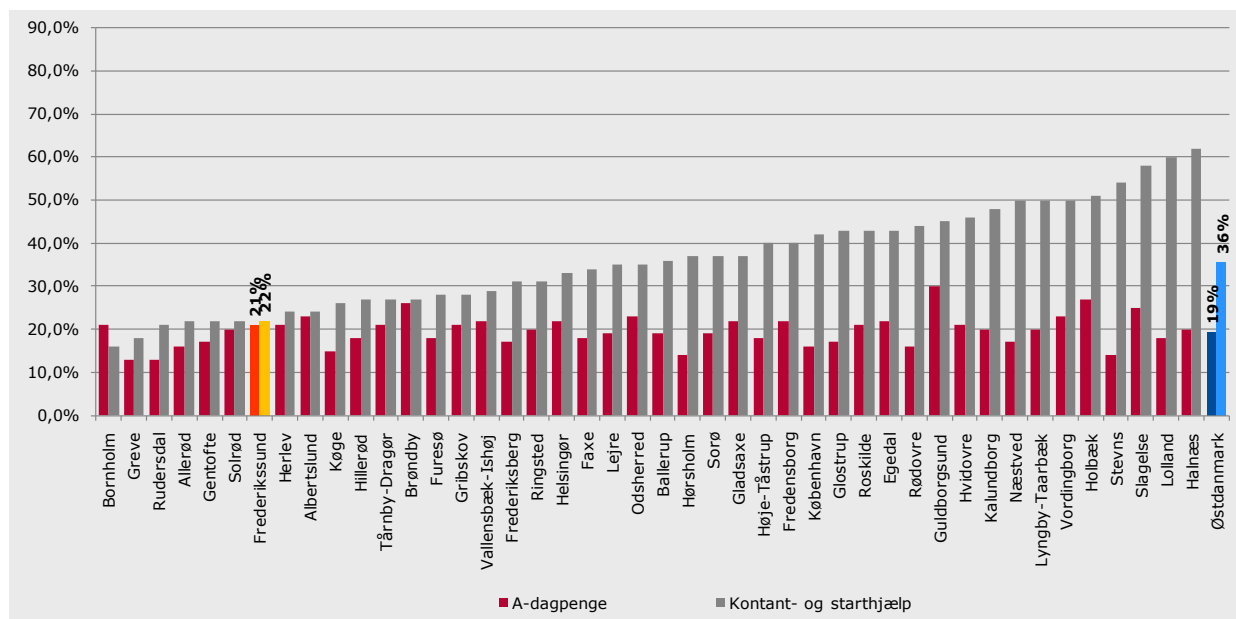
- I Frederikssund Kommune modtager 16 pct. af nyledige a-dagpengemodtagere deres første jobsamtale inden for den første måneds ledighed (mod 30,7 pct. for Østdanmark), mens andelen for nyledige kontant- og starthjælpsmodtagere er 79 pct. (mod 72,7 pct. for Østdanmark)
- I Frederikssund Kommune modtager 5 pct. af nyledige a-dagpengemodtagere deres første aktiveringstilbud inden for den første måneds ledighed (mod 6,7 pct. for Østdanmark), mens andelen for nyledige kontant- og starthjælpsmodtagere er 25 pct. (mod 49 pct. for Østdanmark).

Kilde: Jobindsats.dk, 3. kv. 2010

Aktiveringsgrad

I Frederikssund Kommune ligger aktiveringsgraden for a-dagpengemodtagere i arbejdskraftreserven i 2. kv. 2010 på 21 pct., mens tallet for kontant- og starthjælpsmodtagere ligger på 22 pct. Aktiveringsgraden ligger lidt over niveauet for Østdanmark for a-dagpengemodtagere, mens den ligger under for kontant- og starthjælpsmodtagere.

Figur 7: Aktiveringsgraden for personer i arbejdskraftreserven i kommuner Østdanmark på a-dagpenge og kontant- og starthjælp, 2. kv. 2010



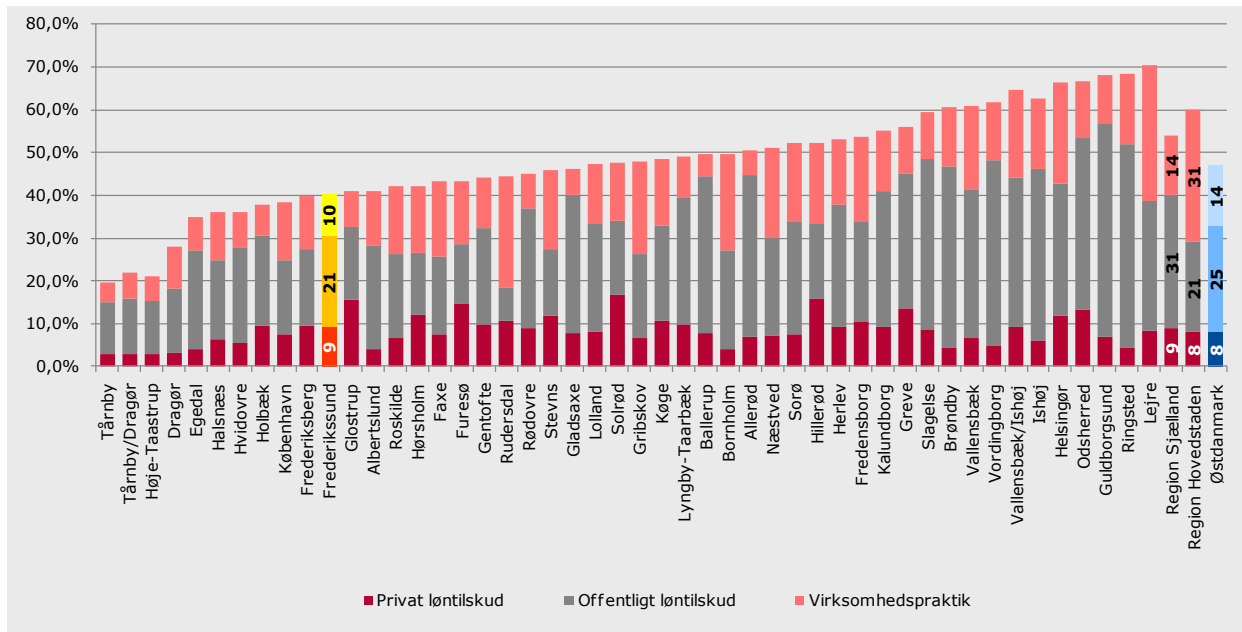
Kilde: DREAM (aktiveringsgraden er opgjort via DREAM, da data ikke er tilgængelig i jobindsats.dk)

Note: Nærværende kommune er markeret med gul og gennemsnittet for Østdanmark er markeret med blå.

Den virksomhedsrettede indsats i arbejdskraftreserven

I Frederikssund Kommune udgør den virksomhedsrettede aktivering blandt a-dagpengemodtagere i arbejdskraftreserven 40 pct. af alle aktiveringsforløb, hvilket er under gennemsnittet for Østdanmark (47 pct.). Hovedparten er i offentligt løntilskud både i Frederikssund Kommune og Østdanmark.

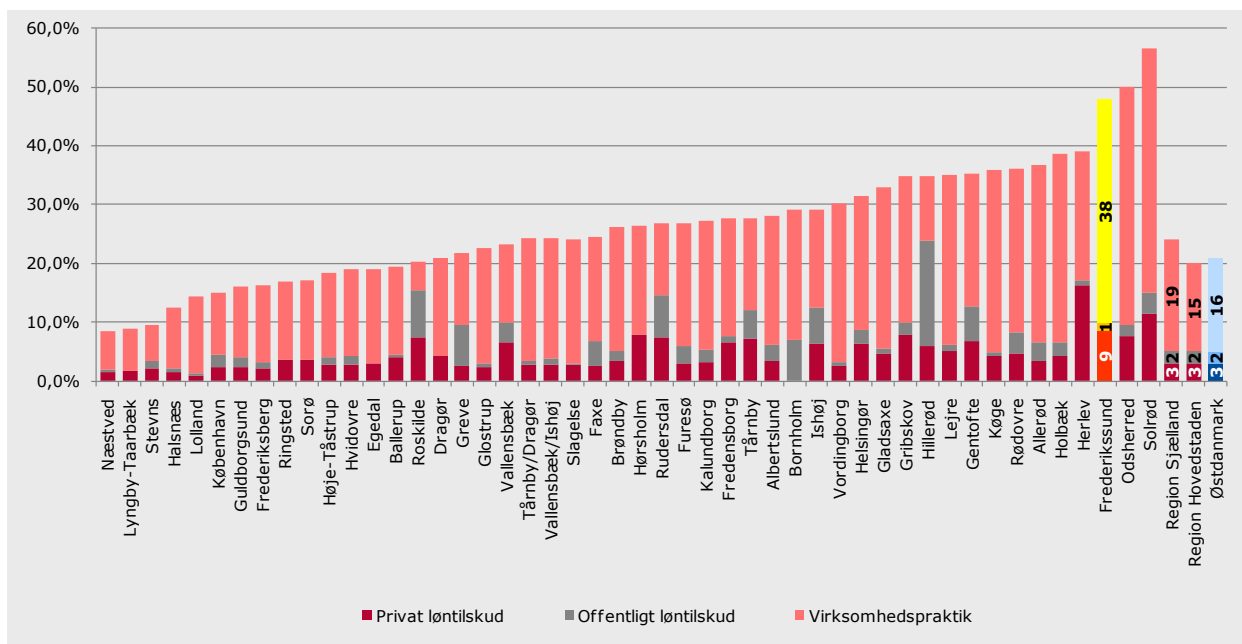
Figur 8: Andel virksomhedsrettet aktivering af alle aktiveringsforløb for a-dagpengemodtagere i arbejdskraftreserven i Østdanmark, opgjort på kommuner, 2. kv. 2010



Kilde: DREAM (aktiveringsgraden er opgjort via DREAM, da data ikke er tilgængelig i jobindsats.dk)
 Note: Nærværende kommune er markeret med gul og gennemsnittet for Østdanmark er markeret med blå.

I Frederikssund Kommune udgør den virksomhedsrettede aktivering blandt **kontant- og starthjælpsmodtagere i arbejdskraftreserven** 48 pct. af alle aktiveringsforløb, hvilket er meget gennemsnittet for Østdanmark (21 pct.). Virksomhedspraktik udgør hovedparten af de virksomhedsrettede tilbud både i Frederikssund Kommune og Østdanmark.

Figur 9: Andel virksomhedsrettet aktivering af alle aktiveringsforløb for jobklare kontant- og starthjælpsmodtagere i arbejdskraftreserven i Østdanmark, opgjort på kommuner, 2. kv. 2010



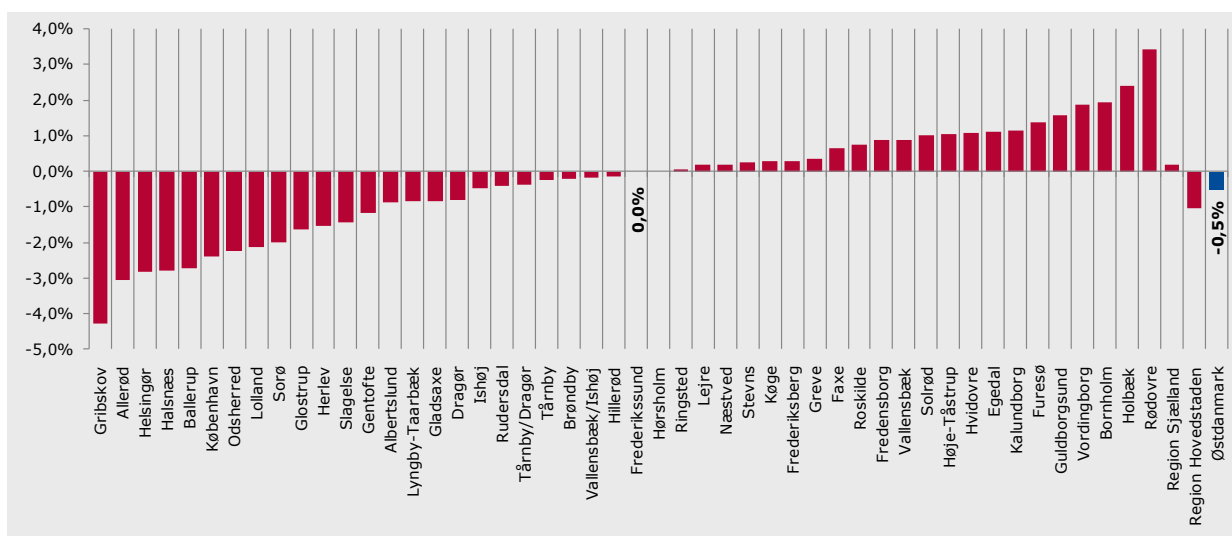
Kilde: DREAM (aktiveringsgraden er opgjort via DREAM, da data ikke er tilgængelig i jobindsats.dk)
 Note: Nærværende kommune er markeret med gul og gennemsnittet for Østdanmark er markeret med blå.

5. MINISTERMÅL 2: BEGRÆNSNING AF PERSONER PÅ PERMANENT OFFENTLIG FORSØRGELSE

5.1 Udviklingstendenser

I Frederikssund Kommune er der ikke sket ændringer i antallet af personer på permanent forsørgelse. Antallet af personer på førtidspension er faldet med -1,2 pct., mens antal personer på ledighedsydelse er steget med 18,5 pct., og antal personer i fleksjob er uændret.

Figur 10: Udviklingen i antallet af fuldtidspersoner på permanente ydelser i Østdanmark opgjort på kommuner og jobcentre, jan. 2010 – jan. 2011



Note: Nærværende kommune er markeret med gul og gennemsnittet for Østdanmark er markeret med blå.
Kilde: Jobindsats.dk (Alle ydelser under ét, antal fuldtidspersoner)

Frederikssund Kommune har haft et uændret antal personer på permanent forsørgelse, sammenlignet med de øvrige kommuner i Østdanmark. Andelen i Frederikssund er den samme som i Østdanmark, jf. nedenfor.

Forskelle i udviklingen i permanent forsørgelse når der ses på herkomst

Det samlede fald i antallet af personer på permanent forsørgelse dækker over markante forskelle, når man ser på herkomst. Således er antallet af personer med dansk oprindelse på permanent forsørgelse faldet, mens antallet af indvandrere og efterkommere fra ikke-vestlige lande er steget.

I Frederikssund Kommune er antallet af personer med dansk oprindelse på permanente ydelser faldet med -0,8 pct. fra januar 2010 til januar 2011, mens ikke-vestlige indvandrere og efterkommere er steget med hhv. 11,2 og 25 pct. Særligt ikke-vestlige indvandrere på førtidspension er steget.

Tabel 4: Udvikling i antallet af fuldtidspersoner på permanent offentlig forsørgelse i Frederikssund Kommune og i Østdanmark opgjort på herkomst, jan. 2010 – jan. 2011

		Frederikssund Kommune				Østdanmark	
		Januar 2010	Januar 2011	Ændring jan. 10 – jan. 11	Andel af befolkningsgruppen jan. 11	Ændring jan. 10 – jan. 11	Andel af befolkningsgruppen jan. 11
Personer med dansk oprindelse	Ledighedsydelse	86	101	17,4%	0,4%	3,9%	0,3%
	Fleksjob	331	332	0,3%	1,3%	0,4%	1,1%
	Førtidspension	1507	1475	-2,1%	5,6%	-2,2%	5,5%
	I alt	1924	1908	-0,8%	7,2%	-1,5%	6,9%
Indvandrere fra ikke-vestlige lande	Ledighedsydelse	6	8	33,3%	0,7%	7,6%	0,3%
	Fleksjob	3	2	-33,3%	0,2%	3,3%	0,5%
	Førtidspension	98	109	11,2%	9,0%	6,8%	10,5%
	I alt	107	119	11,2%	9,8%	6,6%	11,4%
Efterkommere fra ikke-vestlige lande	Ledighedsydelse	0	0	0,0%	0,0%	-10,0%	0,1%
	Fleksjob	0	0	0,0%	0,0%	20,7%	0,2%
	Førtidspension	8	10	25,0%	3,9%	16,4%	2,2%
	I alt	8	10	25,0%	3,9%	15,6%	2,4%
Herkomst i alt	Ledighedsydelse	92	109	18,5%	0,4%	4,2%	0,3%
	Fleksjob	334	334	0,0%	1,2%	0,5%	1,0%
	Førtidspension	1.613	1.594	-1,2%	5,6%	-0,9%	5,9%
	I alt	2039	2037	-0,1%	7,2%	-0,5%	7,2%

Kilde: Jobindsats.dk (Alle ydelser under ét, antal fuldtidspersoner)

Note: Indvandrere og efterkommere fra vestlige lande er udeladt.

I boksen nedenfor beskrives volumenen og sammensætningen af personer på permanent offentlig forsørgelse i Frederikssund Kommune.

Personer på permanent offentlig forsørgelse i Frederikssund Kommune

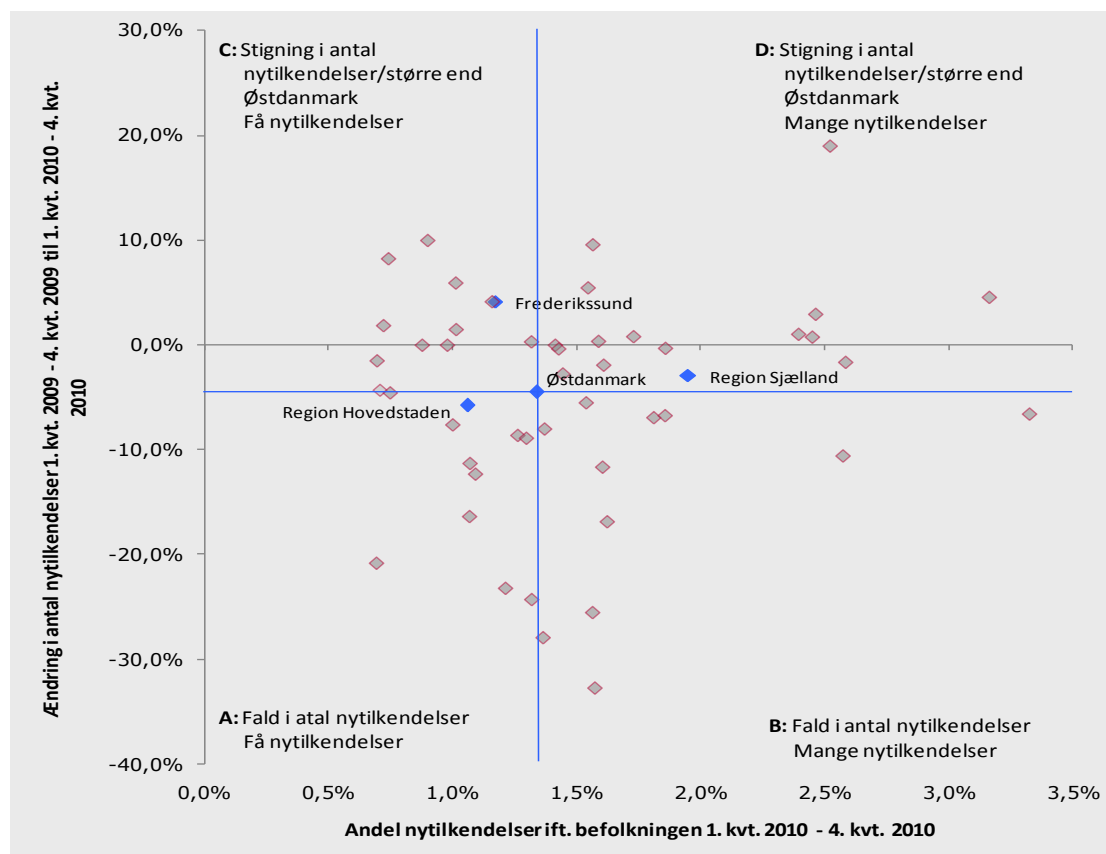
- I Frederikssund Kommune er 7,2 pct. af befolkningen i den erhvervsaktive alder på permanent offentlig forsørgelse. Til sammenligning er andelen på permanent offentlig forsørgelse 7,2 pct. i Østdanmark.
- I Frederikssund Kommune er 7,2 pct. af alle personer i den erhvervsaktive alder med dansk oprindelse på permanent offentlig forsørgelse (mod 6,9 pct. i Østdanmark)
- I Frederikssund Kommune er 9,8 pct. af alle ikke-vestlige indvandrere på permanent offentlig forsørgelse, hvoraf størstedelen er på førtidspension. Blandt ikke-vestlige efterkommere udgør andelen på permanent offentlig forsørgelse 3,9 pct. De tilsvarende andele for Østdanmark er henholdsvis 11,4 pct. og 2,4 pct.

Kilde: Jobindsats.dk og Danmarks Statistik, januar 2011

5.2 Tilgang til permanent offentlig forsørgelse

I Frederikssund Kommune er der sket en stigning i antallet af nytilkendelser til permanent forsørgelse på 4,1 pct. Frederikssund Kommune tilkender dog generelt færre personer permanent offentlig forsørgelse end gennemsnittet i Østdanmark. I 2010 udgør andelen af nytilkendelser på permanente forsørgelsesordninger 1,2 pct. af kommunens befolkning i den erhvervsaktive alder.

Figur 11: Udviklingen i nytilkendelser af permanente ydelser i forhold til nytilkendelsernes andel af befolkningen i den erhvervsaktive alder i Østdanmark, opgjort på kommuner og jobcentre, 1. kv. 2010 - 4. kv. 2010



Kilde: Jobindsats.dk (Førtidspension, fleksjob og ledighedsydelse, antal forløb påbegyndt i perioden)
 Note: De blå linjer angiver gennemsnittet for Østdanmark. Der skal tages forbehold mht. tolkning af ændring i antallet af tilkendelser, da der i mange kommuner er tale om nogle ganske få antal.

Kommuner felt A (Fald i nytilkendelser og få nytilkendelser): Frederiksberg, Gladsaxe, Glostrup, Gribskov, Herlev, Hillerød, Rudersdal, Tårnby/Dragør, Dragør, Tårnby

Kommuner felt B (Fald i nytilkendelser og mange nytilkendelser): Ballerup, Faxe, Greve, Halsnæs, Hvidovre, Køge, Lolland, Ringsted, Slagelse, Vordingborg

Kommuner felt C (Stigning i nytilkendelser/større end Østdanmark og få nytilkendelser): Allerød, Egedal, Frederikssund, Gentofte, Hørsholm, København, Lyngby-Taarbæk, Roskilde, Solrød, Vallensbæk, Vallensbæk/Ishøj

Kommuner felt D (Stigning i nytilkendelser/større end Østdanmark og mange nytilkendelser): Albertslund, Bornholm, Brøndby, Fredensborg, Guldborgsund, Helsingør, Holbæk, Høje-Taastrup, Ishøj, Kalundborg, Lejre, Næstved, Odsherred, Rødovre, Stevns

6. MINISTERMÅL 3: BEGRÆNSNING AF ANTALLET AF UNGE PÅ OFFENTLIG FORSØRGELSE

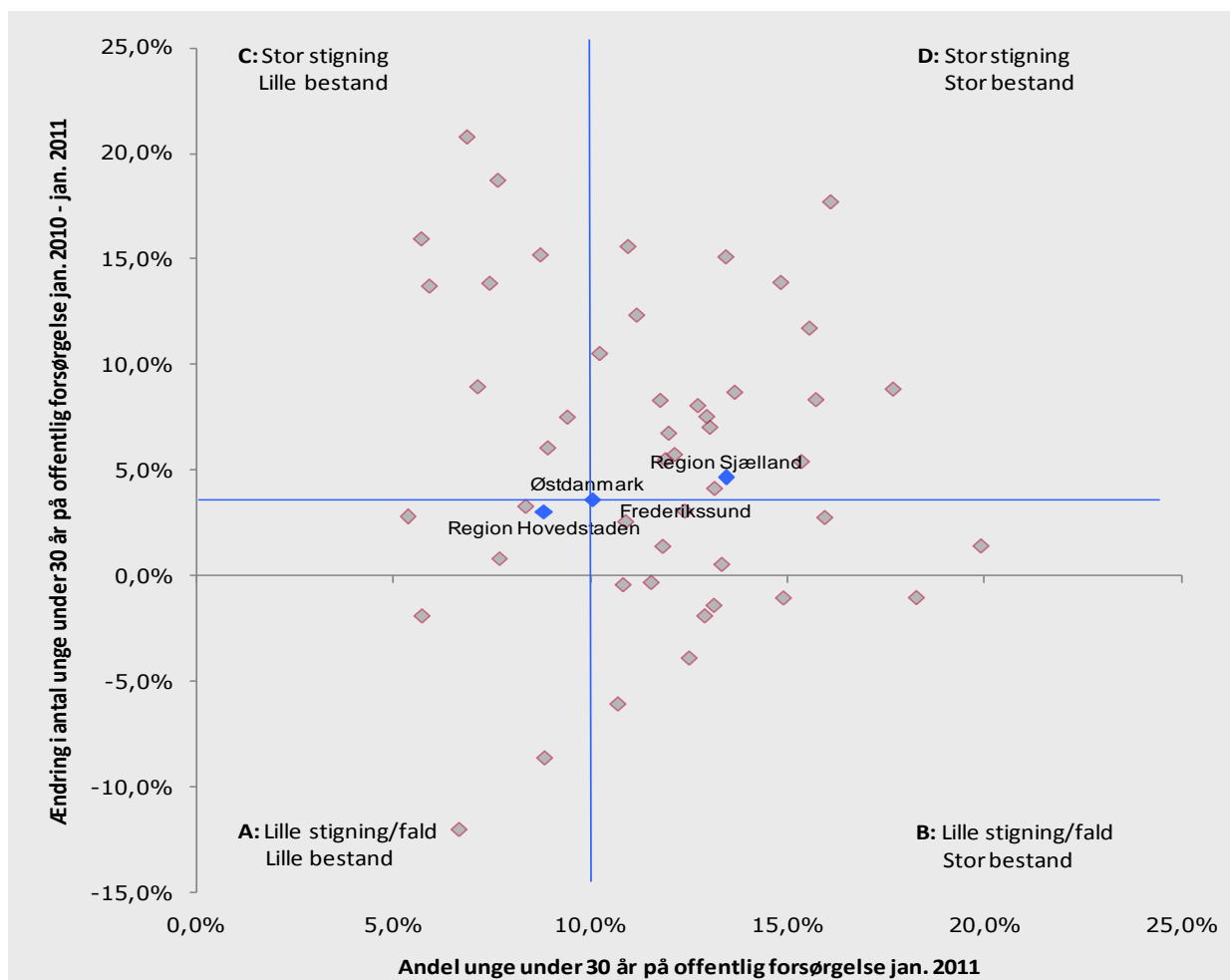
6.1 Udviklingstendenser

Antallet af unge under 30 år på offentlig forsørgelse er steget i hovedparten af kommunerne i Østdanmark det seneste år. I Frederikssund Kommune har der været en stigning på 3,1 pct. fra januar 2010 til januar 2011. Det er mindre end den gennemsnitlige stigning i Østdanmark på 3,6 pct.

I januar 2011 var 670 unge i Frederikssund Kommune på offentlig forsørgelse, hvilket svarer til 12,4 pct. af alle unge under 30 år i kommunen. Andelen af unge på offentlig forsørgelse er større end gennemsnittet i Østdanmark (10 pct.).

Frederikssund Kommune har således haft en mindre stigning i antallet af unge på offentlig forsørgelse end gennemsnittet i Østdanmark. Andelen af unge på offentlig forsørgelse er dog over gennemsnittet i Østdanmark.

Figur 12: Udviklingen i andelen af unge på offentlig forsørgelse i Østdanmark opgjort på kommuner og jobcentre, jan. 2010 – jan. 2011



Kilde: Jobindsats.dk (Alle ydelser under ét, antal fuldtidspersoner)

Note: De blå linjer angiver gennemsnittet for Østdanmark.

Kommuner felt A (Lille stigning og lille bestand): Fredensborg, Frederiksberg, Furesø, Gentofte, København, Dragør.

Kommuner felt B (Lille stigning og stor bestand): Ballerup, Brøndby, Frederikssund, Glostrup, Helsingør, Kalundborg, Lolland, Næstved, Odsherred, Rødovre, Slagelse, Tårnby-Dragør, Tårnby, Vordingborg.

Kommuner felt C (Stor stigning og lille bestand): Allerød, Egedal, Gladsaxe, Hørsholm, Lyngby-Taarbæk, Roskilde, Rudersdal, Solrød, Vallensbæk.

Kommuner felt D (Stor stigning og stor bestand): Albertslund, Bornholm, Faxe, Greve, Gribskov, Guldborgsund, Halsnæs, Herlev, Hillerød, Holbæk, Hvidovre, Høje-Tåstrup, Ishøj, Køge, Lejre, Ringsted, Sorø, Stevns, Vallensbæk-Ishøj.

Blandt unge på offentlig forsørgelse i Frederikssund Kommune ses følgende udviklingstendenser:

- Stigning i antallet af unge på a-dagpenge og kontant- og starthjælp i matchgruppe 3 og unge på førtidspension
- Fald i antallet af unge på kontant- og starthjælp matchgruppe 1 og sygedagpenge.

Tabel 5: Udvikling i antallet af unge på offentlig forsørgelse i Frederikssund Kommune og Østdanmark opgjort i fuldtidspersoner, jan. 2010 – jan. 2011

	Frederikssund				Østdanmark	
	Januar 2010	Januar 2011	Ændring jan. 10 – jan. 11	Andel af befolkningen jan. 11	Ændring jan. 10 – jan. 11	Andel af befolkningen jan. 11
A-dagpenge	132	162	22,7%	3,0%	6,0%	2,6%
Kontant- og starthjælp samt introduktionsydelse	Matchkategori i alt	326	311	-4,6%	5,7%	4,8%
	Match 1: Jobklar	168	124	-26,2%	2,3%	2,2%
	Match 2: Indsatsklar	140	136	-2,9%	2,5%	1,9%
	Match 3: Midlertidig passiv	18	50	177,8%	0,9%	0,7%
	Øvrige indsatsklar eller midlertidig passiv	0	1	-	0,0%	0,0%
Introduktionsydelse	15	20	33,3%	0,4%	30,4%	0,1%
Revalidering	29	31	6,9%	0,6%	-10,6%	0,2%
Forrevalidering	6	10	66,7%	0,2%	10,7%	0,2%
Sygedagpenge	74	63	-14,9%	1,2%	-6,6%	1,0%
Ledighedsydelse	2	1	-50,0%	0,0%	-9,5%	0,0%
Fleksjob	10	7	-30,0%	0,1%	-9,5%	0,1%
Førtidspension	57	64	12,3%	1,2%	4,4%	0,9%
Ydelsesgrupper i alt	650	670	3,1%	12,4%	3,6%	10,0%

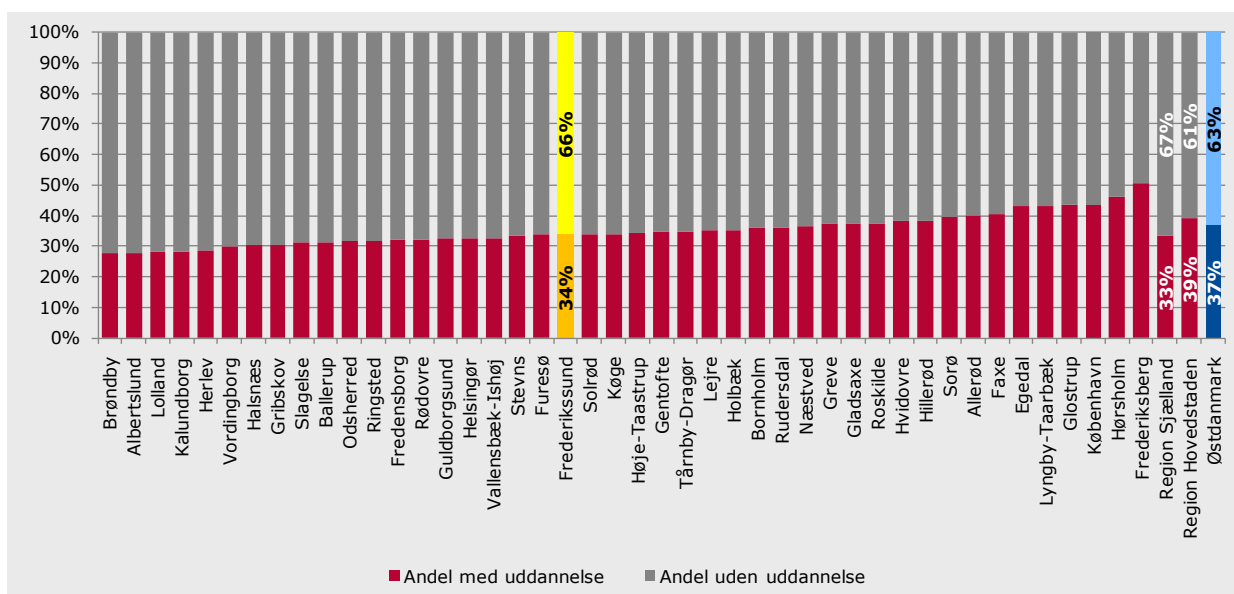
Kilde: Jobindsats.dk (Alle ydelser under ét og kontant- og starthjælp, antal fuldtidspersoner)

Mange ledige unge er uden uddannelse

Størstedelen af de ledige unge har ikke nogen uddannelse, dvs. de hverken har eller er i gang med en erhvervskompetencegivende uddannelse.

I Frederikssund Kommune er 66 pct. af de ledige unge uden uddannelse, svarende til 190 ud af 287 unge under 30 år. Det er en større andel end gennemsnittet for Østdanmark (63 pct.).

Figur 13: Ledige unge med og uden uddannelse i Østdanmark opgjort på kommuner og jobcentre, jan. 2009



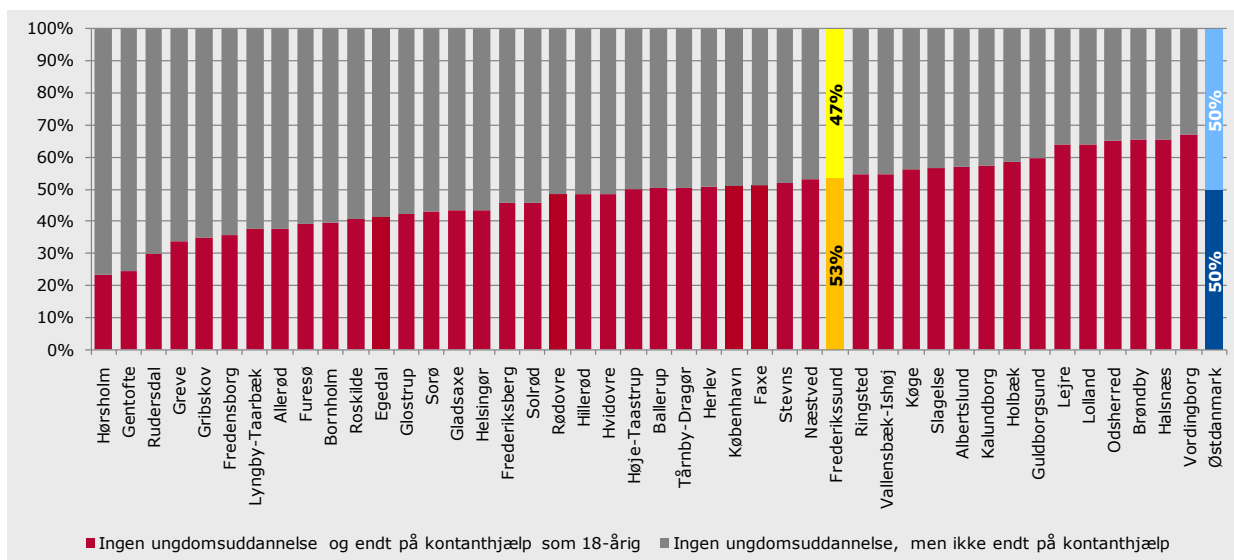
Kilde: IDA og DREAM

Note: Opgørelsen omfatter a-dagpenge og kontant- og starthjælpsmodtagere match 1, 2 og 3 under 30 år. Nærværende kommune er markeret med gul og gennemsnittet for Østdanmark er markeret med blå.

15-17-årige uden uddannelse – stor risiko for at ende på kontanthjælp

En særlig risikogruppe er de 15-17-årige, som ikke er i gang med en uddannelse. I Frederikssund Kommune modtog 53 pct. af de tidligere 15-17-årige uden igangværende uddannelse kontanthjælp som 18-årig. Det er over niveauet i Østdanmark (50 pct.).

Figur 14: 15-17-årige uden uddannelse som er på kontanthjælp som 18-årige i Østdanmark opgjort på kommuner, 2010



Kilde: Analyse af 15-17-årige uden uddannelse i Østdanmark”, Rambøll Management Consulting, 2010

Note: Nærværende kommune er markeret med gul og gennemsnittet for Østdanmark er markeret med blå.

I januar 2010 var der i Frederikssund Kommune 70 15-17-årige uden igangværende uddannelse, svarende til ca. 3,8 pct. af alle 15-17-årige i kommunen. I Østdanmark er udgør andelen af 15-17-årige uden igangværende uddannelse 4,1 pct.

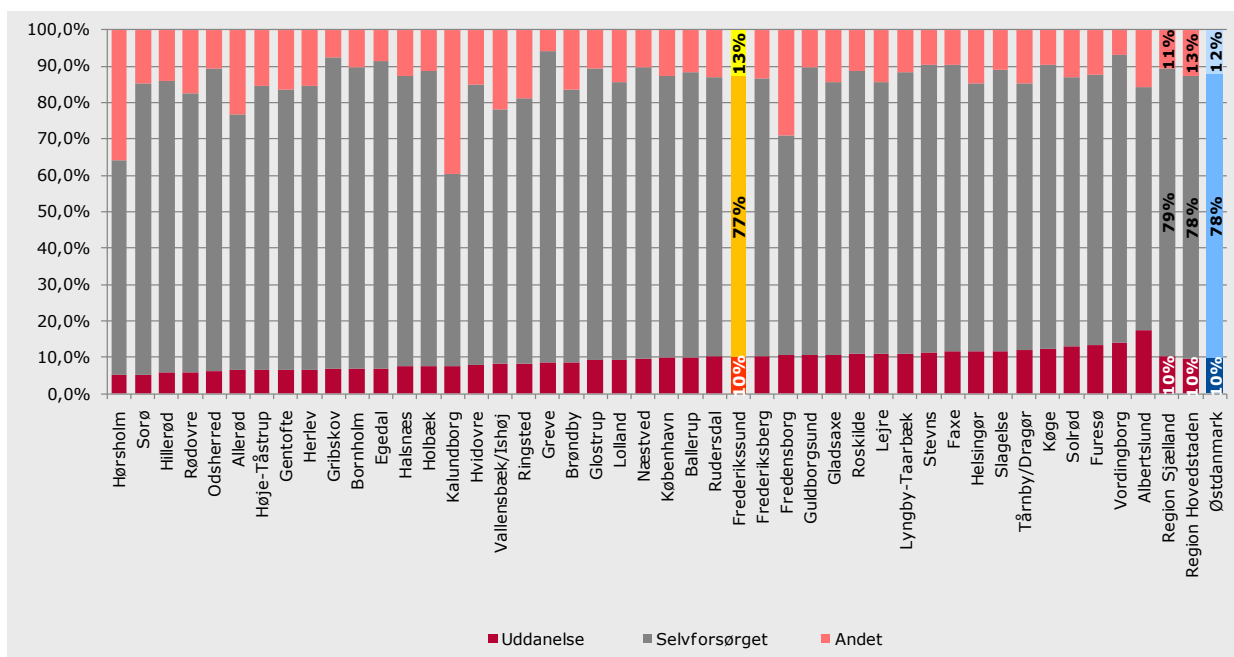
Blandt unge 15-17-årige uden uddannelse er det især følgende grupper, der er i risiko for at komme på kontanthjælp som 18-årige:

- Unge mænd
- Unge med ikke-vestlig oprindelse
- Unge med enlige forældre
- Unge, hvis forældre er på offentlig forsørgelse og/eller uden uddannelse
- Udeboende unge

Unge i uddannelse

I Frederikssund Kommune overgår 10 pct. af de ledige unge på a-dagpenge og kontant- og starthjælp til uddannelse efter endt ledighedsforløb. Dette svarer til gennemsnittet i Østdanmark. 77 pct. af de ledige unge i Frederikssund Kommune afslutter deres ledighedsforløb ved at overgå til selvforsørgelse.

Figur 15: Andel af afsluttede forløb for nyledige unge i Østdanmark opgjort på kommuner og jobcentre, 2. kv. 2010



Kilde: DREAM

Note: Målgruppen omfatter alle ledige unge under 30 år, dvs. kontant- og starthjælpsmodtagere matchgruppe 1, 2 og 3 og a-dagpengemodtagere, der var nyledige i 2.kvt 2009 og som inden 2.kvt. 2010 har afsluttet forløbet. I målingen tages der ikke højde for personer, der ophører med at modtage kontant- eller starthjælp eller a-dagpenge, men senere i perioden modtager ydelsen. Uddannelse indbefatter SU med og uden ydelse. Andet indbefatter sygedagpenge, ferieledighed, udvandret m.v.

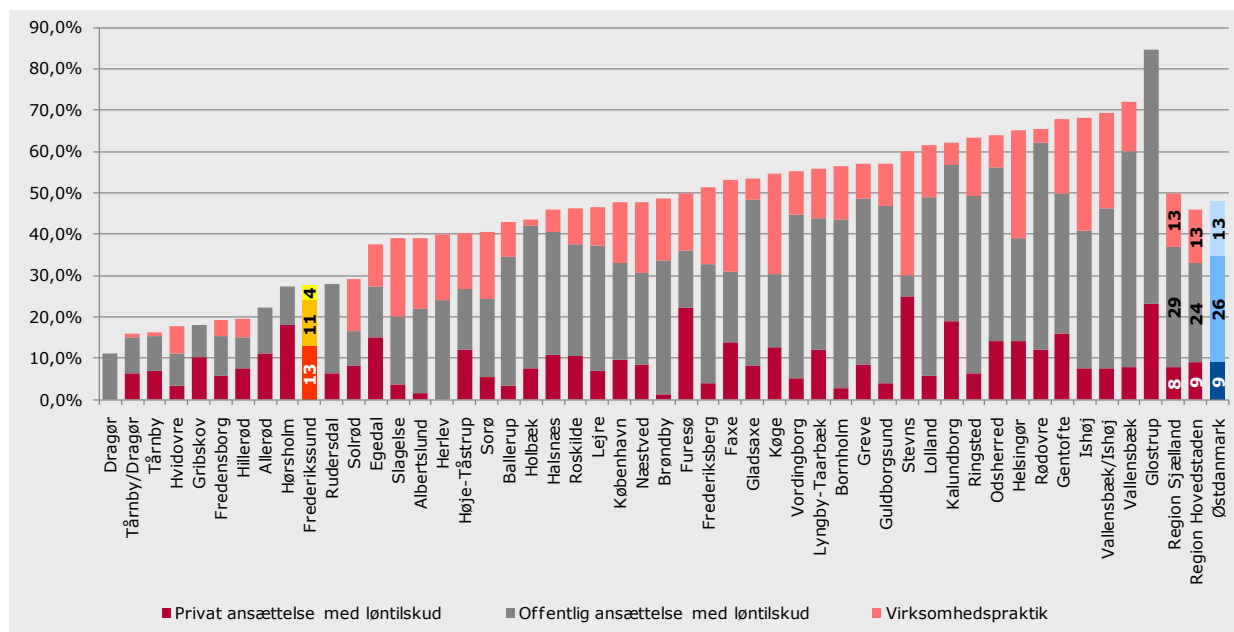
Nærværende kommune er markeret med gul og gennemsnittet for Østdanmark er markeret med blå.

6.2 Indsatsen

Den virksomhedsrettede indsats overfor de ledige unge

I Frederikssund Kommune udgør den virksomhedsrettede aktivering blandt **unge a-dagpengemodtagere** 28 pct. af alle aktiveringsforløb, hvilket er under gennemsnittet for Østdanmark (48 pct.). Privat løntilskud udgør hovedparten af de virksomhedsrettede tilbud i Frederikssund Kommune mens offentligt løntilskud udgør hovedparten i Østdanmark.

Figur 16: Andel virksomhedsrettet aktivering af alle aktiveringsforløb for a-dagpengemodtagere under 30 år i Østdanmark opgjort på kommuner og jobcentre, ultimo jan. 2011

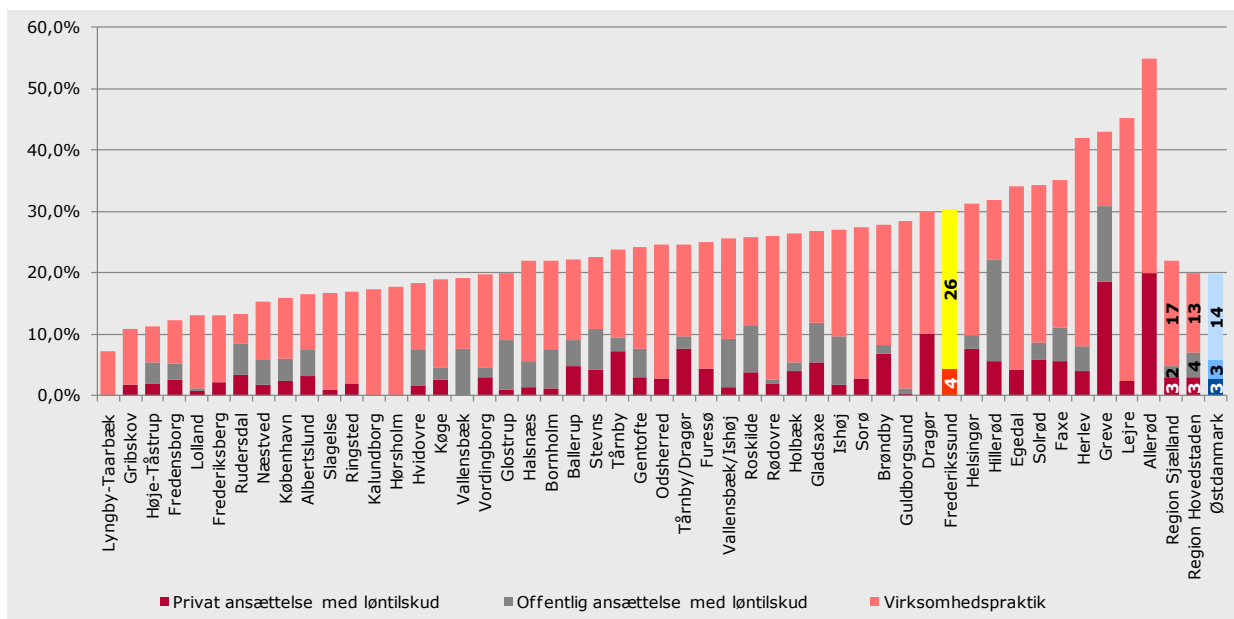


Kilde: Jobindsats.dk (A-dagpenge, antal forløb ultimo perioden)

Note: Nærværende kommune er markeret med gul og gennemsnittet for Østdanmark er markeret med blå.

I Frederikssund Kommune udgør den virksomhedsrettede aktivering blandt **unge jobklare kontant- og starthjælpsmodtagere** 30 pct. af alle aktiveringsforløb, hvilket er over gennemsnittet for Østdanmark (20 pct.). Virksomhedspraktik udgør hovedparten af de virksomhedsrettede tilbud både i Frederikssund Kommune og Østdanmark.

Figur 17: Andel virksomhedsrettet aktivering af alle aktiveringsforløb for jobklare kontant- og starthjælpsmodtagere under 30 år i Østdanmark opgjort på kommuner og jobcentre, ultimo dec. 2010



Kilde: Jobindsats.dk (Kontant- og starthjælp, antal forløb ultimo perioden)

Note: Nærværende kommune er markeret med gul og gennemsnittet for Østdanmark er markeret med blå.

7. MINISTERMÅL 4: BEGRÆNSNING AF IKKE-VESTLIGE INDVANDRERE OG EFTERKOMMERE PÅ OFFENTLIG FORSØRGELSE

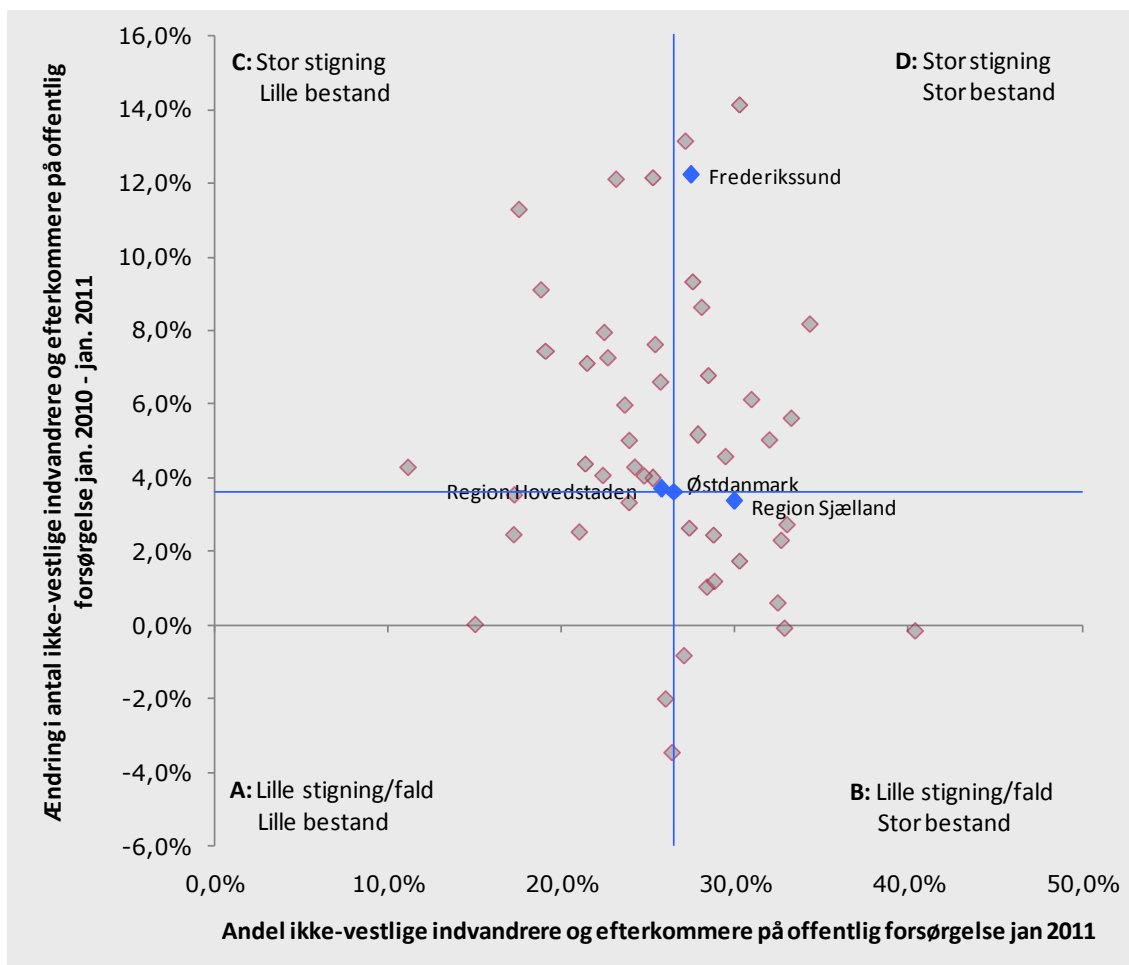
7.1 Udviklingstendenser

I stort set alle kommuner i Østdanmark har der været en stigning i antallet af ikke-vestlige indvandrere på offentlig forsørgelse, mens der i nogle få kommuner har været et fald i antallet af ikke-vestlige efterkommere på offentlig forsørgelse.

Frederikssund Kommune har haft en stigning på 12,2 pct. i antallet af ikke-vestlige indvandrere og efterkommere på offentlig forsørgelse. Stigningen ligger over niveauet for Østdanmark (3,6 pct.).

Andelen af ikke-vestlige indvandrere og efterkommere på offentlig forsørgelse i Frederikssund Kommune ligger i januar 2011 på 27,5 pct. hvilket er over gennemsnittet for Østdanmark (26,5 pct.).

Figur 18: Udviklingen i antallet af ikke-vestlige indvandrere og efterkommere på offentlig forsørgelse i Østdanmark opgjort på kommuner og jobcentre, jan. 2010 – jan. 2011



Kilde: Jobindsats.dk (Alle ydelser under ét, antal fuldtidspersoner)

Note: De blå linjer angiver gennemsnittet for Østdanmark.

Kommuner felt A (Lille stigning og lille bestand): Furesø, Glostrup, Gribskov, Herlev, Lyngby-Taarbæk, Dragør og Vallensbæk

Kommuner felt B (Lille stigning og stor bestand): Fredensborg, Greve, Guldborgsund, Helsingør, Hillerød, Holbæk, København, Lolland, Næstved, Ringsted, Slagelse og Region Sjælland

Kommuner felt C (Stor stigning og lille bestand): Albertslund, Allerød, Egedal, Frederiksberg, Gentofte, Gladsaxe, Hvidovre, Hørsholm, Lejre, Odsherred, Roskilde, Rudersdal, Rødovre, Solrød, Sorø, Tårnby/Dragør, Tårnby, Vallensbæk/Ishøj og Region Hovedstaden

Kommuner felt D (Stor stigning og stor bestand): Ballerup, Bornholm, Brøndby, Faxe, Frederikssund, Halsnæs, Høje-Taastrup, Kalundborg, Køge, Stevns, Ishøj og Vordingborg

Ikke-vestlige indvandrere og efterkommere på offentlig forsørgelse opgjort på ydelser

I Frederikssund Kommune er det særligt følgende grupper blandt ikke-vestlige indvandrere og efterkommere på offentlig forsørgelse der er steget i antal:

- Ikke-vestlige indvandrere og efterkommere på a-dagpenge
- Ikke-vestlige indvandrere på introduktionsydelse
- Ikke-vestlige indvandrere og efterkommere på førtidspension

Tabel 6: Udvikling i antallet af ikke-vestlige indvandrere og efterkommere på offentlig forsørgelse i Frederikssund Kommune og Østdanmark, opgjort på fuldtidspersoner, jan. 2010 – jan. 2011

	Frederikssund						Østdanmark				
	Ikke-vestlige indvandrere			Ikke-vestlige efterkommere			Ikke-vestlige indvandrere		Ikke-vestlige efterkommere		
	Jan 2011	Ændring jan. 10 - jan. 11	Andel af befolkningen jan. 11	Jan. 2011	Ændring jan. 10 - jan. 11	Andel af befolkningen jan. 11	Ændring jan. 10 - jan. 11	Andel af befolkningen jan. 11	Ændring jan. 10 - jan. 11	Andel af befolkningen jan. 11	
A-dagpenge	78	34,5%	6,4%	7	75,0%	2,7%	7,3%	5,7%	19,9%	3,9%	
Kontant- og starthjælp	Matchkategori i alt	93	-8,8%	7,7%	11	57,1%	4,3%	-1,5%	9,9%	17,7%	5,6%
	Match 1: Jobklar	30	-16,7%	2,5%	8	60,0%	3,1%	-13,0%	2,8%	5,9%	2,8%
	Match 2: Indsatsklar	32	-15,8%	2,6%	2	100,0%	0,8%	1,6%	4,7%	16,8%	1,9%
	Match 3: Midlertidig passiv	30	20,0%	2,5%	1	0,0%	0,4%	11,7%	2,4%	116,0%	0,8%
	Øvrige indsatsklar/midlertidig passiv	1	-66,7%	0,1%	0	0,0%	0,0%	-47,5%	0,1%	-61,9%	0,0%
Introduktionsydelse	39	62,5%	3,2%	4	-20,0%	1,6%	20,9%	0,7%	-9,1%	0,0%	
Revalidering	4	-33,3%	0,3%	0	0,0%	0,0%	-15,4%	0,2%	16,4%	0,2%	
Forrevalidering	0	0,0%	0,0%	0	0,0%	0,0%	-13,2%	0,0%	14,8%	0,1%	
Sygedagpenge	35	-5,4%	2,9%	5	66,7%	1,9%	-7,0%	2,5%	-4,4%	1,5%	
Ledighedsydelse	8	33,3%	0,7%	0	0,0%	0,0%	7,6%	0,3%	-10,0%	0,1%	
Fleksjob	2	-33,3%	0,2%	0	0,0%	0,0%	3,3%	0,5%	20,7%	0,1%	
Førtidspension	109	11,2%	9,0%	10	25,0%	3,9%	6,8%	9,4%	16,4%	1,6%	
Ydelsesgrupper i alt	368	10,2%	30,3%	36	38,5%	14,0%	2,7%	29,4%	14,9%	13,0%	

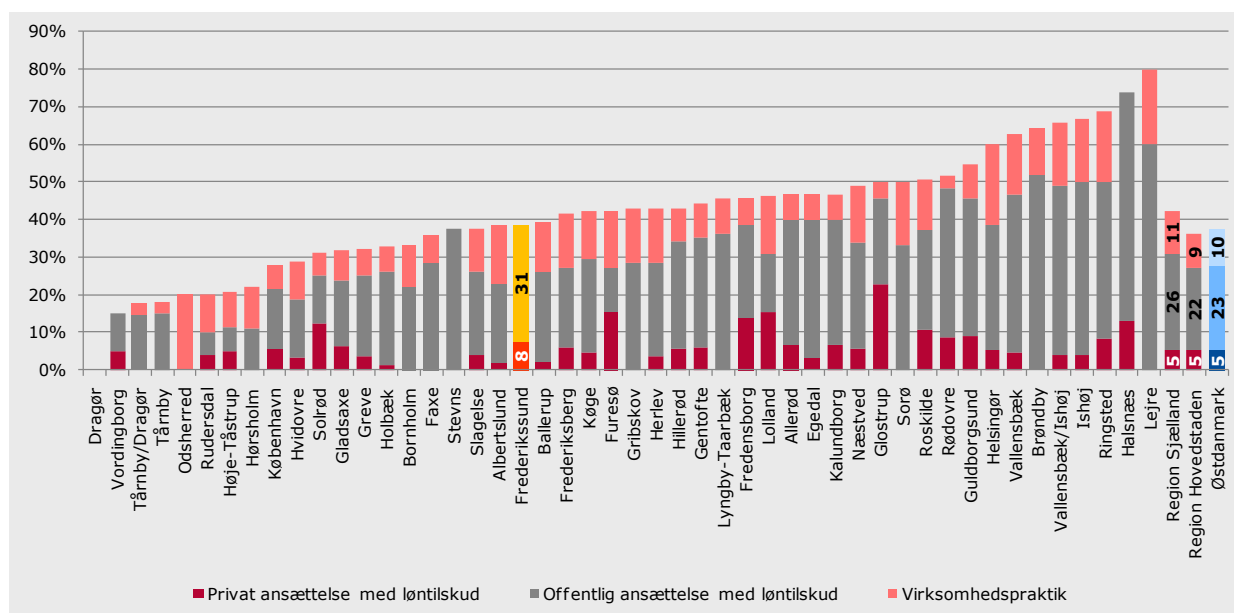
Kilde: Jobindsats.dk (Alle ydelser under ét og kontant- og starthjælp, antal fuldtidspersoner)

7.2 Indsatsen

Den virksomhedsrettede indsats overfor de ledige ikke-vestlige indvandrere og efterkommere

I Frederikssund Kommune udgør den virksomhedsrettede aktivering blandt **a-dagpengemodtagere med ikke-vestlig baggrund** 39 pct. af alle aktiveringsforløb. Dette er på niveau med gennemsnittet for Østdanmark (37 pct.). Offentligt løntilskud udgør hovedparten af de virksomhedsrettede tilbud både i Frederikssund Kommune og Østdanmark.

Figur 19: Andel virksomhedsrettet aktivering af alle aktiveringsforløb for ikke-vestlige indvandrere og efterkommere a-dagpenge i Østdanmark opgjort på kommuner og jobcentre, ultimo jan. 2011

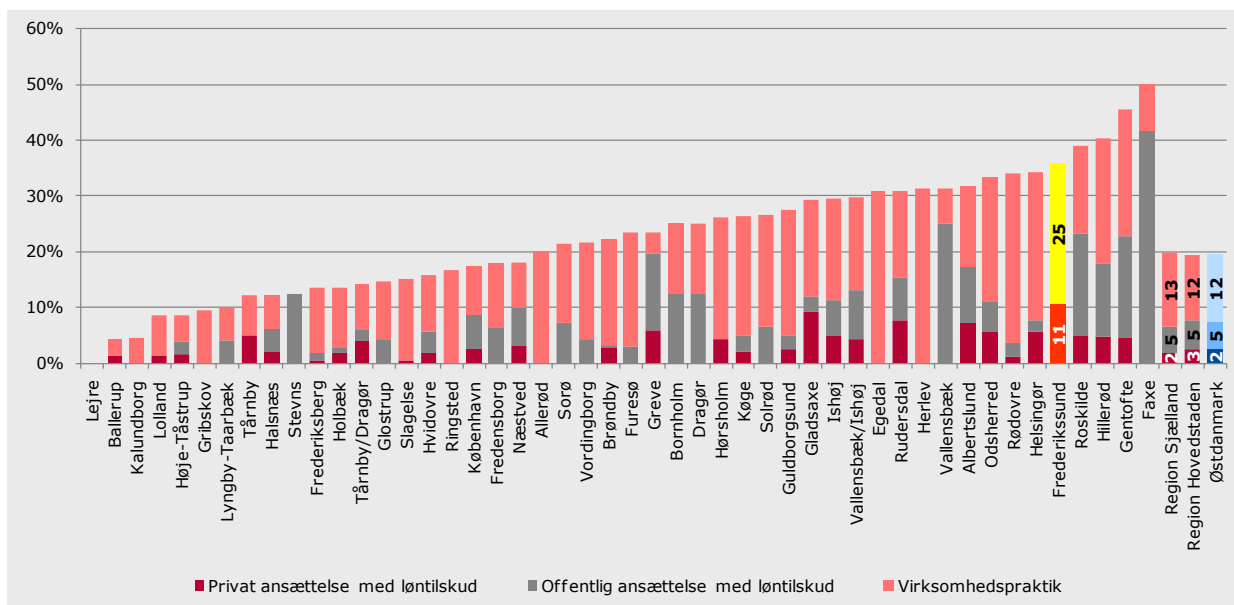


Kilde: Jobindsats.dk (A-dagpenge, antal forløb ultimo perioden)

Note: Nærværende kommune er markeret med gul og gennemsnittet for Østdanmark er markeret med blå. Privat ansættelse med løntilskud (8 %) og offentlig ansættelse med løntilskud (31 %).

I Frederikssund Kommune udgør den virksomhedsrettede aktivering blandt **kontant- og starthjælpsmodtagere med ikke-vestlig baggrund** 36 pct. af alle aktiveringsforløb, hvilket er over gennemsnittet for Østdanmark (20 pct.). Her udgør virksomhedspraktik hovedparten af de virksomhedsrettede tilbud, hvilket ikke gør sig gældende i Frederikssund Kommune.

Figur 20: Andel virksomhedsrettet aktivering af alle aktiveringsforløb for jobklare ikke-vestlige indvandrere og efterkommere på kontant- og starthjælp i Østdanmark opgjort på kommuner og jobcentre, ultimo dec. 2010



Kilde: Jobindsats.dk (Kontant- og starthjælp, antal forløb ultimo perioden)

Note: Nærværende kommune er markeret med gul og gennemsnittet for Østdanmark er markeret med blå.

Virksomhedspraktik (25 %) og privat ansættelse med løntilskud (11 %).



Beskæftigelsesrådet
Beskæftigelsesregion
Hovedstaden & Sjælland

RAMBOLL

MANAGEMENT
& SOCIETY