



Beskæftigelsesrådet  
Beskæftigelsesregion  
Hovedstaden & Sjælland

**Marts 2011**

**Situationen på arbejdsmarkedet og de  
beskæftigelsespolitiske udfordringer i**

**Fredensborg Kommune**

**2010 - 2012**



# 1. INTRODUKTION

Dette notat sammenfatter udviklingen på arbejdsmarkedet i Fredensborg Kommune. Formålet med notatet er at understøtte den lokale tilrettelæggelse af beskæftigelsesindsatsen i 2012 og at være input til beskæftigelsesplanen for 2012.

Notatet indeholder følgende kapitler:

- *Kapitel 2:* Sammenfatning af de væsentligste **hovedudfordringer** på arbejdsmarkedet i Fredensborg Kommune
- *Kapitel 3:* Den **aktuelle situation** på arbejdsmarkedet i Fredensborg Kommune.
- *Kapitel 4:* **Arbejdskraftreserven** i kommunen (ministermål 1)
- *Kapitel 5:* **Personer på permanent offentlig forsørgelse** i kommunen (ministermål 2)
- *Kapitel 6:* **Unge på offentlig forsørgelse** i kommunen (ministermål 3)
- *Kapitel 7:* **Indvandrere og efterkommere** fra ikke-vestlige lande på offentlig forsørgelse (ministermål 4)

## 2. SAMMENFATNING

### Hovedudfordringer for Fredensborg Kommune

#### **Stigning i antallet af bruttoledige – men mindre stigning end i Østdanmark**

- I Fredensborg Kommune er 14,7 pct. af befolkningen i den erhvervsaktive alder på offentlig forsørgelse, hvilket er mindre end gennemsnittet i Østdanmark (16,9 pct.).
- Antallet på offentlig forsørgelse er faldet med -1,2 pct. modsat udviklingen i Østdanmark (stigning på 0,9 pct.)
- Fredensborg Kommune har ligeledes haft en mindre stigning i bruttoledigheden end den gennemsnitlige udvikling i Østdanmark (6,3 pct. mod 10,4 pct.)

#### **Flere er blevet langtidsledige**

- Antallet af langtidsledige, dvs. personer der har været ledige i mindst 40 sammenhængende uger, er steget. Langtidsledigheden udgør 19,9 pct. af de bruttoledige i Fredensborg Kommune. Det er en mindre andel end gennemsnittet i Østdanmark (21,9 pct.).

#### **Stigning i arbejdskraftreserven – men mindre stigning end i Østdanmark**

- Arbejdskraftreserven i Fredensborg Kommune er steget med 1,5 pct. (mod 6,5 pct. i Østdanmark). Arbejdskraftreserven udgør en mindre andel af befolkningen i den erhvervsaktive alder set i forhold til Østdanmark. I alt 2,4 pct. af befolkningen i Fredensborg Kommune indgår i arbejdskraftreserven mod 3,4 pct. i Østdanmark.

#### **Stigning i antallet på ledighedsydelse og i fleksjob**

- Antallet på permanent forsørgelse er steget med 0,9, mod et fald på -0,5 pct. i Østdanmark. Det er særlig personer på ledighedsydelse og i fleksjob som er steget, hvorimod antallet på førtidspension er faldet.
- Andelen på permanent ydelser er større i Fredensborg kommune sammenlignet med Østdanmark (8,1 pct. mod 7,2 pct.)

#### **Færre unge på offentlig forsørgelse modsat udviklingen i Østdanmark**

- 8,8 pct. af alle unge under 30 år er på offentlig forsørgelse i Fredensborg Kommune. Andelen er lidt mindre end i Østdanmark (10 pct.).
- Der har været et fald på -8,6 pct. mod en stigning på 3,6 pct. i Østdanmark.
- Især antallet af unge på kontant- og starthjælp matchgruppe 1 og 3 er faldet i kommunen.
- I alt 68 pct. af alle unge ledige i Fredensborg Kommune har ikke en erhvervskompetencegivende uddannelse mod 63 pct. i Østdanmark (januar 2009).

#### **Stor andel af indvandrere og efterkommere på offentlig forsørgelse**

- I alt 30,2 pct. af samtlige indvandrere og efterkommere fra ikke-vestlige lande bosat i Fredensborg Kommune er på offentlig forsørgelse (mod 26,5 pct. i Østdanmark)
- Stigningen har været mindre i Fredensborg Kommune end den gennemsnitlige stigning i Østdanmark (1,7 pct. mod 3,6 pct.)

Note: Opgørelserne er fra januar 2011 (og udvikling jan 2010-jan 2011), hvor andet ikke er noteret

### 3. SITUATIONEN PÅ ARBEJDSMARKEDET

Den finansielle og økonomiske krise har medført en stigning i antallet af personer på offentlig forsørgelse. Stigningen er dog aftaget i løbet af 2010. Mens der for hele Østdanmark har været tale om en stigning på 0,9 pct. fra januar 2010 til januar 2011, har der i Fredensborg Kommune været tale om et lille fald på -1,2 pct.

I Fredensborg Kommune modtager 14,7 pct. af befolkningen i den erhvervsaktive alder i offentlig forsørgelse, hvilket er en lavere andel end gennemsnittet i Østdanmark (16,9 pct.)<sup>1</sup>.

**Tabel 1: Personer på offentlig forsørgelse i Fredensborg Kommune og Østdanmark, jan. 2010 – jan. 2011**

|                          | Fredensborg                             |              |                          |                               | Østdanmark               |                               |
|--------------------------|---|--------------|--------------------------|-------------------------------|--------------------------|-------------------------------|
|                          | Januar 2010                             | Januar 2011  | Ændring jan. 10- jan. 11 | Andel af befolkningen jan. 11 | Ændring jan. 10- jan. 11 | Andel af befolkningen jan. 11 |
| A-dagpenge               | 632                                     | 679          | 7,4%                     | 2,7%                          | 5,6%                     | 3,5%                          |
| Kontant- og start- hjælp | Matchkategori i alt                     | 752          | 676                      | -10,1%                        | 4,2%                     | 3,7%                          |
|                          | Match 1: Jobklar                        | 265          | 201                      | -24,2%                        | -8,9%                    | 1,3%                          |
|                          | Match 2: Indsatsklar                    | 429          | 374                      | -12,8%                        | 2,0%                     | 1,6%                          |
|                          | Match 3: Midlertidig passiv             | 48           | 96                       | 100,0%                        | 56,0%                    | 0,7%                          |
|                          | Øvrige indsatsklar / midlertidig passiv | 11           | 4                        | -63,6%                        | -61,3%                   | 0,0%                          |
| Introduktionsydelse      | 8                                       | 6            | -25,0%                   | 0,0%                          | 24,8%                    | 0,1%                          |
| Revalidering             | 81                                      | 64           | -21,0%                   | 0,3%                          | -11,7%                   | 0,3%                          |
| Forrevalidering          | 19                                      | 11           | -42,1%                   | 0,0%                          | 4,1%                     | 0,0%                          |
| Sygedagpenge             | 475                                     | 471          | -0,8%                    | 1,8%                          | -5,5%                    | 2,2%                          |
| Ledighedsydelse          | 82                                      | 64           | -22,0%                   | 0,3%                          | 4,2%                     | 0,3%                          |
| Fleksjob                 | 249                                     | 253          | 1,6%                     | 1,0%                          | 0,5%                     | 1,0%                          |
| Førtidspension           | 1.506                                   | 1.536        | 2,0%                     | 6,0%                          | -0,9%                    | 5,8%                          |
| <b>I alt</b>             | <b>3.804</b>                            | <b>3.760</b> | <b>-1,2%</b>             | <b>14,7%</b>                  | <b>0,9%</b>              | <b>16,9%</b>                  |

Kilde: Jobindsats.dk (Alle ydelser under ét, antal fuldtidspersoner)

Faldet i antallet af personer på offentlig forsørgelse skyldes især et fald i antallet af kontant- og starthjælpsmodtagere matchgruppe 1 og 2 og i antallet af personer på revalidering/forrevalidering.

Den største stigning i Fredensborg Kommune ses blandt a-dagpengemodtagere og kontant- og starthjælpsmodtagere matchgruppe 3, samt en mindre stigning i antallet af personer på førtidspension<sup>2</sup>.

<sup>1</sup> Befolkningen i den erhvervsaktive alder defineres som 16-66-årige. Når begrebet befolkning eller befolkningsgruppe benyttes i nærværende rapport refereres der til befolkningen i den erhvervsaktive alder, med mindre andet er angivet.

<sup>2</sup> Stigningen i matchgruppe 3 kan skyldes ændret match i forbindelse med implementering af den nye matchmodel.

### 3.1 Bruttoledighed

Bruttoledigheden, der omfatter såvel ledige som aktiverede, var i 4. kv. 2010 i Fredensborg Kommune på 828 personer svarende til 3,2 pct. af befolkningen. Det er under niveauet for Østdanmark (4,6 pct.).

I Fredensborg Kommune har der været en stigning på 6,3 pct. fra 4. kv. 2009 til 4. kv. 2010. Til sammenligning var den gennemsnitlige stigning i Østdanmark 10,4 pct. i samme periode.

Bruttoledigheden i Fredensborg Kommune er således steget mindre end gennemsnittet i Østdanmark, og bruttoledigheden er mindre i Fredensborg Kommune end i Østdanmark.

**Figur 1: Udviklingen i bruttoledigheden og bruttoledighedens andel af den erhvervsaktive befolkning i Østdanmark opgjort på kommuner og jobcentre, 4. kv. 2009 – 4. kv. 2010**



Kilde: Statistikbanken, Jobindsats.dk og egne beregninger

Note: De blå linjer angiver gennemsnittet for Østdanmark.

**Kommuner i felt A (Lille stigning og lille bestand):** Fredensborg, Gentofte, Guldborgsund, Helsingør, Herlev, Holbæk, Hørsholm, Roskilde, Sorø, Tårnby/Dragør, Dragør, Vordingborg.

**Kommuner i felt B (Lille stigning og stor bestand):** Albertslund, Bornholm, Faxe, Glostrup, Høje-Taastrup, København, Køge, Næstved, Tårnby.

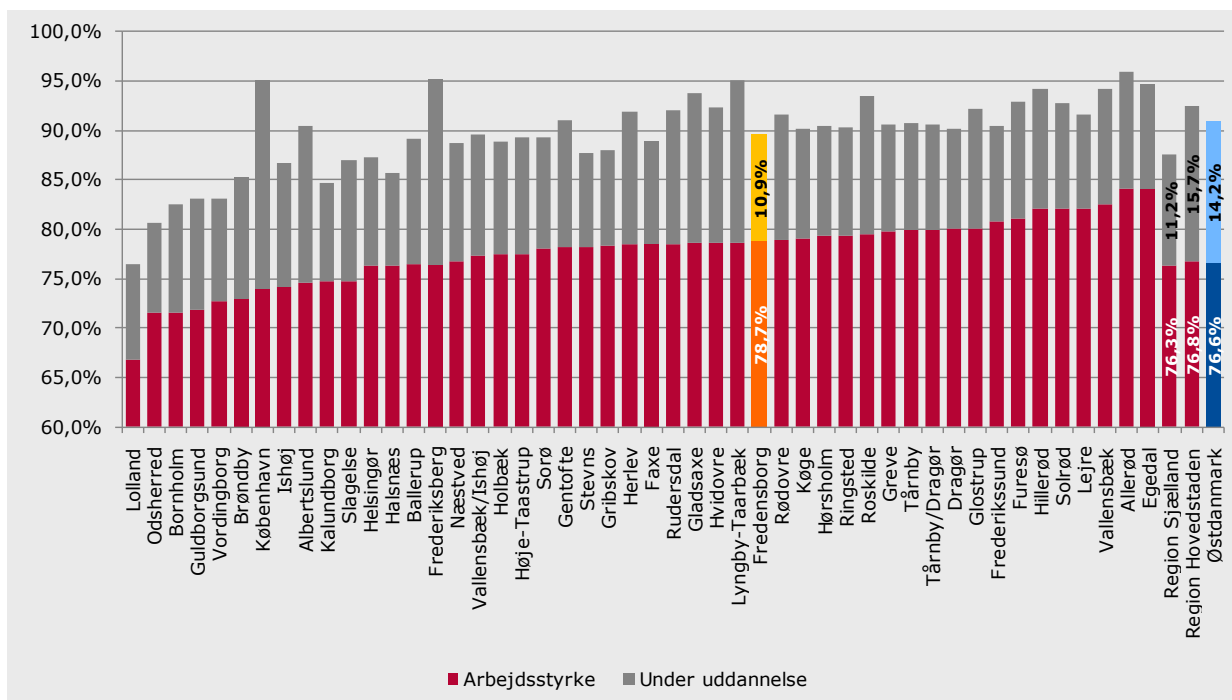
**Kommuner felt C (Stor stigning og lille bestand):** Allerød, Ballerup, Egedal, Frederiksberg, Frederikssund, Furesø, Gladsaxe, Greve, Gribskov, Hillerød, Hvidovre, Kalundborg, Lejre, Lyngby-Taarbæk, Ringsted, Rudersdal, Rødovre, Solrød, Stevn, Vallensbæk.

**Kommuner felt D (Stor stigning og stor bestand):** Brøndby, Halsnæs, Ishøj, Lolland, Odsherred, Slagelse, Vallensbæk/Ishøj.

### 3.2 Arbejdsstyrke og personer under uddannelse

Der er betydelig forskel på kommunerne i Østdanmark i forhold til, hvor stor en andel af befolkningen der indgår i arbejdsstyrken eller er under uddannelse. I Fredensborg Kommune er i alt 89,6 pct. af befolkningen i den erhvervsaktive alder enten i arbejdsstyrken (78,7 pct.) eller under uddannelse (10,9 pct.).

**Figur 2: Arbejdsstyrken og personer under uddannelse som andel af befolkning i den erhvervsaktive alder i Østdanmark opgjort på kommuner og jobcentre, 2009**



Kilde: Statistikbanken og egne beregninger

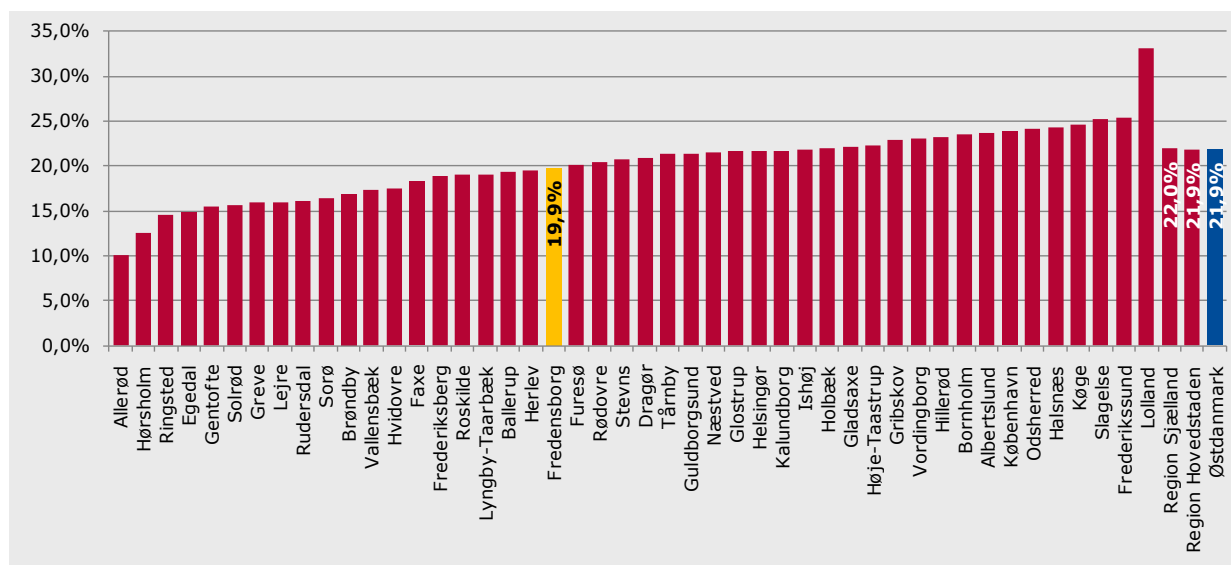
Note: Under uddannelse er opgjort som antal elever i fuldtidsuddannelse undtaget voksenuddannelser. Bemærk at skalaen på y-aksen starter ved 60 pct.

Nærværende kommune er markeret med gul og gennemsnittet for Østdanmark er markeret med blå.

### 3.3 Langtidsledighed

Andelen af bruttoledige som er langtidsledige, dvs. personer der har været ledige i mindst 40 sammenhængende uger, udgør 19,9 pct. af alle bruttoledige i Fredensborg Kommune, hvilket er lidt under niveauet for Østdanmark (21,9 pct.).

**Figur 3: Andel langtidsledige af bruttoledige i Østdanmark opgjort på kommuner , 3. kv. 2010**



Kilde: DREAM, Statistikbanken og egne udregninger

Note: Tal for bruttoledighed er opgjort for fuldtidspersoner i 3. kv. 2010. Tal for langtidsledighed er opgjort for fuldtidspersoner september 2010.

Nærværende kommune er markeret med gul og gennemsnittet for Østdanmark er markeret med blå.

### 3.4 Prognose for udviklingen på det lokale arbejdsmarked

For Østdanmark forventes ledigheden at være svagt faldende frem til 2012. For Fredensborg Kommune forventes en tilsvarende udvikling, idet ledigheden forventes at falde frem mod 2012. Kommunens andel af alle bruttoledige i Østdanmark forventes at være omtrent den samme i 2012.

**Tabel 2: Prognose for udviklingen i bruttoledigheden i Fredensborg Kommune og Østdanmark, opgjort på fuldtidspersoner, 1. kv. 2011 – 4. kv. 2012**

|                       | 1. kv. 2011 | 2. kv. 2011 | 3. kv. 2011 | 4. kv. 2011 | 1. kv. 2012 | 2. kv. 2012 | 3. kv. 2012 | 4. kv. 2012 |
|-----------------------|-------------|-------------|-------------|-------------|-------------|-------------|-------------|-------------|
| Fredensborg           | 860         | 827         | 745         | 764         | 820         | 786         | 711         | 721         |
| Andel ift. Østdanmark | 1,1%        | 1,1%        | 1,1%        | 1,1%        | 1,1%        | 1,1%        | 1,1%        | 1,1%        |
| Østdanmark            | 81.770      | 76.179      | 68.388      | 71.256      | 77.260      | 72.136      | 65.308      | 67.684      |

Kilde: BRHS, Finansministeriet og Rambøll Management Consulting

## 4. MINISTERMÅL 1: BEGRÆNSNING AF ARBEJDSKRAFTRESERVEN

### 4.1 Udviklingstendenser

#### Arbejdskraftreserven er steget i hele Østdanmark

Som for de fleste kommuner i Østdanmark er arbejdskraftreserven steget i Fredensborg Kommune fra januar 2010 til januar 2011. I Fredensborg Kommune har der været en stigning på 1,5 pct., mens der for hele Østdanmark har været en stigning på 6,5 pct. Der er i alt 625 personer i arbejdskraftreserven i Fredensborg Kommune i januar 2011.

I Fredensborg Kommune udgjorde arbejdskraftreserven 2,4 pct. af befolkningen i januar 2011, mens arbejdskraftreservens andel af befolkningen i Østdanmark var 3,4 pct.

Fredensborg Kommune har således haft en mindre stigning i arbejdskraftreserven end de fleste andre kommuner i Østdanmark. Arbejdskraftreserven udgør samtidig en mindre andel af befolkningen end i Østdanmark.

Udviklingen i arbejdskraftreserven i Østdanmark er illustreret i figur 4, hvor kommunerne er placeret ift. arbejdskraftreservens andel af befolkningen, samt stigningsprocenten i perioden januar 2010 til januar 2011.

**Figur 4: Udviklingen i arbejdskraftreserven og arbejdskraftreservens andel af befolkningen i Østdanmark, opgjort på kommuner og jobcentre, jan. 2010 – jan. 2011**



Kilde: DREAM

Note: De blå linjer angiver gennemsnittet for Østdanmark.

**Kommuner i felt A (Lille stigning/fald og lille bestand):** Fredensborg, Furesø, Gentofte, Helsingør, Holbæk, Hørsholm, Roskilde, Dragør.

**Kommuner i felt B (Lille stigning/fald og stor bestand):** Albertslund, Bornholm, Herlev, Høje-Taastrup, København, Køge, Næstved, Vordingborg.

**Kommuner felt C (Stor stigning og lille bestand):** Allerød, Ballerup, Egedal, Frederiksberg, Frederikssund, Gladsaxe, Greve, Guldborgsund, Hillerød, Hvidovre, Lejre, Lyngby-Taarbæk, Ringsted, Rudersdal, Rødovre, Solrød, Sorø, Tårnby/Dragør, Vallensbæk.

**Kommuner i felt D (Stor stigning og stor bestand):** Brøndby, Faxe, Glostrup, Halsnæs, Ishøj, Lolland, Odsherred, Slagelse, Stevn, Tårnby, Vallensbæk-Ishøj.

Udviklingen i arbejdskraftreserven i Fredensborg Kommune fra januar 2010 til januar 2011 er kendetegnet ved:

- Lille stigning i antallet af kvinder
- Lille stigning i antallet af ikke-vestlige efterkommere og ledige med vestlig baggrund
- Lille fald i antallet af unge under 25 år, men tilsvarende stigning i antallet af unge mellem 25 og 29 år

**Tabel 3: Udviklingen i arbejdskraftreserven i Fredensborg Kommune og Østdanmark, opgjort på køn, herkomst og alder, jan. 2010 – jan. 2011**

|          |                                      | Fredensborg |             |                          | Østdanmark                |
|----------|--------------------------------------|-------------|-------------|--------------------------|---------------------------|
|          |                                      | Januar 2010 | Januar 2011 | Ændring jan. 10 - jan 11 | Ændring jan. 10 - jan. 11 |
| Køn      | Kvinder                              | 290         | 299         | 3,1%                     | 9,9%                      |
|          | Mænd                                 | 326         | 326         | 0,0%                     | 3,8%                      |
| Herkomst | Dansk oprindelse                     | 461         | 463         | 0,4%                     | 6,6%                      |
|          | Ikke-vestlige Indvandrere            | 114         | 111         | -2,6%                    | 3,9%                      |
|          | Ikke-vestlige efterkommere           | 18          | 25          | 38,9%                    | 20,6%                     |
|          | Vestlige indvandrere og efterkommere | 22          | 25          | 13,6%                    | 7,6%                      |
| Alder    | Under 25 år                          | 61          | 50          | -18,0%                   | 0,9%                      |
|          | 25-29 år                             | 45          | 52          | 15,6%                    | -0,8%                     |
|          | 30-39 år                             | 144         | 150         | 4,2%                     | 3,1%                      |
|          | 40-49 år                             | 156         | 166         | 6,4%                     | 8,0%                      |
|          | 50 år eller mere                     | 210         | 207         | -1,4%                    | 15,2%                     |
| I alt    |                                      | 616         | 625         | 1,5%                     | 6,5%                      |

Kilde: Jobindsats.dk

## 4.2 Til- og afgang fra arbejdskraftreserven

Stigningen i arbejdskraftreserven har ligget over stigningen i den generelle bruttoledighed i det seneste år, men fra december 2009 har stigningstaksten i arbejdskraftreserven været lavere end den generelle ledighedsstigning.

Generelt er tilgangen i Østdanmark uændret, mens flere forlader arbejdskraftreserven. Tendensen er, at kommuner der har en større tilgang også har en større afgang - altså samlet set en større omsætning i arbejdskraftreserven.

Udviklingen i til- og afgang fra arbejdskraftreserven i perioden 2. kv. 2009 til 2. kv. 2010 i Fredensborg Kommune viser, at tilgangen (opgjort på påbegyndte forløb) er faldet med -21,4 pct., hvilket er et større fald end udviklingen i Østdanmark (-1,6 pct.). Afgangen fra arbejdskraftreserven i Fredensborg Kommune (opgjort på afsluttede forløb) viser en stigning på 21,7 pct.

Fredensborg Kommune har således haft en mindre tilgang til arbejdskraftreserven, men ikke nær så stor afgang som den gennemsnitlige udvikling i Østdanmark.

**Figur 5: Udviklingen i til- og afgang i arbejdskraftreserven i Østdanmark opgjort på kommuner, 2. kv. 2009 – 2. kv. 2010**



Kilde: DREAM (tallene er opgjort via DREAM, da data om til- og afgang ikke er tilgængelig i jobindsats.dk)

Note: De blå linjer angiver gennemsnittet for Østdanmark.

**Kommuner felt A (Mindre tilgang og større afgang):** Faxe, Halsnæs, Gentofte, Glostrup, Holbæk, Høje-Taastrup, Hørsholm, Lolland, Lyngby-Taarbæk, Odsherred, Ringsted, Roskilde.

**Kommuner felt B (Større tilgang og større afgang):** Allerød, Brøndby, Egedal, Frederiksberg, Furesø, Gladsaxe, Greve, Gribskov, Hvidovre, Ishøj, Kalundborg, Lejre, Rudersdal, Stevns, Vallensbæk, Vallensbæk/Ishøj.

**Kommuner felt C (Mindre tilgang og mindre afgang):** Ballerup, Bornholm, Dragør, Fredensborg, Frederikssund, Guldborgsund, Køge, Næstved, Solrød, Tårnby, Tårnby/Dragør, Vordingborg.

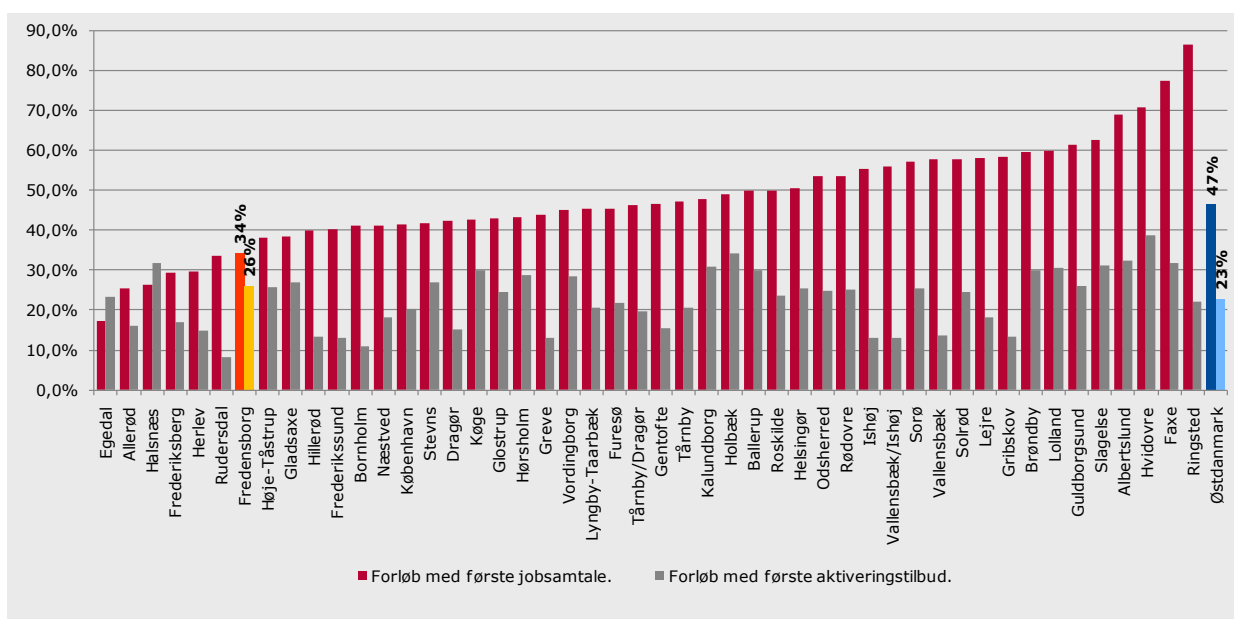
**Kommuner felt D (Større tilgang og mindre afgang):** Albertslund, Helsingør, Herlev, Hillerød, København, Rødovre, Slagelse, Sorø.

### 4.3 Indsatsen

#### Første samtale og aktiveringstilbud

I Fredensborg Kommune modtager 34 pct. af de nyledige deres første jobsamtale inden for den første måneds ledighed, og 26 pct. af de nyledige starter i deres første aktiveringstilbud inden for den første måneds ledighed. I Figur 6 er Fredensborg Kommune sammenlignet med de øvrige kommuner i Østdanmark ift. hvor stor andel af de nyledige, der modtager hhv. deres første jobsamtale og første aktiveringstilbud inden for den første måneds ledighed.

**Figur 6: Andel nyledige med første jobsamtale og aktiveringstilbud inden for den første måneds ledighed i Østdanmark opgjort på kommuner og jobcentre, 3.kvt. 2010**



Kilde: Jobindsats.dk (Tidlig indsats, tidspunkt for første jobsamtale/aktiveringstilbud for nye ydelsesmodtagere)

Note: Opgørelsen findes ikke for regionerne Hovedstaden og Sjælland på jobindsats.dk.

Nærværende kommune er markeret med gul og gennemsnittet for Østdanmark er markeret med blå.

Fredensborg Kommune ligger under niveauet for Østdanmark, hvad angår andel som modtager jobsamtale og lidt over niveau for aktivering inden for første måneds ledighed.

## Jobsamtale og aktiveringstilbud til a-dagpengemodtagere samt kontant- og starthjælpsmodtagere inden for første måned af ledighed

- I Fredensborg Kommune modtager 33 pct. af nyledige a-dagpengemodtagere deres første jobsamtale inden for den første måneds ledighed (mod 30,7 pct. for Østdanmark), mens andelen for nyledige kontant- og starthjælpsmodtagere er 37 pct. (mod 72,7 pct. for Østdanmark)
- I Fredensborg Kommune modtager 7 pct. af nyledige a-dagpengemodtagere deres første aktiveringstilbud inden for den første måneds ledighed (mod 6,7 pct. for Østdanmark), mens andelen for nyledige kontant- og starthjælpsmodtagere er 56 pct. (mod 49 pct. for Østdanmark).

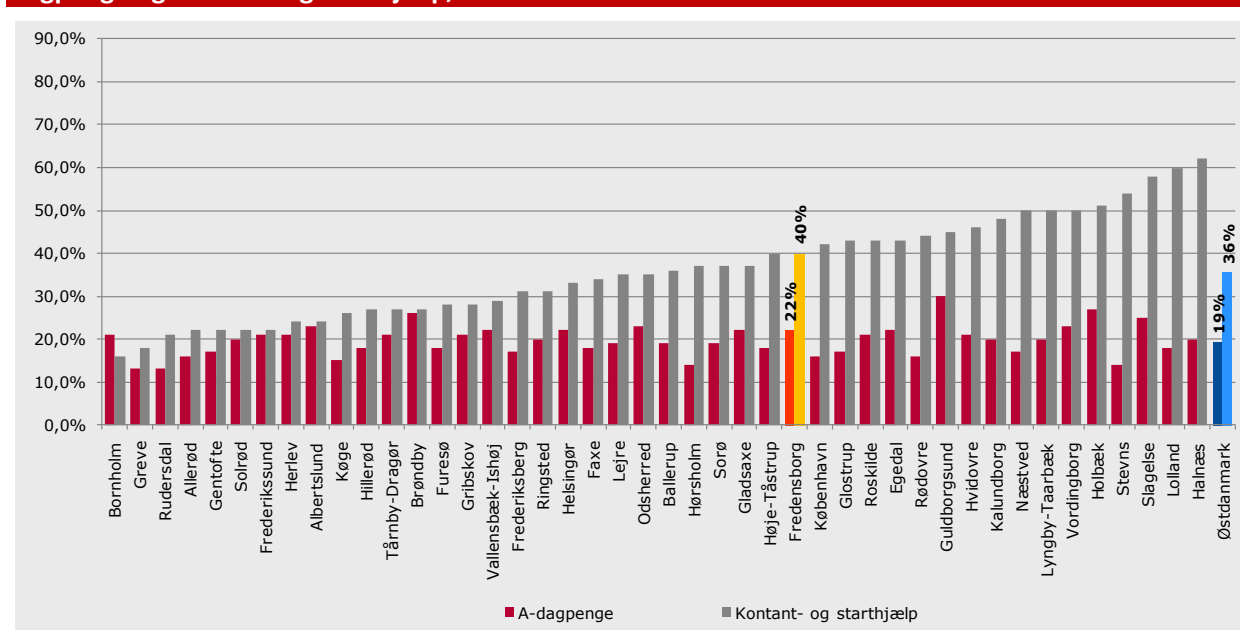
Kilde: Jobindsats.dk, 3. kv. 2010

## Aktiveringsgrad

I Fredensborg Kommune ligger aktiveringsgraden for a-dagpengemodtagere i arbejdskraftreserven i 2. kv. 2010 på 22 pct., mens tallet for kontant- og starthjælpsmodtagere ligger på 40 pct.

Aktiveringsgraden ligger lidt over niveauet for Østdanmark for både a-dagpengemodtagere og kontant- og starthjælpsmodtagere.

**Figur 7: Aktiveringsgraden for personer i arbejdskraftreserven i kommuner Østdanmark på a-dagpenge og kontant- og starthjælp, 2. kv. 2010**



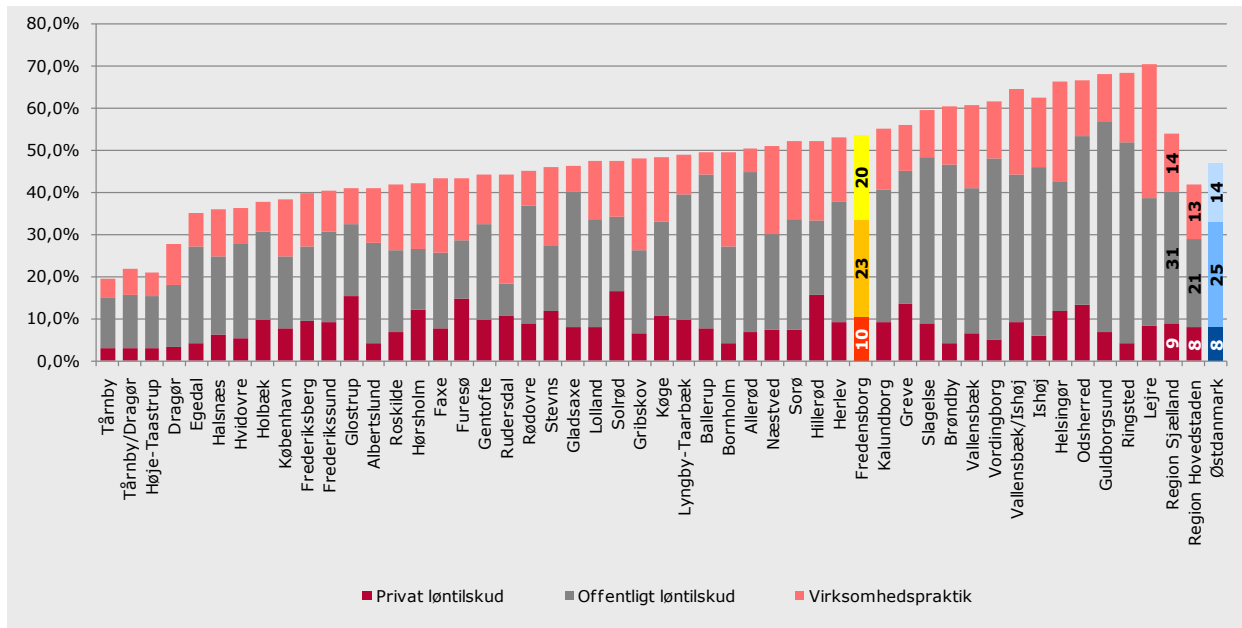
Kilde: DREAM (aktiveringsgraden er opgjort via DREAM, da data ikke er tilgængelig i jobindsats.dk)

Note: Nærværende kommune er markeret med gul og gennemsnittet for Østdanmark er markeret med blå.

## Den virksomhedsrettede indsats i arbejdskraftreserven

I Fredensborg Kommune udgør den virksomhedsrettede aktivering blandt a-dagpengemodtagere i arbejdskraftreserven 54 pct. af alle aktiveringsforløb, hvilket er over gennemsnittet for Østdanmark (47 pct.). Hovedparten er i offentligt løntilskud både i Fredensborg Kommune og Østdanmark.

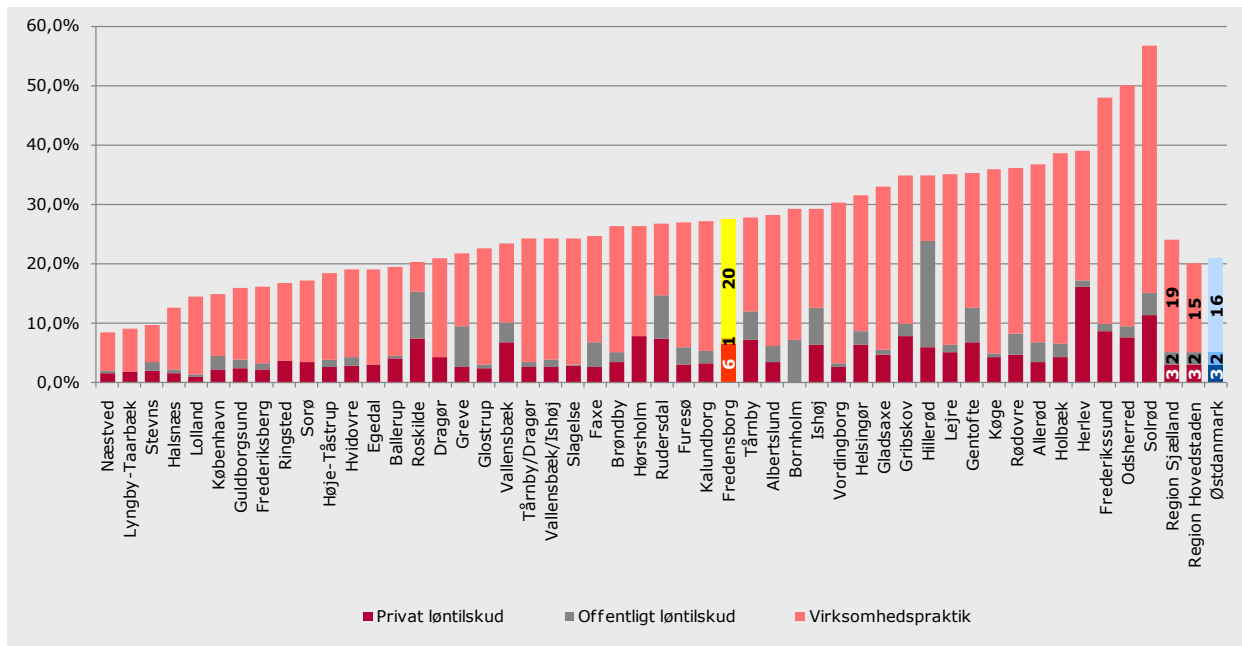
**Figur 8: Andel virksomhedsrettet aktivering af alle aktiveringsforløb for a-dagpengemodtagere i arbejdskraftreserven i Østdanmark, opgjort på kommuner, 2. kv. 2010**



Kilde: DREAM (aktiveringsgraden er opgjort via DREAM, da data ikke er tilgængelig i jobindsats.dk)  
 Note: Nærværende kommune er markeret med gul og gennemsnittet for Østdanmark er markeret med blå.

I Fredensborg Kommune udgør den virksomhedsrettede aktivering blandt **kontant- og starthjælpsmodtagere i arbejdskraftreserven** 28 pct. af alle aktiveringsforløb, hvilket er over gennemsnittet for Østdanmark (21 pct.). Virksomhedspraktik udgør hovedparten af de virksomhedsrettede tilbud både i Fredensborg Kommune og Østdanmark.

**Figur 9: Andel virksomhedsrettet aktivering af alle aktiveringsforløb for jobklare kontant- og starthjælpsmodtagere i arbejdskraftreserven i Østdanmark, opgjort på kommuner, 2. kv. 2010**



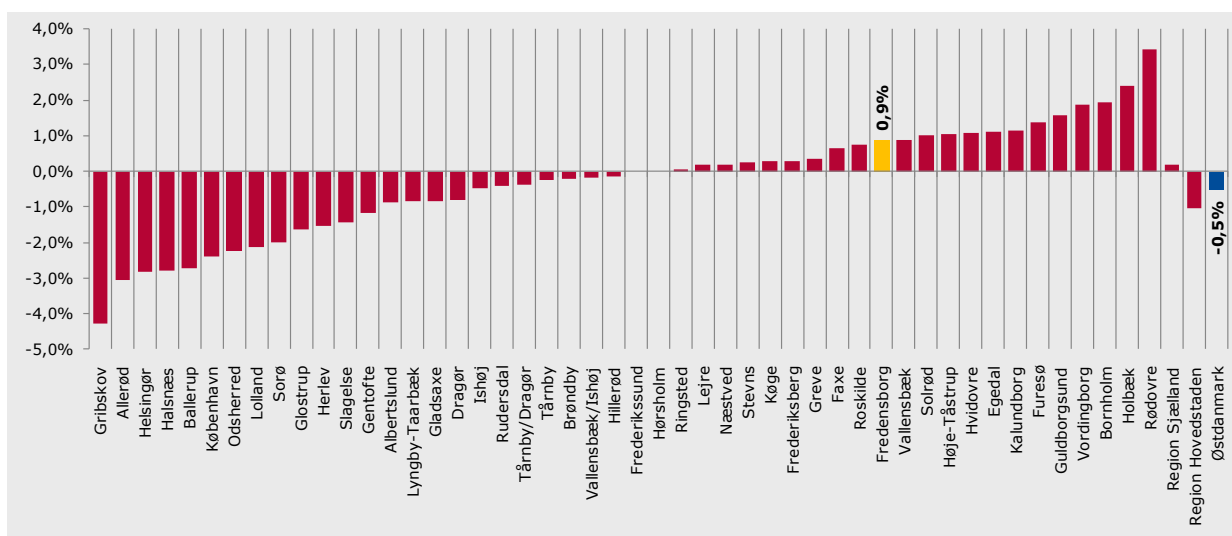
Kilde: DREAM (aktiveringsgraden er opgjort via DREAM, da data ikke er tilgængelig i jobindsats.dk)  
 Note: Nærværende kommune er markeret med gul og gennemsnittet for Østdanmark er markeret med blå.

## 5. MINISTERMÅL 2: BEGRÆNSNING AF PERSONER PÅ PERMANENT OFFENTLIG FORSØRGELSE

### 5.1 Udviklingstendenser

I Fredensborg Kommune har der været en stigning i antallet af personer på permanent forsørgelse på 0,9 pct. Antallet af personer på førtidspension er faldet med -1,3 pct., mens ledighedsydelse er steget med 12,2 pct. og antallet i fleksjob er steget med 5,5 pct.

**Figur 10: Udviklingen i antallet af fuldtidspersoner på permanente ydelser i Østdanmark opgjort på kommuner og jobcentre, jan. 2010 – jan. 2011**



Note: Nærværende kommune er markeret med gul og gennemsnittet for Østdanmark er markeret med blå.

Kilde: Jobindsats.dk (Alle ydelser under ét, antal fuldtidspersoner)

Fredensborg Kommune har haft en stigning i antallet af personer på permanent forsørgelse, sammenlignet med de fleste øvrige kommuner i Østdanmark. Samtidig er andelen i Fredensborg større end i Østdanmark, jf. nedenfor.

#### Forskelle i udviklingen i permanent forsørgelse når der ses på herkomst

I Fredensborg Kommune er antallet af personer med dansk oprindelse på permanente ydelser steget med 0,2 pct. fra januar 2010 til januar 2011. Antallet af ikke-vestlige indvandrere og efterkommere er steget med hhv. 2,6 og 42,9 pct. Særligt personer med dansk oprindelse på ledighedsydelse og i fleksjob er steget.

**Tabel 4: Udvikling i antallet af fuldtidspersoner på permanent offentlig forsørgelse i Fredensborg Kommune og i Østdanmark opgjort på herkomst, jan. 2010 – jan. 2011**

|                                      |                 | Fredensborg Kommune |             |                           |                                     | Østdanmark                |                                     |
|--------------------------------------|-----------------|---------------------|-------------|---------------------------|-------------------------------------|---------------------------|-------------------------------------|
|                                      |                 | Januar 2010         | Januar 2011 | Ændring jan. 10 – jan. 11 | Andel af befolkningsgruppen jan. 11 | Ændring jan. 10 – jan. 11 | Andel af befolkningsgruppen jan. 11 |
| Personer med dansk oprindelse        | Ledighedsydelse | 95                  | 105         | 10,5%                     | 0,5%                                | 3,9%                      | 0,3%                                |
|                                      | Fleksjob        | 345                 | 365         | 5,8%                      | 1,7%                                | 0,4%                      | 1,1%                                |
|                                      | Førtidspension  | 1362                | 1342        | -1,5%                     | 6,1%                                | -2,2%                     | 5,5%                                |
|                                      | I alt           | 1802                | 1812        | 0,6%                      | 8,3%                                | -1,5%                     | 6,9%                                |
| Indvandrere fra ikke-vestlige lande  | Ledighedsydelse | 2                   | 4           | 100,0%                    | 0,6%                                | 7,6%                      | 0,3%                                |
|                                      | Fleksjob        | 3                   | 2           | -33,3%                    | 0,3%                                | 3,3%                      | 0,5%                                |
|                                      | Førtidspension  | 44                  | 46          | 4,5%                      | 6,7%                                | 6,8%                      | 10,5%                               |
|                                      | I alt           | 49                  | 52          | 6,1%                      | 7,6%                                | 6,6%                      | 11,4%                               |
| Efterkommere fra ikke-vestlige lande | Ledighedsydelse | 1                   | 1           | 0,0%                      | 1,3%                                | -10,0%                    | 0,1%                                |
|                                      | Fleksjob        | 0                   | 0           | 0,0%                      | 0,0%                                | 20,7%                     | 0,2%                                |
|                                      | Førtidspension  | 1                   | 1           | 0,0%                      | 1,3%                                | 16,4%                     | 2,2%                                |
|                                      | I alt           | 2                   | 2           | 0,0%                      | 2,5%                                | 15,6%                     | 2,4%                                |
| Herkomst i alt                       | Ledighedsydelse | 98                  | 110         | 12,2%                     | 0,5%                                | 4,2%                      | 0,3%                                |
|                                      | Fleksjob        | 348                 | 367         | 5,5%                      | 1,6%                                | 0,5%                      | 1,0%                                |
|                                      | Førtidspension  | 1.407               | 1.389       | -1,3%                     | 6,0%                                | -0,9%                     | 5,9%                                |
|                                      | I alt           | 1853                | 1866        | 0,7%                      | 8,1%                                | -0,5%                     | 7,2%                                |

Kilde: Jobindsats.dk (Alle ydelser under ét, antal fuldtidspersoner)

Note: Indvandrere og efterkommere fra vestlige lande er udeladt.

I boksen nedenfor beskrives volumenen og sammensætningen af personer på permanent offentlig forsørgelse i Fredensborg Kommune.

#### Personer på permanent offentlig forsørgelse i Fredensborg Kommune

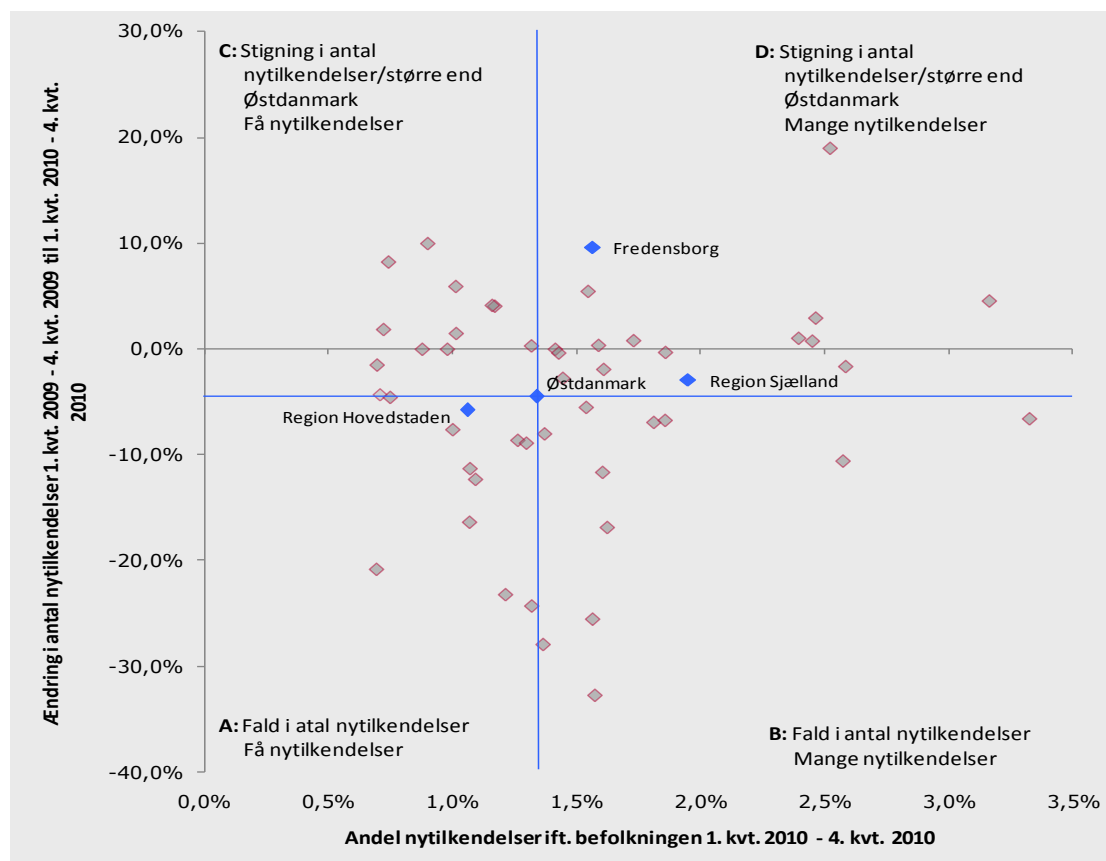
- I Fredensborg Kommune er 8,1 pct. af befolkningen i den erhvervsaktive alder på permanent offentlig forsørgelse. Til sammenligning er andelen på permanent offentlig forsørgelse 7,2 pct. i Østdanmark.
- I Fredensborg Kommune er 8,3 pct. af alle personer i den erhvervsaktive alder med dansk oprindelse på permanent offentlig forsørgelse (mod 6,9 pct. i Østdanmark)
- I Fredensborg Kommune er 7,6 pct. af alle ikke-vestlige indvandrere på permanent offentlig forsørgelse, hvoraf størstedelen er på førtidspension. Blandt ikke-vestlige efterkommere udgør andelen på permanent offentlig forsørgelse 2,5 pct. De tilsvarende andele for Østdanmark er henholdsvis 11,4 pct. og 2,4 pct.

Kilde: Jobindsats.dk og Danmarks Statistik, januar 2011

## 5.2 Tilgang til permanent offentlig forsørgelse

I Fredensborg Kommune er der sket en stigning i antallet af nytilkendelser til permanent forsørgelse på 9,6 pct. Fredensborg Kommune tilkender generelt flere personer permanent offentlig forsørgelse end gennemsnittet i Østdanmark. I 2010 udgør andelen af nytilkendelser på permanente forsørgelsesordninger 1,6 pct. af kommunens befolkning i den erhvervsaktive alder.

**Figur 11: Udviklingen i nytilkendelser af permanente ydelser i forhold til nytilkendelsernes andel af befolkningen i den erhvervsaktive alder i Østdanmark, opgjort på kommuner og jobcentre, 1. kvrt. 2010 - 4. kvrt. 2010**



Kilde: Jobindsats.dk (Førtidspension, fleksjob og ledighedsydelse, antal forløb påbegyndt i perioden)

Note: De blå linjer angiver gennemsnittet for Østdanmark. Der skal tages forbehold mht. tolkning af ændring i antallet af tilkendelser, da der i mange kommuner er tale om nogle ganske få antal.

**Kommuner felt A (Fald i nytilkendelser og få nytilkendelser):** Frederiksberg, Gladsaxe, Glostrup, Gribskov, Herlev, Hillerød, Rudersdal, Tårnby/Dragør, Dragør, Tårnby

**Kommuner felt B (Fald i nytilkendelser og mange nytilkendelser):** Ballerup, Faxe, Greve, Halsnæs, Hvidovre, Køge, Lolland, Ringsted, Slagelse, Vordingborg

**Kommuner felt C (Stigning i nytilkendelser/større end Østdanmark og få nytilkendelser):** Allerød, Egedal, Frederikssund, Gentofte, Hørsholm, København, Lyngby-Taarbæk, Roskilde, Solrød, Vallensbæk, Vallensbæk/Ishøj

**Kommuner felt D (Stigning i nytilkendelser/større end Østdanmark og mange nytilkendelser):** Albertslund, Bornholm, Brøndby, Fredensborg, Guldborgsund, Helsingør, Holbæk, Høje-Taastrup, Ishøj, Kalundborg, Lejre, Næstved, Odsherred, Rødovre, Stevns

## 6. MINISTERMÅL 3: BEGRÆNSNING AF ANTALLET AF UNGE PÅ OFFENTLIG FORSØRGELSE

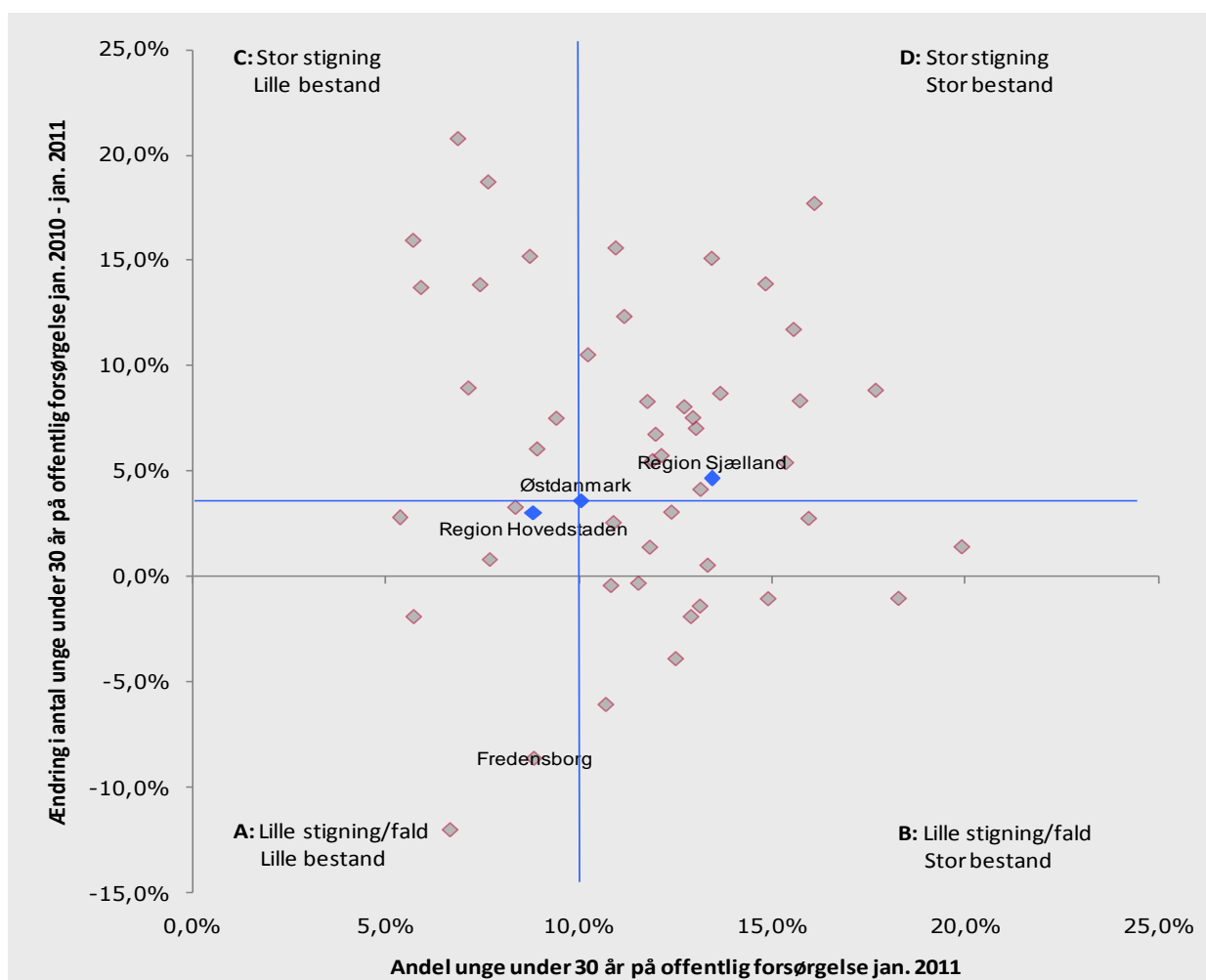
### 6.1 Udviklingstendenser

Antallet af unge under 30 år på offentlig forsørgelse er steget i hovedparten af kommunerne i Østdanmark det seneste år. I Fredensborg Kommune har der været et fald på -8,6 pct. fra januar 2010 til januar 2011. Det er modsat den gennemsnitlige stigning i Østdanmark på 3,6 pct.

I januar 2011 var 414 unge i Fredensborg Kommune på offentlig forsørgelse, hvilket svarer til 8,8 pct. af alle unge under 30 år i kommunen. Andelen af unge på offentlig forsørgelse er mindre end gennemsnittet i Østdanmark (10 pct.).

Fredensborg Kommune har således haft et fald i antallet af unge på offentlig forsørgelse modsat gennemsnittet i Østdanmark, og samtidig er andelen af unge på offentlig forsørgelse under gennemsnittet.

**Figur 12: Udviklingen i andelen af unge på offentlig forsørgelse i Østdanmark opgjort på kommuner og jobcentre, jan. 2010 – jan. 2011**



Kilde: Jobindsats.dk (Alle ydelser under ét, antal fuldtidspersoner)

Note: De blå linjer angiver gennemsnittet for Østdanmark.

**Kommuner felt A (Lille stigning og lille bestand):** Fredensborg, Frederiksberg, Furesø, Gentofte, København, Dragør.

**Kommuner felt B (Lille stigning og stor bestand):** Ballerup, Brøndby, Frederikssund, Glostrup, Helsingør, Kalundborg, Lolland, Næstved, Odsherred, Rødovre, Slagelse, Tårnby-Dragør, Tårnby, Vordingborg.

**Kommuner felt C (Stor stigning og lille bestand):** Allerød, Egedal, Gladsaxe, Hørsholm, Lyngby-Taarbæk, Roskilde, Rudersdal, Solrød, Vallensbæk.

**Kommuner felt D (Stor stigning og stor bestand):** Albertslund, Bornholm, Faxe, Greve, Gribskov, Guldborgsund, Halsnæs, Herlev, Hillerød, Holbæk, Hvidovre, Høje-Tåstrup, Ishøj, Køge, Lejre, Ringsted, Sorø, Stevns, Vallensbæk-Ishøj.

Blandt unge på offentlig forsørgelse i Fredensborg Kommune ses følgende udviklingstendenser:

- Stigning i antallet af unge på a-dagpenge og unge på førtidspension
- Fald i antallet af unge på kontant- og starthjælp, særligt matchgruppe 1 og 3

**Tabel 5: Udvikling i antallet af unge på offentlig forsørgelse i Fredensborg Kommune og Østdanmark opgjort i fuldtidspersoner, jan. 2010 – jan. 2011**

|   | Fredensborg                                 |             |                           |                               | Østdanmark                |                               |      |
|---|---|-------------|---------------------------|-------------------------------|---------------------------|-------------------------------|------|
|   | Januar 2010                                 | Januar 2011 | Ændring jan. 10 – jan. 11 | Andel af befolkningen jan. 11 | Ændring jan. 10 – jan. 11 | Andel af befolkningen jan. 11 |      |
| A-dagpenge                                      | 162   | 187         | 15,4%                     | 4,2%                          | 6,0%                      | 2,6%                          |      |
| Kontant- og starthjælp samt introduktionsydelse | Matchkategori i alt                         | 246         | 187                       | -24,0%                        | 4,0%                      | 5,0%                          | 4,8% |
|   | Match 1: Jobklar                            | 128         | 76                        | -40,6%                        | 1,6%                      | -11,6%                        | 2,2% |
|   | Match 2: Indsatsklar                        | 112         | 110                       | -1,8%                         | 2,3%                      | 5,4%                          | 1,9% |
|   | Match 3: Midlertidig passiv                 | 5           | 1                         | -80,0%                        | 0,0%                      | 183,5%                        | 0,7% |
|   | Øvrige indsatsklar eller midlertidig passiv | 1           | 1                         | 0,0%                          | 0,0%                      | -65,9%                        | 0,0% |
| Introduktionsydelse                             | 5   | 3           | -40,0%                    | 0,1%                          | 30,4%                     | 0,1%                          |      |
| Revalidering                                    | 24  | 18          | -25,0%                    | 0,4%                          | -10,6%                    | 0,2%                          |      |
| Forrevalidering                                 | 10  | 6           | -40,0%                    | 0,1%                          | 10,7%                     | 0,2%                          |      |
| Sygedagpenge                                    | 41  | 38          | -7,3%                     | 0,8%                          | -6,6%                     | 1,0%                          |      |
| Ledighedsydelse                                 | 3   | 2           | -33,3%                    | 0,0%                          | -9,5%                     | 0,0%                          |      |
| Fleksjob  | 6   | 7           | 16,7%                     | 0,1%                          | -9,5%                     | 0,1%                          |      |
| Førtidspension                                  | 49  | 56          | 14,3%                     | 1,2%                          | 4,4%                      | 0,9%                          |      |
| Ydelsesgrupper i alt                            | 453   | 414         | -8,6%                     | 8,8%                          | 3,6%                      | 10,0%                         |      |

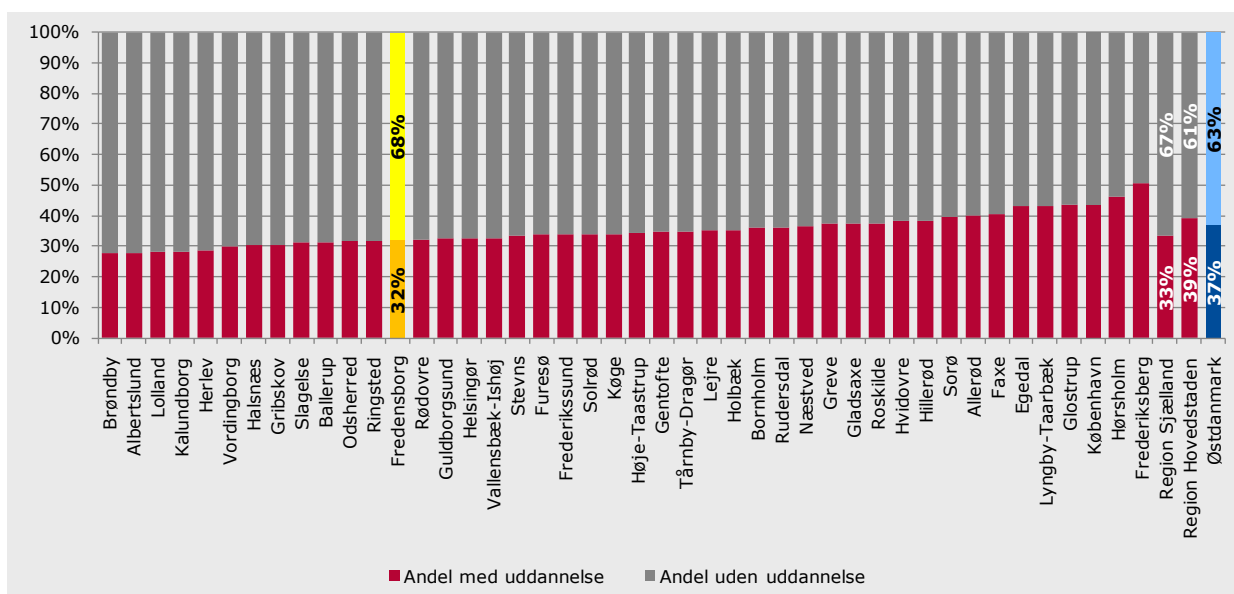
Kilde: Jobindsats.dk (Alle ydelser under ét og kontant- og starthjælp, antal fuldtidspersoner)

### Mange ledige unge er uden uddannelse

Størstedelen af de ledige unge har ikke nogen uddannelse, dvs. de hverken har eller er i gang med en erhvervskompetencegivende uddannelse.

I Fredensborg Kommune er 68 pct. af de ledige unge uden uddannelse, svarende til 172 ud af 253 unge under 30 år. Det er en større andel end gennemsnittet for Østdanmark (63 pct.).

**Figur 13: Ledige unge med og uden uddannelse i Østdanmark opgjort på kommuner og jobcentre, jan. 2009**



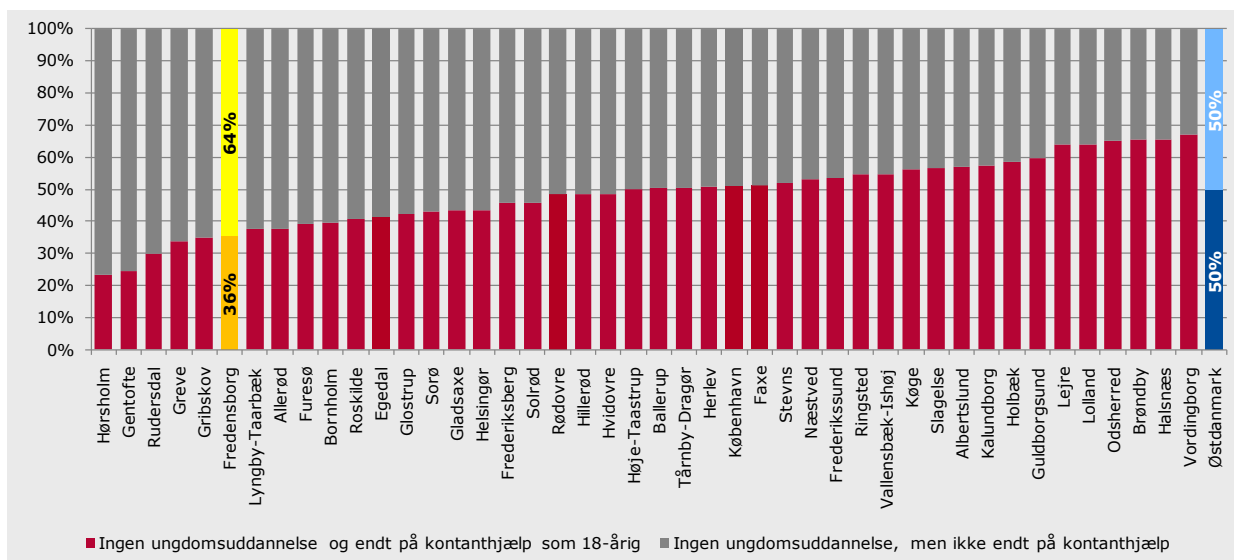
Kilde: IDA og DREAM

Note: Opgørelsen omfatter a-dagpenge og kontant- og starthjælpsmodtagere match 1, 2 og 3 under 30 år. Nærværende kommune er markeret med gul og gennemsnittet for Østdanmark er markeret med blå.

### 15-17-årige uden uddannelse – stor risiko for at ende på kontanthjælp

En særlig risikogruppe er de 15-17-årige, som ikke er i gang med en uddannelse. I Fredensborg Kommune modtog 36 pct. af de tidligere 15-17-årige uden igangværende uddannelse kontanthjælp som 18-årig. Det er under niveauet i Østdanmark (50 pct.).

**Figur 14: 15-17-årige uden uddannelse som er på kontanthjælp som 18-årige i Østdanmark opgjort på kommuner, 2010**



Kilde: Analyse af 15-17-årige uden uddannelse i Østdanmark”, Rambøll Management Consulting, 2010

Note: Nærværende kommune er markeret med gul og gennemsnittet for Østdanmark er markeret med blå.

I januar 2010 var der i Fredensborg Kommune 79 15-17-årige uden igangværende uddannelse, svarende til ca. 4,5 pct. af alle 15-17-årige i kommunen. I Østdanmark er udgør andelen af 15-17-årige uden igangværende uddannelse 4,1 pct.

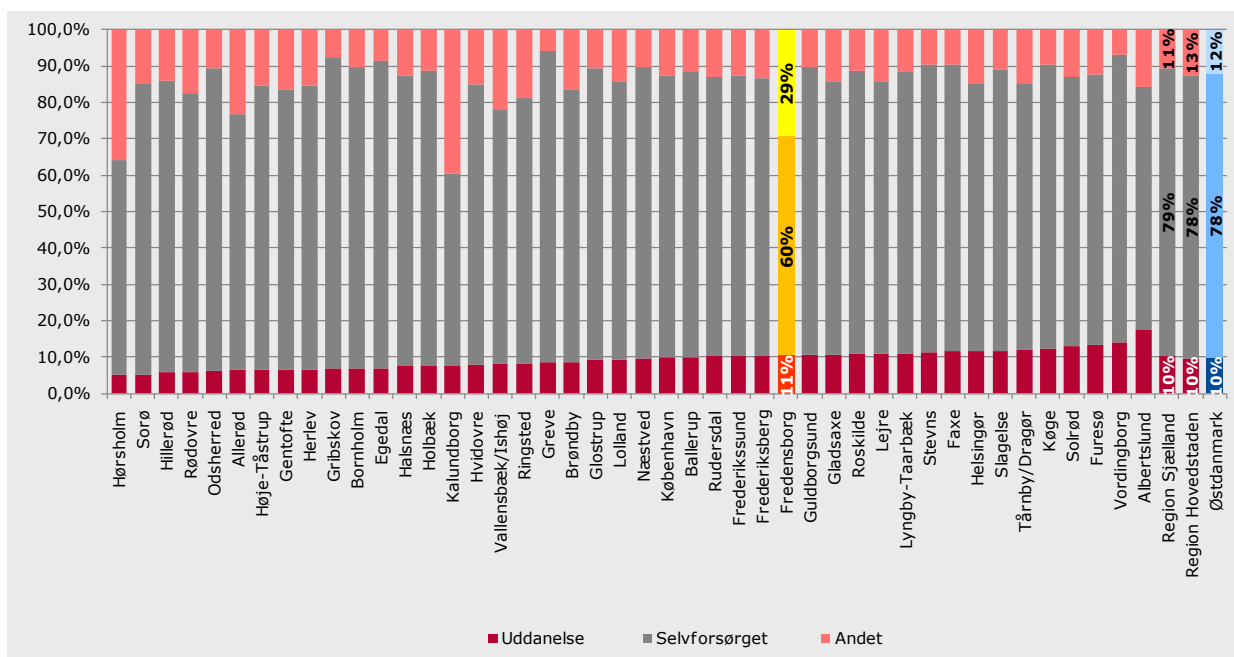
Blandt unge 15-17-årige uden uddannelse er det især følgende grupper, der er i risiko for at komme på kontanthjælp som 18-årige:

- Unge mænd
- Unge med ikke-vestlig oprindelse
- Unge med enlige forældre
- Unge, hvis forældre er på offentlig forsørgelse og/eller uden uddannelse
- Udeboende unge

### Unge i uddannelse

I Fredensborg Kommune overgår 11 pct. af de ledige unge på a-dagpenge og kontant- og starthjælp til uddannelse efter endt ledighedsforløb. Dette placerer kommunen i mellemgruppen blandt kommunerne og jobcentrene i Østdanmark. 60 pct. af de ledige unge i Fredensborg Kommune afslutter deres ledighedsforløb ved at overgå til selvforsørgelse. Det er en mindre andel end i Østdanmark.

**Figur 15: Andel af afsluttede forløb for nyledige unge i Østdanmark opgjort på kommuner og jobcentre, 2. kv. 2010**



Kilde: DREAM

Note: Målgruppen omfatter alle ledige unge under 30 år, dvs. kontant- og starthjælpsmodtagere matchgruppe 1, 2 og 3 og a-dagpengemodtagere, der var nyledige i 2.kvt 2009 og som inden 2.kvt. 2010 har afsluttet forløbet. I målingen tages der ikke højde for personer, der ophører med at modtage kontant- eller starthjælp eller a-dagpenge, men senere i perioden modtager ydelsen. Uddannelse indbefatter SU med og uden ydelse. Andet indbefatter sygedagpenge, ferieledighed, udvandret m.v.

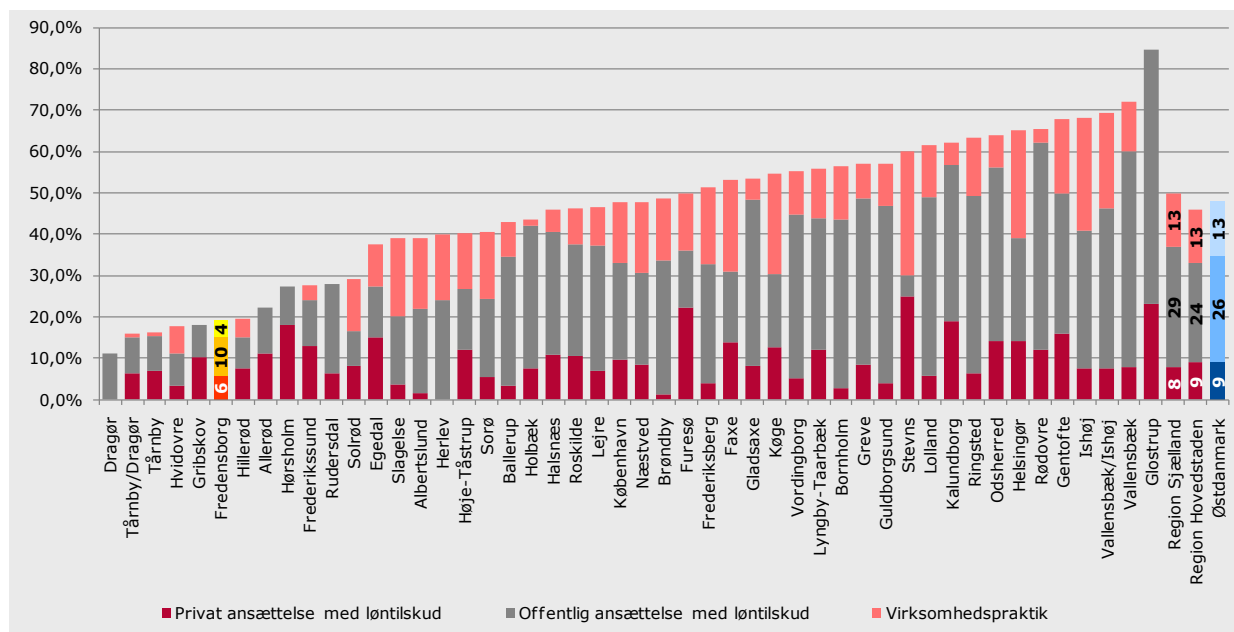
Nærværende kommune er markeret med gul og gennemsnittet for Østdanmark er markeret med blå.

## 6.2 Indsatsen

### Den virksomhedsrettede indsats overfor de ledige unge

I Fredensborg Kommune udgør den virksomhedsrettede aktivering blandt **unge a-dagpengemodtagere** 20 pct. af aktiveringsforløb, hvilket er under gennemsnittet for Østdanmark (48 pct.). Offentligt løntilskud udgør hovedparten af de virksomhedsrettede tilbud i både Fredensborg Kommune og i Østdanmark.

**Figur 16: Andel virksomhedsrettet aktivering af alle aktiveringsforløb for a-dagpengemodtagere under 30 år i Østdanmark opgjort på kommuner og jobcentre, ultimo jan. 2011**

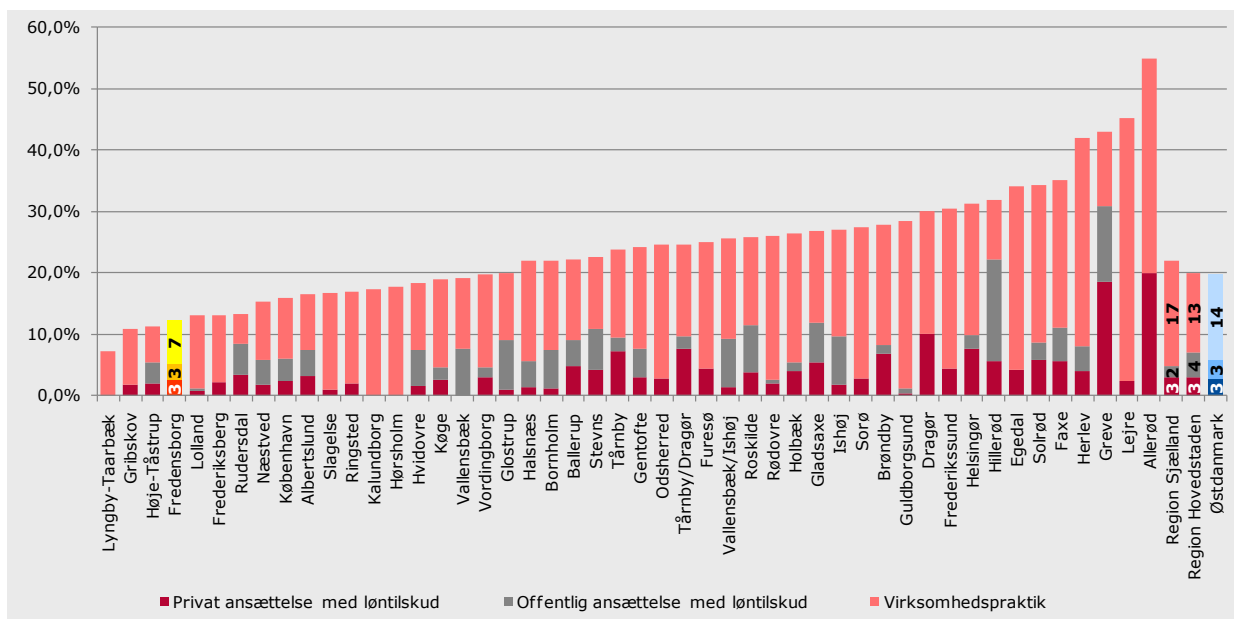


Kilde: Jobindsats.dk (A-dagpenge, antal forløb ultimo perioden)

Note: Nærværende kommune er markeret med gul og gennemsnittet for Østdanmark er markeret med blå.

I Fredensborg Kommune udgør den virksomhedsrettede aktivering blandt **unge jobklare kontant- og starthjælpsmodtagere** 13 pct. af alle aktiveringsforløb, hvilket er under gennemsnittet for Østdanmark (20 pct.). Virksomhedspraktik udgør hovedparten af de virksomhedsrettede tilbud både i Fredensborg Kommune og Østdanmark.

**Figur 17: Andel virksomhedsrettet aktivering af alle aktiveringsforløb for jobklare kontant- og starthjælpsmodtagere under 30 år i Østdanmark opgjort på kommuner og jobcentre, ultimo dec. 2010**



Kilde: Jobindsats.dk (Kontant- og starthjælp, antal forløb ultimo perioden)

Note: Nærværende kommune er markeret med gul og gennemsnittet for Østdanmark er markeret med blå.

## 7. MINISTERMÅL 4: BEGRÆNSNING AF IKKE-VESTLIGE INDVANDRERE OG EFTERKOMMERE PÅ OFFENTLIG FORSØRGELSE

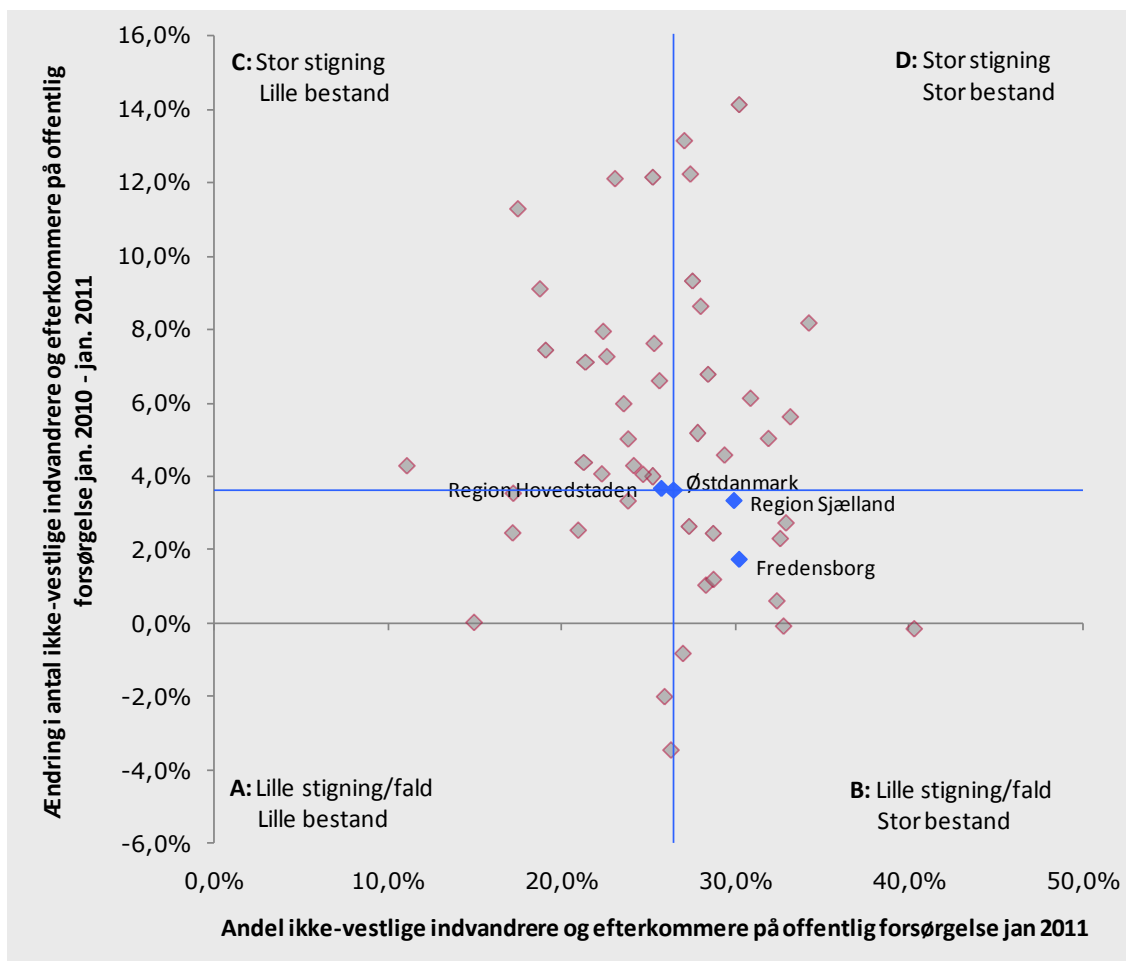
### 7.1 Udviklingstendenser

I stort set alle kommuner i Østdanmark har der været en stigning i antallet af ikke-vestlige indvandrere på offentlig forsørgelse, mens der i nogle få kommuner har været et fald i antallet af ikke-vestlige efterkommere på offentlig forsørgelse.

Fredensborg Kommune har haft en stigning på 1,7 pct. i antallet af ikke-vestlige indvandrere og efterkommere på offentlig forsørgelse. Stigningen er mindre end i Østdanmark (3,6 pct.).

Andelen af ikke-vestlige indvandrere og efterkommere på offentlig forsørgelse i Fredensborg Kommune ligger i januar 2011 på 30,2 pct. hvilket er over gennemsnittet for Østdanmark (26,5 pct.).

**Figur 18: Udviklingen i antallet af ikke-vestlige indvandrere og efterkommere på offentlig forsørgelse i Østdanmark opgjort på kommuner og jobcentre, jan. 2010 – jan. 2011**



Kilde: Jobindsats.dk (Alle ydelser under ét, antal fuldtidspersoner)

Note: De blå linjer angiver gennemsnittet for Østdanmark.

**Kommuner felt A (Lille stigning og lille bestand):** Furesø, Glostrup, Gribskov, Herlev, Lyngby-Taarbæk, Dragør og Vallensbæk

**Kommuner felt B (Lille stigning og stor bestand):** Fredensborg, Greve, Guldborgsund, Helsingør, Hillerød, Holbæk, København, Lolland, Næstved, Ringsted, Slagelse og Region Sjælland

**Kommuner felt C (Stor stigning og lille bestand):** Albertslund, Allerød, Egedal, Frederiksberg, Gentofte, Gladsaxe, Hvidovre, Hørsholm, Lejre, Odsherred, Roskilde, Rudersdal, Rødovre, Solrød, Sorø, Tårnby/Dragør, Tårnby, Vallensbæk/Ishøj og Region Hovedstaden

**Kommuner felt D (Stor stigning og stor bestand):** Ballerup, Bornholm, Brøndby, Faxe, Frederikssund, Halsnæs, Høje-Taastrup, Kalundborg, Køge, Stevns, Ishøj og Vordingborg

### Ikke-vestlige indvandrere og efterkommere på offentlig forsørgelse opgjort på ydelser

I Fredensborg Kommune er det særligt følgende grupper blandt ikke-vestlige indvandrere og efterkommere på offentlig forsørgelse der er steget i antal:

- Ikke-vestlige indvandrere og efterkommere på a-dagpenge
- Ikke-vestlige indvandrere på kontant- og starthjælp (midlertidige passive)
- Ikke-vestlige efterkommere på førtidspension

**Tabel 6: Udvikling i antallet af ikke-vestlige indvandrere og efterkommere på offentlig forsørgelse i Fredensborg Kommune og Østdanmark, opgjort på fuldtidspersoner, jan. 2010 – jan. 2011**

|                             | Fredensborg                           |                           |                               |                            |                           |                               | Østdanmark                |                               |                            |                               |      |
|-----------------------------|---------------------------------------|---------------------------|-------------------------------|----------------------------|---------------------------|-------------------------------|---------------------------|-------------------------------|----------------------------|-------------------------------|------|
|                             | Ikke-vestlige indvandrere             |                           |                               | Ikke-vestlige efterkommere |                           |                               | Ikke-vestlige indvandrere |                               | Ikke-vestlige efterkommere |                               |      |
|                             | Jan 2011                              | Ændring jan. 10 - jan. 11 | Andel af befolkningen jan. 11 | Jan. 2011                  | Ændring jan. 10 - jan. 11 | Andel af befolkningen jan. 11 | Ændring jan. 10 - jan. 11 | Andel af befolkningen jan. 11 | Ændring jan. 10 - jan. 11  | Andel af befolkningen jan. 11 |      |
| A-dagpenge                  | 108                                   | 16,1%                     | 4,6%                          | 23                         | 130,0%                    | 4,2%                          | 7,3%                      | 5,7%                          | 19,9%                      | 3,9%                          |      |
| Kontant- og starthjælp      | Matchkategori i alt                   | 204                       | -5,1%                         | 8,7%                       | 34                        | -22,7%                        | 6,1%                      | -1,5%                         | 9,9%                       | 17,7%                         | 5,6% |
|                             | Match 1: Jobklar                      | 42                        | -10,6%                        | 1,8%                       | 10                        | -52,4%                        | 1,8%                      | -13,0%                        | 2,8%                       | 5,9%                          | 2,8% |
|                             | Match 2: Indsatsklar                  | 107                       | -27,2%                        | 4,6%                       | 20                        | -9,1%                         | 3,6%                      | 1,6%                          | 4,7%                       | 16,8%                         | 1,9% |
|                             | Match 3: Midlertidig passiv           | 53                        | 253,3%                        | 2,3%                       | 3                         | 200,0%                        | 0,5%                      | 11,7%                         | 2,4%                       | 116,0%                        | 0,8% |
|                             | Øvrige indsatsklar/midlertidig passiv | 2                         | -66,7%                        | 0,1%                       | 0                         | 0,0%                          | 0,0%                      | -47,5%                        | 0,1%                       | -61,9%                        | 0,0% |
| Introduktionsydelse         | 5                                     | -37,5%                    | 0,2%                          | 0                          | 0,0%                      | 0,0%                          | 20,9%                     | 0,7%                          | -9,1%                      | 0,0%                          |      |
| Revalidering                | 24                                    | 14,3%                     | 1,0%                          | 0                          | -100,0%                   | 0,0%                          | -15,4%                    | 0,2%                          | 16,4%                      | 0,2%                          |      |
| Forrevalidering             | 2                                     | -71,4%                    | 0,1%                          | 1                          | 0,0%                      | 0,2%                          | -13,2%                    | 0,0%                          | 14,8%                      | 0,1%                          |      |
| Sygedagpenge                | 60                                    | 3,4%                      | 2,6%                          | 7                          | 16,7%                     | 1,3%                          | -7,0%                     | 2,5%                          | -4,4%                      | 1,5%                          |      |
| Ledighedsydelse             | 9                                     | 0,0%                      | 0,4%                          | 0                          | 0,0%                      | 0,0%                          | 7,6%                      | 0,3%                          | -10,0%                     | 0,1%                          |      |
| Fleksjob                    | 21                                    | 5,0%                      | 0,9%                          | 1                          | 0,0%                      | 0,2%                          | 3,3%                      | 0,5%                          | 20,7%                      | 0,1%                          |      |
| Førtidspension              | 367                                   | 2,5%                      | 15,7%                         | 9                          | 28,6%                     | 1,6%                          | 6,8%                      | 9,4%                          | 16,4%                      | 1,6%                          |      |
| <b>Ydelsesgrupper i alt</b> | <b>799</b>                            | <b>1,3%</b>               | <b>34,2%</b>                  | <b>75</b>                  | <b>7,1%</b>               | <b>13,5%</b>                  | <b>2,7%</b>               | <b>29,4%</b>                  | <b>14,9%</b>               | <b>13,0%</b>                  |      |

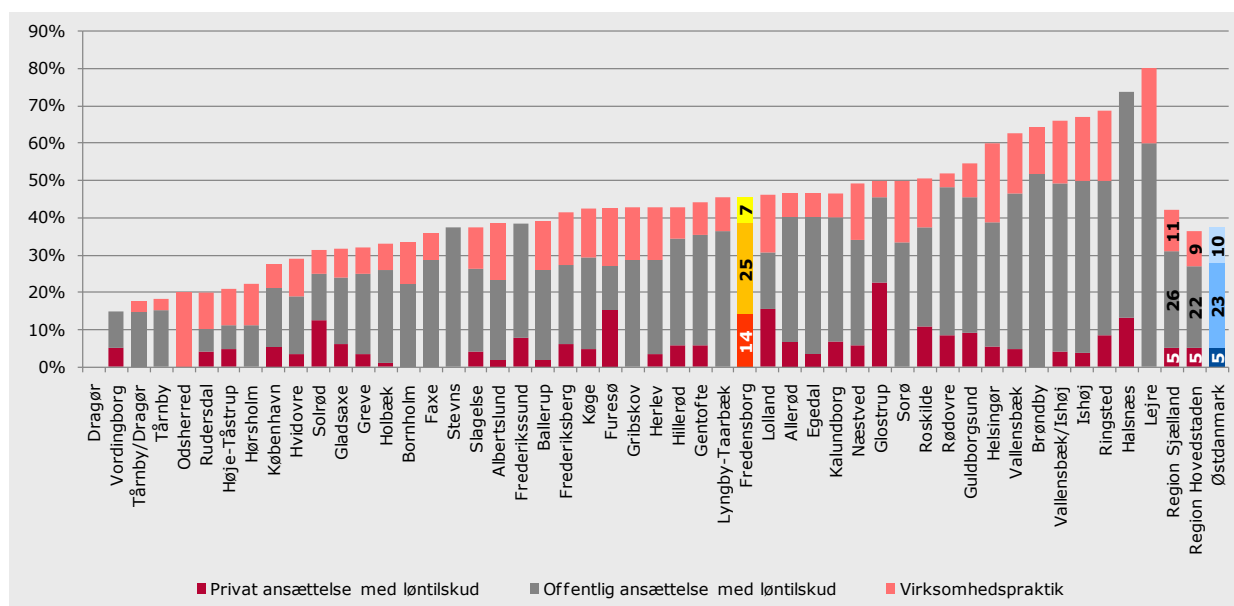
Kilde: Jobindsats.dk (Alle ydelser under ét og kontant- og starthjælp, antal fuldtidspersoner)

## 7.2 Indsatsen

### Den virksomhedsrettede indsats overfor de ledige ikke-vestlige indvandrere og efterkommere

I Fredensborg Kommune udgør den virksomhedsrettede aktivering blandt **a-dagpengemodtagere med ikke-vestlig baggrund** 46 pct. af alle aktiveringsforløb. Dette er over gennemsnittet for Østdanmark (37 pct.). Offentligt løntilskud udgør hovedparten af de virksomhedsrettede tilbud både i Fredensborg Kommune og Østdanmark.

**Figur 19: Andel virksomhedsrettet aktivering af alle aktiveringsforløb for ikke-vestlige indvandrere og efterkommere a-dagpenge i Østdanmark opgjort på kommuner og jobcentre, ultimo jan. 2011**

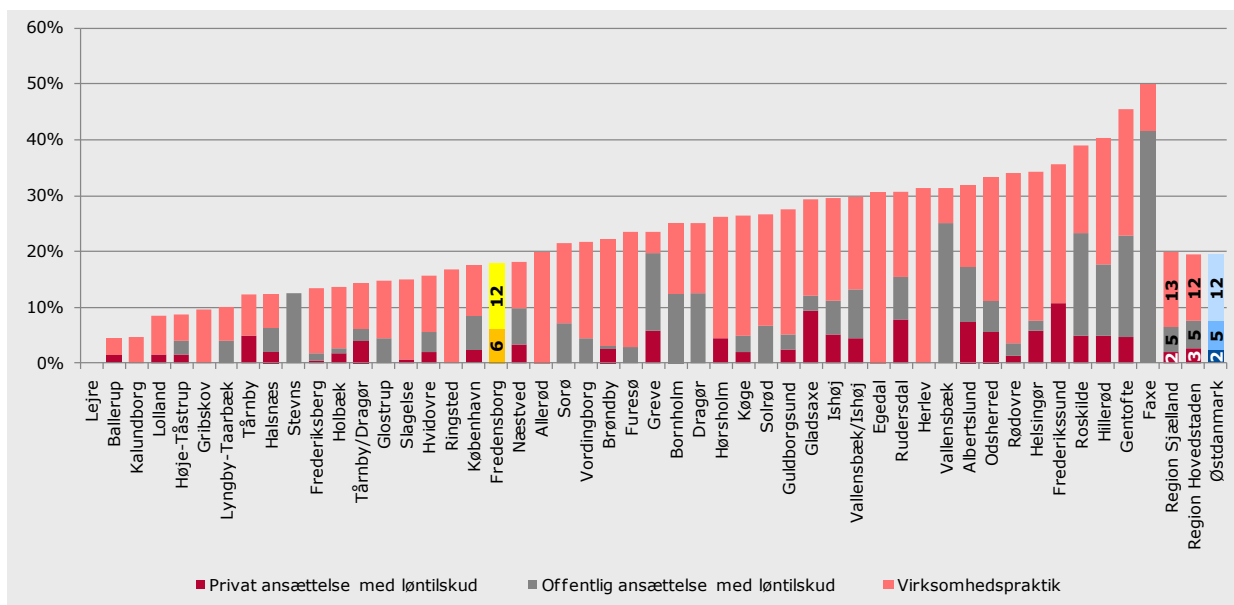


Kilde: Jobindsats.dk (A-dagpenge, antal forløb ultimo perioden)

Note: Nærværende kommune er markeret med gul og gennemsnittet for Østdanmark er markeret med blå.

I Fredensborg Kommune udgør den virksomhedsrettede aktivering blandt **kontant- og starthjælpsmodtagere med ikke-vestlig baggrund** 18 pct. af alle aktiveringsforløb, hvilket er en smule under gennemsnittet for Østdanmark (20 pct.). Her udgør virksomhedspraktik hovedparten af de virksomhedsrettede tilbud, og det gælder både Fredensborg Kommune og Østdanmark.

**Figur 20: Andel virksomhedsrettet aktivering af alle aktiveringsforløb for jobklare ikke-vestlige indvandrere og efterkommere på kontant- og starthjælp i Østdanmark opgjort på kommuner og jobcentre, ultimo dec. 2010**



Kilde: Jobindsats.dk (Kontant- og starthjælp, antal forløb ultimo perioden)

Note: Nærværende kommune er markeret med gul og gennemsnittet for Østdanmark er markeret med blå. I Fredensborg Kommune blev der ikke anvendt privat løntilskud overfor målgruppen i den opgjorte periode.



**Beskæftigelsesrådet**  
Beskæftigelsesregion  
Hovedstaden & Sjælland

**RAMBOLL**

MANAGEMENT  
& SOCIETY