



Beskæftigelsesrådet
Beskæftigelsesregion
Hovedstaden & Sjælland

Marts 2011

**Situationen på arbejdsmarkedet og de
beskæftigelsespolitiske udfordringer i**

Egedal Kommune

2010 - 2012



1. INTRODUKTION

Dette notat sammenfatter udviklingen på arbejdsmarkedet i Egedal Kommune. Formålet med notatet er at understøtte den lokale tilrettelæggelse af beskæftigelsesindsatsen i 2012 og at være input til beskæftigelsesplanen for 2012.

Notatet indeholder følgende kapitler:

- *Kapitel 2:* Sammenfatning af de væsentligste **hovedudfordringer** på arbejdsmarkedet i Egedal Kommune
- *Kapitel 3:* Den **aktuelle situation** på arbejdsmarkedet i Egedal Kommune.
- *Kapitel 4:* **Arbejdskraftreserven** i kommunen (ministermål 1)
- *Kapitel 5:* **Personer på permanent offentlig forsørgelse** i kommunen (ministermål 2)
- *Kapitel 6:* **Unge på offentlig forsørgelse** i kommunen (ministermål 3)
- *Kapitel 7:* **Indvandrere og efterkommere** fra ikke-vestlige lande på offentlig forsørgelse (ministermål 4)

2. SAMMENFATNING

Hovedudfordringer for Egedal Kommune

Stigning i antallet på offentlig forsørgelse, men relativ lille andel

- I Egedal Kommune er 11.1 pct. af befolkningen i den erhvervsaktive alder på offentlig forsørgelse, hvilket er mindre end gennemsnittet i Østdanmark (16,9 pct.).
- Antallet på offentlig forsørgelse er steget med 2 pct., hvilket er mere end den gennemsnitlige udvikling Østdanmark.
- Bruttoledigheden er også steget i Egedal Kommune og mere end den i Østdanmark (22,2 pct. mod 10,4 i Østdanmark).

Flere er blevet langtidsledige

- Antallet af langtidsledige, dvs. personer der har været ledige i mindst 40 sammenhængende uger, er steget. Langtidsledigheden udgør 14,9 pct. af de bruttoledige i Egedal Kommune. Det er en mindre andel end gennemsnittet i Østdanmark (21,9 pct.).

Stigning i arbejdskraftreserven – men relativ lille andel

- Arbejdskraftreserven i Egedal Kommune er steget mere end i resten af regionen (24,2 pct. mod 6,5 pct. i Østdanmark).
- I alt 2,2 pct. af befolkningen i den erhvervsaktive alder i Egedal Kommune indgår i arbejdskraftreserven, hvilket er en lavere andel end i Østdanmark (3,4 pct.).

Stigning i antal på permanent forsørgelse – flere i fleksjob og på ledighedsydelse

- I Egedal har der været en lille stigning i antallet på permanent forsørgelse. Stigningen skyldes en stigning i antallet i fleksjob og på ledighedsydelse, og der er her tale om personer med dansk oprindelse.
- Egedal Kommune har forsat en relativ lille andel på permanent forsørgelse (5,1 pct. af den erhvervsaktive befolkning mod 7,2 pct. i Østdanmark).

Flere unge på offentlig forsørgelse

- I Egedal Kommune har der været en stigning i antallet af unge på offentlig forsørgelse på 9 pct., hvilket er større end den gennemsnitlige stigning i Østdanmark på 3,6 pct. I alt 7,1 pct. af alle unge i kommunen er på offentlig forsørgelse (mod 10 pct. i Østdanmark).
- Især antallet af unge a-dagpengemodtagere, midlertidigt passive kontant- og starthjælpsmodtagere og unge på førtidspension er steget i kommunen.

Stigning i antallet af indvandrere og efterkommere på offentlig forsørgelse

- Antallet af ikke-vestlige indvandrere og efterkommere er steget i Egedal kommune (7,5 pct. mod 3,6 pct. i Østdanmark).
- I alt 19,1 pct. af samtlige indvandrere og efterkommere fra ikke-vestlige lande bosat i Egedal Kommune er på offentlig forsørgelse (mod 26,5 pct. i Østdanmark).

Note: Opgørelserne er fra januar 2011 (og udvikling jan 2010-jan 2011), hvor andet ikke er noteret

3. SITUATIONEN PÅ ARBEJDSMARKEDET

Den finansielle og økonomiske krise har medført en stigning i antallet af personer på offentlig forsørgelse. Stigningen er dog aftaget i løbet af 2010. Mens der for hele Østdanmark har været tale om en stigning på 0,9 pct. fra januar 2010 til januar 2011, har der i Egedal Kommune været tale om en stigning på 2 pct.

I Egedal Kommune modtager 11,1 pct. af befolkningen i den erhvervsaktive alder i offentlig forsørgelse, hvilket er en mindre andel end gennemsnittet i Østdanmark (16,9 pct.)¹.

Table 1: Personer på offentlig forsørgelse i Egedal Kommune og Østdanmark, jan. 2010 – jan. 2011

	Egedal				Østdanmark	
	Januar 2010	Januar 2011	Ændring jan. 10- jan. 11	Andel af befolkningen jan. 11	Ændring jan. 10- jan. 11	Andel af befolkningen jan. 11
A-dagpenge	618	694	12,3%	2,6%	5,6%	3,5%
Kontant- og start- hjælp	Matchkategori i alt	277	297	7,2%	1,1%	4,2%
	Match 1: Jobklar	123	132	7,3%	0,5%	-8,9%
	Match 2: Indsatsklar	134	116	-13,4%	0,4%	2,0%
	Match 3: Midlertidig passiv	18	49	172,2%	0,2%	56,0%
	Øvrige indsatsklar / midlertidig passiv	3	1	-66,7%	0,0%	-61,3%
Introduktionsydelse	17	26	52,9%	0,1%	24,8%	0,1%
Revalidering	34	28	-17,6%	0,1%	-11,7%	0,3%
Forrevalidering	0	0	0,0%	0,0%	4,1%	0,0%
Sygedagpenge	609	548	-10,0%	2,0%	-5,5%	2,2%
Ledighedsydelse	59	82	39,0%	0,3%	4,2%	0,3%
Fleksjob	281	298	6,0%	1,1%	0,5%	1,0%
Førtidspension	1.008	987	-2,1%	3,7%	-0,9%	5,8%
I alt	2.903	2.961	2,0%	11,1%	0,9%	16,9%

Kilde: Jobindsats.dk (Alle ydelser under ét, antal fuldtidspersoner)

Stigningen i antallet af personer på offentlig forsørgelse skyldes især en stigning i antallet af a-dagpenge- og kontant- og starthjælpsmodtagere matchgruppe 1 og 3, samt stigning i antallet på ledighedsydelse og i fleksjob².

Det største fald i Egedal Kommune ses blandt sygedagpengemodtagere (-10 pct.), og faldet er større end i Østdanmark (-5,5 pct.).

¹ Befolkningen i den erhvervsaktive alder defineres som 16-66-årige. Når begrebet befolkning eller befolkningsgruppe benyttes i nærværende rapport refereres der til befolkningen i den erhvervsaktive alder, med mindre andet er angivet.

² Stigningen i matchgruppe 3 kan skyldes ændret match i forbindelse med implementering af den nye matchmodel.

3.1 Bruttoledighed

Bruttoledigheden, der omfatter såvel ledige som aktiverede, var i 4. kv. 2010 i Egedal Kommune på 781 personer svarende til 2,9 pct. af befolkningen. Det er under niveauet for Østdanmark (4,6 pct.).

I Egedal Kommune har der været en stigning på 22,2 pct. fra 4. kv. 2009 til 4. kv. 2010. Til sammenligning var den gennemsnitlige stigning i Østdanmark 10,4 pct. i samme periode.

Bruttoledigheden i Egedal Kommune er således steget mere end gennemsnittet i Østdanmark, men andelen af bruttoledige er lavere i Egedal Kommune end i Østdanmark.

Figur 1: Udviklingen i bruttoledigheden og bruttoledighedens andel af den erhvervsaktive befolkning i Østdanmark opgjort på kommuner og jobcentre, 4. kv. 2009 – 4. kv. 2010



Kilde: Statistikbanken, Jobindsats.dk og egne beregninger

Note: De blå linjer angiver gennemsnittet for Østdanmark.

Kommuner i felt A (Lille stigning og lille bestand): Fredensborg, Gentofte, Guldborgsund, Helsingør, Herlev, Holbæk, Hørsholm, Roskilde, Sorø, Tårnby/Dragør, Dragør, Vordingborg.

Kommuner i felt B (Lille stigning og stor bestand): Albertslund, Bornholm, Faxe, Glostrup, Høje-Taastrup, København, Køge, Næstved, Tårnby.

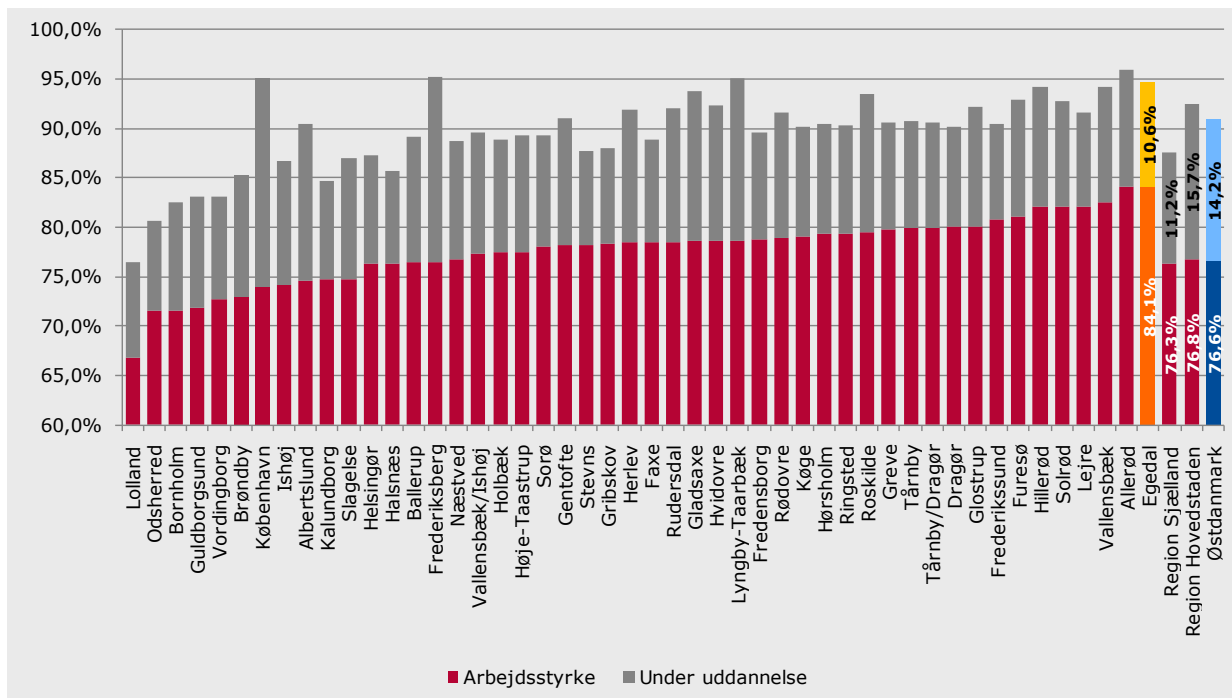
Kommuner felt C (Stor stigning og lille bestand): Allerød, Ballerup, Egedal, Frederiksberg, Frederikssund, Furesø, Gladsaxe, Greve, Gribskov, Hillerød, Hvidovre, Kalundborg, Lejre, Lyngby-Taarbæk, Ringsted, Rudersdal, Rødovre, Solrød, Stevn, Vallensbæk.

Kommuner felt D (Stor stigning og stor bestand): Brøndby, Halsnæs, Ishøj, Lolland, Odsherred, Slagelse, Vallensbæk/Ishøj.

3.2 Arbejdsstyrke og personer under uddannelse

Der er betydelig forskel på kommunerne i Østdanmark i forhold til, hvor stor en andel af befolkningen der indgår i arbejdsstyrken eller er under uddannelse. I Egedal Kommune er i alt 94,7 pct. af befolkningen i den erhvervsaktive alder enten i arbejdsstyrken (84,1 pct.) eller under uddannelse (10,6 pct.), hvilket er en af de højeste andele i Østdanmark.

Figur 2: Arbejdsstyrken og personer under uddannelse som andel af befolkning i den erhvervsaktive alder i Østdanmark opgjort på kommuner og jobcentre, 2009



Kilde: Statistikbanken og egne beregninger

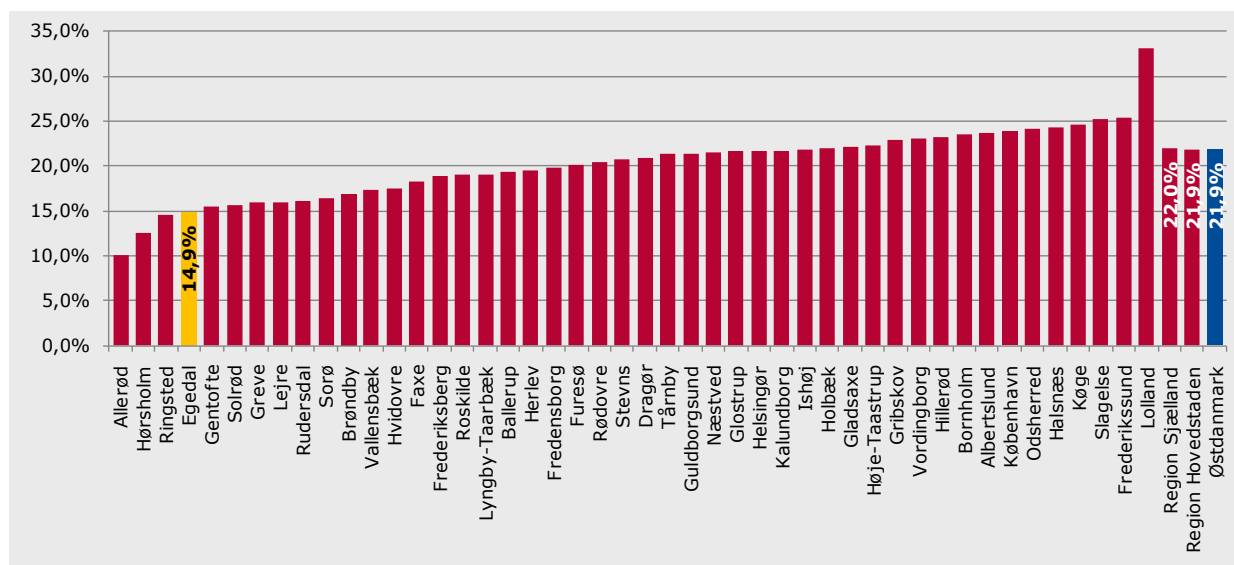
Note: Under uddannelse er opgjort som antal elever i fuldtidsuddannelse undtaget voksenuddannelser. Bemærk at skalaen på y-aksen starter ved 60 pct.

Nærværende kommune er markeret med gul og gennemsnittet for Østdanmark er markeret med blå.

3.3 Langtidsledighed

Andelen af bruttoledige som er langtidsledige, dvs. personer der har været ledige i mindst 40 sammenhængende uger, udgør 14,9 pct. af alle bruttoledige i Egedal Kommune, hvilket er under niveauet for Østdanmark (21,9 pct.).

Figur 3: Andel langtidsledige af bruttoledige i Østdanmark opgjort på kommuner , 3. kv. 2010



Kilde: DREAM, Statistikbanken og egne udregninger

Note: Tal for bruttoledighed er opgjort for fuldtidspersoner i 3. kv. 2010. Tal for langtidsledighed er opgjort for fuldtidspersoner september 2010.

Nærværende kommune er markeret med gul og gennemsnittet for Østdanmark er markeret med blå.

3.4 Prognose for udviklingen på det lokale arbejdsmarked

For Østdanmark forventes ledigheden at være svagt faldende frem til 2012. For Egedal Kommune forventes en tilsvarende udvikling, idet ledigheden forventes at falde frem mod 2012. Kommunens andel af alle bruttoledige i Østdanmark forventes at være omtrent den samme i 2012.

Tabel 2: Prognose for udviklingen i bruttoledigheden i Egedal Kommune og Østdanmark, opgjort på fuldtidspersoner, 1. kv. 2011 – 4. kv. 2012

	1. kv. 2011	2. kv. 2011	3. kv. 2011	4. kv. 2011	1. kv. 2012	2. kv. 2012	3. kv. 2012	4. kv. 2012
Egedal	853	795	721	759	827	760	686	706
Andel ift. Østdanmark	1,0%	1,0%	1,1%	1,1%	1,1%	1,1%	1,1%	1,0%
Østdanmark	81.770	76.179	68.388	71.256	77.260	72.136	65.308	67.684

Kilde: BRHS, Finansministeriet og Rambøll Management Consulting

4. MINISTERMÅL 1: BEGRÆNSNING AF ARBEJDSKRAFTRESERVEN

4.1 Udviklingstendenser

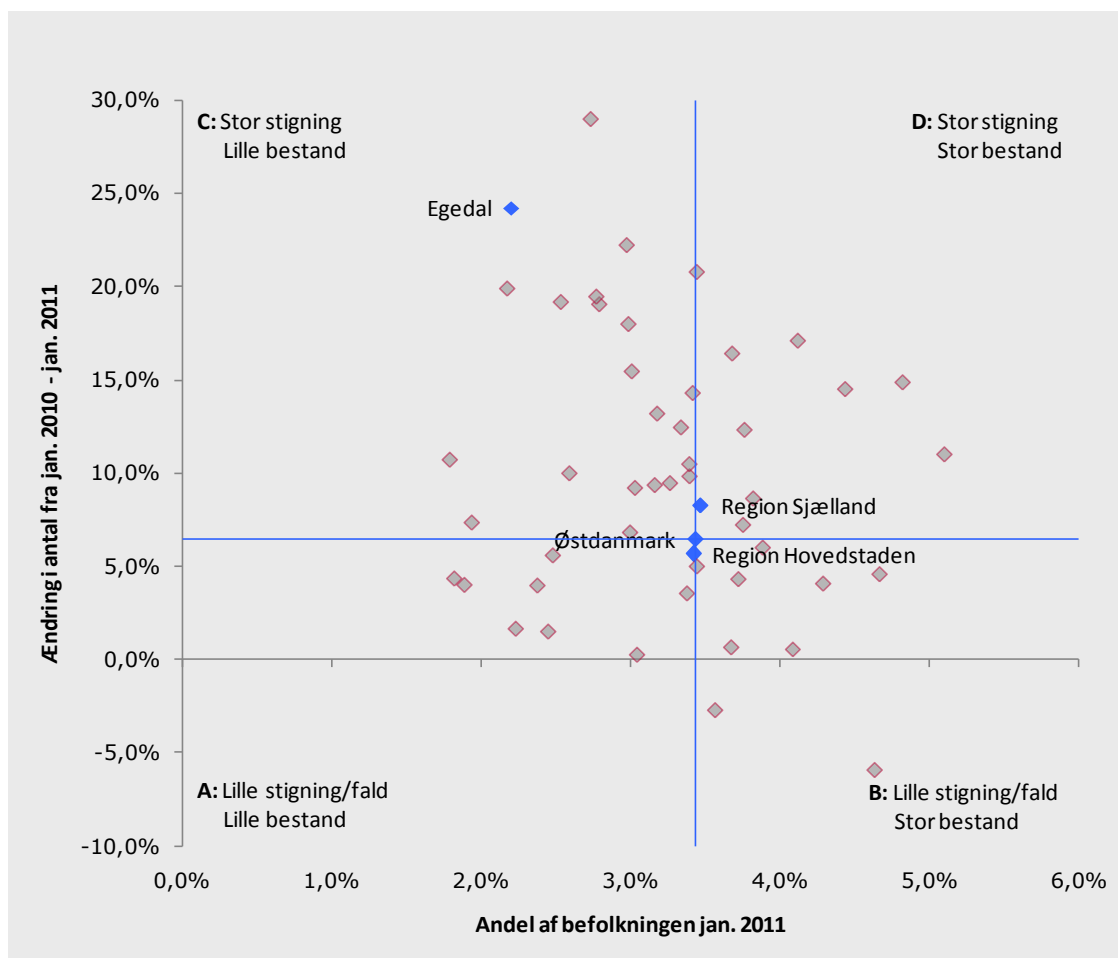
Arbejdskraftreserven er steget i hele Østdanmark

Som for de fleste kommuner i Østdanmark er arbejdskraftreserven steget i Egedal Kommune fra januar 2010 til januar 2011. I Egedal Kommune har der været en stigning på 24,2 pct., mens der for hele Østdanmark har været en stigning på 6,5 pct. Der er i alt 590 personer i arbejdskraftreserven i Egedal Kommune i januar 2011.

I Egedal Kommune udgjorde arbejdskraftreserven 2,2 pct. af befolkningen i januar 2011, mens arbejdskraftreservens andel af befolkningen i Østdanmark var 3,4 pct. Egedal Kommune har således haft en større stigning i arbejdskraftreserven end de fleste andre kommuner i Østdanmark. Arbejdskraftreserven udgør dog en mindre andel af befolkningen end i Østdanmark.

Udviklingen i arbejdskraftreserven i Østdanmark er illustreret i figur 4, hvor kommunerne er placeret ift. arbejdskraftreservens andel af befolkningen, samt stigningsprocenten i perioden januar 2010 til januar 2011.

Figur 4: Udviklingen i arbejdskraftreserven og arbejdskraftreservens andel af befolkningen i Østdanmark, opgjort på kommuner og jobcentre, jan. 2010 – jan. 2011



Kilde: DREAM

Note: De blå linjer angiver gennemsnittet for Østdanmark.

Kommuner i felt A (Lille stigning/fald og lille bestand): Fredensborg, Furesø, Gentofte, Helsingør, Holbæk, Hørsholm, Roskilde, Dragør.

Kommuner i felt B (Lille stigning/fald og stor bestand): Albertslund, Bornholm, Herlev, Høje-Taastrup, København, Køge, Næstved, Vordingborg.

Kommuner felt C (Stor stigning og lille bestand): Allerød, Ballerup, Egedal, Frederiksberg, Frederikssund, Gladsaxe, Greve, Guldborgsund, Hillerød, Hvidovre, Lejre, Lyngby-Taarbæk, Ringsted, Rudersdal, Rødovre, Solrød, Sorø, Tårnby/Dragør, Vallensbæk.

Kommuner i felt D (Stor stigning og stor bestand): Brøndby, Faxe, Glostrup, Halsnæs, Ishøj, Lolland, Odsherred, Slagelse, Stevn, Tårnby, Vallensbæk-Ishøj.

Udviklingen i arbejdskraftreserven i Egedal Kommune fra januar 2010 til januar 2011 er kendetegnet ved:

- Større stigning i antallet af kvinder end mænd
- Størst stigning blandt indvandrere og efterkommere fra ikke-vestlige lande om end der er tale om få antal personer
- Størst stigning blandt ældre over 40 år

Tabel 3: Udviklingen i arbejdskraftreserven i Egedal Kommune og Østdanmark, opgjort på køn, herkomst og alder, jan. 2010 – jan. 2011

		Egedal			Østdanmark
		Januar 2010	Januar 2011	Ændring jan. 10 - jan 11	Ændring jan. 10 - jan. 11
Køn	Kvinder	236	299	26,7%	9,9%
	Mænd	239	291	21,8%	3,8%
Herkomst	Dansk oprindelse	398	494	24,1%	6,6%
	Ikke-vestlige Indvandrere	51	69	35,3%	3,9%
	Ikke-vestlige efterkommere	4	9	125,0%	20,6%
	Vestlige indvandrere og efterkommere	20	16	-20,0%	7,6%
Alder	Under 25 år	47	51	8,5%	0,9%
	25-29 år	36	40	11,1%	-0,8%
	30-39 år	116	130	12,1%	3,1%
	40-49 år	130	168	29,2%	8,0%
	50 år eller mere	146	201	37,7%	15,2%
I alt		475	590	24,2%	6,5%

Kilde: Jobindsats.dk

4.2 Til- og afgang fra arbejdskraftreserven

Stigningen i arbejdskraftreserven har ligget over stigningen i den generelle bruttoledighed i det seneste år, men fra december 2009 har stigningstaksten i arbejdskraftreserven været lavere end den generelle ledighedsstigning.

Generelt er tilgangen i Østdanmark uændret, mens flere forlader arbejdskraftreserven. Tendensen er, at kommuner der har en større tilgang også har en større afgang - altså samlet set en større omsætning i arbejdskraftreserven.

Udviklingen i til- og afgang fra arbejdskraftreserven i perioden 2. kv. 2009 til 2. kv. 2010 i Egedal Kommune viser, at tilgangen (opgjort på påbegyndte forløb), er steget med 19,3 pct., modsat udviklingen i Østdanmark (-1,6 pct.). Afgangen fra arbejdskraftreserven i Egedal Kommune (opgjort på afsluttede forløb), viser en stigning på 30,4 pct., hvilket ligeledes svarer til udviklingen i Østdanmark (29,2 pct.).

Figur 5: Udviklingen i til- og afgang i arbejdskraftreserven i Østdanmark opgjort på kommuner, 2. Kvt. 2009 – 2. Kvt. 2010



Kilde: DREAM (tallene er opgjort via DREAM, da data om til- og afgang ikke er tilgængelig i jobindsats.dk)

Note: De blå linjer angiver gennemsnittet for Østdanmark.

Kommuner felt A (Mindre tilgang og større afgang): Faxe, Halsnæs, Gentofte, Glostrup, Holbæk, Høje-Taastrup, Hørsholm, Lolland, Lyngby-Taarbæk, Odsherred, Ringsted, Roskilde.

Kommuner felt B (Større tilgang og større afgang): Allerød, Brøndby, Egedal, Frederiksberg, Furesø, Gladsaxe, Greve, Gribskov, Hvidovre, Ishøj, Kalundborg, Lejre, Rudersdal, Stevns, Vallensbæk, Vallensbæk/Ishøj

Kommuner felt C (Mindre tilgang og mindre afgang): Ballerup, Bornholm, Dragør, Fredensborg, Frederikssund, Guldborgsund, Køge, Næstved, Solrød, Tårnby, Tårnby/Dragør, Vordingborg.

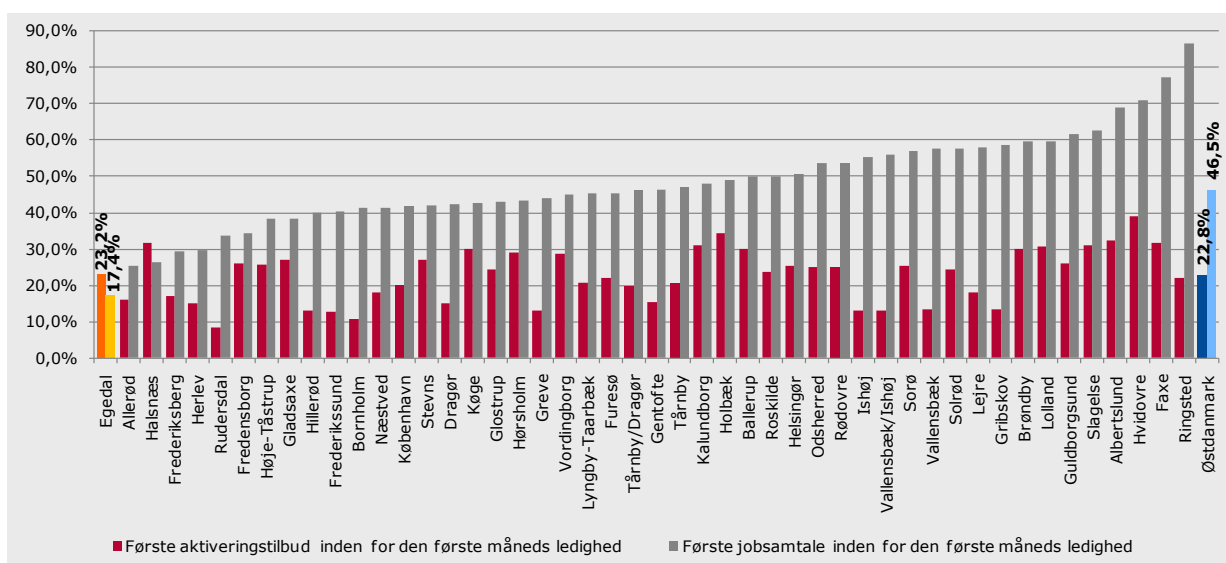
Kommuner felt D (Større tilgang og mindre afgang): Albertslund, Helsingør, Herlev, Hillerød, København, Rødovre, Slagelse, Sorø.

4.3 Indsatsen

Første samtale og aktiveringstilbud

I Egedal Kommune modtager 17,4 pct. af de nyledige deres første jobsamtale inden for den første måneds ledighed, og 23,2 pct. af de nyledige starter i deres første aktiveringstilbud inden for den første måneds ledighed. I Figur 6 er Egedal Kommune sammenlignet med de øvrige kommuner i Østdanmark ift. hvor stor andel af de nyledige, der modtager hhv. deres første jobsamtale og første aktiveringstilbud inden for den første måneds ledighed.

Figur 6: Andel nyledige med første jobsamtale og aktiveringstilbud inden for den første måneds ledighed i Østdanmark opgjort på kommuner og jobcentre, 3.kvt. 2010



Kilde: Jobindsats.dk (Tidlig indsats, tidspunkt for første jobsamtale/aktiveringstilbud for nye ydelsesmodtagere)

Note: Opgørelsen findes ikke for regionerne Hovedstaden og Sjælland på jobindsats.dk.

Nærværende kommune er markeret med gul og gennemsnittet for Østdanmark er markeret med blå.

Egedal Kommune ligger under niveauet for Østdanmark hvad angår andel som modtager jobsamtale, men lidt over niveauet for Østdanmark hvad angår aktivering inden for første måneds ledighed.

Jobsamtale og aktiveringstilbud til a-dagpengemodtagere samt kontant- og starthjælpsmodtagere inden for første måned af ledighed

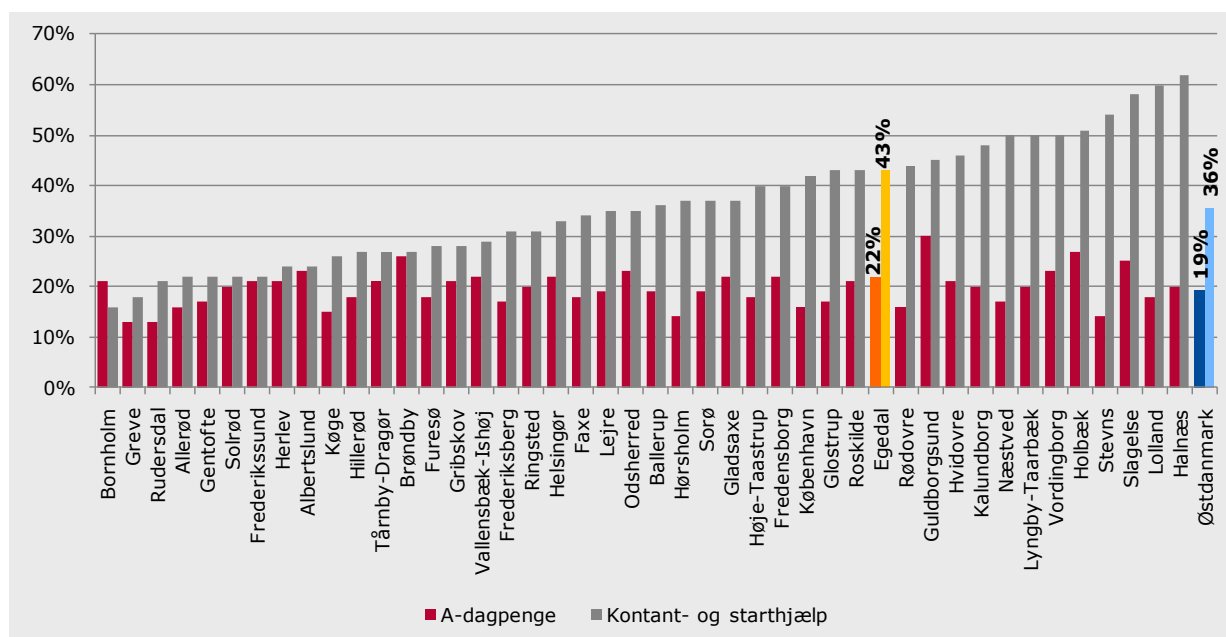
- I Egedal Kommune modtager 11 pct. af nyledige a-dagpengemodtagere deres første jobsamtale inden for den første måneds ledighed (mod 30,7 pct. for Østdanmark), mens andelen for nyledige kontant- og starthjælpsmodtagere er 37,7 pct. (mod 72,7 pct. for Østdanmark)
- I Egedal Kommune modtager 7,3 pct. af nyledige a-dagpengemodtagere deres første aktiveringstilbud inden for den første måneds ledighed (mod 6,7 pct. for Østdanmark), mens andelen for nyledige kontant- og starthjælpsmodtagere er 75,3 pct. (mod 49 pct. for Østdanmark).

Kilde: Jobindsats.dk, 3. kv. 2010

Aktiveringsgrad

I Egedal Kommune ligger aktiveringsgraden for a-dagpengemodtagere i arbejdskraftreserven i 2. kv. 2010 på 22 pct., mens tallet for kontant- og starthjælpsmodtagere ligger på 43 pct. Aktiveringsgraden ligger lidt over niveauet for Østdanmark for både a-dagpengemodtagere og kontant- og starthjælpsmodtagere.

Figur 7: Aktiveringsgraden for personer i arbejdskraftreserven i kommuner Østdanmark på a-dagpenge og kontant- og starthjælp, 2. kv. 2010



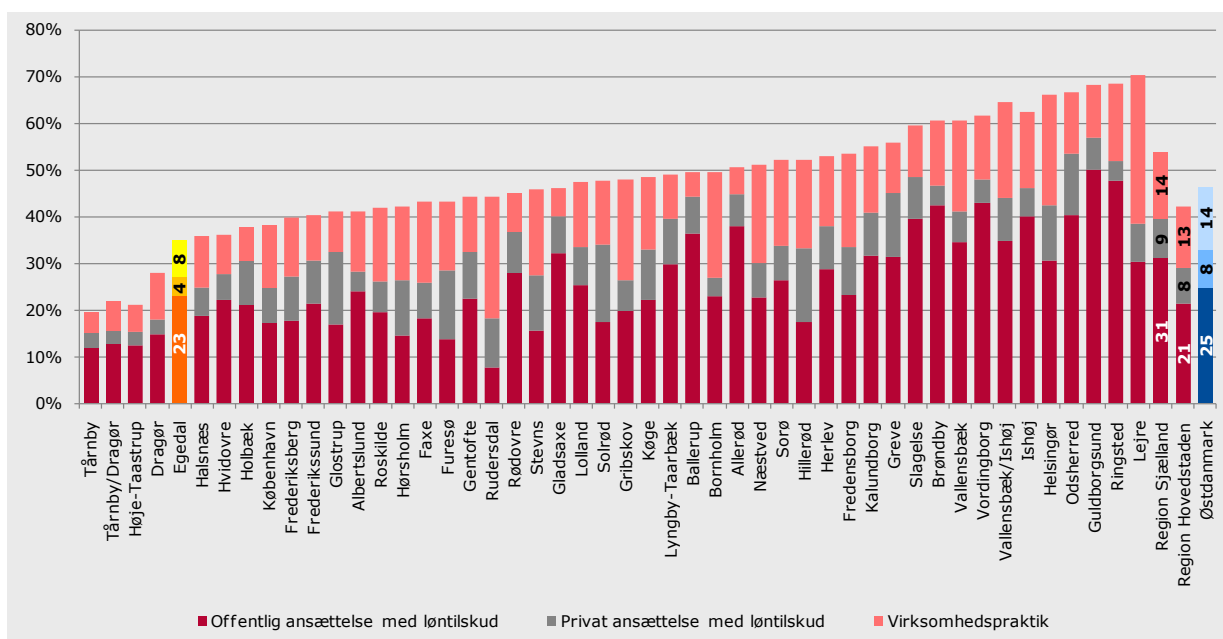
Kilde: DREAM (aktiveringsgraden er opgjort via DREAM, da data ikke er tilgængelig i jobindsats.dk)

Note: Nærværende kommune er markeret med gul og gennemsnittet for Østdanmark er markeret med blå.

Den virksomhedsrettede indsats i arbejdskraftreserven

I Egedal Kommune udgør den virksomhedsrettede aktivering blandt a-dagpengemodtagere i arbejdskraftreserven 35 pct. af alle aktiveringsforløb, hvilket er under gennemsnittet for Østdanmark (47 pct.). Hovedparten er i offentligt løntilskud både i Egedal Kommune og Østdanmark.

Figur 8: Andel virksomhedsrettet aktivering af alle aktiveringsforløb for a-dagpengemodtagere i arbejdskraftreserven i Østdanmark, opgjort på kommuner, 2. kv. 2010

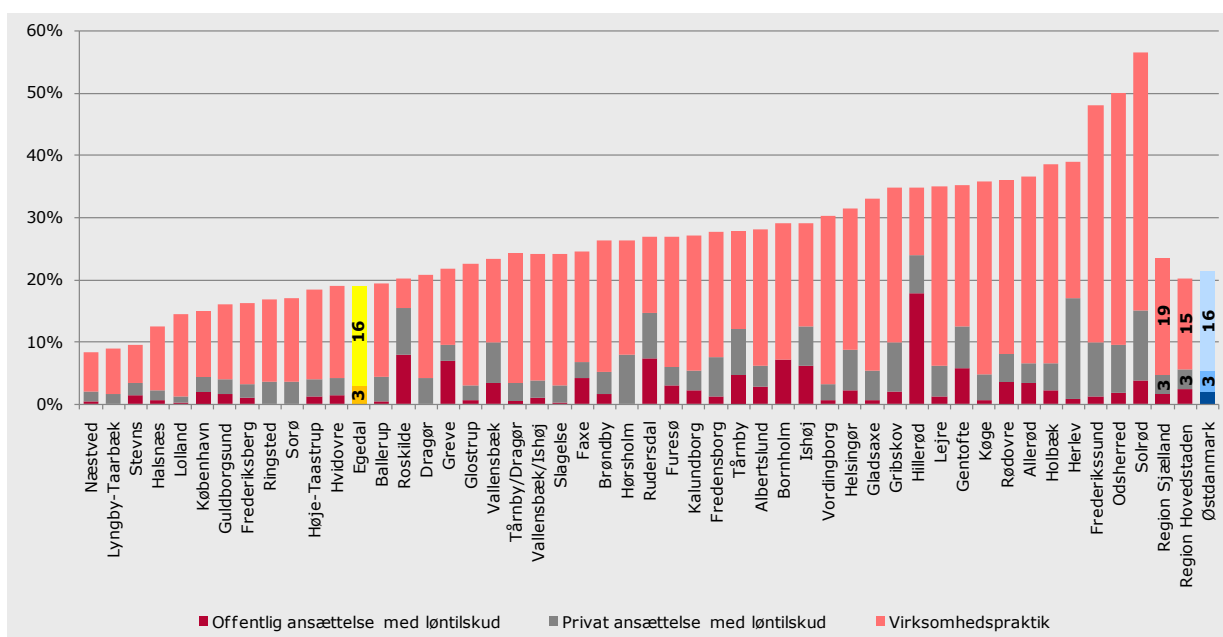


Kilde: DREAM (aktiveringsgraden er opgjort via DREAM, da data ikke er tilgængelig i jobindsats.dk)

Note: Nærværende kommune er markeret med gul og gennemsnittet for Østdanmark er markeret med blå.

I Egedal Kommune udgør den virksomhedsrettede aktivering blandt **kontant- og starthjælpsmodtagere i arbejdskraftreserven** 19 pct. af alle aktiveringsforløb, hvilket er under gennemsnittet for Østdanmark (21 pct.). Virksomhedspraktik udgør hovedparten af de virksomhedsrettede tilbud både i Egedal Kommune og Østdanmark.

Figur 9: Andel virksomhedsrettet aktivering af alle aktiveringsforløb for jobklare kontant- og starthjælpsmodtagere i arbejdskraftreserven i Østdanmark, opgjort på kommuner, 2. kv. 2010



Kilde: DREAM (aktiveringsgraden er opgjort via DREAM, da data ikke er tilgængelig i jobindsats.dk)

Note: Nærværende kommune er markeret med gul og gennemsnittet for Østdanmark er markeret med blå. I

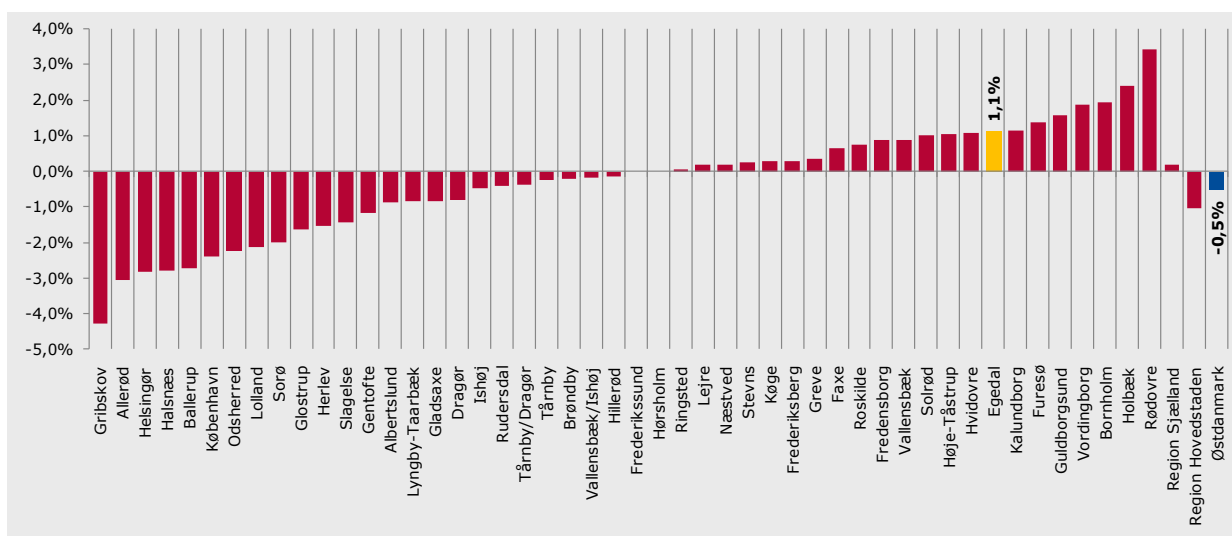
Egedal Kommune blev der ikke anvendt offentlig løntilskud overfor målgruppen i den opgjorte periode.

5. MINISTERMÅL 2: BEGRÆNSNING AF PERSONER PÅ PERMANENT OFFENTLIG FORSØRGELSE

5.1 Udviklingstendenser

I Egedal Kommune har der været en stigning i antallet af personer på permanent forsørgelse på 1,1 pct. Antallet af personer på førtidspension er faldet med -2,1 pct., mens ledighedsydelse og fleksjob er steget med hhv. 39 pct. og 6 pct.

Figur 10: Udviklingen i antallet af fuldtidspersoner på permanente ydelser i Østdanmark opgjort på kommuner og jobcentre, jan. 2010 – jan. 2011



Note: Nærværende kommune er markeret med gul og gennemsnittet for Østdanmark er markeret med blå.

Kilde: Jobindsats.dk (Alle ydelser under ét, antal fuldtidspersoner)

Egedal Kommune har haft en relativt større stigning i antallet af personer på permanent forsørgelse, sammenlignet med de fleste øvrige kommuner i Østdanmark. Andelen på permanent forsørgelse er dog mindre i Egedal end i Østdanmark, jf. nedenfor.

Forskelle i udviklingen i permanent forsørgelse når der ses på herkomst

I Egedal Kommune er antallet af personer med dansk oprindelse på permanente ydelser steget med 1,5 pct. fra januar 2010 til januar 2011, mens antallet af ikke-vestlige indvandrere og efterkommere på permanente ydelser er uændret. Særligt personer med dansk oprindelse på ledighedsydelse er steget.

Tabel 4: Udvikling i antallet af fuldtidspersoner på permanent offentlig forsørgelse i Egedal Kommune og i Østdanmark opgjort på herkomst, jan. 2010 – jan. 2011

		Egedal Kommune				Østdanmark	
		Januar 2010	Januar 2011	Ændring jan. 10 – jan. 11	Andel af befolkningsgruppen jan. 11	Ændring jan. 10 – jan. 11	Andel af befolkningsgruppen jan. 11
Personer med dansk oprindelse	Ledighedsydelse	57	79	38,6%	0,3%	3,9%	0,3%
	Fleksjob	276	293	6,2%	1,2%	0,4%	1,1%
	Førtidspension	922	902	-2,2%	3,6%	-2,2%	5,5%
	I alt	1255	1274	1,5%	5,1%	-1,5%	6,9%
Indvandrere fra ikke-vestlige lande	Ledighedsydelse	2	3	50,0%	0,2%	7,6%	0,3%
	Fleksjob	5	5	0,0%	0,4%	3,3%	0,5%
	Førtidspension	80	79	-1,3%	6,6%	6,8%	10,5%
	I alt	87	87	0,0%	7,2%	6,6%	11,4%
Efterkommere fra ikke-vestlige lande	Ledighedsydelse	0	0	0,0%	0,0%	-10,0%	0,1%
	Fleksjob	0	0	0,0%	0,0%	20,7%	0,2%
	Førtidspension	6	6	0,0%	2,6%	16,4%	2,2%
	I alt	6	6	0,0%	2,6%	15,6%	2,4%
Herkomst i alt	Ledighedsydelse	59	82	39,0%	0,3%	4,2%	0,3%
	Fleksjob	281	298	6,0%	1,1%	0,5%	1,0%
	Førtidspension	1.008	987	-2,1%	3,7%	-0,9%	5,9%
	I alt	1.348	1367	1,4%	5,1%	-0,5%	7,2%

Kilde: Jobindsats.dk (Alle ydelser under ét, antal fuldtidspersoner)

Note: Indvandrere og efterkommere fra vestlige lande er udeladt.

I boksen nedenfor beskrives volumenen og sammensætningen af personer på permanent offentlig forsørgelse i Egedal Kommune.

Personer på permanent offentlig forsørgelse i Egedal Kommune

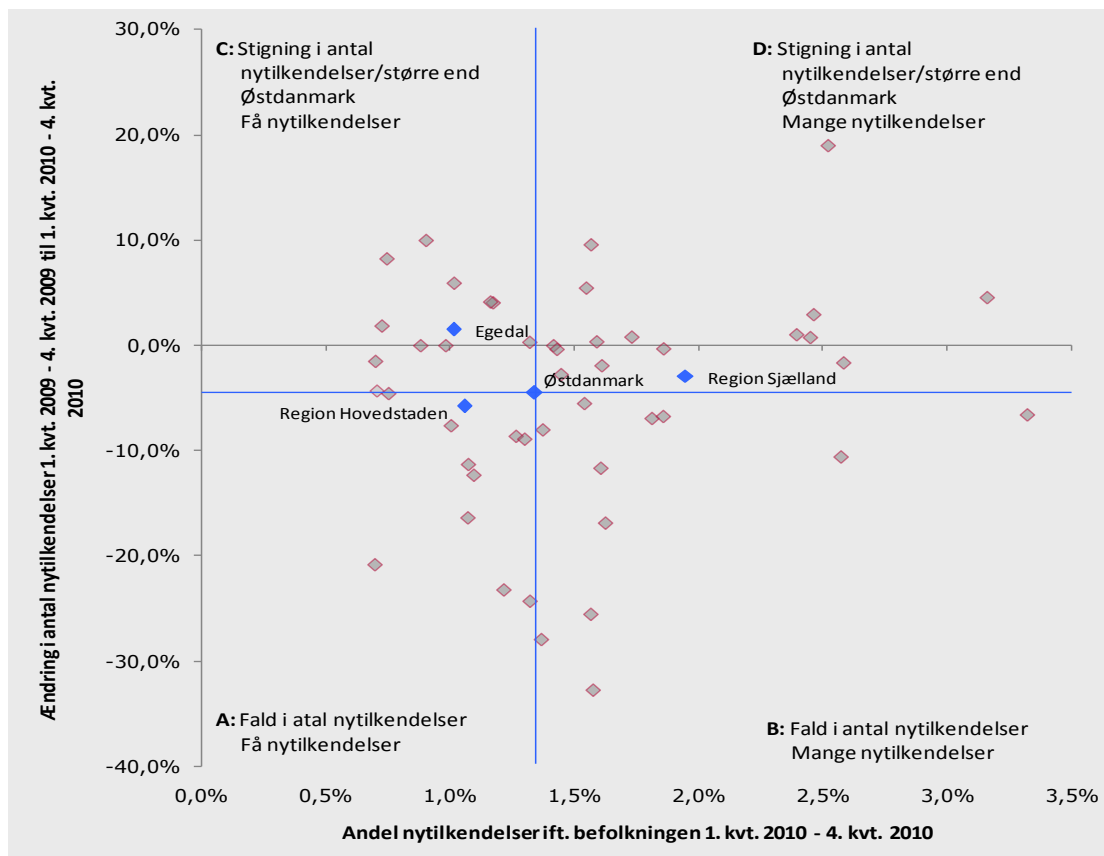
- I Egedal Kommune er 5,1 pct. af befolkningen i den erhvervsaktive alder på permanent offentlig forsørgelse. Til sammenligning er andelen på permanent offentlig forsørgelse 7,2 pct. i Østdanmark.
- I Egedal Kommune er 5,1 pct. af alle personer i den erhvervsaktive alder med dansk oprindelse på permanent offentlig forsørgelse (mod 6,9 pct. i Østdanmark)
- I Egedal Kommune er 7,2 pct. af alle ikke-vestlige indvandrere på permanent offentlig forsørgelse, hvoraf størstedelen er på førtidspension. Blandt ikke-vestlige efterkommere udgør andelen på permanent offentlig forsørgelse 2,6 pct. De tilsvarende andele for Østdanmark er henholdsvis 11,4 pct. og 2,4 pct.

Kilde: Jobindsats.dk og Danmarks Statistik, januar 2011

5.2 Tilgang til permanent offentlig forsørgelse

I Egedal Kommune er der sket en stigning i antallet af nytilkendelser til permanent forsørgelse på 1,5 pct. Egedal Kommune tilkender generelt færre personer permanent offentlig forsørgelse end gennemsnittet i Østdanmark. I 2010 udgør andelen af nytilkendelser 1 pct. af kommunens befolkning i den erhvervsaktive alder.

Figur 11: Udviklingen i nytilkendelser af permanente ydelser i forhold til nytilkendelsernes andel af befolkningen i den erhvervsaktive alder i Østdanmark, opgjort på kommuner og jobcentre, 1. kv. 2010 - 4. kv. 2010



Kilde: Jobindsats.dk (Førtidspension, fleksjob og ledighedsydelse, antal forløb påbegyndt i perioden)
 Note: De blå linjer angiver gennemsnittet for Østdanmark. Der skal tages forbehold mht. tolkning af ændring i antallet af tilkendelser, da der i mange kommuner er tale om nogle ganske få antal.

Kommuner felt A (Fald i nytilkendelser og få nytilkendelser): Frederiksberg, Gladsaxe, Glostrup, Gribskov, Herlev, Hillerød, Rudersdal, Tårnby/Dragør, Dragør, Tårnby

Kommuner felt B (Fald i nytilkendelser og mange nytilkendelser): Ballerup, Faxe, Greve, Halsnæs, Hvidovre, Køge, Lolland, Ringsted, Slagelse, Vordingborg

Kommuner felt C (Stigning i nytilkendelser/større end Østdanmark og få nytilkendelser): Allerød, Egedal, Frederikssund, Gentofte, Hørsholm, København, Lyngby-Taarbæk, Roskilde, Solrød, Vallensbæk, Vallensbæk/Ishøj

Kommuner felt D (Stigning i nytilkendelser/større end Østdanmark og mange nytilkendelser): Albertslund, Bornholm, Brøndby, Fredensborg, Guldborgsund, Helsingør, Holbæk, Høje-Taastrup, Ishøj, Kalundborg, Lejre, Næstved, Odsherred, Rødovre, Stevns

6. MINISTERMÅL 3: BEGRÆNSNING AF ANTALLET AF UNGE PÅ OFFENTLIG FORSØRGELSE

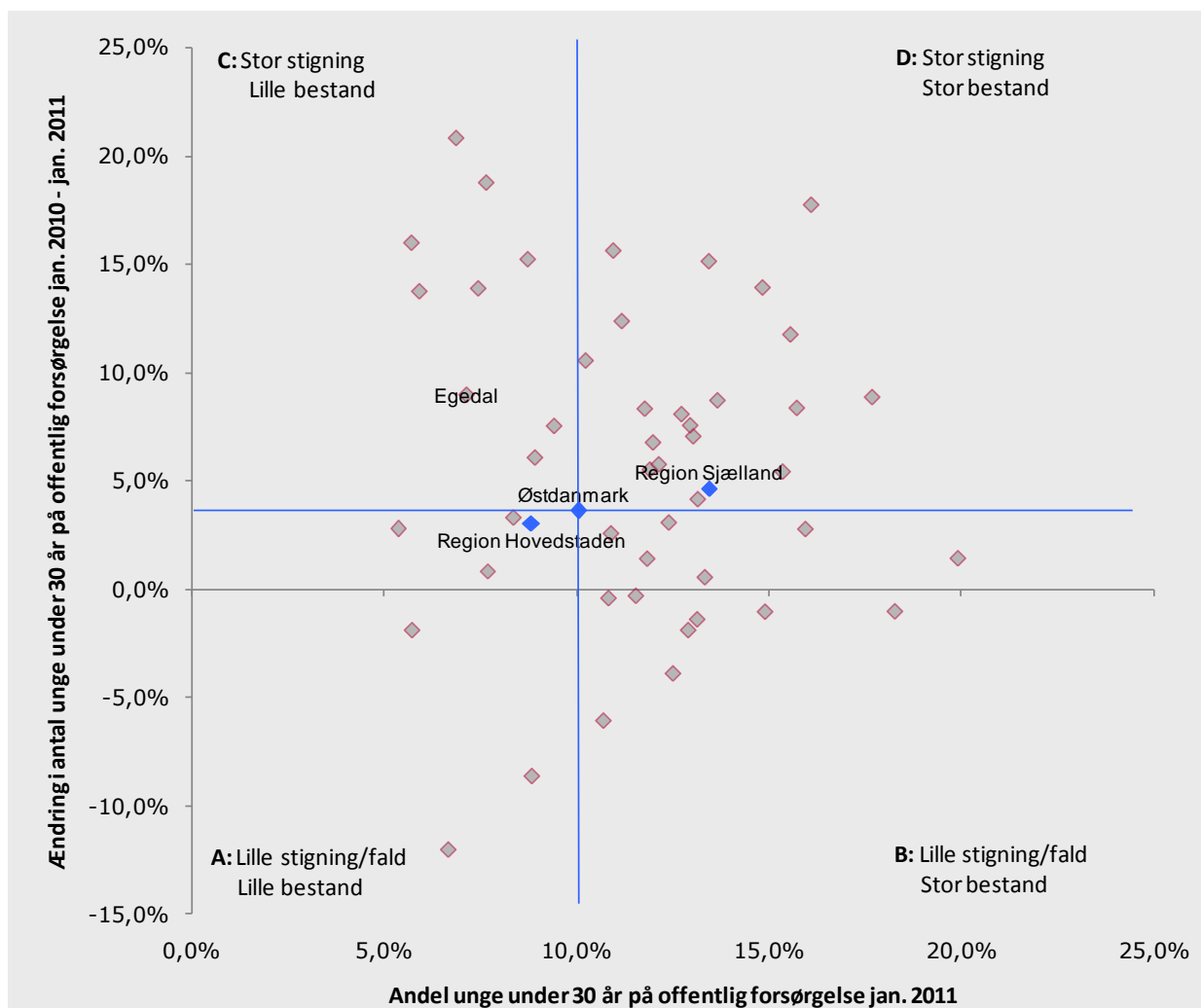
6.1 Udviklingstendenser

Antallet af unge under 30 år på offentlig forsørgelse er steget i hovedparten af kommunerne i Østdanmark det seneste år. I Egedal Kommune har der været en stigning på 9 pct. fra januar 2010 til januar 2011. Det er mere end den gennemsnitlige stigning i Østdanmark på 3,6 pct.

I januar 2011 var 328 unge i Egedal Kommune på offentlig forsørgelse, hvilket svarer til 7,1 pct. af alle unge under 30 år i kommunen. Andelen af unge på offentlig forsørgelse er mindre end gennemsnittet i Østdanmark (10 pct.).

Egedal Kommune har således haft en større stigning i antallet af unge på offentlig forsørgelse end gennemsnittet i Østdanmark. Andelen af unge på offentlig forsørgelse er dog under gennemsnittet i Østdanmark.

Figur 12: Udviklingen i andelen af unge på offentlig forsørgelse i Østdanmark opgjort på kommuner og jobcentre, jan. 2010 – jan. 2011



Kilde: Jobindsats.dk (Alle ydelser under ét, antal fuldtidspersoner)
Note: De blå linjer angiver gennemsnittet for Østdanmark.

Kommuner felt A (Lille stigning og lille bestand): Fredensborg, Frederiksberg, Furesø, Gentofte, København, Dragør.

Kommuner felt B (Lille stigning og stor bestand): Ballerup, Brøndby, Frederikssund, Glostrup, Helsingør, Kalundborg, Lolland, Næstved, Odsherred, Rødovre, Slagelse, Tårnby-Dragør, Tårnby, Vordingborg.

Kommuner felt C (Stor stigning og lille bestand): Allerød, Egedal, Gladsaxe, Hørsholm, Lyngby-Taarbæk, Roskilde, Rudersdal, Solrød, Vallensbæk.

Kommuner felt D (Stor stigning og stor bestand): Albertslund, Bornholm, Faxe, Greve, Gribskov, Guldborgsund, Halsnæs, Herlev, Hillerød, Holbæk, Hvidovre, Høje-Tåstrup, Ishøj, Køge, Lejre, Ringsted, Sorø, Stevns, Vallensbæk-Ishøj.

Stigningen i antallet af unge på offentlig forsørgelse i Egedal Kommune skyldes især stigning i antallet af:

- Unge på a-dagpenge
- Unge på kontant- og starthjælp i matchgruppe 3
- Unge på førtidspension

Tabel 5: Udvikling i antallet af unge på offentlig forsørgelse i Egedal Kommune og Østdanmark opgjort i fuldtidspersoner, jan. 2010 – jan. 2011

	Egedal				Østdanmark	
	Januar 2010	Januar 2011	Ændring jan. 10 – jan. 11	Andel af befolkningen jan. 11	Ændring jan. 10 – jan. 11	Andel af befolkningen jan. 11
A-dagpenge	74	90	21,6%	2,0%	6,0%	2,6%
Kontant- og starthjælp samt introduktionsydelse	Matchkategori i alt	121	122	0,8%	2,7%	4,8%
	Match 1: Jobklar	62	58	-6,5%	1,3%	2,2%
	Match 2: Indsatsklar	49	50	2,0%	1,1%	1,9%
	Match 3: Midlertidig passiv	7	13	85,7%	0,3%	183,5%
	Øvrige indsatsklar eller midlertidig passiv	3	1	-66,7%	0,0%	-65,9%
Introduktionsydelse	7	11	57,1%	0,2%	30,4%	0,1%
Revalidering	5	3	-40,0%	0,1%	-10,6%	0,2%
Forrevalidering	0	0	0,0%	0,0%	10,7%	0,2%
Sygedagpenge	35	39	11,4%	0,8%	-6,6%	1,0%
Ledighedsydelse	3	3	0,0%	0,1%	-9,5%	0,0%
Fleksjob	3	2	-33,3%	0,0%	-9,5%	0,1%
Førtidspension	53	59	11,3%	1,3%	4,4%	0,9%
Ydelsesgrupper i alt	301	328	9,0%	7,1%	3,6%	10,0%

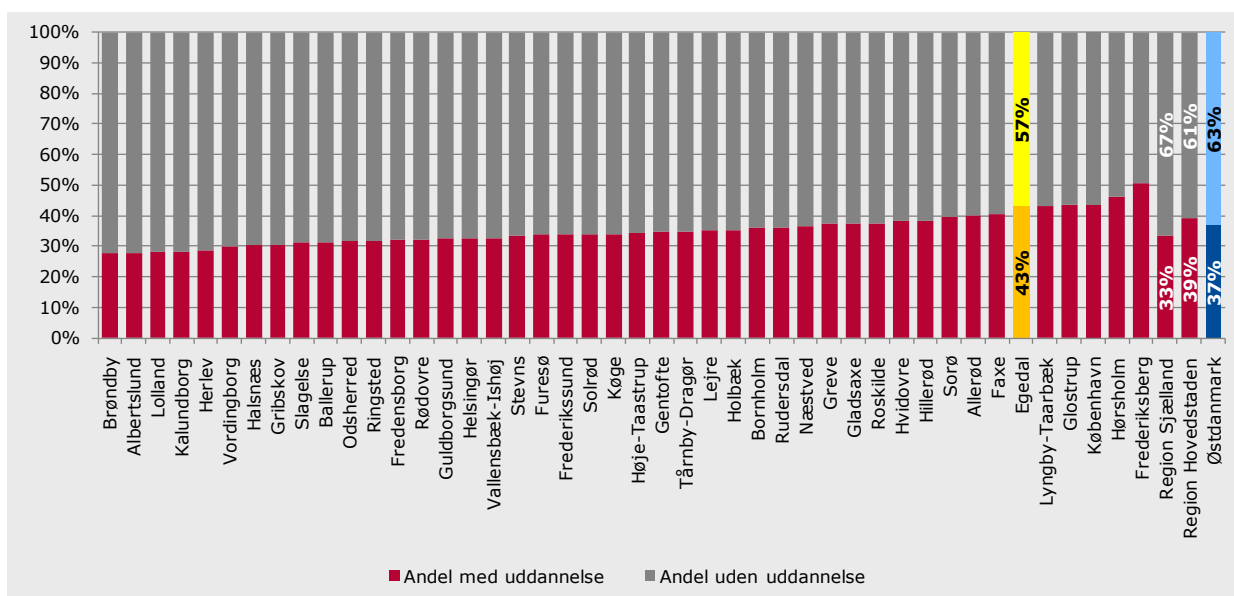
Kilde: Jobindsats.dk (Alle ydelser under ét og kontant- og starthjælp, antal fuldtidspersoner)

Mange ledige unge er uden uddannelse

Størstedelen af de ledige unge har ikke nogen uddannelse, dvs. de hverken har eller er i gang med en erhvervskompetencegivende uddannelse.

I Egedal Kommune er 57 pct. af de ledige unge uden uddannelse, svarende til 67 ud af 118 unge under 30 år. Det er en mindre andel end gennemsnittet for Østdanmark (63 pct.).

Figur 13: Ledige unge med og uden uddannelse i Østdanmark opgjort på kommuner og jobcentre, jan. 2009



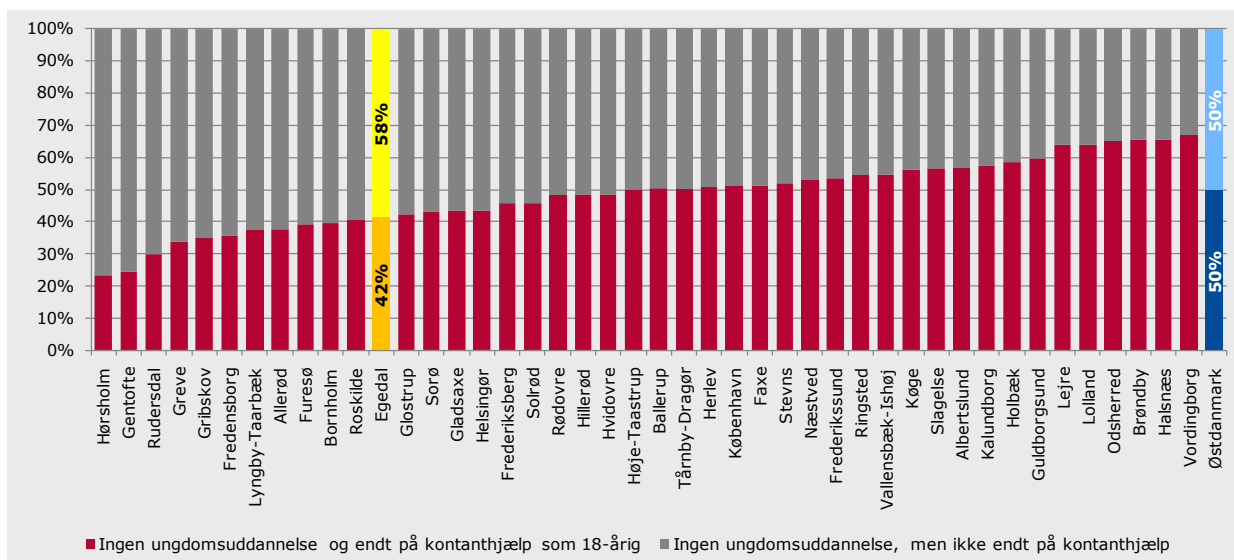
Kilde: IDA og DREAM

Note: Opgørelsen omfatter a-dagpenge og kontant- og starthjælpsmodtagere match 1, 2 og 3 under 30 år. Nærværende kommune er markeret med gul og gennemsnittet for Østdanmark er markeret med blå.

15-17-årige uden uddannelse – stor risiko for at ende på kontanthjælp

En særlig risikogruppe er de 15-17-årige, som ikke er i gang med en uddannelse. I Egedal Kommune modtog 42 pct. af de tidligere 15-17-årige uden igangværende uddannelse kontanthjælp som 18-årig. Det er færre end i Østdanmark (50 pct.).

Figur 14: 15-17-årige uden uddannelse som er på kontanthjælp som 18-årige i Østdanmark opgjort på kommuner, 2010



Kilde: Analyse af 15-17-årige uden uddannelse i Østdanmark”, Rambøll Management Consulting, 2010

Note: Nærværende kommune er markeret med gul og gennemsnittet for Østdanmark er markeret med blå.

I januar 2010 var der i Egedal Kommune 73 15-17-årige uden igangværende uddannelse, svarende til ca. 3,9 pct. af alle 15-17-årige i kommunen. I Østdanmark er udgør andelen af 15-17-årige uden igangværende uddannelse 4,1 pct.

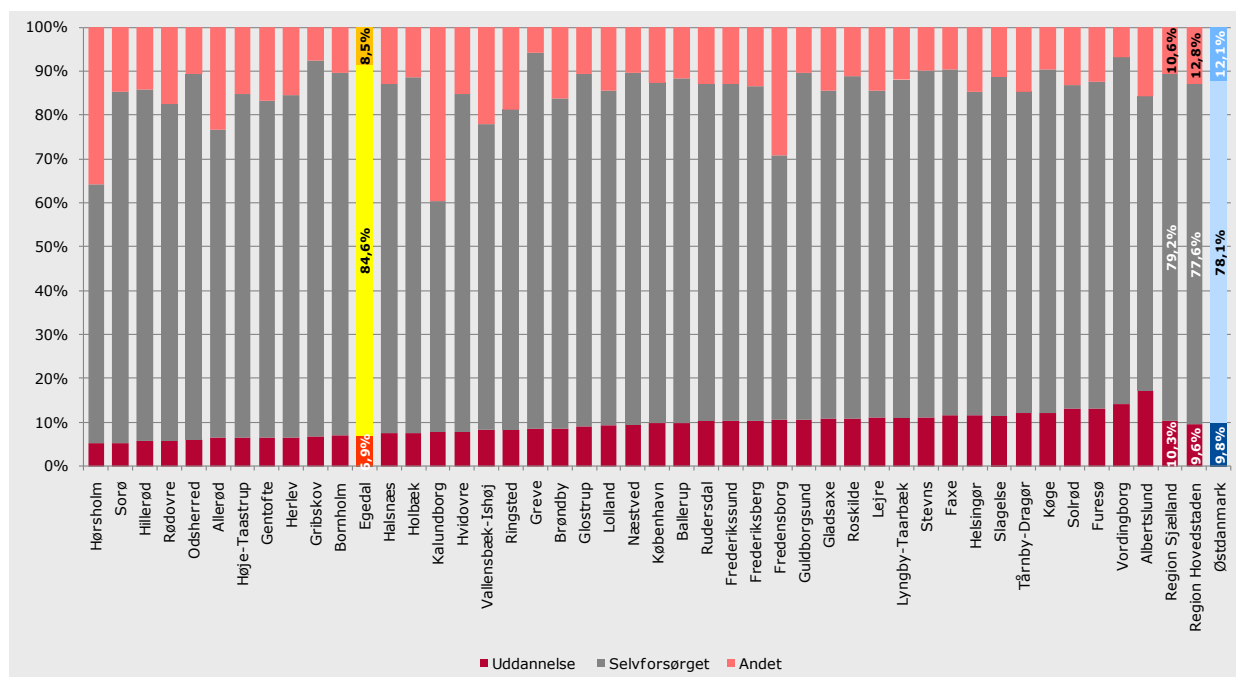
Blandt unge 15-17-årige uden uddannelse er det især følgende grupper, der er i risiko for at komme på kontanthjælp som 18-årige:

- Unge mænd
- Unge med ikke-vestlig oprindelse
- Unge med enlige forældre
- Unge, hvis forældre er på offentlig forsørgelse og/eller uden uddannelse
- Udeboende unge

Unge i uddannelse

I Egedal Kommune overgår 6,9 pct. af de ledige unge på a-dagpenge og kontant- og starthjælp til uddannelse efter endt ledighedsforløb. Dette placerer kommunen i den lave ende blandt kommunerne og jobcentrene i Østdanmark. 84,6 pct. af de ledige unge i Egedal Kommune afslutter deres ledighedsforløb ved at overgå til selvforsørgelse.

Figur 15: Andel af afsluttede forløb for nyledige unge i Østdanmark opgjort på kommuner og jobcentre, 2. kv. 2010



Kilde: DREAM

Note: Målgruppen omfatter alle ledige unge under 30 år, dvs. kontant- og starthjælpsmodtagere matchgruppe 1, 2 og 3 og a-dagpengemodtagere, der var nyledige i 2.kvt 2009 og som inden 2.kvt. 2010 har afsluttet forløbet. I målingen tages der ikke højde for personer, der ophører med at modtage kontant- eller starthjælp eller a-dagpenge, men senere i perioden modtager ydelsen. Uddannelse indbefatter SU med og uden ydelse. Andet indbefatter sygedagpenge, ferieledighed, udvandret m.v.

Nærværende kommune er markeret med gul og gennemsnittet for Østdanmark er markeret med blå.

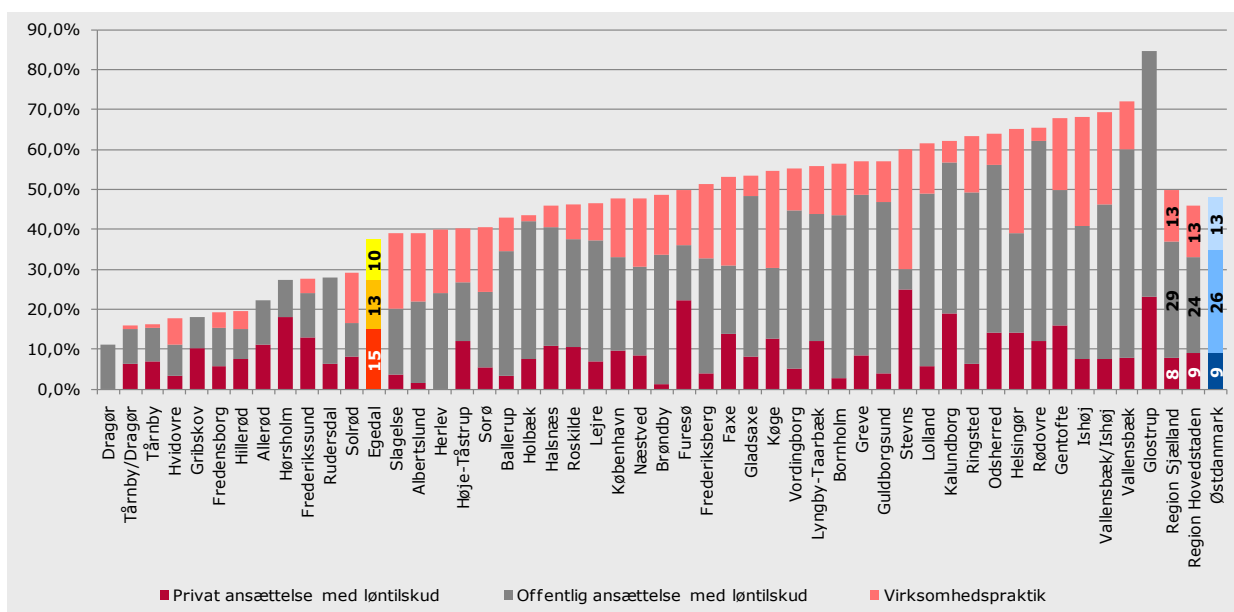
6.2 Indsatsen

Den virksomhedsrettede indsats overfor de ledige unge

I Egedal Kommune udgør den virksomhedsrettede aktivering blandt **unge a-dagpengemodtagere** 38 pct. af alle aktiveringsforløb, hvilket er under gennemsnittet for Østdanmark (48 pct.). Privat løntilskud

udgør hovedparten af de virksomhedsrettede tilbud i Egedal Kommune mens offentligt løntilskud udgør hovedparten i Østdanmark.

Figur 16: Andel virksomhedsrettet aktivering af alle aktiveringsforløb for a-dagpengemodtagere under 30 år i Østdanmark opgjort på kommuner og jobcentre, ultimo jan. 2011

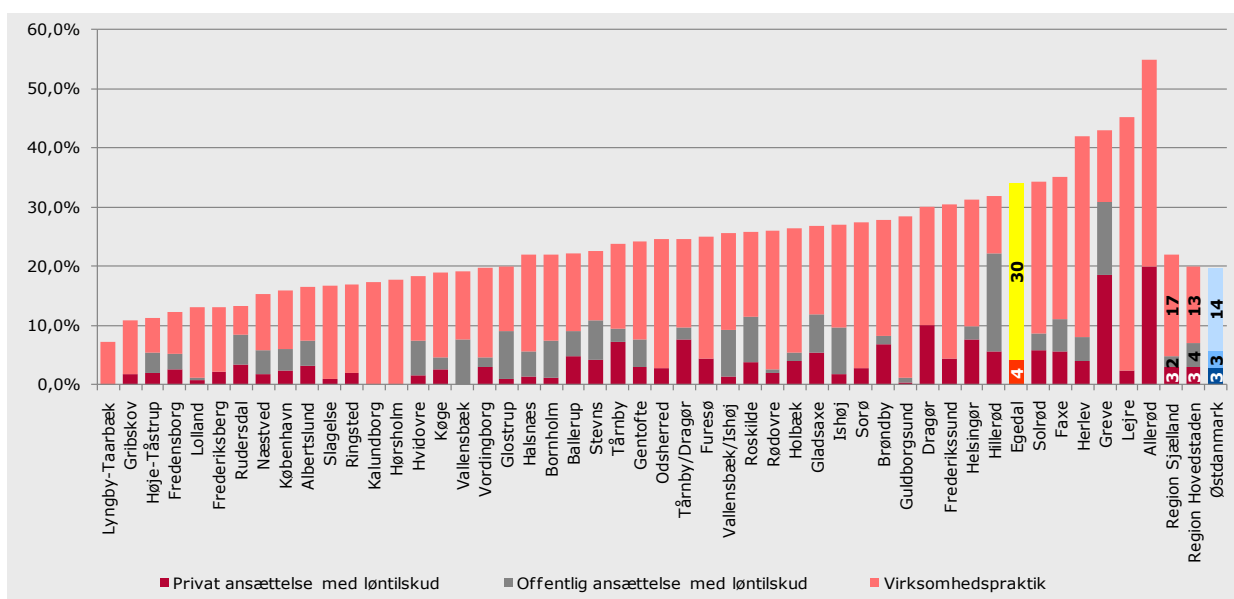


Kilde: Jobindsats.dk (A-dagpenge, antal forløb ultimo perioden)

Note: Nærværende kommune er markeret med gul og gennemsnittet for Østdanmark er markeret med blå.

I Egedal Kommune udgør den virksomhedsrettede aktivering blandt **unge jobklare kontant- og starthjælpsmodtagere** 34 pct. af alle aktiveringsforløb, hvilket er over gennemsnittet for Østdanmark (20 pct.). Virksomhedspraktik udgør hovedparten af de virksomhedsrettede tilbud både i Egedal Kommune og Østdanmark.

Figur 17: Andel virksomhedsrettet aktivering af alle aktiveringsforløb for jobklare kontant- og starthjælpsmodtagere under 30 år i Østdanmark opgjort på kommuner og jobcentre, ultimo dec. 2010



Kilde: Jobindsats.dk (Kontant- og starthjælp, antal forløb ultimo perioden)

Note: Nærværende kommune er markeret med gul og gennemsnittet for Østdanmark er markeret med blå. I Egedal kommune blev der ikke anvendt offentligt løntilskud overfor målgruppen i den opgjorte periode.

7. MINISTERMÅL 4: BEGRÆNSNING AF IKKE-VESTLIGE INDVANDRERE OG EFTERKOMMERE PÅ OFFENTLIG FORSØRGELSE

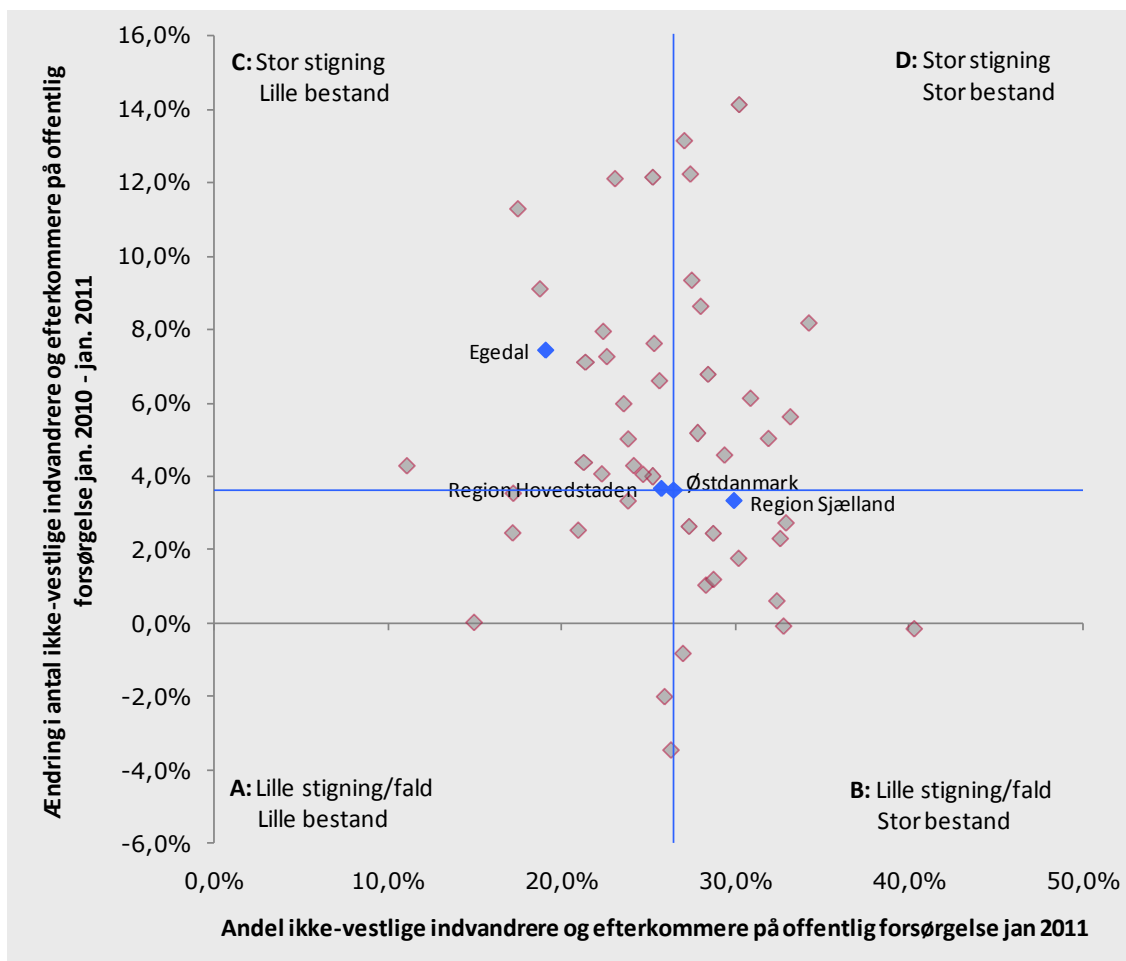
7.1 Udviklingstendenser

I stort set alle kommuner i Østdanmark har der været en stigning i antallet af ikke-vestlige indvandrere på offentlig forsørgelse, mens der i nogle få kommuner har været et fald i antallet af ikke-vestlige efterkommere på offentlig forsørgelse.

Egedal Kommune har haft en stigning på 7,5 pct. i antallet af ikke-vestlige indvandrere og efterkommere på offentlig forsørgelse. Stigningen ligger over niveauet for Østdanmark (3,6 pct.).

Andelen af ikke-vestlige indvandrere og efterkommere på offentlig forsørgelse i Egedal Kommune ligger i januar 2011 på 19,1 pct., hvilket er under gennemsnittet for Østdanmark (26,5 pct.).

Figur 18: Udviklingen i antallet af ikke-vestlige indvandrere og efterkommere på offentlig forsørgelse i Østdanmark opgjort på kommuner og jobcentre, jan. 2010 – jan. 2011



Kilde: Jobindsats.dk (Alle ydelser under ét, antal fuldtidspersoner)

Note: De blå linjer angiver gennemsnittet for Østdanmark.

Kommuner felt A (Lille stigning og lille bestand): Furesø, Glostrup, Gribskov, Herlev, Lyngby-Taarbæk, Dragør og Vallensbæk

Kommuner felt B (Lille stigning og stor bestand): Fredensborg, Greve, Guldborgsund, Helsingør, Hillerød, Holbæk, København, Lolland, Næstved, Ringsted, Slagelse og Region Sjælland

Kommuner felt C (Stor stigning og lille bestand): Albertslund, Allerød, Egedal, Frederiksberg, Gentofte, Gladsaxe, Hvidovre, Hørsholm, Lejre, Odsherred, Roskilde, Rudersdal, Rødovre, Solrød, Sorø, Tårnby/Dragør, Tårnby, Vallensbæk/Ishøj og Region Hovedstaden

Kommuner felt D (Stor stigning og stor bestand): Ballerup, Bornholm, Brøndby, Faxe, Frederikssund, Halsnæs, Høje-Taastrup, Kalundborg, Køge, Stevns, Ishøj og Vordingborg

Ikke-vestlige indvandrere og efterkommere på offentlig forsørgelse opgjort på ydelser

I Egedal Kommune er det særligt følgende grupper blandt ikke-vestlige indvandrere og efterkommere på offentlig forsørgelse der er steget i antal:

- Ikke-vestlige indvandrere på a-dagpenge
- Ikke-vestlige indvandrere på kontant- og starthjælp – både matchgruppe 1 og 3

Tabel 6: Udvikling i antallet af ikke-vestlige indvandrere og efterkommere på offentlig forsørgelse i Egedal Kommune og Østdanmark, opgjort på fuldtidspersoner, jan. 2010 – jan. 2011

		Egedal						Østdanmark			
		Ikke-vestlige indvandrere			Ikke-vestlige efterkommere			Ikke-vestlige indvandrere		Ikke-vestlige efterkommere	
		Jan 2011	Ændring jan. 10 - jan. 11	Andel af befolkningen jan. 11	Jan. 2011	Ændring jan. 10 - jan. 11	Andel af befolkningen jan. 11	Ændring jan. 10 - jan. 11	Andel af befolkningen jan. 11	Ændring jan. 10 - jan. 11	Andel af befolkningen jan. 11
A-dagpenge		67	8,1%	5,6%	7	40,0%	3,0%	7,3%	5,7%	19,9%	3,9%
Kon- tan- t- og star- thj- ælp	Matchkategori i alt	47	42,4%	3,9%	5	66,7%	2,2%	-1,5%	9,9%	17,7%	5,6%
	Match 1: Jobklar	14	133,3%	1,2%	2	0,0%	0,9%	-13,0%	2,8%	5,9%	2,8%
	Match 2: Indsatsklar	21	-16,0%	1,7%	3	0,0%	1,3%	1,6%	4,7%	16,8%	1,9%
	Match 3: Midlertidig passiv	11	1000,0%	0,9%	0	0,0%	0,0%	11,7%	2,4%	116,0%	0,8%
	Øvrige indsatsklar/midlertidig passiv	1	0,0%	0,1%	0	0,0%	0,0%	-47,5%	0,1%	-61,9%	0,0%
Introduktionsydelse		26	52,9%	2,2%	0	0,0%	0,0%	20,9%	0,7%	-9,1%	0,0%
Revalidering		1	-50,0%	0,1%	0	0,0%	0,0%	-15,4%	0,2%	16,4%	0,2%
Forrevalidering		0	0,0%	0,0%	0	0,0%	0,0%	-13,2%	0,0%	14,8%	0,1%
Sygedagpenge		27	-18,2%	2,2%	1	-83,3%	0,4%	-7,0%	2,5%	-4,4%	1,5%
Ledighedsydelse		3	50,0%	0,2%	0	0,0%	0,0%	7,6%	0,3%	-10,0%	0,1%
Fleksjob		5	0,0%	0,4%	0	0,0%	0,0%	3,3%	0,5%	20,7%	0,1%
Førtidspension		79	-1,3%	6,6%	6	0,0%	2,6%	6,8%	9,4%	16,4%	1,6%
Ydelsesgrupper i alt		255	8,5%	21,1%	19	-5,0%	8,3%	2,7%	29,4%	14,9%	13,0%

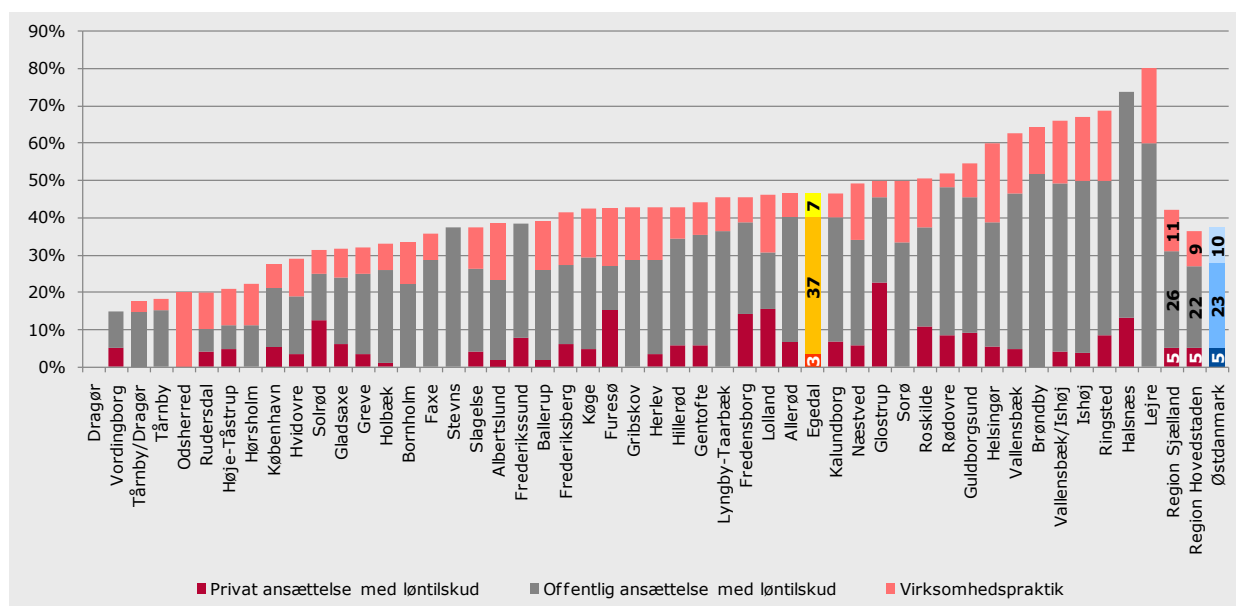
Kilde: Jobindsats.dk (Alle ydelser under ét og kontant- og starthjælp, antal fuldtidspersoner)

7.2 Indsatsen

Den virksomhedsrettede indsats overfor de ledige ikke-vestlige indvandrere og efterkommere

I Egedal Kommune udgør den virksomhedsrettede aktivering blandt **a-dagpengemodtagere med ikke-vestlig baggrund** 47 pct. af alle aktiveringsforløb. Dette er over gennemsnittet for Østdanmark (37 pct.). Offentligt løntilskud udgør hovedparten af de virksomhedsrettede tilbud både i Egedal Kommune og Østdanmark

Figur 19: Andel virksomhedsrettet aktivering af alle aktiveringsforløb for ikke-vestlige indvandrere og efterkommere a-dagpenge i Østdanmark opgjort på kommuner og jobcentre, ultimo jan. 2011

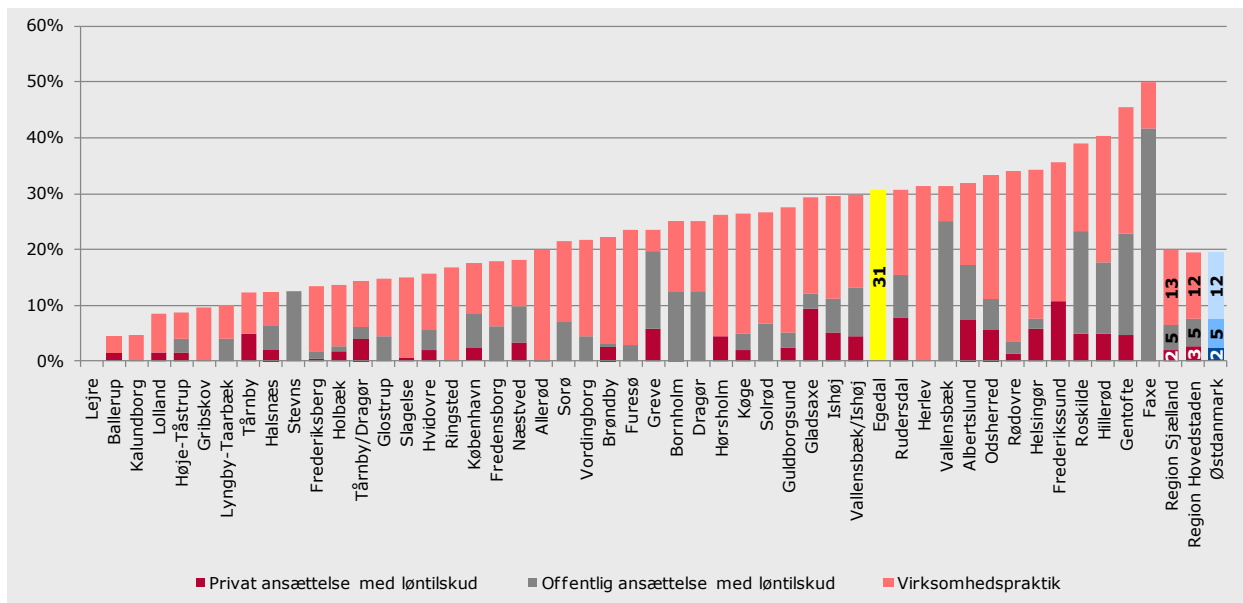


Kilde: Jobindsats.dk (A-dagpenge, antal forløb ultimo perioden)

Note: Nærværende kommune er markeret med gul og gennemsnittet for Østdanmark er markeret med blå.

I Egedal Kommune udgør den virksomhedsrettede aktivering blandt **kontant- og starthjælpsmodtagere med ikke-vestlig baggrund** 31 pct. af alle aktiveringsforløb, hvilket er en smule under gennemsnittet for Østdanmark (20 pct.). Her udgør virksomhedspraktik hovedparten af de virksomhedsrettede tilbud, og det gælder både Egedal Kommune og Østdanmark.

Figur 20: Andel virksomhedsrettet aktivering af alle aktiveringsforløb for jobklare ikke-vestlige indvandrere og efterkommere på kontant- og starthjælp i Østdanmark opgjort på kommuner og jobcentre, ultimo dec. 2010



Kilde: Jobindsats.dk (Kontant- og starthjælp, antal forløb ultimo perioden)

Note: Nærværende kommune er markeret med gul og gennemsnittet for Østdanmark er markeret med blå. I Egedal kommune er der udelukket anvendt virksomhedspraktik overfor målgruppen i den opgjorte periode.



Beskæftigelsesrådet
Beskæftigelsesregion
Hovedstaden & Sjælland

RAMBOLL

MANAGEMENT
& SOCIETY