



Beskæftigelsesrådet
Beskæftigelsesregion
Hovedstaden & Sjælland

Marts 2011

**Situationen på arbejdsmarkedet og de
beskæftigelsespolitiske udfordringer i**

Brøndby Kommune

2010 - 2012



1. INTRODUKTION

Dette notat sammenfatter udviklingen på arbejdsmarkedet i Brøndby Kommune. Formålet med notatet er at understøtte den lokale tilrettelæggelse af beskæftigelsesindsatsen i 2012 og at være input til beskæftigelsesplanen for 2012.

Notatet indeholder følgende kapitler:

- *Kapitel 2:* Sammenfatning af de væsentligste **hovedudfordringer** på arbejdsmarkedet i Brøndby Kommune
- *Kapitel 3:* Den **aktuelle situation** på arbejdsmarkedet i Brøndby Kommune.
- *Kapitel 4:* **Arbejdskraftreserven** i kommunen (ministermål 1)
- *Kapitel 5:* **Personer på permanent offentlig forsørgelse** i kommunen (ministermål 2)
- *Kapitel 6:* **Unge på offentlig forsørgelse** i kommunen (ministermål 3)
- *Kapitel 7:* **Indvandrere og efterkommere** fra ikke-vestlige lande på offentlig forsørgelse (ministermål 4)

2. SAMMENFATNING

Hovedudfordringer for Brøndby Kommune

Stigning i antallet af bruttoledige – og større stigning end i Østdanmark

- I Brøndby Kommune har der været en stigning på 0,5 pct. i antallet på offentlig forsørgelse, hvilket er mindre end den gennemsnitlige udvikling i Østdanmark (0,9 pct.). Der har særlig været en stigning i antallet af personer på a-dagpenge og kontant- og starthjælp match 3.
- I alt 22,3 pct. af befolkningen i den erhvervsaktive alder på offentlig forsørgelse, hvilket er større end gennemsnittet i Østdanmark (16,9 pct.).
- Stigningen i antallet på a-dagpenge har medvirket til, at bruttoledigheden i Brøndby Kommune er steget med 21,6 pct. mod en stigning på 10,4 i Østdanmark.
- Bruttoledigheden i Brøndby Kommune udgør 4,7 pct. af befolkningen i den erhvervsaktive mod 4,6 pct. i Østdanmark.

Flere er blevet langtidsledige

- Antallet af langtidsledige, dvs. personer der har været ledige i mindst 40 sammenhængende uger, er steget. Langtidsledigheden udgør 16,9 pct. af de bruttoledige i Brøndby Kommune (gennemsnittet i Østdanmark er 21,9 pct.).

Stigning i arbejdskraftreserven

- Arbejdskraftreserven er steget med 16,4 pct. i Brøndby Kommune mod 6,5 i Østdanmark. I alt 3,7 pct. af befolkningen i Brøndby Kommune indgår i arbejdskraftreserven, hvilket er større end gennemsnittet i Østdanmark (3,4 pct.).

Stigning i antallet af indvandrere og efterkommere på permanent forsørgelse

- Brøndby Kommune har en stor andel på permanent forsørgelse sammenlignet med gennemsnittet i Østdanmark (10,5 pct. mod 7,2 pct.).
- Antallet af personer med dansk oprindelse på permanent forsørgelse er faldet med -2 pct. I Brøndby Kommune, mens antallet af ikke-vestlige indvandrere og efterkommere er steget med hhv. 4,3 og 23,8 pct.

Mange unge ledige uden uddannelse

- Brøndby Kommune har haft et fald i antallet af unge på offentlig forsørgelse modsat den gennemsnitlige udvikling i Østdanmark (-1,4 pct. mod 3,6 pct.).
- Andelen af unge på offentlig forsørgelse er dog større end gennemsnittet i Østdanmark (13,1 pct. mod 10 pct.).
- I alt 72 pct. af alle unge ledige i Brøndby Kommune har ikke en erhvervskompetencegivende uddannelse mod 63 pct. i Østdanmark (januar 2009).

Stor stigning i antal indvandrere og efterkommere på offentlig forsørgelse

- Brøndby Kommune har haft en stigning på 5,2 pct. i antallet af ikke-vestlige indvandrere og efterkommere på offentlig forsørgelse. Stigningen er over niveauet for Østdanmark (3,6 pct.). Det er særligt på de permanente ydelser og kontant- og starthjælp matchgruppe 3, at der er sket stigninger.
- 27,9 pct. af samtlige ikke-vestlige indvandrere og efterkommere Brøndby Kommune er på offentlig forsørgelse (mod 26,5 pct. i Østdanmark).

3. SITUATIONEN PÅ ARBEJDSMARKEDET

Den finansielle og økonomiske krise har medført en stigning i antallet af personer på offentlig forsørgelse. Stigningen er dog aftaget i løbet af 2010. Mens der for hele Østdanmark har været tale om en stigning på 0,9 pct. fra januar 2010 til januar 2011, har der i Brøndby Kommune været tale om en stigning på 0,5 pct.

I Brøndby Kommune modtager 22,3 pct. af befolkningen i den erhvervsaktive alder i offentlig forsørgelse, hvilket er en højere andel end gennemsnittet i Østdanmark (16,9 pct.)¹.

Tabel 1: Personer på offentlig forsørgelse i Brøndby Kommune og Østdanmark, jan. 2010 – jan. 2011

	Brøndby				Østdanmark	
	Januar 2010	Januar 2011	Ændring jan. 10- jan. 11	Andel af befolkningen jan. 11	Ændring jan. 10- jan. 11	Andel af befolkningen jan. 11
A-dagpenge	766	854	11,5%	3,8%	5,6%	3,5%
Kontant- og start- hjælp	Matchkategori i alt	1.106	1.130	2,2%	5,1%	4,2%
	Match 1: Jobklar	301	242	-19,6%	1,1%	-8,9%
	Match 2: Indsatsklar	572	536	-6,3%	2,4%	2,0%
	Match 3: Midlertidig passiv	228	348	52,6%	1,6%	56,0%
	Øvrige indsatsklar / midlertidig passiv	5	3	-40,0%	0,0%	-61,3%
Introduktionsydelse	2	2	0,0%	0,0%	24,8%	0,1%
Revalidering	37	42	13,5%	0,2%	-11,7%	0,3%
Forrevalidering	17	27	58,8%	0,1%	4,1%	0,0%
Sygedagpenge	690	592	-14,2%	2,6%	-5,5%	2,2%
Ledighedsydelse	84	78	-7,1%	0,3%	4,2%	0,3%
Fleksjob	258	259	0,4%	1,2%	0,5%	1,0%
Førtidspension	2.005	2.008	0,1%	9,0%	-0,9%	5,8%
I alt	4.967	4.992	0,5%	22,3%	0,9%	16,9%

Kilde: Jobindsats.dk (Alle ydelser under ét, antal fuldtidspersoner)

I Brøndby har der været en stigning i særligt antallet af a-dagpenge- og midlertidigt passive kontant- og starthjælpsmodtagere². Det største fald i Brøndby Kommune ses blandt jobklare kontant- og starthjælpsmodtagere og sygedagpengemodtagere.

Sammenlignet med Østdanmark har Brøndby kommune en større andel af forsørgede som er langt fra på arbejdsmarkedet og en mindre andel som er tæt på arbejdsmarkedet.

3.1 Bruttoledighed

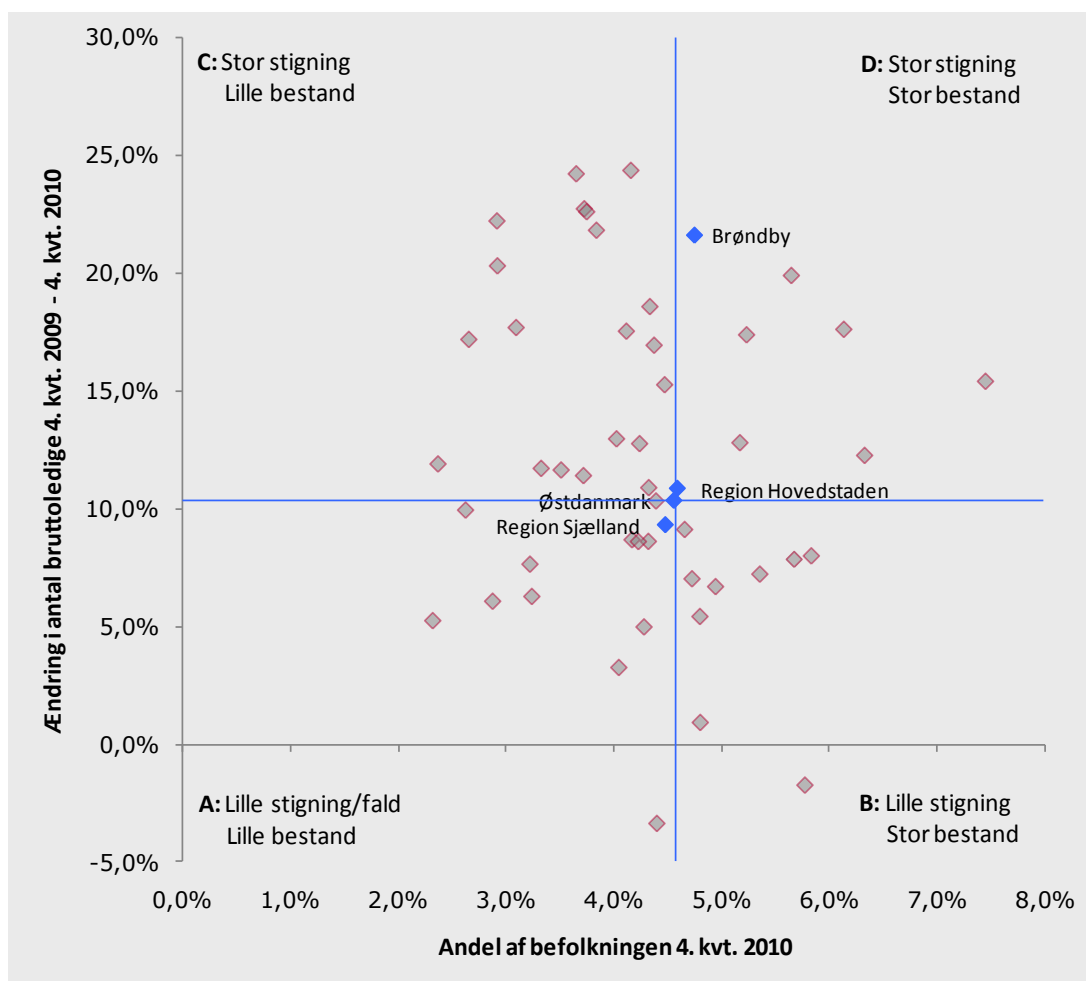
Bruttoledigheden, der omfatter såvel ledige som aktiverede, var i 4. kv. 2010 i Brøndby Kommune på 1.062 personer svarende til 4,7 pct. af befolkningen. Det er lidt over niveauet for Østdanmark (4,6 pct.). I Brøndby Kommune har der været en stigning på 21,6 pct. fra 4. kv. 2009 til 4. kv. 2010. Til sammenligning var den gennemsnitlige stigning i Østdanmark 10,4 pct. i samme periode.

¹ Befolkningen i den erhvervsaktive alder defineres som 16-66-årige. Når begrebet befolkning eller befolkningsgruppe benyttes i nærværende rapport refereres der til befolkningen i den erhvervsaktive alder, med mindre andet er angivet.

² Stigningen i matchgruppe 3 kan skyldes ændret match i forbindelse med implementering af den nye matchmodel.

Bruttoledigheden i Brøndby Kommune er således steget mere end gennemsnittet i Østdanmark.

Figur 1: Udviklingen i bruttoledigheden og bruttoledighedens andel af den erhvervsaktive befolkning i Østdanmark opgjort på kommuner og jobcentre, 4. kv. 2009 – 4. kv. 2010



Kilde: Statistikbanken, Jobindsats.dk og egne beregninger

Note: De blå linjer angiver gennemsnittet for Østdanmark.

Kommuner i felt A (Lille stigning og lille bestand): Fredensborg, Gentofte, Guldborgsund, Helsingør, Herlev, Holbæk, Hørsholm, Roskilde, Sorø, Tårnby/Dragør, Dragør, Vordingborg.

Kommuner i felt B (Lille stigning og stor bestand): Albertslund, Bornholm, Faxe, Glostrup, Høje-Taastrup, København, Køge, Næstved, Tårnby.

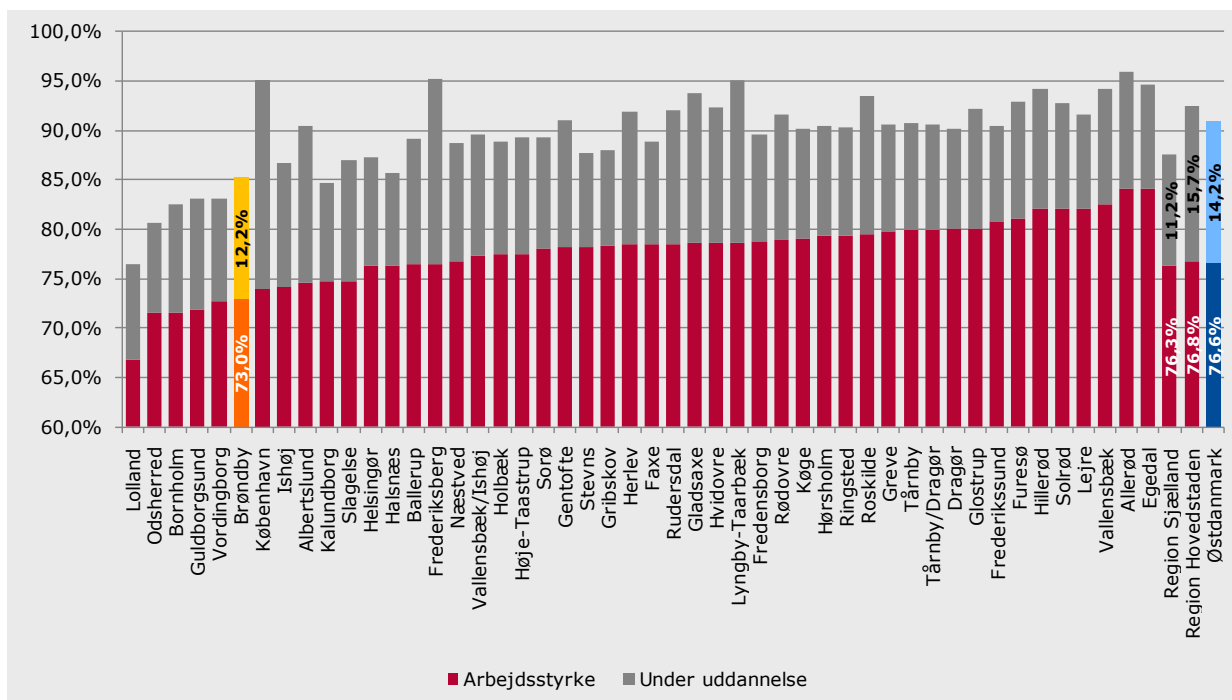
Kommuner felt C (Stor stigning og lille bestand): Allerød, Ballerup, Egedal, Frederiksberg, Frederikssund, Furesø, Gladsaxe, Greve, Gribskov, Hillerød, Hvidovre, Kalundborg, Lejre, Lyngby-Taarbæk, Ringsted, Rudersdal, Rødovre, Solrød, Stevn, Vallensbæk.

Kommuner felt D (Stor stigning og stor bestand): Brøndby, Halsnæs, Ishøj, Lolland, Odsherred, Slagelse, Vallensbæk/Ishøj.

3.2 Arbejdsstyrke og personer under uddannelse

Der er betydelig forskel på kommunerne i Østdanmark i forhold til, hvor stor en andel af befolkningen der indgår i arbejdsstyrken eller er under uddannelse. I Brøndby Kommune er i alt 85,2 pct. af befolkningen i den erhvervsaktive alder enten i arbejdsstyrken (73 pct.) eller under uddannelse (12,2 pct.), hvilket er blandt de laveste andele i Østdanmark.

Figur 2: Arbejdsstyrken og personer under uddannelse som andel af befolkning i den erhvervsaktive alder i Østdanmark opgjort på kommuner og jobcentre, 2009



Kilde: Statistikbanken og egne beregninger

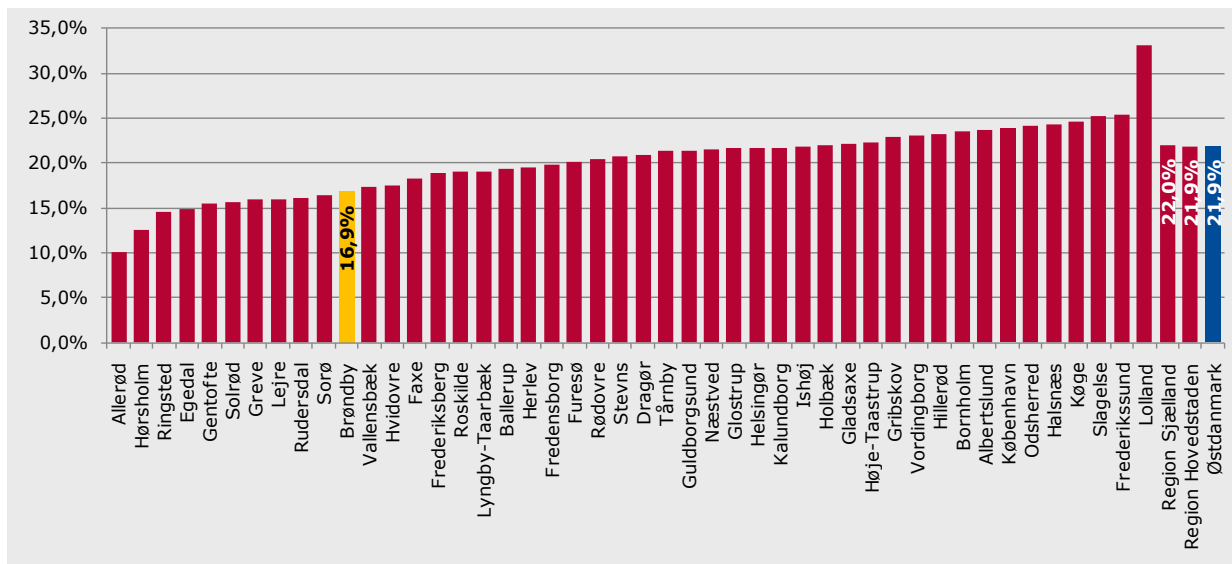
Note: Under uddannelse er opgjort som antal elever i fuldtidsuddannelse undtaget voksenuddannelser. Bemærk at skalaen på y-aksen starter ved 60 pct.

Nærværende kommune er markeret med gul og gennemsnittet for Østdanmark er markeret med blå.

3.3 Langtidsledighed

Andelen af bruttoledige som er langtidsledige, dvs. personer der har været ledige i mindst 40 sammenhængende uger, udgør 16,9 pct. af alle bruttoledige i Brøndby Kommune, hvilket er under niveauet for Østdanmark (21,9 pct.).

Figur 3: Andel langtidsledige af bruttoledige i Østdanmark opgjort på kommuner , 3. kv. 2010



Kilde: DREAM, Statistikbanken og egne udregninger

Note: Tal for bruttoledighed er opgjort for fuldtidspersoner i 3. kv. 2010. Tal for langtidsledighed er opgjort for fuldtidspersoner september 2010.

Nærværende kommune er markeret med gul og gennemsnittet for Østdanmark er markeret med blå.

3.4 Prognose for udviklingen på det lokale arbejdsmarked

For Østdanmark forventes ledigheden at være svagt faldende frem til 2012. For Brøndby Kommune forventes en tilsvarende udvikling, idet ledigheden forventes at falde frem mod 2012. Kommunens andel af alle bruttoledige i Østdanmark forventes at være den samme i 2012.

Tabel 2: Prognose for udviklingen i bruttoledigheden i Brøndby Kommune og Østdanmark, opgjort på fuldtidspersoner, 1. kv. 2011 – 4. kv. 2012

	1. kv. 2011	2. kv. 2011	3. kv. 2011	4. kv. 2011	1. kv. 2012	2. kv. 2012	3. kv. 2012	4. kv. 2012
Brøndby	1.102	1.072	919	988	1.052	1.020	877	931
Andel ift. Østdanmark	1,3%	1,4%	1,3%	1,4%	1,4%	1,4%	1,3%	1,4%
Østdanmark	81.770	76.179	68.388	71.256	77.260	72.136	65.308	67.684

Kilde: BRHS, Finansministeriet og Rambøll Management Consulting

4. MINISTERMÅL 1: BEGRÆNSNING AF ARBEJDSKRAFTRESERVEN

4.1 Udviklingstendenser

Arbejdskraftreserven er steget i hele Østdanmark

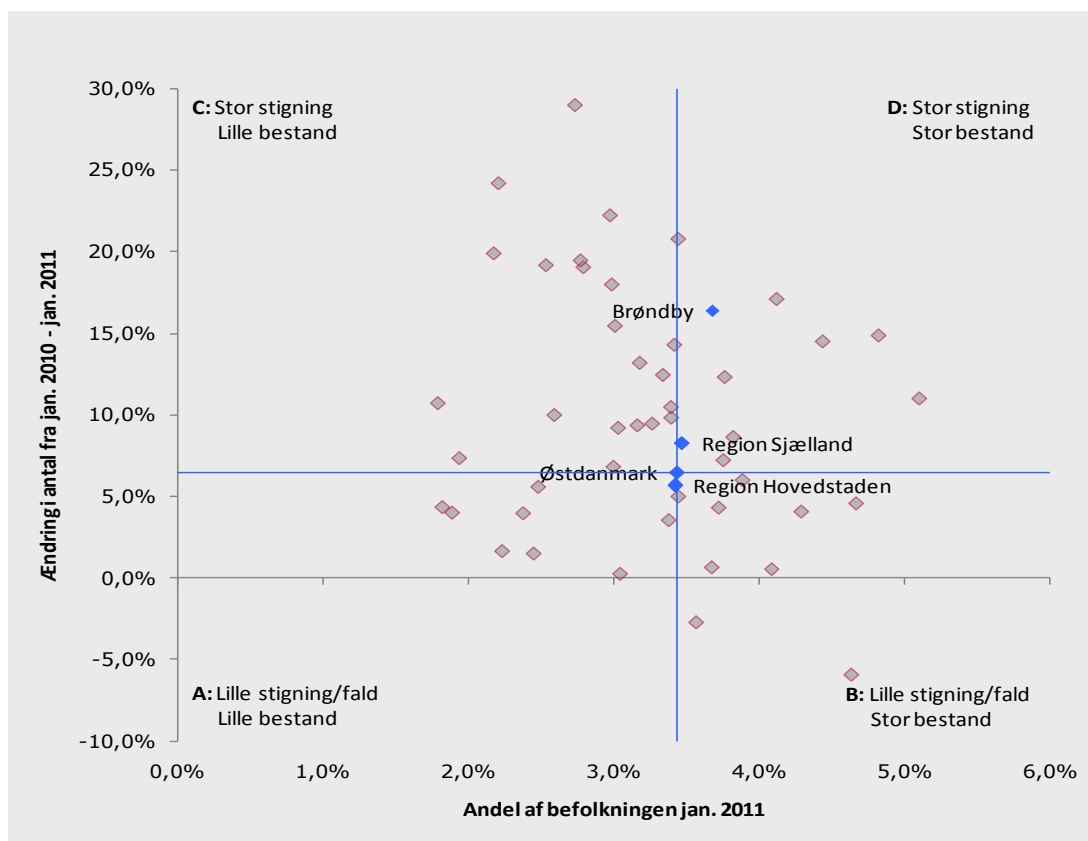
Som for de fleste kommuner i Østdanmark er arbejdskraftreserven steget i Brøndby Kommune fra januar 2010 til januar 2011. I Brøndby Kommune har der været en stigning på 16,4 pct., mens der for hele Østdanmark har været en stigning på 6,5 pct. Der er i alt 823 personer i arbejdskraftreserven i Brøndby Kommune i januar 2011.

I Brøndby Kommune udgjorde arbejdskraftreserven 3,7 pct. af befolkningen i januar 2011, mens arbejdskraftreservens andel af befolkningen i Østdanmark var 3,4 pct.

Brøndby Kommune har således haft en større stigning i arbejdskraftreserven end de fleste andre kommuner i Østdanmark. Arbejdskraftreserven udgør samtidig en større andel af befolkningen end i Østdanmark.

Udviklingen i arbejdskraftreserven i Østdanmark er illustreret i figur 4, hvor kommunerne er placeret ift. arbejdskraftreservens andel af befolkningen, samt stigningsprocenten i perioden januar 2010 til januar 2011.

Figur 4: Udviklingen i arbejdskraftreserven og arbejdskraftreservens andel af befolkningen i Østdanmark, opgjort på kommuner og jobcentre, jan. 2010 – jan. 2011



Kilde: DREAM

Note: De blå linjer angiver gennemsnittet for Østdanmark.

Kommuner i felt A (Lille stigning/fald og lille bestand): Fredensborg, Furesø, Gentofte, Helsingør, Holbæk, Hørsholm, Roskilde, Dragør.

Kommuner i felt B (Lille stigning/fald og stor bestand): Albertslund, Bornholm, Herlev, Høje-Taastrup, København, Køge, Næstved, Vordingborg.

Kommuner felt C (Stor stigning og lille bestand): Allerød, Ballerup, Egedal, Frederiksberg, Frederikssund, Gladsaxe, Greve, Guldborgsund, Hillerød, Hvidovre, Lejre, Lyngby-Taarbæk, Ringsted, Rudersdal, Rødovre, Solrød, Sorø, Tårnby/Dragør, Vallensbæk.

Kommuner i felt D (Stor stigning og stor bestand): Brøndby, Faxe, Glostrup, Halsnæs, Ishøj, Lolland, Odsherred, Slagelse, Stevn, Tårnby, Vallensbæk-Ishøj.

Udviklingen i arbejdskraftreserven i Brøndby Kommune fra januar 2010 til januar 2011 er kendetegnet ved:

- Markant større stigning blandt kvinder end mænd
- Størst stigning blandt indvandrere og efterkommere fra ikke-vestlige lande
- Størst stigning blandt unge mellem 25-29 år

Tabel 3: Udviklingen i arbejdskraftreserven i Brøndby Kommune og Østdanmark, opgjort på køn, herkomst og alder, jan. 2010 – jan. 2011

		Brøndby			Østdanmark
		Januar 2010	Januar 2011	Ændring jan. 10 - jan 11	Ændring jan. 10 - jan. 11
Køn	Kvinder	289	383	32,5%	9,9%
	Mænd	418	440	5,3%	3,8%
Herkomst	Dansk oprindelse	428	479	11,9%	6,6%
	Ikke-vestlige Indvandrere	212	253	19,3%	3,9%
	Ikke-vestlige efterkommere	29	50	72,4%	20,6%
	Vestlige indvandrere og efterkommere	38	41	7,9%	7,6%
Alder	Under 25 år	74	79	6,8%	0,9%
	25-29 år	89	122	37,1%	-0,8%
	30-39 år	189	201	6,3%	3,1%
	40-49 år	171	205	19,9%	8,0%
	50 år eller mere	184	216	17,4%	15,2%
I alt		707	823	16,4%	6,5%

Kilde: Jobindsats.dk

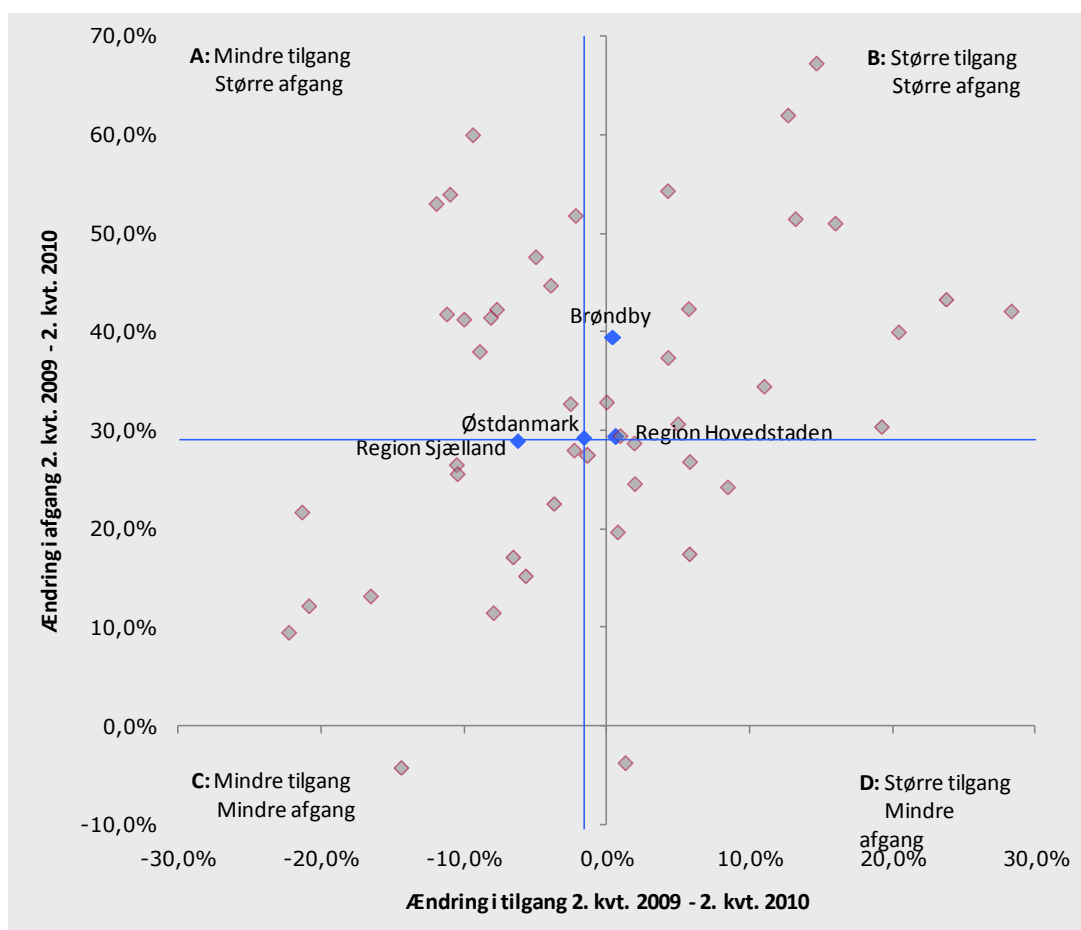
4.2 Til- og afgang fra arbejdskraftreserven

Stigningen i arbejdskraftreserven har ligget over stigningen i den generelle bruttoledighed i det seneste år, men fra december 2009 har stigningstaksten i arbejdskraftreserven været lavere end den generelle ledighedsstigning.

Generelt er tilgangen i Østdanmark uændret, mens flere forlader arbejdskraftreserven. Tendensen er, at kommuner der har en større tilgang også har en større afgang - altså samlet set en større omsætning i arbejdskraftreserven.

Udviklingen i til- og afgang fra arbejdskraftreserven i perioden 2. kv. 2009 til 2. kv. 2010 i Brøndby Kommune viser, at tilgangen (opgjort på påbegyndte forløb), er steget med 0,4 pct., modsat udviklingen i Østdanmark, som er faldet -1,6 pct. Afgangen fra arbejdskraftreserven i Brøndby Kommune (opgjort på afsluttede forløb), viser en stigning på 39,5 pct., hvilket er en større stigning end udviklingen i Østdanmark (29,2 pct.).

Figur 5: Udviklingen i til- og afgang i arbejdskraftreserven i Østdanmark opgjort på kommuner, 2. Kvt. 2009 – 2. Kvt. 2010



Kilde: DREAM (tallene er opgjort via DREAM, da data om til- og afgang ikke er tilgængelig i jobindsats.dk)

Note: De blå linjer angiver gennemsnittet for Østdanmark.

Kommuner felt A (Mindre tilgang og større afgang): Faxe, Halsnæs, Gentofte, Glostrup, Holbæk, Høje-Taastrup, Hørsholm, Lolland, Lyngby-Taarbæk, Odsherred, Ringsted, Roskilde.

Kommuner felt B (Større tilgang og større afgang): Allerød, Brøndby, Egedal, Frederiksberg, Furesø, Gladsaxe, Greve, Gribskov, Hvidovre, Ishøj, Kalundborg, Lejre, Rudersdal, Stevns, Vallensbæk, Vallensbæk/Ishøj.

Kommuner felt C (Mindre tilgang og mindre afgang): Ballerup, Bornholm, Dragør, Fredensborg, Frederikssund, Guldborgsund, Køge, Næstved, Solrød, Tårnby, Tårnby/Dragør, Vordingborg.

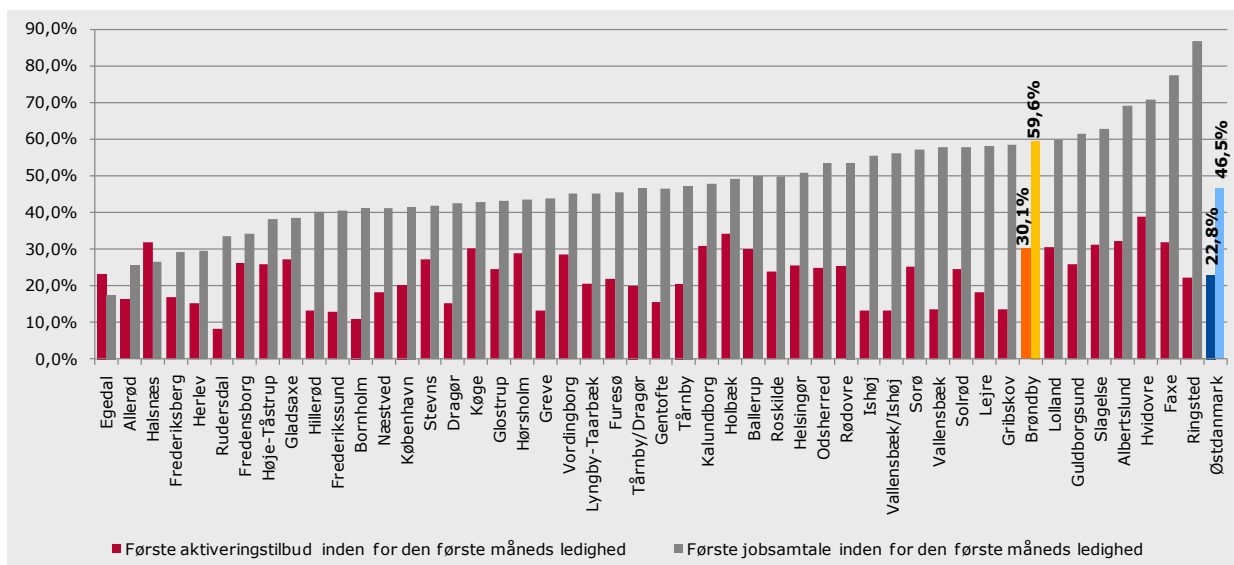
Kommuner felt D (Større tilgang og mindre afgang): Albertslund, Helsingør, Herlev, Hillerød, København, Rødovre, Slagelse, Sorø.

4.3 Indsatsen

Første samtale og aktiveringstilbud

I Brøndby Kommune modtager 59,6 pct. af de nyledige deres første jobsamtale inden for den første måneds ledighed, og 30,1 pct. af de nyledige starter i deres første aktiveringstilbud inden for den første måneds ledighed. I Figur 6 er Brøndby Kommune sammenlignet med de øvrige kommuner i Østdanmark ift. hvor stor andel af de nyledige, der modtager hhv. deres første jobsamtale og første aktiveringstilbud inden for den første måneds ledighed.

Figur 6: Andel nyledige med første jobsamtale og aktiveringstilbud inden for den første måneds ledighed i Østdanmark opgjort på kommuner og jobcentre, 3.kvt. 2010



Kilde: Jobindsats.dk (Tidlig indsats, tidspunkt for første jobsamtale/aktiveringstilbud for nye ydelsesmodtagere)

Note: Opgørelsen findes ikke for regionerne Hovedstaden og Sjælland på jobindsats.dk.

Nærværende kommune er markeret med gul og gennemsnittet for Østdanmark er markeret med blå.

Brøndby Kommune ligger over niveauet for Østdanmark – både hvad angår andel som modtager jobsamtale og aktivering inden for første måneds ledighed.

Jobsamtale og aktiveringstilbud til a-dagpengemodtagere samt kontant- og starthjælpsmodtagere inden for første måned af ledighed

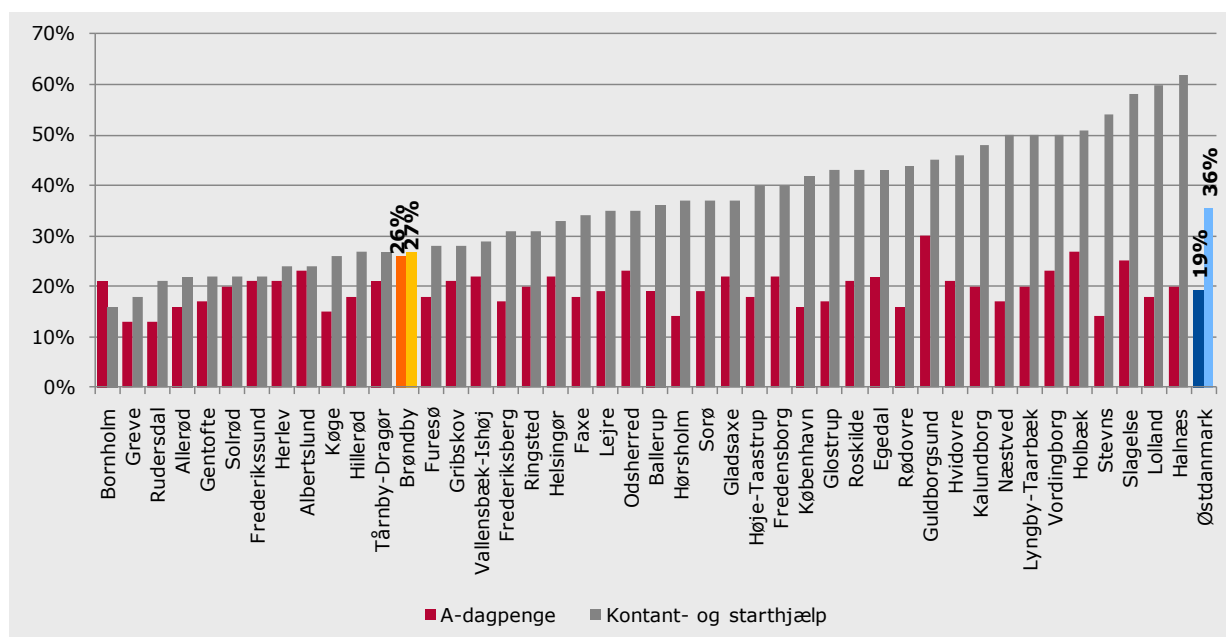
- I Brøndby Kommune modtager 44,4 pct. af nyledige a-dagpengemodtagere deres første jobsamtale inden for den første måneds ledighed (mod 30,7 pct. for Østdanmark), mens andelen for nyledige kontant- og starthjælpsmodtagere er 79,8 pct. (mod 72,7 pct. for Østdanmark)
- I Brøndby Kommune modtager 10,6 pct. af nyledige a-dagpengemodtagere deres første aktiveringstilbud inden for den første måneds ledighed (mod 6,7 pct. for Østdanmark), mens andelen for nyledige kontant- og starthjælpsmodtagere er 56,4 pct. (mod 49 pct. for Østdanmark).

Kilde: Jobindsats.dk, 3. kv. 2010

Aktiveringsgrad

I Brøndby Kommune ligger aktiveringsgraden for a-dagpengemodtagere i arbejdskraftreserven i 2. kv. 2010 på 26 pct., mens tallet for kontant- og starthjælpsmodtagere ligger på 27 pct. Aktiveringsgraden ligger lidt over niveauet for Østdanmark for a-dagpengemodtagere, mens den ligger under for kontant- og starthjælpsmodtagere.

Figur 7: Aktiveringsgraden for personer i arbejdskraftreserven i kommuner Østdanmark på a-dagpenge og kontant- og starthjælp, 2. kv. 2010



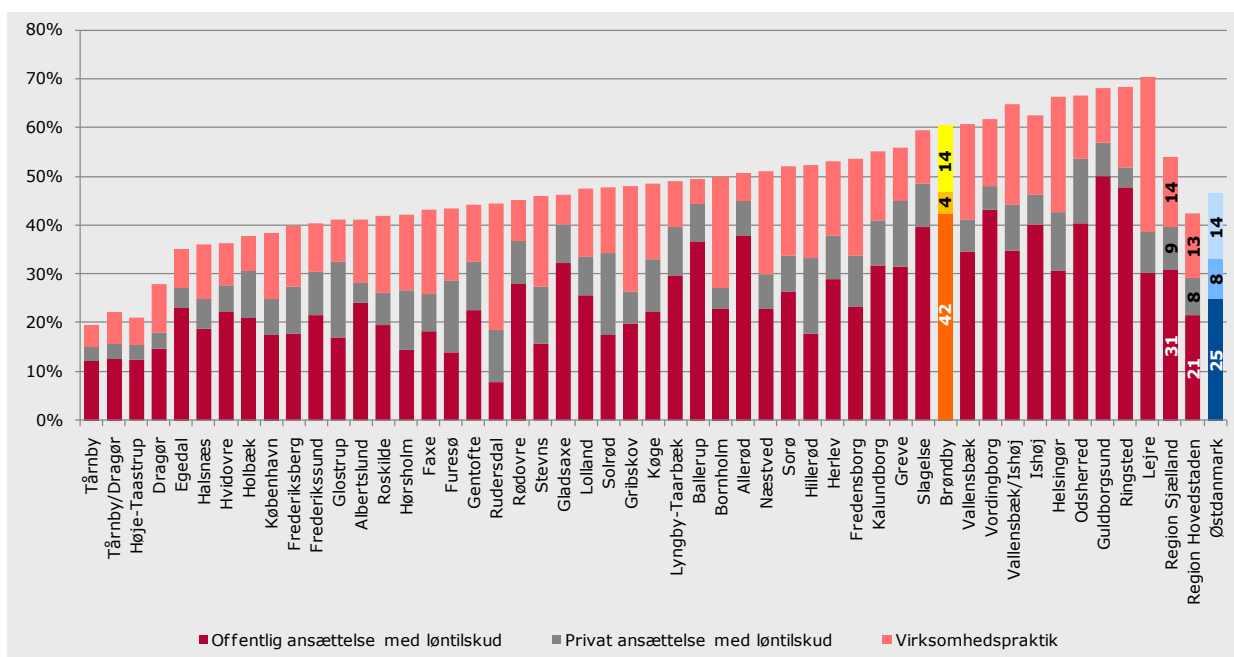
Kilde: DREAM (aktiveringsgraden er opgjort via DREAM, da data ikke er tilgængelig i jobindsats.dk)

Note: Nærværende kommune er markeret med gul og gennemsnittet for Østdanmark er markeret med blå.

Den virksomhedsrettede indsats i arbejdskraftreserven

I Brøndby Kommune udgør den virksomhedsrettede aktivering blandt a-dagpengemodtagere i arbejdskraftreserven 61 pct. af alle aktiveringsforløb, hvilket er over gennemsnittet for Østdanmark (47 pct.). Hovedparten er i offentligt løntilskud både i Brøndby Kommune og Østdanmark.

Figur 8: Andel virksomhedsrettet aktivering af alle aktiveringsforløb for a-dagpengemodtagere i arbejdskraftreserven i Østdanmark, opgjort på kommuner, 2. kv. 2010

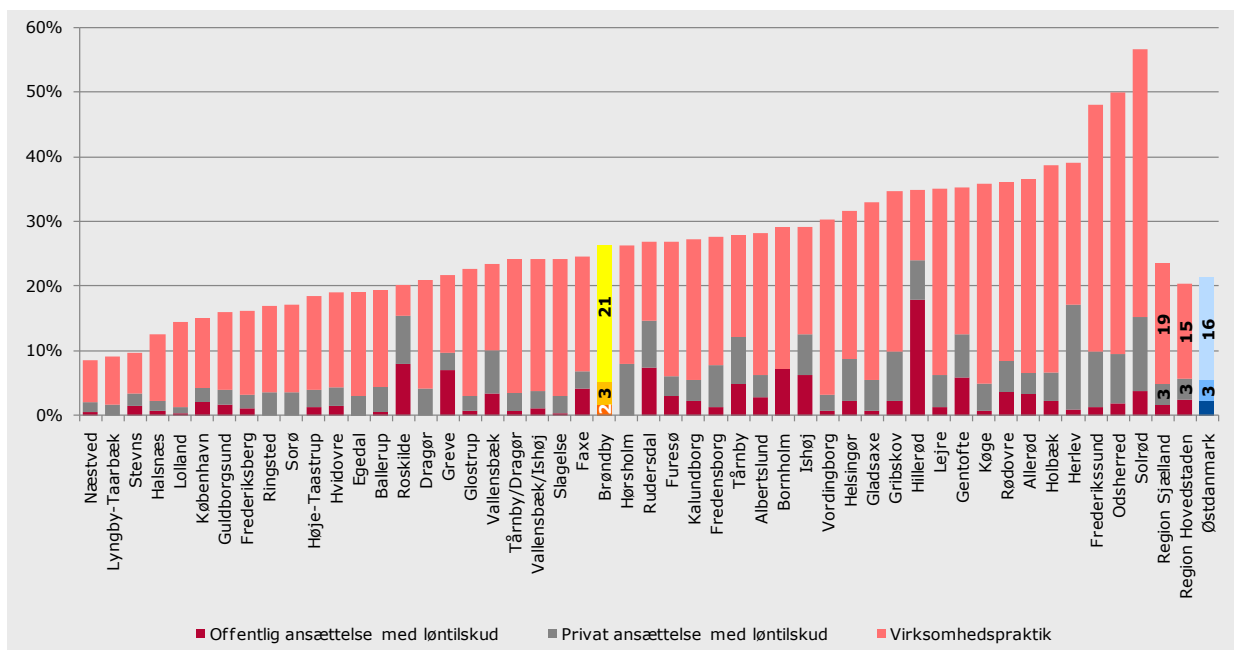


Kilde: DREAM (aktiveringsgraden er opgjort via DREAM, da data ikke er tilgængelig i jobindsats.dk)

Note: Nærværende kommune er markeret med gul og gennemsnittet for Østdanmark er markeret med blå.

I Brøndby Kommune udgør den virksomhedsrettede aktivering blandt **kontant- og starthjælpsmodtagere i arbejdskraftreserven** 26 pct. af alle aktiveringsforløb, hvilket er over gennemsnittet for Østdanmark (21 pct.). Virksomhedspraktik udgør hovedparten af de virksomhedsrettede tilbud både i Brøndby Kommune og Østdanmark.

Figur 9: Andel virksomhedsrettet aktivering af alle aktiveringsforløb for jobklare kontant- og starthjælpsmodtagere i arbejdskraftreserven i Østdanmark, opgjort på kommuner, 2. kv. 2010



Kilde: DREAM (aktiveringsgraden er opgjort via DREAM, da data ikke er tilgængelig i jobindsats.dk)

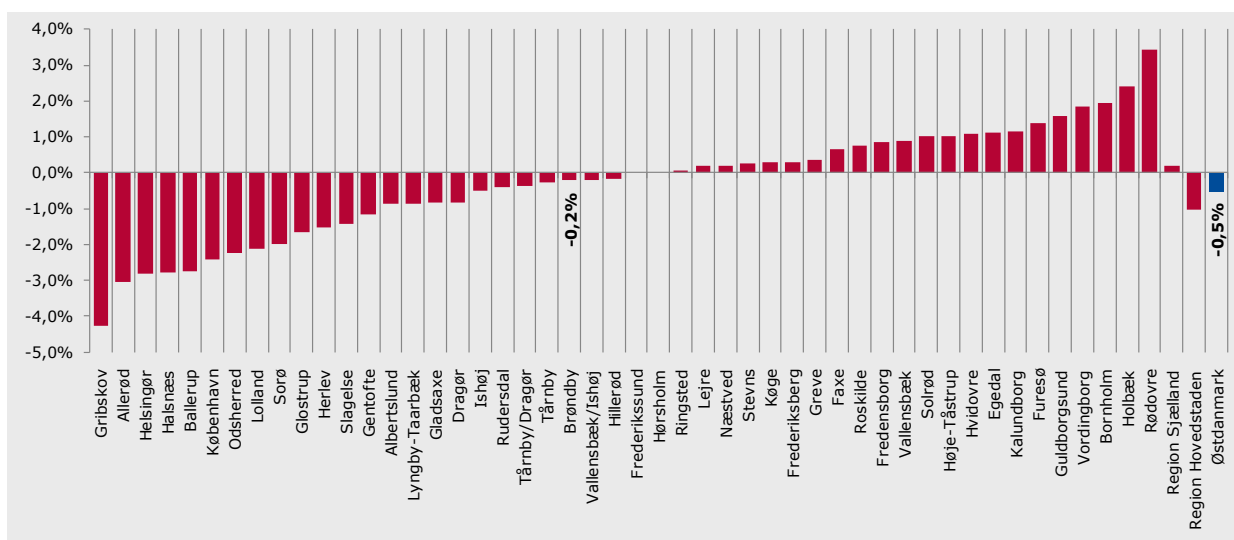
Note: Nærværende kommune er markeret med gul og gennemsnittet for Østdanmark er markeret med blå.

5. MINISTERMÅL 2: BEGRÆNSNING AF PERSONER PÅ PERMANENT OFFENTLIG FORSØRGELSE

5.1 Udviklingstendenser

I Brøndby Kommune har der været et fald i antallet af personer på permanent forsørgelse på -0,2 pct. Antallet af personer på førtidspension og i fleksjob er steget med hhv. 0,1 pct. og 0,4 pct., mens ledighedsydelse er faldet med -7,1 pct.

Figur 10: Udviklingen i antallet af fuldtidspersoner på permanente ydelser i Østdanmark opgjort på kommuner og jobcentre, jan. 2010 – jan. 2011



Note: Nærværende kommune er markeret med gul og gennemsnittet for Østdanmark er markeret med blå.

Kilde: Jobindsats.dk (Alle ydelser under ét, antal fuldtidspersoner)

Forskelle i udviklingen i permanent forsørgelse når der ses på herkomst

Det samlede fald i antallet af personer på permanent forsørgelse dækker over markante forskelle, når man ser på herkomst. Således er antallet af personer med dansk oprindelse på permanent forsørgelse faldet, mens antallet af indvandrere og efterkommere fra ikke-vestlige lande er steget.

I Brøndby Kommune er antallet af personer med dansk oprindelse på permanente ydelser faldet med -2 pct. fra januar 2010 til januar 2011, mens ikke-vestlige indvandrere og efterkommere er steget med hhv. 4,3 og 23,8 pct. Særligt ikke-vestlige efterkommere på førtidspension er steget.

Tabel 4: Udvikling i antallet af fuldtidspersoner på permanent offentlig forsørgelse i Brøndby Kommune og i Østdanmark opgjort på herkomst, jan. 2010 – jan. 2011

		Brøndby Kommune				Østdanmark	
		Januar 2010	Januar 2011	Ændring jan. 10 – jan. 11	Andel af befolkningsgruppen jan. 11	Ændring jan. 10 – jan. 11	Andel af befolkningsgruppen jan. 11
Personer med dansk oprindelse	Ledighedsydelse	65	61	-6,2%	0,4%	3,9%	0,3%
	Fleksjob	229	225	-1,7%	1,4%	0,4%	1,1%
	Førtidspension	1400	1374	-1,9%	8,6%	-2,2%	5,5%
	I alt	1694	1660	-2,0%	10,4%	-1,5%	6,9%
Indvandrere fra ikke-vestlige lande	Ledighedsydelse	17	17	0,0%	0,4%	7,6%	0,3%
	Fleksjob	28	32	14,3%	0,7%	3,3%	0,5%
	Førtidspension	587	610	3,9%	13,8%	6,8%	10,5%
	I alt	632	659	4,3%	15,0%	6,6%	11,4%
Efterkommere fra ikke-vestlige lande	Ledighedsydelse	2	0	-100,0%	0,0%	-10,0%	0,1%
	Fleksjob	1	2	100,0%	0,2%	20,7%	0,2%
	Førtidspension	18	24	33,3%	1,9%	16,4%	2,2%
	I alt	21	26	23,8%	2,0%	15,6%	2,4%
Herkomst i alt	Ledighedsydelse	84	78	-7,1%	0,3%	4,2%	0,3%
	Fleksjob	258	259	0,4%	1,2%	0,5%	1,0%
	Førtidspension	2.005	2.008	0,1%	9,0%	-0,9%	5,9%
	I alt	2347	2345	-0,2%	10,5%	-0,5%	7,2%

Kilde: Jobindsats.dk (Alle ydelser under ét, antal fuldtidspersoner)

Note: Indvandrere og efterkommere fra vestlige lande er udeladt.

I boksen nedenfor beskrives volumenen og sammensætningen af personer på permanent offentlig forsørgelse i Brøndby Kommune.

Personer på permanent offentlig forsørgelse i Brøndby Kommune

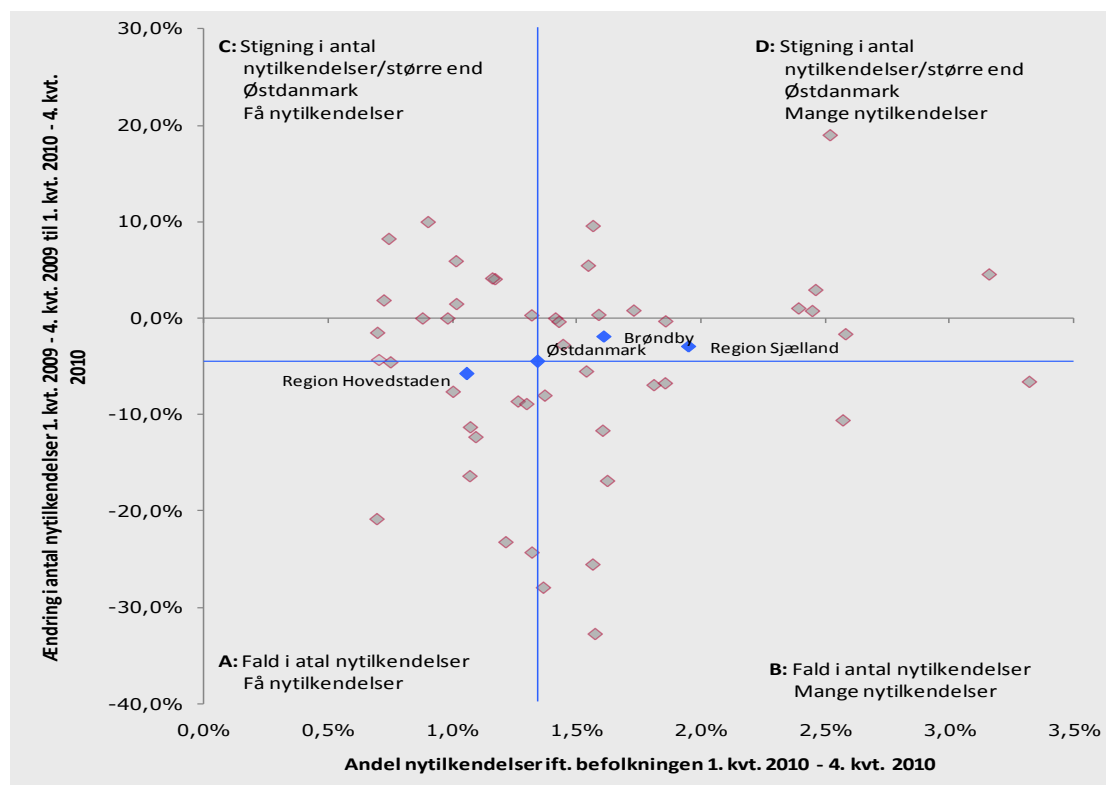
- I Brøndby Kommune er 10,5 pct. af befolkningen i den erhvervsaktive alder på permanent offentlig forsørgelse. Til sammenligning er andelen på permanent offentlig forsørgelse 7,2 pct. i Østdanmark.
- I Brøndby Kommune er 10,4 pct. af alle personer i den erhvervsaktive alder med dansk oprindelse på permanent offentlig forsørgelse (mod 6,9 pct. i Østdanmark)
- I Brøndby Kommune er 15 pct. af alle ikke-vestlige indvandrere på permanent offentlig forsørgelse, hvoraf størstedelen er på førtidspension. Blandt ikke-vestlige efterkommere udgør andelen på permanent offentlig forsørgelse 2 pct. De tilsvarende andele for Østdanmark er henholdsvis 11,4 pct. og 2,4 pct.

Kilde: Jobindsats.dk og Danmarks Statistik, januar 2011

5.2 Tilgang til permanent offentlig forsørgelse

I Brøndby Kommune er der sket et fald i antallet af nytilkendelser til permanent forsørgelse på 0,2 pct. Brøndby Kommune tilkender generelt færre personer permanent offentlig forsørgelse end gennemsnittet i Østdanmark. I 2010 udgør andelen af nytilkendelser på permanente forsørgelsesordninger 1,6 pct. af kommunens befolkning i den erhvervsaktive alder.

Figur 11: Udviklingen i nytilkendelser af permanente ydelser i forhold til nytilkendelsernes andel af befolkningen i den erhvervsaktive alder i Østdanmark, opgjort på kommuner og jobcentre, 1. kvrt. 2010 - 4. kvrt. 2010



Kilde: Jobindsats.dk (Førtidspension, fleksjob og ledighedsydelse, antal forløb påbegyndt i perioden)
Note: De blå linjer angiver gennemsnittet for Østdanmark. Der skal tages forbehold mht. tolkning af ændring i antallet af tilkendelser, da der i mange kommuner er tale om nogle ganske få antal.

Kommuner felt A (Fald i nytilkendelser og få nytilkendelser): Frederiksberg, Gladsaxe, Glostrup, Gribskov, Herlev, Hillerød, Rudersdal, Tårnby/Dragør, Dragør, Tårnby

Kommuner felt B (Fald i nytilkendelser og mange nytilkendelser): Ballerup, Faxe, Greve, Halsnæs, Hvidovre, Køge, Lolland, Ringsted, Slagelse, Vordingborg

Kommuner felt C (Stigning i nytilkendelser/større end Østdanmark og få nytilkendelser): Allerød, Egedal, Frederikssund, Gentofte, Hørsholm, København, Lyngby-Taabæk, Roskilde, Solrød, Vallensbæk, Vallensbæk/Ishøj

Kommuner felt D (Stigning i nytilkendelser/større end Østdanmark og mange nytilkendelser): Albertslund, Bornholm, Brøndby, Fredensborg, Guldborgsund, Helsingør, Holbæk, Høje-Taastrup, Ishøj, Kalundborg, Lejre, Næstved, Odsherred, Rødovre, Stevn

6. MINISTERMÅL 3: BEGRÆNSNING AF ANTALLET AF UNGE PÅ OFFENTLIG FORSØRGELSE

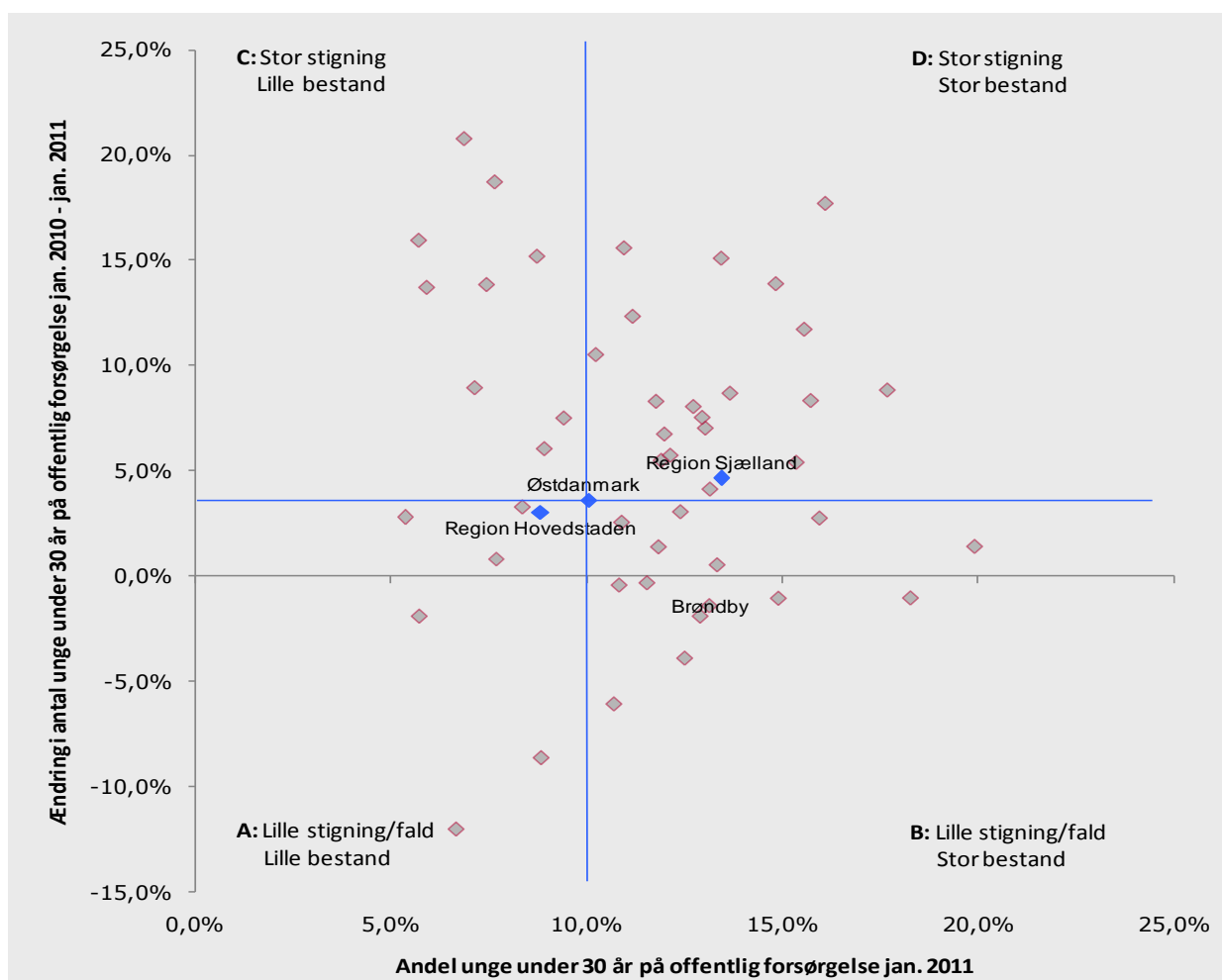
6.1 Udviklingstendenser

Antallet af unge under 30 år på offentlig forsørgelse er steget i hovedparten af kommunerne i Østdanmark det seneste år. I Brøndby Kommune har der været et fald på -1,4 pct. fra januar 2010 til januar 2011. Det er modsat den gennemsnitlige stigning i Østdanmark på 3,6 pct.

I januar 2011 var 712 unge i Brøndby Kommune på offentlig forsørgelse, hvilket svarer til 13,1 pct. af alle unge under 30 år i kommunen. Andelen af unge på offentlig forsørgelse er større end gennemsnittet i Østdanmark (10 pct.).

Brøndby Kommune har således haft et fald i antallet af unge på offentlig forsørgelse modsat gennemsnittet i Østdanmark. Andelen af unge på offentlig forsørgelse er dog over gennemsnittet i Østdanmark.

Figur 12: Udviklingen i andelen af unge på offentlig forsørgelse i Østdanmark opgjort på kommuner og jobcentre, jan. 2010 – jan. 2011



Kilde: Jobindsats.dk (Alle ydelser under ét, antal fuldtidspersoner)

Note: De blå linjer angiver gennemsnittet for Østdanmark.

Kommuner felt A (Lille stigning og lille bestand): Fredensborg, Frederiksberg, Furesø, Gentofte, København, Dragør.

Kommuner felt B (Lille stigning og stor bestand): Ballerup, Brøndby, Frederikssund, Glostrup, Helsingør, Kalundborg, Lolland, Næstved, Odsherred, Rødovre, Slagelse, Tårnby-Dragør, Tårnby, Vordingborg.

Kommuner felt C (Stor stigning og lille bestand): Allerød, Egedal, Gladsaxe, Hørsholm, Lyngby-Taarbæk, Roskilde, Rudersdal, Solrød, Vallensbæk.

Kommuner felt D (Stor stigning og stor bestand): Albertslund, Bornholm, Faxe, Greve, Gribskov, Guldborgsund, Halsnæs, Herlev, Hillerød, Holbæk, Hvidovre, Høje-Tåstrup, Ishøj, Køge, Lejre, Ringsted, Sorø, Stevns, Vallensbæk-Ishøj.

Blandt unge på offentlig forsørgelse i Brøndby Kommune ses følgende udviklingstendenser:

- Stigning i antallet af unge på a-dagpenge, kontant- og starthjælp i matchgruppe 3 og på førtidspension
- Fald i antallet af unge på kontant- og starthjælp matchgruppe 1 og 2 og sygedagpenge

Tabel 5: Udvikling i antallet af unge på offentlig forsørgelse i Brøndby Kommune og Østdanmark opgjort i fuldtidspersoner, jan. 2010 – jan. 2011

	Brøndby				Østdanmark		
	Januar 2010	Januar 2011	Ændring jan. 10 – jan. 11	Andel af befolkningen jan. 11	Ændring jan. 10 – jan. 11	Andel af befolkningen jan. 11	
A-dagpenge	135	154	14,1%	2,8%	6,0%	2,6%	
Kontant- og starthjælp samt introduktionsydelse	Matchkategori i alt	401	365	-9,0%	6,7%	5,0%	4,8%
	Match 1: Jobklar	159	127	-20,1%	2,3%	-11,6%	2,2%
	Match 2: Indsatsklar	202	155	-23,3%	2,9%	5,4%	1,9%
	Match 3: Midlertidig passiv	37	82	121,6%	1,5%	183,5%	0,7%
	Øvrige indsatsklar eller midlertidig passiv	2	0	-100,0%	0,0%	-65,9%	0,0%
Introduktionsydelse	1	0	-100,0%	0,0%	30,4%	0,1%	
Revalidering	10	10	0,0%	0,2%	-10,6%	0,2%	
Forrevalidering	13	20	53,8%	0,4%	10,7%	0,2%	
Sygedagpenge	87	72	-17,2%	1,3%	-6,6%	1,0%	
Ledighedsydelse	3	2	-33,3%	1,3%	-9,5%	0,0%	
Fleksjob	5	6	20,0%	0,1%	-9,5%	0,1%	
Førtidspension	70	83	18,6%	1,5%	4,4%	0,9%	
Ydelsesgrupper i alt	722	712	-1,4%	13,1%	3,6%	10,0%	

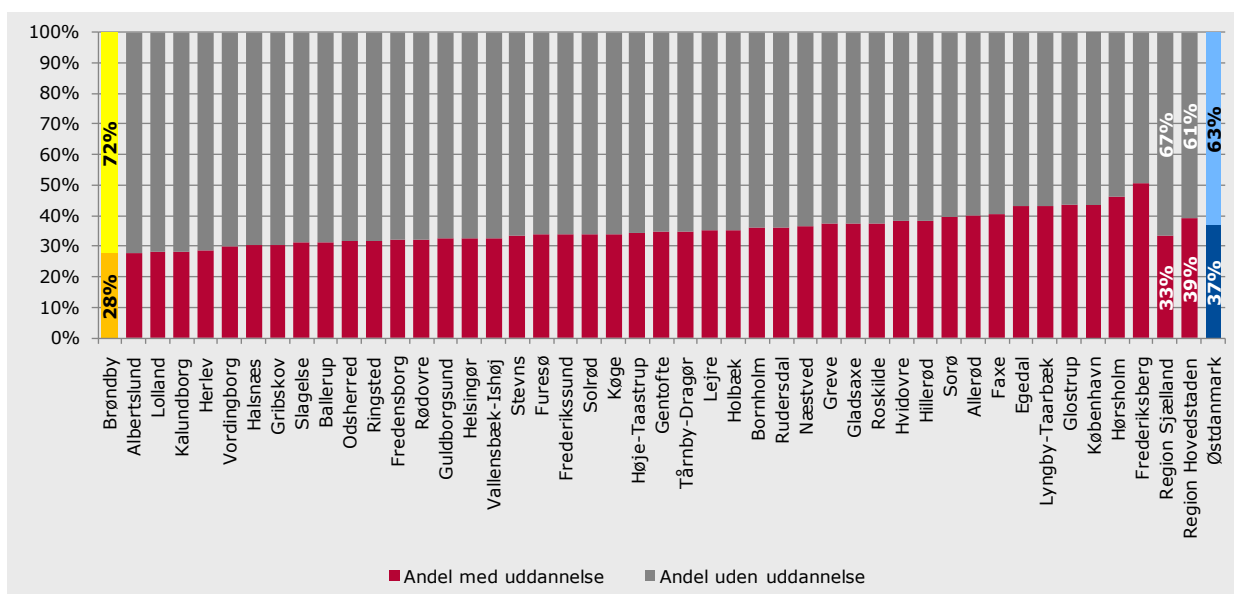
Kilde: Jobindsats.dk (Alle ydelser under ét og kontant- og starthjælp, antal fuldtidspersoner)

Mange ledige unge er uden uddannelse

Størstedelen af de ledige unge har ikke nogen uddannelse, dvs. de hverken har eller er i gang med en erhvervskompetencegivende uddannelse.

I Brøndby Kommune er 72 pct. af de ledige unge uden uddannelse, svarende til 272 ud af 376 unge under 30 år. Det er en større andel end gennemsnittet for Østdanmark (63 pct.).

Figur 13: Ledige unge med og uden uddannelse i Østdanmark opgjort på kommuner og jobcentre, jan. 2009



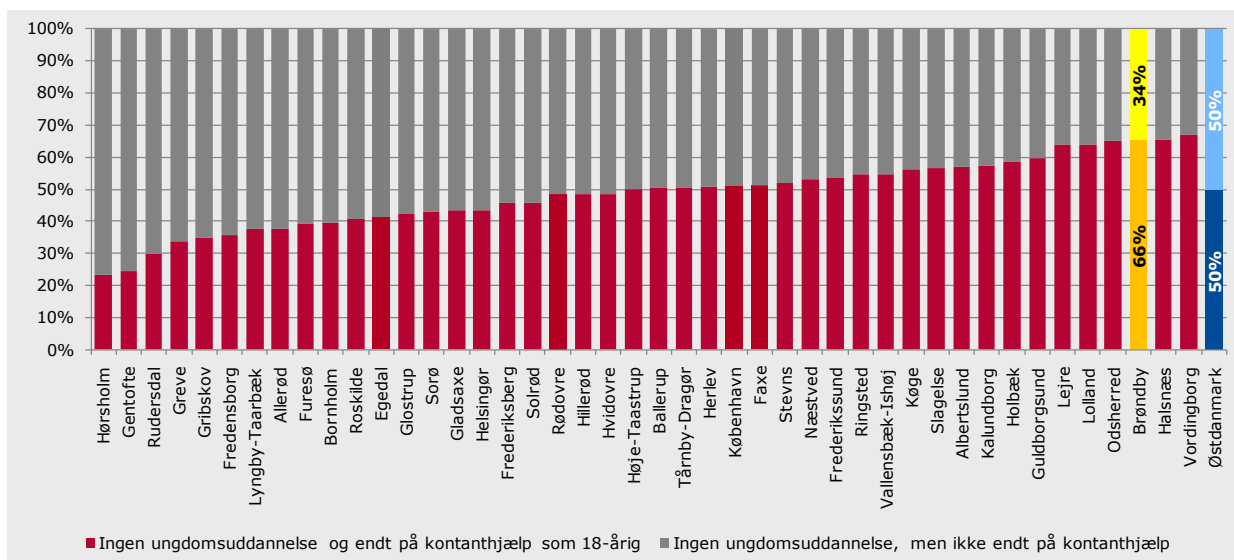
Kilde: IDA og DREAM

Note: Opgørelsen omfatter a-dagpenge og kontant- og starthjælpsmodtagere match 1, 2 og 3 under 30 år. Nærværende kommune er markeret med gul og gennemsnittet for Østdanmark er markeret med blå.

15-17-årige uden uddannelse – stor risiko for at ende på kontanthjælp

En særlig risikogruppe er de 15-17-årige, som ikke er i gang med en uddannelse. I Brøndby Kommune modtog 66 pct. af de tidligere 15-17-årige uden igangværende uddannelse kontanthjælp som 18-årig. Det er over niveauet i Østdanmark (50 pct.).

Figur 14: 15-17-årige uden uddannelse som er på kontanthjælp som 18-årige i Østdanmark opgjort på kommuner, 2010



Kilde: Analyse af 15-17-årige uden uddannelse i Østdanmark”, Rambøll Management Consulting, 2010

Note: Nærværende kommune er markeret med gul og gennemsnittet for Østdanmark er markeret med blå.

I januar 2010 var der i Brøndby Kommune 59 15-17-årige uden igangværende uddannelse, svarende til ca.45,3 pct. af alle 15-17-årige i kommunen. I Østdanmark er udgør andelen af 15-17-årige uden igangværende uddannelse 4,1 pct.

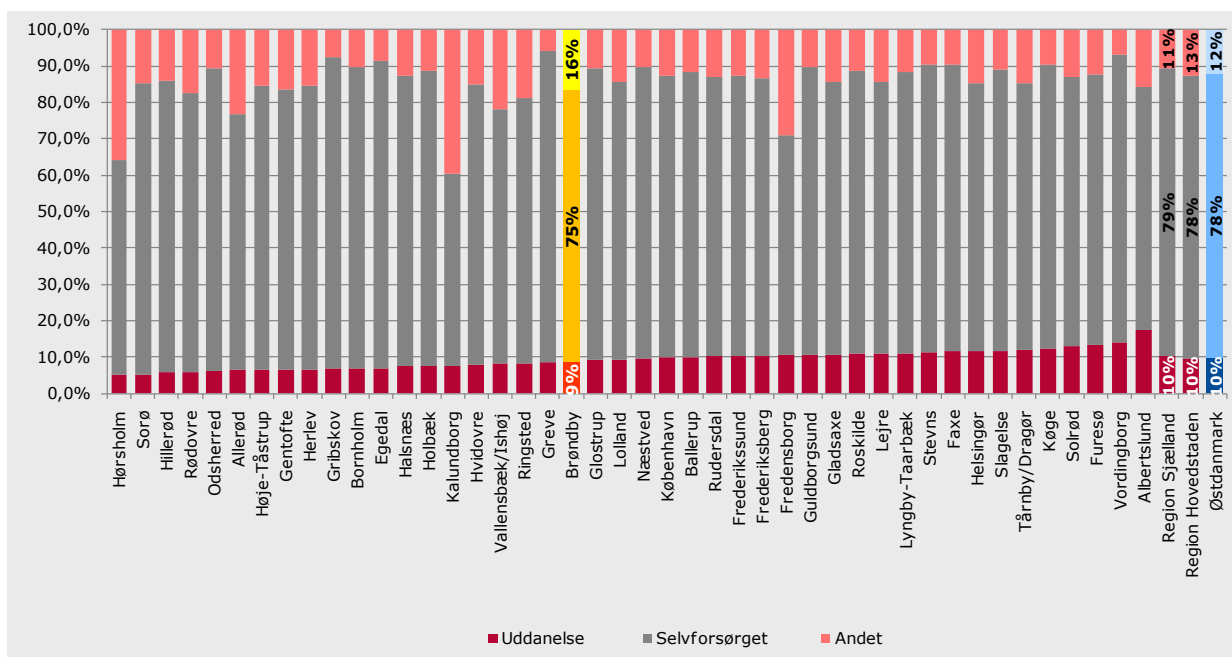
Blandt unge 15-17-årige uden uddannelse er det især følgende grupper, der er i risiko for at komme på kontanthjælp som 18-årige:

- Unge mænd
- Unge med ikke-vestlig oprindelse
- Unge med enlige forældre
- Unge, hvis forældre er på offentlig forsørgelse og/eller uden uddannelse
- Udeboende unge

Unge i uddannelse

I Brøndby Kommune overgår 9 pct. af de ledige unge på a-dagpenge og kontant- og starthjælp til uddannelse efter endt ledighedsforløb. Dette placerer kommunen i mellemgruppen blandt kommunerne og jobcentrene i Østdanmark. 75 pct. af de ledige unge i Brøndby Kommune afslutter deres ledighedsforløb ved at overgå til selvforsørgelse. Det er en mindre andel end i Østdanmark.

Figur 15: Andel af afsluttede forløb for nyledige unge i Østdanmark opgjort på kommuner og jobcentre, 2. kv. 2010



Kilde: DREAM

Note: Målgruppen omfatter alle ledige unge under 30 år, dvs. kontant- og starthjælpsmodtagere matchgruppe 1, 2 og 3 og a-dagpengemodtagere, der var nyledige i 2.kvt 2009 og som inden 2.kvt. 2010 har afsluttet forløbet. I målingen tages der ikke højde for personer, der ophører med at modtage kontant- eller starthjælp eller a-dagpenge, men senere i perioden modtager ydelsen. Uddannelse indbefatter SU med og uden ydelse. Andet indbefatter sygedagpenge, ferieledighed, udvandret m.v.

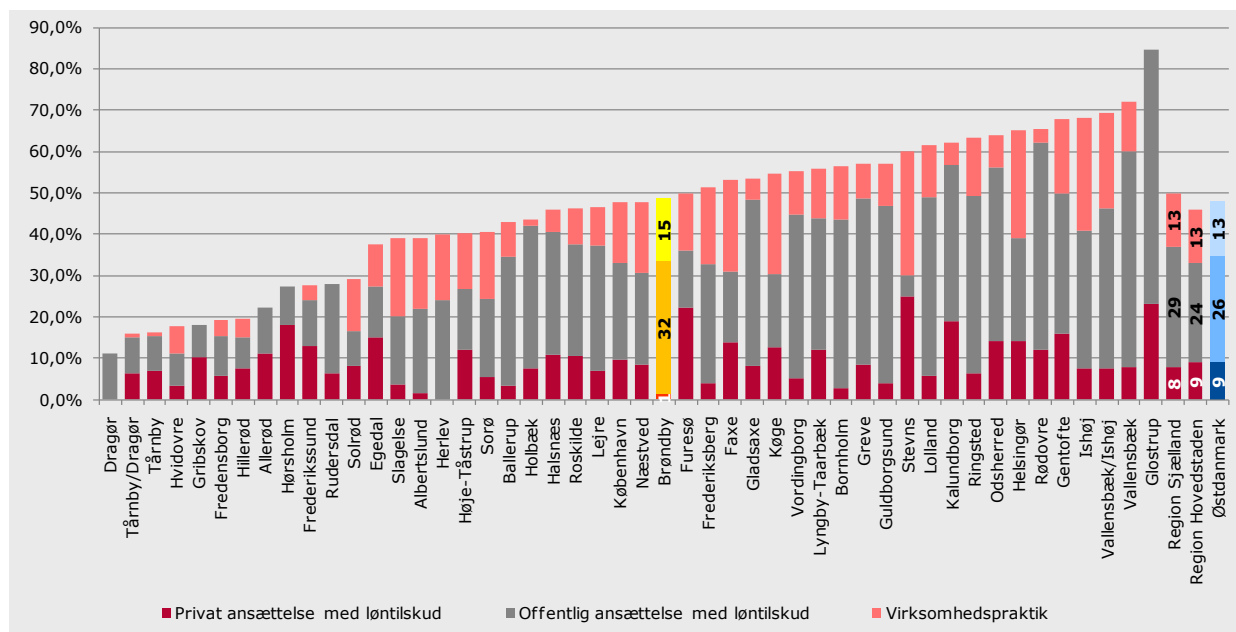
Nærværende kommune er markeret med gul og gennemsnittet for Østdanmark er markeret med blå.

6.2 Indsatsen

Den virksomhedsrettede indsats overfor de ledige unge

I Brøndby Kommune udgør den virksomhedsrettede aktivering blandt **unge a-dagpengemodtagere** 49 pct. af alle aktiveringsforløb, hvilket er lidt over gennemsnittet for Østdanmark (48 pct.). Offentligt løntilskud udgør hovedparten af de virksomhedsrettede tilbud i både Brøndby Kommune og i Østdanmark.

Figur 16: Andel virksomhedsrettet aktivering af alle aktiveringsforløb for a-dagpengemodtagere under 30 år i Østdanmark opgjort på kommuner og jobcentre, ultimo jan. 2011

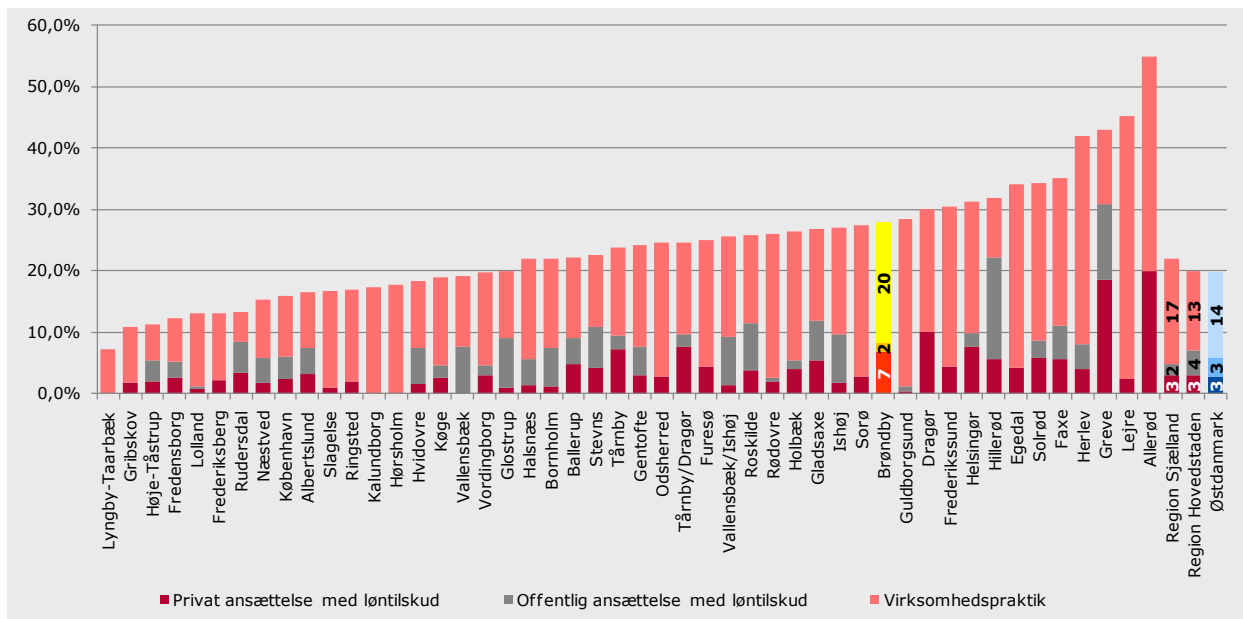


Kilde: Jobindsats.dk (A-dagpenge, antal forløb ultimo perioden)

Note: Nærværende kommune er markeret med gul og gennemsnittet for Østdanmark er markeret med blå.

I Brøndby Kommune udgør den virksomhedsrettede aktivering blandt **unge jobklare kontant- og starthjælpsmodtagere** 28 pct. af alle aktiveringsforløb, hvilket er over gennemsnittet for Østdanmark (20 pct.). Virksomhedspraktik udgør hovedparten af de virksomhedsrettede tilbud både i Brøndby Kommune og Østdanmark.

Figur 17: Andel virksomhedsrettet aktivering af alle aktiveringsforløb for jobklare kontant- og starthjælpsmodtagere under 30 år i Østdanmark opgjort på kommuner og jobcentre, ultimo dec. 2010



Kilde: Jobindsats.dk (Kontant- og starthjælp, antal forløb ultimo perioden)

Note: Nærværende kommune er markeret med gul og gennemsnittet for Østdanmark er markeret med blå.

7. MINISTERMÅL 4: BEGRÆNSNING AF IKKE-VESTLIGE INDVANDRERE OG EFTERKOMMERE PÅ OFFENTLIG FORSØRGELSE

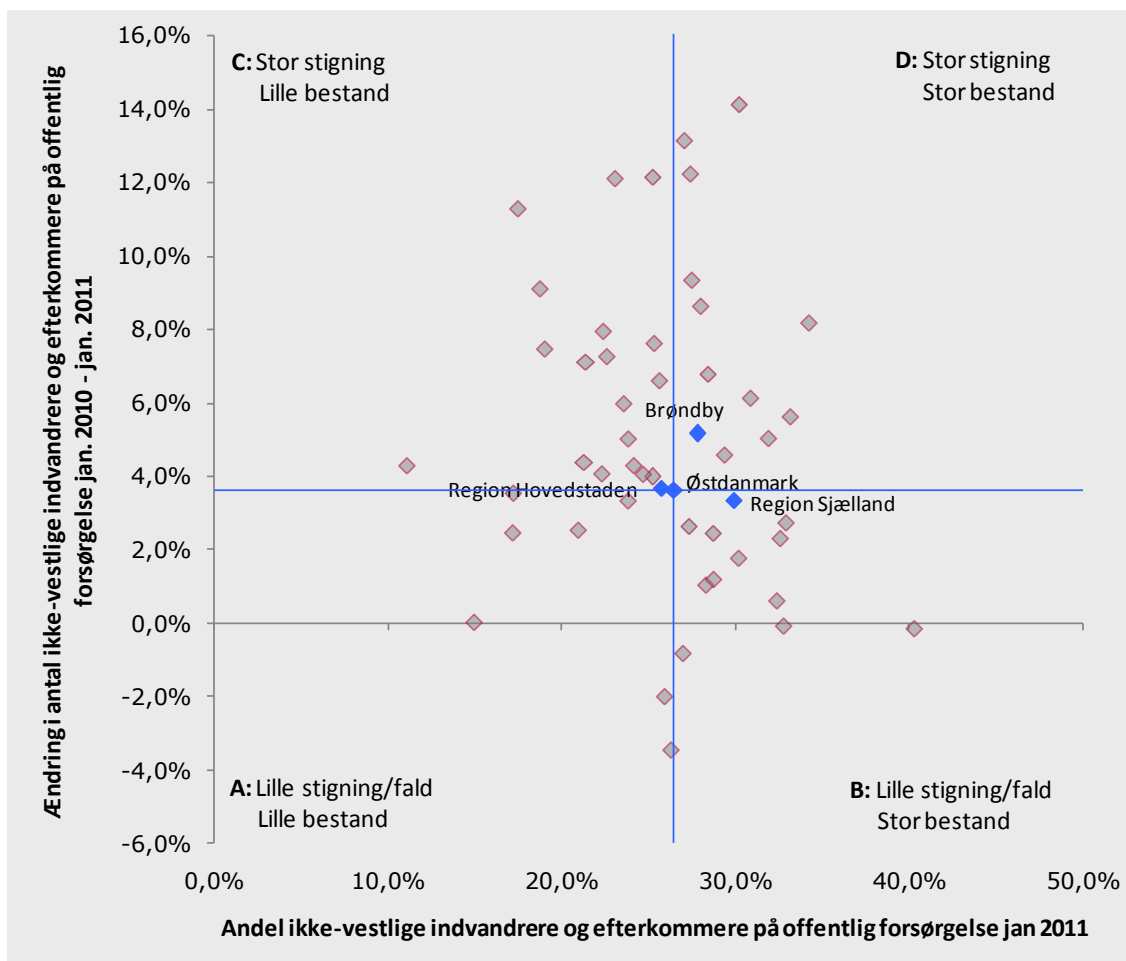
7.1 Udviklingstendenser

I stort set alle kommuner i Østdanmark har der været en stigning i antallet af ikke-vestlige indvandrere på offentlig forsørgelse, mens der i nogle få kommuner har været et fald i antallet af ikke-vestlige efterkommere på offentlig forsørgelse.

Brøndby Kommune har haft en stigning på 5,2 pct. i antallet af ikke-vestlige indvandrere og efterkommere på offentlig forsørgelse. Stigningen ligger over niveauet for Østdanmark (3,6 pct.).

Andelen af ikke-vestlige indvandrere og efterkommere på offentlig forsørgelse i Brøndby Kommune ligger i januar 2011 på 27,9 pct. hvilket er over gennemsnittet for Østdanmark (26,5 pct.).

Figur 18: Udviklingen i antallet af ikke-vestlige indvandrere og efterkommere på offentlig forsørgelse i Østdanmark opgjort på kommuner og jobcentre, jan. 2010 – jan. 2011



Kilde: Jobindsats.dk (Alle ydelser under ét, antal fuldtidspersoner)

Note: De blå linjer angiver gennemsnittet for Østdanmark.

Kommuner felt A (Lille stigning og lille bestand): Furesø, Glostrup, Gribskov, Herlev, Lyngby-Taarbæk, Dragør og Vallensbæk

Kommuner felt B (Lille stigning og stor bestand): Fredensborg, Greve, Guldborgsund, Helsingør, Hillerød, Holbæk, København, Lolland, Næstved, Ringsted, Slagelse og Region Sjælland

Kommuner felt C (Stor stigning og lille bestand): Albertslund, Allerød, Egedal, Frederiksberg, Gentofte, Gladsaxe, Hvidovre, Hørsholm, Lejre, Odsherred, Roskilde, Rudersdal, Rødovre, Solrød, Sorø, Tårnby/Dragør, Tårnby, Vallensbæk/Ishøj og Region Hovedstaden

Kommuner felt D (Stor stigning og stor bestand): Ballerup, Bornholm, Brøndby, Faxe, Frederikssund, Halsnæs, Høje-Taastrup, Kalundborg, Køge, Stevns, Ishøj og Vordingborg

Ikke-vestlige indvandrere og efterkommere på offentlig forsørgelse opgjort på ydelser

I Brøndby Kommune er det særligt følgende grupper blandt ikke-vestlige indvandrere og efterkommere på offentlig forsørgelse der er steget i antal:

- Ikke-vestlige indvandrere og efterkommere på a-dagpenge
- Ikke-vestlige indvandrere og efterkommere på kontant- og starthjælp matchgruppe 3
- Ikke-vestlige indvandrere og efterkommere på førtidspension

Tabel 6: Udvikling i antallet af ikke-vestlige indvandrere og efterkommere på offentlig forsørgelse i Brøndby Kommune og Østdanmark, opgjort på fuldtidspersoner, jan. 2010 – jan. 2011

	Brøndby						Østdanmark				
	Ikke-vestlige indvandrere			Ikke-vestlige efterkommere			Ikke-vestlige indvandrere		Ikke-vestlige efterkommere		
	Jan 2011	Ændring jan. 10 - jan. 11	Andel af befolkningen jan. 11	Jan. 2011	Ændring jan. 10 - jan. 11	Andel af befolkningen jan. 11	Ændring jan. 10 - jan. 11	Andel af befolkningen jan. 11	Ændring jan. 10 - jan. 11	Andel af befolkningen jan. 11	
A-dagpenge	264	14,8%	6,0%	46	48,4%	3,6%	7,3%	5,7%	19,9%	3,9%	
Kontant- og starthjælp	Matchkategori i alt	348	6,7%	7,9%	65	8,3%	5,0%	-1,5%	9,9%	17,7%	5,6%
	Match 1: Jobklar	43	-17,3%	1,0%	20	-9,1%	1,5%	-13,0%	2,8%	5,9%	2,8%
	Match 2: Indsatsklar	178	0,6%	4,0%	34	13,3%	2,6%	1,6%	4,7%	16,8%	1,9%
	Match 3: Midlertidig passiv	125	27,6%	2,8%	12	71,4%	0,9%	11,7%	2,4%	116,0%	0,8%
	Øvrige indsatsklar/midlertidig passiv	2	0,0%	0,0%	0	-100,0%	0,0%	-47,5%	0,1%	-61,9%	0,0%
Introduktionsydelse	1	0,0%	0,0%	1	0,0%	0,1%	20,9%	0,7%	-9,1%	0,0%	
Revalidering	9	0,0%	0,2%	2	100,0%	0,2%	-15,4%	0,2%	16,4%	0,2%	
Forrevalidering	4	0,0%	0,1%	4	300,0%	0,3%	-13,2%	0,0%	14,8%	0,1%	
Sygedagpenge	140	-18,1%	3,2%	19	-5,0%	1,5%	-7,0%	2,5%	-4,4%	1,5%	
Ledighedsydelse	17	0,0%	0,4%	0	-100,0%	0,0%	7,6%	0,3%	-10,0%	0,1%	
Fleksjob	32	14,3%	0,7%	2	100,0%	0,2%	3,3%	0,5%	20,7%	0,1%	
Førtidspension	610	3,9%	13,8%	24	33,3%	1,9%	6,8%	9,4%	16,4%	1,6%	
Ydelsesgrupper i alt	1.425	3,7%	32,3%	163	19,9%	12,6%	2,7%	29,4%	14,9%	13,0%	

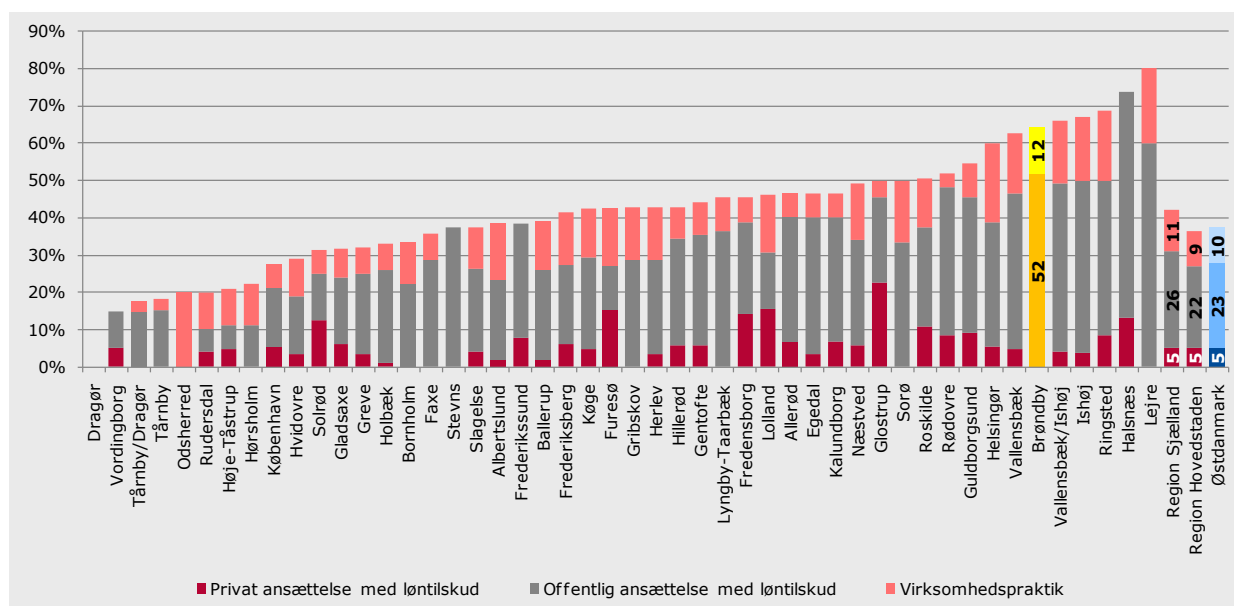
Kilde: Jobindsats.dk (Alle ydelser under ét og kontant- og starthjælp, antal fuldtidspersoner)

7.2 Indsatsen

Den virksomhedsrettede indsats overfor de ledige ikke-vestlige indvandrere og efterkommere

I Brøndby Kommune udgør den virksomhedsrettede aktivering blandt **a-dagpengemodtagere med ikke-vestlig baggrund** 64 pct. af alle aktiveringsforløb. Dette er over gennemsnittet for Østdanmark (37 pct.). Offentligt løntilskud udgør hovedparten af de virksomhedsrettede tilbud både i Brøndby Kommune og Østdanmark

Figur 19: Andel virksomhedsrettet aktivering af alle aktiveringsforløb for ikke-vestlige indvandrere og efterkommere a-dagpenge i Østdanmark opgjort på kommuner og jobcentre, ultimo jan. 2011

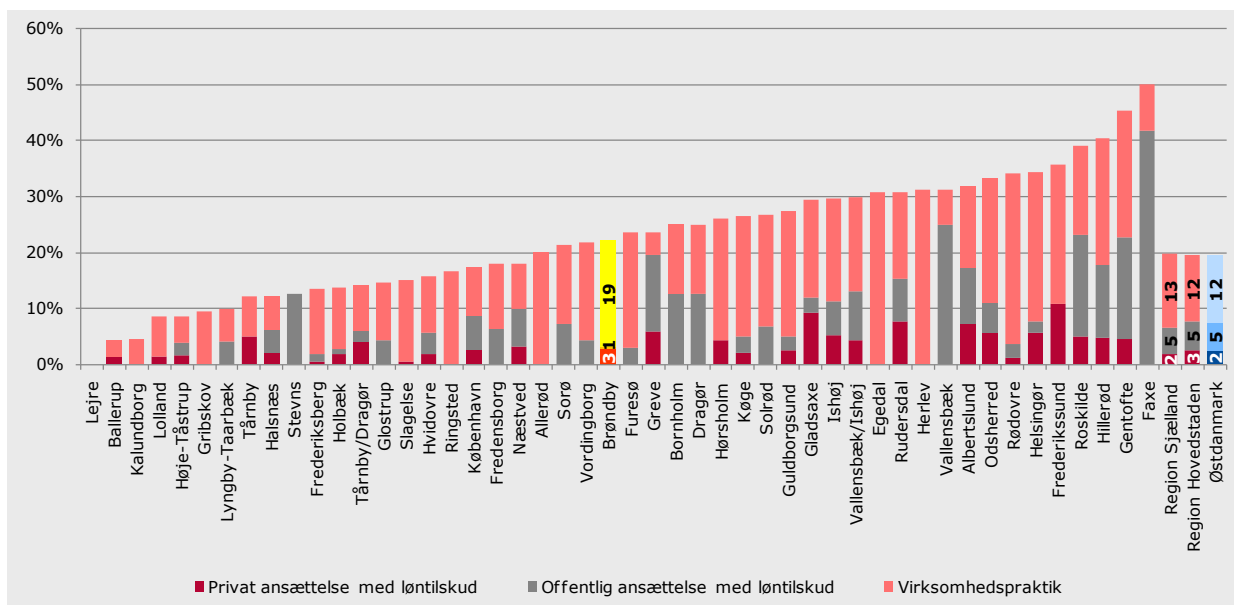


Kilde: Jobindsats.dk (A-dagpenge, antal forløb ultimo perioden)

Note: Nærværende kommune er markeret med gul og gennemsnittet for Østdanmark er markeret med blå. I Brøndby Kommune blev der ikke anvendt privat løntilskud overfor målgruppen i den opgjorte periode.

I Brøndby Kommune udgør den virksomhedsrettede aktivering blandt **kontant- og starthjælpsmodtagere med ikke-vestlig baggrund** 23 pct. af alle aktiveringsforløb, hvilket er en smule over gennemsnittet for Østdanmark (20 pct.). Her udgør virksomhedspraktik hovedparten af de virksomhedsrettede tilbud, og det gælder både Brøndby Kommune og Østdanmark.

Figur 20: Andel virksomhedsrettet aktivering af alle aktiveringsforløb for jobklare ikke-vestlige indvandrere og efterkommere på kontant- og starthjælp i Østdanmark opgjort på kommuner og jobcentre, ultimo dec. 2010



Kilde: Jobindsats.dk (Kontant- og starthjælp, antal forløb ultimo perioden)

Note: Nærværende kommune er markeret med gul og gennemsnittet for Østdanmark er markeret med blå.



Beskæftigelsesrådet
Beskæftigelsesregion
Hovedstaden & Sjælland

RAMBOLL

MANAGEMENT
& SOCIETY