



Beskæftigelsesrådet
Beskæftigelsesregion
Hovedstaden & Sjælland

Marts 2011

**Situationen på arbejdsmarkedet og de
beskæftigelsespolitiske udfordringer i**

Bornholm Kommune

2010 - 2012



1. INTRODUKTION

Dette notat sammenfatter udviklingen på arbejdsmarkedet i Bornholm Kommune. Formålet med notatet er at understøtte den lokale tilrettelæggelse af beskæftigelsesindsatsen i 2012 og at være input til beskæftigelsesplanen for 2012.

Notatet indeholder følgende kapitler:

- *Kapitel 2:* Sammenfatning af de væsentligste **hovedudfordringer** på arbejdsmarkedet i Bornholm Kommune
- *Kapitel 3:* Den **aktuelle situation** på arbejdsmarkedet i Bornholm Kommune.
- *Kapitel 4:* **Arbejdskraftreserven** i kommunen (ministermål 1)
- *Kapitel 5:* **Personer på permanent offentlig forsørgelse** i kommunen (ministermål 2)
- *Kapitel 6:* **Unge på offentlig forsørgelse** i kommunen (ministermål 3)
- *Kapitel 7:* **Indvandrere og efterkommere** fra ikke-vestlige lande på offentlig forsørgelse (ministermål 4)

2. SAMMENFATNING

Hovedudfordringer for Bornholm Kommune

Stigning i antallet af personer langt fra arbejdsmarkedet

- I Bornholm Kommune har der været en stigning på 0,4 pct., hvilket er mindre end den gennemsnitlige udvikling i Østdanmark (0,9 pct.)
- I alt 25 pct. af befolkningen i den erhvervsaktive alder på offentlig forsørgelse, hvilket er større end gennemsnittet i Østdanmark (16,9 pct.).
- Der har været en stigning i antallet af personer langt fra arbejdsmarkedet (permanent forsørgelse og kontant- og starthjælp match 3), mens der har været et fald i antallet af a-dagpengemodtagere.
- Faldet i antallet på a-dagpenge har medvirket til, at bruttoledigheden i Bornholm Kommune er faldet med -1,7 pct. modsat udviklingen i Østdanmark, hvor der har været en stigning på 10,4 pct.)
- Bruttoledigheden er dog større i Bornholm udgørende 5,8 pct. af befolkningen i den erhvervsaktive mod 4,6 pct. i Østdanmark.

Flere er blevet langtidsledige

- Antallet af langtidsledige, dvs. personer der har været ledige i mindst 40 sammenhængende uger, er steget. Langtidsledigheden udgør 23,5 pct. af de bruttoledige i Bornholm Kommune (gennemsnittet i Østdanmark er 21,9 pct.).

Fald i arbejdskraftreserven, men forsat en relativ stor andel

- Arbejdskraftreserven er faldet med -6 pct. i Bornholm Kommune modsat udviklingen i Østdanmark (6,5 pct.). I alt 4,6 pct. af befolkningen i Bornholm Kommune indgår i arbejdskraftreserven, hvilket er større end gennemsnittet i Østdanmark (3,4 pct.).

Stigning i antallet på permanent forsørgelse

- Bornholm Kommune har en stor andel på permanent forsørgelse sammenlignet med gennemsnittet i Østdanmark (12,1 pct. mod 7,2 pct.)
- Antallet er også steget med 2 pct. i Bornholms Kommune, modsat et fald på -0,5 pct. i Østdanmark. Det er særligt antallet af personer med dansk oprindelse på ledighedsydelse som er steget.

Flere unge på offentlig forsørgelse og mange unge ledige uden uddannelse

- Bornholm Kommune har haft en større stigning i antallet af unge på offentlig forsørgelse end den gennemsnitlige udvikling i Østdanmark (8,9 pct. mod 3,6 pct.).
- Andelen af unge på offentlig forsørgelse er endvidere større end gennemsnittet i Østdanmark (17,7 pct. mod 10 pct.)
- Der har særligt været en stigning i antallet af unge på kontant- og starthjælp matchgruppe 1 og 2 og unge på førtidspension.
- I alt 64 pct. af alle unge ledige i Bornholm Kommune har ikke en erhvervskompetencegivende uddannelse mod 63 pct. i Østdanmark (januar 2009).

Stor stigning i antal indvandrere og efterkommere på offentlig forsørgelse

- Bornholm Kommune har haft en stigning på 14,1 pct. i antallet af ikke-vestlige indvandrere og efterkommere på offentlig forsørgelse. Stigningen er væsentlig over niveauet for Østdanmark (3,6 pct.).
- 30,2 pct. af samtlige ikke-vestlige indvandrere og efterkommere Bornholm Kommune er på offentlig forsørgelse (mod 26,5 pct. i Østdanmark).

3. SITUATIONEN PÅ ARBEJDSMARKEDET

Den finansielle og økonomiske krise har medført en stigning i antallet af personer på offentlig forsørgelse. Stigningen er dog aftaget i løbet af 2010. Mens der for hele Østdanmark har været tale om en stigning på 0,9 pct. fra januar 2010 til januar 2011, har der i Bornholm Kommune været tale om en lille stigning på 0,4 pct.

I Bornholm Kommune modtager 25 pct. af befolkningen i den erhvervsaktive alder i offentlig forsørgelse, hvilket er en højere andel end gennemsnittet i Østdanmark (16,9 pct.).

Tabel 1: Personer på offentlig forsørgelse i Bornholm Kommune og Østdanmark, jan. 2010 – jan. 2011

	Bornholm				Østdanmark	
	Januar 2010	Januar 2011	Ændring jan. 10- jan. 11	Andel af befolkningen jan. 11	Ændring jan. 10- jan. 11	Andel af befolkningen jan. 11
A-dagpenge	1.527	1.434	-6,1%	5,4%	5,6%	3,5%
Kontant- og start- hjælp	Matchkategori i alt	902	966	7,1%	3,6%	4,2%
	Match 1: Jobklar	401	417	4,0%	1,6%	-8,9%
	Match 2: Indsatsklar	362	369	1,9%	1,4%	2,0%
	Match 3: Midlertidig passiv	133	175	31,6%	0,7%	56,0%
	Øvrige indsatsklar / midlertidig passiv	5	5	0,0%	0,0%	-61,3%
Introduktionsydelse	44	48	9,1%	0,2%	24,8%	0,1%
Revalidering	102	106	3,9%	0,4%	-11,7%	0,3%
Forrevalidering	16	10	-37,5%	0,0%	4,1%	0,0%
Sygedagpenge	916	906	-1,1%	3,4%	-5,5%	2,2%
Ledighedsydelse	147	166	12,9%	0,6%	4,2%	0,3%
Fleksjob	387	401	3,6%	1,5%	0,5%	1,0%
Førtidspension	2.644	2.674	1,1%	10,0%	-0,9%	5,8%
I alt	6.684	6.711	0,4%	25,0%	0,9%	16,9%

Kilde: Jobindsats.dk (Alle ydelser under ét, antal fuldtidspersoner)

I Bornholm kommune har der været en stigning i antallet på kontant- og starthjælp, særlig matchgruppe 3, samt en stigning i antallet på permanente ydelser². Derimod ses særligt et fald i antallet på a-dagpenge.

3.1 Bruttoledighed

Bruttoledigheden, der omfatter såvel ledige som aktiverede, var i 4. kv. 2010 i Bornholm Kommune på 1.547 personer svarende til 5,8 pct. af befolkningen. Det er over niveauet for Østdanmark (4,6 pct.).

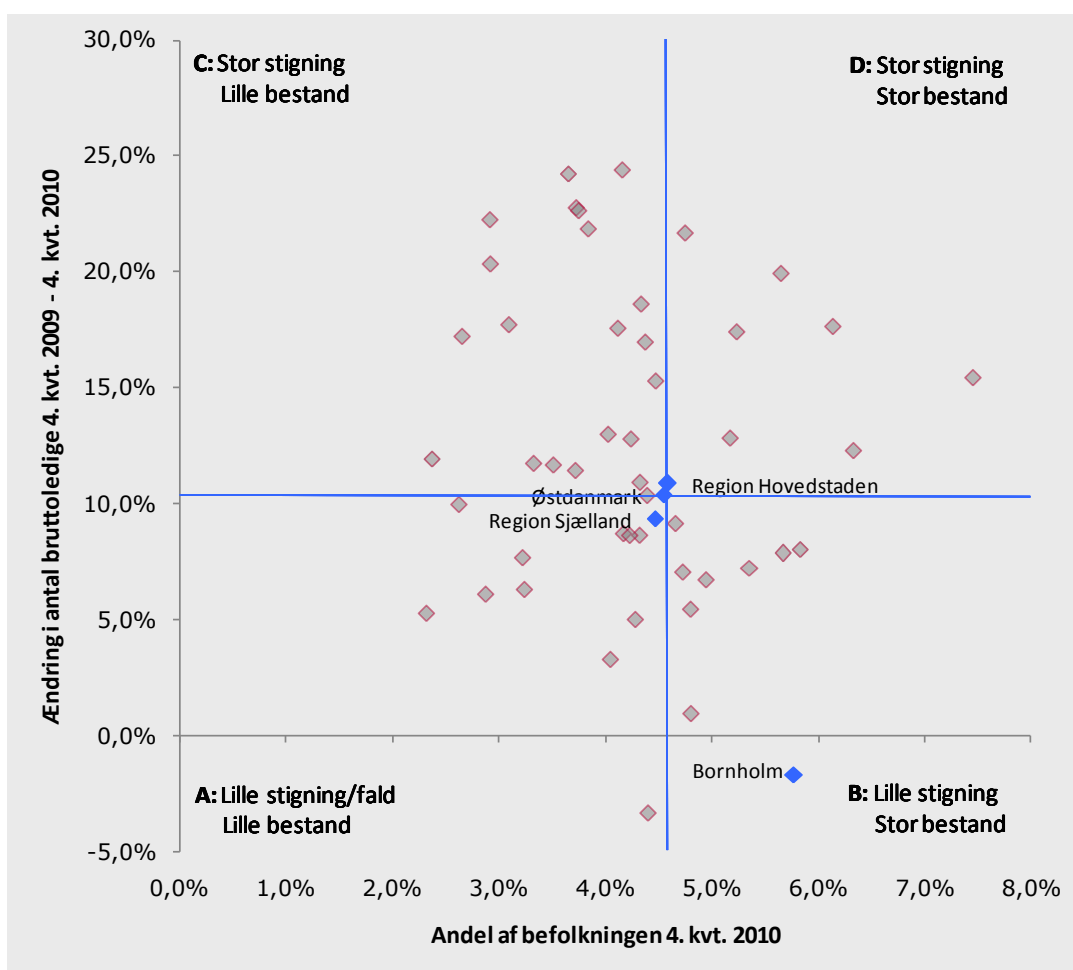
I Bornholm Kommune har der været et fald på - 1,7 pct. fra 4. kv. 2009 til 4. kv. 2010. Til sammenligning var der en gennemsnitlig stigning i Østdanmark 10,4 pct. i samme periode.

¹ Befolkningen i den erhvervsaktive alder defineres som 16-66-årige. Når begrebet befolkning eller befolkningsgruppe benyttes i nærværende rapport refereres der til befolkningen i den erhvervsaktive alder, med mindre andet er angivet.

² Stigningen i matchgruppe 3 kan skyldes ændret match i forbindelse med implementering af den nye matchmodel.

Bruttoledigheden i Bornholm Kommune er således faldet i modsætning til de fleste andre kommuner i Østdanmark, men andelen af bruttoledige er fortsat større i Bornholm Kommune end i Østdanmark.

Figur 1: Udviklingen i bruttoledigheden og bruttoledighedens andel af den erhvervsaktive befolkning i Østdanmark opgjort på kommuner og jobcentre, 4. kv. 2009 – 4. kv. 2010



Kilde: Statistikbanken, Jobindsats.dk og egne beregninger

Note: De blå linjer angiver gennemsnittet for Østdanmark.

Kommuner i felt A (Lille stigning og lille bestand): Fredensborg, Gentofte, Guldborgsund, Helsingør, Herlev, Holbæk, Hørsholm, Roskilde, Sorø, Tårnby/Dragør, Dragør, Vordingborg.

Kommuner i felt B (Lille stigning og stor bestand): Albertslund, Bornholm, Faxe, Glostrup, Høje-Taastrup, København, Køge, Næstved, Tårnby.

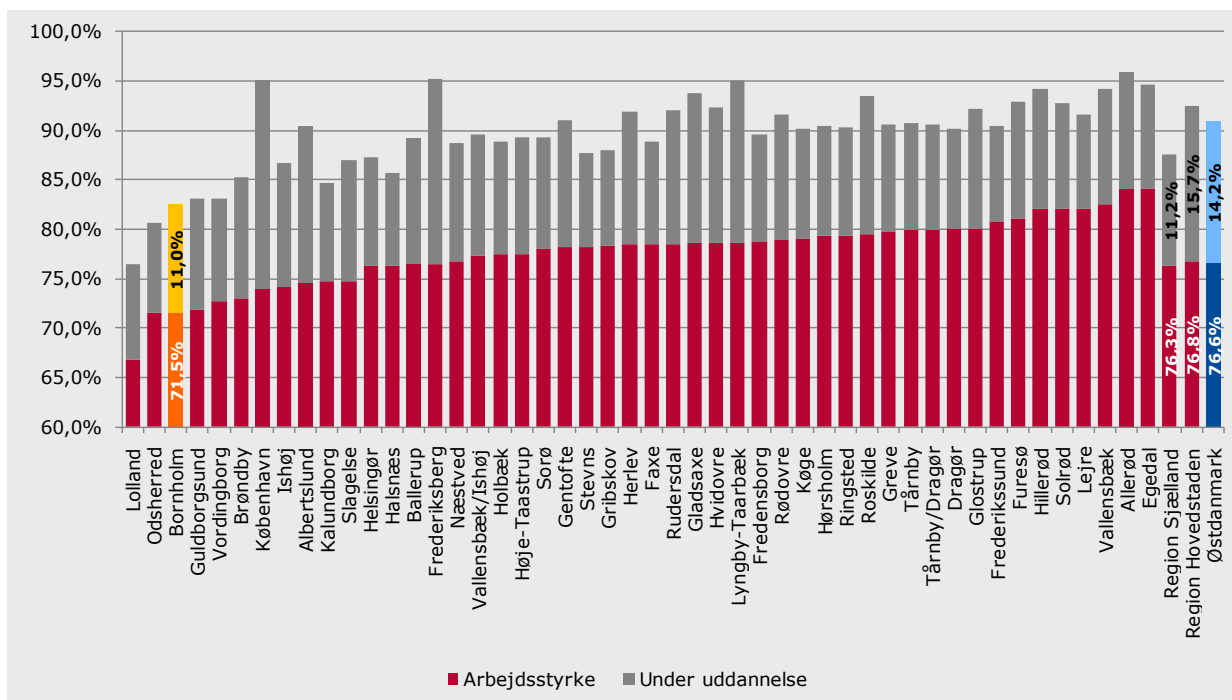
Kommuner felt C (Stor stigning og lille bestand): Allerød, Ballerup, Egedal, Frederiksberg, Frederikssund, Furesø, Gladsaxe, Greve, Gribskov, Hillerød, Hvidovre, Kalundborg, Lejre, Lyngby-Taarbæk, Ringsted, Rudersdal, Rødovre, Solrød, Stevn, Vallensbæk.

Kommuner felt D (Stor stigning og stor bestand): Brøndby, Halsnæs, Ishøj, Lolland, Odsherred, Slagelse, Vallensbæk/Ishøj.

3.2 Arbejdsstyrke og personer under uddannelse

Der er betydelig forskel på kommunerne i Østdanmark i forhold til, hvor stor en andel af befolkningen der indgår i arbejdsstyrken eller er under uddannelse. I Bornholm Kommune er i alt 82,5 pct. af befolkningen i den erhvervsaktive alder enten i arbejdsstyrken (71,5 pct.) eller under uddannelse (11 pct.), hvilket er en af de mindste andele i Østdanmark.

Figur 2: Arbejdsstyrken og personer under uddannelse som andel af befolkning i den erhvervsaktive alder i Østdanmark opgjort på kommuner og jobcentre, 2009



Kilde: Statistikbanken og egne beregninger

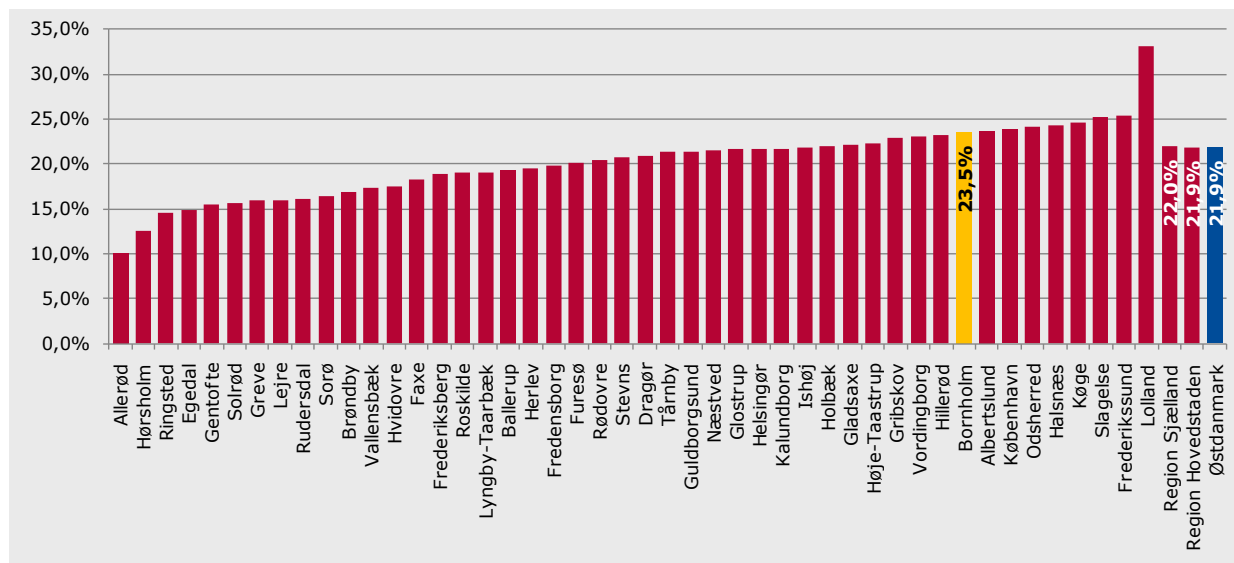
Note: Under uddannelse er opgjort som antal elever i fuldtidsuddannelse undtaget voksenuddannelser. Bemærk at skalaen på y-aksen starter ved 60 pct.

Nærværende kommune er markeret med gul og gennemsnittet for Østdanmark er markeret med blå.

3.3 Langtidsledighed

Andelen af bruttoledige som er langtidsledige, dvs. personer der har været ledige i mindst 40 sammenhængende uger, udgør 23,5 pct. af alle bruttoledige i Bornholm Kommune, hvilket er over niveauet for Østdanmark (21,9 pct.).

Figur 3: Andel langtidsledige af bruttoledige i Østdanmark opgjort på kommuner , 3. kv. 2010



Kilde: DREAM, Statistikbanken og egne udregninger

Note: Tal for bruttoledighed er opgjort for fuldtidspersoner i 3. kv. 2010. Tal for langtidsledighed er opgjort for fuldtidspersoner september 2010.

Nærværende kommune er markeret med gul og gennemsnittet for Østdanmark er markeret med blå.

3.4 Prognose for udviklingen på det lokale arbejdsmarked

For Østdanmark forventes ledigheden at være svagt faldende frem til 2012. For Bornholm Kommune forventes en tilsvarende udvikling, idet ledigheden forventes at falde frem mod 2012. Kommunens andel af alle bruttoledige i Østdanmark forventes at være lidt højere i 2012.

Tabel 2: Prognose for udviklingen i bruttoledigheden i Bornholm Kommune og Østdanmark, opgjort på fuldtidspersoner, 1. kv. 2011 – 4. kv. 2012

	1. kv. 2011	2. kv. 2011	3. kv. 2011	4. kv. 2011	1. kv. 2012	2. kv. 2012	3. kv. 2012	4. kv. 2012
Bornholm	1.898	1.469	1.101	1.396	1.750	1.376	1.054	1.349
Andel ift. Østdanmark	2,3%	1,9%	1,6%	2,0%	2,3%	1,9%	1,6%	2,0%
Østdanmark	81.770	76.179	68.388	71.256	77.260	72.136	65.308	67.684

Kilde: BRHS, Finansministeriet og Rambøll Management Consulting

4. MINISTERMÅL 1: BEGRÆNSNING AF ARBEJDSKRAFTRESERVEN

4.1 Udviklingstendenser

Arbejdskraftreserven er steget i hele Østdanmark

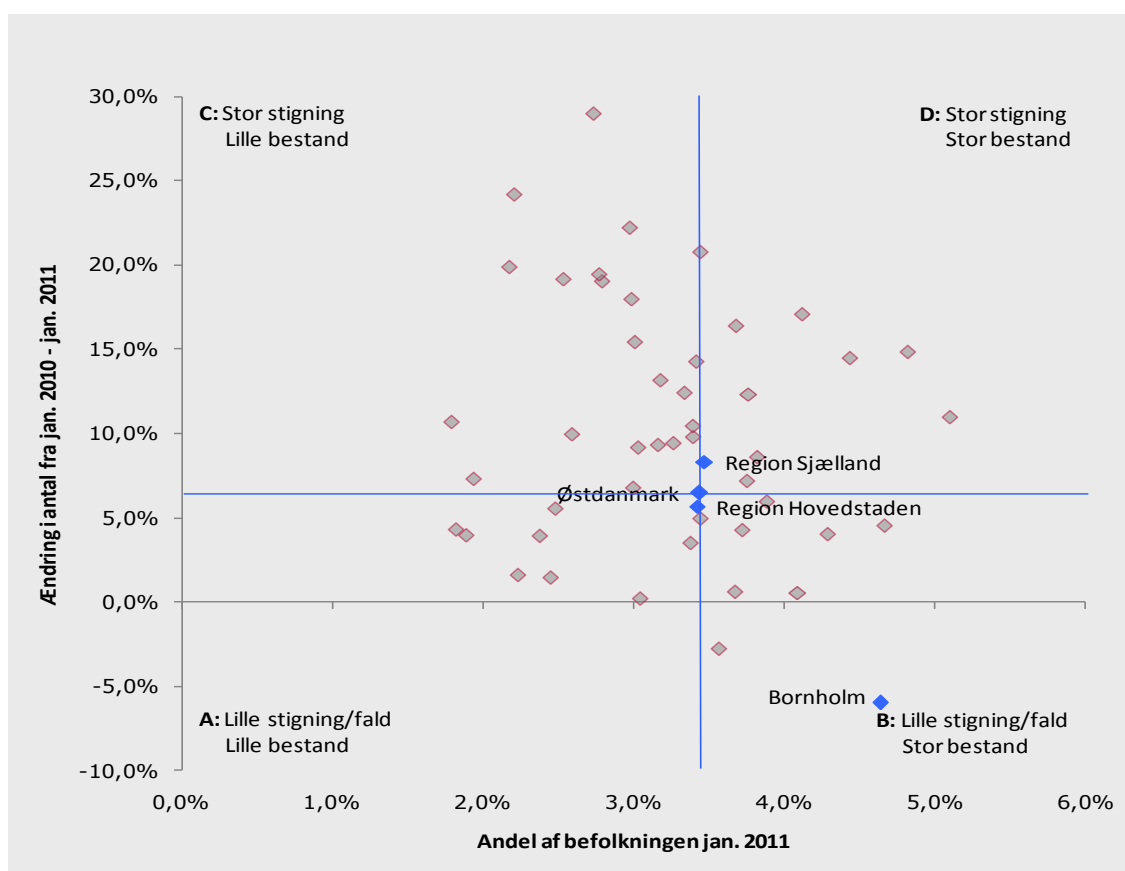
Som for de fleste kommuner i Østdanmark er arbejdskraftreserven steget i Bornholm Kommune fra januar 2010 til januar 2011. I Bornholm Kommune har der været et fald på -6,0 pct., mens der for hele Østdanmark har været en stigning på 6,5 pct. Der er i alt 1.242 personer i arbejdskraftreserven i Bornholm Kommune i januar 2011.

I Bornholm Kommune udgjorde arbejdskraftreserven 4,6 pct. af befolkningen i december 2010, mens arbejdskraftreservens andel af befolkningen i Østdanmark var 3,4 pct.

Bornholm Kommune har således haft et fald i arbejdskraftreserven modsat de fleste andre kommuner i Østdanmark. Arbejdskraftreserven udgør dog en større andel af befolkningen end i Østdanmark.

Udviklingen i arbejdskraftreserven i Østdanmark er illustreret i figur 4, hvor kommunerne er placeret ift. arbejdskraftreservens andel af befolkningen, samt stigningsprocenten i perioden januar 2010 til januar 2011.

Figur 4: Udviklingen i arbejdskraftreserven og arbejdskraftreservens andel af befolkningen i Østdanmark, opgjort på kommuner og jobcentre, jan. 2010 – jan. 2011



Kilde: DREAM

Note: De blå linjer angiver gennemsnittet for Østdanmark.

Kommuner i felt A (Lille stigning/fald og lille bestand): Fredensborg, Furesø, Gentofte, Helsingør, Holbæk, Hørsholm, Roskilde, Dragør.

Kommuner i felt B (Lille stigning/fald og stor bestand): Albertslund, Bornholm, Herlev, Høje-Taastrup, København, Køge, Næstved, Vordingborg.

Kommuner felt C (Stor stigning og lille bestand): Allerød, Ballerup, Egedal, Frederiksberg, Frederikssund, Gladsaxe, Greve, Guldborgsund, Hillerød, Hvidovre, Lejre, Lyngby-Taarbæk, Ringsted, Rudersdal, Rødovre, Solrød, Sorø, Tårnby/Dragør, Vallensbæk.

Kommuner i felt D (Stor stigning og stor bestand): Brøndby, Faxe, Glostrup, Halsnæs, Ishøj, Lolland, Odsherred, Slagelse, Stevn, Tårnby, Vallensbæk-Ishøj.

Udviklingen i arbejdskraftreserven i Bornholm Kommune fra januar 2010 til januar 2011 er kendetegnet ved:

- Fald i antallet kvinder og mænd
- Faldet skyldes fald i antallet af ledige med dansk oprindelse
- Stigning blandt unge under 25 år

Tabel 3: Udviklingen i arbejdskraftreserven i Bornholm Kommune og Østdanmark, opgjort på køn, herkomst og alder, jan. 2010 – jan. 2011

		Bornholm			Østdanmark
		Januar 2010	Januar 2011	Ændring jan. 10 - jan 11	Ændring jan. 10 - jan. 11
Køn	Kvinder	645	598	-7,3%	9,9%
	Mænd	676	644	-4,7%	3,8%
Herkomst	Dansk oprindelse	1.232	1.149	-6,7%	6,6%
	Ikke-vestlige Indvandrere	44	45	2,3%	3,9%
	Ikke-vestlige efterkommere	0	3	-	20,6%
	Vestlige indvandrere og efterkommere	45	45	0,0%	7,6%
Alder	Under 25 år	105	136	29,5%	0,9%
	25-29 år	115	110	-4,3%	-0,8%
	30-39 år	308	239	-22,4%	3,1%
	40-49 år	353	312	-11,6%	8,0%
	50 år eller mere	440	445	1,1%	15,2%
I alt		1.321	1.242	-6,0%	6,5%

Kilde: Jobindsats.dk

4.2 Til- og afgang fra arbejdskraftreserven

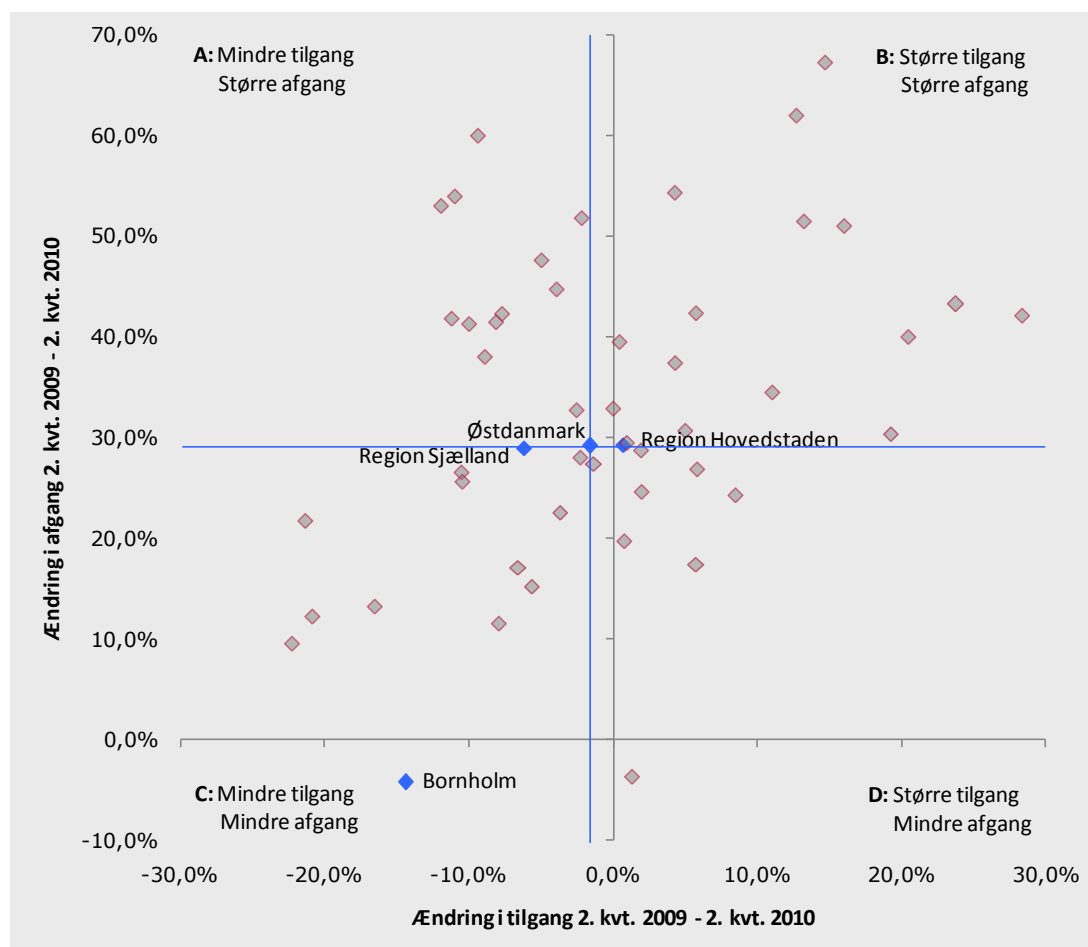
Stigningen i arbejdskraftreserven har ligget over stigningen i den generelle bruttoledighed i det seneste år, men fra december 2009 har stigningstaksten i arbejdskraftreserven været lavere end den generelle ledighedsstigning.

Generelt er tilgangen i Østdanmark uændret, mens flere forlader arbejdskraftreserven. Tendensen er, at kommuner der har en større tilgang også har en større afgang - altså samlet set en større omsætning i arbejdskraftreserven.

Udviklingen i til- og afgang fra arbejdskraftreserven i perioden 2. kv. 2009 til 2. kv. 2010 i Bornholm Kommune viser, at tilgangen (opgjort på påbegyndte forløb), er faldet med -14,4 pct., hvilket er et større fald end udviklingen i Østdanmark (-1,6 pct.). Afgangen fra arbejdskraftreserven i Bornholm Kommune (opgjort på afsluttede forløb), viser et fald på -4,3 pct., modsat udviklingen i Østdanmark (29,2 pct.).

Bornholm Kommune har således haft en mindre tilgang til arbejdskraftreserven, men også en mindre afgang end den gennemsnitlige udvikling i Østdanmark.

Figur 5: Udviklingen i til- og afgang i arbejdskraftreserven i Østdanmark opgjort på kommuner, 2. Kvt. 2009 – 2. Kvt. 2010



Kilde: DREAM (tallene er opgjort via DREAM, da data om til- og afgang ikke er tilgængelig i jobindsats.dk)

Note: De blå linjer angiver gennemsnittet for Østdanmark.

Kommuner felt A (Mindre tilgang og større afgang): Faxe, Halsnæs, Gentofte, Glostrup, Holbæk, Høje-Taastrup, Hørsholm, Lolland, Lyngby-Taarbæk, Odsherred, Ringsted, Roskilde.

Kommuner felt B (Større tilgang og større afgang): Allerød, Brøndby, Egedal, Frederiksberg, Furesø, Gladsaxe, Greve, Gribskov, Hvidovre, Ishøj, Kalundborg, Lejre, Rudersdal, Stevns, Vallensbæk, Vallensbæk/Ishøj

Kommuner felt C (Mindre tilgang og mindre afgang): Ballerup, Bornholm, Dragør, Fredensborg, Frederikssund, Guldborgsund, Køge, Næstved, Solrød, Tårnby, Tårnby/Dragør, Vordingborg.

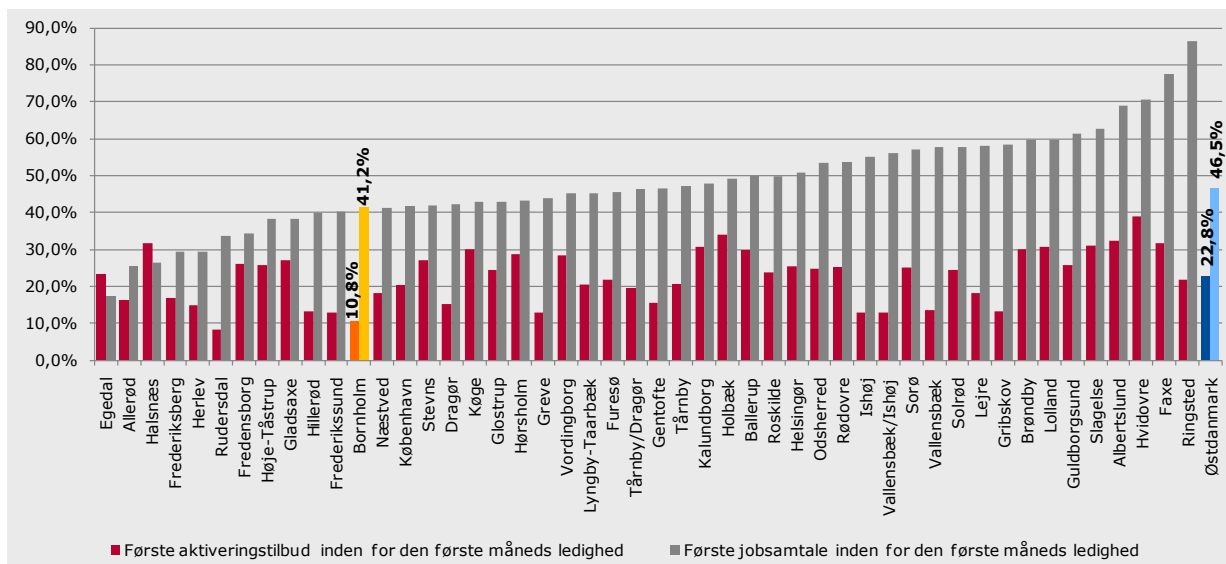
Kommuner felt D (Større tilgang og mindre afgang): Albertslund, Helsingør, Herlev, Hillerød, København, Rødovre, Slagelse, Sorø.

4.3 Indsatsen

Første samtale og aktiveringstilbud

I Bornholm Kommune modtager 41,2 pct. af de nyledige deres første jobsamtale inden for den første måneds ledighed, og 10,8 pct. af de nyledige starter i deres første aktiveringstilbud inden for den første måneds ledighed. I Figur 6 er Bornholm Kommune sammenlignet med de øvrige kommuner i Østdanmark ift. hvor stor andel af de nyledige, der modtager hhv. deres første jobsamtale og første aktiveringstilbud inden for den første måneds ledighed.

Figur 6: Andel nyledige med første jobsamtale og aktiveringstilbud inden for den første måneds ledighed i Østdanmark opgjort på kommuner og jobcentre, 3.kvt. 2010



Kilde: Jobindsats.dk (Tidlig indsats, tidspunkt for første jobsamtale/aktiveringstilbud for nye ydelsesmodtagere)

Note: Opgørelsen findes ikke for regionerne Hovedstaden og Sjælland på jobindsats.dk.

Nærværende kommune er markeret med gul og gennemsnittet for Østdanmark er markeret med blå.

Bornholm Kommune ligger under niveauet for Østdanmark – både hvad angår andel som modtager jobsamtale og aktivering inden for første måneds ledighed.

Jobsamtale og aktiveringstilbud til a-dagpengemodtagere samt kontant- og starthjælpsmodtagere inden for første måned af ledighed

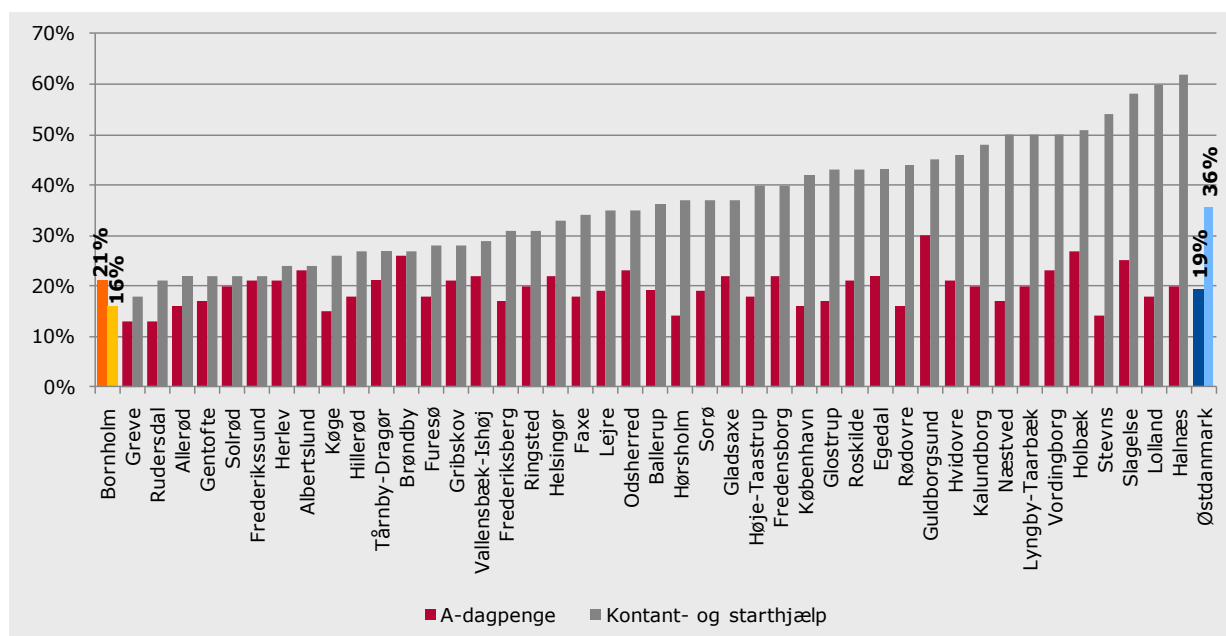
- I Bornholm Kommune modtager 38,6 pct. af nyledige a-dagpengemodtagere deres første jobsamtale inden for den første måneds ledighed (mod 30,7 pct. for Østdanmark), mens andelen for nyledige kontant- og starthjælpsmodtagere er 50,6 pct. (mod 72,7 pct. for Østdanmark)
- I Bornholm Kommune modtager 7,8 pct. af nyledige a-dagpengemodtagere deres første aktiveringstilbud inden for den første måneds ledighed (mod 6,7 pct. for Østdanmark), mens andelen for nyledige kontant- og starthjælpsmodtagere er 18,7 pct. (mod 49 pct. for Østdanmark).

Kilde: Jobindsats.dk, 3. kv. 2010

Aktiveringsgrad

I Bornholm Kommune ligger aktiveringsgraden for a-dagpengemodtagere i arbejdskraftreserven i 2. kv. 2010 på 21 pct., mens tallet for kontant- og starthjælpsmodtagere ligger på 16 pct. Aktiveringsgraden ligger lidt over niveauet for Østdanmark for a-dagpengemodtagere, mens den ligger under for kontant- og starthjælpsmodtagere.

Figur 7: Aktiveringsgraden for personer i arbejdskraftreserven i kommuner Østdanmark på a-dagpenge og kontant- og starthjælp, 2. kv. 2010



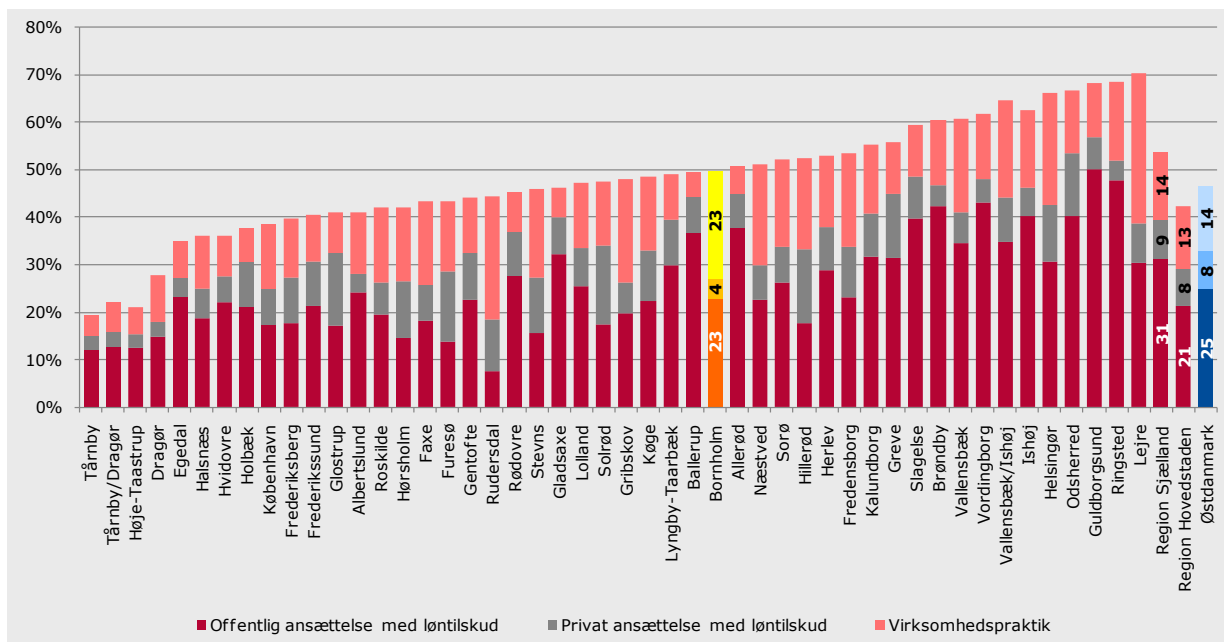
Kilde: DREAM (aktiveringsgraden er opgjort via DREAM, da data ikke er tilgængelig i jobindsats.dk)

Note: Nærværende kommune er markeret med gul og gennemsnittet for Østdanmark er markeret med blå.

Den virksomhedsrettede indsats i arbejdskraftreserven

I Bornholm Kommune udgør den virksomhedsrettede aktivering blandt **a-dagpengemodtagere i arbejdskraftreserven** 50 pct. af alle aktiveringsforløb, hvilket er over gennemsnittet for Østdanmark (47 pct.). Hovedparten er i offentligt løntilskud og virksomhedspraktik i Bornholm Kommune.

Figur 8: Andel virksomhedsrettet aktivering af alle aktiveringsforløb for a-dagpengemodtagere i arbejdskraftreserven i Østdanmark, opgjort på kommuner, 2. kv. 2010

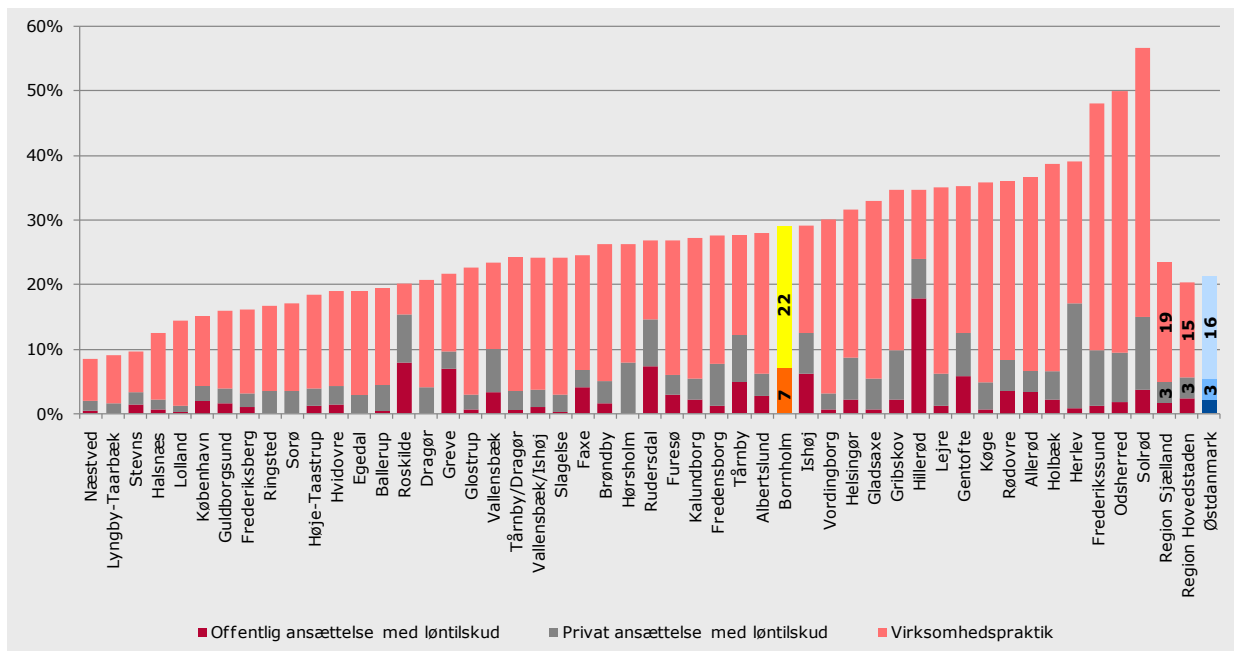


Kilde: DREAM (aktiveringsgraden er opgjort via DREAM, da data ikke er tilgængelig i jobindsats.dk)

Note: Nærværende kommune er markeret med gul og gennemsnittet for Østdanmark er markeret med blå.

I Bornholm Kommune udgør den virksomhedsrettede aktivering blandt **kontant- og starthjælpsmodtagere i arbejdskraftreserven** 29 pct. af alle aktiveringsforløb, hvilket er over gennemsnittet for Østdanmark (21 pct.). Virksomhedspraktik udgør hovedparten af de virksomhedsrettede tilbud både i Bornholm Kommune og Østdanmark.

Figur 9: Andel virksomhedsrettet aktivering af alle aktiveringsforløb for jobklare kontant- og starthjælpsmodtagere i arbejdskraftreserven i Østdanmark, opgjort på kommuner, 2. kv. 2010



Kilde: DREAM (aktiveringsgraden er opgjort via DREAM, da data ikke er tilgængelig i jobindsats.dk)

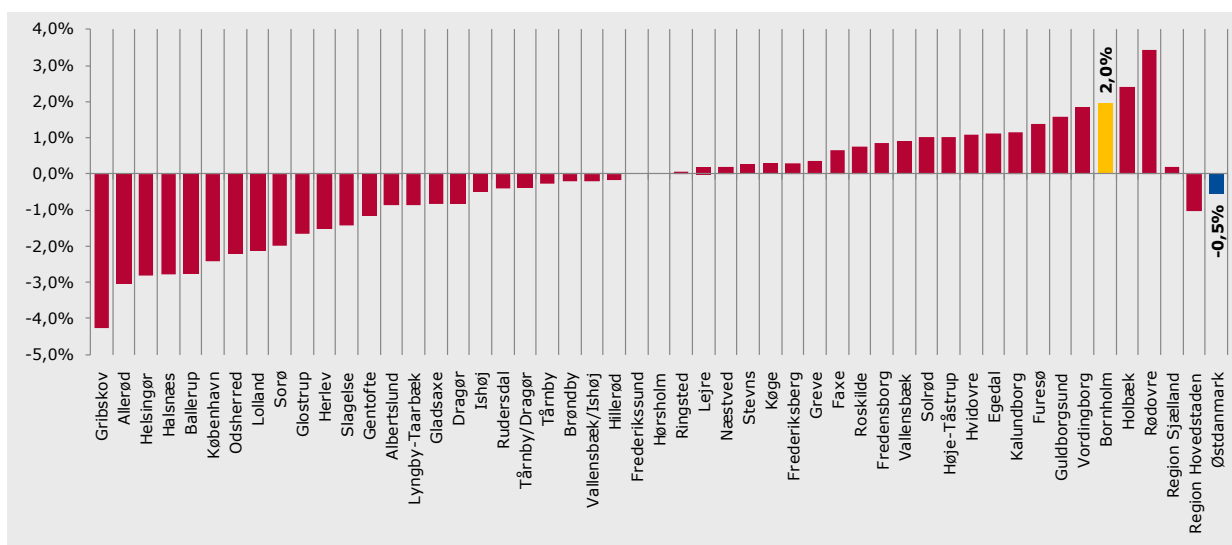
Note: Nærværende kommune er markeret med gul og gennemsnittet for Østdanmark er markeret med blå. I Bornholm Kommune blev der ikke anvendt privat løntilskud overfor målgruppen i den opgjorte periode.

5. MINISTERMÅL 2: BEGRÆNSNING AF PERSONER PÅ PERMANENT OFFENTLIG FORSØRGELSE

5.1 Udviklingstendenser

I Bornholm Kommune har der været en stigning i antallet af personer på permanent forsørgelse på 2 pct. Antallet af personer på førtidspension er steget med 1,1 pct., mens ledighedsydelse er steget med 12,9 pct. og fleksjob er steget med 3,6 pct.

Figur 10: Udviklingen i antallet af fuldtidspersoner på permanente ydelser i Østdanmark opgjort på kommuner og jobcentre, jan. 2010 – jan. 2011



Note: Nærværende kommune er markeret med gul og gennemsnittet for Østdanmark er markeret med blå.

Kilde: Jobindsats.dk (Alle ydelser under ét, antal fuldtidspersoner)

Bornholm Kommune har haft en relativt større stigning i antallet af personer på permanent forsørgelse, sammenlignet med de fleste øvrige kommuner i Østdanmark. Samtidig er andelen i Bornholm større end i Østdanmark, jf. nedenfor.

Forskelle i udviklingen i permanent forsørgelse når der ses på herkomst

Det samlede fald i antallet af personer på permanent forsørgelse dækker over forskelle, når man ser på herkomst. I Bornholm Kommune er antallet af personer med dansk oprindelse på permanente ydelser steget med 2 pct. fra januar 2010 til januar 2011. Antallet af ikke-vestlige indvandrere på permanente ydelser steget med 2,2 pct., mens antallet af efterkommere er uændret. Særligt personer med dansk oprindelse på ledighedsydelse er steget.

Tabel 4: Udvikling i antallet af fuldtidspersoner på permanent offentlig forsørgelse i Bornholm Kommune og i Østdanmark opgjort på herkomst, jan. 2010 – jan. 2011

		Bornholm Kommune				Østdanmark	
		Januar 2010	Januar 2011	Ændring jan. 10 – jan. 11	Andel af befolkningsgruppen jan. 11	Ændring jan. 10 – jan. 11	Andel af befolkningsgruppen jan. 11
Personer med dansk oprindelse	Ledighedsydelse	145	165	13,8%	0,6%	3,9%	0,3%
	Fleksjob	385	398	3,4%	1,6%	0,4%	1,1%
	Førtidspension	2603	2632	1,1%	10,3%	-2,2%	5,5%
	I alt	3133	3195	2,0%	12,6%	-1,5%	6,9%
Indvandrere fra ikke-vestlige lande	Ledighedsydelse	2	1	-50,0%	0,2%	7,6%	0,3%
	Fleksjob	2	3	50,0%	0,5%	3,3%	0,5%
	Førtidspension	41	42	2,4%	6,4%	6,8%	10,5%
	I alt	45	46	2,2%	7,0%	6,6%	11,4%
Efterkommere fra ikke-vestlige lande	Ledighedsydelse	0	0	0,0%	0,0%	-10,0%	0,1%
	Fleksjob	0	0	0,0%	0,0%	20,7%	0,2%
	Førtidspension	0	0	0,0%	0,0%	16,4%	2,2%
	I alt	0	0	0,0%	0,0%	15,6%	2,4%
Herkomst i alt	Ledighedsydelse	147	166	12,9%	0,6%	4,2%	0,3%
	Fleksjob	387	401	3,6%	1,5%	0,5%	1,0%
	Førtidspension	2.644	2.674	1,1%	10,0%	-0,9%	5,9%
	I alt	3178	3241	2,0%	12,1%	-0,5%	7,2%

Kilde: Jobindsats.dk (Alle ydelser under ét, antal fuldtidspersoner)

Note: Indvandrere og efterkommere fra vestlige lande er udeladt.

I boksen nedenfor beskrives volumenen og sammensætningen af personer på permanent offentlig forsørgelse i Bornholm Kommune.

Personer på permanent offentlig forsørgelse i Bornholm Kommune

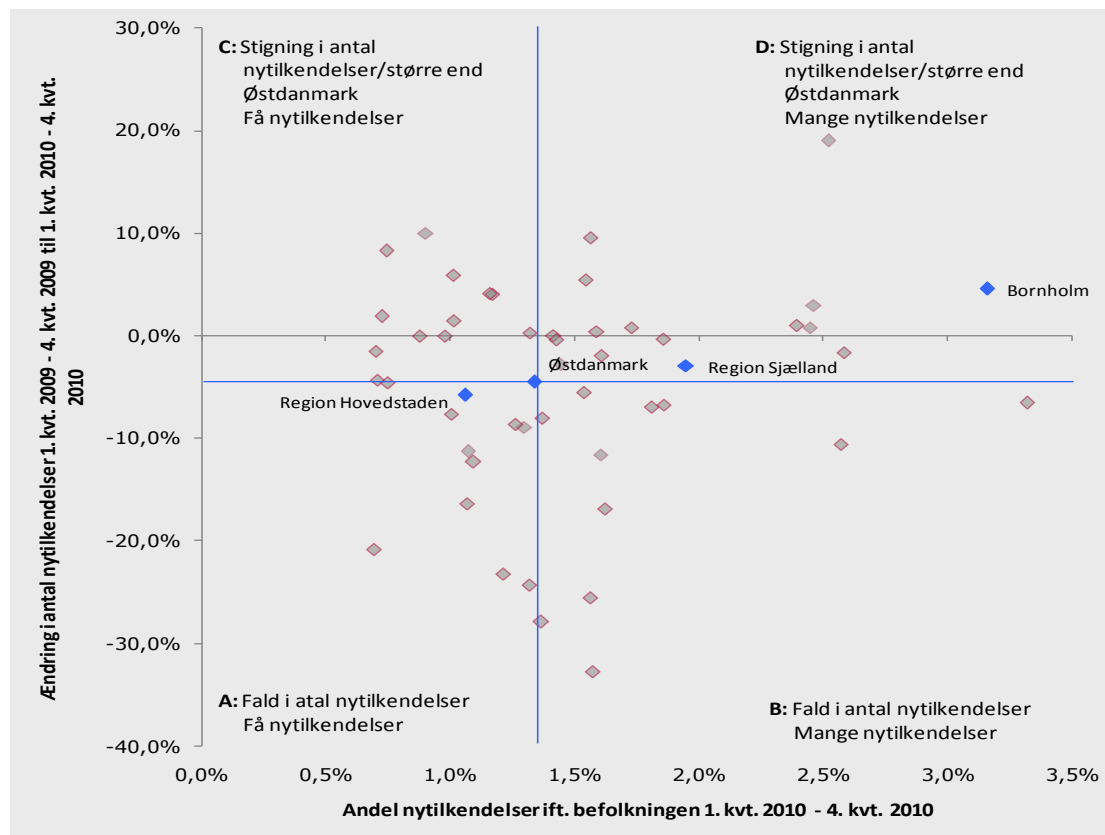
- I Bornholm Kommune er 12,1 pct. af befolkningen i den erhvervsaktive alder på permanent offentlig forsørgelse. Til sammenligning er andelen på permanent offentlig forsørgelse 7,2 pct. i Østdanmark.
- I Bornholm Kommune er 12,6 pct. af alle personer i den erhvervsaktive alder med dansk oprindelse på permanent offentlig forsørgelse (mod 6,9 pct. i Østdanmark)
- I Bornholm Kommune er 7 pct. af alle ikke-vestlige indvandrere på permanent offentlig forsørgelse, hvoraf størstedelen er på førtidspension. Blandt ikke-vestlige efterkommere udgør andelen på permanent offentlig forsørgelse 0 pct. De tilsvarende andele for Østdanmark er henholdsvis 11,4 pct. og 2,4 pct.

Kilde: Jobindsats.dk og Danmarks Statistik, januar 2011

5.2 Tilgang til permanent offentlig forsørgelse

I Bornholm Kommune er der sket en stigning i antallet af nytilkendelser til permanent forsørgelse på 4,6 pct. Bornholm Kommune tilkender generelt flere personer permanent offentlig forsørgelse end gennemsnittet i Østdanmark. I 2010 udgør andelen af nytilkendelser 3,2 pct. af kommunens befolkning i den erhvervsaktive alder.

Figur 11: Udviklingen i nytilkendelser af permanente ydelser i forhold til nytilkendelsernes andel af befolkningen i den erhvervsaktive alder i Østdanmark, opgjort på kommuner og jobcentre, 1. kvrt. 2010 - 4. kvrt. 2010



Kilde: Jobindsats.dk (Førtidspension, fleksjob og ledighedsydelse, antal forløb påbegyndt i perioden)

Note: De blå linjer angiver gennemsnittet for Østdanmark. Der skal tages forbehold mht. tolkning af ændring i antallet af tilkendelser, da der i mange kommuner er tale om nogle ganske få antal.

Kommuner felt A (Fald i nytilkendelser og få nytilkendelser): Frederiksberg, Gladsaxe, Glostrup, Gribskov, Herlev, Hillerød, Rudersdal, Tårnby/Dragør, Dragør, Tårnby

Kommuner felt B (Fald i nytilkendelser og mange nytilkendelser): Ballerup, Faxe, Greve, Halsnæs, Hvidovre, Køge, Lolland, Ringsted, Slagelse, Vordingborg

Kommuner felt C (Stigning i nytilkendelser/større end Østdanmark og få nytilkendelser): Allerød, Egedal, Frederikssund, Gentofte, Hørsholm, København, Lyngby-Taabæk, Roskilde, Solrød, Vallensbæk, Vallensbæk/Ishøj

Kommuner felt D (Stigning i nytilkendelser/større end Østdanmark og mange nytilkendelser): Albertslund, Bornholm, Brøndby, Fredensborg, Guldborgsund, Helsingør, Holbæk, Høje-Taastrup, Ishøj, Kalundborg, Lejre, Næstved, Odsherred, Rødovre, Stevns

6. MINISTERMÅL 3: BEGRÆNSNING AF ANTALLET AF UNGE PÅ OFFENTLIG FORSØRGELSE

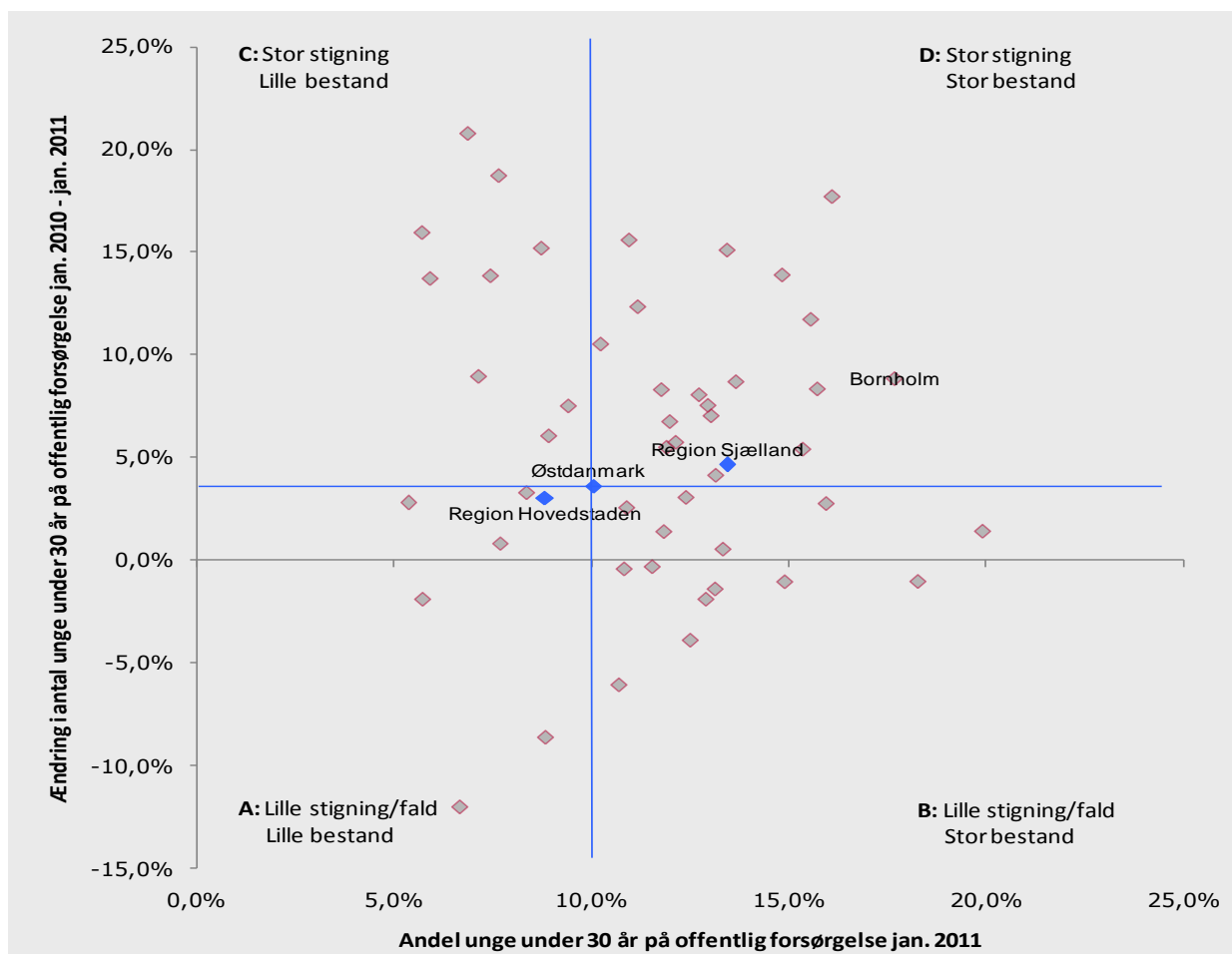
6.1 Udviklingstendenser

Antallet af unge under 30 år på offentlig forsørgelse er steget i hovedparten af kommunerne i Østdanmark det seneste år. I Bornholm Kommune har der været en stigning på 8,9 pct. fra januar 2010 til januar 2011. Det er mere end den gennemsnitlige stigning i Østdanmark på 3,6 pct.

I januar 2011 var 860 unge i Bornholm Kommune på offentlig forsørgelse, hvilket svarer til 17,7 pct. af alle unge under 30 år i kommunen. Andelen af unge på offentlig forsørgelse er mere end gennemsnittet i Østdanmark (10 pct.).

Bornholm Kommune har således haft en større stigning i antallet af unge på offentlig forsørgelse end gennemsnittet i Østdanmark, og samtidig er andelen af unge på offentlig forsørgelse over gennemsnittet.

Figur 12: Udviklingen i andelen af unge på offentlig forsørgelse i Østdanmark opgjort på kommuner og jobcentre, jan. 2010 – jan. 2011



Kilde: Jobindsats.dk (Alle ydelser under ét, antal fuldtidspersoner)

Note: De blå linjer angiver gennemsnittet for Østdanmark.

Kommuner felt A (Lille stigning og lille bestand): Fredensborg, Frederiksberg, Furesø, Gentofte, København, Dragør.

Kommuner felt B (Lille stigning og stor bestand): Ballerup, Brøndby, Frederikssund, Glostrup, Helsingør, Kalundborg, Lolland, Næstved, Odsherred, Rødovre, Slagelse, Tårnby-Dragør, Tårnby, Vordingborg.

Kommuner felt C (Stor stigning og lille bestand): Allerød, Egedal, Gladsaxe, Hørsholm, Lyngby-Taarbæk, Roskilde, Rudersdal, Solrød, Vallensbæk.

Kommuner felt D (Stor stigning og stor bestand): Albertslund, Bornholm, Faxe, Greve, Gribskov, Guldborgsund, Halsnæs, Herlev, Hillerød, Holbæk, Hvidovre, Høje-Tåstrup, Ishøj, Køge, Lejre, Ringsted, Sorø, Stevns, Vallensbæk-Ishøj.

Blandt unge på offentlig forsørgelse i Bornholm Kommune er det særligt følgende målgrupper som er steget i antal:

- Unge på kontant- og starthjælp- særlig i matchgruppe 1 og 2
- Unge på førtidspension

Tabel 5: Udvikling i antallet af unge på offentlig forsørgelse i Bornholm Kommune og Østdanmark opgjort i fuldtidspersoner, jan. 2010 – jan. 2011

	Bornholm				Østdanmark		
	Januar 2010	Januar 2011	Ændring jan. 10 – jan. 11	Andel af befolkningen jan. 11	Ændring jan. 10 – jan. 11	Andel af befolkningen jan. 11	
A-dagpenge	178	184	3,4%	3,8%	6,0%	2,6%	
Kontant- og starthjælp samt introduktionsydelse	Matchkategori i alt	373	428	14,7%	8,8%	5,0%	4,8%
	Match 1: Jobklar	198	220	11,1%	4,5%	-11,6%	2,2%
	Match 2: Indsatsklar	160	165	3,1%	3,4%	5,4%	1,9%
	Match 3: Midlertidig passiv	13	42	223,1%	0,9%	183,5%	0,7%
	Øvrige indsatsklar eller midlertidig passiv	1	2	100,0%	0,0%	-65,9%	0,0%
Introduktionsydelse	18	23	27,8%	0,5%	30,4%	0,1%	
Revalidering	15	10	-33,3%	0,2%	-10,6%	0,2%	
Forrevalidering	12	8	-33,3%	0,2%	10,7%	0,2%	
Sygedagpenge	77	76	-1,3%	1,6%	-6,6%	1,0%	
Ledighedsydelse	7	9	28,6%	0,2%	-9,5%	0,0%	
Fleksjob	12	12	0,0%	0,2%	-9,5%	0,1%	
Førtidspension	99	110	11,1%	2,3%	4,4%	0,9%	
Ydelsesgrupper i alt	790	860	8,9%	17,7%	3,6%	10,0%	

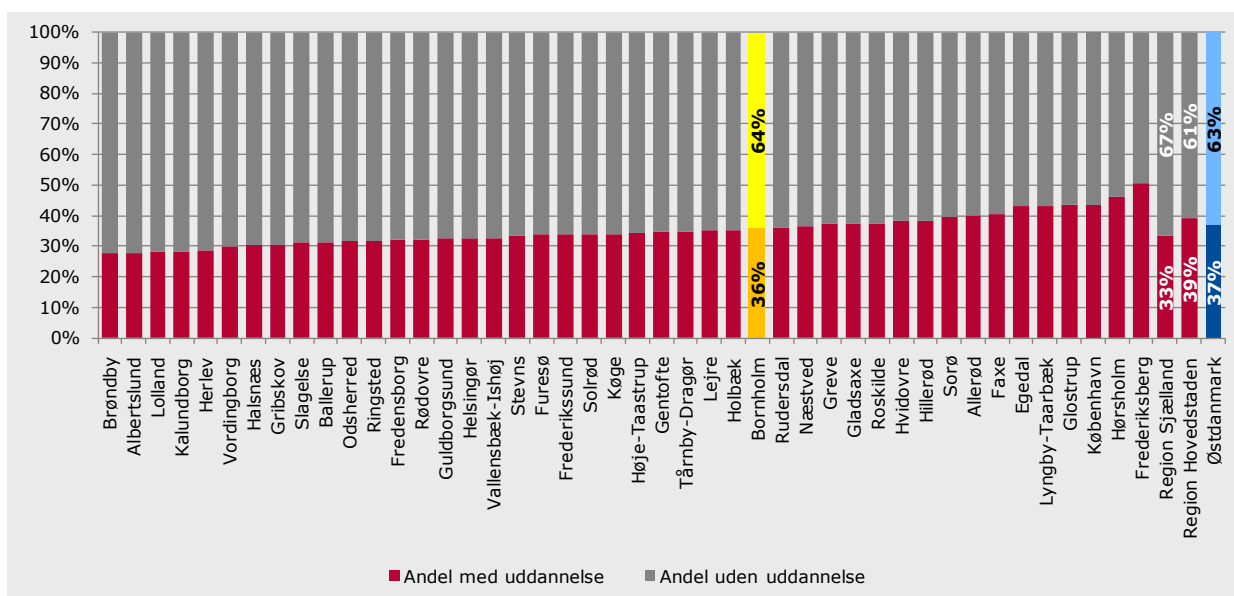
Kilde: Jobindsats.dk (Alle ydelser under ét og kontant- og starthjælp, antal fuldtidspersoner)

Mange ledige unge er uden uddannelse

Størstedelen af de ledige unge har ikke nogen uddannelse, dvs. de hverken har eller er i gang med en erhvervskompetencegivende uddannelse.

I Bornholm Kommune er 64 pct. af de ledige unge uden uddannelse, svarende til 278 ud af 434 unge under 30 år. Det er en større andel end gennemsnittet for Østdanmark (63 pct.).

Figur 13: Ledige unge med og uden uddannelse i Østdanmark opgjort på kommuner og jobcentre, jan. 2009



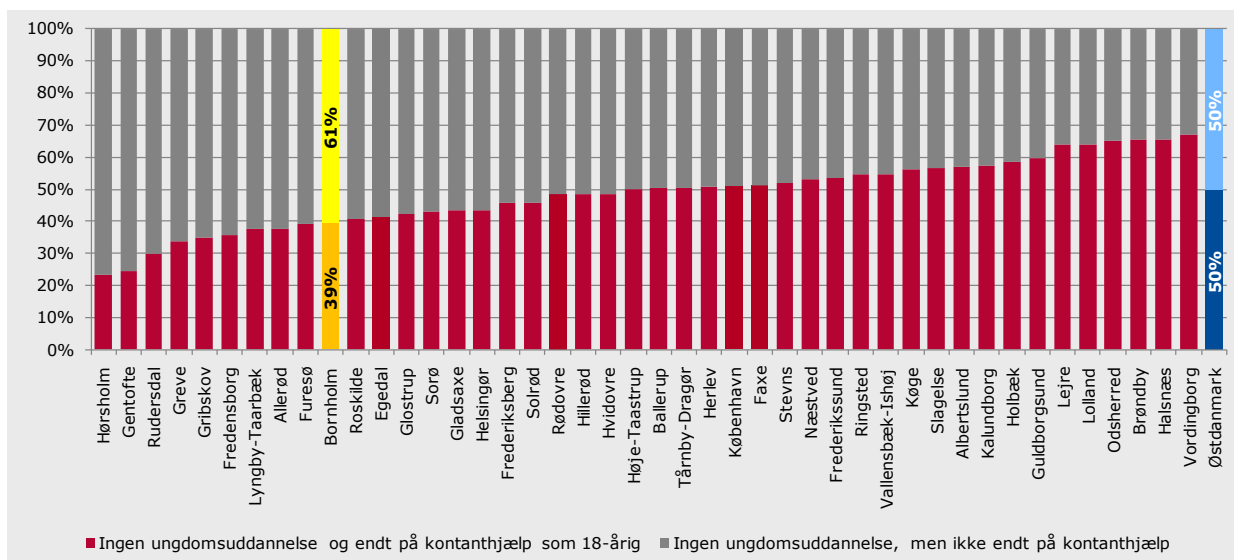
Kilde: IDA og DREAM

Note: Opgørelsen omfatter a-dagpenge og kontant- og starthjælpsmodtagere match 1, 2 og 3 under 30 år. Nærværende kommune er markeret med gul og gennemsnittet for Østdanmark er markeret med blå.

15-17-årige uden uddannelse – stor risiko for at ende på kontanthjælp

En særlig risikogruppe er de 15-17-årige, som ikke er i gang med en uddannelse. I Bornholm Kommune modtog 39 pct. af de tidligere 15-17-årige uden igangværende uddannelse kontanthjælp som 18-årig. Det er under niveauet i Østdanmark (50 pct.).

Figur 14: 15-17-årige uden uddannelse som er på kontanthjælp som 18-årige i Østdanmark opgjort på kommuner, 2010



Kilde: Analyse af 15-17-årige uden uddannelse i Østdanmark”, Rambøll Management Consulting, 2010

Note: Nærværende kommune er markeret med gul og gennemsnittet for Østdanmark er markeret med blå.

I januar 2010 var der i Bornholm Kommune 43 15-17-årige uden igangværende uddannelse, svarende til ca. 2,5 pct. af alle 15-17-årige i kommunen. I Østdanmark er udgør andelen af 15-17-årige uden igangværende uddannelse 4,1 pct.

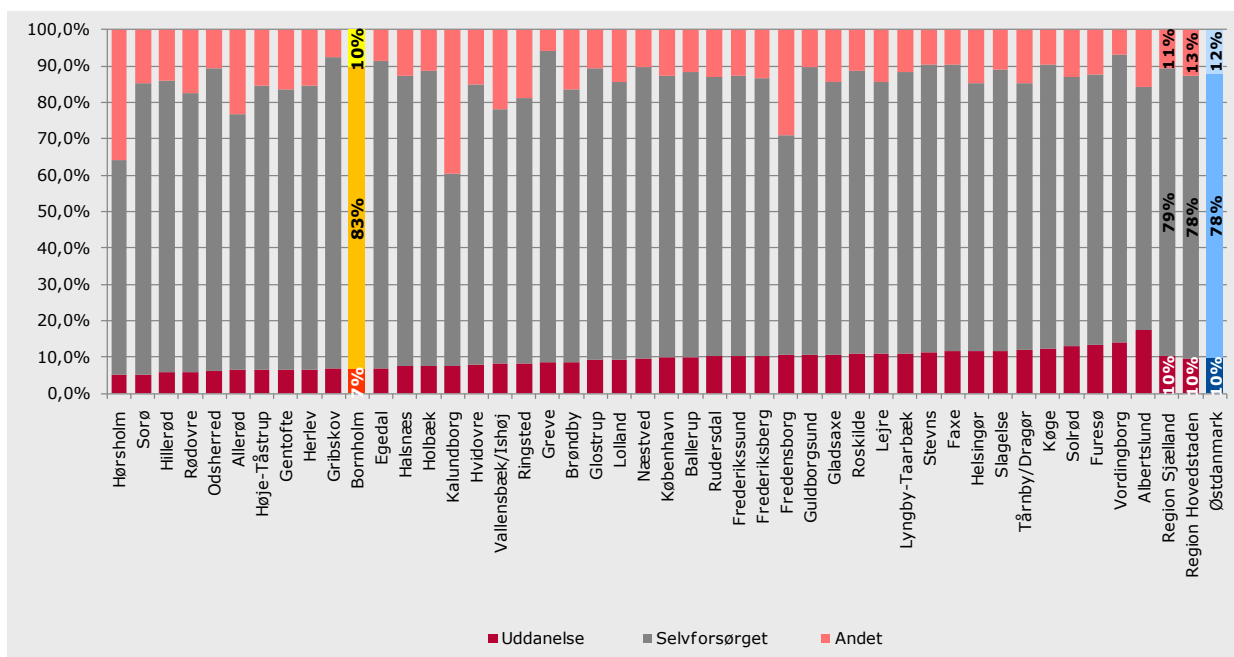
Blandt unge 15-17-årige uden uddannelse er det især følgende grupper, der er i risiko for at komme på kontanthjælp som 18-årige:

- Unge mænd
- Unge med ikke-vestlig oprindelse
- Unge med enlige forældre
- Unge, hvis forældre er på offentlig forsørgelse og/eller uden uddannelse
- Udeboende unge

Unge i uddannelse

I Bornholm Kommune overgår 7 pct. af de ledige unge på a-dagpenge og kontant- og starthjælp til uddannelse efter endt ledighedsforløb. Dette placerer kommunen i den lave ende blandt kommunerne og jobcentrene i Østdanmark. 83 pct. af de ledige unge i Bornholm Kommune afslutter deres ledighedsforløb ved at overgå til selvforsørgelse. Det er en større andel end i Østdanmark.

Figur 15: Andel af afsluttede forløb for nyledige unge i Østdanmark opgjort på kommuner og jobcentre, 2. kv. 2010



Kilde: DREAM

Note: Målgruppen omfatter alle ledige unge under 30 år, dvs. kontant- og starthjælpsmodtagere matchgruppe 1, 2 og 3 og a-dagpengemodtagere, der var nyledige i 2.kvt 2009 og som inden 2.kvt. 2010 har afsluttet forløbet. I målingen tages der ikke højde for personer, der ophører med at modtage kontant- eller starthjælp eller a-dagpenge, men senere i perioden modtager ydelsen. Uddannelse indbefatter SU med og uden ydelse. Andet indbefatter sygedagpenge, ferieledighed, udvandret m.v.

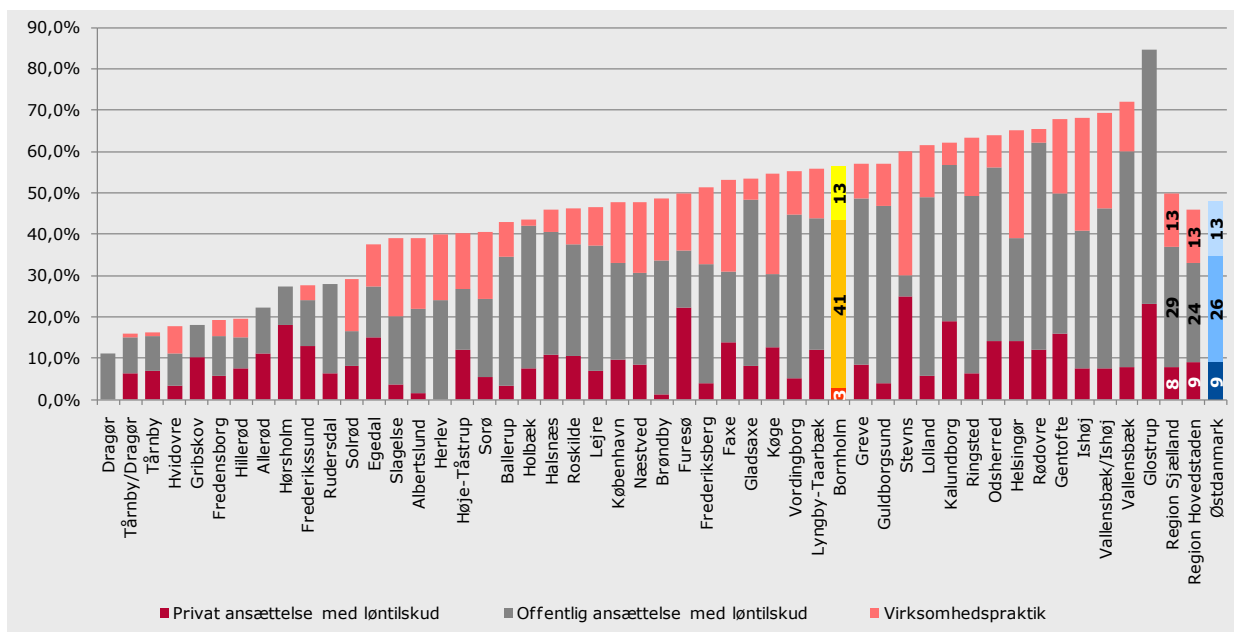
Nærværende kommune er markeret med gul og gennemsnittet for Østdanmark er markeret med blå.

6.2 Indsatsen

Den virksomhedsrettede indsats overfor de ledige unge

I Bornholm Kommune udgør den virksomhedsrettede aktivering blandt **unge a-dagpengemodtagere** 56 pct. af alle aktiveringsforløb, hvilket er over gennemsnittet for Østdanmark (48 pct.). Offentligt løntilskud udgør hovedparten af de virksomhedsrettede tilbud i både Bornholm Kommune og i Østdanmark.

Figur 16: Andel virksomhedsrettet aktivering af alle aktiveringsforløb for a-dagpengemodtagere under 30 år i Østdanmark opgjort på kommuner og jobcentre, ultimo jan. 2011

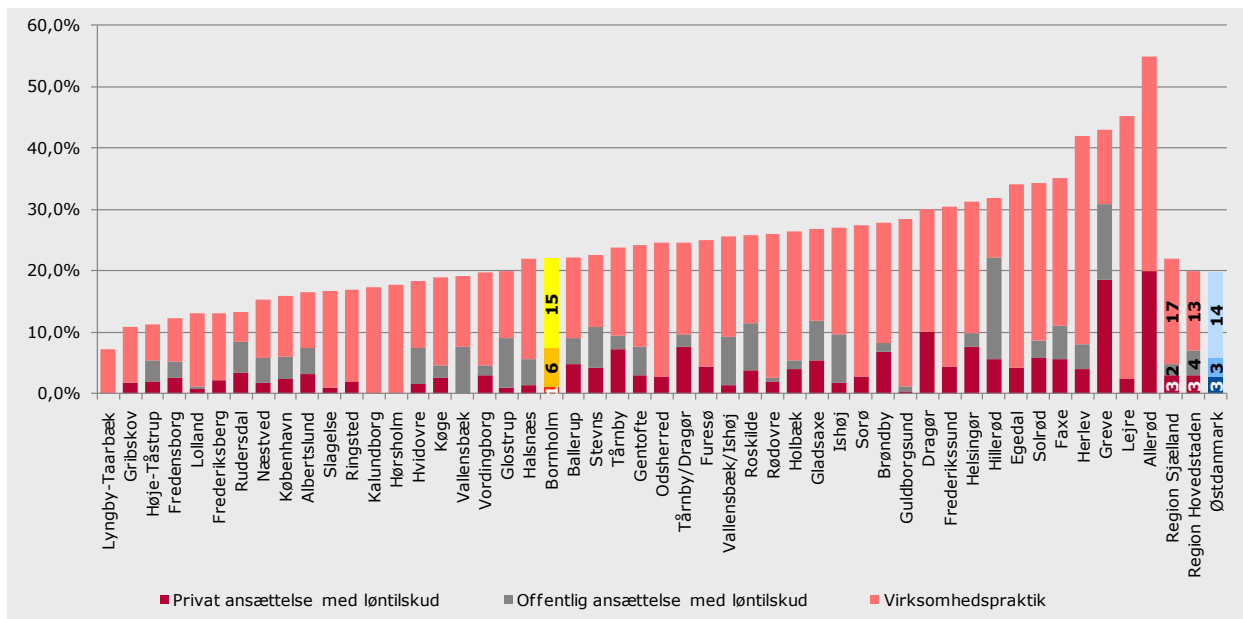


Kilde: Jobindsats.dk (A-dagpenge, antal forløb ultimo perioden)

Note: Nærværende kommune er markeret med gul og gennemsnittet for Østdanmark er markeret med blå.

I Bornholm Kommune udgør den virksomhedsrettede aktivering blandt **unge jobklare kontant- og starthjælpsmodtagere** 22 pct. af alle aktiveringsforløb, hvilket er over gennemsnittet for Østdanmark (20 pct.). Virksomhedspraktik udgør hovedparten af de virksomhedsrettede tilbud både i Bornholm Kommune og Østdanmark.

Figur 17: Andel virksomhedsrettet aktivering af alle aktiveringsforløb for jobklare kontant- og starthjælpsmodtagere under 30 år i Østdanmark opgjort på kommuner og jobcentre, ultimo dec. 2010



Kilde: Jobindsats.dk (Kontant- og starthjælp, antal forløb ultimo perioden)

Note: Nærværende kommune er markeret med gul og gennemsnittet for Østdanmark er markeret med blå.

7. MINISTERMÅL 4: BEGRÆNSNING AF IKKE-VESTLIGE INDVANDRERE OG EFTERKOMMERE PÅ OFFENTLIG FORSØRGELSE

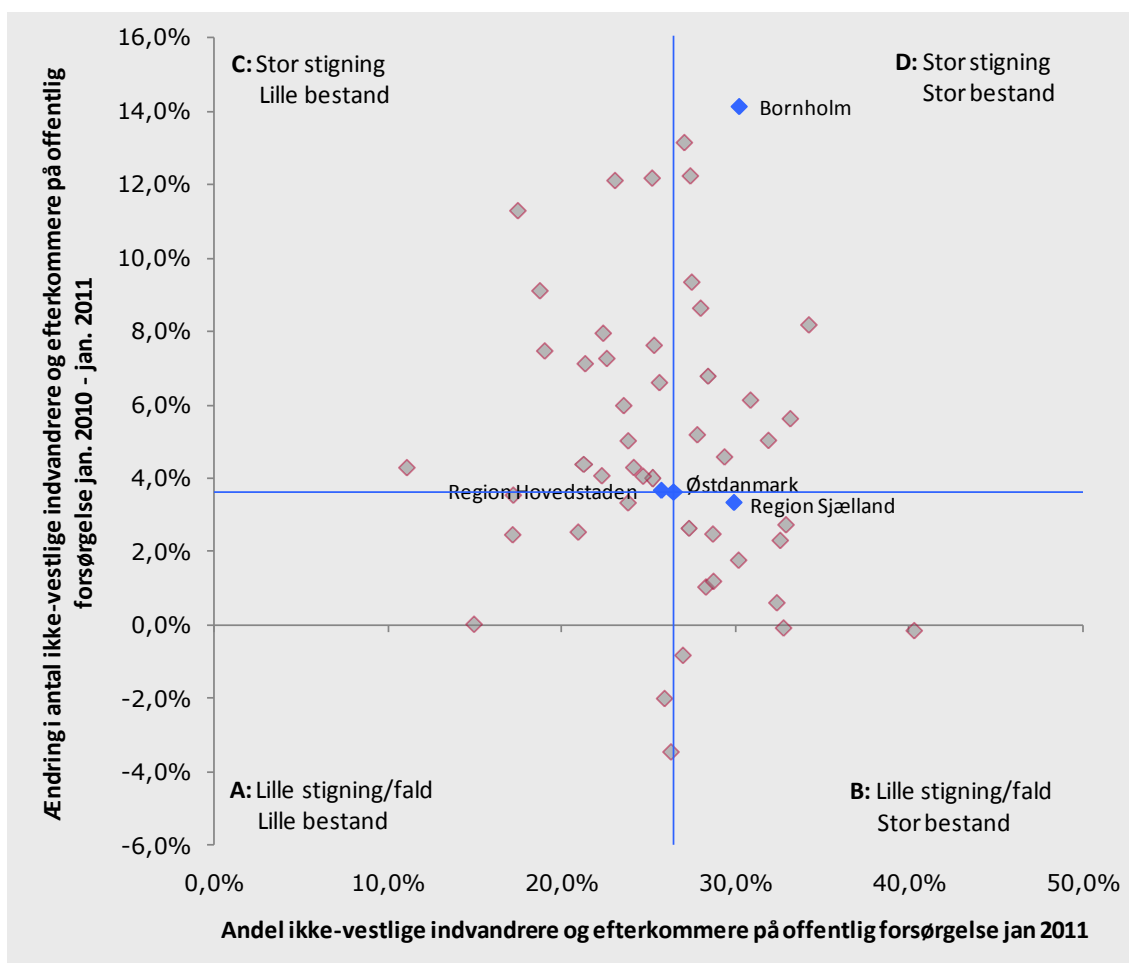
7.1 Udviklingstendenser

I stort set alle kommuner i Østdanmark har der været en stigning i antallet af ikke-vestlige indvandrere på offentlig forsørgelse, mens der i nogle få kommuner har været et fald i antallet af ikke-vestlige efterkommere på offentlig forsørgelse.

Bornholm Kommune har haft en stigning på 14,1 pct. i antallet af ikke-vestlige indvandrere og efterkommere på offentlig forsørgelse. Stigningen ligger væsentligt over niveauet for Østdanmark (3,6 pct.).

Andelen af ikke-vestlige indvandrere og efterkommere på offentlig forsørgelse i Bornholm Kommune ligger i januar 2011 på 30,2 pct. hvilket er over gennemsnittet for Østdanmark (26,5 pct.).

Figur 18: Udviklingen i antallet af ikke-vestlige indvandrere og efterkommere på offentlig forsørgelse i Østdanmark opgjort på kommuner og jobcentre, jan. 2010 – jan. 2011



Kilde: Jobindsats.dk (Alle ydelser under ét, antal fuldtidspersoner)

Note: De blå linjer angiver gennemsnittet for Østdanmark.

Kommuner felt A (Lille stigning og lille bestand): Furesø, Glostrup, Gribskov, Herlev, Lyngby-Taarbæk, Dragør og Vallensbæk

Kommuner felt B (Lille stigning og stor bestand): Fredensborg, Greve, Guldborgsund, Helsingør, Hillerød, Holbæk, København, Lolland, Næstved, Ringsted, Slagelse og Region Sjælland

Kommuner felt C (Stor stigning og lille bestand): Albertslund, Allerød, Egedal, Frederiksberg, Gentofte, Gladsaxe, Hvidovre, Hørsholm, Lejre, Odsherred, Roskilde, Rudersdal, Rødovre, Solrød, Sorø, Tårnby/Dragør, Tårnby, Vallensbæk/Ishøj og Region Hovedstaden

Kommuner felt D (Stor stigning og stor bestand): Ballerup, Bornholm, Brøndby, Faxe, Frederikssund, Halsnæs, Høje-Taastrup, Kalundborg, Køge, Stevns, Ishøj og Vordingborg

Ikke-vestlige indvandrere og efterkommere på offentlig forsørgelse opgjort på ydelser

I Bornholm Kommune er det særligt følgende grupper blandt ikke-vestlige indvandrere og efterkommere på offentlig forsørgelse der er steget i antal:

- Ikke-vestlige indvandrere på a-dagpenge
- Ikke-vestlige indvandrere på kontant- og starthjælp – alle matchgrupper
- Ikke-vestlige indvandrere på førtidspension

Tabel 6: Udvikling i antallet af ikke-vestlige indvandrere og efterkommere på offentlig forsørgelse i Bornholm Kommune og Østdanmark, opgjort på fuldtidspersoner, jan. 2010 – jan. 2011

	Bornholm						Østdanmark				
	Ikke-vestlige indvandrere			Ikke-vestlige efterkommere			Ikke-vestlige indvandrere		Ikke-vestlige efterkommere		
	Jan 2011	Ændring jan. 10 - jan. 11	Andel af befolkningen jan. 11	Jan. 2011	Ændring jan. 10 - jan. 11	Andel af befolkningen jan. 11	Ændring jan. 10 - jan. 11	Andel af befolkningen jan. 11	Ændring jan. 10 - jan. 11	Andel af befolkningen jan. 11	
A-dagpenge	34	-8,1%	5,1%	3	200,0%	8,8%	7,3%	5,7%	19,9%	3,9%	
Kontant- og starthjælp	Matchkategori i alt	49	53,1%	7,4%	1	0,0%	2,9%	-1,5%	9,9%	17,7%	5,6%
	Match 1: Jobklar	20	17,6%	3,0%	1	0,0%	2,9%	-13,0%	2,8%	5,9%	2,8%
	Match 2: Indsatsklar	13	0,0%	2,0%	0	0,0%	0,0%	1,6%	4,7%	16,8%	1,9%
	Match 3: Midlertidig passiv	14	366,7%	2,1%	0	0,0%	0,0%	11,7%	2,4%	116,0%	0,8%
	Øvrige indsatsklar/midlertidig passiv	2	0,0%	0,3%	0	0,0%	0,0%	-47,5%	0,1%	-61,9%	0,0%
Introduktionsydelse	48	9,1%	7,3%	0	0,0%	0,0%	20,9%	0,7%	-9,1%	0,0%	
Revalidering	3	-25,0%	0,5%	0	0,0%	0,0%	-15,4%	0,2%	16,4%	0,2%	
Forrevalidering	0	0,0%	0,0%	0	0,0%	0,0%	-13,2%	0,0%	14,8%	0,1%	
Sygedagpenge	27	35,0%	4,1%	0	0,0%	0,0%	-7,0%	2,5%	-4,4%	1,5%	
Ledighedsydelse	1	-50,0%	0,2%	0	0,0%	0,0%	7,6%	0,3%	-10,0%	0,1%	
Fleksjob	3	50,0%	0,5%	0	0,0%	0,0%	3,3%	0,5%	20,7%	0,1%	
Førtidspension	42	2,4%	6,4%	0	0,0%	0,0%	6,8%	9,4%	16,4%	1,6%	
Ydelsesgrupper i alt	206	12,6%	31,2%	4	300,0%	11,8%	2,7%	29,4%	14,9%	13,0%	

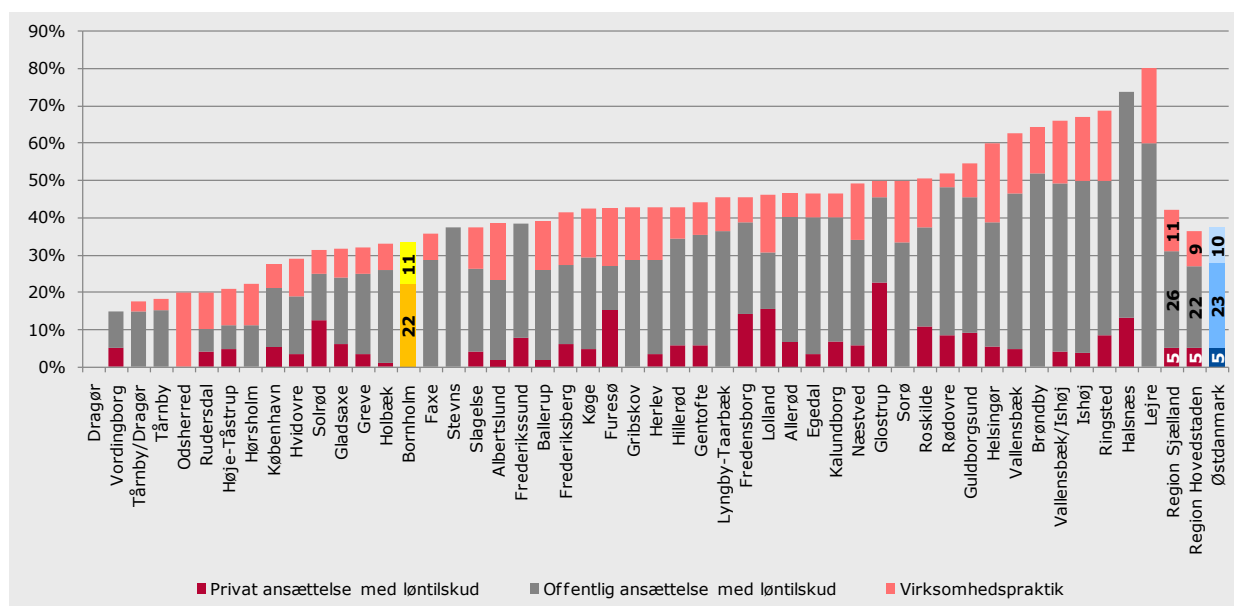
Kilde: Jobindsats.dk (Alle ydelser under ét og kontant- og starthjælp, antal fuldtidspersoner)

7.2 Indsatsen

Den virksomhedsrettede indsats overfor de ledige ikke-vestlige indvandrere og efterkommere

I Bornholm Kommune udgør den virksomhedsrettede aktivering blandt **a-dagpengemodtagere med ikke-vestlig baggrund** 33 pct. af alle aktiveringsforløb. Dette er lidt under gennemsnittet for Østdanmark (37 pct.). Offentligt løntilskud udgør hovedparten af de virksomhedsrettede tilbud både i Bornholm Kommune og Østdanmark

Figur 19: Andel virksomhedsrettet aktivering af alle aktiveringsforløb for ikke-vestlige indvandrere og efterkommere a-dagpenge i Østdanmark opgjort på kommuner og jobcentre, ultimo jan. 2011

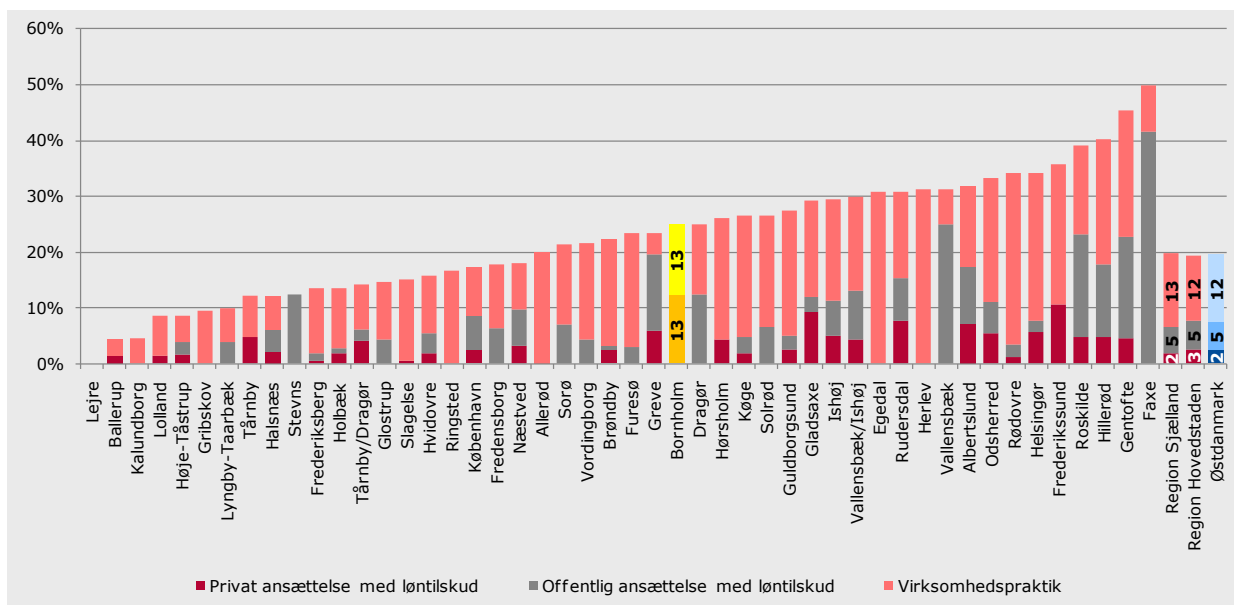


Kilde: Jobindsats.dk (A-dagpenge, antal forløb ultimo perioden)

Note: Nærværende kommune er markeret med gul og gennemsnittet for Østdanmark er markeret med blå. I Bornholm kommune blev der ikke anvendt privat løntilskud overfor målgruppen i den opgjorte periode.

I Bornholm Kommune udgør den virksomhedsrettede aktivering blandt **kontant- og starthjælpsmodtagere med ikke-vestlig baggrund** 26 pct. af alle aktiveringsforløb, hvilket er en smule over gennemsnittet for Østdanmark (20 pct.). Her udgør virksomhedspraktik hovedparten af de virksomhedsrettede tilbud, og det gælder både Bornholm Kommune og Østdanmark

Figur 20: Andel virksomhedsrettet aktivering af alle aktiveringsforløb for jobklare ikke-vestlige indvandrere og efterkommere på kontant- og starthjælp i Østdanmark opgjort på kommuner og jobcentre, ultimo dec. 2010



Kilde: Jobindsats.dk (Kontant- og starthjælp, antal forløb ultimo perioden)

Note: Nærværende kommune er markeret med gul og gennemsnittet for Østdanmark er markeret med blå. I Bornholm kommune blev der ikke anvendt privat løntilskud overfor målgruppen i den opgjorte periode.



Beskæftigelsesrådet
Beskæftigelsesregion
Hovedstaden & Sjælland

RAMBOLL

MANAGEMENT
& SOCIETY