



Beskæftigelsesrådet  
Beskæftigelsesregion  
Hovedstaden & Sjælland

**Marts 2011**

**Situationen på arbejdsmarkedet og de  
beskæftigelsespolitiske udfordringer i**

**Allerød Kommune**

**2010 - 2012**



# 1. INTRODUKTION

Dette notat sammenfatter udviklingen på arbejdsmarkedet i Allerød Kommune. Formålet med notatet er at understøtte den lokale tilrettelæggelse af beskæftigelsesindsatsen i 2012 og at være input til beskæftigelsesplanen for 2012.

Notatet indeholder følgende kapitler:

- *Kapitel 2:* Sammenfatning af de væsentligste **hovedudfordringer** på arbejdsmarkedet i Allerød Kommune
- *Kapitel 3:* Den **aktuelle situation** på arbejdsmarkedet i Allerød Kommune.
- *Kapitel 4:* **Arbejdskraftreserven** i kommunen (ministermål 1)
- *Kapitel 5:* **Personer på permanent offentlig forsørgelse** i kommunen (ministermål 2)
- *Kapitel 6:* **Unge på offentlig forsørgelse** i kommunen (ministermål 3)
- *Kapitel 7:* **Indvandrere og efterkommere** fra ikke-vestlige lande på offentlig forsørgelse (ministermål 4)

## 2. SAMMENFATNING

### Hovedudfordringer for Allerød Kommune

#### **Flere bruttoledige**

- I Allerød Kommune er 9,3 pct. af befolkningen i den erhvervsaktive alder på offentlig forsørgelse, hvilket er mindre end gennemsnittet i Østdanmark (16,9 pct.).
- Antallet på offentlig forsørgelse er faldet med -1,3 pct. (i Østdanmark er antallet steget 0,9 pct.)
- Allerød har dog haft en større stigning i antallet af kontant- og starthjælpsmodtagere end den gennemsnitlige udvikling i Østdanmark (21,7 pct. mod 4,2 pct.). Det har resulteret i en større stigning i bruttoledigheden end i Østdanmark (11,9 mod 10,4 pct.)

#### **Flere er blevet langtidsledige**

- Antallet af langtidsledige, dvs. personer der har været ledige i mindst 40 sammenhængende uger, er steget. Langtidsledigheden udgør 10,1 pct. af de bruttoledige i Allerød Kommune, hvilket er den laveste andel i Østdanmark (gennemsnittet i Østdanmark er 21,9 pct.).

#### **Stigning i arbejdskraftreserven – men relativ lille andel**

- Arbejdskraftreserven i Allerød Kommune er steget mere end i resten af regionen (10,7 pct. mod 6,5 pct. i Østdanmark).
- I alt 1,8 pct. af befolkningen i den erhvervsaktive alder i Allerød Kommune indgår i arbejdskraftreserven mod 3,4 pct. i Østdanmark.

#### **Fald i antallet permanent forsørgelse**

- Allerød Kommune har haft et relativt større fald i antallet af personer på permanent forsørgelse sammenlignet de øvrige kommuner i Østdanmark (-3,1 pct. mod -0,5 pct. i Østdanmark)
- Allerød kommune har en relativ lille andel på permanent forsørgelse (4 pct. af den erhvervsaktive befolkning mod 7,2 pct. i Østdanmark).

#### **Stor stigning i antallet af unge på offentlig forsørgelse**

- I Allerød Kommune har der været en stigning i antallet af unge på offentlig forsørgelse på 13,9 pct., hvilket er større end den gennemsnitlige stigning i Østdanmark på 3,6 pct. Andel af unge på offentlig forsørgelse udgør dog kun 7,4 pct. i Allerød Kommune mod 10 pct. i Østdanmark.
- Især antallet af unge dagpengemodtagere og kontant- og starthjælpsmodtagere matchgruppe 1 og 3 er steget i kommunen.
- I alt 60 pct. af alle unge ledige i Allerød Kommune har ikke en erhvervskompetencegivende uddannelse mod 63 pct. i Østdanmark (januar 2009).

#### **Stigning i antallet af indvandrere og efterkommere på offentlig forsørgelse**

- Allerød Kommune har haft en stigning på 4,4 pct. i antallet af ikke-vestlige indvandrere og efterkommere på offentlig forsørgelse, hvilket er mere end i Østdanmark (3,6 pct.).
- I alt 21,3 pct. af samtlige indvandrere og efterkommere fra ikke-vestlige lande bosat i Allerød Kommune er på offentlig forsørgelse (mod 26,5 pct. i Østdanmark).

Note: Opgørelserne er fra januar 2011 (og udvikling jan 2010-jan 2011), hvor andet ikke er noteret

### 3. SITUATIONEN PÅ ARBEJDSMARKEDET

Den finansielle og økonomiske krise har medført en stigning i antallet af personer på offentlig forsørgelse. Stigningen er dog aftaget i løbet af 2010. Mens der for hele Østdanmark har været tale om en stigning på 0,9 pct. fra januar 2010 til januar 2011, har der i Allerød Kommune været tale om et fald på -1,3 pct.

I Allerød Kommune modtager 9,3 pct. af befolkningen i den erhvervsaktive alder i offentlig forsørgelse, hvilket er væsentlig under gennemsnittet i Østdanmark (16,9 pct.).<sup>1</sup>

**Tabel 1: Personer på offentlig forsørgelse i Allerød Kommune og Østdanmark, jan. 2010 – jan. 2011**

	Allerød				Østdanmark		
	Januar 2010	Januar 2011	Ændring jan. 10- jan. 11	Andel af befolkningen jan. 11	Ændring jan. 10- jan. 11	Andel af befolkningen jan. 11	
A-dagpenge	319	326	2,2%	2,2%	5,6%	3,5%	
Kontant- og start- hjælp	Matchkategori i alt	120	146	21,7%	1,0%	4,2%	3,7%
	Match 1: Jobklar	37	42	13,5%	0,3%	-8,9%	1,3%
	Match 2: Indsatsklar	59	68	15,3%	0,5%	2,0%	1,6%
	Match 3: Midlertidig passiv	20	32	60,0%	0,2%	56,0%	0,7%
	Øvrige indsatsklar / midlertidig passiv	4	3	-25,0%	0,0%	-61,3%	0,0%
Introduktionsydelse	14	20	42,9%	0,1%	24,8%	0,1%	
Revalidering	26	26	0,0%	0,2%	-11,7%	0,3%	
Forrevalidering	21	18	-14,3%	0,1%	4,1%	0,0%	
Sygedagpenge	302	265	-12,3%	1,8%	-5,5%	2,2%	
Ledighedsydelse	23	21	-8,7%	0,1%	4,2%	0,3%	
Fleksjob	110	113	2,7%	0,8%	0,5%	1,0%	
Førtidspension	488	469	-3,9%	3,1%	-0,9%	5,8%	
<b>I alt</b>	<b>1.423</b>	<b>1.404</b>	<b>-1,3%</b>	<b>9,3%</b>	<b>0,9%</b>	<b>16,9%</b>	

Kilde: Jobindsats.dk (Alle ydelser under ét, antal fuldtidspersoner)

Det største fald i Allerød Kommune ses blandt sygedagpengemodtagere (-12,3 pct.), og faldet er større end i Østdanmark (-5,5 pct.). Til gengæld er antallet på kontant- og starthjælp steget mere end den gennemsnitlige udvikling i Østdanmark.

#### 3.1 Bruttoledighed

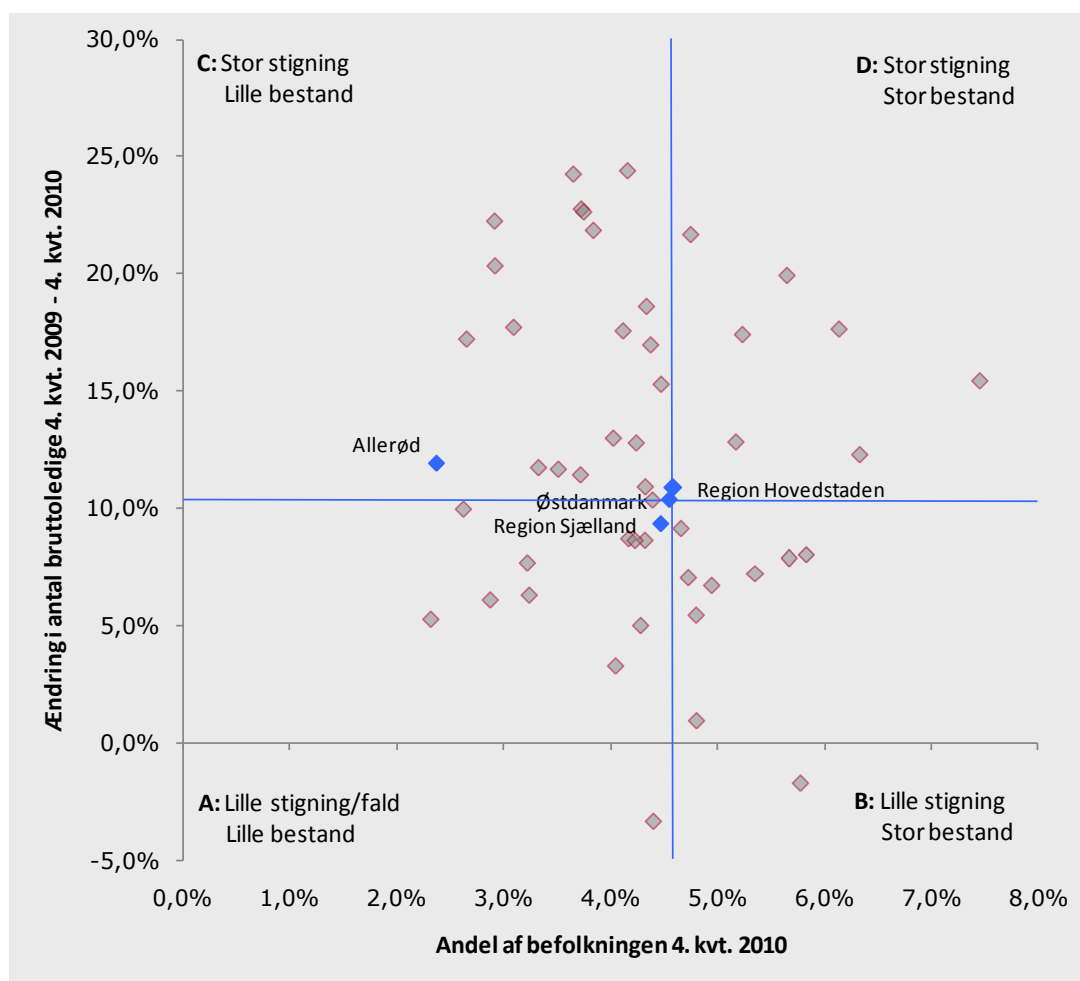
Bruttoledigheden, der omfatter såvel ledige som aktiverede, var i 4. kv. 2010 i Allerød Kommune på 357 personer svarende til 2,4 pct. af befolkningen. Det er under niveauet for Østdanmark (4,6 pct.).

I Allerød Kommune har der været en stigning på 11,9 pct. fra 4. kv. 2009 til 4. kv. 2010. Til sammenligning var den gennemsnitlige stigning i Østdanmark 10,4 pct. i samme periode.

<sup>1</sup> Befolkningen i den erhvervsaktive alder defineres som 16-66-årige. Når begrebet befolkning eller befolkningsgruppe benyttes i nærværende rapport refereres der til befolkningen i den erhvervsaktive alder, med mindre andet er angivet.

Bruttoledigheden i Allerød Kommune er således steget lidt mere end gennemsnittet i Østdanmark, men andelen af bruttoledige er væsentlig lavere end i Østdanmark.

**Figur 1: Udviklingen i bruttoledigheden og bruttoledighedens andel af den erhvervsaktive befolkning i Østdanmark opgjort på kommuner og jobcentre, 4. kv. 2009 – 4. kv. 2010**



Kilde: Statistikbanken, Jobindsats.dk og egne beregninger

Note: De blå linjer angiver gennemsnittet for Østdanmark.

**Kommuner i felt A (Lille stigning og lille bestand):** Fredensborg, Gentofte, Guldborgsund, Helsingør, Herlev, Holbæk, Hørsholm, Roskilde, Sorø, Tårnby/Dragør, Dragør, Vordingborg.

**Kommuner i felt B (Lille stigning og stor bestand):** Albertslund, Bornholm, Faxe, Glostrup, Høje-Taastrup, København, Køge, Næstved, Tårnby.

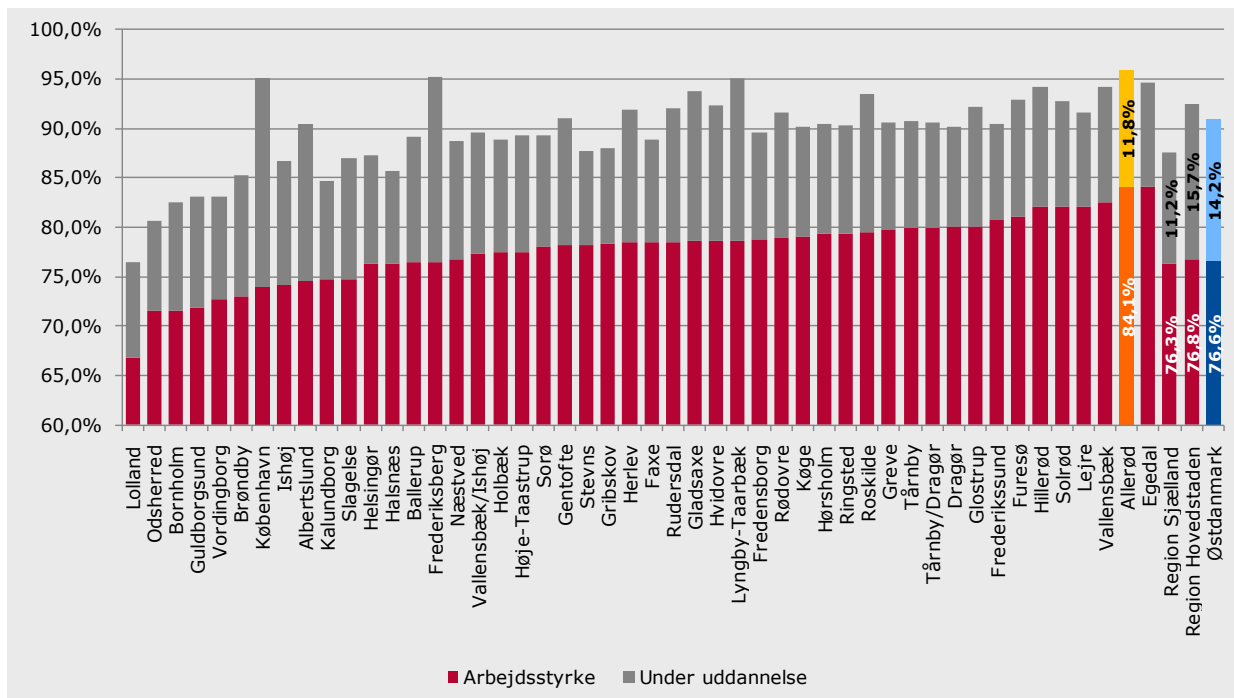
**Kommuner felt C (Stor stigning og lille bestand):** Allerød, Ballerup, Egedal, Frederiksberg, Frederikssund, Furesø, Gladsaxe, Greve, Gribskov, Hillerød, Hvidovre, Kalundborg, Lejre, Lyngby-Taarbæk, Ringsted, Rudersdal, Rødovre, Solrød, Stevn, Vallensbæk.

**Kommuner felt D (Stor stigning og stor bestand):** Brøndby, Halsnæs, Ishøj, Lolland, Odsherred, Slagelse, Vallensbæk/Ishøj.

### 3.2 Arbejdsstyrke og personer under uddannelse

Der er betydelig forskel på kommunerne i Østdanmark i forhold til, hvor stor en andel af befolkningen der indgår i arbejdsstyrken eller er under uddannelse. I Allerød Kommune er i alt 95,9 pct. af befolkningen i den erhvervsaktive alder enten i arbejdsstyrken 84,1 pct.) eller under uddannelse (11,8 pct.), hvilket er den højeste andel i Østdanmark.

**Figur 2: Arbejdsstyrken og personer under uddannelse som andel af befolkning i den erhvervsaktive alder i Østdanmark opgjort på kommuner og jobcentre, 2009**



Kilde: Statistikbanken og egne beregninger

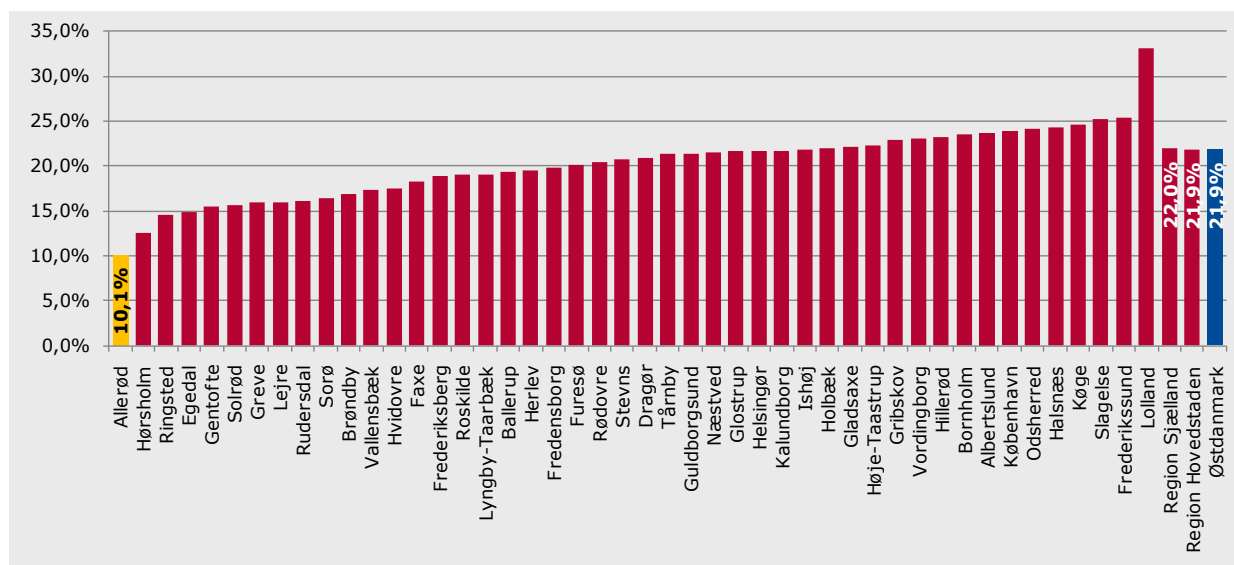
Note: Under uddannelse er opgjort som antal elever i fuldtidsuddannelse undtaget voksenuddannelser. Bemærk at skalaen på y-aksen starter ved 60 pct.

Nærværende kommune er markeret med gul og gennemsnittet for Østdanmark er markeret med blå.

### 3.3 Langtidsledighed

Andelen af bruttoledige som er langtidsledige, dvs. personer der har været ledige i mindst 40 sammenhængende uger, udgør 10,1 pct. af alle bruttoledige i Allerød Kommune, hvilket er væsentlig under niveauet for Østdanmark (21,9 pct.).

**Figur 3: Andel langtidsledige af bruttoledige i Østdanmark opgjort på kommuner , 3. kv. 2010**



Kilde: DREAM, Statistikbanken og egne udregninger

Note: Tal for bruttoledighed er opgjort for fuldtidspersoner i 3. kv. 2010. Tal for langtidsledighed er opgjort for fuldtidspersoner september 2010.

Nærværende kommune er markeret med gul og gennemsnittet for Østdanmark er markeret med blå.

### 3.4 Prognose for udviklingen på det lokale arbejdsmarked

For Østdanmark forventes ledigheden at være svagt faldende frem til 2012. For Allerød Kommune forventes en tilsvarende udvikling, idet ledigheden forventes at falde frem mod 2012. Kommunens andel af alle bruttoledige i Østdanmark forventes at være omtrent den samme i 2012.

**Tabel 2: Prognose for udviklingen i bruttoledigheden i Allerød Kommune og Østdanmark, opgjort på fuldtidspersoner, 1. kv. 2011 – 4. kv. 2012**

	1. kv. 2011	2. kv. 2011	3. kv. 2011	4. kv. 2011	1. kv. 2012	2. kv. 2012	3. kv. 2012	4. kv. 2012
Allerød	362	339	305	330	349	323	291	308
Andel ift. Østdanmark	0,4%	0,4%	0,4%	0,5%	0,5%	0,4%	0,4%	0,5%
Østdanmark	81.770	76.179	68.388	71.256	77.260	72.136	65.308	67.684

Kilde: BRHS, Finansministeriet og Rambøll Management Consulting

## 4. MINISTERMÅL 1: BEGRÆNSNING AF ARBEJDSKRAFTRESERVEN

### 4.1 Udviklingstendenser

#### Arbejdskraftreserven er steget i hele Østdanmark

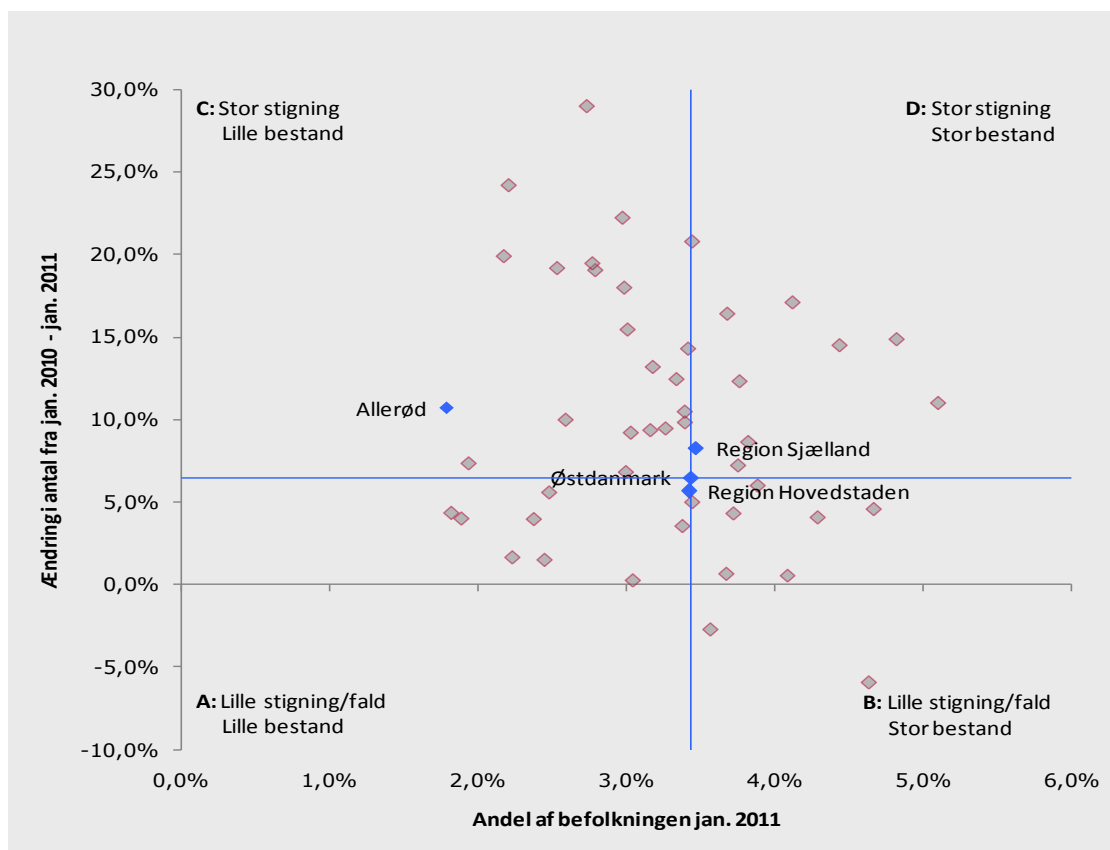
Som for de fleste kommuner i Østdanmark er arbejdskraftreserven steget i Allerød Kommune fra januar 2010 til januar 2011. I Allerød Kommune har der været en stigning på 10,7 pct., mens der for hele Østdanmark har været en stigning på 6,5 pct. Der er i alt 269 personer i arbejdskraftreserven i Allerød Kommune i januar 2011.

I Allerød Kommune udgjorde arbejdskraftreserven 1,8 pct. af befolkningen i januar 2011, mens arbejdskraftreservens andel af befolkningen i Østdanmark var 3,4 pct.

Allerød Kommune har således haft en større stigning i arbejdskraftreserven end de fleste andre kommuner i Østdanmark. Arbejdskraftreserven udgør dog en mindre andel af befolkningen end i Østdanmark.

Udviklingen i arbejdskraftreserven i Østdanmark er illustreret i figur 4, hvor kommunerne er placeret ift. arbejdskraftreservens andel af befolkningen, samt stigningsprocenten i perioden januar 2010 til januar 2011

**Figur 4: Udviklingen i arbejdskraftreserven og arbejdskraftreservens andel af befolkningen i Østdanmark, opgjort på kommuner og jobcentre, jan. 2010 – jan. 2011**



Kilde: DREAM

Note: De blå linjer angiver gennemsnittet for Østdanmark.

**Kommuner i felt A (Lille stigning/fald og lille bestand):** Fredensborg, Furesø, Gentofte, Helsingør, Holbæk, Hørsholm, Roskilde, Dragør.

**Kommuner i felt B (Lille stigning/fald og stor bestand):** Albertslund, Bornholm, Herlev, Høje-Taastrup, København, Køge, Næstved, Vordingborg.

**Kommuner felt C (Stor stigning og lille bestand):** Allerød, Ballerup, Egedal, Frederiksberg, Frederikssund, Gladsaxe, Greve, Guldborgsund, Hillerød, Hvidovre, Lejre, Lyngby-Taarbæk, Ringsted, Rudersdal, Rødovre, Solrød, Sorø, Tårnby/Dragør, Vallensbæk.

**Kommuner i felt D (Stor stigning og stor bestand):** Brøndby, Faxe, Glostrup, Halsnæs, Ishøj, Lolland, Odsherred, Slagelse, Stevn, Tårnby, Vallensbæk-Ishøj.

Udviklingen i arbejdskraftreserven i Allerød Kommune fra januar 2010 til januar 2011 er kendetegnet ved:

- Større stigning i antallet af mænd end kvinder
- Større stigning blandt ledige med ikke-vestlig og vestlig baggrund end ledige med dansk baggrund om end der er tale om få antal personer
- Størst stigning blandt unge mellem 25-29 år og ældre over 50 år

**Tabel 3: Udviklingen i arbejdskraftreserven i Allerød Kommune og Østdanmark, opgjort på køn, herkomst og alder, jan. 2010 – jan. 2011**

		Allerød			Østdanmark
		Januar 2010	Januar 2011	Ændring jan. 10 - jan 11	Ændring jan. 10 - jan. 11
Køn	Kvinder	103	113	9,7%	9,9%
	Mænd	140	156	11,4%	3,8%
Herkomst	Dansk oprindelse	213	231	8,5%	6,6%
	Ikke-vestlige Indvandrere	25	31	24,0%	3,9%
	Ikke-vestlige efterkommere	0	0	0,0%	20,6%
	Vestlige indvandrere og efterkommere	3	5	66,7%	7,6%
Alder	Under 25 år	15	15	0,0%	0,9%
	25-29 år	11	19	72,7%	-0,8%
	30-39 år	48	48	0,0%	3,1%
	40-49 år	77	81	5,2%	8,0%
	50 år eller mere	91	104	14,3%	15,2%
I alt		243	269	10,7%	6,5%

Kilde: Jobindsats.dk

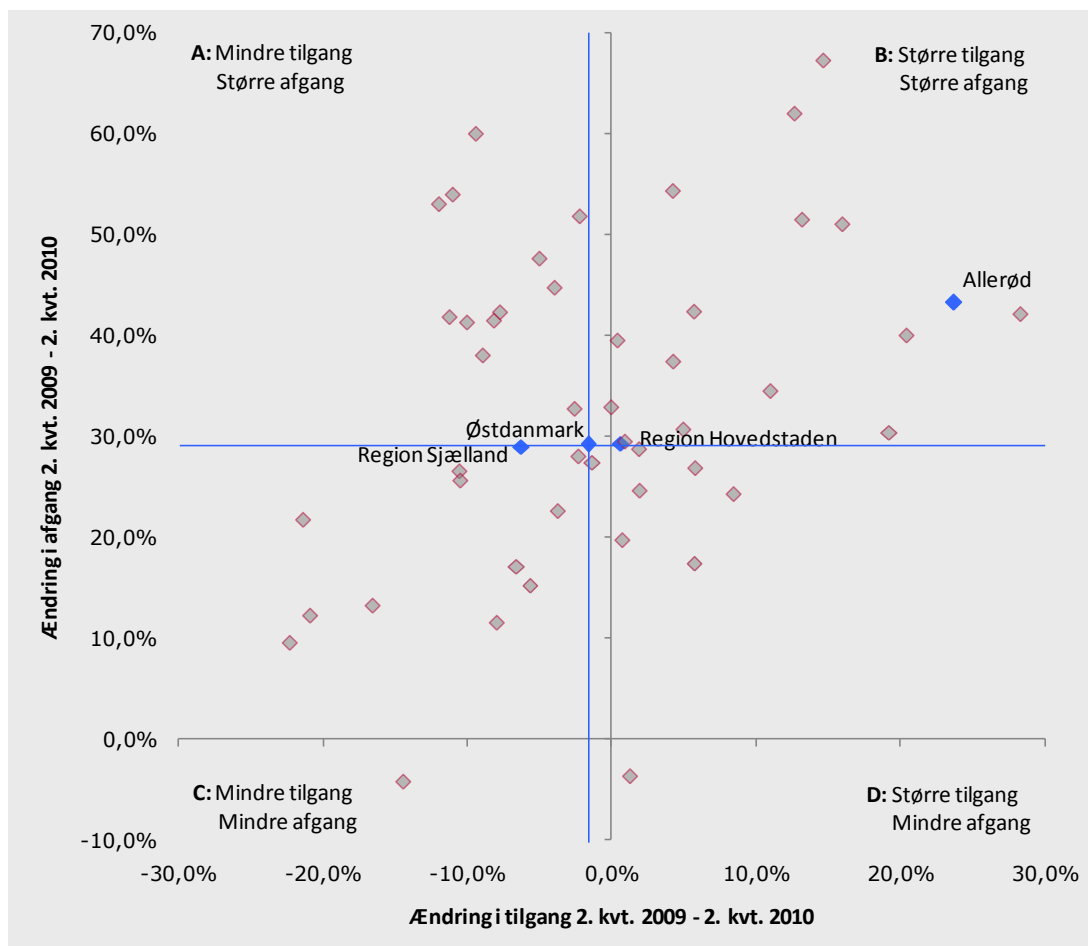
## 4.2 Til- og afgang fra arbejdskraftreserven

Stigningen i arbejdskraftreserven har ligget over stigningen i den generelle bruttoledighed i det seneste år, men fra december 2009 har stigningstaksten i arbejdskraftreserven været lavere end den generelle ledighedsstigning.

Generelt er tilgangen i Østdanmark uændret, mens flere forlader arbejdskraftreserven. Tendensen er, at kommuner der har en større tilgang også har en større afgang - altså samlet set en større omsætning i arbejdskraftreserven.

Udviklingen i til- og afgang fra arbejdskraftreserven i perioden 2. kv. 2009 til 2. kv. 2010 i Allerød Kommune viser, at tilgangen (opgjort på påbegyndte forløb), er steget med 23,8 pct., mod et fald i Østdanmark på -1,6 pct. Afgangen fra arbejdskraftreserven i Allerød Kommune (opgjort på afsluttede forløb), viser en stigning på 43,3 pct., hvilket er højere end udviklingen i Østdanmark (29,2 pct.).

**Figur 5: Udviklingen i til- og afgang i arbejdskraftreserven i Østdanmark opgjort på kommuner, 2. Kvt. 2009 – 2. Kvt. 2010**



Kilde: DREAM (tallene er opgjort via DREAM, da data om til- og afgang ikke er tilgængelig i jobindsats.dk)

Note: De blå linjer angiver gennemsnittet for Østdanmark.

**Kommuner felt A (Mindre tilgang og større afgang):** Faxe, Halsnæs, Gentofte, Glostrup, Holbæk, Høje-Taastrup, Hørsholm, Lolland, Lyngby-Taarbæk, Odsherred, Ringsted, Roskilde.

**Kommuner felt B (Større tilgang og større afgang):** Allerød, Brøndby, Egedal, Frederiksberg, Furesø, Gladsaxe, Greve, Gribskov, Hvidovre, Ishøj, Kalundborg, Lejre, Rudersdal, Stevns, Vallensbæk, Vallensbæk/Ishøj

**Kommuner felt C (Mindre tilgang og mindre afgang):** Ballerup, Bornholm, Dragør, Fredensborg, Frederikssund, Guldborgsund, Køge, Næstved, Solrød, Tårnby, Tårnby/Dragør, Vordingborg.

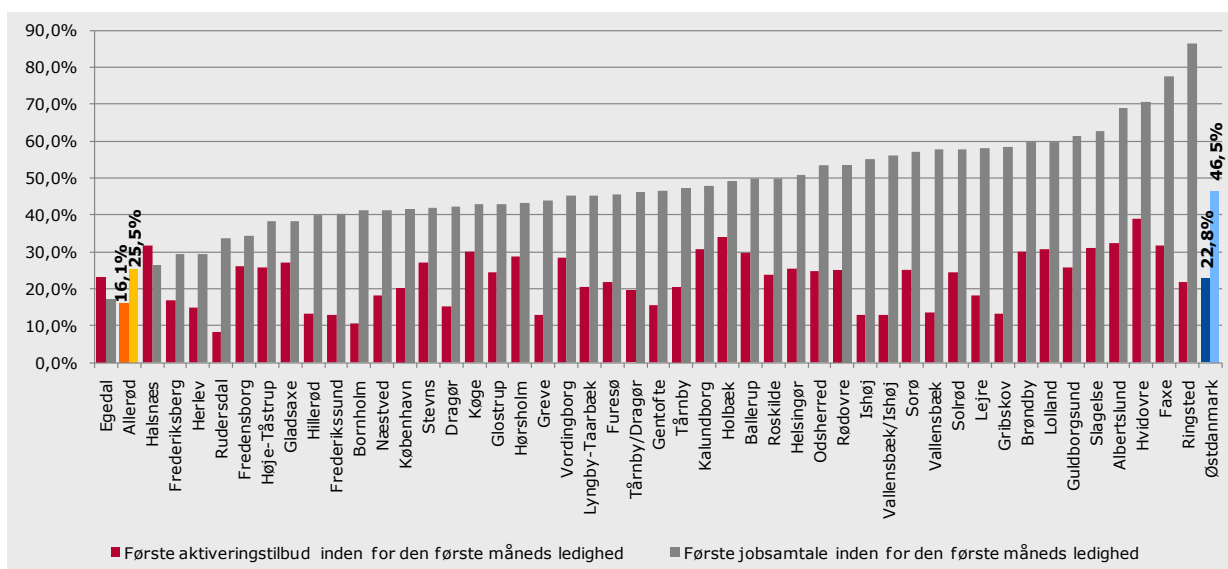
**Kommuner felt D (Større tilgang og mindre afgang):** Albertslund, Helsingør, Herlev, Hillerød, København, Rødovre, Slagelse, Sorø.

### 4.3 Indsatsen

#### Første samtale og aktiveringstilbud

I Allerød Kommune modtager 16 pct. af de nyledige deres første jobsamtale inden for den første måneds ledighed, og 26 pct. af de nyledige starter i deres første aktiveringstilbud inden for den første måneds ledighed. I Figur 6 er Allerød Kommune sammenlignet med de øvrige kommuner i Østdanmark ift. hvor stor andel af de nyledige, der modtager hhv. deres første jobsamtale og første aktiveringstilbud inden for den første måneds ledighed.

**Figur 6: Andel nyledige med første jobsamtale og aktiveringstilbud inden for den første måneds ledighed i Østdanmark opgjort på kommuner og jobcentre, 3.kvt. 2010**



Kilde: Jobindsats.dk (Tidlig indsats, tidspunkt for første jobsamtale/aktiveringstilbud for nye ydelsesmodtagere)

Note: Opgørelsen findes ikke for regionerne Hovedstaden og Sjælland på jobindsats.dk.

Nærværende kommune er markeret med gul og gennemsnittet for Østdanmark er markeret med blå.

Allerød Kommune ligger under niveauet for Østdanmark – både hvad angår andel som modtager jobsamtale og aktivering inden for første måneds ledighed.

**Jobsamtale og aktiveringstilbud til a-dagpengemodtagere samt kontant- og starthjælpsmodtagere inden for første måned af ledighed**

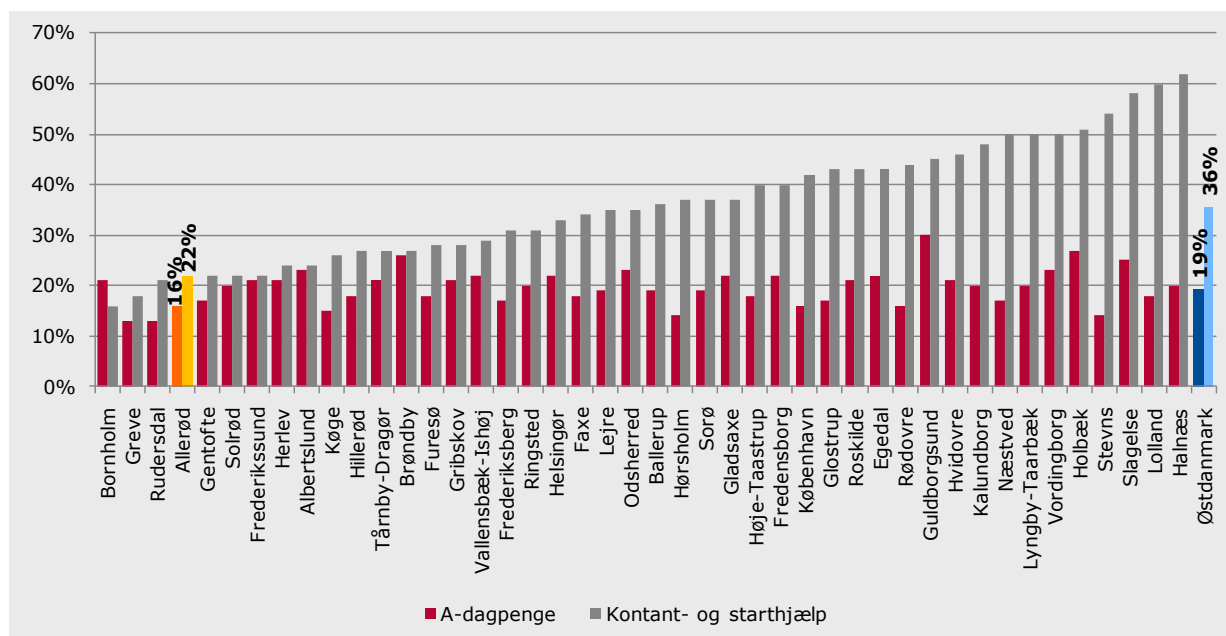
- I Allerød Kommune modtager 12 pct. af nyledige a-dagpengemodtagere deres første jobsamtale inden for den første måneds ledighed (mod 30,7 pct. for Østdanmark), mens andelen for nyledige kontant- og starthjælpsmodtagere er 60 pct. (mod 72,7 pct. for Østdanmark)
- I Allerød Kommune modtager 5 pct. af nyledige a-dagpengemodtagere deres første aktiveringstilbud inden for den første måneds ledighed (mod 6,7 pct. for Østdanmark), mens andelen for nyledige kontant- og starthjælpsmodtagere er 48 pct. (mod 49 pct. for Østdanmark).

*Kilde: Jobindsats.dk, 3. kv. 2010*

## Aktiveringsgrad

I Allerød Kommune ligger aktiveringsgraden for a-dagpengemodtagere i arbejdskraftreserven i 2. kv. 2010 på 16 pct., mens tallet for kontant- og starthjælpsmodtagere ligger på 22 pct. Aktiveringsgraden ligger under niveaueet for Østdanmark – både for a-dagpengemodtagere og kontant- og starthjælpsmodtagere.

**Figur 7: Aktiveringsgraden for personer i arbejdskraftreserven i kommuner Østdanmark på a-dagpenge og kontant- og starthjælp, 2. kv. 2010**



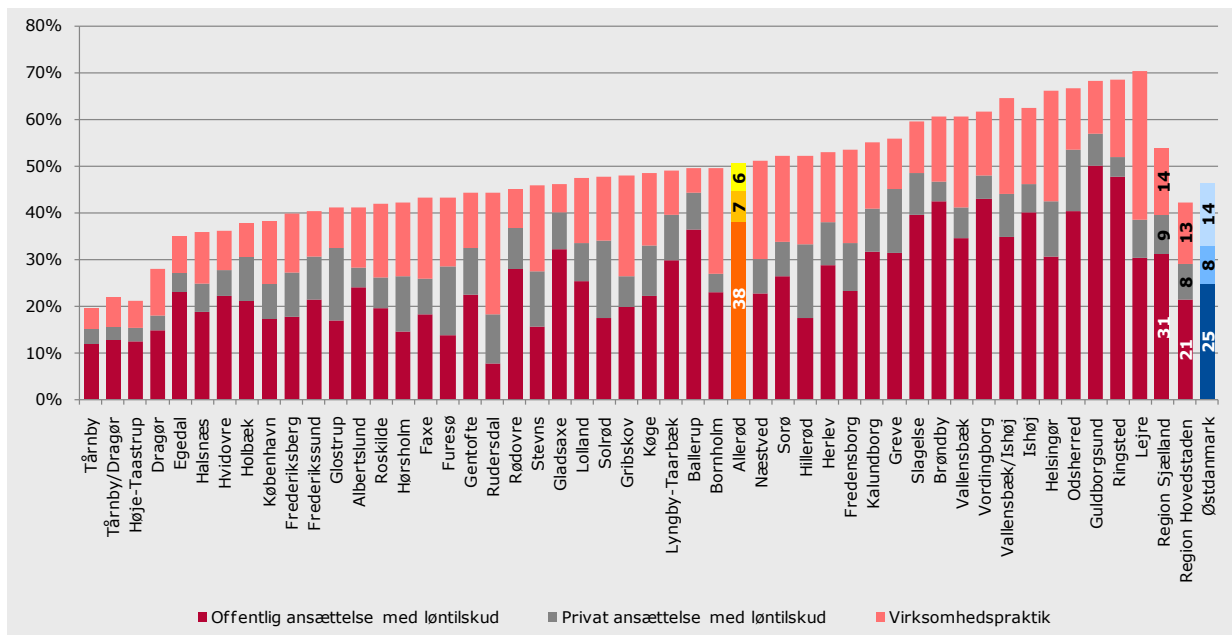
Kilde: DREAM (aktiveringsgraden er opgjort via DREAM, da data ikke er tilgængelig i jobindsats.dk)

Note: Nærværende kommune er markeret med gul og gennemsnittet for Østdanmark er markeret med blåt.

## Den virksomhedsrettede indsats i arbejdskraftreserven

I Allerød Kommune udgør den virksomhedsrettede aktivering blandt a-dagpengemodtagere i arbejdskraftreserven 51 pct. af alle aktiveringsforløb, hvilket er over gennemsnittet for Østdanmark (47 pct.). Hovedparten er i offentligt løntilskud både i Allerød Kommune og Østdanmark.

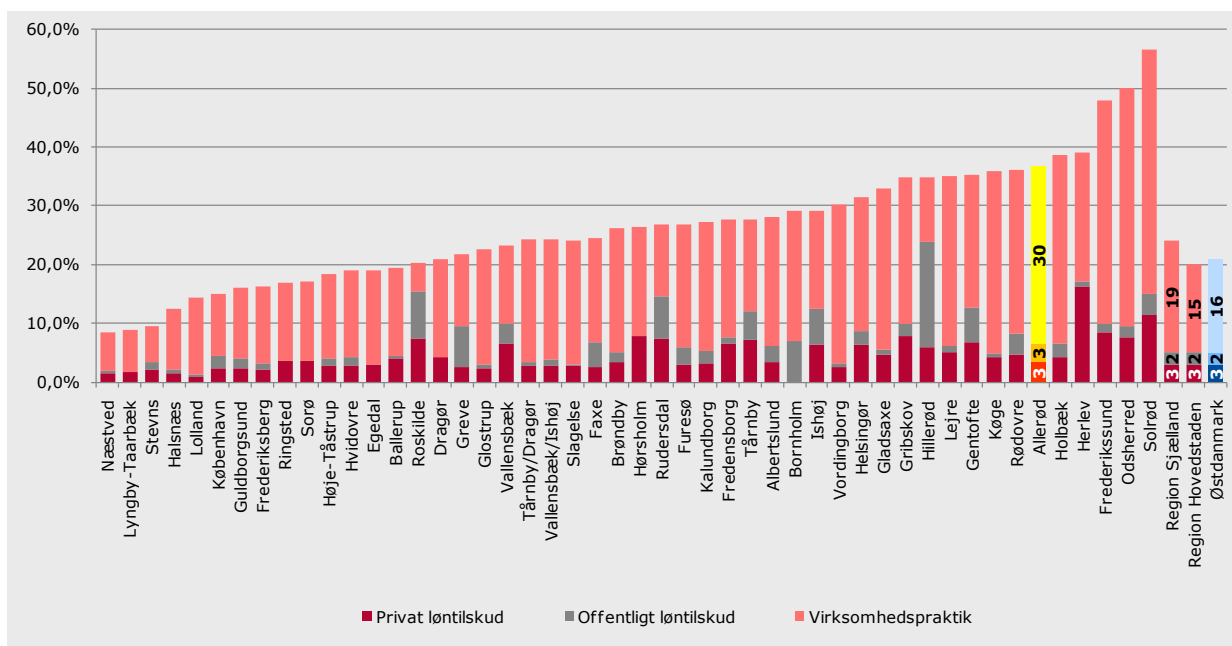
**Figur 8: Andel virksomhedsrettet aktivering af alle aktiveringsforløb for a-dagpengemodtagere i arbejdskraftreserven i Østdanmark, opgjort på kommuner, 2. kv. 2010**



Kilde: DREAM (aktiveringsgraden er opgjort via DREAM, da data ikke er tilgængelig i jobindsats.dk)  
 Note: Nærværende kommune er markeret med gul og gennemsnittet for Østdanmark er markeret med blå.

I Allerød Kommune udgør den virksomhedsrettede aktivering blandt **kontant- og starthjælpsmodtagere i arbejdskraftreserven** 36 pct. af alle aktiveringsforløb, hvilket er over gennemsnittet for Østdanmark (21 pct.). Virksomhedspraktik udgør hovedparten af de virksomhedsrettede tilbud både i Allerød Kommune og Østdanmark.

**Figur 9: Andel virksomhedsrettet aktivering af alle aktiveringsforløb for jobklare kontant- og starthjælpsmodtagere i arbejdskraftreserven i Østdanmark, opgjort på kommuner, 2. kv. 2010**



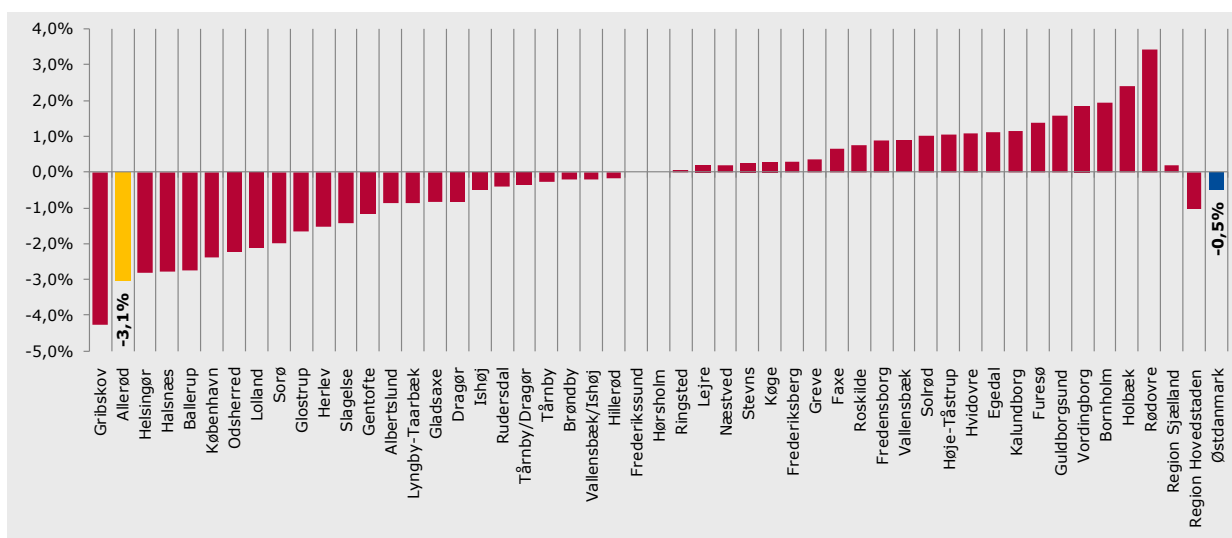
Kilde: DREAM (aktiveringsgraden er opgjort via DREAM, da data ikke er tilgængelig i jobindsats.dk)  
 Note: Nærværende kommune er markeret med gul og gennemsnittet for Østdanmark er markeret med blå.

## 5. MINISTERMÅL 2: BEGRÆNSNING AF PERSONER PÅ PERMANENT OFFENTLIG FORSØRGELSE

### 5.1 Udviklingstendenser

I Allerød Kommune har der været et fald i antallet af personer på permanent forsørgelse på -3,1 pct. Antallet af personer på førtidspension er faldet med -3,9 pct., ledighedsydelse er faldet med -8,7 pct., mens fleksjob er steget med 2,7 pct.

**Figur 10: Udviklingen i antallet af fuldtidspersoner på permanente ydelser i Østdanmark opgjort på kommuner og jobcentre, jan. 2010 – jan. 2011**



Note: Nærværende kommune er markeret med gul og gennemsnittet for Østdanmark er markeret med blå.

Kilde: Jobindsats.dk (Alle ydelser under ét, antal fuldtidspersoner)

Allerød Kommune har haft et relativt større fald i antallet af personer på permanent forsørgelse, sammenlignet med de fleste øvrige kommuner i Østdanmark. Samtidig er andelen i Allerød mindre end i Østdanmark, jf. nedenfor.

#### Forskelle i udviklingen i permanent forsørgelse når der ses på herkomst

Det samlede fald i antallet af personer på permanent forsørgelse dækker over forskelle, når man ser på herkomst.

I Allerød Kommune er antallet af personer med dansk oprindelse på permanente ydelser faldet med -2,5 pct. fra januar 2010 til januar 2011. Ikke-vestlige indvandrere er faldet med -6,6, mens antallet af efterkommere på permanente ydelser af uændret.

**Tabel 4: Udvikling i antallet af fuldtidspersoner på permanent offentlig forsørgelse i Allerød Kommune og i Østdanmark opgjort på herkomst, jan. 2010 – jan. 2011**

		Allerød Kommune				Østdanmark	
		Januar 2010	Januar 2011	Ændring jan. 10 – jan. 11	Andel af befolkningsgruppen jan. 11	Ændring jan. 10 – jan. 11	Andel af befolkningsgruppen jan. 11
Personer med dansk oprindelse	Ledighedsydelse	20	18	-10,0%	0,1%	3,9%	0,3%
	Fleksjob	100	105	5,0%	0,8%	0,4%	1,1%
	Førtidspension	438	421	-3,9%	3,0%	-2,2%	5,5%
	I alt	558	544	-2,5%	3,9%	-1,5%	6,9%
Indvandrere fra ikke-vestlige lande	Ledighedsydelse	3	3	0,0%	0,4%	7,6%	0,3%
	Fleksjob	9	7	-22,2%	1,0%	3,3%	0,5%
	Førtidspension	49	47	-4,1%	7,0%	6,8%	10,5%
	I alt	61	57	-6,6%	8,5%	6,6%	11,4%
Efterkommere fra ikke-vestlige lande	Ledighedsydelse	0	0	0,0%	0,0%	-10,0%	0,1%
	Fleksjob	1	1	0,0%	0,9%	20,7%	0,2%
	Førtidspension	1	1	0,0%	0,9%	16,4%	2,2%
	I alt	2	2	0,0%	1,8%	15,6%	2,4%
Herkomst i alt	Ledighedsydelse	23	21	-8,7%	0,1%	4,2%	0,3%
	Fleksjob	110	113	2,7%	0,8%	0,5%	1,0%
	Førtidspension	488	469	-3,9%	3,1%	-0,9%	5,9%
	I alt	621	603	-2,9%	4,0%	-0,5%	7,2%

Kilde: Jobindsats.dk (Alle ydelser under ét, antal fuldtidspersoner)

Note: Indvandrere og efterkommere fra vestlige lande er udeladt.

I boksen nedenfor beskrives volumenen og sammensætningen af personer på permanent offentlig forsørgelse i Allerød Kommune.

#### Personer på permanent offentlig forsørgelse i Allerød Kommune

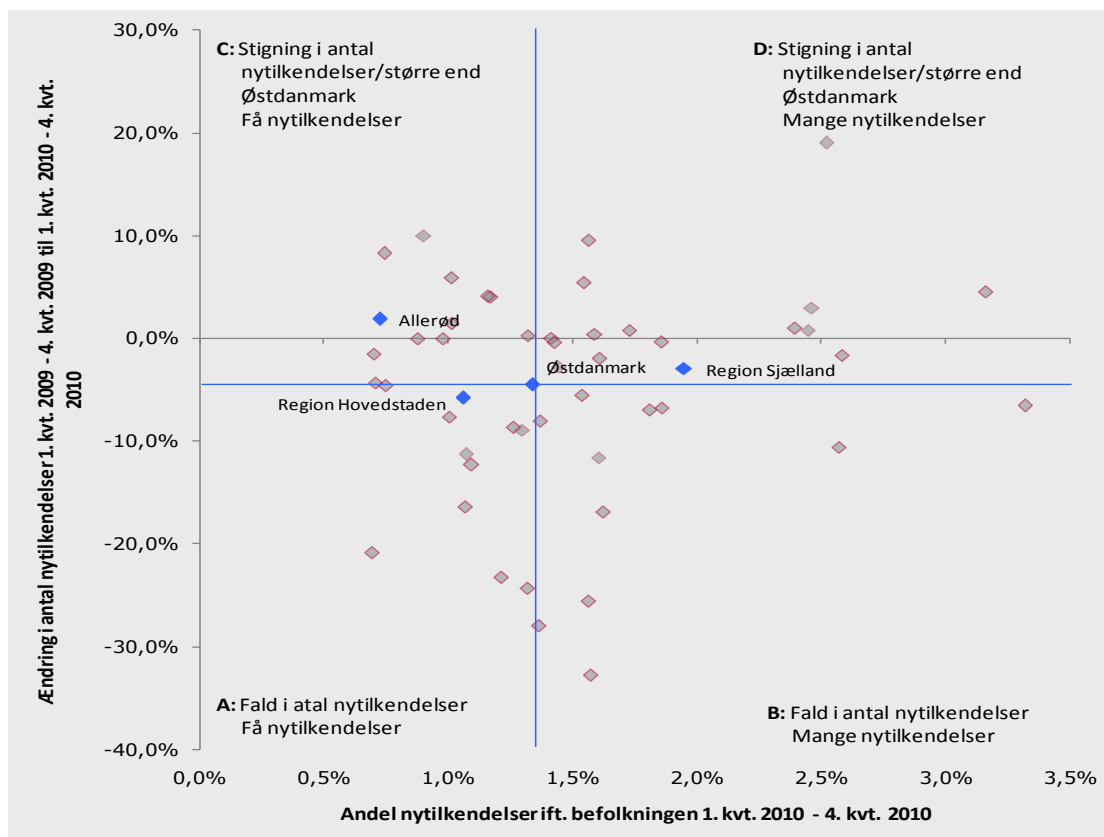
- I Allerød Kommune er 4 pct. af befolkningen i den erhvervsaktive alder på permanent offentlig forsørgelse. Til sammenligning er andelen på permanent offentlig forsørgelse 7,2 pct. i Østdanmark.
- I Allerød Kommune er 3,9 pct. af alle personer i den erhvervsaktive alder med dansk oprindelse på permanent offentlig forsørgelse (mod 6,9 pct. i Østdanmark)
- I Allerød Kommune er 8,5 pct. af alle ikke-vestlige indvandrere på permanent offentlig forsørgelse, hvoraf størstedelen er på førtidspension. Blandt ikke-vestlige efterkommere udgør andelen på permanent offentlig forsørgelse 1,8 pct. De tilsvarende andele for Østdanmark er henholdsvis 11,4 pct. og 2,4 pct.
- For alle etniske grupper er andelen lavere i Allerød end i Østdanmark.

Kilde: Jobindsats.dk og Danmarks Statistik, januar 2011

## 5.2 Tilgang til permanent offentlig forsørgelse

I Allerød Kommune er der sket en stigning i antallet af nytilkendelser til permanent forsørgelse på 1,9 pct. Allerød Kommune tilkender generelt færre personer permanent offentlig forsørgelse end gennemsnittet i Østdanmark. I 2010 udgør andelen af nytilkendelser på permanente forsørgelsesordninger 0,7 pct. af kommunens befolkning i den erhvervsaktive alder.

**Figur 11: Udviklingen i nytilkendelser af permanente ydelser i forhold til nytilkendelsernes andel af befolkningen i den erhvervsaktive alder i Østdanmark, opgjort på kommuner og jobcentre, 1. kvrt. 2010 - 4. kvrt. 2010**



Kilde: Jobindsats.dk (Førtidspension, fleksjob og ledighedsydelse, antal forløb påbegyndt i perioden)

Note: De blå linjer angiver gennemsnittet for Østdanmark. Der skal tages forbehold mht. tolkning af ændring i antallet af tilkendelser, da der i mange kommuner er tale om nogle ganske få antal.

**Kommuner felt A (Fald i nytilkendelser og få nytilkendelser):** Frederiksberg, Gladsaxe, Glostrup, Gribskov, Herlev, Hillerød, Rudersdal, Tårnby/Dragør, Dragør, Tårnby

**Kommuner felt B (Fald i nytilkendelser og mange nytilkendelser):** Ballerup, Faxe, Greve, Halsnæs, Hvidovre, Køge, Lolland, Ringsted, Slagelse, Vordingborg

**Kommuner felt C (Stigning i nytilkendelser/større end Østdanmark og få nytilkendelser):** Allerød, Egedal, Frederikssund, Gentofte, Hørsholm, København, Lyngby-Taarbæk, Roskilde, Solrød, Vallensbæk, Vallensbæk/Ishøj

**Kommuner felt D (Stigning i nytilkendelser/større end Østdanmark og mange nytilkendelser):** Albertslund, Bornholm, Brøndby, Fredensborg, Guldborgsund, Helsingør, Holbæk, Høje-Taastrup, Ishøj, Kalundborg, Lejre, Næstved, Odsherred, Rødovre, Stevns

## 6. MINISTERMÅL 3: BEGRÆNSNING AF ANTALLET AF UNGE PÅ OFFENTLIG FORSØRGELSE

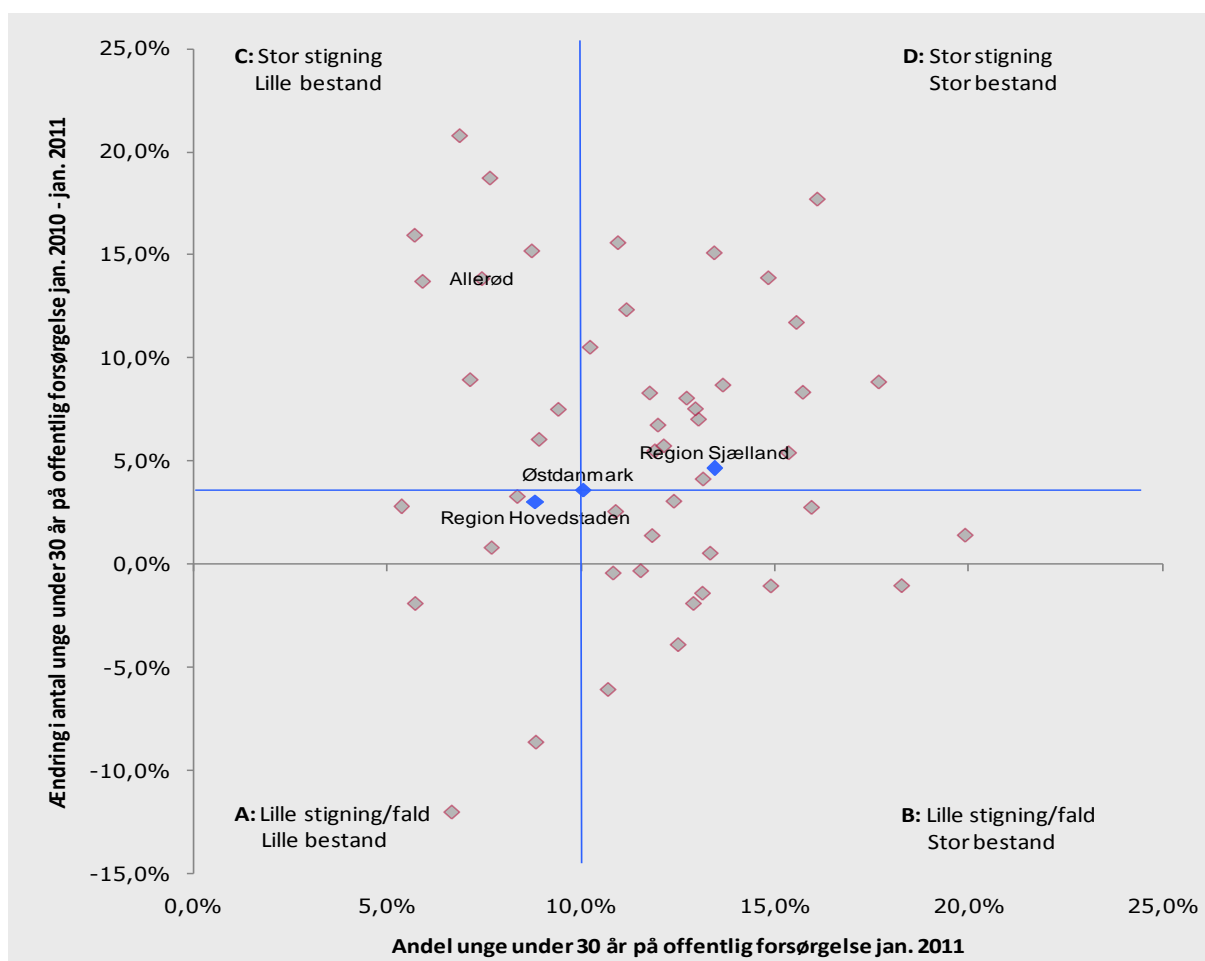
### 6.1 Udviklingstendenser

Antallet af unge under 30 år på offentlig forsørgelse er steget i hovedparten af kommunerne i Østdanmark det seneste år. I Allerød Kommune har der været en stigning på 13,9 pct. fra januar 2010 til januar 2011. Det er mere end den gennemsnitlige stigning i Østdanmark på 3,6 pct.

I januar 2011 var 197 unge i Allerød Kommune på offentlig forsørgelse, hvilket svarer til 7,4 pct. af alle unge under 30 år i kommunen. Andelen af unge på offentlig forsørgelse er mindre end gennemsnittet i Østdanmark (10 pct.).

Allerød Kommune har således haft en større stigning i antallet af unge på offentlig forsørgelse end gennemsnittet i Østdanmark. Andelen af unge på offentlig forsørgelse er dog under gennemsnittet i Østdanmark.

**Figur 12: Udviklingen i andelen af unge på offentlig forsørgelse i Østdanmark opgjort på kommuner og jobcentre, jan. 2010 – jan. 2011**



Kilde: Jobindsats.dk (Alle ydelser under ét, antal fuldtidspersoner)

Note: De blå linjer angiver gennemsnittet for Østdanmark.

**Kommuner felt A (Lille stigning og lille bestand):** Fredensborg, Frederiksberg, Furesø, Gentofte, København, Dragør.

**Kommuner felt B (Lille stigning og stor bestand):** Ballerup, Brøndby, Frederikssund, Glostrup, Helsingør, Kalundborg, Lolland, Næstved, Odsherred, Rødovre, Slagelse, Tårnby-Dragør, Tårnby, Vordingborg.

**Kommuner felt C (Stor stigning og lille bestand):** Allerød, Egedal, Gladsaxe, Hørsholm, Lyngby-Taarbæk, Roskilde, Rudersdal, Solrød, Vallensbæk.

**Kommuner felt D (Stor stigning og stor bestand):** Albertslund, Bornholm, Faxe, Greve, Gribskov, Guldborgsund, Halsnæs, Herlev, Hillerød, Holbæk, Hvidovre, Høje-Tåstrup, Ishøj, Køge, Lejre, Ringsted, Sorø, Stevns, Vallensbæk-Ishøj.

Blandt unge på offentlig forsørgelse i Allerød Kommune ses følgende udviklingstendenser:

- Stigning i antallet af unge på a-dagpenge,
- Stigning i antallet af unge på introduktionsydelse og kontant- og starthjælp i matchgruppe1 og 3
- Stigning i antallet af unge revalidender

**Tabel 5: Udvikling i antallet af unge på offentlig forsørgelse i Allerød Kommune og Østdanmark opgjort i fuldtidspersoner, jan. 2010 – jan. 2011**

	Allerød				Østdanmark	
	Januar 2010	Januar 2011	Ændring jan. 10 – jan. 11	Andel af befolkningen jan. 11	Ændring jan. 10 – jan. 11	Andel af befolkningen jan. 11
A-dagpenge	34	42	23,5%	1,6%	6,0%	2,6%
Kontant- og starthjælp samt introduktionsydelse	Matchkategori i alt	57	65	14,0%	2,5%	4,8%
	Match 1: Jobklar	15	23	53,3%	0,9%	2,2%
	Match 2: Indsatsklar	36	30	-16,7%	1,1%	1,9%
	Match 3: Midlertidig passiv	5	11	120,0%	0,4%	0,7%
	Øvrige indsatsklar eller midlertidig passiv	0	0	0%	0,0%	0,0%
Introduktionsydelse	6	12	100,0%	0,5%	30,4%	0,1%
Revalidering	9	14	55,6%	0,5%	-10,6%	0,2%
Forrevalidering	17	15	-11,8%	0,6%	10,7%	0,2%
Sygedagpenge	22	19	-13,6%	0,7%	-6,6%	1,0%
Ledighedsydelse	0	0	0,0%	0,0%	-9,5%	0,0%
Fleksjob	1	2	100,0%	0,1%	-9,5%	0,1%
Førtidspension	27	27	0,0%	1,0%	4,4%	0,9%
Ydelsesgrupper i alt	173	197	13,9%	7,4%	3,6%	10,0%

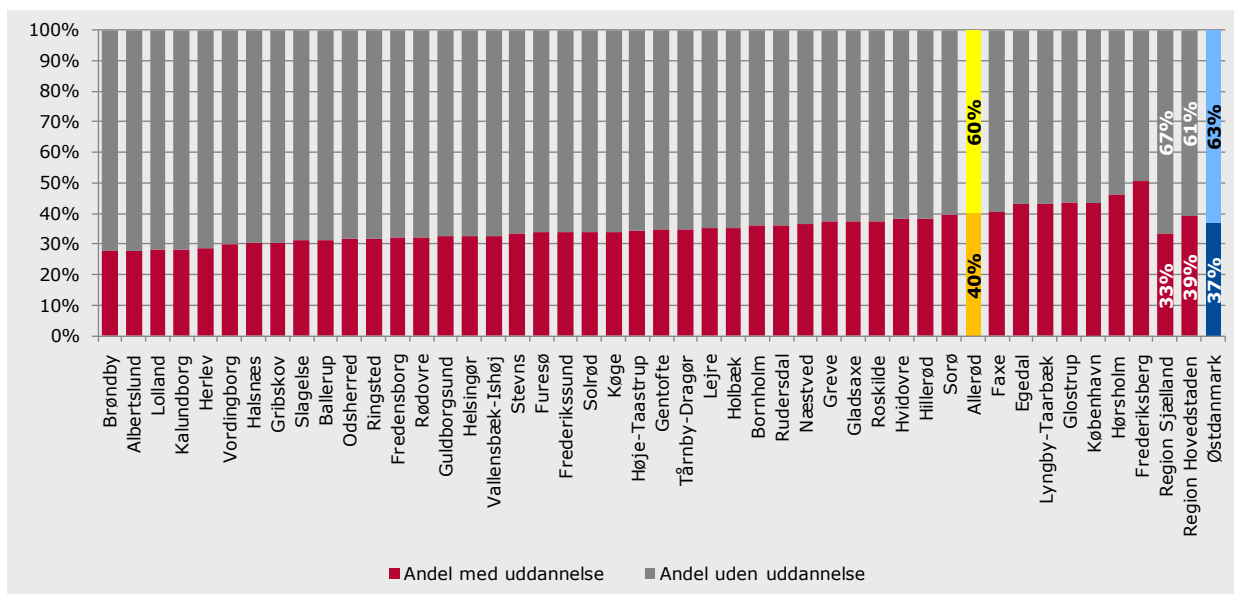
Kilde: Jobindsats.dk (Alle ydelser under ét og kontant- og starthjælp, antal fuldtidspersoner)

### Mange ledige unge er uden uddannelse

Størstedelen af de ledige unge har ikke nogen uddannelse, dvs. de hverken har eller er i gang med en erhvervskompetencegivende uddannelse.

I Allerød Kommune er 60 pct. af de ledige unge uden uddannelse, svarende til 46 ud af 77 unge under 30 år. Det er en mindre andel end gennemsnittet for Østdanmark (63 pct.).

**Figur 13: Ledige unge med og uden uddannelse i Østdanmark opgjort på kommuner og jobcentre, jan. 2009**



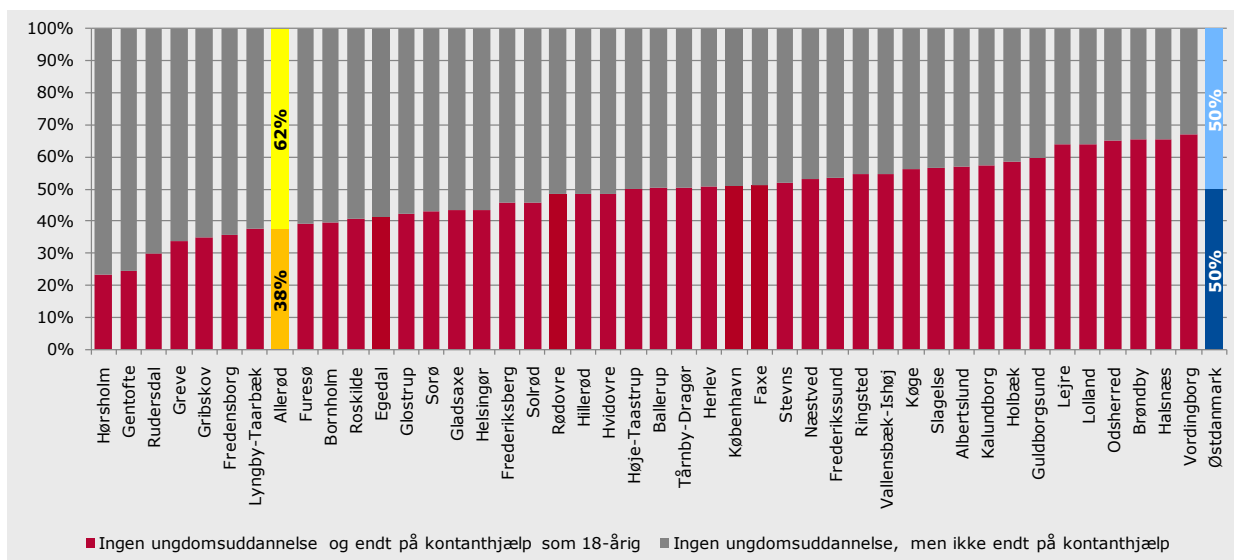
Kilde: IDA og DREAM

Note: Opgørelsen omfatter a-dagpenge og kontant- og starthjælpsmodtagere match 1, 2 og 3 under 30 år. Nærværende kommune er markeret med gul og gennemsnittet for Østdanmark er markeret med blå.

### 15-17-årige uden uddannelse – stor risiko for at ende på kontanthjælp

En særlig risikogrube er de 15-17-årige, som ikke er i gang med en uddannelse. I Allerød Kommune modtog 38 pct. af de tidligere 15-17-årige uden igangværende uddannelse kontanthjælp som 18-årig. Det er under niveauet i Østdanmark (50 pct.).

**Figur 14: 15-17-årige uden uddannelse som er på kontanthjælp som 18-årige i Østdanmark opgjort på kommuner, 2010**



Kilde: Analyse af 15-17-årige uden uddannelse i Østdanmark”, Rambøll Management Consulting, 2010

Note: Nærværende kommune er markeret med gul og gennemsnittet for Østdanmark er markeret med blå.

I januar 2010 var der i Allerød Kommune 31 15-17-årige uden igangværende uddannelse, svarende til ca. 2,7 pct. af alle 15-17-årige i kommunen. I Østdanmark er udgør andelen af 15-17-årige uden igangværende uddannelse 4,1 pct.

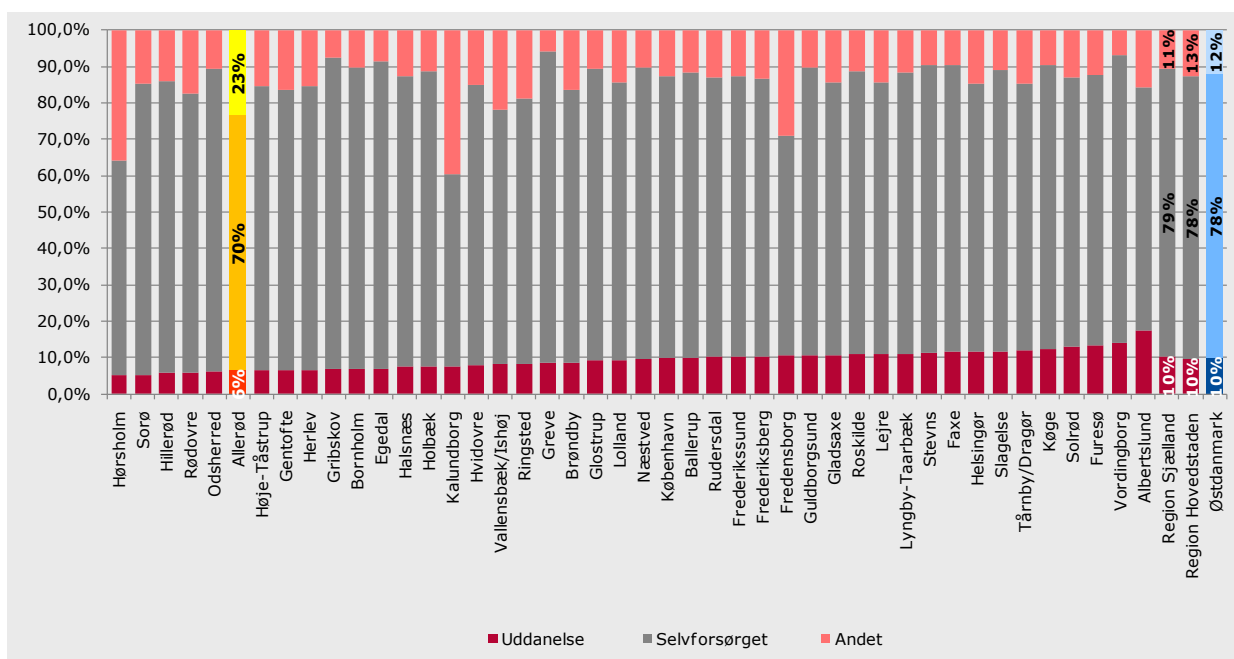
Blandt unge 15-17-årige uden uddannelse er det især følgende grupper, der er i risiko for at komme på kontanthjælp som 18-årige:

- Unge mænd
- Unge med ikke-vestlig oprindelse
- Unge med enlige forældre
- Unge, hvis forældre er på offentlig forsørgelse og/eller uden uddannelse
- Udeboende unge

### Unge i uddannelse

I Allerød Kommune overgår 6 pct. af de ledige unge på a-dagpenge og kontant- og starthjælp til uddannelse efter endt ledighedsforløb. Dette placerer kommunen i den lave ende blandt kommunerne og jobcentrene i Østdanmark. 70 pct. af de ledige unge i Allerød Kommune afslutter deres ledighedsforløb ved at overgå til selvforsørgelse. Det er en mindre andel end i Østdanmark.

**Figur 15: Andel af afsluttede forløb for nyledige unge i Østdanmark opgjort på kommuner og jobcentre, 2. kv. 2010**



Kilde: DREAM

Note: Målgruppen omfatter alle ledige unge under 30 år, dvs. kontant- og starthjælpsmodtagere matchgruppe 1, 2 og 3 og a-dagpengemodtagere, der var nyledige i 2.kvt 2009 og som inden 2.kvt. 2010 har afsluttet forløbet. I målingen tages der ikke højde for personer, der ophører med at modtage kontant- eller starthjælp eller a-dagpenge, men senere i perioden modtager ydelsen. Uddannelse indbefatter SU med og uden ydelse. Andet indbefatter sygedagpenge, ferieledighed, udvandret m.v.

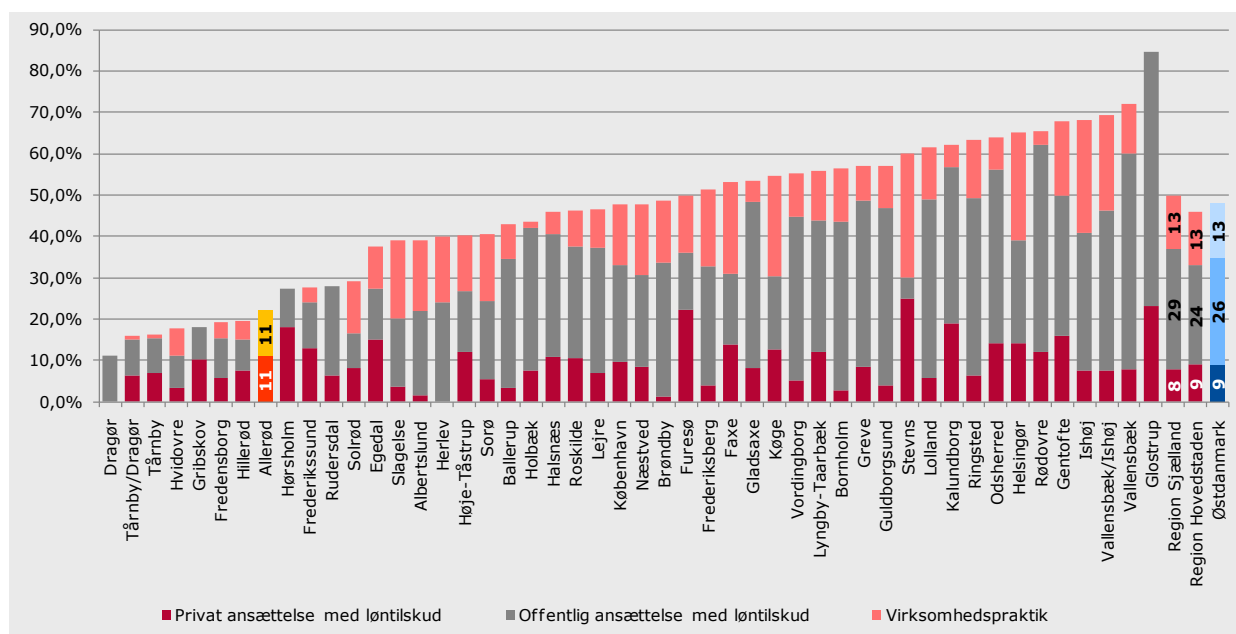
Nærværende kommune er markeret med gul og gennemsnittet for Østdanmark er markeret med blå.

## 6.2 Indsatsen

### Den virksomhedsrettede indsats overfor de ledige unge

I Allerød Kommune udgør den virksomhedsrettede aktivering blandt **unge a-dagpengemodtagere** 22 pct. af alle aktiveringsforløb, hvilket er under gennemsnittet for Østdanmark (48 pct.). Privat og offentligt løntilskud udgør lige store dele af de virksomhedsrettede tilbud i Allerød Kommune, mens offentligt løntilskud udgør hovedparten i Østdanmark.

**Figur 16: Andel virksomhedsrettet aktivering af alle aktiveringsforløb for a-dagpengemodtagere under 30 år i Østdanmark opgjort på kommuner og jobcentre, ultimo jan. 2011**



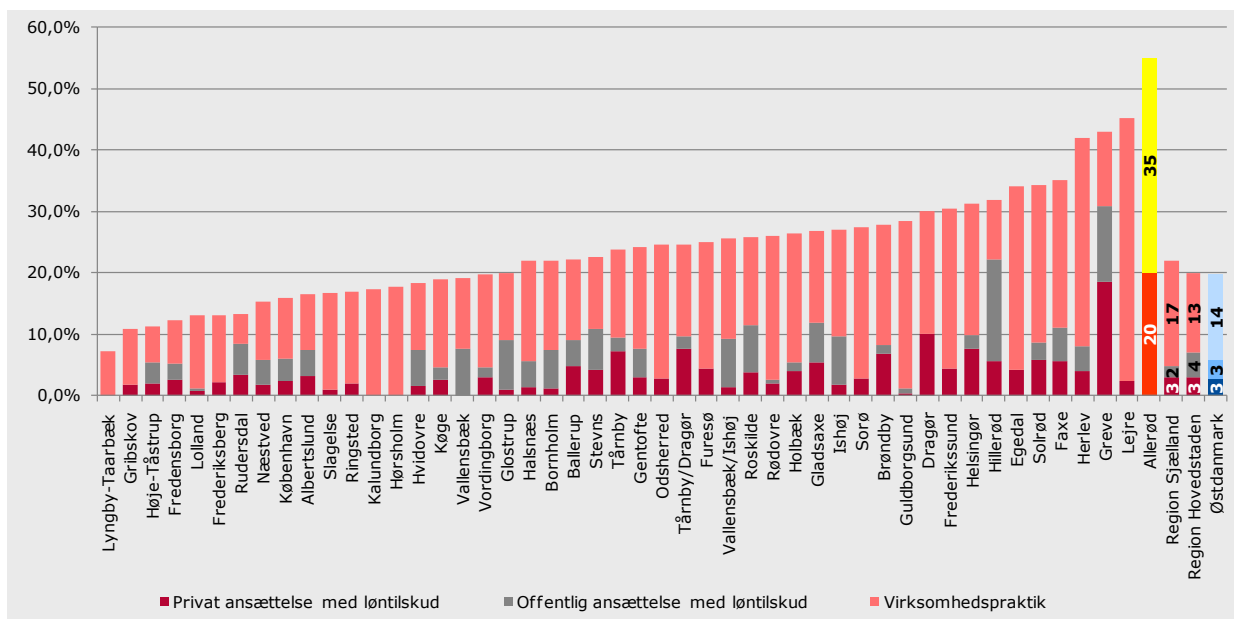
Kilde: Jobindsats.dk (A-dagpenge, antal forløb ultimo perioden)

Note: Nærværende kommune er markeret med gul og gennemsnittet for Østdanmark er markeret med blå.

Privat løntilskud (11 pct.) og offentligt løntilskud (11 pct.)

I Allerød Kommune udgør den virksomhedsrettede aktivering blandt **unge jobklare kontant- og starthjælpsmodtagere** 55 pct. af alle aktiveringsforløb, hvilket er over gennemsnittet for Østdanmark (20 pct.). Virksomhedspraktik udgør hovedparten af de virksomhedsrettede tilbud både i Allerød Kommune og Østdanmark.

**Figur 17: Andel virksomhedsrettet aktivering af alle aktiveringsforløb for jobklare kontant- og starthjælpsmodtagere under 30 år i Østdanmark opgjort på kommuner og jobcentre, ultimo dec. 2010**



Kilde: Jobindsats.dk (Kontant- og starthjælp, antal forløb ultimo perioden)

Note: Nærværende kommune er markeret med gul og gennemsnittet for Østdanmark er markeret med blå.

## 7. MINISTERMÅL 4: BEGRÆNSNING AF IKKE-VESTLIGE INDVANDRERE OG EFTERKOMMERE PÅ OFFENTLIG FORSØRGELSE

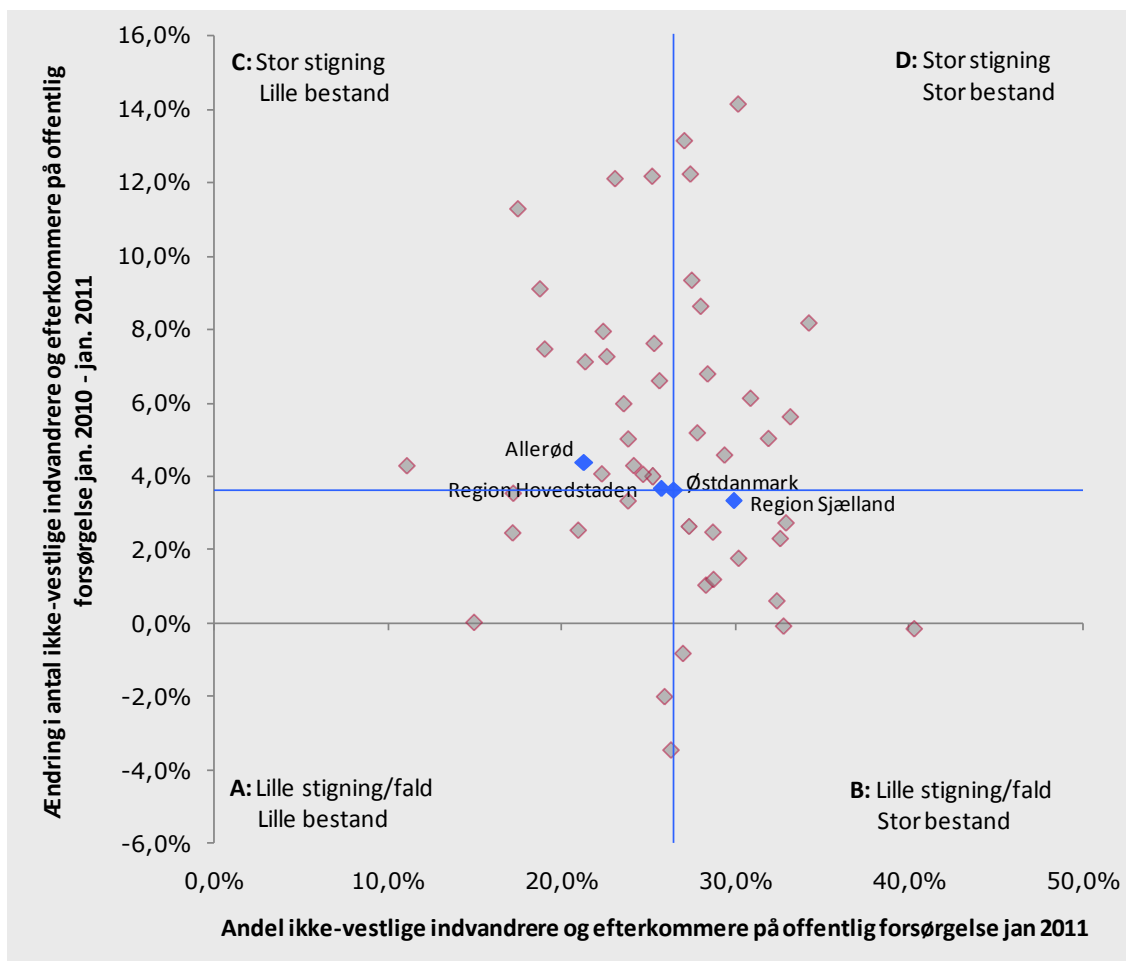
### 7.1 Udviklingstendenser

I stort set alle kommuner i Østdanmark har der været en stigning i antallet af ikke-vestlige indvandrere på offentlig forsørgelse, mens der i nogle få kommuner har været et fald i antallet af ikke-vestlige efterkommere på offentlig forsørgelse.

Allerød Kommune har haft en stigning på 4,4 pct. i antallet af ikke-vestlige indvandrere og efterkommere på offentlig forsørgelse. Stigningen ligger over niveauet for Østdanmark (3,6 pct.).

Andelen af ikke-vestlige indvandrere og efterkommere på offentlig forsørgelse i Allerød Kommune ligger i januar 2011 på 21,3 pct., hvilket er lidt over gennemsnittet for Østdanmark (26,5 pct.).

**Figur 18: Udviklingen i antallet af ikke-vestlige indvandrere og efterkommere på offentlig forsørgelse i Østdanmark opgjort på kommuner og jobcentre, jan. 2010 – jan. 2011**



Kilde: Jobindsats.dk (Alle ydelser under ét, antal fuldtidspersoner)

Note: De blå linjer angiver gennemsnittet for Østdanmark.

**Kommuner felt A (Lille stigning og lille bestand):** Furesø, Glostrup, Gribskov, Herlev, Lyngby-Taarbæk, Dragør og Vallensbæk

**Kommuner felt B (Lille stigning og stor bestand):** Fredensborg, Greve, Guldborgsund, Helsingør, Hillerød, Holbæk, København, Lolland, Næstved, Ringsted, Slagelse og Region Sjælland

**Kommuner felt C (Stor stigning og lille bestand):** Albertslund, Allerød, Egedal, Frederiksberg, Gentofte, Gladsaxe, Hvidovre, Hørsholm, Lejre, Odsherred, Roskilde, Rudersdal, Rødovre, Solrød, Sorø, Tårnby/Dragør, Tårnby, Vallensbæk/Ishøj og Region Hovedstaden

**Kommuner felt D (Stor stigning og stor bestand):** Ballerup, Bornholm, Brøndby, Faxe, Frederikssund, Halsnæs, Høje-Taastrup, Kalundborg, Køge, Stevns, Ishøj og Vordingborg

### Ikke-vestlige indvandrere og efterkommere på offentlig forsørgelse opgjort på ydelser

I Allerød Kommune er det særligt følgende grupper blandt ikke-vestlige indvandrere og efterkommere på offentlig forsørgelse der er steget i antal:

- Ikke-vestlige indvandrere på a-dagpenge
- Ikke-vestlige indvandrere på kontant- og starthjælp – matchgruppe 2 og 3

**Tabel 6: Udvikling i antallet af ikke-vestlige indvandrere og efterkommere på offentlig forsørgelse i Allerød Kommune og Østdanmark, opgjort på fuldtidspersoner, jan. 2010 – jan. 2011**

		Allerød						Østdanmark			
		Ikke-vestlige indvandrere			Ikke-vestlige efterkommere			Ikke-vestlige indvandrere		Ikke-vestlige efterkommere	
		Jan 2011	Ændring jan. 10 - jan. 11	Andel af befolkningen jan. 11	Jan. 2011	Ændring jan. 10 - jan. 11	Andel af befolkningen jan. 11	Ændring jan. 10 - jan. 11	Andel af befolkningen jan. 11	Ændring jan. 10 - jan. 11	Andel af befolkningen jan. 11
A-dagpenge		36	12,5%	5,4%	2	0,0%	1,8%	7,3%	5,7%	19,9%	3,9%
Kon- tan- t- og star- thj- ælp	Matchkategori i alt	28	7,7%	4,2%	2	0,0%	1,8%	-1,5%	9,9%	17,7%	5,6%
	Match 1: Jobklar	5	0,0%	0,7%	1	0,0%	0,9%	-13,0%	2,8%	5,9%	2,8%
	Match 2: Indsatsklar	11	22,2%	1,6%	0	0,0%	0,0%	1,6%	4,7%	16,8%	1,9%
	Match 3: Midlertidig passiv	10	25,0%	1,5%	1	0,0%	0,9%	11,7%	2,4%	116,0%	0,8%
	Øvrige indsatsklar/midlertidig passiv	2	-50,0%	0,3%	0	0,0%	0,0%	-47,5%	0,1%	-61,9%	0,0%
Introduktionsydelse		20	42,9%	3,0%	0	0,0%	0,0%	20,9%	0,7%	-9,1%	0,0%
Revalidering		2	-33,3%	0,3%	0	0,0%	0,0%	-15,4%	0,2%	16,4%	0,2%
Forrevalidering		1	-50,0%	0,1%	0	0,0%	0,0%	-13,2%	0,0%	14,8%	0,1%
Sygedagpenge		14	-6,7%	2,1%	2	0,0%	1,8%	-7,0%	2,5%	-4,4%	1,5%
Ledighedsydelse		3	0,0%	0,4%	0	0,0%	0,0%	7,6%	0,3%	-10,0%	0,1%
Fleksjob		7	-22,2%	1,0%	1	0,0%	0,9%	3,3%	0,5%	20,7%	0,1%
Førtidspension		47	-4,1%	7,0%	1	0,0%	0,9%	6,8%	9,4%	16,4%	1,6%
<b>Ydelsesgrupper i alt</b>		<b>158</b>	<b>3,3%</b>	<b>23,6%</b>	<b>9</b>	<b>28,6%</b>	<b>8,0%</b>	<b>2,7%</b>	<b>29,4%</b>	<b>14,9%</b>	<b>13,0%</b>

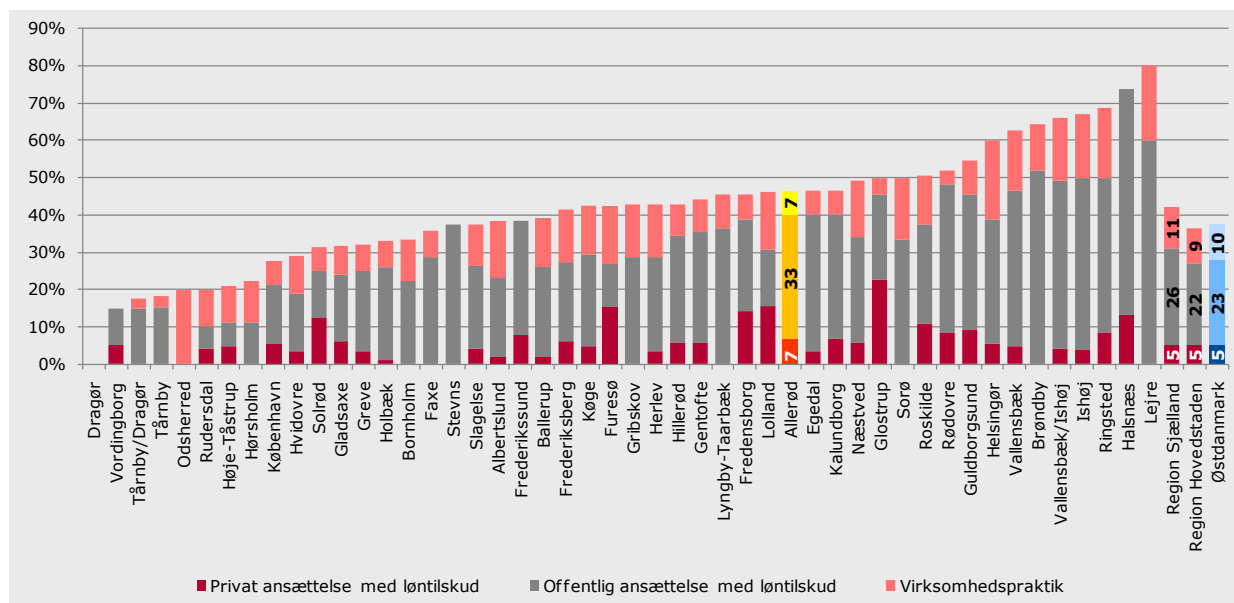
Kilde: Jobindsats.dk (Alle ydelser under ét og kontant- og starthjælp, antal fuldtidspersoner)

## 7.2 Indsatsen

### Den virksomhedsrettede indsats overfor de ledige ikke-vestlige indvandrere og efterkommere

I Allerød Kommune udgør den virksomhedsrettede aktivering blandt **a-dagpengemodtagere med ikke-vestlig baggrund** 47 pct. af alle aktiveringsforløb. Dette er over gennemsnittet for Østdanmark (37 pct.). Offentligt løntilskud udgør hovedparten af de virksomhedsrettede tilbud både i Allerød Kommune og Østdanmark

**Figur 19: Andel virksomhedsrettet aktivering af alle aktiveringsforløb for ikke-vestlige indvandrere og efterkommere a-dagpenge i Østdanmark opgjort på kommuner og jobcentre, ultimo jan. 2011**

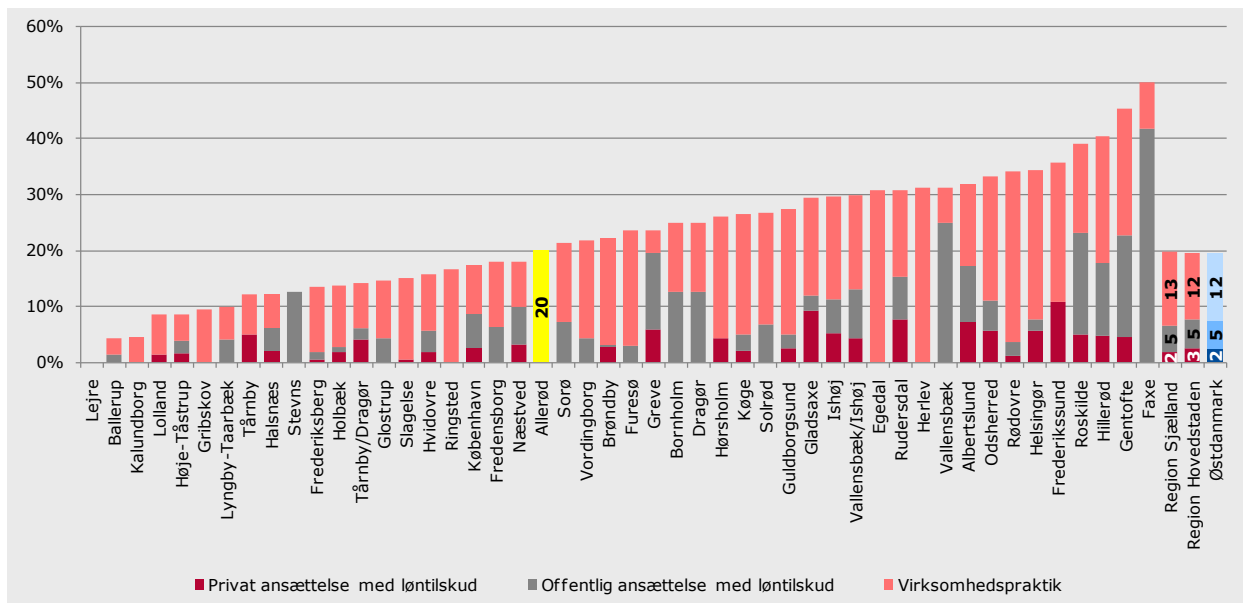


Kilde: Jobindsats.dk (A-dagpenge, antal forløb ultimo perioden)

Note: Nærværende kommune er markeret med gul og gennemsnittet for Østdanmark er markeret med blå.

I Allerød Kommune udgør den virksomhedsrettede aktivering blandt **kontant- og starthjælpsmodtagere med ikke-vestlig baggrund** 20 pct. af alle aktiveringsforløb, hvilket er en smule under gennemsnittet for Østdanmark (20 pct.). Her udgør virksomhedspraktik hovedparten af de virksomhedsrettede tilbud, og det gælder både Allerød Kommune og Østdanmark

**Figur 20: Andel virksomhedsrettet aktivering af alle aktiveringsforløb for jobklare ikke-vestlige indvandrere og efterkommere på kontant- og starthjælp i Østdanmark opgjort på kommuner og jobcentre, ultimo dec. 2010**



Kilde: Jobindsats.dk (Kontant- og starthjælp, antal forløb ultimo perioden)

Note: Nærværende kommune er markeret med gul og gennemsnittet for Østdanmark er markeret med blå. Virksomhedspraktik (20 pct.)



**Beskæftigelsesrådet**  
Beskæftigelsesregion  
Hovedstaden & Sjælland

**RAMBOLL**

MANAGEMENT  
& SOCIETY