



Beskæftigelsesrådet  
Beskæftigelsesregion  
Hovedstaden & Sjælland

**Marts 2011**

**Situationen på arbejdsmarkedet og de  
beskæftigelsespolitiske udfordringer i**

**Albertslund Kommune**

**2010 - 2012**



# 1. INTRODUKTION

Dette notat sammenfatter udviklingen på arbejdsmarkedet i Albertslund Kommune. Formålet med notatet er at understøtte den lokale tilrettelæggelse af beskæftigelsesindsatsen i 2012 og at være input til beskæftigelsesplanen for 2012.

Notatet indeholder følgende kapitler:

- *Kapitel 2:* Sammenfatning af de væsentligste **hovedudfordringer** på arbejdsmarkedet i Albertslund Kommune
- *Kapitel 3:* Den **aktuelle situation** på arbejdsmarkedet i Albertslund Kommune.
- *Kapitel 4:* **Arbejdskraftreserven** i kommunen (ministermål 1)
- *Kapitel 5:* **Personer på permanent offentlig forsørgelse** i kommunen (ministermål 2)
- *Kapitel 6:* **Unge på offentlig forsørgelse** i kommunen (ministermål 3)
- *Kapitel 7:* **Indvandrere og efterkommere** fra ikke-vestlige lande på offentlig forsørgelse (ministermål 4)

## 2. SAMMENFATNING

### Hovedudfordringer for Albertslund Kommune

#### **Større andel på offentlig forsørgelse**

- I Albertslund Kommune er 20,4 pct. af befolkningen i den erhvervsaktive alder på offentlig forsørgelse. Det er mere end gennemsnittet i Østdanmark (16,9 pct.). Der har været en større stigning i Albertslund i 2010 end den gennemsnitlige udvikling i Østdanmark (2,8 pct. mod 0,9 pct.)
- Også bruttoledigheden er højere i Albertslund Kommune og udgør 5,8 pct. af befolkningen i den erhvervsaktive mod 4,6 pct. i Østdanmark. Stigningstaksten i 2010 har dog været lidt lavere end gennemsnitte i Østdanmark.

#### **Flere er blevet langtidsledige**

- Antallet af langtidsledige, dvs. personer der har været ledige i mindst 40 sammenhængende uger, er steget. Langtidsledigheden udgør 23,6 pct. af de bruttoledige i Albertslund Kommune. Det er en større andel end gennemsnittet i Østdanmark (21,9 pct.).

#### **Stor andel i arbejdskraftreserven – men mindre stigning**

- Arbejdskraftreserven i Albertslund Kommune er ikke steget nær så meget som i resten af regionen. Til gengæld udgør arbejdskraftreserven en større andel af befolkningen i den erhvervsaktive alder set i forhold til Østdanmark. I alt 4,7 pct. af befolkningen i Albertslund Kommune indgår i arbejdskraftreserven mod 3,4 pct. i Østdanmark. Der har i perioden 2.kvt. 2009 til 2.kvt. 2010 været en stigning i tilgang og et fald i afgang til arbejdskraftreserven modsat tendensen i Østdanmark.

#### **Fald i antallet på permanent forsørgelse, men fortsat stor andel**

- Antallet på permanent ydelse er faldet med -0,9 pct. Det skyldes et fald i antallet med dansk oprindelse, hvorimod ikke-vestlige indvandrere og efterkommere på permanent forsørgelse er steget med hhv. 3,3 og 8,3 pct. (mod 6,6 og 15,6 i Østdanmark)
- I alt 8 pct. af befolkningen i den erhvervsaktive alder i Albertslund er på permanent forsørgelse. Det er mere end i Østdanmark (7,2 pct.)

#### **Flere unge på offentlig forsørgelse og mange unge ledige uden uddannelse**

- 13 pct. af alle unge under 30 år er på offentlig forsørgelse i Albertslund Kommune. Andelen er større end i Østdanmark (10 pct.). Albertslund Kommune har haft en større stigning i antallet af unge på offentlig forsørgelse end gennemsnittet i Østdanmark (7,4 pct. mod 3,6 pct.).
- Isæt antallet af unge på kontant- og starthjælp i matchgruppe 2 og 3 og på førtidspension er steget i kommunen.
- I alt 72 pct. af alle unge ledige i Albertslund Kommune har ikke en erhvervskompetencegivende uddannelse mod 63 pct. i Østdanmark (januar 2009).

#### **Stigning i antal indvandrere og efterkommere på offentlig forsørgelse**

- I alt 25,3 pct. af samtlige indvandrere og efterkommere fra ikke-vestlige lande i Albertslund Kommune er på offentlig forsørgelse (mod 26,4 pct. i Østdanmark). I løbet af 2010 er antallet i Albertslund steget med 4 pct. (mod 3,6 pct. i Østdanmark.).

Note: Opgørelserne er fra januar 2011 (og udvikling jan 2010-jan 2011), hvor andet ikke er noteret

### 3. SITUATIONEN PÅ ARBEJDSMARKEDET

Den finansielle og økonomiske krise har medført en stigning i antallet af personer på offentlig forsørgelse. Stigningen er dog aftaget i løbet af 2010. Mens der for hele Østdanmark har været tale om en stigning på 0,9 pct. fra januar 2010 til januar 2011, har der i Albertslund Kommune været tale om en stigning på 2,8 pct.

I Albertslund Kommune modtager 20,4 pct. af befolkningen i den erhvervsaktive alder offentlig forsørgelse, hvilket er en højere andel end gennemsnittet i Østdanmark (16,9 pct.).<sup>1</sup>

**Table 1: Personer på offentlig forsørgelse i Albertslund Kommune og Østdanmark, jan. 2010 – jan. 2011**

	Albertslund				Østdanmark	
	Januar 2010	Januar 2011	Ændring jan. 10- jan. 11	Andel af befolkningen jan. 10	Ændring jan. 10- jan. 11	Andel af befolkningen jan. 11
A-dagpenge	319	326	2,2%	2,2%	5,6%	3,5%
Kontant- og start- hjælp	Matchkategori i alt	1.028	9,0%	5,5%	4,2%	3,7%
	Match 1: Jobklar	382	-3,3%	2,0%	-8,9%	1,3%
	Match 2: Indsatsklar	445	-3,7%	2,4%	2,0%	1,6%
	Match 3: Midlertidig passiv	201	142,2%	1,1%	56,0%	0,7%
	Øvrige indsatsklar / midlertidig passiv	1	-66,7%	0,0%	-61,3%	0,0%
Introduktionsydelse	6	5	-16,7%	0,0%	24,8%	0,1%
Revalidering	72	56	-22,2%	0,3%	-11,7%	0,3%
Forrevalidering	9	6	-33,3%	0,0%	4,1%	0,0%
Sygedagpenge	457	472	3,3%	2,5%	-5,5%	2,2%
Ledighedsydelse	67	52	-22,4%	0,3%	4,2%	0,3%
Fleksjob	209	214	2,4%	1,1%	0,5%	1,0%
Førtidspension	1.244	1.240	-0,3%	6,6%	-0,9%	5,8%
<b>I alt</b>	<b>3.708</b>	<b>3.812</b>	<b>2,8%</b>	<b>20,4%</b>	<b>0,9%</b>	<b>16,9%</b>

Kilde: Jobindsats.dk (Alle ydelser under ét, antal fuldtidspersoner)

Stigningen i antallet af personer på offentlig forsørgelse skyldes primært en stigning i antallet af midlertidigt passive kontant- og starthjælpsmodtagere. Denne tendens ses også i Østdanmark<sup>2</sup>. Derudover har der i Albertslund kommune været en stigning i antallet på a-dagpenge, fleksjob og sygedagpenge.

<sup>1</sup> Befolkningen i den erhvervsaktive alder defineres som 16-66-årige. Når begrebet befolkning eller befolkningsgruppe benyttes i nærværende rapport refereres der til befolkningen i den erhvervsaktive alder, med mindre andet er angivet.

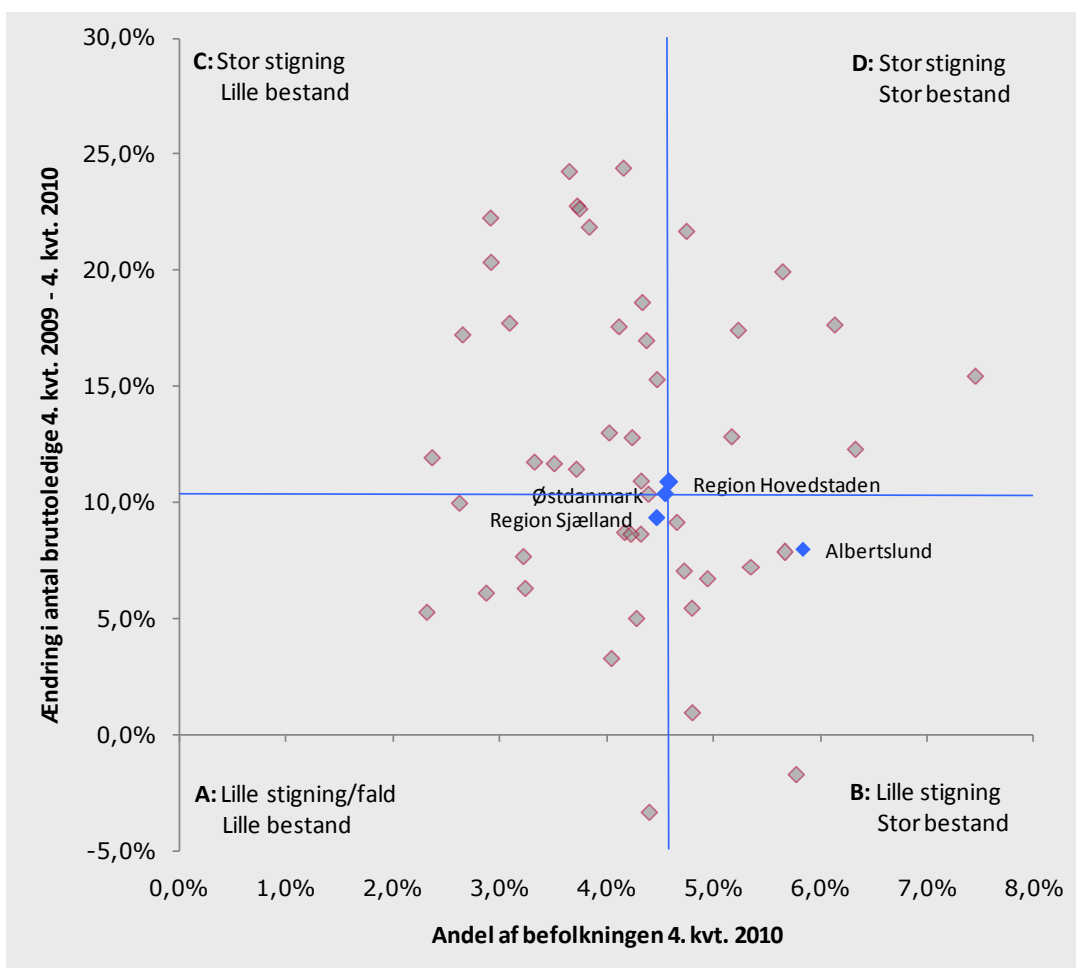
<sup>2</sup> Stigningen i matchgruppe 3 kan skyldes ændret match i forbindelse med implementering af den nye matchmodel.

### 3.1 Bruttoledighed

Bruttoledigheden, der omfatter såvel ledige som aktiverede, var i 4. kv. 2010 i Albertslund Kommune på 1.092 personer svarende til 5,8 pct. af befolkningen. Det er over niveauet for Østdanmark (4,6 pct.).

I Albertslund Kommune har der været en stigning på 8 pct. fra 4. kv. 2009 til 4. kv. 2010. Til sammenligning var den gennemsnitlige stigning i Østdanmark 10,4 pct. i samme periode.

**Figur 1: Udviklingen i bruttoledigheden og bruttoledighedens andel af den erhvervsaktive befolkning i Østdanmark opgjort på kommuner og jobcentre, 4. kv. 2009 – 4. kv. 2010**



Kilde: Statistikbanken, Jobindsats.dk og egne beregninger

Note: De blå linjer angiver gennemsnittet for Østdanmark.

**Kommuner i felt A (Lille stigning og lille bestand):** Fredensborg, Gentofte, Guldborgsund, Helsingør, Herlev, Holbæk, Hørsholm, Roskilde, Sorø, Tårnby/Dragør, Dragør, Vordingborg.

**Kommuner i felt B (Lille stigning og stor bestand):** Albertslund, Bornholm, Faxe, Glostrup, Høje-Taastrup, København, Køge, Næstved, Tårnby.

**Kommuner felt C (Stor stigning og lille bestand):** Allerød, Ballerup, Egedal, Frederiksberg, Frederikssund, Furesø, Gladsaxe, Greve, Gribskov, Hillerød, Hvidovre, Kalundborg, Lejre, Lyngby-Taarbæk, Ringsted, Rudersdal, Rødovre, Solrød, Stevn, Vallensbæk.

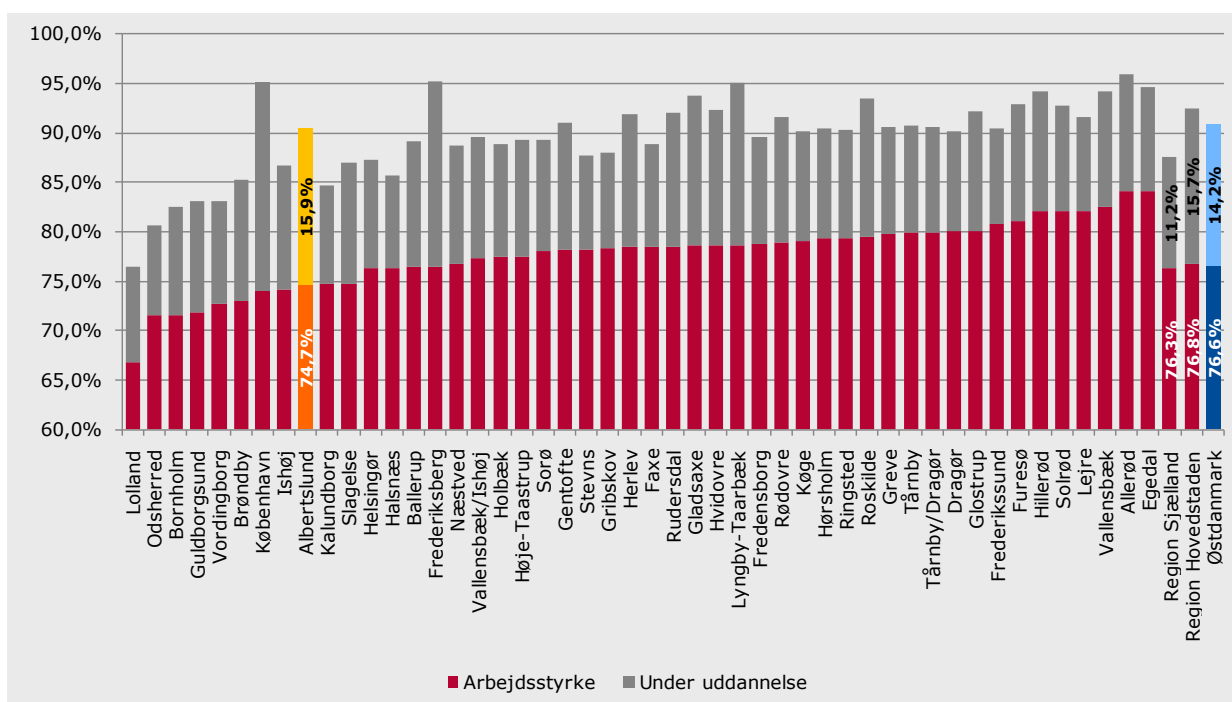
**Kommuner felt D (Stor stigning og stor bestand):** Brøndby, Halsnæs, Ishøj, Lolland, Odsherred, Slagelse, Vallensbæk/Ishøj.

## 3.2 Arbejdsstyrke og personer under uddannelse

Der er betydelig forskel på kommunerne i Østdanmark i forhold til, hvor stor en andel af befolkningen der indgår i arbejdsstyrken eller er under uddannelse. I Albertslund Kommune er i alt 90,6 pct. af befolkningen i den erhvervsaktive enten i arbejdsstyrken (74,7 pct.) eller under uddannelse (15,9 pct.). Det svarer til gennemsnittet i Østdanmark.

Albertslund Kommune har en lidt større andel i uddannelse og en lidt mindre andel i arbejdsstyrken end gennemsnittet i Østdanmark.

**Figur 2: Arbejdsstyrken og personer under uddannelse som andel af befolkning i den erhvervsaktive alder i Østdanmark opgjort på kommuner og jobcentre, 2009**



Kilde: Statistikbanken og egne beregninger

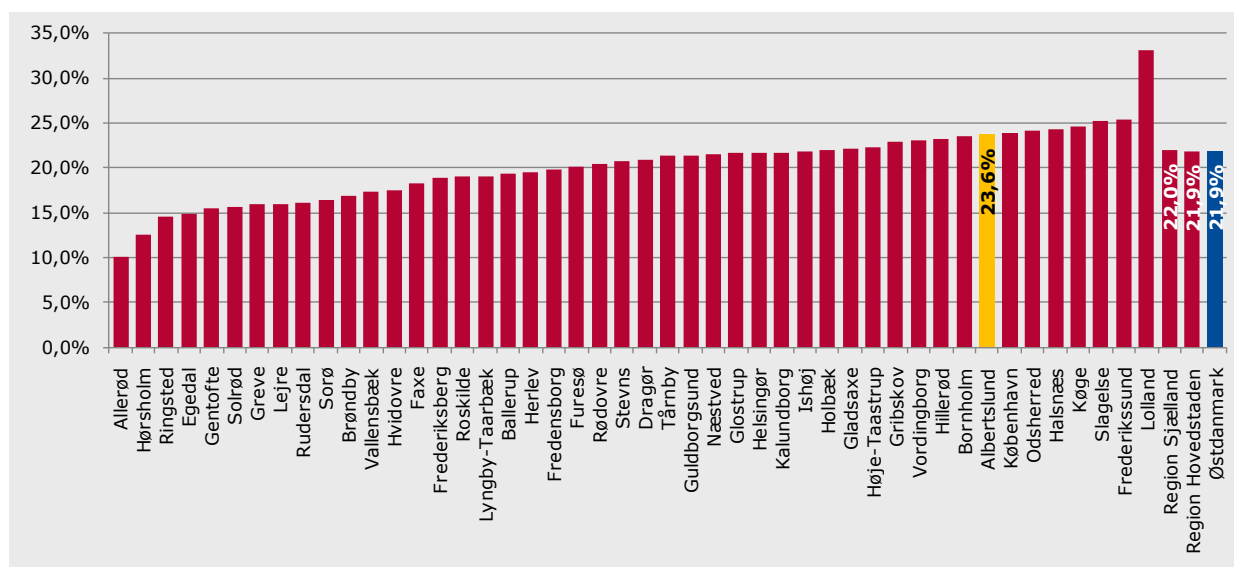
Note: Under uddannelse er opgjort som antal elever i fuldtidsuddannelse undtaget voksenuddannelser. Bemærk at skalaen på y-aksen starter ved 60 pct.

Nærværende kommune er markeret med gul og gennemsnittet for Østdanmark er markeret med blå.

### 3.3 Langtidsledighed

Andelen af bruttoledige som er langtidsledige, dvs. personer der har været ledige i mindst 40 sammenhængende uger, udgør 23,6 pct. af alle bruttoledige i Albertslund Kommune, hvilket er over niveauet for Østdanmark (21,9 pct.).

**Figur 3: Andel langtidsledige af bruttoledige i Østdanmark opgjort på kommuner, 3. kv. 2010**



Kilde: DREAM, Statistikbanken og egne udregninger

Note: Tal for bruttoledighed er opgjort for fuldtidspersoner i 3. kv. 2010. Tal for langtidsledighed er opgjort for fuldtidspersoner september 2010.

Nærværende kommune er markeret med gul og gennemsnittet for Østdanmark er markeret med blå.

### 3.4 Prognose for udviklingen på det lokale arbejdsmarked

For Østdanmark forventes ledigheden at være svagt faldende frem til 2012. For Albertslund Kommune forventes en tilsvarende udvikling, idet ledigheden forventes at falde frem mod 2012. Kommunens andel af alle bruttoledige i Østdanmark forventes at være den samme i 2012.

**Tabel 2: Prognose for udviklingen i bruttoledigheden i Albertslund Kommune og Østdanmark, opgjort på fuldtidspersoner, 1. kv. 2011 – 4. kv. 2012**

	1. kv. 2011	2. kv. 2011	3. kv. 2011	4. kv. 2011	1. kv. 2012	2. kv. 2012	3. kv. 2012	4. kv. 2012
Albertslund	1.124	1.097	950	1.009	1.058	1.037	908	961
Andel ift. Østdanmark	1,4%	1,4%	1,4%	1,4%	1,4%	1,4%	1,4%	1,4%
Østdanmark	81.770	76.179	68.388	71.256	77.260	72.136	65.308	67.684

Kilde: BRHS, Finansministeriet og Rambøll Management Consulting

## 4. MINISTERMÅL 1: BEGRÆNSNING AF ARBEJDSKRAFTRESERVEN

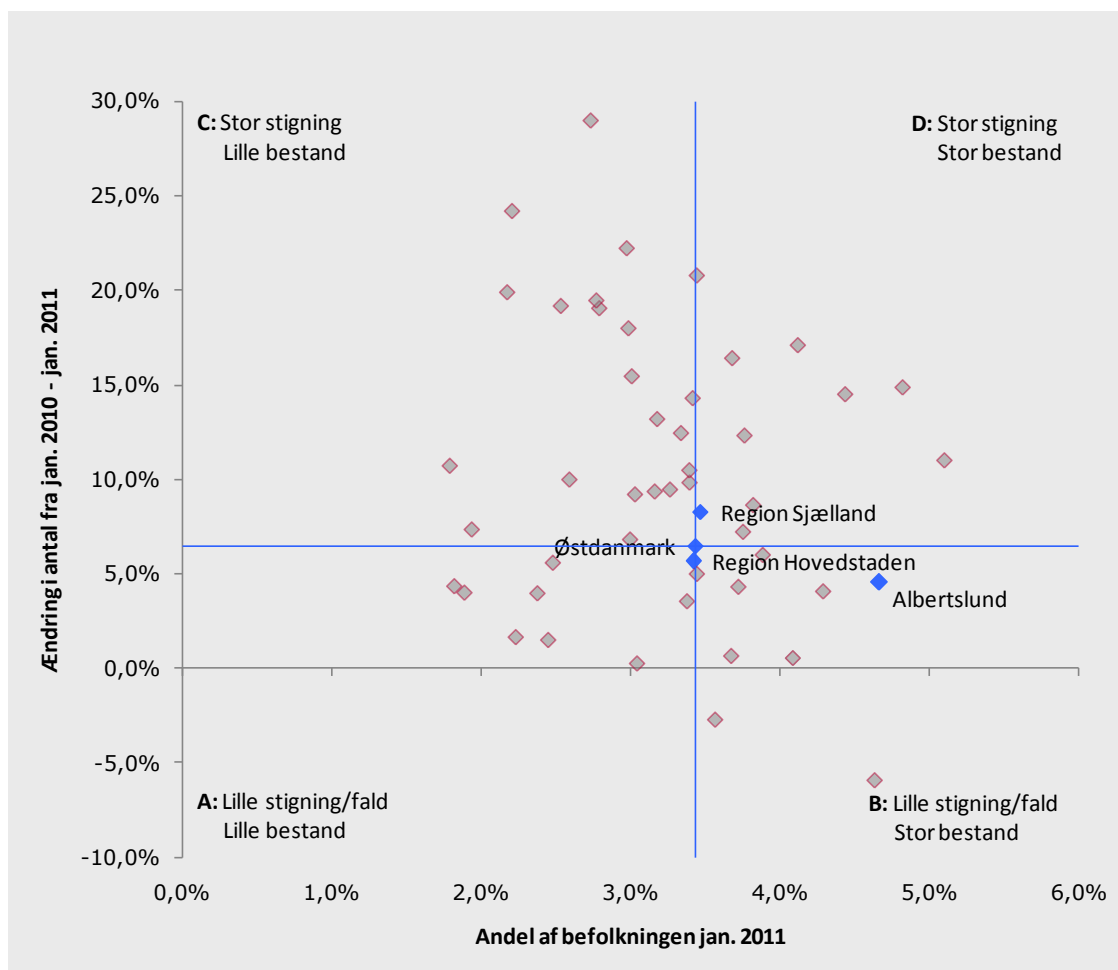
### 4.1 Udviklingstendenser

#### Arbejdskraftreserven er steget i hele Østdanmark

Som for de fleste kommuner i Østdanmark er arbejdskraftreserven steget i Albertslund Kommune fra januar 2010 til januar 2011. I Albertslund Kommune har der været en stigning på 4,5 pct., mens der for hele Østdanmark har været en stigning på 6,5 pct. Der er i alt 874 personer i arbejdskraftreserven i Albertslund Kommune i januar 2011.

I Albertslund Kommune udgjorde arbejdskraftreserven 4,7 pct. af befolkningen i januar 2011, mens arbejdskraftreservens andel af befolkningen i Østdanmark var 3,4 pct.

**Figur 4: Udviklingen i arbejdskraftreserven og arbejdskraftreservens andel af befolkningen i Østdanmark, opgjort på kommuner og jobcentre, jan. 2010 – jan. 2011**



Kilde: DREAM

Note: De blå linjer angiver gennemsnittet for Østdanmark.

**Kommuner i felt A (Lille stigning/fald og lille bestand):** Fredensborg, Furesø, Gentofte, Helsingør, Holbæk, Hørsholm, Roskilde, Dragør.

**Kommuner i felt B (Lille stigning/fald og stor bestand):** Albertslund, Bornholm, Herlev, Høje-Taastrup, København, Køge, Næstved, Vordingborg.

**Kommuner felt C (Stor stigning og lille bestand):** Allerød, Ballerup, Egedal, Frederiksberg, Frederikssund, Gladsaxe, Greve, Guldborgsund, Hillerød, Hvidovre, Lejre, Lyngby-Taarbæk, Ringsted, Rudersdal, Rødovre, Solrød, Sorø, Tårnby/Dragør, Vallensbæk.

**Kommuner i felt D (Stor stigning og stor bestand):** Brøndby, Faxe, Glostrup, Halsnæs, Ishøj, Lolland, Odsherred, Slagelse, Stevn, Tårnby, Vallensbæk-Ishøj.

Udviklingen i arbejdskraftreserven i Albertslund Kommune fra januar 2010 til januar 2011 er kendetegnet ved:

- Større stigning i antallet af kvinder end mænd
- Større stigning blandt ledige med ikke-vestlig og vestlig baggrund end ledige med dansk baggrund
- Størst stigning blandt ledige over 50 år

**Tabel 3: Udviklingen i arbejdskraftreserven i Albertslund Kommune og Østdanmark, opgjort på køn, herkomst og alder, jan. 2010 – jan. 2011**

		Albertslund			Østdanmark
		Januar 2010	Januar 2011	Ændring jan. 10 - jan 11	Ændring jan. 10 - jan. 11
Køn	Kvinder	396	440	11,1%	9,9%
	Mænd	440	434	-1,4%	3,8%
Herkomst	Dansk oprindelse	428	444	3,7%	6,6%
	Ikke-vestlige Indvandrere	343	357	4,1%	3,9%
	Ikke-vestlige efterkommere	43	47	9,3%	20,6%
	Vestlige indvandrere og efterkommere	20	24	20,0%	7,6%
Alder	Under 25 år	89	79	-11,2%	0,9%
	25-29 år	114	97	-14,9%	-0,8%
	30-39 år	248	260	4,8%	3,1%
	40-49 år	218	235	7,8%	8,0%
	50 år eller mere	167	203	21,6%	15,2%
I alt		836	874	4,5%	6,5%

Kilde: Jobindsats.dk

## 4.2 Til- og afgang fra arbejdskraftreserven

Stigningen i arbejdskraftreserven har ligget over stigningen i den generelle bruttoledighed i det seneste år, men fra december 2009 har stigningstaksten i arbejdskraftreserven været lavere end den generelle ledighedsstigning.

Generelt er tilgangen i Østdanmark uændret, mens flere forlader arbejdskraftreserven. Tendensen er, at kommuner der har en større tilgang også har en større afgang - altså samlet set en større omsætning i arbejdskraftreserven.

Udviklingen i til- og afgang fra arbejdskraftreserven i perioden 2. kv. 2009 til 2. kv. 2010 i Albertslund Kommune viser, at tilgangen (opgjort på påbegyndte forløb), er steget med 1,3 pct., modsat udviklingen i Østdanmark som er faldet - 1,6 pct. Afgangen fra arbejdskraftreserven i Albertslund Kommune (opgjort på afsluttede forløb), viser et fald på -3,7 pct., modsat udviklingen i Østdanmark med en stigning på 29,2 pct.

**Figur 5: Udviklingen i til- og afgang i arbejdskraftreserven i Østdanmark opgjort på kommuner, 2. Kvt. 2009 – 2. Kvt. 2010**



Kilde: DREAM (tallene er opgjort via DREAM, da data om til- og afgang ikke er tilgængelig i jobindsats.dk)

Note: De blå linjer angiver gennemsnittet for Østdanmark.

**Kommuner felt A (Mindre tilgang og større afgang):** Faxe, Halsnæs, Gentofte, Glostrup, Holbæk, Høje-Taastrup, Hørsholm, Lolland, Lyngby-Taarbæk, Odsherred, Ringsted, Roskilde,

**Kommuner felt B (Større tilgang og større afgang):** Allerød, Brøndby, Egedal, Frederiksberg, Furesø, Gladsaxe, Greve, Gribskov, Hvidovre, Ishøj, Kalundborg, Lejre, Rudersdal, Stevns, Vallensbæk, Vallensbæk/Ishøj

**Kommuner felt C (Mindre tilgang og mindre afgang):** Ballerup, Bornholm, Dragør, Fredensborg, Frederikssund, Guldborgsund, Køge, Næstved, Solrød, Tårnby, Tårnby/Dragør, Vordingborg

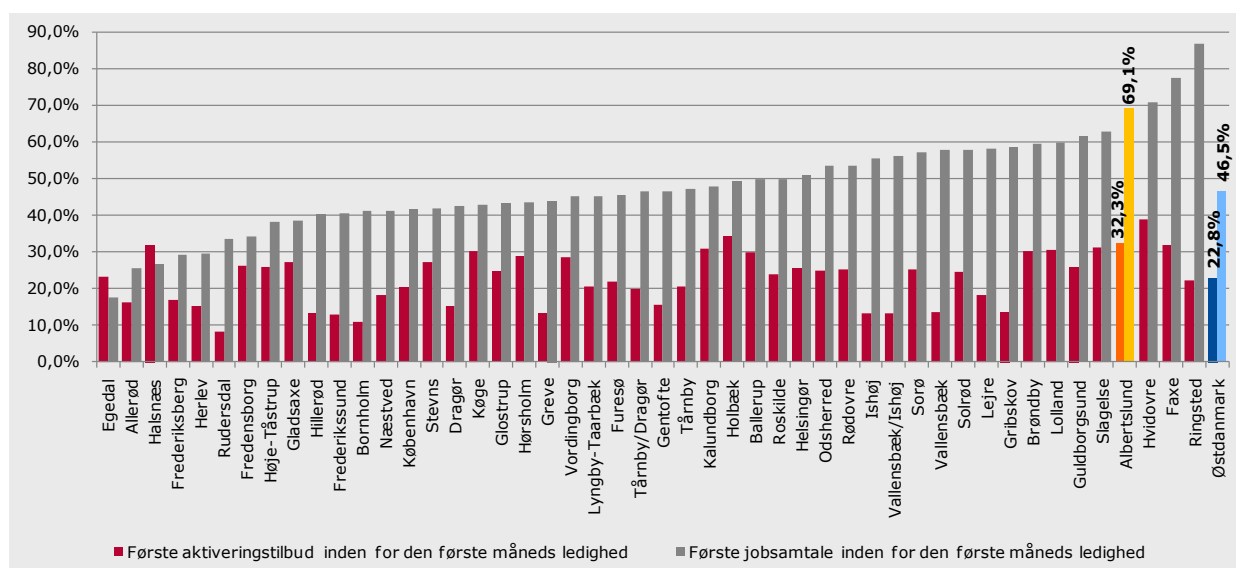
**Kommuner felt D (Større tilgang og mindre afgang):** Albertslund, Helsingør, Herlev, Hillerød, København, Rødovre, Slagelse, Sorø.

## 4.3 Indsatsen

### Første samtale og aktiveringstilbud

I Albertslund Kommune modtager 69,1 pct. af de nyledige deres første jobsamtale inden for den første måneds ledighed, og 32,3 pct. af de nyledige starter i deres første aktiveringstilbud inden for den første måneds ledighed. I Figur 6 er Albertslund Kommune sammenlignet med de øvrige kommuner i Østdanmark ift. hvor stor andel af de nyledige, der modtager hhv. deres første jobsamtale og første aktiveringstilbud inden for den første måneds ledighed.

**Figur 6: Andel nyledige med første jobsamtale og aktiveringstilbud inden for den første måneds ledighed i Østdanmark opgjort på kommuner og jobcentre, 3.kvt. 2010**



Kilde: Jobindsats.dk (Tidlig indsats, tidspunkt for første jobsamtale/aktiveringstilbud for nye ydelsesmodtagere)

Note: Opgørelsen findes ikke for regionerne Hovedstaden og Sjælland på jobindsats.dk.

Nærværende kommune er markeret med gul og gennemsnittet for Østdanmark er markeret med blå.

Albertslund Kommune ligger over niveauet for Østdanmark – både hvad angår andel som modtager jobsamtale og aktivering inden for første måneds ledighed.

### Jobsamtale og aktiveringstilbud til a-dagpengemodtagere samt kontant- og starthjælpsmodtagere inden for første måned af ledighed

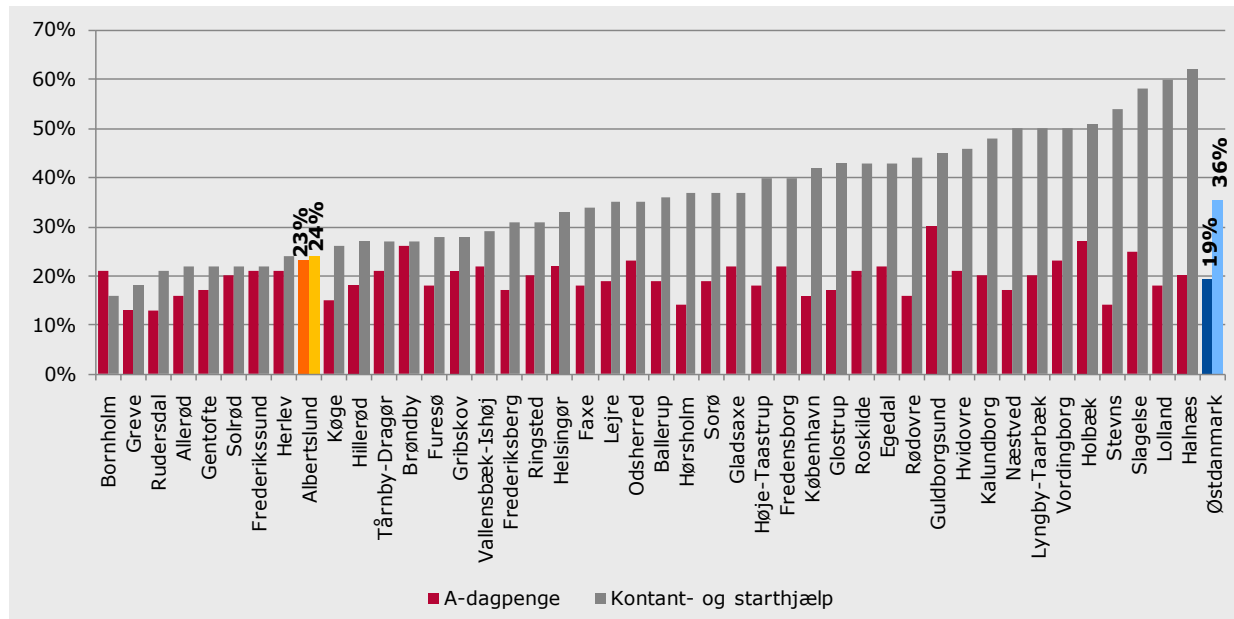
- I Albertslund Kommune modtager 51 pct. af nyledige a-dagpengemodtagere deres første jobsamtale inden for den første måneds ledighed (mod 30,7 pct. for Østdanmark), mens andelen for nyledige kontant- og starthjælpsmodtagere er 85,2 pct. (mod 72,7 pct. for Østdanmark)
- I Albertslund Kommune modtager 9,1 pct. af nyledige a-dagpengemodtagere deres første aktiveringstilbud inden for den første måneds ledighed (mod 6,7 pct. for Østdanmark), mens andelen for nyledige kontant- og starthjælpsmodtagere er 53 pct. (mod 49 pct. for Østdanmark).

Kilde: Jobindsats.dk, 3. kv. 2010

### Aktiveringsgrad

I Albertslund Kommune ligger aktiveringsgraden for a-dagpengemodtagere i arbejdskraftreserven i 2. kv. 2010 på 23 pct., mens tallet for kontant- og starthjælpsmodtagere ligger på 24 pct. Aktiveringsgraden ligger lidt over niveauet for Østdanmark for a-dagpengemodtagere, mens den ligger under for kontant- og starthjælpsmodtagere.

**Figur 7: Aktiveringsgraden for personer i arbejdskraftreserven i kommuner Østdanmark på a-dagpenge og kontant- og starthjælp, 2. kv. 2010**



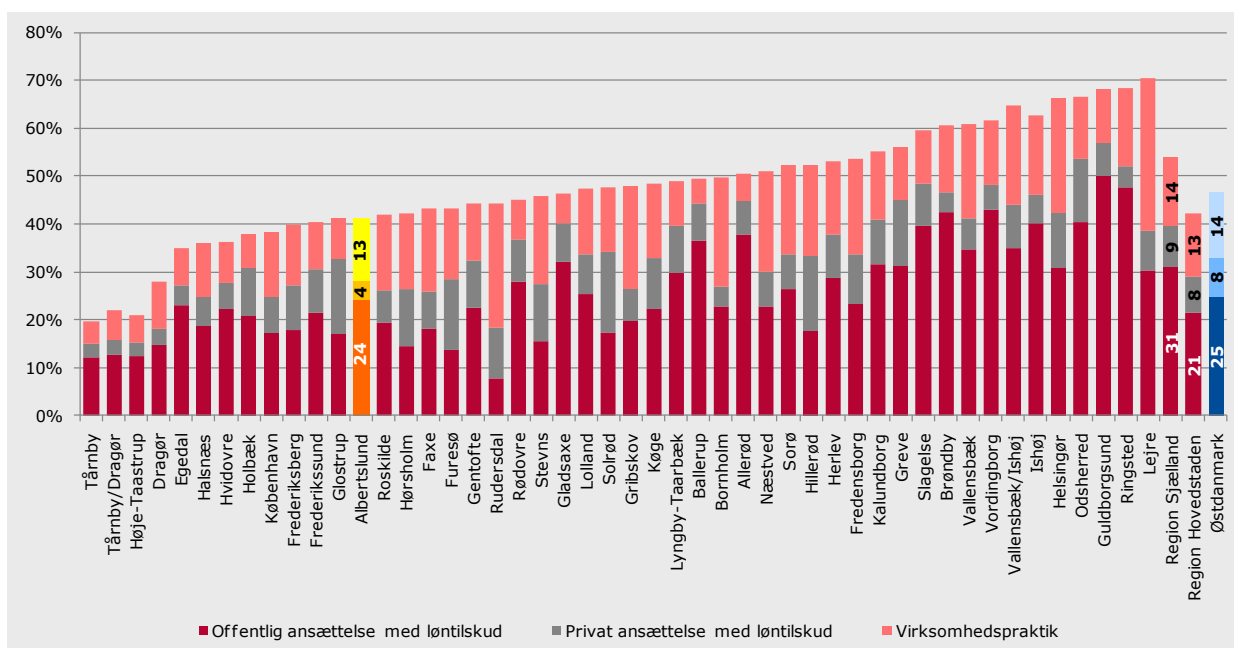
Kilde: DREAM (aktiveringsgraden er opgjort via DREAM, da data ikke er tilgængelig i jobindsats.dk)

Note: Nærværende kommune er markeret med gul og gennemsnittet for Østdanmark er markeret med blå.

### Den virksomhedsrettede indsats i arbejdskraftreserven

I Albertslund Kommune udgør den virksomhedsrettede aktivering blandt a-dagpengemodtagere i arbejdskraftreserven 41 pct. af alle aktiveringsforløb, hvilket er under gennemsnittet for Østdanmark (47 pct.). Hovedparten er i offentligt løntilskud både i Albertslund Kommune og Østdanmark.

**Figur 8: Andel virksomhedsrettet aktivering af alle aktiveringsforløb for a-dagpengemodtagere i arbejdskraftreserven i Østdanmark, opgjort på kommuner, 2. kv. 2010**

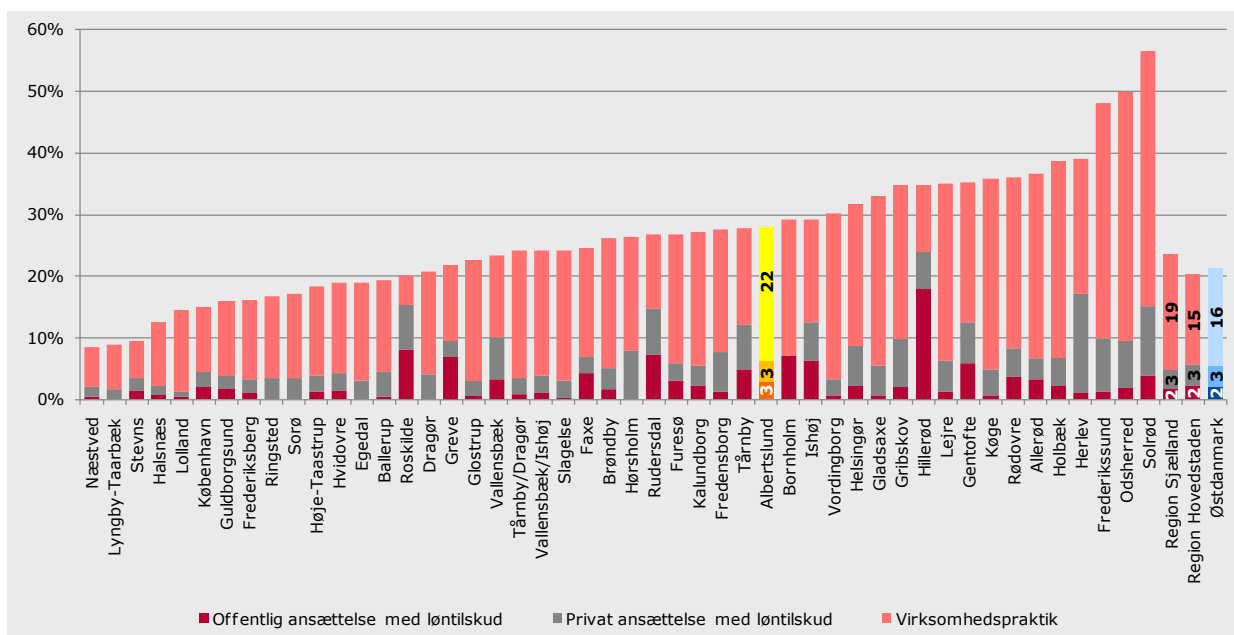


Kilde: DREAM (aktiveringsgraden er opgjort via DREAM, da data ikke er tilgængelig i jobindsats.dk)

Note: Nærværende kommune er markeret med gul og gennemsnittet for Østdanmark er markeret med blå.

I Albertslund Kommune udgør den virksomhedsrettede aktivering blandt **kontant- og starthjælpsmodtagere i arbejdskraftreserven** 28 pct. af alle aktiveringsforløb, hvilket er over gennemsnittet for Østdanmark (21 pct.). Virksomhedspraktik udgør hovedparten af de virksomhedsrettede tilbud både i Albertslund Kommune og Østdanmark.

**Figur 9: Andel virksomhedsrettet aktivering af alle aktiveringsforløb for jobklare kontant- og starthjælpsmodtagere i arbejdskraftreserven i Østdanmark, opgjort på kommuner, 2. kv. 2010**



Kilde: DREAM (aktiveringsgraden er opgjort via DREAM, da data ikke er tilgængelig i jobindsats.dk)

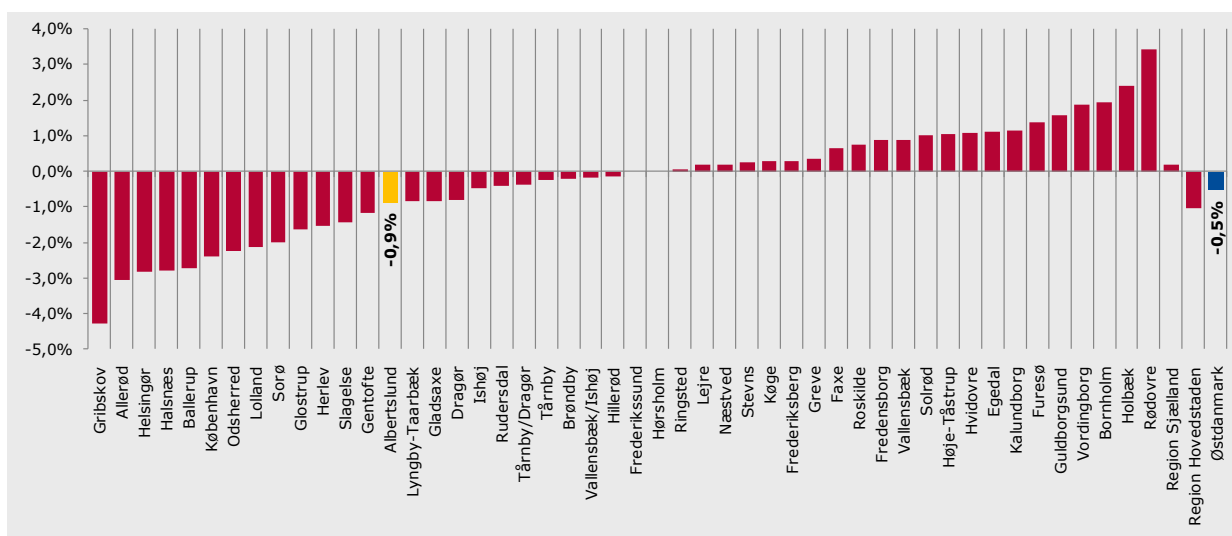
Note: Nærværende kommune er markeret med gul og gennemsnittet for Østdanmark er markeret med blå.

## 5. MINISTERMÅL 2: BEGRÆNSNING AF PERSONER PÅ PERMANENT OFFENTLIG FORSØRGELSE

### 5.1 Udviklingstendenser

I Albertslund Kommune har der været et fald i antallet af personer på permanent forsørgelse på - 0,9 pct. Antallet af personer på førtidspension er faldet med - 0,3 pct., mens fleksjob er steget med 2,4 pct. og ledighedsydelse er faldet med - 22,4 pct.

**Figur 10: Udviklingen i antallet af fuldtidspersoner på permanente ydelser i Østdanmark opgjort på kommuner og jobcentre, jan. 2010 – jan. 2011**



Note: Nærværende kommune er markeret med gul og gennemsnittet for Østdanmark er markeret med blå.  
Kilde: Jobindsats.dk (Alle ydelser under ét, antal fuldtidspersoner)

Albertslund Kommune har haft et større fald i antallet af personer på permanent forsørgelse, sammenlignet med de fleste øvrige kommuner i Østdanmark. Andelen på permanente ydelser er dog større i Albertslund end i Østdanmark, jf. nedenfor.

#### Forskelle i udviklingen i permanent forsørgelse når der ses på herkomst

Det samlede fald i antallet af personer på permanent forsørgelse dækker over markante forskelle, når man ser på herkomst. Således er antallet af personer med dansk oprindelse på permanent forsørgelse faldet, mens antallet af indvandrere og efterkommere fra ikke-vestlige lande er steget.

I Albertslund Kommune er antallet af personer med dansk oprindelse på permanente ydelser faldet med - 2,1 pct. fra januar 2010 til januar 2011, mens ikke-vestlige indvandrere og efterkommere er steget med hhv. 3,3 og 8,3 pct.

**Tabel 4: Udvikling i antallet af fuldtidspersoner på permanent offentlig forsørgelse i Albertslund Kommune og i Østdanmark opgjort på herkomst, jan. 2010 – jan. 2011**

		Albertslund Kommune				Østdanmark	
		Januar 2010	Januar 2011	Ændring jan. 10 – jan. 11	Andel af befolkningsgruppen jan. 11	Ændring jan. 10 – jan. 11	Andel af befolkningsgruppen jan. 11
Personer med dansk oprindelse	Ledighedsydelse	53	39	-26,4%	0,3%	3,9%	0,3%
	Fleksjob	191	192	0,5%	1,4%	0,4%	1,1%
	Førtidspension	933	921	-1,3%	6,9%	-2,2%	5,5%
	I alt	1177	1152	-2,1%	8,6%	-1,5%	6,9%
Indvandrere fra ikke-vestlige lande	Ledighedsydelse	12	13	8,3%	0,4%	7,6%	0,3%
	Fleksjob	15	19	26,7%	0,5%	3,3%	0,5%
	Førtidspension	303	309	2,0%	8,7%	6,8%	10,5%
	I alt	330	341	3,3%	9,6%	6,6%	11,4%
Efterkommere fra ikke-vestlige lande	Ledighedsydelse	1	0	-100,0%	0,0%	-10,0%	0,1%
	Fleksjob	3	3	0,0%	0,3%	20,7%	0,2%
	Førtidspension	8	10	25,0%	1,0%	16,4%	2,2%
	I alt	12	13	8,3%	1,3%	15,6%	2,4%
Herkomst i alt	Ledighedsydelse	67	52	-22,4%	0,3%	4,2%	0,3%
	Fleksjob	209	214	2,4%	1,1%	0,5%	1,0%
	Førtidspension	1.244	1.240	-0,3%	6,6%	-0,9%	5,9%
	I alt	1520	1506	-0,9%	8,0%	-0,5%	7,2%

Kilde: Jobindsats.dk (Alle ydelser under ét, antal fuldtidspersoner)

Note: Indvandrere og efterkommere fra vestlige lande er udeladt.

I boksen nedenfor beskrives volumenen og sammensætningen af personer på permanent offentlig forsørgelse i Albertslund Kommune.

#### Personer på permanent offentlig forsørgelse i Albertslund Kommune

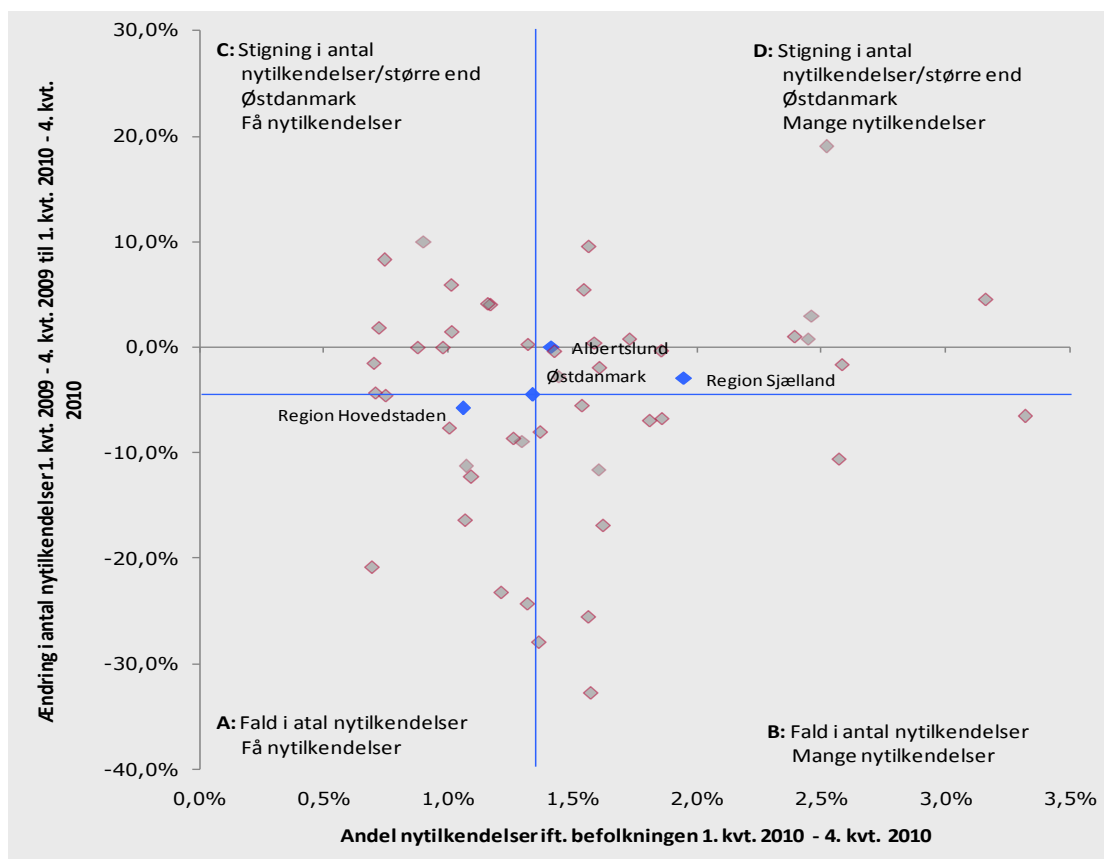
- I Albertslund Kommune er 8 pct. af befolkningen i den erhvervsaktive alder på permanent offentlig forsørgelse. Til sammenligning er andelen på permanent offentlig forsørgelse 7,2 pct. i Østdanmark.
- I Albertslund Kommune er 8,6 pct. af alle personer i den erhvervsaktive alder med dansk oprindelse på permanent offentlig forsørgelse (mod 6,9 pct. i Østdanmark)
- I Albertslund Kommune er 9,6 pct. af alle ikke-vestlige indvandrere på permanent offentlig forsørgelse, hvoraf størstedelen er på førtidspension. Blandt ikke-vestlige efterkommere udgør andelen på permanent offentlig forsørgelse 1,3 pct. De tilsvarende andele for Østdanmark er henholdsvis 11,4 pct. og 2,4 pct.

Kilde: Jobindsats.dk og Danmarks Statistik, januar 2011

## 5.2 Tilgang til permanent offentlig forsørgelse

I Albertslund Kommune er antallet af nytilkendelser til permanent forsørgelse uændret i 2010 ifht. året før. Albertslund Kommune tilkender generelt lidt flere personer permanent offentlig forsørgelse end gennemsnittet i Østdanmark. I 2010 udgjorde andelen af nytilkendelser på permanente forsørgelsesordninger 1,4 pct. af kommunens befolkning i den erhvervsaktive alder.

**Figur 11: Udviklingen i nytilkendelser af permanente ydelser i forhold til nytilkendelsernes andel af befolkningen i den erhvervsaktive alder i Østdanmark, opgjort på kommuner og jobcentre, 1. kvrt. 2010 - 4. kvrt. 2010**



Kilde: Jobindsats.dk (Førtidspension, fleksjob og ledighedsydelse, antal forløb påbegyndt i perioden)  
Note: De blå linjer angiver gennemsnittet for Østdanmark. Der skal tages forbehold mht. tolkning af ændring i antallet af tilkendelser, da der i mange kommuner er tale om nogle ganske få antal.

**Kommuner felt A (Fald i nytilkendelser og få nytilkendelser):** Frederiksberg, Gladsaxe, Glostrup, Gribskov, Herlev, Hillerød, Rudersdal, Tårnby/Dragør, Dragør, Tårnby

**Kommuner felt B (Fald i nytilkendelser og mange nytilkendelser):** Ballerup, Faxe, Greve, Halsnæs, Hvidovre, Køge, Lolland, Ringsted, Slagelse, Vordingborg

**Kommuner felt C (Stigning i nytilkendelser/større end Østdanmark og få nytilkendelser):** Allerød, Egedal, Frederikssund, Gentofte, Hørsholm, København, Lyngby-Taabæk, Roskilde, Solrød, Vallensbæk, Vallensbæk/Ishøj

**Kommuner felt D (Stigning i nytilkendelser/større end Østdanmark og mange nytilkendelser):** Albertslund, Bornholm, Brøndby, Fredensborg, Guldborgsund, Helsingør, Holbæk, Høje-Taastrup, Ishøj, Kalundborg, Lejre, Næstved, Odsherred, Rødovre, Stevns

## 6. MINISTERMÅL 3: BEGRÆNSNING AF ANTALLET AF UNGE PÅ OFFENTLIG FORSØRGELSE

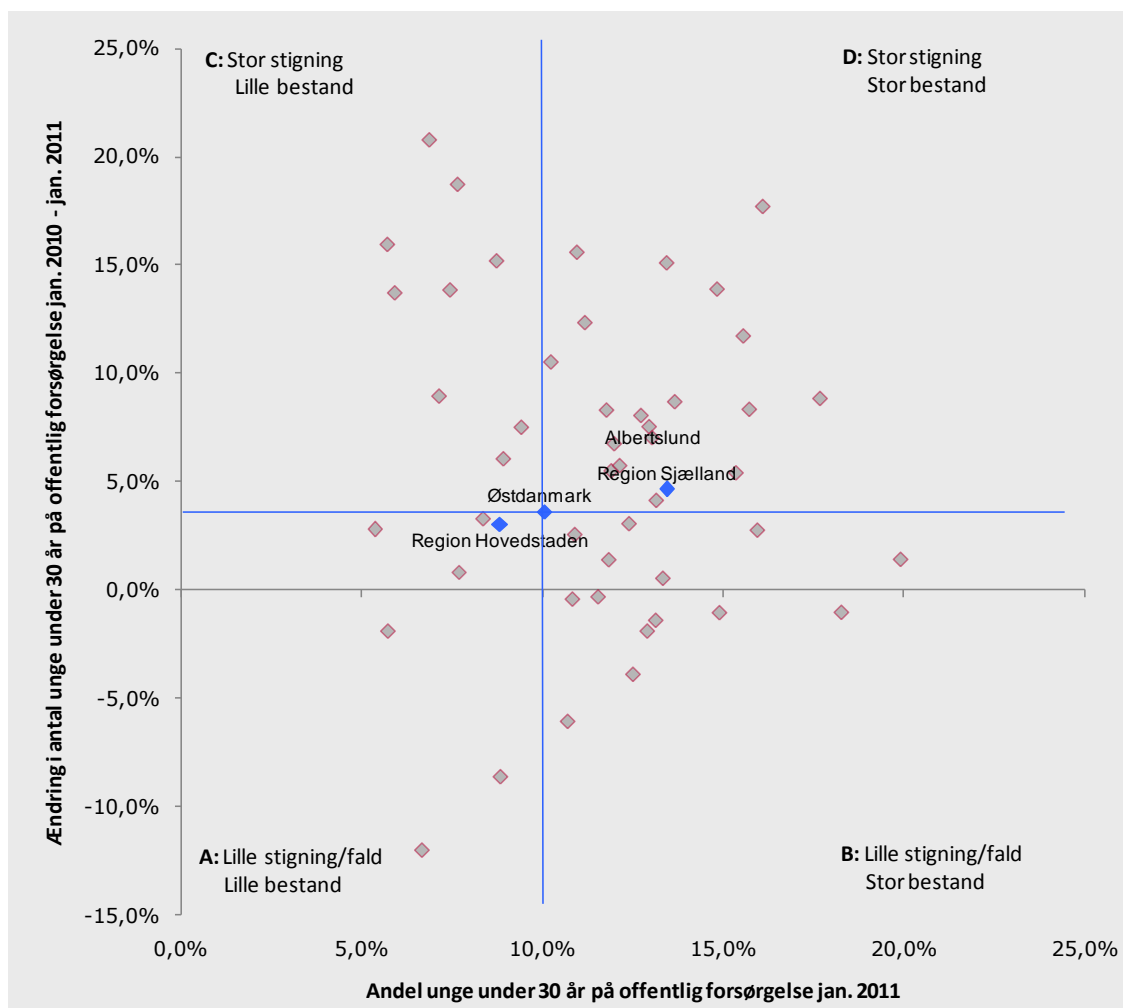
### 6.1 Udviklingstendenser

Antallet af unge under 30 år på offentlig forsørgelse er steget i hovedparten af kommunerne i Østdanmark det seneste år. I Albertslund Kommune har der været en stigning på 7,1 pct. fra januar 2010 til januar 2011. Det er større end den gennemsnitlige stigning i Østdanmark på 3,6 pct.

I januar 2011 var 683 unge i Albertslund Kommune på offentlig forsørgelse, hvilket svarer til 13 pct. af alle unge under 30 år i kommunen. Andelen af unge på offentlig forsørgelse er større end gennemsnittet i Østdanmark (10 pct.).

Albertslund Kommune har således haft en større stigning i antallet af unge på offentlig forsørgelse end gennemsnittet i Østdanmark, og samtidig er andelen af unge på offentlig forsørgelse større end gennemsnittet.

**Figur 12: Udviklingen i andelen af unge på offentlig forsørgelse i Østdanmark opgjort på kommuner og jobcentre, jan. 2010 – jan. 2011**



Kilde: Jobindsats.dk (Alle ydelser under ét, antal fuldtidspersoner)

Note: De blå linjer angiver gennemsnittet for Østdanmark.

**Kommuner felt A (Lille stigning og lille bestand):** Fredensborg, Frederiksberg, Furesø, Gentofte, København, Dragør.

**Kommuner felt B (Lille stigning og stor bestand):** Ballerup, Brøndby, Frederikssund, Glostrup, Helsingør, Kalundborg, Lolland, Næstved, Odsherred, Rødovre, Slagelse, Tårnby-Dragør, Tårnby, Vordingborg.

**Kommuner felt C (Stor stigning og lille bestand):** Allerød, Egedal, Gladsaxe, Hørsholm, Lyngby-Taarbæk, Roskilde, Rudersdal, Solrød, Vallensbæk.

**Kommuner felt D (Stor stigning og stor bestand):** Albertslund, Bornholm, Faxe, Greve, Gribskov, Guldborgsund, Halsnæs, Herlev, Hillerød, Holbæk, Hvidovre, Høje-Tåstrup, Ishøj, Køge, Lejre, Ringsted, Sorø, Stevn, Vallensbæk-Ishøj.

Blandt unge på offentlig forsørgelse i Albertslund Kommune er især sket stigninger i antallet af unge på kontant- og starthjælp i matchgruppe 2 og 3 og på førtidspension.

**Tabel 5: Udvikling i antallet af unge på offentlig forsørgelse i Albertslund Kommune og Østdanmark opgjort i fuldtidspersoner, jan. 2010 – jan. 2011**

	Albertslund				Østdanmark	
	Januar 2010	Januar 2011	Ændring jan. 10 – jan. 11	Andel af befolkningen jan. 11	Ændring jan. 10 – jan. 11	Andel af befolkningen jan. 11
A-dagpenge	132	117	-11,4%	2,2%	6,0%	2,6%
Kontant- og starthjælp samt introduktionsydelse	Matchkategori i alt	340	396	16,5%	7,5%	4,8%
	Match 1: Jobklar	166	156	-6,0%	3,0%	2,2%
	Match 2: Indsatsklar	149	178	19,5%	3,4%	1,9%
	Match 3: Midlertidig passiv	21	62	195,2%	1,2%	0,7%
	Øvrige indsatsklar eller midlertidig passiv	3	1	-66,7%	0,0%	0,0%
Introduktionsydelse	1	2	100,0%	0,0%	30,4%	0,1%
Revalidering	26	26	0,0%	0,5%	-10,6%	0,2%
Forrevalidering	8	6	-25,0%	0,1%	10,7%	0,2%
Sygedagpenge	59	59	0,0%	1,1%	-6,6%	1,0%
Ledighedsydelse	3	2	-33,3%	0,0%	-9,5%	0,0%
Fleksjob	3	3	0,0%	0,1%	-9,5%	0,1%
Førtidspension	66	72	9,1%	1,4%	4,4%	0,9%
Ydelsesgrupper i alt	638	683	7,1%	13,0%	3,6%	10,0%

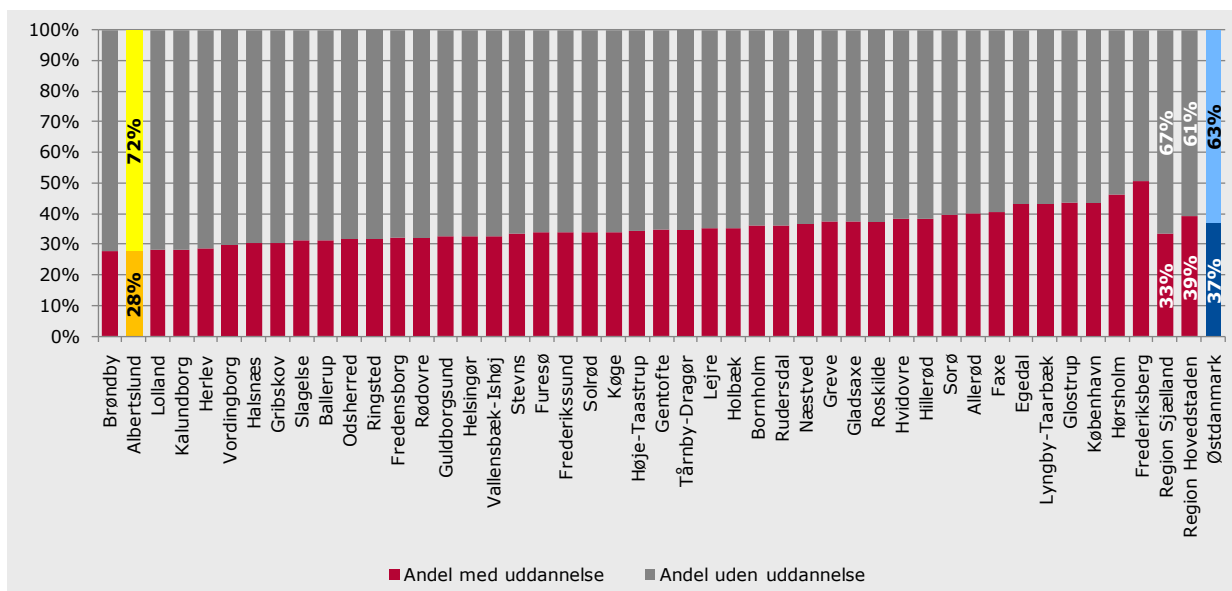
Kilde: Jobindsats.dk (Alle ydelser under ét og kontant- og starthjælp, antal fuldtidspersoner)

## Mange ledige unge er uden uddannelse

Størstedelen af de ledige unge har ikke nogen uddannelse, dvs. de hverken har eller er i gang med en erhvervskompetencegivende uddannelse.

I Albertslund Kommune er 72 pct. af de ledige unge uden uddannelse, svarende til 268 ud af 372 unge under 30 år. Det er en større andel end gennemsnittet for Østdanmark (63 pct.).

**Figur 13: Ledige unge med og uden uddannelse i Østdanmark opgjort på kommuner og jobcentre, jan. 2009**



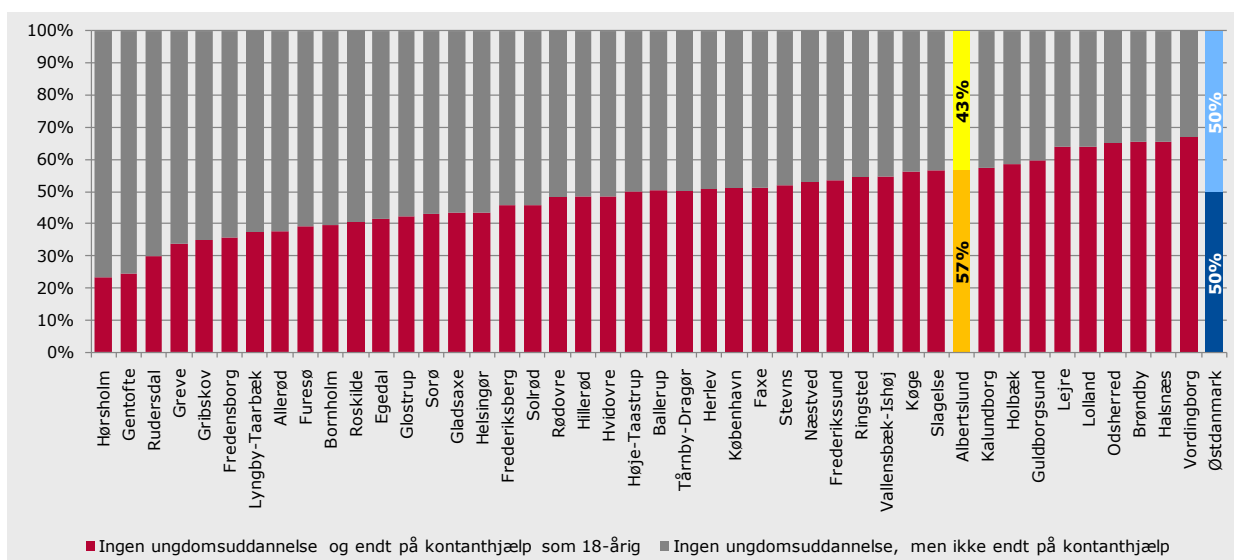
Kilde: IDA og DREAM

Note: Opgørelsen omfatter a-dagpenge og kontant- og starthjælpsmodtagere match 1, 2 og 3 under 30 år. Nærværende kommune er markeret med gul og gennemsnittet for Østdanmark er markeret med blå.

## 15-17-årige uden uddannelse – stor risiko for at ende på kontanthjælp

En særlig risikogrube er de 15-17-årige, som ikke er i gang med en uddannelse. I Albertslund Kommune modtog 57 pct. af de tidligere 15-17-årige uden igangværende uddannelse kontanthjælp som 18-årig. Det er flere end i Østdanmark (50 pct.).

**Figur 14: 15-17-årige uden uddannelse som er på kontanthjælp som 18-årige i Østdanmark opgjort på kommuner, 2010**



Kilde: Analyse af 15-17-årige uden uddannelse i Østdanmark”, Rambøll Management Consulting, 2010

Note: Nærværende kommune er markeret med gul og gennemsnittet for Østdanmark er markeret med blå.

I januar 2010 var der i Albertslund Kommune 39 15-17-årige uden igangværende uddannelse, svarende til ca. 3 pct. af alle 15-17-årige i kommunen. I Østdanmark er udgør andelen af 15-17-årige uden igangværende uddannelse 4,1 pct.

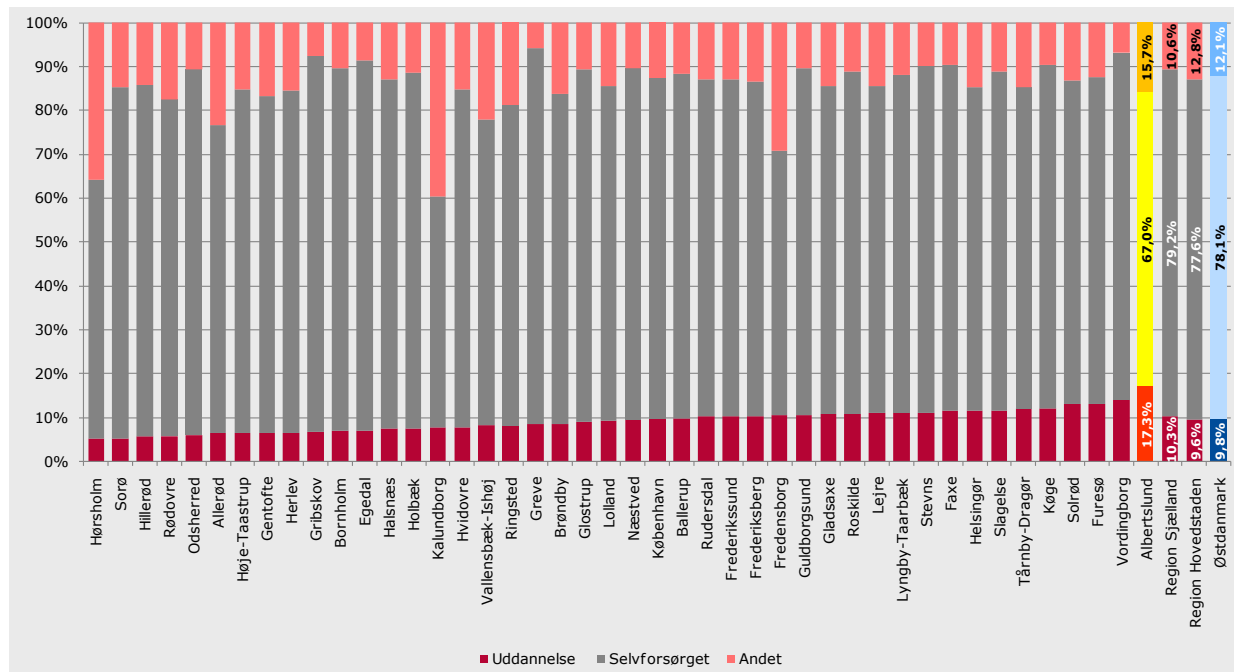
Blandt unge 15-17-årige uden uddannelse er det især følgende grupper, der er i risiko for at komme på kontanthjælp som 18-årige:

- Unge mænd
- Unge med ikke-vestlig oprindelse
- Unge med enlige forældre
- Unge, hvis forældre er på offentlig forsørgelse og/eller uden uddannelse
- Udeboende unge

## Unge i uddannelse

I Albertslund Kommune overgår 17,3 pct. af de ledige unge på a-dagpenge og kontant- og starthjælp til uddannelse efter endt ledighedsforløb. Dette placerer kommunen i den høje ende blandt kommunerne og jobcentrene i Østdanmark. 67 pct. af de ledige unge i Albertslund Kommune afslutter deres ledighedsforløb ved at overgå til selvforsørgelse.

**Figur 15: Andel af afsluttede forløb for nyledige unge i Østdanmark opgjort på kommuner og jobcentre, 2. kv. 2010**



Kilde: DREAM

Note: Målgruppen omfatter alle ledige unge under 30 år, dvs. kontant- og starthjælpsmodtagere matchgruppe 1, 2 og 3 og a-dagpengemodtagere, der var nyledige i 2.kvt 2009 og som inden 2.kvt. 2010 har afsluttet forløbet. I målingen tages der ikke højde for personer, der ophører med at modtage kontant- eller starthjælp eller a-dagpenge, men senere i perioden modtager ydelsen. Uddannelse indbefatter SU med og uden ydelse. Andet indbefatter sygedagpenge, ferieledighed, udvandret m.v.

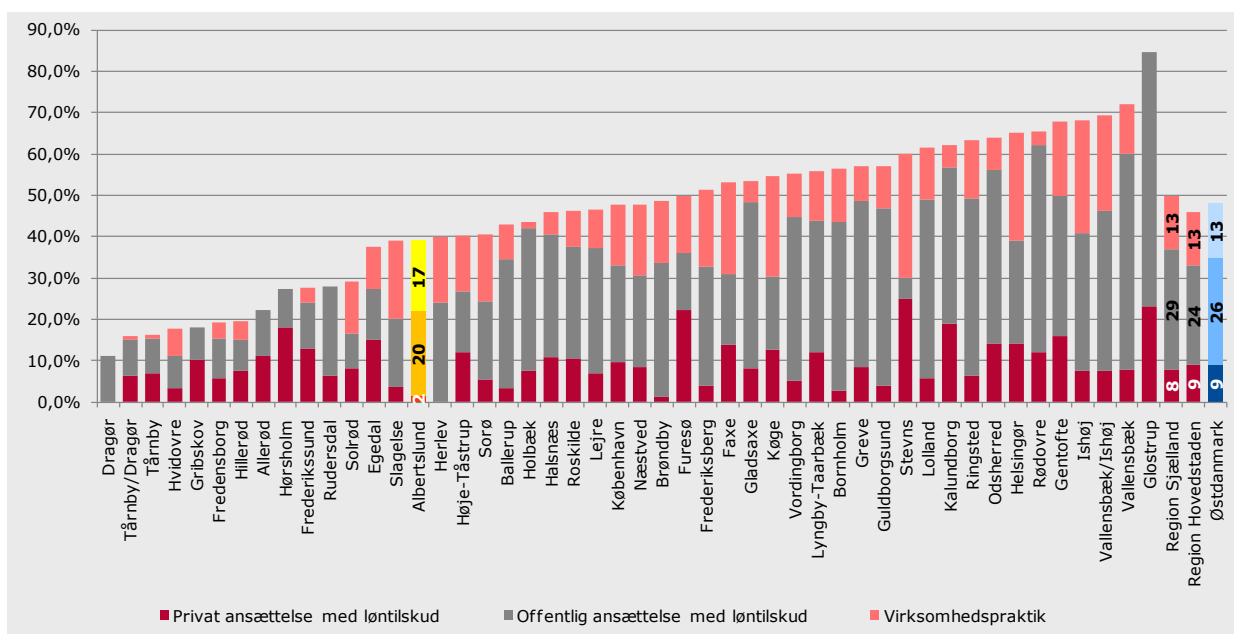
Nærværende kommune er markeret med gul og gennemsnittet for Østdanmark er markeret med blå.

## 6.2 Indsatsen

### Den virksomhedsrettede indsats overfor de ledige unge

I Albertslund Kommune udgør den virksomhedsrettede aktivering blandt **unge a-dagpengemodtagere** 39 pct. af alle aktiveringsforløb, hvilket er under gennemsnittet for Østdanmark (48 pct.). Offentligt løntilskud udgør hovedparten af de virksomhedsrettede tilbud både i Albertslund Kommune og Østdanmark.

**Figur 16: Andel virksomhedsrettet aktivering af alle aktiveringsforløb for a-dagpengemodtagere under 30 år i Østdanmark opgjort på kommuner og jobcentre, ultimo jan. 2011**

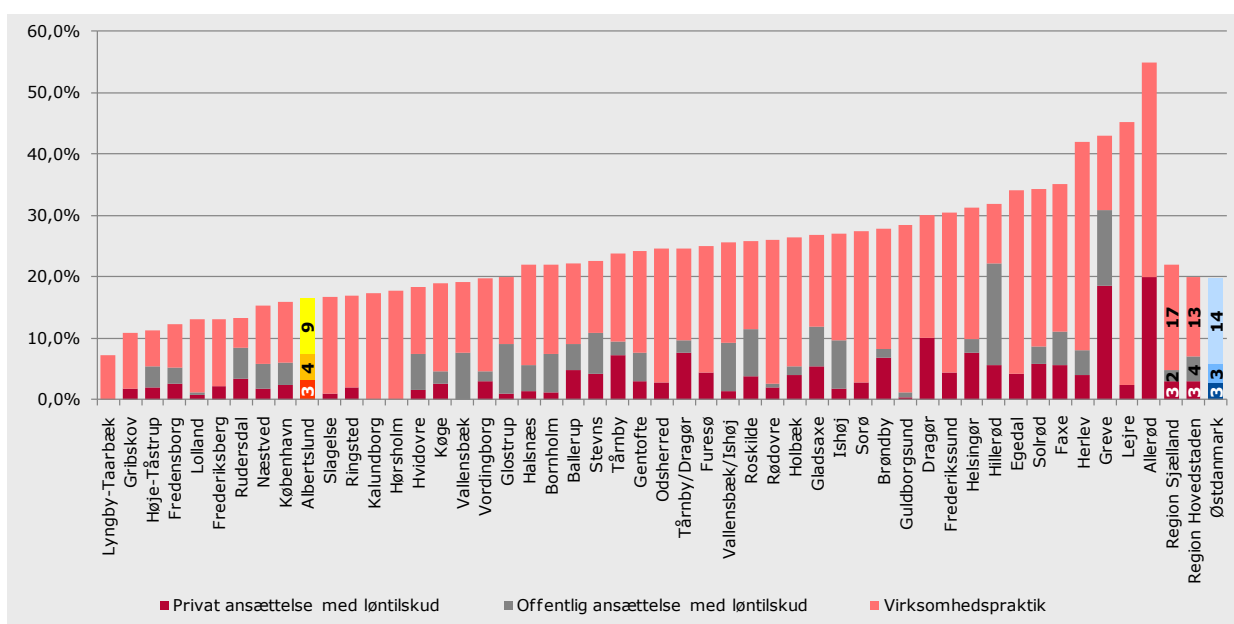


Kilde: Jobindsats.dk (A-dagpenge, antal forløb ultimo perioden)

Note: Nærværende kommune er markeret med gul og gennemsnittet for Østdanmark er markeret med blå.

I Albertslund Kommune udgør den virksomhedsrettede aktivering blandt **unge jobklare kontant- og starthjælpsmodtagere** 16 pct. af alle aktiveringsforløb, hvilket er under gennemsnittet for Østdanmark (20 pct.). Virksomhedspraktik udgør hovedparten af de virksomhedsrettede tilbud både i Albertslund Kommune og Østdanmark

**Figur 17: Andel virksomhedsrettet aktivering af alle aktiveringsforløb for jobklare kontant- og starthjælpsmodtagere under 30 år i Østdanmark opgjort på kommuner og jobcentre, ultimo dec. 2010**



Kilde: Jobindsats.dk (Kontant- og starthjælp, antal forløb ultimo perioden)

Note: Nærværende kommune er markeret med gul og gennemsnittet for Østdanmark er markeret med blå.

## 7. MINISTERMÅL 4: BEGRÆNSNING AF IKKE-VESTLIGE INDVANDRERE OG EFTERKOMMERE PÅ OFFENTLIG FORSØRGELSE

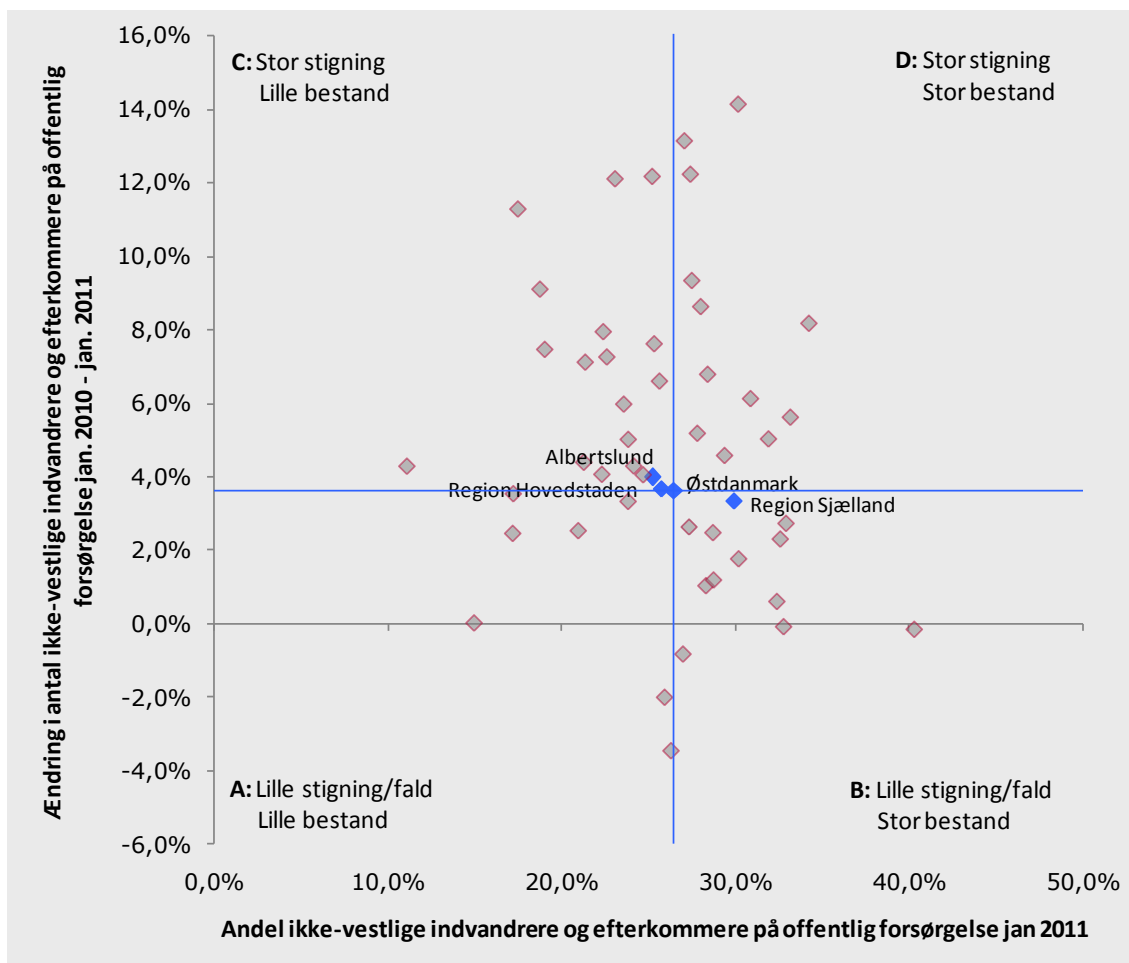
### 7.1 Udviklingstendenser

I stort set alle kommuner i Østdanmark har der været en stigning i antallet af ikke-vestlige indvandrere på offentlig forsørgelse, mens der i nogle få kommuner har været et fald i antallet af ikke-vestlige efterkommere på offentlig forsørgelse.

Albertslund Kommune har haft en stigning på 4 pct. i antallet af ikke-vestlige indvandrere og efterkommere på offentlig forsørgelse. Stigningen ligger over niveauet for Østdanmark (3,6 pct.).

Andelen af ikke-vestlige indvandrere og efterkommere på offentlig forsørgelse i Albertslund Kommune ligger i januar 2011 på 25,3 pct., hvilket er lidt under gennemsnittet for Østdanmark (26,5 pct.).

**Figur 18: Udviklingen i antallet af ikke-vestlige indvandrere og efterkommere på offentlig forsørgelse i Østdanmark opgjort på kommuner og jobcentre, jan. 2010 – jan. 2011**



Kilde: Jobindsats.dk (Alle ydelser under ét, antal fuldtidspersoner)

Note: De blå linjer angiver gennemsnittet for Østdanmark.

**Kommuner felt A (Lille stigning og lille bestand):** Furesø, Glostrup, Gribskov, Herlev, Lyngby-Taarbæk, Dragør og Vallensbæk

**Kommuner felt B (Lille stigning og stor bestand):** Fredensborg, Greve, Guldborgsund, Helsingør, Hillerød, Holbæk, København, Lolland, Næstved, Ringsted, Slagelse og Region Sjælland

**Kommuner felt C (Stor stigning og lille bestand):** Albertslund, Allerød, Egedal, Frederiksberg, Gentofte, Gladsaxe, Hvidovre, Hørsholm, Lejre, Odsherred, Roskilde, Rudersdal, Rødovre, Solrød, Sorø, Tårnby/Dragør, Tårnby, Vallensbæk/Ishøj og Region Hovedstaden

**Kommuner felt D (Stor stigning og stor bestand):** Ballerup, Bornholm, Brøndby, Faxe, Frederikssund, Halsnæs, Høje-Taastrup, Kalundborg, Køge, Stevns, Ishøj og Vordingborg

### Ikke-vestlige indvandrere og efterkommere på offentlig forsørgelse opgjort på ydelser

I Albertslund Kommune er det særligt følgende grupper blandt ikke-vestlige indvandrere og efterkommere på offentlig forsørgelse der er steget i antal:

- Ikke-vestlige indvandrere på a-dagpenge
- Ikke-vestlige indvandrere på kontant- og starthjælp matchgruppe 3
- Ikke-vestlige indvandrere på sygedagpenge
- Ikke-vestlige indvandrere på førtidspension

**Tabel 6: Udvikling i antallet af ikke-vestlige indvandrere og efterkommere på offentlig forsørgelse i Albertslund Kommune og Østdanmark, opgjort på fuldtidspersoner, jan. 2010 – jan. 2011**

		Albertslund						Østdanmark			
		Ikke-vestlige indvandrere			Ikke-vestlige efterkommere			Ikke-vestlige indvandrere		Ikke-vestlige efterkommere	
		Jan 2011	Ændring jan. 10 - jan.11	Andel af befolkningen jan. 11	Jan. 2011	Ændring jan. 10 - jan. 11	Andel af befolkningen jan. 11	Ændring jan. 10 - jan. 11	Andel af befolkningen jan. 11	Ændring jan. 10 - jan. 11	Andel af befolkningen jan. 11
A-dagpenge		297	4,9%	8,3%	31	-18,4%	3,1%	7,3%	5,7%	19,9%	3,9%
Kontant- og starthjælp	Matchkategori i alt	294	3,2%	8,3%	41	2,5%	4,1%	-1,5%	9,9%	17,7%	5,6%
	Match 1: Jobklar	122	-5,4%	3,4%	20	-16,7%	2,0%	-13,0%	2,8%	5,9%	2,8%
	Match 2: Indsatsklar	111	-11,2%	3,1%	16	14,3%	1,6%	1,6%	4,7%	16,8%	1,9%
	Match 3: Midlertidig passiv	61	90,6%	1,7%	5	150,0%	0,5%	11,7%	2,4%	116,0%	0,8%
	Øvrige indsatsklar/midlertidig passiv	0	0,0%	0,0%	0	0,0%	0,0%	-47,5%	0,1%	-61,9%	0,0%
Introduktionsydelse		5	-16,7%	0,1%	0	0,0%	0,0%	20,9%	0,7%	-9,1%	0,0%
Revalidering		2	-75,0%	0,1%	2	0,0%	0,2%	-15,4%	0,2%	16,4%	0,2%
Forrevalidering		1	0,0%	0,0%	0	-100,0%	0,0%	-13,2%	0,0%	14,8%	0,1%
Sygedagpenge		108	22,7%	3,0%	15	36,4%	1,5%	-7,0%	2,5%	-4,4%	1,5%
Ledighedsydelse		13	8,3%	0,4%	0	-100,0%	0,0%	7,6%	0,3%	-10,0%	0,1%
Fleksjob		19	26,7%	0,5%	3	0,0%	0,3%	3,3%	0,5%	20,7%	0,1%
Førtidspension		309	2,0%	8,7%	10	25,0%	1,0%	6,8%	9,4%	16,4%	1,6%
<b>Ydelsesgrupper i alt</b>		<b>1.048</b>	<b>4,7%</b>	<b>29,4%</b>	<b>102</b>	<b>-2,9%</b>	<b>10,3%</b>	<b>2,7%</b>	<b>29,4%</b>	<b>14,9%</b>	<b>13,0%</b>

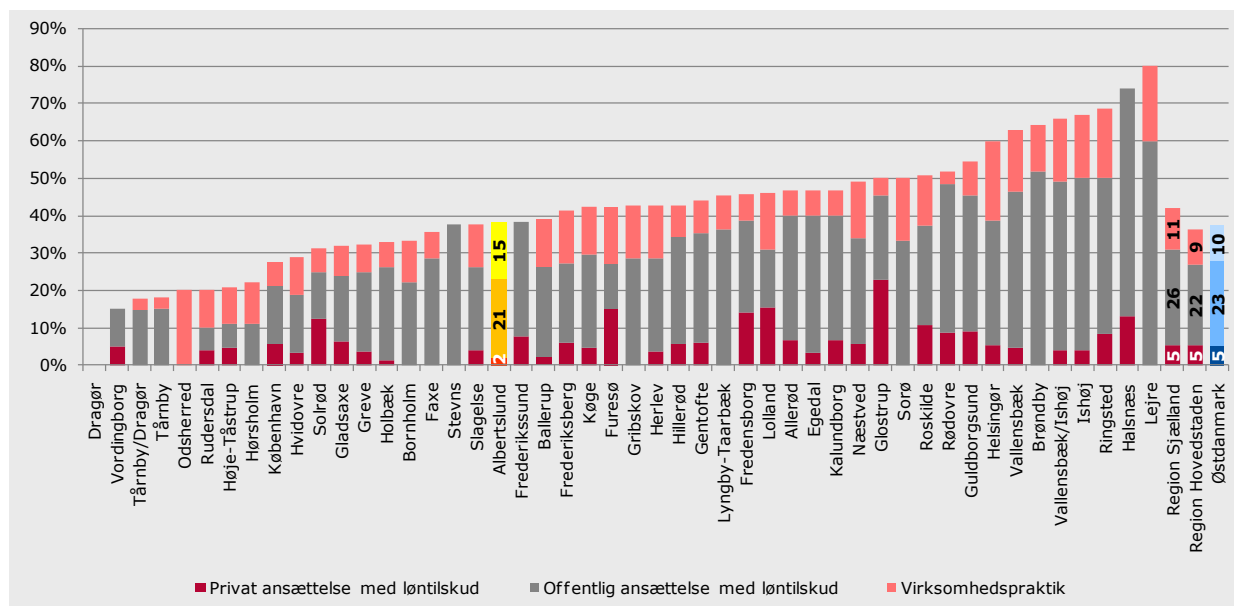
Kilde: Jobindsats.dk (Alle ydelser under ét og kontant- og starthjælp, antal fuldtidspersoner)

## 7.2 Indsatsen

### Den virksomhedsrettede indsats overfor de ledige ikke-vestlige indvandrere og efterkommere

I Albertslund Kommune udgør den virksomhedsrettede aktivering blandt **a-dagpengemodtagere med ikke-vestlig baggrund** 38 pct. af alle aktiveringsforløb. Dette er på niveau med gennemsnittet for Østdanmark (37 pct.). Offentligt løntilskud udgør hovedparten af de virksomhedsrettede tilbud både i Albertslund Kommune og Østdanmark

**Figur 19: Andel virksomhedsrettet aktivering af alle aktiveringsforløb for ikke-vestlige indvandrere og efterkommere a-dagpenge i Østdanmark opgjort på kommuner og jobcentre, ultimo jan. 2011**

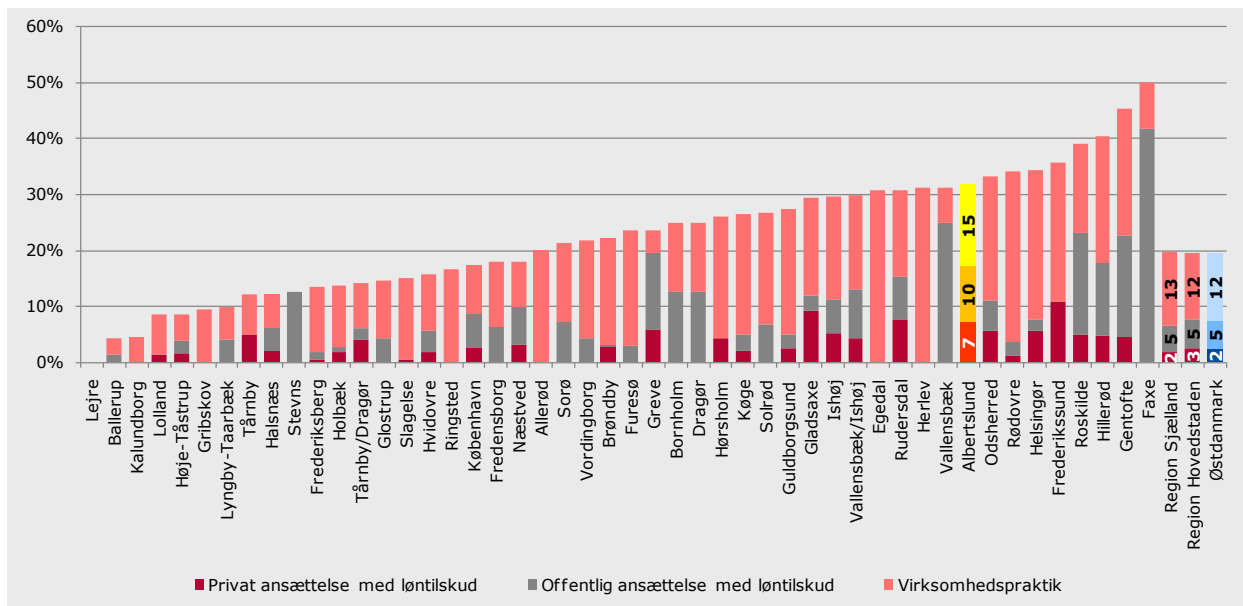


Kilde: Jobindsats.dk (A-dagpenge, antal forløb ultimo perioden)

Note: Nærværende kommune er markeret med gul og gennemsnittet for Østdanmark er markeret med blå.

I Albertslund Kommune udgør den virksomhedsrettede aktivering blandt **kontant- og starthjælpsmodtagere med ikke-vestlig baggrund** 32 pct. af alle aktiveringsforløb, hvilket er over gennemsnittet for Østdanmark (20 pct.). Her udgør virksomhedspraktik hovedparten af de virksomhedsrettede tilbud, og det gælder både Albertslund Kommune og Østdanmark

**Figur 20: Andel virksomhedsrettet aktivering af alle aktiveringsforløb for jobklare ikke-vestlige indvandrere og efterkommere på kontant- og starthjælp i Østdanmark opgjort på kommuner og jobcentre, ultimo dec. 2010**



Kilde: Jobindsats.dk (Kontant- og starthjælp, antal forløb ultimo perioden)

Note: Nærværende kommune er markeret med gul og gennemsnittet for Østdanmark er markeret med blåt.



**Beskæftigelsesrådet**  
Beskæftigelsesregion  
Hovedstaden & Sjælland

**RAMBOLL**

MANAGEMENT  
& SOCIETY