



BESKÆFTIGELSESREGION  
HOVEDSTADEN & SJÆLLAND

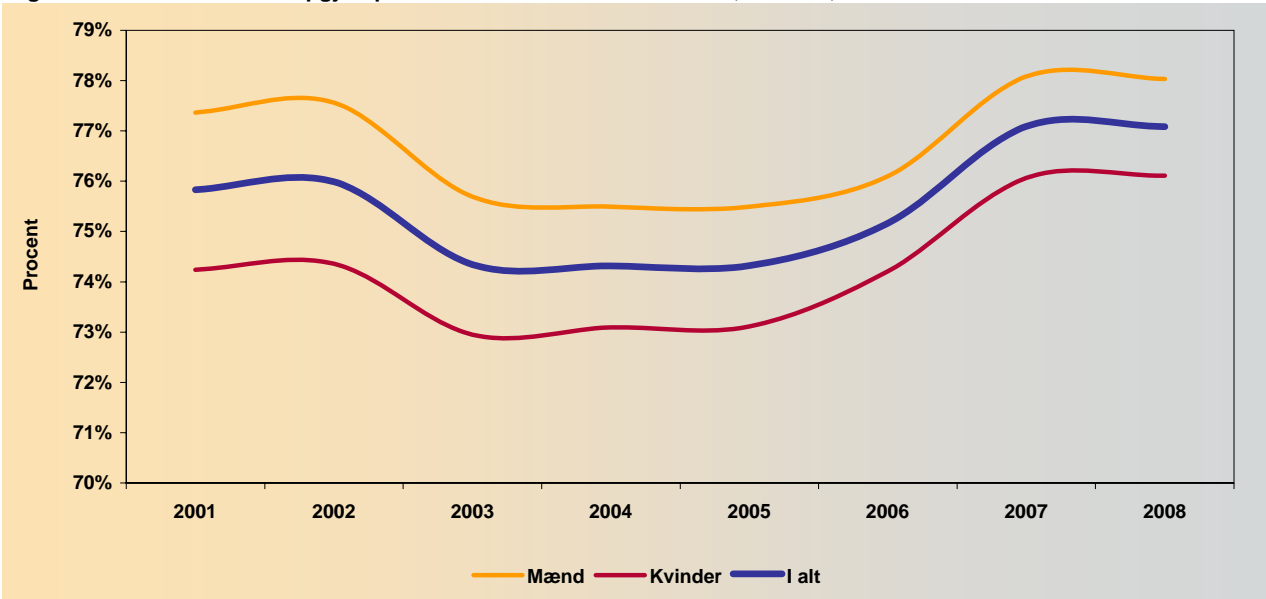
# Arbejdsmarkedet i tal Københavns Kommune

Erhvervsfrekvens  
Offentlig forsørgelse  
Aldersstruktur  
Etnisk struktur  
Uddannelsesstruktur  
Erhvervs- og beskæftigelsesstruktur og pendling

Oktober 2010

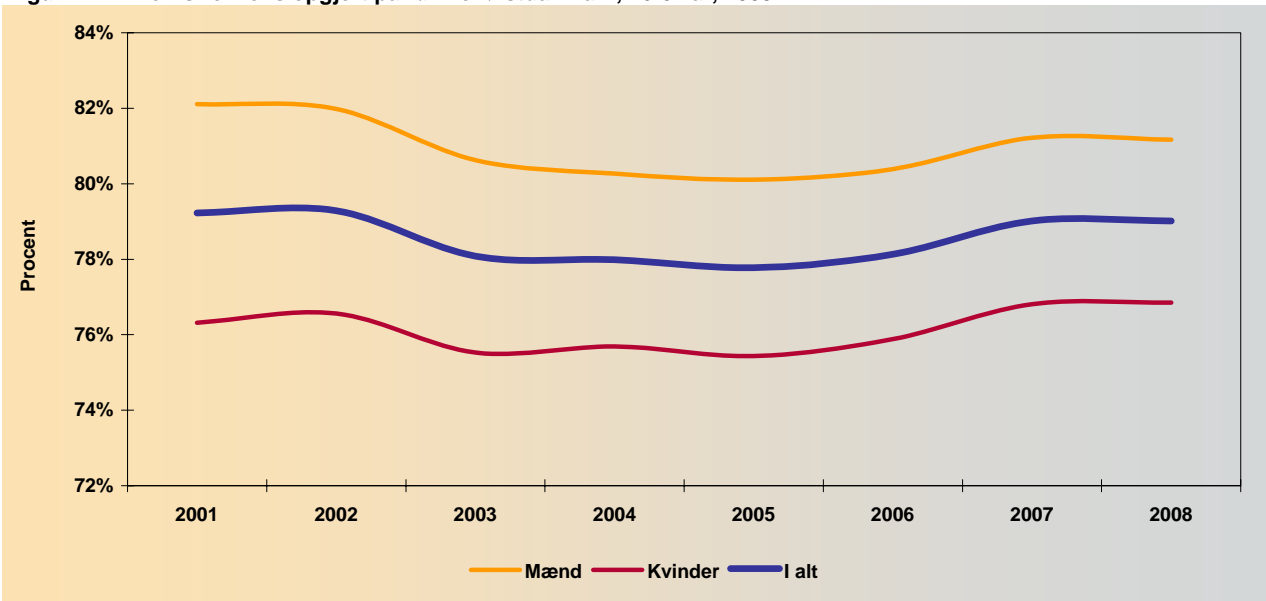
Beskæftigelsesregion Hovedstaden & Sjælland

Figur 1 - Erhvervsfrekvens opgjort på køn for Københavns Kommune, 16-64 år, 2009



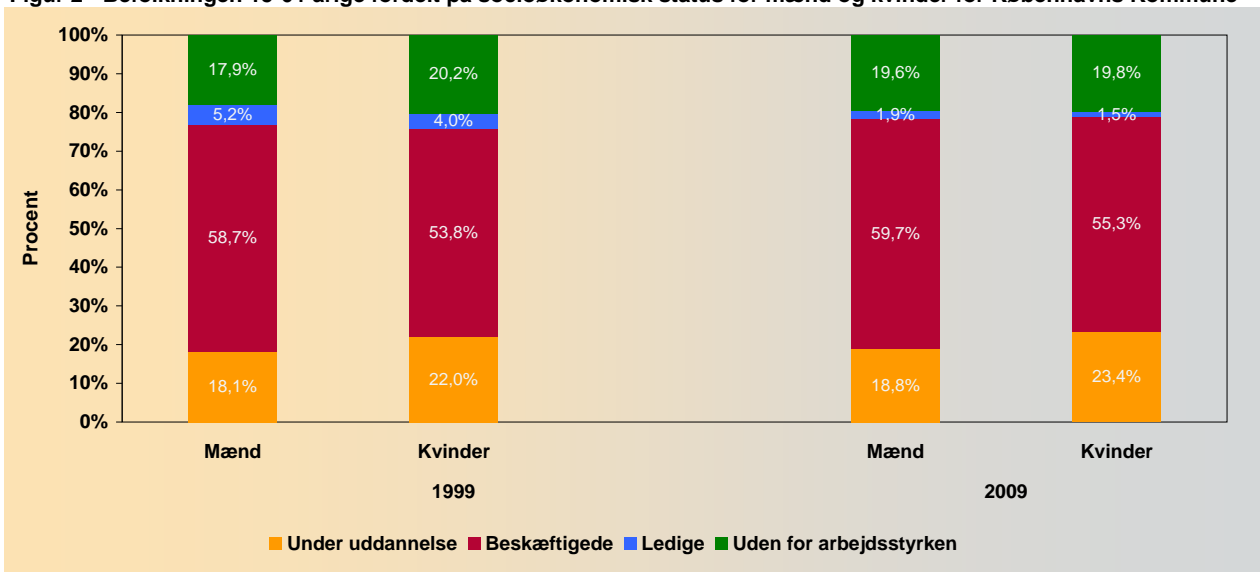
Kilde: Danmarks Statistik, Registerbaseret arbejdsstyrkestatistik RAS1, RAS207

Figur 1 - Erhvervsfrekvens opgjort på køn for Østdanmark, 16-64 år, 2009



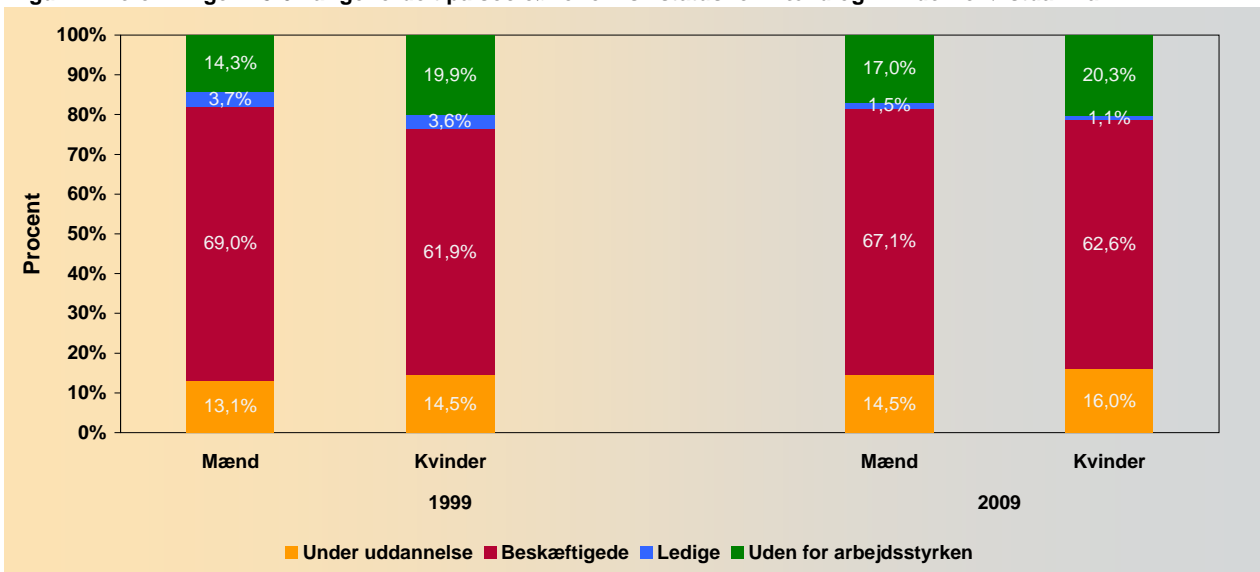
Kilde: Danmarks Statistik, Registerbaseret arbejdsstyrkestatistik RAS1, RAS207

Figur 2 - Befolkningen 15-64-årige fordelt på socioøkonomisk status for mænd og kvinder for Københavns Kommune



Kilde: Danmarks Statistik, Uddannelse og kultur HFU2, KRHFU2

Figur 2 - Befolkningen 15-64-årige fordelt på socioøkonomisk status for mænd og kvinder for Østdanmark



Kilde: Danmarks Statistik, Uddannelse og kultur HFU2, KRHFU2

## Offentlig forsørgelse

Tabel 1 - Antal fuldtidspersoner på offentlig forsørgelse, 16-64-årige, 2. kv 2010 i Københavns Kommune	Antal 2. kv 2010	Udvikling 2. kv 2009-2. kv 2010		Andel	
		Antal	Procent	2. kv 2009	2. kv 2010
Arbejdsløshedsdagpenge (incl. aktiverede)	14.827	3.877	35,4%	2,9%	3,8%
Kontant- og starthjælp, matchkategori 1 (incl. aktiverede)	8.816	934	11,8%	2,1%	2,3%
Kontant- og starthjælp, matchkategori 2 (incl. aktiverede)	9.621	926	10,6%	2,3%	2,5%
Kontant- og starthjælp, matchkategori 3 (incl. aktiverede)	3.085	21	0,7%	0,8%	0,8%
Introduktionsydelse	74	11	17,5%	0,0%	0,0%
Sygedagpenge	7.456	-621	-7,7%	2,1%	1,9%
Revalidering og forrevalidering	1.636	81	5,2%	0,4%	0,4%
Ledighedsydelse	678	50	8,0%	0,2%	0,2%
<b>Sum</b>	<b>46.193</b>	<b>5.279</b>	<b>12,9%</b>	<b>10,7%</b>	<b>11,8%</b>
Flexjob	2.240	68	3,1%	0,6%	0,6%
Førtidspension	16.992	-507	-2,9%	4,6%	4,3%
Efterløn*	6.001	-395	-6,2%	1,6%	1,52%
<b>Sum</b>	<b>25.233</b>	<b>-834</b>	<b>-3,2%</b>	<b>6,8%</b>	<b>6,43%</b>
<b>I alt</b>	<b>71.426</b>	<b>4.445</b>	<b>6,6%</b>	<b>17,4%</b>	<b>18,2%</b>
16-64-årige i befolkningen	391.196	7.554	2,0%	100,0%	100,0%

\*Efterløn er beregnet for de 16-65-årige

Kilde: Jobindsats, Danmarks Statistik, FOLK1 og AUK01

Tabel 1 - Antal fuldtidspersoner på offentlig forsørgelse, 16-64-årige, 2. kv 2010 i Østdanmark	Antal 2. kv 2010	Udvikling 2. kv 2009-2. kv 2010		Andel	
		Antal	Procent	2. kv 2009	2. kv 2010
Arbejdsløshedsdagpenge (incl. aktiverede)	54.622	14.940	37,6%	2,4%	3,4%
Kontant- og starthjælp, matchkategori 1 (incl. aktiverede)	24.333	3.267	15,5%	1,3%	1,5%
Kontant- og starthjælp, matchkategori 2 (incl. aktiverede)	27.526	2.065	8,1%	1,6%	1,7%
Kontant- og starthjælp, matchkategori 3 (incl. aktiverede)	9.531	1.683	21,4%	0,5%	0,6%
Introduktionsydelse	907	227	33,4%	0,0%	0,1%
Sygedagpenge	36.169	113	0,3%	2,2%	2,2%
Revalidering og forrevalidering	5.472	-144	-2,6%	0,3%	0,3%
Ledighedsydelse	4.671	430	10,1%	0,3%	0,3%
<b>Sum</b>	<b>163.231</b>	<b>22.581</b>	<b>16,1%</b>	<b>8,7%</b>	<b>10,0%</b>
Flexjob	17.119	194	1,1%	1,0%	1,1%
Førtidspension	97.841	-670	-0,7%	6,1%	6,0%
Efterløn*	49.072	-3.943	-7,4%	3,2%	3,0%
<b>Sum</b>	<b>164.032</b>	<b>-4.419</b>	<b>-2,6%</b>	<b>10,3%</b>	<b>10,0%</b>
<b>I alt</b>	<b>327.263</b>	<b>18.162</b>	<b>5,9%</b>	<b>19,0%</b>	<b>20,1%</b>
16-64-årige i befolkningen	1.624.540	4.389	0,3%	100,0%	100,0%

\*Efterløn er beregnet for de 16-65-årige

Kilde: Jobindsats, Danmarks Statistik, FOLK1 og AUK01

## Aldersstruktur

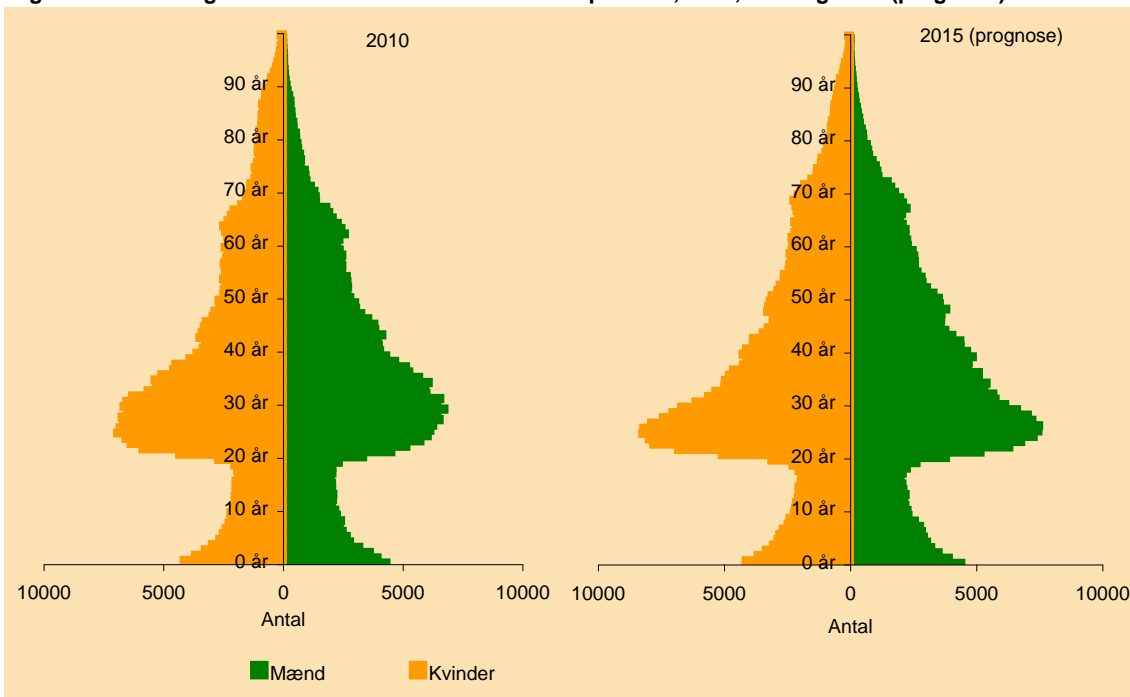
Tabel 2 - Befolkningen, 16-64 år, fordelt på aldersgrupper i Københavns Kommune	Antal		Udvikling 2000 - 2010 i procent	Antal prognose 2015
	2000	2010		
16-19 år	13.422	17.238	28,4%	18.580
20-29 år	126.127	121.093	-4,0%	138.938
30-39 år	93.305	107.580	15,3%	102.531
40-49 år	56.622	68.528	21,0%	74.364
50-54 år	27.725	26.176	-5,6%	29.913
55-59 år	22.557	24.573	8,9%	25.029
60-64 år	16.314	24.043	47,4%	22.500
<b>I alt</b>	<b>356.072</b>	<b>389.231</b>	<b>9,3%</b>	<b>411.855</b>

Kilde: Danmarks Statistik, Folketal BEF1A, FOLK1 og Befolkningsprognose FRKM110

Tabel 2 - Befolkningen, 16-64 år, fordelt på aldersgrupper i Østdanmark	Antal		Udvikling 2000 - 2010 i procent	Antal prognose 2015
	2000	2010		
16-19 år	92.440	116.817	26,4%	120.307
20-29 år	335.207	297.764	-11,2%	326.218
30-39 år	382.643	355.407	-7,1%	317.894
40-49 år	328.195	374.149	14,0%	370.994
50-54 år	183.143	159.637	-12,8%	176.306
55-59 år	155.694	152.592	-2,0%	154.285
60-64 år	117.218	167.413	42,8%	145.568
<b>I alt</b>	<b>1.594.540</b>	<b>1.623.779</b>	<b>1,8%</b>	<b>1.611.572</b>

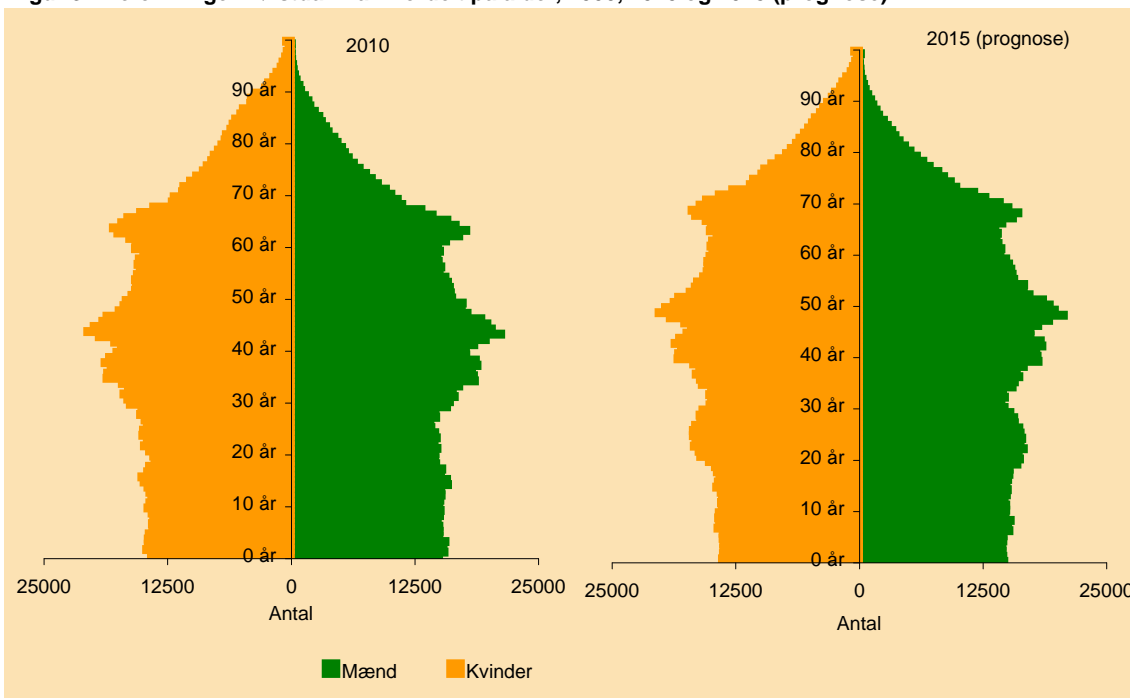
Kilde: Danmarks Statistik, Folketal BEF1A, FOLK1 og Befolkningsprognose FRKM110

**Figur 3 - Befolkningen i Københavns Kommune fordelt på alder, 2000, 2010 og 2015 (prognose)**



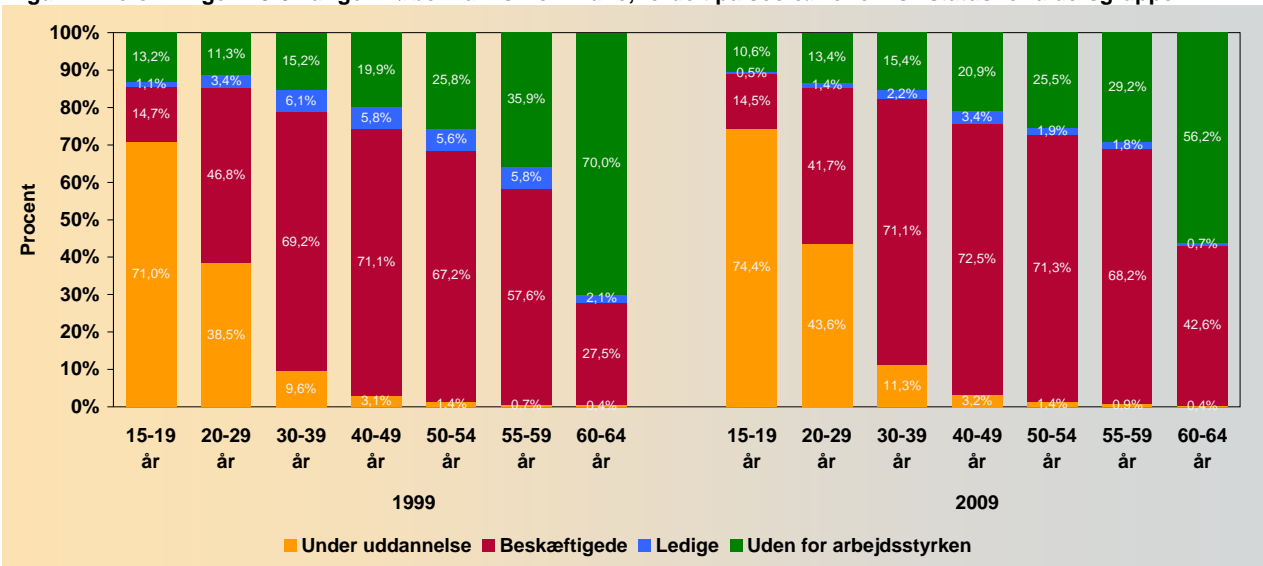
Kilde: Danmarks Statistik, Folketal BEF1A, FOLK1 og FRKM110

**Figur 3 - Befolkningen i Østdanmark fordelt på alder, 2000, 2010 og 2015 (prognose)**



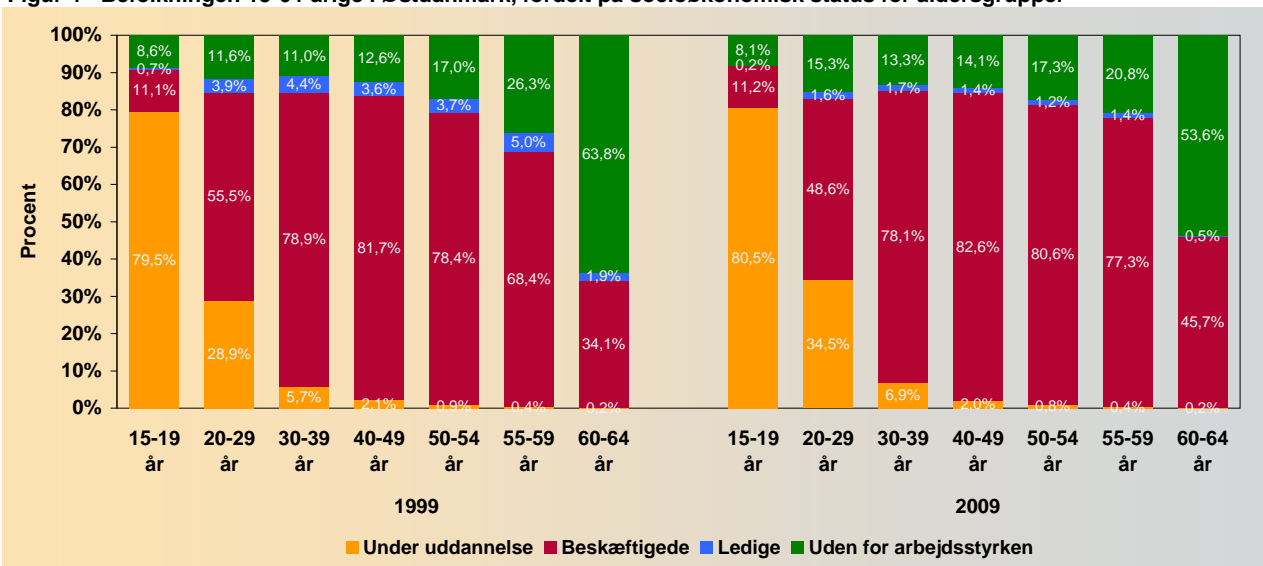
Kilde: Danmarks Statistik, Folketal BEF1A, FOLK1 og FRKM110

Figur 4 - Befolkningen 15-64-årige i Københavns Kommune, fordelt på socioøkonomisk status for aldersgrupper



Kilde: Danmarks Statistik, Uddannelse og kultur HFU2, KRHFU2

Figur 4 - Befolkningen 15-64-årige i Østdanmark, fordelt på socioøkonomisk status for aldersgrupper



Kilde: Danmarks Statistik, Uddannelse og kultur HFU2, KRHFU2

## Etnisk struktur

Tabel 3 - Befolkningen 16-64 år fordelt på herkomst, beskæftigelse og køn, 2009 i Københavns Kommune	Befolkningen	Antal beskæftigede			Beskæftigelsesfrekvens
		I alt	Mænd	Kvinder	
Indvandrere fra ikke-vestlige lande	46.098	23.761	13.480	10.281	51,5%
Efterkommere fra ikke-vestlige lande	7.718	4.887	2.479	2.408	63,3%
Indvandrere fra vestlige lande	28.106	15.851	8.139	7.712	56,4%
Efterkommere fra vestlige lande	1.967	1.359	689	670	69,1%
Personer med dansk oprindelse	298.139	229.817	115.674	114.143	77,1%
<b>I alt</b>	<b>382.028</b>	<b>275.675</b>	<b>140.461</b>	<b>135.214</b>	<b>72,2%</b>

Note: Se note bagerst om konsekvensen af de nye RAS tal

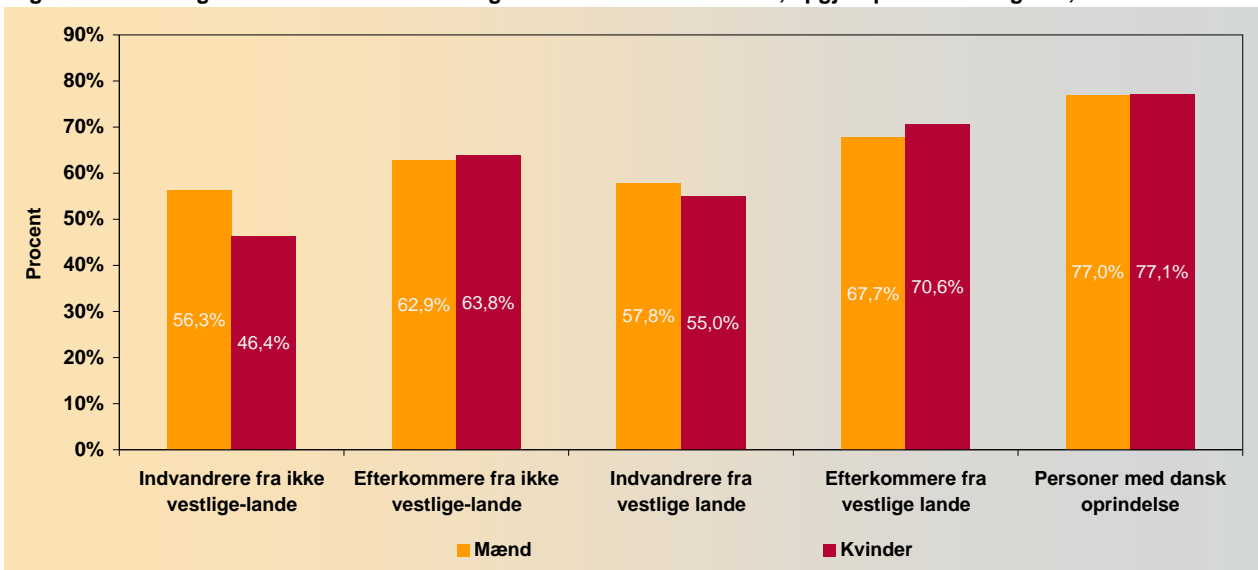
Kilde: Danmarks Statistik, Registerbaseret arbejdsstyrkestatistik, RAS207

Tabel 3 - Befolkningen 16-64 år fordelt på herkomst, beskæftigelse og køn, 2009 i Østdanmark	Befolkningen	Antal beskæftigede			Beskæftigelsesfrekvens
		I alt	Mænd	Kvinder	
Indvandrere fra ikke-vestlige lande	127.905	69.708	37.702	32.006	54,5%
Efterkommere fra ikke-vestlige lande	22.439	14.763	7.486	7.277	65,8%
Indvandrere fra vestlige lande	66.884	41.387	21.147	20.240	61,9%
Efterkommere fra vestlige lande	5.363	3.871	2.006	1.865	72,2%
Personer med dansk oprindelse	1.397.101	1.089.386	554.045	535.341	78,0%
<b>I alt</b>	<b>1.619.692</b>	<b>1.219.115</b>	<b>622.386</b>	<b>596.729</b>	<b>75,3%</b>

Note: Se note bagerst om konsekvensen af de nye RAS tal

Kilde: Danmarks Statistik, Registerbaseret arbejdsstyrkestatistik, RAS207

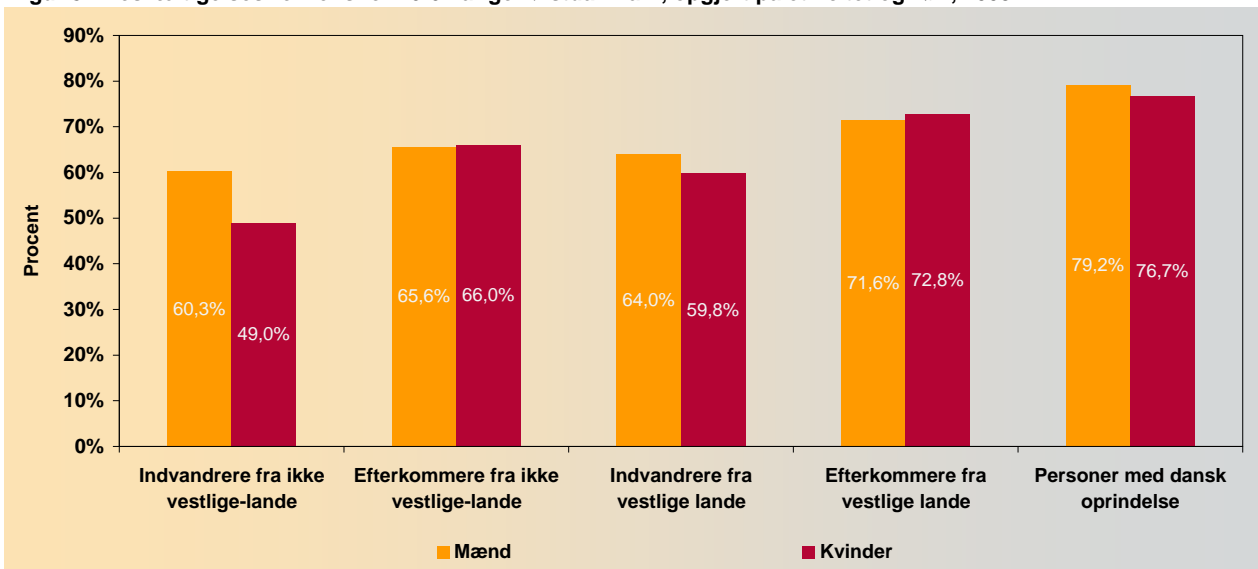
Figur 5 - Beskæftigelsesfrekvens for 16-64-årige i Københavns Kommune, opgjort på etnicitet og køn, 2009



Note: Se note bagerst om konsekvensen af de nye RAS tal

Kilde: Statistikbanken, RAS207

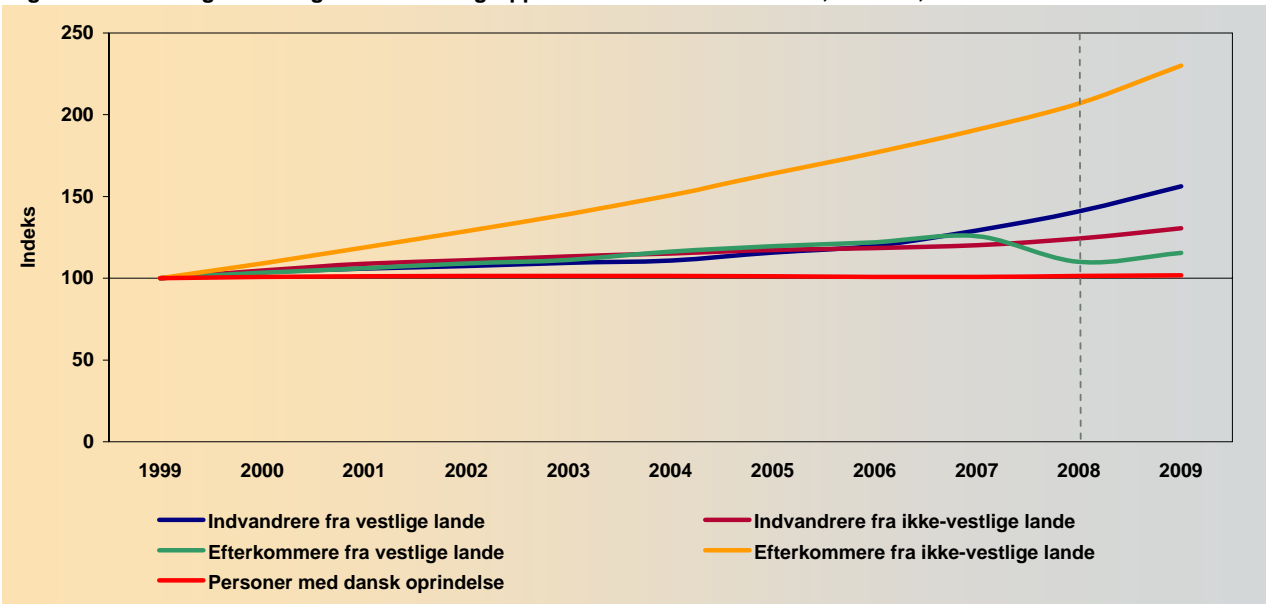
Figur 5 - Beskæftigelsesfrekvens for 16-64-årige i Østdanmark, opgjort på etnicitet og køn, 2009



Note: Se note bagerst om konsekvensen af de nye RAS tal

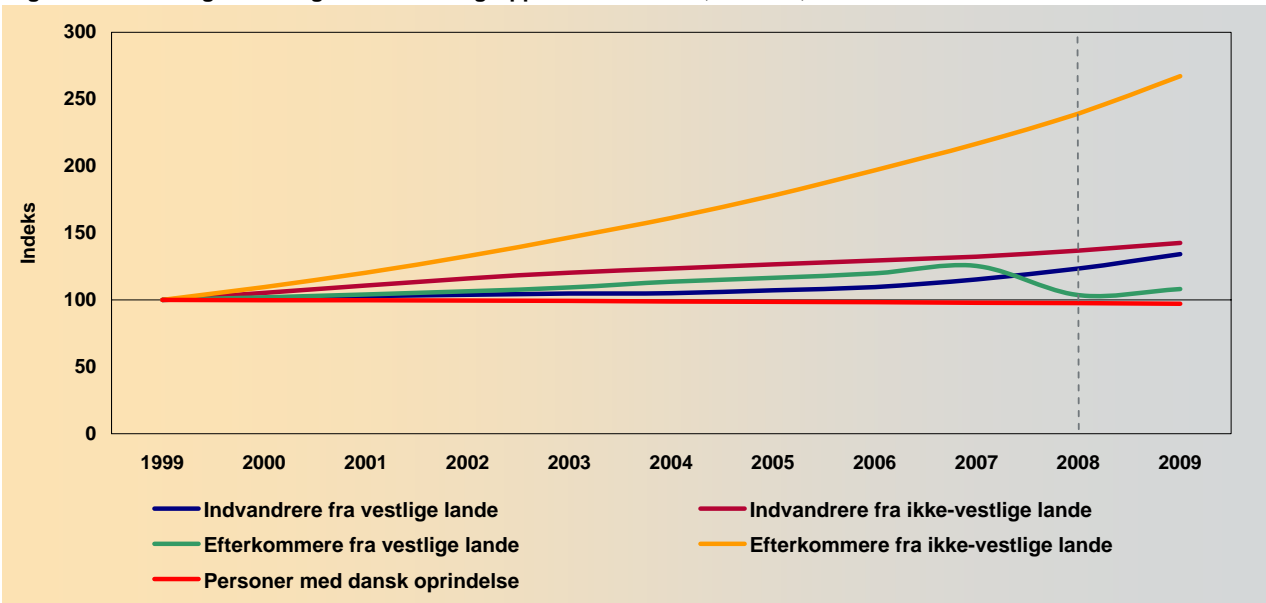
Kilde: Statistikbanken, RAS207

**Figur 6 - Befolkningsudviklingen for etniske grupper i Københavns Kommune, 16-64 år, indekseret 100 = 1999**



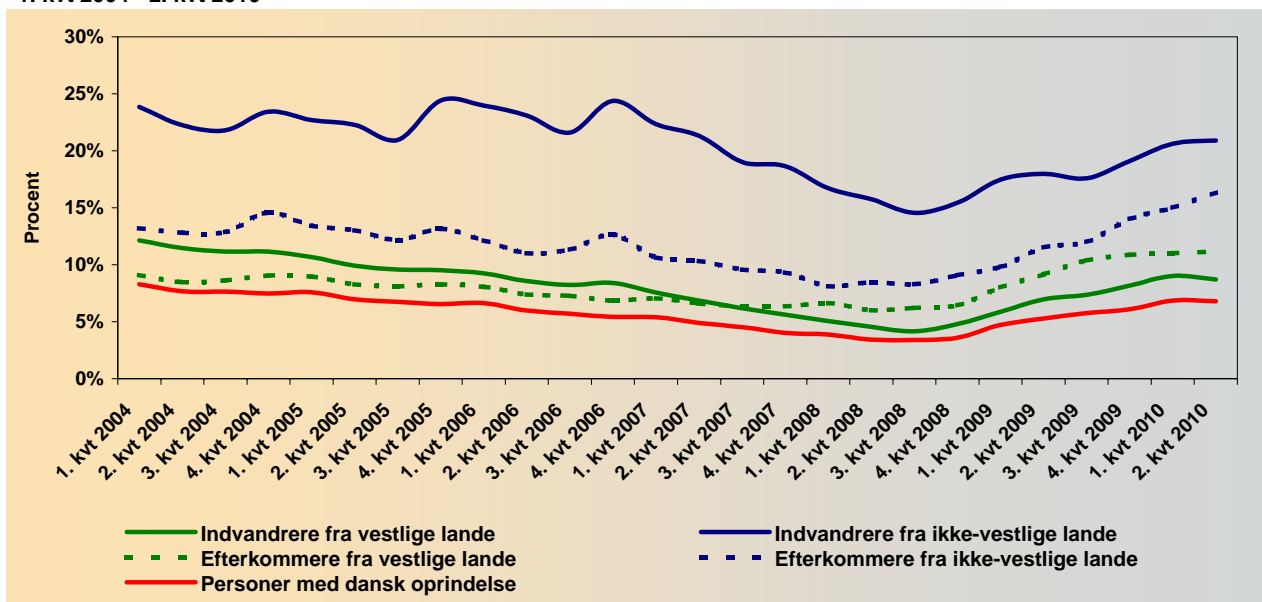
Anm.: Den stiplede linje markerer databrud, der skyldes ny RAS opgørelsesmetode. Se note bagerst om konsekvensen af de nye RAS tal  
 Kilde: Danmarks Statistik, Registerbaseret arbejdsstyrkestatistik, RAS1, RAS207

**Figur 6 - Befolkningsudviklingen for etniske grupper i Østdanmark, 16-64 år, indekseret 100 = 1999**



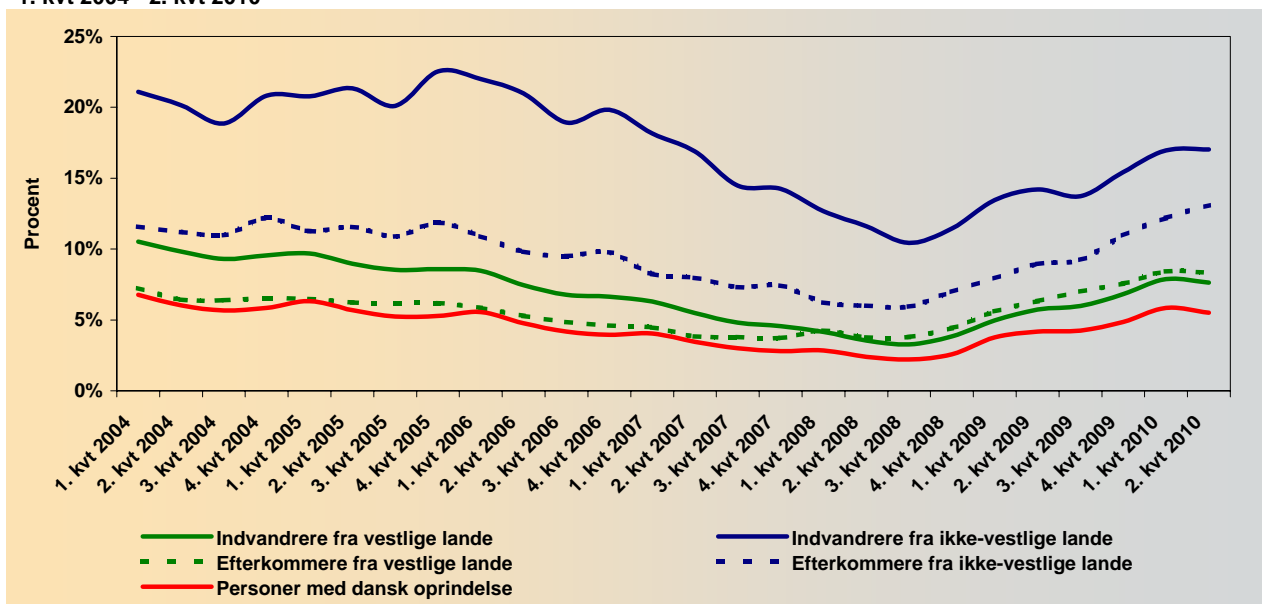
Anm.: Den stiplede linje mellem 2008 og 2009 markerer databrud, der skyldes ny RAS opgørelsesmetode. Se note bagerst om konsekvensen af de nye RAS tal  
 Kilde: Danmarks Statistik, Registerbaseret arbejdsstyrkestatistik, RAS1, RAS207

Figur 7 - Ledige i procent af arbejdsstyrken, Københavns Kommune, for etniske grupper, 16-64 år, 1. kvrt 2004 - 2. kvrt 2010



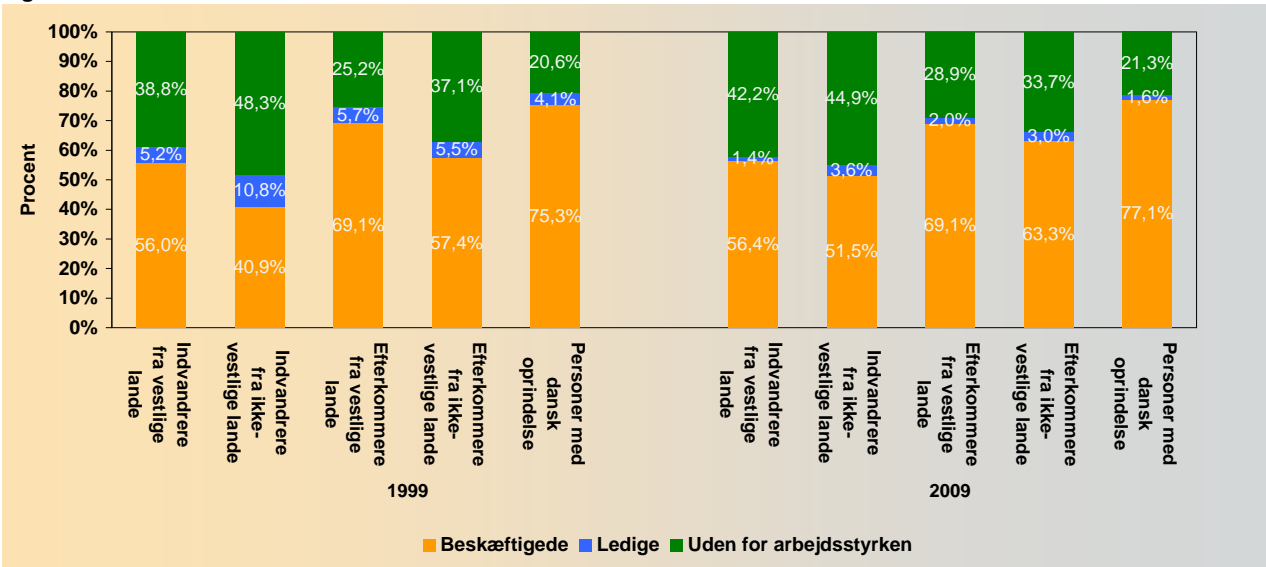
Note: Ledige indbefatter a-dagpengemodtagere og arbejdsmarkedeparate kontant- og startshjælpsmodtagere incl. aktiverede  
 Kilde: Jobindsats.dk

Figur 7 - Ledige i procent af arbejdsstyrken, Østdanmark, for etniske grupper, 16-64 år, 1. kvrt 2004 - 2. kvrt 2010



Note: Ledige indbefatter a-dagpengemodtagere og arbejdsmarkedeparate kontant- og startshjælpsmodtagere incl. aktiverede  
 Kilde: Jobindsats.dk

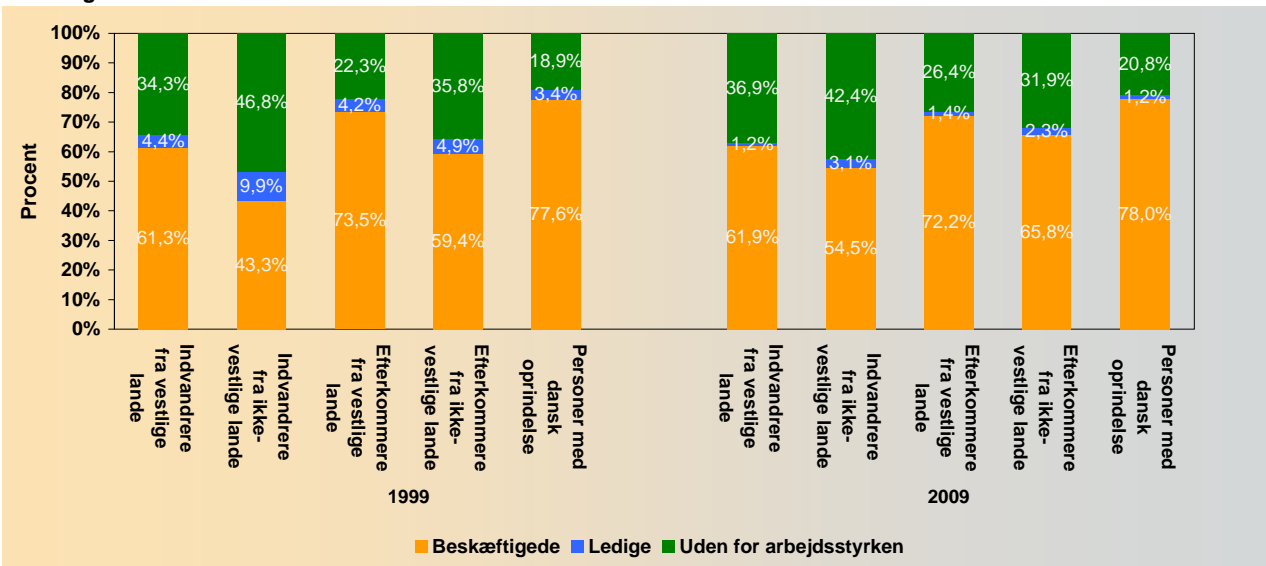
**Figur 8 - Befolkningen 16-64 år i Københavns Kommune, opgjort på socioøkonomisk status samt etniske grupper, 1999 og 2009**



Note: Se note bagerst om konsekvensen af de nye RAS tal

Kilde: Danmarks Statistik, Registerbaseret arbejdsstyrkestatistik, RAS1, RAS207

**Figur 8 - Befolkningen 16-64 år i Østdanmark, opgjort på socioøkonomisk status samt etniske grupper, 1999 og 2009**



Note: Se note bagerst om konsekvensen af de nye RAS tal

Kilde: Danmarks Statistik, Registerbaseret arbejdsstyrkestatistik, RAS1, RAS207

## Uddannelsesstruktur

Tabel 5 - Befolkningen 15-64 år efter højeste fuldførte uddannelse i Københavns Kommune, 2009	Antal		Andel	
	Befolk- ningen	Beskæf- tagede	Befolk- ningen	Beskæf- tagede
Grundskole	86.224	35.505	23,8%	16,7%
Gymnasial uddannelse	64.836	25.712	17,9%	12,1%
Erhvervsfaglig uddannelse	73.430	53.195	20,3%	25,0%
Kort videregående uddannelse	15.873	12.094	4,4%	5,7%
Mellemlang videregående uddannelse	47.442	37.744	13,1%	17,7%
Bachelor	21.165	4.480	5,9%	2,1%
Lang videregående uddannelse*	52.766	44.365	14,6%	20,8%
<b>I alt</b>	<b>361.736</b>	<b>213.095</b>	<b>100%</b>	<b>100%</b>

\*Lang videregående uddannelse indeholder forskeruddannelser og længere videregående uddannelser

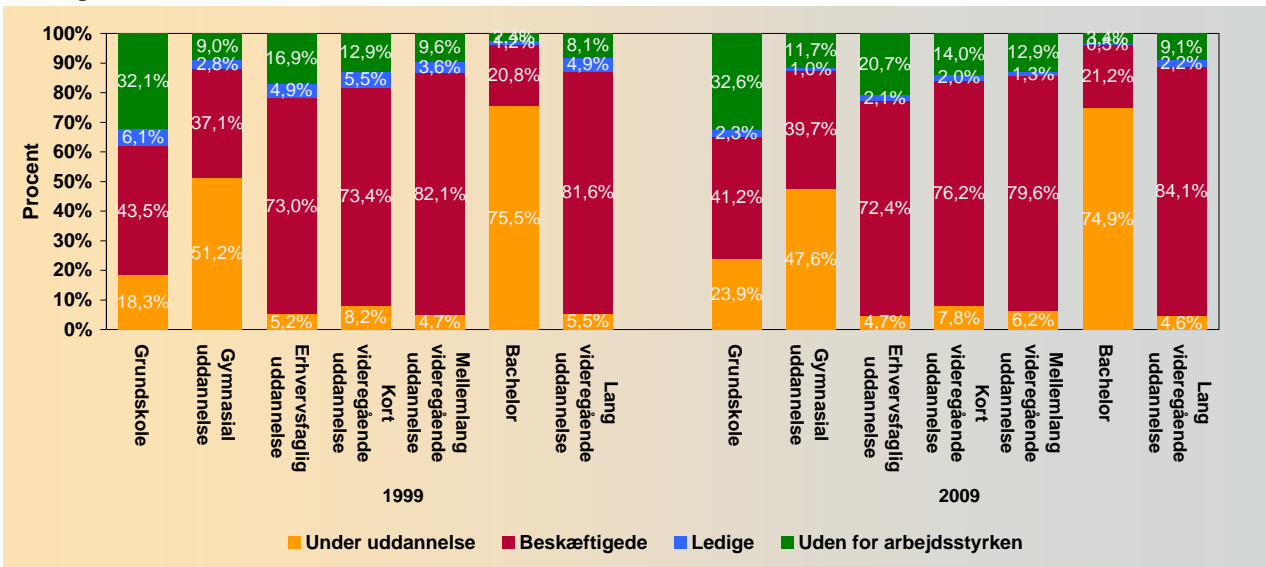
Kilde: Danmarks Statistik, Uddannelse og kultur, KRHFU2

Tabel 5 - Befolkningen 15-64 år efter højeste fuldførte uddannelse i Østdanmark, 2009	Antal		Andel	
	Befolk- ningen	Beskæf- tagede	Befolk- ningen	Beskæf- tagede
Grundskole	465.120	196.823	29,3%	18,8%
Gymnasial uddannelse	166.767	85.556	10,5%	8,2%
Erhvervsfaglig uddannelse	483.279	379.999	30,4%	36,3%
Kort videregående uddannelse	76.682	63.915	4,8%	6,1%
Mellemlang videregående uddannelse	206.788	173.631	13,0%	16,6%
Bachelor	37.883	13.313	2,4%	1,3%
Lang videregående uddannelse*	151.570	132.543	9,5%	12,7%
<b>I alt</b>	<b>1.588.089</b>	<b>1.045.780</b>	<b>100%</b>	<b>100%</b>

\*Lang videregående uddannelse indeholder forskeruddannelser og længere videregående uddannelser

Kilde: Danmarks Statistik, Uddannelse og kultur, KRHFU2

**Figur 9- Befolkningen 15-64 år i Københavns Kommune, opgjort på socioøkonomisk status samt uddannelse, 1999 og 2009**



Note: Lang videregående uddannelse indeholder forskeruddannelser og længere videregående uddannelser

Kilde: Danmarks Statistik, Uddannelse og kultur, HFU2, KRHFU2

**Figur 9 - Befolkningen 15-64 år i Østdanmark, opgjort på socioøkonomisk status samt uddannelse, 1999 og 2009**



Note: Lang videregående uddannelse indeholder forskeruddannelser og længere videregående uddannelser

Kilde: Danmarks Statistik, Uddannelse og kultur, HFU2, KRHFU2

## Erhvervs- og beskæftigelsesstruktur og pendling

Tabel 6 - Beskæftigelses- og erhvervsstruktur i Københavns Kommune, 16-64 år	Beskæftigede		Arbejdspladser		Udvikling i procent 2006-2009	
	Antal	Andel	Antal	Andel	Beskæftigede	Arbejdspladser
Landbrug, skovbrug og fiskeri	248	0,1%	82	0,0%	-24,4%	-23,4%
Råstofindvinding, Energi- og vandforsyning og renovation	2.006	0,7%	3.493	1,0%	-8,0%	-15,1%
Industri	12.857	4,7%	9.135	2,7%	0,9%	-13,1%
Bygge og anlæg	9.775	3,5%	7.203	2,1%	-1,3%	2,7%
Handel	33.423	12,1%	36.212	10,8%	4,0%	3,7%
Transport	15.636	5,7%	19.392	5,8%	0,4%	2,1%
Hoteller og restaurant	13.137	4,8%	15.312	4,6%	-6,5%	-5,6%
Information og kommunikation	20.691	7,5%	31.164	9,3%	13,7%	18,7%
Finansiering og forsikring	11.491	4,2%	21.772	6,5%	22,4%	13,0%
Ejendomshandel og udlejning	4.240	1,5%	6.762	2,0%	10,5%	9,0%
Videnservice	23.427	8,5%	32.424	9,7%	18,4%	7,1%
Rejsebureauer, rengøring og anden operationel service	16.267	5,9%	17.634	5,3%	-7,1%	-11,6%
Offentlig administration, forsvar og politik	18.722	6,8%	36.518	10,9%	10,7%	11,3%
Undervisning	24.391	8,8%	22.668	6,8%	3,4%	4,1%
Sundhed og socialvæsen	49.766	18,1%	48.988	14,6%	2,9%	-0,5%
Kultur, fritid og anden serviceydelser mv.	17.601	6,4%	24.909	7,4%	-20,7%	-3,2%
Uoplyst	1.997	0,7%	2.118	0,6%	-70,5%	191,7%
<b>I alt</b>	<b>275.675</b>	<b>100,0%</b>	<b>335.786</b>	<b>100,0%</b>	<b>0,8%</b>	<b>3,6%</b>

Note: Se note bagerst om konsekvensen af de nye RAS tal

Kilde: Danmarks Statistik, RASA1 og RASB1

Tabel 6 - Beskæftigelses- og erhvervsstruktur i Østdanmark, 16-64 år	Beskæftigede		Arbejdspladser		Udvikling i procent 2006-2009	
	Antal	Andel	Antal	Andel	Beskæftigede	Arbejdspladser
Landbrug, skovbrug og fiskeri	11.876	1,0%	11.820	1,0%	-11,6%	-11,1%
Råstofindvinding, Energi- og vandforsyning og renovation	12.375	1,0%	12.375	1,0%	-15,0%	-14,5%
Industri	103.685	8,5%	103.275	8,4%	-3,5%	-3,9%
Bygge og anlæg	75.112	6,2%	75.738	6,2%	-1,4%	-1,4%
Handel	185.042	15,2%	188.090	15,3%	3,3%	4,1%
Transport	66.511	5,5%	66.527	5,4%	-4,8%	-4,6%
Hoteller og restaurant	37.067	3,0%	37.189	3,0%	-4,7%	-4,3%
Information og kommunikation	61.944	5,1%	63.043	5,1%	6,5%	7,2%
Finansiering og forsikring	51.407	4,2%	52.411	4,3%	7,8%	8,7%
Ejendomshandel og udlejning	17.471	1,4%	17.616	1,4%	1,6%	1,1%
Videnservice	78.184	6,4%	78.940	6,4%	10,7%	11,0%
Rejsebureauer, rengøring og anden operationel service	62.861	5,2%	63.246	5,1%	1,0%	1,2%
Offentlig administration, forsvar og politik	75.997	6,2%	78.103	6,4%	0,2%	2,4%
Undervisning	90.799	7,4%	90.792	7,4%	-1,2%	-1,3%
Sundhed og socialvæsen	225.973	18,5%	226.250	18,4%	1,7%	1,6%
Kultur, fritid og anden serviceydelser mv.	55.319	4,5%	55.920	4,6%	-16,9%	-3,4%
Uoplyst	7.492	0,6%	7.513	0,6%	-57,5%	112,8%
<b>I alt</b>	<b>1.219.115</b>	<b>100,0%</b>	<b>1.228.848</b>	<b>100,0%</b>	<b>-0,9%</b>	<b>1,4%</b>

Note: Se note bagerst om konsekvensen af de nye RAS tal

Kilde: Danmarks Statistik, RASA1 og RASB1

Tabel 7 - Pendling fordelt på brancher i Københavns Kommune, 2009	Bosatte i kommun-en	Antal		pladser i kommun- en
		Ind- pendling	Ud- pendling	
Landbrug, skovbrug og fiskeri	270	42	220	92
Industri, råstofindvinding og forsyningsvirksomhed	15.206	8.075	10.216	13.065
Bygge og anlæg	9.922	3.831	6.369	7.384
Handel og transport mv.	64.077	35.804	26.341	73.540
Information og kommunikation	20.968	17.312	6.229	32.051
Finansiering og forsikring	11.607	15.036	4.463	22.180
Ejendomshandel og udlejning	4.700	4.148	1.305	7.543
Erhvervsservice	40.448	23.520	12.481	51.487
Offentlig administration, undervisning og sundhed	94.359	53.157	36.282	111.234
Kultur, fritid og anden service	18.293	12.420	4.589	26.124
Uoplyst	2.180	244	116	2.308
<b>I alt</b>	<b>282.030</b>	<b>173.589</b>	<b>108.611</b>	<b>347.008</b>

Kilde: Danmarks Statistik, Pendling, PendAB22

Tabel 7 - Pendling fordelt på brancher i Østdanmark, 2009	Bosatte i regionen	Antal		Arbejds- pladser i regionen
		Ind- pendling	Ud- pendling	
Landbrug, skovbrug og fiskeri	15.193	2.411	2.500	15.104
Industri, råstofindvinding og forsyningsvirksomhed	120.682	73.071	73.540	120.213
Bygge og anlæg	77.239	42.649	42.009	77.879
Handel og transport mv.	305.297	167.316	164.088	308.525
Information og kommunikation	64.855	42.824	41.608	66.071
Finansiering og forsikring	52.393	38.640	37.538	53.495
Ejendomshandel og udlejning	20.348	10.046	9.862	20.532
Erhvervsservice	147.163	75.399	74.182	148.380
Offentlig administration, undervisning og sundhed	403.166	198.050	195.453	405.763
Kultur, fritid og anden service	60.817	28.798	28.098	61.517
Uoplyst	9.008	734	717	9.025
<b>I alt</b>	<b>1.276.161</b>	<b>679.938</b>	<b>669.595</b>	<b>1.286.504</b>

Kilde: Danmarks Statistik, Pendling, PendAB22

## **Konsekvenserne af nyt kildegrundlag til den registerbaserede arbejdsstyrke-statistik RAS**

Kildegrundlaget til den registerbaserede arbejdsstyrkestatistik (RAS) er fra d. 9. juni 2010 blevet ændret. Det betyder ifølge Danmarks Statistik at opgørelsen af beskæftigelsen er blevet mere præcis. Danmarks Statistik vurderer således at beskæftigelsen, og dermed arbejdsstyrken, er faldet en smule fra RAS 2008 til 2009.

I "Arbejdsmarkedet i tal" er de nye RAS 2009 tal anvendt og det betyder at der er databrud i nogle af tabellerne og figurerne. I de tabeller og figurer, der viser eller beregner udviklingen er der databrud. Dette gør sig gældende i Figur 1 og Figur 6, her er databruddet markeret med en stiplet linje, og data før og efter linjen kan ikke direkte sammenlignes.

Tabeller og figurer, hvor de nye RAS tal er brugt til bestandsopgørelse i 2009 kan ikke direkte sammenlignes tidligere offentliggjorte udgaver af "Statistik om arbejdsmarkedet", pga. databruddet.

*For yderligere dokumentation for RAS ses på Danmarks Statistiks hjemmeside:*

*<http://www.dst.dk/Vejviser/dokumentation/Varedeklarationer/emnegruppe/emne.aspx?sysrid=000848> og*

*<http://www.dst.dk/RAS.aspx>*