



Beskæftigelsesregion
Hovedstaden & Sjælland

Resultater af beskæftigelsesindsatsen

Jobcenter Høje-Taastrup

2. status 2010

November 2010



Resultaterne af indsatsen i Jobcenter Høje-Taastrup - 4. status 2010

Notatet beskriver Jobcenter Høje-Taastrups resultater af indsatsen baseret på:

- Den seneste resultatoversigt
- Jobindsats.dk
- Aktuelle ledighedstal, jf. beskæftigelsesregionens hjemmeside

Der sammenlignes i notatet med jobcentergennemsnit i regionerne Hovedstaden & Sjælland (benævnt som Østdanmark) samt klynge 2, hvor følgende jobcentre indgår: Frederiksberg, Ringsted, Vallensbæk/Ishøj, Aabenraa og Vejle.

Konklusioner og udfordringer

Samlet vurdering

Det er Beskæftigelsesregionens samlede vurdering, at Jobcenter Høje-Taastrup på en række områder har gode resultater, men at der også set i lyset af de seneste resultater er en række udfordringer for jobcentret

På de tre ministermål har Høje-Taastrup således

- En positiv udvikling i resultaterne af sygefraværsindsatsen. Antallet af sygefraværsforløb over 26 uger er således faldet mere end i klyngen og Østdanmark
- Et fald i arbejdskraftreserven de seneste måneder. Når den ses på den seneste årsperiode har der været et fald i antallet af kontanthjælpsmodtagere i arbejdskraftreserven men en markant stigning i antallet af dagpengemodtagere i arbejdskraftreserven.
- En samlet set større stigning i antallet af unge ydelsesmodtagere den seneste årsperiode set ift. klyngen og Østdanmark. Og en markant stigning i antallet af unge i matchgruppe 3.

Udviklingen i unge dagpengemodtagere er dog bedre end i klyngen og Østdanmark.

Af fremadrettede opmærksomhedspunkter for jobcentret i øvrigt, vil Beskæftigelsesregionen pege på:

- Resultaterne af indsatsen for dagpengemodtagere, herunder
 - At stigningen i bruttoledigheden for dagpengemodtagere i den seneste årsperiode ligger over udviklingen i Østdanmark (fra august til september er der dog sket et fald)
 - At andelen af dagpengemodtagere som har været på ydelsen mere end 40 uger er højere – og er steget mere – end det er tilfældet i klyngen og Østdanmark.
 - At Høje-Taastrup kun i meget begrænset omfang iværksætter tidlig indsats for dagpengemodtagere.
- Den markante stigning i antallet af kontant- og starthjælpsmodtagere i match 3.
- At Jobcenter Høje-Taastrup ikke opfylder rettidigheden i indsatsen

Udvikling i ledighed og jobcentrets målgrupper ("Aktuelle ledighedstal" + tabel 1-2)

Bruttoledigheden¹ i Høje-Taastrup Kommune udgør 6,9 % af arbejdsstyrken i september 2010, hvilket er højere end gennemsnittet for Østdanmark, som i samme periode udgør 5,7 %.

Ledigheden i Høje-Taastrup er steget 25,1 % fra september 2009 til september 2010 til et niveau på 1.645 fuldtidspersoner. En stigning, der procentvis er højere end samlet for Østdanmark, hvor antallet af ledige steg 20,9 % i samme periode. I Høje-Taastrup fordeler ledighedsstigningen sig med en stigning i forsikrede ledige på 32,4 %, og en stigning i ikke-forsikrede (arbejdsmarkedsparate) ledige på 7,5 %.

Blandt de forsikrede ledige i Høje-Taastrup udgør ledige 3Fere fortsat langt den største gruppe med en andel på 26,1 % af alle forsikrede ledige i kommunen. Men også Kristelig a-kasse og HK tegner sig for relative høje andele af alle forsikrede (henholdsvis 13,6 % og 13,2 %).

Ser man på jobcentrets samlede målgruppe (tabel 1 og 2) udgør dagpengemodtagere (bruttoledige) den største gruppe i jobcentret (1.223 fuldtidspersoner), mens den næststørste gruppe udgøres af personer på sygedagpenge (643 fuldtidspersoner).

Der har endvidere været en kraftig stigning i antallet af kontant- og starthjælpsmodtagere i matchgruppe 3 (+185 %).

Samlet set er der sket en stigning i antallet af personer på midlertidige ydelser i Høje-Taastrup på 10 % til et niveau på 3.150 fuldtidspersoner.

Høje-Taastrup har i samme periode (sept.09 – sept.10) haft en stigning i antallet af personer på førtidspension, mens antallet af personer på fleksjob er faldet med 3 %. Antallet af personer på ledighedsydelse er steget med 57 % (til 91 personer)

Arbejdskraftreserven (tabel 3 – tabel 6)

Arbejdskraftreserven i Høje-Taastrup udgør i september 2010 i alt 2,8 % af kommunens arbejdsstyrke, hvilket er en højere andel end gennemsnittet for sammenlignelige kommuner (2,1 %) og Østdanmark (2,4 %).

Arbejdskraftreserven i Høje-Taastrup tæller udgør i september 2010 i alt 686 fuldtidspersoner, fordelt på 407 dagpengemodtagere og 279 kontant- og starthjælpsmodtagere. Kommunens mål er, at arbejdskraftreserven ved udgangen af 2010 maksimalt udgør 852 personer. Målet er dermed pt. mere end opfyldt.

I seneste årsperiode er arbejdskraftreserven steget med 12 % men arbejdskraftreserven har været faldende fra april 2010.

I årsperioden september 2009 til september 2010 er det udelukkende gruppen af dagpengemodtagere i arbejdskraftreserven, der er steget i Høje-Taastrup (+38 %), mens antallet af kontant- og starthjælpsmodtagere faldt med 12 % i periode.

Blandt dagpengemodtagerne er det særligt medlemmer af 3F, der i stigende omfang er blevet en del af arbejdskraftreserven. 29 % af de ledige 3Fere har mere end 3 måneders sammenhængende ledighed. Hvilket er en stigning i antallet på 22,9 %. Næst højest andel har medlemmer af kristelig a-kasse hvor 15 % af de le-

¹ Ledige og aktiverede, Danmarks Statistik og jobindsats.dk

dige medlemmer har mere end 3 måneders sammenhængende ledighed.

Jobcenter Høje-Taastrups **tidlige indsats** er markant mindre for dagpengemodtagere end for kontant- og starthjælpsmodtagere – det gælder både for jobsamtale og aktivering afholdt inden for den 1. måneds ledighed.

Andelen af dagpengemodtagere, der har første jobsamtale inden en måned er endvidere en del lavere i Høje-Taastrup (16 %) end sammenlignelige jobcentre (28 %) og Østdanmark (26 %). Andelen er endvidere faldende.

Andelen af dagpengemodtagere i Høje-Taastrup, der modtager første aktiverings-tilbud inden for den første måned er på niveau med sammenlignelige jobcentre (5 %) og lidt lavere end Østdanmark (5,2%)

Ungeindsatsen (figur 8 - figur 10)

Antallet af unge ydelsesmodtagere i Høje-Taastrup udgør 9,9 % af kommunens befolkning i alderen 18-29 år. Det er en større andel end både sammenlignelige kommuner (7,8 %) og Østdanmark (8,1 %).

Høje-Taastrup har 621 unge ydelsesmodtagere (fuldtidspersoner) i september 2010, hvoraf 32,8 % er dagpengemodtagere, 27,9 % er jobklare kontanthjælpsmodtagere, 21,1 % er indsatsklare kontanthjælpsmodtagere og 16,7 % er midlertidigt passive kontanthjælpsmodtagere. Sidstnævnte gruppe er steget fra 4 personer til 104 personer i seneste årsperiode.

Kommunens mål er, at antallet af unge ydelsesmodtagere maksimalt udgør 643 fuldtidspersoner ved udgangen af 2010.

Set i lyset af, at der siden april 2010 har været en faldende tendens i antallet af unge ydelsesmodtagere er det realistisk at forvente, at målet vil være opfyldt ved årets udgang.

Sygefraværsindsatsen (figur 6 - tabel 8)

I Høje-Taastrup udgør borgernes samlede sygefravær 3,7 % af kommunens arbejdsstyrke, hvilket er en lidt højere andel end i sammenlignelige kommuner (3,5 %) og Østdanmark (3,5 %).

Høje-Taastrup har i august 2010 i alt 331 sygefraværsløb med en varighed over 26 uger. Kommunens mål er, at der ved udgangen af 2010 maksimalt er 300 sygefraværsløb over 26 uger.

Høje-Taastrup langvarige sygefraværsløb (over 26 uger) udgør 36 % af alle sygefraværsløb i kommunen. Dette er på niveau med sammenlignelige kommuner mens gennemsnittet er 33 % i Østdanmark.

Antallet af forløb over 26 uger er den seneste årsperiode faldet med 12 % i Høje-Taastrup, hvilket er et større fald end i sammenlignelige jobcentre (-9 %) og Østdanmark (-4 %).

Rettidighed (figur 11 - figur 13)

Jobcenter Høje-Taastrup opfylder i juli 2010 rettidigheden i jobsamtaler for dagpengemodtagere.

Rettidigheden i førstegangsakivering (78 %) og gentagen aktivering (84 %) er ikke

opfyldt – dog er rettidigheden i gentagen aktivering af unge dagpengemodtagere på 100 %.

For kontant- og starthjælpsmodtagere (match 2 og 3) opfylder Jobcenter Høje-Taastrup ikke rettidigheden i indsatsen.

- Rettidighed i jobsamtaler, match 2: 79 %, match 3: 83 %
- Rettidighed i førstegangsakivering, match 2: 71 %, match 3: 65 %
- Rettidighed i gentagen aktivering match 2: 56 %, match 3: 52 %

Langtidsledighed (tabel 10)

Høje-Taastrup har i august 2010 samlet set 812 (berørte) personer, der har været uafbrudt på offentlig forsørgelse i mere end 40 uger.

De to største grupper er dagpengemodtagere og indsatsklare kontanthjælpsmodtagere, som i august 2010 begge omfatter 255 personer.

19,9 % af dagpengemodtagerne har været på ydelsen i mere end 40 uger. Hvilket er en højere andel end i klyngen og Østdanmark.

Andelen for jobklare og indsatsklare kontanthjælpsmodtagere ligger over klyngen men under Østdanmark. Mens andelen af midlertidige passive kontanthjælpsmodtagere der har været på ydelsen mere end 40 uger ligger under både klyngen og Østdanmark.

Afgang til selvforsørgelse (tabel 11)

Andelen af ledige i Høje-Taastrup, der er selvforsørgende efter 1 år, er størst for mænd på dagpenge (36,5 %). Næsthøjst er afgang til selvforsørgelse for kvinder på dagpenge (29,4 %). Den mindste afgang til selvforsørgelse ses for ikke-arbejdsmarkedsparete kvinder på kontanthjælp (4,6 %).

For alle grupper af ledige i Høje-Taastrup er afgang til selvforsørgelse faldet i 2010 set i forhold til den tilsvarende periode i 2009. Dog er der status quo for ikke-arbejdsmarkedsparete mænd på kontanthjælp.

Indholdsfortegnelse – bilagstabeller

1. Målgruppen for Jobcenter Høje-Taastrups indsats	side 7
Tabel 1: Personer på midlertidige ydelser	side 7
Tabel 2: Personer på permanente ydelser	side 7
2. Arbejdskraftreserven og tidlig indsats	side 7
Tabel 3: Arbejdskraftreserven opgjort på ydelseskategori	side 7
Figur 1: Arbejdskraftreservens andel af alle ledige	side 8
Figur 2: Indekseret udvikling i arbejdskraftreserven	side 8
Figur 3: Udvikling opgjort på forsørgelseskategori	side 9
Figur 4: Udvikling i arbejdskraftreserve og ledighed	side 9
Figur 5: Arbejdskraftreservens andel af arbejdsstyrken	side 10
Tabel 4: Arbejdskraftreserven fordelt på a-kasser	side 11
Tabel 5: Andel 1.jobsamtale inden for 1 måned	side 12
Tabel 6: Andel 1. aktiveringstilbud inden for 1 måned	side 12
3. Sygefraværsindsatsen	side 13
Figur 6: Sygefraværets andel af arbejdsstyrken	side 13
Tabel 7: Sygefraværtsforløb over 26 uger	side 13
Figur 7: Indekseret udvikling i sygefravær over 26 uger	side 13
Tabel 8: Sygefravær over 26 uger fordelt på køn og etnicitet	side 14
4. Unge på overførselsindkomst	side 14
Figur 8: Unge ydelsesmodtageres andel af unge i befolkningen	side 14
Tabel 9: Unge ydelsesmodtagere fordelt på ydelseskategori	side 14
Figur 9: Indekseret udvikling i unge ydelsesmodtagere	side 15
Figur 10: Udvikling opgjort på ydelseskategori	side 15
5. Rettidighed i indsatsen	side 16
Figur 11: Rettidighed for dagpengemodtagere	side 16
Figur 12: Rettidighed for kontanthjælpsmodtagere match 1	side 16
Figur 13: Rettidighed for kontanthjælpsmodtagere match 2 & 3	side 17
6. Personer med mere end 40 uger på off. forsørgelse	side 17
Tabel 10: langtidsledige fordelt på ydelseskategori	side 17
7. Afgang til selvforsørgelse	side 17
Tabel 11: Andel selvforsørgede 1 år efter off. forsørgelse	side 17

BILAG

1. Målgruppen for Jobcenter Høje-Taastrups indsats

Tabel 1: Personer på midlertidige ydelser i Høje-Taastrup Kommune – samt udviklingen ift. samme måned året før.

Høje-Taastrup Kommune	Fuldtids-personer ¹	Andel af befolkningen ²	Udvikling sep 2009 - sep 2010		
			Høje-Taastrup	Klyngen	Østdanmark
	september 2010				
- Dagpengemodtagere	1223	4,0%	26%	17%	19%
- Kontant- og starthjælpsmodtagere (match 1)	406	1,3%	-19%	6%	-2%
- Kontant- og starthjælpsmodtagere (match 2)	458	1,5%	1%	13%	1%
- Kontant- og starthjælpsmodtagere (match 3)	362	1,2%	185%	6%	57%
- Personer på introduktionsydelse	11	0,0%	-27%	32%	32%
- Personer på sygedagpenge ³	643	2,1%	-12%	-13%	-7%
- Personer på revalideringsydelse	47	0,2%	-18%	-7%	-9%
- I alt	3150	10,3%	10%	6%	7%

Kilde: Jobindsats.dk, Danmarks statistik og egne beregninger

¹ Opgørelserne af antal fuldtidspersoner er inkl. aktiverede

² Bemærk, at målgruppeandelene beregnes ved anvendelse af kommunens befolkningsgrundlag (16-64 år) og dermed adskiller sig fra metoden, hvormed kommunens arbejdsløshedsprocent beregnes (hvor *arbejdsstyrken* anvendes). Det anvendte befolkningstal er fra 1/7-2010

³ Opgørelse af sygedagpenge er fra August 10

Tabel 2: Personer på permanente ydelser – samt udviklingen i forhold til samme måned året før.

Høje-Taastrup Kommune	Antal	Udvikling sep 2009 - sep 2010			Andel af befolkningen ¹ (16-64 år)		
		september 2010	Kommunen	Klyngen	Østdanmark	Kommunen	Klyngen
- Førtidspension	2032	1%	1%	-1%	6,6%	6,1%	6,1%
- Fleksjob	324	-3%	4%	1%	1,1%	1,3%	1,1%
- Ledighedsydelse ²	91	57%	0%	6%	0,3%	0,3%	0,3%
I alt	2.447	2,1%	1,5%	-0,4%	8,0%	7,7%	7,4%

Kilde: Jobindsats.dk, Danmarks statistik og egne beregninger

¹ Anvendt befolkningstal er fra 1/7-2010

² Ét af ministermålene for 2011 sigter mod, at jobcentrene skal begrænse antallet af personer på permanente forsørgelsesordninger mest muligt. I opgørelsen af dette ministermål indgår også personer på ledighedsydelse.

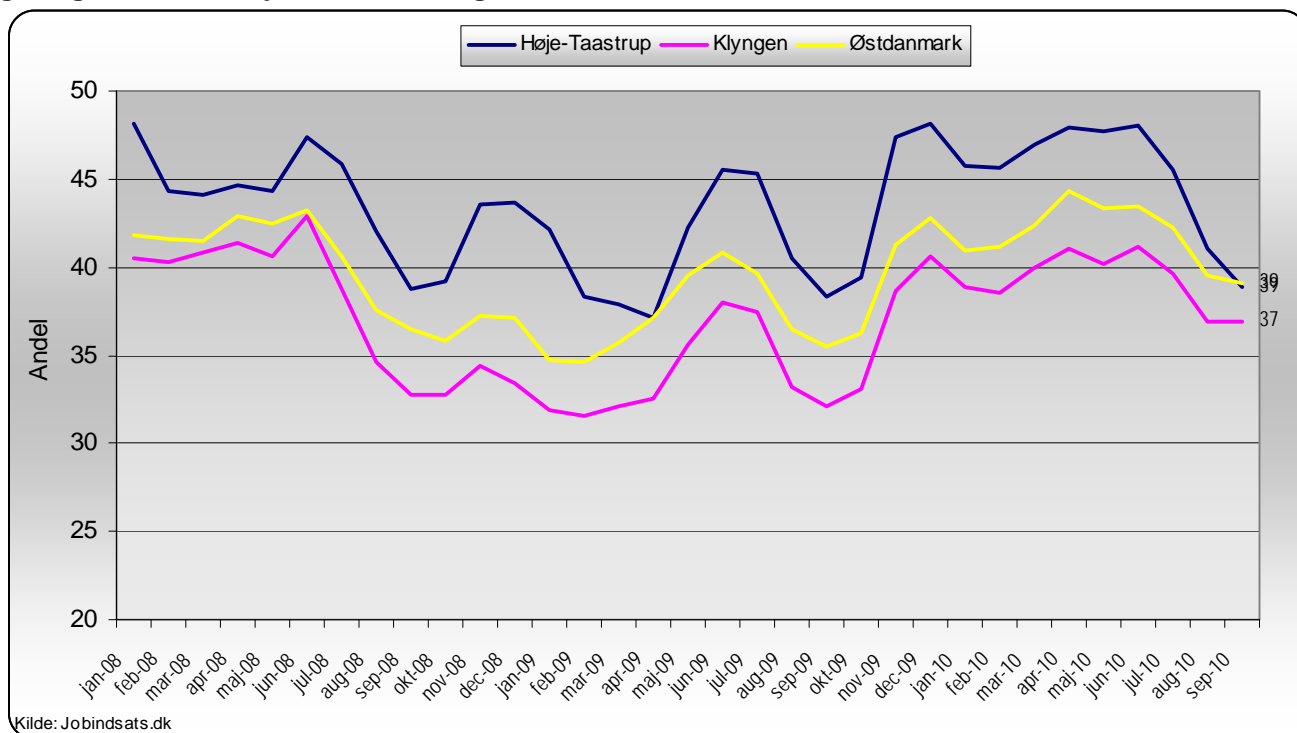
2. Arbejdskraftreserven og tidlig indsats

Tabel 3: Arbejdskraftreserven opgjort på ydelseskategori samt udviklingen ift. samme måned året før.

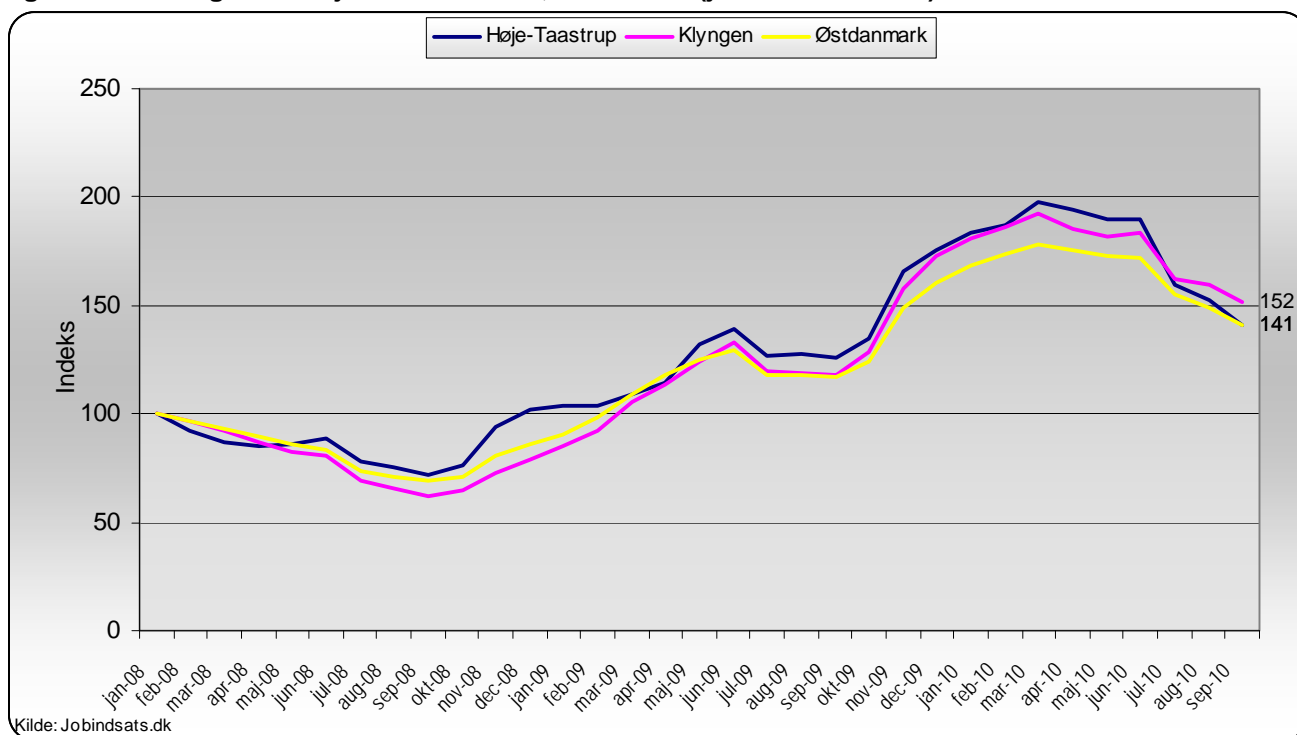
Ydelsesgruppe	Høje-Taastrup Kommune			Klyngen	Hovedstaden	Østdanmark
	sep-09	sep-10	%-vis udvikling	%-vis udvikling	%-vis udvikling	%-vis udvikling
Dagpengemodtagere	296	407	38%	37%	31%	38%
Kontant- og starthjælpsmodtagere	317	279	-12%	15%	3%	3%
I alt	613	686	12%	28%	17%	21%
<i>Kommunens mål: 852 personer i arbejdskraftreserven i december 2010</i>						

Kilde: Jobindsats.dk, egne beregninger og Beskæftigelsesplan for Høje-Taastrup 2010

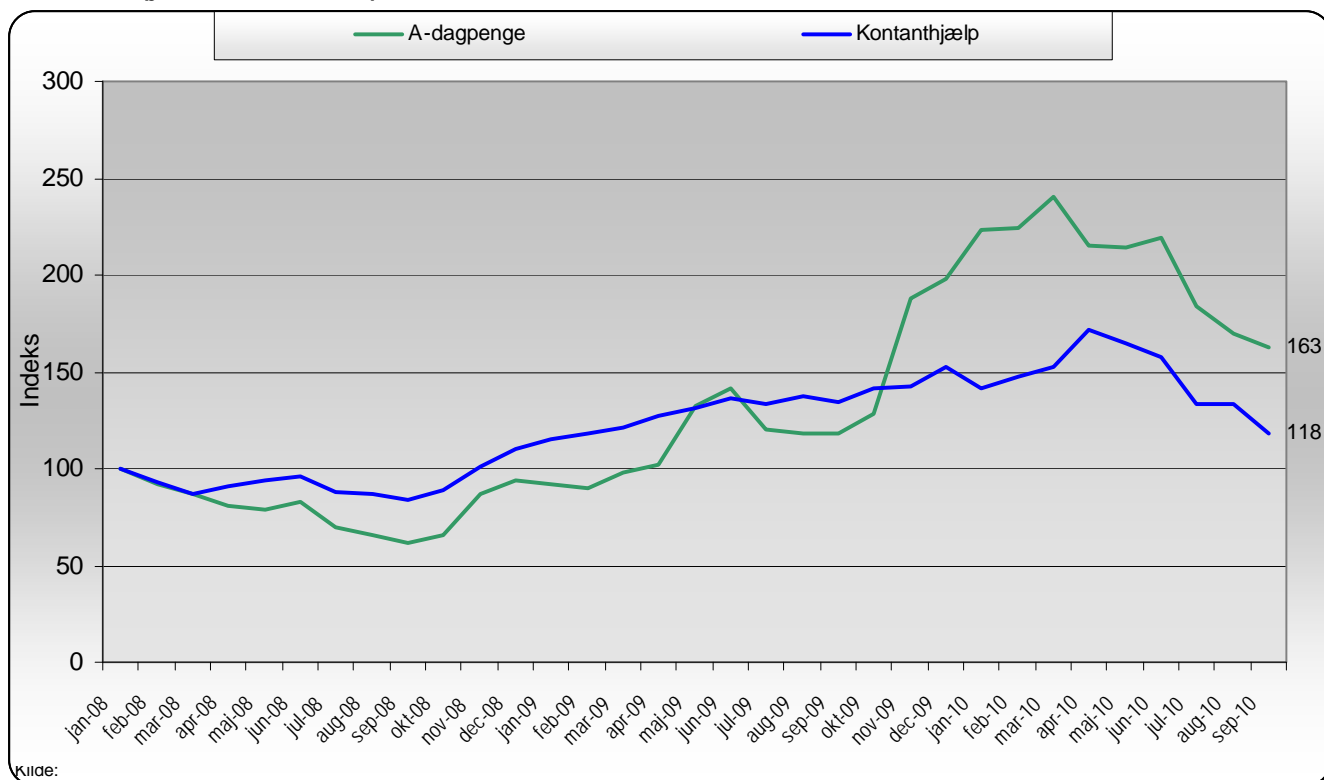
Figur 1: Arbejdskraftreservens andel af alle ledige i Jobcenter Høje-Taastrup, klyngen og Østdanmark, januar 2008 – august 2010.



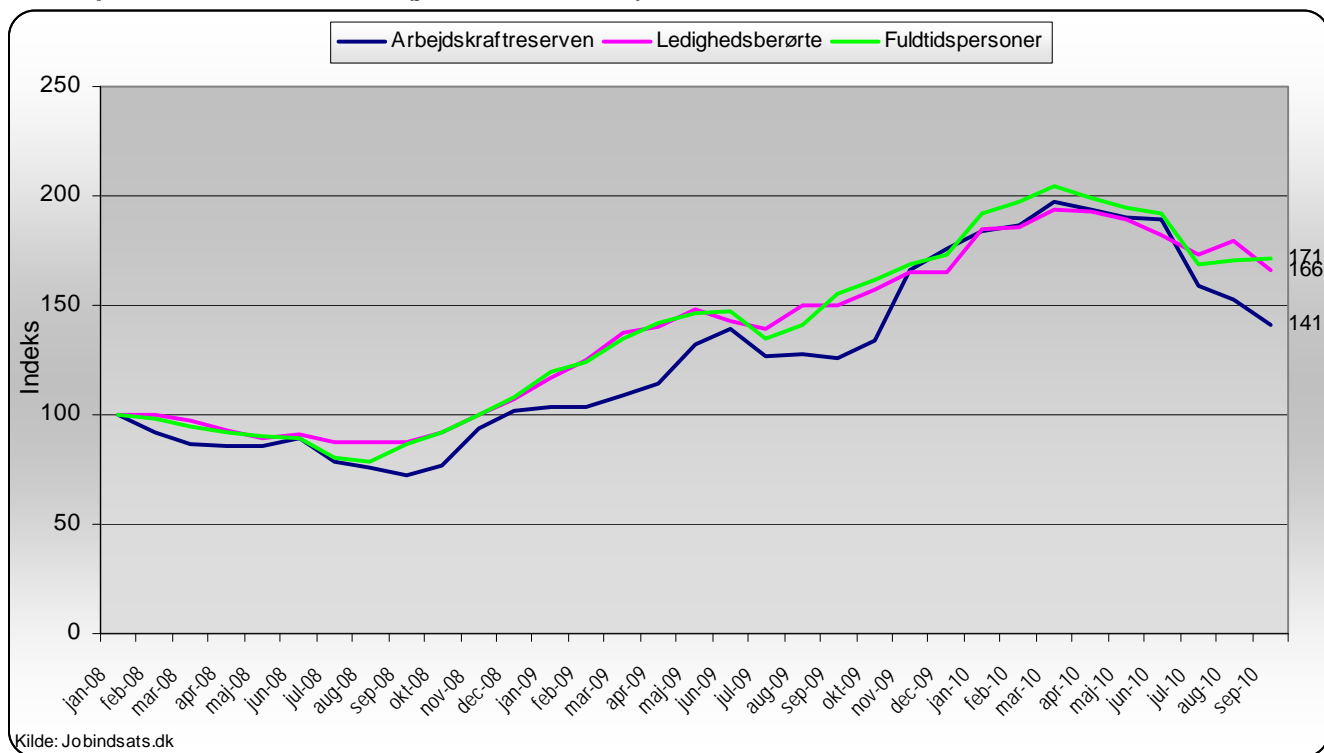
Figur 2: Udviklingen i arbejdskraftreserven, indekseret (januar 2008 = 100).



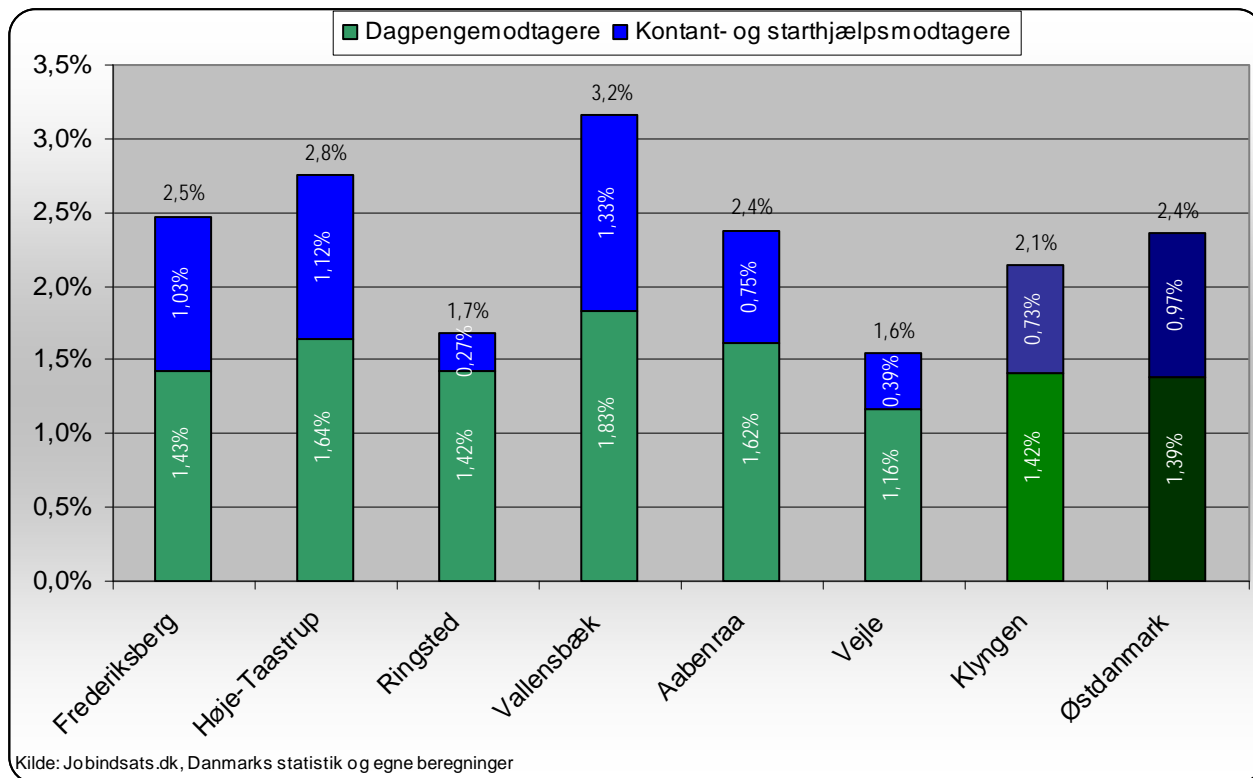
Figur 3: Udviklingen i arbejdskraftreserven opgjort på forsørgelseskategori i Høje-Taastrup Kommune, indekseret (januar 2008 = 100).



Figur 4: Udviklingen i arbejdskraftreserven, antal ledighedsberørte og fuldtidspersoner, Høje-Taastrup Kommune, indekseret (januar 2008 = 100).



Figur 5: Arbejdskraftreservens andel af arbejdsstyrken, klyngens jobcentre, klyngen og Østdanmark, sept. 2010.



Tabel 4: Arbejdskraftreserven fordelt på a-kassegrupper og a-kasser.

	Antal personer	Andele ledige, september 2010			Udvikling fra sidste år		
	Høje-Taastrup	Høje-Taastrup	Klynge 2	Øst danmark	Høje-Taastrup	Klynge 2	Øst danmark
Forsikrede ledige i alt	407	100,0%	100,0%	100,0%	37,5%	37%	38%
Selvstændige	30	7,4%	6,4%	6,6%	66,7%	25%	44%
Dana, A-Kasse For Selvstændige	11	2,7%	1,2%	1,4%	175,0%	21%	63%
ASE	19	4,7%	5,2%	5,2%	35,7%	27%	39%
Akademikere	22	5,4%	12,8%	15,0%	69,2%	29%	29%
Akademikernes A-Kasse	6	1,5%	4,3%	5,2%	0,0%	46%	40%
CA, A-kasse	4	1,0%	1,7%	1,8%	.	31%	41%
Ingeniørernes A-Kasse	7	1,7%	2,0%	2,7%	0,0%	48%	53%
A-kasse-Journalistik, Komm & Sprog	0	0,0%	1,5%	1,8%	.	-10%	4%
Magistrenes A-Kasse	5	1,2%	3,2%	3,5%	.	22%	13%
Funktionærer og tjenestemænd	14	3,4%	4,7%	5,9%	180,0%	78%	44%
BUPL, A-kasse	4	1,0%	0,5%	0,7%	.	333%	59%
Danske Sundhedsorg. A-kasse	0	0,0%	0,0%	0,4%	.	.	267%
Danmarks Læreres Fælles A-kasse	0	0,0%	0,6%	0,7%	.	17%	40%
FTF- A-kasse	10	2,5%	3,1%	3,7%	100,0%	54%	32%
Socialpæd. landsdækkende A-Kasse	0	0,0%	0,5%	0,4%	.	.	57%
HK /Danmarks A-kasse	49	12,0%	12,5%	10,7%	22,5%	26%	13%
Tekniske funktionærer	29	7,1%	7,0%	8,2%	93,3%	40%	41%
Business Danmarks A-Kasse	4	1,0%	1,3%	1,2%	.	35%	44%
Min A-kasse	12	2,9%	1,2%	1,5%	300,0%	61%	29%
Funktionærernes og Servicef. A-kasse	6	1,5%	0,3%	1,0%	.	-13%	31%
Ledernes A-kasse	4	1,0%	2,3%	2,5%	-55,6%	28%	37%
Teknikernes A-Kasse	3	0,7%	2,0%	2,1%	0,0%	62%	63%
Byggefagene	11	2,7%	4,5%	6,3%	10,0%	73%	88%
Byggefagenes A-Kasse	7	1,7%	1,1%	1,8%	75,0%	145%	166%
El-Fagets A-Kasse	0	0,0%	0,6%	1,1%	-100,0%	15%	136%
Træ-Industri-Bygs A-Kasse	4	1,0%	2,8%	3,4%	33,3%	72%	53%
Metalarbejdernes A-Kasse	12	2,9%	3,2%	4,4%	-33,3%	44%	63%
Faglig Fælles (3F) A-kasse	118	29,0%	24,7%	22,8%	22,9%	32%	32%
Fødevareforbundet NNF's A-kasse	7	1,7%	2,4%	1,1%	0,0%	45%	46%
FOA - Fag og Arbejdes A-kasse	20	4,9%	3,0%	3,7%	185,7%	30%	34%
Øvrige	88	21,6%	16,7%	15,0%	60,0%	61%	48%
Danske Lønmodtageres A-kasse	22	5,4%	3,8%	3,6%	69,2%	54%	41%
Frie Funktionærers A-kasse	5	1,2%	1,0%	1,1%	-28,6%	79%	100%
Kristelig A-Kasse	61	15,0%	11,9%	10,3%	74,3%	62%	47%

Kilde: Jobindsats.dk og egne beregninger

Tabel 5: Andel af påbegyndte a-dagpenge- samt kontant- og starthjælpsforløb inden for det seneste år, hvor 1. jobsamtale er afholdt inden for den 1. måned – samt udviklingen ift. samme måned året før.

Høje-Taastrup Kommune	3kv09-2kv10			Udvikling i %-point 3kv08-2kv09 - 3kv09-2kv10		
	Høje-Taastrup	Klyngen	Østdanmark	Høje-Taastrup	Klyngen	Østdanmark
A-dagpengeforløb	16%	28%	26%	-0,9	-0,5	0,0
Kontant- og starthjælpsforløb Jobklar (match 1)	71%	81%	79%	6,1	1,0	1,1
Kontant- og starthjælpsforløb Indsatsklar (match 2)	64%	73%	69%	12,0	4,2	4,9
Kontant- og starthjælpsforløb Midlertidig passive (match 3)	59%	70%	59%	-10,1	19,7	4,4
I alt (Antal personer)	(780)	(7096)	(53305)	19%*	19%*	14%*

Kilde: Jobindsats.dk

* Viser udviklingen af antal personer, i alt, i procent

Tabel 6: Andel af påbegyndte a-dagpenge- samt kontant- og starthjælpsforløb inden for det seneste år, hvor 1. aktiveringstilbud er modtaget inden for den 1. måned – samt udviklingen ift. samme måned året før.

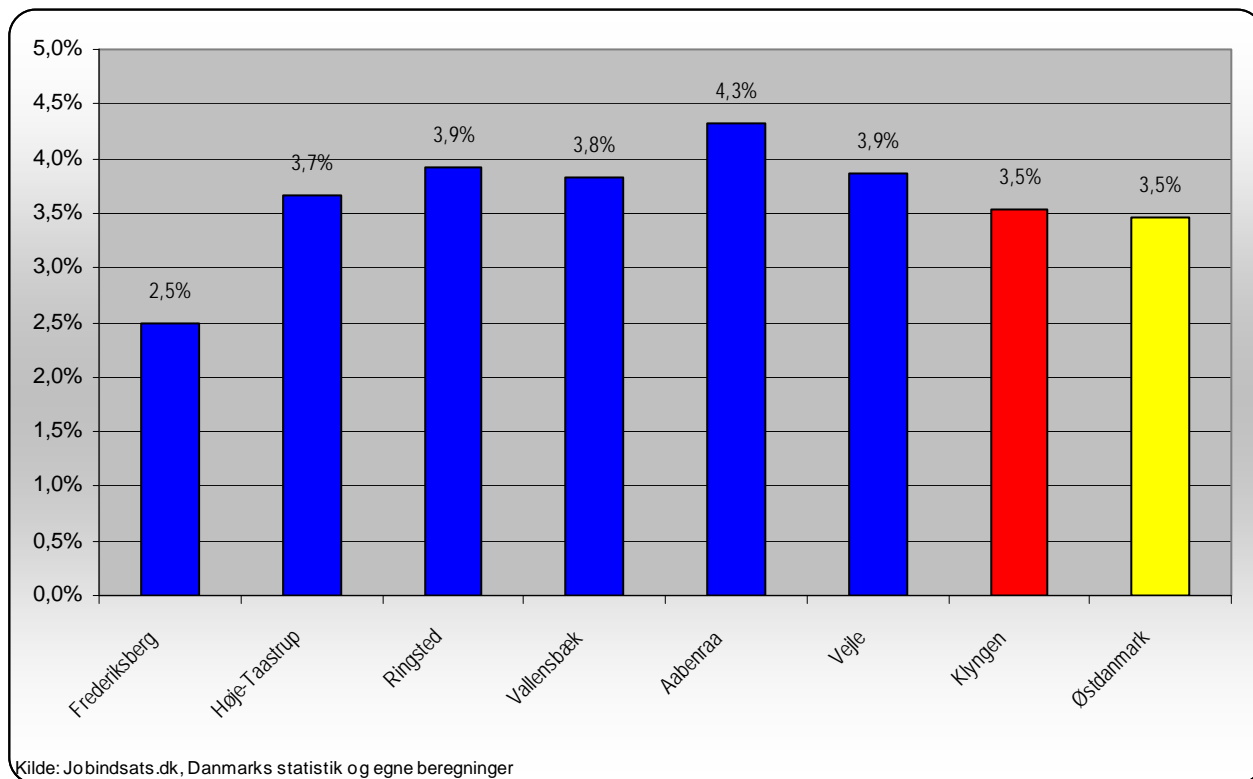
Høje-Taastrup Kommune	3kv09-2kv10			Udvikling i %-point 3kv08-2kv09 - 3kv09-2kv10		
	Høje-Taastrup	Klyngen	Østdanmark	Høje-Taastrup	Klyngen	Østdanmark
A-dagpengeforløb	5%	5%	5,2%	0,9	1,1	1,1
Kontant- og starthjælpsforløb Jobklar (match 1)	55%	38%	46%	10,1	-7,2	-4,8
Kontant- og starthjælpsforløb Indsatsklar (match 2)	44%	33%	30%	10,1	-3,7	-4,6
I alt (Antal personer)	(455)	(2288)	(21388)	39%*	10%*	6%*

Kilde: Jobindsats.dk

* Viser udviklingen af antal personer, i alt, i procent

3. Sygefraværsindsatsen

Figur 6: Sygefraværets andel af arbejdsstyrke i kommunerne, klyngen og Østdanmark, juli 2010.



Tabel 7: Sygefraværtsforløb over 26 uger samt udviklingen ift. samme måned året før, aug. 10 2010.

	Antal forløb over 26 uger	Andel forløb over 26 uger	Udvikling i antal forløb over 26 uger	Udvikling i andel forløb over 26 uger (%-point)
Høje-Taastrup Kommune	331	36%	-12%	0,3
Klyngen	2151	35%	-9%	1,9
Østdanmark	15566	33%	-4%	1,8

Kommunens mål: 300 sygefraværtsforløb over 26 uger i december 2010

Kilde: Jobindsats.dk og egne beregninger

Figur 7: Udviklingen i antal sygefraværsforløb over 26 uger, indekseret (januar 2007 = 100).

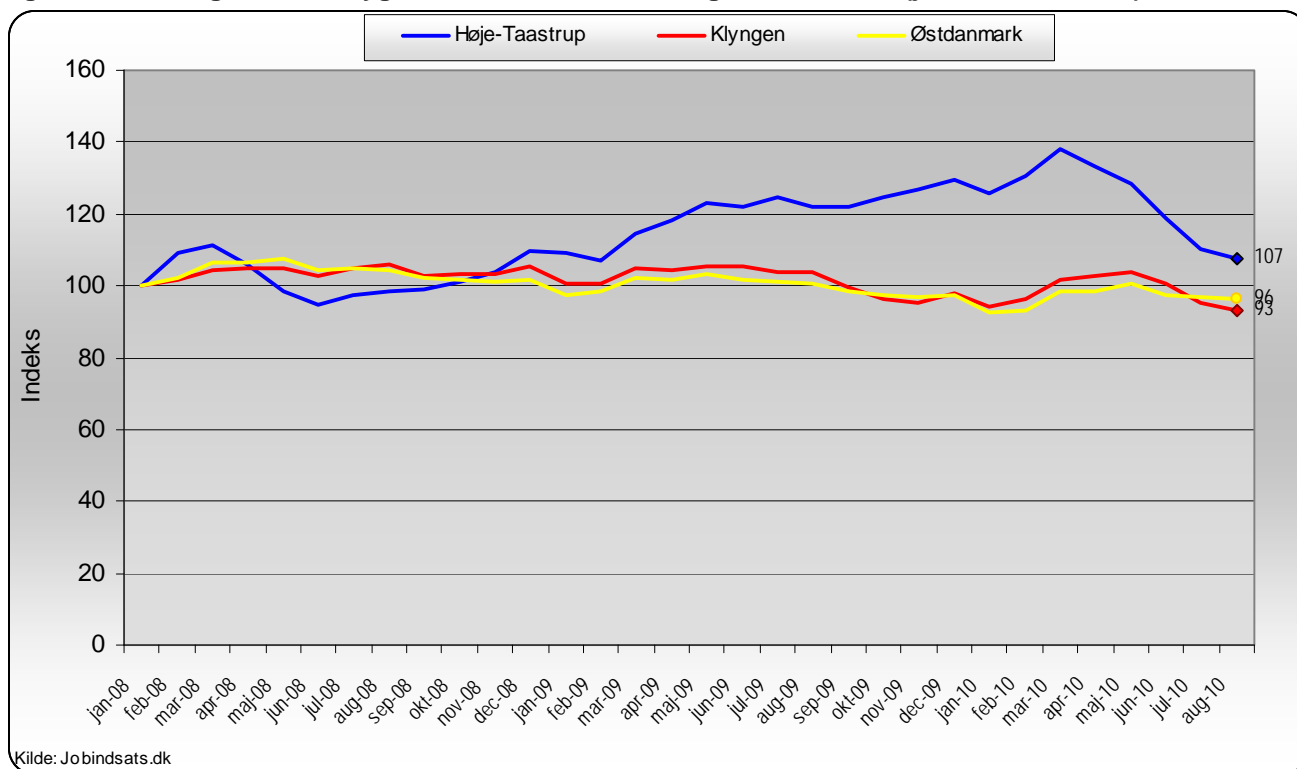


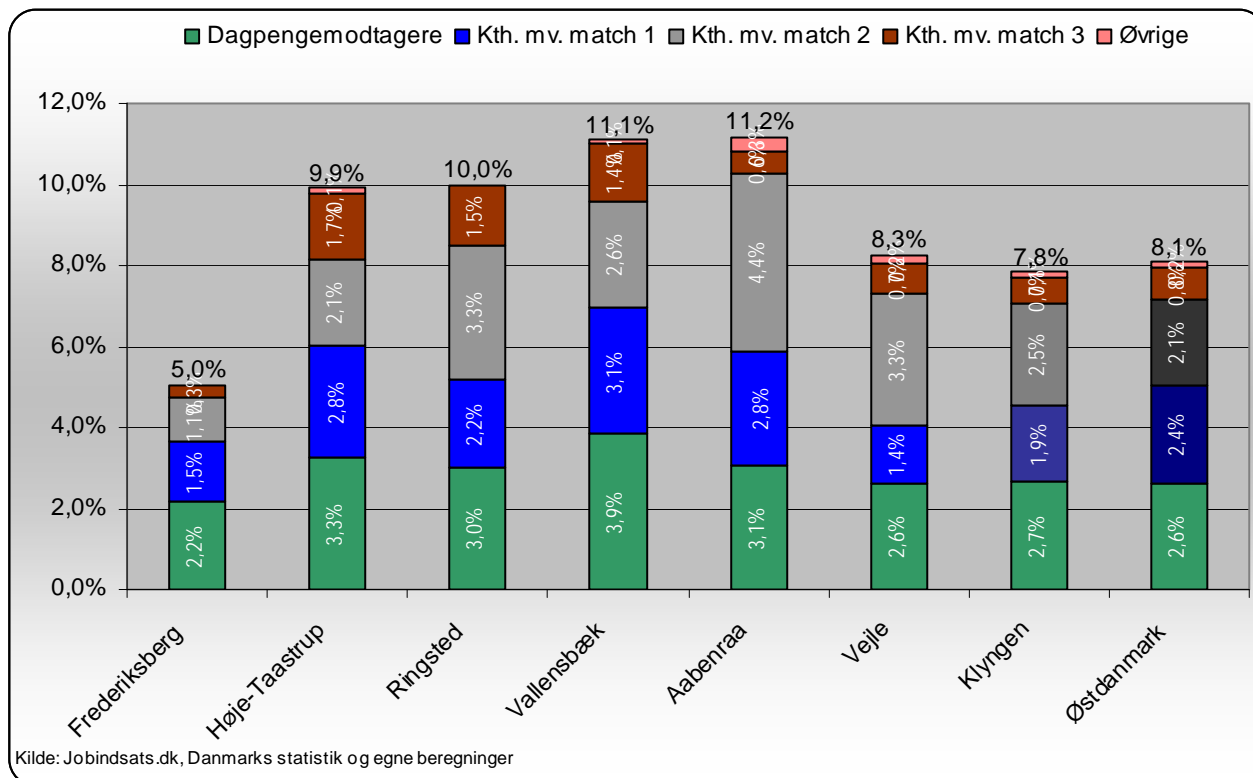
Table 8: Sygefraværsforløb over 26 uger i Høje-Taastrup Kommune procentfordelt på køn og etnicitet samt udvikling ift. samme måned året før, august 2010.

Høje-Taastrup Kommune	Andel af alle sygefraværsforløb over 26 uger		Udvikling i antal forløb over 26 uger	
	Kvinder	Mænd	Kvinder	Mænd
Personer med dansk og vestlig oprindelse	47%	32%	-2%	-4%
Personer med ikke-vestlig oprindelse	12%	9%	-34%	-35%
Personer i alt (antal)	194	137	-11%	-13%

Kilde: Jobindsats.dk og egne beregninger

4. Unge på overførselsindkomst

Figur 8: Unge modtagere af overførselsindkomst, andel af alle 18-29-årige i befolkningen, sept. 2010.



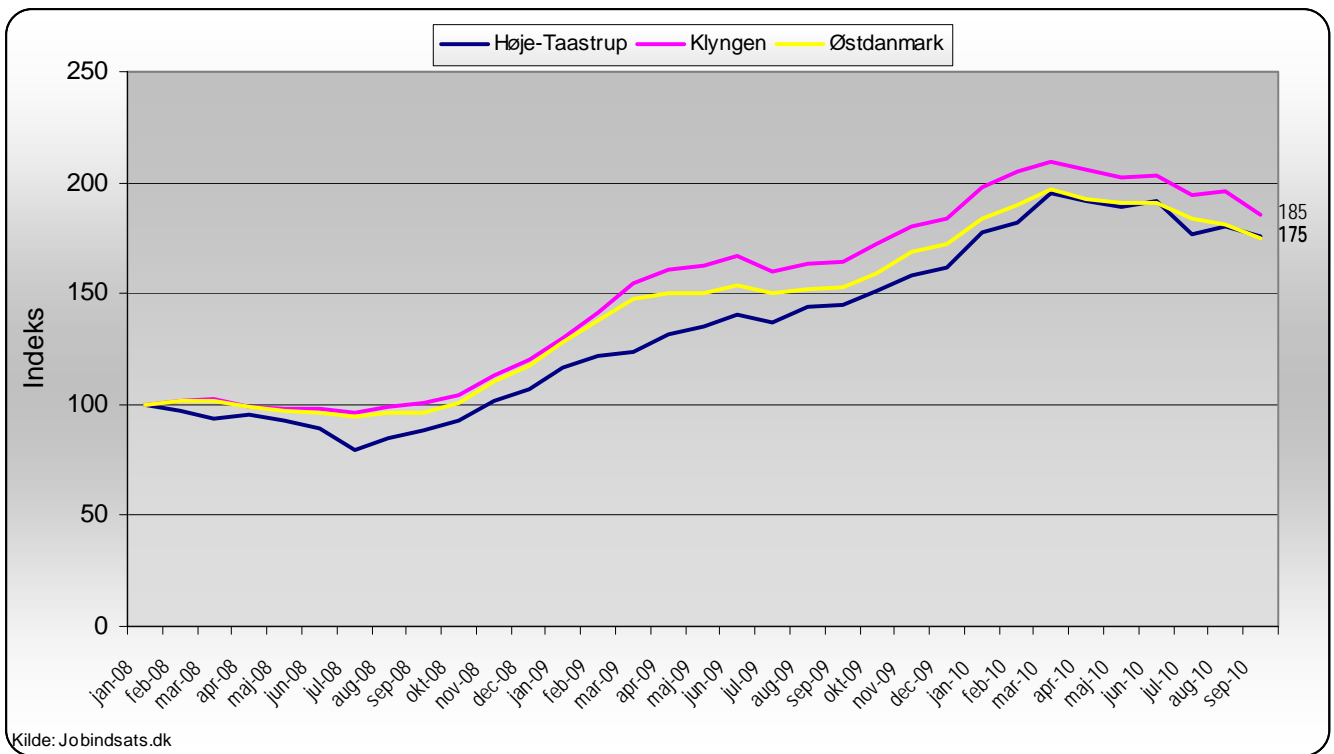
Tabel 9: Modtagere af overførselsindkomst under 30 år (fuldtidspersoner) opgjort på ydelseskategori samt udviklingen ift. samme måned året før.

Ydelsesgruppe	Høje-Taastrup Kommune			Klyngen	Østdanmark
	sep-09	sep-10	%-vis udvikling	%-vis udvikling	%-vis udvikling
Dagpengemodtagere	197	204	4%	11%	24%
Jobklare kontant-, starthjælp og introduktionsydelsesmodtagere (match 1)	166	173	4%	5%	-5%
Indsatsklare kontant-, starthjælp og introduktionsydelsesmodtagere (match 2)	140	131	-6%	18%	6%
Midlertidigt passive kontant-, starthjælp og introduktionsydelsesmodtagere (match 3)	4	104	2500%	35%	173%
Kontant-, starthjælp og introduktionsydelsesmodtagere (Uoplyst match)	17	9	-47%	26%	16%
I alt	524	621	19%	13%	14%

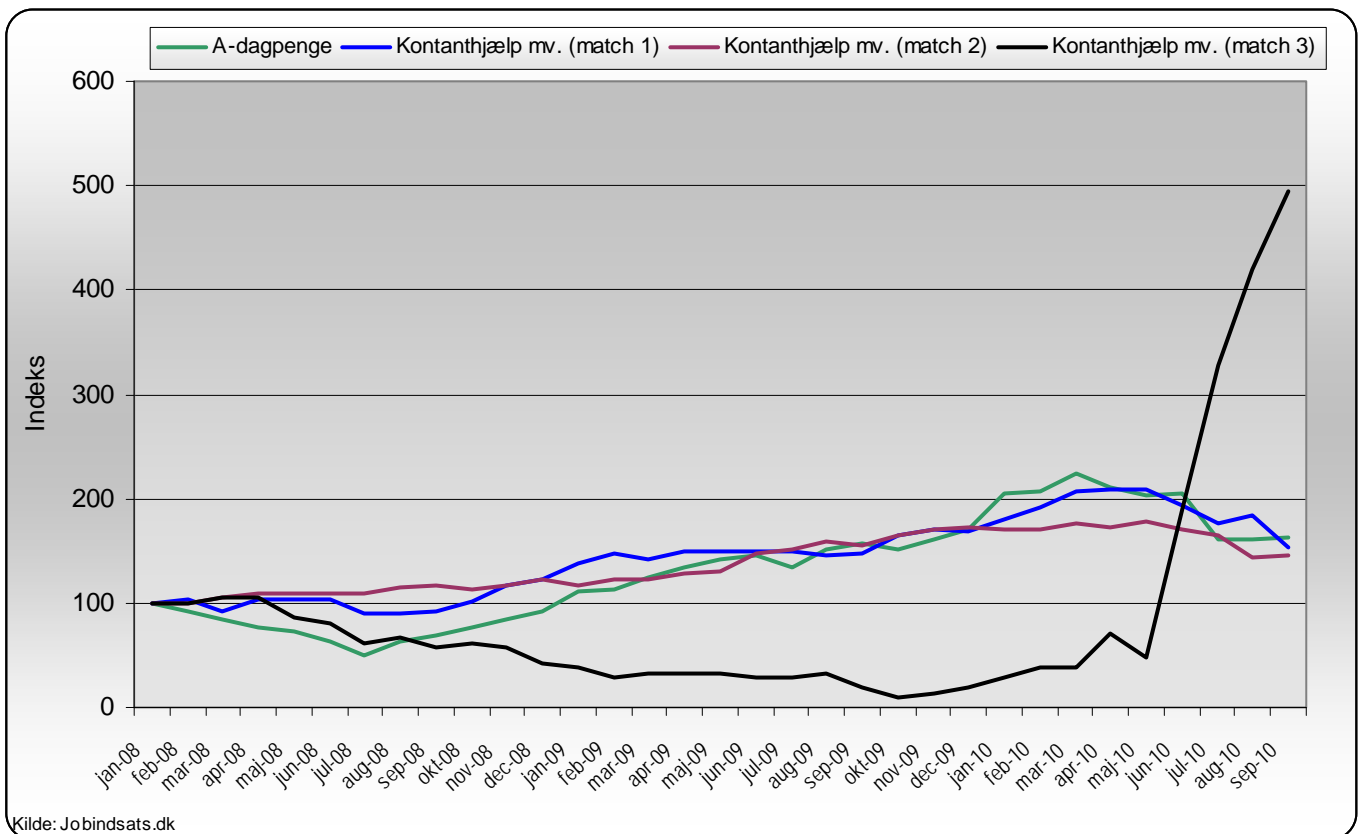
Kommunens mål: 643 overførselsindkomstmottagere (fuldtidspersoner) under 30 år i december 2010

Kilde: Jobindsats.dk og egne beregninger

Figur 9: Udviklingen i ydelsesmodtagere under 30 år, indekseret (jan. 2008 = 100).

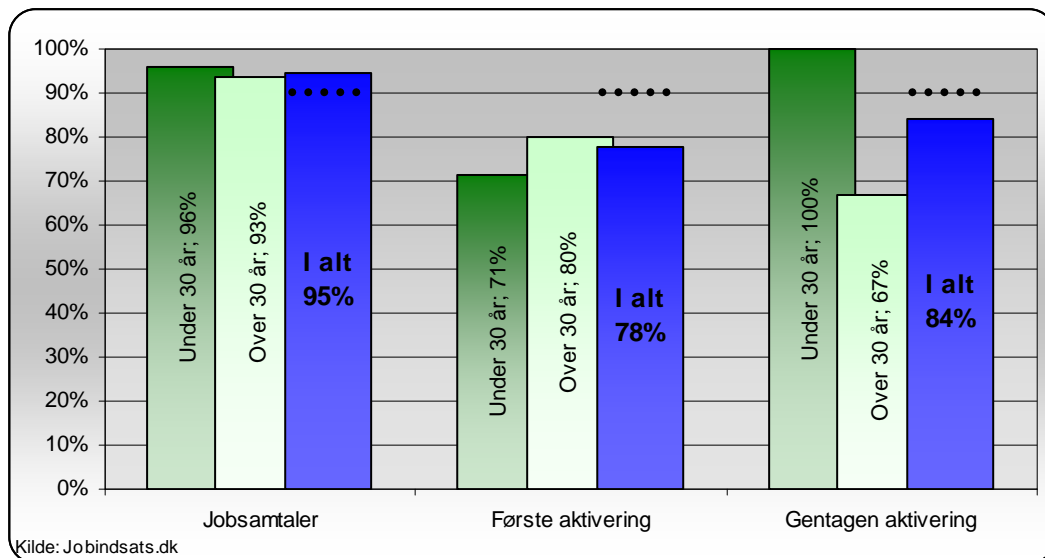


Figur 10: Udviklingen i ydelsesmodtagere under 30 år i Høje-Taastrup Kommune opgjort på ydelseskategori, indekseret (jan. 2008 = 100).

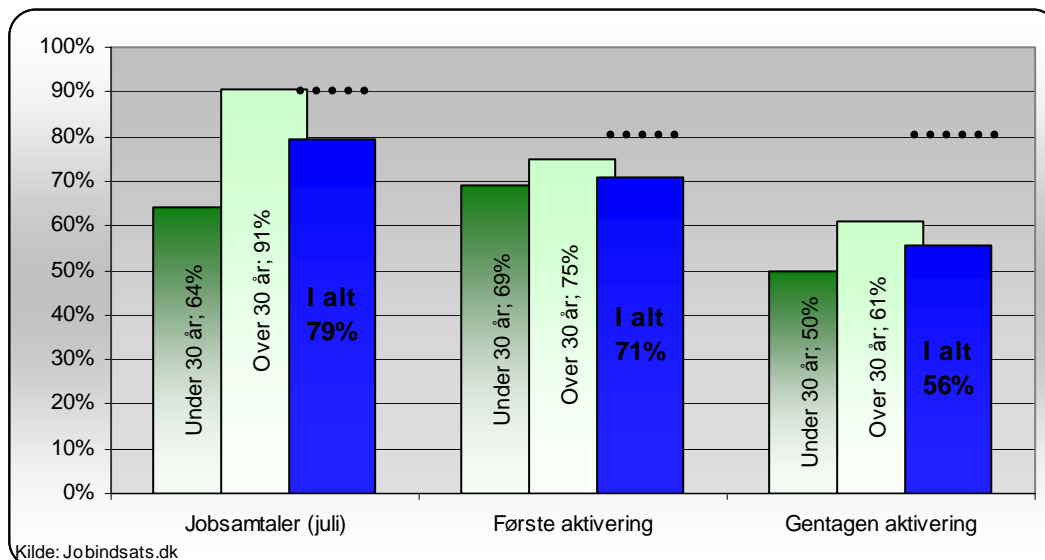


5. Rettidighed i indsatsen

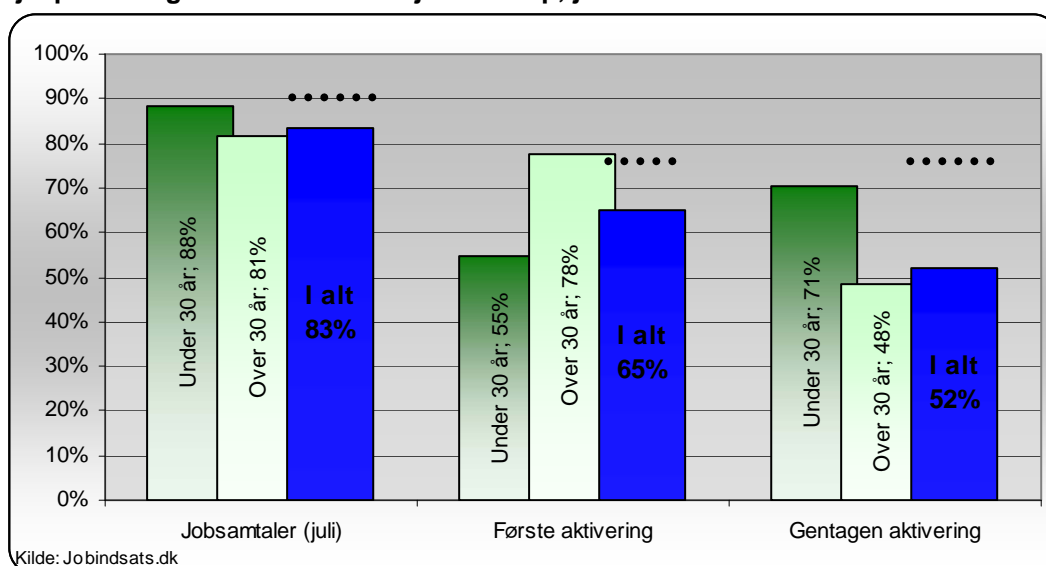
Figur 11: Rettidighed for dagpengemodtagere i Jobcenter Høje-Taastrup, juli 2010.



Figur 12: Rettidigheden for jobklare kontant- og starthjælpsmodtagere i Jobcenter Høje-Taastrup, juli 2010.



Figur 13: Rettidigheden for indsatsklare og midlertidigt passive kontant- og start-hjælpsmodtagere i Jobcenter Høje-Taastrup, juli 2010.



6. Personer med mere end 40 uger på offentlig forsørgelse

Tabel 10: A-dagpengemodtagere samt jobklare, indsatsklare og midlertidigt passive kontant- og starthjælpsmodtagere, som har været på ydelsen i mere end 40 uger - samt udviklingen ift. samme måned året før.

Høje-Taastrup Kommune		Andel og Antal august 2010			Udvikling i andel (%-point) og antal (%) august 09 - august 10		
		Høje-Taastrup	Klyngen	Østdanmark	Høje-Taastrup	Klyngen	Østdanmark
A-dagpengemodtagere	(Andel)	19,9%	16,1%	17,3%	11,8	6,2	6,9
	(Antal)	241	1179	9028	209,0%	97,8%	101,4%
Kontant- og starthjælpsmodtagere (match 1)	(Andel)	28,5%	27,2%	29,3%	1,1	2,8	4,1
	(Antal)	128	525	5669	1,6%	25,3%	19,1%
Kontant- og starthjælpsmodtagere (match 2)	(Andel)	62,9%	61,1%	64,0%	1,7	3,8	2,1
	(Antal)	241	2014	16163	-8,7%	24,9%	5,7%
Kontant- og starthjælpsmodtagere (match 3)	(Andel)	62,0%	69,2%	69,7%	-20,5	-5,0	-10,9
	(Antal)	202	657	7734	114,9%	-9,6%	31,0%

Kilde: Jobindsats.dk og egne beregninger

Note: Andelene er udregnet ift. hver af de fire målgrupper. Dvs. at tabellen skal læses sådan, at det eksempelvis er 28,5% ud af de udelukkende jobklare kontant- og starthjælpsmodtagere i Høje-Taastrup Kommune, som har modtaget ydelsen (kontant- og starthjælp betragtes i denne opgørelse som én ydelse) i mere end 40 uger.

7. Afgang til selvforsørgelse

Tabel 11: Andel selvforsørgende 1 år efter modtagelse af en offentlig forsørgelsesydelse

Høje-Taastrup Kommune	2. kvartal 2010		Udvikling 2.kvt 2009-2.kvt 2010 (%-point)			
			Jobcenter Høje-Taastrup		Klyngen	
	Kvinder	Mænd	Kvinder	Mænd	Kvinder	Mænd
A-dagpenge	29,4%	36,5%	-10,4	-5,4	-7,8	-5,2
Kontant- og Starthjælp match 1-3	14,6%	24,8%	-2,4	-3,1	-2,1	2,0
Kontant- og Starthjælp match 4-5	4,6%	9,4%	-3,3	0,0	-2,4	-0,6

Kilde: DREAM og egne beregninger