



BALLERUP



Beskæftigelsesplan 2011



Beskæftigelsesplan 2011

Side 1

udkast maj/juni 2010



Forord

Beskæftigelsesplanen er kommunens plan for, hvordan Jobcenter Ballerup vil imødekomme de beskæftigelsespolitiske udfordringer i 2011. Målet for Beskæftigelsesplanen er, at den sikrer sammenhæng mellem de beskæftigelsespolitiske udfordringer og de politiske mål og prioriteringer for indsatsen.

Beskæftigelsesplanen fastsætter mål og strategi for indsatsen i forhold til ministerens fire udmeldte mål for 2011, og Kommunalbestyrelsens mål for budget 2011.

Jobcenter Ballerup har som værdistyring, at alle ledige skal være i gang med en aktivitet, der er rettet mod arbejdsmarkedets behov, så virksomhederne får den arbejdskraft de har brug for, og de ledige bliver selvforsørgende. På de interne linjer, vil jobcenteret fortsætte med at have fokus på enkle og effektive arbejdsgange, og en løbende kompetenceudvikling, samt konstruktiv videns deling blandt jobcenterets medarbejdere.

Udfordringerne i 2011 vil være:

- at begrænse langtidsledigheden
- at minimere antallet af unge på forsørgelse
- at reducere antal personer på varig offentlig forsørgelse
- at få flere med ikke-vestlig baggrund i arbejde og aktivitet
- at begrænse lange sygedagpengeforløb
- at øge rettidigheden i jobsamtaler og i aktivering
- at styrke det virksomhedsrettede arbejde

Jobcenter Ballerup vil i 2011 prioritere et tæt samarbejde med arbejdsmarkedets parter, herunder de største A-kasser med flest ledighedsberørte.

Jobcenter Ballerup vil have fokus på de fire nationale mål på følgende måde:

1. Antallet af ledige med mere end tre måneders sammenhængende forsørgelse (arbejdskraftreserven) begrænses til 637 personer (fuldtidspersoner i ledighed og aktivering) i december 2011. Der forudsættes en stigning på max 0,6 % fra december 2010 til december 2011. Det svarer til en stigning på 1,3 pct. fra december 2009 til december 2011, jf. regionens prognose.
2. Antallet af personer på permanente forsørgelsesordninger (ledighedsydelse, fleksjob og førtidspension) begrænses til 2.801



personer (fuldtidspersoner) i december 2011. Der forudsættes et fald på max 5 % fra december 2010 til december 2011. Det svarer til et fald på 5,6 pct. fra december 2009 til december 2011.

3. Antallet af unge på al offentlig forsørgelse under 30 år skal begrænses til 732 personer (fuldtidspersoner i ledighed og aktivering) i december 2011. Der forudsættes en stigning på max. 2,4 % i antal modtagere fra december 2010 til december 2011. Det skønnes at antallet vil være uændret fra december 2009 til december 2010.
4. Antallet af ikke-vestlige indvandrere og efterkommere på offentlig forsørgelse skal begrænses til 1.030 personer (fuldtidspersoner i ledighed og aktivering) i december 2011. Der forudsættes et fald på max. 0,68 % i antal modtagere fra december 2010 til december 2011.

Derudover arbejdes løbende med at Jobcenter Ballerup skal være en attraktiv arbejdsplads, hvor et godt arbejdsmiljø og en udviklende organisation er medvirkende til at yde en bedre service og indsats for borgere og virksomheder. Jobcentret lægger vægt på, at de enkelte medarbejdere føler fælles ejerskab i forhold til opgaver og resultater,

- at de føler sig engageret i arbejdspladsen
- at de trives psykisk og fysisk,
- at de får tilbud om udvikling og har mulighed for at bidrage til skabelsen af et videns- og læringsmiljø på arbejdspladsen,
- at der arbejdes projektorienteret med tværfaglige løsninger på tværs af "organisationssøjler" i Jobcenteret.



Indhold

Forord	2 _Toc262643605
1. Mål for Jobcenter Ballerup	6
1.1. Arbejdsstyrken – nationalt mål nr. 1	7
1.2. Varige forsørgelsesyndelser – nationalt mål nr. 2	8
1.3. Unge under 30 år – nationalt mål nr. 3	9
1.4. Ikke-vestlige indvandrere og efterkommere - Nationalt mål nr. 4	11
2. Rammebetingelser	13
2.1 Befolkningssammensætning	13
2.2. Arbejdsstyrken	14
2.3. Ledighedsudvikling	16
2.4. De sygemeldte	22
3. De beskæftigelsespolitiske udfordringer	23
3.1 Arbejdskraftreserven	23
3.2. Personer på varige forsørgelsesordninger	25
3.3. unge under 30 år	26
3.4 Personer med ikke-vestlig oprindelse	29
3.5. De sygemeldte borgere	31
4. Den borger- og virksomhedsrettede indsats	35
4.1. Modtagelse i jobcenteret - Jobbutikken	35
4.2. De aktive tilbud for ledige m.fl.	37
4.3. De aktive tilbud for sygemeldte m.fl.	38
4.4. Arbejdsgiverorganiserede tilbud til sygemeldte	42
4.5. Handicappede og personer på ledighedsydelse	44
4.6. Det virksomhedsrettede arbejde	45
5. Inddragelse af andre aktører i beskæftigelsesindsatsen	47
5.1. Hvornår gøres brug af anden aktør	47
5.2. Hvilke aktører anvendes	48



5.3. Ledige med lang videregående uddannelse	49
5.4 Tilsyn med andre aktører	49
6. Budget for beskæftigelsesindsatsen i Jobcenteret	49
7. Tillæg og bilag til beskæftigelsesplanen 2011	50
Bilag A: Beskæftigelsesregionens bemærkninger beskæftigelsesplan 2010 for Ballerup – brev af 17. juni 2009	50
Bilag B: LBR-Ballerups bemærkninger til Beskæftigelsesplan 2010	51
Bilag C: Resultatrevision for 2009 for Ballerup Kommune	52
Bilag D: Oversigt over klyngekommuner fordelt i rækkefølge efter hvordan de i december 2009 opfyldte de tre nationale mål	62



1. Mål for Jobcenter Ballerup

Ballerup Kommune lægger vægt på, at den aktive beskæftigelsesindsats anvendes til at understøtte betingelserne for et velfungerende arbejdsmarked. Målet er en helhedsorienteret indsats, der kan medvirke til at den enkelte borger er på midlertidige forsørgelsesydelse i en kortvarig periode og får de rigtige tilbud, herunder råd - og vejledning samt opkvalificering til at (gen)opnå selvforsørgelse, og at virksomhederne får den arbejdskraft, der efterspørges.

Kommunens mål for beskæftigelsesområdet har snitflader og relationer til kommunens øvrige politikområder

Erhvervspolitikken, der skaber rammebetingelser for vækst og samarbejde mellem virksomheder og brancher i arbejdet for en bæredygtig udvikling. Samspelet mellem beskæftigelses- og erhvervspolitikkerne skal sikre, at betingelserne for et velfungerende arbejdsmarked bliver understøttet, herunder at såvel offentlige som private virksomheder påtager sig et socialt ansvar i forhold til personer i støttet beskæftigelse.

Integrationspolitikken, hvor fokus er på personer med ikke vestlig oprindelse i kommunen reelt bliver ligestillet med andre borgere, dvs. med samme muligheder og pligter som personer med dansk oprindelse

Handicappolitikken, der har fokus på handicappedes muligheder for samme erhvervsudøvelse som personer uden handicap i jobfunktioner, når det er foreneligt med personens handicap og kompetencer. Der er et særligt fokus på at bringe unge handicappede i beskæftigelse.

Sundhedspolitikken, understøtter visionen om *Ballerup – Danmarks sundeste kommune 2010* - hvor fokus er på en række konkrete aktiviteter og arbejdsmetoder, der skal sikre systematisk, koordineret og målrettet indsats for at fremme borgernes sundhed.

For 2011 har kommunen fastsat følgende konkrete mål for beskæftigelsesområdet:



1.1. Arbejdsstyrken – nationalt mål nr. 1

Mål:

"Jobcentrene skal sikre, at antallet af ledige med mere end tre måneders sammenhængende ledighed begrænses mest muligt"

Antallet af personer i arbejdskraftreserven steg med ca. 83 % i perioden fra december 2008-2009. Det svarer til en forøgelse på 285 personer. Der forventes en stigning, i antallet af personer i arbejdskraftreserven, på 0,6 % frem mod december 2010 og en yderligere stigning på 0,6 % ved udgangen af 2011. Det svarer til en stigning på 8 fuldtidspersoner fra december 2009 til december 2011 (1,3 %)

Tabel 1: Faktisk og forventet udvikling i arbejdskraftreserven

	dec-08	dec-09	dec-10 (skønnet)	dec -11 (skønnet)	Ændring fra 10- 11	Ændring i pct.
A-dagpenge	197	473	476	479	3	0,6%
- Svag ledighedsudvikling	29	56	57	57	0	0,0%
- Moderat Ledighedsudvikling	113	290	290	292	2	0,7%
- Udtalt ledighedsudvikling	55	127	129	129	0	0,0%
Kontanthjælp	147	156	157	158	1	0,6%
I alt	344	629	633	637	4	0,6%

I forbindelse med beskæftigelsesplan 2011 indføres en ny opgørelsesmetode for arbejdskraftreserven. Dette betyder, at arbejdskraftreserven nu inkluderer alle ledige - både fuldtids- og deltids, der har været ledige i 13 uger. Ydermere skal en ledig have været uden offentlig forsørgelse i minimum fire uger, før han/hun ikke længere indgår i arbejdskraftreserven.

Den største del af arbejdskraftreserven udgøres af de forsikrede ledige (ca.75 %).

Antallet af forsikrede ledige er mere end fordoblet siden 2008. Frem mod 2011 forventes den stigende ledighed at være nogenlunde jævn i sin stigning i forhold til forsikrede ledige og jobklare kontanthjælpsmodtagere.



Hovedparten af de forsikrede ledige i Ballerup, tilhører gruppen med moderat ledighedsudvikling (61%). Denne gruppe omfatter bl.a. medlemmer af 3F og byggefagene. Der forventes en stigning fra 290 ledige i december 2009 til 344 personer i december 2011.

Gruppen med udtalt ledighedsudvikling udgør ca. 27% af arbejdskraftreserven. Denne gruppe omfatter medlemmer af HK, servicefagene og akademikere.

Gruppen med svag ledighedsudvikling omfatter mange offentligt ansatte. Antallet af personer i denne gruppe skønnes at være stigende, bl.a. grundet ansættelsesstop m.v. i offentlige institutioner.

Tallene for 2010-2011 viser således en stigning i antallet af ledige, men målet er, at de meget voldsomme stigninger, der sås i 2008-2009 bremses.

Antallet af personer i arbejdskraftreserven begrænses til 637 personer i december 2011 – svarende til en stigning på max. 0,6 % fra december 2010 til december 2011

1.2. Varige forsørgelsesydelse – nationalt mål nr. 2

Alle borgere skal have en chance på arbejdsmarkedet, så ingen unødigt parkeres på permanent offentlig forsørgelse. Hverken den enkelte borger eller samfundet er tjent med, at borgere permanent placeres uden for arbejdsmarkedet. Antallet af personer på varige forsørgelsesordninger, har været stort set uændret, de sidste år. det er derfor vigtigt at denne kurs holdes og at tilgangen til de permanente ydelser begrænses, hvis det er muligt.

Mål:

"Jobcentrene skal sikre at antallet af personer på permanente forsørgelsesordninger (ledighedsydelse, fleksjob og førtidspension) begrænses mest muligt"

De permanente forsørgelsesordninger omfatter førtidspension, fleksjob og ledighedsydelse.

I Ballerup er det førtidspension (ca. 87 %), der er den overvejende del af forsørgelsesgrundlaget for personer på varig forsørgelse. Hertil kommer ca. 11% der er i fleksjob, hvor arbejdsgiveren modtager et økonomisk tilskud, mens 2% af borgerne er på ledighedsydelse.



Antallet af personer på varige forsørgelsesordninger steg 2,4 % fra 2008-2009. Det svarer til en stigning på 64 personer.

De foreløbige tal fra 2010 viser et fald i antallet af personer på permanente ydelser. Det forudses at denne tendens forsætter frem mod 2011, der forventes et fald på ca. 5 % på alle ydelser.

Tabel 2: Faktisk og forventet udvikling i antallet af fuldtidspersoner på varige forsørgelsesydelser.

	dec-08	dec-09	dec-10 (skønnet)	dec 11 (skønnet)	Ændring fra 10-11	Ændring i pct.
Førtidspension	2.545	2.586	2586	2457	-129	-5,0 %
Fleksjob	298	313	297	282	-15	-5,0 %
Ledighedsydelse	60	68	65	62	-3	-5,0 %
I alt	2.903	2.967	2948	2801	-147	-5,0 %

Kilde: Beskæftigelsesregion Sjælland og Hovedstaden

Antallet af personer på de varige forsørgelsesordninger er generelt stabilt. Det skyldes bl.a. det øgede fokus på, at bringe de ikke-jobparate ledige nærmere arbejdsmarkedet og dermed væk fra de varige ydelser.

Antallet af personer på permanente forsørgelsesordninger (ledighedsydelse, fleksjob og førtidspension) begrænses til 2.801 personer i december 2011 – svarende til et fald på ca. 5 % fra december 2010 til december 2011

1.3. Unge under 30 år – nationalt mål nr. 3

Styrket indsats for at få unge kontanthjælps-, starthjælps-, introduktionsydelses- og dagpengemodtagere i arbejde eller i uddannelse

Der skal gøres en ekstra indsats for, at flere unge kommer i beskæftigelse eller i gang med en uddannelse og ikke går passive i dagpenge- eller kontanthjælpsystemet. Specielt er det vigtigt, at flere unge får en kompetencegivende uddannelse. Undersøgelser viser, at unge, som ikke gennemfører en uddannelse, har væsentligt større risiko for ledighed og et voksenliv på kanten af arbejdsmarkedet. Der er et stort potentiale i, at flere unge ledige gennemfører en uddannelse.

Mål:

"Jobcentrene skal sikre, at antallet af unge kontanthjælps-, starthjælps-, introduktionsydelses- og dagpengemodtagere under 30 år begrænses mest muligt".



Ved sidste opmåling (marts 2010) var der 778 fuldtidsledige i alderen 16-29 år i Ballerup Kommune. Heraf var 17 % på dagpenge, mens 49 % var på kontanthjælp.

Af de 380 unge under 30 år, der er på kontanthjælp, er 43 % jobparate, mens 57 % ikke er klar til arbejdsmarkedet.

Antallet af unge ledige under 30 år steg med 27 % fra 2008-2009. Der var især en kraftig stigning i antallet af forsikrede unge, hvor antallet blev fordoblet i 2009 i forhold til 2008. Den voldsomme stigning, synes nu at være bremset. Der er stadig en stigning, men den er mindre markant, end for et år siden.

Tabel 3: Faktisk og forventet udvikling i antallet af unge under 30 på offentligforsørgelse.

	dec-08	dec-09	dec-10 (skønnet)	dec-11 (skønnet)	Ændring fra 10-11	Ændring i pct.
Dagpengemodtagere	50	104	104	101	-3	-3,0 %
Jobparate kontanthjælpsmodtagere (match 1)	163	174	174	169	-5	-3,0 %
Ikke-jobparate kontanthjælpsmodtagere (match 2-3)	135	212	212	206	-6	-3,0%
Introduktionsydelsesmodtagere	1	7	7	7	0	0%
Revalidender	19	19	19	19	0	0%
Forrevalidender	20	25	25	30	5	20%
Sygedagpengemodtagere	99	96	96	92	-4	-4,2 %
Ledighedsydelsesmodtagere	9	6	6	6	0	0,0 %
Personer i fleksjob	18	18	18	17	-1	-5,6 %
Førtidspensionister	78	89	89	85	-4	-4,5 %
I alt	592	750	750	732	-18	-2,4%

Kilde: Beskæftigelsesregion Hovedstaden og Sjælland

Målet er i første omgang, at forhindre antallet af unge i at stige og derefter, at arbejde på at nedbringe antallet. Det forventes, at antallet af ledige unge kan holdes uændret på 750 personer i december 2010 og at det derefter kan nedbringes til 732 personer i 2011, et fald på ca. 2,40 %.



Den relativt store del af de unge er ikke-jobparate (match 2 og 3), dette byder på særlige udfordringer i forhold til, at nedbringe antallet af ledige unge.

Antallet af unge på offentlig forsørgelse under 30 år skal begrænses til 732 personer (fuldtidspersoner i ledighed og aktivering) i december 2011- svarende til et fald på 2,4 % fra december 2010-2011

1.4. Ikke-vestlige indvandrere og efterkommere - Nationalt mål nr. 4

Mål:

"Jobcentrene skal sikre, at antallet af ikke-vestlige indvandrere og efterkommere på offentlig forsørgelse begrænses mest muligt."

Indvandrere og efterkommere med ikke-vestlig baggrund udgør ca. 21 % af de ledige i Ballerup kommune. Ledigheden for indvandrere og efterkommere er steget med 13,5 % fra december 08 til december 09.

Tabel 4: Faktisk og forventet udvikling i antallet af ikke-vestlige indvandrere og efterkommere på offentlige ydelser.

	dec-08	dec-09	dec-10 (skønnet)	dec-11 (skønnet)	Ændring fra 10-11	Ændring i pct.
Dagpengemodtagere	79	127	149	158	9	6,0 %
Jobparate kontanthjælpsmodtagere (match 1)	69	51	60	64	4	6,7 %
Ikke-jobparate kontanthjælpsmodtagere (match 2-3)	135	157	184	195	11	6,0 %
Introduktionsydelsesmodtagere	3	10	10	10	0	0 %
Revalidender	7	7	7	7	0	0 %
Forrevalidender	16	14	14	14	0	0 %
Sygedagpengemodtagere	102	98	94	90	-4	-4,3 %
Ledighedsydelsesmodtagere	5	10	10	9	-1	-10,0 %
Personer i fleksjob	17	19	18	17	-1	-5,6 %



Førtidspensionister	434	491	491	466	-25	-5,1 %
I alt	867	984	1037	1030	-7	-0,7 %

Kilde: Beskæftigelsesregion Sjælland og Hovedstaden

Stigningen i ledigheden for indvandrere og efterkommere har været mindre markant end for den generelle ledighed. Dette skyldes sandsynligvis at serviceerhvervene, hvor mange indvandrere er beskæftiget, ikke har været så hårdt ramt af finanskrisen. Serviceerhvervene forventes dog at blive hårdere ramt i de kommende år. Derfor kan der forventes en stigning i ledigheden blandt indvandrere og efterkommere med ikke vestlig baggrund, der følger stigningen i den generelle ledighed. Dvs. en stigning på ca. 17% i løbet af 2010, samt endnu en stigning på ca. 6% i 2011 (for dagpenge- og kontanthjælpsmodtagere). Men samlet set forventes antallet af ikke-vestlige indvandrere og efterkommere på offentlige ydelser at være uændret fra 2010 til 2011.

Antallet af ikke-vestlige indvandrere og efterkommere på offentlig forsørgelse skal begrænses til 1030 personer (fuldtidspersoner i ledighed og aktivering) i december 2011 - svarende til et fald på 0,68 % fra december 2010-2011

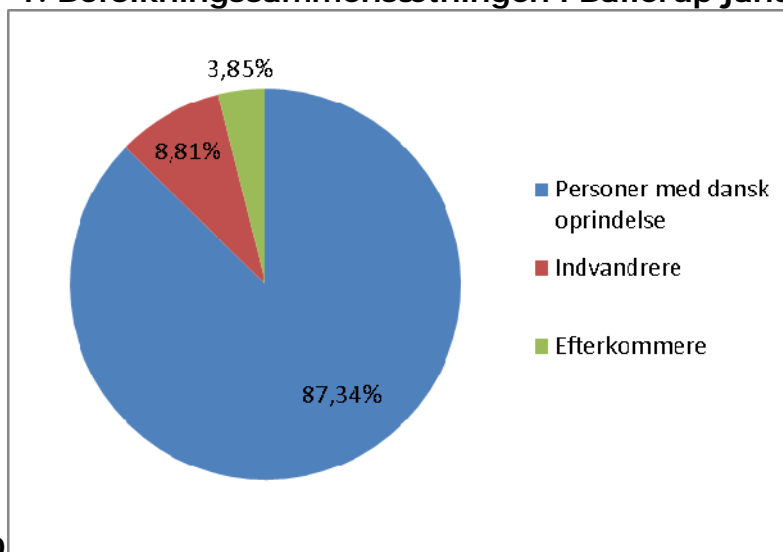


2. Rammebetingelser

2.1 Befolkningssammensætning

I januar 2010 boede der 47.652 personer i Ballerup kommune. Heraf var 87,3 % af dansk oprindelse, mens 8,8 % var indvandrere og 3,9 % var efterkommere. Disse tal er, stort set, uændrede i forhold til januar 2009.

Figur 1. Befolkningssammensætningen i Ballerup januar



2010

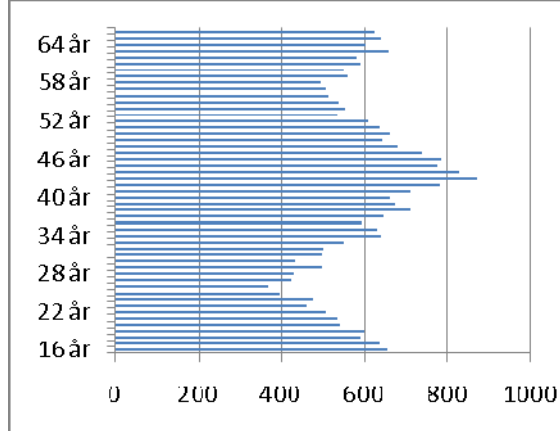
Kilde: Danmarks statistik

Ud af de 47.652 personer, var ca. 64 % i den erhvervsaktive alder (16-66 år). Størstedelen af personerne var mellem 34-58 år. Befolkningsfremskrivningen forudsiger et fald i antallet af personer, i den arbejdsdygtige alder, på 2,7 % frem imod 2020. Her vil den største del af befolkningen være mellem 46- 64 år.

Hvor der i dag er mere end 600 personer i en årgang for de 35-52 årige, ændres billedet i 2020, hvor de +45 årige udgør den største aldersgruppe. Samtidig øges antallet af personer i ungdomsårgangene, men ikke i samme omfang som de aldersgrupper, der forlader arbejdsmarkedet.

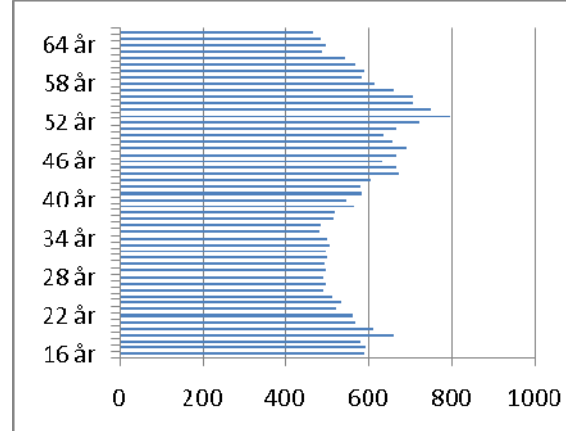


Figur 2 Aldersfordelingen i Ballerup 2010



Kilde: Danmarks Statistik

Figur 3 Aldersfordelingen i Ballerup 2020



Kilde: Danmarks Statistik

Indvandrere og efterkommere udgør 14,88 % af personerne i den erhvervsaktive alder, mens personer af dansk oprindelse udgør 85,12 %. Siden 2008 har der været en stigning i antallet af indvandrere og efterkommere på 1,74 %. Hovedparten er indvandrere med ikke-vestlig baggrund.

2.2. Arbejdsstyrken

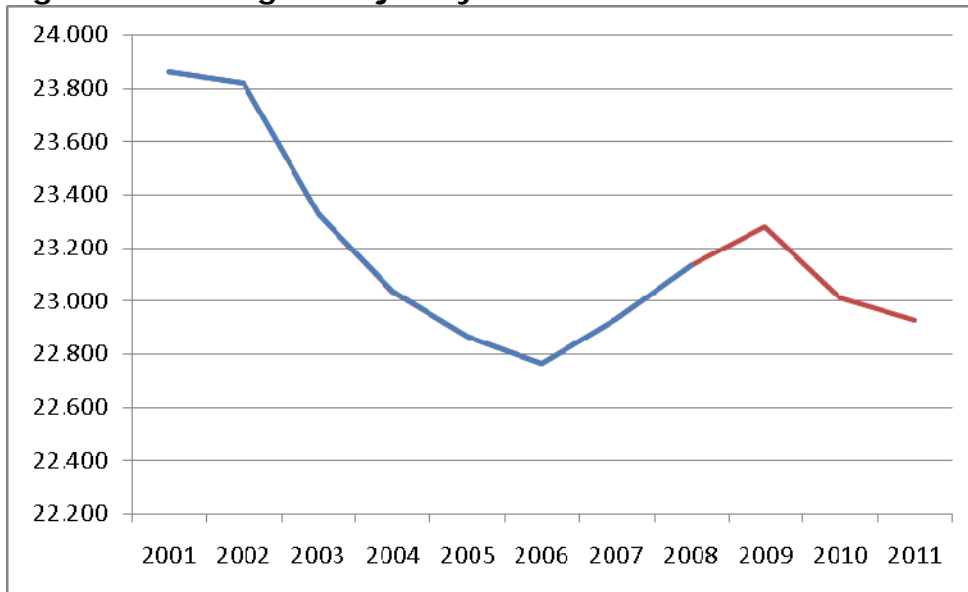
Ved udgangen af 2009 blev arbejdsstyrken opgjort til 23.278 personer. Antallet af personer i arbejdsstyrken har været stigende siden 2006, men for 2010/11 forudsiges et fald. Antallet af personer forventes at falde med 1,51 % frem mod 2011. Dette skyldes hovedsageligt et fald i antallet af personer i den erhvervsaktive alder.

Størstedelen af arbejdsstyrken er personer med dansk oprindelse (89,49 %), mens 8,03 % består af indvandrere og efterkommere med ikke-vestlig baggrund.

Der er næsten lige mange mænd og kvinder i arbejdsstyrken, dog er der lidt flere mænd (51,1 %).



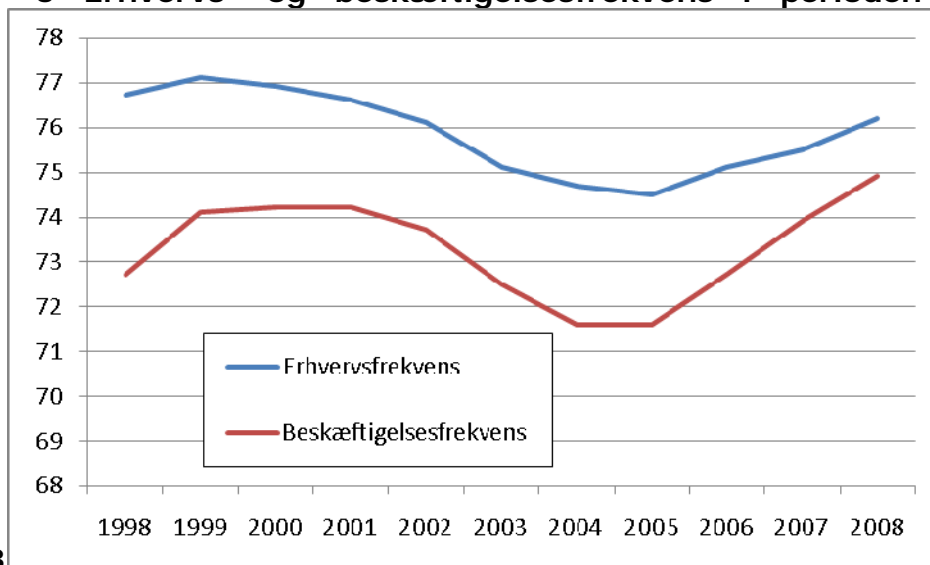
Figur 4 Udvikling i arbejdsstyrken fra 2001-2011



Kilde: Jobindsats.dk og beskæftigelsesregion Hovedstaden & Sjælland

Både erhvervs- og beskæftigelsesfrekvensen har været stigende siden 2005, idet erhvervsfrekvensen for Ballerup er 76,2 %, mens beskæftigelsesfrekvensen er 74,9 %.

Figur 5 Erhvervs- og beskæftigelsesfrekvens i perioden 1998-



2008

Kilde: Jobindsats.dk



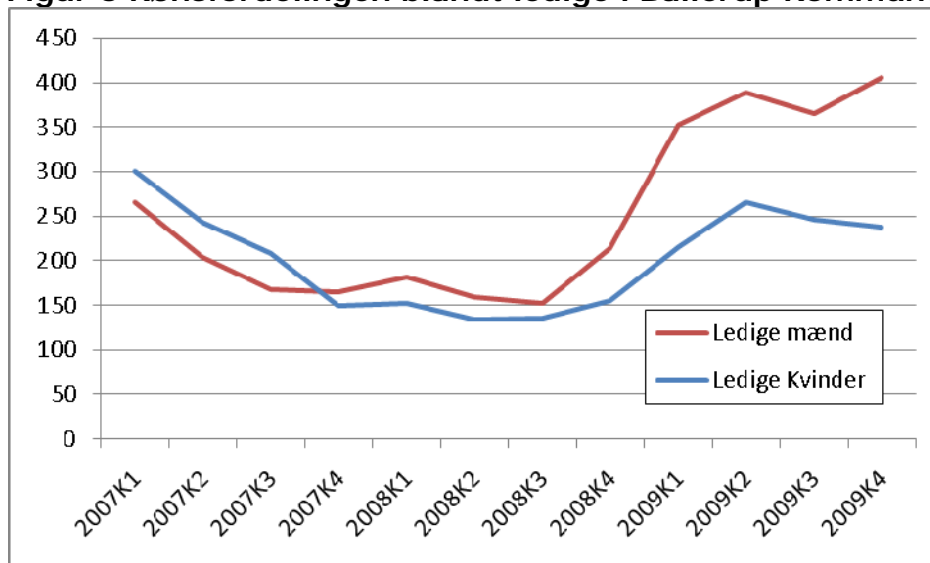
2.3. Ledighedsudvikling

Ledigheden i Ballerup er stigende. Siden januar 2009 er ledigheden steget fra 2 % til 3,1 % i 2010.

Mænd udgør 65,33 % af de ledige, det betyder at 63 % af personerne på A-dagpenge er mænd, mens det for kontant og starthjælp drejer sig om ca. 60 %. Der har ellers traditionelt været flere kvinder på kontanthjælp, men antallet af mænd har oversteget, antallet af kvinder på kontanthjælp siden 4. Kvartal 2008.

Antallet af ledige mænd er steget kraftigt siden slutningen af 2008. Den kraftige stigning kan bl.a. skyldes at den økonomiske krise er gået hårdest ud over bygge- og anlægsbranchen, samt industrien. Det er erhverv der beskæftiger en stor andel af mændene i kommunen.

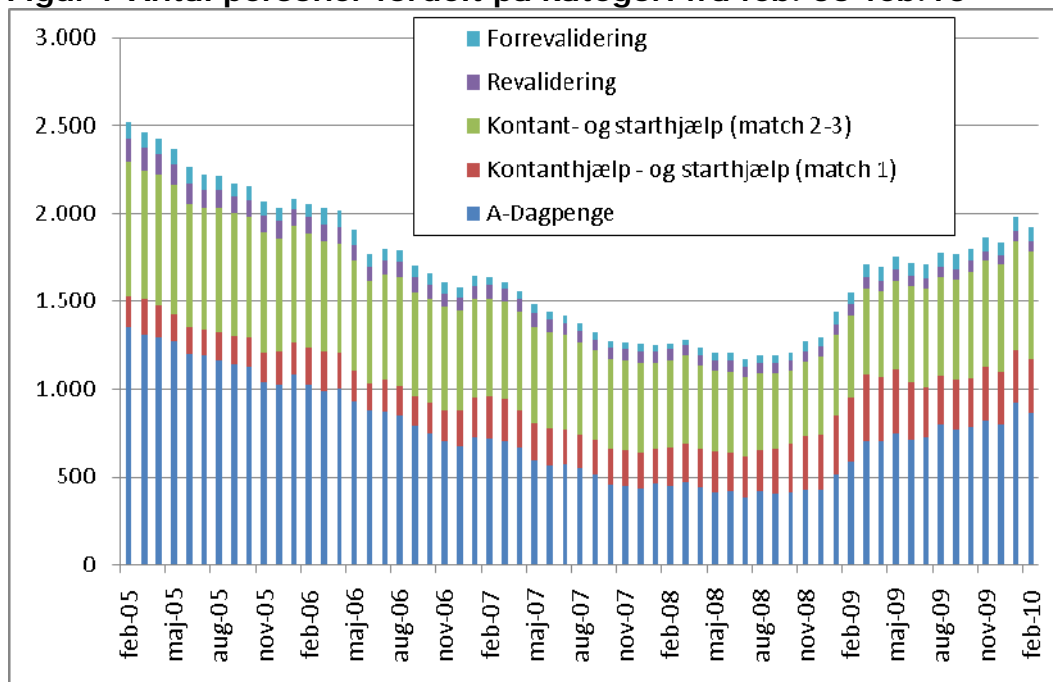
Figur 6 Kønsfordelingen blandt ledige i Ballerup Kommune



Kilde: Danmarks Statistik

Indvandrere og efterkommere udgør 25,56 % af de ledige i Ballerup. Størstedelen af de ledige indvandrere har ikke-vestlig baggrund (87,33 %).

I 2009 var størstedelen af de ledige på kontant og starthjælp, men krisen på arbejdsmarkedet har betydet, at der i januar 2010, var næsten ligeså mange ledige dagpengemodtagere (48,08 %), som der var kontanthjælpsmodtagere (48,79 %).

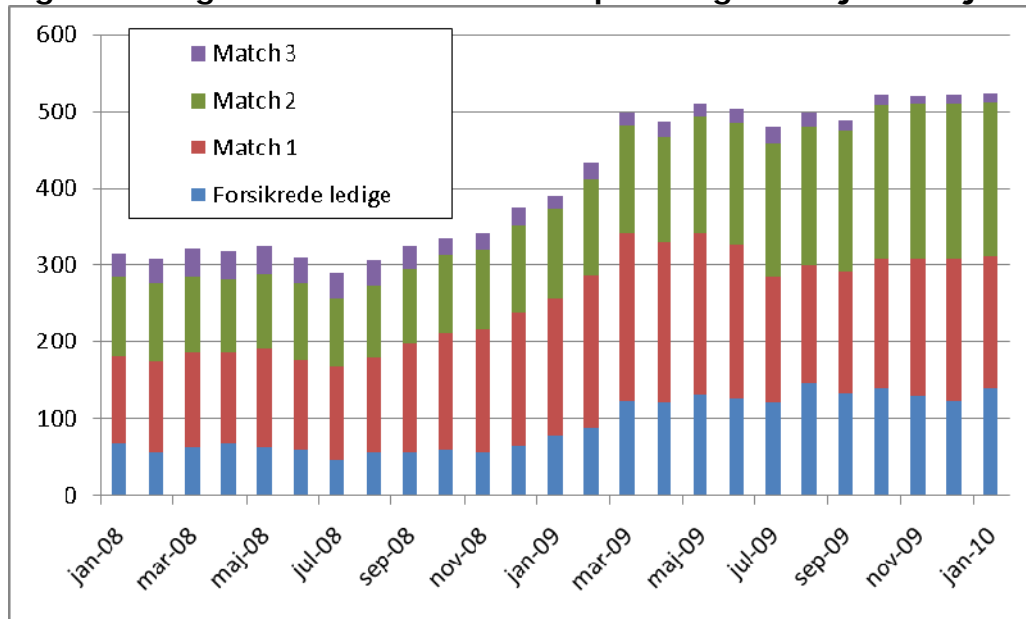
**Figur 7 Antal personer fordelt på kategori fra feb. 05-feb. 10**

Kilde: Jobindsats.dk

Ledigheden er steget mest for de forsikrede ledige. I januar 2010 var der 923 forsikrede ledige, en fordobling af antallet siden januar 2008. Der har samtidigt været en stigning i antallet af arbejdsmarkedsparete ledige på kontanthjælp. Antallet af ikke-arbejdsmarkedsparete ledige, samt personer på revalidering og forrevalidering er stort set uændret. Dette hænger sammen med, at grupperne tæt på arbejdsmarkedet er mere udsat i forhold til krisen i erhvervslivet.

Udover den generelle stigning i ledighed ses, også en stigning i antallet af ledighedsperioder over 13 uger. Hvor der generelt er flere langtidsledige på kontanthjælp, har stigningen i antallet af langtidsledige været størst for de forsikrede ledige.

Ud af det samlede antal ledige, i Ballerup kommune, er 29,14 % unge mellem 18 og 29 år. Ledigheden blandt unge steg voldsomt fra juli 2008 til januar 2009, men er siden stabiliseret. 73,82 % af de unge under 30 er på kontanthjælp, mens kun 26,18 % er forsikrede i A-kasse.

**Figur 8 Ledige mellem 18-29 fordelt på kategori fra jan 08- jan 10.**

Kilde: Jobindsats.dk

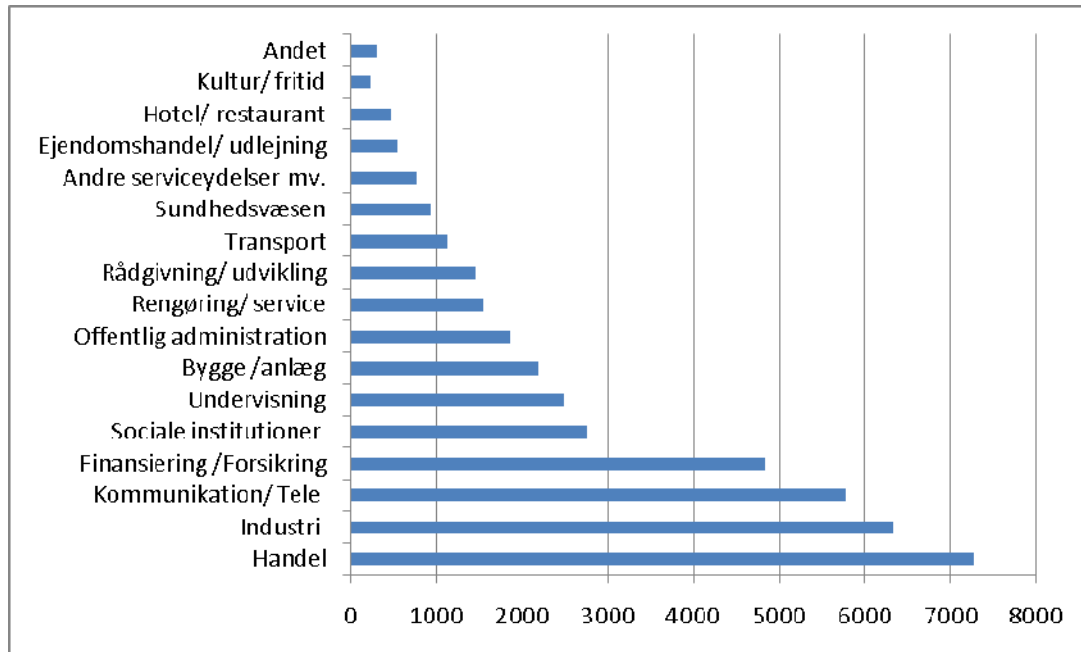
Ud af de 392 unge på kontanthjælp er kun 171 arbejdsmarkedsparete. Det betyder, at antallet af ikke arbejdsmarkedsparete unge, har oversteget antallet af unge, der er klar til job siden juli 2009. Den største gruppe udgøres af unge i matchgruppe 4. De udgør 38,23 % af de unge ledige, både forsikrede og kontanthjælpsmodtagere.

Udviklingen i ledighed blandt unge under 30 følger udviklingen for den generelle ledighed. Det betyder at, der også blandt de unge, er flere ledige mænd end kvinder. Derudover ses der en forlængelse af ledighedsperioden.

I Ballerup er der beskæftiget flest personer inden for handel, industri og finansiering. Men også bygge- og anlægsbranchen udgør en vigtig del af erhvervslivet i kommunen. Til gengæld er der relativt få personer med en lang videregående uddannelse og akademikere beskæftiget i Ballerup.



Figur 9 Beskæftigede i Ballerup fordelt på erhverv



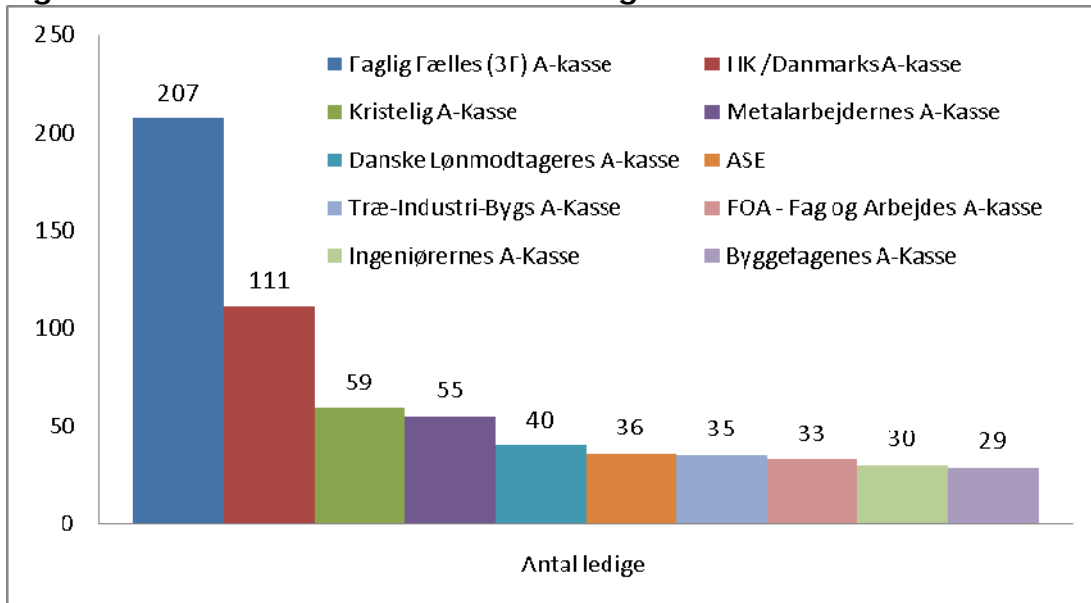
Kilde: Danmarks statistik

Handel, industri og bygge-anlægs området er alle brancher, der er blevet hårdt ramt i den økonomiske krise. Dette har ført til en generel stigning i arbejdsløsheden, særligt blandt unge under 30, indvandrere med ikke vestlig baggrund samt ufaglærte.

Dette mønster afspejles også i stigningen af antallet af forsikrede ledige. Her er det særligt medlemmer af Fælles Faglig (3f) og HK/Danmark A-kasse der er ramt. Det er fagforeninger, der netop forsikrer mange ufaglærte, samt ansatte i industrien og handelsbranchen.



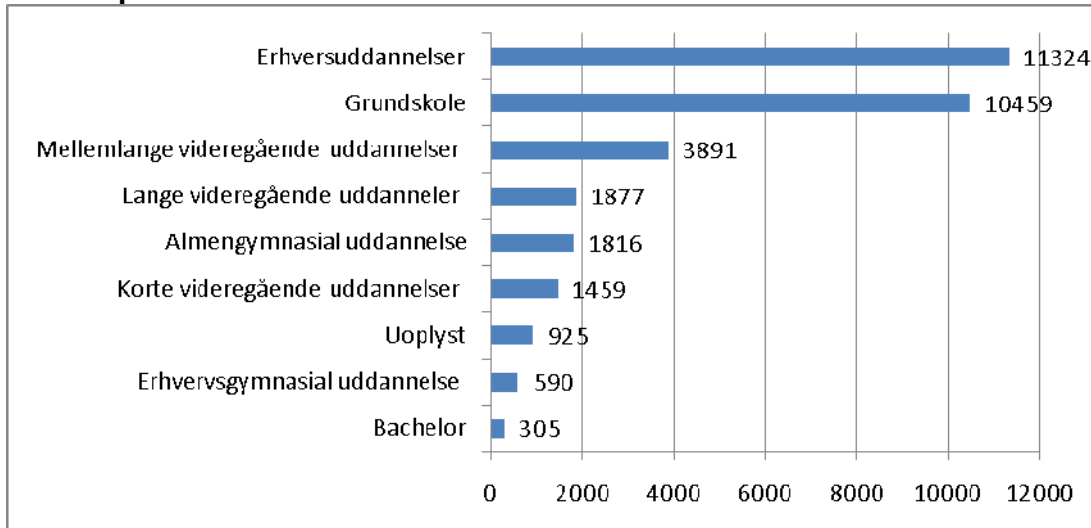
Figur 10 De 10 A-kasser med flest ledige i feb. 2010



Kilde: Jobindsats.dk

Langt de fleste borgere i Ballerup kommune har en erhvervsuddannelse eller grundskolen som deres højeste færdiggjorte uddannelse. Der bor til gengæld relativt få personer med en lang videregående uddannelse.

Figur 11 Højeste færdiggjorte uddannelse for borgere bosat i Ballerup 2009



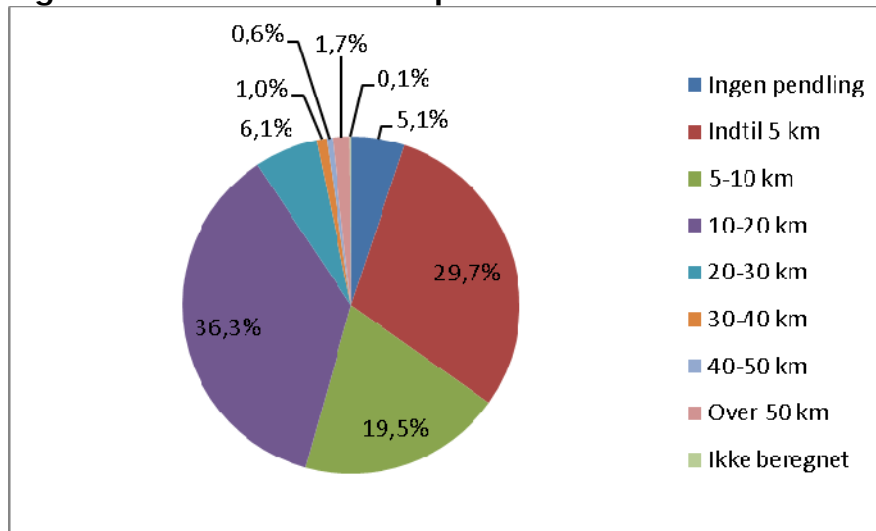
Kilde: Jobindsats.dk

Beskæftigelsesfrekvensen for personer der har grunduddannelsen er 61,1 %, mens den for personer med lange videregående uddannelser er helt oppe på 94 %.



En stor del af kommunens borgere pendler, kun 5,1 % pendler slet ikke, mens 55,8 % pendler mellem 5-20 km.

Figur 12 Pendlere i Ballerup i 2008

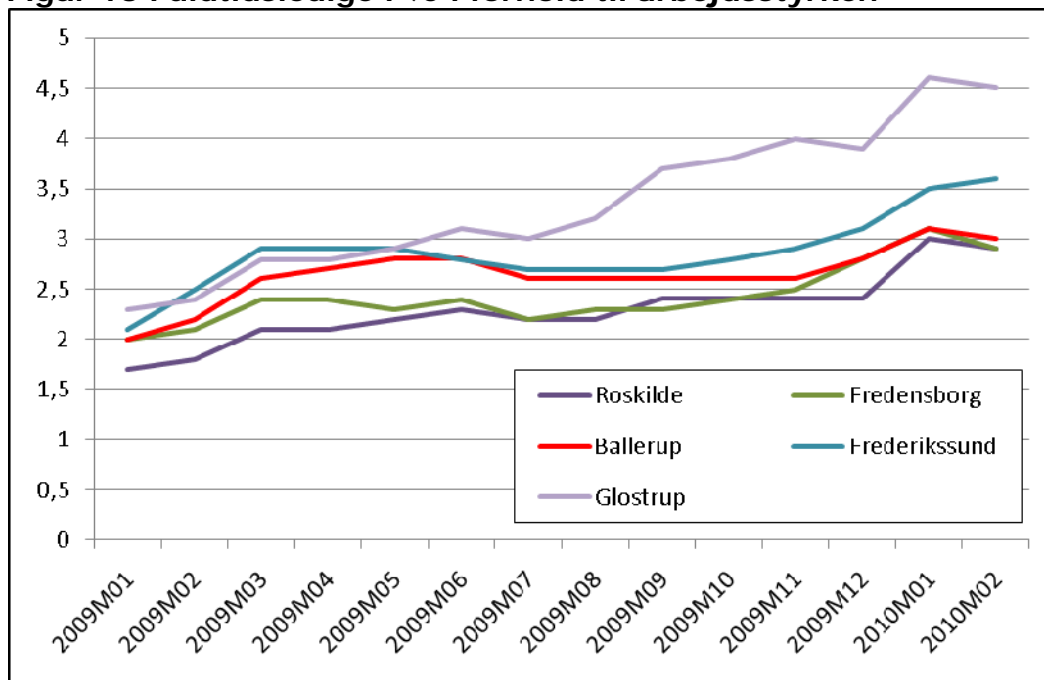


Kilde: Danmarks statistik

Udviklingen i ledigheden i Ballerup, følger udviklingen i de kommuner, der normalt sammenlignes med. Der har været en generel stigning i, antallet af fuldtidsledige, i løbet af 2009 og en mere markant stigning i løbet af de sidste 3 måneder af kalender året. I gruppen har arbejdsløsheden været højest og er steget mest i de jyske kommuner. I forhold til omegnskommuner som Gladsaxe og Frederikssund, har arbejdsløsheden generelt været lavere og mere stabil i Ballerup. Den meget kraftige stigning, der ses fra november 2009 og frem til januar 2010, har ikke været så markant i Ballerup, som eksempelvis i Roskilde og Fredensborg. Kommuner, der ellers i løbet af 2009 har haft en lavere arbejdsløshed end Ballerup.



Figur 13 Fuldtidsledige i % i forhold til arbejdsstyrken



Kilde: jobindsats.dk

2.4. De sygemeldte

Antallet af personer på sygedagpenge har været stigende siden august 2009. Denne stigning er blevet stoppet og siden november 2009 er antallet af personer på sygedagpenge faldet med 11 %. Antallet er nu lavere end det var i februar 2009.

I foråret 2010 var der 324 personer der havde modtaget sygedagpenge i mere end 26 uger. Antallet af lange sygdomsperioder er faldet 1,5 % siden december 2009.



3. De beskæftigelsespolitiske udfordringer

3.1 Arbejdskraftreserven

Jobcentrene skal sikre, at antallet af ledige med mere end tre måneders sammenhængende offentlig forsørgelse begrænses mest muligt.

I januar 2010 var der 645¹ personer i arbejdskraftreserven, heraf var 75% dagpengemodtagere, mens 25 % var kontant- og starthjælpsmodtagere. Antallet er personer i arbejdskraftreserven er steget 2,5 % siden december 2009

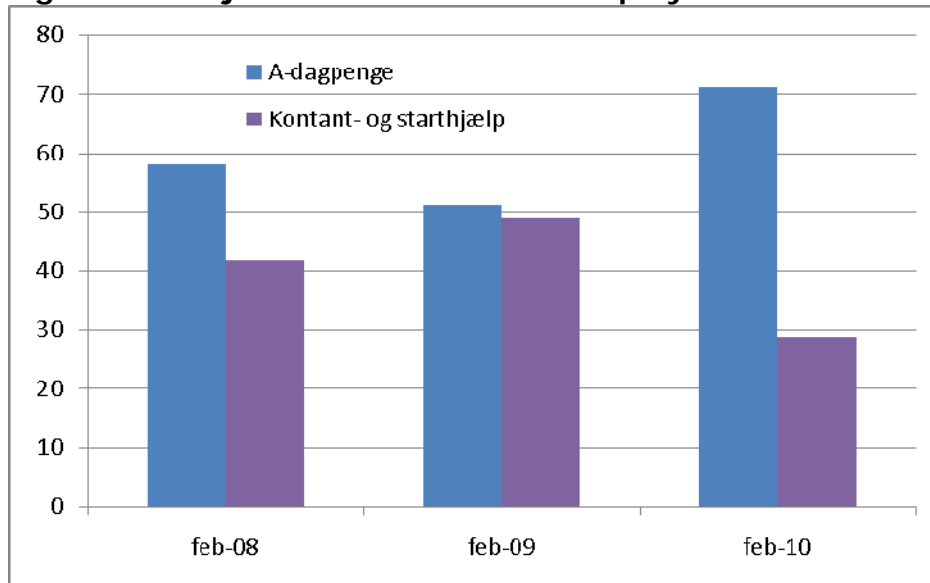
Figur 14 Udviklingen i arbejdskraftreserven

	dec-08	dec 09	Ændring i pct. fra 08-09	Jan10	Ændring fra 09-10	Ændring i pct.
A-dagpenge	197	473	140,1 %	485	12	2,5 %
- Svag ledighedsudvikling	29	56	93,1 %	58	2	3,57 %
- Moderat Ledighedsudvikling	113	290	156,6 %	296	6	2,07 %
- Udtalt ledighedsudvikling	55	127	130,9 %	131	4	3,15 %
Kontanthjælp og starthjælp	147	156	6,10 %	160	4	2,6 %
I alt	344	629	82,8 %	645	16	2,5 %

Kilde: Beskæftigelsesregion Hovedstaden og Sjælland

Der har været en markant stigning i antallet af dagpengemodtagere, i arbejdskraftreserven, i forhold til samme tid sidste år. Det høje antal fyringer og konkurser, der har fulgt i kølvandet på den økonomiske krise, har medført en stigning i antallet af forsikrede ledige. Til gengæld ses det at antallet af kontanthjælpsmodtagere i mindre grad er påvirket af krisen på arbejdsmarkedet. Hovedparten af de forsikrede ledige, i arbejdskraftreserven, tilhører gruppen med moderat ledighedsudvikling, dvs. personer der er tilknyttet serviceerhvervene, byggerhvervene samt 3F.

¹ Tallene er fra beskæftigelsesregion Hovedstaden og Sjælland: Notat om jobcenterets udgangspunkt...

**Figur 15 Arbejdskraftreserven fordelt på ydelser**

Kilde: Jobindsats.dk

Der forventes en yderligere stigning i ledigheden frem mod 2011. Som resultat heraf må der også forventes en stigning i antallet af personer i arbejdskraftreserven. Ifølge prognosen fra Arbejdsmarkedsstyrelsen vil særligt akademikere, samt medlemmer af Business Danmark og HK opleve en stigende ledighed. Mens stigningen i ledigheden for eks. byggefagene menes at være toppet.

I februar 2010, udgjorde indvandrere og efterkommere 23 % af arbejdskraftreserven².
20 % udgøres af indvandrere og efterkommere med ikke-vestlig baggrund.

Table 1 Personer i arbejdskraftreserven fordelt på etnisk oprindelse

	<i>A-Dagpenge</i>	<i>Kontant-og starthjælp</i>	<i>I alt</i>
Personer med dansk oprindelse	245	110	355
Indvandrere fra vestlige lande	14	.	16

² Tallene brugt i udregningerne omkring arbejdskraftreserven og herkomst, samt arbejdskraftreserven og køn, stammer fra jobindsats.dk. De er derfor ikke udregnet efter den nye metode, og kan derfor ikke sammenlignes direkte med tallene fra figur 13.



Efterkommere fra vestlige lande			
Indvandrere fra ikke-vestlige lande	62	17	79
Efterkommere fra ikke-vestlige lande	10	4	14
I alt	331	134	465

Kilde: jobindsats.dk

Der er flest mænd i arbejdskraftreserven, både på kontant hjælp og på dagpenge. Dette er en udvikling siden 2009, hvor der var flere kvinder på kontanthjælp i arbejdskraftreserven.

Det høje antal mænd i arbejdskraftreserven skyldes, at den økonomiske krise er gået hårdt udover bygge-anlægsbranchen samt industrien. Det er erhverv, hvor mange mænd er beskæftiget.

Tabel 2 Kønsfordelingen i arbejdskraftreserven (feb. 2010)

	<i>Kvinder</i>	<i>Mænd</i>
A-dagpenge	127	204
Kontant- og starthjælp	62	72

Kilde: Jobindsats.dk

3.2. Personer på varige forsørgelsesordninger

Jobcentrene skal sikre, at antallet af personer på permanente forsørgelsesordninger (ledighedsydelse, fleksjob og førtidspension) begrænses mest muligt

Antallet af personer på permanente forsørgelsesordninger har været relativt stabilt i Ballerup.

Fra december 2008 til december 2009 var der en stigning i antallet af personer, på permanent forsørgelse, på 2,2 %. Den største stigning var for personer på ledighedsydelse, det steg med 13,3 %. Der er dog langt færre personer på ledighedsydelse, end på de andre forsørgelsesordninger.

De foreløbige tal for 2010 viser et fald i antallet af personer på alle former for permanente ydelser.



Figur 16 Udviklingen i fuldtidspersoner på permanente forsørgelsesordninger

	dec-08	dec.09	Ændring i antal	Ændring i %	mar-10	Ændring i antal	Ændring i %
Førtidspension	2.545	2.586	41	1,6 %	2.564	22	0,9 %
Fleksjob	298	313	15	5,0 %	313	0	0 %
Ledighedsydelse	60	68	8	13,3 %	66	2	2,9 %
I alt	2.903	2.967	64	2,2 %	2.943	24	0,8 %

Kilde: Beskæftigelsesregionen og jobindsats.dk

Tallene viser, at antallet af personer på permanent offentlig forsørgelse, ikke er steget i samme grad, som den generelle ledighed. Det skyldes at tilgangen til de permanente forsørgelsesordninger ikke hænger sammen med udviklingen på arbejdsmarkedet.

Indvandrere eller efterkommere med ikke-vestlig baggrund udgør 17,5 %. Indvandrere med ikke-vestlig baggrund udgør, især en relativt stor del af personerne på førtidspension (18,3 %)

Figur 17 Fuldtidspersoner på permanent forsørgelse fordelt på herkomst (Dec. 2009)

	Førtidspension	Fleksjob	Ledighedsydelse	I alt
Herkomst i alt	2586	313	68	2967
Indvandrere fra ikke vestlige lande	474	19	9	502
Efterkommere fra Ikke vestlige lande	17	0	1	18

Kilde: Beskæftigelsesregionen

Unge under 30 år udgør 3,2 % af personerne på permanent forsørgelse. 78,8 % af disse unge er på førtidspension, mens 15,2 % er i fleksjob og 5,3 % er på ledighedsydelse.

3.3. unge under 30 år

Jobcentrene skal sikre, at antallet af unge under 30 år på offentlig forsørgelse begrænses mest muligt

I marts 2010 udgjorde unge under 30 (16-29 år), 45 % af det samlede antal ledige i Ballerup kommune. Heraf var 70,55 % på kontanthjælp,



mens 29,45 % var på A-dagpenge. Der har været en stigning i antallet af unge ledige siden vinteren 2008, både i antallet på kontanthjælp og unge på A-dagpenge. Stigningen for ledige på kontanthjælp har været 25 % siden december 2008, mens der for de forsikrede ledige har været en stigning på 153 %.

Figur 18 Udviklingen i ledigheden for de 16-29 årige

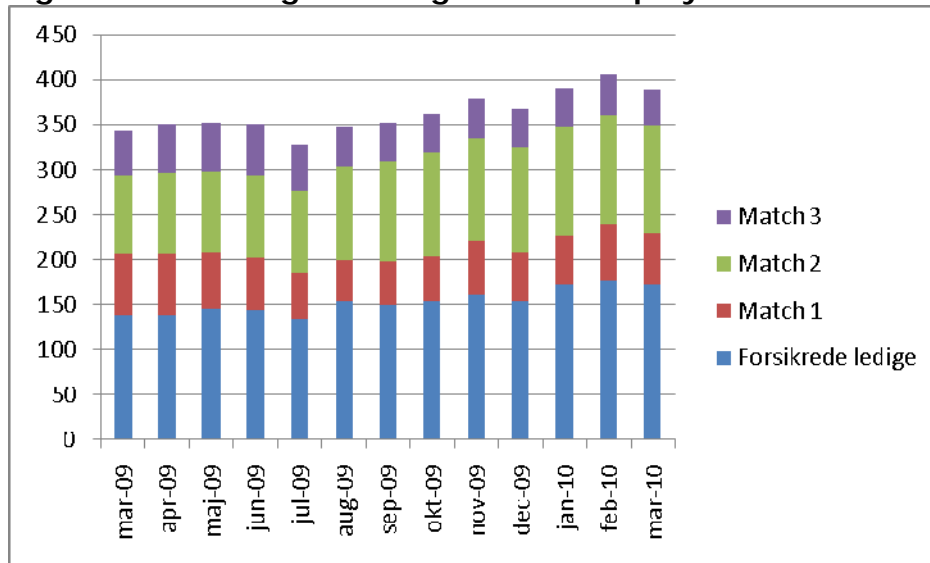
	<i>dec-07</i>	<i>mar-08</i>	<i>dec-08</i>	<i>mar-09</i>	<i>dec-09</i>	<i>mar-</i>
A-Dagpenge	68	69	66	131	129	167
Match 1	119	133	177	224	191	176
Match 2	106	100	116	141	205	208
Match 3	28	36	20	16	11	11
Øvrige ikke arbejdsmarkedsparate	0	5	0	0	3	3
I alt	321	343	379	512	539	565

Kilde: Jobindsats.dk

Ca. 54 % af det samlede antal ledige uge er mænd, mens 46 % er kvinder. For de forsikrede ledige udgør mændene 61 %, mens der er 52 % mænd blandt kontanthjælpsmodtagerne. Her følger mønsteret blandt de unge ledige, mønsteret for den generelle ledighed, hvor stigningen i ledigheden været større hos mænd end hos kvinder.

124 af de unge ledige er indvandrere og efterkommere fra ikke-vestlige lande (ca. 22 %). Heraf er 68 % på kontanthjælp. Der er 427 unge med dansk baggrund og af dem er 72 % på kontanthjælp.

Der er 343 arbejdsmarkedsparate unge (forsikrede + match 1), mens antallet af ikke arbejdsmarkedsparate unge er 222. Den største gruppe unge tilhører match 2, og har således andre problemer end ledighed.

**Figur 19 Fordelingen af unge under 30 på ydelse i Jobcenter Ballerup**

Kilde: Jobindsats.dk

Af de arbejdsmarkedsparete unge, har ca. 30 % en kompetencegivende uddannelse, mens 30-35 % menes, at være uddannelsesegnede. 10-15 % af de unge i denne gruppe menes at være uegnet til uddannelse. For grupperne match 2-3, de unge der ikke er klar til job, menes 75-90 % at have behov for særlig støtte for at kunne gennemføre en uddannelse eller et job³.

Der er en række udfordringer, der gør sig gældende, når flere unge skal i uddannelse eller arbejde.

For de uddannede unge ligger det største problem i, at komme ind på arbejdsmarkedet. Pga. den høje ledighed, findes der i øjeblikket en større gruppe erfarne ledige, end det tidligere har været tilfældet. Dette betyder at det kan være vanskeligt for den nyuddannede at få den første ansættelse. I det arbejdsgiveren ofte foretrækker en person med længere erhvervs erfaring. Analysen viser at ledigheden for de nyuddannede til tider kan være dobbelt så høj, som for andre med samme uddannelse⁴.

En vigtig del af indsatsen, for de unge under 30, er at få unge, uden uddannelse, ind i uddannelsessystemet. Grundet krisen og vanskelighederne med at få et job, har der været en øget tilgang til ungdomsuddannelserne og til de videregående uddannelser.

Dette medfører et problem, særligt for erhvervsuddannelserne, hvor der kommer til at mangle praktik og lærepladser. Dette er et problem, der

³ Tal fra M.ploys analyse: Unge i Ballerup, marts 2010

⁴ Kilde Analyse Arbejderbevægelsens erhvervsråd 3/5 2010



allerede nu gør sig gældende i 2008 manglede der ca. 7000 praktikpladser på landsplan⁵. Sværest ser det ud for unge indvandrere og efterkommere. Konsekvensen af dette kan være at flere dropper studiet og derfor vender tilbage til ledighed.

Af de arbejdsmarkedsparate unge i Ballerup, har 65 % et afbrudt uddannelsesforløb bag sig. 10 % af disse forløb, er blevet afbrudt pga. problemer med lære eller praktikplads⁶.

En stor del af de unge ledige tilhører matchgruppe 2-3. De unge med problemer der ligger ud over ledighed og som derfor ikke er arbejdsmarkedsparate. De unges problemer kan spænde vidt, det kan dreje sig om stofmisbrug, hjemløshed eller forskellige former for psykiske lidelser. Det betyder, at de vil have brug for særlige støtteordninger/ mentor projekter, for at kunne fastholdes i et uddannelsesforløb, eller i ordinært arbejde. Lavkonjunktoren kan have gjort dette mere vanskeligt, krisen på arbejdsmarkedet kan have medført mindre rummelighed på den enkelte arbejdsplads. Det er derfor blevet sværere og mere tidskrævende at finde brugbare tilbud til denne gruppe unge.

3.4 Personer med ikke-vestlig oprindelse **Jobcentrene skal sikre, at antallet af ikke-vestlige indvandrere og efterkommere på offentlig forsørgelse begrænses mest muligt.**

Ifølge tal fra Danmarks statistik består 11,4 % af Ballerup Kommunes befolkning af personer med ikke-vestlig baggrund.

389 er ledige og de udgør dermed 21 % af de ledige i kommunen.

55, 53 % af de ledige med ikke-vestlig baggrund er på kontant og starthjælp, mens de resterende 44,47 % er på A-dagpenge.

Antallet af ledige med ikke-vestlig baggrund er steget ca. 13 % siden marts 09.

Stigningen for blandt de forsikrede ledige har været højest med 24,46 %, mens stigningen for de ledige på kontant og starthjælp har været langt lavere med 5,37 %.

Figur 20 Fordelingen af ledige med ikke-vestlig herkomst

	<i>mar-09</i>	<i>mar-10</i>	<i>Ændring i antal</i>	<i>Ændring i Procent</i>
Forsikrede ledige	139	173	34	24,5 %

⁵ Analyse fra arbejdsmarkedets Erhvervsråd 24/3 2010

⁶ Tal fra M.ploys analyse: Unge i Ballerup, marts 2010

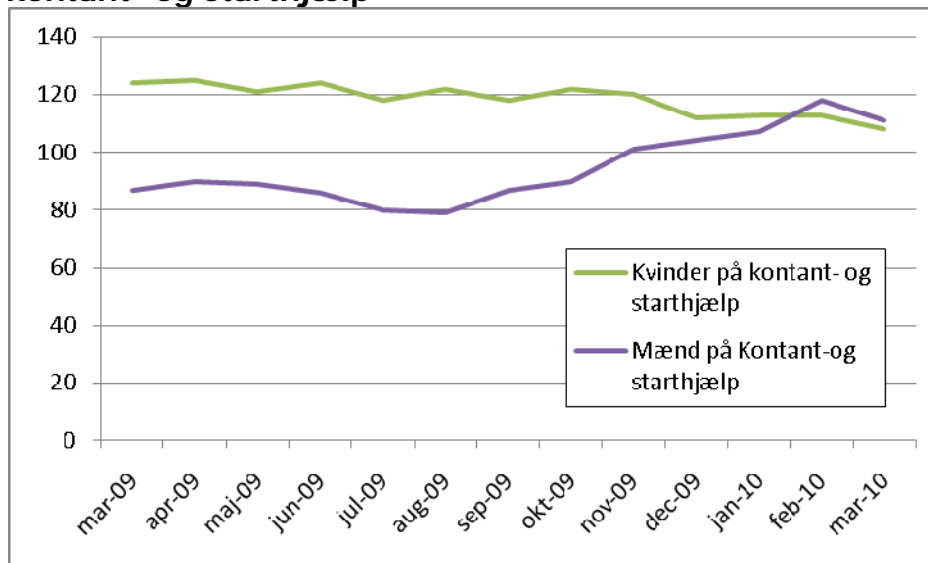


Match 1-3	67	57	-10	-14,9 %
Match 4	87	119	32	36,8 %
Match 5	51	40	-11	-21,6 %
I alt	344	389	45	13,1 %

Kilde: jobindsats.dk

Der er 182 kvinder blandt de ledige med ikke-vestlig baggrund (46%). Kvinderne udgjorde ved sidste måling 49,3 % af de ikke-vestligt ledige på kontanthjælp. Dette var første gang at antallet af ledige mænd på kontanthjælp oversteg antallet af ledige kvinder. Dette skyldes til dels at stigningen i antallet af ledige mænd på kontanthjælp er steget meget, særligt siden september 2009 (ca. 28 %). Dels at antallet af ledige kvinder på kontanthjælp har været faldende siden oktober 2009 (ca. 11 %)

Figur 21 Kønsfordelingen for ledige, med ikke-vestlig baggrund på kontant- og starthjælp

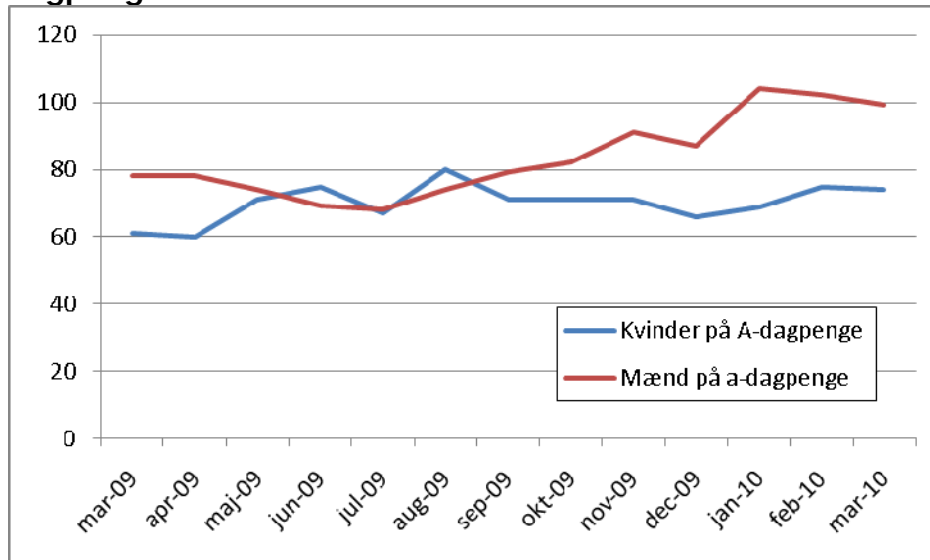


Kilde: Jobindsats.dk

Der er ligeledes flere ledige mænd i den forsikrede gruppe, 57 % af de forsikrede ledige med ikke-vestlig baggrund er mænd, mens 43 % er kvinder. Der har dog generelt været væsentligt flere mænd i den forsikrede gruppe i løbet af det sidste år.



Figur 22 kønsfordelingen for ledige, med ikke-vestlig baggrund på A-dagpenge



Kilde: Jobindsats.dk

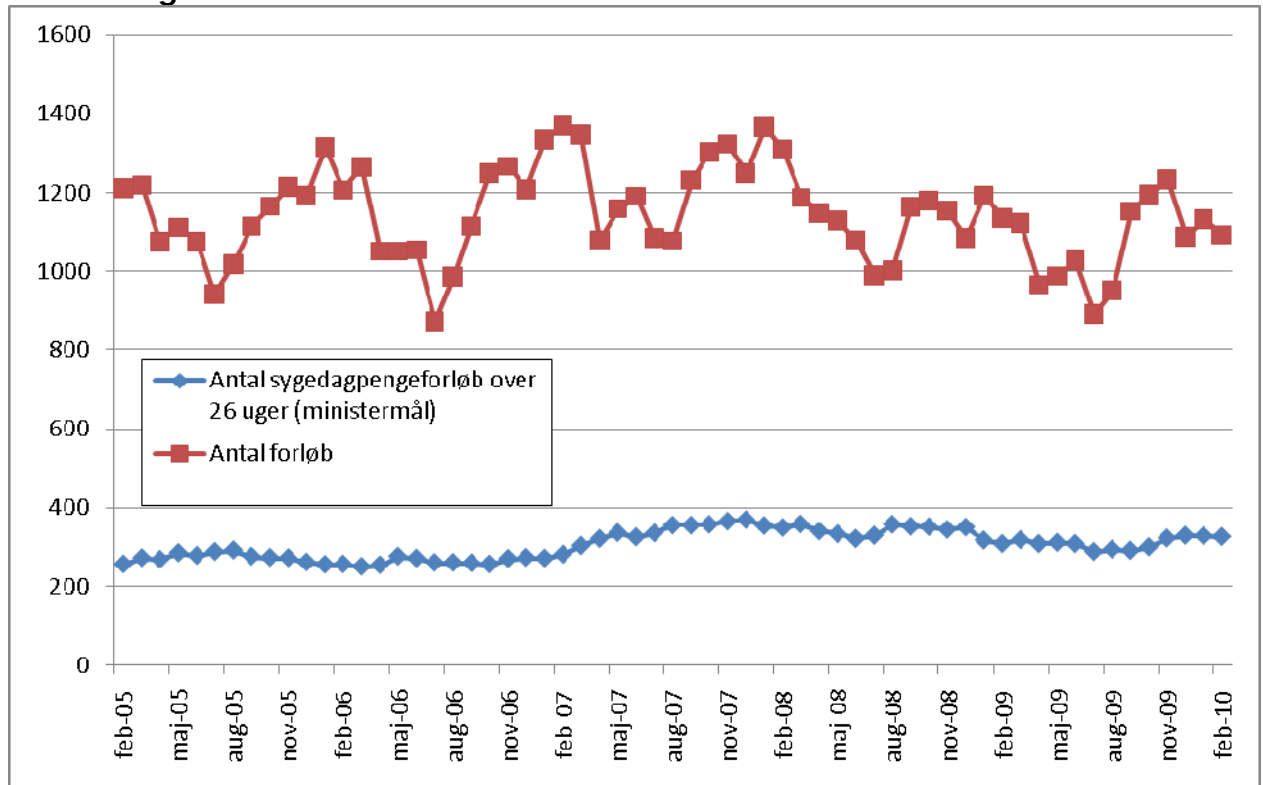
Også for de forsikrede mænd, har der været en stigning på ca. 25 % siden september 2009, hvor i mod kvindernes ledighed stort set ikke er steget.

3.5. De sygemeldte borgere

I februar 2010 var der 1036 personer på sygedagpenge i Ballerup Kommune, disse var fordelt på 1096 forløb. Ca. 30 % af disse forløb varede over 26 uger (326 stk.).



Figur 23 Antallet af sygedagpenge forløb og sygedagpengeforløb over 26 uger 2005-2010



Kilde: jobindsats.dk

Siden januar 2008 er antallet af sygedagpengeforløb faldet ca. 20 %. Dette på trods af en relativt kraftig stigning i perioden fra juli til november 2009 (20 %), men siden da har tallet været faldende. For forløb på udover 26 uger har udviklingen været mere stabil. Der har ligeledes været et fald i antallet af lange sygdomsforløb, det er faldet ca. 7 % siden januar 2008. Der ses en stigning i antallet i perioden juli-november 2009 på ca. 12 %, men i modsætning til den generelle udvikling, er stigningen fortsat frem til januar 2010, hvorefter der kan observeres et lille fald (0,6 %).

Der er flere sygemeldte kvinder end mænd. I februar 2010 var 57,4 % af de sygemeldte kvinder, mens 42,6 % var mænd. For de langtidssygemeldte udgør kvinderne 60 %

**Figur 24 Sygedagpengemodtagere fordelt på herkomst**

	<i>Sygedagpenge i alt</i>	<i>Sygedagpenge over 26 uger</i>
Personer med dansk oprindelse	935	263
Indvandrere fra vestlige lande	24	10
Efterkommere fra vestlige lande	1	1
Indvandrere fra ikke-vestlige lande	112	46
Efterkommere fra ikke-vestlige lande	20	6
Herkomst i alt	1092	326

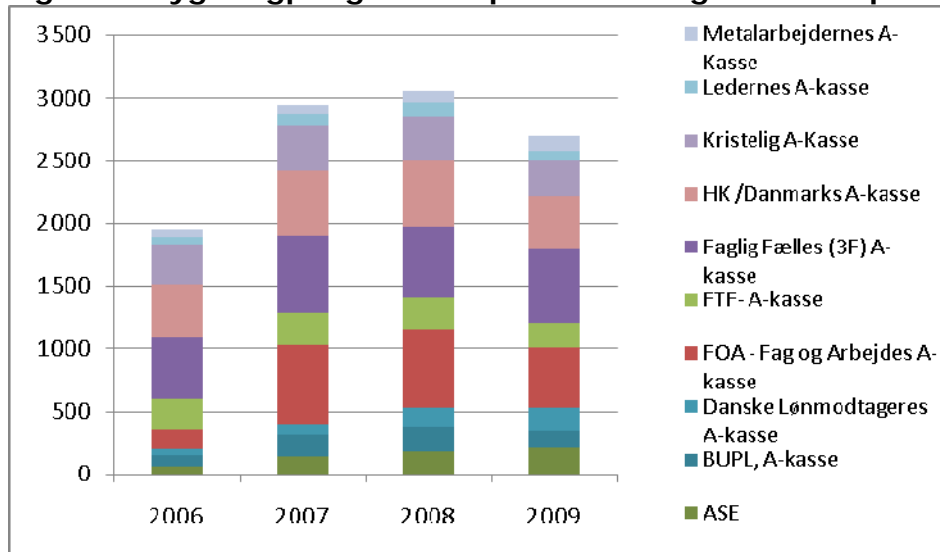
Kilde: Jobindsats.dk

12,1 % af de sygemeldte er indvandrere eller efterkommere med ikke-vestlig baggrund, heraf er 62,9 % kvinder. For de lange sygedagpengeforløb er der 16 % med ikke-vestlig herkomst. Ud af dem er 63,5 % kvinder.

Nogle faggrupper er i højere risiko for længerevarende sygdomsforløb end andre. I Ballerup Kommune er det særligt medlemmer af 3F, FOA og HK, der rammes af sygdomsperioder på over 26 uger. Det er A-kasser der traditionelt forsikre mange personer med nedslidende eller hårdt fysisk arbejde. Det er samtidigt også dem der forsikre flest personer i kommunen.



Figur 25 Sygedagpengeforløb på over 26 uger fordelt på A-kasse⁷.



Kilde: Jobindsats.dk

⁷ Kun de A-kasser der gennemsnitligt har mere end 100 lange sygedagpengeforløb om året, er repræsenteret.



4. Den borger- og virksomhedsrettede indsats

4.1. Modtagelse i jobcenteret - Jobbutikken

Jobcentrets mission er, at give aktive tilbud til de ledige dagpenge- og kontanthjælpsmodtagere og dermed bringe flest mulige i job via et øget fokus på jobsøgning, formidling af job, rådgivning og vejledning. For øvrige grupper er sigtet en indsats, der så vidt muligt fører til hel eller delvis selvforsørgelse.

I forbindelse med indførelsen af det enstrengede beskæftigelsessystem 1. august 2009 forstærkede Jobcenteret modtagelsen af ledige borgere ved at opretter en Jobbutik. Det betyder, at alle, der henvender sig i jobcentret, mødes med en indsats, der har fokus på beskæftigelse for at nedbringe såvel korttidsledighed som langtidsledighed.

Der foretages dels en social faglig visitation og matchning 'her og nu' dels er nyudviklet et målrettet og differentieret straksaktiveringsforløb.

"Fokus på job" er jobbutikkens motto. Jobbutikken er bemanded med medarbejdere med socialfaglig -, job - og uddannelsesvejlednings – og administrative kompetencer, således at alle typer behov i forhold til borgernes mulighed for at blive afklaret, finde og søge job imødekommes professionelt og kvalificeret.

Det betyder, at:

- Alle borgere, der anmoder om kontanthjælp visiteres og matches ved første henvendelse af socialfaglig medarbejder
- Alle ledige dagpenge- eller kontanthjælpsmodtagere, der henvender sig i jobcentret, så vidt det er muligt tilbydes et eller flere job fra Jobnet, andre jobdatabaser, avisannonce, fagblade m.m.
- Der gives muligheder for jobsøgning via "hjælp til selvhjælp" med adgang til pc, og der er hjælp og vejledning til brug af disse redskaber
- Der tilbydes støtte og service i forhold til jobsøgning, udarbejdelse af CV mv.
- Der er fokus på rådighed og rådighedsafprøvning
- Der lægges vægt på rettidighed i forhold til lovens krav om kontakt med de ledige



- De lediges minimumsrettigheder i forhold til aktivering overholdes



4.2. De aktive tilbud for ledige m.fl.

Aktiveringsgraden udtrykker den andel af perioden, hvor der er modtaget kontanthjælp, hvor modtageren har været i et aktivt tilbud. I Ballerup er det ca. 20 pct. af tiden, mens det for hele landet er 30 pct. af tiden. For jobparate kontanthjælpsmodtagere er det ca. 30 pct. af tiden i Ballerup, mens det er ca. 18 pct. af tiden for personer der er ikke-arbejdsmarkedsparate.

I 2011 skal der ske en fortsat forbedring af aktiveringsgraden.

Desuden skal der i 2011 ske en forbedring af rettidigheden i jobsamtaler og at få aktivt tilbud til tiden. Jobsamtaler afholdes til tiden for 85 pct.

Der skal gives et aktivt tilbud til kontanthjælpsmodtagere, der ikke er fyldt 30 år, senest efter 3 måneder. for kontanthjælpsmodtagere over 30 år skal det aktive tilbud gives senest efter 9 måneder. At give et aktivt tilbud i rette tid er den største udfordring for Jobcenteret i 2011. Det aktive tilbud skal være af minimum 4 ugers varighed. For personer, der ikke er fyldt 30 år, skal det første aktive tilbud være minimum 26 uger. Det aktive tilbud kan godt være sammensat af flere jobplaner, men tilbuddet skal være uden afbrydelser i 26 uger.

Ca. 2/3 af de jobparate får deres første aktive tilbud til tiden, mens det gentagne tilbud gives i 55 pct. til tiden. For de ikke arbejdsmarkedsparate er det ca. halvdelen, der får deres første aktive tilbud og deres gentagne aktive tilbud til tiden.

Der skal gives tilbud om gentagne aktivering, senest 6 måneder efter afslutning af seneste aktiveringstilbud. Perioder med fritagelser modregnes ikke i de 6 måneder, så borgeren er kun undtaget fra aktivering, hvis der er foretaget en "fritagelse" på det tidspunkt, hvor det gentagne aktive tilbud skal gives. Det betyder, at når fritagelsen for aktivering/rådighed ikke længere foreligger, er borgeren omfattet af reglerne for aktivering 1 måned efter raskmelding.

Årsagen til at forholdsvis mange ikke deltager i aktivering skal findes i, at disse personer har store og andre problemer end ledighed, f.eks. misbrugs-, sygdoms-, psykiske- og andre sociale problemer. Imidlertid er der solidt belæg for, at det nytter at være i gang i et aktivt tilbud.

Derfor er det vigtigt at understrege, at *der kan* fritages fra aktivering, som følge af længerevarende sygdom, behandling, barsel, pasning af nærtstående syge og dødende m.v. Men antallet af fritagelser skal væsentligt reduceres i 2011.

Fritagelse kræver dokumenteret fravær på minimum 3 måneder. Ved sygdom skal der tages stilling til sygeopfølgingsplan. Det betyder at et



korterevarende sygdomsforløb på f.eks. en uge ikke har indflydelse på hvornår borgere har ret og pligt til aktivering.

Når fritagelsen for aktivering/rådighed ikke længere foreligger, er borgeren omfattet af reglerne for aktivering 1 måned efter raskmelding.

Der vil i 2010 blive iværksat initiativer for at skabe viden og overblik om fritagelsesårsager. I den forbindelse vil der være fokus på hvilke sygdomme, der begrundes fritagelse. Men også hvilke tilbud der mangler for at kunne være et relevant tilbud frem for en fritagelse.

Jobcenteret skal opkvalificere de ledige, så de ledige har de kvalifikationer, som efterspørges på arbejdsmarkedet.

Jobcenteret driver ingen aktive tilbud. Dog starter alle nyledige i Jobbutikken, herunder det aktive tilbud der er i KomVidere m.fl. Der er en bred vifte af tilbud, som Jobcenter Ballerup kan anvende. Fx driver Kompetencecenteret bl.a. GPS, IT-recykling, KAJ, Columbus, Træ & Byg m.fl. Desuden er der private aktører som Grantoftegaard, Art Andersen, New Connection, Samfokus, Djursvang, Dansk Supermarked m.fl. i forhold til de ikke forsikrede ledige.

I forhold til de forsikrede ledige er bl.a.

4.3. De aktive tilbud for sygemeldte m.fl.

Fra og med 2010 kan der gives aktive tilbud til de alle borgere i Jobcenteret, herunder sygemeldte borgere på sygedagpenge. Regeringen lægger vægt på, at det er vigtigt at have fokus på, at den sygemeldte er så aktiv som muligt under sygdomsforløbet. Nyere forskning har vist, at en aktiv indsats kan gøre sygeperioden kortere, hvis indsatsen skræddersyes efter den syges situation og behov, og det aktive tilbud gives tidligere i forløbet. Det at inddrage borgeren tidligt i overvejelserne om hvilke beskæftigelsesmæssige muligheder der er, og at synliggøre borgerens ressourcer på et tidligt tidspunkt i processen, kan afkorte perioden på sygedagpenge betydeligt.

Jobcenteret skal ved første samtale med den sygemeldte tage stilling til udarbejdelsen af en opfølgingsplan med særlig fokus på arbejdsfastholdelse og tilbagevenden til arbejdsmarkedet. Planen skal indeholde mål for opfølgningen, og den konkrete opfølgningsindsats skal fremgå af planen. Planen skal sikre overblik og koordination af indsatsen i den enkelte sag. Planen skal senest udarbejdes i umiddelbar forlængelse af den anden opfølgning. Den sygemeldte skal have planen udleveret. Ved væsentlige justeringer af planen under de efterfølgende opfølgninger udleveres planen til den sygemeldte.



Et aktivt tilbud kan enten være en foranstaltning som Jobcenteret iværksætter, eller en delvis raskmelding på en arbejdsplads, herunder særlige initiativer der foregår på den sygemeldtes arbejdsplads. Jobcenter Ballerup har som mål, at have en bred tilbudsvifte af aktive tilbud til sygedagpengemodtagere. Lige fra målrettede depressionsprojekter over til motivationsrettede og afklarende kurser.

Et aktivt tilbud skal hjælpe den sygemeldte hurtigere tilbage til arbejdet eller at bidrage til at fremme arbejdsfastholdelse. Det aktive tilbud skal være medvirkende til at identificere og klarlægge den syges muligheder for at komme tilbage til arbejde. Ved at rette kikkerten på den syges muligheder frem for begrænsninger, fastholdes fokus og perspektivet på arbejdsmarkedet – også i langvarig sygefravær, hvor der er risiko for, at den sygemeldte ikke vender tilbage til arbejdet.

Det aktive tilbud tilpasses den syges forudsætninger og behov og den enkeltes helbredstilstand og ressourcer. Det aktive tilbud må dog aldrig overskygge den behandling som er nødvendig for at den sygemeldte kan blive rask. Derimod skal et aktivt tilbud være en medvirkende årsag til, at den sygemeldte ikke mister kontakten eller opgiver arbejdsmarkedet.

I princippet kan der gives aktive tilbud til alle grupper af sygemeldte.

I den individuelle faglige vurdering som Jobcenteret lægger til grund, vil der blive lagt vægt på om der er et perspektiv for det aktive tilbud i forhold til den sygemeldte. Det betyder, at ingen sygdomstyper som udgangspunkt er fritaget for et aktivt tilbud, men der vil være visse grupper af sygemeldte, fx terminalt syge patienter, sygemeldte med graviditetsgener, hvor det vurderes at et aktivt tilbud ikke vil være aktuelt.

Det vil således altid bero på en konkret vurdering, om der skal være et aktivt tilbud. Ved tvivlstilfælde, om indsatsen er foreneligt med sygdommen, skal Jobcenteret anvende lægefaglige vurderinger.

Hvis jobcentret beslutter, at den sygemeldte skal deltage i et aktivt tilbud, er den sygemeldte forpligtet til at deltage. Hvis den sygemeldte er uenig i en afgørelse, der er truffet af Jobcentret, kan sagen indbringes for beskæftigelsesankenævnet.

Hvis arbejdsgiver i dialog med den sygemeldte (f.x. ved 4-ugers samtalen) foreslår deltagelse et tilbud, er det frivilligt for den sygemeldte at deltage.



Jobcenteret har to former for tilbud. Et aktivt tilbud efter LAB kap 10-12 om vejledning, opkvalificering, virksomhedspraktik og løntilskud, og et forrevalideringsforløb efter kap. 6 i aktivloven om revalidering.

Som udgangspunkt anvendes et aktivt tilbud, mens et forrevalideringsforløb anvendes ved arbejdsprøvning i forbindelse med afklaring til revalidering, fleksjob og førtidspension.

Et aktivt tilbud kan være med til at afklare på hvilket beskæftigelsesområde en fremtidig tilknytning på arbejdsmarkedet kan og bør ske under hensyntagen til helbredsmæssige eller andre begrænsninger. Dette i forhold til sygemeldte, der kan være sygemeldt som følge af fysiske helbredsskader i form af midlertidige eller varige bevæge apparatlidelser eller psykiske funktionsnedsættelser som stress, angst, depression m.v.

Et aktivt tilbud kan fx indeholde motion og særlige forløb tilpasset den syges situation. Motion i intensive træningsformer har fx en særdeles gavnlig virkning på særligt depressive tilstande. Særlige forløb kan fx være træningshold for rygpatienter, kurser i smertehåndtering, afklaring af sygdomsbillede og jobperspektiv. Heri kan også indgå individuelle og gruppeforløb, med fokus på psykiske, sociale eller beskæftigelsesmæssige udfordringer. I forløbet kan indgå forskellige professionsgrupper, som fx fysioterapeuter, socialrådgivere, smertespecialister, diætister m.v.

Forebyggende og afklarende tilbud som f.eks. psykologhjælp, kostvejledning og fysisk træning kan dog ikke stå alene som et aktivt tilbud, men indgår som en del af det aktive tilbud.

I et aktivt tilbud kan indgå en virksomhedspraktik, enten på den sygemeldtes arbejdsplads, eller som en del af forløbet. der er mulighed for, at den sygemeldte får mentor i forbindelse med tilbagevenden helt eller delvist til hidtidig beskæftigelse.

Under virksomhedspraktikken bevarer den sygemeldte sine sygedagpenge. En virksomhedspraktik kan bl.a. være med til at den sygemeldte bliver fastholdt på sin hidtidige arbejdsplads, fx hvis den syge ikke har arbejdsevne nok til at kunne vende gradvist tilbage med nedsatte sygedagpenge, men godt kan være på arbejdet og medvirke til at løse mindre opgaver og deltage i det kollegiale fællesskab.

Derudover er der mulighed for en ansættelse med løntilskud, såfremt det ikke er på den sygemeldtes nuværende eller sidste arbejdsplads.

Hvis den sygemeldte har mistet sit arbejde under sygdomsforløbet, vil der i det aktive forløb blive sat fokus på mulighederne for at tilbagevende til hidtidigt beskæftigelsesområde fx gennem jobsøgningsforløb eller et "karriereskifte".



Et aktivt tilbud har en varighed på minimum 4 uger, og oftest på 10 timer ugentligt.

Sygefravær, der skyldes bevægeapparatlidelser udgør ca. 25 pct. af de sygemeldte.

Lidelser som smerter i ryg, skulder og nakke kan ansues på samme måde som en sportsskade. Der skal være ro den første tid, men jo tidligere man kommer i gang med en forsigtig genoptræning – desto større er chancen for at komme tilbage på banen. Jobcenteret har en aftale med en privat aktør om et aktivt tilbud, hvor der bl.a. indgår fysioterapeutisk træning rettet mod arbejdsmarkedet, og beskæftigelsesrettet undervisning.

I forhold til at vurdere den sygemeldtes arbejdsevne og begrænsninger (forrevaliering) kan fx iværksættes forløb på Agenda, der med udgangspunkt i arbejdsopgaver på eget værksted, eksternt værksted eller de faste pladser på Grantoftegård samt undervisning, vejledning og praktikker i virksomheder, har til formål at afklare arbejdsevnen hos de henviste og dermed bidrage til en afklaring af det fremtidige forsørgelsesgrundlag for sygemeldte og ledige borgere. Deltagerne tilknyttes for 13 uger men afslutning eller udslusning sker før, hvis det er muligt. Forløbet tilrettelægges individuelt i forlængelse af behov, kompetencer og begrænsninger, og det aftales herunder i hvor høj grad Agendas eget værksted skal anvendes, evt. blot som udgangspunkt for en søgning af privat virksomhed med mulighed for afprøvning af specielle arbejdsfunktioner.

Erhvervscenter Espelunden Nord tilbyder en lang række forløb, som hver især afprøver og fremmer arbejdsevnen hos borgere mellem 18 og 65 år i form af vejlednings- og afklaringsforløb. De sygemeldte bliver afklaret gennem forløb i kantine/køkken, montage, IT, service-funktioner, som chauffør, kontorbetjent, ejendomsfunktionær m.v. eller på erhvervscenterets Arbejdsmarkedsværksted. Desuden er undervisning i f.eks. stresshåndtering og assertionstræning, fysisk træning og afspænding. Til sygemeldte med blandede problemstillinger er fx tilbud til senhjerneskode, psykiske vanskeligheder eller smerter.

Sygefravær, der skyldes psykiske problemer udgør ligeledes 25 pct. af de sygemeldte.

Psykiske problemer og stress kan umiddelbart godt være symptomer, der kan virke som en hindring for at arbejde. Ved at inddrage borgeren meget aktivt i afklaring af sin sag, kan der sættes fokus på hvilke aktive tilbud, der kan være med til at synliggøre den sygemeldtes ressourcer.

Sygemeldte med depression, er i høj risiko for igen at få en depression. I de aktive tilbud skal der lægges meget vægt på, at de sygemeldte udstyres med



konkret viden og værktøjer, der kan være med til at forhindre dette. Også motion er en væsentlig betydning i et aktivt tilbud til denne målgruppe. Det skyldes at motion kan være med til at supplere den medicinske behandling, når behandlingen er så langt fremme, at den sygemeldte igen begynder at kunne se fremad, kan et forløb sikre at deltagerne igen får en tilknytning til arbejdsmarkedet inden, de mister deres sygedagpenge.

Et aktivt tilbud til denne gruppe sygemeldte, kan fx være på Columbus, der er et vejlednings- og afklaringsforløb, der arbejder ud fra et klart løsningsfokuseret perspektiv, skemalagt undervisning i kommunikation, repræsentationssystemer (fra NLP), mønsterbrydning, arbejdsmarkedsværksted, logoterapi, mindfulness, stresshåndtering, opfattelses-positioner, "Krop og sind", identitet og roller, målsætning, ernæring, transaktionsanalyse, "kroppens kemi" indgår.

For sygemeldte, som er tæt på at varighedsbegrænsningen på 1 år på sygedagpenge, kan et aktivt tilbud være et vejlednings- og afklaringsforløb, der via samtaler, tests, gruppeundervisning, coaching og praktikker, er med til at nyorientere den sygemeldte om egne muligheder på arbejdsmarkedet.

Som led i den aktive indsats gøres mentorordningen mere fleksibel, således at der skal kunne ydes støtte til mentorfunktion i alle tilfælde, hvor der er brug for en mentor, for at en person kan opnå eller fastholde et beskæftigelsesrettet forløb eller et job.

Mentor kan anvendes til sygemeldte i aktive tilbud eller er ansat i fleksjob, er delvis raskmeldte, er ordinært ansatte eller er selvforsørgende. En mentor skal understøtte at den sygemeldte får fast fodfæste på arbejdsmarkedet.

En mentor kan fx være en medarbejder på en virksomhed, eller varetages af eksterne konsulenter, som virksomheden, uddannelsesinstitutionen eller Jobcenteret indgår aftale med. Indsatsen i en mentorfunktion, der varetages af en virksomhed eller uddannelsesinstitution, skal ligge ud over, hvad arbejdsgiveren henholdsvis uddannelsesinstitutionen sædvanligvis forventes at varetage, og mentorfunktionen skal være afgørende for tilbuddet eller ansættelsen.

Mentorfunktionen kan også bruges til opgaver, der ligger uden for arbejdspladsen eller uddannelsesinstitutionen m.fl., hvis det er nødvendigt for at understøtte den beskæftigelsesrettede indsats.

4.4. Arbejdsgiverorganiserede tilbud til sygemeldte

En tæt kontakt med den sygemeldtes arbejdsplads kan være med til at afkorte fraværsperioden. Den sygemeldte lønmodtager kan anmode om at få udarbejdet en fastholdelsesplan, hvis lønmodtageren ikke forventes at vende tilbage til arbejdet inden otte uger regnet fra første sygedag. Arbejdsgiveren og lønmodtageren udarbejder fastholdelsesplanen sammen. Planen



beskriver, hvordan lønmodtageren hurtigst muligt kan vende helt eller delvist tilbage til arbejdspladsen. Lønmodtageren kan når som helst i sygeforløbet anmode om, at der udarbejdes en fastholdelsesplan. Hvis arbejdsgiveren vurderer, at der ikke skal udarbejdes en fastholdelsesplan, kan arbejdsgiveren afslå det.

Derfor har Jobcenteret en service overfor arbejdsgivere over sygemeldte, som er i risiko for at miste deres arbejde grundet sygdom eller blive længere varende sygemeldte. Den indebærer, at Jobcenteret rykker ud til arbejdsgiveren senest efter 48 timer.

I forbindelse med Jobcenterets første samtale med den sygemeldte, skal Jobcenteret tage kontakt til arbejdspladsen og indgå i en dialog om arbejdspladsens mulighed for, at den sygemeldte helt eller gradvis kan vende tilbage til arbejdspladsen. Denne samtale skal være senest 8 uger efter sygemeldingen.

Det mest almindelige tilbud er en delvis raskmelding på den sygemeldte egen arbejdsplads, hvor den sygemeldte ikke er i fuld beskæftigelse. Men arbejdsgiveren kan fx i 4-ugerssamtale i princippet iværksætte tilbud på den enkelte arbejdsplads, hvis det skønnes at en medarbejder er truet af langvarigt sygefravær eller forud har haft et højt periodisk sygefravær.

Arbejdsgiverorganiserede tilbud vil formentlig bedre end jobcenterorganiserede tilbud kunne koordinere en indsats med direkte tilknytning til arbejdspladsen. Men der er begrænsninger i, hvilke oplysninger et aktivt tilbud må videregive til arbejdsgiver, jf. helbredsoplysningsloven. Arbejdsgiver må således kun indhente oplysninger fra og om den ansatte, når det har væsentligt betydning for den ansattes arbejds-dygtighed i forhold til det pågældende arbejde. Dette gælder selv, når den sygemeldte giver samtykke til udveksling af oplysninger.

Det er frivilligt for medarbejderen at deltage i arbejdsgiverorganiserede tilbud, mens borgeren kan pålægges at deltage i tilbud organiseret af jobcentret.



4.5. Handicappede og personer på ledighedsydelse

Handicappede er personer med nedsat fysisk eller psykisk funktionsevne, herunder psykisk syge – dvs. personer som har begrænsninger i deres tilværelse som følge af funktionsnedsættelse. Ca. hver 5. borger i Danmark har et synligt eller usynligt handicap, men et handicap er oftest ikke en entydig barriere for at udføre sit arbejde på linie med andre. Der er ingen facitliste, der på forhånd kan afgrænse, godkende eller afvise et handicap/funktionsnedsættelse i forhold til arbejdsmarkedet.

Jobcenter Ballerup har løbende fokus på, at hjælpe erhvervsaktive personer med et handicap, så de sikres samme muligheder som andre på arbejdsmarkedet i jobfunktioner der er foreneligt med personens handicap og kompetencer.

Det kan fx være

- Støtte til personlig assistance i beskæftigelse og/eller under efter- og videreuddannelse
- Arbejdspladsindretning i form af hjælpemidler m.v.
- Isbryderordning (løntilskud til nyuddannede med handicap)

Det betyder, at en person med fx nedsat syn eller hørelse, bevægelsehandicap eller ordblindhed kan kompenseres for sit handicap med en personlig assistent, der kan assistere med konkrete, praktiske arbejdsopgaver – så længe personen med handicap selv kan udføre den indholdsmæssige del af jobbet

Jobcenter Ballerup arbejder på at styrke virksomhedernes sociale ansvar og engagement, således at der skabes mere rummelighed på arbejdsmarkedet, så der bliver bedre plads til personer der ansættes på særlige vilkår.

Jobcenter Ballerup bevilger fleksjob til personer med en varig begrænsning i arbejdsevnen og som ikke kan opnå eller fastholde beskæftigelse på normale vilkår på arbejdsmarkedet. Arbejdsgiveren modtager et tilskud fra kommunen, der kompenserer for den ansattes manglende arbejdsevne – typisk på halvdelen af lønnen.

Fleksjob kan oprettes hos private og offentlige arbejdsgivere, og er ikke betinget af et krav om merbeskæftigelse på arbejdspladsen. Der er ingen begrænsninger for, hvilken type job der kan oprettes som fleksjob. Et fleksjob skal være på fuld tid, medmindre personen selv ønsker deltidsansættelse i et fleksjob, eller personen i den seneste ordinære beskæftigelse var ansat på deltid.

I januar 2004 var der 2.848 personer på førtidspension – i juli 2009 er der 2.550 personer.



I januar 2004 var der 78 personer i fleksjob og 14 på ledighedsydelse - i juli 2009 er der 300 personer i fleksjob og 72 på ledighedsydelse.

Hvor hele landet i samme periode er gået fra 6.500 personer til 12.800 personer på ledighedsydelse – dvs. en fordobling – har Ballerup 5-doblet antal personer på ledighedsydelse. Men samtidig har Ballerup også formået at få oprettet flere fleksjob, end landsgennemsnittet.

Siden Jobcenterets start i januar 2007 er der oprettet 30 pct. flere fleksjobs, mens gennemsnittet for hele landet er 23 pct. Antallet af personer på førtidspension er steget fra 2.531 personer til 2.547 personer – dvs. en stigning på under 1 pct. Samme tendens som i hele landet.

Da arbejdsmarkedet er knap så rummeligt i dag, indebærer det også, at Jobcenteret skal se mere hårdt på, hvem der visiteres til ledighedsydelse/fleksjob i de kommende år.

4.6. Det virksomhedsrettede arbejde

Virksomhederne har med jobcenteret fået én indgang til det offentlige beskæftigelsessystem. Jobcenteret har i den nye organisering i forbindelse med overgangen til det enstrengede beskæftigelsessystem etableret en ny stabs - og udviklingsenhed, hvor den virksomhedsrettede indsats fremover er forankret. Herfra arbejdes der ud fra en samlet strategi i forhold til virksomhederne. Strategien består af flere elementer:

- Rådgive virksomheder om rekruttering og arbejdsmarkedsforholdene indenfor de givne brancher
- Virksomhedsopsøgende indsats – herunder:
 - Fokus på fastholdelse
 - Indslusning – fleksjob
 - Flaskehalsindsats – herunder voksenlærlinge forløb
 - Løntilskud og virksomhedspraktik
 - Mentorordningen
 - Rådgivning til virksomheder om brug af jobnet.dk
- Jobmesse eller lignende koncepter - i samarbejde med andre jobcentre
- Ordinær jobformidling
- Omvendt formidling – den kommunale indsats dels for arbejdsmarkedsparate dels for match 4 og 5 ledige på kontanthjælp og ledige berettigede til fleksjob
- Understøtning af virksomhedernes rekruttering af udenlandsk arbejdskraft, hvor det er nødvendigt – herunder samarbejde med Work in Denmark



Det virksomhedsrettede arbejde skal sikre:

- En fastholdelse og opkvalificering af de mest udsatte på arbejdsmarkedet, herunder dialog med virksomhederne om fastholdelse af sygemeldte personer og personer med nedsat arbejdsevne på arbejdsmarkedet, fx via job på særlige vilkår, sociale partnerskaber og tiltag i forhold til det rummelige arbejdsmarked.
- En dialog med virksomhederne om aktiv inddragelse af virksomhederne aktivt i opkvalificering af ledige dagpenge- og kontanthjælpsmodtagere, fx via løntilskud, virksomhedspraktik eller jobrotation.
- En effektiv flaskehalsforebyggende indsats ved etablering af særlige tilrettelagte forløb inden for de fagområder, hvortil der kan ydes tilskud fra den regionale flaskehalsbevilling.
- Et fokus på anvendelsen af voksenlærlingeordningen for både dagpenge- og kontanthjælpsmodtagere.
- En indsamling af informationer om virksomhedernes arbejdskraftbehov, både det nuværende og det fremtidige arbejdskraftbehov.
- En koordineret virksomhedskontakt ved et samarbejde mellem aktørerne på det lokale arbejdsmarked og på tværs af jobcentre, således at de virksomhedsopsøgende aktiviteter koordineres internt i kommunen og i forhold til et større arbejdsmarked
- Jobcentret skal via et forpligtende samarbejde og en systematisk løbende kommunikation med relevante virksomheder sikre at alle aktuelle og fremtidige jobåbninger udnyttes optimalt til gavn for ledige borgere og virksomheder



5. Inddragelse af andre aktører i beskæftigelsesindsatsen

5.1. Hvornår gøres brug af anden aktør

Jobcenteret kan overlade dele af eller hele udførelsen af beskæftigelsesindsatsen i forhold til samtlige målgrupper i Jobcentret til såkaldte Andre Aktører samt Eksterne og Interne Leverandører. Disse aktører/-leverandører er derved medspillere i Jobcentrets beskæftigelsesindsats over for udvalgte målgrupper. Selv om beskæftigelsesindsatsen overlades til Andre Aktører eller Eksterne/Interne Leverandører, er det fortsat Jobcentret, der har det overordnede ansvar for indsatsen.

Forløb hos andre aktører er forløb hos eksterne leverandører, hvor jobcentret betaler for et sammenhængende kontaktforløb – fx et 52 ugers forløb for forsikrede ledige akademikere eller et 32 ugers "Hurtigt i gang forløb" for en forsikret ledige tidligt i ledighedsforløbet eller et arbejdsprøvningsforløb for en ledig i matchgruppe 4 eller 5. De tilfælde, hvor jobcentret alene betaler for en uddannelsesindsats, betragter jobcenteret ikke som forløb hos andre aktører.

Andre aktører anvendes til borgere på kontanthjælp af Jobcenter Ballerup, når det vurderes, at de private aktører gør en forskel i forhold til den indsats som henholdsvis jobcenteret som kommunens Kompetencecenter kan tilbyde over for de ledige og sygemeldte.

Med udgangspunkt i lovgivningen anvendes private aktører specifikt overfor forsikrede ledige akademikere. Derudover anvendes andre aktører i de tilfælde, hvor det vurderes, at:

- der er målgrupper med særlige behov for en specialiseret indsats
- der er andre aktører, som har særlige kompetencer i forhold til en indsats for bestemte grupper af ledige
- der er mulighed for at nå nye delarbejdsmarkeder, og af den vej få kontakt med en større bredde af virksomheder

Jobcentret vil endvidere anvende de øvrige centrale rammeaftaler indgået af Arbejdsmarkedsstyrelsen (serviceudbudet) og rammeaftaler.



5.2. Hvilke aktører anvendes

Andre Aktører kan defineres som private virksomheder, uddannelsesinstitutioner, konsulentfirmaer m.fl., der har fået en rammeaftale via et statsligt rammeudbud, og derved i en aftalt periode varetager beskæftigelsesindsatsen for en afgrænset målgruppe.

Eksterne Leverandører kan defineres som private/offentlige virksomheder, uddannelsesinstitutioner, konsulentfirmaer m.fl., som Jobcentret på baggrund af egen udbudsrunde vælger at samarbejde med, hvis det vurderes hensigtsmæssigt i forhold til en konkret målgruppe eller i forhold til etablering af et særligt forløb, fx Grantoftegaard

Interne Leverandører kan defineres som kommunens egne virksomheder/institutioner, hvor Jobcentret uden en udbudsrunde ud fra definerede behov vælger at etablere et konkret samarbejde i forhold til specifikke målgrupper – dvs. kommunens Kompetencecenter.

I 2011 fortsætter Jobcenteret indsatsen for anvendelsen af andre aktører i lighed med tidligere år, da de lovbestemte udbud og reglerne for serviceudbuddet er uændrede.

Strategien for udlægning er:

- Jobcenter Ballerup udlægger kontaktføreløb for ledige med lang videregående uddannelse, hvis de har gået ledige mere end 4 måneder
- Jobcenter Ballerup anvender serviceudbuddet i det omfang forløbene vurderes at være relevante for de aktuelle målgrupper

Hurtigt i gang

Jobcenter Ballerup har brugt HIG i 2009 på udvalgte målgrupper – særligt ufaglærte forsikrede ledige fra 3F. Jobcenter Ballerup forventer at fortsætte med at lægge nyledige, primært fra 3F, ud til anden aktør med henblik på hyppigere samtaler og fremrykket aktivering i 2011. Det betyder at følgende udlægges:

- Ledige med uddannelse under 30 år
- Ledige ufaglærte +30-54 år
- Ledige +55 år Hvis det skønnes, at den ledige har risiko for længerevarende ledighed udlægges den ledige til et sammenhængende forløb hos anden aktør



5.3. Ledige med lang videregående uddannelse

Jobcenter Ballerup udlægger ledige LVU'ere til anden aktør. Det forventes at antallet af ledige akademikere, der udlægges i 2010 vil øges på baggrund af den generelle stigende ledighed og en forventning om vanskeligheder for særligt nyuddannede akademikere for at få job.

Jobcentrene i Hovedstadsområdet drøfter løbende anden aktørs resultater og evaluerer tilsynsbesøg.

Jobcenter Ballerup forventer fortsat at bruge følgende andre aktører i 2010: IKU, Alecto- Netcom, AOF Job.

5.4 Tilsyn med andre aktører

Jobcenter Ballerup har efter aftale med øvrige jobcentre i Hovedstadsområdet tilsynsforpligtelsen overfor IKU på LVU-området sammen med jobcenter Lyngby-Taarbæk, som har ansvaret for tilsyn med serviceudbuddet.

6. Budget for beskæftigelsesindsatsen i Jobcenteret

7. Brug af LBR-bevilling i 2011



8. Tillæg og bilag til beskæftigelsesplanen 2011

Bilag A: Beskæftigelsesregionens bemærkninger beskæftigelsesplan 2011 for Ballerup –



**Bilag B: LBR-Ballerups bemærkninger til
Beskæftigelsesplan 2011**



Bilag C: Resultatrevision for 2009 for Ballerup Kommune

1. Generel Status på ministerens mål

Forventninger til de tre nationale mål i beskæftigelsesplan 2009 er ikke indfriet – primært som følge af finanskrisen og konjunkturændringen i 2008 og 2009.

Arbejdskraftsreserven – dvs. antal ledige med mere end 3 måneders ledighed – er steget med ca. 75 pct. Til sammenligning er klynge gennemsnittet for stigning i arbejdskraftsreserven på 153 pct. Der er en vækst i antal forsikrede ledige med mere end 3 måneders ledighed på 163 pct. i Ballerup, mens klynge gennemsnittet er 227 pct. Konklusionen er, at målet ikke er overholdt, men det er lykkedes at begrænse tilgangen. Dette er tydeligt, når der sammenlignes med andre jobcentre med samme rammevilkår.

Antal personer på sygedagpenge udover et halvt år, er kun reduceret med 7 pct., mens klynge gennemsnittet er uændret. Det er primært forløb fra 26-52 uger, der er reduceret.

Antallet af unge under 30 år på forsørgelse er steget med 39 pct. fra 2008 til udgangen af 2009. Det er en begrænset stigning, idet klynge gennemsnittet viser en stigning på 53 pct.

Antalsmæssigt er den største stigning sket i antal kontanthjælpsmodtagere – fra 200 borgere til 379 borgere. De forsikrede ledige under 30 år er steget fra 52 borgere til 104 borgere.

I procent er de forsikrede ledige steget med 112 pct. i Ballerup. Klynge gennemsnittet viser en stigning på 124 pct.

Antallet af kontanthjælpsmodtagere under 30 år er steget med 27 pct. fra 2008 til 2009 i Ballerup, og 32 pct. som gennemsnit for hele klyngen.

2. Gennemgang af de tre nationale mål

Nationalt mål nr. 1: Langtidsledighed

"Jobcentrene skal sikre, at antallet af ledige med mere end tre måneders sammenhængende ledighed bliver nedbragt."

I beskæftigelsesplan 2009 var forudsat, at antallet af langtidsledige faldt med 9 pct. fra 2008 til 2009.

**Skøn i Beskæftigelsesplan 2009**

	<i>Dec. 07</i>	<i>Dec. 08</i> <i>Skønnet*)</i>	<i>Dec. 09</i> <i>Skønnet</i>	<i>Ændring i</i> <i>antal</i>	<i>Ændring</i> <i>i pct.</i>
A-dagpenge	345	293	264	29	-10 %
Kontanthjælp, match 1-3	96	92	87	5	-5 %
Personer i alt	441	385	351	34	-9 %

*) Skønnet på baggrund af tal fra marts 2008

Imidlertid er antallet af forsikrede ledige med mere end 3 måneders ledighed steget med 166 pct. fra 2008 til 2009.

Antallet af jobparate kontanthjælpsmodtagere er faldet med 1,6 pct.

Den samlede stigning er 75 pct. for Ballerup, mens klynge gennemsnittet er 153 pct.

De faktiske tal

	Dec. 2008	dec. 2009	Stigning
Forsikrede ledige	115	306	163 pct
Jobparate kontanthjælp	125	123	-5 pct.
	240	429	75 pct.

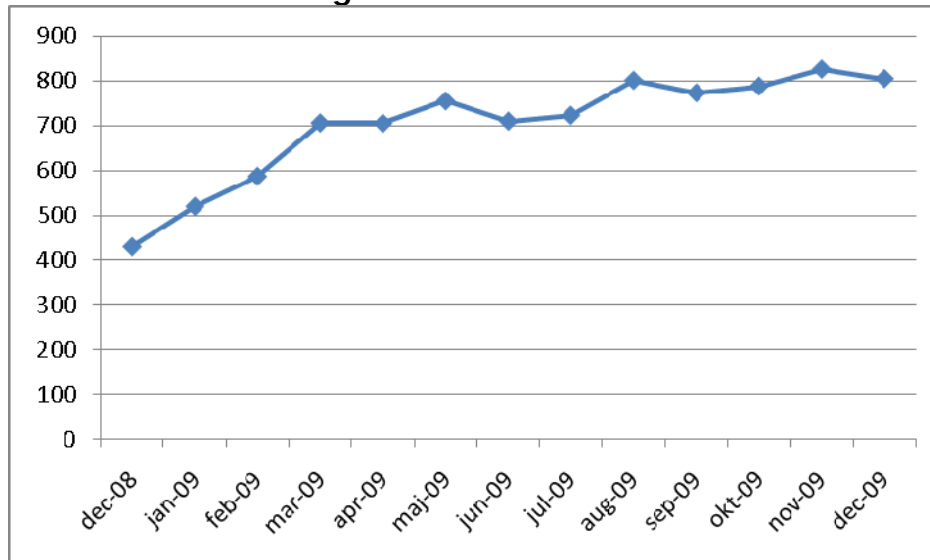
Andelen af forsikrede ledige med mere end tre måneders ledighed, er steget fra 32 pct. til 41 pct. af samtlige forsikrede ledige.

For jobparate kontanthjælpsmodtagere er det ca. 43 pct., der er ledige i mere end 3 måneder.



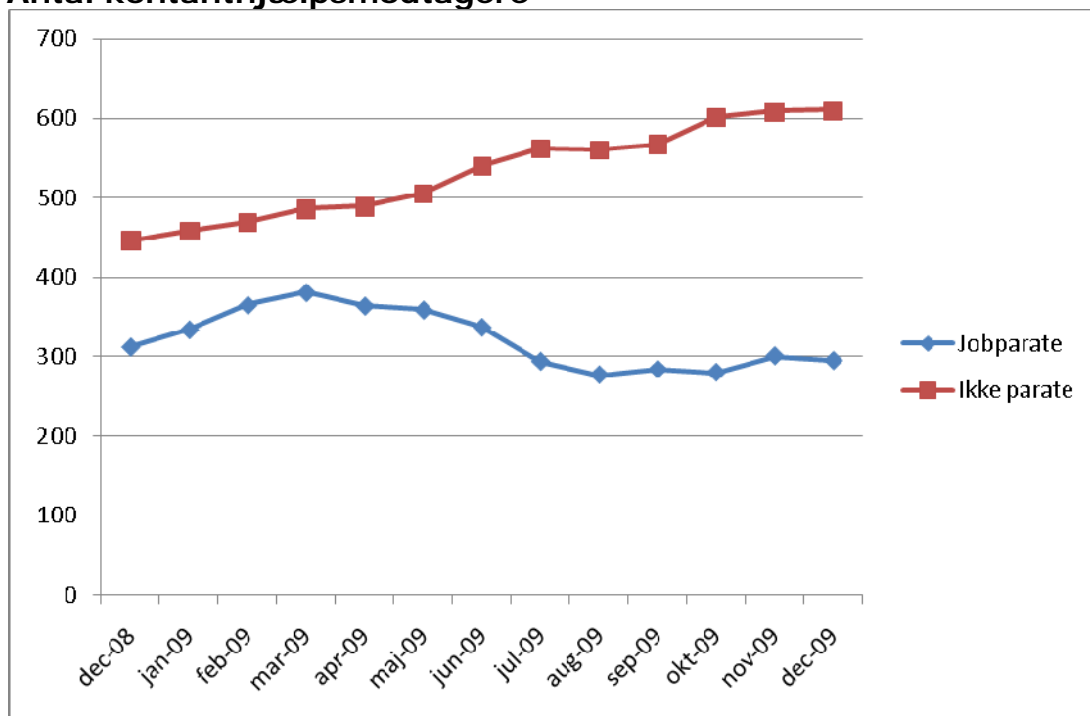
Antallet af forsikrede ledige er steget fra 429 ledige i december 2008 til 804 ledige i december 2009.

Antal forsikrede ledige



Faldet i antal kontanthjælpsmodtagere med mere end 3 måneders ledighed, skyldes at re-matchning i løbet af 2009.

Antal kontanthjælpsmodtagere





Det betyder, at alle jobparate medio 2009 blev revurderet i forhold til arbejdsmarkedet. Revurderingen har bl.a. medført, at nogle ledige overgik til at være ikke-arbejdsmarkedsparete, da det vurderes at, at disse ledige har væsentlige barrierer i forhold til at genopnå en arbejdsmarkedstilknytning.

Som det fremgår, var antallet af jobparate højest i marts 2009 på 380 ledige. Fra juli 2009 har antallet ligget stabilt på ca. 300 ledige. Det skyldes bl.a. at antallet af ikke-arbejdsmarkedsparete kontanthjælpsmodtagere steg fra med 200 borgere – dvs. fra 400 borgere i december 2008 til ca. 600 borgere ved udgangen af 2009.

Nationalt mål nr. 2: Nedbringe antal langtidssygemeldte

"Jobcentrene skal sikre, at antallet af sygedagpengeforløb på over 26 uger bliver nedbragt i forhold til året før.

Det var forudsat at niveauet i 2009 skulle være mindre end niveauet i 2008. Konkret var der et resultatkrav på en reduktion på 10 pct. i forhold til maj 2008 i Beskæftigelsesplan 2010.

Skøn i Beskæftigelsesplan 2009

	Maj-06	Dec-06	Dec-07	Maj-08	Dec-08*	Dec-09*
+ 26 uger	276	273	336	333	345	310
Andel af samtlige	26,8%	23,1%	29,6%	29,8%	-	-

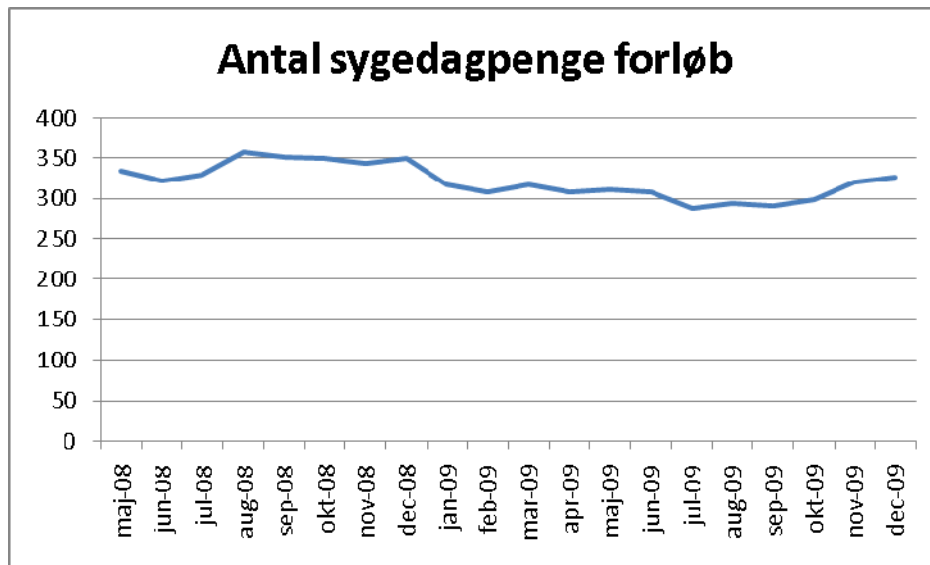
*) Skønnet

De faktiske tal er følgende:

	Maj-06	Dec-06	Dec-07	Maj-08	Dec-08	Dec-09
+ 26 uger	247	255	418	345	378	329
Andel af samtlige	26,8%	23,1%	29,6%	29,8%	32,6%	31%

I forhold til antallet af langtidssygemeldte er målsætningen nået. Antallet af personer, med sygedagpenge forløb over 26 uger, er faldet med 13 pct. fra december 2008 til december 2009 – men 7 pct. fra november 2008 til november 2009 (Scorecard), hvor klyngegegnemsnittet var 0 pct. Kun 2 ud af 14 kommuner havde et fald, der var større, end det der er præsteret i Ballerup.

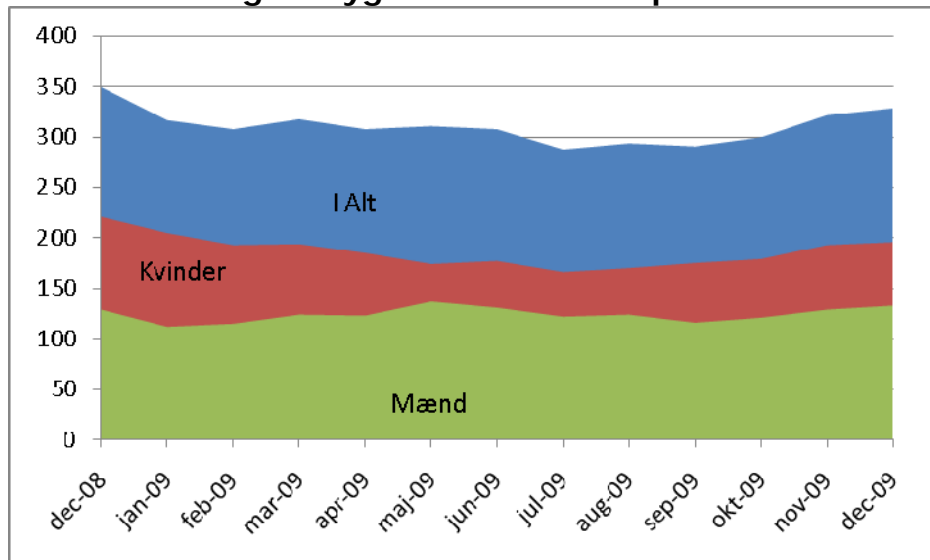
Det skal dog nævnes, at antallet steg fra maj 2008 til december 2008. Hvis denne stigning ikke var sket, var det reelle fald kun 6 pct.



Som det frem går, har der været et pænt dyk gennem 2009, men i december måned begyndte en stigning igen.

Generelt er der flere langtidssygemeldte kvinder, end mænd. I december udgjorde antallet af kvinder 60 % af de sygemeldte med mere end 26 ugers sygemelding.

Antallet af langtidssygemeldte fordelt på køn





Størstedelen af de sygemeldte er knyttet til A-kasserne 3F (14 pct.), FOA (12pct.) og HK (12 pct.). Antallet af sygemeldte fra HK og FOA er faldet siden december 2008, mens der har været en lille tilgang i langtidssygemeldinger for 3F's medlemmer.

Nationalt mål nr. 3: Ungeledighed

"Jobcentrene skal sikre, at antallet af unge kontanthjælps-, starthjælps-, introduktionsydelses- og dagpengemodtagere under 30 år bliver nedbragt i forhold til året før".

Målet er uændret fra planen i 2007 og 2008.

Når der i beskæftigelsesplanen var forudsat en reduktion fra 292 modtagere til 252 modtagere skyldes det, at antallet af unge under 30 år faldt med 39 pct. (A-dagpenge) og 10 pct. (kontanthjælp m.v.) fra 1. kvartal 2007 til 1. kvartal 2008, hvilket var pænt over landsgennemsnittet.

Skøn i beskæftigelsesplan 2009

	Dec. 07	Dec. 08	Dec. 09	Ændring i antal	Ændring i pct.
		Skønnet	Skønnet		
A-dagpenge	64	58	52	6	10%
Kontanthjælp, match 1-3*	107	104	82	22	21%
Kontanthjælp match 4-5	134	130	118	12	10%
Personer i alt	305	292	252	40	14%

**) Heri indgår også personer på barsel eller sygemeldte, der ikke er i job eller medlem af en A-kasse, men vurderes at være arbejdsmarkedsparate, når sygdom eller barsel er overstået*

Stigningen i Ballerup var på 39 pct. fra 2008 til 2009.

Klyngegennemsnittet i samme periode var på 53 pct. Kun 2 ud af 14 jobcentre havde en stigning der var mindre end i Ballerup.

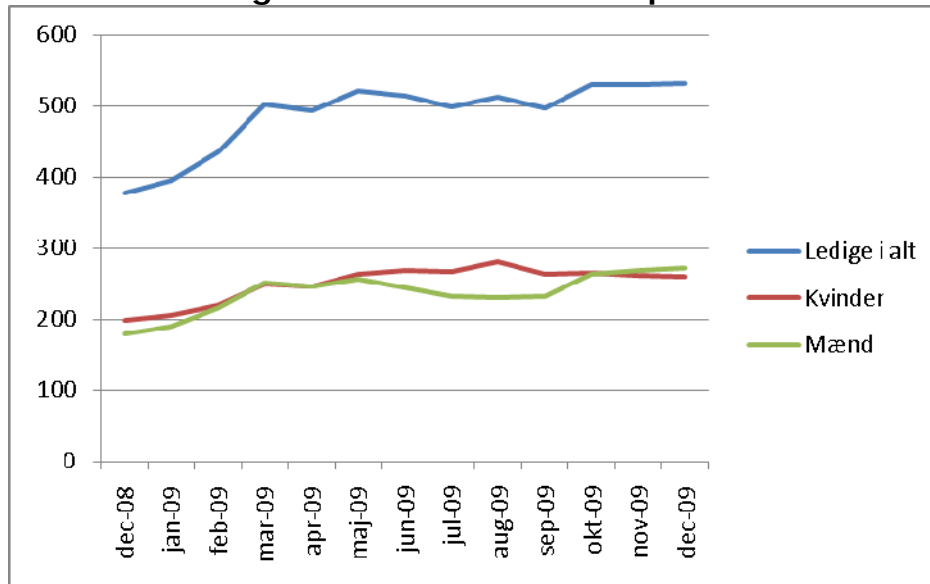
I december 2009 udgjorde ledige under 30 år ca. 30 pct. af det samlede antal ledige i Ballerup Kommune.

Heraf var 77 pct. på kontanthjælp, mens kun 23 pct. var på A-dagpenge.

Der var næsten lige mange ledige unge mænd (51 pct.) og kvinder (49 pct.). Der ses en svag stigning i antallet ledige mænd hen over perioden.



Antallet af ledige under 30 år i Ballerup 2008-2009



Antalsmæssigt er der flere mænd (60 pct.) end kvinder (40 pct.) på A-dagpenge. Der er en lille overvægt af kvinder (51 pct.) på kontanthjælp.

Stigningen i ledigheden, blandt unge under 30 år var på 40 pct. fra 2008-2009. Dette er en langt kraftigere stigning end forudset.

Stigningen er størst for de forsikrede ledige med 94 pct. Antallet af kontanthjælpsmodtagere er steget med ca. 30 pct. Størst er stigningen for de ikke arbejdsmarkedsparate med 58 pct.

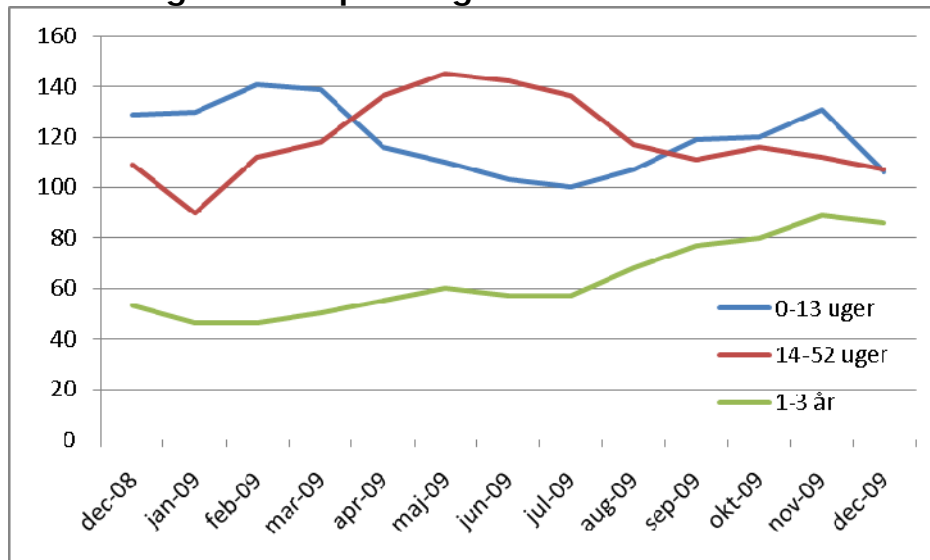
Den reelle udvikling fra 2008-2009

	<i>Dec. 07</i>	<i>Dec. 08</i>	<i>Dec. 09</i>	<i>Ændring i antal</i>	<i>Ændring i pct.</i>
A-dagpenge	64	64	124	60	94%
Kontanthjælp, match 1-3	107	174	186	12	7%
Kontanthjælp match 4-5	134	140	221	81	58%
Personer i alt	305	378	531	153	40%

I december 2009 var 33 pct. af de ledige under 30 år ledige i 0-13 uger, 34 pct. var ledige i 26-52 uger, mens 27 pct. var ledige i 1-3 år. Dette betød et fald i forhold til 2008, for perioderne 0-13 uger på 18 pct. og for 14-52 uger på 2 pct. Der er dog en kraftig stigning i antallet af unge der var ledige mere end et år på 62 pct.



Antal ledige fordelt på længde af forløb



3. Jobcenterets rettidighed

Scorecard-rettidighed er en kvartalsvis opgørelse af, hvor store andele af beskæftigelsesindsatsen der gives til tiden i alle landets jobcentre (eller kommuner).

Jobindsats har inddelt landets 91 jobcentre i 12 grupper – alt afhængig af hvor gode det enkelte jobcenter er til at give jobsamtaler, første aktiveringstilbud og gentagne aktiveringstilbud til tiden.

Ballerup var ved udgangen af 2009 placeret i gruppe 5, hvor Ballerup i 2008 var placeret i gruppe 10. Altså en betydelig forbedring, der gør at Ballerup ligger blandt de 12 bedste ud af 44 Jobcentre i Østdanmark.

Forsikrede ledige	4. Kvartal 2008	4. Kvartal 2009
Jobsamtaler	98	94
Første aktive tilbud	59	95
Gentagne aktive tilbud	87	94
Kontanthjælpsmodtagere		
Jobsamtaler	83	86
Første aktive tilbud til Jobparate*	49	82
Gentagne aktive tilbud til Jobparate*	53	59
Første aktive tilbud til ikke-jobparate*	65	50


Gentagne aktive tilbud til ikke-jobparate*

58

48

**) Personer der er sygemeldte, på barsel m.v. er fritaget fra aktivt tilbud, hvorved andelen aldrig kan blive 100 pct.*

Ballerup ligger på niveau med klyngen i forhold til aktiveringsgraden af forsikrede ledige, mens der er færre i aktivt tilbud i på kontanthjælp i Ballerup sammenlignet med klyngegennemsnittet.

5. Status på besparelespotentialer

Som det fremgår af nedenstående tabel, kunne Ballerup spare 56,4 mio. kr., hvis jobcentret nedbringer andelen af fuldtidspersoner på forsørgelsesydelse af befolkningen til samme niveau som den gennemsnitlige andel fuldtidspersoner for de sammenlignelige jobcentre (klyngen).

Besparelespotentialer i jobcentret er beregnet ved at gange den potentielle reduktion af fuldtidspersoner med udgiften (ekskl. udgift til løntilskud) til en gennemsnitlig fuldtidsperson på forsørgelsesydelsen i jobcentret.

	<i>Andel/- befolkning Ballerup</i>	<i>Andel/- befolkning Klyngen</i>	<i>Spare- mulighed Antal personer</i>	<i>Spare- mulighed Antal mio. kr.</i>
<i>A-dagpenge</i>	1,8	2,3	-135	-21,0
<i>Kontanthjælp</i>	0,8	0,8	20	1,4
<i>Jobparate</i>				
<i>Kontanthjælp</i>	1,8	1,6	61	4,6
<i>Ikke jobparate</i>				
<i>Intro-ydelse</i>	0,0	0,0	-9	-0,2
<i>Revalidering inkl. forrevalidering</i>	0,4	0,3	29	1,5
<i>Sygedagpenge</i>	2,2	2,3	-30	-2,6
<i>Ledighedsydelse</i>	0,2	0,3	-21	-2,6
<i>Førtidspension</i>	8,4	6,2	676	48,9
<i>I alt</i>	15,7	13,8	787	56,4

Sammentæling er kun på plussiden, idet minus ikke modregnes

Som det fremgår, kunne 787 personer være i forsørgelse, hvis Ballerup lå på niveau med gennemsnittet for klyngen. Imidlertid bør modregnes 676 personer, der er på førtidspension, idet antallet af førtidspensioner i Ballerup har været relativt stabilt de senere år. Antallet er dog steget fra 2.548 førtidspensionister i 2008 til 2.586 pensionister i 2009 – en stigning på 2 pct., hvor klyngegennemsnittet viser en stigning på 1 pct. Jobcenteret har i 2009 arbejdet strategisk på at få førtidspensionister i Job, hvilket har resulteret i at 30 førtidspensionister er kommet i skånejob.



Ballerup har et negativt besparelsespotentiale – dvs. andelen af fuldtidspersoner af befolkningen i jobcentret er lavere end gennemsnittet i klyngen – i forhold til personer på A-dagpenge, introduktionsydelse, sygedagpenge og ledighedsydelse. Det negative besparelsespotentiale er dog ikke medregnet i det samlede besparelsespotentiale for alle forsørgelsesydelse. Dvs. det reelle besparelsespotentiale er ikke 56,4 mio. kr., men 30,0 mio. kr., idet det negative besparelsespotentiale udgør 26,4 mio. kr.


I forhold til kontanthjælp, introydelse og starthjælp, er det samlede besparelsespotentiale på 5,8 mio. kr. Der er værd at hæfte sig ved, at Ballerup har 2009 haft en stigning på 36 pct. af antal ikke-arbejdsmarkedssparate kontanthjælpsmodtagere, mens klynge gennemsnittet kun har været på 10 pct. stigning.

I forhold til revalidering har Ballerup lidt færre på revalidering end klyngen, men flere på forrevalidering, som bl.a. anvendes for at vurdere borgernes arbejdsevne og begrænsninger.


Antallet af personer på ledighedsydelse er steget fra 67 borgere til 78 borgere hvilket er en stigning på 11 pct., mens klyngegennemsnittet viser en stigning på 20 pct.



Bilag D: Oversigt over klyngekommuner fordelt i rækkefølge efter hvordan de i december 2009 opfyldte de tre nationale mål

Scorecard – Ballerup							
Ministerens mål	Arbejdskraftressourcen		Sygedagpengef orløb over 26 uger		Unge på offentlig forsørgelse		Placering
	Dec 2009		Nov 2009		Dec 2009		
Jobcenter	Antal personer	Udvikling ift. samme måned året før, pct.	Antal forløb	Udvikling ift. samme måned året før, pct.	Antal fuldtids-personer	Udvikling ift. samme måned året før, pct.	Placering
Ballerup	416	74,8	320	-7,0	483	39,3	1
Furesø	336	71,4	144	-2,0	240	41,7	2
Holbæk	780	106,3	369	-8,4	820	46,4	2
Greve	477	143,4	251	-21,8	327	43,1	3
Fredensborg	383	112,8	173	0,0	289	15,4	4
Sorø	316	50,5	153	14,2	266	35,8	5
Frederikssund	456	136,3	292	-5,2	431	55,9	6
Gladsaxe	675	103,3	310	9,5	634	54,2	7
Kolding	933	228,5	650	-6,2	974	54,4	8
Hillerød	453	210,3	206	-7,2	414	64,4	9
Glostrup	338	177,0	142	-0,7	306	59,2	10



Scorecard – Ballerup							
Ministerens mål	Arbejdskraftreserven		Sygedagpengef orløb over 26 uger		Unge på offentlig forsørgelse		
	Dec 2009		Nov 2009		Dec 2009		
Jobcenter	Antal personer	Udvikling ift. samme måned året før, pct.	Antal forløb	Udvikling ift. samme måned året før, pct.	Antal fuldtids-personer	Udvikling ift. samme måned året før, pct.	Placering
Holstebro	663	212,7	372	5,7	609	51,9	10
Roskilde	724	142,1	430	14,1	718	56,1	11
Viborg	975	198,2	838	1,3	1.067	56,5	11
Herning	944	394,2	663	12,9	1.020	68,0	12
Hele klyngen	8.869	153,1	5.313	-0,0	8.598	51,8	.

Kilde: jobindsats.dk

Anm.: Jobcenterets/kommunens placering er givet på baggrund af, hvor god udviklingen i jobcenteret/kommunen har været for hvert ministermål ift. samme måned året før, sammenlignet med de andre jobcentre/kommuner i klyngen. Der gives en placering for hvert ministermål, og den viste placering er den gennemsnitlige placering, som jobcenteret/kommunen har opnået i forhold til de andre jobcentre/kommuner i klyngen.