



Beskæftigelsesregion  
Hovedstaden & Sjælland

# Resultater af beskæftigelsesindsatsen

## Jobcenter Fredensborg

### 1. status 2010

Maj 2010



# Resultaterne af indsatsen i Jobcenter Fredensborg

Notatet beskriver Jobcenter Fredensborgs resultater af indsatsen baseret på: Den seneste resultatoversigt, Jobindsats.dk og aktuelle ledighedstal.

## 1. Samlet vurdering og perspektivering

Jobcenter Fredensborg har - konjunktursituationen taget i betragtning – fortsat gode resultater af beskæftigelsesindsatsen.

Fredensborg Kommune har – på trods af et stigende antal a-dagpengemodtagere - en ledighed, der er under det generelle ledighedsniveau i Østdanmark. Stigningstakten for ledigheden i Fredensborg Kommune er lavere end i Østdanmark.

Andelen af kommunens arbejdsstyrke, der har mere end 3 måneders ledighed (arbejds-kraftreserven), er ligeledes lavere i Fredensborg end generelt for Østdanmark. Det bemærkes dog, at stigningen i arbejdskraftreserven er større end stigningen i ledighed i Østdanmark. Jobcentret skal være opmærksom på risikoen for længerevarende ledighed.

For a-dagpengemodtagere og kontant- og startshjælpsmodtagere er der en lidt højere andel, der har været på ydelsen i mere end 1 år sammenlignet med sammenlignelige kommuner.

Antallet af unge på offentlig forsørgelse er steget markant mindre i Fredensborg Kommune end i sammenlignelige kommuner og Østdanmark. Samtidig har Fredensborg fortsat en lavere andel af unge på offentlig forsørgelse sammenlignet med klyngen og Østdanmark.

Udviklingen i sygefravær over 26 uger har været faldende i Fredensborg Kommune. Faldet er lidt lavere end blandt sammenlignelige kommuner og Østdanmark. Andelen af forløb over 26 uger er imidlertid lavere i Fredensborg end blandt sammenlignelige jobcentre og Østdanmark. Sygefraværets andel af arbejdsstyrken er endog blandt de laveste i klyngen.

Jobcenter Fredensborg har udfordringer i forhold til udviklingen i rettidigheden for kontant- og starthjælpsmodtagere.

Samlet set er det Beskæftigelsesregionens vurdering, at jobcentret – på trods af positive resultater - fortsat bør have fokus på:

- Få unge i uddannelse eller job
- Sikre begrænsning af arbejdskraftreserven, bl.a. ved brug af tidlig og intensiv indsats
- Begrænse udviklingen i den længerevarende ledighed
- Begrænse længerevarende sygefravær
- Sikre rettidigheden for særligt kontant- og starthjælpsmodtagere (jobsamtaler, førstegangssaktivering og gentagen aktivering)

## 2. Konklusioner

Resultaterne af indsatsen i Jobcenter Fredensborg viser, at:

- A-dagpengemodtagere er den **målgruppe** i Fredensborg, der har haft den procentvis største stigning fra februar 2009 til februar 2010 – og udgør nu den største gruppe i jobcentret.
- **Ledigheden** i Fredensborg Kommune er i marts 2010 på 3,0 %. I Østdanmark er ledigheden 4,4 %. Den stigende ledighed i Fredensborg fra februar 2009 til februar 2010 er hovedsageligt båret af a-dagpengemodtagere (særligt kvinder).
- Antallet af personer i **arbejdskraftreserven** i Fredensborg er steget 71 % fra marts 2009 til marts 2010. Stigningen er mindre end i sammenlignelige jobcentre, men dog større end i Østdanmark. Stigningen i arbejdskraftreserven er højere end udviklingen i den generelle ledighed i Fredensborg Kommune, hvilket jobcentret bør være opmærksom på.
- Antallet af **unge ydelsesmodtagere** i Fredensborg er steget 5,8 % fra marts 2009 til marts 2010, hvilket er markant mindre end den gennemsnitlige stigning for sammenlignelige jobcentre. Stigningen har – også her - været størst for unge på a-dagpenge. For unge ikke arbejdsmarkedssparate kontant-, starthjælps- og introduktionsydelsesmodtagere er der tale om et fald i ledighed (modsat sammenlignelige jobcentre og udviklingen i Østdanmark). Denne gruppe er samtidig den største gruppe af de unge ydelsesmodtagere. Det er særligt unge mænd, der er på overførselsindkomst.
- På trods af stigningen i antal unge ydelsesmodtagere har Fredensborg fortsat en relativ lav andel af kommunens unge, der er på offentlig forsørgelse (i sammenligning med sammenlignelige jobcentre og Østdanmark).
- Fredensborg har haft et fald i **sygefraværsløb over 26 uger** på 1% fra februar 2009 til februar 2010. I samme periode er sygefravær over 26 uger dog faldet lidt mere i sammenlignelige jobcentre og i Østdanmark. Det er særligt bemærkelsesværdigt, at det er kvinder (af både dansk, vestlig og ikke vestlig oprindelse), der har båret faldet.
- Fredensborg har en større andel af dagpengemodtagere og kontant- og start-hjælpsmodtagere, der har **modtaget ydelsen i mere end 1 år** end sammenlignelige kommuner.
- Jobcentret har i marts 2010 ikke **rettidighed i aktiveringsindsatsen** for a-dagpengemodtagere i forhold til første aktivering.
- Jobcentret opfylder i februar 2010 ikke rettidighedsniveauerne i indsatsen for arbejdsmarkedssparate og ikke arbejdsmarkedssparate kontant- og starthjælpsmodtagere.
- **Effekten** af indsatsen i jobcentret har været faldende fra 4. kvartal 2008 til 4. kvartal 2009 for a-dagpengemodtagere. For kontant- og starthjælpsmodtagere har effekten alene været faldende for ikke arbejdsmarkedssparate kvinder.

### 3. Målgruppen for Jobcenter Fredensborgs indsats

**Tabel 1: Målgruppen for Jobcenter Fredensborgs indsats, marts 2010 - samt udviklingen ift. til året før**

Fredensborg Kommune	Fuldtids- personer <sup>1</sup>	Andel af befolkningen <sup>2</sup>	Udvikling mar 2009 - mar 2010		
			Fredensborg	Klyngen	Østdanmark
	marts 2010				
- Dagpengemodtagere	628	2,6%	46%	67%	50%
- Kontant- og starthjælpsmodtagere (match 1-3)	241	1,0%	5%	17%	13%
- Kontant- og starthjælpsmodtagere (match 4-5)	480	2,0%	0%	12%	9%
- Personer på introduktionsydelse	7	0,0%	-46%	20%	20%
- Personer på ledighedsydelse	80	0,3%	-8%	21%	12%
- Personer på sygedagpenge	450	1,8%	1%	-1%	-4%
- Personer på revalideringsydelse	70	0,3%	-30%	-3%	-6%
<b>- Jobcentrets samlede målgruppe</b>	<b>1956</b>	<b>8,0%</b>	<b>9%</b>	<b>23%</b>	<b>17%</b>
- Førtidspension <sup>3</sup>	1508	6,2%	-1%	0%	-1%
- Fleksjob	252	1,0%	2%	2%	1%

Kilde: Jobindsats.dk og egne beregninger

<sup>1</sup> Opgørelserne af antal fuldtidspersoner er inkl. aktiverede

<sup>2</sup> Bemærk, at målgruppeandelene beregnes ved anvendelse af kommunens befolkningsgrundlag (16-64 år) og dermed adskiller sig fra metoden, hvormed kommunens arbejdsløshedsprocent beregnes (hvor *arbejdsstyrken* anvendes).

<sup>3</sup> Opgørelse af førtidspension er fra april 2010

Jobcentrets målgruppe fra marts 2009 til marts 2010 er steget med 9%. Til sammenligning er målgruppen steget med 23% i sammenlignelige kommuner og med 17% i Østdanmark.

Den største enkeltgruppe i jobcentrets målgruppe er a-dagpengemodtagere. Det er samtidig den gruppe, der har haft den procentvise største stigning fra 2009 til 2010.

Alle målgrupper – med undtagelse af personer på introduktionsydelse (der kun omfatter 7 fuldtidspersoner) – er steget.

Jobcentret har samtidig haft et fald i antallet af personer på førtidspension, hvilket er en positiv udvikling set i lyset af den nationale målsætning for beskæftigelsesindsatsen til næste år.

Tabel 2 viser andelen af a-dagpengemodtagere samt kontant- og starthjælpsmodtagere med ikke vestlig herkomst. Her ses, at der i Fredensborg Kommune er en lidt højere andel med ikke vestlig herkomst i sammenligning med sammenlignelige kommuner. Andelen er lavere end i Østdanmark.

**Tabel 2: A-dagpengemodtagere samt kontant- og starthjælpsmodtagere (alle matchgrupper) med ikke-vestlig herkomst - i procent af alle 16-66-årige med ikke-vestlig herkomst**

Fredensborg kommune	Andel 2. kv. 2008 - 1. kv. 2009	Andel 2. kv. 2009 - 1. kv. 2010	Udvikling i procent-point
Fredensborg kommune	13,4%	13,2%	-0,1
Klynge 4	11,2%	12,9%	1,8
Region Hovedstaden	13,2%	14,7%	1,5
Østdanmark	13,2%	14,6%	1,4

Kilde: Jobindsats.dk og Danmarks Statistik.

## 4. Udviklingen i ledigheden<sup>1</sup>

Ledigheden i Fredensborg Kommune er i marts 2010 på 3,0 %. Den generelle ledighed i Østdanmark er 4,4 %.

Ledigheden i Fredensborg Kommune er steget 29,1 % fra marts 2009 til marts 2010 mod en stigning i Østdanmark generelt på 43,8%.

Ledighedsstigningen for a-dagpengemodtagere har både ramt mændene og kvinderne hårdt. Dog er antallet af ledige kvindelige a-dagpengemodtagere (+37,9 %) steget mere end antallet af ledige mandlige a-dagpengemodtagere (+23,7 %). Antalsmæssigt udgør medlemmer af 3F den største ledighedsgruppe blandt de forsikrede ledige – i alt 20 % (99 fuldtidspersoner).

For kontanthjælpsmodtagere er ledigheden udelukkende steget for kvinder (+6,5 %), mens antallet af mandlige kontanthjælpsmodtagere er faldet 3,5 %.

## 5. Arbejdskraftreserven

### 5.1 Arbejdskraftreservens andel

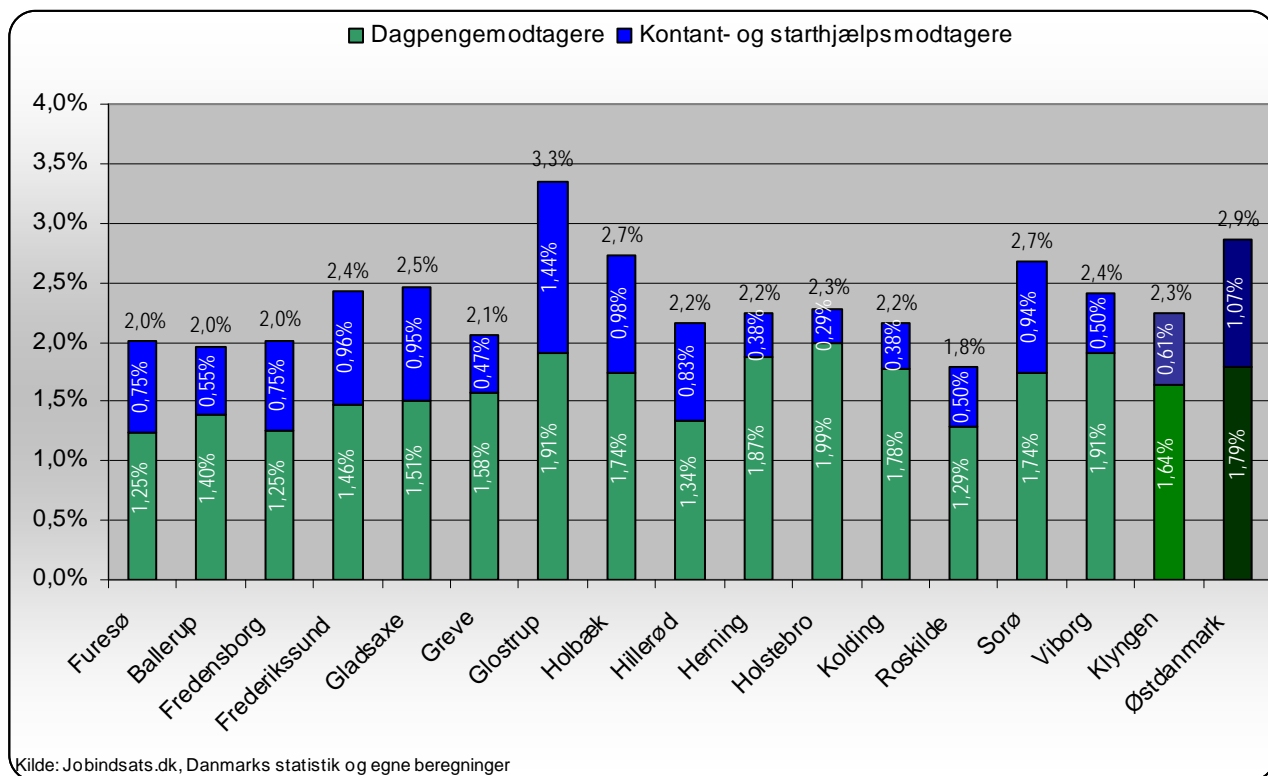
I Fredensborg udgør arbejdskraftreserven 2,0 % af kommunens arbejdsstyrke. Det er lavere end den gennemsnitlige **andel af arbejdsstyrken** for sammenlignelige kommuner (2,3 %), der er væsentligt lavere end generelt for Østdanmark (2,9 %), jf. figur 1.

Arbejdskraftreservens **andel af alle ledige** har – med de velkendte sæsonudsving - været stigende siden efteråret 2009, det gælder både for Fredensborg, sammenlignelige kommuner og Østdanmark, jf. tabel 2. Det vil sige, at en stadig større andel af de ledige har mere end 3 måneders sammenhængende ledighed og dermed risiko for længerevarende ledighed.

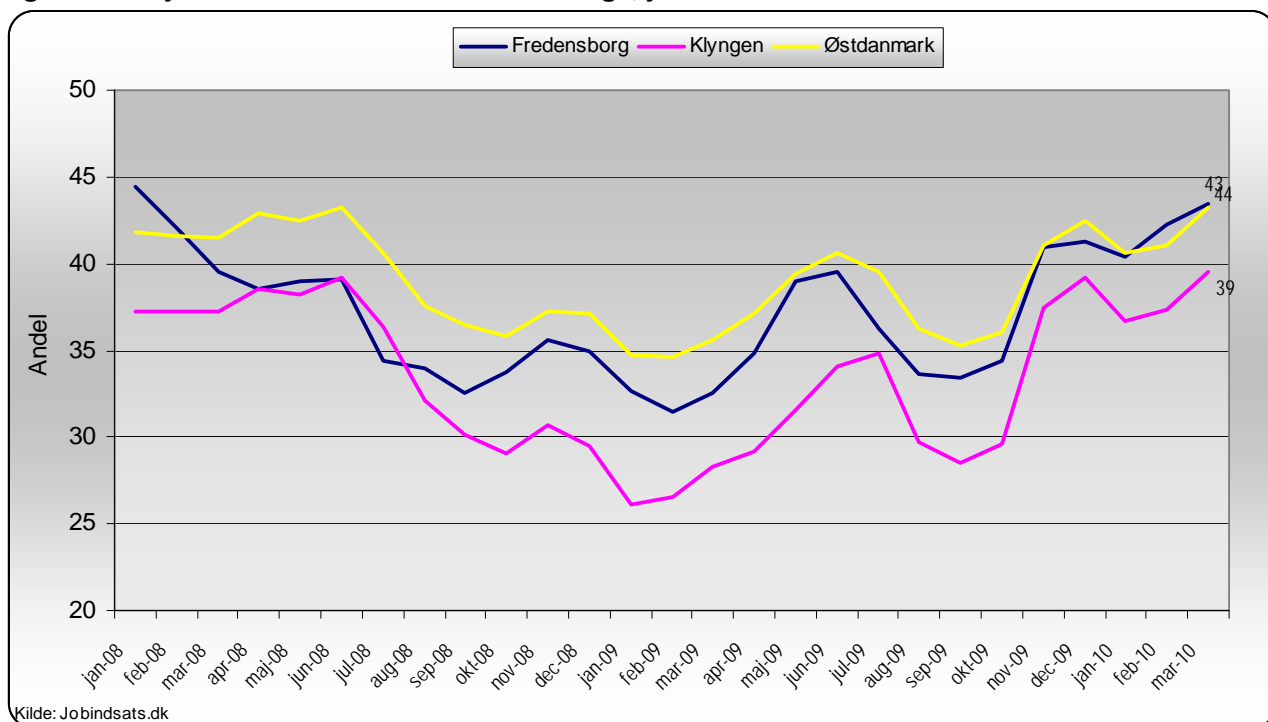
---

<sup>1</sup> Kilde: Den aktuelle ledighedsstatistik fra Danmarks Statistik, jf. beskæftigelsesregionens hjemmeside.

**Figur 1: Arbejdskraftreservens andel af arbejdsstyrken i Klyngens jobcentre, Klyngen og Østdanmark marts 2010**



**Figur 2: Arbejdskraftreservens andel af alle ledige, jan 2008 – marts 2010**



## 5.2 Udviklingen i arbejdskraftreserven

**Tabel 3: Arbejdskraftreserven opgjort på ydelseskategori - samt udviklingen ift. samme måned året før**

Ydelsesgruppe	Fredensborg kommune			Klyngen	Hovedstaden	Østdanmark
	mar-09	mar-10	%-vis udvikling	%-vis udvikling	%-vis udvikling	%-vis udvikling
Dagpengemodtagere	128	249	95%	136%	76%	87%
Kontant- og starthjælpsmodtagere	105	150	43%	41%	25%	24%
<b>I alt</b>	<b>233</b>	<b>399</b>	<b>71%</b>	<b>99%</b>	<b>51%</b>	<b>57%</b>

*Kommunens mål: 397 personer i arbejdskraftreserven i december 2010*

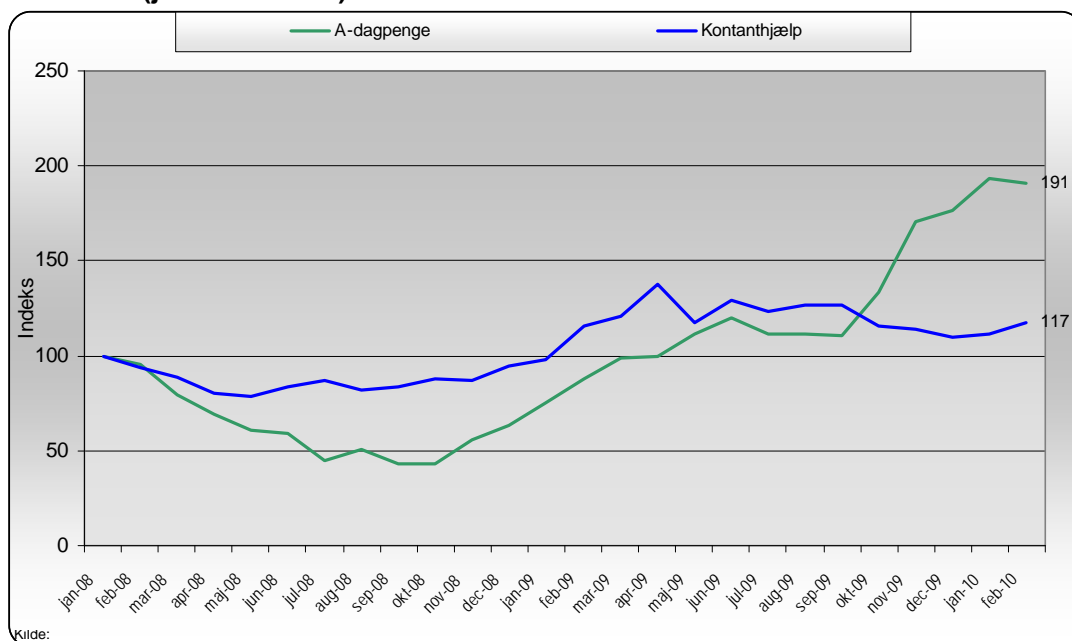
Fredensborg har haft en stigning i antallet af personer i arbejdskraftreserven på 71 % fra marts 2009 til marts 2010. Det er en procentvis mindre stigning end gennemsnittet for sammenlignelige kommuner (+99 %), men større end i Østdanmark (+57 %). Stigningen bæres hovedsageligt af a-dagpengemodtagere (+95%), der nu udgør 62 % af jobcentrets arbejdskraftreserve.

Af tabellen i bilag 2 fremgår det, at den største gruppe af a-dagpengemodtagere i kommunens arbejdskraftreserve har tilhørsforhold til 3F (57 fuldtidspersoner).

Det bør samtidig bemærkes, at Fredensborg har haft en stigning i antal kontant- og starthjælpsmodtagere i arbejdskraftreserven (+43%), der er lidt større end sammenlignelige jobcentre (+41%) og Østdanmark generelt (+24 %), jf. tabel 3.

Samme konklusion fremkommer, når udviklingen ses over en længere periode, jf. figur 3. Mens antallet af a-dagpengemodtagere i arbejdskraftreserven næsten er fordoblet over en 2-årig periode, er antallet af kontant- og starthjælpsmodtagere steget 17 % fra januar 2008 til marts 2010.

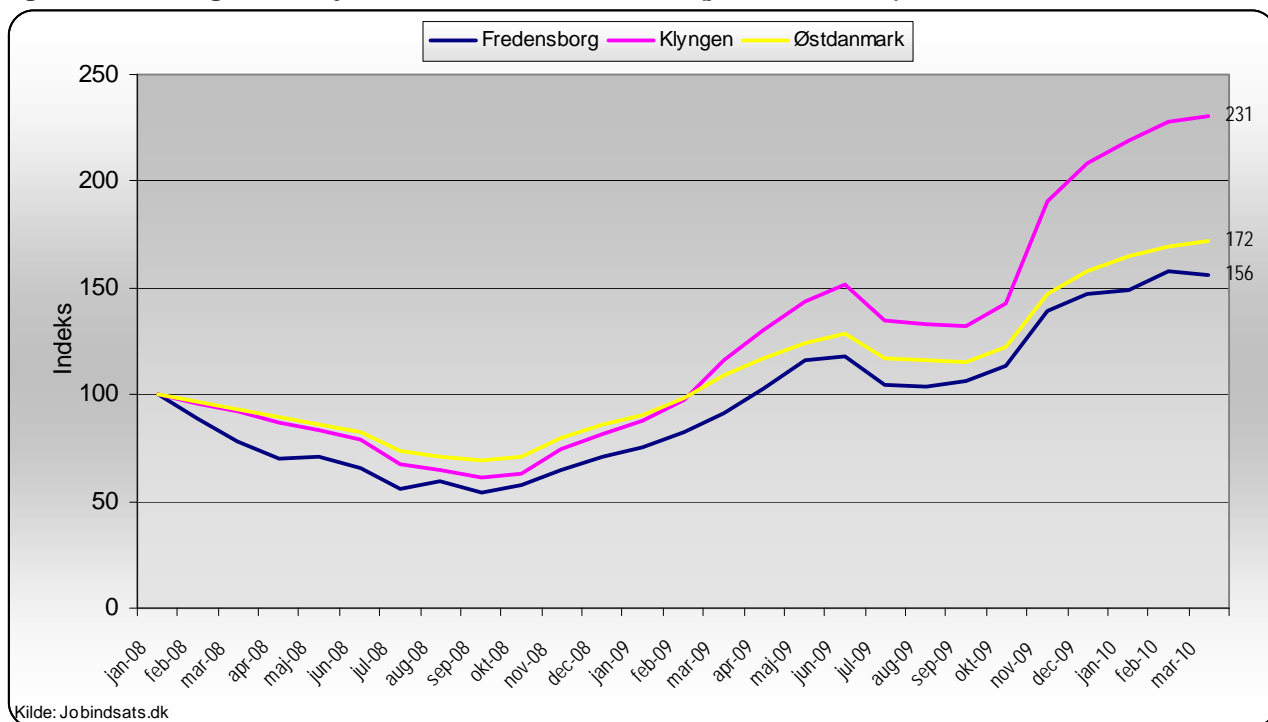
**Figur 3: Udviklingen i arbejdskraftreserve - opgjort på forsørgelseskategori i Fredensborg kommune, indekseret (jan. 2008 = 100)**



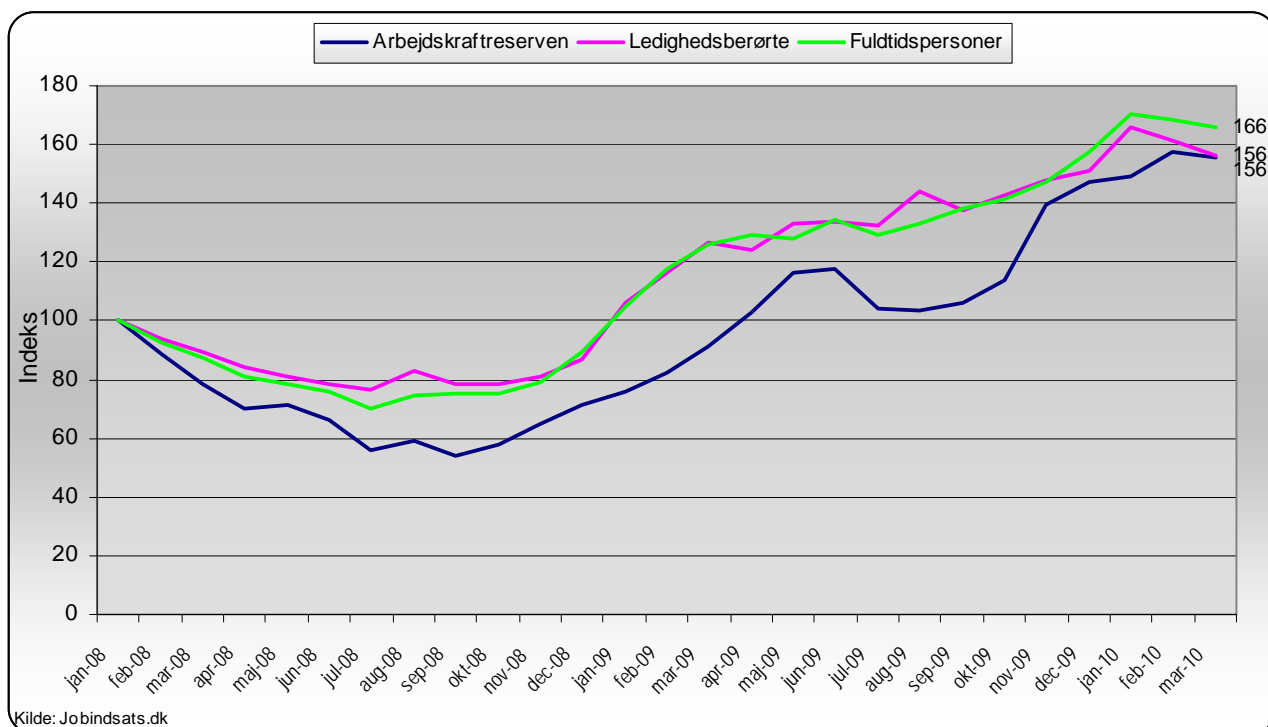
Det samlede antal af personer i arbejdskraftreserven har været kraftigt stigende siden efteråret 2009, både i Fredensborg, sammenlignelige kommuner og Østdanmark, jf. figur 4.

Set over samme 2-årige periode (januar 2008 til februar 2010) er antallet af personer i arbejdskraftreserven steget som udviklingen i antallet af ledighedsberørte (+56 %) jf. figur 5.

**Figur 4: Udviklingen i arbejdskraftreserven, indekseret (jan. 2008 = 100)**



**Figur 5: Udviklingen i arbejdskraftreserve, antal ledighedsberørte og antal fuldtidsledige, Fredensborg kommune, indekseret (jan. 2008 = 100)**



### 5.3 Tidlig indsats – indsats for at begrænse tilgangen til arbejdskraftreserven

Jobcentrets brug af tidlig indsats for 1. jobsamtale er i perioden 4. kvartal 2008 – 3. kvartal 2009 lidt større for a-dagpengemodtagere og kontant- og starthjælpsmodtagere i sammenligning med de sammenlignelige kommuner og Østdanmark, det gælder både for a-dagpengemodtager og kontant- og starthjælpsmodtagere, jf. tabel 4.

Anvendelsen af tidlige jobsamtaler for a-dagpengemodtagere (29 %) er markant lavere end for

kontant- og starthjælpsmodtagere (80 % og 75 %).

**Tabel 4: Andel af påbegyndte a-dagpengemodtagere samt kontant og starthjælpsforløb inden for det seneste år, hvor 1. jobsamtale er afholdt inden for 1. måned - samt udviklingen ift. samme periode året før**

Fredensborg kommune	4kv08-3kv09			Udvikling i %-point 4kv07-3kv08 - 4kv08-3kv09		
	Fredensborg	Klyngen	Østdanmark	Fredensborg	Klyngen	Østdanmark
A-dagpengeforløb	29%	27%	29%	1,7	-11,4	-5,0
Kontant- og starthjælpsforløb (match 1-3)	80%	77%	79%	3,8	5,8	5,9
Kontant- og starthjælpsforløb (match 4-5)	75%	70%	69%	8,6	13,2	10,1
I alt (Antal personer)	(692)	(16165)	(57917)	51%*	51%*	44%*

Kilde: Jobindsats.dk

\* Viser udviklingen af antal personer, i alt, i procent

**Tabel 5: Andel påbegyndte a-dagpengemodtagere samt kontant og starthjælpsforløb inden for det seneste år, hvor 1. aktiveringstilbud er modtaget inden 1. måned - samt udviklingen ift. samme periode året før**

Fredensborg kommune	4kv08-3kv09			Udvikling i %-point 4kv07-3kv08 - 4kv08-3kv09		
	Fredensborg	Klyngen	Østdanmark	Fredensborg	Klyngen	Østdanmark
A-dagpengeforløb	8%	6%	7,0%	1,4	-2,9	-1,0
Kontant- og starthjælpsforløb (match 1-3)	37%	47%	50%	2,5	10,3	3,3
Kontant- og starthjælpsforløb (match 4-5)	20%	36%	34%	-6,9	-0,3	-0,2
I alt (Antal personer)	(233)	(6773)	(25787)	44%*	54%*	42%*

Kilde: Jobindsats.dk

\* Viser udviklingen af antal personer, i alt, i procent

Andelen af a-dagpengemodtagere, der får en tidlig aktiveringsindsats (8 %) er lidt over niveauet for sammenlignelige jobcentre (6%) og for Østdanmark (7 %), jf. tabel 5.

Jobcentret har til en lavere andel af tidlig aktiveringsindsats for kontant- og starthjælpsmodtagere end både sammenlignelige kommuner og Østdanmark.

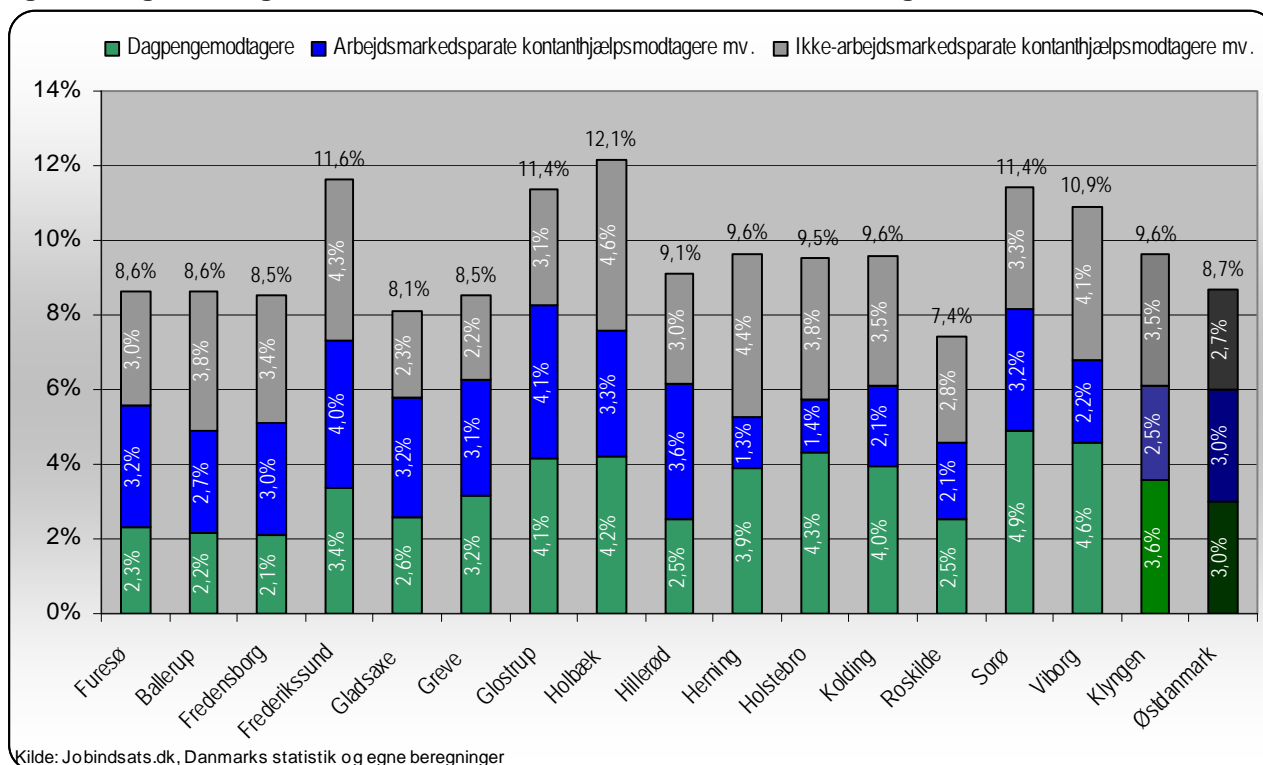
Anvendelsen af tidlig aktiveringsindsats er ligeledes markant mindre for a-dagpengemodtagere end for kontant- og starthjælpsmodtagere.

Ved seneste dialogmøde den 9. november 2009 oplyste jobcentret, at Hurtigt i gang udbuddet anvendes for nogle grupper af forsikrede ledige.

## 6. Udviklingen i antal unge på overførselsindkomst

### 6.1 Andelen af unge ydelsesmodtagere

Figur 6: Unge modtagere af overførselsindkomst, andel af alle 18-29-årige. Marts 2010



Unge ydelsesmodtagere i Fredensborg udgør 8,5 % af kommunens borgere i aldersgruppen 18- 29 år. Det er under niveauet for sammenlignelige jobcentre og Østdanmark.

### 6.2 Udviklingen i unge ydelsesmodtagere

Tabel 6: Modtagere af overførselsindkomst under 30 år opgjort på ydelseskategori, – samt udviklingen i forhold til samme måned året før

Ydelsesgruppe	Fredensborg kommune			Klyngen	Østdanmark
	mar-09	mar-10	%-vis udvikling	%-vis udvikling	%-vis udvikling
Dagpengemodtagere	48	72	50,0%	73,2%	53,5%
Arbejdsmarkedsparate kontant-, starthjælp og introduktionsydelsesmodtagere	95	104	9,5%	13,5%	13,4%
Ikke-arbejdsmarkedsparate kontant-, starthjælp og introduktionsydelsesmodtagere	134	117	-12,7%	26,3%	21,2%
I alt	277	293	5,8%	35,9%	27,5%

Kommunens mål: 402 overførselsindkomstmodtagere (fuldtidspersoner) under 30 år i december 2010

Antallet af unge ydelsesmodtagere i Fredensborg er steget 5,8% fra marts 2008 til marts 2009, hvilket er markant mindre end stigningen for sammenlignelige kommuner (+35,9%) og Østdanmark (+27,5).

Stigningen har – både i absolutte tal og procentvis – været størst for unge a-dagpengemodtagere. Stigningen for unge a-dagpengemodtagere (+50 %).

Den kraftige stigning i unge a-dagpengemodtagere er både sket for kvinder (+67 %) og mænd (+34 %), jf. tabel 7.

**Tabel 7: Unge modtagere af overførselsindkomst fordelt på køn, etnicitet og ydelseskategori, samt udvikling ift. samme måned sidste år**

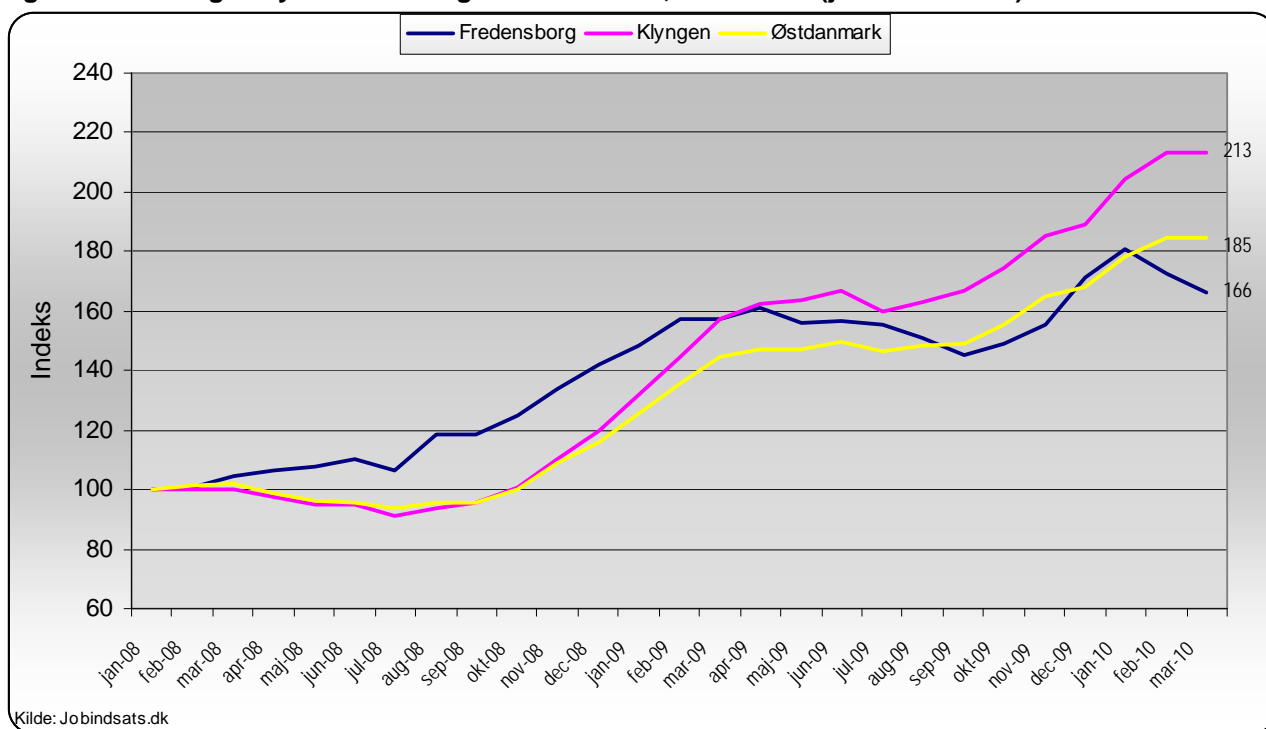
Fredensborg Kommune	Andel af alle unge på overførselsindkomst, mar 10				Procentvis udvikling mar 09 - mar 10			
	A-dagpenge		Kontanthjælp mv.		A-dagpenge		Kontanthjælp mv.	
	Kvinder	Mænd	Kvinder	Mænd	Kvinder	Mænd	Kvinder	Mænd
Unge med dansk og vestlig oprindelse	5,8%	11,9%	21,8%	24,6%	112,5%	40,0%	-5,9%	10,8%
Unge med ikke-vestlig oprindelse	2,7%	4,1%	11,6%	17,4%	14,3%	20,0%	-17,1%	-5,6%
I alt	(25)	(47)	(98)	(123)	67%	34%	-10%	3%

Kilde: Jobindsats.dk

På trods af den store stigning i antallet af unge a-dagpengemodtagere, er det fortsat unge på kontanthjælp m.v., der udgør den største gruppe blandt unge ydelsesmodtagere.

Hvad enten det gælder dagpenge- eller kontanthjælpsmodtagere er det særligt gruppen af unge mænd – med både dansk, vestlig og ikke vestlig oprindelse, hvorindenfor der er en høj andel på overførselsindkomst.

**Figur 7: Udviklingen i ydelsesmodtagere under 30 år, indekseret (jan. 2008 = 100)**



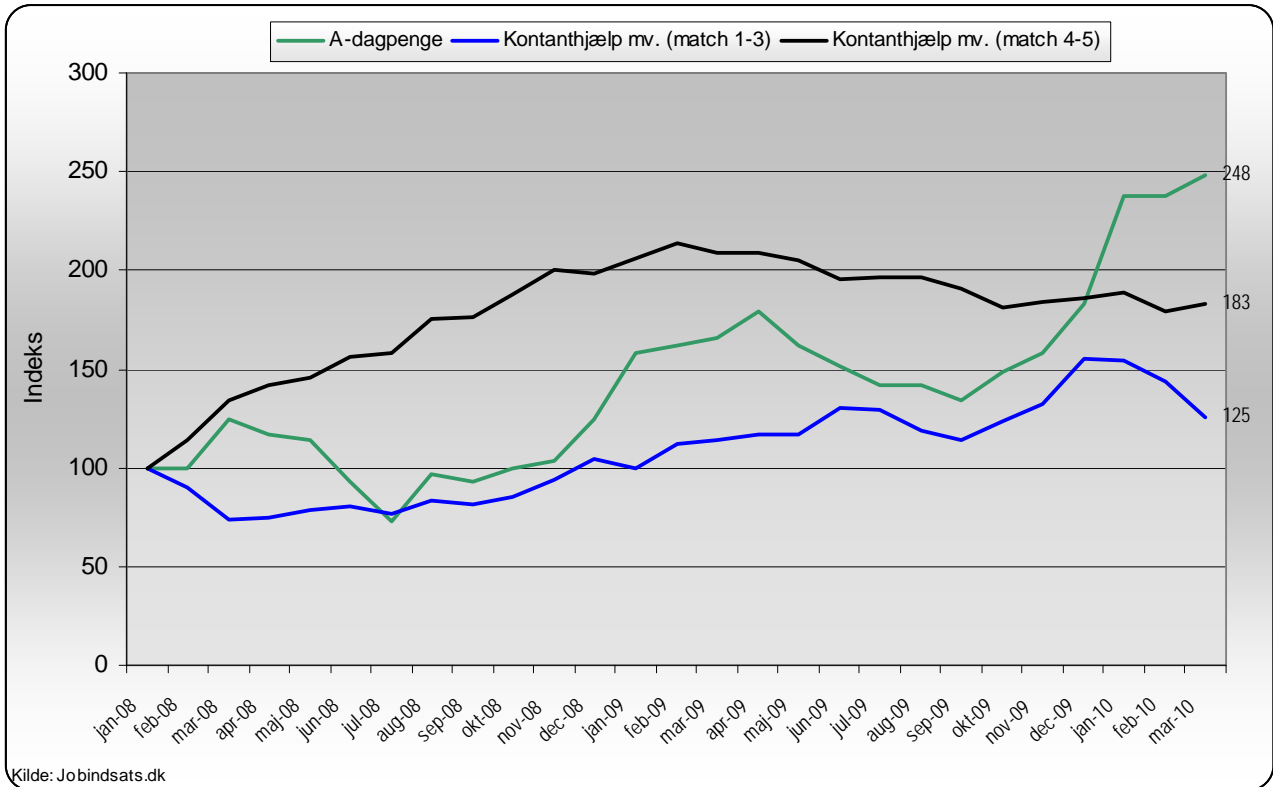
Kilde: Jobindsats.dk

Set over en længere periode er antallet af unge ydelsesmodtagere i Fredensborg Kommune steget kraftigt siden efteråret 2008. Det bemærkes dog, jf. figur 7 at der er en ændring i tendens fra dec. 09/jan10.

Stigningen i unge ydelsesmodtagere har siden efteråret 2009 været kraftigst for unge a-dagpengemodtagere, hvor antallet er mere end fordoblet set over en 2-årig periode, jf. figur 8.

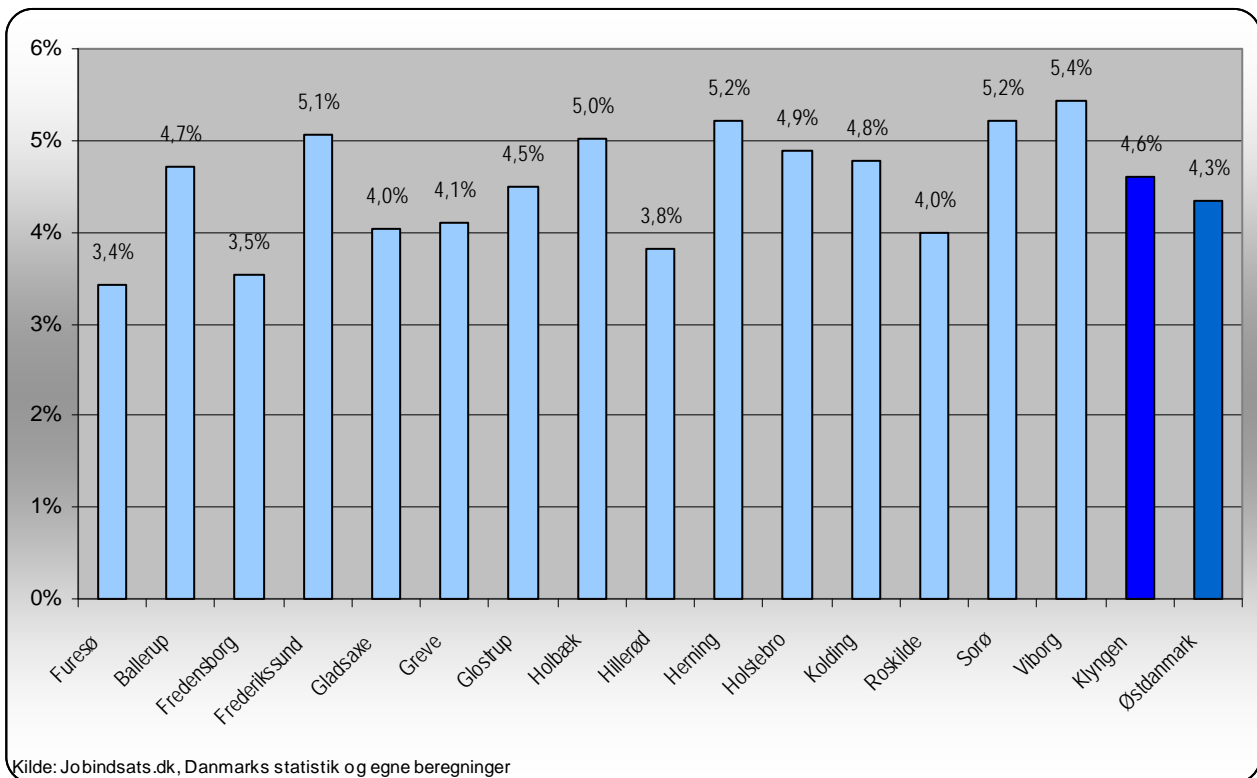
Det er blandt unge ikke arbejdsmarkedsparate på kontanthjælp, der er sket en ændring i tendens, et fald siden dec. 09/jan10.

**Figur 8: Udviklingen i ydelsesmodtagere under 30 år opgjort på ydelseskategori, indekseret (jan. 2008 = 100)**



## 7. Sygefraværsindsatsen

**Figur 9: Sygefraværets andel af arbejdsstyrken i Fredensborg, klyngen og Østdanmark. Februar 2010**



Sygefraværsløbene i Fredensborg udgør 3,5 % af arbejdsstyrken i kommunen. Det er den næstlaveste andel i gruppen af sammenlignelige kommuner, og dermed lavere end både gennemsnittet for sammenlignelige kommuner og Østdanmark, jf. figur 9.

**Tabel 8: Sygefraværsløb over 26 uger - samt udviklingen ift. samme måned året før. Februar 2010**

	Antal forløb over 26 uger	Andel forløb over 26 uger	Udvikling i antal forløb over 26 uger	Udvikling i andel forløb over 26 uger (%-point)
Fredensborg Kommune	153	22%	-1%	2,6
Klyngen	4944	26%	-2%	2,1
Østdanmark	14697	27%	-7%	1,5

*Kommunens mål: 135 sygefraværsløb over 26 uger i december 2010*

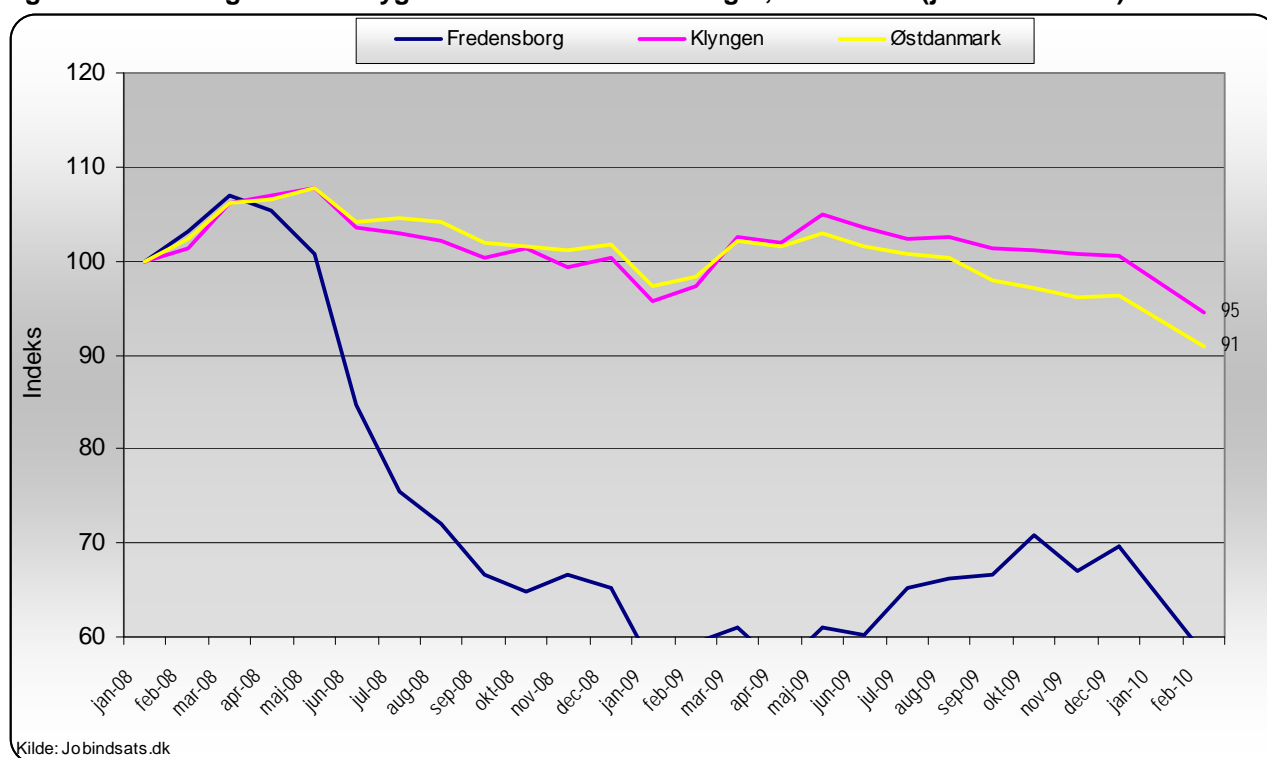
Kilde: Jobindsats.dk og egne beregninger

Fredensborg Kommune har i januar 2010 i alt 153 sygefraværsløb med en varighed over 26 uger. Det svarer til 22 % af alle kommunens sygedagfraværsløb. Det er en lavere andel end i sammenlignelige kommuner og i Østdanmark.

Antallet af kommunens sygefraværsløb over 26 uger er faldet 1 % i forhold til samme måned året før. Det er et lidt mindre fald end i klyngen og Østdanmark.

Men de længerevarende sygefraværsløb (over 26 uger) udgør i februar 2010 en lidt større andel (+2,6 %-point) af alle kommunens samlede antal sygefraværsløb set i forhold til året før.

**Figur 10: Udviklingen i antal sygefraværsløb over 26 uger, indekseret (jan. 2007 = 100)**



Udviklingen i antallet af sygefraværsløb over 26 uger i Fredensborg Kommune har været bemærkelsesværdig. Fra marts 2008 til foråret 2009 var der et markant fald. Fra foråret 2009 til efteråret 2009 var der en relativ kraftig stigning og fra dec09/jan10 var der igen en faldende tendens jf. figur 10.

Ved seneste dialogmøde (den 9. november 2010) oplyste jobcentret, at der fra april 2008 blev ansat en konsulent og 2 vikarer til at "rydde op" på sygedagpengeområdet. Dette var medvirkende til den positive nedgang i antal sygefraværsløb over 26 uger.

**Tabel 9: Sygefraværsløb over 26 uger procentfordelt på køn og etnicitet. Februar 2010 – samt udvikling ift. samme måned året før**

Fredensborg Kommune	Andel af alle sygefraværsløb over 26 uger		Udvikling i antal forløb over 26 uger	
	Kvinder	Mænd	Kvinder	Mænd
Personer med dansk og vestlig oprindelse	52%	30%	-4%	5%
Personer med ikke-vestlig oprindelse	9%	9%	-18%	17%
Personer i alt (antal)	93	60	-6%	7%

Kilde: Jobindsats.dk og egne beregninger

Kvinder repræsenterer den største del af kommunens sygefraværsløb over 26 uger (61 %).

**Tabel 10: Andel af sygefraværsløb med delvise raskmeldinger ud af alle sygefraværsløb eller sygefraværsløb over 26 uger - samt udviklingen ift. samme måned året før, jan 10\***

	Andel af alle sygefraværsløb	Andel af sygefraværsløb over 26 uger	Udvikling i andel af alle sygefraværsløb	Udvikling i andel af sygefraværsløb over 26 uger
Fredensborg Kommune	15%	14%	1	0
Klynge 4	16%	14%	1	3
Region Hovedstaden	13%	12%	1	4
Østdanmark	13%	12%	1	3

Kilde: Jobindsats.dk og egne beregninger

\* For at få de mest retvisende opgørelser anvendes den 3. sidste måned til at vise andel af delvise raskmeldinger. Dette skyldes, at (pga. mange efterregistreringer på sygedagpengeområdet) opgørelser fra de seneste måneder øges væsentligt ved senere opdateringer af sygedagpengeområdet.

Jobcentrets brug af delvise raskmeldinger ligger en anelse lavere ift. brugen i sammenlignelige jobcentre. Men de delvise raskmeldingers andel af sygefraværsløbene er dog steget lidt i 2010 i forhold til året før – på samme måde som i sammenlignelige kommuner.

## 8. Ydelsesmodtagere med mere end 1 år på ydelsen

**Tabel 11: A-dagpengemodtagere samt arbejdsmarkedsparete og ikke-arbejdsmarkedsparete kontant- og starthjælpsmodtagere, som har været på ydelsen i mere end 1 år - samt udviklingen ift. samme måned året før**

Fredensborg Kommune		Andel og Antal februar 2010			Udvikling i andel (%-point) og antal (%) februar 09 - februar 10		
		Fredensborg	Klyngen	Østdanmark	Fredensborg	Klyngen	Østdanmark
A-dagpengemodtagere	(Andel)	6,3%	5,7%	6,9%	1,8	1,3	1,3
	(Antal)	39	1016	3919	116,7%	139,1%	92,4%
Kontant- og starthjælpsmodtagere (match 1-3)	(Andel)	13,4%	12,2%	17,2%	1,7	2,8	0,7
	(Antal)	30	546	3801	25,0%	56,4%	20,9%
Kontant- og starthjælpsmodtagere (match 4-5)	(Andel)	57,6%	48,5%	57,8%	5,6	3,6	1,4
	(Antal)	269	4333	20067	8,9%	21,5%	12,0%

Kilde: Jobindsats.dk og egne beregninger

Note: Andelene er udregnet ift. hver af de tre målgrupper. Dvs. at tabellen skal læses sådan, at det eksempelvis er 13,4% ud af de udelukkende arbejdsmarkedsparete kontant- og starthjælpsmodtagere i Fredensborg Kommune, som har modtaget ydelsen (kontant- og starthjælp betragtes i denne opgørelse som én ydelse) i mere end 1 år.

Andelen af **a-dagpengemodtagere** med mere end 1 år på ydelsen i Fredensborg (6,3 %) er lidt større end niveauet for sammenlignelige kommuner (5,7 %).

I Fredensborg har en større andel af **kontant- og starthjælpsmodtagerne** været på ydelsen i mere end 1 år end i sammenlignelige kommuner.

13,4% af de **arbejdsmarkedsparete** kontant- og starthjælpsmodtagere i Fredensborg har været mere end 1 år på ydelsen mod 12,2 % i sammenlignelige kommuner. Andelen i Fredensborg er dog lavere end generelt for Østdanmark (17,2 %).

Blandt de **ikke-arbejdsmarkedsparete** i Fredensborg har 57,6 % været på ydelsen i mere end 1 år mod 48,5 % i sammenlignelige kommuner.

For både a-dagpengemodtagere og kontant- og starthjælpsmodtagere er antallet med mere end 1 år på ydelsen steget fra 2009 til 2010. Den største stigning er sket blandt dagpengemodtagere, om end det er blandt ikke arbejdsmarkedsparete kontant- og starthjælpsmodtagere, der er den største andel med mere end 1 år på ydelsen.

**Tabel 12: Andel personer, som har modtaget kontant- eller starthjælpsydelse i mere end 1 år fordelt på etnicitet - samt udvikling i antal i forhold til samme måned året før**

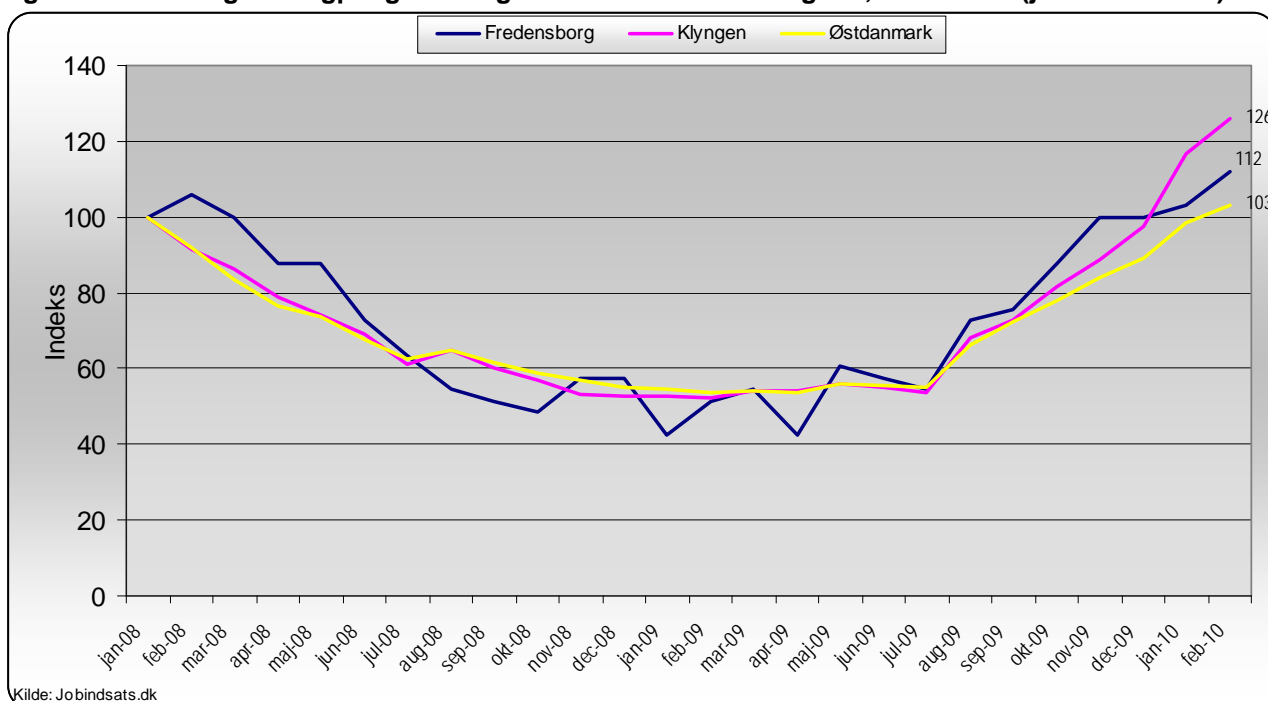
Fredensborg Kommune	Andel feb 10				Udvikling i antal feb 09 - feb 10			
	Fredensborg	Klynge 4	Region Hovedstaden	Øst danmark	Fredensborg	Klynge 4	Region Hovedstaden	Øst danmark
Personer med dansk og vestlig oprindelse	44,0%	34,6%	42,0%	40,2%	26,4%	32,8%	15,9%	19,4%
Personer med ikke-vestlig oprindelse	39,8%	41,2%	46,0%	45,9%	-13,8%	3,2%	2,0%	1,3%
I alt	43,4%	36,4%	43,6%	42,0%	11,1%	23,8%	10,8%	13,3%

Kilde: Jobindsats.dk og egne beregninger

Det er kontant- og starthjælpsmodtagere af dansk/vestlig herkomst i Fredensborg, hvor en større andel har været mere end 1 år på ydelsen. Mens andelen af kontant- og starthjælpsmodtagere af ikke-vestlig herkomst med mere end 1 år på ydelsen er under niveauet med andelen i sammenlignelige kommuner, jf. tabel 12.

## 8.1 Udviklingen i A-dagpengemodtagere med mere end 1 år på ydelsen

**Figur 13: Udvikling i A-dagpengemodtagere med over 1 års ledighed, indekseret (jan. 2008 = 100)**



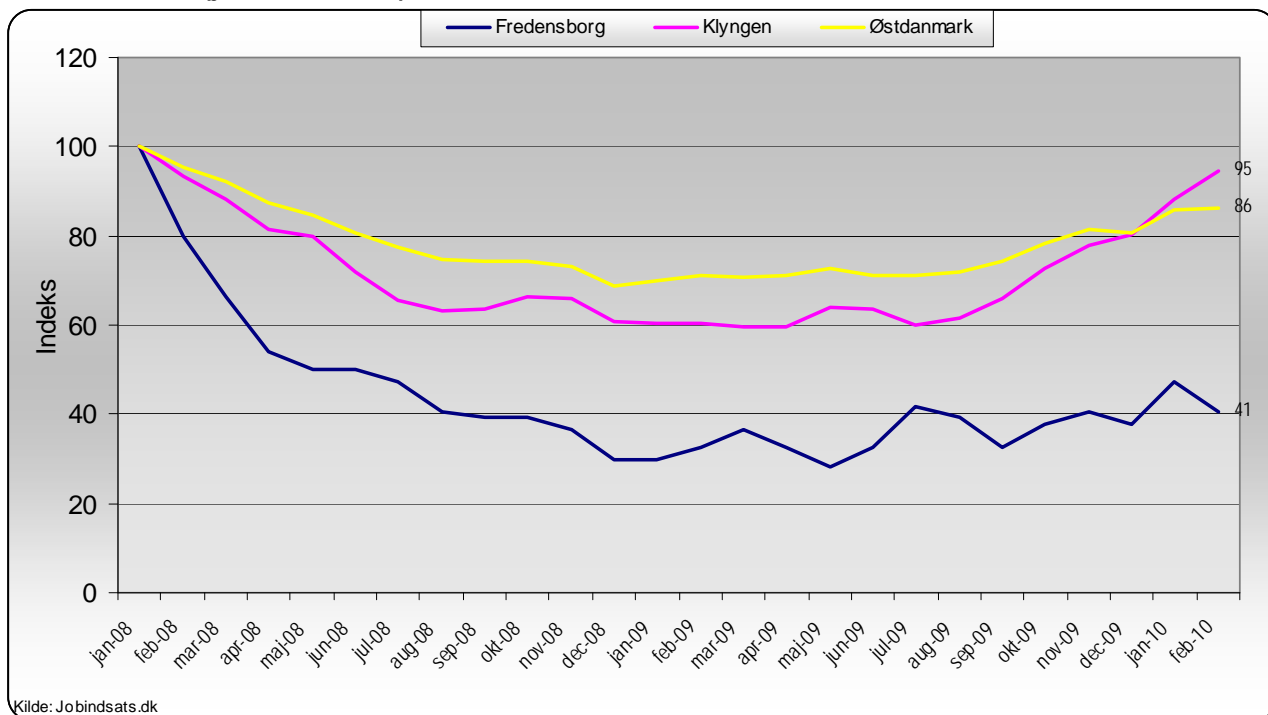
Kilde: Jobindsats.dk

Siden december 2008 har antallet af a-dagpengemodtagere med mere end 1 års ledigheds været stigende i Fredensborg. Stigning er følger udviklingen i sammenlignelige jobcentre og Østdanmark.

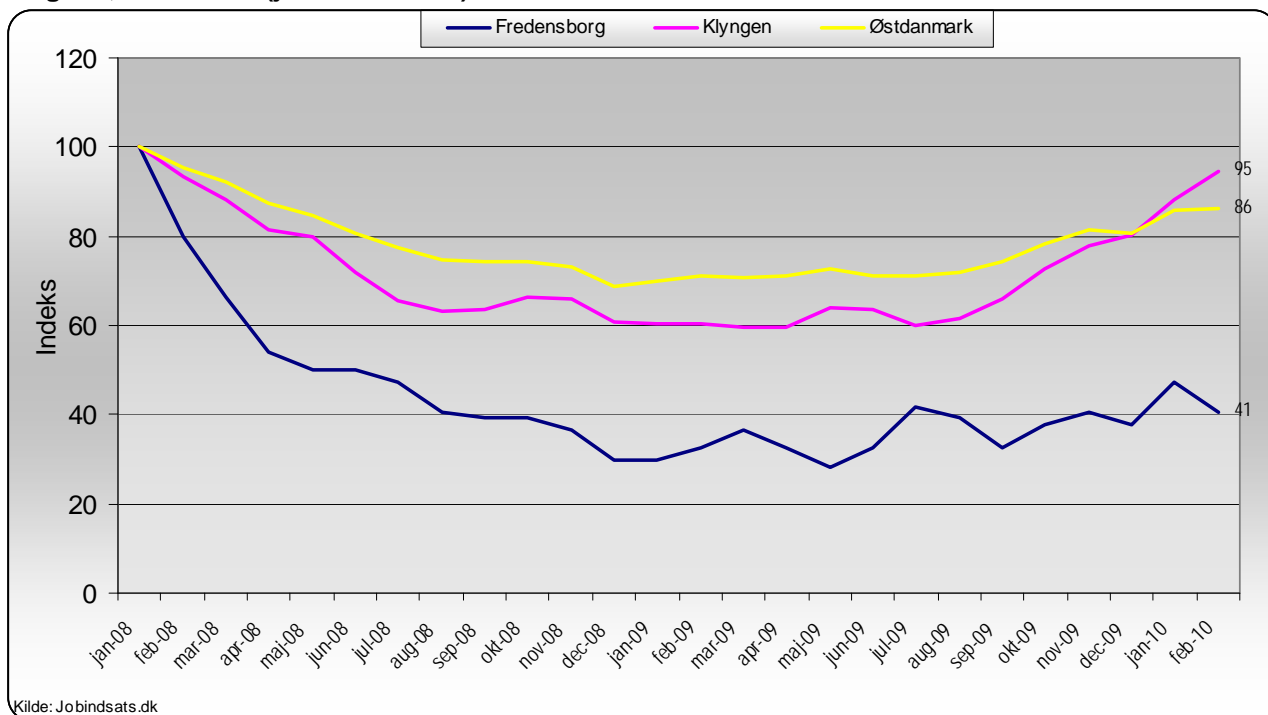
## 8.2 Udviklingen i kontant- og starthjælpsmodtagere med mere end 1 år på ydelsen

Set over en 2-årig periode har antallet af arbejdsmarkedsparete kontant- og starthjælpsmodtagere i Fredensborg Kommune med mere end 1 år på ydelsen været faldende frem til foråret 2009, hvor udviklingen har stabiliseret sig. I sammenlignelige kommuner og Østdanmark har udviklingen været stigende siden foråret 2009. jf. figur 11.

**Figur 11: Udvikling i arbejdsmarkedsparete kontant- og starthjælpsmodtagere med over 1 års ledighed, indekseret (jan. 2008 = 100)**



**Figur 12: Udvikling i ikke-arbejdsmarkedsparete kontant- og starthjælpsmodtagere med over 1 års ledighed, indekseret (jan. 2008 = 100)**



Antallet af ikke-arbejdsmarkedsparete kontant- og starthjælpsmodtagere med mere end 1 år på ydelsen har overvejende stabiliseret sig i Fredensborg siden foråret 2009. I sammenlignelige kommuner og i Østdanmark har der været en stigning fra foråret 2009.

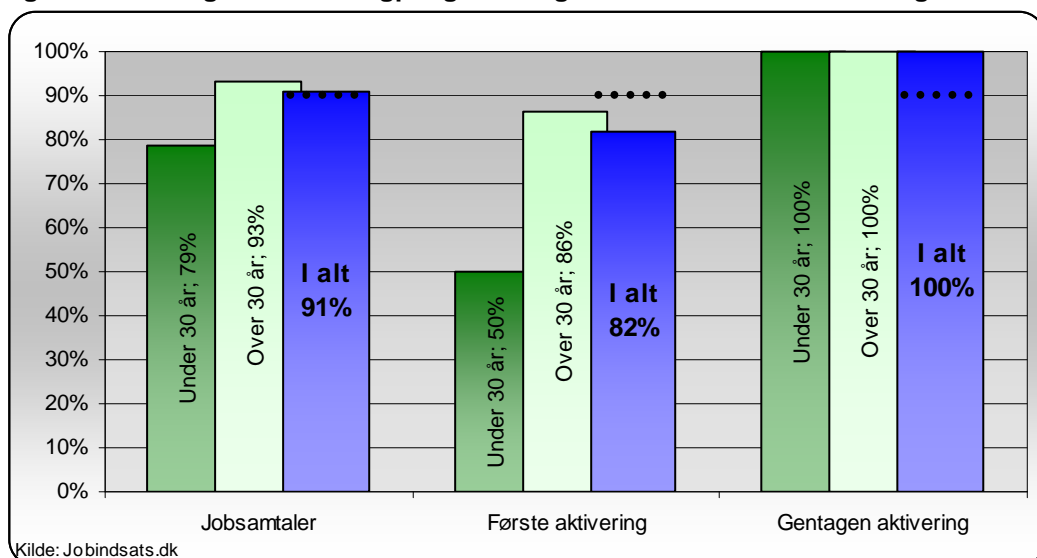
## 9. Rettidigheden i minimumsindsatsen

Overholdelse af minimumsrettighederne for kontaktsamtaler og aktivering understøtter jobcentrets resultater i forhold til at nedbringe arbejdskraftreserven, antallet af unge på offentlige ydelser og antallet af ydelsesmodtagere med mere end 1 år på ydelsen<sup>2</sup>.

### 9.1 Rettidigheden for a-dagpengemodtagere

Minimumsrettighederne for a-dagpengemodtagere anses for opfyldt, når rettidigheden er 90 %.

Figur 14: Rettidigheden for dagpengemodtagere i Jobcenter Fredensborg. Marts 2010.



Jobcentret opfylder i marts 2010 rettidigheden i jobsamtaler for a-dagpengemodtagere, mens rettidigheden for førstegangsaktivering ikke er fuldt opfyldt. For gentagen aktivering er rettidigheden 100%.

Jobcentret har i de foregående kvartaler haft fuld rettidighed i førstegangs aktivering for a-dagpengemodtagere, jf. tabel 13.

Tabel 13: Resultater for tidlig indsats i Jobcenter Fredensborg, a-dagpengemodtagere

	1. kv. 2009	2. kv. 2009	3. kv. 2009	4. kv. 2009	1. kv. 2010
<b>Dagpengemodtagere:</b>					
• Rettidigheden for <b>jobsamtaler</b> :	95,5	96,6	96,4	96,0	92,3
• Rettidigheden for <b>første aktivering</b> :	87,5	86,8	97,4	94,0	89,7
• Rettidigheden for <b>gentagen aktivering</b> :	94,3	88,2	98,0	100,0	100,0

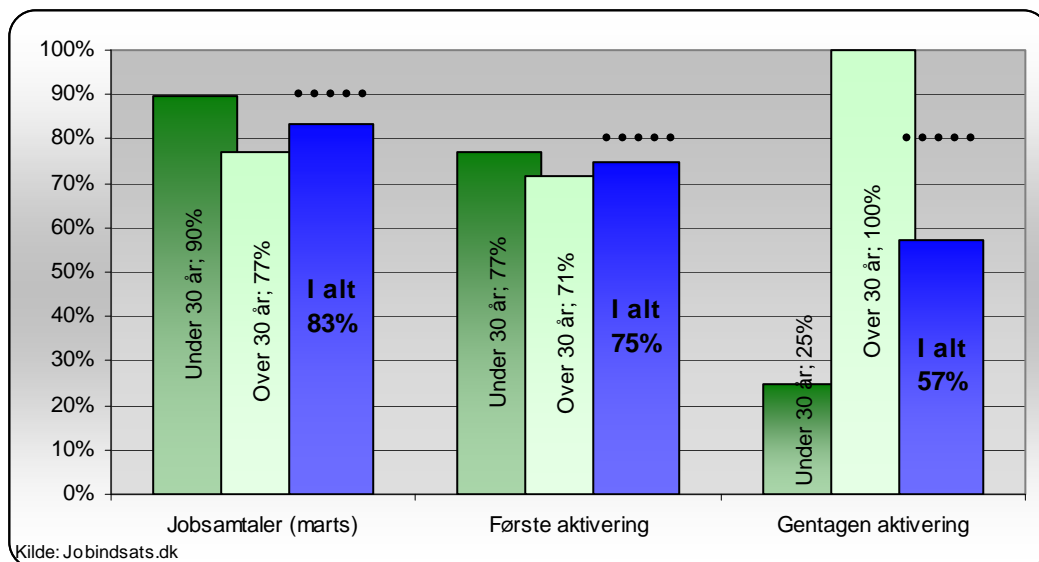
### 9.2 Rettidighed i indsatsen for kontant- og starthjælpsmodtagere

Beskæftigelsesregionen anser minimumsrettighederne overfor **kontant- og starthjælpsmodtagere** for opfyldt når: Jobsamtaler har en rettidighed på **90 %**. Aktivering har en rettidighed på **80 %** for arbejdsmarkedsparete og **75 %** for ikke-arbejdsmarkedsparete.

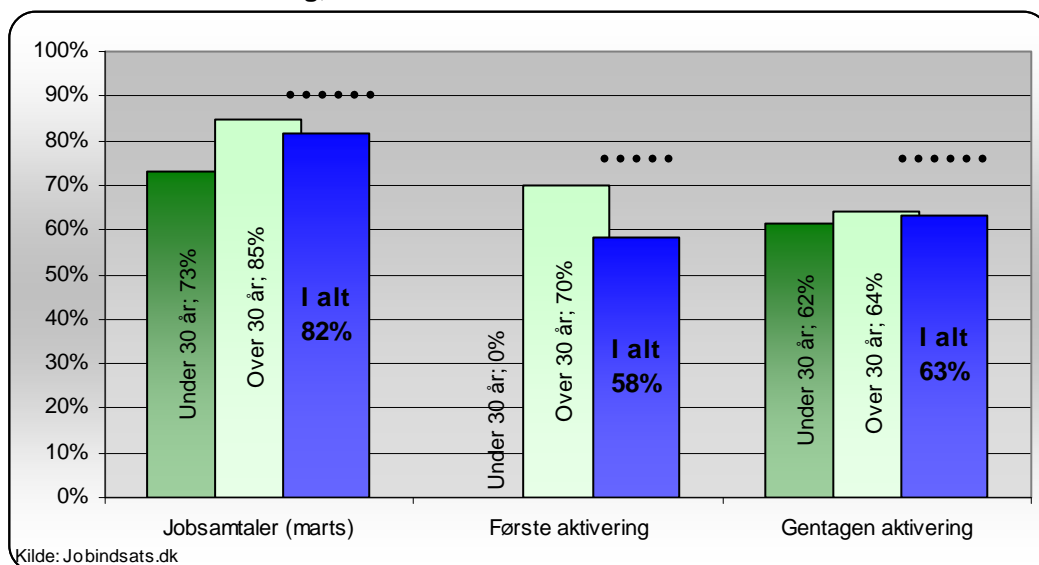
<sup>2</sup> Det skal bemærkes, at rettidigheden for kontant- og starthjælpsmodtageres aktivering af tekniske årsager ikke kan blive lige så høj som for dagpengemodtagere. Det skyldes, at kontant- og starthjælpsmodtagere, som er sygemeldte eller på barsel, ikke skifter forsørgelse og derfor ikke kan trækkes ud af opgørelserne, selvom de er fritaget for aktivering.

Jobcentret opfylder i februar 2010 ikke rettidigheden for indsatsen for arbejdsmarkedsparete kontant- og starthjælpsmodtagere, hvad angår jobsamtaler, første og gentagen aktivering jf. figur 15.

**Figur 15: Rettidigheden for arbejdsmarkedsparete kontant- og starthjælpsmodtagere i Jobcenter Fredensborg, februar 2010**



**Figur 16: Rettidigheden for ikke-arbejdsmarkedsparete kontant- og starthjælpsmodtagere i Jobcenter Fredensborg, februar 2010**



Jobcentret opfylder ikke rettidighedsniveauet for jobsamtaler, første og gentagen af ikke-arbejdsmarkedsparete kontant- og starthjælpsmodtagere, jf. figur 16.

## 10. Effekten af indsatsen

**Tabel 14: Andel selvforsørgende 1 år efter modtagelse af en offentlig forsørgelsesydelse**

Fredensborg kommune	4. kvartal 2009		Udvikling 4.kvt 2008-4.kvt 2009 (%-point)			
	Kvinder	Mænd	Jobcenter Fredensborg		Klyngen	
			Kvinder	Mænd	Kvinder	Mænd
A-dagpenge	47,4%	40,2%	-10,0	-9,8	-11,8	-14,9
Kontant- og Starthjælp match 1-3	23,4%	27,2%	2,5	0,6	-11,3	-16,2
Kontant- og Starthjælp match 4-5	6,3%	8,8%	-0,8	1,5	-3,0	-3,5

Kilde: DREAM og egne beregninger

Effekten af jobcentrets indsats er faldet fra 2008 til 2009 for a-dagpengemodtagere. Samme udvikling ses i de sammenlignelige kommuner. I modsætning til de sammenlignelige kommuner er effekten imidlertid steget for arbejdsmarkedsparate kontant- og starthjælpsmodtagere i Fredensborg.

Faldet i effekt blandt A-dagpengemodtagere skal særligt ses i sammenhæng med ændrede konjunkturer.



Dato: 24. marts 2010

## Bilag 1.

### Om data i statusnotat

Data i Beskæftigelsesregionens statusnotater baserer sig primært på opgørelser fra Jobindsats.dk.<sup>3</sup> - samt egne beregninger.

Herudover anvendes også særskilt data fra Arbejdsmarkedsstyrelsens forløbsdatabase DREAM.

Jobcenterklyngerne som det enkelte jobcenters resultater sammenlignes med i notatet, svarer til de nationale jobcentergrupperinger, som findes i Jobindsats.dk.

Jobcentrets egne resultater indgår ikke ved udregning af klyngens gennemsnitlige resultater. Resultater for en klynge vil altså variere alt efter hvilket jobcenter i klyngen, som benchmarkes.

Ved de forskellige resultatmålinger er det altid den samme gruppe af jobcentre, som indgår i sammenligningsklyngen – uafhængigt af hvilken ydelse eller resultattype, der er tale om. Sammenligningskommuner/-jobcentre er således de samme, når der ses på kontanthjælp, som når man ser på andre ydelser som for eksempel sygedagpenge eller arbejdsløshedsdagpenge.

Opdeling af jobcentrene i grupper er underlagt kriterier om nogenlunde ensartede rammevilkår i deres indsats på beskæftigelsesområdet i forhold til modtagere af forskellige kategorier af offentlige forsørgelsesydelse. For en uddybende indføring i principperne og beregningerne bag klynge-inddelingerne henvises til rammevilkårsanalysen "*De nye kommuners rammevilkår i beskæftigelsesindsatsen*"<sup>4</sup> samt notatet "*Baggrundspapir for "klyngningen" af kommuner og jobcentre med samme rammevilkår*"<sup>5</sup>.

---

<sup>3</sup> [www.jobindsats.dk](http://www.jobindsats.dk)

<sup>4</sup> [www.jobindsats.dk/graphics/Publikationer/SFI%20og%20AKF%20rapport%20om%20rammevilk%20E5r.pdf](http://www.jobindsats.dk/graphics/Publikationer/SFI%20og%20AKF%20rapport%20om%20rammevilk%20E5r.pdf)

<sup>5</sup> [www.jobindsats.dk/graphics/Publikationer/Rammevilk%20E5r\\_til%20hjemmeside.doc](http://www.jobindsats.dk/graphics/Publikationer/Rammevilk%20E5r_til%20hjemmeside.doc)

Bilag 2: Arbejdskraftreserven fordelt på a-kassegrupper og a-kasser

	Antal ledige, marts 2010			Udvikling fra sidste år		
	Fredensborg	Klynge 4	Øst danmark	Fredensborg	Klynge 4	Øst danmark
<b>Forsikrede ledige i alt</b>	<b>249</b>	<b>6862</b>	<b>22791</b>	<b>94,5%</b>	<b>136%</b>	<b>87%</b>
<b>Selvstændige</b>	<b>24</b>	<b>354</b>	<b>1345</b>	<b>71,4%</b>	<b>130%</b>	<b>74%</b>
Dana, A-Kasse For Selvstændige	3	74	274	.	722%	69%
ASE	21	280	1071	50,0%	93%	75%
<b>Akademikere</b>	<b>23</b>	<b>434</b>	<b>2709</b>	<b>43,8%</b>	<b>119%</b>	<b>61%</b>
Akademikernes A-Kasse	6	122	932	50,0%	91%	80%
CA, A-kasse	3	51	334	0,0%	143%	99%
Ingeniørernes A-Kasse	7	147	477	40,0%	153%	106%
A-kasse-Journalistik, Komm & Sprog	3	28	306	.	115%	43%
Magistrenes A-Kasse	4	86	660	0,0%	105%	19%
<b>Funktionærer og tjenestemænd</b>	<b>15</b>	<b>270</b>	<b>1303</b>	<b>87,5%</b>	<b>137%</b>	<b>65%</b>
BUPL, A-kasse	3	32	134	0,0%	433%	56%
Danske Sundhedsorg. A-kasse	0	3	34	.	-25%	127%
Danmarks Læreres Fælles A-kasse	0	30	147	.	76%	35%
FTF- A-kasse	12	168	757	140,0%	115%	74%
Socialpæd. landsdækkende A-Kasse	0	6	74	.	0%	57%
A-kassen STA	0	31	157	.	933%	57%
<b>HK /Danmarks A-kasse</b>	<b>29</b>	<b>804</b>	<b>2465</b>	<b>107,1%</b>	<b>126%</b>	<b>84%</b>
<b>Tekniske funktionærer</b>	<b>34</b>	<b>486</b>	<b>1611</b>	<b>1033,3%</b>	<b>252%</b>	<b>118%</b>
Business Danmarks A-Kasse	7	120	270	.	167%	100%
PROSA og Merkonomernes A-Kasse	5	21	148	.	200%	83%
Funktionærernes og Servicef. A-kasse	4	38	229	.	171%	49%
Ledernes A-kasse	10	178	539	233,3%	381%	184%
Teknikernes A-Kasse	8	129	425	.	269%	136%
<b>Byggefogene</b>	<b>9</b>	<b>669</b>	<b>1704</b>	<b>200,0%</b>	<b>197%</b>	<b>136%</b>
Byggefogenes A-Kasse	5	150	564	.	241%	154%
El-Fagets A-Kasse	0	70	230	.	.	277%
Træ-Industri-Bygs A-Kasse	4	449	910	33,3%	148%	108%
<b>Metalarbejdernes A-Kasse</b>	<b>10</b>	<b>386</b>	<b>1027</b>	<b>233,3%</b>	<b>264%</b>	<b>177%</b>
<b>Faglig Fælles (3F) A-kasse</b>	<b>57</b>	<b>1932</b>	<b>6252</b>	<b>103,6%</b>	<b>116%</b>	<b>72%</b>
<b>Fødevareforbundet NNF's A-kasse</b>	<b>0</b>	<b>113</b>	<b>250</b>	<b>.</b>	<b>183%</b>	<b>103%</b>
<b>FOA - Fag og Arbejdes A-kasse</b>	<b>6</b>	<b>199</b>	<b>850</b>	<b>100,0%</b>	<b>45%</b>	<b>48%</b>
<b>Øvrige</b>	<b>38</b>	<b>1105</b>	<b>3207</b>	<b>46,2%</b>	<b>195%</b>	<b>133%</b>
Danske Lønmodtageres A-kasse	8	218	787	166,7%	191%	143%
Frie Funktionærers A-kasse	4	59	215	.	490%	176%
Kristelig A-Kasse	26	828	2205	13,0%	187%	126%

Kilde: Jobindsats.dk og egne beregninger