



Beskæftigelsesregion
Hovedstaden & Sjælland

Resultater af beskæftigelsesindsatsen

Jobcenter Tårnby

2. status 2010

Maj 2010



Resultaterne af indsatsen i Jobcenter Tårnby - 2. status 2010

Notatet beskriver Jobcenter Tårnbys (kommunerne Tårnby og Dragør) resultater af indsatsen baseret på: Den seneste resultatoversigt, Jobindsats.dk og aktuelle ledighedstal.

1. Samlet vurdering og perspektivering

Jobcenter Tårnby har – også selvom konjunktursituationen tages i betragtning – en række udfordringer i indsats og resultater.

I Tårnby/Dragør har en større andel af de arbejdsmarkedsparede ledige mere end 3 måneders ledighed (er i arbejdskraftreserven) end sammenlignelige kommuner¹. Ligeledes har Tårnby/Dragør en større andel af både a-dagpengemodtagere og kontant- og start-hjælpsmodtagere, der har været på ydelsen i mere end 1 år.

Tilsvarende gælder det for de unge ydelsesmodtagere i Tårnby/Dragør, at de udgør en større andel af kommunernes unge borgere end i sammenlignelige kommuner. Ligesom stigningen i antallet af unge ydelsesmodtagere igennem de seneste 2 år har været kraftigere i Tårnby/Dragør end i sammenlignelige kommuner og Østdanmark.

Samtidig kan det konstateres, at jobcentret i mindre udstrækning end sammenlignelige jobcentre anvender tidlig indsats for kontant- og starthjælpsmodtagere. Særlig lav er andelen af kontant- og starthjælpsmodtagere i Tårnby/Dragør, der får en tidlig aktiveringsindsats. Brugen af tidlig indsats for a-dagpengemodtagere er endnu mindre end for kontant- og starthjælpsmodtagere.

Hertil kommer, at jobcentret ikke opfylder rettidigheden i indsatsen for hverken a-dagpengemodtagere eller kontant- og starthjælpsmodtagere. Jobcentret har tidligere opfyldt rettidigheden i indsatsen for a-dagpengemodtagere, men har igennem alle forudgående kvartaler haft en forholdsvis lav rettidighed i indsatsen for kontant- og starthjælpsmodtagere. Det i 2009 iværksatte rettidighedsprojekt omkring Jobcenter Tårnbys indsats for kontant- og starthjælpsmodtagere synes endnu ikke at afspejle sig i jobcentrets rettidighedsniveau.

Samlet set er det Beskæftigelsesregionens vurdering, at jobcentret fremadrettet bør have fokus på at:

- Få unge – uanset forsørgelse – i uddannelse eller job
- Sikre begrænsning af arbejdskraftreserven, fx ved at øge anvendelsen af tidlig indsats for både a-dagpengemodtagere og kontant- og starthjælpsmodtagere
- Nedbringe antallet af ydelsesmodtagere, der har været længe på ydelsen
- Sikre en rettidig indsats for a-dagpengemodtagere og kontant- og starthjælpsmodtagere i henhold til loven

¹ Tårnby indgår i klynge med: Favrskov, Gribskov, Hedensted, Odder, Ringkøbing-Skjern, Skanderborg, Stevns.

2. Konklusioner

Resultaterne af indsatsen i Jobcenter Tårnby (Tårnby og Dragør Kommune) viser, at:

- A-dagpengemodtagere er den **målgruppe** i Tårnby, der har haft den procentvis største stigning fra februar 2009 til februar 2010 – og udgør nu den største gruppe i jobcentret.
- **Ledigheden** er i februar 2010 på 4,5 % i Tårnby og er på 2,8 % i Dragør. I Østdanmark er ledigheden 4,3 %. Den stigende ledighed i både Tårnby og Dragør er fra februar 2009 til februar 2010 hovedsageligt båret af stigninger for dagpengemodtagere.
- Jobcentret anvender i væsentligt mindre udstrækning **tidlig indsats** for kontant- og starthjælpsmodtagere end sammenlignelige jobcentre og Østdanmark. For a-dagpengemodtagere er brugen af tidlig indsats mindre end for kontant- og starthjælpsmodtagere.
- Antallet af personer i **arbejdskraftreserven** i Tårnby/Dragør er steget 80 % fra februar 2009 til februar 2010. Stigningen er mindre end i sammenlignelige kommuner, hvilket hovedsageligt skyldes, at antallet af kontant- og starthjælpsmodtagere er steget mindre i Tårnby (+30 %) end i sammenlignelige kommuner (+63 %).
- Arbejdskraftreserven udgør en lidt større andel af kommunernes arbejdsstyrke (2,7 %) end sammenlignelige kommuner (2,0 %). Det er her andelen af kontant- og starthjælpsmodtagere, der er højere i Tårnby/Dragør.
- Antallet af **unge ydelsesmodtagere** i Tårnby er steget 54 % fra februar 2009 til februar 2010, hvilket er mere end den gennemsnitlige stigning for sammenlignelige jobcentre (+39 %). Stigningen har – også her - været størst for unge på a-dagpenge.
- I Tårnby/Dragør udgør unge på offentlig forsørgelse 11 % af alle kommunens unge. Det er en højere andel end generelt for sammenlignelige kommuner (8,9 %) og Østdanmark (8,5 %).
- Uagtet at den procentvise stigning har været størst for unge på a-dagpenge, udgør unge kontanthjælpsmodtagere fortsat majoriteten (70 %) af unge ydelsesmodtagere i Tårnby/Dragør. Det er her gruppen af arbejdsmarkedssparate unge, der er størst.
- Tårnby/Dragør har haft en stigning i **sygefraværsløb over 26 uger** på 2 % fra januar 2009 til januar 2010. I samme periode er sygefravær over 26 uger steget 2 % i sammenlignelige jobcentre og faldet 8 % i Østdanmark.
- Tårnby/Dragør har en større andel af både a-dagpengemodtagere og kontant- og starthjælpsmodtagere, der har **modtaget ydelsen i mere end 1 år** end sammenlignelige kommuner. Det er især for kontant- og starthjælpsmodtagere af dansk herkomst, at en større andel har været mere end 1 år på ydelsen end i sammenlignelige kommuner.
- Jobcentret har i januar/februar 2010 ikke **rettidighed i indsatsen** for hverken dagpengemodtagere eller kontant- og starthjælpsmodtagere. Det er således endnu ikke synlige resultater af jobcentrets rettidighedsprojekt med konsulentfirmaet Mploy, initieret af Beskæftigelsesregionen.
- **Effekten** af indsatsen i jobcentret har været faldende fra 4. kvartal 2008 til 4. kvartal 2009, både for a-dagpengemodtagere og kontant- og starthjælpsmodtagere. Den samme udvikling har været gældende i sammenlignelige kommuner, men effekten er for alle målgrupper lavere i Jobcenter Tårnby.

3. Målgruppen for Jobcenter Tårnby's indsats

Tabel 1: Målgruppen for Jobcenter Tårnby's indsats, februar 2010 - samt udviklingen ift. til året før

Tårnby kommune og Dragør kommune	Fuldtids- personer ¹	Andel af befolkningen ²	Udvikling feb 2009 - feb 2010		
			Tårnby	Klyngen	Østdanmark
	februar 2010				
- Dagpengemodtagere	1054	3,2%	64%	92%	61%
- Kontant- og starthjælpsmodtagere (match 1-3)	490	1,5%	17%	28%	18%
- Kontant- og starthjælpsmodtagere (match 4-5)	484	1,4%	30%	17%	9%
- Personer på introduktionsydelse	12	0,0%	9%	24%	22%
- Personer på ledighedsydelse	119	0,4%	5%	14%	14%
- Personer på sygedagpenge	958	2,9%	-1%	0%	-7%
- Personer på revalideringsydelse	29	0,1%	-15%	-5%	-4%
- Jobcentrets samlede målgruppe	3146	9,4%	23%	31%	19%
- Førtidspension ³	1434	4,3%	-3%	1%	-1%
- Fleksjob	357	1,1%	-1%	3%	1%

Kilde: Jobindsats.dk og egne beregninger

¹ Opgørelserne af antal fuldtidspersoner er inkl. aktiverede

² Bemærk, at målgruppeandelene beregnes ved anvendelse af kommunens befolkningsgrundlag (16-64 år) og dermed adskiller sig fra metoden, hvormed kommunens arbejdsløshedsprocent beregnes (hvor *arbejdsstyrken* anvendes).

³ Opgørelse af førtidspension er for marts 2010.

Den største enkeltgruppe i jobcentrets målgruppe er a-dagpengemodtagere. Det er samtidig den gruppe, der har haft den procentvise største stigning fra 2009 til 2010.

For alle målgrupper – på nær sygedagpengemodtagere og personer på revalidering – er antallet af personer steget fra 2009 til 2010. Stigningen har dog for hovedpartens vedkommende været mindre end i sammenlignelige kommuner (Klyngen). Faldet i antal sygedagpengemodtagere og personer på revalidering har tilsvarende været større end i sammenlignelige kommuner.

Jobcentret har samtidig haft et fald i antallet af personer i fleksjob og på førtidspension, hvilket er en positiv udvikling set i lyset af den nationale målsætning for beskæftigelsesindsatsen til næste år.

Ydelsesmodtagere af ikke-vestlig herkomst

I Tårnby/Dragør er en større andel af borgere i den erhvervsaktive alder med ikke-vestlig herkomst på overførselsindkomst (10 %) end i sammenlignelige kommuner (8,3 %). Andelen i Tårnby/Dragør er dog mindre end generelt for Østdanmark (13,1 %) jf. tabel 2.

Andelen i Tårnby/Dragør er steget lidt i forhold til samme periode året før, men mindre end i sammenlignelige kommuner.

Tabel 2: A-dagpengemodtagere samt kontant- og starthjælpsmodtagere (alle matchgrupper) med ikke-vestlig herkomst - i procent af alle 16-66-årige med ikke-vestlig herkomst

Tårnby kommune og Dragør kommune	Andel 1. kv. 2008 - 4. kv. 2008	Andel 1. kv. 2009 - 4. kv. 2009	Udvikling i procent-point
Tårnby kommune og Dragør kommune	10,0%	11,6%	1,6
Klynge 5	8,3%	10,5%	2,2
Region Hovedstaden	13,0%	14,1%	1,1
Østdanmark	13,1%	14,1%	1,0

Kilde: Jobindsats.dk og Danmarks Statistik.

4. Udviklingen i ledigheden²

Ledighedsniveauet i de to kommuner, som Jobcenter Tårnby betjener, er meget forskellig. Mens ledigheden i Tårnby Kommune er på 4,3 % i marts 2010, har Dragør Kommune en ledighed på 2,8 %. Til sammenligning er den generelle ledighed i Østdanmark på 4,4 %.

Ledigheden i Tårnby er steget 23 % fra marts 2009 til marts 2010. Stigningen har udelukkende ramt dagpengemodtagere (+40 %), mens kontanthjælpsmodtagernes ledighed er faldet 5 %. Den eneste gruppe af ledige i Tårnby Kommune, der har oplevet et fald set i forhold til året før, er dog kvindelige kontanthjælpsmodtagere. Antalsmæssigt udgøres den største gruppe af forsikrede ledige i Tårnby af medlemmer af 3F, som udgør 29 % af de forsikrede ledige i kommunen.

Ledigheden i Dragør er steget 40 % fra marts 2009 til marts 2010. Stigningen har også her ramt dagpengemodtagerne i højere grad (+56 %) end kontanthjælpsmodtagerne (+3 %). I Dragør Kommune er det til gengæld kun mandlige kontanthjælpsmodtagere, der har haft et fald i ledigheden i forhold til samme periode året før. I Dragør Kommune udgør henholdsvis medlemmer af a-kasserne FTF og Tekniske Funktionærer de største grupper blandt de forsikrede ledige.

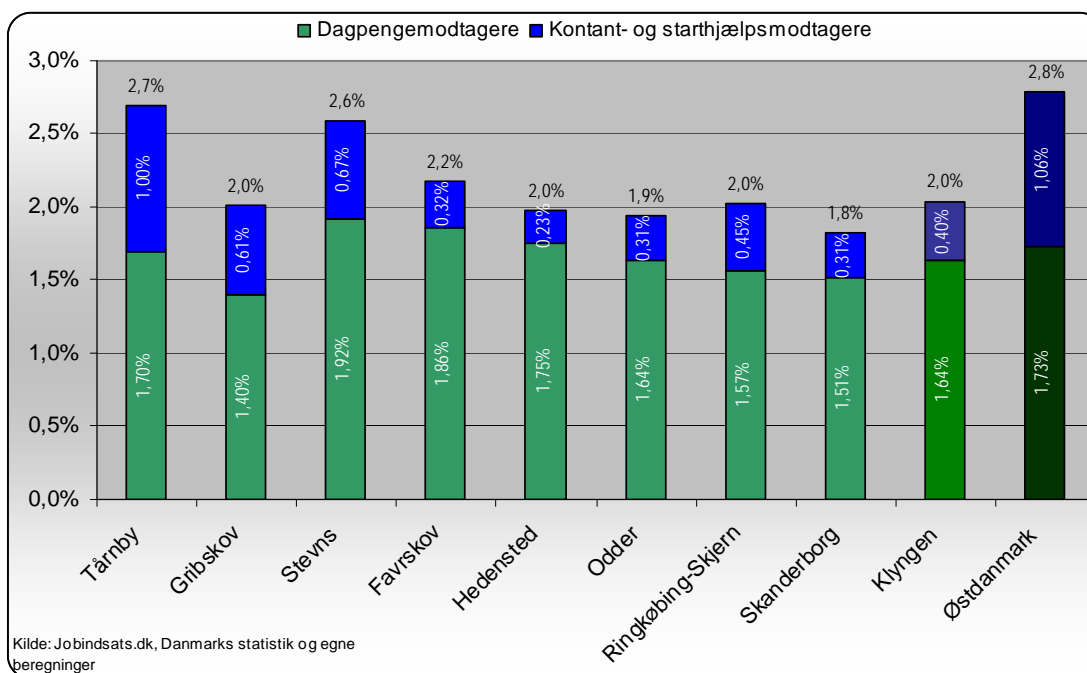
5. Arbejdskraftreserven

5.1 Arbejdskraftreservens andel

I Tårnby/Dragør udgør arbejdskraftreserven 2,7 % af kommunernes arbejdsstyrke. Det er højere end den gennemsnitlige **andel af arbejdsstyrken** for sammenlignelige kommuner (2,0 %), men på niveau med generelt for Østdanmark (2,8 %), jf. figur 1.

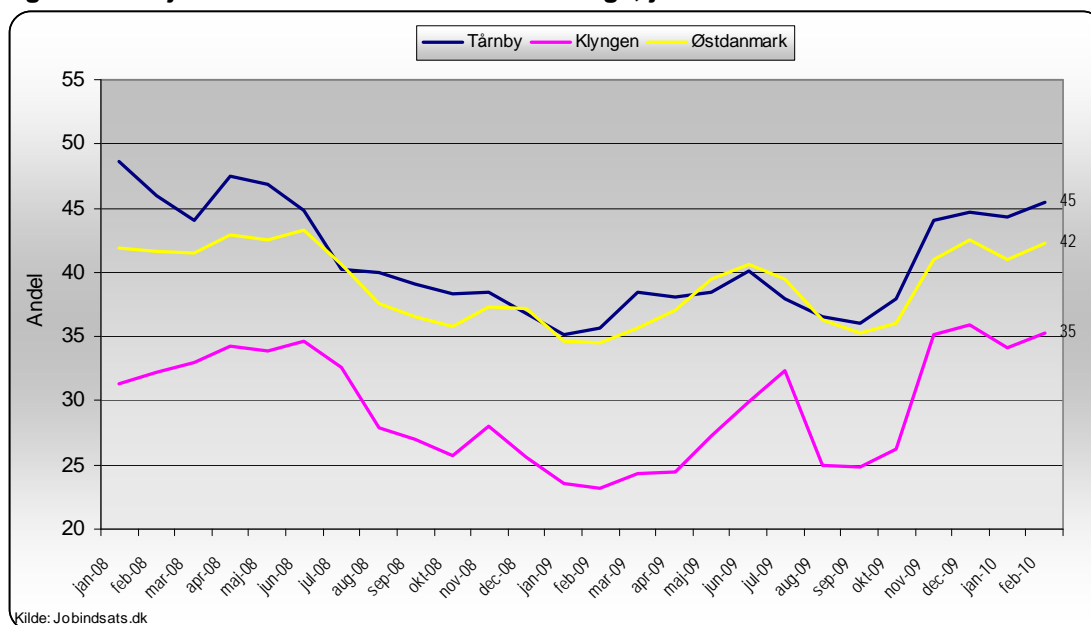
Arbejdskraftreservens **andel af alle ledige** har – med de velkendte sæsonudsving - været stigende siden efteråret 2009, det gælder både for Tårnby/Dragør, sammenlignelige kommuner og Østdanmark, jf. tabel 2. Det vil sige, at en stadig større andel af de ledige har mere end 3 måneders sammenhængende ledighed. Andelen er dog højere i Tårnby/Dragør (45 %) end sammenlignelige kommuner (42 %) og Østdanmark (35 %).

Figur 1: Arbejdskraftreservens andel af arbejdsstyrken i Klyngens jobcentre, Klyngen og Østdanmark februar 2010



² Kilde: Den aktuelle ledighedsstatistik fra Danmarks Statistik, jf. beskæftigelsesregionens hjemmeside.

Figur 2: Arbejdskraftreservens andel af alle ledige, jan 2008 – feb. 2010



5.2 Udviklingen i arbejdskraftreserven

Tabel 3: Arbejdskraftreserven opgjort på ydelseskategori - samt udviklingen ift. samme måned året før

Ydelsesgruppe	Tårnby kommune og Dragør kommune			Klyngen	Hovedstaden	Østdanmark
	feb-09	feb-10	%-vis udvikling	%-vis udvikling	%-vis udvikling	%-vis udvikling
Dagpengemodtagere	200	466	133%	189%	97%	108%
Kontant- og starthjælpsmodtagere	211	275	30%	63%	33%	33%
I alt	411	741	80%	151%	65%	71%

Kommunens mål: 590 personer i arbejdskraftreserven i december 2010

Kilde: Jobindsats.dk, egne beregninger og Beskæftigelsesplan for Tårnby 2010

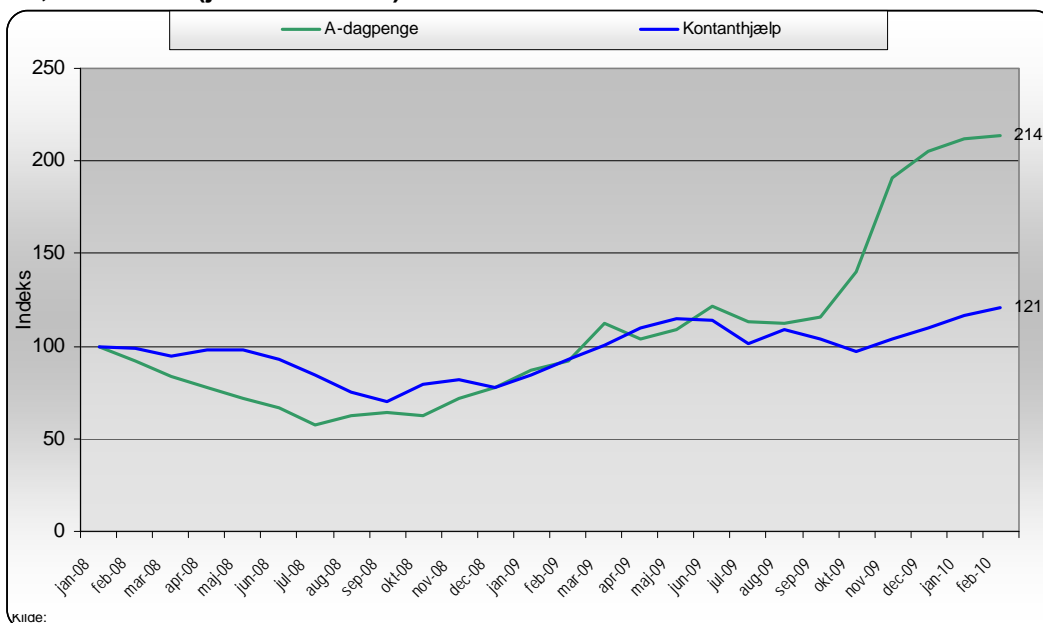
Tårnby/Dragør har haft en stigning i arbejdskraftreserven på 80 % fra februar 2009 til februar 2010. Det er en procentvis mindre stigning end gennemsnittet for sammenlignelige kommuner (+151 %) og Østdanmark (+71 %). Stigningen bæres hovedsageligt af dagpengemodtagere, der er steget 133 % og nu udgør 63 % af jobcentrets arbejdskraftreserve.

Af tabellen i bilag 2 fremgår det, at de fem største grupper af a-dagpengemodtagere i Tårnby/Dragørs arbejdskraftreserve har tilhørsforhold til 3F (112 fuldtidspersoner), HK (60 fuldtidspersoner), Kristelig a-kasse (42 fuldtidspersoner), Ledernes a-kasse (30 fuldtidspersoner) og Metalarbejdernes a-kasse (28 fuldtidspersoner). De nævnte fem a-kasser omfatter næsten 60 % af kommunernes a-dagpengemodtagere i arbejdskraftreserven.

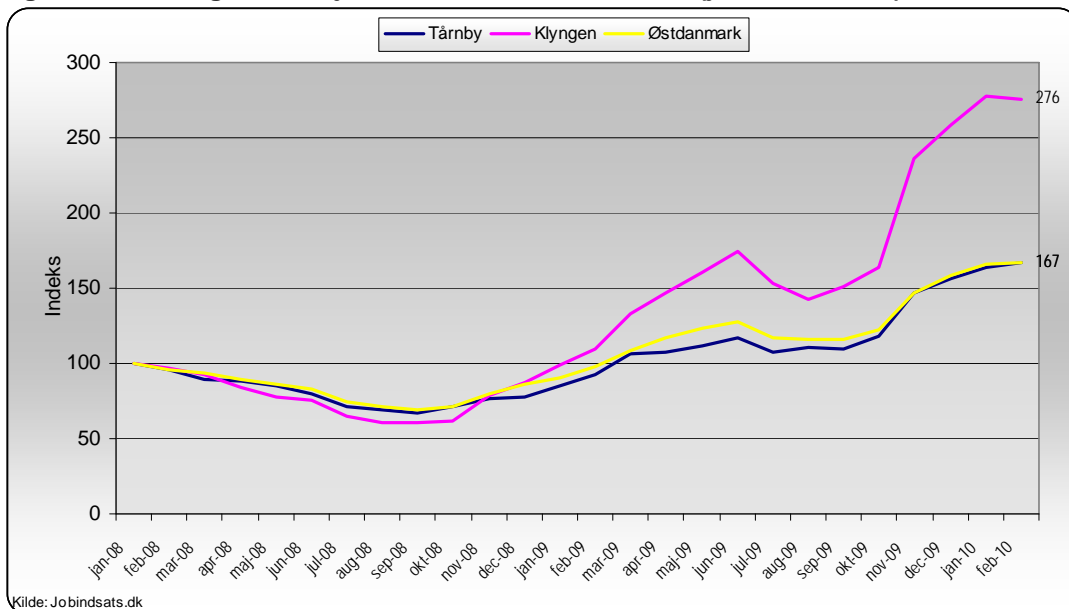
Det bør samtidig bemærkes, at Tårnby/Dragør har haft en stigning i antal kontant- og starthjælpsmodtagere i arbejdskraftreserven, der er mindre (+30 %) end generelt for sammenlignelige kommuner (+63 %), jf. tabel 3.

Samme konklusion fremkommer, når udviklingen ses over en længere periode, jf. figur 3. Mens antallet af a-dagpengemodtagere i arbejdskraftreserven er mere end fordoblet over en 2-årig periode, er antallet af kontant- og starthjælpsmodtagere steget 21 % fra januar 2008 til februar 2010.

Figur 3: Udviklingen i arbejdskraftreserve - opgjort på forsørgelseskategori i Tårnby/Dragør kommuner, indekseret (jan. 2008 = 100)



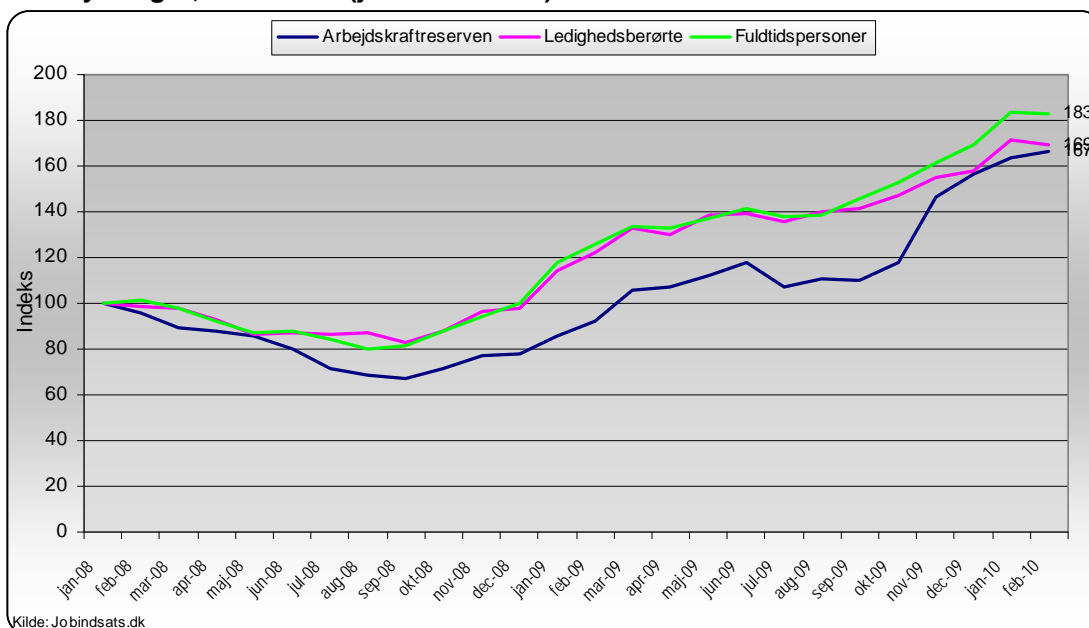
Figur 4: Udviklingen i arbejdskraftreserven, indekseret (jan. 2008 = 100)



Det samlede antal af personer i arbejdskraftreserven har ligeledes været stigende siden efteråret 2008 i Tårnby/Dragør. Stigningen har dog været væsentligt mindre end i sammenlignelige kommuner og i høj grad fulgt udviklingen generelt i Østdanmark, jf. figur 4.

Set over samme 2-årige periode (januar 2008 til februar 2010) er antallet af personer i arbejdskraftreserven steget lidt mindre (+67 %) end antallet af fuldtidsledige i alt i kommunen (+83 %) og ledighedsberørte (+69 %), jf. figur 5.

Figur 5: Udviklingen i arbejdskraftreserve, antal ledighedsberørte og antal fuldtidsledige, Tårnby/Dragør, indekseret (jan. 2008 = 100)



5.3 Tidlig indsats – indsats for at begrænse tilgangen til arbejdskraftreserven

Jobcentrets brug af tidlig indsats for 1. jobsamtale er i perioden 4. kvartal 2008 – 3. kvartal 2009 lavere for alle målgrupper end både sammenlignelige kommuner og Østdanmark, jf. tabel 4.

Anvendelsen af tidlig jobsamtale er markant mindre for a-dagpengemodtagere end for kontant- og starthjælpsmodtagere, og andelen er endvidere faldet set i forhold til året før.

Tabel 4: Andel af påbegyndte a-dagpengemodtagere samt kontant og starthjælpsforløb inden for det seneste år, hvor 1. jobsamtale er afholdt inden for 1. måned - samt udviklingen ift. samme periode året før

Tårnby kommune og Dragør kommune	4kv08-3kv09			Udvikling i %-point 4kv07-3kv08 - 4kv08-3kv09		
	Tårnby	Klyngen	Østdanmark	Tårnby	Klyngen	Østdanmark
A-dagpengeforløb	23%	31%	29%	-5,4	-6,9	-5,0
Kontant- og starthjælpsforløb (match 1-3)	67%	81%	79%	2,3	9,4	5,9
Kontant- og starthjælpsforløb (match 4-5)	58%	71%	69%	0,9	15,1	10,1
I alt (Antal personer)	(863)	(5729)	(57917)	45%*	89%*	44%*

Kilde: Jobindsats.dk

* Viser udviklingen af antal personer, i alt, i procent

Jobcentret har en lidt større andel af tidlig aktiveringsindsats for a-dagpengemodtagere end sammenlignelige kommuner og Østdanmark. Men for kontant- og starthjælpsforløb er brugen af tidlig aktiveringsindsats væsentligt lavere i Jobcenter Tårnby end i sammenlignelige jobcentre og Østdanmark, jf. tabel 5.

Table 5: Share of initiated a-day benefit recipients and cash and start benefit process within the latest year, where 1. activation offer is received within 1 month - and development if. same period the year before

Tårnby kommune og Dragør kommune	4kv08-3kv09			Udvikling i %-point 4kv07-3kv08 - 4kv08-3kv09		
	Tårnby	Klyngen	Østdanmark	Tårnby	Klyngen	Østdanmark
A-dagpengeforløb	8%	6%	7,0%	-1,2	-2,4	-1,0
Kontant- og starthjælpsforløb (match 1-3)	14%	47%	50%	-3,0	10,4	3,3
Kontant- og starthjælpsforløb (match 4-5)	8%	36%	34%	-18,6	-2,9	-0,2
I alt (Antal personer)	(213)	(1976)	(25787)	13%*	68%*	42%*

Kilde: Jobindsats.dk

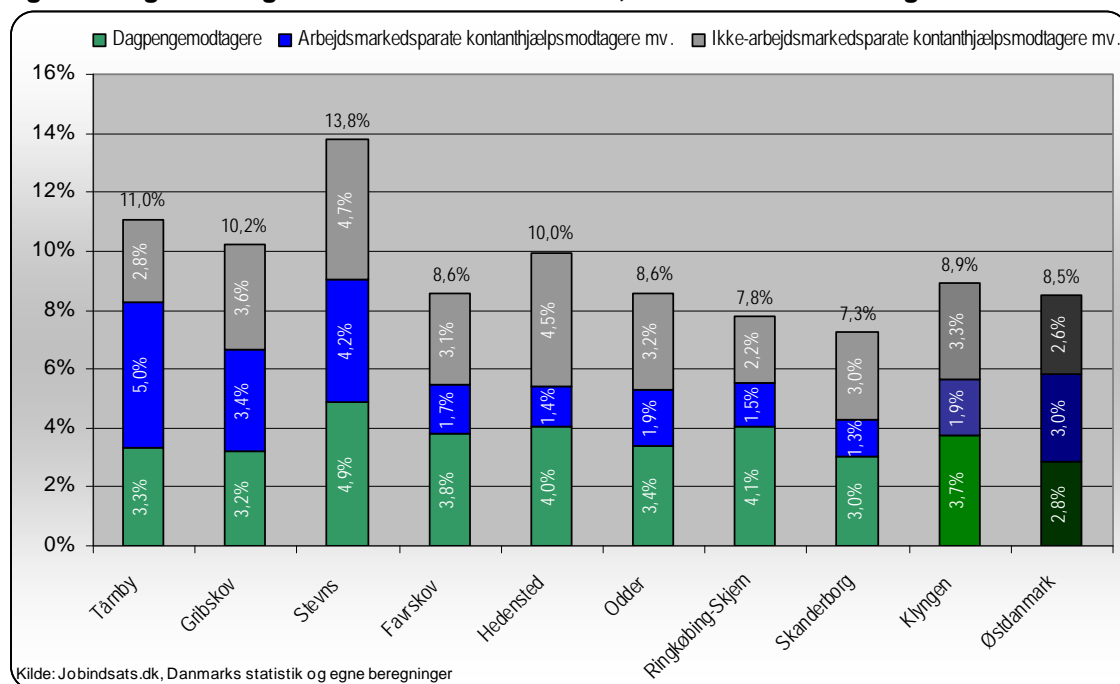
* Viser udviklingen af antal personer, i alt, i procent

The use of early activation intervention is just as low for a-day benefit recipients as for non-work market separate cash and start benefit recipients (8 %).

6. Udviklingen i antal unge på overførselsindkomst

6.1 Andelen af unge ydelsesmodtagere

Figure 6: Young recipients of transfer income, share of all 18-29-year-olds. February 2010



Kilde: Jobindsats.dk, Danmarks statistik og egne beregninger

Young benefit recipients in Tårnby/ Dragør constitute 11 % of the municipalities' citizens in the age group 18-29 years. It is higher than the average for comparable municipalities (8,9 %) and Østdanmark (8,5 %).

6.2 Udviklingen i unge ydelsesmodtagere

Tabel 6: Modtagere af overførselsindkomst under 30 år opgjort på ydelseskategori, – samt udviklingen i forhold til samme måned året før

Ydelsesgruppe	Tårnby kommune og Dragør kommune			Klyngen	Østdanmark
	feb-09	feb-10	%-vis udvikling	%-vis udvikling	%-vis udvikling
Dagpengemodtagere	87	173	98,9%	87,8%	66,7%
Arbejdsmarkedsparate kontant-, starthjælp og introduktionsydelsesmodtagere	191	261	36,6%	13,5%	20,0%
Ikke-arbejdsmarkedsparate kontant-, starthjælp og introduktionsydelsesmodtagere	97	144	48,5%	18,4%	21,1%
I alt	375	578	54,1%	38,7%	32,9%

Kommunens mål: 517 overførselsindkomstmodtagere (fuldtidspersoner) under 30 år i december 2010

Kilde: Jobindsats.dk og egne beregninger

Antallet af unge ydelsesmodtagere i Tårnby/Dragør er steget 54 % fra februar 2009 til februar 2010, hvilket er en større stigning end for sammenlignelige kommuner og Østdanmark.

Stigningen har været størst for unge a-dagpengemodtagere, der er fordoblet i perioden. Der er tale om en større stigning end i sammenlignelige kommuner.

Men også antallet af unge på kontanthjælp er steget procentvist mere i Tårnby/Dragør end sammenlignelige kommuner og Østdanmark.

Den kraftige stigning i unge a-dagpengemodtagere er både sket for kvinder (+96 %) og mænd (+106 %). Men også blandt kontanthjælpsmodtagerne er antallet af både unge mænd og kvinder steget, jf. tabel 7.

Tabel 7: Unge modtagere af overførselsindkomst fordelt på køn, etnicitet og ydelseskategori, samt udvikling ift. samme måned sidste år

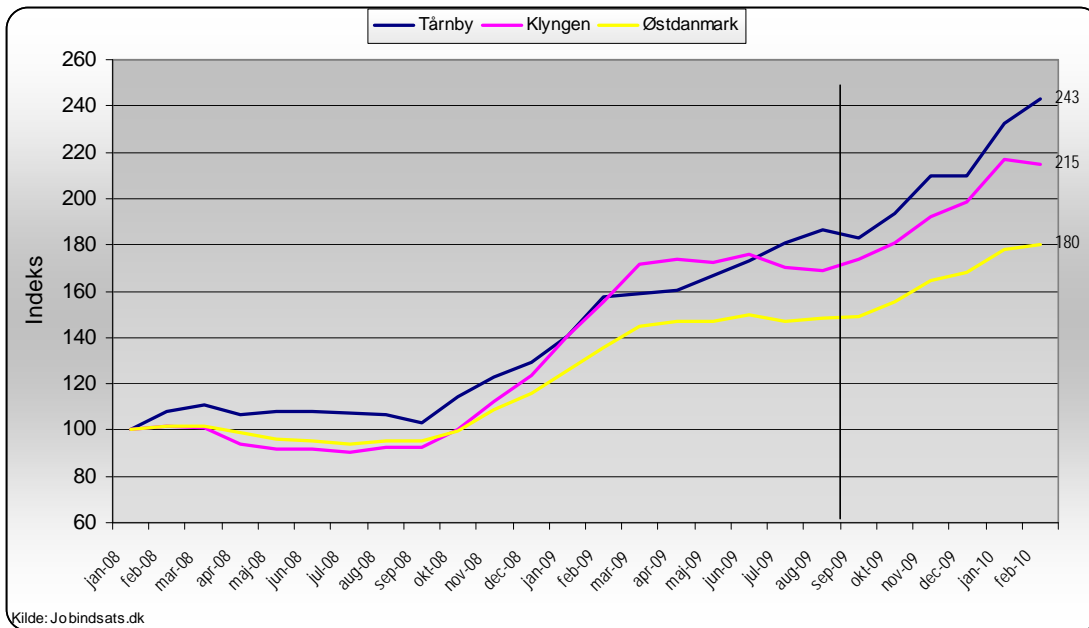
Tårnby kommune og Dragør kommune	Andel af alle unge på overførselsindkomst, feb 10				Procentvis udvikling feb 09 - feb 10			
	A-dagpenge		Kontanthjælp mv.		A-dagpenge		Kontanthjælp mv.	
	Kvinder	Mænd	Kvinder	Mænd	Kvinder	Mænd	Kvinder	Mænd
Unge med dansk og vestlig oprindelse	6,6%	21,2%	26,7%	35,5%	72,7%	119,6%	18,3%	70,2%
Unge med ikke-vestlig oprindelse	1,2%	1,2%	4,1%	3,4%	600,0%	0,0%	33,3%	11,1%
I alt	(45)	(130)	(179)	(226)	96%	106%	20%	63%

Kilde: Jobindsats.dk

På trods af den store stigning i antallet af unge a-dagpengemodtagere, er det fortsat unge på kontanthjælp m.v., der udgør den største gruppe blandt unge ydelsesmodtagere (70 %).

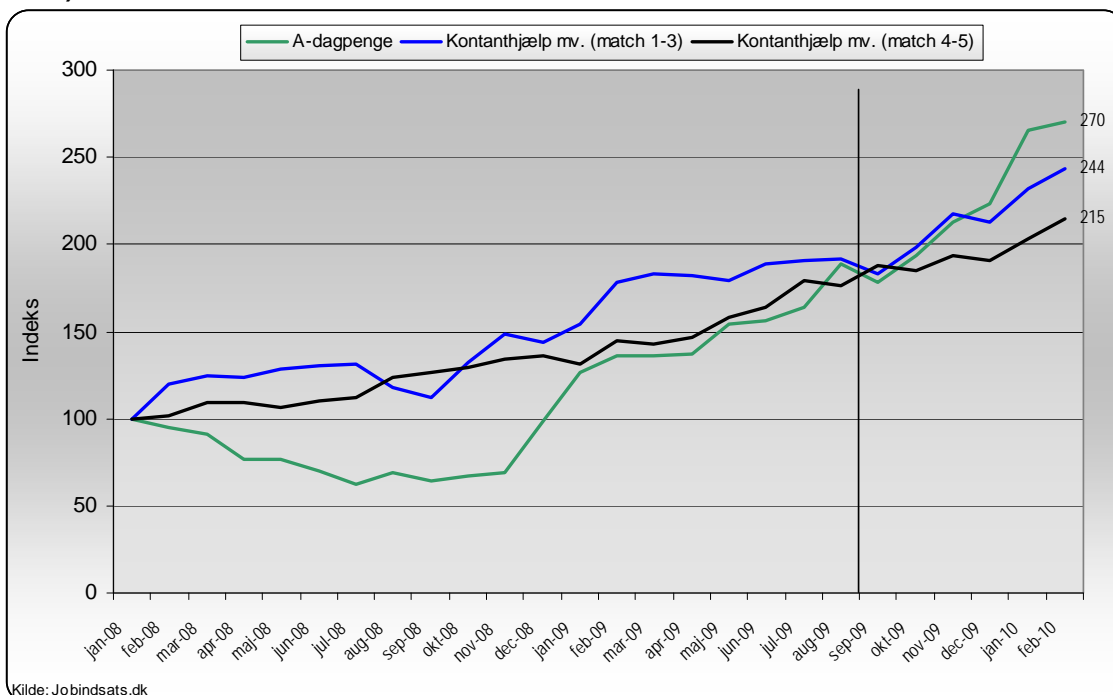
Set over en længere periode er antallet af unge ydelsesmodtagere i Tårnby/Dragør Kommune steget kraftigt siden efteråret 2008. Stigningen i Tårnby har siden juni 2009 været kraftigere end sammenlignelige kommuner og Østdanmark og fortsætter med at stige fra januar til februar 2010, hvor antallet er faldende i sammenlignelige kommuner, jf. figur 7. (*Den lodrette streg markerer måleperioden ved sidste status*).

Figur 7: Udviklingen i ydelsesmodtagere under 30 år, indekseret (jan. 2008 = 100)



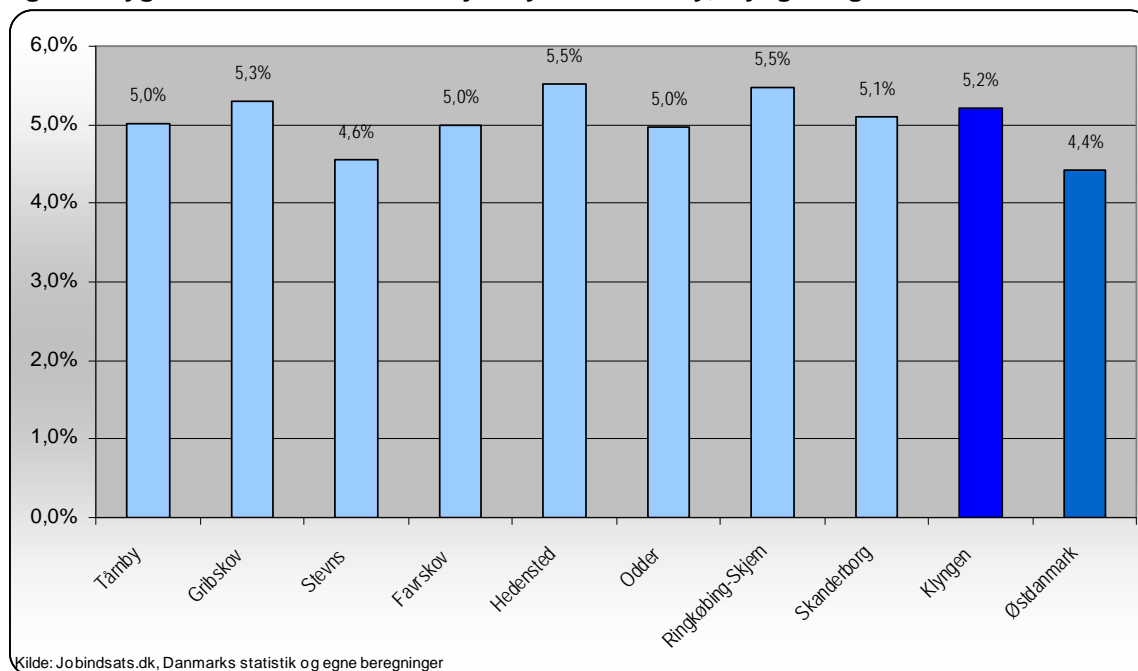
Stigningen i unge ydelsesmodtagere siden efteråret 2008 er sket for alle grupper af unge, hvor antallet er mere end fordoblet set over en 2-årig periode. Ingen af grupperne viser fra januar til februar 2010 tegn på fald, men stigningen i unge a-dagpengemodtagere synes aftagende i den seneste måned, jf. figur 8.

Figur 8: Udviklingen i ydelsesmodtagere under 30 år opgjort på ydelseskategori, indekseret (jan. 2008 = 100)



7. Sygefraværsindsatsen

Figur 9: Sygefraværets andel af arbejdsstyrken i Tårnby, klyngen og Østdanmark. Januar 2010



Sygefraværsforløbene i Tårnby/Dragør udgør 5 % af arbejdsstyrken i kommunen. Det er på niveau med sammenlignelige kommuner og højere end gennemsnittet for Østdanmark, jf. figur 9.

Tabel 8: Sygefraværsforløb over 26 uger - samt udviklingen ift. samme måned året før. Januar 2010

	Antal forløb over 26 uger	Andel forløb over 26 uger	Udvikling i antal forløb over 26 uger	Udvikling i andel forløb over 26 uger (%-point)
Tårnby kommune og Dragør kommune	415	30%	2%	4,4
Klyngen	1906	24%	2%	4,0
Østdanmark	14402	26%	-8%	1,8

Kommunens mål: 380 sygefraværsforløb over 26 uger i december 2010

Kilde: Jobindsats.dk og egne beregninger

Tårnby/Dragør har i januar 2010 i alt 415 sygefraværsforløb med en varighed over 26 uger. Det svarer til 30 % af alle kommunens sygedagfraværsforløb. Det er en større andel end i sammenlignelige kommuner (24 %) og samlet for Østdanmark (26 %).

Antallet af kommunens sygefraværsforløb over 26 uger er steget 2 % i forhold til samme måned året før, hvilket svarer til udviklingen i sammenlignelige kommuner. I Østdanmark er der sket et fald på 8 %.

Samtidig udgør de længerevarende sygefraværsforløb (over 26 uger) i januar 2010 en større andel (+4,4 %-point) af alle kommunens samlede antal sygefraværsforløb set i forhold til året før.

Antallet af sygefraværsforløb over 26 uger i Tårnby/Dragør har dog været faldende siden august 2009, men ligger fortsat på et højere niveau end i sammenlignelige kommuner og Østdanmark, jf. figur 10. (Den lodrette streg markerer måletidspunktet ved sidste status)

Figur 10: Udviklingen i antal sygefraværsløb over 26 uger, indekseret (jan. 2007 = 100)

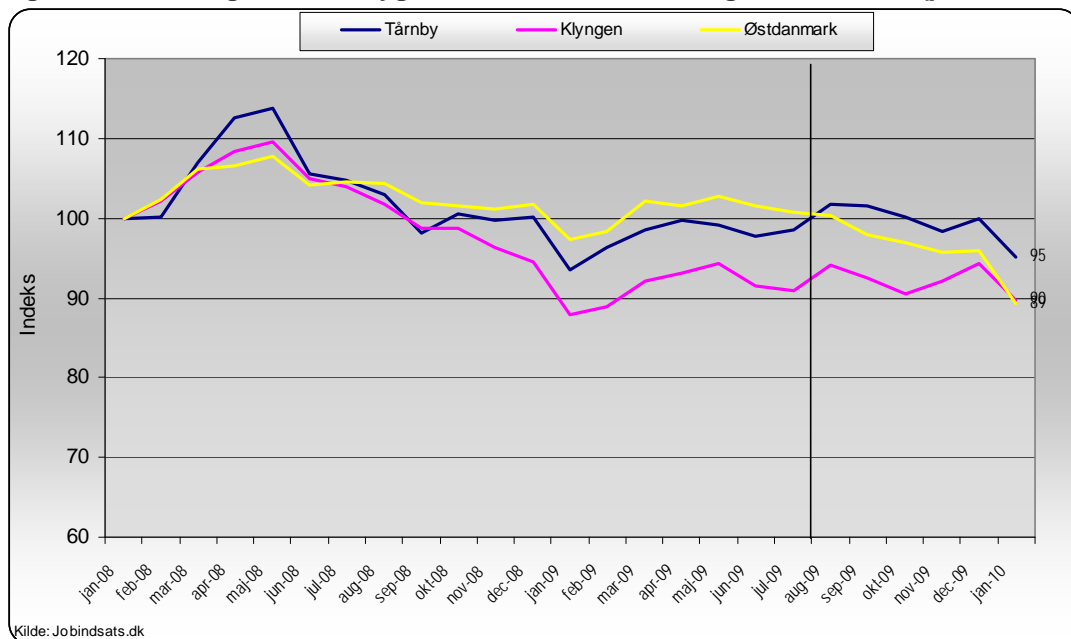


Table 9: Sygefraværsløb over 26 uger procentfordelt på køn og etnicitet. Januar 2010 – samt udvikling ift. samme måned året før

Tårnby kommune og Dragør kommune	Andel af alle sygefraværsløb over 26 uger		Udvikling i antal forløb over 26 uger	
	Kvinder	Mænd	Kvinder	Mænd
Personer med dansk og vestlig oprindelse	59%	34%	0%	5%
Personer med ikke-vestlig oprindelse	5%	2%	12%	-23%
Personer i alt (antal)	263	152	1%	3%

Kilde: Jobindsats.dk og egne beregninger

Kvinder repræsenterer den største del af kommunens sygefraværsløb over 26 uger (64 %).

Table 10: Andel af sygefraværsløb med delvise raskmeldinger ud af alle sygefraværsløb eller sygefraværsløb over 26 uger - samt udviklingen ift. samme måned året før, december 09*

	Andel af alle sygefraværsløb	Andel af sygefraværsløb over 26 uger	Udvikling i andel af alle sygefraværsløb	Udvikling i andel af sygefraværsløb over 26 uger
Tårnby/Dragør	13%	12%	1	3
Klynge 5	16%	17%	-1	-6
Region Hovedstaden	13%	14%	0	2
Østdanmark	13%	14%	-1	2

Kilde: Jobindsats.dk og egne beregninger

* For at få de mest retvisende opgørelser anvendes den 3. sidste måned til at vise andel af delvise raskmeldinger. Dette skyldes, at (pga. mange efterregistreringer på sygedagpengeområdet) opgørelser fra de seneste måneder øges væsentligt ved senere opdateringer af sygedagpengeområdet.

Jobcentrets brug af delvise raskmeldinger er lidt lavere (13 %) end i sammenlignelige jobcentre (16 %), men på niveau med Østdanmark generelt. Men de delvise raskmeldingers andel af sygefraværsløbene er steget i Tårnby/Dragør i 2010 i forhold til året før – mens andelen er faldet i sammenlignelige kommuner og Østdanmark.

Delvise raskmeldinger udgør ligeledes en lavere andel af de længerevarende sygefraværsløb (over 26 uger) i Tårnby/Dragør (12 %) end i sammenlignelige kommuner (17 %).

8. Ydelsesmodtagere med mere end 1 år på ydelsen

Tabel 11: A-dagpengemodtagere samt arbejdsmarkedsparete og ikke-arbejdsmarkedsparete kontant- og starthjælpsmodtagere, som har været på ydelsen i mere end 1 år - samt udviklingen ift. samme måned året før

Tårnby kommune og Dragør kommune		Andel januar 2010			Udvikling i andel (%-point) og antal (%) januar 09 - januar 10		
		Tårnby	Klyngen	Østdanmark	Tårnby	Klyngen	Østdanmark
A-dagpengemodtagere	(Andel)	8,2%	4,3%	6,7%	-1,2	-0,2	0,5
	(Antal)	88	300	3702	41,9%	94,8%	78,3%
Kontant- og starthjælpsmodtagere (match 1-3)	(Andel)	14,4%	10,0%	17,2%	-2,1	1,3	-0,1
	(Antal)	63	104	3784	1,6%	55,2%	22,4%
Kontant- og starthjælpsmodtagere (match 4-5)	(Andel)	60,0%	44,1%	57,6%	8,9	7,6	1,3
	(Antal)	278	876	19848	56,2%	40,8%	11,5%

Kilde: Jobindsats.dk og egne beregninger

Note: Andelene er udregnet ift. hver af de tre målgrupper. Dvs. at tabellen skal læses sådan, at det eksempelvis er 14,4% ud af de udelukkende arbejdsmarkedsparete kontant- og starthjælpsmodtagere i Tårnby kommune og Dragør kommune, som har modtaget ydelsen (kontant- og starthjælp betragtes i denne opgørelse som én ydelse) i mere end 1 år.

Andelen af **a-dagpengemodtagere** med mere end 1 år på ydelsen i Tårnby/Dragør er højere (8 %) end sammenlignelige kommuner (4 %).

I Tårnby/Dragør har ligeledes en større andel af **kontant- og starthjælpsmodtagerne** været på ydelsen i mere end 1 år end i sammenlignelige kommuner. Det gælder både for arbejdsmarkedsparete og ikke-arbejdsmarkedsparete kontant- og starthjælpsmodtagere.

14 % af de **arbejdsmarkedsparete** kontant- og starthjælpsmodtagere i Tårnby/Dragør har været mere end 1 år på ydelsen mod 10 % i sammenlignelige kommuner. Andelen i Tårnby/Dragør er dog lavere end generelt for Østdanmark (17 %).

Blandt de **ikke-arbejdsmarkedsparete** i Tårnby/Dragør har 60 % været på ydelsen i mere end 1 år mod 44 % i sammenlignelige kommuner.

For både a-dagpengemodtagere og arbejdsmarkedsparete kontant- og starthjælpsmodtagere er antallet med mere end 1 år på ydelsen faldet fra 2009 til 2010. Men for ikke-arbejdsmarkedsparete er andelen steget.

Tabel 12: Andel personer, som har modtaget kontant- eller starthjælpsydelse i mere end 1 år fordelt på etnicitet - samt udvikling i antal i forhold til samme måned året før

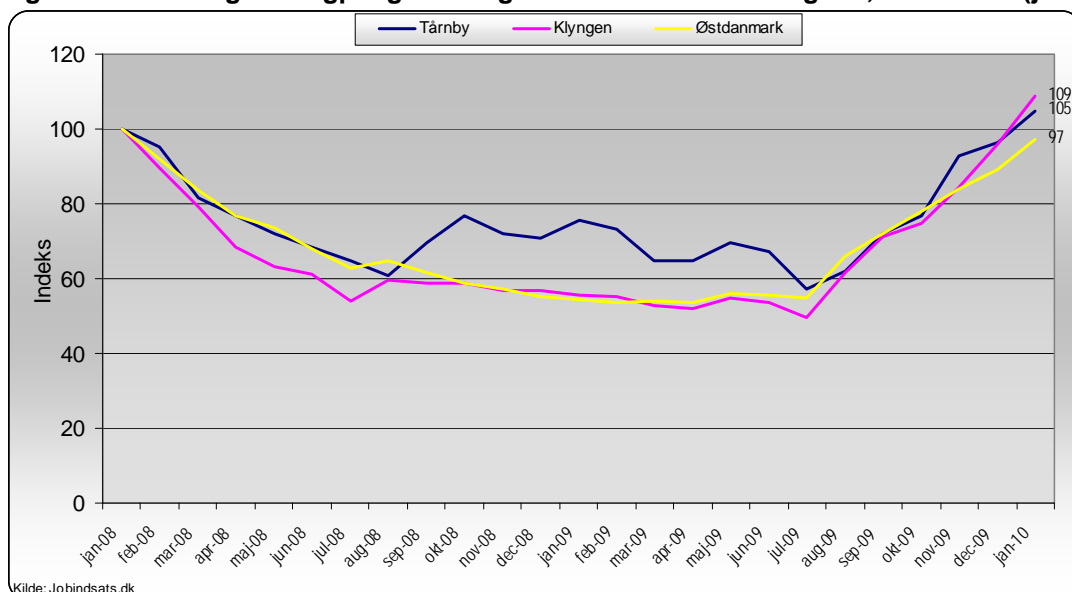
Tårnby kommune og Dragør kommune	Andel jan 10				Udvikling i antal jan 09 - jan 10			
	Tårnby	Klynge 5	Region Hovedstaden	Øst danmark	Tårnby	Klynge 5	Region Hovedstaden	Øst danmark
Personer med dansk og vestlig oprindelse	35,9%	30,3%	41,8%	39,9%	54,0%	50,4%	15,2%	19,0%
Personer med ikke-vestlig oprindelse	42,5%	44,4%	46,1%	46,1%	10,2%	11,1%	2,1%	1,8%
I alt	37,9%	32,5%	43,4%	41,8%	42,1%	41,6%	10,3%	13,2%

Kilde: Jobindsats.dk og egne beregninger

Kontanthjælpsmodtagere af ikke-vestlig herkomst har en højere andel, der har været på ydelsen i mere end 1 år end kontanthjælpsmodtagere af dansk herkomst. Det gælder både for Tårnby/Dragør, sammenlignelige kommuner og Østdanmark. Men det er blandt kontant- og starthjælpsmodtagere af dansk/vestlig herkomst, at Tårnby/Dragør har en større andel med mere end 1 år på ydelsen end sammenlignelige kommuner, jf. tabel 12.

8.1 Udviklingen i A-dagpengemodtagere med mere end 1 år på ydelsen

Figur 11: Udvikling i A-dagpengemodtagere med over 1 års ledighed, indekseret (jan. 2008 = 100)

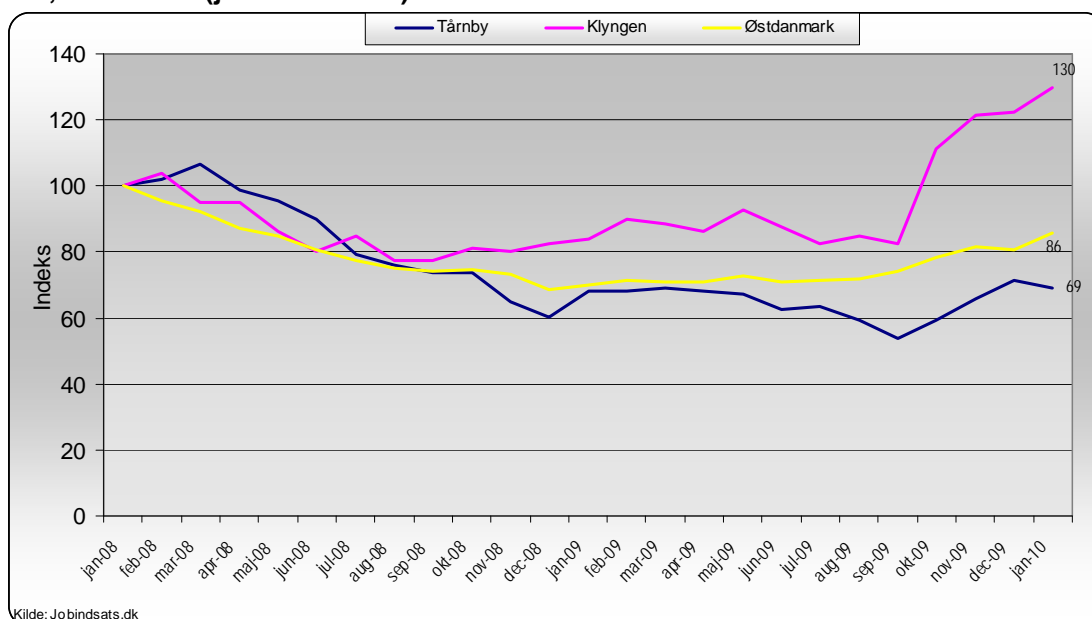


I sommeren 2008 steg antallet af a-dagpengemodtagere med mere end 1 års ledighed i Tårnby/Dragør og lå frem sommeren 2009 på et højere niveau end sammenlignelige kommuner og Østdanmark. Herefter steg antallet kraftigt for både sammenlignelige kommuner og Østdanmark – samt yderligere for Tårnby/Dragør.

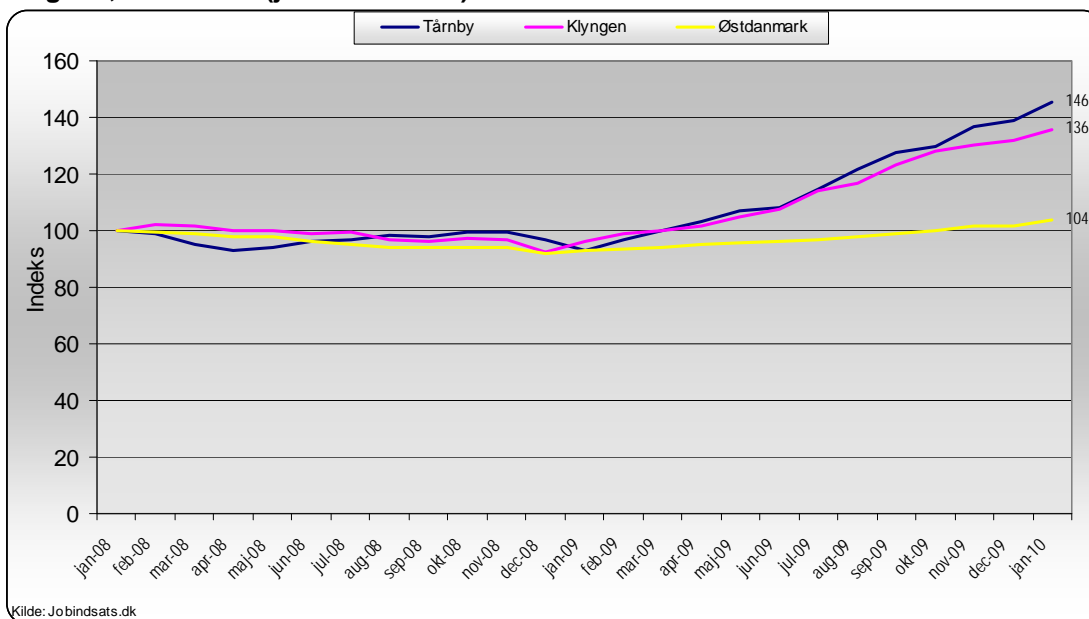
8.2 Udviklingen i kontant- og starthjælpsmodtagere med mere end 1 år på ydelsen

Antallet af arbejdsmarkedsparate kontant- og starthjælpsmodtagere i Tårnby/Dragør med mere end 1 år på ydelsen har generelt været faldende fra januar 2008 til september 2009, med en efterfølgende stigning igennem efteråret 2009. Niveaueet for langtidsledige kontant- og starthjælpsmodtagere i Tårnby/Dragør er i januar 2010 lavere end niveaueet 2 år tidligere (januar 2008). Til sammenligning er niveaueet i sammenlignelige kommuner højere i januar 2010 end januar 2008, jf. figur 12. Men selvom antallet er faldet i Tårnby/Dragør, er andelen af arbejdsmarkedsparate kontanthjælpsmodtagere med mere end 1 år på ydelsen fortsat højere (14 %) i Tårnby/Dragør end i sammenlignelige kommuner (10 %), jf. tabel 11.

Figur 12: Udvikling i **arbejdsmarkedsparate** kontant- og starthjælpsmodtagere med over 1 års ledighed, indekseret (jan. 2008 = 100)



Figur 13: Udvikling i ikke-arbejdsmarkedsparete kontant- og starthjælpsmodtagere med over 1 års ledighed, indekseret (jan. 2008 = 100)



Antallet af ikke-arbejdsmarkedsparete kontant- og starthjælpsmodtagere i Tårnby/Dragør med mere end 1 år på ydelsen har været stigende igennem det seneste år (januar 2009 – januar 2010). Stigningen har dog siden sommeren 2009 været kraftigere i Tårnby/Dragør end i sammenlignelige kommuner, mens antallet samlet set i Østdanmark har været mere stabilt i perioden, jf. figur 13.

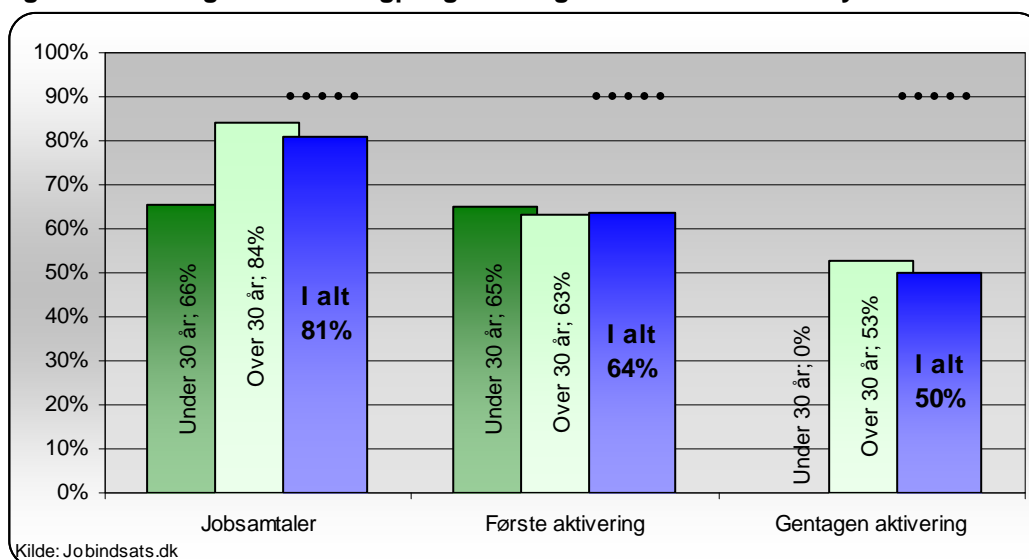
9. Rettidigheden i minimumsindsatsen

Overholdelse af minimumsrettighederne for kontaktsamtaler og aktivering understøtter jobcentrets resultater i forhold til at nedbringe arbejdskraftreserven, antallet af unge på offentlige ydelser og antallet af ydelsesmodtagere med mere end 1 år på ydelsen³.

9.1 Rettidigheden for a-dagpengemodtagere

Minimumsrettighederne for a-dagpengemodtagere anses for opfyldt, når rettidigheden er 90 %.

Figur 14: Rettidigheden for dagpengemodtagere i Jobcenter Tårnby. Februar 2010.



³ Det skal bemærkes, at rettidigheden for kontant- og starthjælpsmodtageres aktivering af tekniske årsager ikke kan blive lige så høj som for dagpengemodtagere. Det skyldes, at kontant- og starthjælpsmodtagere, som er sygemeldte eller på barsel, ikke skifter forsørgelse og derfor ikke kan trækkes ud af opgørelserne, selvom de er fritaget for aktivering.

Jobcentret opfylder i februar 2010 ikke rettidigheden i indsatsen for dagpengemodtagere, hverken i jobsamtaler eller afgivelse af aktiveringstilbud. Rettidigheden på 81 % i jobsamtaler dækker over, at 103 ud af 538 personer ikke har fået en rettidig jobsamtale. For første aktivering har 24 af 64 personer ikke fået et rettidigt aktiveringstilbud. For gentagen aktivering mangler 20 ud af 40 personer et rettidigt tilbud.

Jobcentrets rettidighed i februar 2010 for a-dagpengemodtagere er faldende i forhold til tidligere kvartaler. Jobcentret har i de forudgående kvartaler opfyldt rettidigheden for gentagen aktivering. I de fleste kvartaler var rettidigheden opfyldt for jobsamtaler. Kun i få kvartaler var rettidigheden opfyldt for første aktiveringstilbud, men niveauet er faldet yderligere i februar 2010, jf. tabel 13.

Tabel 13: Resultater for rettidig indsats i Jobcenter Tårnby, fra 4. kv. 2008 til 4. kv. 2009

	4. kv. 2008	1. kv. 2009	2. kv. 2009	3. kv. 2009	4. kv. 2009
Dagpengemodtagere:					
• Rettidigheden for jobsamtaler :	97,6	96	95,2	94,6	62,9
• Rettidigheden for første aktivering :	94,4	85,0	87,5	89,8	70,8
• Rettidigheden for gentagen aktivering :	95,5	93,8	94,9	100,0	93,3

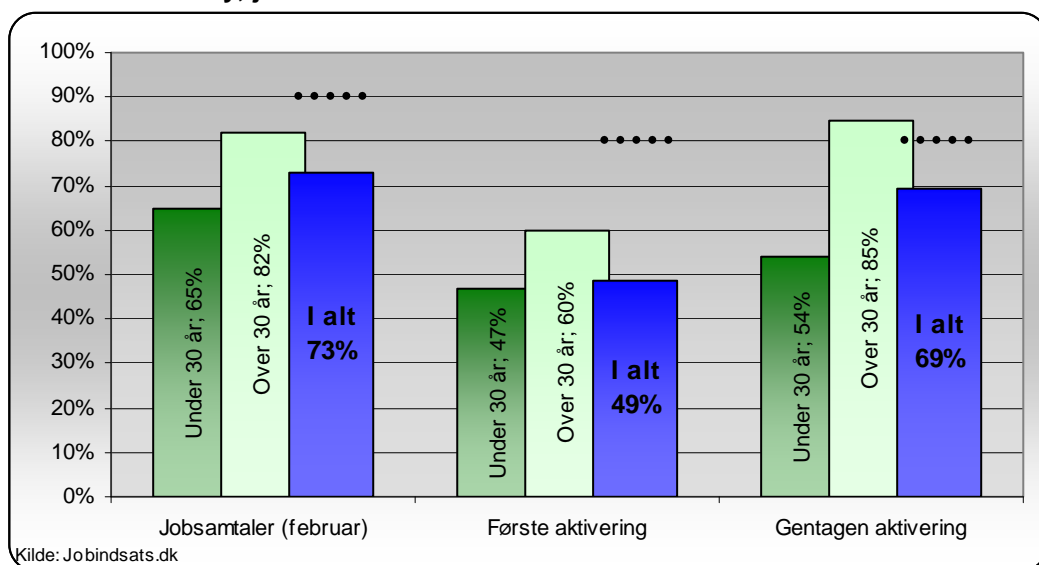
9.2 Rettidighed i indsatsen for kontant- og starthjælpsmodtagere

Beskæftigelsesregionen anser minimumsrettighederne overfor **kontant- og starthjælpsmodtagere** for opfyldt når: Jobsamtaler har en rettidighed på **90 %**. Aktivering har en rettidighed på **80 %** for arbejdsmarkedsparete og **75 %** for ikke-arbejdsmarkedsparete.

Jobcentret opfylder i januar 2010 heller ikke rettidigheden i indsatsen for arbejdsmarkedsparete kontant- og starthjælpsmodtagere, hverken for jobsamtaler eller aktivering, jf. figur 15.

Rettidigheden på 73 % for jobsamtaler dækker over, at 42 ud af 155 personer mangler rettidig samtale. For første aktivering mangler 20 ud af 39 personer rettidigt tilbud. For gentagen aktivering mangler 8 ud af 26 personer rettidigt tilbud.

Figur 15: Rettidigheden for arbejdsmarkedsparete kontant- og starthjælpsmodtagere i Jobcenter Tårnby, januar 2010

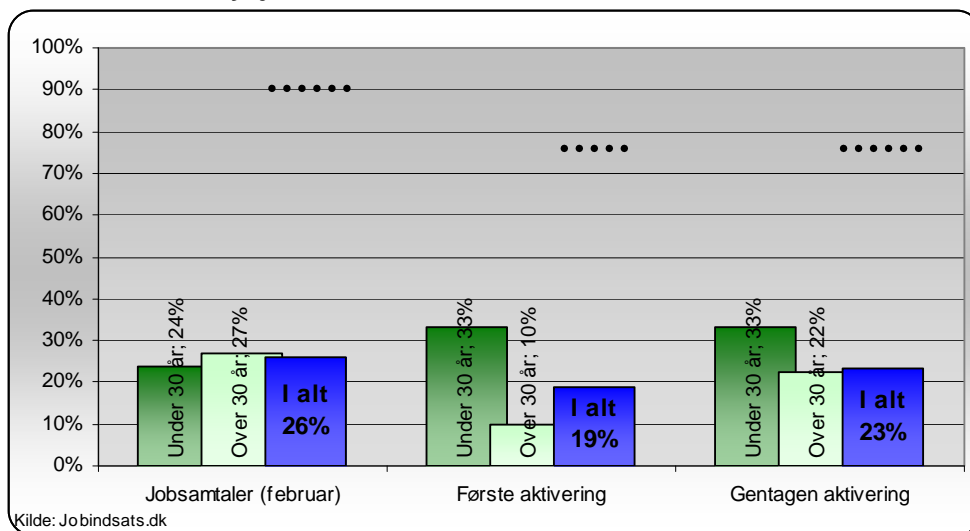


I de foregående kvartaler har rettidigheden i indsatsen for arbejdsmarkedsparete kontant- og start-hjælpsmodtager i Tårnby/Dragør været forholdsvis lav på alle tre indsatsområder. Der er dog på alle tre områder sket en forbedring af rettidigheden fra 4. kvartal 2008 til 4. kvartal 2009. Men niveauet er fortsat langt fra fuld rettidighed.

Tabel 14: Resultater for rettidig indsats i Jobcenter Tårnby, fra 4. kv. 2008 til 4. kv. 2009

	4. kv. 2008	1. kv. 2009	2. kv. 2009	3. kv. 2009	4. kv. 2009
Arbejdsmarkedsparate kontant- og starthjælpsmodtagere:					
• Rettidigheden for jobsamtaler :	61,8	57,3	58,8	54,3	64,3
• Rettidigheden for første aktivering :	26,4	20,0	24,4	43,3	53,4
• Rettidigheden for gentagen aktivering :	50,8	39,7	48,6	47,4	64,3

Figur 16: Rettidigheden for ikke-arbejdsmarkedsparate kontant- og starthjælpsmodtagere i Jobcenter Tårnby, januar 2010



Hvad angår de ikke-arbejdsmarkedsparate kontant- og starthjælpsmodtagere, har jobcentret en meget lav rettidighed på alle tre områder, jf. figur 16.

Rettidigheden for jobsamtaler på 26 % dækker over, at 108 af 146 personer ikke har fået en rettidig jobsamtale. For første aktivering dækker rettidigheden på 19 % over, at 13 af 16 personer mangler et rettidigt tilbud, mens rettidigheden på 23 % for gentagen aktivering betyder, at 119 af 155 personer mangler et rettidigt tilbud.

Det er ligeledes gældende for de ikke-arbejdsmarkedsparate kontant- og starthjælpsmodtagere, at jobcentret heller ikke i de foregående kvartaler har opfyldt rettidigheden i indsatsen, jf. tabel 15.

Her er samtidig gældende, at rettidigheden i jobsamtaler og første aktivering er faldet fra 4. kvartal 2008 til 4. kvartal 2009.

Tabel 15: Resultater for rettidig indsats i Jobcenter Tårnby, fra 4. kv. 2008 til 4. kv. 2009

	4. kv. 2008	1. kv. 2009	2. kv. 2009	3. kv. 2009	4. kv. 2009
Ikke-arbejdsmarkedsparate kontant- og starthjælpsmodtagere:					
• Rettidigheden for jobsamtaler :	56,1	57,1	57,2	52,1	36,0
• Rettidigheden for første aktivering :	50,0	36,8	30,8	14,0	24,3
• Rettidigheden for gentagen aktivering :	29,5	33,2	42,3	29,3	37,0

10. Effekten af indsatsen

Tabel 16a: Andel selvforsørgende 1 år efter modtagelse af en offentlig forsørgelsesydelse

Tårnby kommune og Dragør kommune	4. kvartal 2009		Udvikling 4.kvt 2008-4.kvt 2009 (%-point)			
	Kvinder	Mænd	Jobcenter Tårnby		Klyngen	
			Kvinder	Mænd	Kvinder	Mænd
A-dagpenge	38,6%	36,7%	-6,0	-9,4	-10,0	-16,2
Kontant- og Starthjælp match 1-3	22,4%	27,4%	-12,0	-17,9	-9,1	-20,8
Kontant- og Starthjælp match 4-5	6,6%	4,7%	0,8	-7,3	-4,6	-2,9

Kilde: DREAM og egne beregninger

Effekten af jobcentrets indsats er faldet fra 2008 til 2009 for alle målgrupper, både a-dagpengemodtagere og kontant- og starthjælpsmodtagere. Samme udvikling ses i de sammenlignelige kommuner – og skal ses i sammenhæng med de ændrede konjunkturforskel.

Effekten af jobcentrets indsats er for alle målgrupper lavere end gennemsnittet for sammenlignelige jobcentre, jf. tabel 16b. Især er effekten meget lav i Tårnby/Dragør for ikke-arbejdsmarkedsparete mandlige kontant- og starthjælpsmodtagere.

Tabel 16b: Andel selvforsørgende 1 år efter modtagelse af en offentlig forsørg

Klynge 5	4. kv. 2009	
	Kvinder	Mænd
A-dagpenge	44,1%	38,9%
Kontant- og starthjælp match 1-3	23,3%	31,7%
Kontant- og starthjælp match 4-5	6,8%	11,4%

Tabel 17a: Kontanthjælpsmodtagere, 4. kv. 2008, der er selvforsørgende, tættere på arbejdsmarkedet eller længere fra arbejdsmarkedet i 4. kv. 2009, Tårnby kommune

	Kontanthjælpsmodtagere 4. kv. 2008 (antal)	Selv-forsørgende 4. kv. 2009 (antal)	Arb.markedsparate 4. kv. 2009 (antal)	Ikke- arb.markedsparate 4. kv. 2009 (antal)	Selv-forsørgende 4. kv. 2009 (andel)	Arb.markedsparate 4. kv. 2009 (andel)	Ikke- arb.markedsparate 4. kv. 2009 (andel)
Arbejdsmarkedsparete	354	88	166	59	25%	47%	17%
Ikke-arbejdsmarkedsparete	362	21	12	285	6%	3%	79%
I alt	716	109	178	343	15%	25%	48%

Kilde: DREAM og egne beregninger. Antallet er beregnet som fuldtidsmodtagere. "Arbejdsmarkedsparete"-betegnelsen indbefatter kontant- og starthjælpsmodtagere med matchkategori 1, 2, 3 eller straksmatch. "Ikke-arbejdsmarkedsparete"-betegnelsen indbefatter kontant- eller starthjælpsmodtagere, som er matchkategoriseret 4 eller 5.

Tabel 17b: Kontanthjælpsmodtagere, 4. kv. 2008, der er selvforsørgende, tættere på arbejdsmarkedet eller længere fra arbejdsmarkedet i 4. kv. 2009, Klynge 5

	Kontanthjælpsmodtagere 4. kv. 2008 (antal)	Selv-forsørgende 4. kv. 2009 (antal)	Arb.markedsparate 4. kv. 2009 (antal)	Ikke- arb.markedsparate 4. kv. 2009 (antal)	Selv-forsørgende 4. kv. 2009 (andel)	Arb.markedsparate 4. kv. 2009 (andel)	Ikke- arb.markedsparate 4. kv. 2009 (andel)
Arbejdsmarkedsparete	639	173	215	147	27%	34%	23%
Ikke-arbejdsmarkedsparete	1.653	146	46	1.153	9%	3%	70%
I alt	2.293	319	261	1.300	14%	11%	57%

Kilde: DREAM og egne beregninger. Antallet er beregnet som fuldtidsmodtagere. "Arbejdsmarkedsparete"-betegnelsen indbefatter kontant- og starthjælpsmodtagere med matchkategori 1, 2, 3 eller straksmatch. "Ikke-arbejdsmarkedsparete"-betegnelsen indbefatter kontant- eller starthjælpsmodtagere, som er matchkategoriseret 4 eller 5.

Tabel 17a og 17b viser, at andelen af kontant- og starthjælpsmodtagere i Tårnby/Dragør, der er selvforsørgende efter 1 år, er en smule lavere end gennemsnittet for sammenlignelige jobcentre. I Tårnby/Dragør er 25 % af de arbejdsmarkedsparete kontant- og starthjælpsmodtagere selvforsørgende efter et år – mod 27 % i sammenlignelige kommuner. Af de ikke-arbejdsmarkedsparete kontant- og starthjælpsmodtagere er 6 % i Tårnby/Dragør selvforsørgende efter 1 år – mod 9 % i sammenlignelige kommuner.



Dato: 24. marts 2010

Bilag 1.

Om data i statusnotat

Data i Beskæftigelsesregionens statusnotater baserer sig primært på opgørelser fra Jobindsats.dk.⁴ - samt egne beregninger.

Herudover anvendes også særskilt data fra Arbejdsmarkedsstyrelsens forløbsdatabase DREAM.

Jobcenterklyngerne som det enkelte jobcenters resultater sammenlignes med i notatet, svarer til de nationale jobcentergrupperinger, som findes i Jobindsats.dk.

Jobcentrets egne resultater indgår ikke ved udregning af klyngens gennemsnitlige resultater. Resultater for en klynge vil altså variere alt efter hvilket jobcenter i klyngen, som benchmarkes.

Ved de forskellige resultatmålinger er det altid den samme gruppe af jobcentre, som indgår i sammenligningsklyngen – uafhængigt af hvilken ydelse eller resultattype, der er tale om. Sammenligningskommuner/-jobcentre er således de samme, når der ses på kontanthjælp, som når man ser på andre ydelser som for eksempel sygedagpenge eller arbejdsløshedsdagpenge.

Opdeling af jobcentrene i grupper er underlagt kriterier om nogenlunde ensartede rammevilkår i deres indsats på beskæftigelsesområdet i forhold til modtagere af forskellige kategorier af offentlige forsørgelsesydelse. For en uddybende indføring i principperne og beregningerne bag klynge-inddelingerne henvises til rammevilkårsanalysen "*De nye kommuners rammevilkår i beskæftigelsesindsatsen*"⁵ samt notatet "*Baggrundspapir for "klyngningen" af kommuner og jobcentre med samme rammevilkår*"⁶.

⁴ www.jobindsats.dk

⁵ www.jobindsats.dk/graphics/Publikationer/SFI%20og%20AKF%20rapport%20om%20rammevilk%20E5r.pdf

⁶ www.jobindsats.dk/graphics/Publikationer/Rammevilk%20E5r_til%20hjemmeside.doc



Bilag 2

Arbejdskraftreserven opgjort på a-kasser - samt udviklingen ift. året før

Tårnby kommune og Dragør kommune	feb-09	feb-10	%-vis udvikling
Ledige i arbejdskraftreserven i alt	411	741	80,3%
Ikke-forsikrede ledige	211	275	30,3%
Forsikrede ledige i alt	200	466	133,0%
A-kasse-Journalistik, Komm & Sprog	.	7	.
A-kassen STA	.	6	.
ASE	19	20	5,3%
Akademikernes A-Kasse	4	3	-25,0%
BUPL, A-kasse	.	5	.
Business Danmarks A-Kasse	4	8	100,0%
Byggefagenes A-Kasse	3	10	233,3%
CA, A-kasse	3	4	33,3%
Dana, A-Kasse For Selvstændige	.	4	.
Danmarks Læreres Fælles A-kasse (DLF-A)	.	3	.
Danske Lønmodtageres A-kasse	5	24	380,0%
Danske Sundhedsorganisationers A-kasse	.	.	.
EI-Fagets A-Kasse	.	4	.
FOA - Fag og Arbejdes A-kasse	11	25	127,3%
FTF- A-kasse	13	23	76,9%
Faglig Fælles (3F) A-kasse	56	112	100,0%
Frie Funktionærers A-kasse	.	4	.
Funktionærernes og Servicefagenes A-kasse	4	9	125,0%
Fødevareforbundet NNF's A-kasse	.	.	.
HK /Danmarks A-kasse	30	60	100,0%
Ingeniørernes A-Kasse	.	6	.
Kristelig A-Kasse	15	42	180,0%
Ledernes A-kasse	8	30	275,0%
Magistrenes A-Kasse	4	9	125,0%
Metalarbejdernes A-Kasse	5	28	460,0%
PROSA og Merkonomernes A-Kasse	3	.	.
Socialpædagogernes landsdækkende A-Kasse	.	.	.
Teknikernes A-Kasse	.	5	.
Træ-Industri-Bygs A-Kasse	.	9	.
Uoplyst	.	.	.

Kilde: Jobindsats.dk og egne beregninger