



Beskæftigelsesregion
Hovedstaden & Sjælland

Resultater af beskæftigelsesindsatsen

Jobcenter Egedal

1. statusnotat 2010

April 2010



Indholdsfortegnelse

1.	Konklusioner	3
2.	Udfordringer	4
3.	Målgruppen for Jobcenter Egedals indsats	4
4.	Udviklingen i ledigheden	6
5.	Arbejdskraftreserven	6
6.	Udviklingen i antal unge på overførselsindkomst.....	11
7.	Sygedagpengeindsatsen.....	14
8.	Ydelsesmodtagere med mere end 1 år på ydelsen	17
9.	Rettidighed i minimumsindsatsen	18
10.	Effekten af indsatsen.....	20
11.	Bilag	22

Resultaterne af indsatsen i Jobcenter Egedal

- 1. statusnotat 2010

Notatet beskriver Jobcenter Egedals resultater af indsatsen baseret på:

- Den seneste resultatstatus
- Jobindsats.dk
- Aktuelle ledighedstal, jf. beskæftigelsesregionens hjemmeside

1. Konklusioner

Resultaterne af indsatsen i Jobcenter Egedal viser, at:

- Andelen af borgere på overførselsindkomster i Egedal Kommune er relativt beskedent. Dog er niveauet i Egedal Kommune en anelse over gennemsnittet for klyngen, men væsentligt under niveauet i Østdanmark.
- Egedal Kommune har inden for det seneste år haft en stigning i antallet af dagpengemodtagere på 90%, som er større end udviklingen i klyngen og i Østdanmark.
- Egedal Kommune har ligeledes inden for det seneste år haft en stigning i antallet af arbejdsmarkedsparete kontant- og starthjælpsmodtagere på 64%. En udvikling der er noget over niveau for dels sammenlignelige jobcentre dels Østdanmark.
- Ledigheden i Egedal er lav. Ledighedsprocenten var i februar 2010 2,2. I Østdanmark er ledigheden 3,4%.
- Stigningen i arbejdskraftreserven er større end den almindelige ledighedsudvikling i Egedal Kommune. Samtidig har stigningen i arbejdskraftreserven været større i Egedal Kommune end i sammenlignelige kommuner og Østdanmark.
- Der er i jobcenteret en relativt lav andel af dagpengemodtagere, som får en jobsamtale inden for første måneds ledighed. Der har endvidere været et fald i antallet af jobsamtaler inden for den første måneds ledighed.
- Andelen af unge modtagere af overførselsindkomster i Egedal Kommune udgør en lidt større andel af befolkningen sammenlignet med klyngen, men dog væsentligt mindre ved sammenligning med Østdanmark som helhed. Der har indenfor det seneste år været en stor stigning i antallet af unge dagpengemodtagere og arbejdsmarkedsparete kontant- og starthjælpsmodtagere.
- Andelen af sygedagpengemodtagere i Egedal Kommune lå i december 2009 med 4,1 % over niveauet for klyngen. Andelen af sygefraværsløb over 26 uger ligger på niveau med klyngen. Antallet af sygefraværsløb over 26 uger er dog steget inden for det seneste år, hvilket ikke modsvarer tendensen for hverken klyngen eller Østdanmark.
- Andelen af ydelsesmodtagere med mere end 1 års ledighed er for alle ydelsesgrupper lavere i Jobcenter Egedal end hos sammenlignelige jobcentre. Andelen for alle målgrupper har været stigende indenfor det seneste år.
- Der er fuld rettidighed for dagpengemodtagere for afgivelse af gentagne aktiveringstilbud. Rettidigheden er dog ikke overholdt for hverken første aktivering eller jobsamtaler.
- For arbejdsmarkedsparete og ikke arbejdsmarkedsparete kontant- og starthjælpsmodtagere er rettidigheden for jobsamtaler overholdt. Rettidigheden er dog ikke overholdt for hverken første aktivering eller gentagne aktivering.

2. Udfordringer

Det er beskæftigelsesregionens vurdering, at borgerne i Egedal Kommune ift. den økonomiske krise er ramt i samme takt som øvrige kommuner, men fra et meget lavt udgangspunkt, hvilket er med til at forklare de relativt store stigninger i ledighed i Egedal.

Ledighedsniveauet i kommunen er dog fortsat væsentligt under gennemsnittet for Østdanmark.

Fremadrettet bør Jobcenter Egedal have særligt fokus på følgende:

- Udviklingen i arbejdskraftreserven. Stigningen i arbejdskraftreserven er større end stigningen i ledigheden, og der bør være fokus på at begrænse tilgangen til arbejdskraftreserven.
- Udviklingen i ungeledigheden, særligt den markante stigning blandt kontanthjælpsmodtagerne.
- Udviklingen i sygefraværsforløb over 26 uger.

Der er behov for at sætte særligt fokus på at forbedre rettidigheden især hvad angår dagpengemodtageres jobsamtaler.

3. Målgruppen for Jobcenter Egedals indsats

Andelen af borgere på overførselsindkomster er beskeden i Egedal Kommune sammenlignet med gennemsnittet for Østdanmark. Det bemærkes dog, at andelen af borgere på overførselsindkomst i Egedal Kommune er over niveauet for klyngegennemsnittet. I Egedal Kommune udgør borgere på overførselsindkomst 6,1 % i forhold til den samlede arbejdsstyrke. Hertil kommer 3,9 % på førtidspension og 1,1 % i fleksjob. Til sammenligning ligger andelen i sammenlignelige kommuner og Østdanmark på hhv. 5,6 % og 9,9 % når der ses bort fra borgere på førtidspension og fleksjob (jf. tabel 1).

Når man ser på udviklingen i andelen af borgere på overførselsindkomster i forhold til arbejdsstyrken, har stigningen i Egedal Kommune været højere end i klyngen, men på niveau med Østdanmark. Indenfor det seneste år er andelen i Egedal Kommune steget med 1,5 procentpoint, mens stigningen i klyngen og Østdanmark har ligget på hhv. 1,0 og 1,5 procentpoint.

Tabel 1: Målgruppernes andel af arbejdsstyrken i Egedal Kommune, februar 2010

Egedal kommune	Andel af befolkningen			Udvikling i procent-point		
	Egedal	Klyngen	Østdanmark	Egedal	Klyngen	Østdanmark
-Dagpengemodtagere	2,4%	2,1%	3,4%	1,1	0,9	1,3
-Kontant- og starthjælpsmodtagere (match 1-3)	0,5%	0,6%	1,5%	0,2	0,1	0,2
-Kontant- og starthjælpsmodtagere (match 4-5)	0,6%	1,1%	2,2%	0,0	0,3	0,2
-Personer på introduktionsydelse	0,1%	0,1%	0,1%	0,0	0,0	0,0
-Personer på ledighedsydelse	0,2%	0,2%	0,3%	0,0	0,0	0,0
-Personer på sygedagpenge*	2,2%	1,6%	2,2%	0,1	-0,2	-0,2
-Personer på revalideringsydelse	0,1%	0,2%	0,3%	0,0	0,0	0,0
-Jobcentrets samlede målgruppe	6,1%	5,6%	9,9%	1,5	1,0	1,5
-Førtidspension	3,9%	3,7%	6,1%	0,0	0,0	0,0
-Fleksjob	1,1%	0,9%	1,0%	0,0	0,0	0,0

Kilde: Jobindsats.dk og egne beregninger

* Opgørelse af sygedagpenge er for januar 2010.

I tabel 2 ses antallet af borgere på de forskellige ydelseskategorier i Egedal Kommune, som tilsammen udgør målgruppen for Jobcenter Egedals indsats. Her fremgår det, at Egedal Kommune har haft en høj stigning i antallet af borgere på overførselsindkomster på 32% fra februar 2009 til februar 2010. Stigningen er højere end stigningen i sammenlignelige Kommuner og Østdanmark.

Tabel 2: Målgruppen for Jobcentrets indsats samt udviklingen i forhold til året før

Egedal kommune	Fuldtids- personer	Andel af befolkningen*	Udvikling feb 2009 - feb 2010		
			Egedal	Klyngen	Østdanmark
			februar 2010		
- Dagpengemodtagere	607	2,4%	90%	70%	61%
- Kontant- og starthjælpsmodtagere (match 1-3)	125	0,5%	64%	17%	18%
- Kontant- og starthjælpsmodtagere (match 4-5)	156	0,6%	0%	17%	9%
- Personer på introduktionsydelse	18	0,1%	0%	19%	22%
- Personer på ledighedsydelse	55	0,2%	17%	27%	14%
- Personer på sygedagpenge**	569	2,2%	5%	-10%	-10%
- Personer på revalideringsydelse	31	0,1%	7%	-3%	-4%
- Jobcentrets samlede målgruppe	1561	6,1%	32%	21%	18%
- Førtidspension	1008	3,9%	-1%	0%	-1%
- Fleksjob	291	1,1%	0%	1%	1%

Kilde: Jobindsats.dk og egne beregninger

* Bemærk, at målgruppeandelene beregnes ved anvendelse af kommunens befolkningsgrundlag (16-64 år) og dermed adskiller sig fra metoden, hvormed kommunens arbejdsløshedsprocent beregnes (hvor *arbejdsstyrken* anvendes).

** Opgørelse af sygedagpenge er for januar 2010.

Om udviklingen i målgruppen kan særligt bemærkes:

- Der er en stor stigning i antallet af dagpengemodtagere på 90%. Stigningen er noget højere end den gennemsnitlige udvikling i klyngen og Østdanmark.
- Der har i Jobcenter Egedal været en stigning i antallet af arbejdsmarkedsparete kontant- og starthjælpsmodtagere på 64%. Det er en væsentlig større stigning end i klyngen og Østdanmark, hvor den har ligget på hhv. 17% og 18%.
- Der har i Egedal Kommune været et fald i antallet af borgere på førtidspension indenfor det seneste år.

- Antallet af sygedagpengemodtagere er steget med 5% i Egedal Kommune. Det er en modsatrettet tendens sammenlignet med klyngen og Østdanmark, hvor der har været et fald på 10%.
- Antallet af personer på revalideringsydelse er ligeledes steget med 7%. Til sammenligning i den anden tendens i klyngen og i Østdanmark, hvor der har været et fald på henholdsvis 3 og 4%.

Udviklingen i Egedal Kommune afviger noget fra den generelle udvikling i Østdanmark, idet der er relativt store stigninger i antallet af personer på dagpenge og arbejdsmarkedsparate kontanthjælpsmodtagere.

Det bemærkes dog, at udgangspunktet har været relativt lavt, hvilket giver sig udtryk i relativt store stigninger.

4. Udviklingen i ledigheden¹

Stigningen i arbejdsmarkedsparate ledige indenfor det seneste år er på 71,2 % i Egedal Kommune². Det er noget højere end stigningen i Østdanmark, som i samme periode har været 55,2%

Egedal Kommune ligger dog med en ledighedsprocent på 2,2 % stadig en del under den generelle ledighedsprocent i Østdanmark på 4,3% (februar 2010).

Om ledighedsudviklingen i Egedal Kommune bemærkes særligt:

- Andelen af 50-59 årige er relativt høj 2,8%. Der har været en stigning i ledigheden blandt denne aldersgruppe på 122,8%, hvilket er over gennemsnittet.
- Selvom flere faggrupper har oplevet relative store stigninger i ledigheden indenfor det seneste år, er især blandt akademikerne at ledigheden er steget. Fra februar 2009 til februar 2010 steg ledigheden med 130,0% i Egedal Kommune.

5. Arbejdskraftreserven

5.1 Arbejdskraftreservens andel

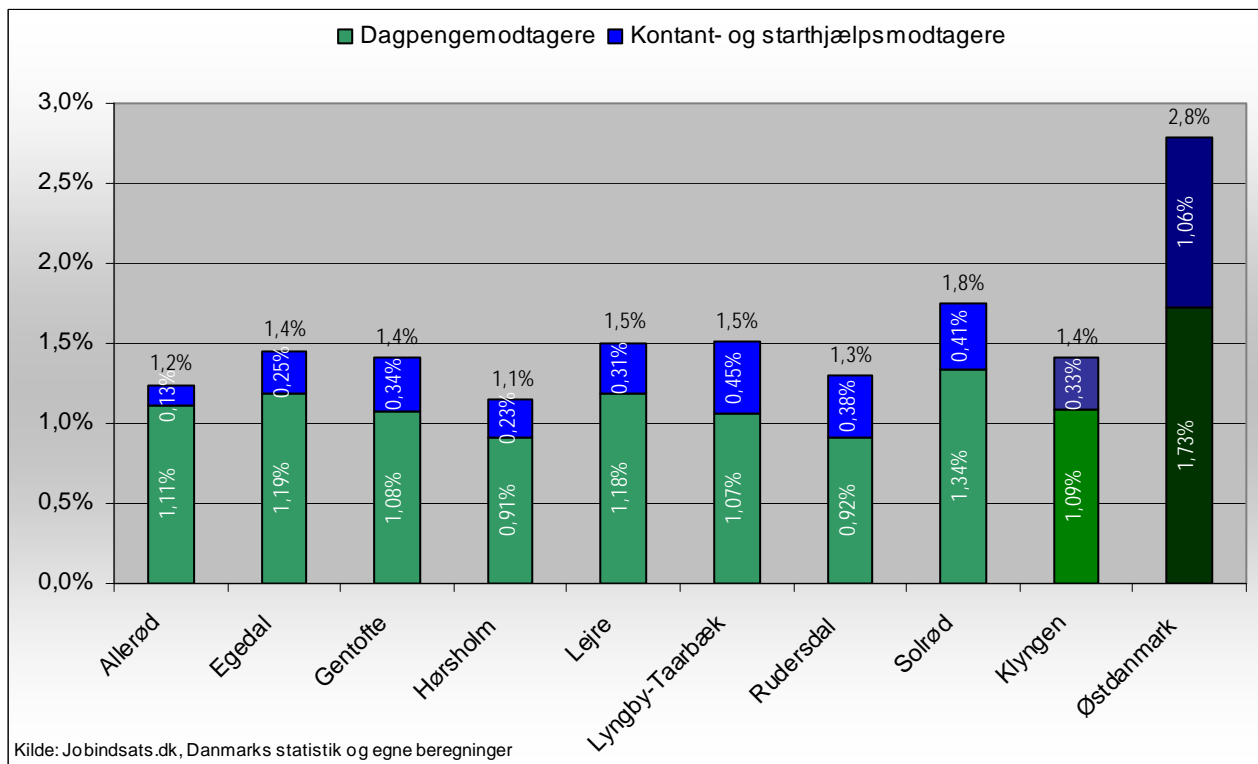
I Egedal udgør arbejdskraftreserven 1,4% af Kommunens arbejdsstyrke. Det svarer til den gennemsnitlige **andel af arbejdsstyrken** for sammenlignelige kommuner (1,4%), der er væsentligt lavere end generelt for Østdanmark (2,8%), jf. figur 1.

Arbejdskraftreservens **andel af alle ledige** har – med de velkendte sæsonudsving - været stigende siden efteråret 2009, det gælder både for Egedal, sammenlignelige kommuner og Østdanmark, jf. tabel 2. Det vil sige, at en stadig større andel af de ledige har mere end 3 måneders sammenhængende ledighed.

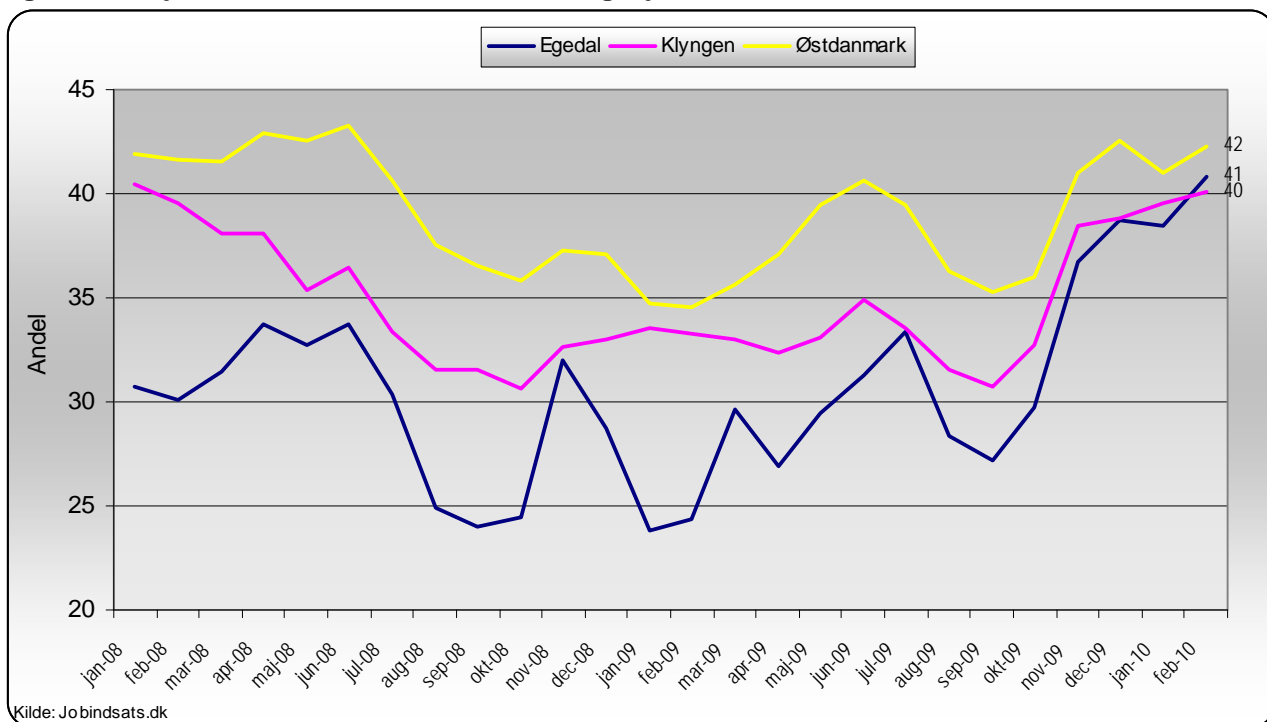
¹ Kilde: Den aktuelle ledighedsstatistik fra Danmarks Statistik, jf. beskæftigelsesregionens hjemmeside.

² Her er ikke medtaget aktiverede ledige.

Figur 1: Arbejdskraftreservens andel af arbejdsstyrken i Klyngens jobcentre, Klyngen og Østdanmark februar 2010



Figur 2: Arbejdskraftreservens andel af alle ledige, jan 2008 – feb. 2010



5.2 Udviklingen i arbejdskraftreserven

Tabel 3: Arbejdskraftreserven opgjort på ydelseskategori - samt udviklingen ift. samme måned året før

Ydelsesgruppe	Egedal kommune			Klyngen	Hovedstaden	Østdanmark
	feb-09	feb-10	%-vis udvikling	%-vis udvikling	%-vis udvikling	%-vis udvikling
Dagpengemodtagere	83	261	214%	108%	97%	108%
Kontant- og starthjælpsmodtagere	23	55	139%	17%	33%	33%
I alt	106	316	198%	74%	65%	71%
<i>Kommunens mål: 180 personer i arbejdskraftreserven i december 2010</i>						

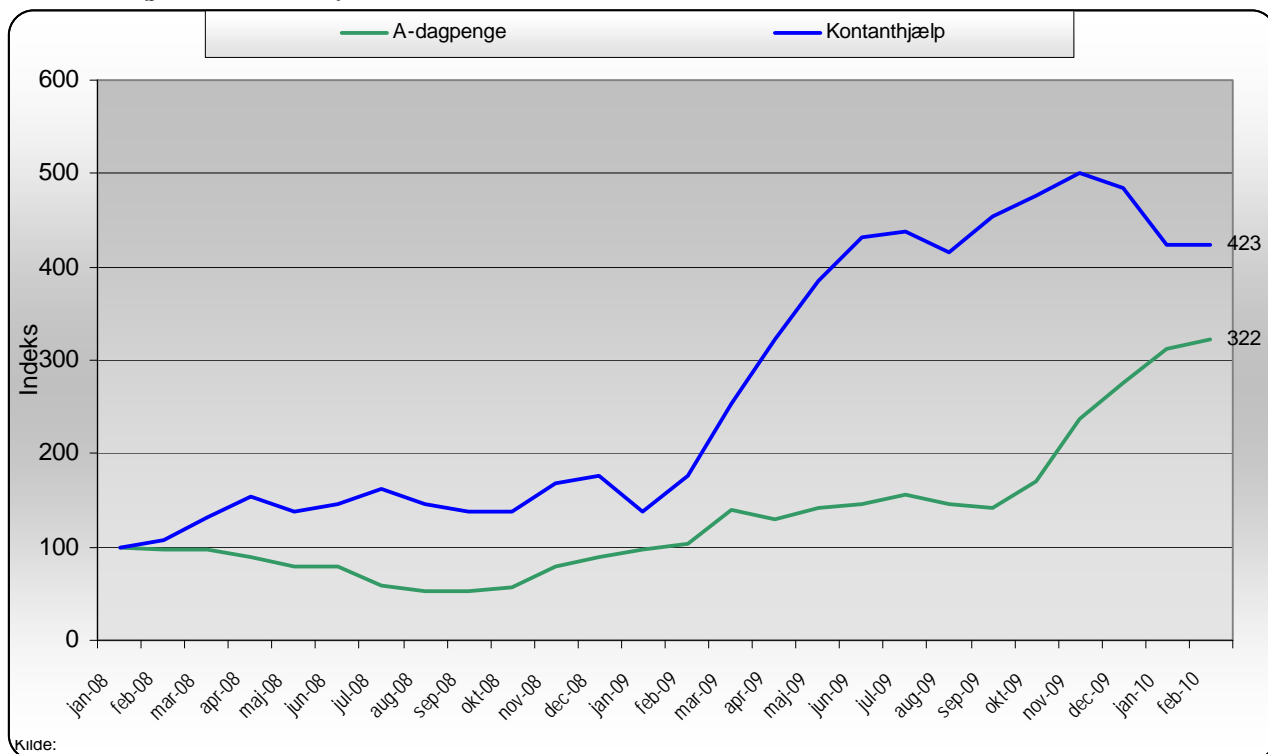
Egedal har haft en stigning i antallet af dagpenge-, kontant- og starthjælpsmodtagere i arbejdskraftreserven på 198 % fra februar 2009 til februar 2010. Det er en procentvis noget større stigning end gennemsnittet for sammenlignelige Kommuner (+74 %) og Østdanmark (+71 %). Stigningen bæres hovedsageligt af a-dagpengemodtagere, der nu udgør 83 % af jobcentrets arbejdskraftreserve.

De største grupper af a-dagpengemodtagere i kommunens arbejdskraftreserve er 3F (57 fuldtidspersoner) og HK-A (49 fuldtidspersoner).

Det bør samtidig bemærkes, at Egedal har haft en stigning i antal kontant- og starthjælpsmodtagere i arbejdskraftreserven, der er væsentligt højere (+139 %) end generelt for sammenlignelige kommuner (+74 %) og Østdanmark (+33 %), jf. tabel 3.

Samme konklusion fremkommer, når udviklingen ses over en længere periode, jf. figur 3. Mens antallet af a-dagpengemodtagere i arbejdskraftreserven næsten er firedoblet over en 2-årig periode, er antallet af kontant- og starthjælpsmodtagere tredoblet fra januar 2008 til februar 2010.

Figur 3: Udviklingen i arbejdskraftreserve - opgjort på forsørgelseskategori i Egedal Kommune, indekseret (jan. 2008 = 100)

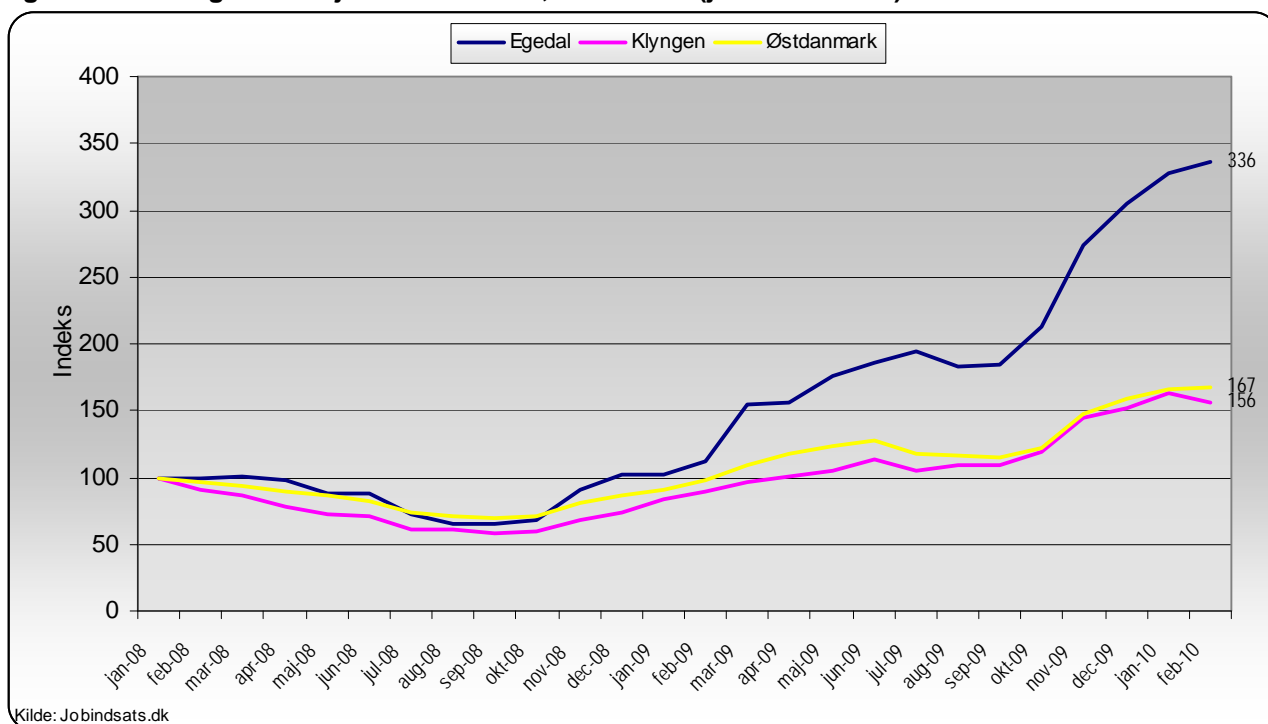


Det samlede antal af personer i arbejdskraftreserven været kraftigt stigende siden efteråret 2008, både i Egedal, sammenlignelige kommuner og Østdanmark, jf. figur 4.

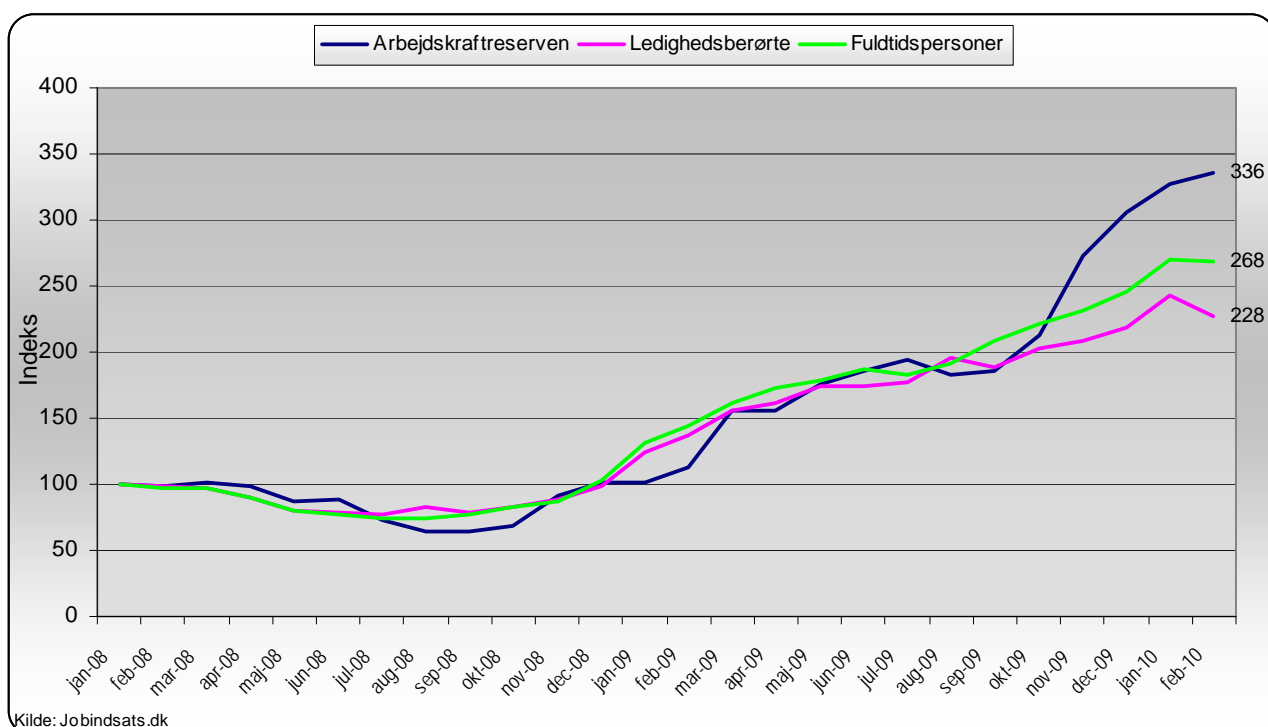
Set over samme 2-årige periode (januar 2008 til februar 2010) er antallet af personer i arbejdskraftreserven steget mere end antallet af ledighedsberørte og fuldtidsledige i alt i kommunen, jf. figur 5.

Mens antallet af ledighedsberørte er faldet i kommunen inden for den seneste måned (januar til februar 2010), udviser antallet af personer i arbejdskraftreserven endnu ikke samme tendens til at aftage.

Figur 4: Udviklingen i arbejdskraftreserven, indekseret (jan. 2008 = 100)



Figur 5: Udviklingen i arbejdskraftreserve, antal ledighedsberørte og antal fuldtidsledige, Egedal Kommune, indekseret (jan. 2008 = 100)



5.3 Tidlig indsats – indsats for at begrænse tilgangen til arbejdskraftreserven

Jobcentrets brug af tidlig indsats for 1. jobsamtale er i perioden 4. kvartal 2008 – 3. kvartal 2009 lavere for A-dagpengemodtagere og ikke arbejdsmarkedsparete kontant- og starthjælpsmodtagere i sammenligning med klyngen og Østdanmark. jf. tabel 4.

Anvendelsen af tidlig jobsamtale er generelt markant mindre for a-dagpengemodtagere end for kontant- og starthjælpsmodtagere.

Tabel 4: Andel af påbegyndte a-dagpengemodtagere samt kontant og starthjælpsforløb inden for det seneste år, hvor 1. jobsamtale er afholdt inden for 1. måned - samt udviklingen ift. samme periode året før

Egedal kommune	4kv08-3kv09			Udvikling i %-point 4kv07-3kv08 - 4kv08-3kv09		
	Egedal	Klyngen	Østdanmark	Egedal	Klyngen	Østdanmark
A-dagpengeforløb	21%	30%	29%	-20,4	-3,4	-5,0
Kontant- og starthjælpsforløb (match 1-3)	82%	80%	79%	11,9	10,7	5,9
Kontant- og starthjælpsforløb (match 4-5)	56%	69%	69%	-0,8	14,0	10,1
I alt (Antal personer)	(406)	(3364)	(57917)	38%*	56%*	44%*

Kilde: Jobindsats.dk

* Viser udviklingen af antal personer, i alt, i procent

Jobcentret har en markant større andel af tidlig aktiveringsindsats for kontant- og starthjælpsmodtagere end både sammenlignelige Kommuner og Østdanmark. For a-dagpengemodtagerne er andelen på niveau med sammenlignelige Kommuner og Østdanmark, jf. tabel 5.

Tabel 5: Andel påbegyndte a-dagpengemodtagere samt kontant og starthjælpsforløb inden for det seneste år, hvor 1. aktiveringstilbud er modtaget inden 1. måned - samt udviklingen ift. samme periode året før

Egedal kommune	4kv08-3kv09			Udvikling i %-point 4kv07-3kv08 - 4kv08-3kv09		
	Egedal	Klyngen	Østdanmark	Egedal	Klyngen	Østdanmark
A-dagpengeforløb	6%	7%	7,0%	-5,3	-4,1	-1,0
Kontant- og starthjælpsforløb (match 1-3)	81%	40%	50%	14,3	1,0	3,3
Kontant- og starthjælpsforløb (match 4-5)	45%	33%	34%	-10,6	3,2	-0,2
I alt (Antal personer)	(247)	(1216)	(25787)	64%*	30%*	42%*

Kilde: Jobindsats.dk

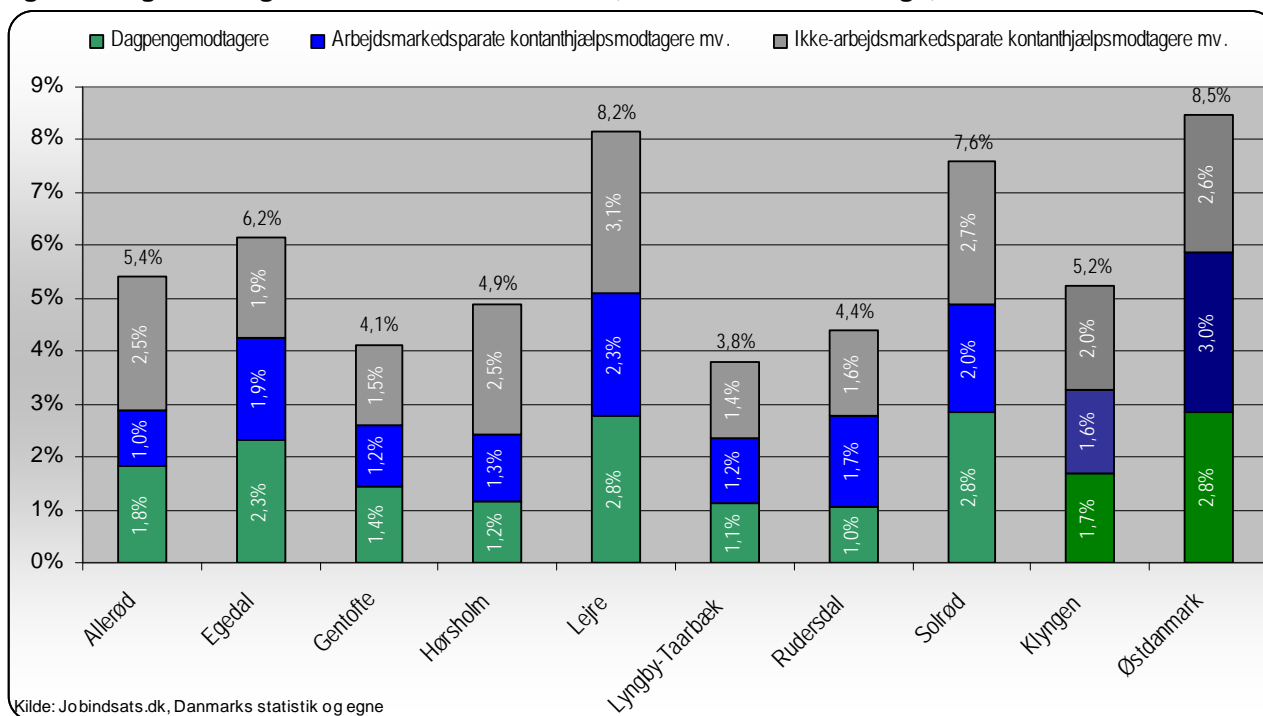
* Viser udviklingen af antal personer, i alt, i procent

6. Udviklingen i antal unge på overførselsindkomst

Andelen af unge modtagere af overførselsindkomster i Egedal Kommune udgør en relativt lille andel af befolkningen. Andelen er dog højere sammenlignet med klyngen, men væsentlig lavere

sammenlignet med Østdanmark som helhed. Andelen udgør i Egedal Kommune 6,2%, hvor andelen ligger på 5,2% og 8,5% i hhv. klyngen og Østdanmark (jf. figur 6).

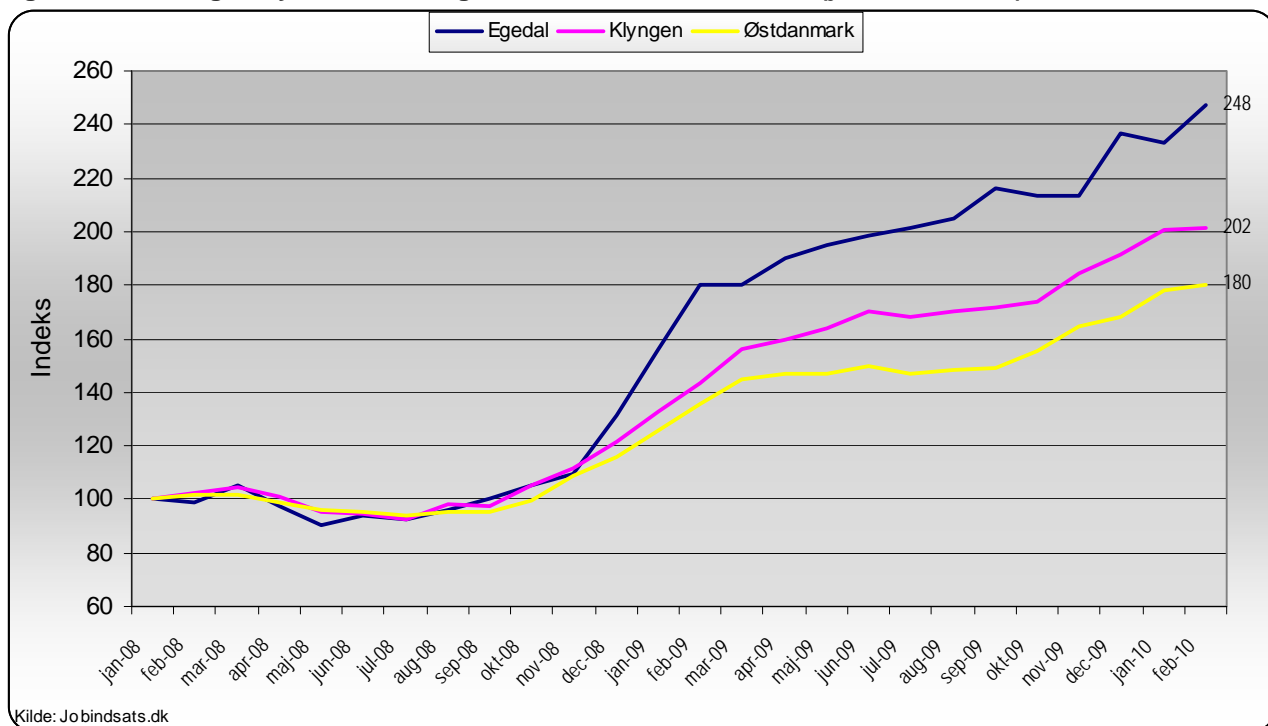
Figur 6: Unge modtagere af overførselsindkomst, andel af alle 18-29 årige, februar 2010



Udviklingen i unge ydelsesmodtagere viser samme tendens i Egedal Kommune som sammenlignelige kommuner og Østdanmark.

Frem til efteråret 2008 er der sket et fald på ca. 10% i antallet af unge ydelsesmodtagere. Fra efteråret 2008 stiger ungeledigheden i Egedal Kommune dog væsentligt mere end udviklingen i klyngen og i Østdanmark.

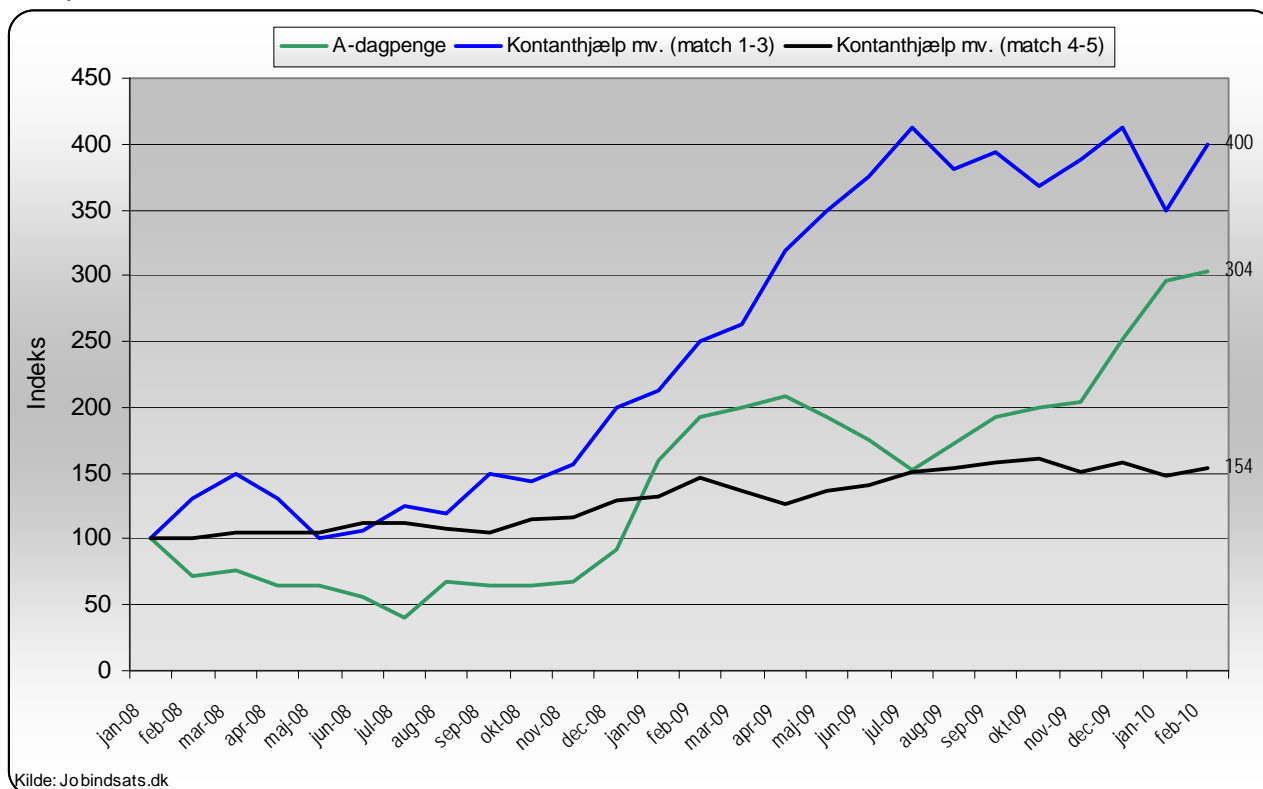
Figur 7: Udviklingen i ydelsesmodtagere under 30 år, indekseret (jan. 2008 = 100)



I hele perioden fra januar 2008 til februar 2010 har Egedal Kommune oplevet en stigning i unge ydelsesmodtagere på 148 %. Til sammenligning har Østdanmark haft en stigning på 80% og klyngen en gennemsnitlig stigning på 102 % (jf. figur 7).

I figur 8 ses udviklingen i unge ydelsesmodtagere opgjort på ydelseskategorier. Her fremgår det, at udviklingen i dagpengemodtagere fra maj 2008 har været relativt stor.

Figur 8: Udviklingen i ydelsesmodtagere under 30 år opgjort på ydelseskategori, indekseret (jan. 2008 = 100)



Stigningen i unge modtagere af overførselsindkomster har indenfor det seneste år været lavere i Jobcenter Egedal end stigningen i sammenlignelige kommuner, men højere end stigningen i Østdanmark. Den stigende ledighed blandt de unge har primært ramt dagpengemodtagerne og de arbejdsmarkedsparete kontant- og starthjælpsmodtagere. Stigningen i antallet af dagpengemodtagere under 30 år er dog væsentligt lavere i Egedal sammenlignet med klyngen og østdanmark.

Tabel 6: Modtagere af overførselsindkomst under 30 år opgjort på ydelseskategori - samt udviklingen ift. samme måned året før.

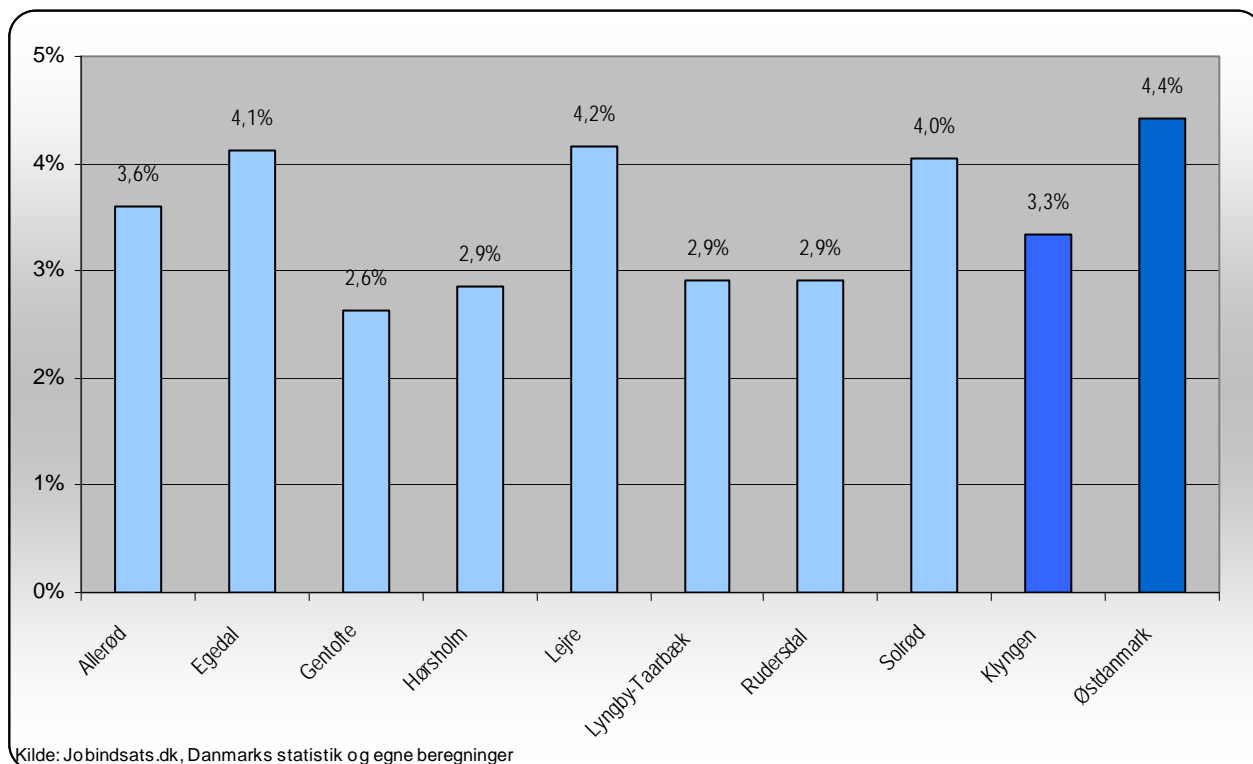
Ydelsesgruppe	Egedal kommune			Klyngen	Østdanmark
	feb-09	feb-10	%-vis udvikling	%-vis udvikling	%-vis udvikling
Dagpengemodtagere	48	76	58,3%	85,8%	66,7%
Arbejdsmarkedsparete kontant-, starthjælp og introduktionsydelsesmodtagere	40	64	60,0%	18,3%	20,0%
Ikke-arbejdsmarkedsparete kontant-, starthjælp og introduktionsydelsesmodtagere	60	63	5,0%	35,0%	21,1%
I alt	148	203	37,2%	40,9%	32,9%

Kilde: Jobindsats.dk og egne beregninger

7. Sygedagpengeindsatsen

Andelen af sygedagpengemodtagere i Egedal Kommune lå i januar 2010 med 4,1% over niveauet for klyngen (3,3%), men under niveauet for Østdanmark 4,4% (figur 8).

Figur 8: Sygefraværets relative omfang (alle sygedagpengemodtageres andel af arbejdsstyrken) i Kommunerne, klyngen og Østdanmark, januar 10



Andelen af sygedagpengeforløb over 26 uger i Jobcenter Egedal er på niveau med klyngen (24 %), men lidt lavere end den gennemsnitlige andel i Østdanmark. Andelen af forløb over 26 uger lå i januar 2010 på 26 % i Østdanmark.

Antallet af sygefraværsløb over 26 uger er dog steget med 22 % indenfor det seneste år, hvor udviklingen i klyngen og Østdanmark har vist en uændret og endog faldende tendens. Samtidig er andelen af sygefraværsløb set i forhold til det samlede antal sygefraværsløb steget med 6,3 procentpoint over det seneste år. Det er en noget større stigning end gennemsnittet i klyngen og Østdanmark (jf. tabel 7).

Ved seneste dialogmøde (december 2009) konstaterede jobcentret, at der havde været en relativt stor tilgang af sygedagpengemodtagere i efteråret. Det må formodes at være disse, der har medført stigningen.

Tabel 7: Sygefraværsløb over 26 uger - samt udviklingen ift. samme måned året før, januar 10

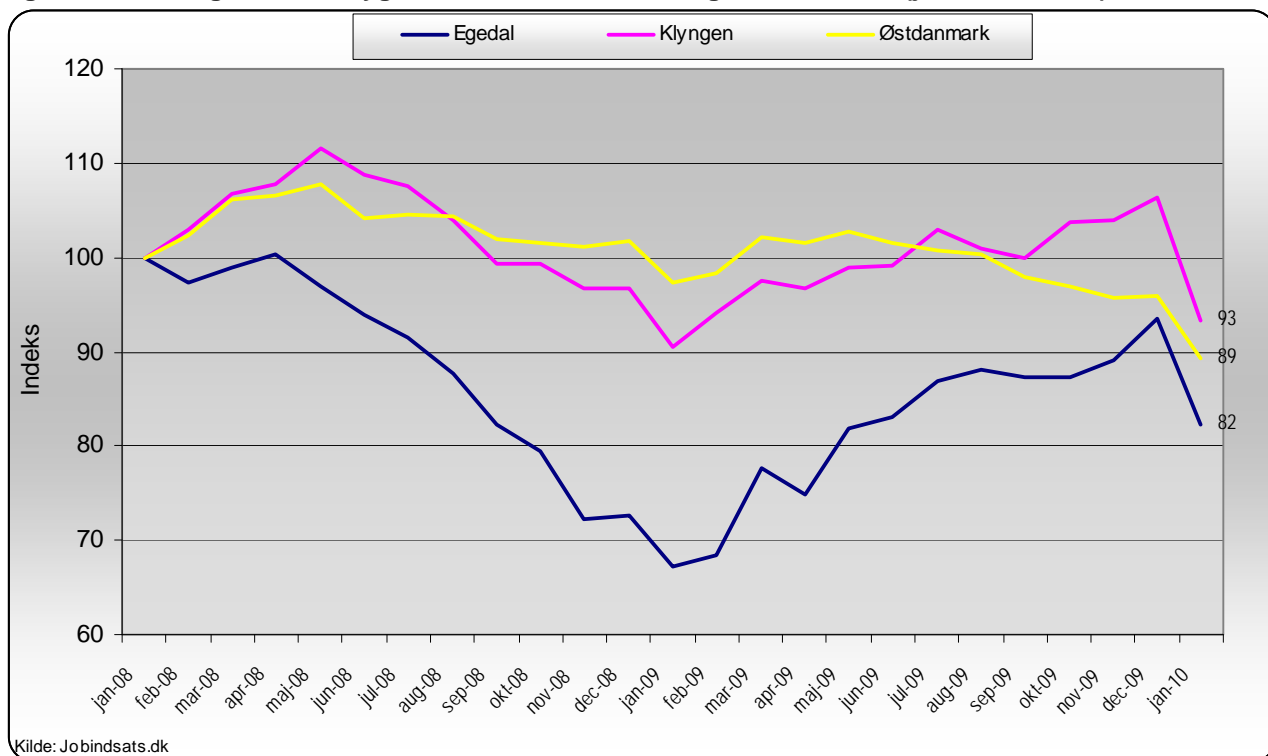
	Antal forløb over 26 uger	Andel forløb over 26 uger	Udvikling i antal forløb over 26 uger	Udvikling i andel forløb over 26 uger (%-point)
Egedal kommune	213	24%	22%	6,3
Klyngen	1000	24%	0%	3,6
Østdanmark	14402	26%	-8%	1,8

Kommunens mål: 214,7 sygefraværsløb over 26 uger i december 2010

Kilde: Jobindsats.dk og egne beregninger

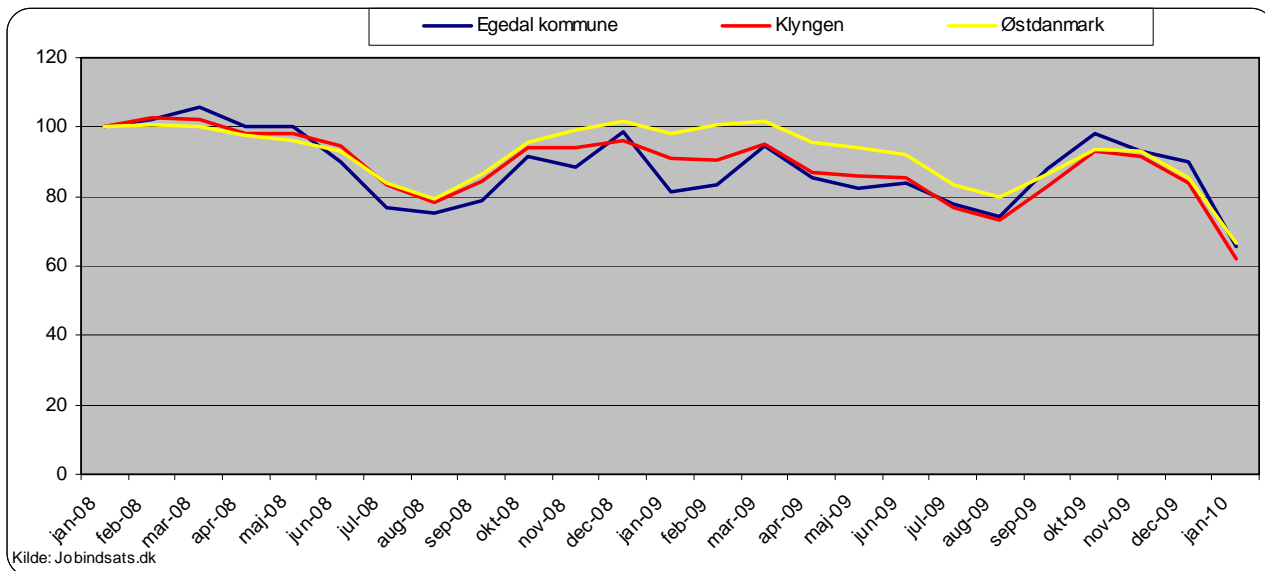
Fra januar 2008 til januar 2010 er antallet af sygefraværsløb over 26 uger samlet set faldet i Jobcenter Egedal. Det bemærkes dog, at der fra januar 2009 til december samme år er sket en væsentlig stigning i antallet af sygefraværsløb.

Figur 9: Udviklingen i antal sygefraværsforløb over 26 uger, indekseret (jan. 2008 = 100)



I figur 10 ses udviklingen i anvendelsen af delvise raskmeldinger i Jobcenter Egedal sammenlignet med klyngen og Østdanmark. Det fremgår af figuren, at der er sket et fald i anvendelse af delvise raskmeldinger i Jobcenter Egedal fra oktober 2009. Udviklingen følger dog klyngen og Østdanmark.

Figur 1: Udviklingen i delvise raskmeldinger, indekseret (jan. 2008 = 100)



Faldet i anvendelsen af delvise raskmeldinger dækker primært over er fald i anvendelsen ved sygefraværsløb over 26 uger. Her er andelen indenfor det seneste år faldet med 12 procentpoint, hvor faldet i sammenlignelige jobcentre har ligget på 4 procentpoint (jf. tabel 9).

Tabel 7: Andel af sygefraværsløb med delvise raskmeldinger ud af alle sygefraværsløb eller sygefraværsløb over 26 uger - samt udviklingen ift. samme måned året før, december 09

	Andel af alle sygefraværsløb	Andel af sygefraværsløb over 26 uger	Udvikling i andel af alle sygefraværsløb	Udvikling i andel af sygefraværsløb over 26 uger
Egedal kommune	15%	18%	-3	-12
Klynge 3	16%	18%	-3	-4
Region Hovedstaden	12%	13%	-1	2
Østdanmark	12%	13%	-2	1

Kilde: Jobindsats.dk og egne beregninger

* For at få de mest retvisende opgørelser anvendes den 3. sidste måned til at vise andel af delvise raskmeldinger. Dette skyldes, at (pga. mange efterregistreringer på sygedagpengeområdet) opgørelser fra de seneste måneder øges væsentligt ved senere opdateringer af sygedagpengeområdet.

8. Ydelsesmodtagere med mere end 1 år på ydelsen

Andelen af ydelsesmodtagere med mere end 1 års ledighed er for alle ydelsesgrupper lavere i Jobcenter Egedal end hos sammenlignelige jobcentre og Østdanmark (jf. tabel 8).

Det er særligt blandt de ikke-arbejdsmarkedsparete kontant- og starthjælpsmodtagere, der er en relativ høj andel, der har været på ydelsen i mere end 1 år. Udviklingen i denne andel er steget reelt meget i Jobcenter Egedal (8,7%) sammenlignet med klyngen (3,0%) og Østdanmark (1,3%).

Tabel 8: A-dagpengemodtagere samt arbejdsmarkedsparete og ikke-arbejdsmarkedsparete kontant- og starthjælpsmodtagere, som har været på ydelsen i mere end 1 år - samt udviklingen ift. samme måned året før.

Egedal kommune		Andel januar 2010			Udvikling i andel (%-point) og antal (%) januar 09 - januar 10		
		Egedal	Klyngen	Østdanmark	Egedal	Klyngen	Østdanmark
A-dagpengemodtagere	(Andel)	5,0%	6,3%	6,7%	0,3	-0,5	0,5
	(Antal)	31	228	3702	121,4%	66,4%	78,3%
Kontant- og starthjælpsmodtagere (match 1-3)	(Andel)	4,9%	9,0%	17,2%	4,9	1,1	-0,1
	(Antal)	6	78	3784	-----	41,8%	22,4%
Kontant- og starthjælpsmodtagere (match 4-5)	(Andel)	47,6%	48,8%	57,6%	8,7	3,0	1,3
	(Antal)	69	716	19848	19,0%	24,5%	11,5%

Kilde: Jobindsats.dk og egne beregninger

Note: Andelen er udregnet ift. hver af de tre målgrupper. Dvs. at tabellen skal læses sådan, at det eksempelvis er 4,9% ud af de udelukkende arbejdsmarkedssparate kontant- og starthjælpsmodtagere i Egedal kommune, som har modtaget ydelsen (kontant- og starthjælp betragtes i denne opgørelse som én ydelse) i mere end 1 år.

9. Rettidighed i minimumsindsatsen

Overholdelse af minimumsrettighederne for kontaktsamtaler og aktivering understøtter jobcentrets resultater i forhold til at nedbringe arbejdskraftreserven, antallet af unge på offentlige ydelser og antallet af kontanthjælpsmodtagere med mere end 1 års ledighed³.

I forhold til dagpengemodtagere anser Beskæftigelsesregionen minimumsrettighederne opfyldt, når jobsamtaler og aktivering har en rettidighed på 90 %.

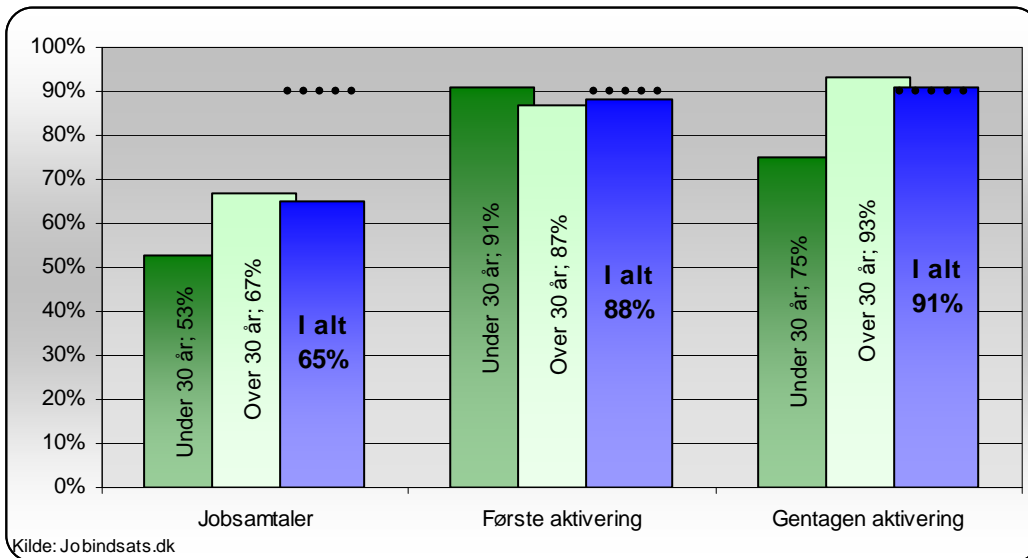
For kontant- og starthjælpsmodtagere anser Beskæftigelsesregionen minimumsrettighederne for opfyldt når:

- Jobsamtaler har en rettidighed på 90%
- Aktivering har en rettidighed på 80% for arbejdsmarkedssparate og 75% for ikke-arbejdsmarkedssparate.

Den seneste opgørelse for rettidigheden i forhold til dagpengemodtagere viser, at rettidigheden for gentagen aktivering er overholdt (jf. figur 11). Især i forhold til jobsamtaler og i mindre omfang førstegangsk aktivering til dagpengemodtagere er rettidigheden ikke helt overholdt. For jobsamtaler er en særligt lav rettidighed. Antallet af jobsamtaler, der ikke er afholdt til tiden dækker over 95 (jobsamtaler).

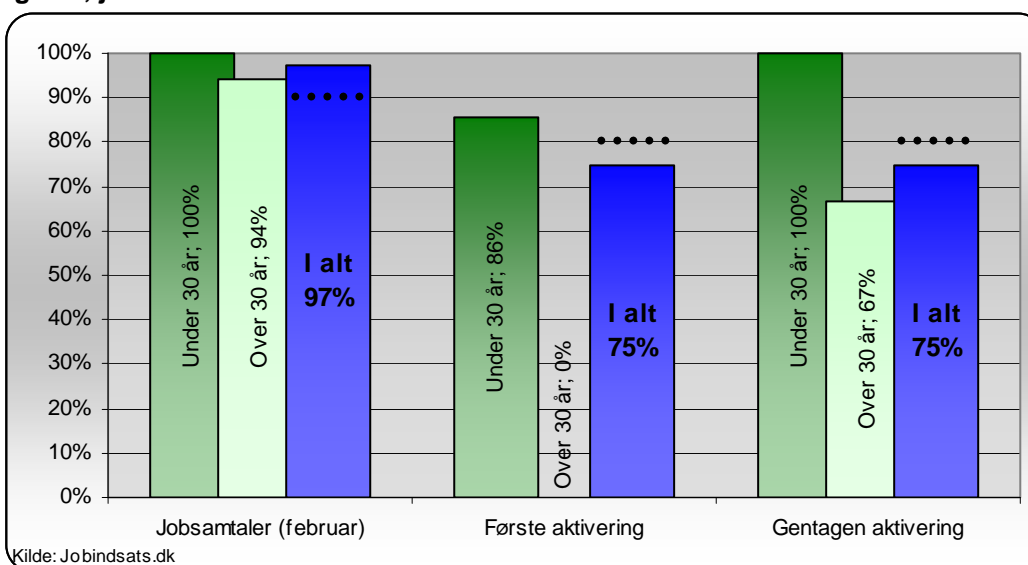
Figur 11: Rettidigheden for dagpengemodtagere i Jobcenter Egedal, januar 2010

³ Det skal bemærkes, at rettidigheden for kontant- og starthjælpsmodtageres aktivering af tekniske årsager ikke kan blive lige så høj som for dagpengemodtagere. Det skyldes, at kontant- og starthjælpsmodtagere, som er sygemeldte eller på barsel, ikke skifter forsørgelse og derfor ikke kan trækkes ud af opgørelserne, selvom de er fritaget for aktivering.



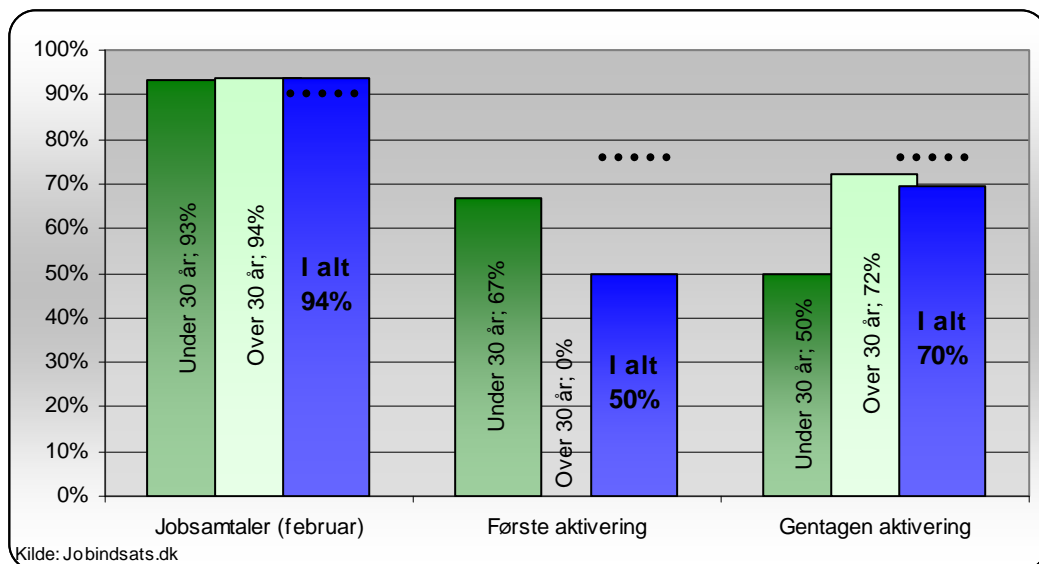
I forhold til rettidigheden for arbejdsmarkedsparete kontant- og starthjælpsmodtagere i Jobcenter Egedal er rettidigheden for jobsamtaler opfyldt (jf. figur 12). Rettidigheden for første aktivering og gentagen aktivering er ikke overholdt. Det bemærkes dog, at tallene alene dækker over hhv. 2 og 1 tilbud, der ikke er givet til tiden.

Figur 12: Rettidigheden for arbejdsmarkedsparete kontant- og starthjælpsmodtagere i Jobcenter Egedal, januar 2010



Der er fuld rettidighed for jobsamtaler til de ikke-arbejdsmarkedsparate kontant- og starthjælpsmodtagere. I forhold til afgivelse af aktiveringstilbud er der til gengæld tale om en lav rettidighed (jf. figur 13). Her dækker første aktivering over 2 ikke-rettidige tilbud, mens gentagen aktivering dækker over 10 ikke-rettidige tilbud.

Figur 13: Rettidigheden for ikke-arbejdsmarkedsparate kontant- og starthjælpsmodtagere i Jobcenter Egedal, januar 2010



En metode i forhold til at øge rettidigheden for aktiveringstilbud kan være en systematisk anvendelse af rådighedssanktioner. Det skyldes, at borgere der selvforskyldt afbryder et aktiveringsforløb inden det har varet i 4 uger, og hvor personen dagen efter afbrydelsen ikke modtager nogen form for offentlig forsørgelse, i målingen regnes for at have opfyldt 4 ugers kriteriet. Aktiveringsforløbet betragtes i dette tilfælde således som gennemført, og indgår som et aktiveringstilbud påbegyndt til tiden, selvom aktiveringsforløbet ikke har varet i fire sammenhængende uger.

10. Effekten af indsatsen

Effekten af indsatsen har i hele Østdanmark vist en faldende tendens indenfor det seneste år. Den økonomiske krise har generelt gjort det sværere for borgerne at beholde tilknytningen til arbejdsmarkedet.

Effekten af indsatsen i jobcenteret viser bl.a.:

- Effekten af indsatsen er højere hos dagpengemodtagere end kontanthjælpsmodtagere.
- Med undtagelse af ikke arbejdsmarkedsparate mænd på kontant- og starthjælp har der været et fald i effekt fra 4. kvartal 2008 til 4. kvartal 2009.
- Effekten for mandlige arbejdsmarkedsparate kontant- og starthjælpsmodtagere er faldet markant i sammenligning med klyngen (42,1 % mod 16,7 %)

Tabel 8: Andel selvforsørgende 1 år efter modtagelse af en offentlig forsørgelsesydelse

Egedal kommune	4. kvartal 2009		Udvikling 4.kvt 2008-4.kvt 2009 (%-point)			
			Jobcenter Egedal		Klyngen	
	Kvinder	Mænd	Kvinder	Mænd	Kvinder	Mænd
A-dagpenge	39,5%	45,3%	-13,2	-11,2	-10,7	-14,2
Kontant- og Starthjælp match 1-3	26,4%	38,5%	-11,6	-42,1	-11,8	-16,7
Kontant- og Starthjælp match 4-5	11,5%	22,0%	-7,8	3,6	-4,8	-3,1

11. Bilag

Om data i statusnotat

Data i Beskæftigelsesregionens statusnotater baserer sig primært på opgørelser fra Jobindsats.dk.⁴ samt egne beregninger.

Herudover anvendes også særskilt data fra Arbejdsmarkedsstyrelsens forløbsdatabase DREAM.

Jobcenterklyngerne som det enkelte jobcenters resultater sammenlignes med i notatet, svarer til de nationale jobcentergrupperinger, som findes i Jobindsats.dk.

Jobcentrets egne resultater indgår ikke ved udregning af klyngens gennemsnitlige resultater. Resultater for en klynge vil altså variere alt efter hvilket jobcenter i klyngen, som benchmarkes.

Ved de forskellige resultatmålinger er det altid den samme gruppe af jobcentre, som indgår i sammenligningsklyngen – uafhængigt af hvilken ydelse eller resultattype, der er tale om. Sammenligningskommuner/-jobcentre er således de samme, når der ses på kontanthjælp, som når man ser på andre ydelser som for eksempel sygedagpenge eller arbejdsløshedsdagpenge.

Opdeling af jobcentrene i grupper er underlagt kriterier om nogenlunde ensartede rammevilkår i deres indsats på beskæftigelsesområdet i forhold til modtagere af forskellige kategorier af offentlige forsørgelsesydelse. For en uddybende indføring i principperne og beregningerne bag klyngeinddelingerne henvises til rammevilkårsanalysen "*De nye kommuners rammevilkår i beskæftigelsesindsatsen*"⁵ samt notatet "*Baggrundspapir for klyngningen af kommuner og jobcentre med samme rammevilkår*"⁶.

⁴ www.jobindsats.dk

⁵ www.jobindsats.dk/graphics/Publikationer/SFI%20og%20AKF%20rapport%20om%20rammevilk%E5r.pdf

⁶ www.jobindsats.dk/graphics/Publikationer/Rammevilk%E5r_til%20hjemmeside.doc