

Resultater af beskæftigelsesindsatsen

Jobcenter Frederikssund

4. status 2010

Oktober 2010



Resultaterne af indsatsen i Jobcenter Frederikssund

4. status 2010

Notatet beskriver Jobcenter Frederikssunds resultater af indsatsen baseret på:

- Den seneste resultatoversigt
- Jobindsats.dk
- Aktuelle ledighedstal, jf. beskæftigelsesregionens hjemmeside

Der sammenlignes i notatet med jobcentergennemsnittet i Region Hovedstaden & Sjælland (benævnt Østdanmark) samt klynge 4, hvor følgende jobcentre indgår: Furesø, Ballerup, Fredensborg, Frederikssund, Gladsaxe, Greve, Glostrup, Holbæk, Hillerød, Herning, Holstebro, Kolding, Roskilde, Sorø og Viborg.

Konklusioner og udfordringer

Generel udvikling

Ledigheden i Frederikssund (3,1 pct.) er lidt lavere end i Østdanmark (3,8 pct.). Jobcentrets samlede målgruppe er steget med 14 pct. fra august 2009 til august 2010. Bortset fra kontant- og starthjælpsmodtagere (i match 2, som er faldet 12 pct.) er der sket en stigning indenfor alle målgrupper. Til sammenligning er den samlede stigning i klyngen 8 pct. og i Østdanmark ligeledes 8 pct. (tabel 1).

Gruppen af jobklare kontanthjælpsmodtagere (match 1) i Frederikssund er steget med 9 pct., hvilket er noget mere end i sammenlignelige jobcentre (3 pct.) og Østdanmark (2 pct.). Endvidere ses der en stor stigning i gruppen af midlertidigt passive kontant- og starthjælpsmodtagere (match 3). Generelt har kvindelige kontanthjælpsmodtagere i Frederikssund oplevet de største stigninger i ledigheden. Stigningen i antallet af dagpengemodtagere i jobcentret ligger på niveau med klyngen (19 pct.) og lidt under niveauet i Østdanmark (21 pct.).

Ungeindsatsen

Jobcentret har holdt stigningen (17 pct.) i antallet af unge ydelsesmodtagere tilnærmelsesvist på niveau med klyngen (15 pct.), men lidt over niveauet for Østdanmark (14 pct.) (tabel 10). Jobcentret har dog fortsat en stor udfordring i forhold til at begrænse tilgangen til målgruppen. Siden 1. januar 2008 er antallet af unge dagpenge- og kontanthjælpsmodtagere i Frederikssund steget med 131 pct.. Det er en noget højere stigning end gennemsnittet for sammenlignelige kommuner og Østdanmark, hvor stigningen ligger på hhv. 94 pct. og 77 pct. (Figur 15).

De unge dagpengemodtagere har indenfor det sidste år oplevet en større stigning (38 pct.) end i sammenlignelige jobcentre (28 pct.) og i Østdanmark (27 pct.). Der er også sket en stor stigning i gruppen af kontant- og starthjælpsmodtagere (match 3). Siden foråret/sommeren er der dog sket et generelt fald i ungeledigheden (figur 15).

Nominelt er der langt flere unge kontant- og starthjælpsmodtagere (i alt 325 personer) end unge dagpengemodtagere (108 personer) hvilket stort set svarer til billedet ved sidste dialogmøde. Målet i Beskæftigelsesplan 2010 om max. 549 overførselsindkomstmødtager under 30 år i december 2010, er realistisk, de nu 433 personer i målgruppen taget i betragtning.

Arbejdskraftreserven

Udviklingen i ledigheden og arbejdskraftreserven viser, at jobcentret fortsat har en særlig stor udfordring i at begrænse tilgangen til arbejdskraftreserven. Arbejdskraftreservens andel af alle ledige i Frederikssund ser ud til (efter en periode med stigning), at udvise en faldende tendens (samme tendens ses også i klyngen og Østdanmark) (figur 2 og 3).

Arbejdskraftreservens andel af alle ledige ligger dog stadig, som ved sidste dialogmøde, over niveauet i hhv. klyngen og Østdanmark. Dvs., at en forholdsvis større andel af de ledige i Frederikssund er endt i længerevarende ledighed end tilfældet er i klyngen og i Østdanmark. Ses der specifikt på udviklingen (opgjort på ydelseskategori) indenfor det sidste år, (fra aug-09 til aug-10) ses arbejdskraftreserven i Frederikssund at være steget med 35 pct., hvor den gennemsnitlige stigning i klyngen og Østdanmark har været hhv. 41 pct. og 25 pct. (tabel 1).

Stigningen har været særlig stor for dagpengemodtagere (55 pct.), hvilket er over niveauet for Østdanmark (38 pct.) og klyngens niveau (47 pct.). Kontanthjælpsmodtagere har i samme periode også haft en større stigning, 36 pct., hvilket ligger en del over stigningen i hhv. klyngen (10 pct.) og Østdanmark (3 pct.).

Som det var tilfældet ved sidste dialogmøde, ligger jobcentrets tidlige indsats, hvad angår 1. jobsamtale indenfor 1. måned, stort set på niveau med hhv. klyngen og Østdanmark (tabel 5). 22 pct. af dagpengemodtagerne i Frederikssund får således 1. samtale indenfor 1. måned, for kontanthjælpsmodtagerne gælder det for 81 pct..

For så vidt angår 1. aktiveringstilbud inden 1. måned afviger Frederikssund fra klyngen og Østdanmark med markant lavere andel for *kontant- og starthjælpsmodtagere*. Således får kun 17 pct. af kontanthjælpsmodtagerne (match 1) 1. tilbud inden for 1. måned, i klyngen gælder det for 57 pct.. Og kun 19 pct. af kontanthjælpsmodtagerne (match 2) får tilbuddet indenfor 1. måned, hvor det i klyngen gælder for 32 pct..

Sygefraværsindsatsen

Sygefraværets relative omfang i Frederikssund kommune svarer i juli 2010 til 4 pct. af arbejdsstyrken Dette er 1,5 procentpoint lavere end ved sidste dialogmøde. Det er dog fortsat tale om en højere andel end for hhv. klyngen (3,5 pct.) og Østdanmark (3,5 pct.) (figur 11). Der er således 364 forløb over 26 uger, hvilket ligger en del fra målet i Beskæftigelsesplan 2010 på 280 forløb i december 2010.

Efter en periode med en mere positiv udvikling (ved sidste dialogmøde) ses udviklingen i antal sygefraværsforløb over 26 uger, fra 1. januar 2008 og til juni 2010, at være steget 32 pct.. I samme periode har klyngen og Østdanmark haft fald på hhv. 1 pct. og 4 pct. (figur 12).

Indenfor det sidste år (juli-09 til juli-10) har der været en stigning på 3,9 pct. Her har klyngen og Østdanmark kun haft stigninger på hhv. 2 pct. og 1,8 pct.. Andelen af sygefraværsforløb over 26 uger ligger således over niveauet for hhv. klyngen og Østdanmark (tabel 8).

Andelen af sygefraværsforløb med delvise raskmeldinger ud af alle sygefraværsforløb udgør i Frederikssund 15 %, hvor det i klyngen og Østdanmark er hhv. 18 pct. og 15 pct.) (tabel 9).

Andelen af sygefraværsforløb med delvise raskmeldinger (ud af *alle sygefraværsforløb*) er steget mere i Frederikssund (3 procentpoint) end i klyngen (1 procentpoint) og Østdanmark (2 procentpoint) det seneste år. Ses andelen af sygefraværsforløb med delvise raskmeldinger (i forhold til *alle sygefraværsforløb over 26 uger*) ses en lignende tendens (om end med lidt højere procentsatser (tabel 9). Det er positivt med udviklingen i delvise raskmeldinger, udfordringen bliver at øge denne tendens samt have fokus på den aktive linje, som kan understøtte, at længden af forløbene begrænses.

Rettidighed

Det er en udfordring at få skabt rettidighed i indsatsen over for kontant- og starthjælpsmodtagere, samt dagpengemodtagere under 30 år (især 1. tilbud), hvilket er et billede, der går igen gennem de seneste statusnotater. Omvendt er rettidigheden opfyldt for alle aktiviteter/mål for dagpengemodtagere (undtaget som nævnt, de unge) (se tabel 17).

Langtidsledighed

Frederikssund har ligesom klyngen og Østdanmark fortsat en udfordring med at bekæmpe langtidsledigheden. Særligt antallet af langtidsledige dagpengemodtagere er steget meget i Frederikssund fra juli 2009 til juli 2010 (141,5 pct.) – en kraftigere stigning end i Østdanmark (109,2 pct.), men mindre end i klyngens jobcentre (170,1 pct.). Endelig er andelen af langtidsledige dagpengemodtagere og kontanthjælpsmodtagere (i alle matchgrupper) højere i Frederikssund end i klyngen (indeks, år 2008) (se tabel 7 og figur 6-9).

Det er Beskæftigelsesregionens samlede vurdering, at jobcentret fremadrettet bør have særlig fokus på:

- At prioritere en tidlig indsats for at begrænse tilgangen til arbejdskraftreserven
- At begrænse antallet af (langvarige) sygefraværsløb
- At sikre rettidigheden i indsatsen - også for kontanthjælpsmodtagere.

Tabelkatalog

Indholdsfortegnelse

1. Målgruppen	2
2. Arbejdskraftreserven	3
3. Tidlig indsats	7
4. Personer med mere end 40 uger på offentlig forsørgelse ...	8
5. Afgang til selvforsørgelse	11
6. Sygedagpengeindsatsen	11
7. Unge	13
8. Rettidighed	15
9. Andet	17

Tabelkatalog

1. MÅLGRUPPEN

Tabel 1: Personer på midlertidige ydelser i Frederikssund Kommune - samt udviklingen ift. samme måned året før

Frederikssund Kommune	Fuldtids- personer ¹	Andel af befolkningen ²	Udvikling aug 2009 - aug 2010		
			Frederikssund	Klyngen	Østdanmark
	august 2010				
- Dagpengemodtagere	641	2,4%	19%	19%	21%
- Kontant- og starthjælpsmodtagere (match 1)	327	1,2%	9%	3%	2%
- Kontant- og starthjælpsmodtagere (match 2)	288	1,1%	-12%	7%	2%
- Kontant- og starthjælpsmodtagere (match 3)	158	0,6%	210%	48%	51%
- Personer på introduktionsydelse	33	0,1%	38%	39%	37%
- Personer på sygedagpenge	662	2,4%	7%	-7%	-7%
- Personer på revalideringsydelse	113	0,4%	27%	-17%	-7%
- Jobcentrets samlede målgruppe	2222	8,2%	14%	8%	8%

Kilde: Jobindsats.dk, Danmarks statistik og egne beregninger

¹ Opgørelserne af antal fuldtidspersoner er inkl. aktiverede

² Bemærk, at målgruppeandelene beregnes ved anvendelse af kommunens befolkningsgrundlag (16-64 år) og dermed adskiller sig fra metoden, hvormed kommunens arbejdsløshedsprocent beregnes (hvor *arbejdsstyrken* anvendes). Det anvendte befolkningstal er fra 1/7-2010

Tabel 2: Personer på permanente ydelser i Frederikssund Kommune - samt udviklingen ift. samme måned året før

Frederikssund Kommune	Antal	Udvikling aug 2009 - aug 2010			Andel af befolkningen ¹ (16-64 år)		
		august 2010	Kommunen	Klyngen	Østdanmark	Kommunen	Klyngen
- Førtdspension ³	1601	-1%	0%	-1%	5,9%	6,6%	6,1%
- Fleksjob	347	0%	3%	1%	1,3%	1,4%	1,1%
- Ledighedsydelse ²	100	6%	10%	7%	0,4%	0,4%	0,3%
I alt	2.048	-0,8%	0,8%	-0,3%	7,6%	8,3%	7,4%

Kilde: Jobindsats.dk, Danmarks statistik og egne beregninger

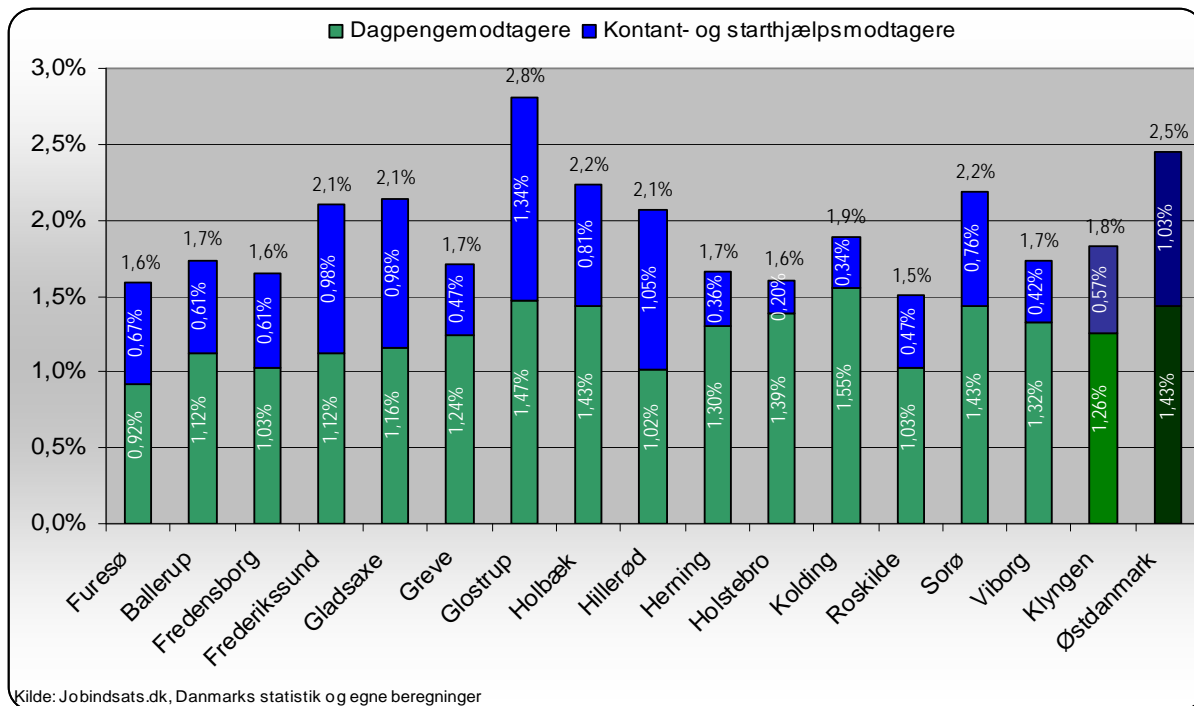
¹ Anvendt befolkningstal er fra 1/7-2010

² Ét af ministermålene for 2011 sigter mod, at jobcentrene skal begrænse antallet af personer på permanente forsørgelsesordninger mest muligt. I opgørelsen af dette ministermål indgår også personer på ledighedsydelse.

³ Målingen for førtdspension er for september 2010

2. ARBEJDSKRAFTRESERVEN

Figur 1: Arbejdskraftreservens andel af arbejdsstyrken i Klyngens jobcentre, Klyngen og Østdanmark august 10



Tabel 3: Arbejdskraftreserven opgjort på ydelseskategori - samt udviklingen ift. samme måned året før

Ydelsesgruppe	Frederikssund Kommune			Klyngen	Hovedstaden	Østdanmark
	sep-09	sep-10	%-vis udvikling	%-vis udvikling	%-vis udvikling	%-vis udvikling
Dagpengemodtagere	163	252	55%	47%	31%	38%
Kontant- og starthjælpsmodtagere	165	224	36%	10%	3%	3%
I alt	328	476	45%	33%	17%	21%
<i>Kommunens mål: 642 personer i arbejdskraftreserven i december 2010</i>						

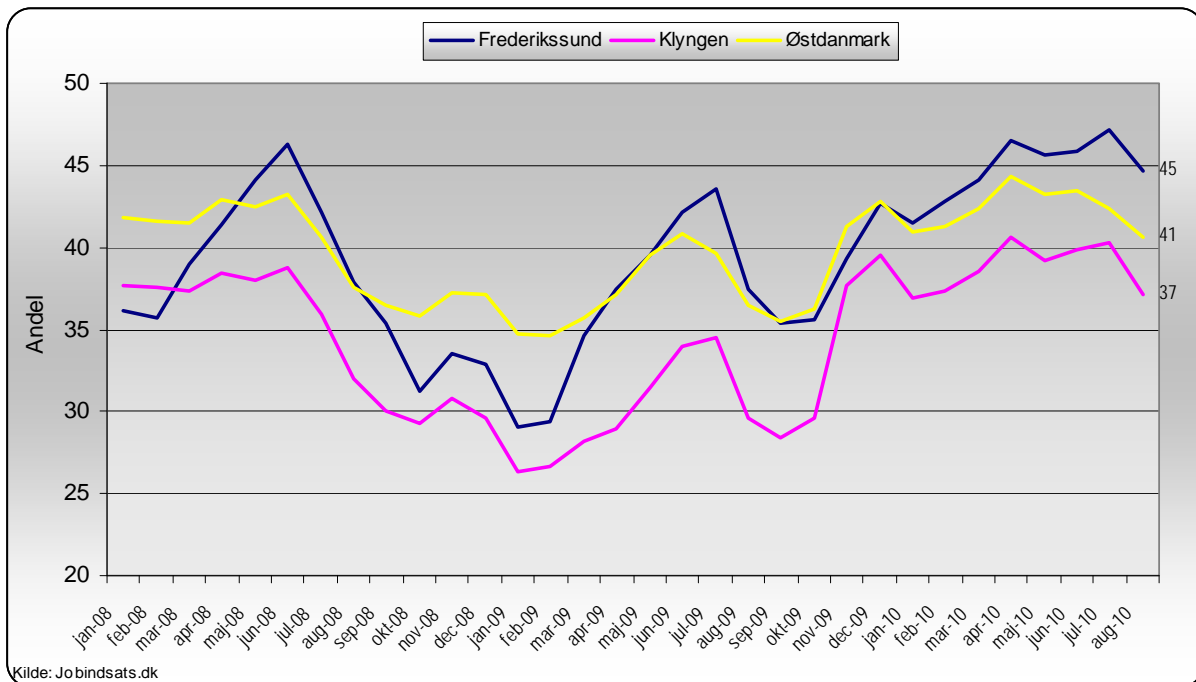
Kilde: Jobindsats.dk, egne beregninger og Beskæftigelsesplan for Frederikssund 2010

Tabel 4 Arbejdskraftreserven fordelt på a-kassegrupper og a-kasser

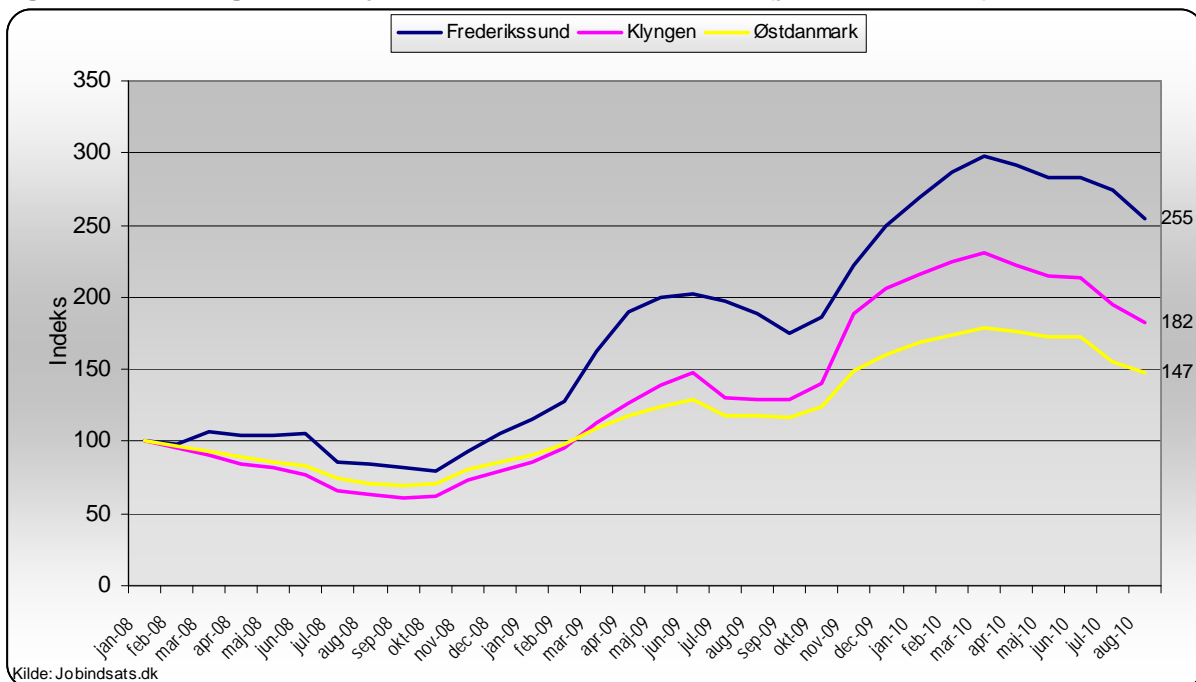
	Antal personer	Andele ledige, september 2010			Udvikling fra sidste år		
	Frederikssund	Frederikssund	Klynge 4	Øst danmark	Frederikssund	Klynge 4	Øst danmark
Forsikrede ledige i alt	252	100,0%	100,0%	100,0%	54,6%	47%	38%
Selvstændige	18	7,1%	5,8%	6,6%	125,0%	47%	44%
Dana, A-Kasse For Selvstændige	3	1,2%	1,3%	1,4%	.	164%	63%
ASE	15	6,0%	4,5%	5,2%	87,5%	30%	39%
Akademikere	13	5,2%	7,2%	15,0%	116,7%	74%	29%
Akademikernes A-Kasse	3	1,2%	2,2%	5,2%	0,0%	49%	40%
CA, A-kasse	0	0,0%	0,8%	1,8%	.	31%	41%
Ingeniørernes A-Kasse	7	2,8%	2,4%	2,7%	133,3%	137%	53%
A-kasse-Journalistik, Komm & Sprog	3	1,2%	0,5%	1,8%	.	30%	4%
Magistrenes A-Kasse	0	0,0%	1,4%	3,5%	.	97%	13%
Funktionærer og tjenestemænd	9	3,6%	4,3%	5,9%	50,0%	133%	44%
BUPL, A-kasse	3	1,2%	0,8%	0,7%	.	.	59%
Danske Sundhedsorg. A-kasse	0	0,0%	0,1%	0,4%	.	.	267%
Danmarks Læreres Fælles A-kasse	0	0,0%	0,6%	0,7%	.	500%	40%
FTF- A-kasse	6	2,4%	2,6%	3,7%	0,0%	62%	32%
Socialpæd. landsdækkende A-Kasse	0	0,0%	0,1%	0,4%	.	0%	57%
HK /Danmarks A-kasse	16	6,3%	11,6%	10,7%	-33,3%	14%	13%
Tekniske funktionærer	17	6,7%	8,3%	8,2%	325,0%	54%	41%
Business Danmarks A-Kasse	6	2,4%	1,7%	1,2%	.	54%	44%
Min A-kasse	0	0,0%	0,9%	1,5%	-100,0%	59%	29%
Funktionærernes og Servicef. A-kasse	0	0,0%	0,5%	1,0%	.	47%	31%
Ledernes A-kasse	11	4,4%	2,9%	2,5%	.	49%	37%
Teknikernes A-Kasse	0	0,0%	2,3%	2,1%	.	59%	63%
Byggefagene	15	6,0%	8,3%	6,3%	66,7%	103%	88%
Byggefagenes A-Kasse	5	2,0%	1,3%	1,8%	.	214%	166%
El-Fagets A-Kasse	4	1,6%	1,2%	1,1%	.	427%	136%
Træ-Industri-Bygs A-Kasse	6	2,4%	5,8%	3,4%	-33,3%	69%	53%
Metalarbejdernes A-Kasse	11	4,4%	5,9%	4,4%	0,0%	58%	63%
Faglig Fælles (3F) A-kasse	66	26,2%	23,1%	22,8%	69,2%	40%	32%
Fødevareforbundet NNF's A-kasse	3	1,2%	1,5%	1,1%	.	28%	46%
FOA - Fag og Arbejdes A-kasse	12	4,8%	3,3%	3,7%	50,0%	49%	34%
Øvrige	66	26,2%	17,9%	15,0%	106,3%	58%	48%
Danske Lønmodtageres A-kasse	10	4,0%	3,8%	3,6%	100,0%	55%	41%
Frie Funktionærers A-kasse	6	2,4%	1,1%	1,1%	.	260%	100%
Kristelig A-Kasse	50	19,8%	13,1%	10,3%	85,2%	52%	47%

Kilde: Jobindsats.dk og egne beregninger

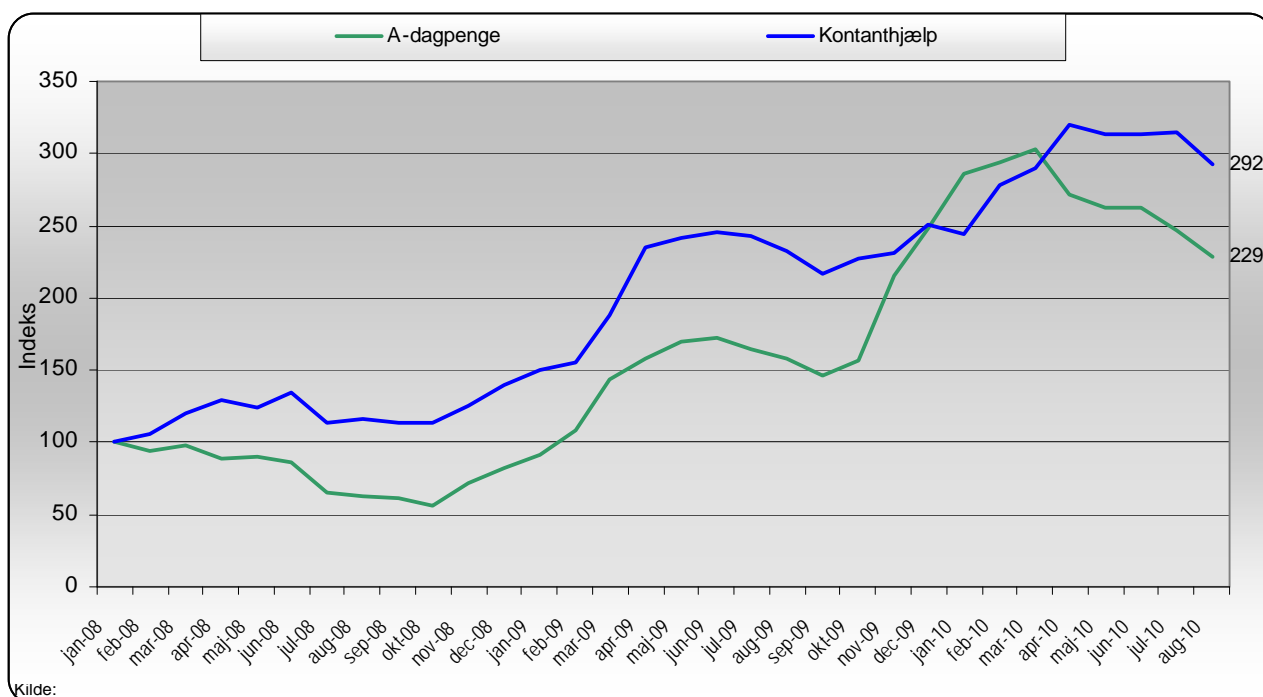
Figur 2: Arbejdskraftreservens andel af alle ledige, jan 08 - aug 10



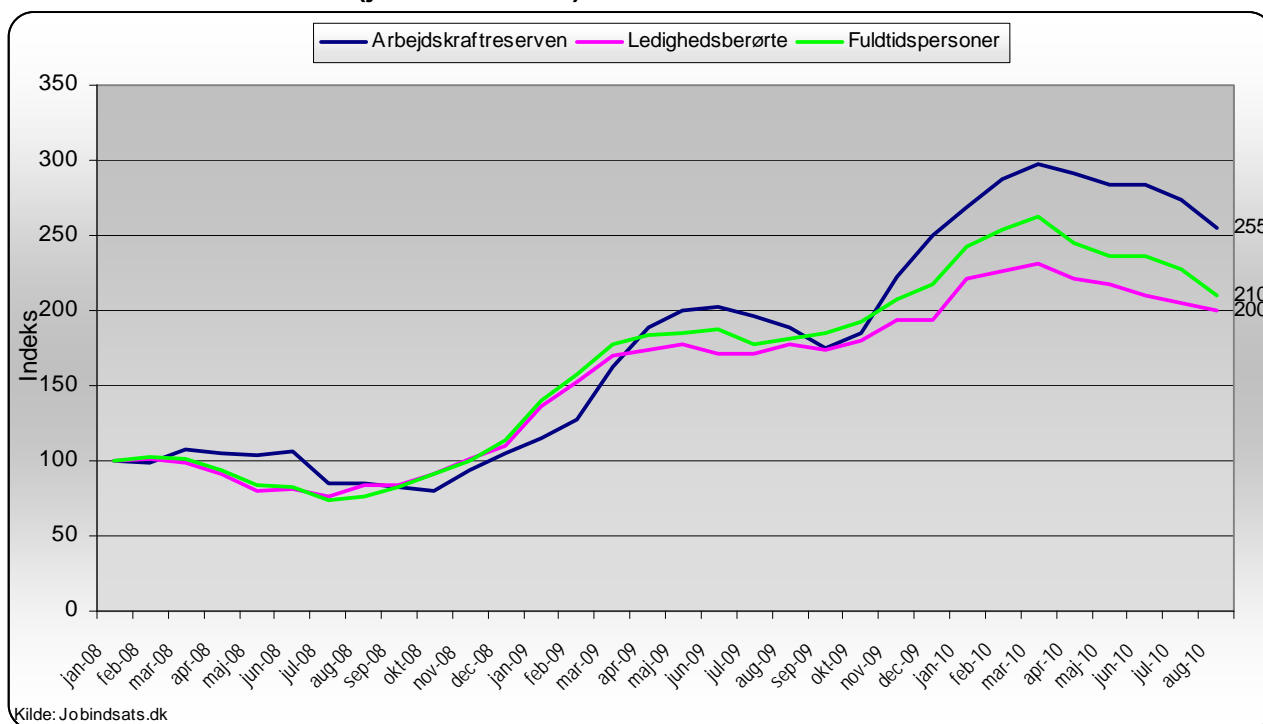
Figur 3: Udviklingen i arbejdskraftreserven, indekseret (jan. 2008 = 100)



Figur 4: Udviklingen i arbejdskraftreserve - opgjort på forsørgelseskategori i Frederikssund Kommune, indekseret (jan. 2008 = 100)



Figur 5: Udviklingen i arbejdskraftreserve, antal ledighedsberørte og antal fuldtidsledige, Frederikssund kommune (jan. 2008 = 100)



3. TIDLIG INDSATS

Tabel 5: Andel af påbegyndte a-dagpenge- samt kontant og starthjælpsforløb inden for det seneste år, hvor 1. jobsamtale er afholdt inden for 1. måned - samt udviklingen ift. samme periode året før.

Frederikssund Kommune	3kv09-2kv10			Udvikling i %-point 3kv08-2kv09 - 3kv09-2kv10		
	Frederikssund	Klyngen	Østdanmark	Frederikssund	Klyngen	Østdanmark
A-dagpengeforløb	22%	25%	26%	-3,4	1,6	0,0
Kontant- og starthjælpsforløb Jobklar (match 1)	81%	78%	79%	0,1	0,8	1,1
Kontant- og starthjælpsforløb Indsatsklar (match 2)	71%	68%	69%	9,8	2,1	4,9
I alt (Antal personer)	(723)	(14158)	(52739)	3%*	13%*	14%*

Kilde: Jobindsats.dk

* Viser udviklingen af antal personer, i alt, i procent

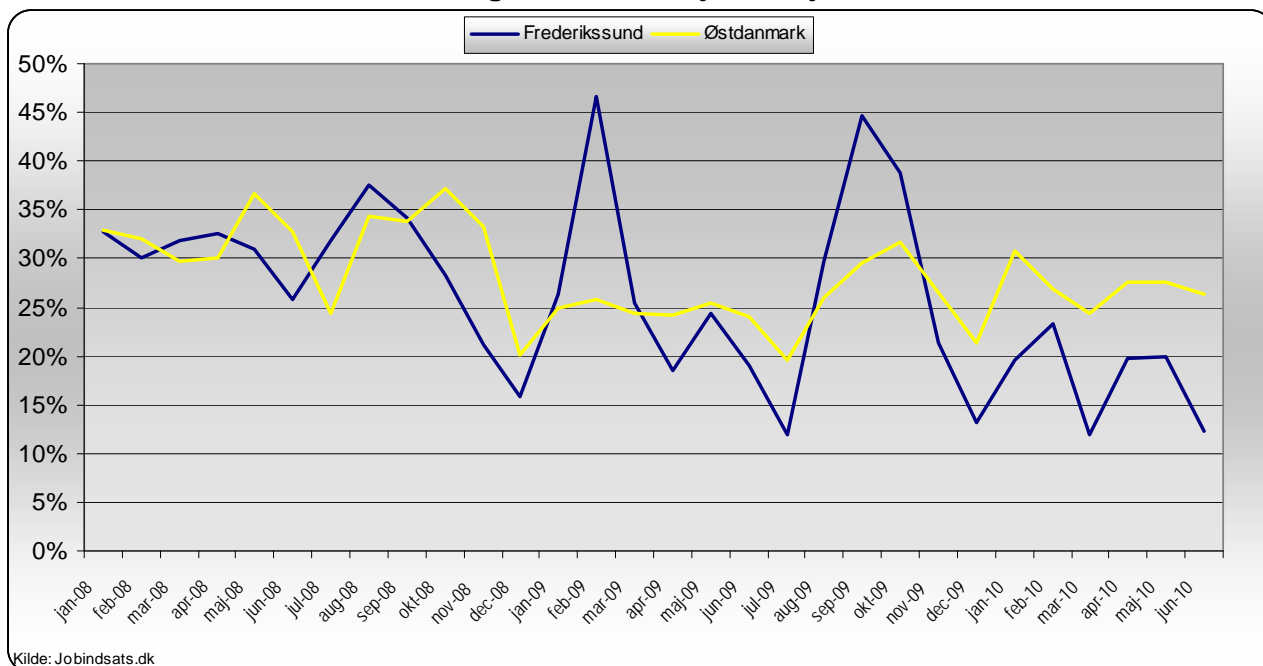
Tabel 6: Andel påbegyndte a-dagpenge- samt kontant og starthjælpsforløb inden for det seneste år, hvor 1. aktiveringstilbud er modtaget inden 1. måned - samt udviklingen ift. samme periode året før.

Frederikssund Kommune	3kv09-2kv10			Udvikling i %-point 3kv08-2kv09 - 3kv09-2kv10		
	Frederikssund	Klyngen	Østdanmark	Frederikssund	Klyngen	Østdanmark
A-dagpengeforløb	6%	5%	5,2%	2,5	1,1	1,1
Kontant- og starthjælpsforløb Jobklar (match 1)	17%	57%	46%	5,5	11,3	-4,8
Kontant- og starthjælpsforløb Indsatsklar (match 2)	19%	32%	30%	-8,8	-0,9	-4,6
I alt (Antal personer)	(171)	(6253)	(21388)	39%*	28%*	6%*

Kilde: Jobindsats.dk

* Viser udviklingen af antal personer, i alt, i procent

Figur 10: Udvikling i andel af påbegyndte a-dagpengeforløb med 1. jobsamtale inden 1. måned, Jobcenter Frederikssund og Østdanmark, jan 08 - jun 10



4. PERSONER MED MERE END 40 UGER PÅ OFFENTLIG FORSØRGELSE

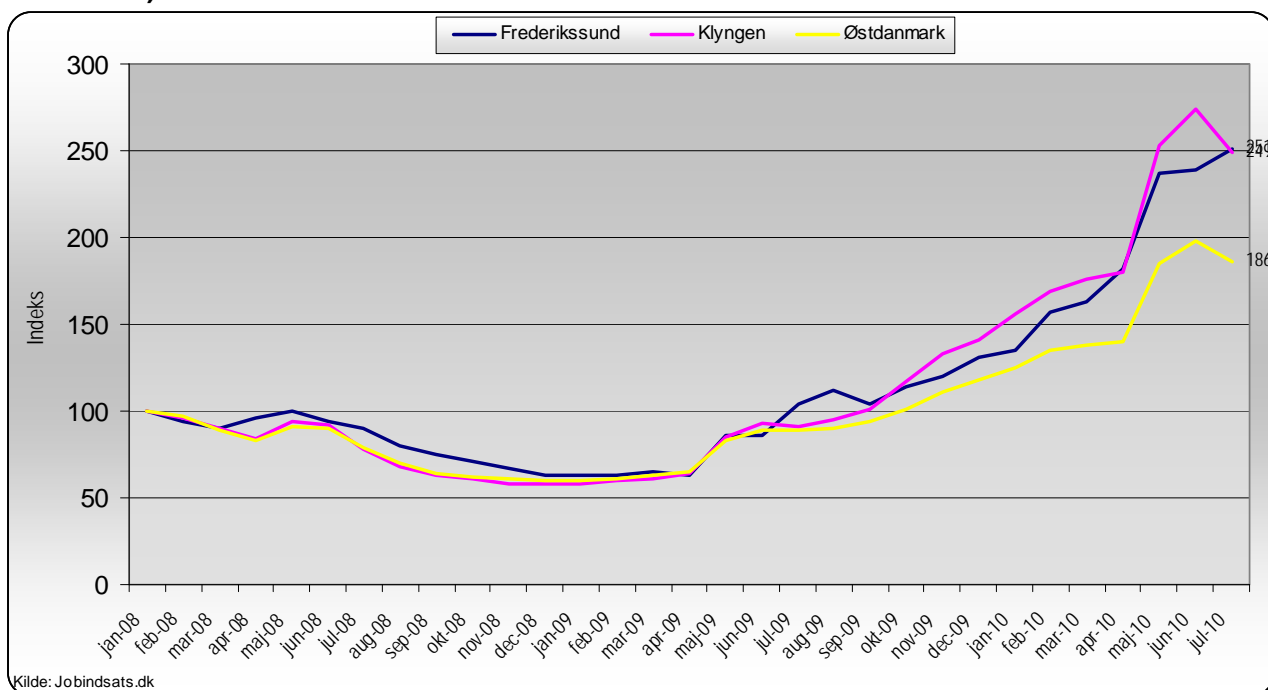
Tabel 7: A-dagpengemodtagere samt jobklare, indsatsklare og midlertidigt passive kontant- og starthjælpsmodtagere, som har været på ydelsen i mere end 40 uger - samt udviklingen ift. samme måned året før.

Frederikssund Kommune		Andel og Antal juli 2010			Udvikling i andel (%-point) og antal (%) juli 09 - juli 10		
		Frederikssund	Klyngen	Østdanmark	Frederikssund	Klyngen	Østdanmark
A-dagpengemodtagere	(Andel)	20,5%	19,9%	19,7%	9,2	10,2	7,8
	(Antal)	128	2609	9304	141,5%	170,1%	109,2%
Kontant- og starthjælpsmodtagere (match 1)	(Andel)	32,9%	24,5%	29,8%	10,4	8,1	5,0
	(Antal)	100	915	5860	63,9%	59,4%	25,9%
Kontant- og starthjælpsmodtagere (match 2)	(Andel)	61,9%	58,1%	64,9%	12,3	4,7	2,7
	(Antal)	179	3906	16406	14,7%	18,2%	7,6%
Kontant- og starthjælpsmodtagere (match 3)	(Andel)	66,9%	63,0%	71,0%	-7,6	-12,4	-10,2
	(Antal)	89	1538	7334	154,3%	17,4%	25,1%

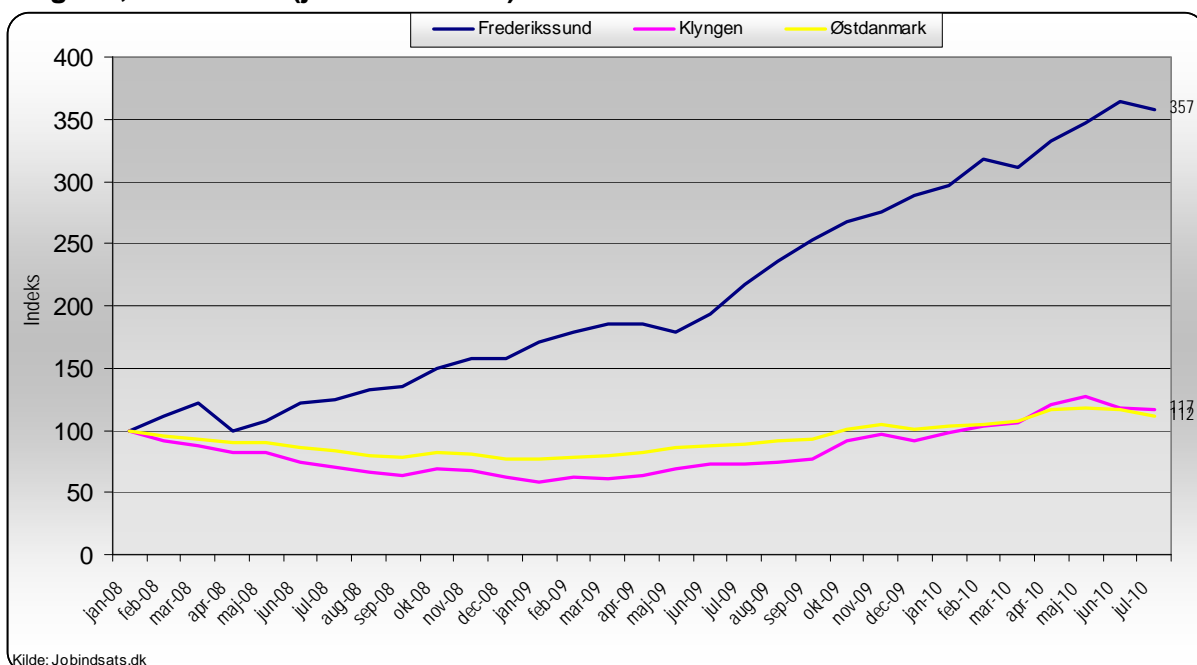
Kilde: Jobindsats.dk og egne beregninger

Note: Andelen er udregnet ift. hver af de fire målgrupper. Dvs. at tabellen skal læses sådan, at det eksempelvis er 32,9% ud af de udelukkende jobklare kontant- og starthjælpsmodtagere i Frederikssund Kommune, som har modtaget ydelsen (kontant- og starthjælp betragtes i denne opgørelse som én ydelse) i mere end 40 uger.

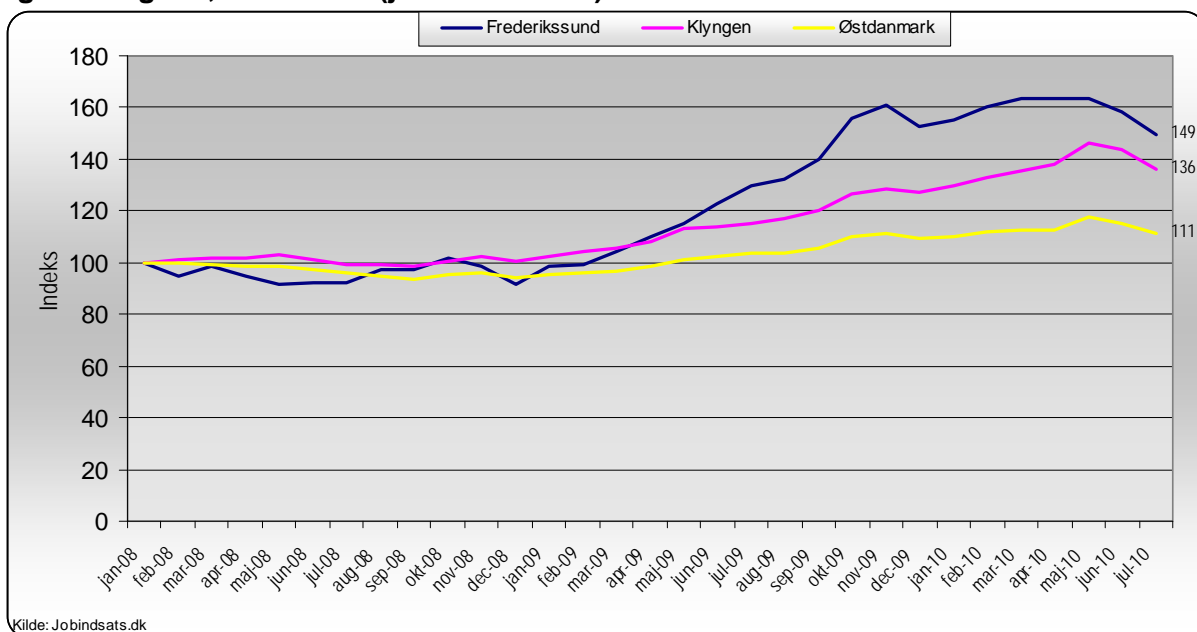
Figur 6: Udvikling i A-dagpengemodtagere med over 40 ugers ledighed, indekseret (jan. 2008 = 100)



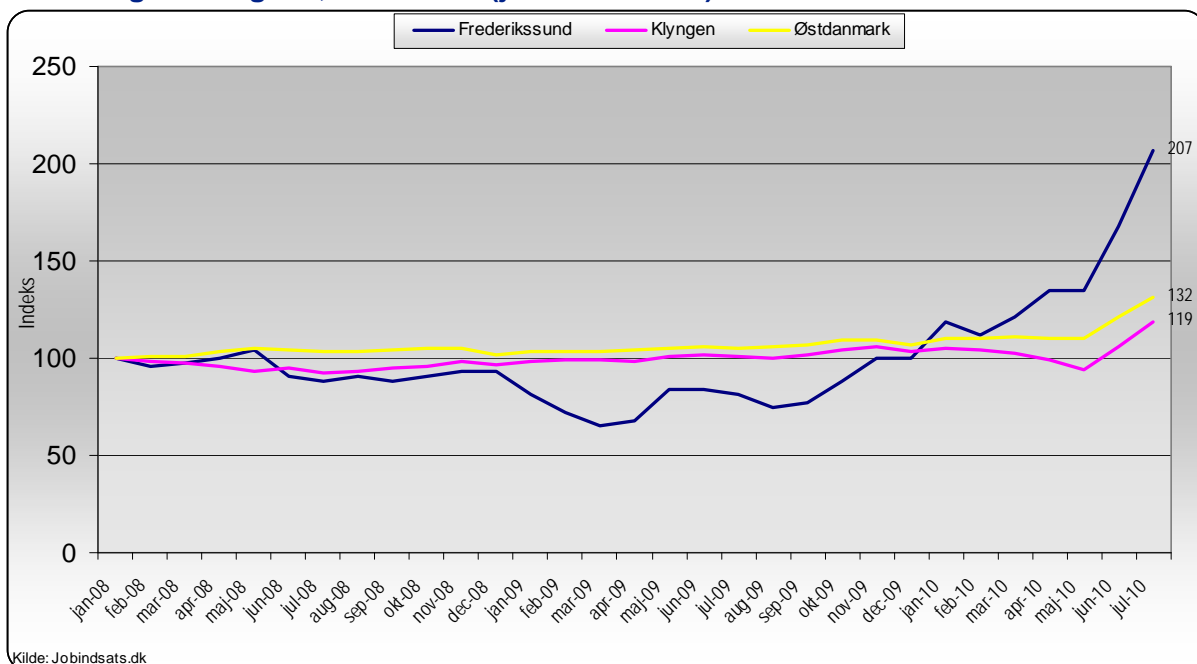
Figur 7: Udvikling i jobklar (Match 1) kontant- og starthjælpsmodtagere med over 40 ugers ledighed, indekseret (jan. 2008 = 100)



Figur 8: Udvikling i indsatsklare (Match 2) kontant- og starthjælpsmodtagere med over 40 ugers ledighed, indekseret (jan. 2008 = 100)



Figur 9: Udvikling i midlertidigt passive (Match 3) kontant- og starthjælpsmodtagere med over 40 ugers ledighed, indekseret (jan. 2008 = 100)



5. AFGANG TIL SELVFORSØRGELSE

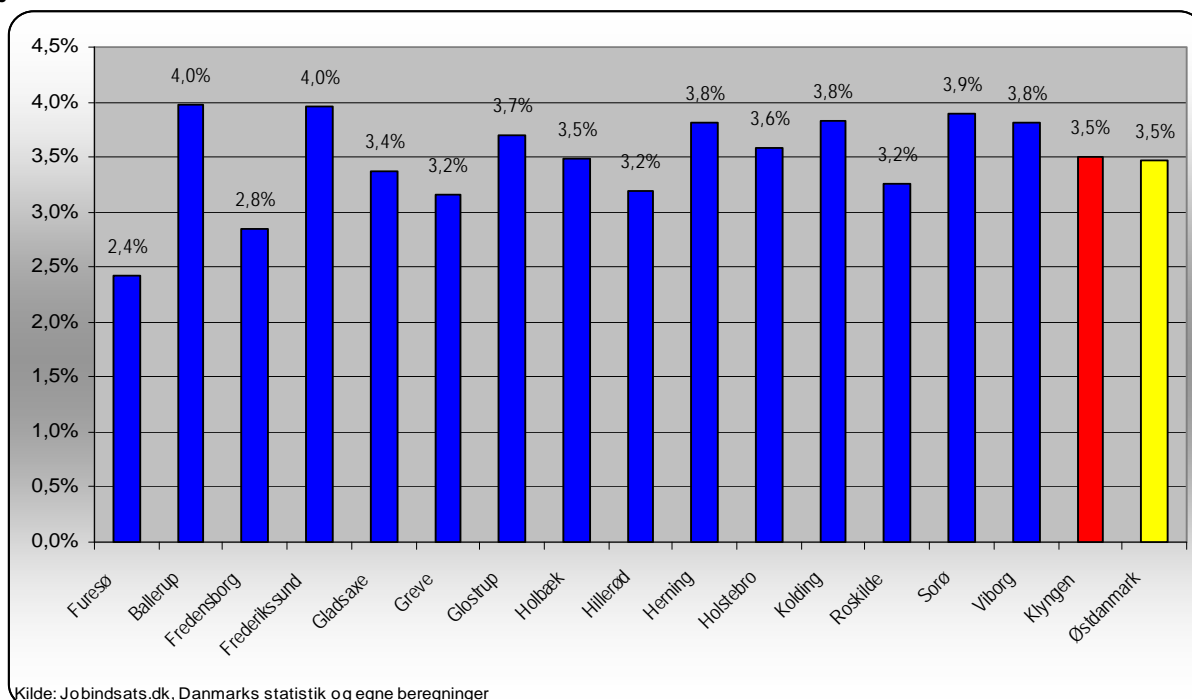
Tabel 7a: Andel selvforsørgende 1 år efter modtagelse af en offentlig forsørgelsesydelse

Frederikssund Kommune	2. kvartal 2010		Udvikling 2.kvt 2009-2.kvt 2010 (%-point)			
			Jobcenter Frederikssund		Klyngen	
	Kvinder	Mænd	Kvinder	Mænd	Kvinder	Mænd
A-dagpenge	44,8%	43,3%	-5,6	5,4	-5,6	-1,7
Kontant- og Starthjælp match 1-3	23,0%	26,1%	-2,3	3,4	-3,0	-1,0
Kontant- og Starthjælp match 4-5	5,9%	7,9%	-1,4	-1,1	-0,7	-1,3

Kilde: DREAM og egne beregninger

6. SYGEDAGPENGEINDSATSEN

Figur 11: Sygefraværets andel ift. arbejdsstyrken i kommunerne, klyngen og Østdanmark, juli 10



Kilde: Jobindsats.dk, Danmarks statistik og egne beregninger

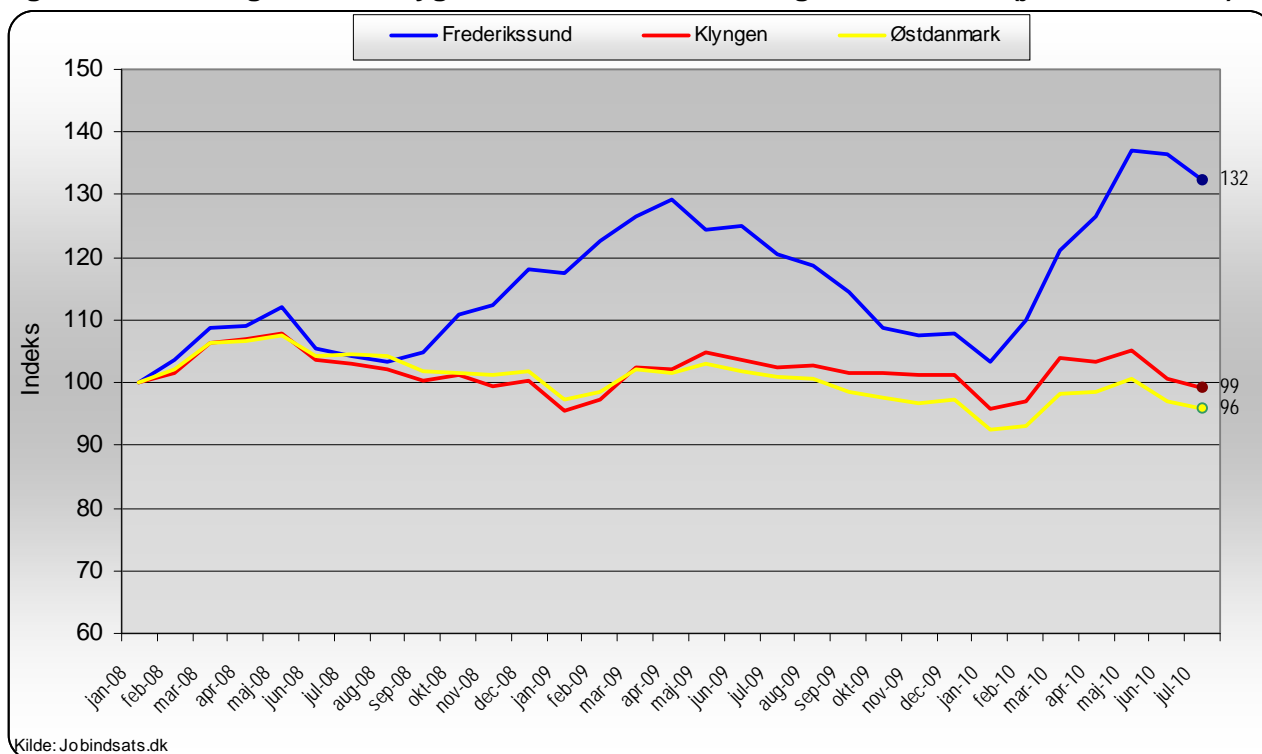
Tabel 8: Sygefraværtsforløb over 26 uger - samt udviklingen ift. samme måned året før, jul 10

	Antal forløb over 26 uger	Andel forløb over 26 uger	Udvikling i antal forløb over 26 uger	Udvikling i andel forløb over 26 uger (%-point)
Frederikssund Kommune	355	37%	9%	3,9
Klyngen	5012	32%	-3%	2,0
Østdanmark	15566	33%	-4%	1,8

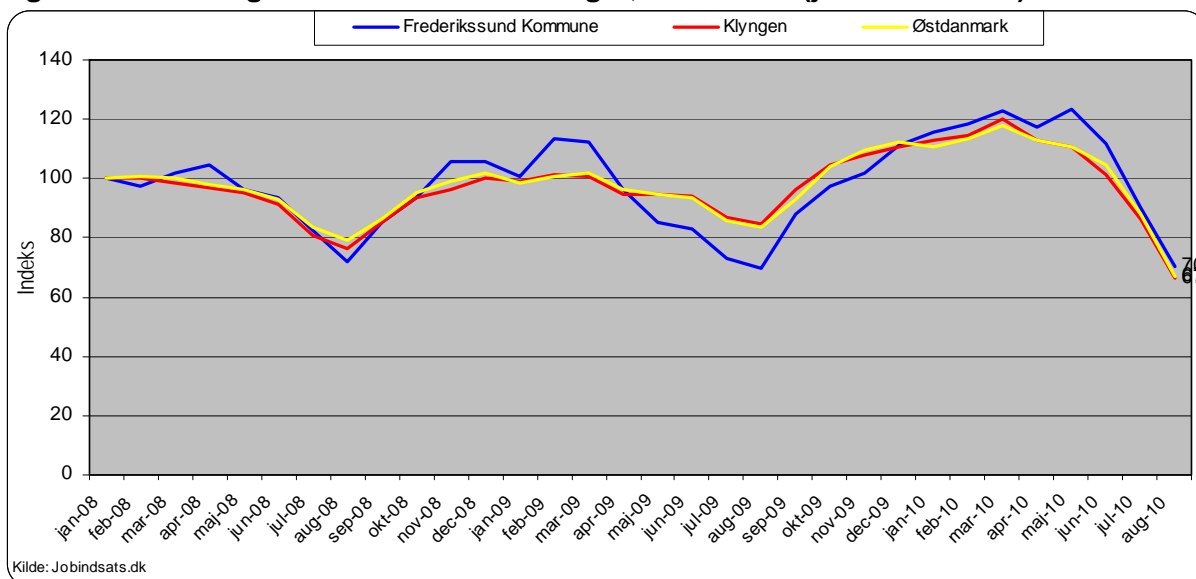
Kommunens mål: 280 sygefraværtsforløb over 26 uger i december 2010

Kilde: Jobindsats.dk og egne beregninger

Figur 12: Udviklingen i antal sygefraværsløb over 26 uger, indekseret (jan. 2008 = 100)



Figur 13: Udviklingen i delvise raskmeldinger, indekseret (jan. 2008 = 100)



Tabel 9: Andel af sygefraværsløb med delvise raskmeldinger ud af alle sygefraværsløb eller sygefraværsløb over 26 uger - samt udviklingen ift. samme måned året før, jun 10*

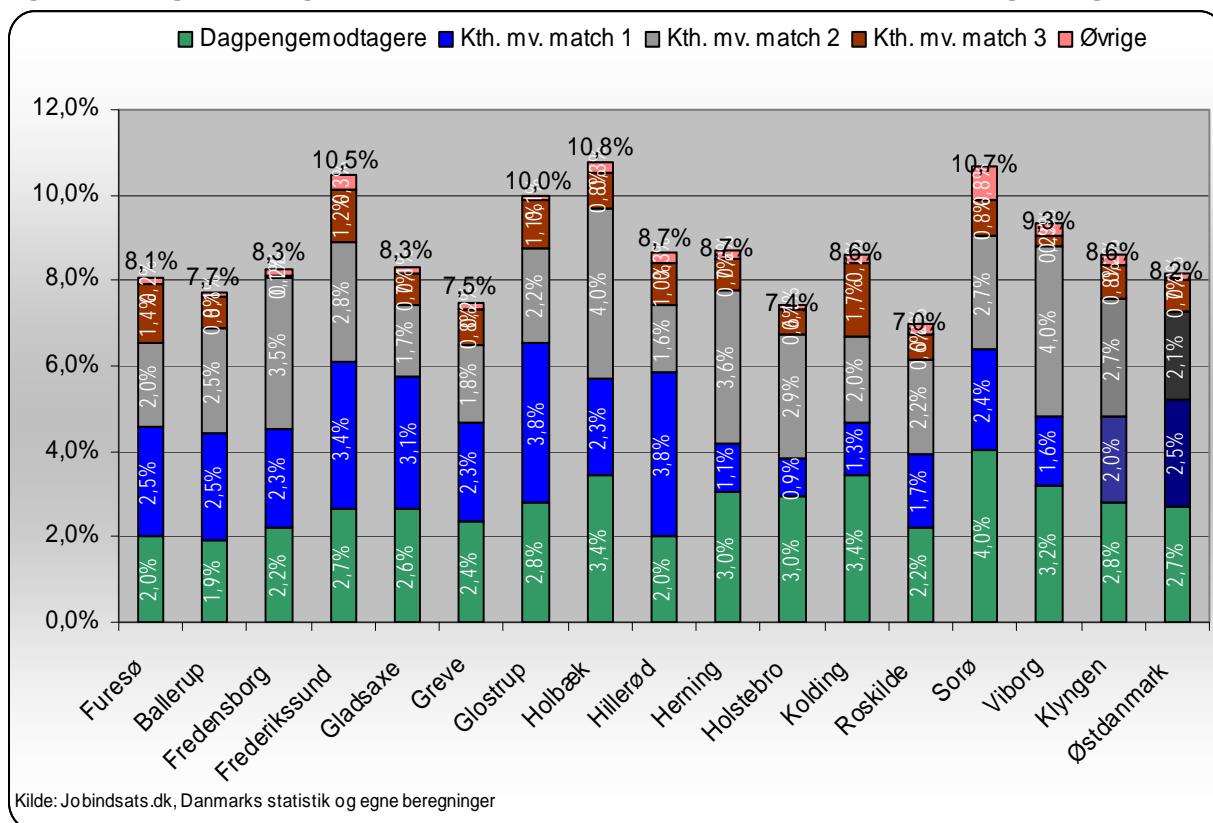
	Andel af alle sygefraværsløb	Andel af sygefraværsløb over 26 uger	Udvikling i andel af alle sygefraværsløb (% - point)	Udvikling i andel af sygefraværsløb over 26 uger (% - point)
Frederikssund Kommune	15%	12%	3	9
Klyngen	18%	17%	1	7
Region Hovedstaden	15%	14%	2	9
Østdanmark	15%	14%	2	8

Kilde: Jobindsats.dk og egne beregninger

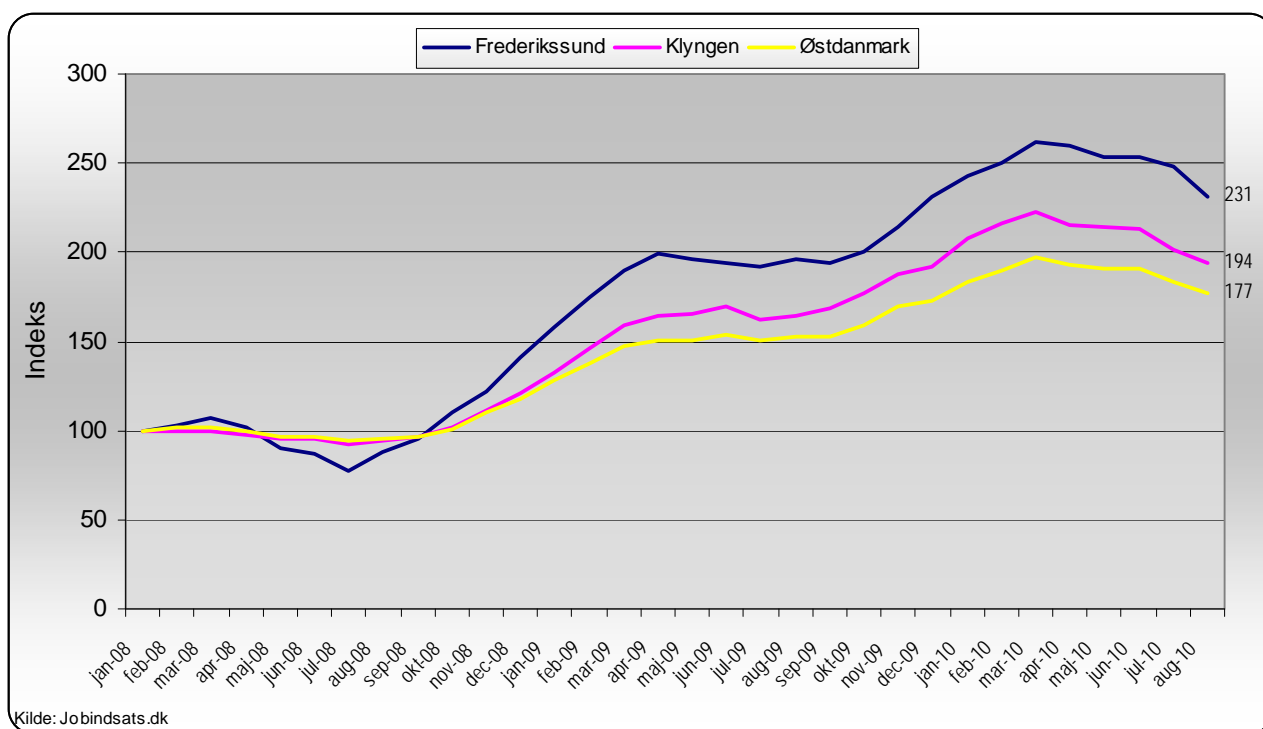
* For at få de mest retvisende opgørelser anvendes den 3. sidste måned til at vise andel af delvise raskmeldinger. Dette skyldes, at (pga. mange efterregistreringer på sygedagpengeområdet) opgørelser fra de seneste måneder ages væsentligt ved senere opdateringer af sygedagpengeområdet.

7. UNGE

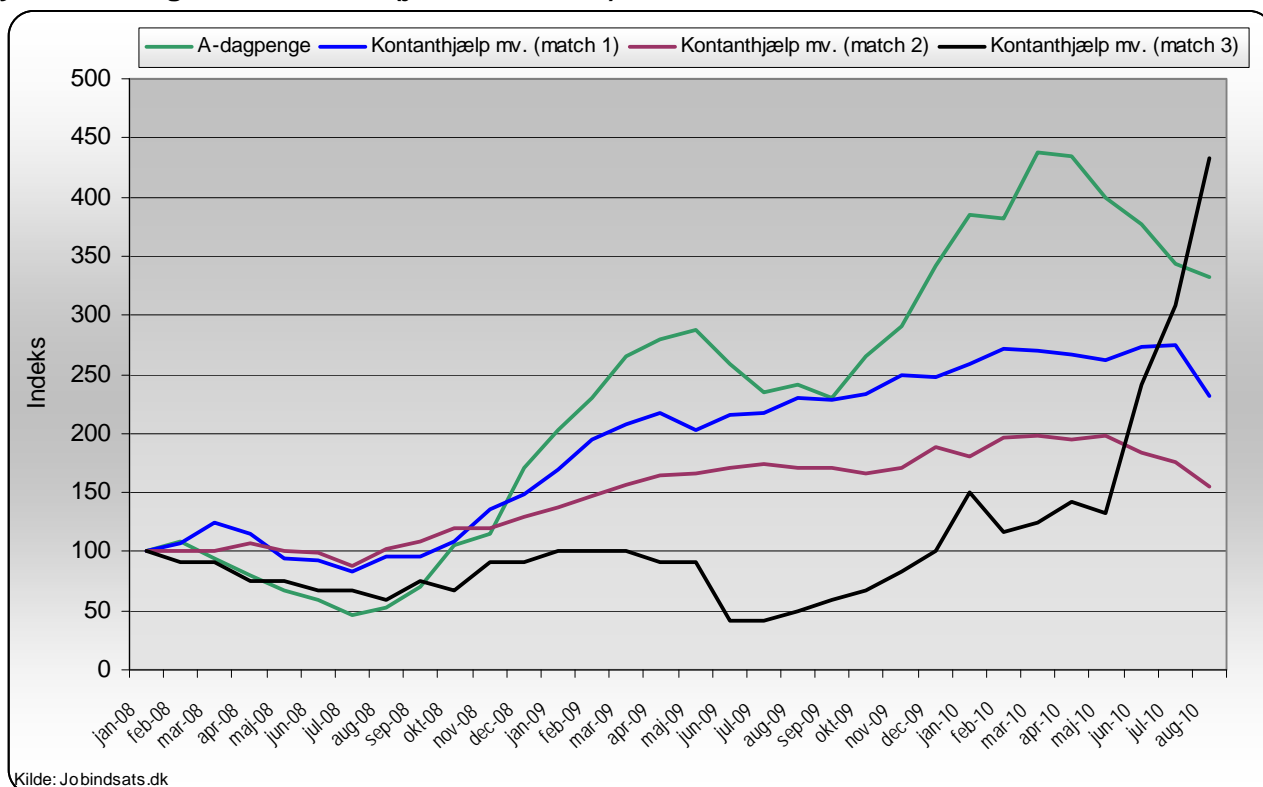
Figur 14. Unge modtagere af overførselsindkomst, andel af alle 18-29 årige, august 2010



Figur 15. Udviklingen i ydelsesmodtagere under 30 år (fuldtidspersoner), indekseret (jan. 2008 = 100)



Figur 16. Udviklingen i ydelsesmodtagere under 30 (fuldtidspersoner) år opgjort på ydelseskategori, indekseret (jan. 2008 = 100)



Tabel 10: Modtagere af overførselsindkomst under 30 år opgjort på ydelseskategori - samt udviklingen ift. samme måned året før

Ydelsesgruppe	Frederikssund Kommune			Klyngen	Østdanmark
	sep-09	sep-10	%-vis udvikling	%-vis udvikling	%-vis udvikling
Dagpengemodtagere	78	108	38%	24%	24%
Jobklare kontant-, starthjælp og introduktionsydelsesmodtagere (match 1)	144	138	-4%	-7%	-5%
Indsatsklare kontant-, starthjælp og introduktionsydelsesmodtagere (match 2)	131	111	-15%	11%	6%
Midlertidigt passive kontant-, starthjælp og introduktionsydelsesmodtagere (match 3)	7	59	743%	101%	173%
Kontant-, starthjælp og introduktionsydelsesmodtagere (Uoplyst match)	9	17	89%	14%	16%
I alt	369	433	17%	15%	14%

Kommunens mål: 549 overførselseindkomstmotagere (fuldtidspersoner) under 30 år i december 2010

Kilde: Jobindsats.dk og egne beregninger

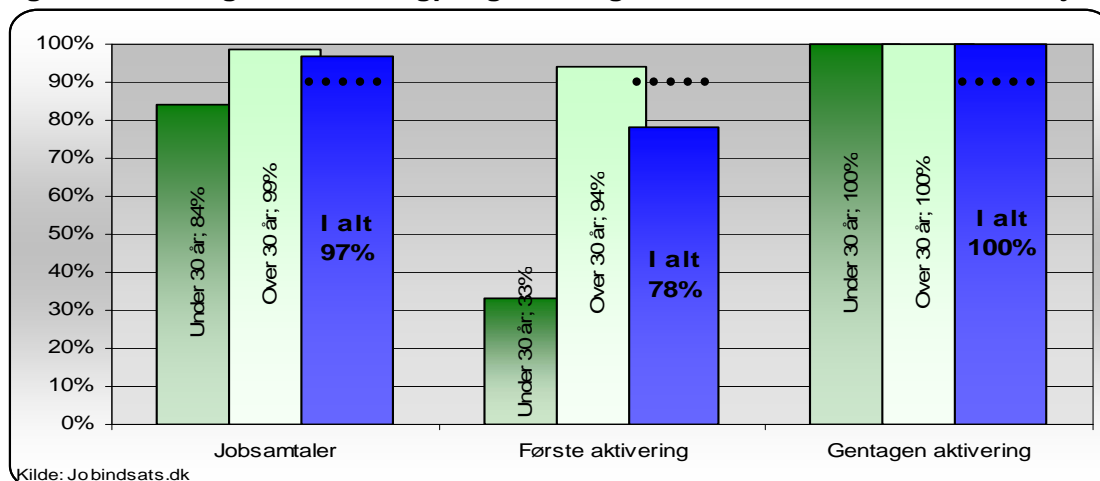
Tabel 11: Unge modtagere af overførselsindkomst fordelt på køn, etnicitet og ydelseskategori - samt udvikling ift. samme måned året før

Frederikssund Kommune	Andel af alle unge på overførselsindkomst, aug 10				Procentvis udvikling aug 09 - aug 10			
	A-dagpenge		Kontanthjælp mv.		A-dagpenge		Kontanthjælp mv.	
	Kvinder	Mænd	Kvinder	Mænd	Kvinder	Mænd	Kvinder	Mænd
Unge med dansk og vestlig oprindelse	9,5%	13,5%	29,6%	36,3%	68,0%	27,7%	15,9%	8,1%
Unge med ikke-vestlig oprindelse	0,7%	1,6%	3,2%	5,6%	-40,0%	75,0%	27,3%	31,6%
I alt	(45)	(67)	(145)	(186)	50%	31%	17%	11%

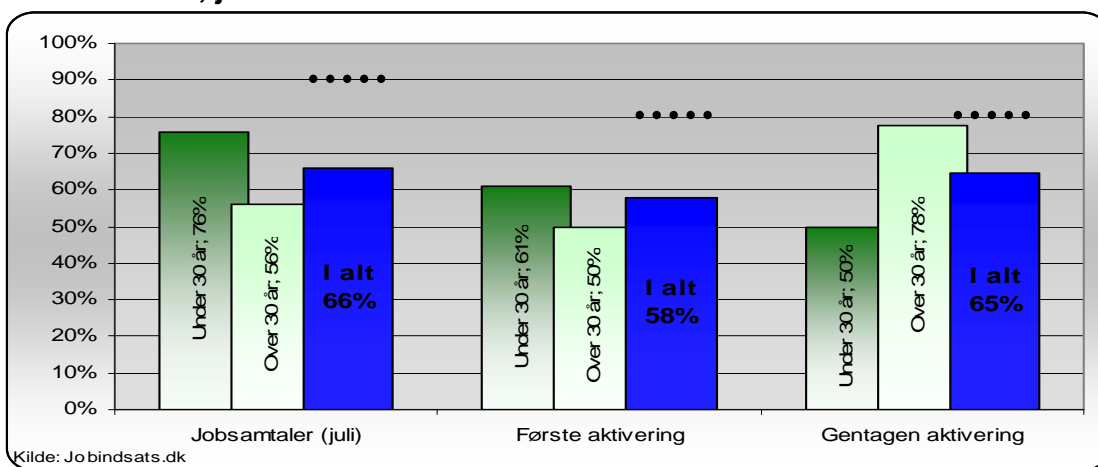
Kilde: Jobindsats.dk

8. RETTIDIGHED

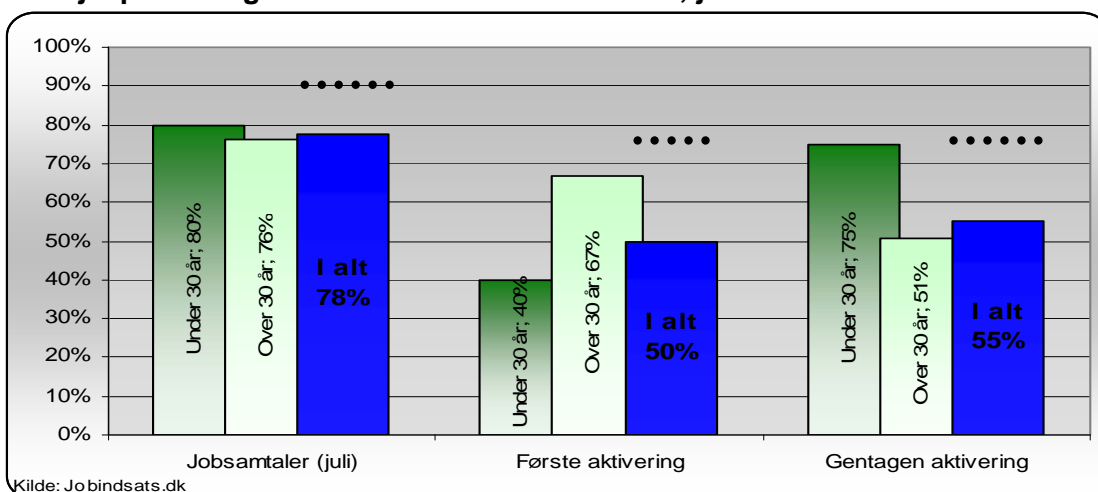
Figur 17. Rettidigheden for dagpengemodtagere i Jobcenter Frederikssund, juli 2010



Figur 17b. Rettidigheden for jobklare kontant- og starthjælpsmodtagere i Jobcenter Frederikssund, juli 2010



Figur 17c. Rettidigheden for indsatsklare og midlertidigt passive kontant- og starthjælpsmodtagere i Jobcenter Frederikssund, juli 2010



9. ØVRIGE TABELLER

Tabel 12: Match 2 - Indsatsklar: Antal fuldtidspersoner i virksomhedsrettede tilbud (Mål 2011 = 52 personer)

		Andel i virksomhedsrettede tilbud* (antal) og %	Antal fuldtidspersoner i match 2
Frederikssund	Jun 2009	(23) 7,7	301
	Jul 2009	(16) 5,1	312
	Aug 2009	(19) 6,0	314
	Sep 2009	(20) 6,2	318
	Okt 2009	(20) 6,3	316
	Nov 2009	(25) 7,8	321
	Dec 2009	(22) 6,6	334
	Jan 2010	(21) 6,4	326
	Feb 2010	(21) 6,0	348
	Mar 2010	(24) 6,8	353
	Apr 2010	(24) 7,0	343
	Maj 2010	(31) 9,2	335
	Jun 2010	(32)10,1	314
	Jul 2010	(38)12,6	302
	Aug 2010	(37)13,0	284

Kilde: Kommunale sagsbehandlings- og økonomisystemer, AMFORA

Anm.: Antal fuldtidspersoner er antal personer omregnet til fuldtidspersoner ved hjælp af den gennemsnitlige varighed på den valgte ydelse inden for den viste periode.

* Andel som er i virksomhedspraktik og løntilskud