



Beskæftigelsesregion
Hovedstaden & Sjælland

Resultater af beskæftigelsesindsatsen

Jobcenter Gribskov

2. statusnotat 2010

Oktober 2010



Resultaterne af indsatsen i Jobcenter Gribskov - 2. statusnotat 2010

Notatet beskriver Jobcenter Gribskops resultater af indsatsen baseret på:

- Den seneste resultatoversigt
- Jobindsats.dk
- Aktuelle ledighedstal, jf. beskæftigelsesregionens hjemmeside

Der sammenlignes i notatet med jobcentergennemsnit i Region Hovedstaden & Sjælland (benævnt som Øst-danmark) samt klynge 5 (jobcentre med samme rammevilkår, jf. Jobindsats.dk), hvor følgende jobcentre indgår: Tårnby, Gribskov, Stevns, Favrskov, Hedensted, Odder, Ringkøbing-Skjern og Skanderborg.

Konklusioner og udfordringer

Generel udvikling:

Ledighedstallene for august 2010 viser, at den generelle ledighed i Gribskov fortsat ligger under niveauet for Østdanmark (3,3 vs. 3,8 %). Stigningen fra aug. 2009 til aug.2010 har dog været markant større i Gribskov med 51,1 % mod 15,3 % i Østdanmark. Hermed tegner Gribskov sig for langt den største stigning i hele Østdanmark. Stigningen har været næsten dobbelt så stor for kvinder (70,6 %) som for mænd generelt (39,9 %).

I forhold til Østdanmark har Gribskov en overledighed blandt de helt unge (16-24 år). Her er ledighedsprocenten 4,2 % i Gribskov mod 3,0 % i Østdanmark. Stigningen i Gribskov er på 98 % for denne gruppe – størst for de unge mænd.

Ledigheden er især steget for de jobklare kontanthjælpsmodtagerne (jf. tabel 1), hvilket er en væsentlig forskel i forhold til såvel Østdanmark som klyngen af sammenlignelige jobcentre.

Sammenlignet med klyngen er Gribskops andel af borgere på midlertidige forsørgelsesydelse er smule højere for alle målgrupper bortset fra dagpengemodtagere. Men andelen er lavere end i Østdanmark – bortset fra sygedagpengemodtagere (jf. tabel 2).

For borgere på permanente forsørgelsesydelse har der i Gribskov kommune været tale om et samlet fald i antallet i perioden fra september 2009 til september 2010 – og der er således blevet 5 % færre førtidspensionister, mens gruppen af borgere på ledighedsydelse er steget forholdsmæssigt meget (32 %). Samlet betyder dette, at kommunens andel af borgere på permanente forsørgelsesydelse nu er smule lavere end klyngens, men højere end Østdanmarks (jf. tabel 3).

Arbejdskraftreserven

Arbejdskraftreserven i Gribskov Kommune udgør med 2,1 % fortsat en mindre andel af den samlede arbejdsstyrke end i Østdanmark generelt, men sammenlignet med klyngen, ligger Gribskov i den høje ende (jf. figur 1).

Omvendt er arbejdskraftreservens andel af de ledige steget relativt meget fra august 2009 til august 2010, og siden april 2010 har niveauet i Gribskov Kommune ligget over såvel klyngen som Østdanmark (jf. figur 2).

I august 2010 udgjorde arbejdskraftreserven i Gribskov Kommune 431 personer, og dermed er der tale om en stigning på 107 % i forhold til august 2009, hvilket er en meget større stigning end i både klyngen og Østdanmark. Stigningen har været relativt størst for kontanthjælpsmodtagerne, og kommunen adskiller sig her markant fra udviklingen i klyngen og Østdanmark. (jf. tabel 4).

De seneste måneder er der dog en tendens til fald i antallet af ledige i arbejdskraftreserven - specielt blandt dagpengemodtagerne. Men faldet i arbejdskraftreserven er dog mindre end faldet i antallet af ledighedsberørte og fuldtidsledige, og faldet er mindre i Gribskov end i klyngen og Østdanmark (jf. figurerne 3, 4 og 5).

Med et mål i kommunens beskæftigelsesplan på maks. 290 personer i arbejdskraftreserven i december 2010 er der her en stor udfordring i indsatsen for at begrænse antallet i og nedbringe tilgangen til arbejdskraftreserven – og også i at forhindre, at de ledige ender i langvarig ledighed.

I Gribskov har der været fokus på en tidlig og intensiv indsats med brug af hurtigt-i-gang-rammeaftalerne og virksomhedspraktik for dagpengemodtagere og jobklare kontanthjælpsmodtagere. Trods stigningen i ledigheden har Gribskov fastholdt niveauet i forhold til afholdelse af 1. jobsamtale inden for 1 måned, og Gribskov ligger her også lidt over niveauet for såvel klyngen som Østdanmark. Til gengæld får en mindre andel af såvel de jobklare som de indsatsklare kontanthjælpsmodtagere en aktivering inden for den 1. måneds ledighed - kun ca. hver 4. kontanthjælpsmodtager (jf. tabel 6 og 7). For de jobklare kontanthjælpsmodtagere er der tale om en fald i andelen, og niveauet ligger nu på det halve af niveauet for Østdanmark og klyngen. I en situation, hvor der fortsat er risiko for stigning i ledigheden – og dermed også for yderligere tilgang til arbejdskraftreserven, er det vigtigt, at jobcentret sætter fokus på den tidlige indsats.

Ungeindsatsen

Det seneste år fra august 2009 til august 2010 har der været en samlet stigning på 46 % i antallet af unge ydelsesmodtagere i Gribskov Kommune og der er dermed tale om en noget større stigning end i såvel klyngen som Østdanmark (10 hhv. 16 %) (jf. figur 6 og tabel 8). Antallet af unge på forsørgelsesindkomster er dermed oppe på 344 (august 2010), hvilket giver kommune en udfordring i forhold til det fastsatte måltal på 295 i december 2010.

Stigningen har været markant størst blandt de jobklare kontant- og starthjælpsmodtagere (90 %), og denne gruppe udgør nu omkring 38 % af samtlige unge ydelsesmodtagere. Stigningen for denne gruppe har været nogenlunde jævn, men er dog fladet lidt ud siden januar 2010. Til gengæld dækker udviklingen i forhold til de unge dagpengemodtagere over en kraftig stigning fra august 2009 og frem til marts 2010, hvorefter der er sket et stort fald, således at antallet nu ligger på samme niveau som i november 2009 (jf. figur 7).

Samlet set følger udviklingen i Gribskov den generelle udvikling, hvor der siden foråret 2010 har været et fald i ungeledigheden i både klyngen og Østdanmark. Men Gribskov ligger fortsat på et relativt højt niveau, når man ser på andelen af unge, som er på overførselsindkomster i forhold til det samlede antal unge – særligt på kontanthjælpsområdet (jf. figur 8).

Sygefraværsindsatsen

I juli 2010 svarede sygefraværets omfang i Gribskov Kommune til 4,1 % af arbejdsstyrken, hvilket er over niveauet for såvel klyngen (3,9 %) som Østdanmark (3,5 %) (jf. figur 9).

Antallet af sygedagpengemodtagere i kommunen er dog faldet med 8 % fra august 2009 til august 2010, hvilket er mere end i Østdanmark (-7 %) og klyngen (-3 %) (jf. tabel 1).

Det langvarige sygefravær er faldet relativt mindst, og antallet af forløb over 26 uger udgør 280 i juli 2010. Dette svarer til en andel på 34 %, hvilket er en smule lavere end i klyngen og Østdanmark (jf. tabel 9). Udviklingen har været uændret siden januar 2010 (283 forløb over 26 uger), hvorfor der fortsat er et stykke vej set i forhold til kommunens måltal om maks. 243 sygefraværsforløb over 26 uger i december 2010. (jf. figur 10).

Faldet i sygefraværet over 26 uger er alene sket for kvinder, mens der er tale om en stigning på 14 % for mændene. Kvindernes andel af forløbene er lidt større end mændenes (jf. tabel 10).

Rettidighed

Juli-tallene (2010) for rettidigheden viser samme billede som tidligere af udfordringerne i forhold til få skabt rettidighed i indsatsen. Særligt markant er problemerne ift. kontant- og start-hjælpsmodtagere – og her nu specielt mht. første aktiveringstilbud for de unge (jf. figurerne 11-13).

Udviklingen siden 2. kvartal 2009 viser endvidere, at jobcentret hidtil har ligget pænt på alle områder for dagpengemodtagere; men på det seneste er der sket et fald ift. både det første og de gentagne aktiveringstilbud (ved julimålingen særligt de gentagne tilbud) (jf. tabel.11).

Langtidsledighed

Gribskov Kommune har ligesom både klyngen og Østdanmark generelt en fortsat udfordring i forhold til langtidsledigheden, hvorfor det er vigtigt med opmærksomhed på risikoen for langtidsledighed i de forskellige forsørgelsesgrupper.

Samlet set har Gribskov haft en større stigning i antallet af langvarigt ledige end tilfældet har været i klyngen og Østdanmark (jf. tabel 12). Gribskovs andel af ledige med mere end 40 ugers offentlig forsørgelse ligger dog generelt på et lidt lavere niveau end i Østdanmark, men andelen er en smule højere end klyngens niveau for match 1 og 2 og noget højere for match 3 (jf. tabel 13).

Gribskov har også i perioden fra august 2009 til august 2010 haft en relativt mindre stigning i antallet af langtidsledige dagpengemodtagere, og for langtidsledige kontanthjælpsmodtagere i match 3 er der tale om et fald. Til gengæld har der i samme periode været en kraftig stigning i antallet af langtidsledige kontanthjælpsmodtagere i match 1 og 2 – særligt i match 1 (+350 %), og her adskiller Gribskov sig fra både klyngen og Østdanmark.

Effekt

Effekten af indsatsen i Gribskov Kommune (set som afgang til selvforsørgelse) ligger generelt lidt højere end i klyngen og Østdanmark – specielt ift. kvinderne både på dagpenge og kontanthjælpsområdet (jf. tabel 14 og 15). *Se i øvrigt særskilt notat om lediges afgang til selvforsørgelse i Gribskov Kommune.* Den relativt gode afgang til selvforsørgelse vil imidlertid blive presset af udviklingen det seneste år, ikke mindst for de jobklare kontanthjælpsmodtagere.

Samlet

Det er Beskæftigelsesregionens samlede vurdering, at Jobcenter Gribskov har væsentlige områder med udfordringer, som kræver en særlig opmærksomhed. Det er således Beskæftigelsesregionens vurdering, at jobcentret fremadrettet bør have særligt fokus på bl.a. at:

- Nedbringe ledigheden blandt jobklare kontanthjælpsmodtagere, såvel voksne som unge og langtidsledigheden
- Prioritere en tidlig indsats for at begrænse tilgangen til arbejdskraftreserven
- Begrænse antallet af længerevarende sygefraværsløb over 26 uger
- Sikre rettidighed i indsatsen for kontanthjælpsmodtagere - særligt på aktiveringsområdet ift. de unge

Nøgletalskatalog – Gribskov Kommune

Målgruppen for Jobcenter Gribskovs indsats	3
Tabel 1: Personer på midlertidige ydelser - samt udviklingen ift. samme måned året før	3
Tabel 2: Personer på midlertidige ydelser: Andel af befolkningen (16-64 år) - samt udviklingen	3
Tabel 3: Personer på permanente ydelser - samt udviklingen ift. samme måned året før	3
Arbejdskraftreserven	4
Figur 1: Arbejdskraftreservens andel af arbejdsstyrken i Klyngens jobcentre, Klyngen og Østdanmark	4
Tabel 4: Arbejdskraftreserven opgjort på ydelseskategori - samt udviklingen ift. samme måned året før	4
Figur 2: Arbejdskraftreservens andel af alle ledige	5
Figur 3: Udviklingen i arbejdskraftreserven	5
Figur 4: Udviklingen i arbejdskraftreserve - opgjort på forsørgelseskategori	6
Figur 5: Udviklingen i arbejdskraftreserve, antal ledighedsberørte og antal fuldtidsledige	6
Tabel 5: Arbejdskraftreserven fordelt på a-kassegrupper og a-kasser	7
Tidlig indsats	8
Tabel 6: Andel af forløb med 1. jobsamtale inden for 1. måned - samt udviklingen	8
Tabel 7: Andel af forløb hvor 1. aktiveringstilbud er modtaget inden 1. måned - samt udviklingen	8
Unge på overførselsindkomst	8
Figur 6: Udviklingen i ydelsesmodtagere under 30 år (fuldtidspersoner)	8
Tabel 8: Modtagere af overførselsindkomst under 30 år opgjort på ydelseskategori - samt udviklingen.....	9
Figur 7: Udviklingen i ydelsesmodtagere under 30 år (fuldtidspersoner) opgjort på ydelseskategori.....	9
Figur 8: Unge modtagere af overførselsindkomst, andel af alle 18-29 årige, Klyngen og Østdanmark.....	10
Sygedagpengeindsatsen	10
Figur 9: Sygefraværets andel ift. arbejdsstyrken i kommunerne, klyngen og Østdanmark.....	10
Tabel 9: Sygefraværtsforløb over 26 uger - samt udviklingen ift. samme måned året før	11
Figur 10: Udviklingen i antal sygefraværtsforløb over 26 uger	11
Tabel 10: Sygefraværtsforløb over 26 uger procentfordelt på køn og etnicitet	11
Rettidig indsats	12
Figur 11: Rettidigheden for dagpengemodtagere, juli 2010.....	12
Figur 12: Rettidigheden for jobklare kontant- og starthjælpsmodtagere, juli 2010.....	12
Figur 13: Rettidigheden for indsatsklare og midlertidigt passive kontant- og starthjælpsmodtagere	12
Tabel 11: Resultater for rettidig indsats fra 2. kv. 2009 til 2. kv. 2010	13

Personer med mere end 40 uger på offentlig forsørgelse.....	13
Tabel 12: Andel personer, som har modtaget kontant- eller starthjælpsydelse i mere end 40 uger	13
Tabel 13: A-dagpengemodtagere samt jobklare, indsatsklare og midlertidigt passive kontant- og starthjælpsmodtagere, som har været på ydelsen i mere end 40 uger	13
Figur 14: Udvikling i A-dagpengemodtagere med over 40 ugers ledighed	14
Figur 15: Udvikling i jobklar (Match 1) kontant- og starthjælpsmodtagere med over 40 ugers ledighed	14
Figur 16: Udvikling i indsatsklare (Match 2) kontant- og starthjælpsmodtagere med over 40 ugers.....	15
Figur 17: Udvikling i midlertidigt passive (Match 3) kontant- og starthjælpsmodtagere med over.....	15
40 ugers ledighed.....	15
Effekt af indsatsen.....	16
Tabel 14: Andel selvforsørgende 1 år efter modtagelse af en offentlig forsørgelsesydelse	16
Tabel 15: Andel af selvforsørgende 1 år efter modtagelse af en offentlig forsørgelsesydelse.....	16

Nøgletal

Målgruppen for Jobcenter Gribskovs indsats

Tabel 1: Personer på midlertidige ydelser i Gribskov Kommune - samt udviklingen ift. samme måned året før

Gribskov Kommune	Fuldtids- personer ¹	Andel af befolkningen ²	Udvikling sep 2009 - sep 2010		
			Gribskov	Klyngen	Østdanmark
	september 2010				
- Dagpengemodtagere ³	622	2,5%	26%	11%	21%
- Kontant- og starthjælpsmodtagere (match 1)	247	1,0%	61%	-7%	-2%
- Kontant- og starthjælpsmodtagere (match 2)	307	1,2%	10%	6%	1%
- Kontant- og starthjælpsmodtagere (match 3)	87	0,3%	5%	70%	57%
- Personer på introduktionsydelse	35	0,1%	46%	52%	32%
- Personer på sygedagpenge ³	596	2,4%	-8%	-3%	-7%
- Personer på revalideringsydelse	42	0,2%	-11%	-5%	-9%
- I alt	1936	7,8%	12%	5%	8%

Kilde: Jobindsats.dk, Danmarks statistik og egne beregninger

¹ Opgørelserne af antal fuldtidspersoner er inkl. aktiverede

² Bemærk, at målgruppeandelene beregnes ved anvendelse af kommunens befolkningsgrundlag (16-64 år) og dermed adskiller sig fra metoden, hvormed kommunens arbejdsløshedsprocent beregnes (hvor *arbejdsstyrken* anvendes). Det anvendte befolkningstal er fra 1/7-2010

³ Opgørelse af Adagpenge og sygedagpenge er fra August 10

Tabel 2: Personer på midlertidige ydelser: Andel af befolkningen (16-64 år) i Gribskov Kommune, september 2010 - samt udviklingen ift. samme måned året før

Gribskov Kommune	Andel af befolkningen			Udvikling i procent-point		
	Gribskov	Klyngen	Østdanmark	Gribskov	Klyngen	Østdanmark
-Dagpengemodtagere ¹	2,5%	2,8%	3,0%	0,5	0,3	0,5
-Kontant- og starthjælpsmodtagere (match 1)	1,0%	0,6%	1,3%	0,4	0,0	0,0
-Kontant- og starthjælpsmodtagere (match 2)	1,2%	0,9%	1,6%	0,1	0,1	0,0
-Kontant- og starthjælpsmodtagere (match 3)	0,3%	0,3%	0,7%	0,0	0,1	0,3
-Personer på introduktionsydelse	0,1%	0,1%	0,1%	0,0	0,0	0,0
-Personer på sygedagpenge ¹	2,4%	2,3%	1,9%	-0,2	-0,1	-0,2
-Personer på revalideringsydelse	0,2%	0,4%	0,3%	0,0	0,0	0,0
- I alt	7,8%	7,5%	8,9%	0,9	0,4	0,7

Kilde: Jobindsats.dk og egne beregninger

¹ Opgørelse af Adagpenge og Sygedagpenge er fra August 10

Tabel 3: Personer på permanente ydelser i Gribskov Kommune - samt udviklingen ift. samme måned året før

Gribskov Kommune	Antal	Udvikling sep 2009 - sep 2010			Andel af befolkningen ¹ (16-64 år)		
		september 2010	Kommunen	Klyngen	Østdanmark	Kommunen	Klyngen
- Før tidspension	1530	-5%	1%	-1%	6,1%	5,6%	6,1%
- Fleksjob	363	-1%	3%	1%	1,5%	1,9%	1,1%
- Ledighedsydelse ²	78	32%	11%	6%	0,3%	0,5%	0,3%
I alt	1.971	-3,6%	1,2%	-0,4%	7,9%	8,0%	7,4%

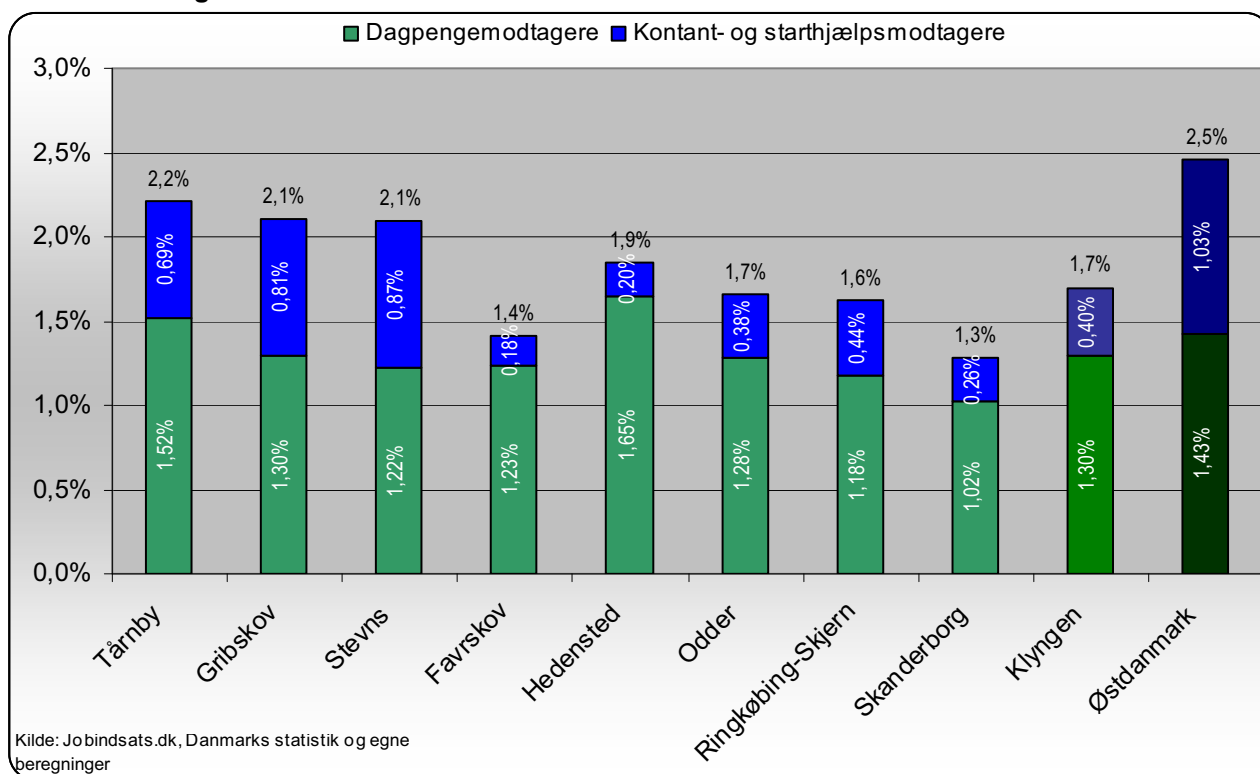
Kilde: Jobindsats.dk, Danmarks statistik og egne beregninger

¹ Anvendt befolkningstal er fra 1/7-2010

² Ét af ministermålene for 2011 sigter mod, at jobcentrene skal begrænse antallet af personer på permanente forsørgelsesordninger mest muligt. I opgørelsen af dette ministermål indgår også personer på ledighedsydelse.

Arbejdskraftreserven

Figur 1: Arbejdskraftreservens andel af arbejdsstyrken i Klyngens jobcentre, Klyngen og Østdanmark august 10

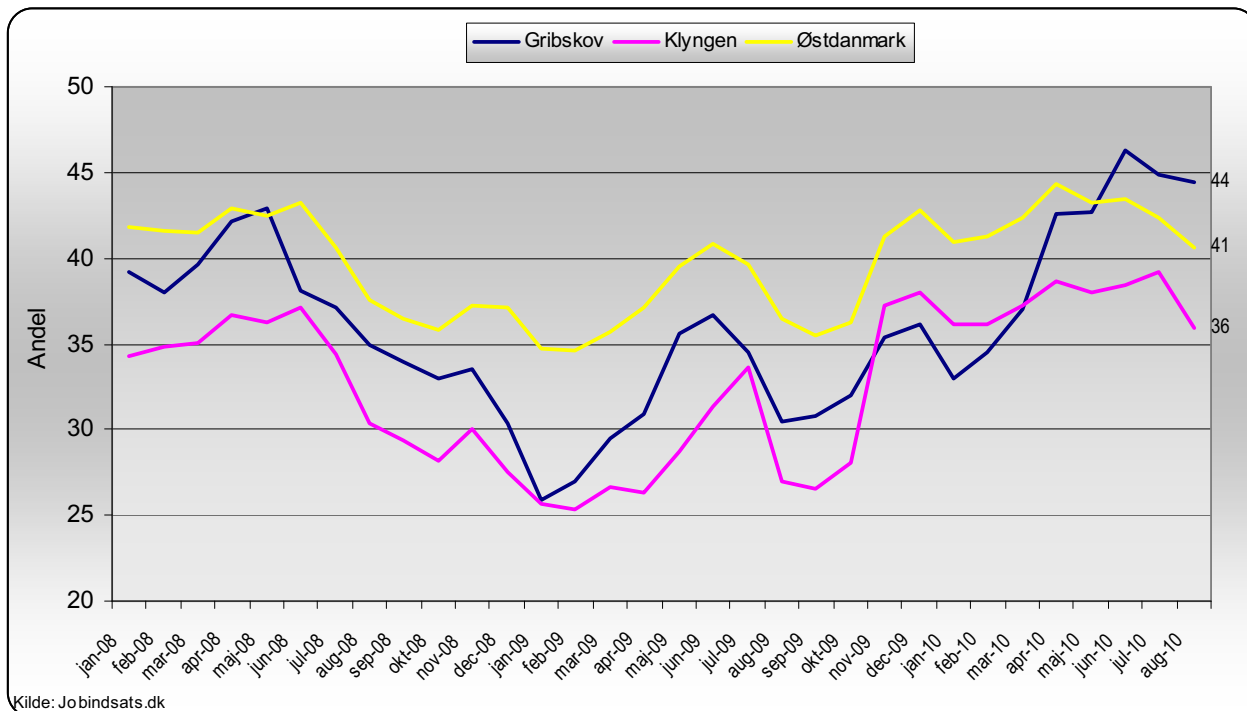


Tabel 4: Arbejdskraftreserven opgjort på ydelseskategori - samt udviklingen ift. samme måned året før

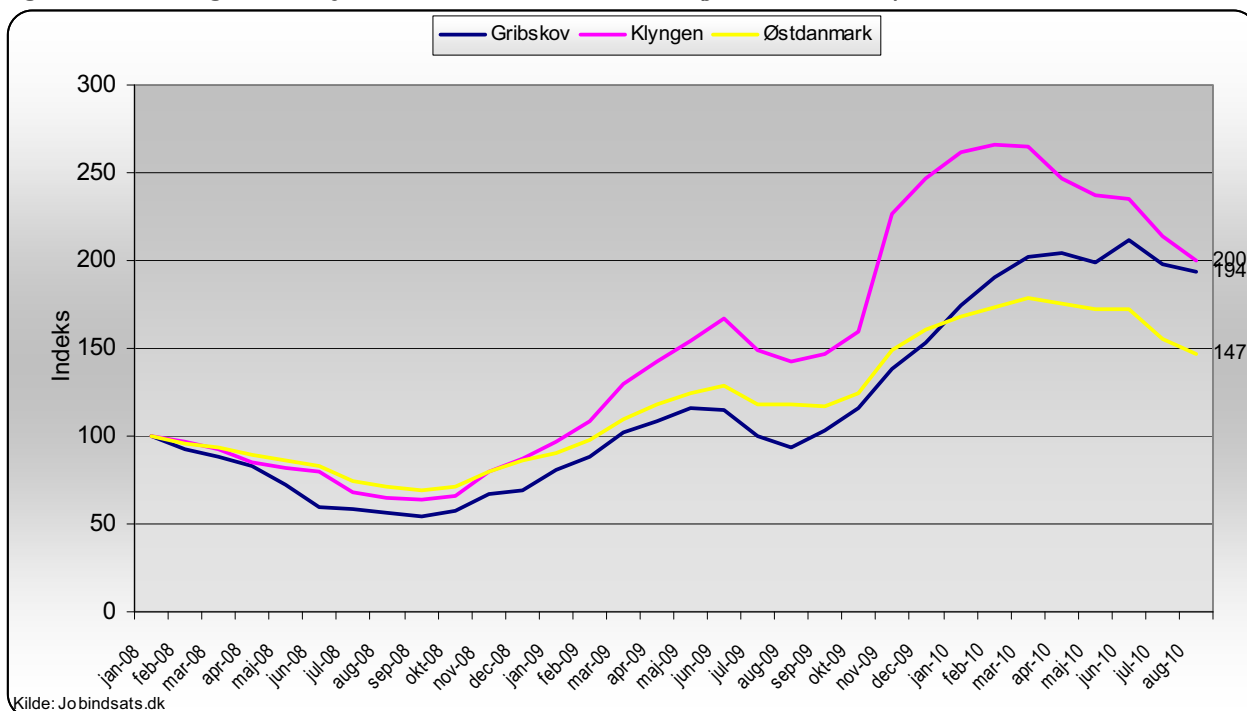
Ydelsesgruppe	Gribskov Kommune			Klyngen	Hovedstaden	Østdanmark
	aug-09	aug-10	%-vis udvikling	%-vis udvikling	%-vis udvikling	%-vis udvikling
Dagpengemodtagere	148	265	79%	63%	36%	43%
Kontant- og starthjælpsmodtagere	60	166	177%	-4%	8%	7%
I alt	208	431	107%	40%	22%	25%
<i>Kommunens mål: 290 personer i arbejdskraftreserven i december 2010</i>						

Kilde: Jobindsats.dk, egne beregninger og Beskæftigelsesplan for Gribskov 2010

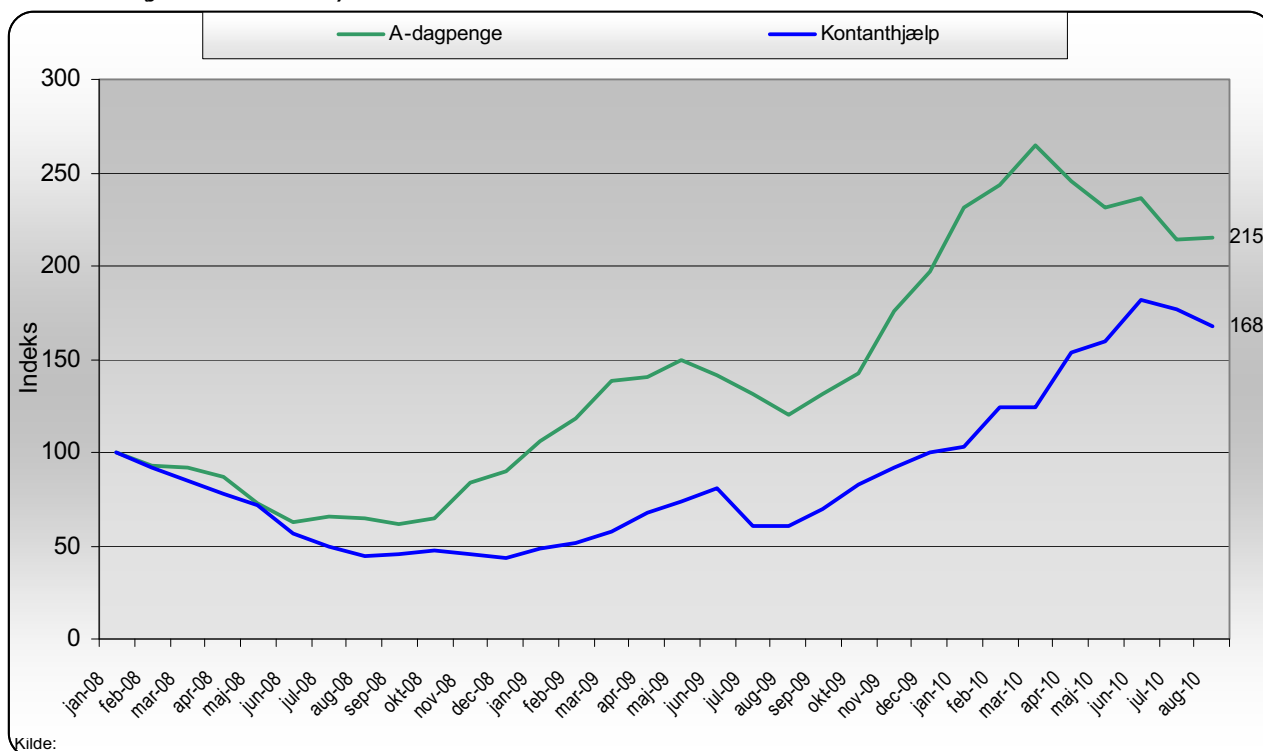
Figur 2: Arbejdskraftreservens andel af alle ledige, jan 08 - aug 10



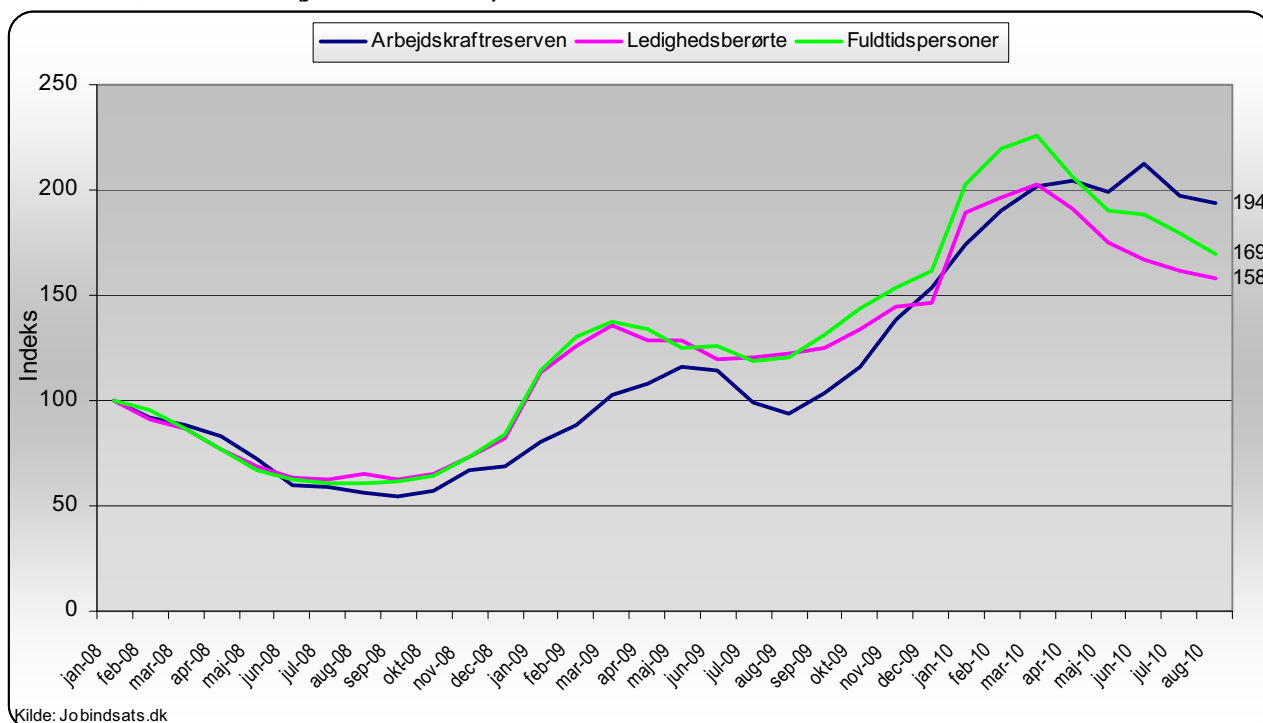
Figur 3: Udviklingen i arbejdskraftreserven, indekseret (jan. 2008 = 100)



Figur 4: Udviklingen i arbejdskraftreserve - opgjort på forsørgelseskategori i Gribskov Kommune, indekseret (jan. 2008 = 100)



Figur 5: Udviklingen i arbejdskraftreserve, antal ledighedsberørte og antal fuldtidsledige, Gribskov Kommune, indekseret (jan. 2008 = 100)



Tabel 5: Arbejdskraftreserven fordelt på a-kassegrupper og a-kasser

	Antal personer	Andele ledige, august 2010			Udvikling fra sidste år		
	Gribskov	Gribskov	Klynge 5	Øst danmark	Gribskov	Klynge 5	Øst danmark
Forsikrede ledige i alt	265	100,0%	100,0%	100,0%	79,1%	63%	43%
Selvstændige	14	5,3%	5,6%	6,6%	16,7%	72%	46%
Dana, A-Kasse For Selvstændige	0	0,0%	1,0%	1,3%	.	250%	47%
ASE	14	5,3%	4,6%	5,2%	16,7%	54%	45%
Akademikere	18	6,8%	5,3%	14,4%	200,0%	60%	29%
Akademikernes A-Kasse	9	3,4%	1,2%	4,9%	200,0%	92%	39%
CA, A-kasse	3	1,1%	0,4%	1,7%	.	29%	19%
Ingeniørernes A-Kasse	3	1,1%	1,6%	2,6%	0,0%	83%	61%
A-kasse-Journalistik, Komm & Sprog	3	1,1%	0,6%	1,6%	.	300%	9%
Magistrenes A-Kasse	0	0,0%	1,5%	3,6%	.	11%	16%
Funktionærer og tjenestemænd	13	4,9%	3,4%	6,2%	62,5%	112%	50%
BUPL, A-kasse	3	1,1%	0,3%	0,7%	.	-14%	74%
Danske Sundhedsorg. A-kasse	0	0,0%	0,1%	0,4%	.	.	275%
Danmarks Læreres Fælles A-kasse	0	0,0%	0,5%	0,8%	.	150%	31%
FTF- A-kasse	7	2,6%	2,4%	3,9%	40,0%	118%	40%
Socialpæd. landsdækkende A-Kasse	3	1,1%	0,1%	0,4%	0,0%	.	61%
HK /Danmarks A-kasse	35	13,2%	10,4%	10,9%	288,9%	23%	22%
Tekniske funktionærer	16	6,0%	7,1%	8,2%	45,5%	56%	48%
Business Danmarks A-Kasse	5	1,9%	1,3%	1,1%	0,0%	44%	31%
Min A-kasse	0	0,0%	1,0%	1,4%	.	-20%	30%
Funktionærernes og Servicef. A-kasse	0	0,0%	0,3%	1,0%	.	0%	23%
Ledernes A-kasse	7	2,6%	3,0%	2,5%	16,7%	97%	57%
Teknikernes A-Kasse	4	1,5%	1,5%	2,2%	.	158%	79%
Byggefagene	19	7,2%	9,5%	6,6%	216,7%	161%	95%
Byggefagenes A-Kasse	6	2,3%	1,4%	1,8%	100,0%	.	165%
El-Fagets A-Kasse	0	0,0%	0,7%	1,1%	.	.	139%
Træ-Industri-Bygs A-Kasse	13	4,9%	7,4%	3,7%	333,3%	104%	65%
Metalarbejdernes A-Kasse	16	6,0%	7,7%	4,4%	300,0%	129%	73%
Faglig Fælles (3F) A-kasse	63	23,8%	29,4%	22,9%	40,0%	70%	36%
Fødevareforbundet NNF's A-kasse	0	0,0%	1,2%	1,1%	.	67%	58%
FOA - Fag og Arbejdes A-kasse	7	2,6%	3,0%	3,6%	40,0%	33%	34%
Øvrige	52	19,6%	13,9%	14,8%	100,0%	75%	56%
Danske Lønmodtageres A-kasse	8	3,0%	3,7%	3,6%	.	67%	46%
Frie Funktionærers A-kasse	5	1,9%	0,7%	1,1%	.	.	110%
Kristelig A-Kasse	39	14,7%	9,5%	10,1%	50,0%	66%	56%

Kilde: Jobindsats.dk og egne beregninger

Tidlig indsats

Tablet 6: Andel af påbegyndte a-dagpenge- samt kontant og starthjælpsforløb inden for det seneste år, hvor 1. jobsamtale er afholdt inden for 1. måned - samt udviklingen ift. samme periode året før

Gribskov Kommune	3kv09-2kv10			Udvikling i %-point 3kv08-2kv09 - 3kv09-2kv10		
	Gribskov	Klyngen	Østdanmark	Gribskov	Klyngen	Østdanmark
A-dagpengeforløb	33%	24%	26%	-1,0	-5,7	0,0
Kontant- og starthjælpsforløb Jobklar (match 1)	82%	75%	79%	-1,0	0,0	1,1
Kontant- og starthjælpsforløb Indsatsklar (match 2)	69%	68%	69%	0,8	3,3	4,9
I alt (Antal personer)	(785)	(4593)	(52739)	18%*	-6%*	14%*

Kilde: Jobindsats.dk

* Viser udviklingen af antal personer, i alt, i procent

Tablet 7: Andel påbegyndte a-dagpenge- samt kontant og starthjælpsforløb inden for det seneste år, hvor 1. aktiveringstilbud er modtaget inden 1. måned - samt udviklingen ift. samme periode året før

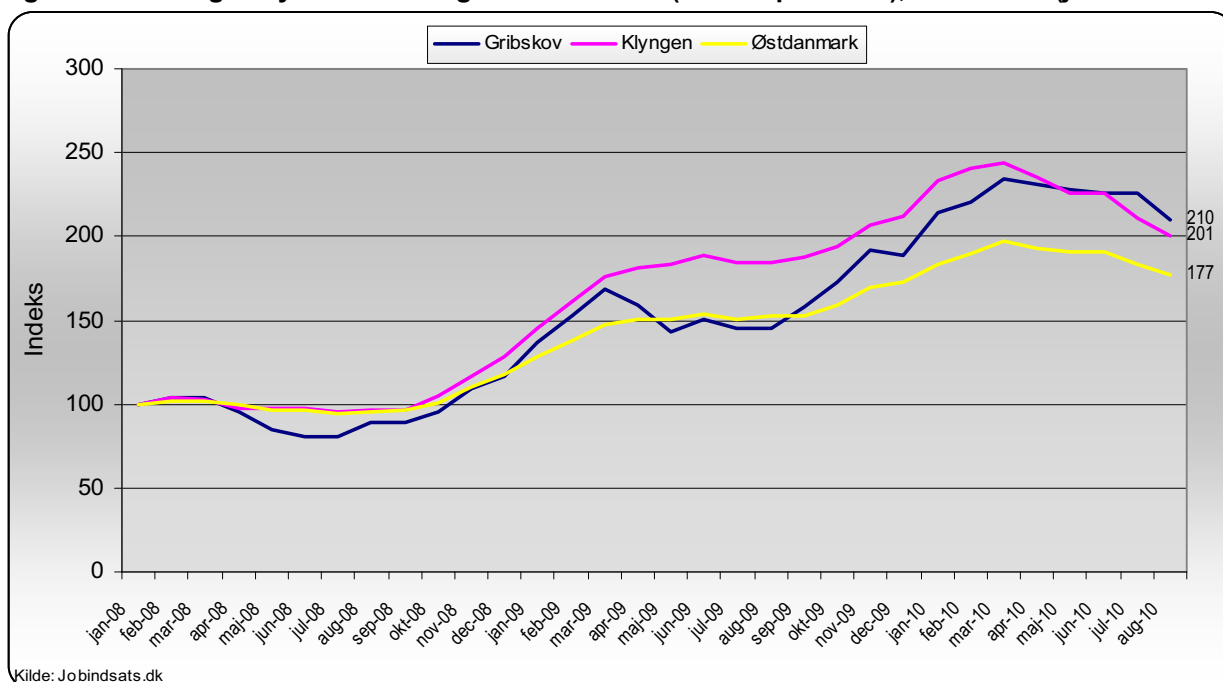
Gribskov Kommune	3kv09-2kv10			Udvikling i %-point 3kv08-2kv09 - 3kv09-2kv10		
	Gribskov	Klyngen	Østdanmark	Gribskov	Klyngen	Østdanmark
A-dagpengeforløb	7%	5%	5,2%	3,1	0,8	1,1
Kontant- og starthjælpsforløb Jobklar (match 1)	22%	50%	46%	-9,4	13,5	-4,8
Kontant- og starthjælpsforløb Indsatsklar (match 2)	24%	38%	30%	2,9	1,1	-4,6
I alt (Antal personer)	(189)	(1837)	(21388)	29%*	31%*	6%*

Kilde: Jobindsats.dk

* Viser udviklingen af antal personer, i alt, i procent

Unge på overførselsindkomst

Figur 6: Udviklingen i ydelsesmodtagere under 30 år (fuldtidspersoner), indekseret (jan. 2008 = 100)



Kilde: Jobindsats.dk

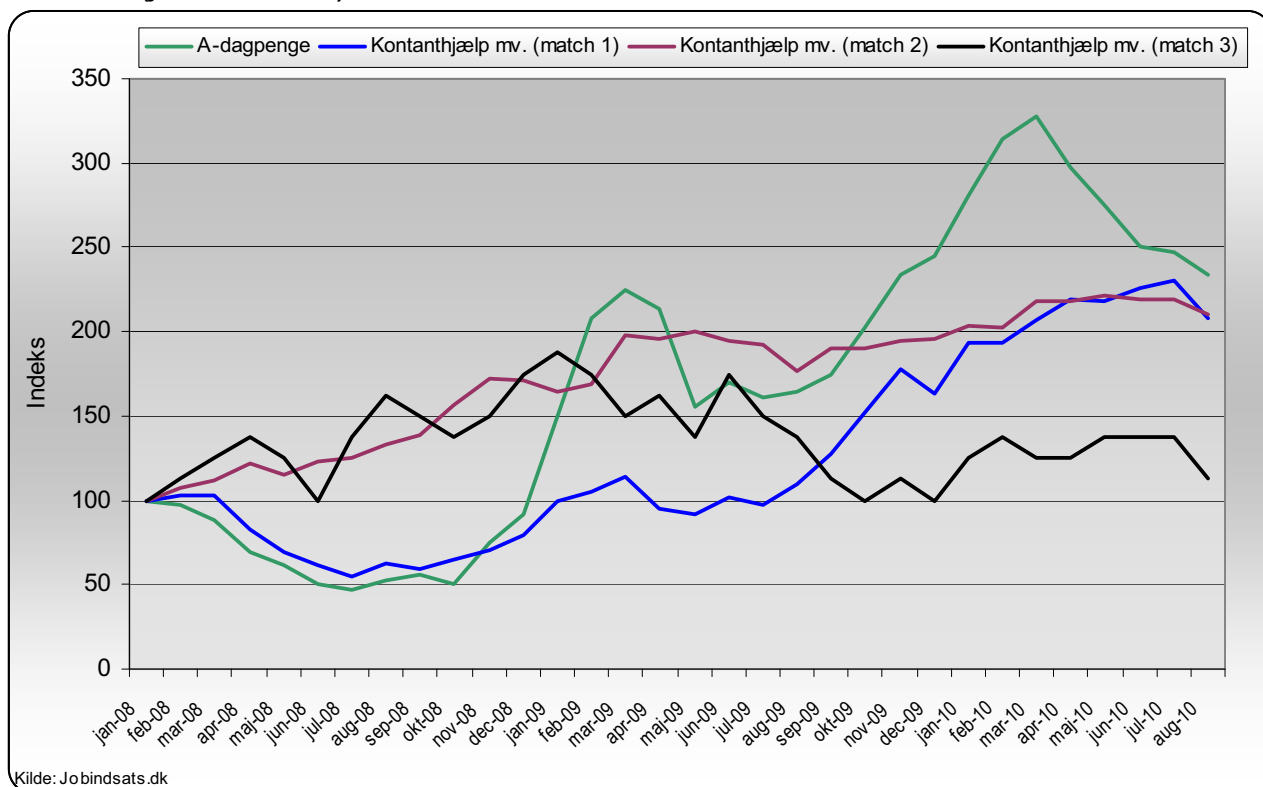
Tabel 8: Modtagere af overførselsindkomst under 30 år (fuldtidspersoner) opgjort på ydelseskategori - samt udviklingen ift. samme måned året før

Ydelsesgruppe	Gribskov Kommune			Klyngen	Østdanmark
	aug-09	aug-10	%-vis udvikling	%-vis udvikling	%-vis udvikling
Dagpengemodtagere	59	84	42%	10%	27%
Jobklare kontant-, starthjælp og introduktionsydelsesmodtagere (match 1)	68	129	90%	-11%	-1%
Indsatsklare kontant-, starthjælp og introduktionsydelsesmodtagere (match 2)	90	107	19%	11%	7%
Midlertidigt passive kontant-, starthjælp og introduktionsydelsesmodtagere (match 3)	11	9	-18%	89%	154%
Kontant-, starthjælp og introduktionsydelsesmodtagere (Uoplyst match)	7	15	114%	49%	15%
I alt	235	344	46%	10%	16%

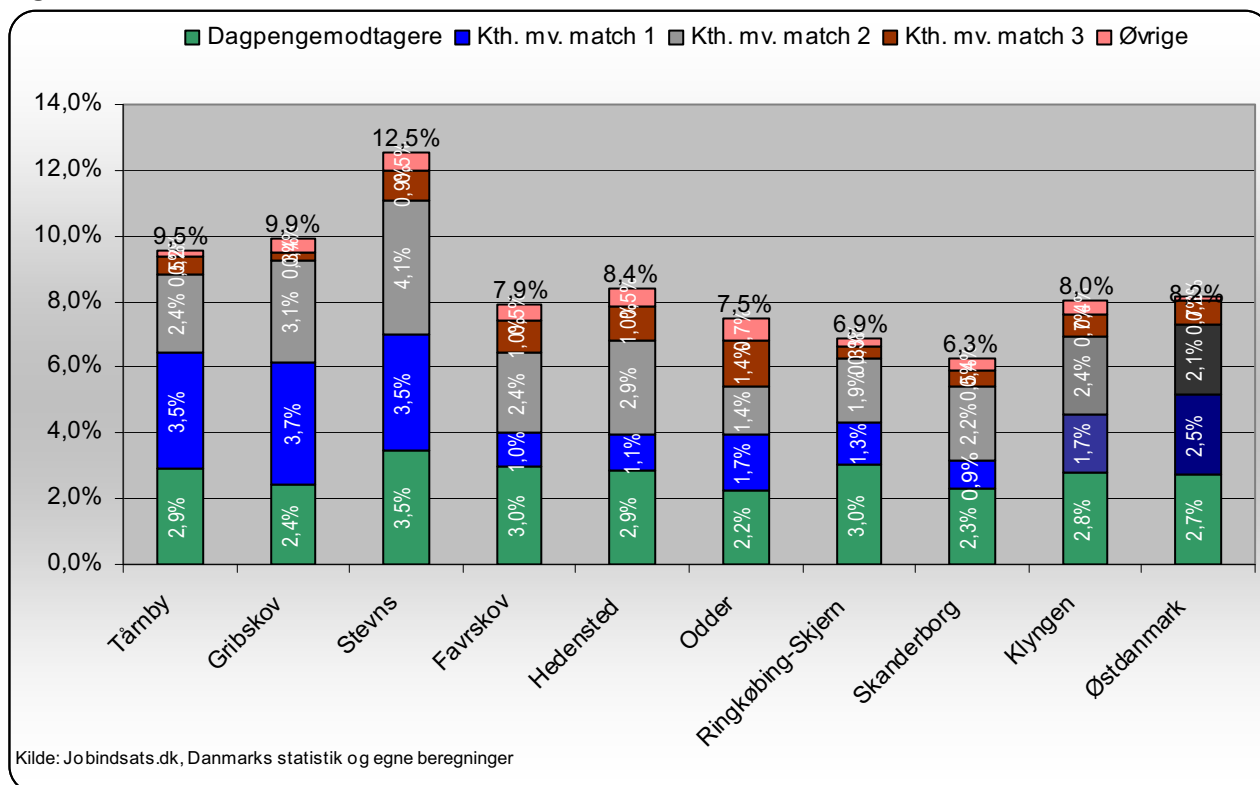
Kommunens mål: 295 overførselsindkomstmodtagere (fuldtidspersoner) under 30 år i december 2010

Kilde: Jobindsats.dk og egne beregninger

Figur 7: Udviklingen i ydelsesmodtagere under 30 år (fuldtidspersoner) opgjort på ydelseskategori, indekseret (jan. 2008 = 100)

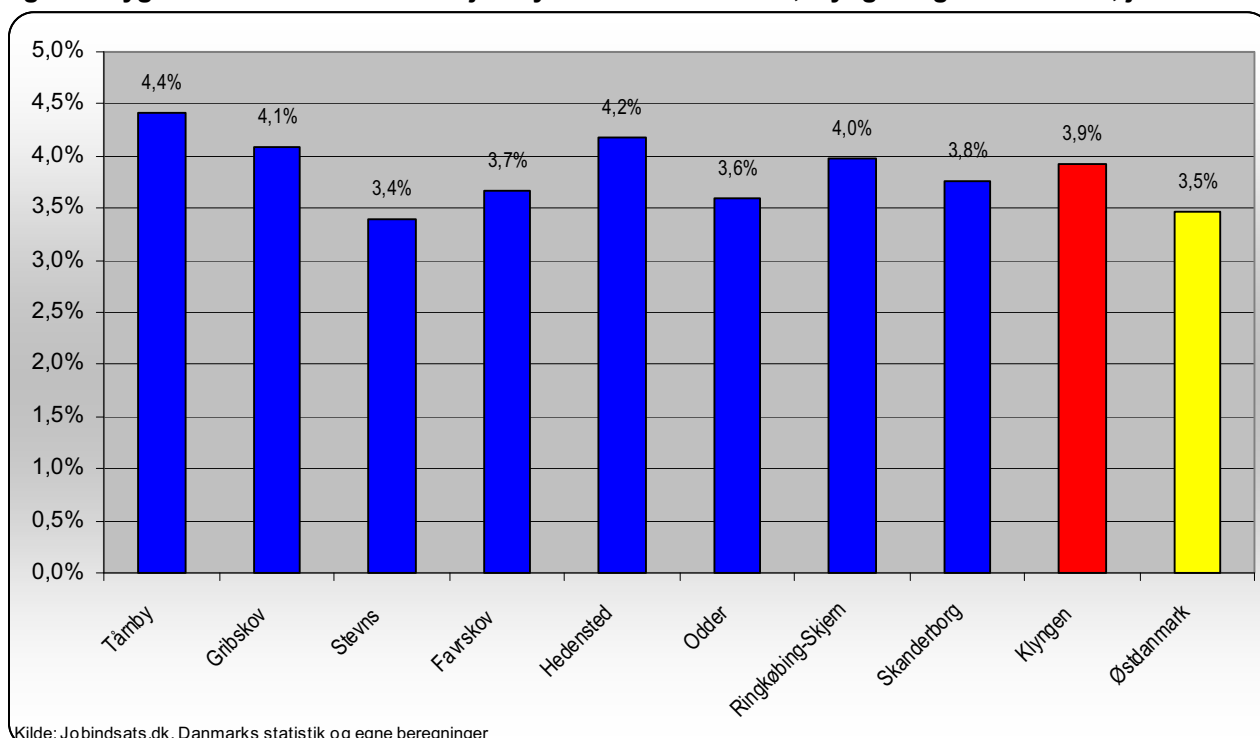


Figur 8: Unge modtagere af overførselsindkomst, andel af alle 18-29 årige, Klyngen og Østdanmark, august 10



Sygedagpengeindsatsen

Figur 9: Sygefraværets andel ift. arbejdsstyrken i kommunerne, klyngen og Østdanmark, juli 10



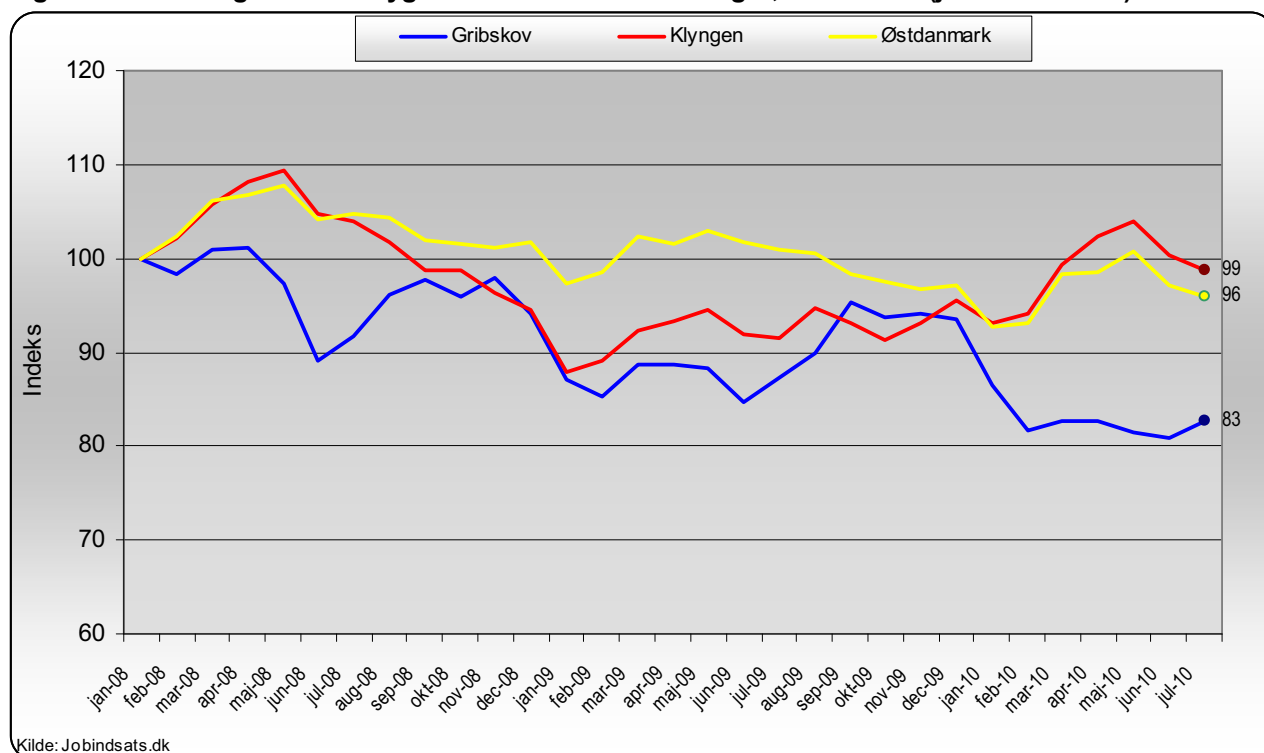
Tabel 9: Sygefraværsløb over 26 uger - samt udviklingen ift. samme måned året før, jul 10

	Antal forløb over 26 uger	Andel forløb over 26 uger	Udvikling i antal forløb over 26 uger	Udvikling i andel forløb over 26 uger (%-point)
Gribskov Kommune	280	34%	-5%	1,7
Klyngen	2262	37%	9%	4,2
Østdanmark	15486	35%	-5%	1,4

Kommunens mål: 243 sygefraværsløb over 26 uger i december 2010

Kilde: Jobindsats.dk og egne beregninger

Figur 10: Udviklingen i antal sygefraværsløb over 26 uger, indekseret (jan. 2008 = 100)



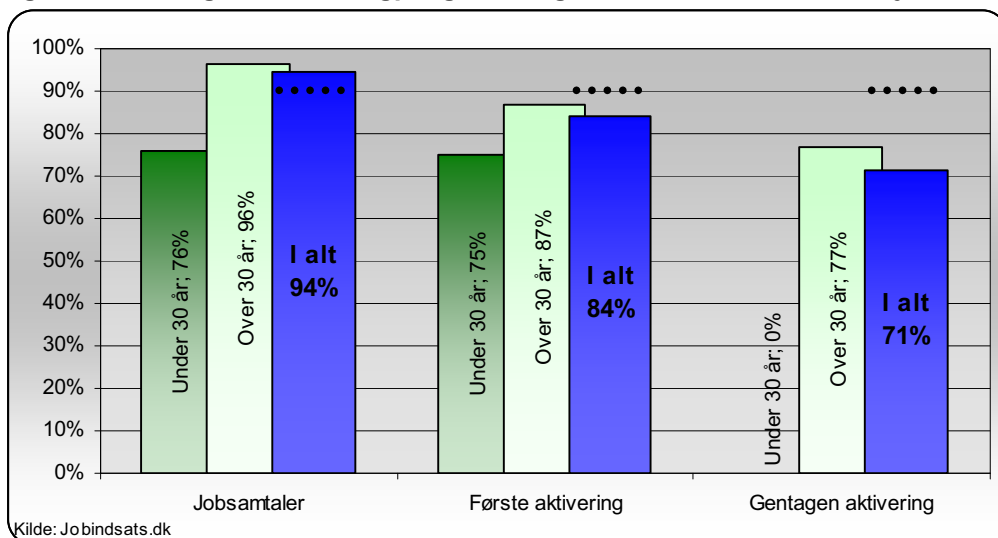
Tabel 10: Sygefraværsløb over 26 uger procentfordelt på køn og etnicitet - samt udvikling ift. samme måned året før, jul 10

Gribskov Kommune	Andel af alle sygefraværsløb over 26 uger		Udvikling i antal forløb over 26 uger	
	Kvinder	Mænd	Kvinder	Mænd
Personer med dansk og vestlig oprindelse	52%	45%	-16%	15%
Personer med ikke-vestlig oprindelse	1%	2%	-71%	-17%
Personer i alt (antal)	148	132	-18%	14%

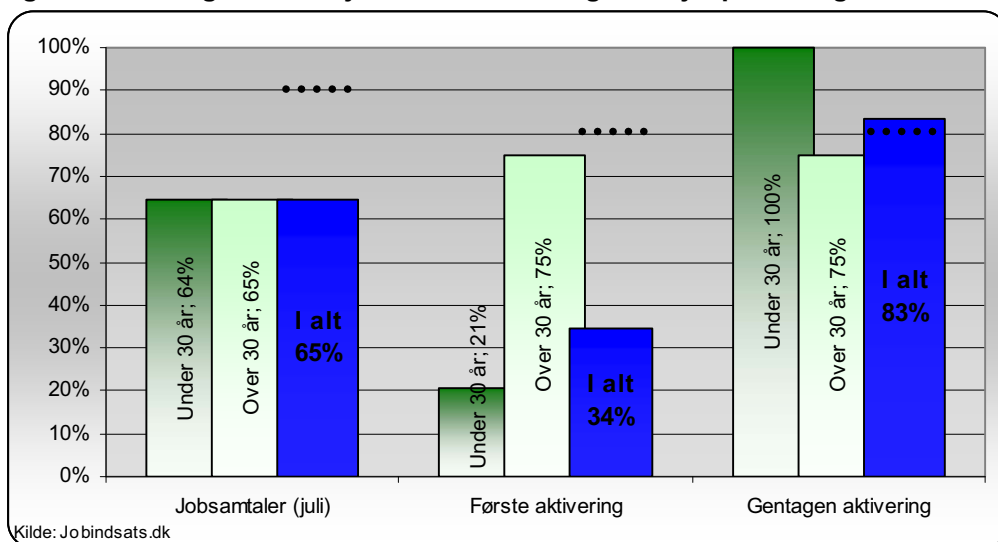
Kilde: Jobindsats.dk og egne beregninger

Rettidig indsats

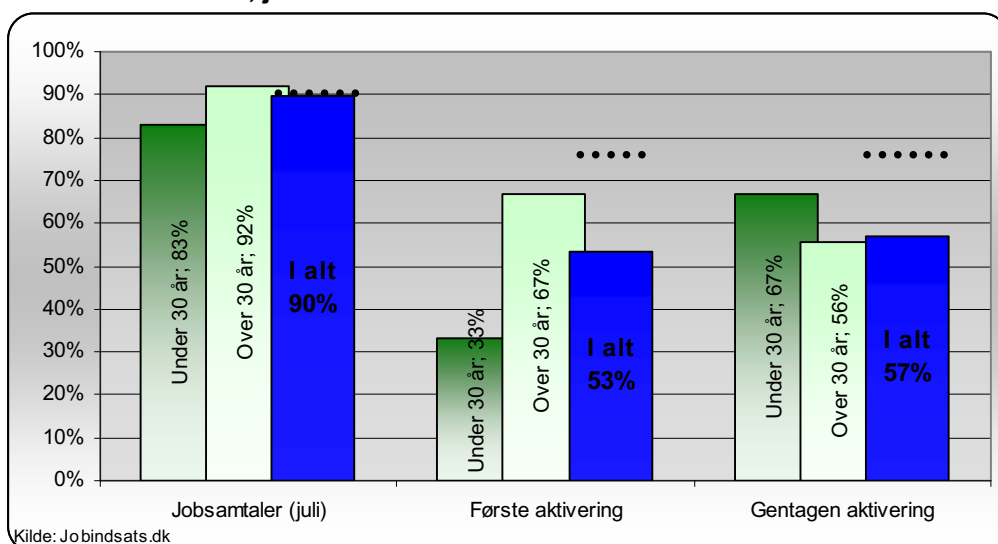
Figur 11: Rettidigheden for dagpengemodtagere i Jobcenter Gribskov, juli 2010



Figur 12: Rettidigheden for jobklare kontant- og starthjælpsmodtagere i Jobcenter Gribskov, juli 2010



Figur 13: Rettidigheden for indsatsklare og midlertidigt passive kontant- og starthjælpsmodtagere i Jobcenter Gribskov, juli 2010



Tabel 11: Resultater for rettidig indsats i Jobcenter Gribskov, fra 2. kv. 2009 til 2. kv. 2010

	2. kv. 2009	3. kv. 2009	4. kv. 2009	1. kv. 2010	2. kv. 2010
Dagpengemodtagere:					
• Rettidigheden for jobsamtaler :	96	97,4	91,9	93,4	86,8
• Rettidigheden for første aktivering :	93,9	93,3	82,6	90,3	75
• Rettidigheden for gentagen aktivering :	90,9	90,2	94	90,3	79,8
Kontant- og starthjælpsmodtagere, match 1					
• Rettidigheden for jobsamtaler :	86,8	79,6	89,5	83,9	75,6
• Rettidigheden for første aktivering :	71,4	69	84,6	76,6	58,5
• Rettidigheden for gentagen aktivering :	92,3	84,2	69,2	64,7	83,3
Kontant- og starthjælpsmodtagere, match 2 og 3					
• Rettidigheden for jobsamtaler :	81,1	86,8	86,5	84,3	85,4
• Rettidigheden for første aktivering :	50,8	50,0	36,5	42,3	81,1
• Rettidigheden for gentagen aktivering :	60,3	61,7	72,0	56,3	70,8

Personer med mere end 40 uger på offentlig forsørgelse

Tabel 12: Andel personer (fordelt på etnicitet), som har modtaget kontant- eller starthjælpsydelse i mere end 40 uger - samt udvikling i antal ift. samme måned året før

Gribskov Kommune	Andel aug 10				Udvikling i antal aug 09 - aug 10			
	Gribskov	Klynge 5	Region Hovedstaden	Øst danmark	Gribskov	Klynge 5	Region Hovedstaden	Øst danmark
Personer med dansk og vestlig oprindelse	45,2%	44,5%	53,4%	52,2%	43,3%	31,0%	16,8%	18,8%
Personer med ikke-vestlig oprindelse	47,6%	49,9%	53,8%	53,6%	-25,9%	0,0%	3,9%	2,7%
I alt	46,3%	46,2%	53,9%	52,9%	35,7%	25,0%	12,4%	13,8%

Kilde: Jobindsats.dk og egne beregninger

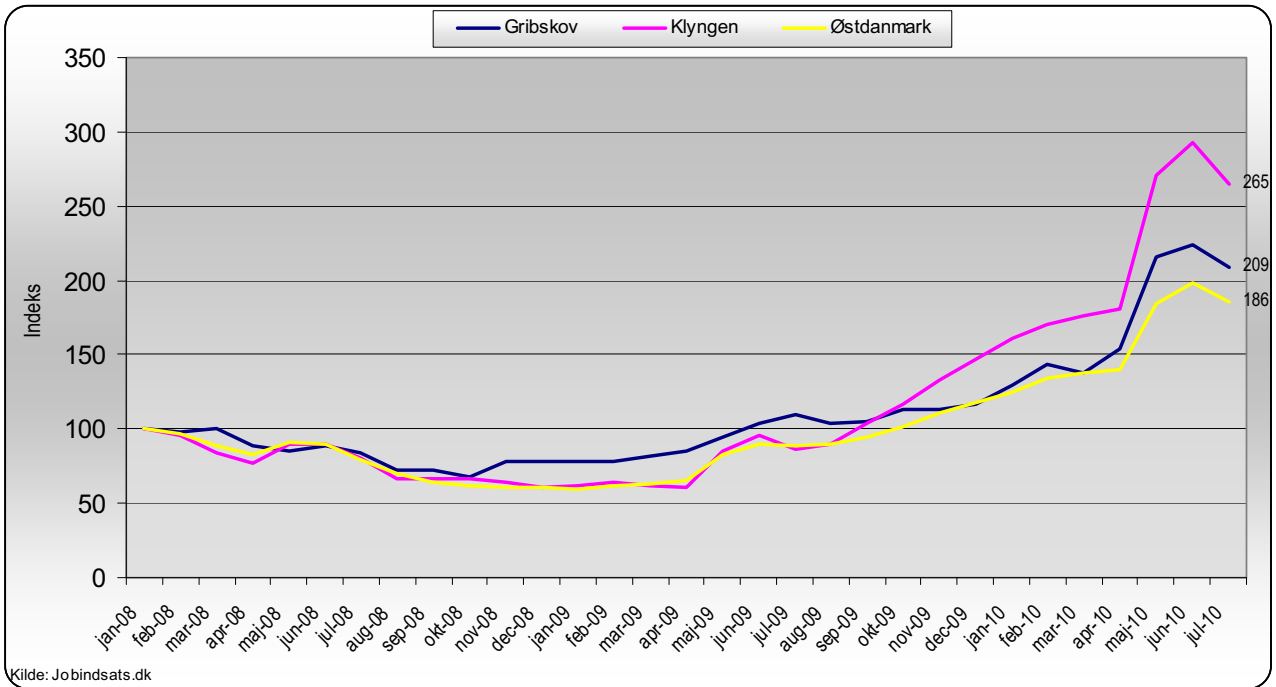
Tabel 13: A-dagpengemodtagere samt jobklare, indsatsklare og midlertidigt passive kontant- og starthjælpsmodtagere, som har været på ydelsen i mere end 40 uger - samt udviklingen ift. samme måned året før

Gribskov Kommune		Andel og Antal august 2010			Udvikling i andel (%-point) og antal (%) august 09 - august 10		
		Gribskov	Klyngen	Østdanmark	Gribskov	Klyngen	Østdanmark
A-dagpengemodtagere	(Andel)	18,8%	20,6%	19,7%	5,6	12,0	7,8
	(Antal)	115	1028	9304	91,7%	201,5%	109,2%
Kontant- og starthjælpsmodtagere (match 1)	(Andel)	23,8%	23,4%	29,3%	13,6	4,1	4,1
	(Antal)	54	236	5669	350,0%	16,8%	19,1%
Kontant- og starthjælpsmodtagere (match 2)	(Andel)	57,0%	55,8%	64,0%	9,5	4,9	2,1
	(Antal)	167	965	16163	34,7%	21,7%	5,7%
Kontant- og starthjælpsmodtagere (match 3)	(Andel)	70,7%	59,0%	69,7%	-8,1	-13,2	-10,9
	(Antal)	58	318	7734	-13,4%	40,7%	31,0%

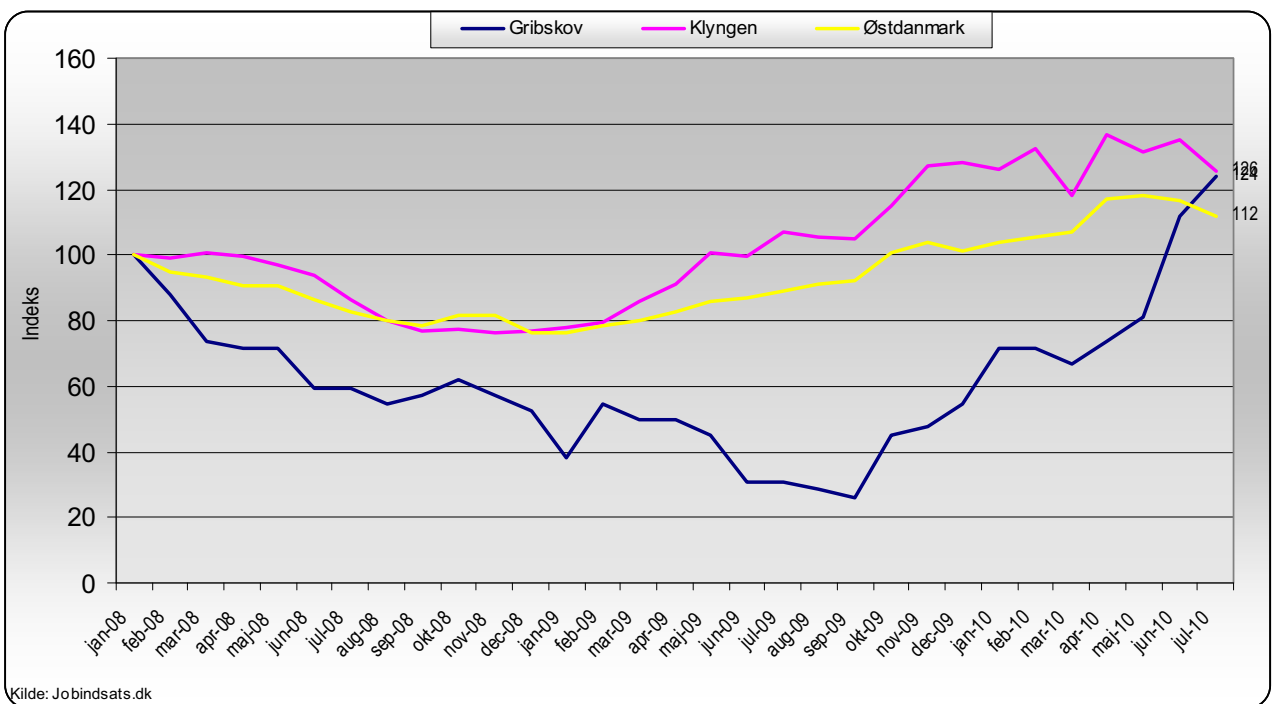
Kilde: Jobindsats.dk og egne beregninger

Note: Andelene er udregnet ift. hver af de fire målgrupper. Dvs. at tabellen skal læses sådan, at det eksempelvis er 23,8% ud af de udelukkende jobklare kontant- og starthjælpsmodtagere i Gribskov Kommune, som har modtaget ydelsen (kontant- og starthjælp betragtes i denne opgørelse som én ydelse) i mere end 40 uger.

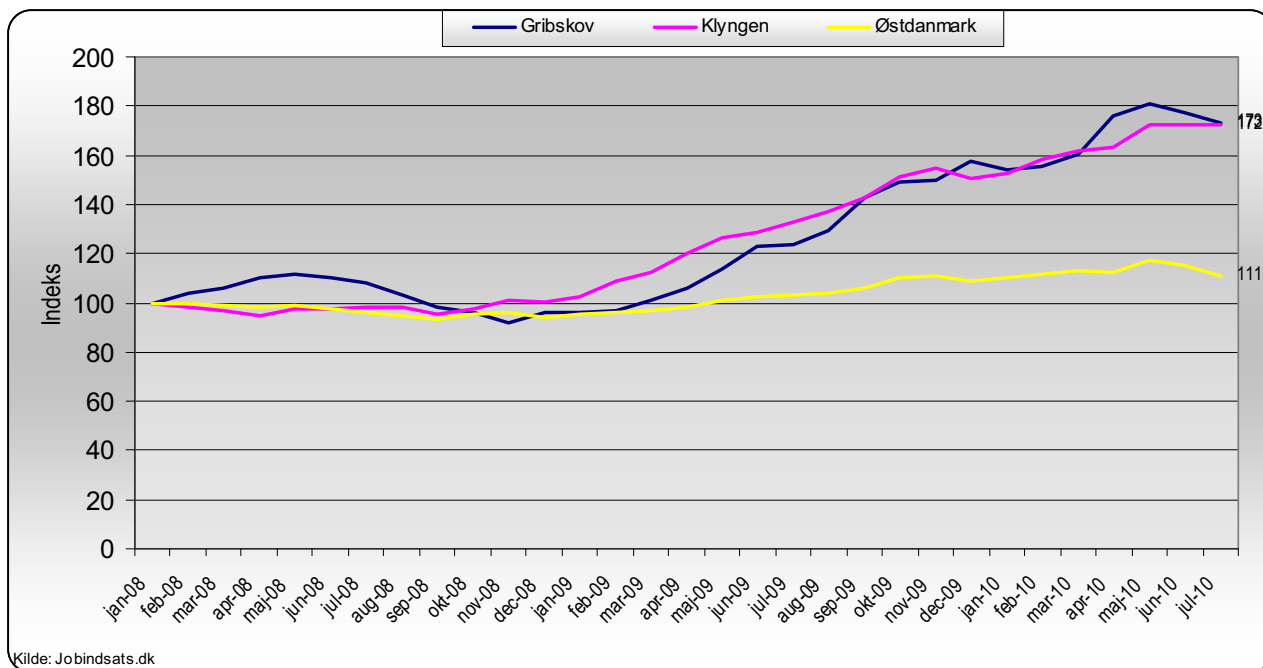
Figur 14: Udvikling i A-dagpengemodtagere med over 40 ugers ledighed, indekseret (jan. 2008 = 100)



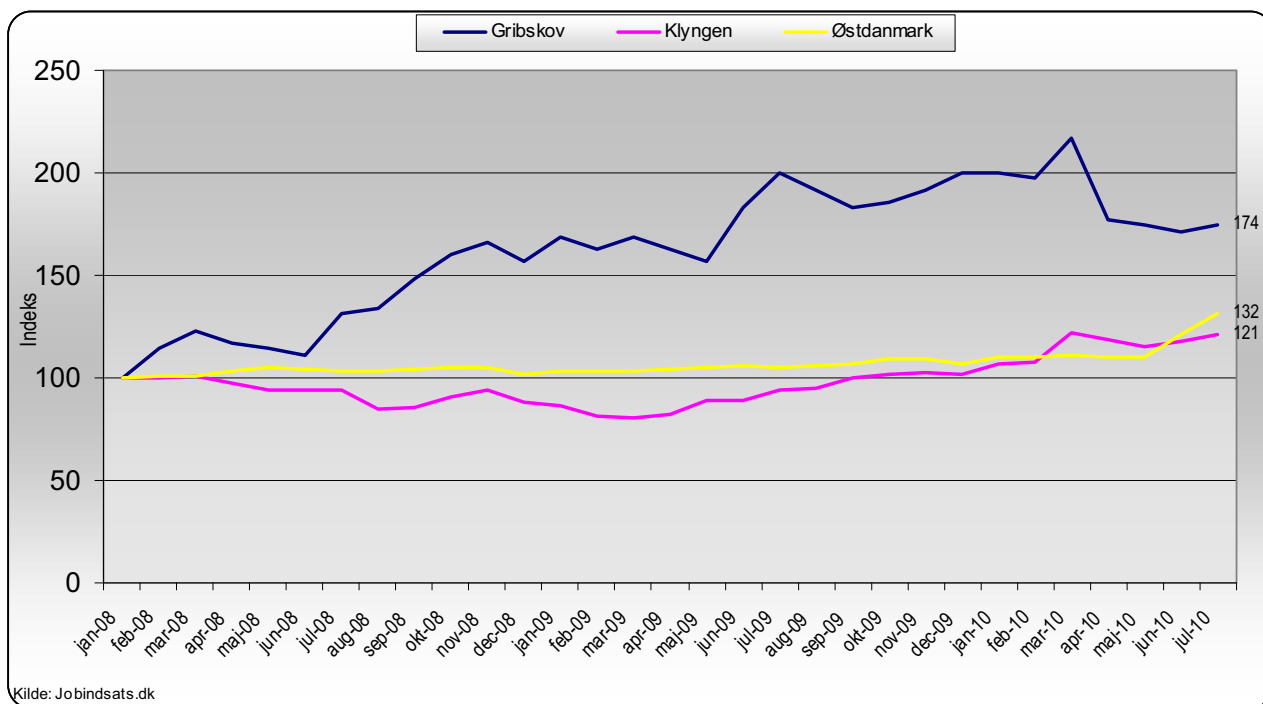
Figur 15: Udvikling i jobklar (Match 1) kontant- og starthjælpsmodtagere med over 40 ugers ledighed, indekseret (jan. 2008 = 100)



Figur 16: Udvikling i indsatsklare (Match 2) kontant- og starthjælpsmodtagere med over 40 ugers ledighed, indekseret (jan. 2008 = 100)



Figur 17: Udvikling i midlertidigt passive (Match 3) kontant- og starthjælpsmodtagere med over 40 ugers ledighed, indekseret (jan. 2008 = 100)



Effekt af indsatsen

Tabel 14: Andel selvforsørgende 1 år efter modtagelse af en offentlig forsørgelsesydelse

Gribskov Kommune	2. kvartal 2010		Udvikling 2.kvt 2009-2.kvt 2010 (%-point)			
			Jobcenter Gribskov		Klyngen	
	Kvinder	Mænd	Kvinder	Mænd	Kvinder	Mænd
A-dagpenge	50,6%	43,2%	2,6	2,5	-5,5	1,4
Kontant- og Starthjælp match 1-3	31,0%	36,1%	6,2	4,3	-1,3	4,3
Kontant- og Starthjælp match 4-5	5,1%	9,9%	-2,4	-1,0	-3,2	0,8

Kilde: DREAM og egne beregninger

Tabel 15: Andel af selvforsørgende 1 år efter modtagelse af en offentlig forsørgelsesydelse

2. kv. 2010	Klynge 5		Østdanmark	
	Kvinder	Mænd	Kvinder	Mænd
A-dagpenge	42,8%	46,3%	41,8%	40,4%
Kontant- og starthjælp match 1-3	21,6%	33,4%	20,5%	27,0%
Kontant- og starthjælp match 4-5	5,7%	10,4%	4,7%	7,0%

Kilde: DREAM og egne beregninger