



Beskæftigelsesregion
Hovedstaden & Sjælland

Resultater af beskæftigelsesindsatsen

Jobcenter Rødovre

2. statusnotat 2010

September 2010



Resultaterne af indsatsen i Jobcenter Rødovre - 2. statusnotat 2010

Notatet beskriver Jobcenter Rødovres resultater af indsatsen baseret på:

- Den seneste resultatoversigt
- Jobindsats.dk
- Aktuelle ledighedstal, jf. beskæftigelsesregionens hjemmeside

Der sammenlignes i notatet med jobcentergennemsnit i Region Hovedstaden & Sjælland (benævnt som Øst-danmark) samt klynge 7, hvori jobcenter Rødovre indgår. Klynge 7 består af jobcentrene i Helsingør, Esbjerg, Herlev, Horsens, Hvidovre og Rødovre.

Konklusioner og udfordringer

Generel udvikling:

Det er Beskæftigelsesregionens samlede vurdering, at Jobcenter Rødovre har gode resultater af beskæftigelsesindsatsen. Jobcentret har således fortsat en ledighed, der ligger et stykke under niveauet for Østdanmark (2,9 vs. 3,7 pct.). Stigningstakten i ledigheden er aftaget, og fra juli 2009 til juli 2010 var ledighedsstigningen i Rødovre 12,4 pct., mens den i Østdanmark var 17,2 pct.

Ledigheden er for flere grupper i Rødovre steget en smule mere end både sammenlignelige jobcentre i klyngen og Østdanmark. Det gælder dagpengemodtagere, kontanthjælpsmodtagere i match 1 og 3 samt personer på revalideringsydelse (se tabel 1).

Arbejdskraftreserven

Antallet af ledige i arbejdskraftreserven er de seneste måneder begyndt at falde (se figur 2), og arbejdskraftreservens andel af arbejdsstyrken er lavere i Rødovre (1,9 pct.) end i Østdanmark (2,6 pct.) (se figur 5). Arbejdskraftreservens andel af alle ledige (42 pct.) ligger i Rødovre ligeledes på niveau med klyngen, men lidt under niveauet for Østdanmark (44 pct.) (se figur 1).

Set fra juli 2009 til juli 2010 er der imidlertid fortsat en stigning i arbejdskraftreserven. Stigningen i Rødovre (+30 pct.) ligger nogenlunde på niveau med Østdanmark (+29 pct.), men noget lavere end klyngen (+48 pct.). Den procentvise stigning i arbejdskraftreserven i Rødovre er ligeligt fordelt mellem dagpengemodtagere (+31 pct.) og kontanthjælpsmodtagere (+29 pct.). Men det er særligt stigningen blandt kontanthjælpsmodtagerne, der adskiller sig fra udviklingen i klyngen (+24 pct.) og Østdanmark (+15 pct.) (se tabel 3). De seneste måneders fald i arbejdskraftreserven skyldes primært et fald blandt dagpengemodtagere (se figur 3).

I juli 2010 er der samlet set 423 personer i arbejdskraftreserven i Rødovre Kommune. Dette er et stykke fra målet i Beskæftigelsesplan 2010 om max. 371 personer i arbejdskraftreserven i december 2010 (se tabel 3). Såfremt der sker en stigning i ledigheden henover efteråret 2010, er det vigtigt at imødegå, at det samtidig medfører en stigning i arbejdskraftreserven. Det kræver, at Jobcenter Rødovre har stor fokus på indsatsen i den resterende del af 2010 for at nå målet i kommunens beskæftigelsesplan for 2010.

Jobcenter Rødovre har ikke alene formået at fastholde niveauet for tidlige jobsamtaler i det seneste år samtidig med, at ledigheden har været stigende. De seneste måneder er andelen af dagpengemodtagere, der får deres første samtaler inden for første måneds ledighed tilmed steget betragteligt (se figur 4). I gennemsnit for 2. kvartal 2010 var det hver fjerde dagpengemodtager, der fik første jobsamtale inden for den første måneds ledighed, hvilket er på niveau med andelen i Østdanmark og klyngen. Men der er fortsat langt flere jobklare kontanthjælpsmodtagere (72 pct.), der får en samtale inden for den første måneds ledighed (se tabel 4).

Tilsvarende gælder for aktivering af de ledige inden for den 1. måneds ledighed. I gennemsnit for 2. kvartal 2010 er det kun 5 pct. af dagpengemodtagerne får et tilbud (svarende til niveauet i Østdanmark og klyngen) mod 62 pct. af de jobklare kontanthjælpsmodtagere (mod 56 pct. i klyngen og 46 pct. i Østdanmark) (se tabel 5). Men set alene de seneste måneder er andelen af dagpengemodtagere i Rødovre, der får første aktiveringstilbud inden for første måneds ledighed steget betydeligt (fra under 2 pct. i oktober 2009 til over 16 pct. i maj 2010) (se figur 5).

Sygefraværsindsatsen

Sygefraværets relative omfang i Rødovre Kommune svarer i juni 2010 til 4,6 pct. af arbejdsstyrken – lidt under niveauet i klyngen (4,8 pct.) og over niveauet i Østdanmark (4,5 pct.) (se figur 8).

Antallet af sygedagpengemodtagere er faldet med 8 pct. fra juli 2009 til juli 2010. Dette er en bedre udvikling end i klyngen og Østdanmark, hvor der har været et mindre fald i sygedagpengeforløbene (-6 pct.) (se tabel 1).

Det langvarige sygefravær i Rødovre er ligeledes faldet i perioden, hvilket er en positiv udvikling set i forhold til de seneste statusnotater. Antal forløb af over 26 ugers varighed er således faldet med 3 pct. og er nu på 288 forløb.

Antallet af forløb på 288 er fortsat et stykke fra målet i Beskæftigelsesplanen for 2010, som er 174 forløb i december 2010. De langvarige forløbs andel af de samlede sygedagpengesager er steget med 2,2 pct.-point. Niveauet for de langvarige sygedagpengesager er dermed fortsat over niveauet (34 pct. af samtlige sager) i både klyngen og Østdanmark (30 pct.) (se tabel 7).

Faldet i sygefraværet over 26 uger fra juli 2009 til juli 2010 er sket for både mænd og kvinder, men kvinderne udgør fortsat den største andel af sygefraværet (se tabel 8).

Ungeindsatsen

Antallet af unge ydelsesmodtagere er begyndt at falde de seneste måneder, hvilket tyder på en effektiv ungueindsats i jobcentret. Faldet i antallet af unge ydelsesmodtagere er en regional tendens, og er i Rødovre primært båret af unge dagpengemodtagere og jobklare kontanthjælpsmodtagere. Omvendt ses der en stor stigning i antallet af midlertidigt passive kontanthjælpsmodtagere (se figur 11 og 12).

Rødovres andel af unge i alderen 18-29 år, der modtager en offentlig ydelse er stadig høj (9,2 pct.) i forhold til Østdanmark (8,2 pct.) (se figur 10).

Fra juli 2009 til juli 2010 har Rødovre haft en stigning i antallet af unge ydelsesmodtagere (+23 pct.), der ligger nogenlunde på niveau med sammenlignelige jobcentre i klyngen og Østdanmark. Den største stigning i Rødovre er sket blandt unge dagpengemodtagere (+51 pct.), og stigningen er noget højere end i klyngen (+36 pct.) og Østdanmark (+31 pct.). Der var i juli 2010 432 unge ydelsesmodtagere i Rødovre Kommune, hvilket er lavere end målet i Beskæftigelsesplan 2010 om max. 460 fuldtidspersoner i december 2010 (se tabel 9).

Rettidighed

Jobcentrets rettidighed for dagpengemodtagere er siden seneste dialogmøde i april 2010 blevet opfyldt, hvilket er meget positivt. Der er også sket fremgang blandt de indsatsklare og midlertidigt passive kontanthjælpsmodtagere, som tidligere har været en stor udfordring for jobcentret. Målet for den gentagne aktivering for disse målgrupper er imidlertid stadig ikke nået. For de jobklare kontanthjælpsmodtagere er rettidigheden opfyldt på aktiveringsdelen, men ikke for jobsamtaler (se figur 13-15).

Langtidsledighed

Rødovre har ligesom klyngen og Østdanmark fortsat en udfordring med at bekæmpe langtidsledigheden. Særligt antallet af langtidsledige (jobklare og midlertidigt passive) kontanthjælpsmodtagere er steget meget i Rødovre fra juli 2009 til juli 2010 (+82,2 pct.) (se tabel 10). Den generelle stigning i antallet af midlertidigt passive kontanthjælpsmodtagere i kommunen (+53 pct.) er medvirkende til, at jobcentret fortsat har en stor udfordring med at forhindre en stigende langtidsledighed for denne gruppe (se tabel 1).

Imidlertid er det værd at bemærke, at andelen af langtidsledige dagpengemodtagere ikke er steget i samme omfang som klyngen og Østdanmark det seneste år (se tabel 10). Det er dog fortsat vigtigt at være opmærksom på, at ledighedssituationen fortsat betyder, at alle forsørgelsesgrupper har en øget risiko for langtidsledighed. Dette bekræftes af, at andelen af selvforsørgende på alle ydelser i Rødovre ét år efter modtagelsen af en offentlig forsørgelse generelt er fal-

dende (se tabel 11).

Det er Beskæftigelsesregionens samlede vurdering, at jobcentret fremadrettet bør have særlig fokus på:

- At forhindre den store gruppe af midlertidigt passive kontanthjælpsmodtagere i at blive langtidsledige
- At begrænse antallet af (langvarige) sygefraværsforløb
- At fastholde fokus på en tidlig indsats for at begrænse tilgangen til arbejdskraftreserven

BILAG

Målgruppen for Jobcenter Rødovres indsats

Tabel 1: Personer på midlertidige ydelser i Rødovre Kommune – samt udviklingen ift. samme måned året før.

Rødovre Kommune	Fuldtids-personer ¹	Andel af befolkningen ²	Udvikling jul 2009 - jul 2010		
			Rødovre	Klyngen	Østdanmark
	juli 2010				
- Dagpengemodtagere	683	3,0%	30%	29%	26%
- Kontant- og starthjælpsmodtagere (match 1)	265	1,2%	25%	11%	7%
- Kontant- og starthjælpsmodtagere (match 2)	405	1,8%	-20%	4%	3%
- Kontant- og starthjælpsmodtagere (match 3)	343	1,5%	53%	12%	41%
- Personer på introduktionsydelse ³	2	0,0%	-50%	49%	37%
- Personer på sygedagpenge	538	2,4%	-8%	-6%	-6%
- Personer på revalideringsydelse ³	108	0,5%	26%	-19%	-7%
- Jobcentrets samlede målgruppe	2344	10,4%	10%	8%	10%

Kilde: Jobindsats.dk, Danmarks statistik og egne beregninger

¹ Opgørelserne af antal fuldtidspersoner er inkl. aktiverede

² Bemærk, at målgruppeandelene beregnes ved anvendelse af kommunens befolkningsgrundlag (16-64 år) og dermed adskiller sig fra metoden, hvormed kommunens arbejdsløshedsprocent beregnes (hvor *arbejdsstyrken* anvendes). Det anvendte befolkningstal er fra 1/7-2010

³ Målinger for introduktionsydelse og revalidering er fra august 2010

Tabel 2: Personer på permanente ydelser – samt udviklingen ift. samme måned året før.

Rødovre Kommune	Antal	Udvikling jul 2009 - jul 2010			Andel af befolkningen ¹ (16-64 år)		
		juli 2010	Kommunen	Klyngen	Østdanmark	Kommunen	Klyngen
- Førtidspension	1259	3%	0%	-1%	5,6%	7,1%	6,1%
- Fleksjob	279	-2%	0%	1%	1,2%	1,6%	1,1%
- Ledighedsydelse ²	79	22%	16%	7%	0,3%	0,5%	0,3%
I alt	1.617	2,4%	1,1%	-0,3%	7,1%	9,2%	7,4%

Kilde: Jobindsats.dk, Danmarks statistik og egne beregninger

¹ Anvendt befolkningstal er fra 1/7-2010

² Ét af ministermålene for 2011 sigter mod, at jobcentre skal begrænse antallet af personer på permanente forsørgelsesordninger mest muligt. I opgørelsen af dette ministermål indgår også personer på ledighedsydelse.

³ Målinger for flexjob og ledighedsydelse er fra august 2010

Arbejdskraftreserven og tidlig indsats

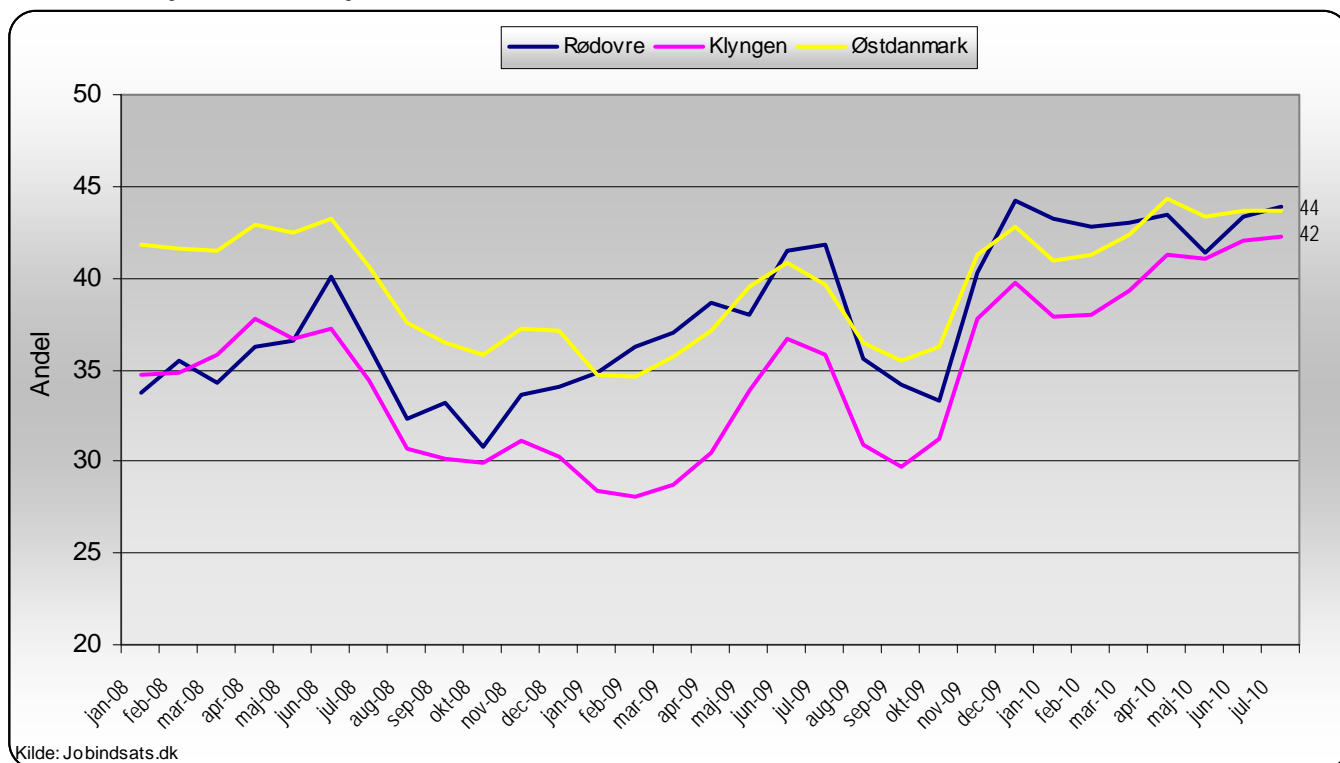
Tabel 3: Arbejdskraftreserven opgjort på ydelseskategori samt udviklingen ift. samme måned året før.

Ydelsesgruppe	Rødovre Kommune			Klyngen	Hovedstaden	Østdanmark
	jul-09	jul-10	%-vis udvikling	%-vis udvikling	%-vis udvikling	%-vis udvikling
Dagpengemodtagere	188	246	31%	68%	37%	44%
Kontant- og starthjælpsmodtagere	137	177	29%	24%	17%	15%
I alt	325	423	30%	48%	27%	29%

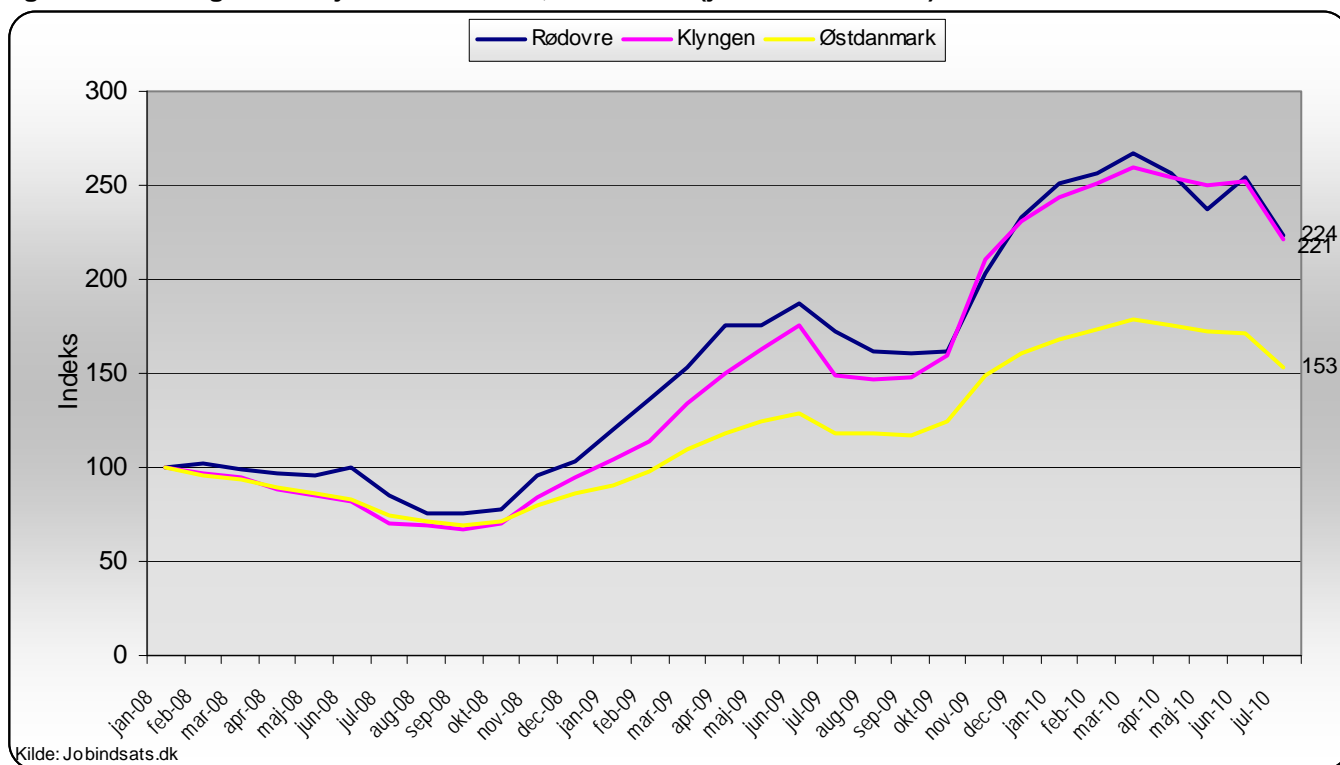
Kommunens mål: 371 personer i arbejdskraftreserven i december 2010

Kilde: Jobindsats.dk, egne beregninger og Beskæftigelsesplan for Rødovre 2010

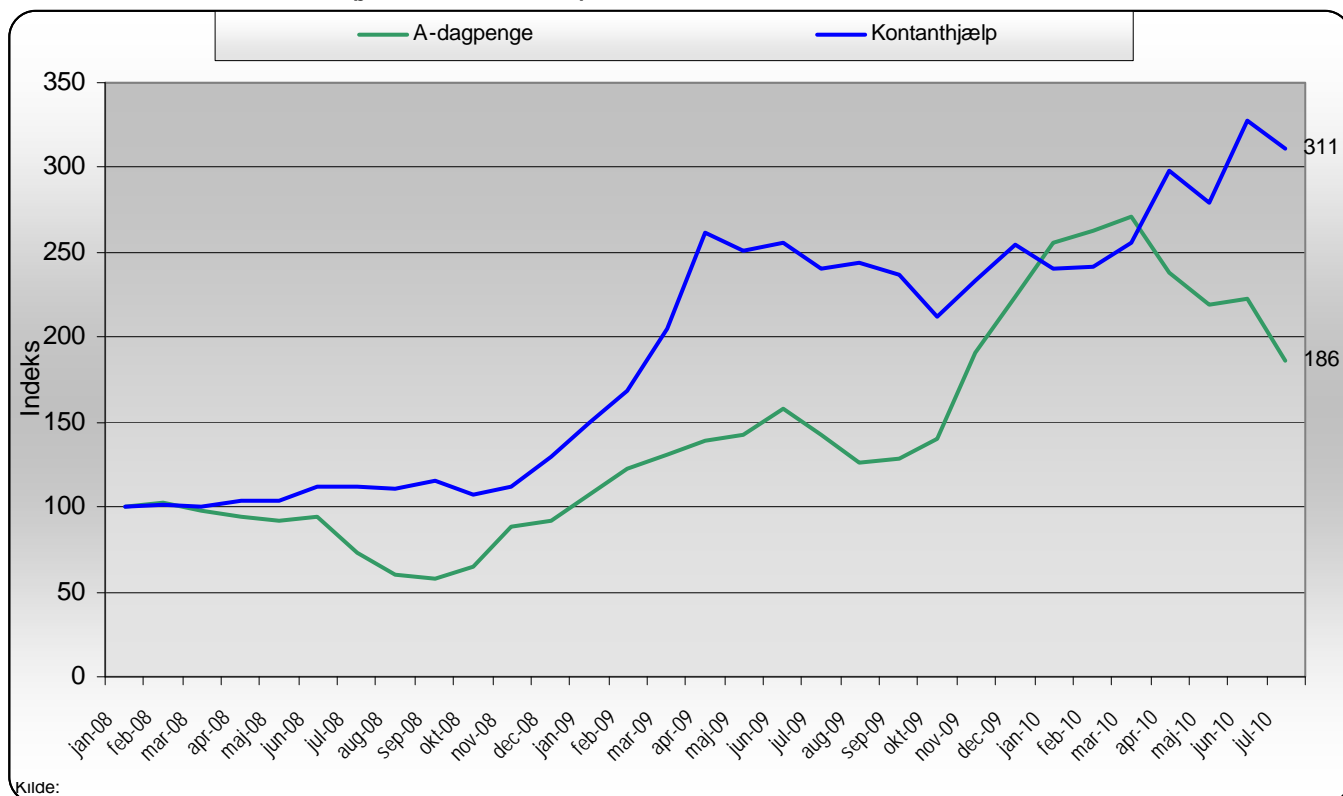
Figur 1: Arbejdskraftreservens andel af alle ledige i Jobcenter Rødovre, klyngen og Østdanmark, januar 2008 – juli 2010.



Figur 2: Udviklingen i arbejdskraftreserven, indekseret (januar 2008 = 100).



Figur 3: Udviklingen i arbejdskraftreserven opgjort på forsørgelseskategori i Rødovre Kommune, indekseret (januar 2008 = 100).



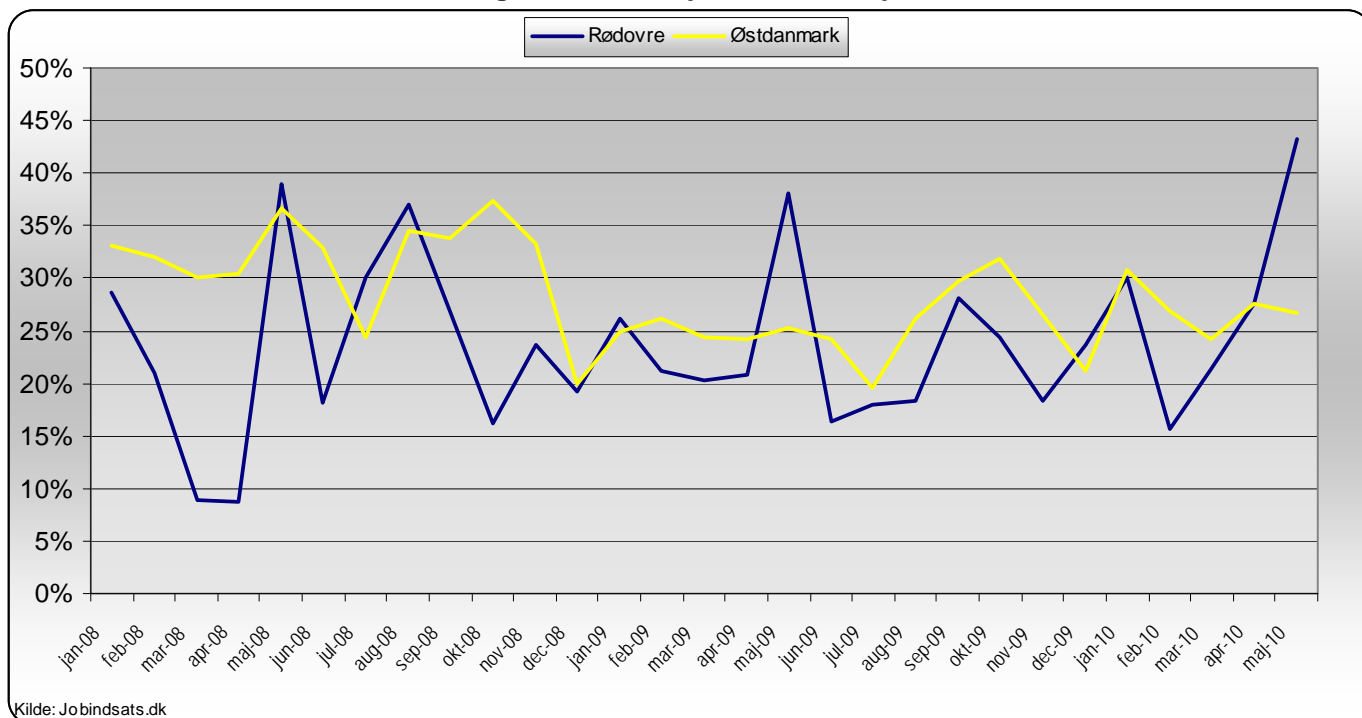
Tabel 4: Andel af påbegyndte a-dagpenge- samt kontant- og starthjælpsforløb inden for det seneste år, hvor 1. jobsamtale er afholdt inden for den 1. måned – samt udviklingen ift. samme måned året før.

Rødovre Kommune	2kv09-1kv10			Udvikling i %-point 2kv08-1kv09 - 2kv09-1kv10		
	Rødovre	Klyngen	Østdanmark	Rødovre	Klyngen	Østdanmark
A-dagpengeforløb	22%	22%	25%	0,9	-3,7	-2,4
Kontant- og starthjælpsforløb Jobklar (match 1)	72%	81%	80%	-8,0	5,7	3,4
Kontant- og starthjælpsforløb Indsatsklar (match 2)	68%	72%	70%	3,5	8,8	7,8
I alt (Antal personer)	(635)	(6632)	(52970)	7%*	19%*	23%*

Kilde: Jobindsats.dk

* Viser udviklingen af antal personer, i alt, i procent

Figur 4: Udvikling i andel af påbegyndte a-dagpengeforløb med 1. jobsamtale inden for den 1. måned, Jobcenter Rødovre og Østdanmark, januar 2008-maj 2010.



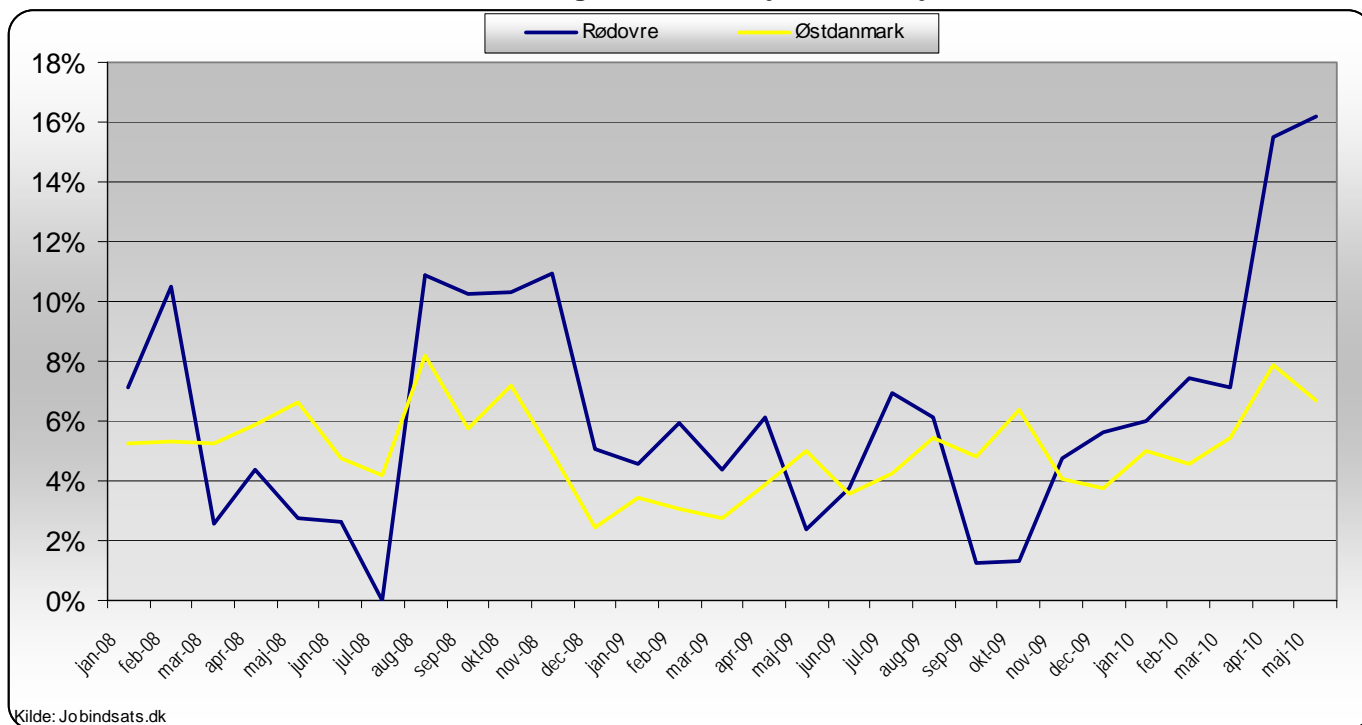
Tabel 5: Andel af påbegyndte a-dagpenge- samt kontant- og starthjælpsforløb inden for det seneste år, hvor 1. aktiveringstilbud er modtaget inden for den 1. måned – samt udviklingen ift. samme måned året før.

Rødovre Kommune	2kv09-1kv10			Udvikling i %-point 2kv08-1kv09 - 2kv09-1kv10		
	Rødovre	Klyngen	Østdanmark	Rødovre	Klyngen	Østdanmark
A-dagpengeforløb	5%	7%	4,7%	-0,7	-0,1	0,3
Kontant- og starthjælpsforløb Jobklar (match 1)	62%	56%	46%	9,7	6,9	-5,6
Kontant- og starthjælpsforløb Indsatsklar (match 2)	29%	39%	30%	0,2	-8,3	-5,5
I alt (Antal personer)	(332)	(3453)	(20717)	15%*	19%*	9%*

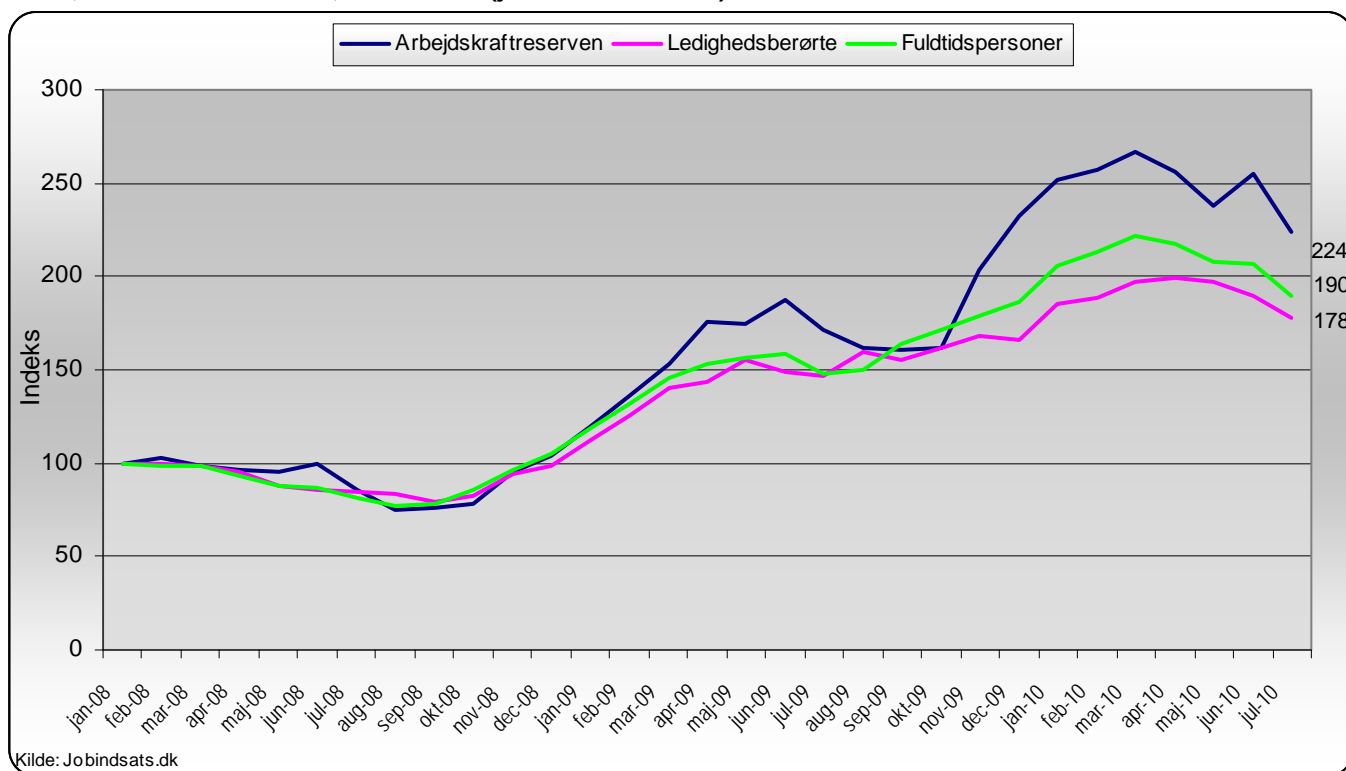
Kilde: Jobindsats.dk

* Viser udviklingen af antal personer, i alt, i procent

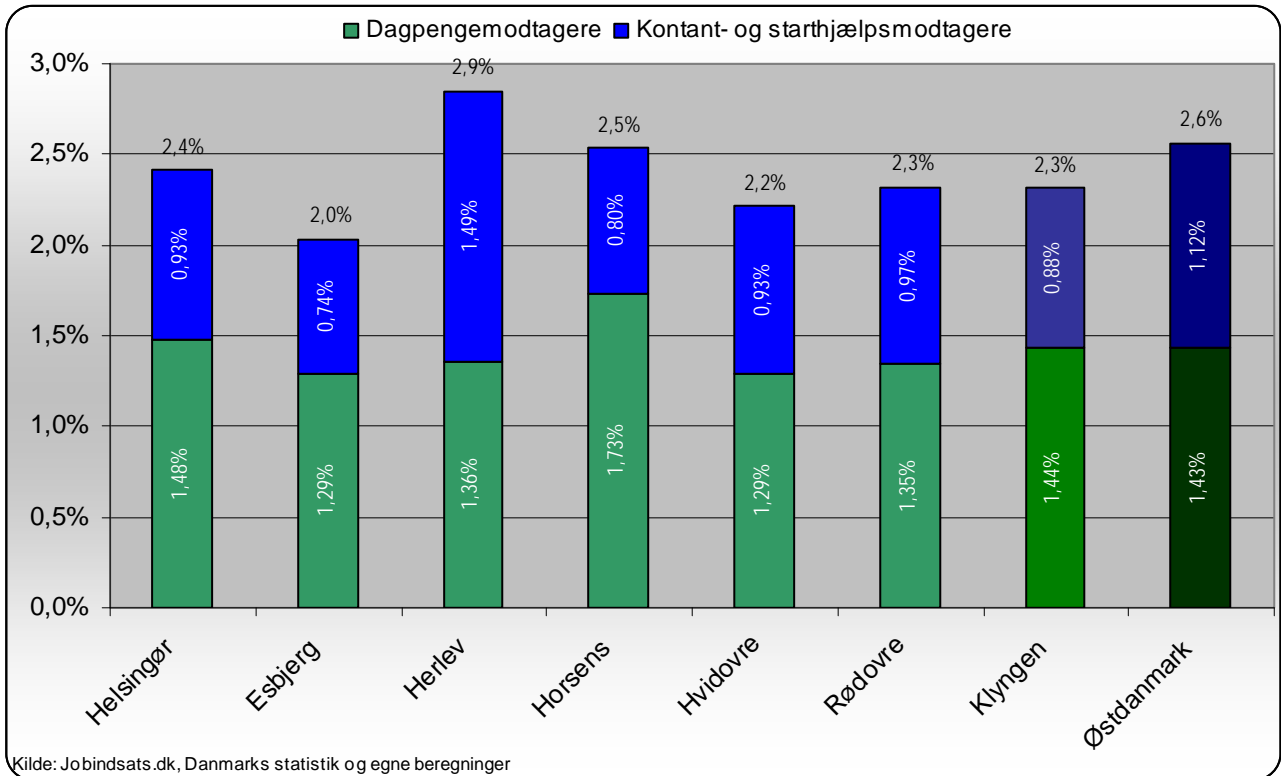
Figur 5: Udvikling i andel af påbegyndte a-dagpengeforløb med 1. aktiveringstilbud inden for den 1. måned, Jobcenter Rødovre og Østdanmark, jan 2008-maj 2010.



Figur 6: Udviklingen i arbejdskraftreserven, antal ledighedsberørte og fuldtidspersoner, Rødovre Kommune, indekseret (januar 2008 = 100).



Figur 7: Arbejdskraftreservens andel af arbejdsstyrken klyngens jobcentre, klyngen og Østdanmark, juli 2010.



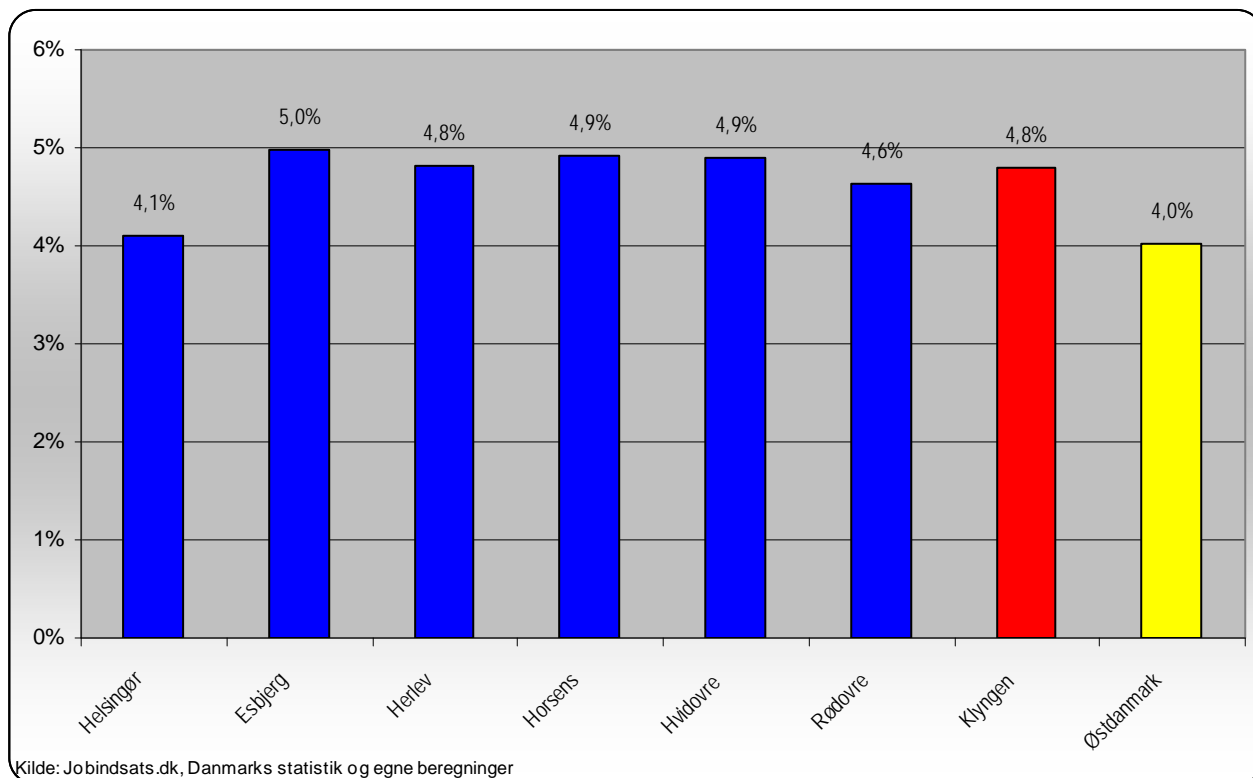
Tabel 6: Arbejdskraftreserven fordelt på a-kassegrupper og a-kasser.

	Antal personer	Andele ledige, juli 2010			Udvikling fra sidste år		
	Rødovre	Rødovre	Klynge 7	Øst danmark	Rødovre	Klynge 7	Øst danmark
Forsikrede ledige i alt	246	100,0%	100,0%	100,0%	30,9%	68%	44%
Selvstændige	9	3,7%	5,8%	6,5%	0,0%	106%	52%
Dana, A-Kasse For Selvstændige	0	0,0%	1,3%	1,4%	.	129%	59%
ASE	9	3,7%	4,5%	5,1%	0,0%	100%	50%
Akademikere	27	11,0%	5,7%	14,0%	-6,9%	38%	31%
Akademikernes A-Kasse	8	3,3%	1,6%	4,8%	-33,3%	82%	39%
CA, A-kasse	0	0,0%	0,9%	1,7%	-100,0%	11%	23%
Ingeniørernes A-Kasse	5	2,0%	2,1%	2,6%	-28,6%	25%	63%
A-kasse-Journalistik, Komm & Sprog	3	1,2%	0,3%	1,4%	-25,0%	40%	12%
Magistrenes A-Kasse	11	4,5%	0,9%	3,5%	266,7%	40%	18%
Funktionærer og tjenestemænd	13	5,3%	5,4%	6,2%	116,7%	66%	45%
BUPL, A-kasse	0	0,0%	0,6%	0,8%	.	0%	63%
Danske Sundhedsorg. A-kasse	3	1,2%	0,3%	0,4%	.	60%	242%
Danmarks Læreres Fælles A-kasse	0	0,0%	0,5%	0,7%	.	-15%	7%
FTF- A-kasse	10	4,1%	3,6%	3,8%	66,7%	107%	39%
Socialpæd. landsdækkende A-Kasse	0	0,0%	0,4%	0,4%	.	150%	72%
HK /Danmarks A-kasse	26	10,6%	11,5%	11,0%	36,8%	55%	36%
Tekniske funktionærer	14	5,7%	8,2%	8,0%	-6,7%	82%	48%
Business Danmarks A-Kasse	0	0,0%	1,4%	1,2%	.	230%	50%
Min A-kasse	7	2,8%	1,0%	1,2%	40,0%	60%	20%
Funktionærernes og Servicef. A-kasse	3	1,2%	0,7%	0,9%	0,0%	42%	24%
Ledernes A-kasse	4	1,6%	1,9%	2,5%	0,0%	28%	47%
Teknikernes A-Kasse	0	0,0%	3,3%	2,2%	-100,0%	116%	86%
Byggefagene	21	8,5%	7,4%	7,2%	61,5%	155%	76%
Byggefagenes A-Kasse	9	3,7%	1,6%	2,0%	125,0%	233%	124%
El-Fagets A-Kasse	0	0,0%	1,0%	1,1%	.	500%	101%
Træ-Industri-Bygs A-Kasse	12	4,9%	4,8%	4,1%	33,3%	113%	55%
Metalarbejdernes A-Kasse	9	3,7%	6,0%	4,5%	-25,0%	112%	67%
Faglig Fælles (3F) A-kasse	54	22,0%	27,2%	23,3%	45,9%	57%	34%
Fødevareforbundet NNF's A-kasse	0	0,0%	1,5%	1,0%	.	37%	31%
FOA - Fag og Arbejdes A-kasse	16	6,5%	3,2%	3,9%	6,7%	44%	37%
Øvrige	43	17,5%	16,0%	14,1%	79,2%	86%	56%
Danske Lønmodtageres A-kasse	11	4,5%	4,7%	3,4%	120,0%	93%	49%
Frie Funktionærers A-kasse	6	2,4%	0,6%	1,1%	.	36%	133%
Kristelig A-Kasse	26	10,6%	10,7%	9,5%	36,8%	86%	52%

Kilde: Jobindsats.dk og egne beregninger

Sygefraværsindsatsen

Figur 8: Sygefraværets relative omfang (samtlige sygefraværsforløb ift. arbejdsstyrken) i kommunerne, klyngen og Østdanmark, juni 2010.



Tabel 7: Sygefraværsforløb og 26 uger samt udviklingen ift. samme måned året før, juni 2010.

	Antal forløb over 26 uger	Andel forløb over 26 uger	Udvikling i antal forløb over 26 uger	Udvikling i andel forløb over 26 uger (%-point)
Rødovre Kommune	288	34%	-3%	2,2
Klyngen	2418	30%	1%	1,4
Østdanmark	15625	30%	-5%	0,4

Kommunens mål: 174 sygefraværsforløb over 26 uger i december 2010

Kilde: Jobindsats.dk og egne beregninger

Figur 9: Udviklingen i antal sygefraværsforløb over 26 uger, indekseret (januar 2007 = 100).

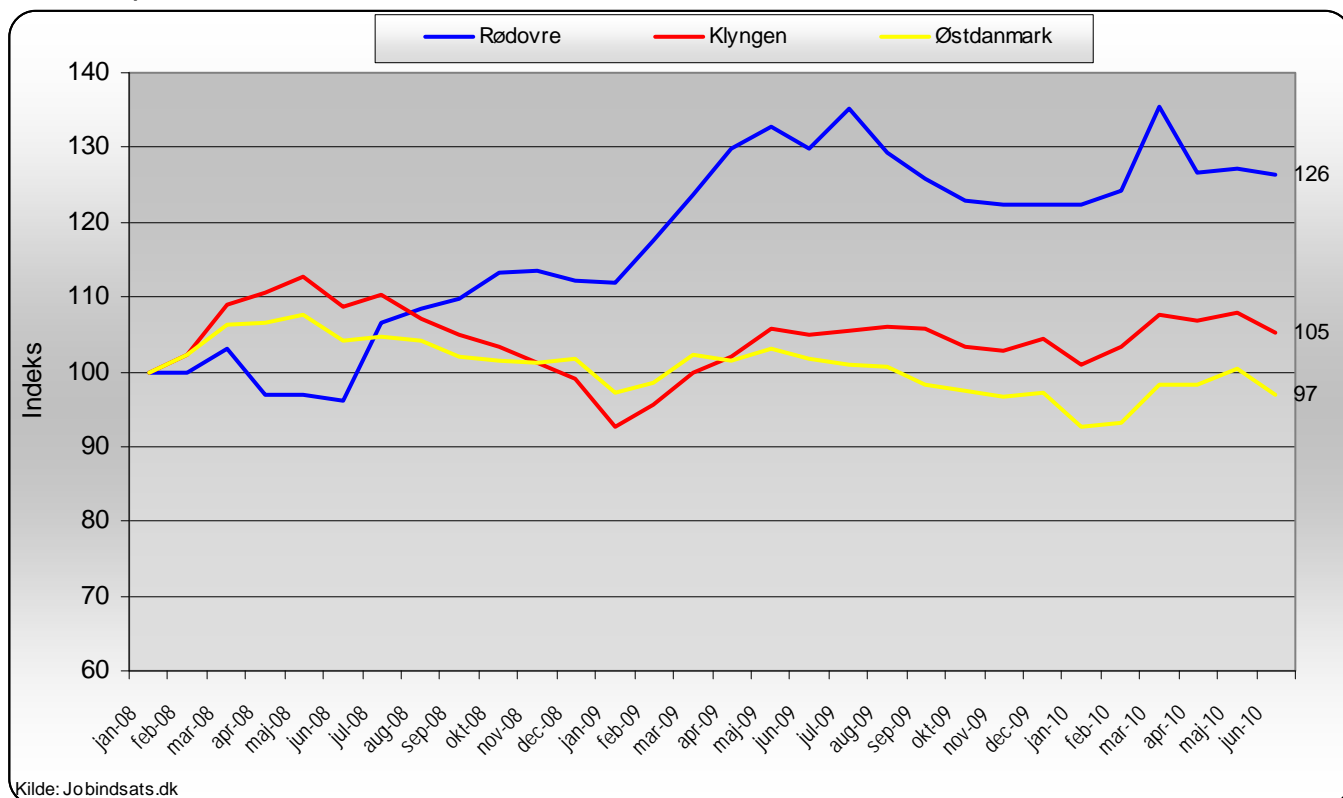


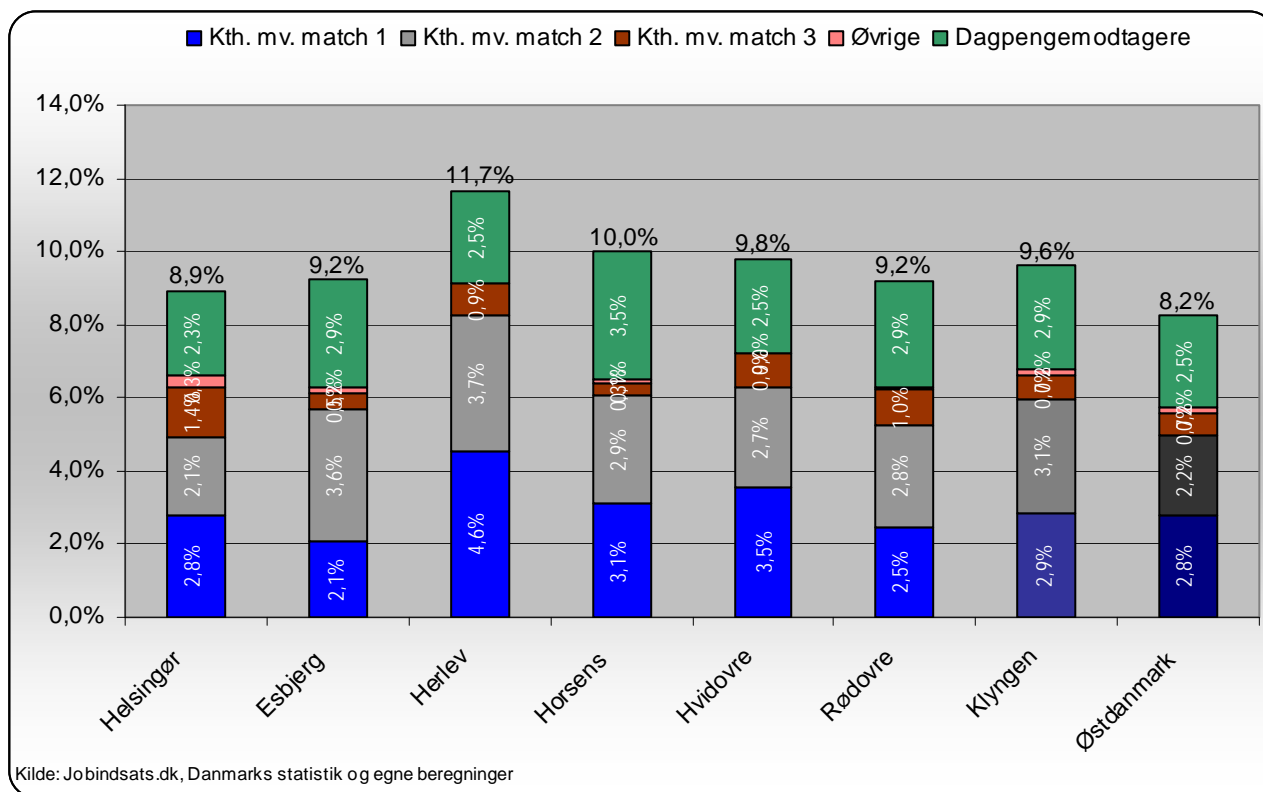
Table 8: Sygefraværsforløb over 26 uger i Rødovre Kommune procentfordelt på køn og etnicitet samt udvikling ift. samme måned året før, juni 2010.

Rødovre Kommune	Andel af alle sygefraværsforløb over 26 uger		Udvikling i antal forløb over 26 uger	
	Kvinder	Mænd	Kvinder	Mænd
Personer med dansk og vestlig oprindelse	49%	33%	2%	-7%
Personer med ikke-vestlig oprindelse	11%	7%	-16%	11%
Personer i alt (antal)	172	116	-2%	-4%

Kilde: Jobindsats.dk og egne beregninger

Unge på overførselsindkomst

Figur 10: Unge modtagere af overførselsindkomst, andel af alle 18-29-årige, juli 2010.



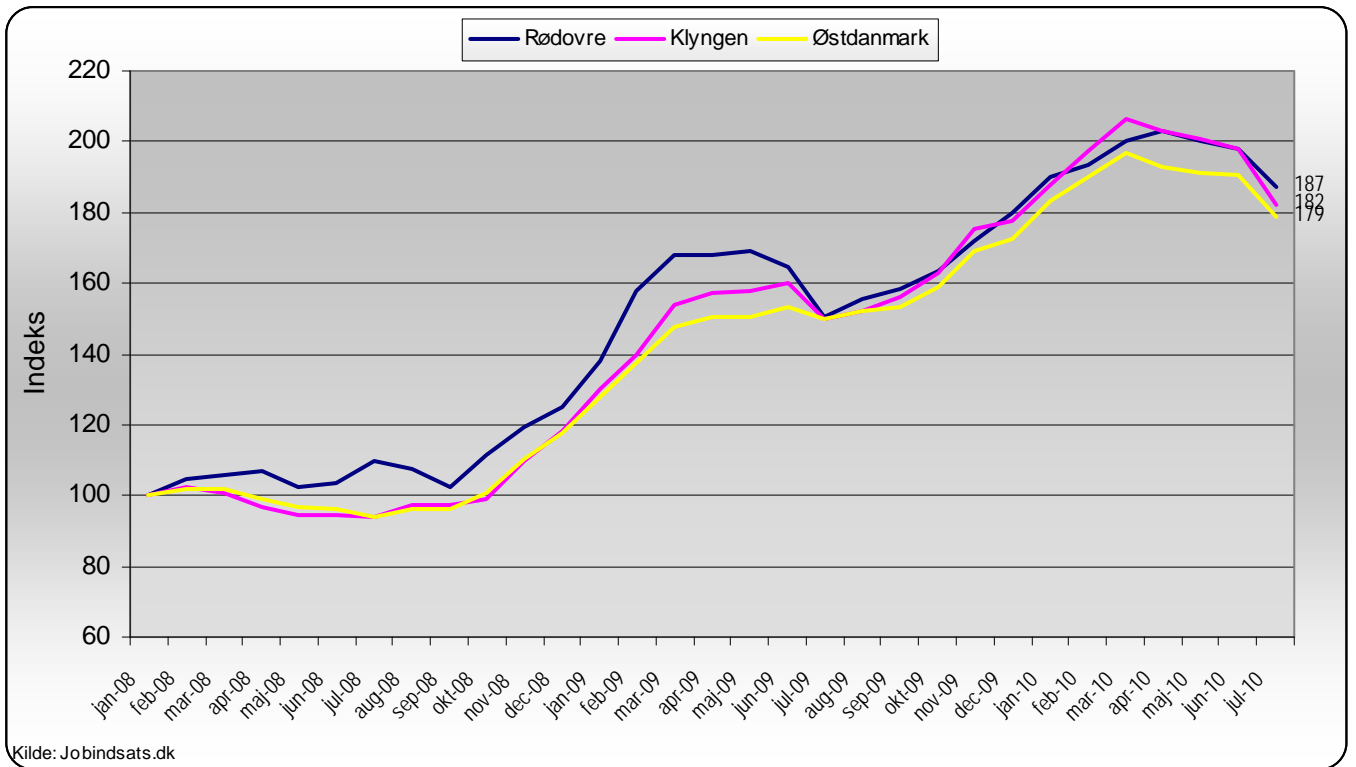
Tabel 9: Modtagere af overførselsindkomst under 30 år (fuldtidspersoner) opgjort på ydelseskategori samt udviklingen ift. samme måned året før.

Ydelsesgruppe	Rødovre Kommune			Klyngen	Østdanmark
	jul-09	jul-10	%-vis udvikling	%-vis udvikling	%-vis udvikling
Dagpengemodtagere	91	137	51%	36%	31%
Jobklare kontant-, starthjælp og introduktionsydelsesmodtagere (match 1)	94	116	23%	18%	6%
Indsatsklare kontant-, starthjælp og introduktionsydelsesmodtagere (match 2)	130	132	2%	13%	10%
Midlertidigt passive kontant-, starthjælp og introduktionsydelsesmodtagere (match 3)	31	45	45%	29%	132%
Kontant-, starthjælp og introduktionsydelsesmodtagere (Uoplyst match)	4	2	-50%	1%	6%
I alt	350	432	23%	21%	19%

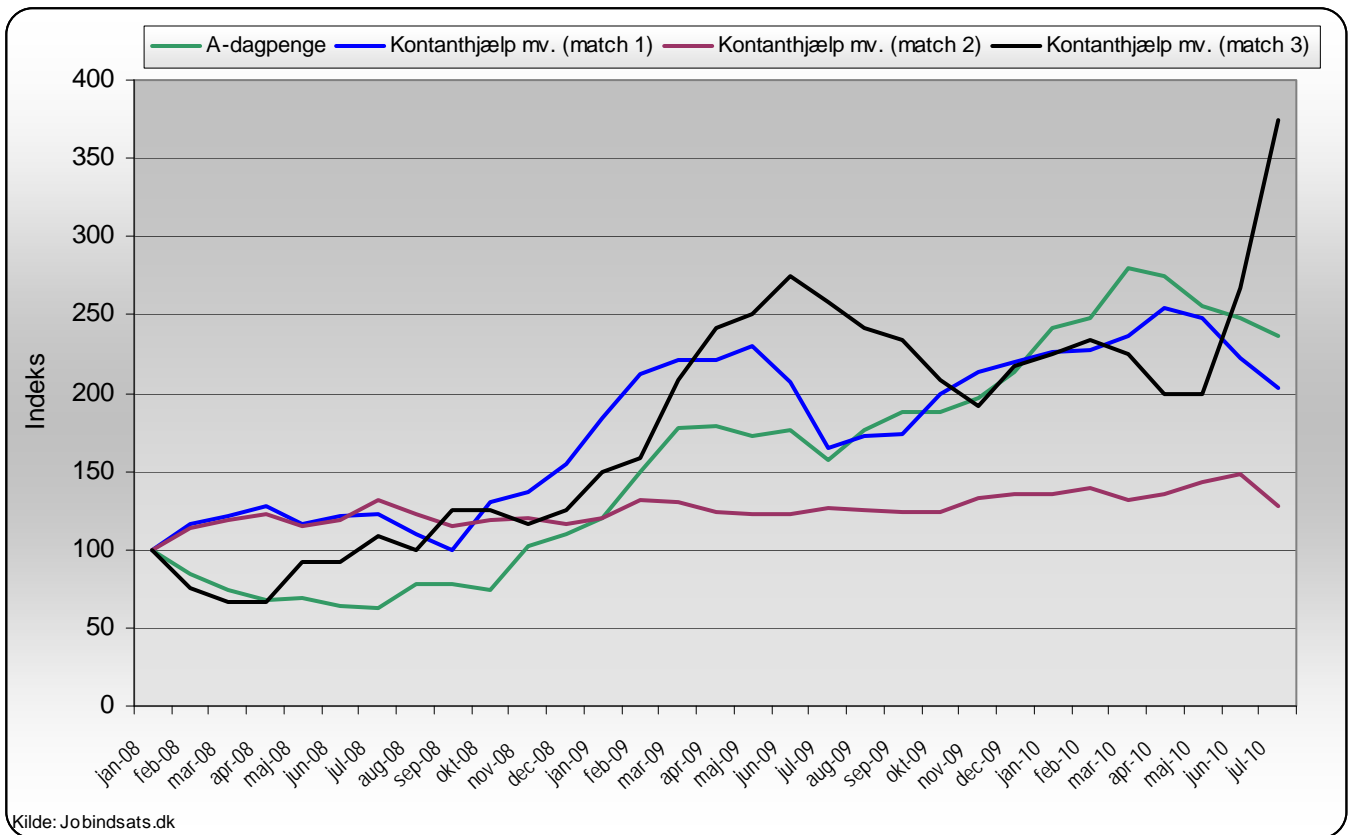
Kommunens mål: 460 overførselsindkomstmottagere (fuldtidspersoner) under 30 år i december 2010

Kilde: Jobindsats.dk og egne beregninger

Figur 11: Udviklingen i ydelsesmodtagere under 30 år, indekseret (jan. 2008 = 100).

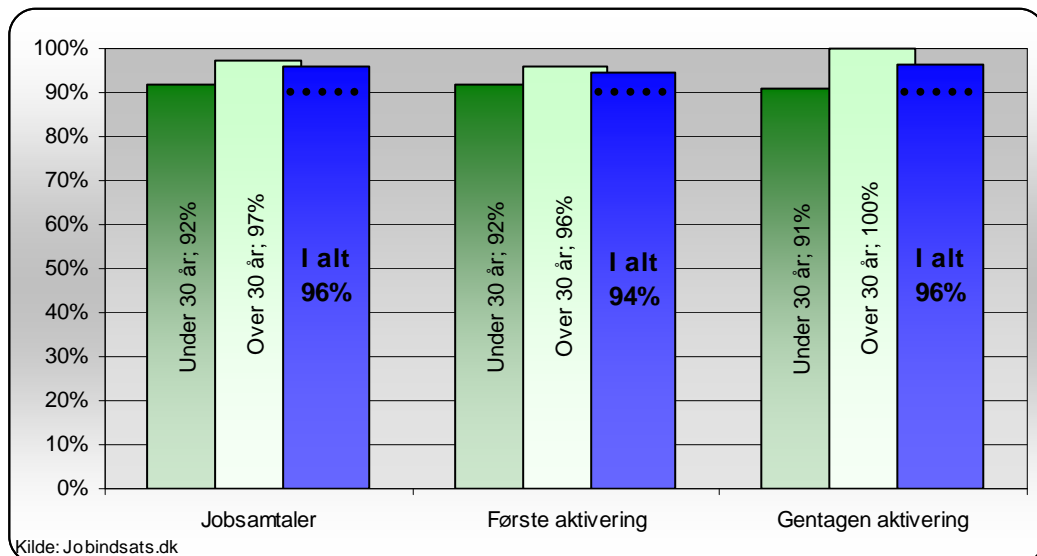


Figur 12: Udviklingen i ydelsesmodtagere under 30 år i Rødovre Kommune opgjort på ydelseskategori, indekseret (jan. 2008 = 100).

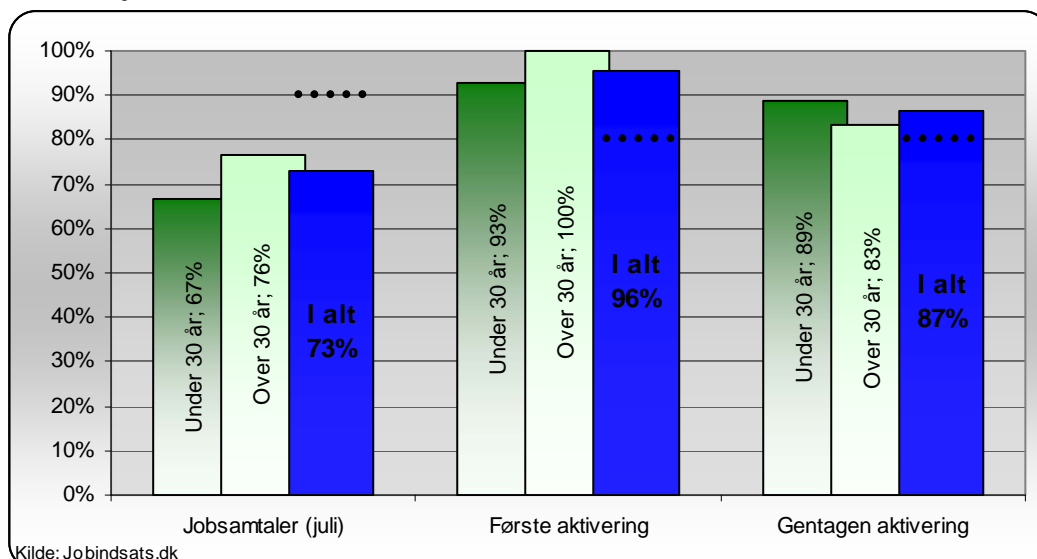


Rettidighed i minimumsindsatsen

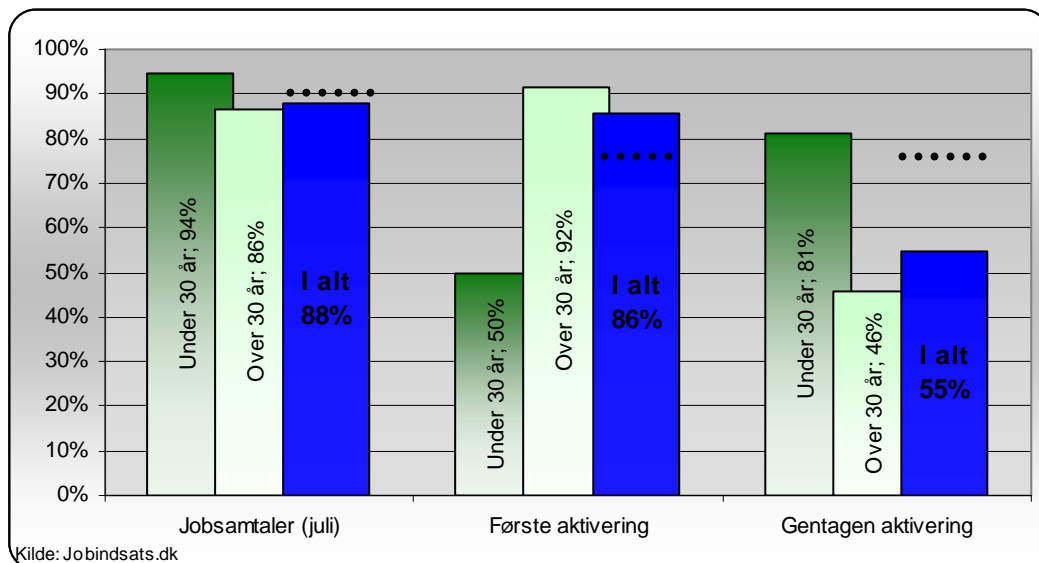
Figur 13: Rettidighed for dagpengemodtagere i Jobcenter Rødovre, juli 2010.



Figur 14: Rettidigheden for jobklare kontant- og starthjælpsmodtagere i Jobcenter Rødovre, juni 2010.



Figur 15: Rettidigheden for indsatsklare og midlertidigt passive kontant- og start-hjælpsmodtagere i Jobcenter Rødovre, juni 2010.



Personer med mere end 40 uger på offentlig forsørgelse

Tabel 10: A-dagpengemodtagere samt jobklare, indsatsklare og midlertidigt passive kontant- og starthjælpsmodtagere, som har været på ydelsen i mere end 40 uger - samt udviklingen ift. samme måned året før.

Rødovre Kommune		Andel og Antal juli 2010			Udvikling i andel (%-point) og antal (%) juli 09 - juli 10		
		Rødovre	Klyngen	Østdanmark	Rødovre	Klyngen	Østdanmark
A-dagpengemodtagere	(Andel)	16,8%	16,7%	18,6%	4,9	8,8	7,8
	(Antal)	126	1175	9747	90,9%	177,1%	118,2%
Kontant- og starthjælpsmodtagere (match 1)	(Andel)	28,4%	27,0%	29,8%	7,3	8,0	5,0
	(Antal)	71	553	5860	82,1%	54,9%	25,9%
Kontant- og starthjælpsmodtagere (match 2)	(Andel)	63,2%	62,3%	64,9%	8,6	3,7	2,7
	(Antal)	247	2357	16406	-6,4%	10,8%	7,6%
Kontant- og starthjælpsmodtagere (match 3)	(Andel)	75,8%	72,6%	71,0%	-7,1	-3,8	-10,2
	(Antal)	251	1074	7334	39,4%	8,6%	25,1%

Kilde: Jobindsats.dk og egne beregninger

Note: Andelene er udregnet ift. hver af de fire målgrupper. Dvs. at tabellen skal læses sådan, at det eksempelvis er 28,4% ud af de udelukkende jobklare kontant- og starthjælpsmodtagere i Rødovre Kommune, som har modtaget ydelsen (kontant- og starthjælp betragtes i denne opgørelse som én ydelse) i mere end 40 uger.

Afgang til selvforsørgelse

Tabel 11: Andel selvforsørgende 1 år efter modtagelse af en offentlig forsørgelses-ydelse

Rødovre Kommune	2. kvartal 2010		Udvikling 2.kvt 2009-2.kvt 2010 (%-point)			
	Kvinder	Mænd	Jobcenter Rødovre		Klyngen	
			Kvinder	Mænd	Kvinder	Mænd
A-dagpenge	39,5%	43,3%	-7,4	-4,2	-7,5	-2,9
Kontant- og Starthjælp match 1-3	28,0%	36,5%	-4,4	-8,1	-3,7	-0,9
Kontant- og Starthjælp match 4-5	4,7%	4,1%	-1,6	-7,3	-1,3	-1,4

Kilde: DREAM og egne beregninger