



Beskæftigelsesregion  
Hovedstaden & Sjælland

# Resultater af beskæftigelsesindsatsen

## Jobcenter Ballerup

### 2. statusnotat 2010

September 2010



## Resultaterne af indsatsen i Jobcenter Ballerup - 2. statusnotat 2010

Notatet beskriver Jobcenter Ballerups resultater af indsatsen baseret på:

- Den seneste resultatoversigt
- Jobindsats.dk
- Aktuelle ledighedstal, jf. beskæftigelsesregionens hjemmeside

Der sammenlignes i notatet med jobcentergennemsnit i Region Hovedstaden & Sjælland (benævnt som Østdanmark) samt klynge 4, hvor følgende jobcentre indgår: Furesø, Ballerup, Fredensborg, Frederikssund, Gladsaxe, Greve, Glostrup, Holbæk, Hillerød, Herning, Holstebro, Kolding, Roskilde, Sorø og Viborg.

### Konklusioner og udfordringer

#### *Generel udvikling:*

Det er Beskæftigelsesregionens samlede vurdering, at Jobcenter Ballerup har gode resultater af beskæftigelsesindsatsen. Jobcentret har således fortsat en ledighed, der ligger et stykke under niveauet for Østdanmark (2,8 vs. 3,7 pct.). Stigningstakten i ledigheden er aftaget betragteligt fra juli 2009 til juli 2010 i Ballerup (+5,8 pct.), mens den i Østdanmark er steget med 17,2 pct.

Ledigheden for dagpengemodtagere i Ballerup er imidlertid steget en smule mere (+32 pct.) end både sammenlignelige jobcentre i klyngen og Østdanmark (begge +26 pct.). Det samme gør sig gældende for jobklare kontanthjælpsmodtagere (se tabel 1).

#### *Ungeindsatsen*

Jobcenteret har i særdeleshed formået at holde stigningen i antallet af unge ydelsesmodtagere på et meget begrænset niveau det seneste år, hvilket er positivt. Fra juli 2009 til juli 2010 er antallet af unge på overførselsindkomst i Ballerup således kun steget med 5 pct., hvilket er en markant lavere stigning end i klyngen og Østdanmark (henholdsvis +22 og +19 pct.). Der var i juli 2010 således 483 unge ydelsesmodtagere i Ballerup Kommune, hvilket er betydeligt bedre end målet i Beskæftigelsesplan 2010 om max. 545 fuldtidspersoner i december 2010. Samtidig er det et fald i forhold til seneste dialogmøde i maj 2010, hvor der var 510 unge ydelsesmodtagere i kommunen (tal for marts 2010). Den lavere stigning i ungeledigheden skyldes primært et fald i antallet af kontanthjælpsmodtagere i matchgruppe 2 samt en begrænset stigning i antallet af dagpengemodtagere (se tabel 9).

Siden foråret 2010 har der været et fald i ungeledigheden i både klyngen og Østdanmark. Faldet er imidlertid først slået igennem i Ballerup de seneste måneder og er båret af dagpengemodtagere og matchgruppe 2 (se figur 9 og 10).

#### *Arbejdskraftreserven*

Antallet af ledige i arbejdskraftreserven er de seneste måneder begyndt at falde (se figur 2), og arbejdskraftreservens andel af arbejdsstyrken er fortsat lav i Ballerup (1,9 pct.) set i forhold til sammenlignelige jobcentre og regionen (2,6 pct.) (se figur 5). Arbejdskraftreservens andel af alle ledige (42 pct.) ligger i Ballerup ligeledes på niveau med klyngen, men lidt under niveauet for Østdanmark (44 pct.) (se figur 1).

Trods det relativt lave niveau for antal personer i arbejdsstyrken har Ballerup haft en relativ stor stigning i arbejdskraftreserven fra juli 2009 til juli 2010. Stigningen er således på 52 pct., mens stigningen 'kun' har været 27 pct. for klyngen og 29 pct. for Østdanmark (se tabel 3).

Det er særligt kontanthjælpsmodtagerne i arbejdskraftreserven, der er steget mere i Ballerup (46 pct.) end i klyngen (26 pct.) og Østdanmark (15 pct.) (se tabel 3). De seneste måneders fald i arbejdskraftreserven skyldes primært et fald blandt dagpengemodtagere (se figur 3).

I juli 2010 er der samlet set 428 personer i arbejdskraftreserven i Ballerup Kommune. Det er et fald på knap 20 personer i forhold til seneste statusnotat fra maj måned (tal for marts 2010). Dette er tæt på målet i Beskæftigelsesplan 2010 om max. 411 personer i arbejdskraftreserven i december 2010. Da udviklingen i arbejdskraftreserven følger udviklingen i den generelle ledig-

hed, og ledighedsfremskrivningerne fortsat er behæftet med en vis usikkerhed, er der fortsat risiko for en stigning i arbejdskraftreserven i efteråret 2010. For at imødegå dette, er det vigtigt, at Jobcenter Ballerup har stor fokus på indsatsen i den resterende del af 2010 for at nå målet i kommunens beskæftigelsesplan for 2010.

Ballerup har formået at fastholde niveauet for tidlige jobsamtaler i det seneste år samtidig med, at ledigheden har været stigende. Hver fjerde dagpengemodtager får deres første jobsamtale inden for den første måneds ledighed, hvilket er på niveau med andelen i Østdanmark og klyngen. Men der er fortsat langt flere jobklare kontanthjælpsmodtagere (87 %), der får en samtale inden for den første måneds ledighed (se tabel 4).

Tilsvarende gælder for aktivering af de ledige inden for den 1. måneds ledighed. Kun 4 pct. af dagpengemodtagerne får et tilbud (svarende til niveauet i Østdanmark og klyngen) mod 76 pct. af de jobklare kontanthjælpsmodtagere (mod 51 pct. i klyngen og 46 pct. i Østdanmark) (se tabel 5).

#### *Sygefraværsindsatsen*

Sygefraværets relative omfang i Ballerup Kommune svarer i juni 2010 til 4,5 pct. af arbejdsstyrken – lidt over niveauet i klyngen (4,2 pct.) og Østdanmark (4,5 pct.), (se figur 6).

Antallet af sygedagpengemodtagere er steget med 11 pct. fra juli 2009 til juli 2010. Dette er en væsentlig anderledes udvikling end i klyngen og Østdanmark, hvor der har været et fald i sygedagpengeforløbene (-6 pct.) (se tabel 1).

Det langvarige sygefravær er ligeledes steget i perioden. Antal forløb af over 26 ugers varighed er således steget med 13 pct., og er nu på 348 forløb. Dette antal er et stykke fra målet i Beskæftigelsesplanen for 2010, som er 285 forløb i december 2010. De langvarige forløbs andel af de samlede sygedagpengesager er steget med 3,1 pct.-point. Niveauet for de langvarige sygedagpengesager er dermed nu – og i modsætning til tidligere – over niveauet (34 pct. af samtlige sager) i både klyngen (29 pct.) og Østdanmark (30 pct.) (se tabel 7). På seneste dialogmøde oplyste jobcentret, at der er fokus på især det langvarige sygefravær, og de seneste måneders fald i antallet indikerer, at der er fokus på området (se figur 7).

Stigningen i sygefraværet over 26 uger er stort set kun sket for kvinder, der i forvejen udgør den største andel af sygefraværet (se tabel 8).

#### *Rettidighed*

Der er en udfordring med at få skabt rettidighed i indsatsen over for kontant- og starthjælpsmodtagere, hvilket er et billede, der går igen gennem det seneste års statusnotater. Det gælder særligt matchgruppe 2 og 3, hvor rettidigheden ikke er blevet forbedret siden seneste dialogmøde i maj 2010. Omvendt er rettidigheden opfyldt for alle målene for dagpengemodtagere og for samtaler for jobklare kontanthjælpsmodtagere (se tabel 11-13).

#### *Langtidsledighed*

Ballerup har ligesom klyngen og Østdanmark fortsat en udfordring med at bekæmpe langtidsledigheden. Særligt antallet af langtidsledige dagpengemodtagere er steget meget i Ballerup fra juli 2009 til juli 2010 (+162,5 pct.) – en kraftigere stigning end i Østdanmark (+118,3 pct.). Imidlertid er det værd at bemærke, at andelen af langtidsledige kontanthjælpsmodtagere i alle matchgrupper er lavere i Ballerup end i klyngen og Østdanmark (se tabel 10). Det er dog fortsat vigtigt, at der er være opmærksom på, at ledighedssituationen fortsat betyder, at alle forsørgelsesgrupper har en øget risiko for langtidsledighed.

Det er Beskæftigelsesregionens samlede vurdering, at jobcentret fremadrettet bør have særlig fokus på:

- At prioritere en tidlig indsats for at begrænse tilgangen til arbejdskraftreserven
- At begrænse antallet af (langvarige) sygefraværsforløb
- At sikre rettidigheden i indsatsen for kontanthjælpsmodtagere, særligt på aktiveringsområdet

## BILAG

### Målgruppen for Jobcenter Ballerups indsats

**Tabel 1: Personer på midlertidige ydelser i Ballerup Kommune – samt udviklingen ift. samme måned året før.**

Ballerup Kommune	Fuldtids- personer <sup>1</sup>	Andel af befolkningen <sup>2</sup>	Udvikling aug 2009 - aug 2010		
			Ballerup	Klyngen	Østdanmark
	august 2010				
- Dagpengemodtagere <sup>3</sup>	700	2,4%	32%	26%	26%
- Kontant- og starthjælpsmodtagere (match 1)	273	0,9%	7%	3%	2%
- Kontant- og starthjælpsmodtagere (match 2)	366	1,3%	-16%	7%	2%
- Kontant- og starthjælpsmodtagere (match 3)	203	0,7%	105%	49%	51%
- Personer på introduktionsydelse	6	0,0%	-33%	42%	37%
- Personer på sygedagpenge <sup>3</sup>	657	2,2%	11%	-6%	-6%
- Personer på revalideringsydelse	49	0,2%	-13%	-14%	-7%
<b>- Jobcentrets samlede målgruppe</b>	<b>2254</b>	<b>7,7%</b>	<b>14%</b>	<b>10%</b>	<b>10%</b>

Kilde: Jobindsats.dk, Danmarks statistik og egne beregninger

<sup>1</sup> Opgørelserne af antal fuldtidspersoner er inkl. aktiverede

<sup>2</sup> Bemærk, at målgruppeandelene beregnes ved anvendelse af kommunens befolkningsgrundlag (16-64 år) og dermed adskiller sig fra metoden, hvormed kommunens arbejdsløshedsprocent beregnes (hvor *arbejdsstyrken* anvendes). Det anvendte befolkningstal er fra 1/7-2010

<sup>3</sup> Målinger for dagpengemodtagere og sygedagpenge er fra juli 2010

**Tabel 2: Personer på permanente ydelser – samt udviklingen ift. samme måned året før.**

Ballerup Kommune	Antal	Udvikling aug 2009 - aug 2010			Andel af befolkningen <sup>1</sup> (16-64 år)		
		august 2010	Kommunen	Klyngen	Østdanmark	Kommunen	Klyngen
- Førtidspension	2536	-2%	0%	-1%	8,7%	6,6%	6,1%
- Fleksjob	318	4%	2%	1%	1,1%	1,4%	1,1%
- Ledighedsydelse <sup>2</sup>	71	0%	10%	7%	0,2%	0,4%	0,3%
<b>I alt</b>	<b>2.925</b>	<b>-0,9%</b>	<b>1,0%</b>	<b>-0,3%</b>	<b>10,0%</b>	<b>8,3%</b>	<b>7,4%</b>

Kilde: Jobindsats.dk, Danmarks statistik og egne beregninger

<sup>1</sup> Anvendt befolkningstal er fra 1/7-2010

<sup>2</sup> Ét af ministermålene for 2011 sigter mod, at jobcentre skal begrænse antallet af personer på permanente forsørgelsesordninger mest muligt. I opgørelsen af dette ministermål indgår også personer på ledighedsydelse.

## Arbejdskraftreserven og tidlig indsats

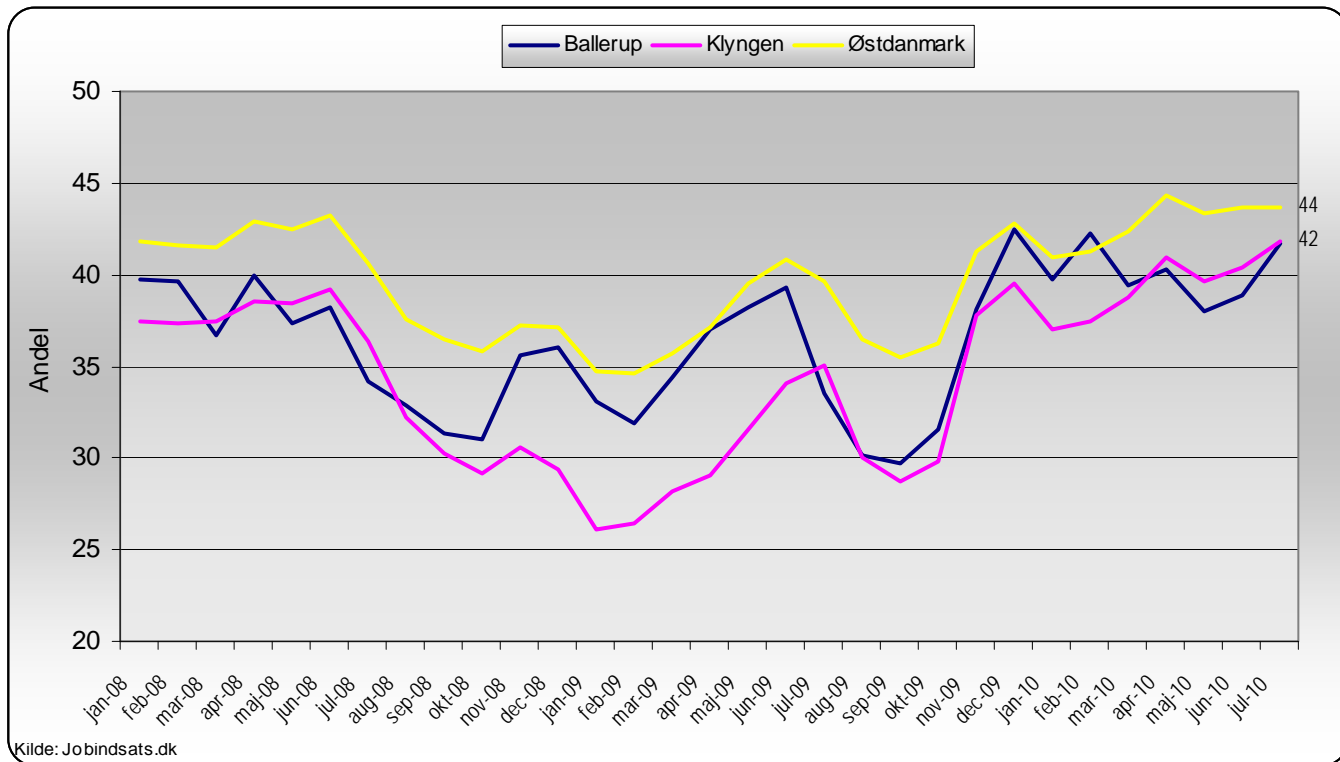
**Tabel 3: Arbejdskraftreserven opgjort på ydelseskategori samt udviklingen ift. samme måned året før.**

Ydelsesgruppe	Ballerup Kommune			Klyngen	Hovedstaden	Østdanmark
	jul-09	jul-10	%-vis udvikling	%-vis udvikling	%-vis udvikling	%-vis udvikling
Dagpengemodtagere	170	264	55%	61%	37%	44%
Kontant- og starthjælpsmodtagere	112	164	46%	26%	17%	15%
<b>I alt</b>	<b>282</b>	<b>428</b>	<b>52%</b>	<b>47%</b>	<b>27%</b>	<b>29%</b>

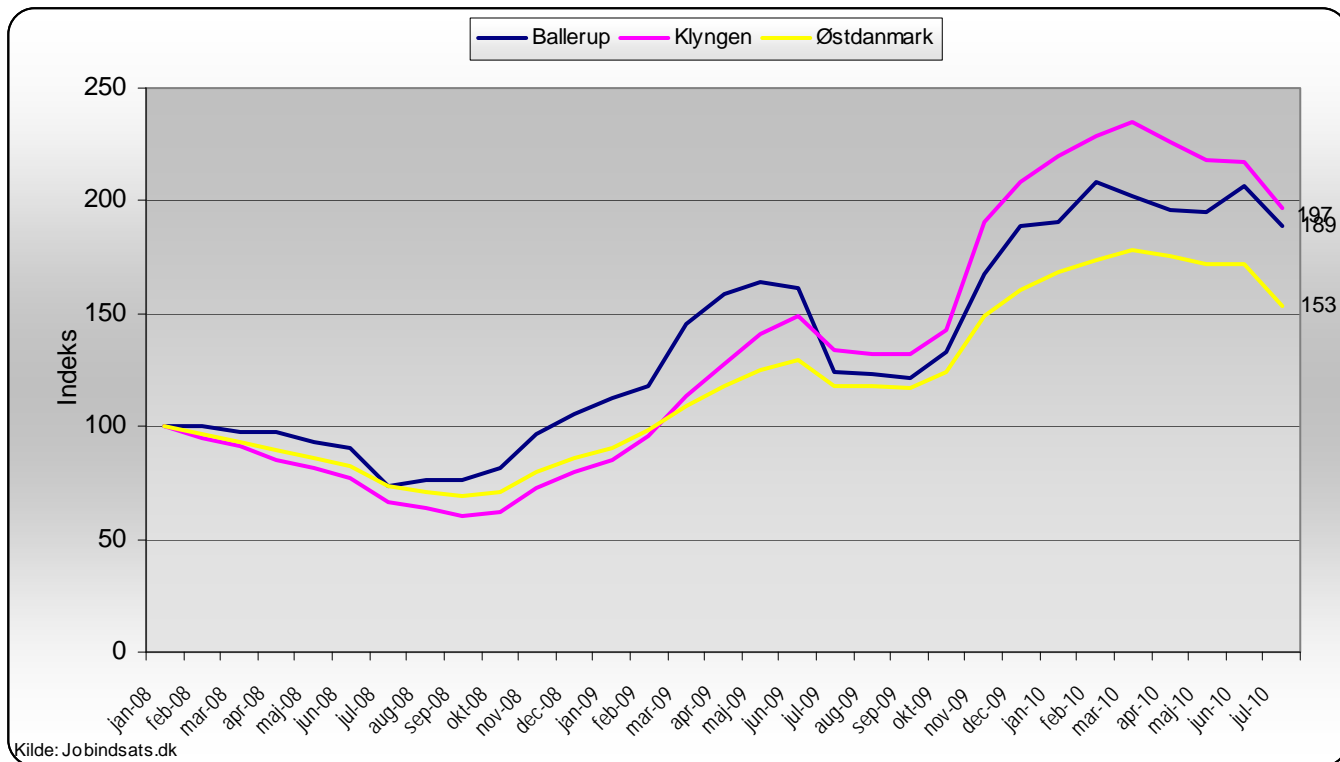
*Kommunens mål: 411 personer i arbejdskraftreserven i december 2010*

Kilde: Jobindsats.dk, egne beregninger og Beskæftigelsesplan for Ballerup 2010

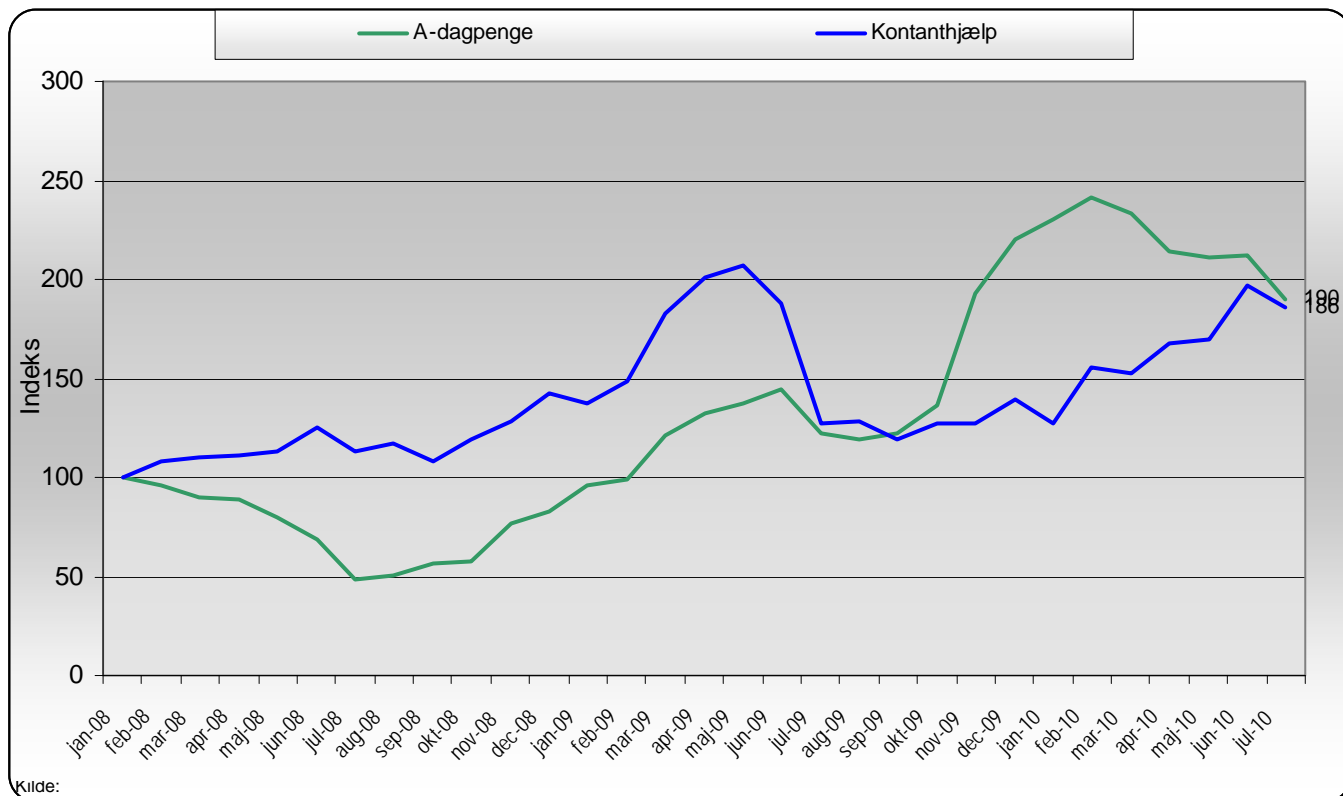
**Figur 1: Arbejdskraftreservens andel af alle ledige i Jobcenter Ballerup, klyngen og Østdanmark, januar 2008 – juli 2010.**



**Figur 2: Udviklingen i arbejdskraftreserven, indekseret (januar 2008 = 100).**



**Figur 3: Udviklingen i arbejdskraftreserven opgjort på forsørgelseskategori i Ballerup Kommune, indekseret (januar 2008 = 100).**



**Tabel 4: Andel af påbegyndte a-dagpenge- samt kontant- og starthjælpsforløb inden for det seneste år, hvor 1. jobsamtale er afholdt inden for den 1. måned – samt udviklingen ift. samme måned året før.**

Ballerup Kommune	2kv09-1kv10			Udvikling i %-point 2kv08-1kv09 - 2kv09-1kv10		
	Ballerup	Klyngen	Østdanmark	Ballerup	Klyngen	Østdanmark
A-dagpengeforløb	26%	23%	25%	-0,6	-4,6	-2,4
Kontant- og starthjælpsforløb Jobklar (match 1)	87%	79%	80%	1,3	3,1	3,4
Kontant- og starthjælpsforløb Indsatsklar (match 2)	61%	71%	70%	0,4	4,9	7,8
I alt (Antal personer)	(950)	(13913)	(52970)	15%*	20%*	23%*

Kilde: Jobindsats.dk

\* Viser udviklingen af antal personer, i alt, i procent

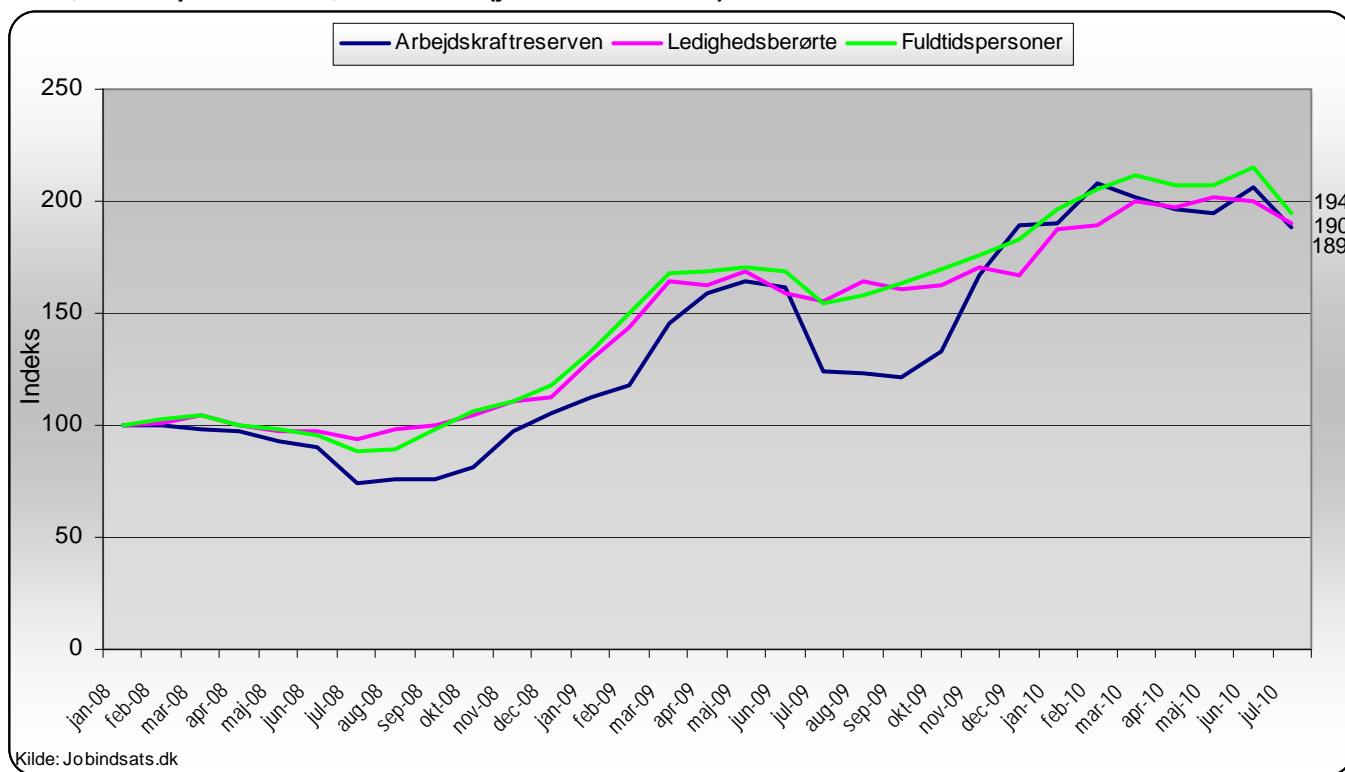
**Table 5: Share of initiated a-day benefit- and cash- and start benefit cases in the latest year, where 1. activation offer is received within the 1. month – and the development if. same month year before.**

Ballerup Kommune	2kv09-1kv10			Udvikling i %-point 2kv08-1kv09 - 2kv09-1kv10		
	Ballerup	Klyngen	Østdanmark	Ballerup	Klyngen	Østdanmark
A-dagpengeforløb	4%	4%	4,7%	1,0	-0,3	0,3
Kontant- og starthjælpsforløb Jobklar (match 1)	76%	51%	46%	8,6	12,1	-5,6
Kontant- og starthjælpsforløb Indsatsklar (match 2)	18%	31%	30%	-18,6	-3,3	-5,5
I alt (Antal personer)	(512)	(5613)	(20717)	8%*	36%*	9%*

Kilde: Jobindsats.dk

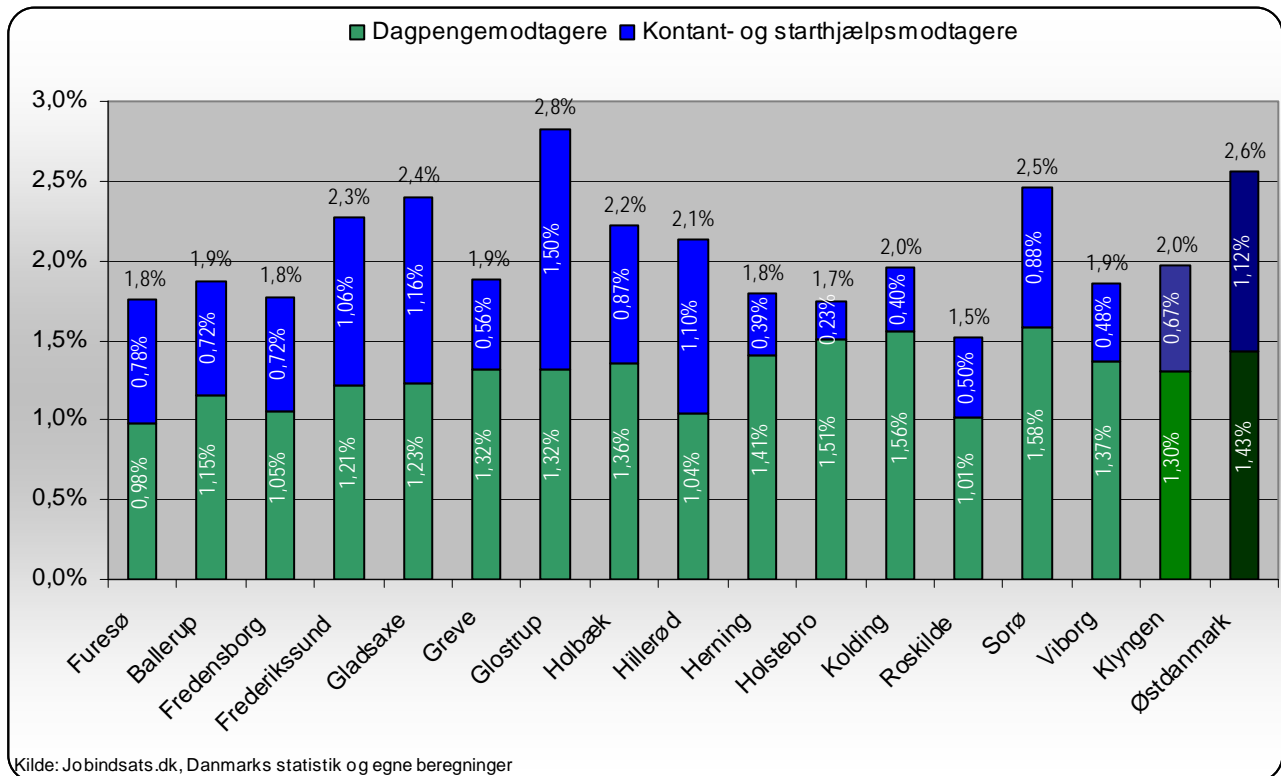
\* Viser udviklingen af antal personer, i alt, i procent

**Figure 4: Development in labor force reserve, number of affected unemployment and full-time persons, Ballerup Municipality, indexed (January 2008 = 100).**



Kilde: Jobindsats.dk

**Figur 5: Arbejdskraftreservens andel af arbejdsstyrken klyngens jobcentre, klyngen og Østdanmark, juli 2010.**



Kilde: Jobindsats.dk, Danmarks statistik og egne beregninger

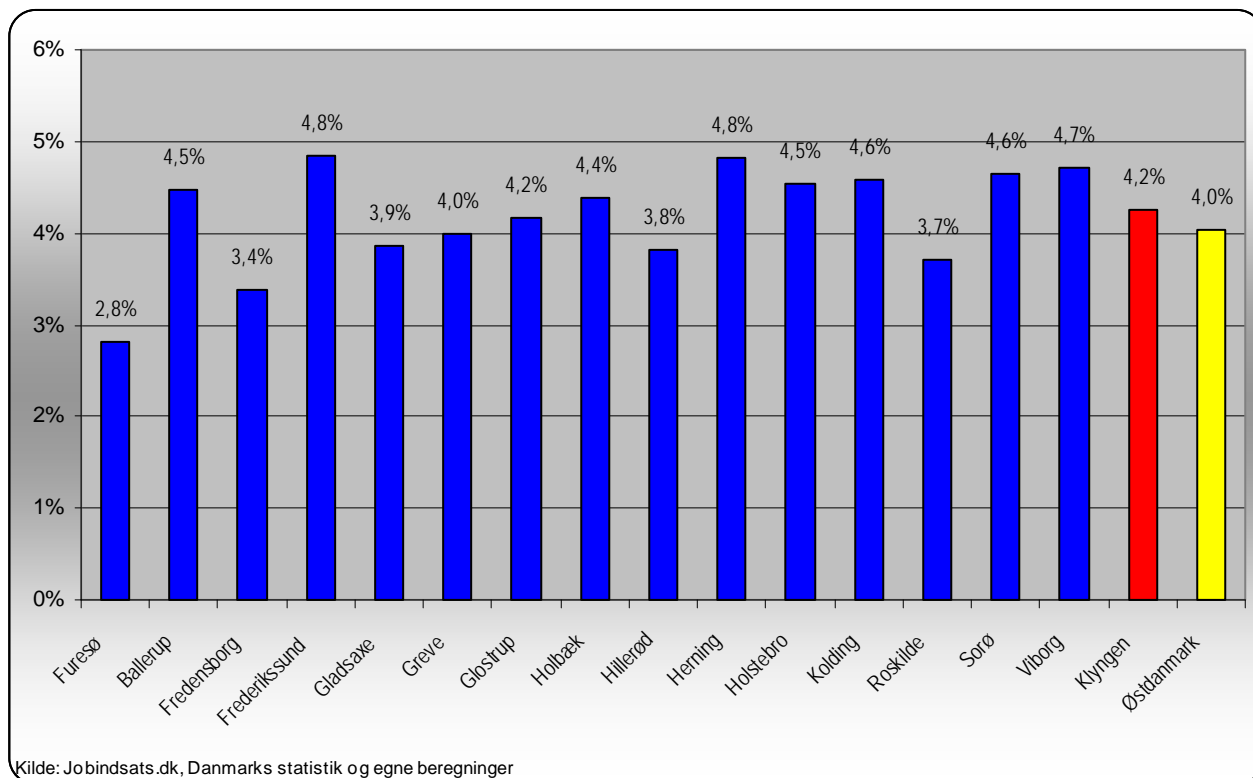
**Tabel 6: Arbejdskraftreserven fordelt på a-kassegrupper og a-kasser.**

	Antal personer	Andele ledige, juli 2010			Udvikling fra sidste år		
	Ballerup	Ballerup	Klynge 4	Øst danmark	Ballerup	Klynge 4	Øst danmark
<b>Forsikrede ledige i alt</b>	<b>264</b>	<b>100,0%</b>	<b>100,0%</b>	<b>100,0%</b>	<b>55,3%</b>	<b>61%</b>	<b>44%</b>
<b>Selvstændige</b>	<b>18</b>	<b>6,8%</b>	<b>5,2%</b>	<b>6,5%</b>	<b>200,0%</b>	<b>54%</b>	<b>52%</b>
Dana, A-Kasse For Selvstændige	6	2,3%	1,2%	1,4%	.	195%	59%
ASE	12	4,5%	4,1%	5,1%	100,0%	36%	50%
<b>Akademikere</b>	<b>22</b>	<b>8,3%</b>	<b>6,8%</b>	<b>14,0%</b>	<b>22,2%</b>	<b>58%</b>	<b>31%</b>
Akademikernes A-Kasse	10	3,8%	1,8%	4,8%	233,3%	50%	39%
CA, A-kasse	4	1,5%	0,7%	1,7%	0,0%	21%	23%
Ingeniørernes A-Kasse	8	3,0%	2,4%	2,6%	14,3%	67%	63%
A-kasse-Journalistik, Komm & Sprog	0	0,0%	0,4%	1,4%	.	77%	12%
Magistrenes A-Kasse	0	0,0%	1,4%	3,5%	-100,0%	76%	18%
<b>Funktionærer og tjenestemænd</b>	<b>10</b>	<b>3,8%</b>	<b>4,5%</b>	<b>6,2%</b>	<b>25,0%</b>	<b>114%</b>	<b>45%</b>
BUPL, A-kasse	0	0,0%	0,7%	0,8%	-100,0%	200%	63%
Danske Sundhedsorg. A- kasse	0	0,0%	0,1%	0,4%	.	167%	242%
Danmarks Læreres Fælles A-kasse	3	1,1%	0,3%	0,7%	.	350%	7%
FTF- A-kasse	7	2,7%	3,1%	3,8%	40,0%	80%	39%
Socialpæd. landsdækkende A-Kasse	0	0,0%	0,2%	0,4%	.	.	72%
<b>HK /Danmarks A-kasse</b>	<b>35</b>	<b>13,3%</b>	<b>11,9%</b>	<b>11,0%</b>	<b>75,0%</b>	<b>58%</b>	<b>36%</b>
<b>Tekniske funktionærer</b>	<b>16</b>	<b>6,1%</b>	<b>8,4%</b>	<b>8,0%</b>	<b>.</b>	<b>64%</b>	<b>48%</b>
Business Danmarks A- Kasse	5	1,9%	1,7%	1,2%	.	47%	50%
Min A-kasse	0	0,0%	0,7%	1,2%	.	31%	20%
Funktionærernes og Servicef. A-kasse	0	0,0%	0,4%	0,9%	.	-9%	24%
Ledernes A-kasse	8	3,0%	3,3%	2,5%	.	105%	47%
Teknikernes A-Kasse	3	1,1%	2,2%	2,2%	.	65%	86%
<b>Byggefagene</b>	<b>26</b>	<b>9,8%</b>	<b>9,7%</b>	<b>7,2%</b>	<b>100,0%</b>	<b>90%</b>	<b>76%</b>
Byggefagenes A-Kasse	7	2,7%	1,6%	2,0%	.	219%	124%
El-Fagets A-Kasse	8	3,0%	1,0%	1,1%	166,7%	175%	101%
Træ-Industri-Bygs A-Kasse	11	4,2%	7,0%	4,1%	10,0%	67%	55%
<b>Metalarbejdernes A-Kasse</b>	<b>11</b>	<b>4,2%</b>	<b>6,2%</b>	<b>4,5%</b>	<b>-15,4%</b>	<b>80%</b>	<b>67%</b>
<b>Faglig Fælles (3F) A-kasse</b>	<b>49</b>	<b>18,6%</b>	<b>23,5%</b>	<b>23,3%</b>	<b>19,5%</b>	<b>50%</b>	<b>34%</b>
<b>Fødevareforbundet NNF's A-kasse</b>	<b>5</b>	<b>1,9%</b>	<b>1,2%</b>	<b>1,0%</b>	<b>25,0%</b>	<b>33%</b>	<b>31%</b>
<b>FOA - Fag og Arbejdes A- kasse</b>	<b>14</b>	<b>5,3%</b>	<b>3,0%</b>	<b>3,9%</b>	<b>250,0%</b>	<b>34%</b>	<b>37%</b>
<b>Øvrige</b>	<b>45</b>	<b>17,0%</b>	<b>17,0%</b>	<b>14,1%</b>	<b>50,0%</b>	<b>82%</b>	<b>56%</b>
Danske Lønmodtageres A- kasse	18	6,8%	3,4%	3,4%	20,0%	77%	49%
Frie Funktionærers A-kasse	0	0,0%	1,1%	1,1%	.	480%	133%
Kristelig A-Kasse	27	10,2%	12,5%	9,5%	80,0%	73%	52%

Kilde: Jobindsats.dk og egne beregninger

## Sygefraværsindsatsen

**Figur 6: Sygefraværets relative omfang (samtlige sygefraværsforløb ift. arbejdsstyrken) i kommunerne, klyngen og Østdanmark, juni 2010.**



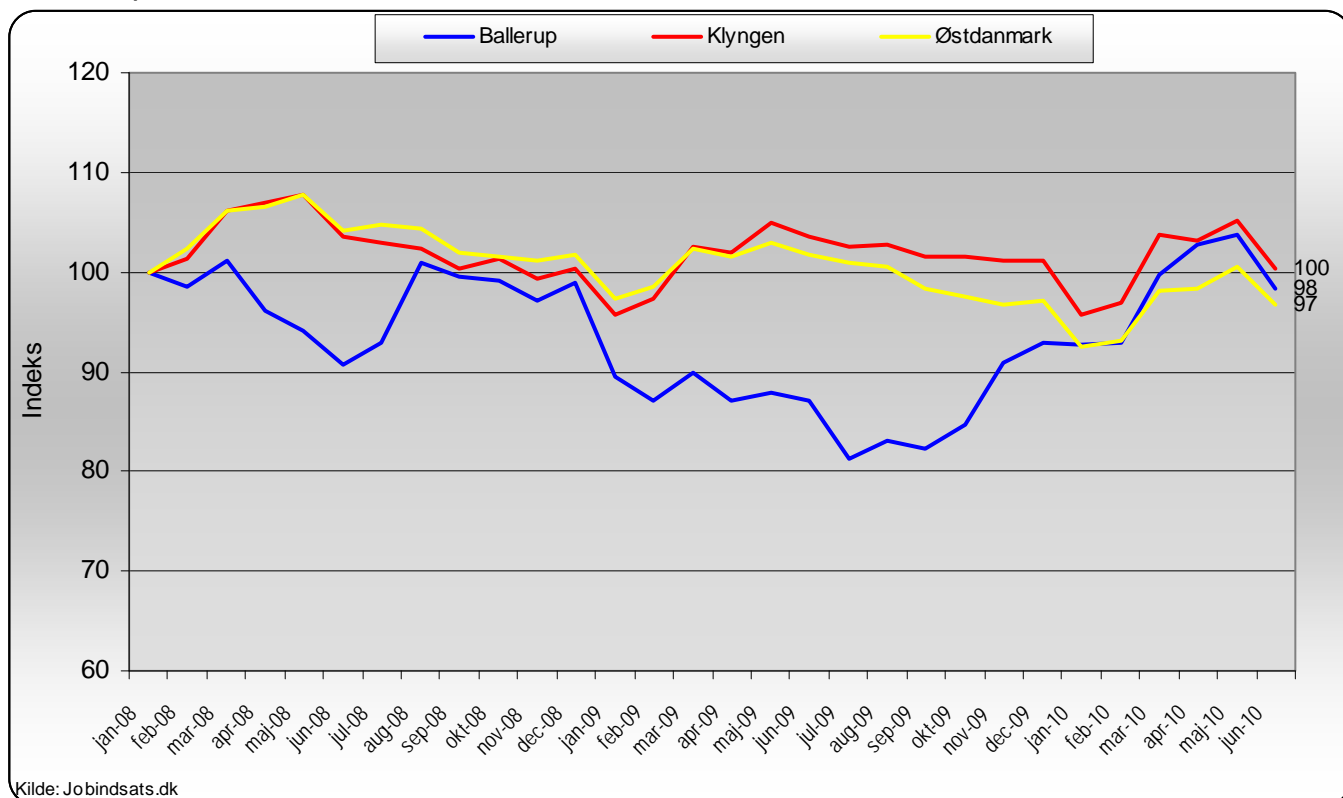
**Tabel 7: Sygefraværsforløb og 26 uger samt udviklingen ift. samme måned året før, juni 2010.**

	Antal forløb over 26 uger	Andel forløb over 26 uger	Udvikling i antal forløb over 26 uger	Udvikling i andel forløb over 26 uger (%-point)
Ballerup Kommune	348	34%	13%	3,1
Klyngen	5023	29%	-4%	0,3
Østdanmark	15625	30%	-5%	0,4

*Kommunens mål: 285 sygefraværsforløb over 26 uger i december 2010*

Kilde: Jobindsats.dk og egne beregninger

**Figur 7: Udviklingen i antal sygefraværsløb over 26 uger, indekseret (januar 2007 = 100).**



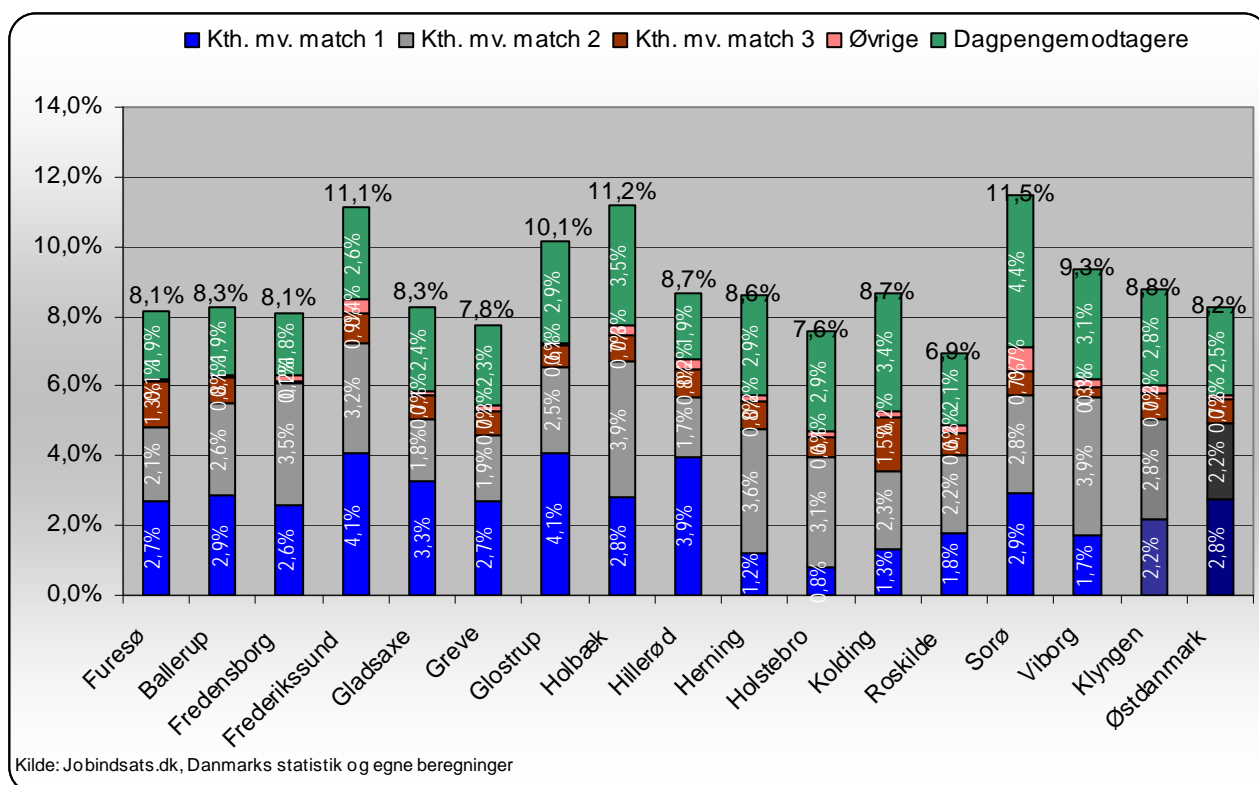
**Table 8: Sygefraværsløb over 26 uger i Ballerup Kommune procentfordelt på køn og etnicitet samt udvikling ift. samme måned året før, juni 2010.**

Ballerup Kommune	Andel af alle sygefraværsløb over 26 uger		Udvikling i antal forløb over 26 uger	
	Kvinder	Mænd	Kvinder	Mænd
Personer med dansk og vestlig oprindelse	50%	31%	23%	0%
Personer med ikke-vestlig oprindelse	12%	7%	19%	5%
Personer i alt (antal)	216	132	22%	1%

Kilde: Jobindsats.dk og egne beregninger

## Unge på overførselsindkomst

Figur 8: Unge modtagere af overførselsindkomst, andel af alle 18-29-årige, juli 2010.



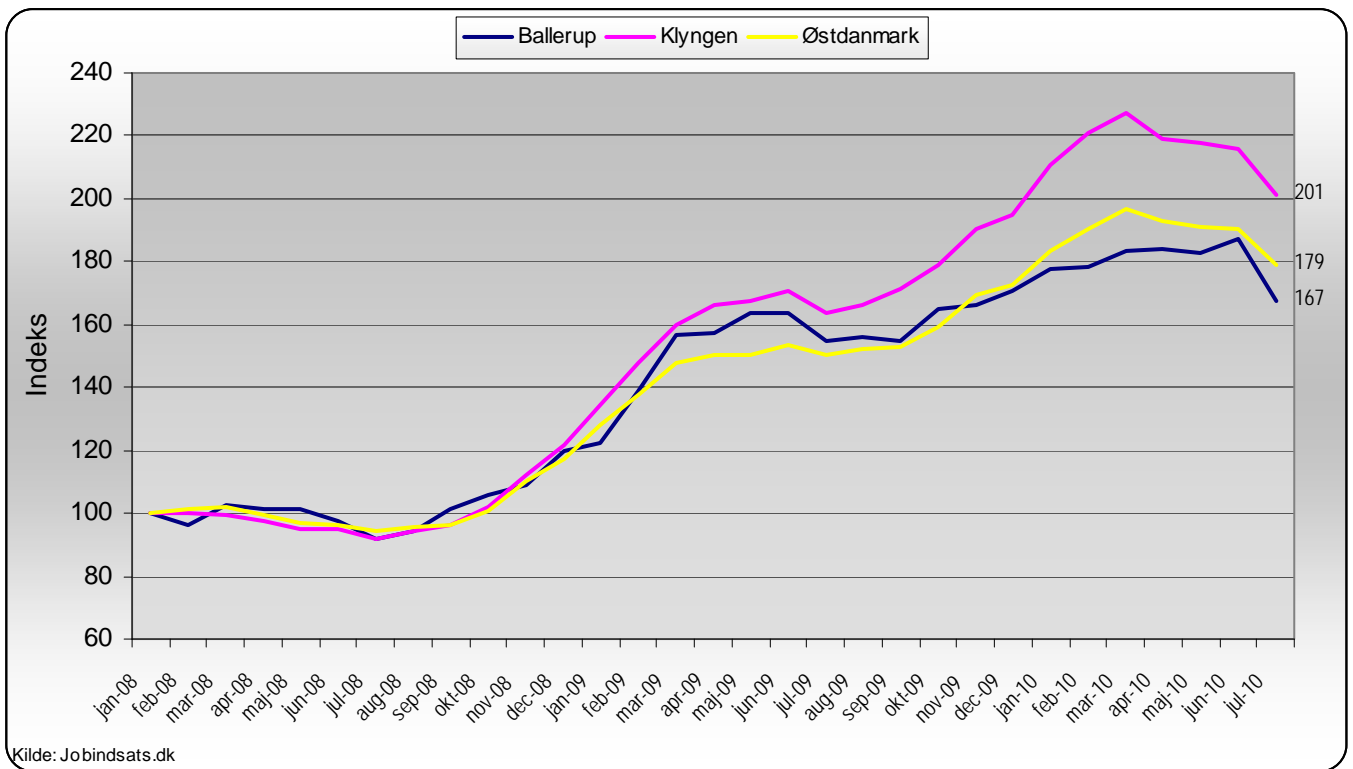
Tabel 9: Modtagere af overførselsindkomst under 30 år (fuldtidspersoner) opgjort på ydelseskategori samt udviklingen ift. samme måned året før.

Ydelsesgruppe	Ballerup Kommune			Klyngen	Østdanmark
	jul-09	jul-10	%-vis udvikling	%-vis udvikling	%-vis udvikling
Dagpengemodtagere	93	114	23%	35%	31%
Jobklare kontant-, starthjælp og introduktionsydelsesmodtagere (match 1)	157	169	8%	4%	6%
Indsatsklare kontant-, starthjælp og introduktionsydelsesmodtagere (match 2)	173	152	-12%	17%	10%
Midlertidigt passive kontant-, starthjælp og introduktionsydelsesmodtagere (match 3)	21	45	114%	94%	132%
Kontant-, starthjælp og introduktionsydelsesmodtagere (Uoplyst match)	16	3	-81%	10%	6%
I alt	460	483	5%	22%	19%

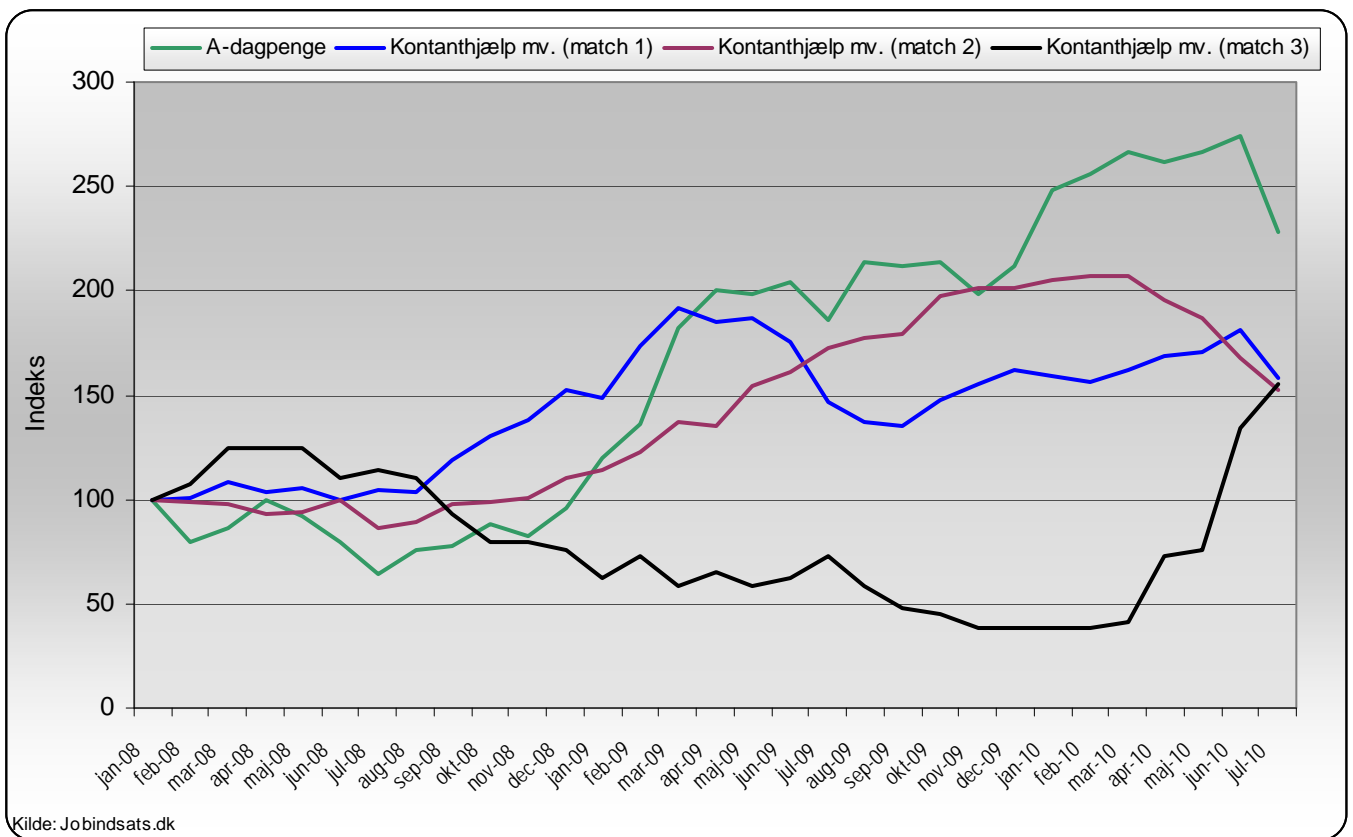
Kommunens mål: 545 overførselsindkomstmottagere (fuldtidspersoner) under 30 år i december 2010

Kilde: Jobindsats.dk og egne beregninger

Figur 9: Udviklingen i ydelsesmodtagere under 30 år, indekseret (jan. 2008 = 100).

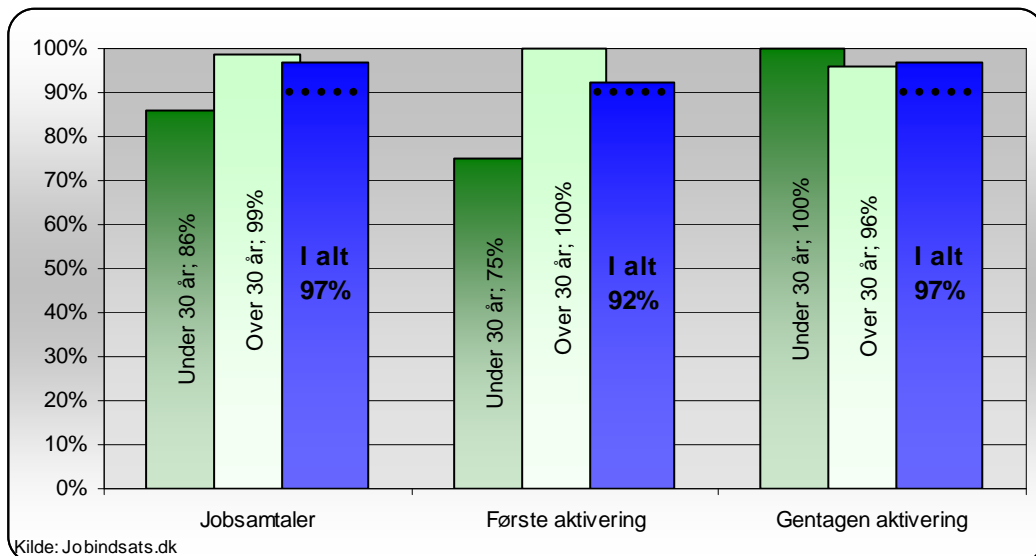


Figur 10: Udviklingen i ydelsesmodtagere under 30 år i Ballerup Kommune opgjort på ydelseskategori, indekseret (jan. 2008 = 100).

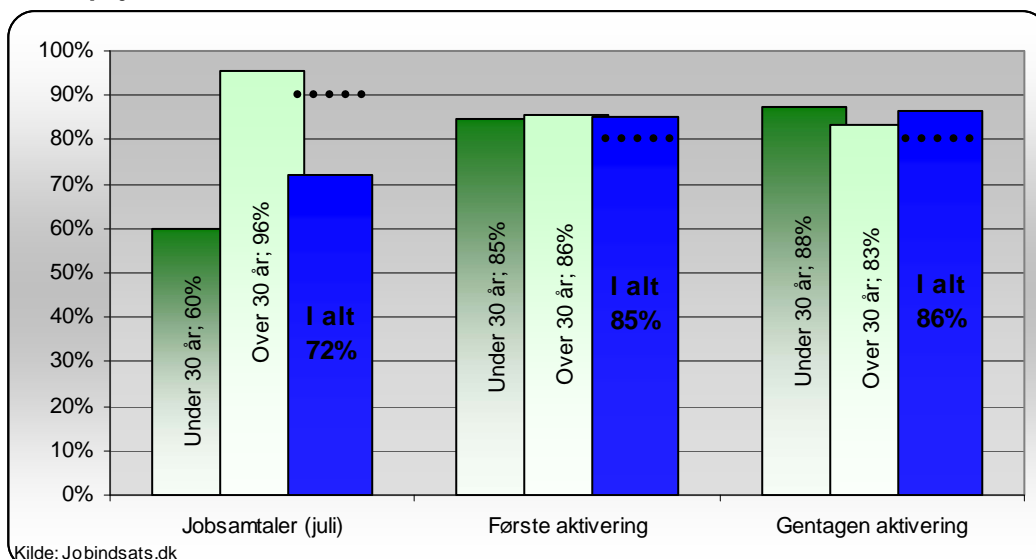


## Rettidighed i minimumsindsatsen

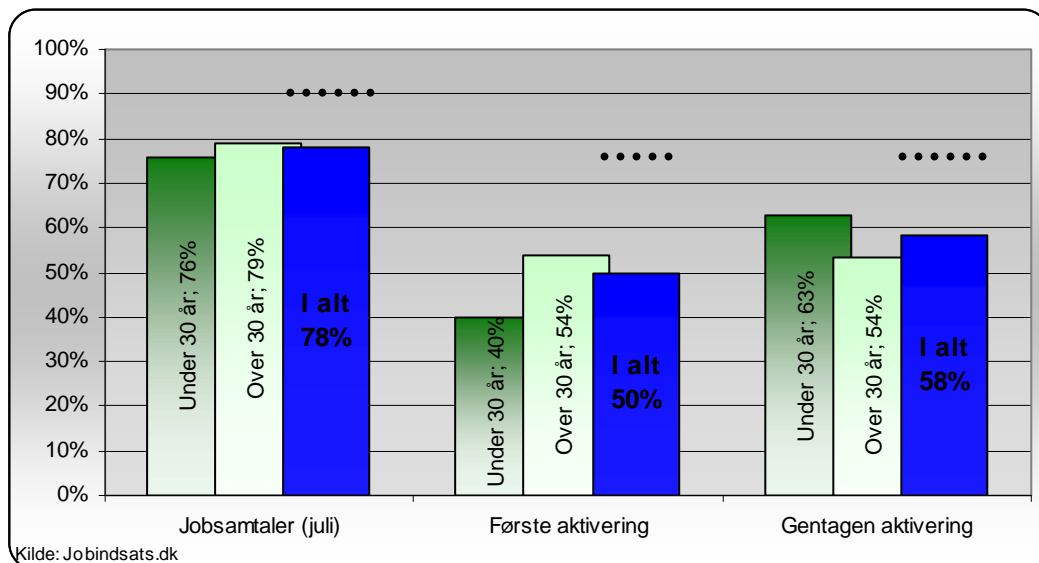
Figur 11: Rettidighed for dagpengemodtagere i Jobcenter Ballerup, juli 2010.



Figur 12: Rettidigheden for jobklare kontant- og starthjælpsmodtagere i Jobcenter Ballerup, juni 2010.



**Figur 13: Rettidigheden for indsatsklare og midlertidigt passive kontant- og start-hjælpsmodtagere i Jobcenter Ballerup, juni 2010.**



## Personer med mere end 40 uger på offentlig forsørgelse

**Tabel 10: A-dagpengemodtagere samt jobklare, indsatsklare og midlertidigt passive kontant- og starthjælpsmodtagere, som har været på ydelsen i mere end 40 uger - samt udviklingen ift. samme måned året før.**

Ballerup Kommune		Andel og Antal juli 2010			Udvikling i andel (%-point) og antal (%) juli 09 - juli 10		
		Ballerup	Klyngen	Østdanmark	Ballerup	Klyngen	Østdanmark
A-dagpengemodtagere	(Andel)	18,9%	18,2%	18,6%	8,9	10,2	7,8
	(Antal)	147	2799	9747	162,5%	187,4%	118,2%
Kontant- og starthjælpsmodtagere (match 1)	(Andel)	21,4%	25,3%	29,8%	6,5	8,4	5,0
	(Antal)	49	966	5860	48,5%	60,5%	25,9%
Kontant- og starthjælpsmodtagere (match 2)	(Andel)	48,6%	58,8%	64,9%	7,4	4,8	2,7
	(Antal)	180	3905	16406	9,1%	18,5%	7,6%
Kontant- og starthjælpsmodtagere (match 3)	(Andel)	57,1%	63,6%	71,0%	4,1	-13,0	-10,2
	(Antal)	100	1527	7334	92,3%	18,1%	25,1%

Kilde: Jobindsats.dk og egne beregninger

Note: Andelen er udregnet ift. hver af de fire målgrupper. Dvs. at tabellen skal læses sådan, at det eksempelvis er 21,4% ud af de udelukkende jobklare kontant- og starthjælpsmodtagere i Ballerup Kommune, som har modtaget ydelsen (kontant- og starthjælp betragtes i denne opgørelse som én ydelse) i mere end 40 uger.

## Afgang til selvforsørgelse

**Tabel 11: Andel selvforsørgende 1 år efter modtagelse af en offentlig forsørgelses-ydelse**

Ballerup Kommune	2. kvartal 2010		Udvikling 2.kvt 2009-2.kvt 2010 (%-point)			
	Kvinder	Mænd	Jobcenter Ballerup		Klyngen	
			Kvinder	Mænd	Kvinder	Mænd
A-dagpenge	39,3%	41,3%	-8,7	-3,4	-5,4	-1,3
Kontant- og Starthjælp match 1-3	30,7%	33,1%	2,5	-4,8	-3,3	-0,4
Kontant- og Starthjælp match 4-5	6,2%	8,1%	-0,8	-5,2	-0,7	-1,1

Kilde: DREAM og egne beregninger