

Resultatrevision for Høje- Taastrup Kommune 2008

Indholdsfortegnelse

1. RESULTATREVISIONENS FORMÅL OG INDHOLD	3
2. MINISTERENS MÅL	4
2.1. ARBEJDSKRAFTRESERVEN	4
2.2. NY CHANCE TIL ALLE.....	5
2.3. UNGE UNDER 30 ÅR	6
3. ANDELEN AF ARBEJDSSTYRKEN PÅ OFFENTLIG FORSØRGELSE	8
4. ARBEJDSMARKEDSPARATE KONTANT- OG STARTHJÆLPSMODTAGERE OG DAGPENGEMODTAGERE	8
5. IKKE ARBEJDSMARKEDSPARATE KONTANT- OG STARTHJÆLPSMODTAGERE	9
6. UDVIKLING I SYGEDAGPENGEFORLØB	10
7. REVALIDERING.....	11
8. UDVIKLING I FLEKSJOB.....	11
9. LEDIGHEDSYDELSE	12
10. FØRTIDSPENSION	13
11. AKTIVERINGSGRADER OG RETTIDIGHED	13
11.1. AKTIVERINGSGRAD FOR DAGPENGE OG KONTANT- OG STARTHJÆLPSMODTAGERE	14
11.2. RETTIDIGHED FOR DAGPENGE OG KONTANT- OG STARTHJÆLPSMODTAGERE	15
BILAG 1	17
BILAG 2	18

1. Resultatrevisionens formål og indhold

Følgende indeholder resultatrevisionen for 2008 inklusiv Jobcenter Høje-Taastrups egne analyser og bemærkninger. Arbejdsmarkedsstyrelsen har valgt at justere Resultatrevisionen i forhold til 2007, men formål og koncept er grundlæggende stadig det samme. Resultatrevisionen opgøres fortsat én gang om året og har til formål, at give et årligt overblik over resultaterne af beskæftigelsesindsatsen i jobcentrene. Ideen med resultatrevisionen er, at jobcentret får adgang til et nemt og enkelt styringsinstrument.

Resultatrevisionen udgør en del af beslutningsgrundlaget for de prioriteringer, der anvises i beskæftigelsesplanen. Jobcentrenes forslag til forbedringer af indsatsen indgår i den politiske behandling og diskussion af resultatrevisionen, men den konkrete indsats fastlægges først i forbindelse med udarbejdelsen af beskæftigelsesplanen.

Arbejdsmarkedsstyrelsen stiller data til rådighed for udarbejdelsen af resultatrevisionen på jobindsats.dk, som der skal kommenteres og reflekteres på. Heraf fremgår status for indsats og resultater i jobcentret nu og i det forgangne år, og jobcentrene har mulighed for at sammenligne deres resultater med sammenlignelige jobcentre (klyngen).

Resultatrevisionen på jobindsats.dk består nu af fire dele:

- Den velkendte resultatoversigt, hvor der vises indsats og resultater i jobcentret, samt udviklingen i disse den seneste måned og det seneste år. Desuden sammenlignes med udviklingen i de andre jobcentre i klyngen. Jobcentre i klyngen er Vejle, Aabenraa, Vallensbæk/Ishøj, Ringsted og Frederiksberg.
- Et besparelspotentiale, som baserer sig på andelen af befolkningen i jobcenterområdet på offentlige forsørgelsesydelse i forhold til de andre jobcentre i klyngen.
- Et scorecard, med resultater for ministerens mål, hvor jobcentrets resultater bliver sammenlignet med andre jobcentre i klyngen på baggrund af det seneste års udvikling.
- Et scorecard for indsatsen, hvor jobcentrenes resultater i forhold til at gennemføre en aktiv indsats i form af jobsamtaler og aktive tilbud til tiden sammenlignes med de øvrige jobcentre i landet.

I resultatrevisionen har Høje-Taastrup Kommune selvstændigt valgt at inddrage figurer og enkelte tabeller trukket fra Jobindsats.dk, der viser udviklingen igennem 2008. Det er vigtigt at bemærke, at de tal, som fremgår af figurerne ikke er direkte sammenlignelige med resultaterne fra resultatoversigten. Årsagen skal ifølge Beskæftigelsesregionen findes i, at tallene i resultatoversigten bygger på helt eksakte tal med mange decimaler, mens tallene som Høje-Taastrup Jobcenter selv har trukket på Jobindsats.dk, er afrundede. Formålet med figurerne er dermed ikke at vise de eksakte tal men at illustrere en udvikling over tid.

Processen for arbejdet med resultatrevisionen er således, at Det Lokale Beskæftigelsesråd (LBR) modtager resultatrevisionen senest d.1.maj. LBR afgiver høringsvar inden d.21.maj. Høringsvaret vedlægges til resultatrevisionen, når kommunalbestyrelsen skal godkende den inden d.30.juni.

2. Ministerens mål

Beskæftigelsesministeren udmeldte i 2008 tre beskæftigelsespolitiske indsatsområder og mål for beskæftigelsesindsatsen¹. Målene var:

1. Jobcentrene skal sikre, at antallet af ledige med mere end tre måneders sammenhængende ledighed bliver nedbragt
2. Jobcentrene skal have særlig fokus på indsatsen overfor de kontant- og starthjælpsmodtagere, der har gået passive i mindst et år og de delmål, der er for indsatsen i forbindelse med "En ny chance til alle".
3. Jobcentrene skal sikre, at antallet af unge kontanthjælps-, starthjælps-, introduktions-, ydelses- og dagpengemodtagere under 30 år bliver nedbragt i forhold til året før.

2.1. Arbejdskraftreserven

I Høje-Taastrup Kommunes Beskæftigelsesplan 2008 er følgende mål for arbejdskraftreserven formuleret:

Antallet af ledige med mere end tre måneders sammenhængende ledighed (arbejdskraftreserven) skal nedbringes fra 825 i 2007 til 743 i 2008, og dermed nedbringes med ca. 10 pct.-point.

Med et resultat i januar 2009 (se tabel 1) på 487 ledige i arbejdskraftreserven kan Høje-Taastrup Kommune konstatere, at målet er opfyldt. Der er således 256 færre ledige end budgetteret med i 2008.

Tabel 1

Resultater	Periode	Niveau	Udvikling		Sammenligning	
			Antal	ift. måneden før, pct.	ift. samme måned året før, pct.	Bedste udvikling i klyngen ift. året før, pct.
Arbejdskraftreserve i alt	Jan 2009	487	-1	1	-22	-17
A-dagpenge	Jan 2009	215	-6	-13	-20	-15
Kontant- og starthjælp	Jan 2009	272	4	15	-37	-20

Kilde: Jobindsats.dk/resultatrevision

Som tabel 1 viser, har Høje-Taastrup Kommune haft en lille stigning på 1 pct. i antallet af ledige i arbejdskraftreserven fra januar 2008 til januar 2009. Det er udelukkende gruppen af kontant- og starthjælpsmodtagere der er steget. Til sammenligning har de andre jobcentre i klyngen i gennemsnit et fald på 17 pct. fra januar 2008 til januar 2009 for både dagpenge og kontant- og starthjælpsmodtagere.

En væsentlig årsag til, at Høje-Taastrup Kommune oplever en stigning i arbejdskraftreserven i modsætning til resten af klyngen kan være, at en stor del af de beskæftigede i Høje-Taastrup arbejder i konjunkturfølsomme brancher som bygge/anlæg, industri og transport. Når der kommer en lavkonjunktur som i sidste halvår af 2008 og ind i 2009 rammer det de konjunkturfølsomme brancher, som bliver nødt til at afskedige medarbejdere. En anden årsag kan være, at det er de svageste, der bliver skubbet ud af arbejdsmarkedet i nedgangstider og i det her tilfælde kan der være tale om, at en gruppe arbejdsmarkedsparete og ikke-arbejdsmarkedsparete kontanthjælps- og starthjælpsmodtagere kom ind på arbejdsmarkedet, da der var højkonjunktur, men samtidig blev skubbet først ud, da konjunkturerne vendte. De ikke-arbejdsmarkedsparete vil blive matchet som arbejdsmarkedsparete efter at have været i arbejde og indgår derfor i statistikken for arbejdskraftreserven.

¹ Af bilag 1 fremgår det, at Høje-Taastrup Kommune ligger på en femte plads i klyngen i forhold til opfyldelsen af de tre ministeremål.

En sidste væsentlig årsag til stigningen er, at Høje-Taastrup Kommune er meget ambitiøse på de lediges vegne og derfor matcher en større andel ledige (41,1 %) til værende arbejdsmarkedsparate sammenlignet med landsgennemsnittet (29,1 %).

Indsatser overfor arbejdskraftreserven

I forhold til de fremtidige indsatser over for arbejdskraftreserven vil fokus være på at få placeret den ledige på virksomheder via virksomhedspraktik og løntilskud. Der vil derfor være tale om et andet fokus end i 2008, hvor indsatsen i højere grad bestod i at tilvejebringe virksomhederne den nødvendige arbejdskraft. I 2009 vil Jobcentret desuden have fokus på uddannelsesmuligheder på ordinære vilkår.

Der arbejdes derudover med at skabe flere pladser på kommunens aktiveringsprojekter og på at indrette aktiveringsforløbene mere målrettet til de lediges behov.

2.2. Ny Chance til alle

I Beskæftigelsesplan 2008 er følgende mål for Ny Chance indsatzen formuleret:

Medio 2008

- 25 pct. af målgruppen skal i job eller ordinær uddannelse.
- Målgruppen skal være i stand til at forsørge sig selv 15 pct. af tiden.
- Målgruppen skal være i aktivitet mindst 40 pct. af den tid, hvor de modtager kontant- eller starthjælp.

Tabel 2

Resultater	Periode	Niveau	Udvikling		Sammenligning	
			Antal	Perioden før	Samme periode året før	Bedste udvikling i klyngen ift. perioden før
Ny chance for alle		-- procent --	-- procentpoint --		-- procent samme mdr --	
Andel i beskæftigelse	2. kv 2008	23	-1%	13%	25%	18%
Selvforsørgelsesgrad	2. kv 2008	14	2%	7%	19%	13%
Aktiveringsgrad	2. kv 2008	16	1%	4%	22%	21%

Kilde: Jobindsats.dk/resultatrevision

Ifølge tabel 2 er 22,8 pct. af målgruppen, hvilket svarer til 167 personer ud af de 732 i målgruppen i Høje-Taastrup Kommune, kommet i arbejde eller ordinær uddannelse. Jobcenter Høje-Taastrup er dermed tæt på at nå målet om 25 pct. Med de 22,8 pct. ligger Jobcenter Høje-Taastrup over landsgennemsnittet, der er på 19,6 pct. Resultatet er særligt positivt, idet Jobcenter Høje-Taastrup har opnået det på trods af en relativ lav aktiveringsgrad.

Målgruppen forsørger sig selv 14 pct. af tiden, hvilket svarer til landsgennemsnittet. Med det opnåede resultat på 14 pct., er Jobcenter Høje-Taastrup tæt på at nå målet på 15 pct.

Målgruppen er i aktivitet 16 pct. af tiden, hvilket er lavere end lands- og klyngekommunernes resultater.

I 2.kvartal 2007 lå Jobcenter Høje-Taastrup som nr.89 i forhold til landets andre kommuner i relation til at opnå de opstillede mål i Ny chance. I 2.kvartal 2008 var Jobcentret kommet op som nr. 71. I forhold til opnåelse af mål 1 ligger Høje-Taastrup som nr.44.

Når man ser på de opnåede resultater er det væsentligt at tage i betragtning, at Høje-Taastrup Kommune har, sammenlignet med landsgennemsnittet, en højere andel af borgere, som tilhører Ny chance målgruppen. Kommunen har med andre ord længere vej til at indfri målene end størstedelen af landets kommuner.

I nedenstående tabel fremgår Høje-Taastrups Kommunes målopfyldelse opgjort i hvert kvartal gennem indsatsperioden.

Udvikling i Høje-Taastrup Kommunes målopfyldning

Kvartal	Mål 1	Mål 2	Mål 3
2008/K2	22,8% 167/732	13,7%	16,0%
2008/K1	24,1% 176/729	11,9%	15,3%
2007/K4	15,0% 108/722	9,4%	14,2%
2007/K3	12,6% 87/691	8,1%	13,1%
2007/K2	9,8% 64/653	6,7%	12,3%
2007/K1	8,2% 52/637	5,2%	8,7%
2006/K4	5,6% 33/586	4,2%	5,6%
2006/K3	3,4% 18/531	3,4%	4,6%

Kilde: Arbejdsmarkedsportalen

Tabellen viser at Høje-Taastrup Kommune har formået at opnå en kontinuerlig stigning i alle mål i hvert kvartal. Med undtagelse af tallet for mål 1 i 2.kvartal 2008, hvor der er et lille fald i forhold til 1.kvartal. Faldet skyldes formentlig at 9 af de ledige, der har været i job eller uddannelse, er fraflyttet kommunen.

Idet Ny chance målgruppen har udgjort en stor del af det samlede antal start- og kontant-hjælpsmodtagere, blev der ikke iværksat en afgrænset speciel aktivitet for kun denne gruppe. Strategien var at aktiv indsats skulle gælde for alle start- og kontanthjælpsmodtagere. I forløbet har Ny chance målgruppen således deltaget i projekt virksomhedscenter, undervisningsbaseret vejledning, aktiviteterne under Jobafklaring (kommunens projekter) samt individuelt tilrettelagte eksterne forløb.

2.3. Unge under 30 år

I Beskæftigelsesplan 2008 er følgende mål for de unge formuleret:

Antallet af dagpenge-, kontanthjælps, starthjælps- og introduktionsmodtagere under 30 bliver nedsat fra 572 i 2007 til 515 i 2008, svarende til et fald på ca. 10 pct.

Som det kan ses i tabel 3 er målet om en nedbringelse af antallet af unge ledige til fulde opfyldt. I januar 2009 er der 408 unge fuldtidsledige og dermed ligger resultatet med 107 fuldtidsledige under det budgetterede på 515 fuldtidsledige.

Tabel 3

Resultater	Periode	Niveau	Udvikling		Sammenligning	
			Antal	Perioden før	Samme periode året før	Bedste udvikling i klyngen ift. perioden før
Unge under 30 år i alt	Jan 2009	408	4	11	10	21
A-dagpenge	Jan 2009	129	12	4	-5	37
Kontant- og starthjælp	Jan 2009	279	1	15	-1	16

Kilde: Jobindsats.dk/resultatrevision

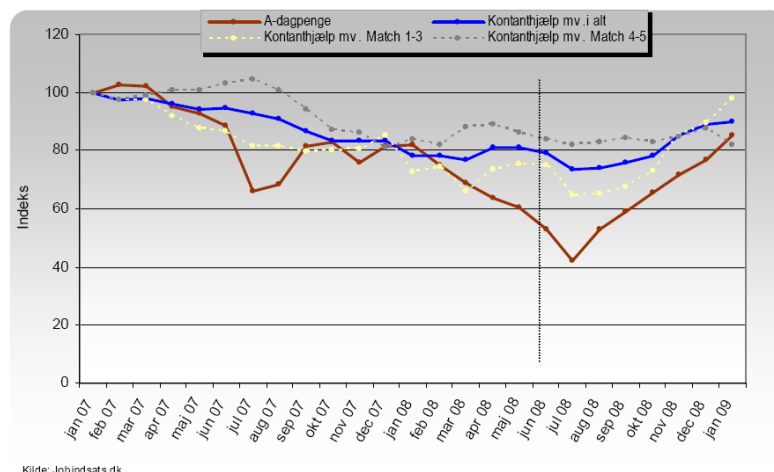
Som tabel 3 viser, er ledigheden for de unge under 30 år steget fra januar 2008 til januar 2009 med 11 pct. Til sammenligning var stigningen i sammenlignelige jobcentre på 21 pct. og for Østdanmark på 20,9 pct. Høje-Taastrup Kommune har således været bedre til at begrænse tilgangen til gruppen af unge ledige end resten af klyngen og det samlede gennemsnit i Østdanmark.

Stigningen er et udtryk for at den finansielle krise har ramt en række brancher særligt hårdt og derfor har det i andet halvår 2008 været svært at få de unge ind på arbejdsmarkedet og fastholde dem der.

Kigger man på stigningen i Høje-Taastrup, så udgøres den nogenlunde ligeligt af unge med dansk eller vestlig herkomst og af både kvinder og mænd. Antallet af unge ledige med ikke-

vestlig baggrund er faldet i forhold til året før. Samtidig er der en markant stigning i antallet af arbejdsmarkedspare unge, som det kan ses i figur 5.

Figur 5: Udviklingen i unge ydelsesmodtagere, Høje-Taastrup. Indeks, januar 2007 = 100



Årsagen til at stigningen alene er på de arbejdsmarkedspare unge er blandt andet, at alle de nyledige unge matches som arbejdsmarkedspare, selvom de tidligere har været matchet som fx en match 4. En anden årsag er den ambitiøse matchning som Høje-Taastrup Kommune praktiserer, hvor holdningen er, at størstedelen af de unge kan arbejde indtil det modsatte er bevist.

Andelen af fuldtidsledige unge i HTK (6,1 pct.) er på næsten samme niveau som resten af landet (5,9 pct.) i 4.kv.2008

Indsatser over for de unge

En af problemstillingerne i forhold til den hastige stigende andel af ledige unge er mangel på uddannelse. Der kan således registreres en stigning i antallet af unge ledige, der ikke har en ungdomsuddannelse i Høje-Taastrup Kommune. I arbejdet med at nedbringe antallet fokuserer Jobcentret på to indsatser. Den første er en videreudvikling af smidige og effektive arbejds gange mellem Jobcentret og dets primære samarbejdspartnere i ungeindsatsen, som er Social- og Handicapcentret og Børne- og Ungerådgivningscentret. Som led i denne indsats arbejdes der også med en systematisering af samarbejdet med UU-vejledningen, SSP, Projekt Gadeplan, uddannelsesinstitutioner, brobygningsforløb, Kriminalforsorgen, Distriktpsychiatrien, Misbrugskonsulenter og boligsociale indsatser.

Den anden indsats er en justering i arbejds gang proceduren ved modtagelsen af nyledige unge som henvender sig til Jobcentret. Den unge bliver med den nye arbejds gang afklaret indenfor en uge om hvilke individuelle tiltag, der skal iværksættes. Formålet er at vende de unge hurtigt i døren og motivere dem til at tage en ordinær uddannelse. De unge kontanthjælpsmodtagere som er uddannelsesegnede bliver pålagt en uddannelse og modtager i den forbindelse:

- Uddannelsesvejledning samt støtte til at vælge relevant uddannelse.
- Støtte til at kontakte skoler og vejledere
- Støtte til at udfærdige CV
- Støtte til at finde relevant virksomhedspraktik og job i perioden indtil uddannelsesstart

Indsatsen foregår i samarbejde med UU-Vestegnen.

3. Andelen af arbejdsstyrken på offentlig forsørgelse

I Beskæftigelsesplan 2008 er følgende mål for antal forsørgede formuleret:

Andelen af arbejdsstyrken på offentlig forsørgelse² er faldet med 4 pct. fra 2006 til 2008.

I absolutte tal skal faldet være fra 5313 i 2006 til 5100 i 2008.

Som tabel 4 viser, har Høje-Taastrup med et resultat på 4835 fuldtidspersoner i januar 2009 opfyldt målsætningen om at nedbringe andelen på offentlig forsørgelse til 5100 fuldtidspersoner i 2008.

Tabel 4

Forsørgelsesgrupper	Periode	Niveau	Udvikling		Sammenligning	
			Antal	ift. måneden før, pct.	ift. samme måned året før, pct.	Bedste udvikling i klyngen ift. året før, pct.
Forsørgede i alt (sum af alle fuldtidspersoner nedenfor)		4.835	-0	0	-6	0

Kilde: Jobindsats.dk/resultatrevision

4. Arbejdsmarkedsparete kontant- og start-hjælpsmodtagere og dagpengemodtagere

Tabel 5

Forsørgelsesgrupper	Periode	Niveau	Udvikling		Sammenligning	
			Antal	ift. måneden før, pct.	ift. samme måned året før, pct.	Bedste udvikling i klyngen ift. året før, pct.
Arbejdsmarkedsparete - fuldtidspersoner		1.087	4	14	-12	1
A-dagpenge - antal berørte personer	Jan 2009	769	1	-2	-17	-4
Kontant- og starthjælp - antal berørte personer	Jan 2009	499	6	31	-16	-3

Kilde: Jobindsats.dk/resultatrevision

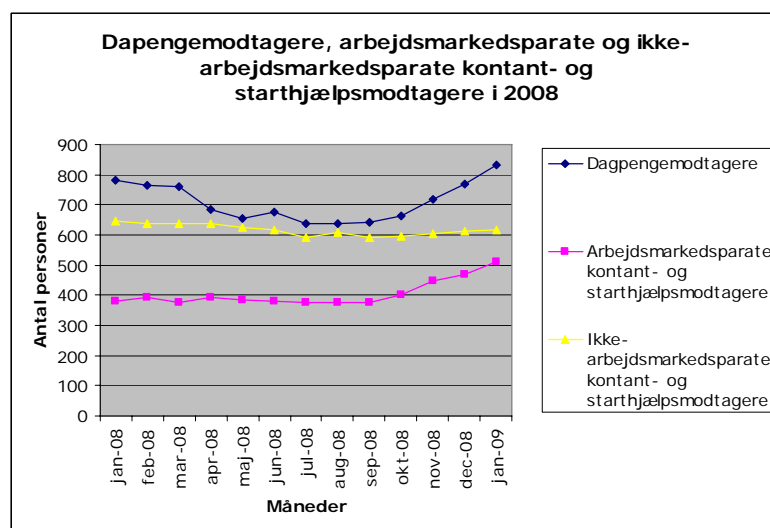
Som tabel 4 viser, har Høje-Taastrup Kommune et uforandret antal forsørgede fuldtidspersoner i perioden januar 2008 til januar 2009. Men som tabel 5 viser, er der sket forandringer i fordelingen af de grupper, som udgør det samlede antal forsørgede. Der er sket et fald i antallet af dagpengemodtagere på 2 pct. mens der er sket en stigning på 31 pct. i gruppen af arbejdsmarkedsparete kontant- og starthjælpsmodtagere.

En del af stigningen på de 31 pct. kan forklares ved det sideløbende fald på 8 pct. i de ikke-arbejdsmarkedsparete fuldtidsledige.

I forhold til faldet i antal dagpengemodtagere kan man via figur 6 se, at der er tale om et fald indtil juli 2008 hvorefter antallet af dagpengemodtagere stiger kraftigt. En stigning der forventes at fortsætte i 2009 og 2010 i som led i den finansielle krise.

² Dækker over de 16-66-årige, der modtager dagpenge, kontanthjælp, starthjælp, introduktionsydelse, revalideringsydelse, sygedagpenge, ledighedsydelse, fleksjob eller førtidspension. Opgørelsen for dagpenge, kontanthjælp og starthjælp omfatter både aktiverede personer og passive modtagere af ydelsen.

Figur 6



Kilde: Jobindsats.dk/dagpenge og kontant- og starthjælp

5. Ikke arbejdsmarkedsparate kontant- og start-hjælpsmodtagere

Tabel 6

Forsørgelsesgrupper	Periode	Niveau	Udvikling		Sammenligning		
			Antal	ift. måneden før, pct.	ift. samme måned året før, pct.	Bedste udvikling i klyngen ift. året før, pct.	Gnsn. udvikling i klyngen ift. året før, pct.
Ikke-arbejdsmarkedsparate - fuldtidspersoner	Jan 2009	579		-3	-8	4	10
Kontant- og starthjælp - antal berørte personer	Jan 2009	599		-2	-7	4	9

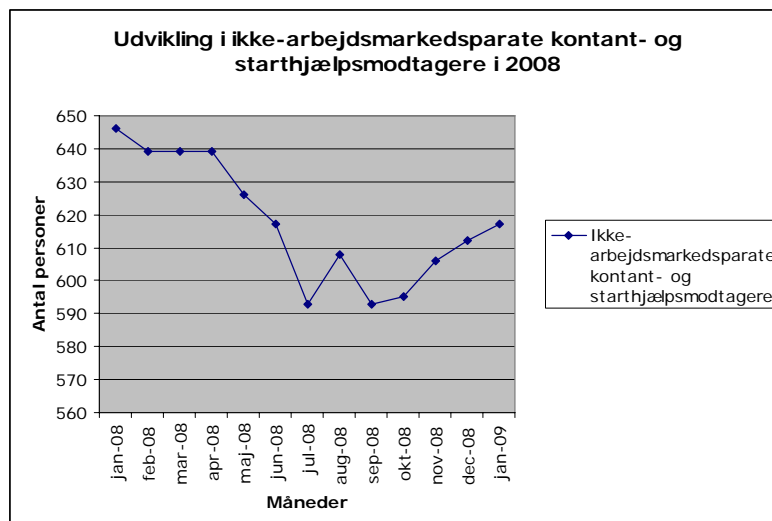
Kilde: Jobindsats.dk/resultatrevision

Høje-Taastrup Kommune har et fald på 8 pct. i antallet af ledige kontant og starthjælpsmodtagere målt i fuldtidspersoner fra januar 2008 til januar 2009. Dermed har Høje-Taastrup Kommune opnået et bedre resultat end gennemsnittet af klyngen, som samlet har en stigning på 10 pct. og det bedste resultat af de øvrige jobcentre i klyngen, der har en stigning på 4 pct.

I nedenstående figur 7 præsenteres udviklingen for de ikke-arbejdsmarkedsparate kontant- og starthjælpsmodtagere i perioden. Som figuren illustrerer, har der været tale om et betydeligt fald i antallet af de ikke-arbejdsmarkedsparate kontant- og starthjælpsmodtagere fra januar 2008 til juli 2008. Det store fald kan forklares ved, at der i 2008 var fokus på at få afklaring af langvarige sager, som krævede en særlig indsats. Dermed er en del borgere kommet i arbejde, blevet opmatchet til arbejdsmarkedsparat, kommet i fleksjob og på førtidspension.

En anden årsag skal findes i, at enheden i Jobcentret, der varetager sagsbehandlingen af de ikke-arbejdsmarkedsparate kontant- og starthjælpsmodtagere har været mere stabil end i 2007. Sagsbehandlerne er blevet opkvalificeret via kurser. Samarbejdet med aktiveringsprojekterne er blevet bedre og har betydet, at sagsbehandlerne er blevet mere præcise i deres krav til aktiverings- og afklaringsprojekterne.

Figur 7



Kilde: Jobindsats.dk/kontant- og starthjælpsmodtagere

6. Udvikling i sygedagpengeforløb

I Beskæftigelsesplan 2008 er følgende mål for nedbringelse af sygedagpengesager over 52 uger:

Antallet af sygedagpengesager over 52 uger er faldet fra 71 sager i 2006 til 67 sager i 2008

Som det fremgår af tabel 7 er det fastsatte mål for de langvarige sygedagpenge over 52 uge i Beskæftigelsesplanen ikke nået.

Tabel 7

Forsørgelsesgrupper	Periode	Niveau	Udvikling		Sammenligning	
			Antal	ift. måneden før, pct.	ift. samme måned året før, pct.	Bedste udvikling i klyngen ift. året før, pct.
Sygedagpenge - fuldtidspersoner	Dec 2008	756	-5	-10	-16	-13
Antal forløb (26-52 uger)	Dec 2008	198	8	7	-5	2
Antal forløb (over 52 uger)	Dec 2008	131	1	0	-8	-5

Kilde: Jobindsats.dk/resultatrevision

Ovenstående tabel viser, at Høje-Taastrup Kommune har et fald på antallet af fuldtidspersoner, der er på sygedagpenge. Samtidig har kommunen en stigning i antallet af forløb over 26 uger.

Jobcentret gennemførte pr. 1.6.2008 en organisationsændring, som medførte dannelsen af 4 borgerrettede enheder med hver sin leder. Jobcentret har tillige enhederne Fællesadministrationen og Specialfunktionen for integration og etnisk beskæftigelsesindsats. Sygedagpengeområdet er forankret i Job & Helbred, som også varetager etablering og opfølgning på fleksjob og ledighedsydelse. Herudover varetages funktionen med fastholdelse af borgere i job, som har svært ved at opretholde beskæftigelsen uden særlige tiltag, eksempelvis handicapkompenserende ydelser. Opgaven varetages i tæt samarbejde med virksomhederne. Oprettelsen af Job og Helbred, med selvstændig daglig leder, har haft til hensigt at sikre en større ledelsesmæssig fokus på sygedagpengeområdet, end det viste sig muligt i den tidligere organisation i Jobcentret, hvor der var tale om færre og større enheder.

Der arbejdes aktuelt på udviklingen af ændrede og mere hensigtsmæssige arbejdsgange. Jobcentret har i et samarbejde med et eksternt konsulentfirma gennemgået hidtidige rutiner og arbejdsmetoder med henblik på en kvalificering. Samtidig er der fokus på at borgeren på et tidligere tidspunkt afklares i forhold til fremtidige muligheder på arbejdsmarkedet gennem blandt andet undervisningsbaseret vejledning og særligt tilrettelagte arbejdsprøvningsforløb.

7. Revalidering

Tabel 8

Forsørgelsesgrupper	Periode	Niveau	Udvikling		Sammenligning	
			Antal	ift. måneden før, pct.	ift. samme måned året før, pct.	Bedste udvikling i klyngen ift. året før, pct.
Revalidering - fuldtidspersoner	Jan 2009	62	-1	-17	-15	-5
Antal berørte personer	Jan 2009	64	2	-16	-16	-6

Kilde: Jobindsats.dk/resultatrevision

Som tabellen viser, har Høje-Taastrup Kommune et større fald i antal fuldtidspersoner, der har været i revalidering end klyngen. En af årsagerne til faldet er, det har været nemmere for ledige borgere at skifte branche i en opgangstid og der har dermed ikke været brug for revalidering. Lovændringer i forhold til aktivering har også betydet, at aktivering er blevet brugt som beskæftigelsesfremmende tiltag i stedet for revalidering. Med den ændrede situation på arbejdsmarkedet forventes det, at antallet af borgere i revalidering vil stige.

8. Udvikling i fleksjob

Tabel 9

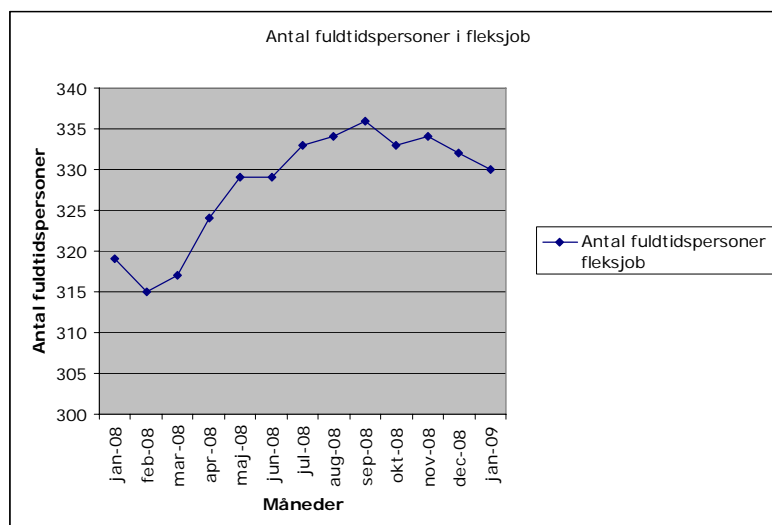
Forsørgelsesgrupper	Periode	Niveau	Udvikling		Sammenligning	
			Antal	ift. måneden før, pct.	ift. samme måned året før, pct.	Bedste udvikling i klyngen ift. året før, pct.
Fleksjob - fuldtidspersoner	Jan 2009	321	-1	2	34	11
Påbegyndte forløb	Jan 2009	1	.	-89	-21	-53
Antal berørte personer	Jan 2009	322	-1	2	34	11

Kilde: Jobindsats.dk/resultatrevision

Som tabel 9 viser, har Høje-Taastrup Kommune oplevet en stigning i antallet af fuldtidspersoner i fleksjob i 2008. Stigningen er ikke lige så stor som klyngens gennemsnit. En del af forklaringen skal findes i at der i andet halvår af 2008 sker et fald i antallet af personer i fleksjob. Faldet skal ses i sammenhæng med tendenserne på det ordinære arbejdsmarked, hvor der har været virksomhedslukninger og større medarbejderreduktioner. Jobcentret har dog fortsat, på trods af de ugunstige vilkår på arbejdsmarkedet, lykkedes med at kunne placere borgere på ledighedsydelse i fleksjob.

Andelen af borgere i fleksjob i januar 2009 ligger stadig over niveauet i januar 2008, hvilket i den aktuelle arbejdsmarkedssituation må betragtes som positivt.

Figur 8



Kilde: Jobindsats.dk/fleksjob

9. Ledighedsydelse

Tabel 10

Forsørgelsesgrupper	Periode	Niveau	Udvikling		Sammenligning	
			Antal	ift. måneden før, pct.	ift. samme måned året før, pct.	Bedste udvikling i klyngen ift. året før, pct.
Ledighedsydelse - fuldtidspersoner	Jan 2009	43	-2	19	-2	14
Antal berørte personer	Jan 2009	47	-4	4	-2	12
Antal forløb (over 13 uger)	Dec 2008	23	-15	-15	-11	-1

Kilde: Jobindsats.dk/resultatrevision

Som tabellen viser, har Høje-Taastrup oplevet en stigning i antallet af fuldtidspersoner, der har modtaget ledighedsydelse i januar 2009 i forhold til antallet i januar 2008. Stigningen er procentuelt lidt højere end gennemsnittet i klyngen mens antallet af borgere på ledighedsydelse er meget lavt i forhold til sammenlignelige jobcentre.

Andelen af nyvisiterede borgere til fleksjob som modtager ledighedsydelse, forventes i 2009 at ligge på det samme niveau som hidtil. Den negative udvikling på arbejdsmarkedet vil kunne medføre flere ledige fleksjobberettigede, hvilket kan betyde at der kommer flere borgere på ledighedsydelse.

Antallet af ledighedsydelsesforløb over 13 uger er reduceret med 15 pct. i forhold til samme måned året før. Dermed ligger Høje-Taastrup som den bedste i klyngen. Årsagen til det gode resultat skal findes i Jobcentrets målrettede opfølgning overfor borgere på ledighedsydelse. Fra tilkendelsestidspunktet har jobkonsulenten fokus på at finde et job til den fleksjobberettiget.

10. Førtidspension

Tabel 11

Forsørgelsesgrupper	Periode	Niveau	Udvikling		Sammenligning	
			Antal	lft. måneden før, pct.	lft. samme måned året før, pct.	Bedste udvikling i klyngen ift. året før, pct.
Førtidspension - fuldtidspersoner	Feb 2009	1.988	0	1	-2	1
Påbegyndte forløb	Feb 2009	21	40	-9	-17	1

Kilde: Jobindsats.dk/resultatrevision

I februar 2008 var antallet af førtidspensionister på 1970 fuldtidspersoner. I februar 2009 var antallet steget til 1988 fuldtidspersoner. Det svarer til en nettotilgang på 18 fuldtidspersoner på et år. Samlet set blev der nytilkendt førtidspension til 184 personer i 2008.

Årsagen til et forholdsvis høje antal tilkendte førtidspensioner skal findes i at der ved etableringen af jobcentret i 2007 var en række borgere, som havde været passive i en længere periode. Gennem de seneste to år har der været iværksat en række aktiviteter herunder Alle i gang og Ny Chance. Den aktive linje har identificeret borgere, hvis arbejdsevne ikke længere var til stede. Denne gruppe afklares fortsat til fleksjob og førtidspension.

I 2009 er der iværksat en budgetanalyse på førtidspensionsområdet, som blandt andet har til formål at kortlægge gruppen og tilgangen med henblik på at reducere tilgangen på lang sigt. Det er vurderingen, at den forebyggelse / indsats der skal iværksættes skal ses i et flerårigt perspektiv særligt fordi, det er nødvendigt at sætte ind tidligt i fødekæden for at opnå en mindre tilgang. I den forbindelse har Jobcentret fokus på samarbejdet med Social- og Handicapcentret og Børne- og Ungerådgivningscentret med henblik på at optimere den forebyggende indsats.

11. Aktiveringsgrader og rettidighed

Tabel 12

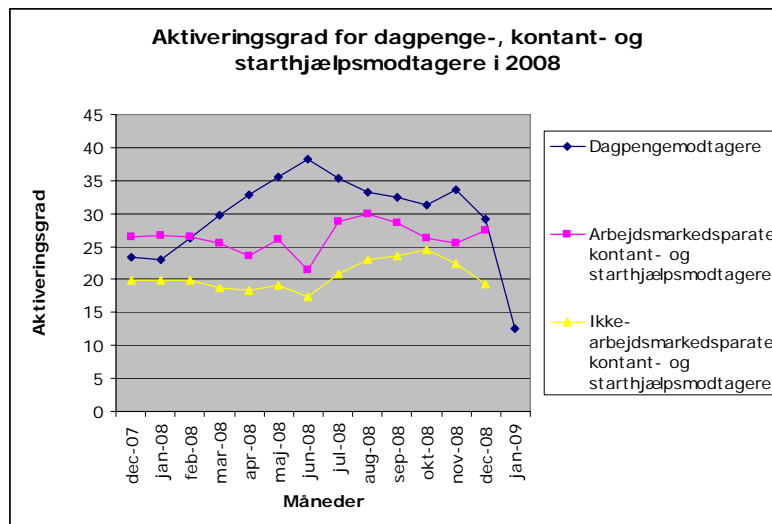
Indsatsen	Periode	Niveau	Udvikling		Sammenligning	
			Procent	Måneden før (pct. point)	Samme måned året før (pct. point)	Bedste niveau i klyngen i samme måned
Aktiveringsgrad i alt		16	-12%	-7%	26%	20%
A-dagpenge	Jan 2009	13	-16%	-10%	25%	18%
Kontant- og starthjælp, arbejdsmarkedsparate	Jan 2009	26	0%	-1%	51%	33%
Kontant- og starthjælp, ikke-arbejdsmarkedsparate	Jan 2009	19	-3%	-1%	32%	20%
Rettidighed						
Jobsamtaler – a-dagpenge	Dec 2008	95	-1%	9%	99%	97%
Jobsamtaler – kontant- og starthjælp	Jan 2009	83	-2%	9%	83%	71%
Første tilbud - a-dagpenge	Dec 2008	89	-5%	6%	100%	83%
Første tilbud - kontant- og starthjælp	Dec 2008	52	4%	9%	67%	60%
Gentagne tilbud - a-dagpenge	Dec 2008	73	-27%	-2%	100%	91%
Gentagne tilbud - kontant- og starthjælp	Dec 2008	70	21%	-4%	76%	56%

Kilde: Jobindsats.dk/resultatrevision

I bilag 2 kan man se det scorecard på rettidighed, som Arbejdsmarkedsstyrelsen har udarbejdet som en del af resultatrevisionen. Ifølge scorecardet ligger Høje-Taastrup Kommune på en delt sjetteplads i forhold til, hvor god kommunen er til at give indsatsen til tiden ud af alle kommuner i Danmark. Dermed ligger kommunen i midten af skalaen idet de "dårligste" kommuner ligger på en 11.plads.

11.1. Aktiveringsgrad for dagpenge- og kontant- og starthjælpsmodtagere

Figur 9



Kilde: Jobindsats.dk/dagpenge og kontant- og starthjælpsmodtagere

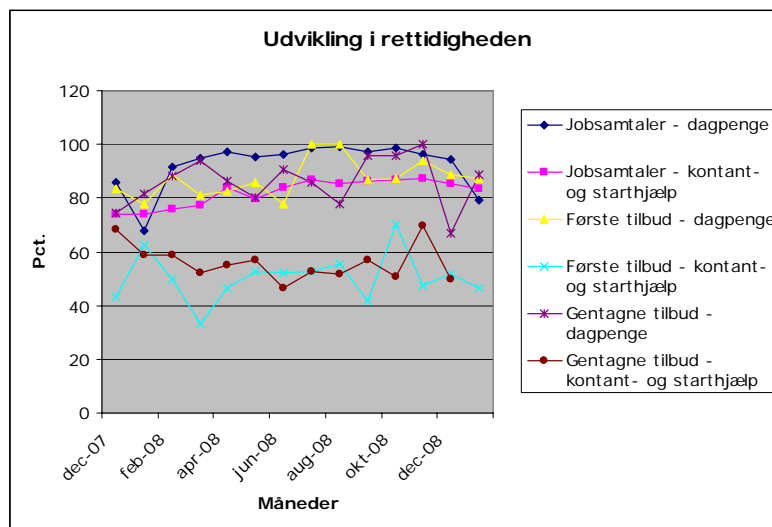
Som figur 9 viser, har der været store udsving i aktiveringsgraden for alle ydelsesgrupper. Kigger man på udviklingen for dagpengemodtagerne er det tydeligt at aktiveringsgraden er faldet drastisk fra november 2008 til januar 2009. Et fald der gør, at resultatet for hele 2008 ifølge tabel 12 ikke er tilfredsstillende. Hvis man i stedet vælger at kigge på udviklingen fra december 2007 til december 2008 ser resultaterne straks mere positive ud. Og som kurven i figur 9 viser, så har aktiveringsgraden været helt oppe på 38 pct. i juli 2008.

Årsagen til det dramatiske fald i slutningen af 2008 er, at Jobcentret på dagpengeområdet er overgået til et nyt system. Jobcentret har på grund af tekniske årsager været nødt til at annullere jobplaner bagudrettet for at oprette jobplaner i det nye system. Det betyder, at borgerne er i aktivitet men ikke tæller med i bagudrettede opgørelser. Dermed fremgår de ikke af resultaterne for januar og resulterer derfor i en meget lav aktiveringsgrad.

Høje-Taastrup Kommune har et fald på aktiveringsgraden for de ikke-arbejdsmarkedsparate kontanthjælpsmodtagere i modsætning til resten af klyngen. Jobcentret har fokus på at rette op på denne udvikling. Et af tiltagene er at få tilrettet aktiveringsprojekterne til den gruppe af de ikke-arbejdsmarkedsparate, der er kommet tilbage i Jobcentret efter at have været på arbejdsmarkedet under opsvinget i første halvår af 2008. Et af de nye projekter, der er startet i maj måned 2009, er et livstilsprojekt.

11.2. Rettidighed for dagpenge og kontant- og starthjælpsmodtagere

Figur 10



Høje-Taastrup Jobcenter har i januar 2008 en rettidighed på 83 pct. for jobsamtaler med kontant- og starthjælpsmodtagere. Rettidighedsopgørelserne er ikke korrigeret for personer, der er fritaget for aktivering som følge af barsel mv., hvorfor niveauet er det realistiske. Det er et niveau, der har været forholdsvis stabilt gennem en længere periode. Rettidighedsniveauet har blandt andet været stabilt, fordi der er en central styring af dette område. Hver uge udarbejder en medarbejder i Jobcentrets Fællesadministration en række lister, som sagsbehandlerne kan styre samtalerne efter.

I forhold til at indfri kravet om rettidigheden i forhold til aktivering af arbejdsmarkedsparete og ikke-arbejdsmarkedsparete kontant- og starthjælpsmodtagere vil der ske en væsentlig forbedring af styringen fra medio 2. kvartal 2009, hvor Jobcentret forventer at ibrugtage KMD's kommende styringsrapport på første – og gentagen aktivering. Dette initiativ forventer Jobcentret, vil bringe rettidigheden på aktivering i nærheden af målsætningen – særligt i forhold til de arbejdsmarkedsparete ledige. Der vil dog stadig være problemer i kvaliteten af de data, som danner baggrund for listerne. Rettidighedslisterne medtager borgere, der er fritaget for tilbud grundet fx sygdom, barsel, behandling etc. Dette problem vil fortsat være gældende og har indflydelse på om jobcentret opnår målopfyldelse.

12. Besparelspotentiale

Besparelspotentiale - Høje-Tåstrup

Forsørgelsesydelse 1. kvartal 2008 - 4. kvartal 2008	Fuldtidspersoner på ydelsen i pct. af befolkningen i jobcentret	Fuldtidspersoner på ydelsen i pct. af befolkningen i klyngen	Potentiel reduktion af antal fuldtidspersoner ift. klyngen	Besparelspotentiale (i mio. kr.)
A-dagpenge	1,62	1,43	63	7,9
Kontant- og starthjælp, arbejdsmarkedssparate	1,10	0,60	162	11,7
Kontant- og starthjælp, ikke-arbejdsmarkedssparate	1,92	1,72	65	4,7
Introduktionsydelse	0,02	0,04	-4	-0,1
Revalidering, inkl. forrevalidering	0,22	0,36	-45	-2,6
Sygedagpenge	2,40	2,42	-7	-0,5
Ledighedsydelse	0,11	0,27	-50	-6,0
Førtidspension	6,19	5,80	127	8,3
I alt	13,60	12,63	417	32,6

Kilde: Jobindsats.dk/resultatrevison

Tabellen viser, hvor mange fuldtidspersoner og hvor mange udgifter til forsørgelsesydelse (efter statslig refusion), som kan spares i jobcentret, hvis jobcentret nedbringer andelen af fuldtidspersoner på forsørgelsesydelse af befolkningen til samme niveau som den gennemsnitlige andel fuldtidspersoner for de sammenlignelige jobcentre (klyngen).

Som figur 12 viser, kan Høje-Taastrup Kommune spare 24,3 mio.kr. hvis kommunen reducerer antallet af arbejdsmarkedssparate og ikke-arbejdsmarkedssparate kontanthjælpsmodtagere og dagpengemodtagere med 289 fuldtidspersoner. Jobcentret har fokus på at reducere antallet af førnævnte grupper og har i Beskæftigelsesplan 2009 beskrevet forskellige indsatser, der skal understøtte denne reduktion. Jobcentret har derudover lavet et tillæg til beskæftigelsesplan 2009, hvor der redegøres for indsatser, som er besluttet i starten af 2009 som følge af den hastigt stigende ledighed.

Tabellen viser ligeledes, at kommunen kan spare 8,3 mio.kr. hvis antallet af fuldtidspersoner på førtidspension reduceres med 127. Det er dog en reduktion, som Jobcentret har vanskeligt ved at foretage, idet det forebyggende indsatser for at reducere tilgangen også bygger på tiltag der ligger uden for jobcentrets område. Endvidere er det væsentligt at have for øje at en eventuel reduktion af førtidspensionsgruppen også indebærer at afgang er større end tilgangen. Men som tidligere nævnt er Jobcentret involveret i en budgetanalyse, hvor gruppen af førtidspensionister - herunder alder og dermed mulig afgang - analyseres.

Bilag 1

Scorecard - Høje-Tåstrup							
Ministerens mål	Arbejdskraftreserven		Sygedagpengeforløb over 26 uger		Unge på offentlig forsørgelse		Place-ring
	Feb 2009		Jan 2009		Feb 2009		
Jobcenter	Antal personer	Udvikling ift. samme måned året før, pct.	Antal forløb	Udvikling ift. samme måned året før, pct.	Antal fuldtids-personer	Udvikling ift. samme måned året før, pct.	
Frederiksberg	767	-15,0	575	-4,0	610	19,3	1
Aabenraa	445	-9,4	490	-8,1	653	22,8	2
Vallensbæk/Ishøj	366	-1,1	180	-2,2	359	19,9	3
Vejle	443	3,7	843	-5,7	805	46,7	4
Høje-Tåstrup	488	9,9	315	2,3	438	23,0	5
Ringsted	180	7,1	164	20,6	309	41,6	6
Hele klyngen	2.689	-4,0	2.567	-3,3	3.173	28,7	.

Kilde: Jobindsats.dk/resultatrevision

Jobcenterets placering er givet på baggrund af, hvor god udviklingen i jobcenteret har været for hvert ministermål i forhold til samme måned året før, sammenlignet med de andre jobcentre i klyngen. Der gives en placering for hvert ministermål, og den viste placering er den gennemsnitlige placering, som jobcenteret har opnået i forhold til de andre jobcentre i klyngen.

Bilag 2

Scorecardet indeholder alle jobcentre (eller kommuner) på én gang og dækker en periode på et kvartal. Jobcentrene sammenlignes ikke direkte med hinanden, men rangordnes efter deres evne til at leve op til minimumskravene til indsatsen. Scorecardet sorteres, således de jobcentre, der har opnået eller er nærmest en rettidig indsats ligger øverst.

Indhold og udregning af placering

Scorecard - rettidighed indeholder kvartalsvise opgørelser af, hvor store andele af beskæftigelsesindsatsen der gives til tiden i alle landets jobcentre (eller kommuner). Målingerne viser jobsamtaler, første aktiveringstilbud og gentagne aktiveringstilbud for henholdsvis a-dagpenge og kontant- og starthjælp. Første aktiveringstilbud og gentagne aktiveringstilbud for kontant- og starthjælp er opdelt på arbejdsmarkedsparate og ikke-arbejdsmarkedsparate, fordi målsætningerne er forskellige for disse grupper. Målsætningerne for hver af målingerne fremgår af scorecardet.

En grøn farve i tabellen angiver, at den givne rettidighedsmålsætning er nået. Placeringen er givet på baggrund af antallet af opnåede rettidighedsmålsætninger. Rettidighedsopgørelserne er ikke korrigeret for personer, der er fritaget for aktivering som følge af barsel mv.

Rettidighed	A-dagpenge			Kontant- og starthjælp					Manglende antal jobsamtaler og aktiveringstilbud til tiden for opnået målsætning	Placering
	Job-samtaler	Første aktiveringstilbud	Gentagne aktiveringstilbud	Job-samtaler	Første aktiveringstilbud	Gentagne aktiveringstilbud	Arbejdsmarkedsparate	Ikke-arbejdsmarkedsparate		
4. kvartal 2008	Job-samtaler	Første aktiveringstilbud	Gentagne aktiveringstilbud	Arbejdsmarkedsparate	Ikke-arbejdsmarkedsparate	Arbejdsmarkedsparate	Ikke-arbejdsmarkedsparate			
Målsætning	90	90	90	90	80	75	80	75		
Jobcenter	Andel	Andel	Andel	Andel	Andel	Andel	Andel	Andel		
Randers	99	90	97	90	84	96	50	96	3	1
Skive	98	97	94	90	85	90	53	89	5	1
Slagelse	98	97	95	80	87	90	81	82	148	2
Egedal	99	92	100	90	77	55	25	86	5	3
Hedensted	100	95	100	91	75	58	0	83	9	3
Middelfart	99	92	100	87	89	73	87	75	10	3
Stevns	98	100	100	77	76	76	83	81	26	3
Struer	99	85	94	92	89	77	71	77	1	3
Holbæk	96	92	96	86	72	81	66	75	60	4
Ikast-Brande	97	90	100	84	76	75	53	79	29	4

Rettidighed	A-dagpenge			Kontant- og starthjælp					Manglende antal jobsamtaler og aktivitetstilbud til tiden for opnået målsætning	Placering	
	Job-samtaler	Første aktivitetstilbud	Gentagne aktivitetstilbud	Job-samtaler	Første aktivitetstilbud	Gentagne aktivitetstilbud	Arbejds-markeds-parate	Ikke-arbejds-markeds-parate			Arbejds-markeds-parate
4. kvrt 2008											
Målsætning	90	90	90	90	80	75	80	75			
Jobcenter	Andel	Andel	Andel	Andel	Andel	Andel	Andel	Andel			
Odense	93	94	97	94	69	56	68	60	171	4	
Skanderborg	99	100	96	79	86	50	83	60	47	4	
Thisted	97	94	96	92	56	53	55	63	33	4	
Vesthimmerland	96	92	100	56	86	76	65	74	122	4	
Aabenraa	98	95	100	75	80	42	56	51	186	5	
Allerød	97	100	100	72	71	17	100	57	19	5	
Frederikshavn/Læsø	98	93	93	88	53	53	56	76	57	5	
Guldborgsund	99	98	97	73	87	69	69	69	200	5	
Haderslev	97	78	97	90	83	69	70	72	13	5	
Kalundborg	99	90	94	73	65	56	69	81	150	5	
Kerteminde	93	100	100	63	92	63	71	63	63	5	
Lemvig	98	90	80	85	86	83	83	58	11	5	
Lolland	99	98	96	84	84	59	77	67	99	5	
Mariagerfjord	96	94	93	67	61	82	43	66	119	5	
Norddjurs	99	100	95	88	79	53	83	60	43	5	
Nordfyns	98	88	93	96	85	62	54	71	10	5	
Nyborg	99	93	97	85	54	75	78	65	20	5	
Rebild	88	100	100	91	58	67	33	76	13	5	
Billund	97	100	80	88	80	56	80	48	16	6	
Esbjerg/Fanø	98	86	93	90	70	59	65	64	79	6	
Faaborg-Midtfyn	95	92	100	71	59	60	48	59	129	6	
Faxe	99	93	81	90	45	60	72	70	22	6	
Fredensborg	98	95	93	75	33	20	40	57	137	6	
Fredericia	96	93	96	64	78	47	66	47	349	6	
Furesø	99	100	96	81	42	30	39	55	64	6	
Gentofte	96	100	96	82	61	43	56	45	64	6	
Gribskov	97	91	100	79	57	32	46	52	74	6	
Helsingør	98	91	94	79	56	39	74	55	188	6	

Rettidighed	A-dagpenge			Kontant- og starthjælp					Manglende antal job-samtaler og aktivitetstilbud til tiden for opnået målsætning	Placering	
	Job-samtaler	Første aktivitetstilbud	Gentagne aktivitetstilbud	Job-samtaler	Første aktivitetstilbud	Gentagne aktivitetstilbud	Arbejds-markeds-parate	Ikke-arbejds-markeds-parate			Arbejds-markeds-parate
4. kvrt 2008											
Målsætning	90	90	90	90	80	75	80	75			
Jobcenter	Andel	Andel	Andel	Andel	Andel	Andel	Andel	Andel			
Herning	95	91	93	81	44	47	50	66	120	6	
Horsens	97	96	99	87	53	49	55	63	117	6	
Hvidovre	96	100	95	65	74	56	66	61	230	6	
Høje-Tåstrup	96	91	91	86	62	52	59	57	79	6	
Jammerbugt	96	75	96	87	75	92	73	87	13	6	
Morsø	99	95	100	83	75	53	64	69	35	6	
Odder	92	94	88	88	83	71	0	77	5	6	
Ringsted	100	95	95	76	28	69	36	72	75	6	
Roskilde	98	100	100	80	46	38	46	39	172	6	
Silkeborg	97	91	96	61	54	54	54	63	374	6	
Sorø	97	100	96	86	60	63	71	67	24	6	
Syddjurs	96	93	90	79	57	43	46	64	69	6	
Tårnby/Dragør	98	95	96	58	26	46	52	23	267	6	
Vallensbæk/Ishøj	99	86	92	86	81	65	61	76	29	6	
Varde	98	93	95	89	68	64	55	57	28	6	
Vejen	97	100	100	79	65	55	35	74	53	6	
Vejle	94	91	96	75	64	61	60	50	282	6	
Viborg	97	92	94	80	61	42	56	55	182	6	
Vordingborg	97	89	92	82	75	78	73	76	71	6	
Århus/Samsø	95	90	94	77	54	56	62	63	962	6	
Halsnæs	94	88	100	84	86	73	75	68	30	7	
Holstebro	98	89	98	89	64	77	75	70	12	7	
Ringkøbing-Skjern	97	91	82	86	62	58	63	76	34	7	
Aalborg	97	89	96	88	59	47	60	57	330	8	
Albertslund	96	81	98	84	74	41	53	55	88	8	
Bornholm	97	86	99	77	53	53	40	59	149	8	
Brøndby	98	80	97	86	55	67	62	61	61	8	
Favrskov	97	77	96	72	41	44	33	52	82	8	
Frederiksberg	96	78	91	61	60	60	59	35	496	8	

Rettidighed	A-dagpenge			Kontant- og starthjælp					Manglende antal jobsamtaler og aktivitetstilbud til tiden for opnået målsætning	Placering
	Jobsamtaler	Første aktivitetstilbud	Gentagne aktivitetstilbud	Jobsamtaler	Første aktivitetstilbud	Gentagne aktivitetstilbud	Arbejdsmarkedsparate	Ikkearbejdsmarkedsparate		
4. kvrt 2008	Jobsamtaler	Første aktivitetstilbud	Gentagne aktivitetstilbud		Arbejdsmarkedsparate	Ikkearbejdsmarkedsparate	Arbejdsmarkedsparate	Ikkearbejdsmarkedsparate		
Målsætning	90	90	90	90	80	75	80	75		
Jobcenter	Andel	Andel	Andel	Andel	Andel	Andel	Andel	Andel		
Frederikssund	97	88	97	83	32	40	43	59	81	8
Gladsaxe	97	90	89	79	58	53	64	50	153	8
Herlev	97	84	100	80	50	38	78	56	90	8
Hillerød	99	88	92	79	61	50	47	63	87	8
Hjørring	98	89	96	72	61	46	48	55	210	8
Kolding	97	85	96	89	78	61	56	56	69	8
København	91	80	90	74	68	45	77	63	3041	8
Køge	96	84	96	73	67	49	70	38	215	8
Lyngby-Taarbæk	98	86	96	70	55	68	64	74	102	8
Næstved	92	94	89	86	72	36	76	73	81	8
Odsherred	98	71	93	65	67	43	53	57	144	8
Rudersdal	96	88	97	75	50	43	75	53	61	8
Solrød	98	80	100	76	29	20	67	45	47	8
Sv.borg/Langel./Ærø	97	88	95	78	72	49	57	67	177	8
Sønderborg	97	84	93	81	74	54	66	58	157	8
Hørsholm	90	79	80	53	50	14	100	50	43	9
Ballerup	98	59	87	83	49	65	53	58	84	10
Brønderslev	98	78	87	76	75	74	54	45	95	10
Glostrup	98	88	87	62	57	38	71	43	131	10
Greve	99	84	89	86	38	61	33	57	59	10
Lejre	99	75	87	80	63	36	58	67	29	10
Rødovre	89	85	98	78	70	62	70	57	115	10
Tønder	97	87	88	80	70	41	75	60	96	10
Assens	89	72	86	80	63	47	59	72	83	11
Hele landet	96	89	94	79	65	57	66	63	12171	.

Kilde: Jobindsats.dk/resultatrevision