



Resultatrevision 2008

Jobcenter Egedal

April 2009

Indholdsfortegnelse

1. Hvad er resultatrevisionen?	3
2. Sammenfatning af resultatrevisionen for Jobcenter Egedal 2008.....	4
3. Antal personer på forskellige forsørgelsestyper.....	5
4. Udviklingen i ministermålene	7
5. Aktiveringsgrad og rettidighed	11
6. Besparelspotentiale	13

1. Hvad er resultatrevisionen?

Det følger af lovgivningen, at jobcentrene hvert år skal lave en resultatrevision. Resultatrevisionen har til formål at skabe overblik over opnåede resultater og effekter af den samlede beskæftigelsesindsats i jobcentret og skal bruges som grundlag for den årlige plan- og budgetproces.

Resultatrevisionen skal gøre status over jobcentrets indsats i det seneste år, herunder

- hvordan jobcentret klarer sig ift. året før og ift. andre jobcentre
- om jobcentret kan spare penge ved at ændre på indsatsen
- om der er områder hvor jobcentret kan forbedre indsatsen

Resultatrevisionen peger således på, hvor resultaterne i jobcentret kan forbedres set i lyset af den generelle udvikling på arbejdsmarkedet, og dermed hvor indsatsen i de kommende år bør fokuseres. Jobcentrets forslag til forbedringer af indsatsen indgår i den politiske behandling og diskussion af resultatrevisionen, men den konkrete indsats fastlægges først i forbindelse med udarbejdelse af beskæftigelsesplanen.

Hvad indeholder resultatrevisionen?

Resultatrevisionen er bygget op af 4 obligatoriske dele, jf. nedenfor.

Resultatrevisionens 4 dele:

- **Resultatoversigten**
Viser de vigtigste målinger af indsats og resultater i jobcentret i den seneste måned og det seneste år. Desuden sammenlignes med udviklingen i de andre jobcentre i klyngen
- **Et besparelespotentiale**
Viser hvor mange penge kommunen potentielt kan spare på forsørgelsesydelse i løbet af et år, hvis kommunen nedbringer andelen af fuldtidspersoner mellem 16 og 66 år på offentlige forsørgelsesydelser til samme niveau som gennemsnittet i klyngen
- **Et scorecard med resultater for ministerens mål**
Viser det seneste års udvikling inden for de tre ministermål ift. sammenlignelige jobcentre (eller kommuner). Jobcentrene sammenlignes og sorteres i scorecardet, så det jobcenter, der har den bedste udvikling inden for de tre ministermål, ligger øverst.
- **Et scorecard for rettidighed**
Viser hvor ofte indsatsen i jobcentret gives til tiden, og hvilke dele af indsatsen der i tilfredsstillende grad er udført til tiden. Scorecardet indeholder alle jobcentre (eller kommuner) i hele landet på én gang. Jobcentrene sorteres, så de jobcentre, der har opnået eller er nærmest en rettidig indsats, ligger øverst.

Resultatrevisionen er derudover suppleret med en række figurer, der viser udviklingen for de væsentligste parametre over et længere tidsperspektiv.

I resultatrevisionen sammenlignes jobcentrets resultater med andre jobcentre med samme rammevilkår – den såkaldte klynge. Ved rammevilkår forstås en række kriterier vedrørende befolkningssammensætning og lokale arbejdsmarkedsforhold, som har betydning for beskæftigelsesindsatsens vilkår (d.v.s. hvor lang tid borgerne kan forventes at modtage offentlig forsørgelse), f.eks. boligmassens sammensætning (ejere/lejere), andel enlige forsørgere, etnicitet, uddannelsesniveau m.v.

Jobcenter Egedal har i forhold til mange af landets andre jobcentre særligt gode rammevilkår for beskæftigelsesindsatsen. I Beskæftigelsesministeriets inddeling af jobcentre efter rammevilkår er Egedal samlet set placeret som nr. 3 – hvor nr. 1 har de bedste rammevilkår i landet og nr. 91 har de mest ugunstige rammevilkår. Egedal er placeret i klynge sammen med Allerød, Gentofte, Hørsholm, Lejre, Lyngby-Taarbæk, Rudersdal og Solrød.

I afsnit 2 gives en sammenfatning af resultatrevisionen for Jobcenter Egedal. I afsnit 3 redegøres nærmere for udviklingen i de enkelte forsørgelsestyper, mens afsnit 4 gør status over udviklingen i ministermålene. Afsnit 5 gennemgår aktiveringsgrad og rettidighed, mens afsnit 6 omhandler besparelspotentialet for jobcentret.

2. Sammenfatning af resultatrevisionen for Jobcenter Egedal 2008

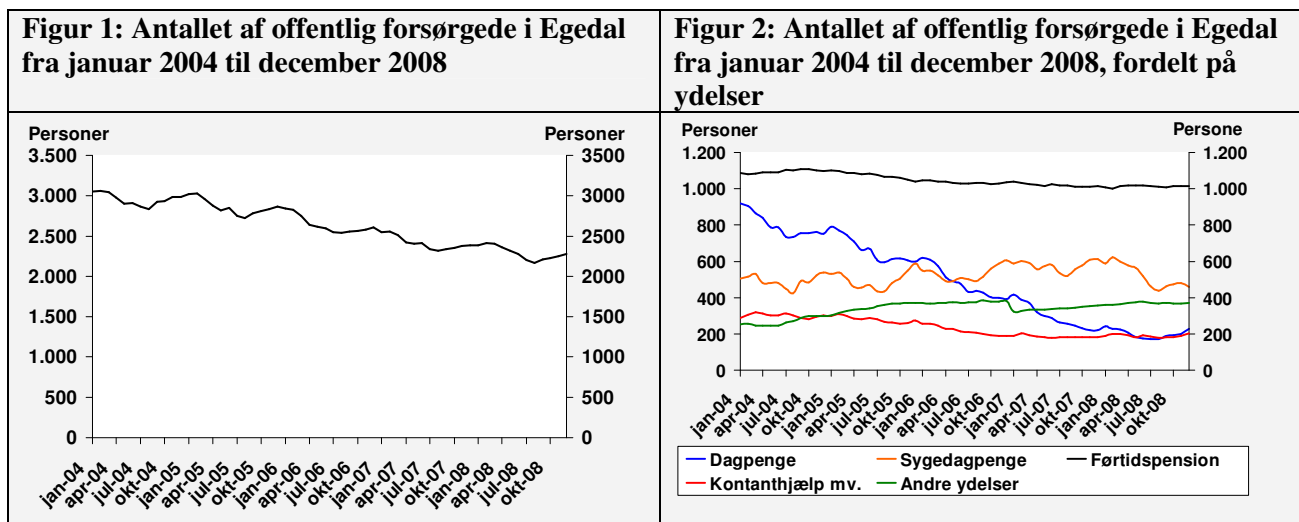
Den samlede vurdering af beskæftigelsesindsatsen i Jobcenter Egedal er, at der på en lang række områder er opnået gode resultater, men at der også på enkelte områder er grund til opmærksomhed:

- Ledigheden i Egedal er fortsat relativ lav. De seneste tal (februar 2009) viser en ledighedsprocent på 1,3 sammenlignet med 2,8 pct. i hele landet. Egedal oplever dog p.t. en stigning i antallet af personer på a-dagpenge og kontant- og starthjælp, som er relativt højere end i de sammenlignelige jobcentre. Arbejdskraftreserven er også begyndt at stige, især er der for kontanthjælpsmodtagere sket en relativt stor stigning på 71 pct..
- På sygedagpengeområdet har Egedal oplevet en positiv udvikling. Især antallet af lange forløb (over 52 uger) er faldet markant med 45 pct.
- En af de store udfordringer for Jobcenter Egedal er udviklingen i ungeledigheden. Samlet set er der sket en stigning på 84 pct. i det seneste år, hvilket er noget højere end klyngegennemsnittet.
- Jobcenter Egedal har samlet set en aktiveringsgrad på 23 pct., d.v.s. at borgerne i gennemsnit var i aktivering i 23 pct. af tiden i februar 2009. Dette er lidt mere end klyngegennemsnittet. A-dagpengemodtagere er i aktivering 18 pct. af tiden, mens kontanthjælpsmodtagere er i aktivering ca. 50 pct. af tiden.
- Jobcenter Egedal ligger på alle områder højere end klyngegennemsnittet, hvad angår rettidighed i indsatsen, og på flere områder har Egedal endda den højeste rettidighed i klyngen. Jobcenter Egedal ligger på en tredjeplads i den samlede ”score” på rettidighedsmålingerne for hele landet.
- Jobcenter Egedal har relativt færre personer på a-dagpenge og kontanthjælp end klyngegennemsnittet, og jobcentret har således et ”negativt besparelspotentiale”. Modsat har kommunen på sygedagpenge et relativt stort positivt besparelspotentiale på 6,9 mill. kr.

3. Antal personer på forskellige forsørgelsestyper

Antallet af offentligt forsørgede borgere i Egedal er faldet med ca. 800 personer, eller 25 pct., i de sidste knap fem år, jf. figur 1.

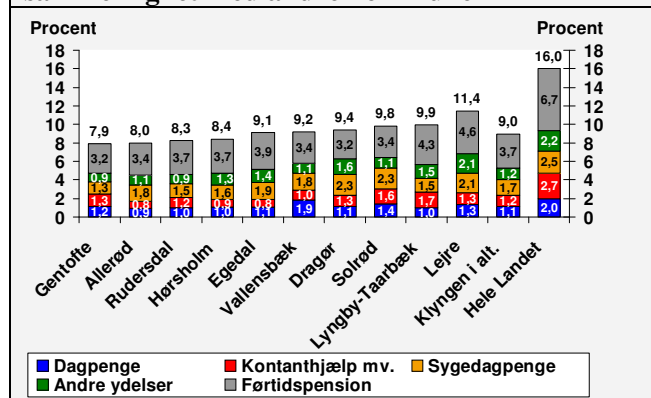
Det er især faldet i antallet af dagpengemodtagere, som ligger bag den positive udvikling i Egedal, jf. figur 2. Herudover har der også været et pænt fald i antallet af kontanthjælpsmodtagere. Der ses dog en tendens til en stigning for begge grupper ved udgangen af 2008.



Kilde: Jobindsats.dk

Der er nu ca. 2.300 personer på offentlig forsørgelse i Egedal, hvilket svarer til 9,1 pct. af alle borgere i den erhvervsaktive alder, jf. figur 3.

Figur 3: Antallet af offentlig forsørgede i procent af 16-66 årige i Egedal i december 08 sammenlignet med andre kommuner



Kilde: Jobindsats.dk

Omfanget af offentligt forsørgede i de enkelte kommuner i klyngen varierer fra ca. 8 pct. til ca. 11 pct., jf. figur 3. Forsørgelsesgraden for Egedal svarer samlet set til gennemsnittet af klyngen. Dog har Egedal en lidt større andel på sygedagpenge og førtidspension og en lidt mindre andel på dagpenge og kontanthjælp. Det skal bemærkes, at den gennemsnitlige forsørgelsesgrad for hele

landet er 16 pct.. Egedal (og resten af klyngen) har således en relativ lav andel af borgere på offentlige forsørgelsesydelse, hvilket underbygger Egedals placering som et af de jobcentre, der har de bedste rammevilkår, jf. afsnit 1.

Mens der, som ovenfor nævnt, har været et relativt stor fald i antallet af offentligt forsørgede i Egedal over de seneste 5 år, er udviklingen nu vendt, så der i det seneste år har været en lille stigning på 2 pct., jf. tabel 1. Klyngen har i gennemsnit haft et fald på 1 pct.

Tabel 1: Resultatoversigt, Egedal, februar 2009: Forsørgelsesgrupper

Forsørgelsesgrupper	Periode	Niveau	Udvikling		Sammenligning	
			Antal	ift. måneden før, pct.	ift. samme måned året før, pct.	Bedste udvikling i klyngen ift. året før, pct.
Forsørgede i alt (sum af alle fuldtidspersoner nedenfor)		2.400	1	2	-5	-1
Arbejdsmarkedsparate - fuldtidspersoner		382	7	44	-18	6
A-dagpenge - antal berørte personer	Feb 2009	393	4	20	-16	-4
Kontant- og starthjælp - antal berørte personer	Feb 2009	88	7	87	-33	13
Ikke-arbejdsmarkedsparate - fuldtidspersoner	Feb 2009	151	7	7	-7	12
Kontant- og starthjælp - antal berørte personer	Feb 2009	154	3	5	-9	11
Sygedagpenge - fuldtidspersoner	Jan 2009	490	-4	-16	-27	-16
Antal forløb (26-52 uger)	Jan 2009	90	-19	-31	-31	-16
Antal forløb (over 52 uger)	Jan 2009	70	0	-45	-51	-0
Revalidering - fuldtidspersoner	Feb 2009	27	-16	-41	-36	-22
Antal berørte personer	Feb 2009	27	-18	-43	-38	-23
Fleksjob - fuldtidspersoner	Feb 2009	292	0	5	29	9
Påbegyndte forløb	Feb 2009	2	100	-50	0	-49
Antal berørte personer	Feb 2009	292	0	5	29	9
Ledighedsydelse - fuldtidspersoner	Feb 2009	44	3	25	-10	18
Antal berørte personer	Feb 2009	47	7	21	0	18
Antal forløb (over 13 uger)	Jan 2009	31	7	48	-25	15
Førtidspension - fuldtidspersoner	Feb 2009	1.014	1	1	-6	-2
Påbegyndte forløb	Feb 2009	15	650	200	-80	-50

Kilde: Jobindsats.dk

Anm.: Antallet af personer og forløb for den viste periode vil generelt være undervurderet som følge af efterregistreringer. Det vil især være tilfældet for sygedagpenge- og a-dagpengemålingerne, hvor antallet af fuldtidspersoner ved den efterfølgende opdatering typisk vil stige med omkring 5-6 procent, og antal forløb med omkring 7-10 procent.

Stigningen i Egedal dækker over store forskelle mellem de enkelte forsørgelsestyper. Antallet af ledige på både a-dagpenge og kontanthjælp er steget, og stigningen er noget større end klyngegennemsnittet. Især er antallet af arbejdsmarkedsparate kontant- og starthjælpsmodtagere steget markant med 87 pct.

Den relativt store stigning i antallet af ledige skyldes for det første, at mange borgere i Egedal er beskæftiget inden for brancher, der er hårdt ramt af stigende ledighed (industri, engroshandel, bygge/anlæg m.v.), og for det andet, at Jobcenter Egedal gennem de seneste år er lykkedes med at bringe ledigheden ned til et meget lavt niveau, hvor selv mindre absolutte stigninger i målgruppen giver store procentvise udslag. Det skal i den forbindelse bemærkes, at Egedal på trods af stigningen fortsat har en meget lav ledighed. I februar 2009 var ledighedsprocenten på 1,3 pct. sammenlignet med 2,8 pct. for hele Hovedstadsområdet og tilsvarende 2,8 pct. for hele landet.

Antallet af sygedagpengemodtagere (fuldtidspersoner) er i det seneste år faldet, og både antallet af mellemlange og lange forløb er faldet noget mere end klyngegennemsnittet. Især antallet af lange

forløb er faldet markant med 45 pct. Årsagen hertil er især, at Jobcenter Egedal har haft stor fokus på området og har iværksat en række initiativer til at reducere sygefraværet. Bl.a. har man iværksat et projekt for LBR-midler, hvor alle nysyge indkaldes til møde én gang om ugen. Dette har betydet, at ca. 1/3 inden for kort tid melder sig raske igen. Jobcenter Egedal har desuden iværksat et screeningsprogram samt har indført en ledelsesgennemgang af alle sager ved 40 uger m.h.p. at vurdere en evt. forlængelse.

Antallet af personer i revalidering er faldet ift. året før, og faldet er højere end klynge gennemsnittet. Dette skyldes, at Jobcenter Egedal har stor fokus på revalideringsområdet, og forsøger at gøre revalideringsforløbene kortere ved i højere grad at bruge korterevarende kurser og virksomhedsrevalidering (løntilskud) i stedet for de ordinære mellemlange uddannelser. Dette giver selv sagt en kortere vej til selvforsørgelse.

Antallet af fuldtidspersoner i fleksjob er steget med 5 pct. ift. året før, hvilket er lidt mindre end klynge gennemsnittet. Antallet af personer på ledighedsydelse er steget med 25 pct., hvilket er højere end klynge gennemsnittet på 18 pct. Denne stigning skal ses i relation til den generelle afmatning på arbejdsmarkedet. Under de gode konjunkturer lykkedes det, at få mange de svageste ud i fleksjob. Disse borgere er desværre også de først til at miste jobbene igen under en lavkonjunktur.

Det skal generelt bemærkes, at der for flere af målingerne er tale om relativt få personer i gruppen, hvilket betyder, at selv mindre absolutte udsving vil give store procentvise ændringer.

På baggrund af ovenstående kan udpeges følgende fokuspunkter for indsatsen:

Fokuspunkter i indsatsen:

- At forebygge at lavkonjunkturen og den stigende ledighed fører til længevarende ledighedsperioder for personer på a-dagpenge, kontanthjælp og ledighedsydelse
- At fastholde den positive udvikling i varigheden af sygedagpengesagerne

4. Udviklingen i ministermålene

Beskæftigelsesministeren opstiller hvert år et begrænset antal beskæftigelsespolitiske mål i form af indsatsområder, hvor der i de kommende år er behov for et særligt fokus.

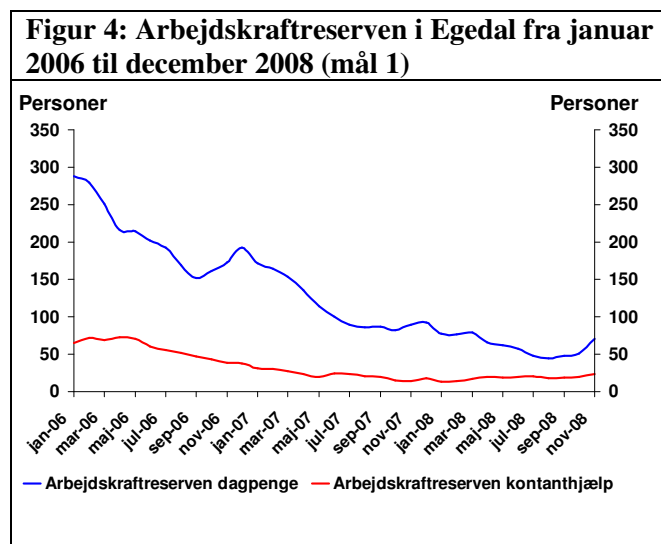
Ministerens 3 mål i 2009

- **Mål 1: Arbejdskraftreserven:** *Jobcentrene skal sikre, at antallet af ledige med mere end tre måneders sammenhængende ledighed bliver nedbragt i forhold til året før*
- **Mål 2: Sygedagpenge:** *Jobcentrene skal sikre, at antallet af sygedagpengeforløb over 26 uger bliver nedbragt i forhold til året før*
- **Mål 3: Unge:** *Jobcentrene skal sikre, at antallet af unge kontanthjælps-, starthjælps-, introduktionsydelses- og dagpengemodtagere under 30 år bliver nedbragt i forhold til året før*

Mål 1

Arbejdskraftreserven (mål 1) omfatter alle arbejdsmarkedsparede ledige (forsikrede ledige og kontanthjælpsmodtagere i matchkategori 1-3), som har opnået sammenlagt 13 ugers ledighed.

I Egedal er arbejdskraftreserven faldet markant over de sidste 3 år, jf. figur 4. Fra januar 2006 til december 2008 er antallet for dagpengemodtagere faldet med ca. 200 personer svarende til ca. 70 pct. For kontanthjælpsmodtagere er faldet på ca. 40 personer svarende til 62 pct.



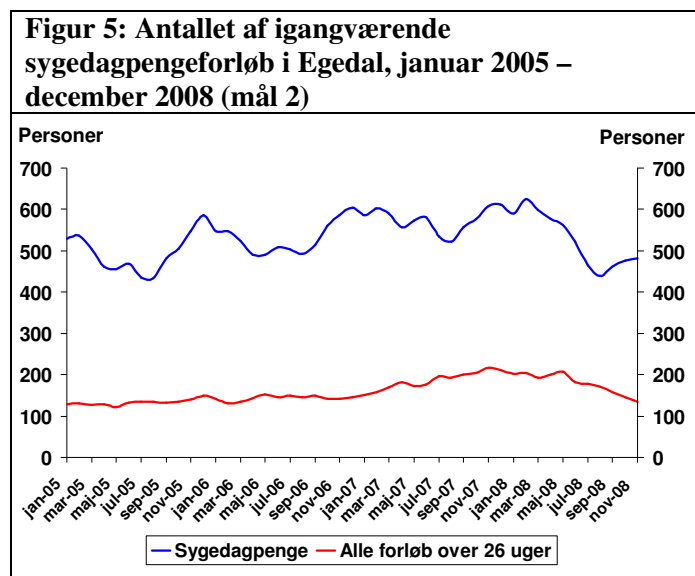
Kilde: Jobindsats.dk

I december 2008 var der ca. 100 ledige i alt i arbejdskraftreserven i Egedal, jf. figur 4. For begge forsørgelsesgrupper kan der ses en stigende tendens i slutningen af 2008.

I februar 2009 er niveauet således steget med 15 pct. ift. året før, hvorimod klyngen samlet set har haft et fald på 5 pct., jf. tabel 2. Stigningen i Egedal dækker over en mindre stigning på 5 pct. for dagpengemodtagere og en relativt stor stigning på 71 pct. for kontanthjælpsmodtagere. En forklaring er som nævnt under afsnit 3, at Egedal har mange beskæftigede inden for ”risikobrancher”, samt at målgruppen som udgangspunkt er relativ lille.

Mål 2

Der var i december 2008 i alt knap 500 sygedagpengeforløb i Egedal, heraf ca. 150 af mere end 26 ugers varighed (mål 2), jf. figur 5.



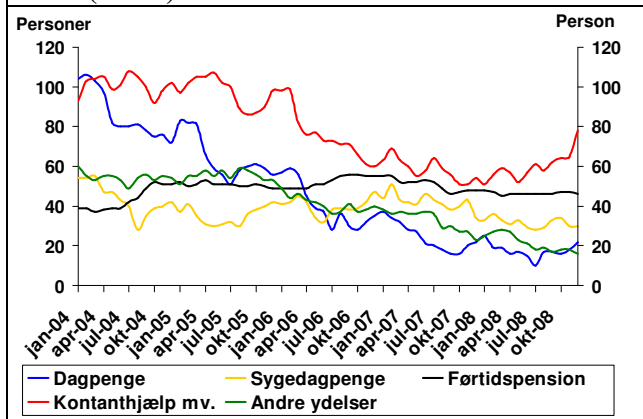
Det samlede antal sygedagpengeforløb i Egedal har været svingende over de seneste 4 år, men med et relativt kraftigt fald i første halvdel af 2008 er antallet ved udgangen af 2008 på et lidt lavere niveau end ved periodens start. Antallet af sygedagpengemodtagere med lange forløb er steget indtil medio 2008, hvorefter der er sket et fald, så niveauet i december 2008 stort set svarer til januar 2005. Mens det samlede sygefravær viser stigende tendens ved udgangen af 2008, så viser det lange sygefravær et fortsat fald, jf. figur 5.

Dette fald fortsætter ind i 2009. Fra februar 2008 til februar 2009 er der sket et fald på 38 pct. i antallet af sygedagpengeforløb over 26 uger, hvilket er det største fald i klyngen, jf. tabel 2. Jobcenter Egedal har som nævnt haft – og vil fortsat have – meget fokus på at fastholde denne udvikling.

Mål 3

Udviklingen i antallet af unge modtagere af a-dagpenge og kontanthjælp (mål 3) har generelt været positiv i de seneste år. F.eks. er antallet af unge dagpengemodtagere faldet med ca. 80 pct. fra januar 2004 til december 2008, mens antallet af unge kontanthjælpsmodtagere er faldet med ca. 20 pct. i samme periode, jf. figur 6. Som det fremgår af figur 6, er der dog en stigende tendens hen mod slutningen af 2008.

Figur 6: Antallet af unge på offentlig forsørgelse i Egedal fordelt på ydelser, januar 2004 – januar 2008 (mål 3)



Kilde: Jobindsats.dk

Denne tendens bekræftes af, at der samlet set er sket en stigning i antallet af unge på a-dagpenge og kontant- og starthjælp på 84 pct. i det seneste år, hvilket er noget højere end klyngegenomsnittet, jf. tabel 2. Især for unge a-dagpengemodtagere er der sket en kraftig stigning på 166 pct. Mange af de unge i Egedal er kommet i arbejde i løbet af de seneste års højkonjunktur, men en stor del i ufaglærte jobs, og det er typisk disse jobs, der rammes først i en lavkonjunktur. Det skal dog bemærkes, at Egedal på trods af stigningen stadig har en relativ lav ledighed for ungegruppen. I februar 2009 var 1,3 pct. af de 16-24-årige ledige, mens det gjaldt for 3,0 pct. af de 25-29-årige. Til sammenligning var de tilsvarende tal for hele Hovedstadsområdet hhv. 2,2 og 3,5 pct.

Det skal også her bemærkes, at der for nogle af målingerne er tale om relativt få personer i gruppen, hvilket betyder, at selv mindre absolutte udsving vil give store procentvise ændringer.

Sammenfatning

Udviklingen i de tre minister mål i Jobcenter Egedal i det seneste år er sammenfattet i tabel 2.

Tabel 2: Resultatoversigt, Egedal, februar 2009: Minister mål

Resultater	Periode	Niveau	Udvikling		Sammenligning	
			Antal	ift. måneden før, pct.	ift. samme måned året før, pct.	Bedste udvikling i klyngen ift. året før, pct.
Arbejdskraftreserve i alt	Feb 2009	106	13	15	-22	-5
A-dagpenge	Feb 2009	82	8	5	-18	-7
Kontant- og starthjælp	Feb 2009	24	33	71	-33	-1
Sygedagpengeforløb over 26 uger	Jan 2009	160	-12	-38	-37	-10
Unge under 30 år i alt	Feb 2009	148	19	84	18	35
A-dagpenge	Feb 2009	49	26	166	9	41
Kontant- og starthjælp	Feb 2009	99	16	60	17	34

Kilde: Jobindsats.dk

Anm.: Antallet af personer og forløb for den viste periode vil generelt være undervurderet som følge af efterregistreringer. Det vil især være tilfældet for sygedagpenge- og a-dagpengemålingerne, hvor antallet af fuldtidspersoner ved den efterfølgende opdatering typisk vil stige med omkring 5-6 procent, og antal forløb med omkring 7-10 procent.

Samlet set har Jobcenter Egedal mindre gode resultater på de tre ministermål end resten af klyngen. Egedal ligger således – sammen med Allerød - på en 5. plads i den samlede score, jf. tabel 3. Dette skyldes især den relativt store stigning i ledigheden for ungegruppen, jf. ovenfor.

Tabel 3: Scorecard, ministermål, Egedal og klyngen, februar 2009

Ministerens mål	Arbejdskraftreserven		Sygedagpengeforløb over 26 uger		Unge på offentlig forsørgelse		Placering
	Feb 2009		Jan 2009		Feb 2009		
Jobcenter	Antal personer	Udvikling ift. samme måned året før, pct.	Antal forløb	Udvikling ift. samme måned året før, pct.	Antal fuldtids-personer	Udvikling ift. samme måned året før, pct.	
Hørsholm	81	14,1	71	-37,2	54	17,8	1
Gentofte	271	-22,1	205	-6,8	181	18,2	2
Lyngby-Taarbæk	231	0,0	177	-8,3	203	27,1	3
Rudersdal	173	-10,8	159	-11,2	162	62,6	4
Solrød	122	6,1	97	-19,8	105	54,4	4
Allerød	66	0,0	104	9,5	66	31,3	5
Egedal	106	15,2	160	-38,0	148	84,3	5
Lejre	121	24,7	119	7,2	125	45,8	6
Hele klyngen	1.171	-3,5	1.092	-15,3	1.044	40,6	.

Kilde: Jobindsats.dk

Anm.: Jobcenterets placering er givet på baggrund af, hvor god udviklingen i jobcenteret har været for hvert ministermål ift. samme måned året før, sammenlignet med de andre jobcentre i klyngen. Der gives en placering for hvert ministermål, og den viste placering er den gennemsnitlige placering, som jobcenteret har opnået i forhold til de andre jobcentre i klyngen.

På baggrund af ovenstående kan udpeges følgende fokuspunkter for indsatsen:

Fokuspunkter i indsatsen:

- At forebygge tilgangen til arbejdskraftreserven (sætte ”prop” i) samtidig med at størrelsen af arbejdskraftreserven nedbringes (sikre afgang)
- At fastholde fokus på nedbringelse af det lange sygefravær
- At begrænse stigningen i ungeledigheden

5. Aktiveringsgrad og rettidighed

En aktiv indsats indgår som et væsentligt element i beskæftigelsesindsatsen for så hurtigt og effektivt som muligt at få borgeren tilbage i beskæftigelse. Forsøg som ”Hurtigt i gang” har vist, at en tidlig og hyppig kontakt afkorter ledighedsperioden.

Jobcenter Egedal har samlet set en aktiveringsgrad på 23 pct., d.v.s. at borgerne i gennemsnit var i aktivering i 23 pct. af tiden i februar 2009, jf. tabel 4. Dette er lidt mere end klyngegennemsnittet. Aktiveringsgraden er faldet med 9 pct. point ift. året før.

Der er forskel på aktiveringsgraden mellem forsørgelsesgrupperne. A-dagpengemodtagere er i aktivering 18 pct. af tiden, mens kontanthjælpsmodtagere er i aktivering ca. 50 pct. af tiden. For a-dagpengemodtagere er aktiveringsgraden en smule lavere end klyngegennemsnittet, mens den for kontanthjælpsmodtagere er noget højere. Jobcenter Egedal har stor fokus på at fastholde en høj aktiveringsgrad for at vedligeholde og forbedre de lediges kvalifikationer, hvilket især vurderes at være vigtigt i en periode med faldende beskæftigelse og stigende ledighed.

Table 4: Resultatoversigt, Egedal, februar 2009

Indsatsen	Periode	Niveau	Udvikling		Sammenligning	
		Procent	lft. måneden før, pct. point	lft. samme måned året før, pct. point	Højeste niveau i klyngen i samme måned, pct.	Gnsn. niveau i klyngen i samme måned, pct.
Aktiveringsgrad i alt		23	2	-9	25	21
A-dagpenge	Feb 2009	18	2	-9	27	20
Kontant- og starthjælp, arbejdsmarkedsparete	Feb 2009	50	4	-0	51	34
Kontant- og starthjælp, ikke-arbejdsmarkedsparete	Feb 2009	49	1	-6	28	18
Rettidighed						
Jobsamtaler – a-dagpenge	Jan 2009	96	-4	3	98	90
Jobsamtaler – kontant- og starthjælp	Feb 2009	88	6	14	92	76
Første tilbud - a-dagpenge	Jan 2009	83	3	-17	100	80
Første tilbud - kontant- og starthjælp	Jan 2009	67	17	-5	57	30
- arbejdsmarkedsparete	Jan 2009	100	33	50	80	40
- ikke-arbejdsmarkedsparete	Jan 2009	50	25	-30	44	19
Gentagne tilbud - a-dagpenge	Jan 2009	100	0	0	100	94
Gentagne tilbud - kontant- og starthjælp	Jan 2009	85	10	-15	65	45
- arbejdsmarkedsparete	Jan 2009	.	.	.	100	50
- ikke-arbejdsmarkedsparete	Jan 2009	85	10	-15	66	44

Kilde: Jobindsats.dk

Anm.: Antallet af personer og forløb for den viste periode vil generelt være undervurderet som følge af efterregistreringer. Det vil især være tilfældet for sygedagpenge- og a-dagpengemålingerne, hvor antallet af fuldtidspersoner ved den efterfølgende opdatering typisk vil stige med omkring 5-6 procent, og antal forløb med omkring 7-10 procent.

Der er i lovgivningen fastsat krav til, hvor ofte ledige a-dagpenge- og kontanthjælpsmodtagere skal have en samtale med jobcentret, samt hvor ofte de skal have et tilbud om aktivering.

Jobcenter Egedal ligger på alle områder højere end klyngegenomsnittet, hvad angår rettidighed i indsatsen, og på flere områder har Egedal endda den højeste rettidighed i klyngen, jf. tabel 4. Jobcenter Egedal har meget stor fokus på en rettidig indsats, og der er blevet arbejdet med at etablere procedurer og arbejdsgange til at sikre dette.

Jobcenter Egedal ligger på en tredjeplads i den samlede score på rettidighedsmålingerne for hele landet sammen med Hedensted, Middelfart, Stevns og Struer, jf. tabel 5. Det kan således konstateres, at den store fokus på området har givet gode resultater.

Der er tre rettidighedsmålinger, hvor Jobcenter Egedal ikke lever op til den fastsatte rettidighed, nemlig første aktiveringstilbud for kontant- og starthjælpsmodtagere (både arbejdsmarkedsparete og ikke- arbejdsmarkedsparete) samt gentagne aktiveringstilbud for arbejdsmarkedsparete kontant- og starthjælpsmodtagere. Især for den sidstnævnte måling er rettidigheden lav. Jobcenter Egedal har derfor bl.a. sat fokus på at gennemgå registreringspraksis på området for at forbedre rettidigheden.

Det skal dog også bemærkes, at Beskæftigelsesministeriets opgørelse af rettidighedstallene for kontant- og starthjælpsmodtagere ikke er korrigeret for personer i sygdom eller på barsel, hvilket undervurderer rettidigheden. Der er f.eks. aktuelt 76 kontant- og starthjælpsmodtagere i Egedal, som er enten syge eller på barsel, og disse bør reelt trækkes ud af målingen, da de ikke skal have tilbud om aktivering.

For a-dagpengemodtagere opfylder Jobcenter Egedal rettidigheden på alle områder, og har endda på ét område en rettidighed på 100 pct., jf. tabel 5.

Tabel 5: Scorecard, rettidighed, Top 10 og Bund 10, 4. kvartal 2008

Rettidighed	A-dagpenge			Kontant- og starthjælp					Manglende antal job-samtaler og aktiverings-tilbud til tiden for opnået målsætning	Placering	
	4. kv. 2008	Job-samtaler	Første aktiverings-tilbud	Gentagne aktiverings-tilbud	Job-samtaler	Første aktiveringstilbud		Gentagne aktiveringstilbud			
		Målsætning	90	90		90	90	Arbejds-markeds-parate			Ikke-arbejds-markeds-parate
Jobcenter	Andel	Andel	Andel	Andel	Andel	Andel	Andel	Andel	Andel		
Randers	99	90	97	90	84	96	50	96	3	1	
Skive	98	97	94	90	85	90	53	89	5	1	
Slagelse	98	97	95	80	87	90	81	82	148	2	
Egedal	99	92	100	90	77	55	25	86	5	3	
Hedensted	100	95	100	91	75	58	0	83	9	3	
Middelfart	99	92	100	87	89	73	87	75	10	3	
Stevns	98	100	100	77	76	76	83	81	26	3	
Struer	99	85	94	92	89	77	71	77	1	3	
Holbæk	96	92	96	86	72	81	66	75	60	4	
Ikast-Brande	97	90	100	84	76	75	53	79	29	4	
(...)										(...)	
Hørsholm	90	79	80	53	50	14	100	50	43	9	
Ballerup	98	59	87	83	49	65	53	58	84	10	
Brønderslev	98	78	87	76	75	74	54	45	95	10	
Glostrup	98	88	87	62	57	38	71	43	131	10	
Greve	99	84	89	86	38	61	33	57	59	10	
Lejre	99	75	87	80	63	36	58	67	29	10	
Rødovre	89	85	98	78	70	62	70	57	115	10	
Tønder	97	87	88	80	70	41	75	60	96	10	
Assens	89	72	86	80	63	47	59	72	83	11	
Hele landet	96	89	94	79	65	57	66	63	12171	.	

Kilde: Jobindsats.dk

Anm.: En grøn farve i tabellen angiver, at den givne rettidighedsmålsætning er nået. Placeringen er givet på baggrund af antallet af opnåede rettidighedsmålsætninger. Rettidighedsopgørelserne er ikke korrigeret for personer, der er fritaget for aktivering som følge af barsel mv.

På baggrund af ovenstående kan udpeges følgende fokuspunkter for indsatsen:

Fokuspunkter i indsatsen:

- At sikre en tilstrækkelig volumen og målretning i aktiveringsindsatsen, især i en periode med konjunkturedgang
- At fastholde de positive resultater m.h.t. en rettidig indsats for borgerne, samt at forbedre rettidigheden for aktivering af kontanthjælpsmodtagere

6. Besparelspotentiale

Beskæftigelsesindsatsen skal understøtte, at modtagere af offentlige forsørgelsesydelse hurtigst muligt opnår ordinær beskæftigelse eller bliver selvforsørgende på anden vis. Mange personer på forsørgelsesydelse medfører høje udgifter samt færre skatteindtægter for stat og kommune. Besparelspotentialet giver viden om, hvor mange penge kommunen/staten kan spare på forsørgelse, hvis man kan opnå samme niveau for antal fuldtidspersoner på en forsørgelsesydelse som gennemsnittet i klyngen.

Jobcenter Egedal har relativt færre personer på a-dagpenge og kontanthjælp end klyngegennemsnittet, jf. tabel 6, og jobcentret har således et ”negativt besparelspotentiale”. Det betyder, at hvis jobcentret havde ligeså mange personer på disse forsørgelsesydelse som gennemsnittet af klyngen, ville man have en merudgift på 14,5 mill. kr.

Tabel 6: Besparelspotentialiet for Egedal, 1. kvartal 2008 – 4. kvartal 2008

Forsørgelsesydelse 1. kvartal 2008 - 4. kvartal 2008	Fuldtidspersoner på ydelsen i pct. af befolkningen i jobcentret	Fuldtidspersoner på ydelsen i pct. af befolkningen i klyngen	Potentiel reduktion af antal fuldtidspersoner ift. klyngen	Besparelspotentiale (i mio. kr.)
A-dagpenge	0,75	0,96	-57	-7,6
Kontant- og starthjælp, arbejdsmarkedsparete	0,14	0,34	-53	-3,6
Kontant- og starthjælp, ikke-arbejdsmarkedsparete	0,50	0,73	-60	-3,3
Introduktionsydelse	0,06	0,05	2	0,0
Revalidering, inkl. forrevalidering	0,15	0,22	-19	-1,1
Sygedagpenge	1,93	1,61	88	6,9
Ledighedsydelse	0,15	0,10	14	1,5
Førtidspension	3,79	3,65	38	2,5
I alt	7,48	7,66	141	10,9

Kilde: Jobindsats.dk

Anm.: Tabellen viser, hvor mange fuldtidspersoner og hvor mange udgifter til forsørgelsesydelse (efter statslig refusion), som kan spares i jobcentret, hvis jobcentret nedbringer andelen af fuldtidspersoner på forsørgelsesydelse af befolkningen til samme niveau som den gennemsnitlige andel fuldtidspersoner for de sammenlignelige jobcentre (klyngen). Besparelspotentialiet i jobcentret beregnes ved at gange den potentielle reduktion af fuldtidspersoner med udgiften (ekskl. udgift til løntilskud) til en gennemsnitlig fuldtidsperson på forsørgelsesydelsen i jobcentret. Et negativt besparelspotentiale kan forekomme, hvis andelen af fuldtidspersoner af befolkningen i jobcentret er lavere end gennemsnittet i klyngen. Negative besparelspotentialer regnes ikke med i det samlede besparelspotentiale for alle forsørgelsesydelse. Det samlede besparelspotentiale vil således være 0 kroner, hvis andelen af fuldtidspersoner på forsørgelsesydelse af befolkningen i jobcentret er mindre end den gennemsnitlige andel i klyngen for alle forsørgelsesgrupper. For at beregne jobcentrets potentielle reduktion af antal fuldtidspersoner ift. klyngen trækkes klyngens andel af fuldtidspersoner på offentlige forsørgelsesydelse af befolkningen fra andelen i jobcentrets. Forskellen i andelen kan således både være positiv og negativ. Den potentielle reduktion i fuldtidspersoner findes ved at gange antallet af personer i befolkningen i jobcentret med forskellen i procentandelene.

Til gengæld har kommunen et positivt besparelspotentiale på sygedagpenge, ledighedsydelse og førtidspension, jf. tabel 6. Især på sygedagpenge er der et relativt stort besparelspotentiale på 6,9 mill. kr. Dette skyldes bl.a., at Egedal har relativt mange beskæftigede inden for brancher med et højt sygefravær¹. Egedal har derfor relativt flere personer på sygedagpenge. Som nævnt i afsnit 3 og 4 oplever Egedal p.t. et fald i antallet af sygedagpengemodtagere, og for de lange forløb (over 26 uger) er faldet større end klyngegennemsnittet. Dette vil alt andet lige reducere besparelspotentialiet på længere sigt.

Samlet set har Egedal et besparelspotentiale på 10,9 mill. kr. (negative besparelspotentialer tæller ikke med i summen, jf. anmærkning til tabel 6).

På baggrund af ovenstående kan udpeges følgende fokuspunkter for indsatsen:

Fokuspunkter i indsatsen:

- At fastholde de relativt lave udgifter til a-dagpenge og kontanthjælp (ift. klyngen)
- At reducere besparelspotentialiet på sygedagpengeområdet

¹ Iflg. mploy's analyse: "Sygedagpengefraværet i Østdanmark", november 2007, er 35 pct. af lønmodtagerne i Egedal beskæftiget inden for 12 brancher med højt sygefravær. Dette er højere end i mange af de andre jobcentre i klyngen. Kun Lejre og Solrød har en højere andel.