

# Resultatrevision for Dragør og Tårnby

2008

## Indhold:

Indledning	side 1
Ministerens mål.....	side 1
Jobcenter Tårnby's supplerende mål .....	side 1
Arbejdskraftreserven .....	side 2
Ny chance til alle .....	side 5
Unge-målet .....	side 5
Sygedagpengeindsatsen .....	side 7
Resultatmål i forhold til ledighedsydelse.....	side 11
Besparelspotentiale – Tårnby/Dragør .....	side 12

Bilag: Resultatoversigt – Tårnby/Dragør

## Indledning

Jobcenter Tårnby har udarbejdet resultatrevision 2008 med forlæg i data, tabeller og diagrammer fra Beskæftigelsesregionens nøgletalsrapport for jobcentergruppe 3, gældende for 4. kvartal 2008. Hertil er anvendt data fra egne udtræk fra jobindsats.dk vedrørende såvel ministerens mål som udtræk omhandlende enkeltydelser.

Jobcentrets resultater sammenlignes med henholdsvis den regionale gruppering "Østdanmark" og med sammenligningsgrundlaget, som består af jobcentrene: Ballerup, Fredensborg, Frederikssund, Gribskov, Hillerød, Holbæk, Roskilde Sorø og Stevs.

Generelt er revisionsperioden gående fra status pr. december 2007 til status pr. december 2008.

Imidlertid er der i enkelte tilfælde benyttet en anden referenceperiode, hvor det opstillede mål i Beskæftigelsesplanen for 2008 har været formuleret med denne referenceperiode. Der anvendes ligeledes i enkelte tilfælde målinger som refererer til 4. kvartal i året og ikke december måned.

Under hver enkelt figur er anført datakilden. Når der er refereret til sammenligningsgrundlaget, er der tale om det gennemsnitlige resultat i de førnævnte jobcentre.

## Ministerens mål

Beskæftigelsesministeren har, efter indstilling fra beskæftigelsesrådet, udmeldt tre beskæftigelsespolitiske indsatsområder og mål for beskæftigelsesindsatsen. Målene er, at:

1. Jobcentrene skal sikre, at antallet af ledige med mere end tre måneders sammenhængende ledighed bliver nedbragt.
2. Jobcentrene skal have særlig fokus på indsatsen over for de kontant- eller starthjælpsmodtagere, der har gået passive i mindst et år, og de mål, der er for indsatsen i forbindelse med: "En ny chance til alle".
3. Jobcentrene skal sikre, at antallet af unge kontanthjælps-, starthjælps-, introduktionsydelses- og dagpengemodtagere under 30 år bliver nedbragt i forhold til året før.

De tre indsatsområder for 2008 er en direkte forlængelse af indsatsen i 2007.

## Jobcenter Tårnby's supplerende mål

Udover de tre ministermål, har Jobcenter Tårnby opsat to yderligere resultatmål for 2008. Der er tale om:

4. Intensiveret indsats inden for sygedagpengeområdet. Denne indsats er opdelt i to delmål:
  - Den gennemsnitlige varighed af aktuelle sygedagpengeforløb skal nedbringes med 2 uger ultimo 4. kvartal 2008 i forhold til den gennemsnitlige varighed af aktuelle sygedagpengeforløb ultimo 4. kvartal 2006
  - Andelen af selvforsørgende (i pct.) 52 uger efter modtagelse af sygedagpenge skal som minimum fastholdes på niveauet for 1. kvartal 2007.
5. Jobcentret skal sikre, at maksimalt 15 pct. af de borgere, der har fået tilkendt fleksjob, modtager ledighedsydelse ved udgangen af 2008.

## 1. Arbejdskraftreserven ( ministermål 1 )

Arbejdskraftreserven har udviklet sig gunstigt ved jobcenter Tårnby i perioden december 2007 til december 2008.

Tabel 1. viser den faktiske udvikling fordelt på henholdsvis A-dagpenge og arbejdsmarkedsparete kontanthjælps- og starthjælpsmodtagere. Hertil viser tabellen udviklingen set i forhold til sammenligningsgrundlaget opgjort i procent.

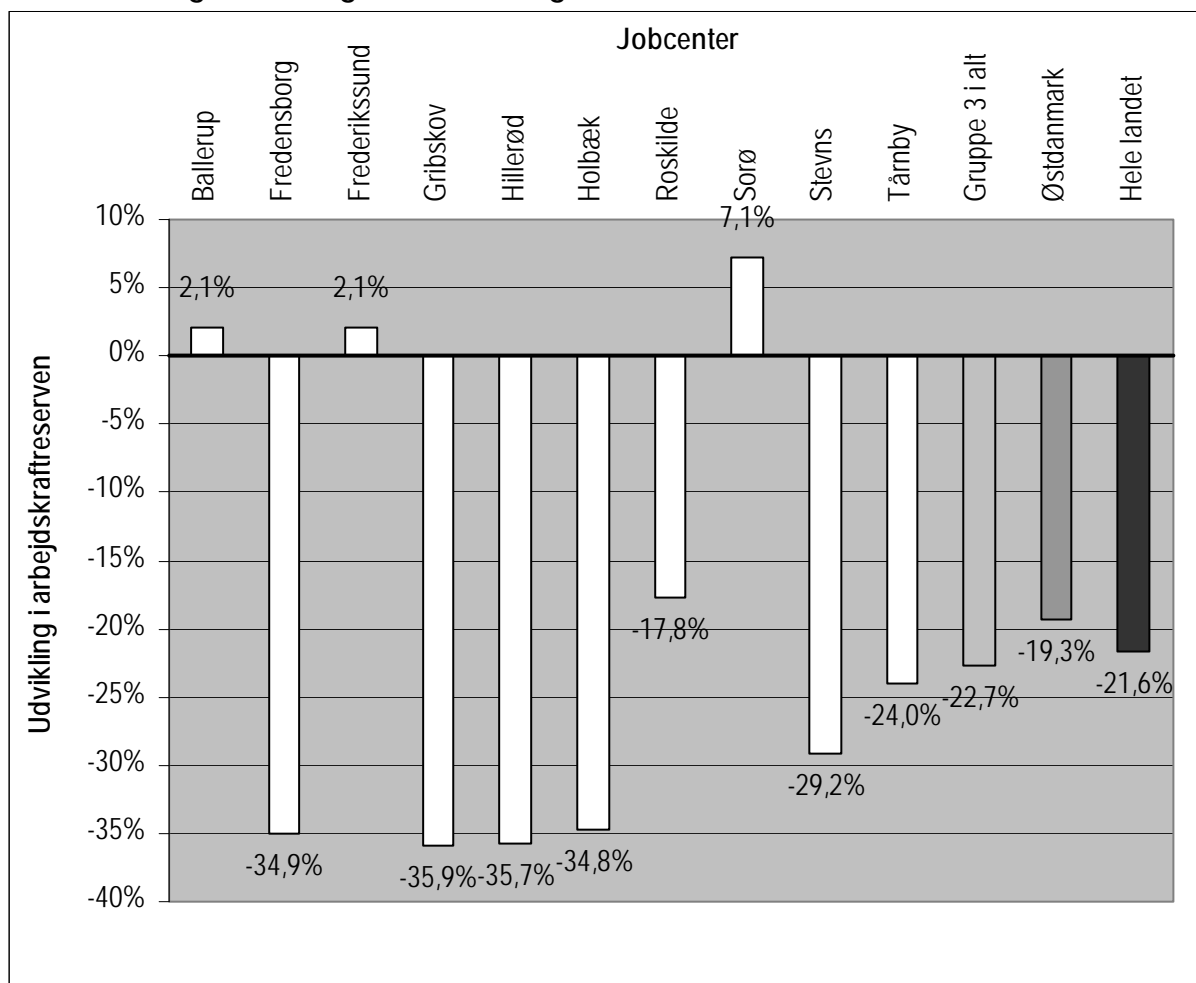
**Tabel 1. Arbejdskraftreserven. Udvikling i antal personer med minimum 3 måneders sammenhængende ledighed.**

	Tårnby/Dragør			Sammenlignings- grundlag Ændring %
	Dec. 07	Dec. 08	Ændring %	
A-dagpenge	225	180	- 22 %	-
Kontanthj./starthj.	240	184	- 26 %	-
I alt	465	364	- 24 %	- 23 %

Fordelt på henholdsvis gruppen med A-dagpenge og gruppen med kontanthjælp og starthjælpsydelse er det registrerede fald i arbejdskraftreserven på henholdsvis 22 % og 26 %.

Diagram 1 nedenfor viser udviklingen i arbejdskraftreserven ved jobcenter Tårnby fra december 2007 og til december 2008 sammenholdt med de øvrige jobcentre i sammenligningsgruppen, Østdanmark og hele landet. Jobcenter Tårnby har samlet stort set haft det samme fald i arbejdskraftreserven som det gennemsnitlige fald i sammenligningsgruppen, henholdsvis 24 % og 22,7 %. For Østdanmark samlet har der været tale om et lidt mindre fald på 19,3 % i arbejdskraftreserven.

Diagram 1. Arbejdskraftreserven: Ledige med mere end tre måneders sammenhængende ledighed. Udvikling december 2007 - december 2008



Metode:

Den aktuelle arbejdskraftreserve består af ledige, som i opfølgelsesugen (sidste uge i perioden) har mindst 13 ugers sammenhængende ledighed. Aktiverede ledige regnes som ledige. I statistikken indgår dagpengemodtagere og arbejdsmarkedsparete kontant- og starthjælpsmodtagere.

Kilde:

Jobindsats.dk og beregninger i Beskæftigelsesregion Hovedstaden og Sjælland

I tabel 2 nedenfor opgøres det hvor stor en andel arbejdskraftreserven udgør af det samlede antal ledige. Arbejdskraftreserven ved Jobcenter Tårnby udgør således 38,6 % af samtlige ledige. Andelen af A-dagpengemodtagere i arbejdskraftreserven er 30,4 % og den tilsvarende andel af kontant- og starthjælpsmodtagere i arbejdskraftreserven var på 52,4 % pr. december 2008.

Tabel 2. Den aktuelle arbejdskraftreserve: Personer, som i december 2008 har været ledige de seneste 13 uger i procent af antal ledige og arbejdsstyrke

Jobcenter	I alt		Modtagere af arbejdsløshedsdagpenge		Modtagere af kontant- og starthjælp		I procent af arbejdsstyrken
	Antal	I procent af ledige	Antal	I procent af ledige	Antal	I procent af ledige	
Ballerup	244	36,5%	114	30,6%	130	43,9%	1,1%
Fredensborg	188	36,2%	95	27,0%	93	55,7%	0,9%
Frederikssund	195	32,8%	88	23,6%	107	48,2%	0,9%
Gribskov	152	28,7%	106	25,1%	46	42,6%	0,7%
Hillerød	146	28,5%	77	21,6%	69	44,2%	0,6%
Holbæk	379	30,2%	157	20,2%	222	46,8%	1,1%
Roskilde	310	30,0%	194	26,8%	116	37,4%	0,7%
Sorø	210	35,8%	92	25,6%	118	52,2%	1,4%
Stevns	109	26,4%	67	23,2%	42	33,9%	1,0%
Tårnby	364	38,6%	180	30,4%	184	52,4%	1,3%
Gruppe 3 i alt	2.297	32,6%	1.170	25,3%	1.127	46,3%	1,0%
Østdanmark	18.412	37,1%	8.641	27,4%	9.771	54,2%	1,4%
Hele landet	33.974	32,2%	18.481	24,7%	15.493	50,6%	1,2%

Metode:

Den aktuelle arbejdskraftreserve består af ledige, som i opgørelsesugen (sidste uge i måneden) har mindst 13 ugers sammenhængende ledighed. Aktiverede ledige tælles med som ledige. I statistikken indgår dagpengemodtagere og arbejdsmarkedsparete kontant- og starthjælpsmodtagere. Tabellen viser også den aktuelle arbejdskraftreserve i procent af antallet af ledige i den pågældende uge. Endvidere vises den aktuelle arbejdskraftreserve i procent af arbejdsstyrken.

Bemærk:

I gruppen af kontant- og starthjælpsmodtagere, som indgår i arbejdskraftreserven, medregnes af tekniske årsager personer, der er syge eller på barselsorlov.

Kilde:

Jobindsats.dk og egne beregninger i Beskæftigelsesregion Hovedstaden og Sjælland. Arbejdsstyrkens størrelse er fra Danmarks Statistik.

**Jobcenter Tårnby udmeldte i beskæftigelsesplan 2008 at jobcentrets konkrete mål i forhold til ministerens mål 1 skulle være at nedbringes arbejdskraftreserven med 10 % fra ultimo 1. kvartal 2007 til ultimo 4. kvartal 2008.**

**Arbejdskraftreserven var pr. ultimo 1. kvartal 2007 på i alt 611 ledige og pr. ultimo 4. kvartal 2008 i alt 364 ledige. Dette giver en reduktion i arbejdskraftreserven med 40 % eller 4 gange det fastsatte mål. At Jobcenter Tårnby undervurderede mulighederne for at nedbringe arbejdskraftreserven skyldes væsentligt, at beskæftigelsesudviklingen gennem 2007 og 2008 blev betydeligt mere gunstig end det var forventet. Arbejdskraftreserven var i 1-årsperioden forinden (ultimo 1. kvartal 2006 til ultimo 1. kvartal 2007) nedbragt med 28 %. Dette tempo forventedes at aftage, men blev faktisk fastholdt videre gennem 2007 og 2008. Så sent som fra november til december måned 2008 ses der en nedgang i arbejdskraftreserven med 7 %. Denne nedgang kom alene fra gruppen af kontanthjælpsmodtagere, mens gruppen af A-dagpengemodtagere var konstant.**

## 2. Ny chance til alle ( ministermål 2 )

I forhold til beskæftigelsesministerens mål 2 skulle jobcentret have særlig fokus på indsatsen over for de kontant- og starthjælpsmodtagere, der har gået ledige uden aktivering i mindst 1 år, og søge at opnå de stillede mål indenfor en 2-års periode frem til ultimo 2. kvartal 2008:

De opstillede mål var:

- at sikre at minimum 25 % af målgruppen kom i job eller ordinær uddannelse
- at sikre at målgruppen vil være i stand til at forsørge sig selv i mindst 15 % af indsatsperioden og
- at sikre at målgruppen er i aktivering i mindst 40 % af perioden, hvor de modtager kontant- eller starthjælp.

Målgruppen bestod juni 2007 af 239 personer.

**Ved udgangen af 2. kvartal 2008 havde Jobcenter Tårnby opnået følgende resultat af indsatsen på mål 2:**

- 29 % af målgruppen er i indsatsperioden enten kommet i job eller i ordinær uddannelse
- selvforsørgelsesgraden blev på 18 % af indsatsperioden og
- aktiveringsgraden blev på 19 % af perioden for modtagere af med kontant- eller starthjælp.

**1. og 2. indsatsmål blev godt og vel opfyldt, mens 3. indsatsmål kun er blevet delvist opfyldt. Aktiveringsgraden har således ikke nået det ønskede omfang på 40 %. Den manglende opfyldelse af denne indsats deles af sammenligningsgrundlaget hvor det gennemsnitlige omfang af aktiveringsgraden nåede 23 %.**

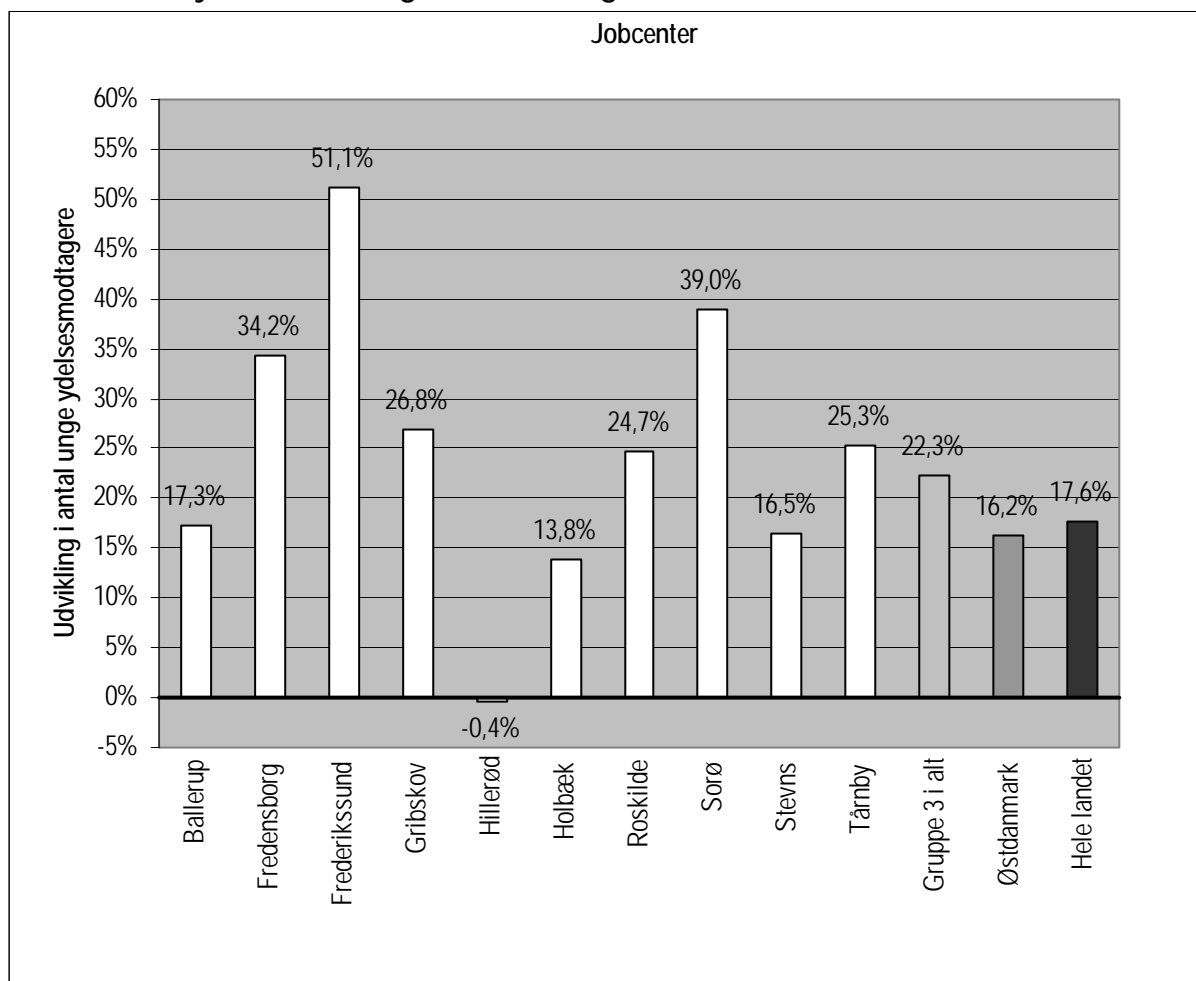
## 3. Unge-målet ( ministermål 3 )

Beskæftigelsesministerens 3 mål for 2008 var at antallet af unge kontanthjælps-, starthjælps-, introduktionsydelses-, og A-dagpengemodtagere (unge u/30) skulle nedbringes i forhold til året før. Indsatsmålet var en fortsættelse af samme ministermål for 2007.

I beskæftigelsesplanen for 2008 tilkendegav Jobcenter Tårnby at den positive udvikling med at nedbringe ungdomsledigheden i 2007, hvor ledigheden blandt unge ved Jobcentret blev nedbragt med 15 %, skulle fortsættes med yderligere kraft i 2008.

Som søjlediagrammet nedenfor viser, gik det desværre i en modsat retning nemlig med en stigning på 16,2 % for Østdanmark samlet; en stigning på 22,3 % for den sammenlignelige gruppe i gennemsnit og en stigning ved Jobcenter Tårnby på 25,3 % i løbet af 2008.

Diagram 2. Unge dagpenge-, kontanthjælps-, starthjælps- og introduktionsydelsesmodtagere. Udvikling december 2007 - december 2008.



Metode

Der måles på antal modtagere af arbejdsløshedsdagpenge, kontanthjælp, starthjælp og introduktionsydelse i alderen 18-29 år (inklusive aktiverede).

Der regnes i fuldtidspersoner, som er det samlede antal uger med ydelsen delt med antallet af uger i perioden. Udviklingen beregnes som ændring af antallet i forhold til samme måned året før.

Kilde:

Jobindsats.dk og beregninger i Beskæftigelsesregion Hovedstaden og Sjælland

**I beskæftigelsesplanen for 2008 udmeldte Jobcenter Tårnby et mål for ungeindsatsen hvor antal unge ledige (u/30) i perioden ultimo 1. kvartal 2007 til ultimo 4. kvartal 2008 skulle være reduceret med 25 %. Alene i 1-års perioden december 2007 til december 2008 voksede ungdomsledigheden med 25 %. Stigningen var fordelt med 33 % for gruppen af kontanthjælps-, starthjælps- og introduktionsydelsesmodtagere, mens gruppen af unge A-dagpengemodtagere i 2008 voksede med 1 %.**

Selvom tendensen med øget ledighed blandt unge har været generel i Østdanmark er resultatet bestemt ikke tilfredsstillende for Jobcenter Tårnby. Status er at der i december 2008 ved Jobcenter Tårnby var registreret i alt 307 ungdomsledige, hvoraf de 244 fra gruppen af kontanthjælps-, starthjælps- og introduktionsydelsesmodtagere. De tilsvarende tal var i december 2007 i alt 245 ungdomsledige, hvoraf de 183 fra gruppen af kontanthjælps, starthjælps- og introduktionsydelsesmodtagere.

Den generelle forklaring på den utilfredsstillende udvikling er den store tilgang af unge ledige i gruppen af arbejdsmarkedsparete. Den stigende ungdomsledighed er i helt overvejende grad kommet fra gruppen af kontanthjælps-, starthjælps-, og introduktionsydelsesmodtagere, som er indtrådt i gruppen af arbejdsmarkedsparete. Samtidig er det ikke lykkedes at skabe åbninger på arbejdsmarkedet som har kunne modtage den stigende tilgang af unge arbejdsmarkedsparete.

Det er jobcentrets opfattelse, at der hovedsageligt er 4 forklaringer på den stigende ungdomsledighed ved Jobcenter Tårnby :

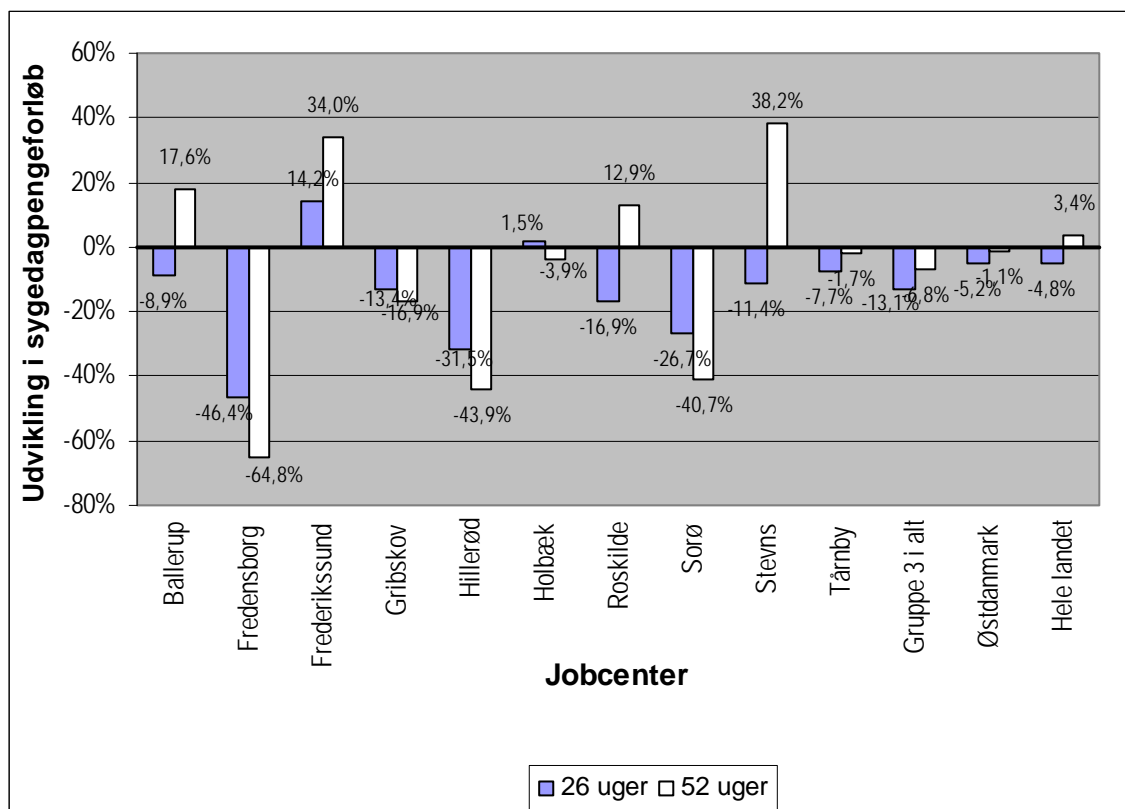
1. Den stærkt stigende tilgang af unge arbejdsmarkedsparete ledige
2. At det kan diskuteres i hvilken grad de unge konkret har kunnet betegnes som "arbejdsmarkedsparete"
3. At den gunstige situation på arbejdsmarkedet gradvis blev svækket igennem 2008
4. At jobcenter Tårnby ikke er lykkedes med at få målrettet/intensiveret indsatsen i et tilstrækkeligt omfang. Der har således været store problemer med at få "Plyssen" som er Kommunens ungdomsbeskæftigelsesprojekt, til at fungere i 2008, Tilbudsviften til de unge har ikke været stor nok. Der har manglet opfølgning, og indsatsen må generelt siges ikke at have været målrettet nok, set i lyset af at mange unge ikke i fornødent omfang har haft forudsætninger, såvel af faglig som social karakter, som kræves for at kunne indtræde på arbejdsmarkedet.

#### **4. Sygedagpengeindsatsen (supplerende mål)**

Jobcenter Tårnby har opstillet resultatmål for sygedagpengeindsatsen i 2008. Målet var formuleret som "at den gennemsnitlige varighed af aktuelle sygedagpengeforløb skulle være nedbragt med 2 uger ved udgangen af 2008 i forhold til den gennemsnitlige varighed ultimo 2006", dvs. over en periode på 2 år.

Hertil formulerede Jobcenter Tårnby at andelen af selvforsørgende (i pct.) 52 uger efter modtagelse af sygedagpenge som minimum skulle fastholdes på niveauet for 1. kvartal 2007.

Diagram 3. Sygedagpengeforløb over henholdsvis 26 og 52 ugers varighed. Udvikling november 2007 - november 2008



Metode:

Der måles på antal sygedagpengeforløb over henholdsvis 26 og 52 ugers varighed.

Varigheden af sygedagpengeforløbene er opgjort som antallet af ubrudte uger, som personerne har modtaget sygedagpenge - opgjort den sidste udbetalingsdag i perioden.

Udviklingen beregnes som ændring af antal forløb i forhold til samme måned året før.

Bemærk:

Ændring af sygedagpengereglerne, som trådte i kraft juni 2008, har medført, at den arbejdsgiverbetalte sygefraværsperiode er blevet udvidet med 6 dage. Regelændringen har bevirket, at færre personer modtager sygedagpenge i forbindelse med et sygefraværsforløb. Indtil juni 2009 - hvor sammenligningsgrundlaget for året før også vil være omfattet af regelændringen - vil der således være en del af udviklingen for sygedagpengemodtagere, som udelukkende kan henregnes til regelændringen. Arbejdsmarkedsstyrelsen vurderer, at dette gælder for ca. halvdelen af udviklingen.

Kilde:

Jobindsats og beregninger i Beskæftigelsesregion Hovedstaden og Sjælland

Ovenstående diagram viser, at der i løbet af 2008 ved Jobcenter Tårnby var et fald i antal sygedagpengeforløb over 26 uger med 7,7 % og et lille fald på 1,7 % i antallet af sygedagpengeforløb af over 52 ugers varighed. Sammenligningsgruppen præsterede et noget større fald på henholdsvis 13,1 % og 6,8 %, mens tallene for Østdanmark som helhed var henholdsvis et fald på 5,2 % og 1,1 %.

Med status ultimo november 2008 var der aktuelt registreret 911 igangværende sygdomsforløb ved Jobcenter Tårnby. Dette er et fald på 12,3 % i forhold til året før. Af de 911 forløb var de 39 % af over 26 ugers varighed og forløb over 52 uger udgjorde 19 % af forløbene. Den gennemsnitlige

varighed i uger (målt fra 1. til 4. kvartal 2008) ligger på 11,2 uger ved Jobcenter Tårnby. Samlet for Østdanmark var den gennemsnitlige varighed 10,6 uger og den sammenlignelige gruppe 9,9 uger.

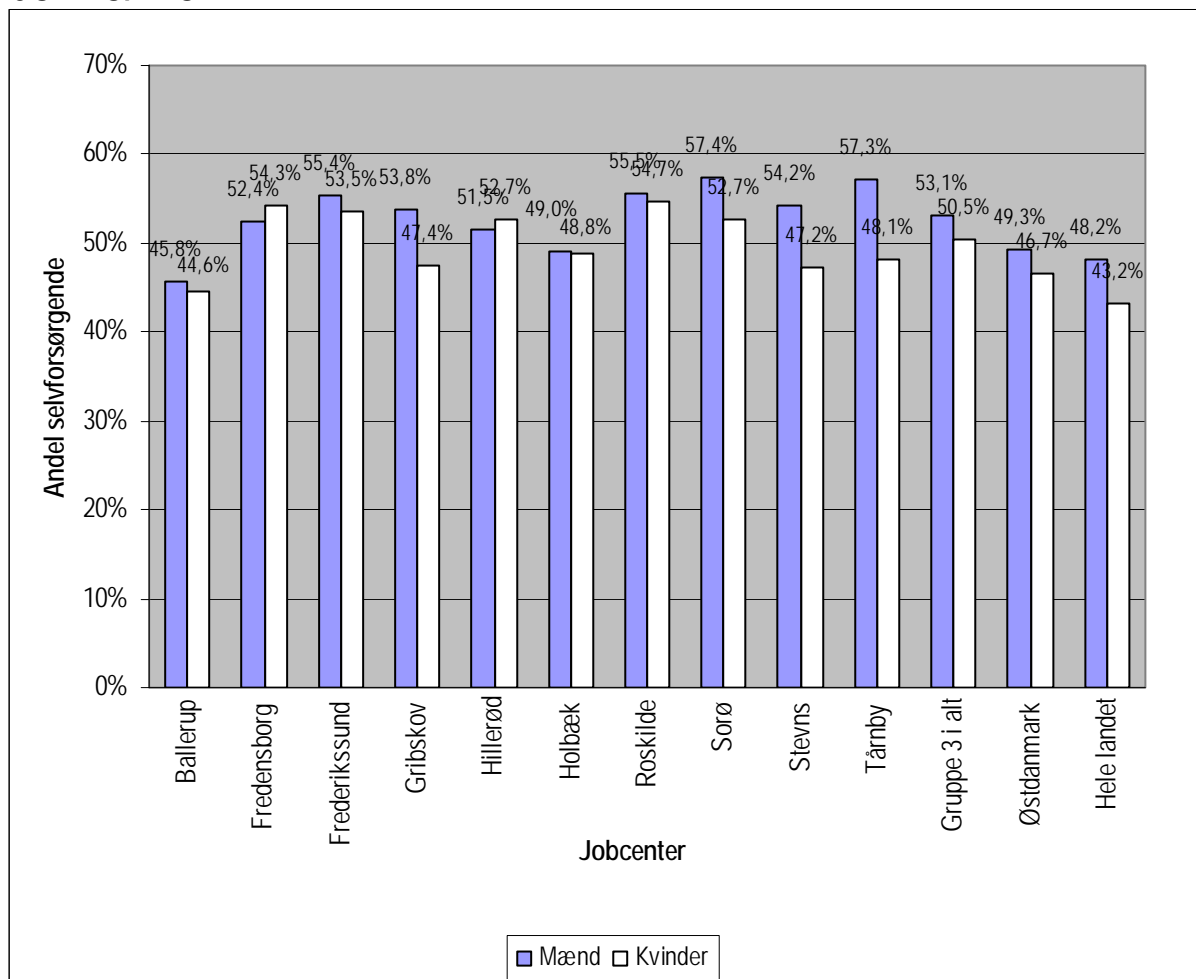
**Som mål fastlagde Jobcenter Tårnby, at den gennemsnitlige varighed af sygedagpengeforløbene skulle formindske med 2 uger set over 2-års-perioden gående fra ultimo 2006 til ultimo 2008. Ultimo 2006 var der registret en gennemsnitlig varighed af sygdomsforløbene på 19,9 uger. Resultatet blev en reduktion på 8,2 uger, idet der pr. ultimo 2008 var registreret en gennemsnitlig varighed på 11,2 uger (19,9 – 11,2). Jobcenter Tårnby har i 2008 igangsat bestræbelser på at afkorte sygeperioderne. Det er lykkedes Jobcentret at bremse den hidtil stigende udvikling i længden af sygedagpengeperioden.**

**NB! Det skal dog bemærkes, at den gennemsnitlige varighed af sygdomsforløbene som anført ovenfor, må være beregnet på baggrund af alle sygeforløb, hvortil der er registreret en udbetaling fra Ydelseskontoret, dvs. også inklusive de forløb der ikke er blevet til en sygedagpengesag i Jobcentret.**

**Ses der alene på antallet af sygedagpengesager i Jobcentret vil den gennemsnitlige varighed blive markant højere, 26 uger, som registret ultimo 2008.**

Selvforsørgelsesgraden (i pct.) 52 uger efter modtagelse af sygedagpenge var i 1. kvartal 2007 60,6 % for mænd og 56,2 % for kvinder ved Jobcenter Tårnby. De tilsvarende tal i 4. kvartal 2008 fremgår af nedenstående diagram.

Diagram 4. Andel selvforsørgende (i procent) 52 uger efter modtagelse af sygedagpenge, 4. kvartal 2008.



Metode:

Målingen omfatter personer, som har modtaget sygedagpenge i 4. kvartal 2007.

Der måles om personen 52 uger efter - det vil sige i den tilsvarende uge i 4. kvartal 2008 - er blevet selvforsørgende. Som selvforsørgende regnes personer, som ikke længere modtager en offentlig forsørgelsesydelse.

Eksempel: For en person, som har modtaget ydelsen i uge 48 i 2007, undersøges det, om personen i uge 48 i 2008 er selvforsørgende eller ej. Hver ydelsesuge tæller som en observation - det vil sige, at der for hver måling kun sammenlignes med samme uge året efter.

Kilde:

DREAM og beregninger i Beskæftigelsesregion Hovedstaden og Sjælland

I 4. kvartal 2008 var selvforsørgelsesgraden for mænd faldet til 57,3 % og for kvinder faldet til 48,1 %.

Målet om som et minimum at fastholde selvforsørgelsesgraden 52 uger efter et sygdomsforløb som den var i 1. kvartal 2007, har ikke kunnet opfyldes. Der er tale om et mindre fald for mænd fra 60,6 % til 57,3 % og et noget større fald for kvinder fra 56,2 % til en selvforsørgelsesgrad på 48,1 %.

For Østdanmark samlet er de tilsvarende tal for mænd et fald fra 55,0 % til 49,3 % og for kvinder et fald fra 49,2 % til 46,7 %. For sammenligningsgrundlaget er tallene for mænd et fald fra 60,3 % til 53,1 % og for kvinder et fald fra 53,3 % til 50,5 %.

Den faldende selvforsørgelsesgrad er således tilsvarende såvel i forhold til Østdanmark samlet som set i forhold til sammenligningsgrundlaget.

En forklaring på den faldende udvikling i selvforsørgelsesgraden kan være den igangværende indsats for at afkorte sygeforløbene, og at dette har haft betydning for evnen til at kunne fastholde jobbet. Der er sandsynligt tale om en balance imellem målet for at kunne afkorte sygdomsforløb og den nødvendige forberedelse af den sygdomsramte til igen at kunne klare et job og til at kunne fastholde dette job.

## 5. Resultatmål i forhold til ledighedsydelse (supplerende mål)

Af nedenstående tabel fremgår det at der i 4. kvartal 2008 var registreret 358 personer i fleksjob, hvilket er en stigning på 9,1 % i forhold til året før. Af personerne i fleksjob oppebar 23,2 % en ledighedsydelse ved udgangen af 2008.

Tabel 3. Personer i fleksjob og på ledighedsydelse, 4. kvartal 2008

Jobcenter	Antal personer i fleksjob	Udvikling i antal personer i fleksjob i forhold til året før	Personer på ledighedsydelse i procent af antal på ledighedsydelse eller i fleksjob	Andel på ledighedsydelse som er i selvforsørgelse eller fleksjob 52 uger efter
Ballerup	289	12,0%	16,0%	28,2%
Fredensborg	243	11,5%	24,8%	17,5%
Frederikssund	366	13,7%	15,7%	22,3%
Gribskov	339	10,4%	13,5%	36,5%
Hillerød	269	5,1%	20,4%	29,9%
Holbæk	620	15,7%	21,5%	31,0%
Roskilde	488	9,9%	13,2%	33,6%
Sorø	274	13,7%	13,3%	41,1%
Stevns	244	15,6%	22,0%	27,9%
Tårnby	358	9,1%	23,2%	19,2%
Gruppe 3 i alt	3.490	11,8%	18,4%	28,6%
Østdanmark	16.660	8,7%	19,0%	26,6%
Hele landet	51.108	10,1%	17,7%	29,7%

### Metode:

Tabellen viser det gennemsnitlige antal personer i fleksjob i kvartalet og forskellen i dette antal i forhold til samme kvartal året før. Endvidere opgøres for det pågældende kvartal antallet af personer på ledighedsydelse i procent af alle, der er godkendt til fleksjob (det vil sige personer i fleksjob eller på ledighedsydelse). Endelig opgøres andelen af personer, som i det pågældende kvartal er selvforsørgende eller er i fleksjob efter at have modtaget ledighedsydelse 52 uger tidligere.

### Kilde:

Jobindsats.dk, DREAM og egne beregninger.

De tilsvarende tal for sammenligningsgruppen er 11,8 % flere personer i fleksjob hvoraf 18,4 % med ledighedsydelse. For Østdanmark samlet var der en stigning på 8,7 % i antal personer med fleksjob og heraf 19,0 % med ledighedsydelse.

Det generelle billede i antal fleksjob og ledighedsydelse i 2008 har således været, at der gennemgående har været tale om stigning i antal fleksjob og i forhold hertil generelt en forholds større stigning i andelen af personer med ledighedsydelse.

**I beskæftigelsesplanen for 2008 blev der fastlagt et mål for indsatsen overfor modtagere af ledighedsydelse således at maksimalt 15 % af de borgere, der har fået tildelt fleksjob, også var modtagere af ledighedsydelse ved udgangen af 2008. I december 2007 udgjorde antal personer på ledighedsydelse 75 personer ud af 317 personer i fleksjob, eller svarende til 24 %. I december 2008 var det samme forhold 83 personer i ledighedsydelse ud af 358 personer i fleksjob, eller svarende til 23,2 %.**

## Besparelspotentiale – Tårnby/Dragør

I oversigten nedenfor er anført de anvendte forsørgelsesydelse i procent af befolkningen som er knyttet til Jobcentret. I alt modtager knapt 10,67 % af Tårnby/Dragør's befolkningsunderlag en forsørgelsesydelse fra de 2 kommuner. Det tilsvarende procent for sammenligningsgrundlaget er 11,25 %.

Forsørgelsesydelse 1. kvartal 2008 - 4. kvartal 2008	Fuldtidspersoner på ydelsen i pct. af befolkningen i jobcentret	Fuldtidspersoner på ydelsen i pct. af befolkningen i klyngen	Potentiel reduktion af antal fuldtidspersoner ift. klyngen	Besparelspotentiale (i mio. kr.)
A-dagpenge	1,27	1,03	83	11,5
Kontant- og starthjælp, arbejdsmarkedsparete	0,93	0,28	223	15,8
Kontant- og starthjælp, ikke-arbejdsmarkedsparete	0,98	0,86	43	3,1
Introduktionsydelse	0,03	0,07	-12	-0,2
Revalidering, inkl. forrevalidering	0,13	0,43	-104	-5,6
Sygedagpenge	2,77	2,60	57	5,1
Ledighedsydelse	0,29	0,31	-6	-0,8
Førtidspension	4,27	5,67	-484	-31,4
<b>I alt</b>	<b>10,67</b>	<b>11,25</b>	<b>407</b>	<b>35,5</b>

Kilde: Jobindsats.dk

Anm.: Tabellen viser, hvor mange fuldtidspersoner og hvor mange udgifter til forsørgelsesydelse (efter statslig refusion), som kan spares i jobcentret, hvis jobcentret nedbringer andelen af fuldtidspersoner på forsørgelsesydelse af befolkningen til samme niveau som den gennemsnitlige andel fuldtidspersoner for de sammenlignelige jobcentre (klyngen). Besparelspotentialet i jobcentret beregnes ved at gange den potentielle reduktion af fuldtidspersoner med udgiften (ekskl. udgift til løntilskud) til en gennemsnitlig fuldtidsperson på forsørgelsesydelsen i jobcentret. Et negativt besparelspotentiale kan forekomme, hvis andelen af fuldtidspersoner af befolkningen i jobcentret er lavere end gennemsnittet i klyngen. Negative besparelspotentiale regnes ikke med i det samlede besparelspotentiale for alle forsørgelsesydelse. Det samlede besparelspotentiale vil således være 0 kroner, hvis andelen af fuldtidspersoner på forsørgelsesydelse af befolkningen i jobcentret er mindre end den gennemsnitlige andel i klyngen for alle forsørgelsesgrupper. For at beregne jobcentrets potentielle reduktion af antal fuldtidspersoner ift. klyngen trækkes klyngens andel af fuldtidspersoner på offentlige forsørgelsesydelse af befolkningen fra andelen i jobcentrets. Forskellen i andelen kan således både være positiv og negativ. Den potentielle reduktion i fuldtidspersoner findes ved at gange antallet af personer i befolkningen i jobcentret med forskellen i procentandelene.

- 13 -

Yderligere viser oversigten besparelspotentialet i antal helårspersoner ved Jobcenter Tårnby i forhold til sammenligningsgrundlaget. Det er alene de tal som har negativt fortegn, der udtrykker et besparelspotentiale. Alle positive tal betyder at Tårnby/Dragør har mindre forsørgerydelse end sammenligningsgrundlaget og der ikke har et registreret besparelspotentiale som det er udtrykt ved netop denne form for opstilling. Den sidste søjle viser besparelspotentialet udtrykt i værdi.

Svagheden ved denne form for opstilling er, at der ikke ses på forholdet imellem den bevidste prioritering der måtte være imellem anvendelse af de enkelte forsørgelsesydelse (hvad der

bevidst måtte blive brugt mere på 1 forsørgerydelse bliver der så spares på 1 eller flere andre forsørgerydelser).

Af opstillingen kan det konstateres at det primært er på området "førtidspension" der er opgjort et stort besparelsespotential. En lidt større post er der også på "revalidering, inkl. forrevalidering".