



HØRSHOLM KOMMUNE

Beskæftigelsesplan 2009

Hørsholm Kommune

Indholdsfortegnelse:

1. BESKÆFTIGELSESPPLAN 2009	3
1.1 VISION	3
1.2 OVERSIGT OVER PLANENS MÅL OG MÅLTAL	4
MÅL FRA BESKÆFTIGELSESMINISTEREN	4
LOKALE KOMMUNALE MÅL.....	4
2. MÅL FRA BESKÆFTIGELSESMINISTEREN 2009	6
2.1 VIRKSOMHEDSINDSATSEN	6
2.2 STYRKET INDSATS FOR AT NEDBRINGE SYGEFRAVÆRET	8
2.3 UNGEINDSATSEN.....	8
3. BESKÆFTIGELSESPOLITISKE UDFORDRINGER	10
3.1 LOKALE UDFORDRINGER I JOBCENTER HØRSHOLM.....	10
3.2 LEDIGHEDSOPGØRELSE I HØRSHOLM KOMMUNE	12
4. MÅL FOR DEN BORGERRETTEDE INDSATS	16
4.1 AKTIVERING AF LEDIGE KONTANTHJÆLPS- OG STARTHJÆLPSMODTAGERE.	16
4.3 SYGEDAGPENGEMODTAGERE	18
4.4 DEN BORGERRETTEDE INDSATS FOR FORSIKREDE LEDIGE.	20
5. MÅL FOR DEN VIRKSOMHEDSRETTEDE INDSATS	22
6. STRATEGI OG MÅL FOR AT INDDRAGE ANDRE AKTØRER I BESKÆFTIGELSESPINDSATSEN.	24
7. BUDGET 2009	26
8. DET LOKALE BESKÆFTIGELSESRÅDS (LBR) PLAN FOR DEN LOKALE VIRKSOMHEDSRETTEDE INDSATS I 2009	27

1. Beskæftigelsesplan 2009

De ansvarlige for beskæftigelsesindsatsen i Jobcentret skal hvert år udarbejde en beskæftigelsesplan, dels for den samlede indsats i Jobcentret, dels for henholdsvis den statslige og kommunale del af indsatsen. Beskæftigelsesplanen er statens og kommunens plan for, hvordan Jobcentret vil imødekomme de beskæftigelsespolitiske udfordringer i det kommende år.

Det overordnede formål med Jobcenter Hørsholm og dermed med beskæftigelsesindsatsen er, at afhjælpe ledighed (herunder specielt langtidsledighed) samt at hjælpe kommunens virksomheder med at få den ønskede arbejdskraft.

Jobcentrets generelle arbejdsopgave er at varetage alle beskæftigelsesrettede opgaver i forhold til forsikrede ledige, start- og kontanthjælpsmodtagere, revalidender, modtagere af introduktionsydelse, ledighedsydelse, skånejob, sygedagpengemodtagere samt beskæftigelsesrettede opgaver i forbindelse med integration af flygtninge og indvandrere.

Ligeledes varetager jobcentret alle de beskæftigelsesrettede opgaver i forhold til virksomhederne i Hørsholm Kommune blandt andet formidling af arbejdskraft, rådgivning og vejledning, fastholdelse, etablering af fleksjob, løntilskud, virksomhedspraktik, skånejob samt etablering af voksenlærlingeaftaler etc.

1.1 Vision

Det er kommunens vision, at flest mulige Hørsholm borgere i den erhvervsaktive alder er i beskæftigelse eller i gang med en uddannelse. Beskæftigelsesindsatsen er derfor målrettet mod, at flest mulige ledige kommer i beskæftigelse så indsatsen altid har et jobrettet fokus. Tilrettelæggelse af indsatsen sker med udgangspunkt i det enkelte menneske, og den situation som den enkelte befinder sig i. Den sociale dimension er et vigtigt element i beskæftigelsesindsatsen.

Målene i planen tager udgangspunkt i den nuværende udvikling på arbejdsmarkedet og dermed er opfyldelsen af målene også afhængige af det kommende års udvikling på arbejdsmarkedet. Målene for at nedbringe ledigheden i kommunen skal ses som et udtryk for hvad kommunen som minimum forventer ledigheden kan nedbringes med i 2009. Kommunen vil derudover arbejde for, at endnu flere ledige end fastsat i planen kommer i beskæftigelse. Dette vil afhænge af den generelle udvikling på arbejdsmarkedet.

I beskæftigelsesplan 2009 er der medtaget indsatsområder og måltal for de enkelte indsatsområder. Målene i beskæftigelsesplan 2009 er inddelt i fælles mål for den kommunale og statslige del af jobcentret, kommunale mål og statslige mål. Dette er gjort for at lette overskueligheden og af hensyn til den statslige og kommunale godkendelsesprocedure.

Tal fra beskæftigelsesplan 2008 kan ikke sammenlignes med tallene i beskæftigelsesplan 2009 da opgørelsesmetoderne er ændret. Tidligere er kommunens egne manuelt optalte opgørelser over udviklingen blevet benyttet, men efter at jobindsats.dk er blevet velkørende bruges opgørelserne herfra så vidt muligt.

1.2 Oversigt over planens mål og måltal

Mål fra Beskæftigelsesministeren

Mål 1: Virksomhedsindsatsen

Jobcentrene skal sikre, at antallet af ledige med mere end tre måneders sammenhængende ledighed bliver nedbragt.

Kommunale mål:

- Kontanthjælpsmodtagere i matchgrupperne 1-2, der ansøger om kontanthjælp skal være selvforsørgende efter 3 måneder.
- Andelen af ledige med over 3 måneders ledighed skal reduceres.

Statslige mål:

- Jobcentret vil nedbringe arbejdskraftreserven med 10%, så der ultimo 2009 er 39 personer i arbejdskraftreserven.
- 1. kontaktsamtale gennemføres efter 1 måneds ledighed.

Mål 2: Styrket indsats for at nedbringe sygefraværet

Jobcenteret skal sikre at antallet af sygedagpengeforløb på over 26 uger bliver nedbragt i forhold til året før.

Kommunale mål:

- Den gennemsnitlige varighed af sygedagpengesager over 26 uger skal nedbringes med 10% i forhold til marts 2008.

Mål 3: Ungeindsatsen

Jobcentrene skal sikre, at antallet af unge kontanthjælps-, starthjælps-, introduktionsydelses- og dagpengemodtagere under 30 år bliver nedbragt i forhold til året før.

Kommunale mål:

- Alle unge i matchgrupperne 1-2 skal være selvforsørgende efter maksimalt 3 måneder.
- Antallet af unge under 30 år, der modtager kontanthjælp skal reduceres med 10% i forhold til 2008.

Statslige mål:

- Antallet af unge forsikrede ledige nedbringes med 15%, således at der ved udgangen af 2009 er 9 personer i denne målgruppe.

Lokale kommunale mål

Mål 4: Aktivering af ledige kontanthjælps- og starthjælpsmodtagere.

Alle ledige aktiveres i kommunens egne projekter eller via anden aktør under hensyntagen til den lediges ressourcer.

- Ledige kontanthjælpsmodtagere skal være i aktive tilbud mindst 40 % af deres ledighedsperiode
- Sygeopfølgingsplanen for sygemeldte kontanthjælpsmodtagere skal kombineres med et aktivt tilbud.

Mål 5: Sygedagpengemodtagere

- Etablere af et samarbejde med de praktiserende læger omkring sygedagpengemodtagerne.
- Antallet af helårspersoner med over 52 ugers sygdom reduceres med 10 helårspersoner i forhold til år 2007.

Mål 6: Statsligt mål for den borgerrettede indsats for forsikrede ledige

- Antallet af ledige kvinder mellem 35 og 45 år skal ved udgangen af 2009 være nedbragt med 10% - (anslået 6-10 personer) sammenlignet med antallet ved indgangen af 2009

Mål 7: Virksomhedsindsatsen og flaskehalsproblematikken

Fælles mål:

- Deltagelse i 2 årlige jobbørser i samarbejde med andre kommuner.
- Besøge 100 virksomheder hvor Jobcenteret og dets muligheder præsenteres.

Kommunale mål:

- Hele flaskehalsbevillingen skal udnyttes.
- Etablering af 10 praktikforløb / ordinær beskæftigelse inden for flaskehalsområdet.

Statslige mål:

- Ved oprettelse af privat løntilskudsjob besøges virksomheden.
- Alle private virksomheder, der afgiver en ordinær ordre og som ikke tidligere har haft virksomhedskontakt med en arbejdsmarkedskonsulent, besøges i forbindelse med afgivelsen af ordren.

Mål 8: Andel af alle jobcentrets ledighedsberørte, der påbegynder et forløb hos anden aktør

Jobcenteret skal opstille et fælles mål for andelen af alle jobcentrets ledighedsberørte, der skal påbegynde et forløb hos anden aktør.

Kommunale mål:

- 10% af kommunens kontanthjælpsmodtagere skal udlægges til anden aktør.

Statslige mål:

- Alle dagpengemodtagere med akademisk baggrund skal udlægges til anden aktør efter henholdsvis 4 og 7 måneder.
- Jobcenteret vil i 2009 udlægge max. 15% af de ledige dagpengemodtagere til anden aktør.

2. Mål fra Beskæftigelsesministeren 2009

Beskæftigelsesministeren udmelder hvert år et begrænset antal beskæftigelsespolitiske mål i form af indsatsområder, hvor der i de kommende år er behov for et særligt fokus.

Målene skal lægges til grund, når de ansvarlige for beskæftigelsesindsatsen i Jobcentret planlægger og tilrettelægger beskæftigelsesindsatsen for 2009. Målene er retningsgivende for Jobcentrets planlægning af indsatsen, og skal indgå sammen med de lokale udfordringer som Jobcentret står overfor.

Beskæftigelsesministeren har i 2009 valgt at bibeholde de politiske indsatsområder og mål for 2008 vedrørende nedbringelse af arbejdskraftreserven og nedbringelse af antallet af unge dagpenge- og kontanthjælpsmodtagere under 30 år. Derudover har beskæftigelsesministeren valgt at udmelde et nyt beskæftigelsespolitisk indsatsområde på sygedagpengeområdet.

Nedenfor fremgår de 3 mål, som Beskæftigelsesministeren har meldt ud for 2009.

2.1 Virksomhedsindsatsen

Indsatsen for at sikre at virksomhederne får den arbejdskraft, de har behov for skal styrkes.

Mål 1: Jobcentrene skal sikre, at antallet af ledige med mere end tre måneders sammenhængende ledighed bliver nedbragt¹.

Kommunale mål:

- Kontanthjælpsmodtagere med i matchgrupperne 1-2, der ansøger om kontanthjælp skal være selvforsørgende efter 3 måneder.
- Andelen af ledige med over 3 måneders ledighed skal reduceres.

Statslige mål:

- Arbejdskraftreserven nedbringes med 10%, således at der er 39 personer i arbejdskraftreserven ved udgangen af 2009.
- Kontaktsamtale gennemføres efter 1 måneds ledighed.

Tabel 1 viser udviklingen i antallet af ledige kontanthjælpsmodtagere i match 1-3 med mere end 3 måneders ledighed. Som det fremgår, er Hørsholm Kommune inde i en positiv udvikling hvor færre er ledige i over 3 måneder. Der er ingen ledige i match 1 og 2 med over 3 måneders ledighed hvilket betyder at disse borgere hurtigt kommer i arbejde.

¹ Jobcentrets indsats beskrives i kapitel 5

Table 1: Ledige kontanthjælpsmodtagere med mere end 3 måneders ledighed

Matchgrupper	dec-07	mar-08
Match 1	0	0
Match 2	0	0
Match 3	16	11
Match 1-3	0	0
Straksmatch	5	4
I alt	21	15

Anm: Arbejdskraftreserven omfatter personer, der er fuldtidsbruttoledige (ledighed og aktivering) den sidste hele uge i måneden, og som forinden havde 12 ugers sammenhængende fuldtidsbruttoledighed. Kilde: Jobindsats.dk

Andelen af arbejdsmarkedsparete kontanthjælpsmodtagere med mere end 3 måneders ledighed er faldet fra 62% i december 2007 til 34% i marts 2008. Dette er positivt da det betyder at færre arbejdsmarkedsparete kontanthjælpsmodtagere er ledige i mere en 3 måneder. Jobcenter Hørsholm vil fortsat have fokus på at nedbringe andelen af arbejdsmarkedsparete kontanthjælpsmodtagere med mere end 3 måneders ledighed.

Jobcenter Hørsholm vil sætte fokus på hvor stor en andel af kontanthjælpsmodtagerne med mere end tre måneders ledighed, der er i forrevalidering. Jobcenter Hørsholm ønsker at fokusere på hvad effekten af forrevalidering er, det vil sige kommer borgerne eksempelvis videre i ordinært job, er borgerne igennem flere forrevalideringsforløb eller ender de eksempelvis på kontanthjælp igen. For forrevalidering generelt gælder det at i 2. kvartal 2006 (nyeste tal fra jobindsats.dk) var 44,4% i beskæftigelse (inkl. uddannelse) 1 måned efter forrevalideringen og 22,2% var i beskæftigelse 6 måneder efter deres forrevalidering. 22,2% gik gennem revalidering eller forrevalidering 1 måned efter de havde afsluttet deres forrevalideringsforløb, dette tal var steget til 44,4% efter 6 måneder. 22,2% fik kontanthjælp 1 måned efter deres forrevalideringsforløb mens det gjaldt for 11,1% 6 måneder efter de havde afsluttet deres forrevalidering. I april 2008 har Hørsholm Kommune 27 personer i forrevalidering.

Kommunens indsats i forhold til at sikre, at antallet af ledige med mere end tre måneders ledighed bliver nedbragt, ligger hovedsageligt i den borgerrettede indsats og i jobcentrets virksomhedsindsats (se kap 4 og 5 for en uddybelse af disse).

For de forsikrede ledige gælder, at faldet i arbejdskraftreserven fra december 2006 til december 2007 er faldet med 38,5%, hvor målgruppen var på 70 personer. I forhold til sammenlignelige jobcentre er faldet lavere i Hørsholm. I sammenlignelige jobcentre er faldet gennem år 2007 knap 8 pct. point højere. Årsagen til procentsatsen på 15 sammenlignet med de langt over 30% i begyndelsen af 2008, er en forventelig stigning i arbejdsløsheden og at ledigheden bliver "tungere".

Jobcentret vil satse på en udvidet og tidlig indsats og indkalde alle nyledige til informationsmøde indenfor den første måneds ledighed. Ud over generel information om pligter og muligheder, vil jobcentret informere om vigtigheden af at komme hurtigt i gang og til-

byde deltagelse i bl.a. "Hurtigt i gang" forløbene. Der følges op ved efterfølgende kontaktsamtale. På den ene side vil jobcentret begrænse tilgangen til målgruppen ved nævnte indsats på den anden side nedbringe antallet af personer i arbejdskraftreserven ved at fokusere på andre målgrupper, jf. nedenfor under den borgerrettede indsats. Endvidere vil jobcentret forsøge at samarbejde med udvalgte a-kasser med henblik på at nedbringe arbejdskraftreserven.

2.2 Styrket indsats for at nedbringe sygefraværet

Indsatsen for at nedbringe sygefraværet over 26 uger skal styrkes.

Mål 2: Jobcenteret skal sikre at antallet af sygedagpengeforløb over 26 uger bliver nedbragt i forhold til året før

Kommunale mål:

- Den gennemsnitlige varighed af sygedagpengeforløb over 26 uger skal nedbringes med 10% i forhold til marts 2008.

Tabel 2 viser, at den gennemsnitlige varighed af sygedagpengesager med over 26 ugers varighed er faldende. Målet om en reduktion af den gennemsnitlige varighed på sygedagpengesager over 26 uger med 10% er et ambitiøst mål set i forhold til den generelle udvikling på sygedagpengeområdet.

Tabel 2: Gennemsnitlig varighed for sager over 26 uger.

	jan-08	marts-08
Gennemsnitlig varighed sager over 26 uger i uger	68,6	59,8

Kilde: egen opgørelse. Der er en uoverensstemmelse mellem antallet af sygedagpengesager og den gennemsnitlige varighed af sygedagpengesager på jobindsats.dk og vores egne opgørelser. Det har ikke været muligt at finde årsagen til denne uoverensstemmelse. Indtil årsagen er fundet vil vi derfor bruge vores egne opgørelser fra Hørsholm Kommunes sygedagpengeregistre.

For at reducere antallet af borgere på sygedagpenge ønsker Jobcenter Hørsholm at etablere et tættere samarbejde med de praktiserende læger omkring sygemeldinger. Formålet er at gøre lægerne opmærksomme på de muligheder som Jobcenteret har for at hjælpe borgeren på arbejdspladsen så det enten ikke er nødvendigt at borgeren får en sygemelding eller så borgeren kan nøjes med en delvis raskmelding.

Jobcenter Hørsholm vil fortsat have fokus på at reducere antallet af borgere på sygedagpenge med en varighed over 52 uger.

2.3 Ungeindsatsen

Indsatsen for at få unge kontanthjælps-, starthjælps-, introduktionsydelses- og dagpengemodtagere i arbejde eller i uddannelse skal styrkes.

Mål 3: Jobcentrene skal sikre, at antallet af unge kontanthjælps-, starthjælps-, introduktionsydelses- og dagpengemodtagere under 30 år bliver nedbragt i forhold til året før.

Kommunale mål:

- Alle unge i matchgrupperne 1-2 skal være selvforsørgende efter maksimalt 3 måneder.
- Antallet af unge under 30 år, der modtager kontanthjælp skal reduceres med 10% i forhold til 2008.

Statslige mål:

- Antallet af unge under 30 år nedbringes med 15%, således at der ved udgangen af 2009 er 9 personer i denne målgruppe.

I marts 2008 udgjorde de unge 48% af kontanthjælpsmodtagerne i Hørsholm Kommune. Tabel 3 viser udviklingen i antallet af unge kontanthjælpsmodtagere fordelt på matchgrupper. Der er sket en lille stigning i antallet af unge kontanthjælpsmodtagere i Hørsholm Kommune.

Tabel 3: Udvikling i antallet af unge kontanthjælpsmodtagere under 30 år. Antal fuldtidspersoner.

Matchgrupper	dec-07	mar-08
Match 1	0	1
Match 2	0	1
Match 3	10	4
Match 1-3	1	0
Straksmatch	6	13
Arbejdsmarkedsparate i alt	17	19
Match 4	8	12
Match 5	5	4
Match 4-5	6	5
Ikke-arbejdsmarkedsparate i alt	19	21
Unge kontanthjælpsmodtagere i alt	36	40

Anm: Kontanthjælp indeholder udover kontanthjælp også starthjælp og introduktionsydelse. Kilde: Jobindsats.dk

Andelen af ikke arbejdsmarkedsparate unge er i marts 2008 på 53%, hvilket er en høj andel af de unge kontanthjælpsmodtagere. Jobcenter Hørsholm har derfor gjort ungeindsatsen til et af sine særlige indsatsområder.

I Jobcenter Hørsholm løftes ungeindsatsen hovedsageligt i Jobbutikken og Teamet for den videre indsats. For de arbejdsparate unge ledige, der ikke har en kompetencegivende uddannelse, er der et lovkrav om, at disse inden for et halvt år skal ytre ønske om, hvilken uddannelse, de ønsker at påbegynde. Det er kommunens pligt at vurdere realiteten i dette valg, hvorefter det bliver pålagt den unge at opstarte uddannelsen på ordinære vilkår. Dette lovkrav er ligeledes med til at støtte op om indsatsen.

Jobcentret samarbejder med kommunens Børn og Unge afdeling, for at sikre at der ydes en konstant indsats overfor de unge allerede fra 16-17 års alderen. Også fokus på anvendelse af personlig coach indgår i indsatsen overfor de unge.

Herudover samarbejdes der med UU (Ungdommens Uddannelsesvejledning) især med fokus på at unge flygtninge/indvandrere sikres en god overgang mellem uddannelse og beskæftigelse.

Der er kun meget få forsikrede ledige i målgruppen (p.t. 13 personer). De unge forsikrede ledige adskiller sig fra kontanthjælpsmodtagerne ved at de alle som minimum har en erhvervsuddannelse. Endvidere har flere af dem helt særlige problemer. På grund af såvel antal som de særlige profiler ydes alle en håndholdt individuel indsats med henblik på afgivelse af primært virksomhedsrettede tilbud.

3. Beskæftigelsespolitiske udfordringer

Det Regionale Beskæftigelsesråd peger i en analyse fra januar 2008² på at der i 2009 må forventes en svagt stigende ledighed samtidig med at der forudses en stagnerende beskæftigelse og svagt faldende arbejdsstyrke i de kommende år.

Beskæftigelsesregion Hovedstaden & Sjælland ser overordnet set fire udfordringer for den generelle beskæftigelsesindsats. Nedbringelse af arbejdskraftreserven; nedbringelse af antallet af unge på overførselsindkomst; målrettet indsats for kontant- og start-hjælpsmodtagere samt at nedbringe sygedagpengefraværet.

I 2009 forventes et fald i beskæftigelsen herunder for bygge- og anlægsvirksomhed, offentlig administration samt i træ-, papir- og grafisk industri. Der forventes en stigende beskæftigelse indenfor forretningsservice, detailhandel, undervisning samt sociale institutioner.

Flere brancher har en markant mangel på arbejdskraft, der vil blive forstærket af en aldersbetinget afgang fra arbejdsmarkedet over de kommende år også selvom der forventes en svag stigning i ledigheden. Især indenfor sociale institutioner er der en risiko for rekrutteringsproblemer i de kommende år men også forretningsservice, bygge og anlæg, detailhandel samt undervisning forventes at blive ramt af denne udvikling.

3.1 Lokale udfordringer i Jobcenter Hørsholm

For at kunne beskrive de lokale beskæftigelsespolitiske udfordringer i Jobcentret på bedst mulig vis, er data om kommunen opgjort i nedenstående tabel:

² Beskæftigelsesregion Hovedstaden & Sjælland "Sigtelinier og målsætninger – beskæftigelsesindsatsen i Øst-danmark i 2009"

Tabel 4: Nøgletal for arbejdsmarkedet, Hørsholm Kommune

Nøgletal for arbejdsmarkedet i Hørsholm Kommune 2007	
Samlet befolkning	24.130
Befolkning (16-66 år)	14.358
Udenfor arbejdsstyrken (16-66 år)	2.602
Beskæftigede	11.539
Arbejdsstyrken	11.756
Erhvervsfrekvens (%)	82%
Arbejdsløshed (forsikrede og arbejdsmarkedssparate kontanthjælpsmodtagere)	217
Udpendling	8.792
Indpendling	6.870
Netto pendling	1.922
Bor og arbejder i området	2.747

Kilde: Statistik om arbejdsmarkedet i Hørsholm.
ECO nøgletal 2007

Hørsholm Kommune er præget af en stor pendling. Udpendlerne arbejder primært i Nordsjælland eller i Københavnsområdet. Hørsholm Kommune er dermed afhængige af andre kommuner, både til at beskæftige kommunens borgere om som leverandør af arbejdskraft til kommunens virksomheder. Der er omkring 10.500 arbejdspladser i Hørsholm. Erhvervsfrekvensen er på 82%.

Hørsholm Kommune har mange små virksomheder med mellem 1-19 ansatte. Ud af 1532 virksomheder (virksomheder med 0 ansatte er ikke inkluderet i det samlede antal virksomheder i Hørsholm Kommune) har 1408 virksomheder 1-19 ansatte, 113 virksomheder har 20-99 ansatte og 11 virksomheder har 100 eller flere ansat. Disse tal er brugbare for Jobcentret, når de skal opstille mål omkring samarbejdet med de lokale virksomheder.

Tabel 5 viser at andelen af borgere i arbejdsstyrken er faldende også i forhold til arbejdsstyrken i Region Hovedstaden. Dette betyder på den ene side at det bliver sværere at opfylde virksomhedernes behov for arbejdskraft mens det på den anden side kan blive lettere at få de tunge ledige ud på arbejdsmarkedet.

Tabel 5: Arbejdsstyrken i Hørsholm og i Region Hovedstaden.

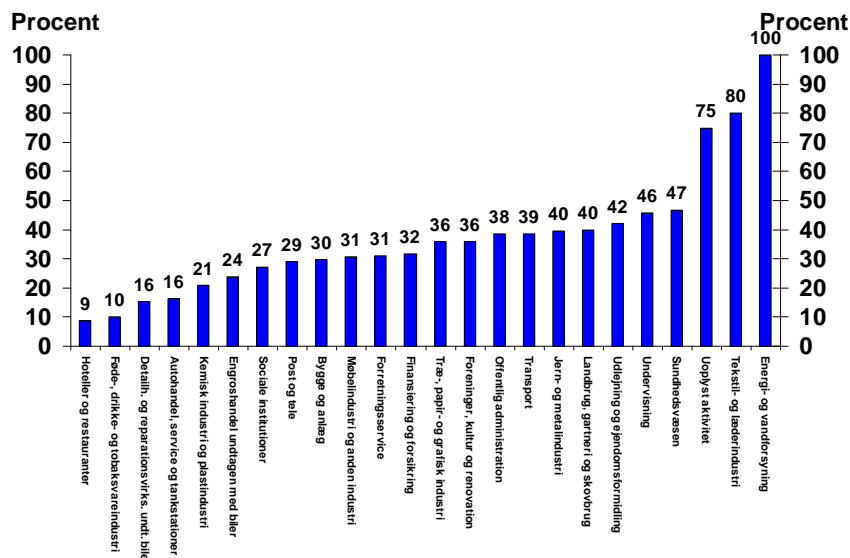
	Arbejdsstyrken i Region Hovedstaden			Arbejdsstyrken i Hørsholm		
	1996	2006	Ændring i pct.	1996	2006	Ændring i pct.
I alt 16-66 år	593.945	610.539	2,8	13.290	12.056	-9,3
16-19 år	25.817	23.984	-7,1	714	576	-19,3
20-29 år	167.161	146.261	-12,5	1.753	916	-47,7
30-39 år	154.563	168.246	8,9	2.879	2.632	-8,6
40-49 år	128.617	132.236	2,8	3.644	3.342	-8,3
50-59 år	96.568	109.302	13,2	3.386	3.236	-4,4
60-66 år	21.219	30.510	43,8	914	1.354	48,1

Kilde: m*ploy

Den demografiske udvikling medfører, at Hørsholm Kommune i de kommende år må forvente at der kommer en stigning i antallet af personer, der trækker sig tilbage fra arbejdsmarkedet, og at disse personer ikke erstattes af nye unge, der kommer ind på arbejdsmarkedet. Hørsholm Kommunes egen befolkningsprognose for perioden 2008-2012 viser dog at arbejdsstyrken i kommunen vil ligge på et stabilt niveau på ca. 14.700 borgere.

Figur 1 viser andelen af arbejdspladser i Hørsholm fordelt på brancher hvor de ansatte er mellem 50-66 år i år 2006. Det fremgår af figuren det især er indenfor den offentlige sektor et der er et generationsskifte på vej. Ifølge beregninger fra OECD vil tilbagetrækningen komme til at betyde, at mindst tre ud af fire af alle unge, der kommer ud på arbejdsmarkedet de næste ti år, skal ansættes i den offentlige sektor, hvis antallet af offentligt ansatte skal bevares. Udfordringen kan forstærkes af, at der kommer flere opgaver til det offentlige som følge af flere pasningskrævende ældre.

Figur 1: Andelen af arbejdspladser i Hørsholm fordelt på brancher, hvor de ansatte er mellem 50-66 år i 2006



Kilde: m* ploy

Hørsholm Kommune er præget af borgere med en erhvervsfaglig uddannelse, en mellem-lang uddannelse og en lang videregående uddannelse. I løbet af de næste 10 år vil ca. 40% af borgerne med en uddannelse trække sig tilbage fra arbejdsmarkedet. Dette vil især ske inden for det offentlige (sundhedsvæsenet, undervisning og offentlig administration) hvor tæt ved 50% af de ansatte var mellem 50-66 år i 2006. Hørsholm Kommune har derfor en udfordring i rekrutteringen af medarbejdere alene på baggrund af hvor mange der vil trække sig tilbage i løbet af de næste 10 år.

3.2 Ledighedsopgørelse i Hørsholm Kommune

Indsatsen for kommunens ledige er kategoriseret under matchgrupperne fra 1-5. Ledige i matchgruppe 1 og 2 vil typisk selv finde arbejde indenfor kort tid. Ledige i matchgruppe 3 har vanskeligere ved at finde beskæftigelse selv, og har en tættere kontakt til jobkon-

sulenterne. Ledige i matchgruppe 4 og 5 er langt fra arbejdsmarkedet og har andre massive problemer ud over ledighed.

Nedenstående tabel 6 giver et overblik over antal personer på forskellige ydelser i kommunen samt fordelingen af disse.

Tabel 6: Antal personer på offentlig forsørgelse, 16-66-årige, 4. kvartal 2007 i Hørsholm Kommune

Antal personer på offentlig forsørgelse, 16-66-årige, 4. kvartal 2007 i Hørsholm Kommune					
	Antal	Udvikling 2006-2007		Andel	
	4. kv. 2007	Antal	Procent	4. kv. 2006	4. kv. 2007
Arbejdsløshedsdagpenge (inkl. Aktiverede)	167	-90	-35,0%	1,8%	1,2%
Kontant- og starthjælp (inkl. Aktiverede)	94	-31	-24,8%	0,9%	0,7%
Sygedagpenge	285	21	8,0%	1,8%	2,0%
Revalidering inkl. Forrevalidering	67	-8	-10,7%	0,5%	0,5%
Flexjob	102	61	148,8%	0,3%	0,7%
Ledighedsydelse	12	5	71,4%	0,0%	0,1%
Førtidspension	529	-12	-2,2%	3,7%	3,7%
Introduktionsydelse	10	-5	-33,3%	0,1%	0,1%
I alt	1.266	-59	-4,5%	9,2%	8,8%
16-64-årige i befolkningen	14.358	-110	-0,8%		

Kilde: Statistik om arbejdsmarkedet Hørsholm (Udgivet maj 2008 af Beskæftigelsesregion Hovedstaden & Sjælland)

Målgruppen for beskæftigelsesindsatsen i Hørsholm Kommune i 4. kvartal 2007 var 737 personer. Dette er et fald på 4,5% i forhold til 4. kvartal 2006. Der er især sket et fald for arbejdsløshedsdagpenge hvor der er sket et fald på 35%. Borgere på kontant- og starthjælp er faldet med 24%, mens introduktionsydelse også har oplevet et stort fald (33,3%) i samme periode. Disse fald skyldes de gode konjunkturer på arbejdsmarkedet sammen med indsatsen fra Jobcenter Hørsholm.

Der har været en høj vækst i antallet af personer på fleksjob, hvilket skyldes at flere borgere har brug for fleksjob på grund af vilkårene på arbejdsmarkedet samtidig med at der har været et fokus på registreringen af fleksjob.

Sygedagpengeområdet har oplevet en kraftig tilgang af sager, dette medfører, at gamle sager ikke bliver afsluttet så hurtigt, som det ellers ville være muligt, på grund af arbejdsmængden. Fra 4. kvartal 2006 til 4. kvartal 2007 er der sket en stigning i antallet af sygedagpengesager på 8%. Nedbringelse af sygedagpengeforløbet og af antallet af sager på syge- dagpengeområdet vil derfor være en af udfordringerne for Hørsholm Kommune i 2009.

Nedenstående tabel 7 viser, hvordan kontanthjælpsmodtagerne er fordelt på matchgrupper. Det fremgår af tabellen at Hørsholm Kommune i april 2008 havde 83 kontanthjælpsmodtagere i alt. Ud af disse er 38 borgere arbejdsmarkedsparate mens 45 borgere er i match 4 og 5. Dermed er 52% ikke umiddelbart parate til at varetage et arbejde.

Dette har betydning for jobcentrets indsats, da der er tale om, at det er den tunge gruppe af ledige, der er tilbage, og som har andre problemer end ledighed. En af udfordringerne for Jobcenter Hørsholm er derfor ledige borgere i matchgruppe 4 og 5.

Tabel 7: Antal personer på kontanthjælp fordelt på matchgrupper

Matchgrupper	2007 December	2008 April
Match 1	3	5
Match 2	0	0
Match 3	15	12
Match 1-3	0	0
Straksmatch	13	21
Arbejdsmarkedsparete i alt	31	38
Match 4	25	25
Match 5	15	14
Match 4-5	5	6
Ikke-arbejdsmarkedsparete i alt	45	45
Kontanthjælpsmodtagere i alt	76	83

Kilde: Jobindsats.dk

I forhold til etnisk oprindelse er 33% af kontanthjælpsmodtagerne er indvandrere eller efterkommere fra ikke-vestlige lande. 32% af de arbejdsmarkedsparete kontanthjælpsmodtagere er indvandrere eller efterkommere fra ikke-vestlige lande. For de ikke-arbejdsmarkedsparete kontanthjælpsmodtagere er tallet 34%.

For så vidt angår de forsikrede ledige har Hørsholm, som det fremgår af nedenstående tabel har Hørsholm en helt markant overvægt af kvinder. Der er stabilt over dobbelt så mange ledige kvinder som mænd.

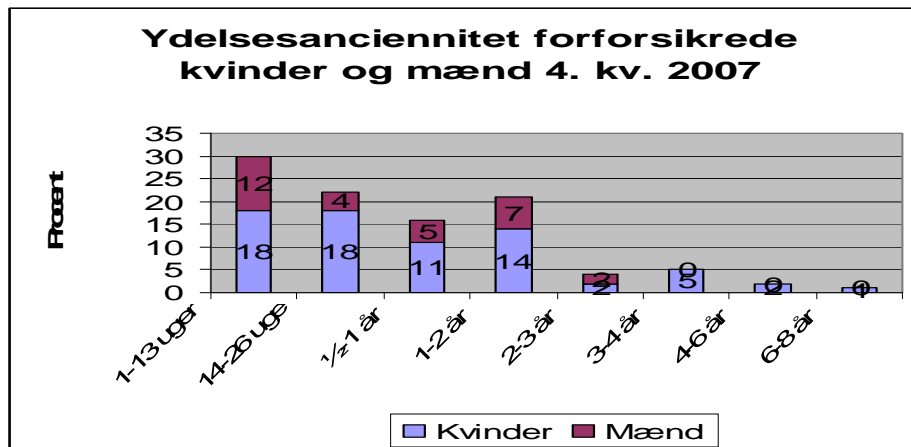
Tabel 8: antal forsikrede ledige personer fordelt på køn. Bruttoledighed (aktiverede og ledige)

		3. kv. 2007			4. kv. 2007			1. kv. 2008		
		Antal forløb	Antal personer	Gnsn. antal forløb pr. person	Antal forløb	Antal personer	Gnsn. antal forløb pr. person	Antal forløb	Antal personer	Gnsn. antal forløb pr. person
Hørsholm	Kvinder	323	219	1,5	232	189	1,2	222	171	1,3
	Mænd	114	82	1,4	94	81	1,2	99	83	1,2

Kilde: Jobindsats.dk

Ikke alene er kvinderne i antal over dobbelt så mange som mændene, de er også markant overrepræsenteret, når man ser på ydelsesanciennitet, hvor kvinderne tegner sig for hovedparten af de længere ledighedsforløb. Det giver anledning til at jobcentret vil sætte fokus specielt på kvinderne.

Figur 2: længden af ledighedsforløb fordelt på køn



Kilde: m*ploy

Det fremgår af nedenstående tabel, at der blandt de mange ledige kvinder er særligt mange i aldersgruppen 35 til 45 år. Antalsmæssigt andrager gruppen af kvinder i denne aldersgruppe 33% af samtlige kvinder. Så ikke alene er der godt dobbelt så mange kvinder som mænd, de har længere ledighedsanciennitet og en stor gruppe befinder sig i alderen mellem 35 og 45 år – en aldersgruppe, hvor der er mange gode år tilbage på arbejdsmarkedet og som det også derfor giver rigtig god arbejdsmarkedspolitisk mening at yde en særlig indsats.

Tabel 9: forsikrede kvinder fordelt på alder. Bruttoledighed (ledige og aktiverede)

		Jan 2008			Feb 2008			Mar 2008		
		Antal forløb	Antal personer	Gnsn. antal forløb pr. person	Antal forløb	Antal personer	Gnsn. antal forløb pr. person	Antal forløb	Antal personer	Gnsn. antal forløb pr. person
Hørsholm	16-19 år
	20-24 år	2	.	1,0	2	.	1,0	2	.	1,0
	25-29 år	6	6	1,0	3	3	1,0	5	5	1,0
	30-34 år	9	9	1,0	11	11	1,0	8	8	1,0
	35-39 år	18	18	1,0	14	14	1,0	15	14	1,1
	40-44 år	30	29	1,0	31	31	1,0	28	23	1,2
	45-49 år	15	14	1,1	17	16	1,1	15	14	1,1
	50-54 år	17	16	1,1	18	16	1,1	11	11	1,0
	55-59 år	40	38	1,1	31	28	1,1	33	29	1,1
	60-64 år	12	12	1,0	10	9	1,1	11	9	1,2

Kilde: Jobindsats.dk

En anden lokal udfordring hvad angår de forsikrede ledige er de mange seniorer i Hørsholm. Ledige over 55 år udgør godt 33% af samtlige ledige med den største gruppe i aldersgruppen 55-59 år, men også en overraskende andel af ledige over 60 år.

4. Mål for den borgerrettede indsats

4.1 Aktivering af ledige kontanthjælps- og starthjælpsmodtagere.

Mål 4: Alle ledige aktiveres i kommunens egne projekter eller via anden aktør under hensyntagen til den lediges ressourcer.

Kommunale mål:

- Ledige kontanthjælpsmodtagere skal være i aktive tilbud mindst 40 % af deres ledighedsperiode.
- Sygeopfølgingsplanen for sygemeldte kontanthjælpsmodtagere skal kombineres med et aktivt tilbud.

Jobcenter Hørsholm ønsker at gøre større brug af aktivering end hidtil især overfor flygtninge/indvandrere fra ikke-vestlige lande, unge under 30 og for ledige kontant- og start-hjælpsmodtagere i match 4 og 5 da aktiveringsgraden for disse grupper har været faldende.

Jobcenter Hørsholm benytter både trappemodellen og jobpakker til at opkvalificere ledige kontant- og starthjælpsmodtagere. Begge modeller fokuserer på brug af vejledning og opkvalificering, virksomhedspraktik og løntilskud samt sprogundervisning hvis der er behov for det.

Nuværende aktiverings indsats:

Generelt set tilstræber kommunen en bred vifte af aktiveringstilbud, herunder samarbejde med andre aktører. Jo bredere kommunen kan favne hvad angår aktiveringstilbud, desto bedre kan der målrettes mod en langsigtet og holdbar beskæftigelse. Nedenfor beskrives de nuværende former for aktivering i Hørsholm kommune.

Straksaktivering:

Er en nyledig berettiget til kontanthjælp og vurderes til at kunne stå til rådighed for arbejdsmarkedet, henvises denne til kommunens straksaktivering (Team 3) fra første ledighedsdag. Den ledige gøres opmærksom på, at fremmøde i straksaktivering er en forudsætning for udbetaling af kontanthjælp.

Den primære opgave i Team 3 er at sætte den ledige i gang med aktiv jobsøgning, således at der hele tiden er fokus på at få borgeren tilbage på arbejdsmarkedet. Det sker gennem vejledning og rådgivning om jobsøgning på nettet, gennem aviserne, personlig henvendelse eller uopfordret ansøgninger.

Sideløbende med jobsøgningen er der mulighed for at deltage i aktiviteter, som forskellige værkstedsaktiviteter, madlavning og rengøring m.v. Aktiviteterne har bl.a. til formål at afdække de ledige i forhold til, hvor tæt de reelt er på arbejdsmarkedet.

Såfremt det ikke lykkes den ledige at komme i beskæftigelse under straksaktiveringen overgår sagen til kommunens jobkonsulenter, der igangsætter en individuel jobsøgning. Her satses på videre afklaring og opkvalificering, og der arbejdes med aktiveringsredskaber som løntilskud, virksomhedspraktik og vejledning samt opkvalificering. Denne gruppe af ledige vil ofte tilhøre match 2-3.

Afklaringsprojektet

For borgere, hvor det vurderes, at der er brug for afklaring, henvises blandt andet til Kommunens afklaringsprojekt, som er et forrevalideringsforløb. Borgerne i projektet er de svageste kontanthjælpsmodtagere i kommunen og findes i matchgruppe 3-5. De kan, når de henvises til projektet, ikke varetage et almindeligt arbejde. Borgerne har ingen motivation, er isoleret eller har et meget lille netværk og en negativ forventning til sig selv omkring deres arbejdsliv. Der er derfor ofte brug for en længerevarende indsats.

Projektet har til formål at afklare og vurdere den ledige, i forhold til om han eller hun kan blive arbejdsmarkedssparat eller er berettiget til en førtidspension. Herunder skal projektet medvirke til, at den enkelte deltager erkender egen situation og medvirker aktivt til at ændre den.

Medarbejdernes primære opgaver består i at afklare, at indhente eksterne arbejdsopgaver til borgene, og at fremstå som "rollemodeller" i det praktiske arbejde, således at borgere kan spejle sig i og lære af medarbejdernes handlinger.

I vurderingen af arbejdsevnen indgår blandt andet en vurdering af faglige færdigheder, sproglig forståelse, samarbejdsevner, tilpasningsevne m.v. Af mulige arbejdsopgaver kan nævnes hjælp til vedligeholdelse af kommunale arealer og ejendele og vedligehold af kommunens midlertidige boliger til flygtninge.

Aktivering

De borgere, der ikke har fundet et job eller er gået i gang med en uddannelse efter forløbet i straksaktiveringen, bliver henvist til aktivering i Jobhuset. Her har Hørsholm kommune sit eget aktiveringsprojekt, hvor borgerne bliver aktiveret i produktionslignende omgivelser.

Mentor

Udover disse aktiviteter er der igangsat en mentorordning som et led i at motivere til og fastholde borgeren i ordinært arbejde. Ordningen er med til at lette processen med at aktivere og beskæftige specielt borgere i matchgruppe 4-5 og gruppen af flygtninge og indvandrere. Indsatsen iværksættes for at støtte borgeren, der ofte har brug for ekstra hjælp til indslusning på arbejdsmarkedet, og for at kunne finde sig til rette på en ny arbejdsplads.

Målgruppen tæller også borgere, hvor der er problemer med at fungere socialt. Her kan den kommunalt ansatte mentor forsøge at skabe gensidig forståelse mellem borger og virksomhed. Mentoren skal hjælpe med at lette opstartsfasen og støtte og flytte den ledige samt være med til at afklare og udvikle sociale, sproglige og faglige kompetencer.

Eksterne aktører

Herudover er der også diverse eksterne aktører i forhold til aktivering, disse kan der læses om i kapitel 6. De eksterne aktører bruges hvis kommunens egne projekter ikke kan dække den enkelte lediges behov.

4.3 Sygedagpengemodtagere

Mål 5: Sygedagpengemodtagere.

Kommunale mål:

- Etablering af et samarbejde med de praktiserende læger omkring sygedagpengemodtagerne.
- Antallet af helårspersoner med over 52 ugers sygdom reduceres med 10 helårspersoner i forhold til år 2007.
- Sygeopfølgingsplanen for sygemeldte kontanthjælpsmodtagere skal kombineres

med et aktivt tilbud.

Hørsholm Kommune er den største arbejdsgiver i kommunen og har som sådan en særlig, dobbelt forpligtelse til at drage omsorg for at holde det langvarige sygefravær på det lavest mulige niveau. Hørsholm Kommune har i den forbindelse arbejdet både med sygefraværspolitik, sundhedspolitik og lokale trivselspolitikker, ligesom der løbende arbejdes med sundhedsfremme blandt kommunens medarbejdere. Hertil er der igangsat et særligt initiativ vedrørende nedbringelse af sygefraværet, som implementeres fra årsskiftet 2008/2009.

Ligesom resten af landet oplever Hørsholm Kommune en stigning i antallet af længerevarende sygedagpengesager. Derfor vil Jobcenter Hørsholm fortsat have fokus på at reducere antallet af sygedagpengesager over 52 uger.

Hørsholm Kommune oplever en stor andel af kontanthjælpsmodtagere sygemeldes. Dette forekommer især når borgerne skal i aktivering. For at kunne sætte ind overfor de sygemeldte kontanthjælpsmodtagere vil Jobcenter Hørsholm undersøge hvorfor flere kontanthjælpsmodtagere bliver sygemeldte. Herunder også om der er tale om gengangere eller nysygemeldte. Som en del af strategien over for sygemeldte kontanthjælpsmodtagere vil Jobcenter Hørsholm se på muligheden for aktivering af sygemeldte kontanthjælpsmodtagere i forbindelse med udarbejdelse af en job- og sygeopfølgingsplan for den enkelte borger. Herudover vil Jobcenter Hørsholm udarbejde en profil over et udsnit af de sygemeldte kontanthjælpsmodtagere for herigennem bedre at kunne reducere antallet af sygedagpengemodtagere.

Jobcenter Hørsholm ønsker et tættere samarbejde med de praktiserende læger omkring sygemeldinger. Formålet er at gøre lægerne opmærksomme på de muligheder som Jobcenteret har for at hjælpe borgeren på arbejdspladsen så det ikke er nødvendigt at borgere får en sygemelding. Ligeledes vil jobcentret (såvel stat som kommune) i det virksomhedsopsøgende arbejde have fokus på fastholdelsespolitik af sygemeldte medarbejdere, hvor det er relevant. Jobcentret vil fortsætte det nuværende samarbejde mellem sygedagpengeteamet og staten for så vidt angår forsikrede sygemeldte personer. Samarbejdet går ud på, at forsikrede ledige sikres den bedst mulige overgang fra sygedagpenge til arbejdsløshedsdagpenge, eventuelt med en forberedelse af tilbud, samtaler med relevante interessenter, f.eks. a-kassen. Jobcentret vil indgå en samarbejdsaftale med de faglige organisationer/a-kasser for deres deltagelse i de forsikrede lediges overgang fra sygemelding til raskmelding.

Med henblik på en hurtig opfølgning i sygedagpengesager i starten af sygdomsperioden, foretager Jobcenteret ugentlig visitation og tilhørende matchkategorisering af nye sager. Den efterfølgende opfølgning sker enten ved personlig fremmøde eller ved telefonisk kontakt alt afhængig af sygdommens karakter.

4.4 Den borgerrettede indsats for forsikrede ledige.

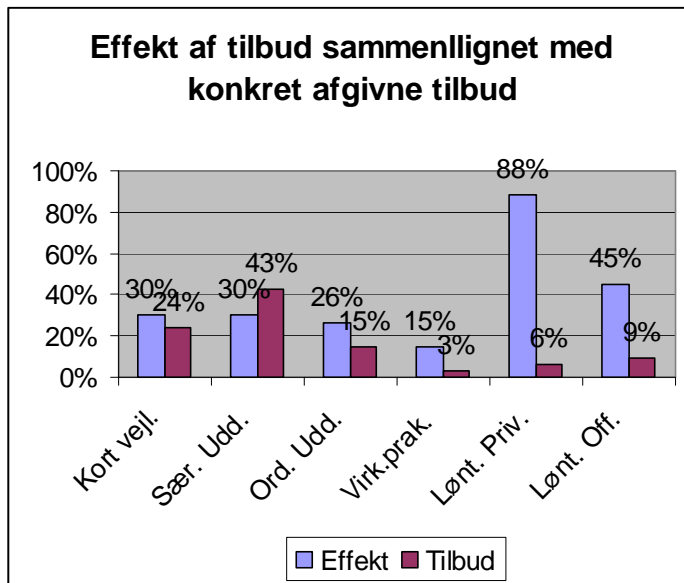
- **Mål 6: antallet af ledige kvinder mellem 35 og 45 år skal ved udgangen af 2009 være nedbragt med 10% sammenlignet med antallet ved indgangen af 2009 – anslået 6-10 personer.**

Den statslige del af jobcentret vil sikre at fokus, fra 1. kontaktsamtale, som gennemføres indenfor den første måneds ledighed, er jobrettet. Endvidere, at der er fokus på at identificere personer, der kan opkvalificeres indenfor flaskehalsområder. Jobcentret vil have stor fokus på en tidlig indsats generelt og indkalde til informationsmøder for nyledige. Ud over generel information om rettigheder og pligter, vil jobcentret tilbyde en tidlig indsats og bl.a. gøre brug af "Kom hurtigt i gang" forløbene.

Målet er at sikre den ledige kortest mulig vej fra ledighed til fast beskæftigelse. Derfor skal al aktiveringsindsats have et klart jobperspektiv og enhver samtale, også for aktiveringspligtige, skal først og fremmest tage udgangspunkt i ordinært arbejde. Der tages aktivt udgangspunkt i job på jobnet.dk og andre jobdatabaser. Der pålægges den ledige at søge minimum 2 jobs, som søges frem ved samtalen, hvis den ledige ikke selv har to relevante jobs med.

Som nævnt ovenfor under de beskæftigelsespolitiske udfordringer har Jobcenter Hørsholm en særlig udfordring i at yde en særlig indsats for kvinder i aldersgruppen 35-45 år. Hvad angår nytilmeldte ledige kvinder i nævnte aldersgruppe vil jobcentret indkalde kvinderne til infomøder (med mødepligt), hvor de ud over generel information om rettigheder og pligter m.v. tilbydes en tidlig aktivering i form af jobsøgning, coaching eller "Hurtigt i gang"-forløb. Der følges op efter endt forløb. For ikke nytilmeldte vil jobcentret indkalde til infomøde og tilbyde coaching eller jobsøgningsforløb med udgangspunkt i trappemodellen.

Af nedenstående diagram fremgår det tydeligt – især hvad angår løntilskud og særlig uddannelse – at den aktivering der har højeste effekt i store træk bruges mindst. Dette vil jobcentret løbende have fokus på i aktiveringsindsatsen og søge at ændre redskabsvalget mod en mere virksomhedsrettet indsats.



Figur 3: effekt af tilbud sammenlignet med redskabsvalget

Effekten af aktiveringsindsatsen for dagpengemodtagere er udregnet på grundlag af aktiveringsforløb afsluttet i 2. kv. 2007.

Søjlen, der illustrerer redskabsvalget i de afgivne tilbud, bygger ligeledes på dagpengemodtagere, som har afsluttet aktiveringen i 2. kv. 2007.

Kilde:M-Ploy

En anden målgruppe, som jobcentret vil have fokus på er seniorerne, som i 1. kvartal androg godt 33% af samtlige ledige. Vi ønsker at inddrage en kursusudbyder til via en samtale at afdække barrierer og muligheder med henblik på at få et billede af hvilke tiltag, det vil være hensigtsmæssigt at tage overfor denne målgruppe.

Generelt vil jobcentret i.f.m. varetagelsen af de forsikrede lediges kontaktførelse have fokus på de lediges kompetencer og hvorvidt disse modsvarer virksomhedernes efterspørgsel på arbejdskraft. I modsat fald tilføje de ledige disse kompetencer hvor det er muligt.

Som det fremgår af resultatrevisionen for 2007 er jobcentret rettidighed hvad angår job-samtaler 83,8%, 1. tilbud 82,5% og gentagne tilbud 75,2%. Målet er 90% rettidighed. Tallene er imidlertid udtryk for store udsving. F.eks. kan tallet i en måned være 100% for i næste måned at falde drastisk. Det er selvfølgelig de små tals lov, hvor en enkelt person, der ikke får tilbud rettidigt kan få procentsatsen til at svinge drastisk. Jobcentret vil løbende analysere hvad årsagen er til den manglende rettidighed på cpr. nr. niveau for at forbedre rettidigheden og vil meget gerne sparre med andre jobcentre med henblik på at udvikle metoder til at højne rettidigheden.

5. Mål for den virksomhedsrettede indsats

Jobcenter Hørsholm arbejder ud fra, at virksomhedsindsatsen skal være koordineret på tværs mellem statslige og kommunale medarbejdere. Der arbejdes derfor ud fra en fælles strategi.

Mål 7: Den virksomhedsrettede indsats og flaskehalsindsatsen i Jobcenteret

Fælles mål:

- Deltagelse i 2 årlige jobbørser i samarbejde med andre kommuner.
- Besøge 100 virksomheder hvor Jobcenteret og dets muligheder præsenteres.

Kommunale mål:

- Hele flaskehalsbevillingen skal udnyttes.
- Etablering af 10 praktikforløb / ordinær beskæftigelse inden for flaskehalsområdet.

Statslige mål:

- Ved oprettelse af privat løntilskudsjob besøges virksomheden.
- Alle private virksomheder, der afgiver en ordinær ordre og som ikke tidligere har haft virksomhedskontakt med en arbejdsmarkedskonsulent, besøges i forbindelse med afgivelsen af ordren, bl.a. med henblik på forventningsafstemning.
- Den statslige del af jobcentret vil besøge min. 220 virksomheder i år 2009

Indsatsen skal bidrage til, i så vid udstrækning det er muligt, at være med til at løse virksomhedernes arbejdskraftbehov, og til at skabe en generel dialog til virksomhederne i forbindelse med de kontakter der indgås. Dette betyder bl.a., at Jobcentret bruger ressourcer på at holde sig ajour omkring aktuelle behov og efterspørgsel, og på at skabe en stabil kontakt, som skal vedligeholdes for på den vis at opbygge et solidt netværk.

Jobcentret ønsker at støtte virksomhederne i selv at annoncere efter arbejdskraft på jobnet.dk, eller assistere med denne service. Jobcentret vil i kontakten med virksomhederne have fokus på samarbejdet omkring ansættelse i job, praktikansættelser, løntilskud, ansættelse i fleksjob, beskyttet beskæftigelse m.v. Jobcentret har i samarbejdet fokus på alle matchgrupper.

Jobcenteret vil fokusere på et øget brug af løntilskud da effekten af løntilskud er god for både forsikrede ledige og kontanthjælpsmodtagere. Jobcenter Hørsholm vil også deltage i jobbørser for blandt andet at sikre en bedre kontakt mellem virksomhederne, jobcentret og borgerne.

Jobcentret vil arbejde på at blive bedre til, at kommunikere ud til virksomhederne, hvad der er af muligheder for støtte, for eksempel i forhold til en arbejdsprøvning, samt kommunikere ud til virksomhederne, hvad de kan forvente af de lediges kvalifikationer.

LBR har afsat midler til en projektmedarbejder, som skal varetage opgaver i henhold til de mål og projekter, der vedtages i LBR, og som dermed også vil arbejde for indsatsen omkring samarbejdet med virksomhederne. Disse midler og projekter vil indgå som en del af beskæftigelsesstrategien.

Jobcentret deltager i samarbejdet med de øvrige nordsjællandske jobcentre også for så vidt angår den virksomhedsvendte indsats. Dette netværk er på såvel chef som medarbejderniveau og også Beskæftigelsesregionen "bakker op" – eksempelvis med afholdelse af seminar – omkring en tværgående koordinering af virksomhedsindsatsen. Her drøftes også balanceproblemet mellem udbud og efterspørgsel med henblik på løsninger på tværs af jobcentrene.

Flaskehalsindsatsen:

Det Regionale Beskæftigelsesråd udmelder og opdatere løbende en række flaskehalområder. Jobcenteret råder over en flaskehalsbevilling, der skal bruges til at opkvalificere ledige så de kan varetage job inden for flaskehalsområderne. På grund af de sidste års mangel på arbejdskraft er flaskehalsområderne blevet udvidet.

Jobcenter Hørsholm sætter fokus på de kvalifikationer og udviklingsmuligheder som den enkelte ledige har i forhold til flaskehalsområderne. Det er ikke alle ledige der har mulighed for at omskoles til flaskehalsområderne da dette afhænger af den pågældendes nuværende ressourcer og kvalifikationer. Dernæst er der også flere ledige der har andre problemer end ledighed. I indsatsen i forhold til flaskehalsområderne er det derfor nødvendigt at der er et realistisk syn på de lediges kvalifikationer og deres evne til omstilling og indlæring.

Jobcenter Hørsholm målretter en del af virksomhedsindsatsen yderligere mod at afdække flaskehalsområderne, og i dialog med virksomhederne, at finde frem til mulige løsninger på at afhjælpe rekrutteringsproblemer. For at afhjælpe flaskehalsproblemerne er det nødvendigt at virksomhederne går aktivt ind i indsatsen og benytter de muligheder som de har, eksempelvis tilskud til ansættelse af voksenlærlinge. Jobcentret orienterer derfor virksomhederne om muligheden for at etablere voksenlærlingeforløb. Virksomhedsindsatsen skal planlægges fleksibelt i forhold til hvilke flaskehalsområder, der udmeldes. Jobcentret vil i øvrigt have fokus på, at søge midler til indsatsen fra den regionale flaskehalsbevilling.

Parallelt med denne indsats er det afgørende, at sikre, at flest mulige af de personer, der i dag er ledige på dagpenge, kontanthjælp eller anden offentlig forsørgelse, er til rådighed for arbejdsmarkedet og kommer i job. Ved en hvilken som helst kontaktsamtale skal fokus, ud over det rent jobrettede, også være på om ledige personer, er potentielle modtagere af et flaskehalsrettet initiativ/opkvalificering eller potentiel voksenlærling.

6. Strategi og mål for at inddrage andre aktører i beskæftigelsesindsatsen.

I forhold til at inddrage andre aktører i beskæftigelsesindsatsen samarbejder både den statslige del og den kommunale del med eksterne aktører. Staten inddrager andre aktører for de længerevarende ledige og kommunen inddrager andre aktører, når det er hensigtsmæssigt. Dette afhænger blandt andet af den enkelte borgers individuelle behov og af indholdet af den private aktørs tilbud.

Mål 8: Andel af jobcentrets ledighedsberørte, der skal påbegynde et forløb hos anden aktør.

Kommunale mål:

- 10 % af kommunens kontanthjælpsmodtagere skal udlægges til anden aktør

Statslige mål:

- Alle dagpengemodtagere med akademisk baggrund skal udlægges til anden aktør.
- Jobcentret vil i 2009 udlægge max. 15% af de ledige dagpengemodtagere til anden aktør.

De kommunale målgrupper for forløbene hos anden aktør.

Hørsholm Kommune samarbejder med en række forskellige eksterne aktører alt efter hvilke individuelle behov som borgeren har. De eksterne aktører som Hørsholm Kommune primært samarbejder med er Team Aktiv, ISS og Reva Trollesbro.

"Team Aktiv" tilbyder fleksibel jobafklaring, det vil sige, at kommunen køber pladser alt efter behov. Hver enkelt forløb tilpasses den lediges behov. Målgruppen for Team Aktiv er ledige, der grundet fysiske eller psykiske begrænsninger har nedsat arbejdsevne, har brug for støtte og vejledning på deres vej tilbage til arbejdsmarkedet, eller som skal starte langsomt op i deres tilbagevendende til arbejdsmarkedet. Typisk indgås der aftale om et forløb af 3 mdr. varighed med mulighed for forlængelse. Team Aktiv har desuden opbygget et godt og solidt netværk til private og offentlige virksomheder, og er derfor dygtige til at finde beskæftigelse til deltagerne efter forløbet.

ISS samarbejder med Hørsholm Kommune om ressourceafklaring, opkvalificering og virksomhedspraktik for kontanthjælpsmodtagere primært med anden etnisk baggrund end dansk. Målgruppen er kontanthjælpsmodtagere, hvor der er et behov for afklaring af den enkelte borger i forhold til at indtræde på arbejdsmarkedet. Afklaringen af borgerne foregår på et bredt udvalg af ISS arbejdspladser for eksempel ejendomsservice, hospitalsservice og catering. Forløbene indeholder ressourceafklaring og opkvalificering med sidemandsoplæring på jobbet.

Reva Trollesbro udfører arbejdsprøvning af borgere, herunder fokuseres på borgerens ressourcer og barrierer i forhold til arbejdsmarkedet. Hørsholm Kommune køber pladser efter behov. Reva Trollesbro tager udgangspunkt i den enkelte borger og i at der er brug for alle på arbejdsmarkedet i dag.

Borgerne udlægges også til andre eksterne aktører end ovenstående, men i de tilfælde er der tale om enkelte individuelle forløb. Jobcenter Hørsholm vil dog arbejde på at samarbejde med en endnu bredere vifte af eksterne aktører.

Inddragelse af andre aktører i indsatsen overfor de forsikrede ledige

Den statslige del af Jobcenter Hørsholm skal lægge ledige akademikere ud til andre aktører efter bestemte tidsintervaller (4/7 måneder) i.f.t. målgrupperne. Vi vil naturligvis udlægge alle de forsikrede ledige, der skal lægges ud i henhold til Beskæftigelsesregionens skrivelse af 29. marts 2007 om "Jobcentrenes visitation af ledige LVU'ere til anden aktør". Herudover vil vi udlægge en del af de ledige ledere til anden aktør.

Jobcenter Hørsholm er som tidligere nævnt karakteriseret ved et højt uddannelsesniveau, så en relativ stor procentandel skal udlægges til anden aktør. Jobcentret vil gøre en indsats for at nedbringe arbejdskraftreserven bl.a. ved at begrænse tilgangen til arbejdskraftreserven ved en tidlig indsats og satser derfor på at også ledige akademikere kommer i arbejde indenfor de første 3 måneders ledighed, hvilket vil begrænse andelen af ledige der skal lægges ud til andre aktører.

Fra juli 2007 til og med februar 2008 har andelen af personer, der er udlagt til anden aktør svinget mellem 18,3% til 20,5% pr. måned. Med baggrund i ovenstående indsats vil jobcentret i 2009 max. udlægge max. 15% af de ledige forsikrede.

7. Budget 2009

Den Kommunal del af jobcentret

Hovedkonto 5. Social- og sundhedsvæsen (1)	Budget 2008 mio. kr. (netto)	Budget 2009 mio. kr. (netto)
Kontanthjælp (forsørgelse)		
Driftsudgifter (funktion 5.57.73)	3,9	4,6
Antal helårspersoner – 85,9		
Enhedspris - 53.551 kr.		
Aktiverede kontanthjælpsmodtagere		
Driftsudgifter (funktion 5.57.75)	3,0	2,5
Antal helårspersoner – 59,9		
Enhedspris - 41.736 kr.		
Revalidering (incl. forrevalidering)		
Driftsudgifter (funktion 5.58.80)	7,0	5,0
Antal helårspersoner – 57,1		
Enhedspris - 87.566 kr.		
Løntilskud m.v. til pers. i fleksjob og løntilskud i målgr. 2, nr. 6, jf. LAB (tidl. skånejobs)		
Driftsudgifter (funktion 5.58.81)	7,8	7,5
Antal helårspersoner – 69,2		
Enhedspris - 108.382 kr.		
Sygedagpenge (forsørgelse)		
Driftsudgifter (funktion 5.57.71)	16,3	19,4
Antal helårspersoner – 161,7		
Enhedspris - 119.975 kr.		
Arbejdsmarkedsforanstaltninger i jobcentre		
Driftsudgifter (funktion 5.68.93)	der er ikke noget budget	
Beskæftigelsesordninger		
Driftsudgifter (funktion 5.68.98)	5,5	5,8
Antal helårspersoner – 156,6		
Enhedspris - 37.037		

Hovedkonto 6. Administration mv.	Budget 2007 mio. kr.(netto)	Budget 2008 mio. kr. (netto)
Administrationsudgifter vedrørende jobcentre		
Udgifter (konto 6.43.53) - til personale		6,0
(Lønudgifterne er opdelt, men da Jobcentret er en del af en større enhed er øvrige driftsudgifter ikke opdelt mellem Jobcenter og resten af enheden.)		

8. Det Lokale Beskæftigelsesråds (LBR) plan for den lokale virksomhedsrettede indsats i 2009

Planen for den virksomhedsrettede indsats præsenterer de indsatsområder, LBR i Hørsholm vil fokusere på i 2009 for at styrke den virksomhedsrettede indsats i Hørsholm.

Staten afsætter årligt en bevilling til LBR til fremme af særlige virksomhedsrettede lokale initiativer. For Hørsholm var rammen i 2008 819.000 kr. LBRs midler kan anvendes på følgende typer tiltag:

1. Efter lokale forhold at udvikle og underbygge virksomhedernes medvirken i virksomhedsrettede tilbud
2. Efter lokale forhold at udvikle nye tilbud og nye jobtyper til personer med begrænsninger i arbejdsevnen, eller som i øvrigt har svært ved at få fodfæste på arbejdsmarkedet
3. Opkvalificering og efteruddannelse af medarbejdere som led i aktiviteter eller initiativer
4. Evaluering og formidling som led i aktiviteter eller initiativer

For indsatsåret 2009 har beskæftigelsesministeren udmeldt, at midlerne fortrinsvis skal benyttes til:

"At de lokale beskæftigelsesråd understøtter indsatsen og formidlingsaktiviteter over for de udsatte grupper på arbejdsmarkedet for hvem den hidtidige indsats ikke har været tilstrækkelig til at fastholde eller finde veje til beskæftigelse".

Med udgangspunkt i ovenstående bestemmelser har LBR i Hørsholm i 2009 valgt at fokusere på følgende indsatsområder: