

Beskæftigelsesplan 2011

jobcenter

Rudersdal



31. august 2010 2010maj

Indholdsfortegnelse

1. Mål for 2011	3
1.1 Beskæftigelsesministerens mål for indsatsen i 2011	3
2. Beskrivelse af de beskæftigelsespolitiske udfordringer	4
2.1 Nøgletal om arbejdsmarkedet i Rudersdal Kommune	4
2.2 Ledighed og offentlig forsørgelse	5
2.3 Sygedagpengeforløb	16
2.4 Indsatsen for virksomhederne	16
2.5 Udfordringer for jobcenteret.....	17
3. Strategi og mål for den borgerrettede indsats	18
4. Strategi og mål for den virksomhedsrettede indsats.....	23
5. Strategi for inddragelse af andre aktører	24
6. Mål om rettidighed.....	24
7. Sammenfatning af mål for 2010	25

Indledning

Beskæftigelsesplanen for 2011 beskriver de vigtigste indsatsområder for det kommende år. Planen indeholder mål og prioritering for den samlede beskæftigelsesindsats i jobcenteret.

Udgangspunktet for planen er en situation med stigende ledighed, efter en lang periode med en særdeles positiv udvikling på arbejdsmarkedet. I juli 2008 nåede ledigheden i Rudersdal kommune ned på 0,7 pct. I løbet af efteråret vendte udviklingen og i marts 2010 var ledigheden steget til 2,4 pct. – altså mere end en tredobling.

I foråret 2010 er der en svag tendens til en bedring af situationen, idet ledigheden faktisk faldt i både februar og marts måned. Ledigheden er stadig lav i Rudersdal Kommune og planen er udtryk for et ønske om, at kommunen skal bevare sin position som en kommune, hvor alle der ønsker det og har mulighed for det, har et arbejde. Indsatsen har derfor et stærkt beskæftigelsesrettet fokus.

Beskæftigelsesindsatsen i Rudersdal kommune må nødvendigvis række ud over kommunegrænsen. Hovedparten af kommunens borgere arbejder i virksomheder i andre kommuner. Tilsvarende bor de fleste af de ansatte i kommunens virksomheder i andre kommuner. Det betyder, at Jobcenter Rudersdal med fordel kan samarbejde med andre jobcentre om indsatsen og altid vil være åben overfor et samarbejde, hvor det vil være hensigtsmæssigt - både i forhold til den borgerrettede og den virksomhedsrettede indsats.

Planen indledes med beskæftigelsesministerens udmeldte mål for 2011. Herefter følger en beskrivelse af de beskæftigelsespolitiske udfordringer i kommunen. På baggrund af disse udfordringer fastlægges derefter mål og strategier for henholdsvis den borgerrettede og den virksomhedsrettede indsats. I forlængelse heraf beskrives strategien for anvendelsen af andre aktører i indsatsen.

1. Mål for 2011

1.1 Beskæftigelsesministerens mål for indsatsen i 2011

Beskæftigelsesministerens indsatsområder og mål for beskæftigelsesindsatsen i 2011 er med til at sætte rammerne for mål og strategier i beskæftigelsesplanen. Beskæftigelsesministeren har udmeldt følgende indsatsområder og mål for 2011:

- 1. indsatsområde:** Styrket indsats for at hjælpe virksomhederne ved hurtigt at få de ledige tilbage i job.
Mål: *Jobcentrene skal sikre, at antallet af ledige med mere end tre måneders sammenhængende offentlig forsørgelse begrænses mest muligt.*
- 2. indsatsområde:** Styrket indsats for at begrænse personer på permanent offentlig Forsørgelse.
Mål: *Jobcentrene skal sikre, at antallet af personer på permanente offentlige forsørgelsesordninger (ledighedsydelse, fleksjob og førtidspension) skal begrænses mest muligt.*
- 3. indsatsområde:** Styrket indsats for at få unge på offentlig forsørgelse i job eller uddannelse.

Mål: *Jobcentrene skal sikre, at antallet af unge under 30 år på offentlig forsørgelse begrænses mest muligt.*

4. indsatsområde: Styrket indsats for at integrere ikke-vestlige indvandrere og efterkommere på arbejdsmarkedet.

Mål: *Antallet af ikke-vestlige indvandrere og efterkommere på offentlig forsørgelse skal begrænses mest muligt.*

Indsatsområderne 1 og 3 er uændrede ift. 2010. Dog er opgørelsesmetoden for målene ændret. Vedrørende Mål 1 vil også deltidsledige og personer med korte sygeperioder i deres ledighedsforløb blive medregnet fremover. Vedrørende Mål 3 vil unge under 30 år fremover også omfatte personer, der modtager førtidspension, ledighedsydelse, sygedagpenge, revalidering, eller er i fleksjob.

Indsatsområde 2 og 4 med tilhørende mål er nye ift. 2010.

1.2 Særlige lokale initiativer

Beskæftigelsesministeren har udmeldt følgende indsatsområder for anvendelsen af midlerne til særlige lokale initiativer i 2011:

”At de lokale beskæftigelsesråd understøtter indsatser over for de udsatte grupper på arbejdsmarkedet, hvor den hidtidige indsats ikke har været tilstrækkelig til at fastholde eller finde veje til beskæftigelse. At de lokale beskæftigelsesråd afsætter midler til jobcenterkoordinatorer af mentornetværk og til drift af netværksmøder og til kurser til virksomhedsmentorer.”

LBR vil senere vedtage en plan for anvendelsen af de afsatte midler til særlige lokale initiativer i 2011.

2. Beskrivelse af de beskæftigelsespolitiske udfordringer

2.1 Nøgletal om arbejdsmarkedet i Rudersdal Kommune

I dette kapitel gives en status for arbejdsmarkedet i Rudersdal Kommune, med henblik på en beskrivelse af de vigtigste beskæftigelsespolitiske udfordringer som jobcenteret umiddelbart står over for.

I Tabel 1 er opgjort en række nøgletal, der karakteriserer arbejdsmarkedet i Rudersdal Kommune.

Tabel 1. Oversigt over nøgletal, der karakteriserer Rudersdal Kommunes arbejdsmarked

Rudersdal	
Befolkning og arbejdsstyrke i 2008	
Befolkning (16-64 år)	33.047
Arbejdsstyrke	25.968
Beskæftigede	25.637
Arbejdsløse	331
Erhvervsfrekvens (%)*	78,6%
Beskæftigelsesfrekvens (%)**	77,6%
Pendlingen i 2008	
Arbejdspladser	28.688

Indpendling	20.293
Udpendling	18.489
Bor og arbejder i området (%)	31,2%

* Beskæftigede + arbejdsløse i procent af befolkningen, 16-64 årige.

** Beskæftigede i procent af befolkningen, 16-64 årige.

Kilde: Statistik om arbejdsmarkedet i Rudersdal Kommune, Beskæftigelsesregion Hovedstaden & Sjælland, september 2009 og Jobindsats.

Rudersdal Kommune indgår som en del af et større arbejdsmarked i Hovedstadsområdet. Størsteparten af kommunens beskæftigede borgere arbejder uden for kommunen. Et tilsvarende antal og lidt til pendler ind i kommunen for at arbejde. Det betyder, at Rudersdal Kommune er stærkt afhængig af andre kommuner, både til at beskæftige kommunens borgere og som leverandør af arbejdskraft til virksomhederne i kommunen.

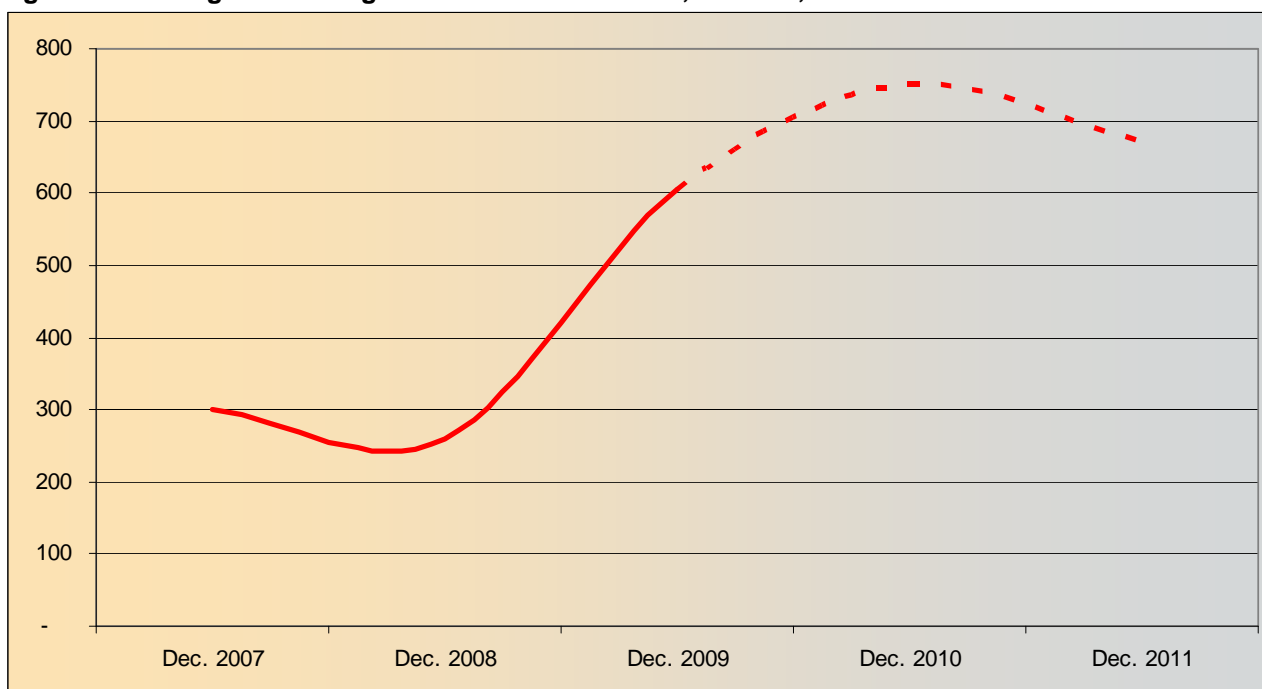
I henhold til Beskæftigelsesregion Hovedstaden & Sjællands nøgletal om arbejdsmarkedet i Rudersdal Kommune, er erhvervsstrukturen præget af en stor andel af private virksomheder, der især har specialiseret sig inden for serviceerhverv, herunder handel og forretningservice. Der er langt færre arbejdspladser og beskæftigede i brancherne industri, landbrug og bygge og anlæg, end i regionen.

Sammenlignet med Region Hovedstaden & Sjælland (Sjælland, Lolland-Falster og Bornholm) er Rudersdal Kommune kendetegnet ved at have en høj erhvervsdeltagelse og en lav ledighed.

2.2 Ledighed og offentlig forsørgelse

Udgangspunktet for beskæftigelsesindsatsen i 2011 er den konjunkturedgang, der startede i efteråret 2008. Som det fremgår af nedenstående prognose fra Beskæftigelsesregionen for Hovedstaden og Sjælland forventes fortsat stigende ledighed igennem hele 2010 og derefter et svagt fald i 2011.

Figur 1. Udvikling i antal ledige i Rudersdal Kommune, 16-64 år, 2007-2011



Prognoseperioden er angivet med stiplede linie

Kilde: Kommuneprognose 1. halvår 2010, Beskæftigelsesregion Hovedstaden og Sjælland, maj 2010

Tallene bag Figur 1 fremgår af nedenstående Tabel 2.

Tabel 2. Antal ledige i Rudersdal Kommune, 16-64 år, 2007-2011

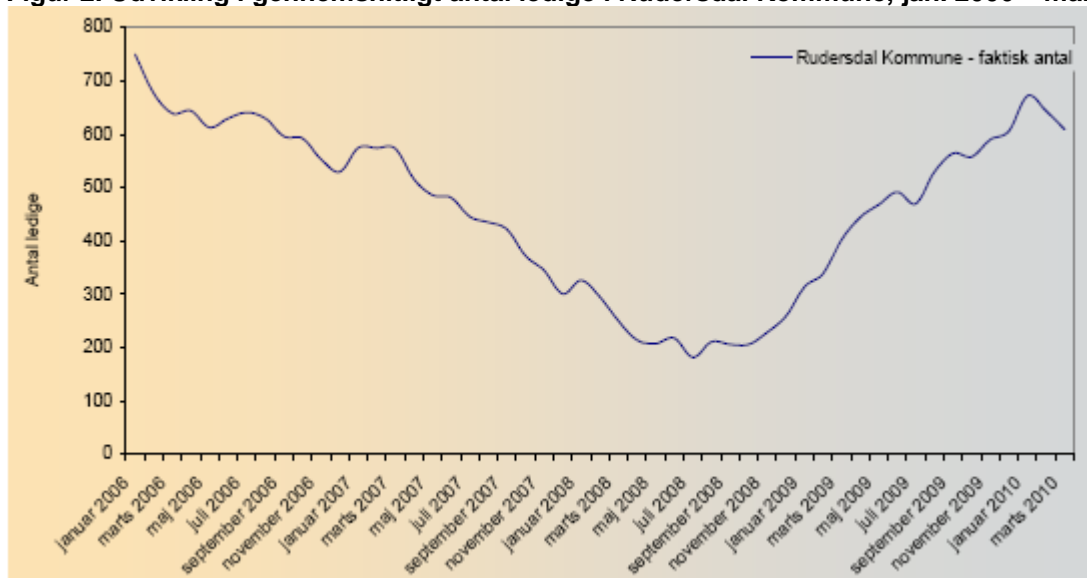
	Faktisk ledighed			Prognose	
	Dec. 2007	Dec. 2008	Dec. 2009	Dec. 2010	Dec. 2011
Ledighed*	301	259	606	751	669

Det fremgår heraf, at Beskæftigelsesregionen forventer, at ledigheden i Rudersdal stiger fra 606 fuldtidspersoner ultimo 2009 til 669 ultimo 2011 – svarende til en stigning på 10,4 pct.

Det bemærkes, at de absolutte ledighedstal i Tabel 2 ikke direkte kan sammenlignes med ledighedstallene fra Jobindsats.

Udvikling i ledigheden fra 1. januar 2006 og frem kan ses i Figur 2.

Figur 2. Udvikling i gennemsnitligt antal ledige i Rudersdal Kommune, jan. 2006 – marts 2010



Kilde: Ledighedstal for Rudersdal Kommune, marts 2010, Beskæftigelsesregion Hovedstaden og Sjælland

I marts 2010 var der i Rudersdal Kommune 488 ledige forsikrede dagpengemodtagere og 121 arbejdsmarkedsparete kontanthjælpsmodtagere¹.

¹ Antal ledige er her tal fra Jobindsats, opgjort som gennemsnitligt antal fuldtidsledige.

2.2.1 Forsikrede ledige

Nedenfor er vist den aktuelle ledighed og udviklingen i ledigheden i Rudersdal Kommune fordelt på a-kasse grupper sammenlignet med ledigheden i de kommuner, der hører til Beskæftigelsesregion Hovedstaden & Sjælland.

Tabel 3. Ledige forsikrede fordelt på a-kasse grupper

	Rudersdal			Beskæftigelsesregion Hovedstaden & Sjælland	
	Antal ledige i marts 2010	Andel i pct. i marts 2010	Ændr. i pct. 2009-2010	Andel i pct. i marts 2010	Ændr. i pct. 2009-2010
Selvstændige	38	7,5	137,5	5,9	57,1
Akademikere	140	27,7	57,3	12,7	51,8
Funktionærer og tjenestemænd	40	7,9	8,1	7,7	47,6
HK	53	10,5	65,6	9,5	53,9
Tekniske funktionærer	66	13,0	100,0	6,7	62,2
Byggefagene	27	5,3	107,7	8,0	44,1
Metalarbejdere	11	2,2	83,3	4,1	47,1
3F	46	9,1	12,2	25,0	33,1
Nærings- og nydelsesmiddelarb.	0	0,0	-100	0,9	47,9
Fag og Arbejde (FOA)	9	1,8	80,0	3,6	46,4
Øvrige a-kasser	76	15,0	40,7	15,7	57,9
Alle forsikrede	506	100,0	54,7	100,0	47,3

Kilde: Beskæftigelsesregion Hovedstaden og Sjælland

Note: Samtlige forsikrede ledige. Disse ledige kan være både dagpengemodtagere og kontanthjælpsmodtagere.

Akademikere udgør med 140 personer stadig den største ledighedsgruppe blandt de forsikrede. Mere end hver fjerde forsikret ledig i kommunen er således akademiker. De største grupper herefter er Tekniske funktionærer, HK, 3F og Funktionærer og tjenestemænd. Modsat er der meget få ledige blandt Fag og Arbejde - og Metalarbejdere. Sammenlignet med Region Hovedstaden & Sjælland har Rudersdal Kommune flere akademikere og færre ufaglærte i gruppen af forsikrede ledige.

Ledigheden blandt de forsikrede i Rudersdal Kommune er steget med næsten 55 pct. fra marts 2009 til marts 2010. Stigningen er noget større end i hele Beskæftigelsesregion Hovedstaden & Sjælland, der havde en stigning på godt 47 pct. i samme periode. Af de større a-kassegrupper har især Selvstændige og Tekniske funktionærer oplevet store stigninger i ledigheden

De enkelte a-kassegrupperes ledighed fremgår af tabel 4.

Tabel 4. Ledige i procent af forsikrede i a-kasse grupper

	Marts 2010	
	Rudersdal	Beskæftigelsesregion Hovedstaden & Sjælland
Selvstændige	2,8	3,8
Akademikere	2,3	4,0
Funktionærer og tjenestemænd	1,3	2,1
HK	4,0	4,2
Tekniske funktionærer	4,0	4,1
Byggefagene	15,2	13,6
Metalarbejdere	6,5	7,3
3F	7,9	12,9
Nærings- og Nydelsesmiddelarb.	0,0	8,8
Fag og Arbejde (FOA)	1,4	2,3
Øvrige a-kasser	4,4	6,5
Alle forsikrede	3,0	5,1

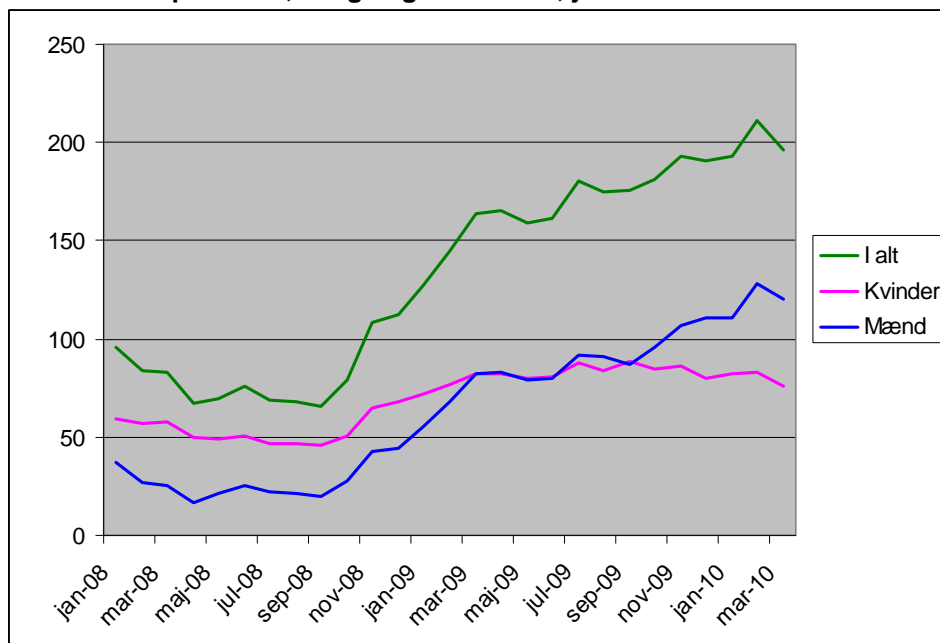
Kilde: Beskæftigelsesregion Hovedstaden og Sjælland

Selvom akademikerne udgør den største ledighedsgruppe i Rudersdal Kommune, så har de en lavere ledighedsprocent sammenlignet med Region Hovedstaden & Sjælland. Ledigheden blandt akademikere i Rudersdal Kommune var i marts 2010 på 2,3 pct, hvorimod den var på 4,0 pct. i Region Hovedstaden & Sjælland. Byggefagene og 3F har en ledighed, der er væsentligt over gennemsnittet i kommunen. Samme forhold gør sig gældende i kommunerne i Region Hovedstaden og Sjælland, hvor også Byggefagene og 3F er hårdt ramt. Som det ses i tabel 3 udgør antallet af ledige, der er forsikret i Byggefagene og 3F en lille andel af det samlede antal ledige i Rudersdal Kommune.

2.2.2. Arbejdsmarkedsparete kontanthjælpsmodtagere

Udviklingen i arbejdsmarkedsparete kontanthjælpsmodtagere fremgår af Figur 3.

Figur 3. Arbejdsmarkedsparete kontanthjælpsmodtagere i Rudersdal Kommune. Antal fuldtidspersoner, ledige og aktiverede, januar 2008 – marts 2010



Kilde: Jobindsats

Note: Gammel opgørelsesmetode, jf. afsnit 1.1, er anvendt, da den nye først slår igennem på Jobindsats pr. 1. januar 2011.

Det fremgår, at antallet af ledige arbejdsmarkedsparete kontanthjælpsmodtagere er fordoblet siden januar 2008. Det er særligt antallet af mænd, der er steget stærkt. I øvrigt har stigningen overvejende ramt yngre borgere og personer med dansk oprindelse.

2.2.2 Udviklingen i arbejdskraftreserven

Arbejdskraftreserven blev tidligere opgjort som arbejdsmarkedsparete fuldtidsledige med mere end 13 ugers sammenhængende ledighed. Det betød, at deltidsledige og personer med bare én sygedag indenfor de seneste 13 uger ikke indgik. Det er nu ændret, således at deltidsledige indgår i arbejdskraftreserven og at en ledig skal have været uden offentlig forsørgelse i minimum fire uger, for ikke at tælle med. Denne ændring medfører en betragtelig stigning i arbejdskraftreserven, svarende til ca. 50 pct. på regionsplan.

I Rudersdal Kommune er arbejdskraftreserven efter den nye opgørelsesmetode steget med godt 146 pct, i 2009. Det fremgår af Tabel 5, der også viser, at stigningen har været størst for dagpengemodtagere.

Tabel 5. Udviklingen i arbejdskraftreserven, dec. 2008 – dec. 2009

	Antal		Udvikling dec-08 til dec-09		Andel af den samlede arbejdsstyrke (dec-09)	
	dec-08	dec-09	Rudersdal	Østdanmark	Rudersdal	Østdanmark
Arbejdskraftreserven	227	560	146,7%	85,3% (99,7%)	2,2%	4,0% (3,6%)
- heraf dagpengemodtagere	169	435	157,4%	114,1% (130,2%)	1,7%	2,8% (2,6%)
- svag ledighedsudvikling	30	49	63,3%	66,8% (76,3%)	0,2%	0,3% (0,3%)
- moderat ledighedsudvikling	89	272	205,6%	129,4% (149,6%)	1,1%	1,7% (1,7%)
- mere udtalt ledighedsudvikling	50	114	128,0%	106,9% (116,5%)	0,4%	0,7% (0,6%)
- heraf kontant- og starthjælpsmodtagere	58	125	115,5%	41,4% (47,7%)	0,5%	1,2% (1,0%)

Kilde: Beskæftigelsesregion Hovedstaden og Sjælland, notat, maj 2010

Note: Den graduerede ledighedsudvikling i tabellen relaterer til en fordeling af a-kasserne i tre forskellige grupper med hver sin forventede ledighedsudvikling. Den nye opgørelsesmetode er anvendt

2.2.3 Personer på permanent offentlig forsørgelse

Ved permanente forsørgelsesordninger forstås førtidspension, ledighedsydelse og fleksjob.

Tabel 6. Personer på permanente ydelser, december 2008 – december 2009

	Antal		Udvikling dec-08 til dec-09		Andel af befolkningen (16-64 år)	
	dec-08	dec-09	Rudersdal	Østdanmark	Rudersdal	Østdanmark
Fortidspension	1.191	1.180	-0,9%	-0,4% (0,0%)	3,7%	6,1% (6,6%)
Fleksjob	229	216	-5,7%	1,4% (1,6%)	0,7%	1,1% (1,2%)
Ledighedsydelse	32	48	50,0%	14,3% (14,2%)	0,2%	0,3% (0,3%)
I alt	1.452	1.444	-0,6%	0,3% (0,7%)	4,5%	7,5% (8,2%)

Kilde: Notat om jobcentrets udgangspunkt for fastsættelse af resultatniveauer på de 4 mål for indsatsen i 2011, Beskæftigelsesregion Hovedstaden og Sjælland, maj 2010

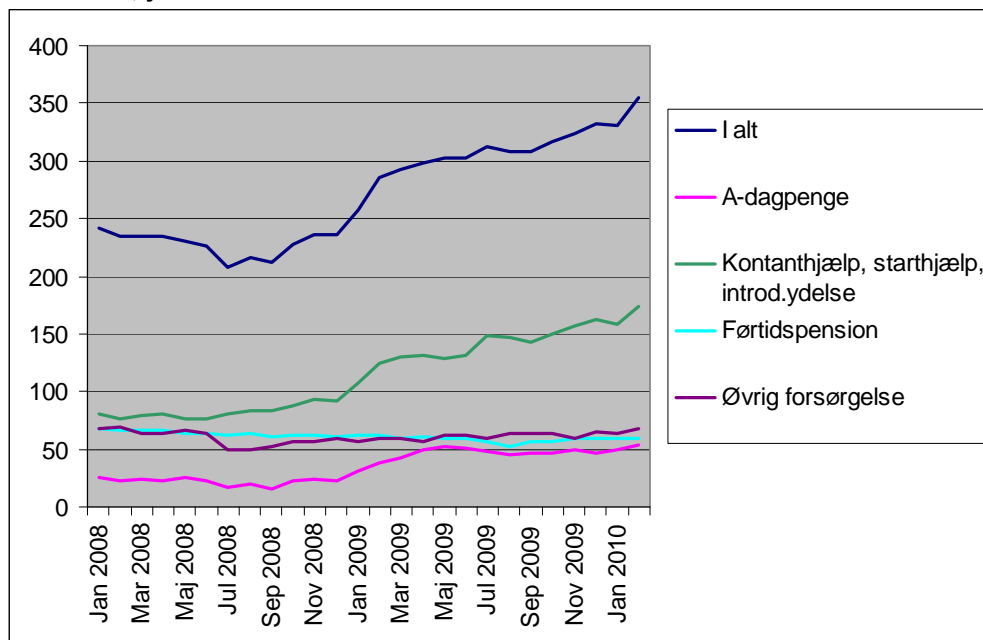
Note: Tal i parentes er for Østdanmark uden København.

Som det fremgår af tabel 6 har der samlet set været et beskedent fald på 0,6 pct. i målgruppen fra december 2008 til december 2009. Antallet af personer på førtidspension og i fleksjob er faldet, mens flere er kommet på ledighedsydelse.

2.2.4 Unge under 30 år på offentlig forsørgelse

Udviklingen i antallet af unge under 30 år på offentlig forsørgelse fremgår af Figur 4.

Figur 4. Unge under 30 år på offentlig forsørgelse. Antal fuldtidsledige inkl. aktiverede i Rudersdal Kommune, januar 2008 – februar 2010



Kilde: Jobindsats

Figuren viser, hvordan antallet af unge på offentlig forsørgelse er steget siden konjunkturskiftet i efteråret 2008. Det fremgår, at det især er antallet af personer på arbejdsløshedsdagpenge og på kontanthjælp, starthjælp og introduktionsydelse, der er steget. Antallet af personer på førtidspension og på øvrig forsørgelse, dvs. revalidering, forrevalidering, sygedagpenge, ledighedsydelse og fleksjob er stort set uændret i perioden. Udviklingen i absolutte tal fremgår af Tabel 7 nedenfor:

Tabel 7. Udvikling i antallet af unge under 30 år på offentlig forsørgelse, dec. 2008 – dec. 2009

	Antal		Udvikling dec-08 til dec-09		Andel af unge (16-29)	
	dec-08	dec-09	Rudersdal	Østdanmark	Rudersdal	Østdanmark
Dagpengemodtagere	26	45	73,1%	81,3% (88,2%)	0,9%	2,5% (1,6%)
Arbejdsmarkedsparate kontant- og starthjælpsmodtagere	37	77	108,1%	37,2% (38,6%)	1,5%	2,9% (3,1%)
Ikke-arbejdsmarkedsparate kontant- og starthjælpsmodtagere	50	73	46,0%	21,7% (23,0%)	1,4%	2,5% (3,0%)
Introduktionsydelsesmodtagere	7	11	57,1%	38,2% (47,8%)	0,2%	0,1% (0,1%)
Revalidender	12	15	25,0%	-9,6% (-7,6%)	0,3%	0,3% (0,3%)
Forrevalidender	13	9	-30,8%	21,1% (4,1%)	0,2%	0,2% (0,2%)
Sygedagpengemodtagere	29	33	13,8%	-0,9% (-5,6%)	0,6%	1,3% (1,4%)
Ledighedsydelsesmodtagere	2	3	50,0%	7,0% (6,5%)	0,1%	0,1% (0,1%)
Personer i fleksjob	4	3	-25,0%	-10,8% (-10,9%)	0,1%	0,1% (0,2%)
Førtidspensionister	61	59	-3,3%	1,6% (2,6%)	1,1%	1,1% (1,5%)
I alt	241	328	36,1%	27,2% (26,1%)	6,3%	11,1% (12,6%)
Unge andel af hele befolkningen i hhv. Rudersdal og Østdanmark:					16%	21% (18,2%)

Kilde: Notat om jobcentrets udgangspunkt for fastsættelse af resultatniveauer på de 4 mål for indsatsen i 2011, Beskæftigelsesregion Hovedstaden og Sjælland, maj 2010

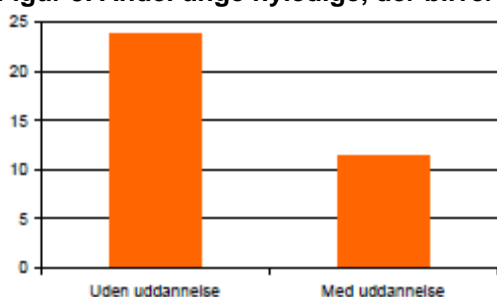
Note: Tal i parentes er for Østdanmark uden København.

Det fremgår, at 328 unge under 30 år var på offentlig forsørgelse i december 2009. Heraf var 150 kontanthjælpsmodtagere, fordelt ligeligt på arbejdsmarkedssparate og ikke-arbejdsmarkedssparate. Der var 45 forsikrede ledige og 33 sygedagpengemodtagere. Desuden var der 59 unge førtidspensionister og 41 var på en anden forsørgelse.

Det samlede antal steg med godt 36 pct. i 2009. Som nævnt er det især de forsikrede og kontant- og starthjælpsmodtagerne, der er steget, og her især de arbejdsmarkedssparate kontant- og starthjælpsmodtagere.

Risikoen for at blive afhængig af offentlig forsørgelse er større for unge uden en erhvervs-kompetencegivende uddannelse end for unge, der har taget en uddannelse. Det fremgår af Figur 5.

Figur 5. Andel unge nyledige, der bliver langtidsledige



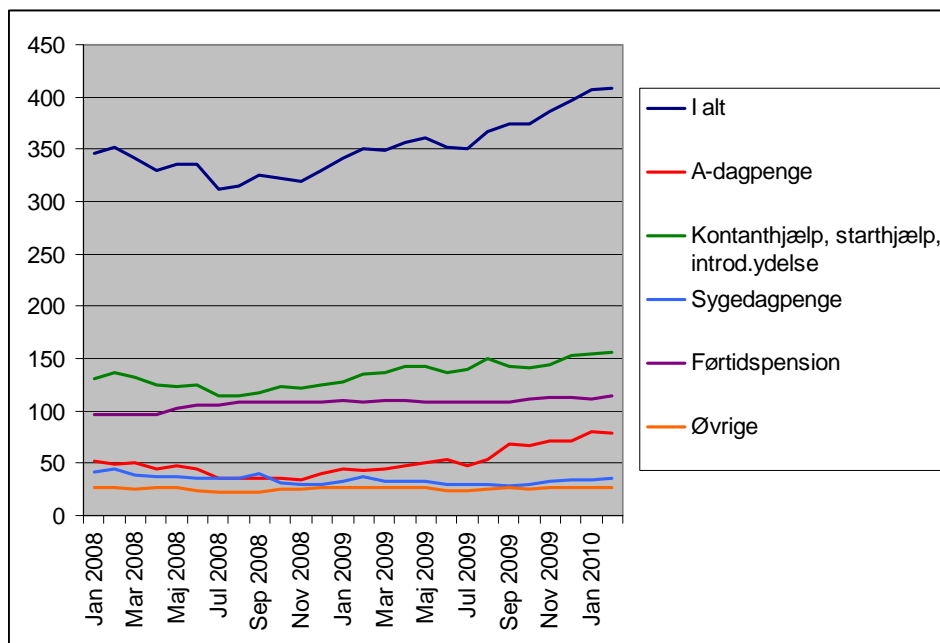
Note: Figuren viser andelen under 30-årige med og uden en kompetencegivende uddannelse, der blev nyledige i 2008 og som senere blev langtidsledige. En person defineres som langtidsledig, hvis personen inden for det seneste år har været ledig i mindst 80 procent af tiden.
Kilde: Beskæftigelsesministeriets forløbsdatabase DREAM, Lovmodellen og Arbejdsmarkedsstyrelsens beregninger.

Blandt nyledige unge i 2008 blev dobbelt så mange af dem uden en uddannelse langtidsledige i forhold til de unge med en uddannelse. Jobcenteret har derfor et stort fokus på at bidrage til, at unge ledige uden uddannelse får påbegyndt en uddannelse.

2.2.5 Ledige fra ikke-vestlige lande

Udviklingen i antallet af ledige fra ikke-vestlige lande på offentlig forsørgelse fremgår af figur 6.

Figur 6. Ledige fra ikke-vestlige lande på offentlig forsørgelse. Antal fuldtidsledige inkl. aktiverede i Rudersdal Kommune, januar 2008 – februar 2010



Kilde: Jobindsats

Af figuren fremgår det, at antallet af ledige fra ikke-vestlige lande faldt frem mod efteråret 2008, hvorefter der har været en væsentlig stigning. Det er især antallet af forsikrede ledige og antallet af modtagere af kontanthjælp, starthjælp og introduktionsydelse, der er steget. Udviklingen i absolutte tal fremgår af Tabel 8 nedenfor.

Tabel 8. Udvikling i antallet af ledige fra ikke-vestlige lande på offentlig forsørgelse, dec. 2008 – dec. 2009

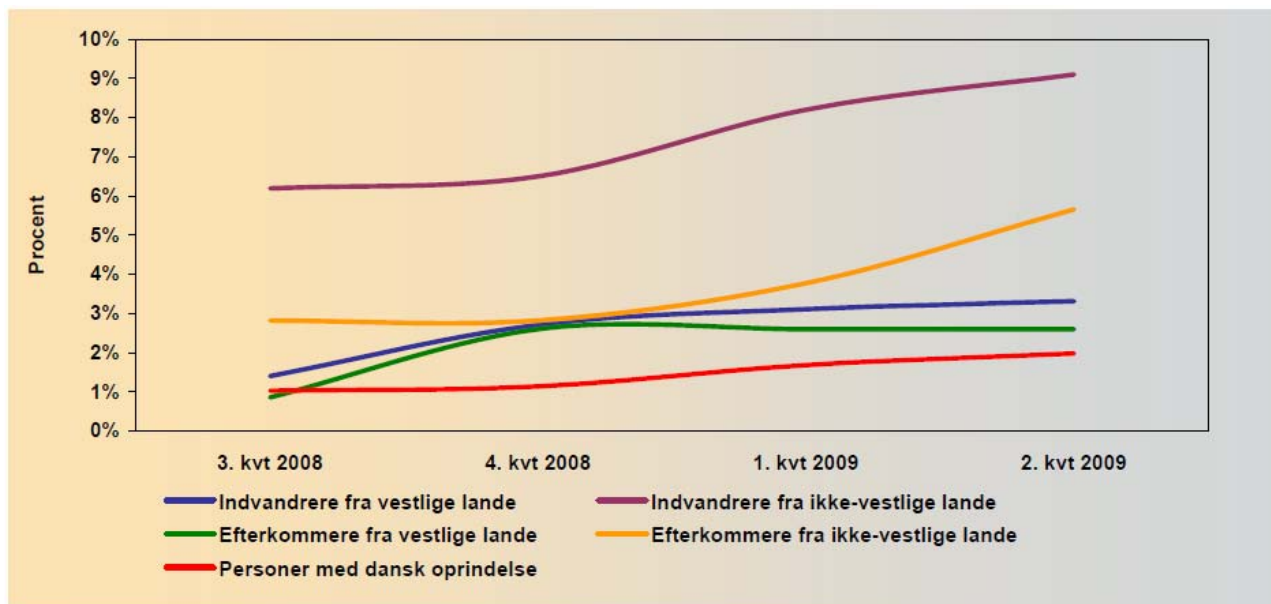
	Antal		Udvikling dec-08 til dec-09		Andel af alle nydanskere	
	dec-08	dec-09	Rudersdal	Østdanmark	Rudersdal	Østdanmark
Dagpengemodtagere	43	71	65,1%	44,7% (51,4%)	3,2%	5,0% (5,1%)
Arbejdsmarkedsparate kontant- og starthjælpsmodtagere	32	42	31,3%	10,6% (13,2%)	1,9%	3,4% (2,5%)
Ikke-arbejdsmarkedsparate kontant- og starthjælpsmodtagere	71	84	18,3%	2,9% (1,4%)	3,8%	6,6% (5,6%)
Introduktionsydelsesmodtagere	21	26	23,8%	23,5% (24,8%)	1,2%	0,5% (0,7%)
Revalidender	3	0	-100,0%	-12,0% (-15,4%)	0,0%	0,3% (0,3%)
Forrevalidender	1	0	-100,0%	-23,1% (-26,7%)	0,0%	0,1% (0,1%)
Sygedagpengemodtagere	30	31	3,3%	-2,1% (-1,0%)	1,4%	2,8% (2,7%)
Ledighedsydelsesmodtagere	3	7	133,3%	13,9% (12,0%)	0,3%	0,2% (0,3%)
Personer i fleksjob	19	19	0,0%	1,9% (3,1%)	0,9%	0,4% (0,5%)
Førtidspensionister	109	113	3,7%	8,4% (8,3%)	5,1%	8,4% (9,5%)
I alt	332	393	18,4%	10,9% (12,0%)	17,8%	27,7% (27,2%)
Nydanskeres andel af alle indbyggere i hhv. Rudersdal og Østdanmark:					7%	10% (8,2%)

Kilde: Notat om jobcentrets udgangspunkt for fastsættelse af resultatniveauer på de 4 mål for indsatsen i 2011, Beskæftigelsesregion Hovedstaden og Sjælland, maj 2010. Note: Tal i parentes er for Østdanmark uden København.

Det fremgår af tabellen, at der i december 2009 var 393 personer fra ikke-vestlige lande på offentlig forsørgelse og at antallet er steget med godt 18 pct. på et år. Stigningen er væsentligt større end i Østdanmark som helhed. Til gengæld er andelen af personer fra ikke-vestlige lande, der er på offentlig forsørgelse, lavere i Rudersdal end i Østdanmark

Ser man på ledigheden for personer fra ikke-vestlige lande ses en klar overledighed. I Figur 7 ses ledigheden for arbejdsmarkedsparete ledige fra ikke-vestlige lande sammenlignet med ledigheden for etniske danske personer.

Figur 7. Ledige i procent af arbejdsstyrken i Rudersdal Kommune, for etniske grupper, 16-64 år, 3.-kvt. 2008 – 2. kv. 2009



Note: Ledige incl. aktiverede (brutto) er forsikrede ledige og arbejdsmarkedsparete kontant- og starthjælpsmodtagere.
 Kilde: Statistik om arbejdsmarkedet i Rudersdal Kommune, Beskæftigelsesregion Hovedstaden og Sjælland, september 2009
 Beskæftigelsesregion Hovedstaden og Sjælland, og Jobindsats.

Det fremgår af Figur 7, at ledighedsprocenten for både indvandrere og efterkommere fra ikke-vestlige lande ligger væsentligt over ledighedsprocenten for personer med dansk oprindelse.

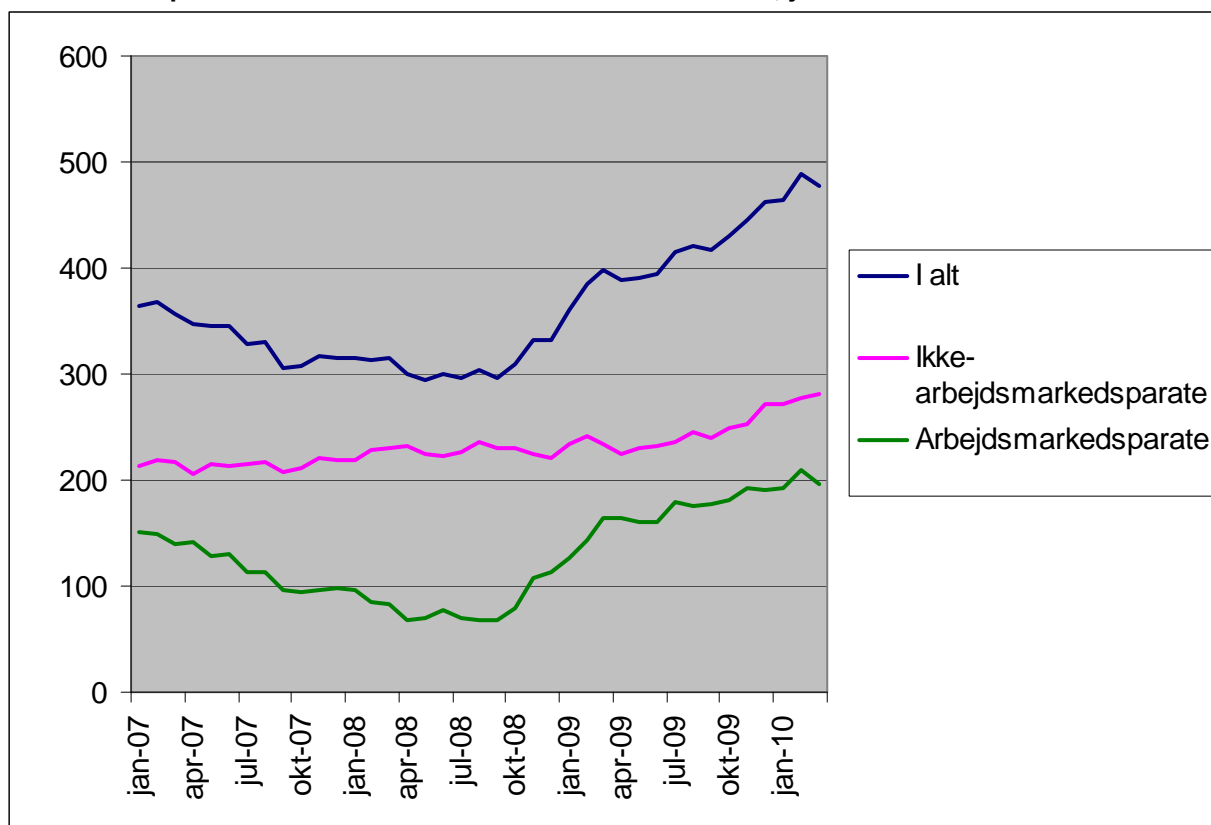
2.2.6 Ledige akademikere

Som det fremgår af afsnit 2.2.1 er akademikerne den største ledighedsgruppe blandt de forsikrede. Med 140 fuldtidsledige i marts 2010 er mere end hver fjerde ledig i Rudersdal Kommune akademikere, og ledigheden er det seneste år steget med godt 57 pct., dvs. lidt mere end den gennemsnitlige stigning for alle forsikrede.

2.2.7 Ikke arbejdsmarkedsparete kontant- og starthjælpsmodtagere

I marts 2010 var der 281 ikke arbejdsmarkedsparete kontant- og starthjælpsmodtagere, omregnet til fuldtidspersoner. Der er tale om en stigning på 22 pct. i forhold til marts 2009, efter en længere periode, hvor antallet har været relativt stabilt.

Figur 8. Arbejdsmarkedsparete og ikke-arbejdsmarkedsparete kontant- og starthjælpsmodtagere. Antal fuldtidspersoner inkl. aktiverede i Rudersdal Kommune, januar 2007 – februar 2010



Kilde: Jobindsats

2.3 Sygedagpengeforløb

I Tabel 9 ses de seneste tal for sygedagpengeforløb fordelt på varighed. 486 borgere deltog i et sygedagpengeforløb i slutningen af februar 2010. Hovedparten, ca. 70 pct., havde på det tidspunkt været sygemeldt i op til 26 uger, mens 30 pct. havde været sygemeldt i mere end 26 uger. Samlet set er der tale om en stigning på 2,3 pct. i forhold til samme tidspunkt året før. Det er de længerevarende forløb, der er steget.

Tabel 9. Antal sygedagpengeforløb februar 2010 og samme måned året før

Februar 2009			Februar 2010			Udvikling i pct.		
0-26 uger	27-52 uger	over 52 uger	0-26 uger	27-52 uger	over 52 uger	0-26 uger	27-52 uger	over 52 uger
337	84	54	332	96	58	-1,5	14,3	7,4

Kilde: Jobindsats

2.4 Indsatsen for virksomhederne

Selv i en situation med faldende efterspørgsel efter arbejdskraft er der fortsat mange jobåbninger, ligesom der er flaskehalsproblemer på en række områder. Jobcenteret skal derfor sikre arbejdskraft til virksomhederne, herunder til virksomheder på flaskehalsområder.

2.5 Udfordringer for jobcenteret

På baggrund af ovennævnte beskrivelse af arbejdsmarkedet i Rudersdal og de udmeldte mål fra beskæftigelsesministeren har jobcenteret udpeget otte beskæftigelsespolitiske udfordringer:

1. Ledige med mere end tre måneders sammenhængende offentlig forsørgelse
2. Sygedagpengeforløb
3. Personer på permanent offentlig forsørgelse
4. Personer under 30 år på offentlig forsørgelse
5. Ledige akademikere
6. Ledige med anden etnisk baggrund end dansk fra ikke-vestlige lande
7. Borgere på kontant- og starthjælp, der ikke er arbejdsmarkedsparate
8. Sikring af arbejdskraft til virksomhederne, herunder til virksomheder på flaskehalsområder

Udfordring 1: Ledige med mere end tre måneders sammenhængende offentlig forsørgelse

Ledige med mere end tre måneders sammenhængende offentlig forsørgelse er et udtryk for arbejdskraftreserven. Det omfatter således ledige arbejdsmarkedsparate forsikrede og ikke-forsikrede i matchkategori 1-3. Det er et ministermål at begrænse antallet i arbejdskraftreserven mest muligt, i en periode, hvor der forventes stigende ledighed. Beskæftigelsesregion Hovedstaden og Sjælland har fastsat et mål om, at antallet af personer i arbejdskraftreserven højst må stige med 0,8 pct. fra december 2009 til december 2011 i regionen som helhed.

Udfordring 2: Sygedagpengeforløb

Antallet af sygedagpengemodtagere har været nogenlunde konstant i de seneste fire år, liggende på et niveau på mellem 400 og 500 fuldtidspersoner. Fra februar 2009 til februar 2010 steg antallet af forløb med 2,3 pct. Udover de menneskelige omkostninger, er der store økonomiske udgifter til sygedagpenge, især ved de langvarige sygeforløb. Det er fortsat en udfordring at få skabt et blivende fald i antallet af sygedagpengemodtagere.

Udfordring 3: Personer på permanent offentlig forsørgelse

Udfordringen her er at undgå, at personer kommer på ledighedsydelse, i fleksjob eller på førtidspension, hvis en aktiv indsats kan fastholde dem i selvforsørgelse. Det er et ministermål, at målgruppen begrænses mest muligt. Beskæftigelsesregion Hovedstaden og Sjælland har fastsat et mål om, at antallet af personer på permanente offentlige forsørgelsesordninger skal være uændret i december 2011 i forhold til niveauet for december 2009.

Udfordring 4: Personer under 30 år på offentlig forsørgelse

Unge, der ikke kommer godt i gang på arbejdsmarkedet, er i risiko for at hænge fast i offentlig forsørgelse. Antallet af ledige under 30 år steg med godt 36 pct. fra december 2008 til december 2009. Det er et ministermål, at antallet af personer under 30 år på offentlig

forsørgelse begrænses mest muligt. Beskæftigelsesregion Hovedstaden og Sjælland har fastsat et mål om, at antallet af personer under 30 år på offentlig forsørgelse højst må stige med 2,4 pct. fra december 2009 til december 2011 i regionen som helhed.

Udfordring 5: Ledige akademikere

Akademikere udgør mere end hver fjerde af de arbejdsmarkedssparate forsikrede ledige. Deres ledighed er på et år steget med godt 57 pct. hvor ledigheden for forsikrede i alt er steget med godt 54 pct. Gruppen besidder kvalifikationer, der gør det muligt for dem at besætte stillinger på mange forskellige jobområder på arbejdsmarkedet.

Udfordring 6: Ledige fra ikke-vestlige lande

Ledige fra ikke-vestlige lande havde i 2. kvartal 2009 en ledighed på ca. 9 pct. Det skal ses i forhold til, at ledigheden for personer med dansk oprindelse i samme periode var under 2 pct. Der er således brug for en indsats, der kan nedbringe målgruppens ledighed væsentligt. Beskæftigelsesregion Hovedstaden og Sjælland har fastsat et mål om, at antallet af ikke-vestlige indvandrere og efterkommere på offentlig forsørgelse højst må stige med 1,9 pct. fra december 2009 til december 2011 i regionen som helhed.

Udfordring 7: Borgere på kontant- og starthjælp, der ikke er arbejdsmarkedssparate

Antallet af ikke-arbejdsmarkedssparate kontanthjælpsmodtagere påvirkes sædvanligvis ikke voldsomt af de konjunkturrelle svingninger på arbejdsmarkedet. Alligevel er gruppen vokset med 22 pct. fra marts 2009 til marts 2010. Gruppen udgør næsten 60 pct. af alle kontant- og starthjælpsmodtagere og det er en stor udfordring at få skabt et fald i gruppen.

Udfordring 8: Sikring af arbejdskraft til virksomhederne, herunder til virksomheder på flaskehalsområder

Et væsentligt element i virksomhedsindsatsen er at støtte rekruttering, når virksomhederne mangler arbejdskraft. Selv i en situation med faldende beskæftigelse er der fortsat efterspørgsel efter arbejdskraft, ligesom der er flaskehalsområder. Eksempelvis forventes stigende beskæftigelse indenfor detailhandel. Flaskehalsområder vil indenfor den offentlige sektor handle om bl.a. pædagoger og sygeplejersker. Indenfor den private sektor forventes f.eks. mangel på butiksansatte, kokke og tjenere, og personer med avancerede it-kvalifikationer.

Også fastholdelse af medarbejdere i virksomhederne er en væsentlig opgave for jobcenteret. Det gælder f.eks. medarbejdere, der har svært ved at fastholde jobbet på grund af nedslidning eller sygdom, eller som har været ude for en ulykke.

3. Strategi og mål for den borgerrettede indsats

I det følgende er oplyst jobcenterets mål for den borgerrettede indsats, og strategierne, der skal føre til målene. Det indgår i strategien, at jobcenteret forpligter sig til at indlede et samarbejde med andre jobcentre og øvrige interessenter på områder, hvor det kan resultere i en kvalitativt bedre indsats eller åbne muligheder, som ikke er til stede i et enkelt jobcenter. Samarbejdet kan f.eks. omfatte udveksling af aktiveringspladser på tværs af jobcentre og samarbejde om konkrete projekter.

Alle ledige skal i jobcenteret mødes med en indsats, der har fokus på ordinær beskæftigelse. Dette er jobcenterets overordnede mål, ligesom det også fremgår af ministerens

udmeldte mål. Tilbuddene tilrettelægges efter om den ledige er jobklar eller aktiveringsklar, jf. den nye match-kategorisering, der trådte i kraft i foråret 2010.

Ledige, der henvender sig i jobcenteret, får så vidt muligt tilbud eller anvisning om at søge bestemte job. Således forsøger Jobcenter Rudersdal at vende ledige i døren ved at henvise til ordinær beskæftigelse.

Jobcentret vil i relevante tilfælde anvende forsøgsordningen, der giver mulighed for at yde tilskud til virksomheder, der opkvalificerer faglærte, ufaglærte eller ledige med en forældet uddannelse, med mindst tre måneders forudgående ledighed i forbindelse med ansættelsen.

Jobcenteret har fastlagt følgende indsatsområder for den borgerrettede indsats i 2011:

1. Ledige med mere end tre måneders sammenhængende offentlig forsørgelse
2. Sygedagpengeforløb
3. Personer på permanent offentlig forsørgelse
4. Unge under 30 år på offentlig forsørgelse
5. Ledige akademikere
6. Ledige med anden etnisk baggrund end dansk fra ikke-vestlige lande
7. Borgere på kontant- og starthjælp, der ikke er arbejdsmarkedsparete

I det følgende beskrives de konkrete mål og strategier for hvert af indsatsområderne.

1. Ledige med mere end tre måneders sammenhængende offentlig forsørgelse

På baggrund af den hidtidige udvikling i arbejdskraftreserven med en stigning på knap 147 pct. fra december 2008 til december 2009 og en prognose om en stigning i *den samlede ledighed* fra december 2009 til december 2011 på godt 10 pct., fastsættes følgende mål for arbejdskraftreserven:

Mål 1:	Antallet af ledige med mere end tre måneders sammenhængende offentlig forsørgelse skal begrænses til højst 564 personer (personer i ledighed og aktivering) i december 2011, svarende til en stigning på højst 0,6 pct. fra december 2009 til december 2011.
---------------	---

For at nå målet tilrettelægges følgende indsats:

Tidlig indsats og henvisning til ledige job

Alle ikke-forsikrede nyledige, der søger og er berettigede til kontant- eller starthjælp, får udleveret to stillingsopslag, og bliver bedt om at søge de to ledige job, ved første fremmøde i jobcenteret. Hvis de fortsat er ledige, tilmeldes de efter 2-6 ugers ledighed et jobsøgningskursus. I kurset indgår bl.a. afklaring af jobmål og kompetencer, aktiv jobsøgning og henvisning til ledige job.

Indsatsen for forsikrede nyledige over 30 år med risiko for langvarig ledighed er udliciteret til anden aktør. Indsatsen omfatter kontaktføreløb, jobsøgning og aktivering, og gælder i perioden fra ca. 8 ugers ledighed til og med ca. 32 ugers ledighed. Ledige medlemmer af Kristelig a-kasse og ASE, og til dels også af FTF og Ledernes a-kasse vil generelt set have en større risiko for langtidsledighed. Såfremt de ledige ikke er kommet i job eller uddannelse i løbet af udliciteringsperioden, iværksættes relevante aktiveringstilbud med mulighed for individuel sparring.

Forsikrede nyledige over 30 år uden risiko for langtidsledighed oplyses om muligheden for selvvalgt uddannelse og om aktiveringstilbud i form af praktik og ansættelse med løntilskud.

Øvrige forsikrede ledige følger det lovpligtige kontaktføreløb.

Aktivering

Der tilbydes aktivering i henhold til lovgivningen, dvs. vejledning og opkvalificering, virksomhedspraktik og ansættelse med løntilskud. Desuden anvendes mentorordning og voksenlærlingeordning, når det er relevant. Fokus lægges på den virksomhedsrettede aktivering, herunder på aktivering i virksomhedscentre for ikke arbejdsmarkedsparate.

Jobcenteret prioriterer, at ledige med svag uddannelsesmæssig baggrund tilbydes mulighed for at styrke de personlige og faglige kvalifikationer med henblik på at forbedre deres muligheder på det ordinære arbejdsmarked. Opmærksomheden rettes også mod muligheden for seks ugers selvvalgt uddannelse

Særlige ordninger

De særlige kompensationsmuligheder i forhold til beskæftigelse af ledige med handicap anvendes, når det er muligt. Desuden opfordrer Jobcenteret også forsikrede ledige til at benytte muligheden for seks ugers selvvalgt uddannelse, hvor det er relevant.

Samarbejde med a-kasser

Jobcenteret har sammen med flere andre jobcentre i en årrække haft et samarbejde med en række a-kasser i regionen. Formålet er, gennem et bredere samarbejde, der rækker udover kommunegrænser, at styrke mulighederne for at formidle ordinært arbejde til forsikrede ledige. Dette samarbejde videreføres i 2011.

2. Sygedagpengeforløb

På baggrund af den hidtidige udvikling i antallet af sygedagpengeforløb med en svag stigning fra februar 2008 til februar 2009, og et fortsat fokus på området, fastsættes følgende mål for sygedagpengeindsatsen:

Mål 2:	De kommunale udgifter til sygedagpenge målt pr. person i arbejdsstyrken skal være blandt de fem laveste i landet.
---------------	--

For at nå målene tilrettelægges følgende indsats:

Jobcentret vil fortsat købe tilrettelagte forløb for borgere med stress, angst og depression og tilbyde en tidlig indsats i forhold til denne målgruppe samt til borgere med problemer i ryg og knæ. Jobcenteret vil fastholde samarbejdet med de praktiserende læger i forbindelse med længerevarende sygemeldinger.

Der vil fortsat blive lagt vægt på at styrke samarbejdet med virksomhederne. I forbindelse med ny lovgivning skal arbejdsgiverne afholde sygesamtaler med deres medarbejdere og disse aftaler skal i videst mulig omfang indgå i jobcentrets indsats. Målet er at fastholde borgerens tilknytning til arbejdsmarkedet via de muligheder loven giver, §56-aftaler, omplacering mv.

Samarbejdet med a-kasserne prioriteres højt, med henblik på at få forsikrede ledige sygemeldte borgere raskmeldt og tilbage i job hurtigst muligt.

3. Personer på permanent offentlig forsørgelse

På baggrund af den hidtidige udvikling i antallet af personer på permanent offentlig forsørgelse med et fald på 0,6 pct. fra december 2008 til december 2009 fastsættes følgende mål:

Mål 3:	Antallet af personer på permanent offentlig forsørgelse (ledighedsydelse, fleksjob og førtidspension) skal begrænses til højst 1.444 personer (fuldtidspersoner) i december 2011, det vil sige uændret i forhold til niveauet for december 2009.
---------------	---

Der forventes en mindre stigning i antallet af borgere på førtidspension. Til gengæld satser Jobcentret på at nedbringe antallet af personer i fleksjob, bl.a. gennem arbejdsfastholdelse, revalidering og en øget anvendelse af personlige assistenter og mentorer, så behovet for fleksjob mindskes.

4. Unge under 30 år på offentlig forsørgelse

På baggrund af den hidtidige udvikling i antallet af unge på offentlig forsørgelse med en stigning på godt 36 pct. fra december 2008 til december 2009, og en forventning om en fortsat stigende ledighed fra december 2009 til december 2011 fastsættes følgende mål:

Mål 4:	Antallet af unge under 30 år på offentlig forsørgelse skal begrænses til højst 334 personer (fuldtidspersoner i ledighed og aktivering) i december 2011, svarende til en stigning på 1,9 pct. fra december 2009 til december 2011.
---------------	---

For at nå målet tilrettelægges følgende indsats:

Ledige under 30 år er omfattet af den særlige lovfastsatte ungeindsats. Som et led heri skal jobcenteret bidrage til at unge ledige under 30 år, der ikke har en erhvervskompetencegivende uddannelse, påbegynder en uddannelse.

Unge 18-19 årige aktiveres efter senest 4 uger. Unge mellem 19 og 30 år deltager i et job-søgningskursus indenfor de første 13 ugers ledighed. Hvis de fortsat er ledige, efter 13 uger, aktiveres de.

Det Lokale Beskæftigelsesråd har i efteråret 2009 iværksat projekt Unge-coach, som løber til udgangen af 2011. Der er ansat en ungecoach, der skaber kontakt til den unge, typisk via jobkonsulenten, og hjælper den unge i job eller uddannelse, eksempelvis via løntilskudsjob, praktik eller individuelt tilrettelagte aftaler. Ungecoachen fungerer som en vedholdende voksenstøtte, der med regelmæssig kontakt guider og vejleder den unge i hverdagen. Målet med projektet er, at de unge opnår faglige, personlige og sociale kompetencer, således at de kan deltage i, og færdiggøre en uddannelse eller komme i ordinær beskæftigelse.

Når der er tale om unge ledige med andre problemer end ledighed, vil indsatsen blive tilrettelagt i samarbejde med relevante institutioner og med andre områder i kommunen, f.eks. Psykiatri & Handicap og Børn & Unge.

Ungdommens Uddannelsesvejledning

Jobcenteret vejleder unge ledige, og samarbejder også med Ungdommens Uddannelsesvejledning (UU), der rådgiver og motiverer unge under 25 år til at begynde en ungdomsuddannelse.

5. Ledige akademikere

Ledigheden for akademikere forventes fortsat at stige, men i væsentlig mindre grad end i de seneste 12 måneder. På denne baggrund fastsættes følgende mål:

Mål 5:	Antallet af ledige akademikere skal begrænses til højst 148 personer (gennemsnitligt antal ledige, dog ikke aktiverede) i ledighed og aktivering i december 2011, svarende til en stigning på 0,6 pct. fra december 2009 til december 2011.
---------------	--

For at nå målet tilrettelægges følgende indsats:

Beskæftigelsesindsatsen for ledige akademikere varetages primært af andre aktører. Ledige akademikere under 30 år henvises til en anden aktør senest efter 6 uger, mens ledige akademikere over 30 år henvises senest efter 13 uger. Da akademikerne er den største ledighedsgruppe i kommunen, vil jobcenteret i særlig grad følge op på resultaterne af andre aktørers indsats for målgruppen.

Jobcentrets egen indsats for målgruppen retter sig mod etablering af løntilskudsjob eller virksomhedspraktikker, som den ledige opfordres til selv at finde, eller som jobcentret bistår med at finde. Desuden drøftes muligheden for at anvende seks ugers selvvalgt uddannelse.

6. Ikke-vestlige indvandrere og efterkommere på offentlig forsørgelse

I forlængelse af mål 1 forventes en mindre stigning i ledigheden for ledige med anden etnisk baggrund fra ikke-vestlige lande. Målet er sat ud fra et ønske om at mindske gruppens overledighed.

Mål 6:	Antallet af ikke-vestlige indvandrere og efterkommere på offentlig forsørgelse begrænses til højst 399 personer (fuldtidspersoner i ledighed og
---------------	--

aktivering) i december 2011, svarende til en stigning på 1,4 pct. fra december 2009 til december 2011.

For at nå målet tilrettelægges følgende indsats:

Ud over den indsats, der er beskrevet under Mål 1, vil en del af de ledige med anden etnisk baggrund fra ikke-vestlige lande have behov for en særlig indsats. Gode danskunderskaber og kendskab til arbejdsmarkedet er væsentligt for ledige med anden etnisk baggrund end dansk. Jobcenteret prioriterer derfor danskundervisning kombineret med virksomhedspraktik – i og uden for virksomhedscentre - og ansættelse med løntilskud i indsatsen.

Ledige med anden etnisk baggrund fra ikke-vestlige lande er ikke en specielt homogen gruppe. Jobcenteret tilpasser indsatsen til den enkelte, men ofte vil der være behov for uddannelsesmæssig opkvalificering, anvendelsen af en mentor og en særlig indsats for dem, der har andre problemer end ledighed.

En del af de ledige i gruppen er ikke så forskellige fra etniske danskere, mens andre kan have større vanskeligheder i form af en svag uddannelsesbaggrund eller en fortid som flygtning. Generelt set har gruppen dog et uddannelsesmæssigt efterslæb, i forhold til personer med dansk oprindelse.

7. Borgere på kontant- og starthjælp, der ikke er arbejdsmarkedsparete

Antallet af ikke-arbejdsmarkedsparete kontant- og starthjælpsmodtagere afhænger sædvanligvis ikke meget af de konjunkturelle svingninger på arbejdsmarkedet. Fra januar 2007 til december 2008 lå antallet stort set kontant på ca. 220 personer. Fra december 2008 til marts 2010 steg antallet imidlertid til 281, svarende til en stigning på over 25 pct. Gruppen er således vokset væsentligt, men dog ikke så meget som de arbejdsmarkedsparete kontanthjælpsmodtagere. På denne baggrund fastsættes følgende mål:

Mål 7:	Antallet af borgere på kontanthjælp og starthjælp, der ikke er arbejdsmarkedsparete skal begrænses til højst 271 personer (fuldtidspersoner i ledighed og aktivering) i december 2011, det vil sige uændret i forhold til niveauet for december 2009.
---------------	--

For at nå målet tilrettelægges følgende indsats:

En del af indsatsen vil rette sig mod at etablere praktikker i virksomhedscentre, hvor en mentor vil støtte den ledige. I det omfang misbrugsproblemer spiller ind, vil der blive tilbudt forløb rettet mod en gradvis nedtrapning af misbruget, så den ledige kan blive indsatsparat

Ledige ikke-arbejdsmarkedsparete har typisk andre problemer end ledighed, hvorfor indsatsen ofte vil blive tilrettelagt i samarbejde med andre områder i kommunen, f.eks. Psykiatri og Handicap. Det vil fortsat være jobcenteret, der har ansvaret for indsatsen og for det beskæftigelsesrettede fokus. Det indebærer bl.a. opfølgning på, om den lediges jobmuligheder forbedres, mens han eller hun modtager sociale eller helbredsfræmmende tilbud uden for jobcenteret.

4. Strategi og mål for den virksomhedsrettede indsats

I det følgende er oplyst jobcenterets mål for den virksomhedsrettede indsats, og strategierne, der skal føre til målene. Også her forpligter jobcentret sig til at indlede et samarbejde med andre jobcentre og øvrige interessenter i det naturlige arbejdskraftopland, hvor det kan styrke den virksomhedsrettede indsats. Samarbejdet kan f.eks. omfatte formidling af arbejdskraft på tværs af jobcentre, vidensdeling og samarbejde om konkrete projekter. Jobcenteret har fastlagt følgende mål for den virksomhedsrettede indsats i 2011:

Mål 1:	Jobcenteret skal ved udgangen af 2011 have opbygget en bestand på mindst 16 virksomhedspraktikpladser i virksomhedscentre.
Mål 2:	Jobcenteret skal ved udgangen af 2011 have opbygget en bestand på mindst 50 løntilskudspladser til brug for forsikrede og ikke-forsikrede ledige, revalidender og modtagere af integrationsydelse.

For at nå målene tilrettelægges følgende indsats:

Jobcentrets Job- og virksomhedsteam vil i samarbejde med virksomhederne etablere op til fem virksomhedscentre, hvor 16 personer i match 2 og sygemeldte borgere vil kunne deltage i praktikforløb. Desuden gennemføres der virksomhedsbesøg med henblik på at imødekomme virksomhedernes behov og skabe mulighed for aktivering af ledige og sygemeldte.

Flaskehalsindsatsen

Overordnet indgår kontaktførelsen med ledige som et væsentligt led i forebyggelse og afhjælpning af flaskehalsproblemer. I kontakten med de ledige vil jobcenteret så vidt muligt målrette indsatsen mod områder med gode beskæftigelsesmuligheder, herunder områder med flaskehals- og rekrutteringsproblemer. Jobcenteret vil her trække på arbejdsmarkedsbalancemodellen fra Region Hovedstaden og Sjælland, der viser områder med gode beskæftigelsesmuligheder.

Jobcenteret vil imødekomme virksomhedernes behov ud fra de ledige, der er til rådighed. Det kan betyde, at der i dialog med virksomhederne formidles ledige, der ikke fuldt ud har de nødvendige kvalifikationer, og som derfor ansættes med støtte i en periode. Tilskud til voksenlærlingeaftaler kan være en anden måde, hvorpå jobcenteret kan imødekomme virksomhedernes rekrutteringsbehov.

5. Strategi for inddragelse af andre aktører

Jobcenteret er forpligtet til at anvende beskæftigelsesregionens udbud i forhold til ledige med en lang videregående uddannelse og visse ledige med en mellemlang videregående uddannelse.

Herudover er indsatsen for nyledige over 30 år med risiko for langvarig ledighed udliciteret til anden aktør. Indsatsen omfatter kontaktførelse, jobsøgning og aktivering, og gælder i perioden fra ca. 10 ugers ledighed til og med ca. 32 ugers ledighed.

Endelig skal ledige, der har været på ledighedsydelse i 12 måneder udliciteres til en anden aktør. Det vurderes, at i alt 20 pct. af de ledighedsberørte udliciteres til en anden aktør.

6. Mål om rettidighed

Alle jobcentre skal leve op til målene om rettidighed for jobsamtaler og aktiveringstilbud. Erhvervs- og Beskæftigelsesudvalget har besluttet, at målene skal skrives ind i beskæftigelsesplanen. Målene fremgår af afsnit 7. Jobcenteret har i 2010 foretaget en mindre organisationsændring på baggrund af anbefalinger fra Kommunernes Landsforening, med henblik på, at indkaldelse til samtaler og gennemførelse af aktivering sker rettidigt.

7. Sammenfatning af mål

Mål for den borgerrettede indsats	
Mål 1:	Antallet af ledige med mere end tre måneders sammenhængende offentlig forsørgelse skal begrænses til højst 564 personer (personer i ledighed og aktivering) i december 2011, svarende til en stigning på højst 0,6 pct. fra december 2009 til december 2011.
Mål 2:	De kommunale udgifter til sygedagpenge målt pr. person i arbejdsstyrken skal være blandt de fem laveste i landet.
Mål 3:	Antallet af personer på permanent offentlig forsørgelse (ledighedsydelse, fleksjob og førtidspension) skal begrænses til højst 1.444 personer (fuldtids-personer) i december 2011, det vil sige uændret i forhold til niveauet for december 2009.
Mål 4:	Antallet af unge under 30 år på offentlig forsørgelse skal begrænses til højst 334 personer (fuldtidspersoner i ledighed og aktivering) i december 2011, svarende til en stigning på 1,9 pct. fra december 2009 til december 2011.
Mål 5:	Antallet af ledige akademikere skal begrænses til højst 148 personer (gennemsnitligt antal ledige, dog ikke aktiverede) i ledighed og aktivering i december 2011, svarende til en stigning på 0,6 pct. fra december 2009 til december 2011.
Mål 6:	Antallet af ikke-vestlige indvandrere og efterkommere på offentlig forsørgelse begrænses til højst 399 personer (fuldtidspersoner i ledighed og aktivering) i december 2011, svarende til en stigning på 1,4 pct. fra december 2009 til december 2011.
Mål 7:	Antallet af borgere på kontanthjælp og starthjælp, der ikke er arbejdsmarkedsparate skal begrænses til højst 271 personer (fuldtidspersoner i ledighed og aktivering) i december 2011, det vil sige uændret i forhold til niveauet for december 2009.

Mål for den virksomhedsrettede indsats	
Mål 1:	Jobcenteret skal ved udgangen af 2011 have opbygget en bestand på mindst 16 virksomhedspraktikpladser i virksomhedscentre.
Mål 2:	Jobcenteret skal ved udgangen af 2011 have opbygget en bestand på mindst 50 løntilskudspladser til brug for forsikrede og ikke-forsikrede ledige, revalidender og modtagere af integrationsydelse.

Mål for rettidighed	
Mål 1:	Mindst 90 pct. af alle dagpengemodtagere skal have deres jobsamtale til tiden, dvs. senest efter 13 ugers sammenlagt offentlig forsørgelse siden ledighedsforløbets start henholdsvis siden seneste jobsamtale.
Mål 2:	Mindst 90 pct. af alle dagpengemodtagere skal have deres første aktivering til

	tiden, dvs. første gang senest efter 6 eller 12 måneders sammenlagt ledighed.
Mål 3:	Mindst 90 pct. af alle dagpengemodtagere skal have deres gentagne aktivering til tiden, dvs. senest når den ledige har haft 6 måneders offentlig forsørgelse efter at have afsluttet foregående aktivering.
Mål 4:	Mindst 90 pct. af alle kontant- og starthjælpsmodtagere skal have deres job-samtale til tiden, dvs. senest efter 13 ugers sammenlagt offentlig forsørgelse siden ledighedsforløbets start henholdsvis siden seneste jobsamtale.
Mål 5:	Mindst 80 pct. af alle arbejdsmarkedssparate kontant- og starthjælpsmodtagere skal have deres første aktivering på det tidspunkt, hvor de første gang har ret og pligt til aktivering.
Mål 6:	Mindst 80 pct. af alle arbejdsmarkedssparate kontant- og starthjælpsmodtagere skal have deres gentagne aktivering til tiden, dvs. senest når den ledige har haft 6 måneders offentlig forsørgelse efter at have afsluttet foregående aktivering.
Mål 7:	Mindst 75 pct. af alle ikke arbejdsmarkedssparate kontant- og starthjælpsmodtagere skal have deres første aktivering på det tidspunkt, hvor de første gang har ret og pligt til aktivering.
Mål 8:	Mindst 75 pct. af alle ikke arbejdsmarkedssparate kontant- og starthjælpsmodtagere skal have deres gentagne aktivering til tiden, dvs. senest når den ledige har haft 6 måneders offentlig forsørgelse efter at have afsluttet foregående aktivering.