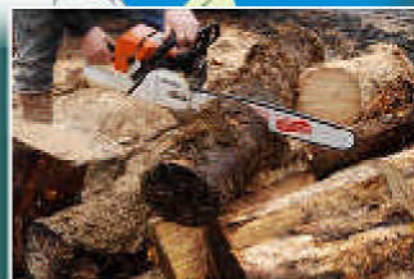
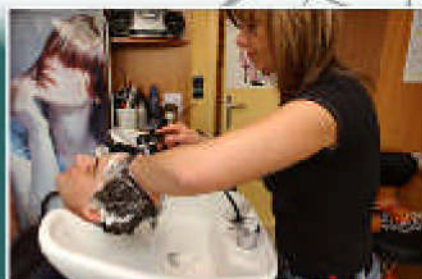
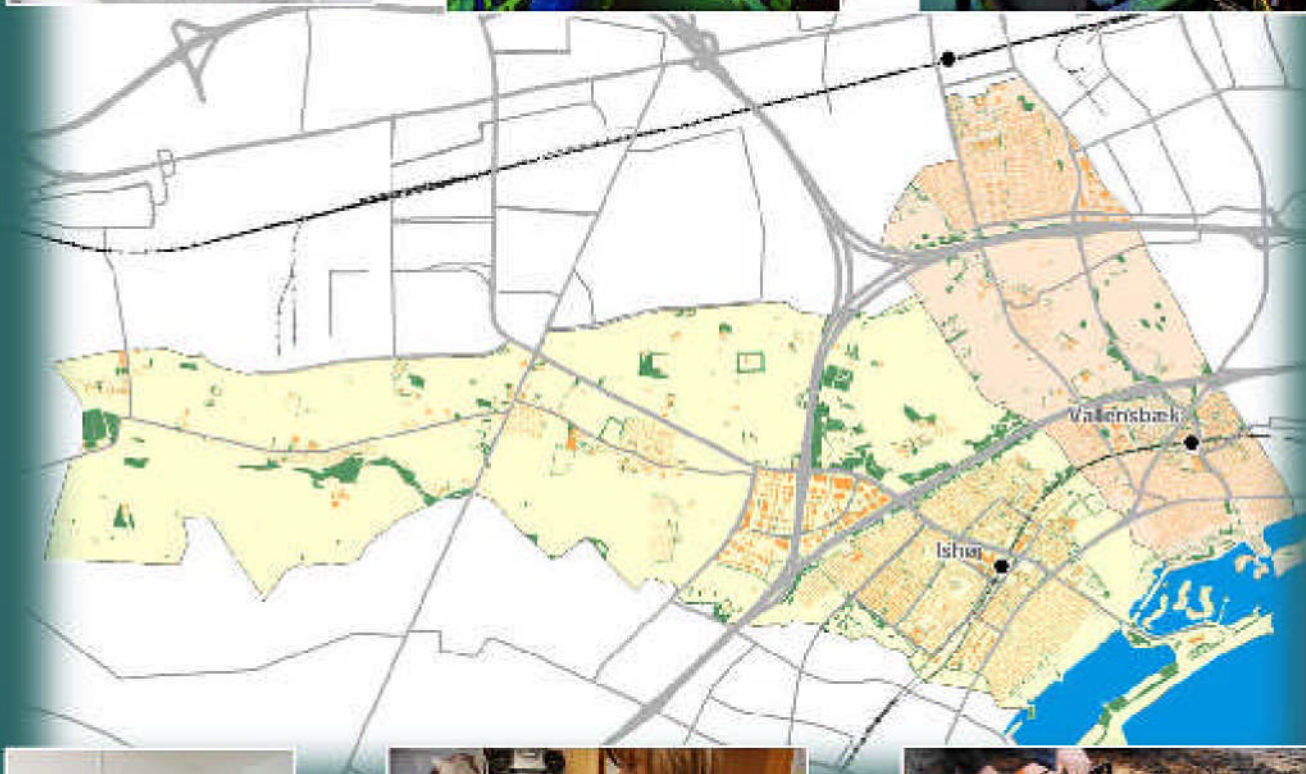


# Beskæftigelsesplan 2010



Ishøj  
Vallensbæk

## **Indholdsfortegnelse**

Indledning .....	3
Beskæftigelsespolitiske udfordringer i Vallensbæk og Ishøj kommuner .....	4
Beskæftigelsesministerens overordnede mål for 2010 .....	11
Jobcenterets lokale mål og strategi for den borgervendte indsats 2010 .....	14
Jobcenterets fælles lokale mål for den virksomhedsvendte indsats 2010 .....	17
Mål og strategi for inddragelse af andre aktører i indsatsen .....	19
Det lokale Beskæftigelsesråds plan for særlige virksomhedsrettede initiativer .....	20
Budgetter.....	22
Tillæg om mål og resultatkrav for den styrkede integrationsindsats .....	26
Oversigt over mål 2010.....	27

## 1. Indledning

For første gang siden jobcentrene blev etableret er beskæftigelsessituationen stagnerende. Virksomheder lukker, antallet af konkurser stiger og ledigheden er på vej opad til et niveau der svarer til starten af 2002. Prognoser for 2010 peger på at denne udvikling vil fortsætte.

I Vallensbæk og Ishøj er antallet af ledige også stigende. I første omgang steg især antallet af ledige arbejdsmarkedsparete kontanthjælpsmodtagere samt antal-let af unge ledige. Stigningen ses nu også i gruppen af forsikrede ledige.

Vallensbæk og Ishøj står således overfor den store udfordring at servicere nye ledige som ikke tidligere har været ledighedsramte, ledige der er vendt tilbage efter kortere eller længere tid på arbejdsmarkedet grundet opsvinget og en gruppe unge, som valgte arbejdsmarkedet frem for uddannelse under opsvinget. Lige-ledes bliver udfordringen at matche den efterspørgsel på arbejdskraft, som virksomhederne måtte have og som ikke nødvendigvis svarer til de kvalifikationer som ledighedsgruppen besidder.

For at løse opgaven om gode og kvalificerende tilbud til målgruppen bliver det nødvendigt at inddrage hele paletten af redskaber, som jobcenteret har til rådighed. Det drejer sig om uddannelsesopkvalificering, virksomhedsnære tilbud i form af praktik og løntilskud samt mentorordninger. Samtidig med at et godt samarbejde mellem a-kasser, uddannelsesinstitutioner og virksomheder bliver afgørende. Da arbejdsmarkedet ikke kun henhører til lokalområdet men til Hovedstaden og Sjælland bliver et tæt samarbejde mellem jobcentrene i almindelighed og på Vestegnen i særdeleshed prioriteret og nødvendigt.

Antallet af sygemeldte borgere har i opgangstiden været stigende. Der er en forventning om at antallet vil være faldende i takt med den stigende ledighed. De seneste års effektive sygedagpengeindsats vil fortsætte og udvides med en mere aktiv strategi på baggrund af intentionerne i den nye lovgivning på området.

Jobcenteret har tidligere haft udfordringer i forhold til at opnå resultater svarende til resultaterne i Østdanmark. Det er nu lykkedes at forbedre resultaterne så meget at Jobcenteret er rykket fra 4. til 2. division i den samlede opgørelse.

I Beskæftigelsesplan 2010 tages de nationale og lokale udfordringer op. Kommunerne ser frem til at løse opgaven i det enstrengede beskæftigelsessystem sammen med de beskæftigelsespolitiske aktører i Det Lokale Beskæftigelsesråd og med de øvrige aktører i lokalområdet.

## 2. Beskæftigelsespolitiske udfordringer i Vallensbæk og Ishøj kommuner<sup>1</sup>

Arbejdsmarkedet har i en årrække været kendetegnet ved stigende beskæftigelse, faldende ledighed samt mangel på arbejdskraft inden for en række sektorer og fagområder.

Inden for det seneste halve år er denne udvikling stagneret og Beskæftigelsesregionen for Hovedstaden og Sjælland peger på at konjunkturvingen er i fuld gang. Dette ses bl.a. ved at ledigheden har været stigende siden oktober 2008, at der har været faldende beskæftigelse siden 3. kvartal 2008, at der er stigning i antallet af varslinger om større afskedigelser og at mangelen på arbejdskraft er faldende.

I 2009 forventes en stigning i ledigheden i Østdanmark på ca. 70 %. Afmatningen forventes at fortsætte ind i 2010 – dog kendes omfanget ikke. Beskæftigelsesregionen påpeger at tidligere erfaringer under lavkonjunktur viser at faldende beskæftigelse medfører faldende arbejdsstyrke. Flere vælger at gå på efterløn eller pension og unge vælger uddannelse frem for job. Det spås endvidere at den udenlandske arbejdskraft, der især har arbejdet i byggebranchen rejser hjem i takt med nedgangen i ordrer.

Beskæftigelsesregionen forventer dog samtidig at der fortsat vil være tale om et arbejdsmarked med en høj beskæftigelse og en relativ lav ledighed. Ledigheden vil trods stigning være lav sammenlignet med niveauet de seneste 10 år.

Det forventes at ledigheden stiger lidt mere for de ikke-forsikrede end for de forsikrede. Det er især mænd der rammes af den stigende ledighed og gruppen af unge ledige forventes at stige kraftigt.

Trods lavkonjunktur forventes der mangel på arbejdskraft inden for visse fag og brancher. Særligt fremhæves social og sundhedsområdet.

Arbejdsmarkedsbalancen for Ishøj peger på at i de kommende år fra 2009 til 2011 sker et lille fald i den arbejdsduelige befolkning, i arbejdsstyrken og i beskæftigede. Ledigheden forventes at stige med 78 %. Til gengæld forventes det at antallet af borgere uden for arbejdsstyrken vil falde med 8 %. Erhvervsfrekvensen forventes at stige med 1,5 %.

### Arbejdsmarkedsbalancen i Ishøj Kommune

Arbejdsmarkedsbalance 16-64 år for Ishøj Kommune	Antal		Udvikling i procent	Antal prognose			Udvikling i procent
	Januar 2007	Januar 2008	2007-2008	Januar 2009	Januar 2010	Januar 2011	2009-2011
Befolkning	14.037	13.992	-0,3%	13.969	13.863	13.712	-1,8%
Arbejdsstyrken	10.986	10.930	-0,5%	10.950	10.969	10.942	-0,1%
Beskæftigede	10.386	10.457	0,7%	10.452	10.251	10.059	-3,8%
Ledige	600	473	-21,2%	498	722	888	78,3%
Uden for arbejdsstyrken	3.051	3.063	0,4%	3.019	2.894	2.770	-8,3%

<sup>1</sup> Dette afsnit bygger dels på Beskæftigelsesregionens analyser om arbejdsmarkedet i Hovedstaden & Sjælland og statistik om arbejdsmarkedet Ishøj og Vallensbæk april 2009 samt COWIs rapport om kontanthjælpsmodtagere i Jobcenter Vallensbæk, april 2009.

Erhvervsfrekvens 78,3% 78,1% 78,4% 79,1% 79,8%

Kilde: Danmarks Statistik, Registerbaseret arbejdsstyrkestatistik RAS1, RAS207, Folketal BEF1A, BEF1A07 (2005-2007)

Prognose: Danmarks Statistik, Befolkningsprognose PROG1, (2008-2010), AUF01, AUF02, DREAM (2008),

Finansministeriet (2009-2011) samt egne beregninger

Arbejdsmarkedsbalancen for Vallensbæk peger på at der fra 2007 til 2008 er sket en mindre stigning i den arbejdsduelige befolkning. Fra 2008 til 2009 er stigningen markant med 7 %, mens der mod 2011 sker et lille fald igen. Arbejdsstyrken og antallet af beskæftigede forventes også at stige. Det samme gør sig gældende for ledigheden med en dramatisk stigning på 144 %. Til gengæld forventes det at antallet af borgere uden for arbejdsstyrken vil falde med 50 %. Erhvervsfrekvensen forventes at stige med 8 %.

### Arbejdsmarkedsbalancen for Vallensbæk Kommune

	Antal		Udvikling i procent	Antal prognose			Udvikling i procent
	Januar2007	Januar2008		2007-2008	Januar2009	Januar2010	
<b>Arbejdsmarkedsbalance 16-64 år for Vallensbæk Kommune</b>							
Befolkning	7.943	7.991	0,6%	8.548	8.424	8.287	-3,0%
Arbejdsstyrken	6.675	6.698	0,3%	7.176	7.384	7.607	6,0%
Beskæftigede	6.529	6.614	1,3%	7.044	7.162	7.284	3,4%
Ledige	146	84	-42,5%	132	221	321	143,8%
Uden for arbejdsstyrken	1.268	1.293	2,0%	1.372	1.040	681	-50,4%
Erhvervsfrekvens	84,0%	83,8%		84,0%	87,7%	91,8%	

Kilde: Danmarks Statistik, Registerbaseret arbejdsstyrkestatistik RAS1, RAS207, Folketal BEF1A, BEF1A07

(2005-2007) Prognose: Danmarks Statistik, Befolkningsprognose PROG1, (2008-2010), AUF01, AUF02,

DREAM (2008), Finansministeriet (2009-2011) samt egne beregninger

Stigningen i befolkningen er en følge af udbygningen af Vallensbæk Kommune. En af de helt store udfordringer for Beskæftigelsesindsatsen i 2010 bliver at tackle den stigende ledighed, som spås at ramme både Ishøj og Vallensbæk.

Med disse rammevilkår kan der fremhæves følgende hovedudfordringer for beskæftigelsesindsatsen i Ishøj-Vallensbæk i de kommende år:

- x **Sikre en kvalificeret arbejdskraft til virksomhederne i Ishøj-Vallensbæk både på kort og lang sigt:** På trods af afmatningen på arbejdsmarkedet vurderes der fortsat at være jobåbninger og omsætning på arbejdsmarkedet. Der skal således holdes fokus på virksomhedernes behov for arbejdskraft. Der vil fortsat være et behov for et målrettet jobfokus i indsatsen overfor de ledige, samt en dialog med private og offentlige arbejdsgivere om at udvise rummelighed overfor ledige, som har brug for en ekstra indsats i forhold til arbejdsmarkedet.
- x **Afhjælpning af flaskehalse på det lokale arbejdsmarked:** Aktuelt er der flaskehalsproblemer på en række områder i hovedstadsområdet, bl.a. inden for social- og sundhed, hotel- og restaurant, IT-området og ingeniørområdet og til en vis grad inden for Bygge og anlægsområdet, samt salgs- og handelsområdet. Der er fortrinsvis mangel på uddannet arbejdskraft bl.a. murer, elektriker, vvs, smed, ingeniører, IT-udviklere, revisorer, kontrollere, pædagoger, læger, sygeplejersker, social- og sundhedsassistenter, folkeskolelærere samt faglærte håndværkere. Der-til kommer en række indenfor hotel og køkkenbranchen bl.a. kok, cafe-

teriaassistent og stuepiger. Det bliver derfor en stor udfordring i 2010 at medvirke til at forebygge og afhjælpe flaskehalse på det lokale arbejdsmarked – f.eks. via voksenlærlingeordninger og løntilskud.

- x **Opkvalificeringsudfordringen:** Virksomhederne stiller stigende krav til arbejdskraftens uddannelsesmæssige og personlige kompetencer. De brancher der p.t. er hårdest ramt beskæftiger oftest ufaglært arbejdskraft. En relativ stor andel af den erhvervsaktive befolkning i Ishøj-Vallensbæk (især i Ishøj kommune) er uden kompetencegivende uddannelse, og en relativ lille andel har en videregående uddannelse. Samtidig er uddannelsesniveaueet relativt højt hos de aldersgrupper, der inden for de kommende år forlader arbejdsmarkedet. Det bliver derfor en udfordring inden for beskæftigelseslovgivningens rammer at opkvalificere en del af jobcenterets målgrupper, samt at understøtte erstatningen af de kompetencer, der forlader arbejdsmarkedet på grund af alder.
  
- x **Udvidelse af arbejdsstyrken:** Arbejdsstyrken i Ishøj-Vallensbæk vil falde med 1.500 personer (knap 10 %) inden for de næste 10 år som følge af den demografiske udvikling. Den nuværende udvikling på arbejdsmarkedet med stigende ledighed må ikke blokere for arbejdet med at begrænse at en stor del står uden for arbejdsstyrken. Erhvervsdeltagelsen blandt borgerne er relativ høj i Vallensbæk kommune og relativ lav i Ishøj kommune, og der kan være et beskæftigelsespotentiale i de personer, der står udenfor arbejdsmarkedet i dag. En af de helt store udfordringer for beskæftigelsesindsatsen i de kommende år bliver at holde fokus på at udvide arbejdsstyrken med borgere, der i dag står uden for arbejdsstyrken. Dels for at fremtidssikre arbejdsmarkedet i en konjunkturændring, dels for at sikre at den spåede afgang af arbejdskraft fra det offentlige arbejdsmarked kan erstattes.
  
- x **Øge erhvervs- og beskæftigelsesfrekvensen for personer af ikke-vestlig oprindelse:** Andelen af personer af ikke-vestlig oprindelse i den erhvervsaktive befolkning i Ishøj-Vallensbæk udgør ca. 20 %, hvilket ligger langt over landsgennemsnittet. Erhvervs- og beskæftigelsesfrekvensen for de ikke-vestlige personer (som især består af personer med tyrkisk og pakistansk baggrund) er relativ stor sammenlignet med ikke-vestlige andre steder, men der er fortsat langt op til niveauet for de etniske danskere. Det bliver en udfordring at hæve erhvervs- og beskæftigelsesfrekvensen for personer med ikke-vestlig baggrund yderligere og dermed udvide arbejdsstyrken.

## Målgrupperne i Jobcenter Vallensbæk<sup>2</sup>

Helt overordnet er Vallensbæk-Ishøj således kendetegnet ved en høj bevægelighed blandt jobcenterets målgrupper. Den høje bevægelighed er et positivt tegn for så vidt, at mange borgere har tilknytning til arbejdsmarkedet. Det betyder, at færre borgere er langt fra arbejdsmarkedet og/eller har længere perioder uden beskæftigelse.

---

<sup>2</sup> Fra Udfordringer i beskæftigelsesindsatsen i Vallensbæk – Ishøj - Analyse af Jobcenterets målgrupper med fokus på udviklingstendenser, karakteristika og bevægelsesmønstre, udarbejdet af Mploy maj 2008 samt COWIs rapport om kontanthjælpsmodtagere i Jobcenter Vallensbæk, april 2009.

Samtidig er bevægeligheden udtryk for, at mange borgere har svært ved at få eller fastholde en stabil eller varig beskæftigelse. Disse borgere oplever derfor hyppige perioder på forsørgelse og skift mellem forsørgelsesydelse. Dette forventes at blive forstærket af den aktuelle udvikling på arbejdsmarkedet.

Der er således i beskæftigelsesindsatsen behov for at være opmærksom på bevægelsesmønstrene blandt borgerne i de forskellige ydelsesområder. Der er et stort potentiale i en beskæftigelsesindsats, der kan afkorte varigheden af de enkelte ydelsesforløb blandt borgerne og kan begrænse den ustabile tilknytning til arbejdsmarkedet, som mange borgere oplever.

Vallensbæk-Ishøj har en særlig udfordring i forhold til dagpengemodtagere. Der er således flere personer på dagpenge i Ishøj, end man ser i de fleste kommuner. Det skal ses i lyset af, at der er mange nydanskere i befolkningen, som har højere ledighed end etniske danskere. Hertil kommer, at mange danske og især nydanske borgere arbejder inden for ikke-faglærte jobområder, der har en kortvarig karakter eller en høj omsætning af medarbejdere. Derfor oplever mange af borgerne midlertidige afbrydelser af beskæftigelsen i form af hyppige, kortere ledighedsforløb. Og samlet set bidrager de mange bevægelser ud og ind af beskæftigelse til en høj ledighed i området.

Mange af borgerne arbejder uden for kommunegrænsen. Over 2/3 dele arbejder uden for kommunegrænserne. Denne mobilitet gælder også de dagpengeberettigede ledige hvorfor det er vigtigt at indtænke hele det Storkøbenhavnske arbejdsmarked i indsatsen.

Antallet af kontanthjælpsmodtagere i Vallensbæk-Ishøj er steget fra 2007 til 2008. I Ishøj er stigningen på knap 12 %. Det er især gruppen af arbejdsmarkedsparete borgere, der siden efteråret 2008 er steget markant. Andelen af borgere på kontanthjælp udgør 3,8 % af befolkningen i den erhvervsaktive alder i Ishøj. I Vallensbæk er der som følge af den stigende befolkningstilvækst sket en stigning på 39 % og gruppen udgør 0,9 % af befolkningen.

Kontanthjælpsgruppen er karakteriseret ved at

- bestå af flere kvinder (58 %) end af mænd (42 %)
- halvdelen er mellem 30 og 49 år (54 %)
- over halvdelen ikke har hjemmeboende børn (57 %)
- to ud af tre er skilt eller enlige (66 %)
- knap 40 % er indvandrere eller efterkommere fra ikke-vestlige lande.

Sammenlignet med samtlige fuldtidsledige i 2008 og antallet af indbyggere i alt i Vallensbæk og Ishøj Kommuner mellem 16 og 66 år i 2008 er der tale om en overrepræsentation af både kvinder og aldersgruppen 30-49 år. Overrepræsentationen er især stor, når der sammenlignes med befolkningen som helhed.

Blandt de personer, hvis tilknytning til arbejdsmarkedet er blevet kortlagt i COWI-analysen har over halvdelen af mændene og knap to tredjedele af kvinderne ikke har været i beskæftigelse i de sidste to år eller mere.

Det gennemsnitlige antal måneder siden kontanthjælpsmodtagernes sidste beskæftigelse er 36,9 måneder for mænd og 50,6 måneder for kvinder. Der er således tale om en gruppe, som ikke alene har svage uddannelsesmæssige forudsætninger, men også typisk mangler nutidig erhvervs erfaring, og dermed ofte har forældede kvalifikationer.

Analysen peger på at de væsentligste barrierer i forhold til arbejdsmarkedet er

- (1) Fysiske helbredsproblemer
- (2) Psykisk sygdom
- (3) Mangel på erhvervs erfaring
- (4) Dårlig skolebaggrund.

Herudover fylder barrierer som manglende dansk kundskaber, personlig fremtræden, socialt belastet opvækst, samt misbrug relativt meget.

Antallet af sygedagpengemodtagere i både Vallensbæk og Ishøj har været nogenlunde stabilt i 2007 og 2008. I Vallensbæk har der været ca. 150 fuldtids personer på sygedagpenge, men antallet i Ishøj ligger på ca. 400.

### Sygedagpenge. Antal personer, gnsn. varighed og fuldtids personer

		Antal personer	Gnsn. varighed, uger	Antal fuldtids personer	Fuldtidspersoner i pct. af arbejdsstyrken 16-66 år	Fuldtidspersoner i pct. af befolkningen 16-66 år
Vallensbæk	2007	1.031	7,7	153	2,3	1,9
	2008	953	8,3	151	2,2	1,8
Ishøj	2007	2.111	10,0	406	3,7	2,8
	2008	2.098	10,0	400	3,6	2,8

Kilde: Jobindsats: KMD's sygedagpengeregister

Anm.: Antal personer viser, hvor mange personer der har modtaget den valgte ydelse i kortere eller længere tid inden for den viste periode. Gnsn. varighed, uger viser ydelsesmodtagernes gennemsnitlige tid på den valgte ydelse inden for den viste periode. Antal fuldtidspersoner er antal personer om-regnet til fuldtidspersoner ved hjælp af den gennemsnitlige varighed på den valgte ydelse inden for den viste periode. Arbejdsstyrken er defineret som personer i alderen 16-66 år med tilknytning til arbejdsmarkedet. Befolkningen er opgjort som befolkningen i alderen 16-66 år. Pr. 1. juni 2008 er arbejds giverperioden øget fra 15-21 dage. Dette vil isoleret set medføre færre og kortere sygedagpengeforløb. Pga. efterregistreringer vil specielt den seneste måned der findes data for blive øget ved næste opdatering.

De fleste sygedagpengemodtagere er af dansk oprindelse, men der er en over-vægt blandt nydanskere i sygedagpengegruppen, herunder især blandt borgere af tyrkisk oprindelse. Nydanskere i Vallensbæk-Ishøj har en betydelig højere dag-pengegrad end borgere med dansk baggrund. Det skyldes bl.a., at flere nydanskere arbejder inden for jobområder og fag, som generelt oplever et højt syge-fravær.

### Opmærksomhedspunkter fra Resultatrevisionen 2008

Ud over ovenstående overordnede udfordringer peger resultatrevisionen 2008 for Vallensbæk/Ishøj på en række konkrete udfordringer, som beskæftigelsesindsatsen i 2009 skal også skal fokuseres omkring:

#### x Fokus på nedbringelse af antallet af unge, som modtager offentlig forsørgelse.

Der er et stigende antal i gruppen af arbejdsmarkedsparete unge. Der er behov for at denne gruppe følges tæt og at der iværksættes aktiviteter der kan rykke denne gruppe tættere på uddannelse eller arbejde.

x **Kortere forløb for forsikrede ledige**

Jobcenteret skal arbejde med at forkorte varigheden af forløb på a - dagpenge og nærme sig sammenlignelige jobcentres resultater i bestræbelse på at reducere antallet af fuldtidspersoner.

x **Fortsat behov for at nedbringe andelen af de Ishøj-borgere, der er visiteret til et fleksjob, som er på ledighedsydelse.**

Der er behov for at sikre, at de personer, der visiteres til fleksjob hurtigt kommer i fleksjob. Lige som der er behov for en nærmere analyse af bevillingerne af fleksjob og alternativerne hertil.

x **Fokus på kontanthjælpsområdet i Vallensbæk**

Der skal være fokus på udviklingen i antallet af kontanthjælpsmodtagere i Vallensbæk. Selv om antallet af borgere på kontanthjælp er lavt skal den procentuelle stigning begrænses.

### **Udfordringer omkring ministermålene**

Der ses nu en stigning i ledigheden for forsikrede og ikke-forsikrede i både Vallensbæk og Ishøj fra marts 2008 til marts 2009. I Vallensbæk er ledigheden steget med 69 % og i Ishøj er ledigheden steget med 42 %. Denne stigende ledighed udfordrer især ministermålene i forhold til arbejdskraftsreserven og ungeindsatsen. Ministerens udmelding for 2010 er da også et mål om begrænsning frem for nedsættelse af antal.

### **Arbejdskraftsreserven**

Arbejdskraftsreserven er steget for både forsikrede og ikke-forsikrede siden marts 2008 med undtagelse af gruppen af forsikrede i Ishøj Kommune. I marts 2009 er der i alt 86 i arbejdskraftsreserven i Vallensbæk og 329 i Ishøj. Beskæftigelsesregionens prognoser peger på at arbejdskraftsreserven vil stige med ca. 57 % for de forsikrede ledige og 25 % for de ikke-forsikrede i 2009, mens stigningen henholdsvis vil være omkring 35 % og 14 % i 2010. Stigningen fordrer at Jobcenteret arbejder med nye strategier i forhold til at påpege Jobåbninger, tackle rettidighed samt kvantum og kvalitet i tilbuddene.

### **Sygedagpengeindsatsen**

Sygedagpengeantallet plejer at være omvendt proportionalt med antallet af ledige. Da ledigheden er stigende forudses således et faldende sygedagpengeantal. Ministeren påpeger derfor et mål om en nedsættelse af antallet af sygedagpengesager mellem 26 og 52 uger. Fra februar 2008 til februar 2009 er antallet faldet med 9 % i Ishøj og 3 % i Vallensbæk. Antallet var i februar 2009 henholdsvis 86 og 28 forløb mellem 26 og 52 uger. Beskæftigelsesregionens kontrakt med ministeren lyder på en nedsættelse på 6 % for Østdanmark. Jobcenteret følger dette mål i indsatsen for Ishøj. For Vallensbæk bliver den stigende arbejdsstyrke en udfordring, som formentligt vil betyde en stigning i sygefraværet. Jobcenteret vil bestræbe sig på status quo i Vallensbæk. For begge kommuner kan ændrede forlængelsesregler få indflydelse på antallet af sager over 52 uger.

### **Ungeindsatsen**

Ungeledigheden er steget siden marts 2008 for alle grupper i både Vallensbæk og Ishøj. Stigningen ses især på antallet af kontanthjælpsmodtagere. Der er i alt 65 unge ledige i Vallensbæk i marts 2009, mens tallet i Ishøj udgør 308. Disse tal forventes ifølge Beskæftigelsesregionens prognoser at stige i 2009 med 56 % for de arbejdsmarkedsparete, mens antallet af ikke-arbejdsmarkedsparete ikke forventes at stige. Forventningen til 2010 er en

stigning på 27 %. Der har i Jobcenteret i de senere år været en stigning i antallet af unge med flere problemer end kun ledighed. Vi har set flere unge på kontanthjælp med psykiske problemer, manglende netværk og svag tilknytning til både uddannelses- og arbejdsmarkedet. En del af disse unge har været kendt som familiesager og er overgået til jobcenteret, andre er droppet ud af skole eller job. Jobcenteret spår at udviklingen i ungeledigheden også kan få indflydelse på gruppen af ikke-arbejdsmarkedsparede unge og vil følge udviklingen nøje. Udfordringerne med ungeindsatsen koncentrerer sig om at holde fokus på uddannelse, at etablere de rette tilbud til mål-grupperne og implementering af nye ungeregler, som forventes i august 2009.

### **Rettidighed i indsatsen**

Jobcenteret har forbedret rettidigheden markant det seneste år for både forsikrede og ikke-forsikrede målgrupper. Der er dog stadig en vis ustabilitet i rettidigheden for især kontanthjælpsmodtagerne. Det gælder især afgivelse af tilbud til tiden. Jobcenteret udfordring er at sikre en mere stabil rettidighed dels ved at undersøge tilkøb til IT-systemerne, som kan styre rettidighed i afgivelse af tilbud, dels ved i mellemtiden at indføre manuelle systemer. En udfordring med den stigende ledighed bliver også at fremskaffe nok tilbud til målgrupperne.

### 3. Beskæftigelsesministerens overordnede mål for 2010

På baggrund af udviklingen på arbejdsmarkedet og for at sikre kontinuiteten og fokus i Beskæftigelsesindsatsen har Beskæftigelsesministeren valgt at lade målene for 2009 være gældende også i 2010. Set i lyset af ledighedsudviklingen forventes der dog ikke længere en nedbringelse af antallet af borgere med mere end 3 måneders ledighed, ligesom antallet af unge på ydelse ikke forventes at falde. Målet er i stedet at begrænse antallet. På sygedagpengeområdet fastholdes en nedsættelse af antallet af sager mellem 26 og 52 uger. Jobcenteret følger prognoserne fra beskæftigelsesregionen og kontrakten med ministeren på målene. Det skal bemærkes at lokale måltal for 2009, som bruges som udgangspunkt for mål i 2010 kan afvige fra Beskæftigelsesplan 2009, da disse her er korrigeret i henhold til de ændrede konjunkturer på arbejdsmarkedet.

Følgende centrale indsatsområder og mål for beskæftigelsesindsatsen 2010 er således:

#### 1. Indsatsområde:

**Styrket indsats for at virksomhederne får den arbejdskraft, de har behov for.**

#### Mål:

Jobcentrene skal sikre, at antallet af ledige med mere end tre måneders sammenhængende ledighed begrænses mest muligt.

#### Overordnet mål:

Antallet af ledige med mere end tre måneders ledighed begrænses til en stigning på 29 % svarende til en bestand på 610 personer i december 2010.

#### Lokale måltal:

Ishøj Kommune:

Antallet af ledige kontanthjælpsmodtagere med mere end tre måneders ledighed begrænses til en stigning på 14 % svarende til en bestand på 137 personer i december 2010.

Antallet af ledige dagpengemodtagere med mere end tre måneders ledighed begrænses til en stigning på 35 % svarende til en bestand på 344 personer i december 2010.

Vallensbæk Kommune:

Antallet af ledige kontanthjælpsmodtagere med mere end tre måneders ledighed begrænses til en stigning på 14 % svarende til en bestand på 26 personer i december 2010.

Antallet af ledige dagpengemodtagere med mere end tre måneders ledighed begrænses til en stigning på 33 % til en bestand på 102 personer i december 2010.

#### Strategi til opfyldelse af mål

##### Hurtig indsats og hyppig kontakt

Jobcenteret vil fortsætte erfaringerne fra Hurtigt i gang forsøgene med en tidlig indsats og hyppige jobsamtaler for at fastholde jobsøgning og evt. opkvalificering for en forebyggelse af langtidsledighed. Der vil særligt være fokus på at ufaglærte, ledige over 50 år og genindplacerede forsikrede ledige tilbydes en hurtig indsats. I kontakten sættes fokus på områder med gode beskæftigelsesmuligheder og selvvalgt uddannelse

## **2. Indsatsområde: Styrket indsats for at nedbringe sygefraværet**

### **Mål:**

Jobcentrene skal sikre, at antallet af sygedagpengeforløb på over 26 uger bliver nedbragt i forhold til året før.

### **Overordnet mål:**

Antallet af sygedagpengeforløb over 26 uger nedbringes med 8 personer til december 2010 fra forventede 182 personer i december 2009 til 174 personer i december 2010.

### **Lokale måltal:**

Ishøj Kommune:

Antallet af sygedagpengeforløb over 26 uger nedbringes med 6 % i december 2010 svarende til 8 personer fra forventede 134 personer i december 2009 til 126 personer i december 2010.

Antallet af sager over 52 uger holdes status quo fra 2009 svarende til et forventet gennemsnit på 43 sager pr. måned.

Vallensbæk Kommune:

Antallet af sygedagpengeforløb over 26 uger holdes status quo i december 2010 svarende til 48 forventede personer i december 2009 og 48 personer i december 2010.

### **Strategi til opfyldelse af mål**

#### **En aktiv indsats for sygemeldte**

Jobcenteret vil gøre brug af den nye sygedagpengelovgivning, som grundlag for at styrke den enkeltes tilknytning til arbejdspladsen under sygemeldingen og fastholde et beskæftigelsesrettet sigte. Aktive tilbud vil blive indgå som en del af sygedagpengeopfølgningen og tilrettelægges ud fra den sygemeldtes behov sygdommens karakter. Jobcenteret vil fortsætte med brug af virksomhedskonsulent, samarbejde med lokale læger og fokus på mulighed for delvis raskmelding.

#### **Systematisk opfølgning med fokus på ret og pligt**

Jobcenteret vil fortsat have fokus på samarbejde om jobplan mellem sygedagpengeteam og konsulentteam ved ydelsesskift således at borgeren oplever kontinuitet i den beskæftigelsesrettede indsats uanset forsøgelse. Der vil stadig være 2 koordinatore der sikrer det faglige niveau og sparring af kollegaer, ligesom der løbende vil være gennemgang af langvarige sager. Samarbejdet med a-kasserne skal fortsætte og udbygges ud fra erfaringerne indsamlet i 2009.

### 3. Indsatsområde:

#### **Styrket indsats for at få unge kontanthjælps- starthjælps-, introduktionsydelses- og dagpengemodtagere i arbejde eller uddannelse.**

##### **Mål:**

Jobcentrene skal sikre at antallet af unge kontanthjælps- starthjælps-, introduktionsydelses- og dagpengemodtagere under 30 år begrænses mest muligt

##### **Overordnet mål:**

Antallet af unge under 30 år begrænses til en stigning på 19 %. Dette svarer til en stigning på 87 personer fra december 2009 til i alt 540 unge i december 2010.

##### **Lokale måltal:**

###### **Ishøj Kommune:**

Antallet af unge kontant- og starthjælpsmodtagere under 30 år begrænses til en stigning på 27 % for arbejdsmarkedssparate unge og ingen stigning for ikke-arbejdsmarkedssparate. Dette svarer til en stigning på 39 personer fra december 2009 til i alt 299 unge i december 2010.

Antallet af unge dagpengemodtagere under 30 år begrænses til en stigning på 27 %. Dette svarer til en stigning på 31 personer fra december 2009 til i alt 147 unge i december 2010.

###### **Vallensbæk Kommune:**

Antallet af unge kontant- og starthjælpsmodtagere under 30 år begrænses til en stigning på 27 % for arbejdsmarkedssparate unge og ingen stigning for ikke-arbejdsmarkedssparate. Dette svarer til en stigning på 8 personer fra december 2009 til i alt 52 unge i december 2010.

Antallet af unge dagpengemodtagere under 30 år begrænses til en stigning på 27 %. Dette svarer til en stigning på 9 personer fra december 2009 til i alt 42 unge i december 2010.

##### **Strategi til opfyldelse af mål**

###### **Tidlig indsats med fokus på ordinær uddannelse**

Jobcenteret vil have uddannelse i fokus for gruppen af unge, som ikke har en kompetencegivende uddannelse. For de unge der skønnes at kunne tages en uddannelse vil vejledning og uddannelsespålæg iværksættes ved tilmelding til Jobcenteret. For gruppen af unge, hvor uddannelse ikke er oplagt vil virksomhedsnær eller opkvalificerende aktivering tages i brug. Der skal arbejdes med en trinvis plan som enten leder mod job eller uddannelse. De nye virksomhedscentre inddrages i afklaring af gruppen af unge, som er langt fra uddannelses- og arbejdsmarkedet. Samarbejdet med Ungdommens uddannelsesvejledning (UU) fortsættes. Samarbejde med A-kasserne skal fortsat udvides.

###### **Brug af Ungeprojekt i eget regi**

Jobcenteret vil fortsætte ungeprojektet som etableres i 2009. Det forventes i 2010 at omfatte både forsikrede – og ikke-forsikrede unge. På projektet arbejdes der med individuel vejledning og støtte til uddannelses- og jobvalg samt konkret søgning. Der arbejdes hen imod straksaktivering af unge på projektet, hvis der er ledig kapacitet. Der arbejdes fortsat med udvikling af metoder til en sammenhængende ungeindsats, som involverer UU, Uddannelsesinstitutioner, virksomheder samt familiecenter og socialcenter

## 4. Jobcenterets lokale mål og strategi for den borgervendte indsats 2009

På baggrund af de lokale forhold har Jobcenteret valgt at opstille følgende mål for den borgervendte indsats:

### 4. Styrket indsats for at visiterede til fleksjob formidles til et konkret fleksjob

#### Mål:

Jobcenteret skal arbejde med at flere visiterede til fleksjob modtager et fleksjob.

Ishøj kommune:

Antallet af personer på ledighedsydelse skal holdes status quo fra 2009 til 2010 med et forventet antal på 39 personer. Antallet af borgere på ledighedsydelse holdes kontinuerligt på max. 39 personer i 2010

Vallensbæk Kommune:

Antallet af personer på ledighedsydelse skal holdes status quo fra 2009 til 2010 med et forventet antal på 12 personer.

#### Strategi til opfyldelse af mål

- x Styrkelse af fleksjobteamet med faglig koordinator
- x Fokus på og oplysning om fleksjob som rekrutteringsmulighed for virksomheder
- x Alle cv'er lægges på [www.igangigen.dk](http://www.igangigen.dk)
- x Inddragelse af privat aktør til afklaring og fremskaffelse af konkrete job
- x Konkret vurdering af muligheder for pension frem for fleksjob
- x Klar tilrettelæggelse af organiseringen af arbejdet i teamet omkring fleksjob
- x Fokus på brug af redskabet "delvis raskmelding" ved sygemeldte borgere i Flexjob

### 5. Styrket indsats overfor borgere med anden etnisk baggrund end dansk

#### Mål:

Jobcenteret skal have særlig fokus på at ledige indvandrere og efterkommere fra ikke-vestlige lande kommer i beskæftigelse.

Ishøj Kommune:

Stigningen i antallet af ledige indvandrere og efterkommere fra ikke-vestlige lande på kontanthjælp begrænses til 10 % i 2010 svarende til i alt 295 personer i december 2010 fra forventede 269 personer i december 2009.

Stigningen i antallet af ledige indvandrere og efterkommere fra ikke-vestlige lande på dagpenge begrænses til 8 % i 2010 svarende til i alt personer i december 2010 fra

forventede 269 personer i december 2009.

Vallensbæk Kommune:

Stigningen i antallet af ledige indvandrere og efterkommere fra ikke-vestlige lande på kontanthjælp begrænses til 15 % i 2010 svarende til i alt 41 personer i december 2010 fra forventede 36 personer i december 2009.

Stigningen i antallet af ledige indvandrere og efterkommere fra ikke-vestlige lande på dagpenge begrænses til 8 % i 2010 svarende til i alt 295 personer i december 2010 fra forventede 269 personer i december 2009.

#### **Strategi til opfyldelse af mål**

- x Hyppig opfølgning
- x Konkrete job med mulighed for opkvalificering
- x Jobrettet sprogundervisning i kombinerede forløb
- x Fokus på Firepartsaftalens jobpakker, som beskriver 12 veje til arbejdsmarkedet indenfor forskellige brancher.
- x Brug af trappemodellens fire trin som leder frem til ansættelse på ordinære vilkår
- x Særlig opfølgning på deltidsledige
- x Fokus på sygemeldte dagpengemodtagere, der veksler mellem ledighed og sygdom
- x Udvikle metoder til vejledning af og jobidentitetsskabende forløb til kvinder med svag tilknytning til arbejdsmarkedet.
- x Systematisering, synliggørelse og anerkendelse af den enkeltes kompetencer

## **6. Styrket indsats overfor unge i matchgruppe 4 & 5**

#### **Mål:**

Jobcenteret skal have særligt fokus på at unge længst væk fra arbejdsmarkedet kvalificeres personligt og fagligt til at rykke tættere på arbejde eller uddannelse.

Ishøj Kommune:

90 % af unge kontanthjælpsmodtagere under 30 år i matchgruppe 4 & 5 skal i december 2010 have udfærdiget en jobplan/sygeopfølgingsplan med henblik på iværksættelse af et konkret tilbud mod 78 % i maj 2009 hvor 100 af 129 personer har job-/sygeopfølgingsplan)

Gruppen skal være i aktivitet mindst 50 % af tiden med ydelse.

Vallensbæk Kommune:

90 % af unge kontanthjælpsmodtagere under 30 år i matchgruppe 4 & 5 skal i december 2009 have udfærdiget en jobplan/sygeopfølgingsplan med henblik på iværksættelse af et konkret tilbud. mod 67 % i maj 2009 hvor 12 af 18 personer har job-/sygeopfølgingsplan)

#### **Strategi til opfyldelse af mål**

- x Brug af trappemodel
- x Fokus på det opkvalificerende element i tilbuddene
- x Fuld udnyttelse af kapaciteten på interne projekter
- x Udbygning og tættere samarbejde med eksterne projekter/tilbudssteder
- x Tættere samarbejde med de sociale enheder i Ishøj/Vallensbæk i sager der er overgivet i forbindelse med misbrug, psykisk sygdom mv. Der skal arbejdes med at få udfærdiget en jobplan der beskriver tilknytningsforholdet til arbejdsmarkedet/uddannelse på længere sigt - f.eks. når borgeren er blevet stoffri.
- x Øget brug af Særligt tilrettelagt uddannelse (STU) samt EGU
- x Fuld udnyttelse af IT-værktøjer, OPERA.

## 7. Hurtigt i gang for forsikrede ledige

### Mål:

Jobcenteret skal have særligt fokus på at varigheden af forløb på a-dagpenge nedsættes.

#### Ishøj Kommune:

Den gennemsnitlige varighed på a-dagpenge nedsættes med en uge fra 18,1 uge i 2008 til 17,1 i 2010.

#### Vallensbæk Kommune:

Den gennemsnitlige varighed på a-dagpenge nedsættes med en uge fra 15 uger i 2008 til 14 uger i 2010.

### Strategi til opfyldelse af mål

- x Fortsat brug af erfaringerne fra "Hurtigt i gang" projekt.
- x Høj grad af aktivering
- x Øget samarbejde mellem afdelingerne i Jobcenteret ved ydelseskift og gentilmelding
- x Samarbejde med A-kasserne

## 5. Jobcenterets fælles lokale mål for den virksomhedsvendte indsats 2010

På baggrund af de lokale forhold har Jobcenteret valgt at opstille følgende fælles mål for den virksomhedsvendte indsats:

### 8. Styrket indsats for at virksomhederne tilbydes arbejdskraft til Jobåbninger

**Mål:**

Jobcenteret skal medvirke til virksomhederne med ledige stillinger tilbydes arbejdskraft

Jobcenteret skal fortsat udvide Vestegnssamarbejdet om virksomhedskontakten

**Strategi til opfyldelse af mål**

- x Samarbejde om opkvalificeringsforløb til bestemte brancher
- x Fælles intensiveret dialog med virksomhederne om ledighedsgrupperne
- x Ordinær formidling af job på tværs af kommunegrænser
- x Samarbejde med A-kasserne
- x Sikre brug af det fælles registreringsværktøj
- x Afrapportere virksomhedskontakten og møder i Vestegnssamarbejdet til Det Lokale Beskæftigelsesråd

### 9. Styrket indsats for at understøtte flaskehalsområderne med ledig arbejdskraft

**Mål:**

Jobcenteret skal medvirke til at forebygge flaskehalsproblemer via en målrettet opkvalificerings- og aktiveringsindsats.

I 2010 skal Jobcenteret understøtte Det Regionale Beskæftigelsesråd initiativer på flaskehalsområdet og benytte de særlige flaskehalsforløb.

**Strategi til opfyldelse af mål**

- x Holde opmærksomhed på bredden af flaskehalsområder
- x Inddrage flaskehalsområderne i vejledning af ungegruppen
- x I samtaler med borgerne præsenteres aktuelle flaskehalsområder
- x Afrapportere forbruget samt bevilligede områder til Det Lokale Beskæftigelsesråd

## 10. Styrket indsats for inddragelse af virksomhederne i beskæftigelsesindsatsen

### Mål:

Jobcenteret skal invitere virksomhederne til et udvidet samarbejde om borgere på kanten af arbejdsmarkedet

Jobcenteret skal indgå 5 aftaler med lokale virksomheder oprettelse af virksomhedscentre med i alt 26 pladser til ledige i match 3-5.

### Strategi til opfyldelse af mål

- x Udvalgte lokale offentlige og private virksomheder kontaktes i efteråret 2009
- x Der tilknyttes én jobkonsulent til virksomhedscenteret, som har ansvaret for alle forløb
- x Der indgås en skriftlig kontrakt mellem Jobcenter og virksomhed om mål, arbejdsopgaver, antal pladser, mentorfunktion, økonomi m.m.
- x Jobcenteret giver et fast økonomisk tilskud til mentorfunktionen
- x Virksomheden er ansvarlig for driften af centeret, Jobcenteret er ansvarlig for visitation, opfølgning, støtte til mentor og de ledige.

## 6. Mål og strategi for inddragelse af andre aktører i indsatsen

På baggrund af de lokale forhold og i henhold til lov har Jobcenteret valgt at opstille følgende mål for inddragelse af andre aktører:

### 10. Alle langvarigt uddannede (LVU) udlægges til andre aktører

**Mål:**

Alle forsikrede og ikke-forsikrede langvarigt uddannede udlægges til andre aktører.

For de forsikrede svarer dette til 3,3 % af samtlige ledighedsberørte p.t. svarende til ca. 30 personer.

**Strategi til opfyldelse af mål**

- x Brug af Arbejdsmarkedsstyrelsen retningslinjer og rammeaftaler med andre aktører for denne gruppe
- x Samarbejde med andre Jobcentre om indgåelse af delaftaler

## 7. Det lokale Beskæftigelsesråds plan for særlige virksomhedsrettede initiativer

Det Lokale Beskæftigelsesråd skal hvert år udarbejde en plan for hvilke initiativer, der påtænkes gennemført med henblik på at styrke den virksomhedsrettede indsats<sup>3</sup>.

Årligt afsættes et beløb til Det Lokale Beskæftigelsesråd til fremme af særlige virksomhedsrettede lokale initiativer. For 2010 er bevillingen endnu ikke fastlagt, men med skelen til 2009 vil det være i størrelsesordenen 1.200.000 kr. til Vallensbæk og Ishøj.

Formålet med tilskuddet er at iværksætte lokale initiativer der kan bidrage til en forebyggende indsats for personer, der har svært ved at fastholde tilknytningen til arbejdsmarkedet, eller bidrage til at personer på kanten af arbejdsmarkedet får beskæftigelse.

De initiativer der påtænkes gennemført, skal ligge inden for de overordnede rammer i jobcenterets beskæftigelsesplan. Inden for dette overordnede formål kan tilskuddet anvendes til:

1. Efter lokale forhold at udvikle og underbygge virksomhedernes medvirken i virksomhedsrettede tilbud.
2. Efter lokale forhold at udvikle nye tilbud og nye jobtyper til personer med begrænsninger i arbejdsevnen, eller som i øvrigt har svært ved at få fodfæste på arbejdsmarkedet.
3. Opkvalificering og efteruddannelse af medarbejdere.
4. Evaluering og formidling.

Ministeren kan årligt udmelde temaer eller initiativer, der skal være en særlig fokus på, herunder indsatser som anbefales prioriteret af samtlige LBR i det kommende år. For 2010 har beskæftigelsesministeren udmeldt følgende:

”at de lokale beskæftigelsesråd understøtter indsatsen og formidlingsaktiviteter over for de udsatte grupper på arbejdsmarkedet for hvem den hidtidige indsats ikke har været tilstrækkelig til at fastholde eller finde veje til beskæftigelse samt igangsætter projekter med nye samarbejdsformer og en fælles indsats for at nedbringe sygefraværet”.

### Strategi for 2010

Det Lokale Beskæftigelsesråd i Vallensbæk og Ishøj ønsker, at bruge de tildelte midler aktivt i forhold til at igangsætte aktiviteter, som understøtter skitserede udfordringer i Beskæftigelsesplanen. LBR vælger især at iværksætte projekter inden for:

- x Ungeområdet
- x Virksomhedssamarbejde og metodeudvikling – set i lyset af stigende ledighed

### Støtte til diverse initiativer

Der afsættes ligeledes et beløb til at kunne iværksætte eller støtte diverse lokale initiativer, som måtte opstå i løbet af 2010.

---

<sup>3</sup> i henhold til § 47 i lov om ansvaret for og styringen af den aktive beskæftigelsesindsats (lov nr. 522 af 24/6 2005).

## 9. Budget - afventer budget 2010

### Vallensbæk

#### Den aktive beskæftigelsesindsats 2010

Hovedkonto 5. Social- og sundhedsvæsen	Budget 2009 mio. kr. *	Budget 2010 mio. kr. *
<b>Ikke-forsikrede ledige m.v.</b>		
<b>Kontanthjælp (forsørgelse)</b>		
Driftsudgifter (konto 5.57.73 samt 5.57.74)	4,644	<b>6,710</b>
Antal helårspersoner	42	<b>61</b>
Enhedspris	0,111	<b>0,110</b>
<b>Aktiverede kontanthjælpsmodtagere (forsørgelse)</b>		
Driftsudgifter (konto 5.57.75)	2,435	<b>3,122</b>
Antal helårspersoner	21	<b>24</b>
Enhedspris	0,116	<b>0,130</b>
<b>Revalidering (inkl. forrevalidering) (forsørgelse)</b>		
Driftsudgifter (konto 5.58.80)	2,841	<b>4,124</b>
Antal helårspersoner	16	<b>22</b>
Enhedspris	0,178	<b>0,187</b>
<b>Løntilskud mv. til pers. i fleksjob og løntilskud i målgr. 2, nr. 6, jf. LAB (tidl. skånejobs)</b>		
Driftsudgifter (konto 5.58.81)	12,803	<b>12,650</b>
Antal helårspersoner	75	<b>73</b>
Enhedspris	0,171	<b>0,173</b>
<b>Sygedagpenge (forsørgelse)</b>		
Driftsudgifter (konto 5.57.71)	17,609	<b>21,933</b>
Antal helårspersoner	100	<b>122</b>
Enhedspris	0,176	<b>0,180</b>
<b>Beskæftigelsesordninger</b>		
Driftsudgifter (konto 5.68.98)	4,621	<b>2,963</b>
Antal helårspersoner		
Enhedspris		
<b>Flaskehalsproblemer</b>		
Indtægter (tilskud fra staten) (konto 5.68.98.1.008)	0	<b>0</b>
<b>Dagpenge til forsikrede ledige</b>		
<b>Dagpenge i aktive perioder, 25 pct. kommunalt bidrag **</b>		
Driftsudgifter (konto 5.57.78.001) i 2010		<b>2,002</b>
Antal helårspersoner		45
Enhedspris		<b>0,044</b>
<b>Dagpenge i passive perioder, 50 pct. kommunalt bidrag **</b>		
Driftsudgifter (gruppering 5.57.78.002) i 2010		<b>11,211</b>
Antal helårspersoner		125
Enhedspris		<b>0,090</b>
<b>Forsikrede ledige m.v.</b>		
<b>Driftsudgifter ved aktivering af forsikrede ledige (50 pct. inden for et rådighedsbeløb)</b>		
Driftsudgifter (konto 5.68.91, gruppering 001-004)		<b>7,064</b>
Antal helårspersoner i vejledning og opkvalificering		<b>23</b>

Enhedspris		<b>0,098</b>
<b>Løntilskud forsikrede ledige – private arbejdsgivere (75 pct. refusion)</b>		
Udgifter (konto 5.68.91, gruppering 009-012)		<b>0,4988</b>
Antal helårspersoner		<b>26</b>
Enhedspris		<b>0,190</b>
<b>Løntilskud ved uddannelsesaftaler (voksenlærlinge) (100 pct. refusion)</b>		
Udgifter (konto 5.68.91, gruppering 013-014)		<b>0,790</b>
Antal helårspersoner		<b>13</b>
Enhedspris		<b>0,061</b>
<b>Seks-ugers selvvalgt uddannelse (100 pct. refusion)</b>		
Udgifter (konto 5.68.91, gruppering 015)		<b>0,824</b>
Antal helårspersoner		<b>6</b>
Enhedspris		<b>0,137</b>
<b>Jobrotation (100 pct. refusion)</b>		
Udgifter (konto 5.68.91, gruppering 016-017)		<b>0,000</b>
Antal helårspersoner		<b>0</b>
Enhedspris		<b>0</b>
<b>Flaskehalsindsats for forsikrede ledige (tilskud)</b>		
Indtægter (tilskud fra staten) (konto 5.68.91, gruppering 020)		<b>0,299</b>
<b>Medfinansiering 50 pct. af befordringsgodtgørelse til forsikrede ledige **</b>		
Driftsudgifter (konto 5.68.91, gruppering 005)		<b>0,014</b>
<b>Hjælpe midler m.v. til forsikrede ledige og beskæftigede (50 pct. refusion)</b>		
Driftsudgifter (konto 5.68.91, gruppering 006)		<b>0,069</b>
<b>Personlig assistance til handicappede (50 pct. refusion)</b>		
Udgifter (konto 5.68.91, gruppering 007-008)		<b>0,343</b>

<b>Hovedkonto 6. Administration mv.</b>	Budget 2009 mio. kr. *	Budget 2010 Mio. kr. *
<b>Administrationsudgifter vedrørende jobcentre</b>		
Udgifter (konto 6.43.53)		<b>15,032</b>
<b>- Heraf administrative udgifter til andre aktører</b>		
Udgifter (gruppering 6.43.53.001 og 6.43.53.002)		<b>0</b>

LAB: Lov om en aktiv beskæftigelsesindsats

\* Opgørelsen skal omfatte udgifter og indtægter (dranst 1), men skal være før refusion (dranst 2).

Fx hvis en kommune budgetterer at afholde udgifter for 2 [mio. kr.](#) og at have indtægter for 0,1 [mio. kr.](#) på en ordning, hvor der gives 50 pct. i refusion. Da oplyses ovenfor et budget på 1,9 [mio. kr.](#)

\*\* For dagpenge og befordringsgodtgørelse er det således alene kommunens medfinansieringsbidrag, der skal fremgå, og ikke a-kassens/statens bruttoudgift.

## Ishøj

## Den aktive beskæftigelsesindsats 2010

<b>Hovedkonto 5. Social- og sundhedsvæsen</b>	Budget 2009 mio. kr. *	Budget 2010 mio. kr. *
<b>Ikke-forsikrede ledige m.v.</b>		
<b>Kontanthjælp (forsørgelse)</b>		
Driftsudgifter (konto 5.57.73 samt 5.57.74)	42,42	<b>42,43</b>
Antal helårspersoner	375	<b>398</b>
Enhedspris	0,113	<b>0,107</b>
<b>Aktiverede kontanthjælpsmodtagere (forsørgelse)</b>		
Driftsudgifter (konto 5.57.75)	20,45	<b>26,01</b>
Antal helårspersoner	159	<b>183</b>
Enhedspris	0,129	<b>0,142</b>
<b>Revalidering (inkl. forrevalidering) (forsørgelse)</b>		
Driftsudgifter (konto 5.58.80)	6,45	<b>6,567</b>
Antal helårspersoner	23	<b>19</b>
Enhedspris	0,225	<b>0,346</b>
<b>Løntilskud mv. til pers. i fleksjob og løntilskud i målgr. 2, nr. 6, jf. LAB (tidl. skånejobs)</b>		
Driftsudgifter (konto 5.58.81)	30,3	<b>33,02</b>
Antal helårspersoner	160	<b>173</b>
Enhedspris	0,175	<b>0,191</b>
<b>Sygedagpenge (forsørgelse)</b>		
Driftsudgifter (konto 5.57.71)	51,5	<b>51,19</b>
Antal helårspersoner	252	<b>275</b>
Enhedspris	0,175	<b>0,186</b>
<b>Beskæftigelsesordninger</b>		
Driftsudgifter (konto 5.68.98)	14,64	<b>22,345</b>
Antal helårspersoner		
Enhedspris		
<b>Flaskehalsproblemer</b>		
Indtægter (tilskud fra staten) (konto 5.68.98.1.008)	0,335	<b>0,349</b>
<b>Dagpenge til forsikrede ledige</b>		
<b>Dagpenge i aktive perioder, 25 pct. kommunalt bidrag **</b>		
Driftsudgifter (konto 5.57.78.001) i 2010		<b>3,387</b>
Antal helårspersoner		<b>77</b>
Enhedspris		<b>0,044</b>
<b>Dagpenge i passive perioder, 50 pct. kommunalt bidrag **</b>		
Driftsudgifter (gruppering 5.57.78.002) i 2010		<b>46,85</b>
Antal helårspersoner		<b>521</b>
Enhedspris		<b>0,090</b>
<b>Forsikrede ledige m.v.</b>		
<b>Driftsudgifter ved aktivering af forsikrede ledige (50 pct. inden for et rådighedsbeløb)</b>		
Driftsudgifter (konto 5.68.91, gruppering 001-004)		<b>7,064</b>
Antal helårspersoner i vejledning og opkvalificering		<b>72</b>
Enhedspris		<b>0,098</b>
<b>Løntilskud forsikrede ledige - private arbejdsgivere (75 pct. refusion)</b>		
Udgifter (konto 5.68.91, gruppering 009-012)		<b>44,241</b>
Enhedspris		<b>0,190</b>

<b>Løntilskud ved uddannelsesaftaler (voksenlærlinge) (100 pct. refusion)</b>		
Udgifter (konto 5.68.91, gruppering 013-014)		2,470
Antal helårspersoner		40
Enhedspris		0,061
<b>Seks-ugers selvvalgt uddannelse (100 pct. refusion)</b>		
Udgifter (konto 5.68.91, gruppering 015)		2,577
Antal helårspersoner		19
Enhedspris		0,137
<b>Jobrotation (100 pct. refusion)</b>		
Udgifter (konto 5.68.91, gruppering 016-017)		0,000
Antal helårspersoner		0
Enhedspris		0
<b>Flaskehalsindsats for forsikrede ledige (tilskud)</b>		
Indtægter (tilskud fra staten) (konto 5.68.91, gruppering 020)		0,934
<b>Medfinansiering 50 pct. af befordringsgodtgørelse til forsikrede ledige **</b>		
Driftsudgifter (konto 5.68.91, gruppering 005)		0,045
<b>Hjælpe midler m.v. til forsikrede ledige og beskæftigede (50 pct. refusion)</b>		
Driftsudgifter (konto 5.68.91, gruppering 006)		0,230
<b>Personlig assistance til handicappede (50 pct. refusion)</b>		
Udgifter (konto 5.68.91, gruppering 007-008)		1,074

LAB: Lov om en aktiv beskæftigelsesindsats

\* Opgørelsen skal omfatte udgifter og indtægter (dranst 1), men skal være før refusion (dranst 2).  
Fx hvis en kommune budgetterer at afholde udgifter for 2 mio. kr. og at have indtægter for 0,1 mio. kr. på en ordning, hvor der gives 50 pct. i refusion. Da oplyses ovenfor et budget på 1,9 mio. kr.

\*\* For dagpenge og befordringsgodtgørelse er det således alene kommunens medfinansieringsbidrag, der skal fremgå, og ikke a-kassens/statens bruttoudgift

## 10. Tillæg om mål og resultatkrav for den styrkede integrationsindsats/ekstra jobkonsulenter - Ishøj

For at styrke integrationsindsatsen og at hjælpe indvandrere med at få kontakt med virksomheder og få fodfæste på arbejdsmarkedet er der i forbindelse med velfærdsaftalen afsat midler til ekstra jobkonsulenter i kommunen. Dette gælder i en 4-årig periode. Målet er at de ekstra ressourcer skal afspejles i konkrete resultater for indvandrernes beskæftigelse. Det er et krav at der opstilles mål- og resultatkrav for indsatsen.

Til Ishøj kommune er der afsat en bevilling på 1.875.000 [kr. pr.](#) år i perioden 2007-2010. Dette udmøntes i 4 ekstra jobkonsulenter, der ansættes i Jobcenter Vallensbæk – med særligt fokus på integrationsindsatsen og borgerne i Ishøj kommune.

Jobkonsulenternes opgave i Jobcenteret er bl.a.:

- x Ansvar for egen sagsstamme
- x Håndholdt og målrettet job- og uddannelsesindsats for borgere med indvandrerbaggrund
- x Tæt opfølgning på den enkelte borger
- x Kontakt til virksomheder og uddannelsesinstitutioner
- x Tilrettelæggelse af indsatsen i samarbejde med de øvrige jobkonsulenter x
- Opfølgning på centralt fastsatte mål for indsatsen
- x Samarbejde med andre aktører
- x Samarbejde med ydelseskantor samt social indsats

### Målgruppe

Målgruppen er alle flygtninge, indvandrere og efterkommere på starthjælp, kontanthjælp eller introduktionsydelse i Ishøj Kommune.

Ca. 40 % af ledighedsgruppen på kommunale ydelser i Ishøj Kommune har en anden etnisk baggrund end dansk. Heraf er den største gruppe fra Tyrkiet. 60 % af de ledige med anden etnisk baggrund end dansk er kvinder.

Ca. 60 % af målgruppen i den gennemførte kampagne "Ny chance til alle" omfattede gruppen af borgere med anden etnisk baggrund end dansk, primært med tyrkisk indvandrer- baggrund. Den overvejende del af denne gruppe er kvinder over 30 år. Målgrupperne og metoderne fra denne kampagne fastholdes.

## Mål for perioden - medio 2007 til ultimo 2010

Jobcenter Vallensbæk har følgende mål for perioden:

### 1. Jobcenteret skal have særligt fokus på at ledige med anden etnisk baggrund end dansk kommer i beskæftigelse – job eller uddannelse.

#### Mål:

20 % flere i målgruppen af borgere med anden etnisk baggrund end dansk skal være i arbejde eller uddannelse i december 2010 svarende til 38 personer fra 192 personer i juni 2007 til 154 personer i december 2010.

#### Strategi til opfyldelse af mål

- x Hyppig opfølgning
- x Uddannelsesforløb rettet mod konkrete job
- x Jobrettet sprogundervisning i kombinerede forløb
- x Fokus på Firepartsaftalens jobpakker
- x Særlig opfølgning på deltidsledige
- x Fokus på sygemeldte dagpengemodtagere, der veksler mellem ledighed og sygdom
- x Udvikle metoder til vejledning af og jobidentitetsskabende forløb til kvinder med svag tilknytning til arbejdsmarkedet.

### 2. Flere med anden etnisk baggrund skal være i gang

#### Mål:

Gruppen skal i gennemsnit være i aktivitet<sup>4</sup> i mindst 40 pct. af tiden med ledighed i december 2010 svarende til en fordobling fra 2. kv. 2007 – 1. kv. 2008 med en aktiveringsgrad på 20,3.

#### Strategi til opfyldelse af mål

- Alle nyhenvendelser i Jobcenteret mødes med krav om omgående indsats
- Igangsætning af foranstaltninger med henblik på etablering af en tilknytning til arbejdsmarkedet for gruppen af kvinder med anden etnisk baggrund end dansk.
- Afklaring af arbejdsmarkedsrettede aktiviteter for den øvrige del af borgerne med etnisk minoritetsbaggrund.

<sup>4</sup> En aktivitet er defineret som al aktivering, dvs. vejlednings- og afklaringsforløb, særligt tilrettelagte projekter og uddannelser, virksomhedspraktik, ansættelse med løntilskud, forrevalidering og revalidering

### 3. Antallet af unge kontanthjælps- starthjælps- og introduktionsydelsesmodtagere under 30 år med anden etnisk baggrund end dansk skal nedbringes.

Antallet af unge kontanthjælps- starthjælps- og introduktionsydelsesmodtagere under 30 år med anden etnisk baggrund end dansk nedbringes med 20 % i december 2010 svarende til 11 personer fra 57 personer i juni 2007 til 46 personer i december 2010.

Jobcenteret tilsigter øget brug af mentor, voksenlærling og andre ordninger.

I indsatsperioden skal antallet af unge under 30 år med anden etnisk baggrund end dansk, der starter på en uddannelse stige med 20 %

#### Strategi til opfyldelse af mål

- x Øget brug af mentor, voksenlærling og andre ordninger
- x Udvikling af samarbejdsmodeller med lokale virksomheder og uddannelsesinstitutioner
- x Videreudvikling af samarbejde med Ungdommens Uddannelsesvejledning
- x Etablering af ungeforløb i Jobværkstedet
- x Brug af erfaringer fra ungeforløb udviklet for Det Lokale Beskæftigelsesråds midler i 2007

#### Særlige resultatkrav for 2010

Foruden de overordnede mål og resultatkrav for indsatsen opstilles yderligere et mål for indsatsen i 2010

#### Lokale mål- og resultatkrav for den ekstrainsats 2010

### 4. Målrettet indsats i forhold til boligområder med høj ledighed

Jobcenteret skal fortsat indgå i den beskæftigelsesrettede del af projektet omkring helhedsplan for Vejleåparken i Ishøj

#### Strategi til opfyldelse af mål

- x Virksomhedskonsulent fra Jobcenteret tilknyttes projektet
- x En del af indsatsen udføres i lokalområdet

### 5. Brug af mentor

Jobcenteret skal øge brugen af mentor og indgå mindst 15 mentoraftaler i 2010.

#### Strategi til opfyldelse af mål

- x Virksomhedskonsulent fra Jobcenteret tilknyttes projektet
- x En del af indsatsen udføres i lokalområdet

## Bilag – Oversigt over mål 2010

Ministermål			
	Indsatsområde	Mål	Måltal
<b>1.</b>	<b>Styrket indsats for at virksomhederne får den arbejdskraft, de har behov for.</b>	Jobcentrene skal sikre, at antallet af ledige med mere end tre måneders sammenhængende ledighed begrænses mest muligt.	<p><b>Overordnet mål:</b> Antallet af ledige med mere end tre måneders ledighed begrænses til en stigning på 29 % svarende til en bestand på 610 personer i december 2010.</p> <p>Ishøj Kommune: Antallet af ledige kontanthjælpsmodtagere med mere end tre måneders ledighed begrænses til en stigning på 14 % svarende til en bestand på 137 personer i december 2010.</p> <p>Antallet af ledige dagpengemodtagere med mere end tre måneders ledighed begrænses til en stigning på 35 % svarende til en bestand på 344 personer i december 2010.</p> <p>Vallensbæk Kommune: Antallet af ledige kontanthjælpsmodtagere med mere end tre måneders ledighed begrænses til en stigning på 14 % svarende til en bestand på 26 personer i december 2010.</p> <p>Antallet af ledige dagpengemodtagere med mere end tre måneders ledighed begrænses til en stigning på 33 % til en bestand på 102 personer i december 2010.</p>
<b>2.</b>	<b>Styrket indsats for at nedbringe sygefraværet</b>	Jobcentrene skal sikre, at antallet af sygedagpengeforløb på over 26 uger bliver nedbragt i forhold til året før.	<p><b>Overordnet mål:</b> Antallet af sygedagpengeforløb over 26 uger nedbringes med 8 personer til december 2010 fra forventede 182 personer i december 2009 til 174 personer i december 2010.</p> <p>Ishøj Kommune: Antallet af sygedagpengeforløb over 26 uger nedbringes med 6 % i december 2010 svarende til 8 personer fra forventede 134 personer i december 2009 til 126 personer i december 2010.</p>

			<p>Antallet af sager over 52 uger holdes status quo fra 2009 svarende til et forventet gennemsnit på 43 sager pr. måned.</p> <p>Vallensbæk Kommune: Antallet af sygedagpengeforløb over 26 uger holdes status quo i december 2010 svarende til 48 forventede personer i december 2009 og 48 personer i december 2010.</p>
<p><b>3.</b></p>	<p><b>Styrket indsats for at få unge kontanthjælpsstarthjælps-, introduktionsydelses- og dagpengemodtagere i arbejde eller uddannelse.</b></p>	<p>Jobcentrene skal sikre at antallet af unge kontanthjælpsstarthjælps-, introduktionsydelses- og dagpengemodtagere under 30 år begrænses mest muligt.</p>	<p><b>Overordnet mål:</b> Antallet af unge under 30 år begrænses til en stigning på 19 %. Dette svarer til en stigning på 87 personer fra december 2009 til i alt 540 unge i december 2010.</p> <p>Ishøj Kommune: Antallet af unge kontant- og starthjælpsmodtagere under 30 år begrænses til en stigning på 27 % for arbejdsmarkedsparete unge og ingen stigning for ikke-arbejdsmarkedsparete. Dette svarer til en stigning på 39 personer fra december 2009 til i alt 299 unge i december 2010.</p> <p>Antallet af unge dagpengemodtagere under 30 år begrænses til en stigning på 27 %. Dette svarer til en stigning på 31 personer fra december 2009 til i alt 147 unge i december 2010.</p> <p>Vallensbæk Kommune: Antallet af unge kontant- og starthjælpsmodtagere under 30 år begrænses til en stigning på 27 % for arbejdsmarkedsparete unge og ingen stigning for ikke-arbejdsmarkedsparete. Dette svarer til en stigning på 8 personer fra december 2009 til i alt 52 unge i december 2010.</p> <p>Antallet af unge dagpengemodtagere under 30 år begrænses til en stigning på 27 %. Dette svarer til en stigning på 9 personer fra december 2009 til i alt 42 unge i december 2010.</p>

<b>Lokale borgerrettede mål</b>			
	Indsatsområde	Mål	Måltal
<b>4.</b>	<b>Styrket indsats for at visiterede til fleksjob formidles til et konkret fleksjob</b>	Jobcenteret skal arbejde med at flere visiterede til fleksjob modtager et fleksjob	<p>Ishøj kommune: Antallet af personer på ledighedsydelse skal holdes status quo fra 2009 til 2010 med et forventet antal på 39 personer. Antallet af borgere på ledighedsydelse holdes kontinuerligt på max. 39 personer i 2010</p> <p>Vallensbæk Kommune: Antallet af personer på ledighedsydelse skal holdes status quo fra 2009 til 2010 med et forventet antal på 12 personer.</p>
<b>5.</b>	<b>Styrket indsats overfor borgere med anden etnisk baggrund end dansk</b>	Jobcenteret skal have særligt fokus på at ledige med anden etnisk baggrund end dansk kommer i beskæftigelse.	<p>Ishøj Kommune: Stigningen i antallet af ledige indvandrere og efterkommere fra ikke-vestlige lande på kontanthjælp begrænses til 10 % i 2010 svarende til i alt 295 personer i december 2010 fra forventede 269 personer i december 2009.</p> <p>Stigningen i antallet af ledige indvandrere og efterkommere fra ikke-vestlige lande på dagpenge begrænses til 8 % i 2010 svarende til i alt personer i december 2010 fra forventede 269 personer i december 2009.</p> <p>Vallensbæk Kommune: Stigningen i antallet af ledige indvandrere og efterkommere fra ikke-vestlige lande på kontanthjælp begrænses til 15 % i 2010 svarende til i alt 41 personer i december 2010 fra forventede 36 personer i december 2009.</p> <p>Stigningen i antallet af ledige indvandrere og efterkommere fra ikke-vestlige lande på dagpenge begrænses til 8 % i 2010 svarende til i alt 295 personer i december 2010 fra forventede 269 personer i december 2009.</p>

6.	<b>Styrket indsats overfor unge i matchgruppe 4 &amp; 5</b>	Jobcenteret skal have særligt fokus på at unge længst væk fra arbejdsmarkedet kvalificeres personligt og fagligt til at rykke tættere på arbejde eller uddannelse	Ishøj Kommune: 90 % af unge kontanthjælpsmodtagere under 30 år i matchgruppe 4 & 5 skal i december 2010 have udfærdiget en jobplan/sygeopfølgingsplan med henblik på iværksættelse af et konkret tilbud mod 78 % i maj 2009 hvor 100 af 129 personer har job-/sygeopfølgingsplan) Gruppen skal være i aktivitet mindst 50 % af tiden med ydelse.  Vallensbæk Kommune: 90 % af unge kontanthjælpsmodtagere under 30 år i matchgruppe 4 & 5 skal i december 2009 have udfærdiget en jobplan/sygeopfølgingsplan med henblik på iværksættelse af et konkret tilbud. mod 67 % i maj 2009 hvor 12 af 18 personer har job/sygeplan)
7.	<b>Hurtigt i gang for forsikrede ledige</b>	Jobcenteret skal have særligt fokus på at varigheden af forløb på a-dagpenge nedsættes.	Ishøj Kommune: Den gennemsnitlige varighed på a - dagpenge nedsættes med en uge fra 18,1 uge i 2008 til 17,1 i 2010.  Vallensbæk Kommune: Den gennemsnitlige varighed på a - dagpenge nedsættes med en uge fra 15 uger i 2008 til 14 uger i 2010.

### Lokale virksomhedsrettede mål

	Indsatsområde	Mål	Måltal
8.	<b>Styrket indsats for at virksomhederne tilbydes arbejdskraft til Jobåbninger</b>	Jobcenteret skal medvirke til virksomhederne med ledige stillinger tilbydes arbejdskraft	Jobcenteret skal fortsat udvide Vestegnssamarbejdet om virksomhedskontakten
9.	<b>Styrket indsats for at understøtte flaskehalsområderne med ledig arbejdskraft</b>	Jobcenteret skal medvirke til at forebygge flaskehalsproblemer via en målrettet opkvalificerings- og aktiveringsindsats.	I 2010 skal Jobcenteret understøtte Det Regionale Beskæftigelsesråd initiativer på flaskehalsområdet og benytte de særlige flaskehalsforløb.
10.	<b>Styrket indsats for inddragelse af virksomheder</b>	Jobcenteret skal invitere virksomhederne	Jobcenteret skal indgå 5 aftaler med lokale virksomheder oprettelse

	<b>derne i beskæftigelsesindsatsen</b>	til et udvidet samarbejde om borgere på kanten af arbejdsmarkedet	af virksomhedscentre med i alt 26 pladser til ledige i match 3-5.
<b>11.</b>	<b>Alle langvarigt uddannede (LVU) udlægges til andre aktører</b>	Alle forsikrede og ikke-forsikrede langvarigt uddannede udlægges til andre aktører.	For de forsikrede svarer dette til 3,3 % af samtlige ledighedsberørte.

### Mål for inddragelse af andre aktører

<b>Særskilte måltal til mål 2, 4 og 6 for Ishøj</b>			
	Mål	Indsatsområde	Måltal
<b>2.</b>	<b>Styrket indsats overfor unge i matchgruppe 4 &amp; 5</b>	Jobcenteret skal have særligt fokus på at unge længst væk fra arbejdsmarkedet kvalificeres personligt og fagligt til at rykke tættere på arbejde eller uddannelse	Antallet af sager over 52 uger holdes status quo fra 2009 svarende til et forventet gennemsnit på 43 sager pr. måned.
<b>4.</b>	<b>Styrket indsats for at visiterede til fleksjob formidles til et konkret fleksjob</b>	Jobcenteret skal arbejde med at flere visiterede til fleksjob modtager et fleksjob	Antallet af borgere på ledighedsydelse holdes kontinuerligt på max. 39 personer
<b>6.</b>	<b>Styrket indsats overfor unge i matchgruppe 4 &amp; 5</b>	Jobcenteret skal have særligt fokus på at unge længst væk fra arbejdsmarkedet kvalificeres personligt og fagligt til at rykke tættere på arbejde eller uddannelse	Gruppen skal være i aktivitet mindst 50 % af tiden med ydelse.

<b>Mål for den styrkede integrationsindsats/ekstra jobkonsulenter i Ishøj</b>		
	<b>Mål</b>	<b>Måltal</b>
<b>1.</b>	<b>Jobcenteret skal have særligt fokus på at ledige med anden etnisk baggrund end dansk kommer i beskæftigelse – job eller uddannelse.</b>	20 % flere i målgruppen af borgere med anden etnisk baggrund end dansk skal være i arbejde eller uddannelse i december 2010 svarende til 38 personer fra 192 personer i juni 2007 til 154 personer i december 2010.
<b>2.</b>	<b>Flere med anden etnisk baggrund skal være i gang</b>	Gruppen skal i gennemsnit være i aktivitet <sup>5</sup> i mindst 40 pct. af tiden med ledighed i december 2010 svarende til en fordobling fra 2. kvrt. 2007 – 1. kvrt. 2008 med en aktiveringsgrad på 20,3.
<b>3.</b>	<b>Antallet af unge kontanthjælpsstarthjælps- og introduktionsydelsesmodtagere under 30 år med anden etnisk baggrund end dansk skal nedbringes.</b>	Antallet af unge kontanthjælps- starthjælps- og introduktionsydelsesmodtagere under 30 år med anden etnisk baggrund end dansk nedbringes med 20 % i december 2010 svarende til 11 personer fra 57 personer i juni 2007 til 46 personer i december 2010.  Jobcenteret tilsigter øget brug af mentor, voksenlærling og andre ordninger.  I indsatsperioden skal antallet af unge under 30 år med anden etnisk baggrund end dansk, der starter på en uddannelse stige med 20 %
<b>4.</b>	<b>Målrettet indsats i forhold til boligområder med høj ledighed</b>	Jobcenteret skal fortsat indgå i den beskæftigelsesrettede del af projektet omkring helhedsplan for Vejleåparken i Ishøj
<b>5.</b>	<b>Brug af mentor</b>	Jobcenteret skal øge brugen af mentor og indgå mindst 15 mentoraftaler i 2010.

<sup>5</sup> En aktivitet er defineret som al aktivering, dvs. vejlednings- og afklaringsforløb, særligt tilrettelagte projekter og uddannelser, virksomhedspraktik, ansættelse med løntilskud, forrevalidering og revalidering