

Temadrøftelse – Samarbejde mellem jobcentre og a-kasser om indsatsen for de forsikrede ledige

Rådet indledte mødet med en temadrøftelse om samarbejdet mellem jobcentre og a-kasser om indsatsen for de forsikrede ledige.

Drøftelserne tog udgangspunkt i oplæg fra

- Regionsdirektør Jan Hendeliowitz. ([ppt.-oplæg](#))
- Direktør Verner Sand Kirk, A-kassernes Samvirke

Opsamling fra drøftelserne:

Verner Sand Kirk nævnte bl.a

- at a-kasser ikke er en konkurrent til jobcentrene, men en samarbejdspartner.
- at stramningerne af dagpengereglerne vil ramme nogle ledige dagpengemodtagere hårdt, især pga. kravene til genoptjening af dagpengereetten.
- at der er brug for 2 justeringer af systemet
 - Ny forenklet rådighedsmodel
 - Ændret finansieringssystem og incitamentsstruktur i kommunerne
- At arbejdsmarkedspolitikken kan to ting
 - Sikre effektiv rådighed hos den enkelte (vilje og kompetencer)
 - Imødegå marginalisering af de svageste
- At der mangler en fornuftig dynamik mellem arbejdsmarkedets behov og individets behov
- At det statslige/regionale niveau skal
 - Afdække jobmuligheder/kompetencebehov
 - Overvåge og benchmark
 - Iværksætte forsøg/projekter
- At det lokale niveau skal fokusere på den konkrete beskæftigelsesindsats for den enkelte ledige

Rådet bemærkede bl.a.:

- At det er vigtigt med samarbejde mellem RBR, Vækstfora og VEU
- At nogle kommuner er så små, at samarbejdsaftalerne med LOs a-kasser bliver om for små målgrupper. Det er derfor vigtigt med samarbejde mellem flere jobcentre.

Beskæftigelsesrådet
Beskæftigelsesregion Hovedstaden & Sjælland

Referat af møde den 12. december 2011

- At nogle a-kasser er centraliseret. Hvilket kan være uhensigtsmæssig, hvis de skal have indsatsen for de ledige
- At det er vigtigt at afpasse indsatsen efter konjunkturerne
- At det er vigtigt ikke at komplicere samarbejdsfladerne mellem jobcentre og arbejdsgivere. Arbejdsgiverne udtrykte bekymring over at skulle forholde sig til både JC og a-kasser som samarbejdspartner i den virksomhedsrettede indsats.

Ordinært rådsmøde

Beskæftigelsesregionen orienterede indledningsvis rådet om ansættelse af Preben Rasmussen Høj, der tiltræder 2. januar 2012 som regionsdirektør i Beskæftigelsesregion Hovedstaden & Sjælland.

Preben Rasmussen Høj afløser Jan Hendeliowitz, der skal varetage internationale opgaver i Beskæftigelsesministeriet fra årsskiftet.

1. Godkendelse af dagsorden

Det indstilles, at dagsorden godkendes.

Beslutning

Godkendt.

2. Referat af møde den 19. september 2011

Referat af RBR-møde den 19. september er udsendt den 26. september 2011. Der har ikke været indsigelser inden for den fastsatte tidsfrist.

Referatet betragtes derfor som godkendt og kan underskrives.

Beslutning

Referatet underskrives og lægges i protokol.

3. Aftaler på beskæftigelsesområdet

Indstilling: Til drøftelse

Med finansloven for 2012 og aftale om satspuljen 2012 er besluttet en række initiativer på beskæftigelsesområdet. En del af initiativer involverer Beskæftigelsesregionen indirekte eller direkte.

Hovedsigtet i aftalerne:

- Ændring i rammerne for dagpenge og kontanthjælp
- Større fokus på uddannelse og opkvalificering i beskæftigelsesindsatsen
- Større frihed til at tilrette en individuel indsats
- Styrket indsats for unge

Nedenfor oplistes hovedelementerne i aftalerne.

Finanslov

- **Midlertidig forlængelse af dagpengeperioden** med ½ år for alle forsikrede ledige, der opbruger dagpengeretten i 2. halvår 2012, dog således at den samlede dagpengeperiode ikke kan overstige 4 år.
- Flere uddannelsesrettigheder til ufaglærte og faglærte. **Løft af 6 ugers selvvalgt uddannelse.** Prisloft over 6 ugers selvvalgt uddannelse afskaffes for alle kurser til og med erhvervsuddannelsesniveaue, herunder samtlige AMU-kurser (træder i kraft 1. april 2012)
- Mulighed for ”**opkvalificeringsjob**” til ledige ufaglærte og faglærte. Forsøgsordningen, hvor ledige ufaglærte og faglærte med forældede uddannelser med minimum 3 måneders ledighed kan få tilskud til uddannelse i op til 6 uger i forbindelse med en ansættelse, forlænges med et år (frem til 1. august 2013)
- **Flere midler til jobrotation** – bevillingen til jobrotation øges med yderligere 20 mio. kr. i 2012. Midlerne udmøntes til jobrotationsordningen til særlige grupper med videregående uddannelse.
- Styrket indsats for **ledige ordblinde og læse- og skrivesvage**. Der afsættes en pulje på 25 mio. kr. i 2012.
- Styrkelse af varslingsindsatsen og den supplerende varslingsindsats. **Varslingspuljerne tilføres nye midler.** Der afsættes yderligere 20.

mio.kr. i 2012.

- Bedre mulighed for **uddannelse for ufaglærte ledige**. Den midlertidige forsøgsordning, hvor ufaglærte ledige i den første ledighedsperiode kan få tilbud om uddannelses på mere en 6 uger forlænges med et år – frem til 1. august 2013.
- Der gennemføres en **udredning** af, hvorvidt løntilskud og virksomhedspraktik i strid med reglerne erstatter ordinære job.
- Det sikres, at **kontanthjælpsmodtagere får ret til ferie** i op til 5 uger om året.
- **Afskaffelse af tvungen brug af andre aktører**. Den obligatoriske brug af andre aktører i beskæftigelsesindsatsen for ledige akademikere afskaffes. LVU-rammeaftalerne forventes opsagt pr. 1. januar 2012.

Med hensyn til **LVU-forsøget**, så fortsætter forsøget blot med den ændring, at forsøgsperioden afkortes ca. 4 måneder som følge af opsigelse af LVU-udbuddet. Der vil således fortsat blive lavet en ekstern evaluering af LVU-forsøget, der afdækker effekten af indsatsen hos de jobcentre og aktører, der deltager i forsøget.

- Mere fleksible rammer for **gentagen aktivering af ikke-arbejdsmarkedsparete kontanthjælpsmodtagere**. Minimumsfrekvensen for gentagen aktivering for ikke-arbejdsmarkedsparete kontanthjælpsmodtagere over 30 år sættes op til hver 12. måned i stedet for hver 6. måned. Træder i kraft 1. marts 2012.
- **Varighedskravet til aktive tilbud sættes ned fra 4 til 2 uger** for at give større fleksibilitet i tilrettelæggelse af de aktive tilbud.
- Ny indsats mod **ungdomsledighed**
 - Flere – især unge – ledige skal i jobrotation på offentlige arbejdspladser for at forbedre deres muligheder for at komme i job. Regeringen vil indgå aftale med KL om, hvor mange jobrotationsordninger kommunerne kan oprette i 2012. Beskæftigelsesregionerne modtager 10 millioner kroner årligt i 2012 og 2013 til jobrotationskonsulenter.
 - Flere ledige skal blive faglærte via voksenlærlingeordningen. Der oprettes yderligere 800 voksenlærlingeforløb over en 2-årig periode. Det skal ske med følgende tre initiativer:

- Tilskudsperioden forlænges fra to år til hele lærlingeperioden for de 25-30-årige.
 - Der indføres sociale klausuler ved offentlige udbud, så leverandør forpligtes til at ansætte voksenlærlinge.
 - Der afsættes 7 millioner kroner i 2012 til at beskæftigelsesregionerne i samarbejde med jobcentrene kan gennemføre en landsdækkende kampagne for, at flere skal blive faglærte via voksenlærlingeordningen.
- Bogligt svage unge under 30 år får bedre mulighed for at opkvalificere sig, når de får job på almindelige vilkår eller bliver ansat med løntilskud på det private arbejdsmarked. Regeringen afsætter en særlig pulje på 5 millioner kroner årligt i 2012 og 2013 til opkvalificering.
 - Flere nyuddannede unge ledige får mulighed for at komme i trainee-forløb via tre initiativer:
 - AC og FTF iværksætter en indsats for at få 2.000 flere nyuddannede unge i trainee-forløb. Regeringen afsætter 10 millioner kroner årligt i 2012 og 2013 til deling mellem AC og FTF.
 - Beskæftigelsesregionerne skal iværksætte en målrettet indsats for at fremme trainee-forløb. Regeringen vil afsætte 5 millioner kroner årligt i 2012 og 2013 til indsatsen.
 - Trainee-perioden skal udvides fra fire til otte uger, så nyuddannede unge ledige kan komme i et trainee-forløb i en virksomhed i op til otte uger. Forløbet vil være virksomhedspraktik. Det sker som et 2-årigt forsøg.
- **Skærpede sanktioner overfor personer på kontanthjælp afvikles.** I foråret 2011 blev det besluttet at indføre skærpede sanktioner overfor personer på kontant- og starthjælp. Sanktionerne indebærer at personer på starthjælp, der afviser et tilbud om aktivering uden rimelig grund, får udskudt retten til kontanthjælp i et halvt år. Personer der allerede er på kontanthjælp, får nedsat ydelsen til start-hjælpssatsen. Disse skærpede sanktioner gennemføres ikke.
 - **Besparelser på beskæftigelsesindsatsen annulleres.** Den planlagte negative budgetregulering på beskæftigelsesindsatsen på 500 mio. kr. årligt fra 2012 og frem gennemføres ikke

Beskæftigelsesrådet

Beskæftigelsesregion Hovedstaden & Sjælland

Referat af møde den 12. december 2011

Sats-puljen

Hertil kommer aftale om fordeling af midler fra SATS puljen, der ligeledes indebærer en række initiativer på beskæftigelsesrådet, herunder

- Specialfunktionen for den etniske beskæftigelsesindsats (SEBI) har ikke fået midler til at fortsætte som enhed. SEBI fungerer dog frem til 1. juli 2012 for opsparede midler.
- Håndholdt indsats til kontanthjælpsmodtagere (opfølgning fra job-centrene for borgere i match 3). Der afsættes 115 mio. kr. i 2012
- Opsøgende indsats overfor selvforsørgede – 2012-2015. Der afsættes 9.2 mio. kr. i 2012 og 12 mio. kr. i hvert af de øvrige år.
- Pulje til støtte af aktiviteter, der kan hjælpe nydanske aktiviteter langt fra arbejdsmarkedet med en uddannelse eller job. Der afsættes 5 mio. kr. i 2012 og 10 mio. kr. i hvert af årene 2013-2015.

Tilbagetrækningsreform

Lovforslagene der skal udmønte tilbagetrækningsreformen er fremsat og førstebehandlet i folketinget. Hovedelementerne er bl.a.

- Højere efterlønsalder og kortere efterlønsperiode
- Forhøjelse af folkepensionsalder
- Seniorførtidspension

Bilag

- *Uddrag af Aftaler om Finansloven for 2012 (Beskæftigelsesområdet).*
- *Oversigt – Satspuljen 2012(Beskæftigelsesområdet).*

Beslutning

Taget til efterretning, med følgende præciseringer/tilføjelser:

- Bestemmelserne om at første ret og pligt tilbud til unge dagpenge- og kontanthjælpsmodtagere under 30 år skal have en sammenhængende varighed på mindst 6 måneder ophæves.
- Ret og pligt til fuldtidsaktivering for dagpengemodtagere efter 123 ugers ledighed ophæves.

Beskæftigelsesrådet

Beskæftigelsesregion Hovedstaden & Sjælland

Referat af møde den 12. december 2011

- Rådet bemærkede, at Beskæftigelsesregionerne bør overveje eventuelle nye kampagner, udover de allerede planlagte, som følge af de kommende lovændringer mv..

4. Status på beskæftigelsesindsatsen i jobcentrene

4.1 Resultater af beskæftigelsesindsatsen, 3. kvartal 2011

Indstilling: Til drøftelse

1. Sammenfatning af udviklingen for ministermålene

Samlet status for ministermålene

Regionen ligger i september 2011 en smule fra resultatmålet for december 2011 på tre af målene i kontrakten for 2011: *Arbejdskraftreserven, unge og nydanskere på offentlig forsørgelse..*

Regionen ligger bedre end målsætningen for december 2011 på målet om *personer på permanente forsørgelsesydelse*, jf. anden og tredje kolonne i nedenstående tabel 1.

Tabel 1. Status for de fire ministermål i 2011, sep. 2011

	Mål dec-11	Antal sep. 11	Udvikling i pct. sep. 10 - sep. 11	Udvikling i pct. jan. 11 - sep. 11	Udvikling i pct. juni 11 - sep. 11
Arbejdskraftreserven	50.995	53.467	-0,2%	-8,2%	-11,0%
Personer på permanente forsørgelsesydelse	121.180	119.349	-1,2%	-1,0%	-0,3%
Unge på offentlig forsørgelse	39.570	40.343	-0,1%	-5,3%	-5,9%
Nydanskere på offentlig forsørgelse	44.300	46.400	1,5%	0,0%	0,7%

Anm. Målene er godkendt på RBR-mødet den 21. juni 2010.

Samlet vurdering

Der har været en positiv udvikling for tre af målene siden seneste status i juni 2011, jf. sidste kolonne i tabel 1 ovenfor. Antallet af nydanskere på offentlig forsørgelse er dog steget.

Som følge af den aktuelle situation på arbejdsmarkedet er det vanskeligt at vurdere, om den positive udvikling kan fastholdes frem til udgangen af 2011.

Nogle grupper har således særlige udfordringer i den aktuelle konjunktursituation. Det gælder f.eks. ledige uden uddannelse (især unge), dimittender samt ikke-jobklare kontant- og starthjælpsmodtagere (match 2 og 3),.

Det kan påvirke især arbejdskraftreserven og antallet af unge på offentlig forsørgelse (mål 1 og 3) i negativ retning. Derudover kan det påvirke antallet af nydanskere på offentlig forsørgelse (mål 4).

Omvendt vurderes antallet af personer på permanente forsørgelsesydelse (mål 2) fortsat at kunne falde. Det skyldes, at tilgangen til disse ydelser fortsat falder. Samtidig er det langvarige sygefravær – som er en væsentlig ”fødekilde” til permanente forsørgelsesydelse – fortsat inde i en positiv udvikling.

Beskæftigelsesregionen vil i den løbende dialog med jobcentre medvirke til, at jobcentre fastholder fokus på indsatsen og de særlige udfordringer på de fire ministermål.

2. Mere uddybende beskrivelse af resultater for ministermålene i det seneste år

1. Arbejdskraftreserven – se udvikling i tabel 2 nedenfor:

- Stigning for dagpengemodtagere på knap 2 pct., fald for kontant- og starthjælpsmodtagere på godt 5,5 pct. fra sep. 2010 til sep. 2011
- Arbejdskraftreserven udgør 4,4 pct. af arbejdsstyrken i regionen.
- 73 pct. i arbejdskraftreserven er dagpengemodtagere.
- *Udviklingen for kontant- og starthjælpsmodtagere skal ses i lyset af implementeringen af den nye matchmodel. Det har medført en faldende andel kontant- og starthjælpsmodtagere i match 1. Det kan påvirke udviklingen i arbejdskraftreserven, som kun omfatter borgere i matchgruppe1. Konsekvenserne af overgangen til den nye matchmodel vil dog være aftagende over tid.*

Beskæftigelsesrådet
Beskæftigelsesregion Hovedstaden & Sjælland

Referat af møde den 12. december 2011

Tabel 2. Udviklingen i arbejdskraftreserven i Østdanmark, sep. 2010 – sep. 2011

Ydelsesgruppe	Østdanmark		Østdanmark
	sep-10	sep-11	%-vis udvikling
Dagpengemodtagere	38543	39261	1,9%
Kontant- og starthjælpsmodtagere	15056	14206	-5,6%
I alt	53599	53467	-0,2%

2. Personer på permanent offentlig forsørgelse (førtidspension, fleksjob og ledighedsydelse) – se udvikling i tabel 3 nedenfor:

- Fald for førtidspension og fleksjob på 2 pct., stigning for ledighedsydelse på 9 pct. fra okt. 2010 til okt. 2011
- 7,3 pct. af befolkningen (16-64 år) i Østdanmark er på permanent offentlig forsørgelse.
- Førtidspensionister udgør 81 pct. af gruppen
- **Fald** i tilgangen til permanent offentlig forsørgelse på 11,8 pct. fra sep. 2010 til sep. 2011

Tabel 3. Udviklingen i antal personer på permanent forsørgelse i Østdanmark, okt. 2010 – okt. 2011

Ydelsesgruppe	Antal	okt 2010 - okt 2011
	okt 2011	Østdanmark
- Førtidspension	97216	-2%
- Fleksjob	16823	-2%
- Ledighedsydelse	5268	9%
I alt	119.307	-1,2%

3. Unge på offentlig forsørgelse – se udvikling i tabel 4 nedenfor:

- Størst **stigning** for introduktionsydelsesmodtagere (+29,6 pct.), men der er tale om relativt få personer.
- Størst **fald** for sygedagpengemodtagere (-15,2 pct.)
- Unge ydelsesmodtagere udgør **9,3 pct. af den unge befolkning** i Østdanmark.
- Den samlede kontanthjælpsgruppe udgør den **største gruppe** (50 pct.).

Beskæftigelsesrådet
Beskæftigelsesregion Hovedstaden & Sjælland

Referat af møde den 12. december 2011

Tabel 4. Udviklingen i antal unge på offentlig forsørgelse i Østdanmark, sep. 2010 – sep. 2011

Ydelsesgruppe	Østdanmark		
	sep-10	sep-11	%-vis udvikling
Dagpengemodtagere	9958	9792	-1,7% (-)
Jobklare kontant- og starthjælpsmodtagere (match 1)	8953	8316	-7,1% (-)
Indsatsklare kontant- og starthjælpsmodtagere (match 2)	7547	8769	16,2% (-)
Midlertidigt passive kontant- og starthjælpsmodtagere (match 3)	2901	3058	5,4% (-)
Introduktionsydelsesmodtagere	470	609	29,6% (-)
Revalidender	1068	930	-12,9% (-)
Forrevalidender	711	644	-9,4% (-)
Sygedagpengemodtagere	4043	3427	-15,2% (-)
Ledighedsydelsesmodtagere	164	180	9,8% (-)
Personer i Fleksjob	470	418	-11,1% (-)
Førtidspensionister	3970	4125	3,9% (-)
I alt	40255	40268	0,0% (-)

4. Antal nydanskere fra ikke-vestlige lande på offentlig forsørgelse – se udvikling i tabel 5 nedenfor:

- Størst **stigning** for introduktionsydelsesmodtagere (+19,9 pct.), indsatsklare kontant- og starthjælpsmodtagere (+6,9 pct.), personer i fleksjob (+ 5pct.) samt førtidspensionister (+4,2 pct.), størst **fald** for revalidender (-27,7 pct.) og jobklare kontant- og starthjælpsmodtagere (-9,4 pct.) fra sep. 2010 til sep. 2011¹
- 28,2 pct. af nydanskerne i Østdanmark er på offentlig forsørgelse.
- Den samlede kontanthjælpsgruppe (34 pct.) og førtidspensionister udgør de **største grupper** (31 pct.)

¹ Revalidender udgør dog en lille gruppe.

Beskæftigelsesrådet
Beskæftigelsesregion Hovedstaden & Sjælland

Referat af møde den 12. december 2011

Tabel 5. Udviklingen i antal nydanskere på offentlig forsørgelse i Østdanmark, sep. 2010 – sep. 2011

Ydelsesgruppe	Antal sep 11	Udvikling
		Østdanmark
Dagpengemodtagere	9.474	2,7% (-)
Jobklare kontant- og starthjælpsmodtagere	4.713	-9,4% (-)
Indsatsklare kontant- og starthjælpsmodtagere	7.473	6,9% (-)
Midlertidigt passive kontant- og starthjælpsmodtagere	3.865	0,5% (-)
Introduktionsydelsesmodtagere	1.241	19,9% (-)
Revalidender	287	-27,7% (-)
Forrevalidender	88	-19,3% (-)
Sygedagpengemodtagere	3.700	-6,7% (-)
Ledighedsydelsesmodtagere	426	2,7% (-)
Personer i fleksjob	737	5,0% (-)
Førtidspensionister	14.396	4,2% (-)
I alt	46.400	1,4% (-)

3. Resultater og øvrige indsatsområder i jobcentrene, sep. 2010 – sep. 2011

Tabel 6. Oversigt over jobcentrenes samlede resultater for ministermålene, 3. kvrt. 2011

Øverste "fjerdedel"	Næstøverste "fjerdedel"	Næstnederste "fjerdedel"	Nederste "fjerdedel"
Gribskov	Egedal ↓	Brøndby ↓↓	Slagelse ↓↓↓
København	Gladsaxe ↑	Stevns ↑	Ringsted
Furesø	Glostrup ↑	Odsherred	Kalundborg ↓
Frederiksberg	Vallensbæk ↑	Frederikssund	Ballerup ↓
Allerød ↑	Fredensborg ↑	Roskilde ↓	Hvidovre
Herlev	Hillerød	Gentofte	Næstved
Tårnby ↑	Vordingborg ↑	Lyngby-Taarbæk ↑	Køge
Hørsholm	Holbæk	Solrød ↓	Sorø ↓↓↓
Rudersdal ↑	Bornholm	Halsnæs ↑	Faxe
Lejre ↑↑	Helsingør ↓	Rødovre ↑	Guldborgsund
Greve ↑	Høje-Taastrup	Albertslund ↓	
	Lolland ↑↑		

Arbejdskraftreserven

- Guldborgsund har den største stigning (+11,5 pct.), mens Bornholm (-15,9 pct.) har det største fald.
- 24 jobcentre har en stigning for dagpengemodtagere i arbejdskraftreserven, mens 22 jobcentre har en stigning for kontant- og start-hjælpsmodtagere. Det er et faldende antal jobcentre ift. tidligere fsva. dagpengemodtagere, men en stigende antal fsva. kontant- og starthjælpsmodtagere
- Der er en klar tendens til, at arbejdskraftreserven udgør en større andel af arbejdsstyrken i regionens yderområder og i kommuner på den københavnske vestegn end i kommuner nord for København og i Roskilde.

Personer på permanent offentlig forsørgelse

- 28 jobcentre har haft et fald i antal personer på permanent offentlig forsørgelse. Det er samme tendens som ved seneste status.
- Hvidovre har den største stigning på 3,1 pct., mens København har det største fald på 4,3 pct.
- Der er en klar tendens til, at regionens yderområder har en markant højere andel på permanent offentlig forsørgelse end kommuner i Nordsjælland, København og Frederiksberg.

Unge på offentlig forsørgelse

- 22 jobcentre har et stigende antal unge på offentlig forsørgelse. Det er flere end ved seneste status.
- Hørsholm har den største stigning på 16,2 pct., mens Gribskov har det største fald på 15 pct.
- Der er en klar tendens til, at regionens yderområder har en markant højere andel unge på offentlig forsørgelse end kommuner i Nordsjælland, København og Frederiksberg.

Nydanskere på offentlig forsørgelse

- 35 jobcentre har et stigende antal nydanskere på offentlig forsørgelse. Flere jobcentre har stigende antal.
- Solrød har den største stigning på 19,2 pct., mens Bornholm har det største fald på 7,9 pct.
- Der er også her en klar tendens til, at regionens yderområder har en markant højere andel unge på offentlig forsørgelse end kommuner i Nordsjælland og omkring København.

Offentligt forsørgede i alt

- Fald på 2 pct. i det samlede antal **offentligt forsørgede** fra 3. kv. 2010 til 3. kv. 2011 – i alt 315.822 personer i Østdanmark er på offentlig forsørgelse i 3. kv. 2011. Antallet er faldende.

Beskæftigelsesrådet Beskæftigelsesregion Hovedstaden & Sjælland

Referat af møde den 12. december 2011

- Stigningen er størst blandt introduktionsydelsesmodtagere (+22 pct.)², ledighedsydelsesmodtagere (+10 pct.) og ikke-jobklare kontant- og starthjælpsmodtagere (+9,6 pct.).
- Dagpengemodtagere er steget med 1,2 pct.
- Fald på 4,7 pct. for jobklare kontant- og starthjælpsmodtagere, fald på 14,7 pct. for personer på revalidering og forrevalidering, fald på 8,7 pct. for sygedagpengemodtagere, fald på 1,4 pct. for førtidspensionister, fald i antal personer i fleksjob på 2,2 pct. og fald på 9,6 pct. for efterlønsmodtagere.
- Andelen af befolkningen i den erhvervsaktive alder på offentlig forsørgelse er 19,4 pct. i regionen - dvs. et fald på 0,5 procentpoint siden 3. kv. 2010.
- Flest personer er på førtidspension (5,9 pct. af befolkningen i den erhvervsaktive alder), den samlede gruppe af kontant- og starthjælpsmodtagere udgør 3,9 pct., dagpengemodtagere udgør 3,2 pct. og efterlønnere 2,8 pct.
- Højere andel på offentlig forsørgelse i Sjællandsregionen (22,7 pct.) end i Hovedstadsregionen (17,9 pct.).

Tidlig indsats

- 76 pct. af kontant- og starthjælpsmodtagerne har haft en jobsamtale inden for den første måneds ledighed. Andelen for dagpengemodtagere er 33,3 pct. i perioden 3. kv. 2010 – 2. kv. 2011..
- 44,8 pct. af kontant- og starthjælpsmodtagerne er aktiveret inden for den første måneds ledighed. Andelen for dagpengemodtagere er 7,9 pct. i perioden 3. kv. 2010 – 2. kv. 2011.

Bilag

- Resultater af beskæftigelsesindsatsen i Østdanmark - 3. kv. 2011, december 2011.
- Resultatoversigten – Hovedstaden & Sjælland, sep. 2011.
- Resultatoversigten – Hele landet, sep. 2011.

Beslutning

Rådet drøftede resultaterne og

- DA spurgte om regionen og rådet bør have et beredskab i en situation, hvor man vurderer, at målene ikke kan nås. Beskæftigelsesregionen bemærkede, at niveauerne pt. ligger så tæt på målene, at der ikke vurderes at være behov for særlige initiativer. Men at udviklingen i målene altid følges nøje.

² Der er dog kun tale om få personer.

Beskæftigelsesrådet
Beskæftigelsesregion Hovedstaden & Sjælland

Referat af møde den 12. december 2011

- DH bemærkede, at redskabet fleksjob er nyttigt, og at der ikke bør være et mål om at nedbringe dette. Kommunerne og LO-siden var enige i dette
 - FTF bemærkede, at dimittendledigheden er bekymrende.
-

4. Status på beskæftigelsesindsatsen i jobcentrene

4.2. Rettidighed i beskæftigelsesindsatsen

Indstilling: Til drøftelse

De seneste rettidighedsmålinger viser, at der på næsten alle områder er fremgang i indsats til tiden. Den største udfordring er fortsat at sikre, at indsatsklare kontant- og starthjælpsmodtagere modtager tilbud til tiden, samt at dagpengemodtagere i den intensive aktiveringsperiode deltager i et tilbud.

Rettidighed for dagpengemodtagere

Der er fremgang i rettidigheden for jobsamtaler og aktiveringstilbud til dagpengemodtagere. Tilbud i den intensive aktiveringsperiode er fortsat den største udfordring.

Tabel 1: Andelen af dagpengemodtagere, der mangler en indsats

Østdanmark	September 2011	August 2011
Jobsamtaler	7,9%	9,2%
Aktiveringstilbud i alt	7,8%	9,1%
- første tilbud	6,6%	8,0%
- gentagne tilbud	3,6%	4,3%
- intensive tilbud	28,5%	35,0%

Forholdsvis få dagpengemodtagere mangler en jobsamtale. Andelen varierer fra 0,8 pct. i Ringsted til 20,5 pct. i Halsnæs. Også forholdsvis få dagpengemodtagere mangler et aktivt tilbud. Andelen varierer fra 2,5 pct. i Allerød til 12,2 pct. i Frederiksberg.

En del ledige i den intensive dagpengeperiode mangler fortsat et tilbud (krav om 30 timers kontinuerlig aktivering for dagpengemodtagere med mere end 2½ års ledighed). I Østdanmark mangler 28,5 pct. i den intensive aktiveringsperiode et tilbud. Andelen varierer fra 8,1 pct. i Holbæk til 53,6 pct. i Sorø. Manglende forløb i den intensive dagpengeperiode er dog halveret siden august 2010.

Rettidighed for kontant- og starthjælpsmodtagere

Der er fremgang i rettidigheden for jobsamtaler og første aktiveringsforløb til kontant- og starthjælpsmodtagere. For gentagne aktiveringstilbud er der en mindre tilbagegang.

Beskæftigelsesrådet Beskæftigelsesregion Hovedstaden & Sjælland

Referat af møde den 12. december 2011

Tabel 2: Andelen af kontant- og starthjælpsmodtagere, der mangler en indsats

Østdanmark	I alt		Jobklare (match 1)		Indsatsklare (match 2)		Midlertidigt passive (match 3)	
	okt-11	sep-11	okt-11	sep-11	okt-11	sep-11	okt-11	sep-11
Jobsamtaler	7,9%	9,1%	6,9%	7,2%	7,1%	8,5%	11,0%	12,5%
Aktiveringstilbud i alt	14,3%	14,5%	9,1%	9,6%	18,1%	18,2%	-	-
- første tilbud	12,9%	13,8%	9,1%	9,7%	17,5%	18,8%	-	-
- gentagne tilbud	15,5%	15,1%	9,2%	9,4%	18,5%	17,9%	-	-

Forholdsvis få kontant- og starthjælpsmodtagere mangler en jobsamtale. I Østdanmark mangler 7,9 pct. af kontant- og starthjælpsmodtagerne i gennemsnit en jobsamtale. Andelen varierer dog fra 0,9 pct. i Solrød til 28,7 pct. i Allerød.

For aktive tilbud til kontant- og starthjælpsmodtagere er problemet størst ved afgivelse af et aktivt tilbud til de indsatsklare kontant- og starthjælpsmodtagere (match 2). I gennemsnit mangler 18,1 pct. af de indsatsklare kontant- og starthjælpsmodtagere et tilbud, men andelen varierer fra 4,1 pct. i Rudersdal til 30,3 pct. i Tårnby/Dragør.

Rettidighed for sygedagpengemodtagere

Der er fremgang for opfølgningssamtaler med sygedagpengemodtagere.

Tabel 3: Andelen af sygedagpengemodtagere, der mangler en indsats

Østdanmark	September 2011	August 2011
Opfølgningssamtaler i alt	8,0%	10,8%
- Glatte sager (visitationskategori 1)	5,7%	6,8%
- Risikosager (visitationskategori 2)	15,0%	20,3%
- Langvarige sager (visitationskategori 3)	8,8%	11,4%

8,0 pct. af sygedagpengemodtagerne i Østdanmark mangler en opfølgningssamtale til tiden. Andelen varierer fra 0,4 pct. i Rødovre til 34,5 pct. i Køge.

Primært sygedagpengemodtagere med risiko for et langvarigt sygeforløb (visitationskategori 2) mangler en opfølgningssamtale til tiden. For denne målgruppe er der krav om en opfølgningssamtale hver 4. uge, mens der for de øvrige sygedagpengemodtagere er krav om en opfølgningssamtale hver 3. måned.

Initiativer til forbedring af indsats til tiden i jobcentrene

Da en del jobcentre fortsat har problemer med at sikre indsatsen til tiden, har Beskæftigelsesregionen igangsat følgende initiativer:

Beskæftigelsesrådet Beskæftigelsesregion Hovedstaden & Sjælland

Referat af møde den 12. december 2011

Koncept for konkrete rettidighedsanalyser. Beskæftigelsesregionen har udarbejdet en skabelon og vejledning til afdækning af ikke-rettidige hændelser i jobcentrene. Konceptet er fremsendt til alle jobcentre i Østdanmark med opfordring til at anvende det som grundlag for en analyse af årsagen til ikke-rettidige hændelser.

Gennemførelse af rettidighedsanalyser. Beskæftigelsesregionen har understøttet 10 jobcentre i at afdække årsagerne til de ikke-rettidige hændelser for dagpenge-, kontant- og starthjælpsmodtagere (Fredensborg, Frederiksberg, Gladsaxe, Glostrup, Greve, Halsnæs, Herlev, Høje-Taastrup, Næstved og Vallensbæk/Ishøj).

Der er endvidere gennemført undersøgelser af årsagerne til den manglende rettidighed i 2 teams i Jobcenter København. Det er aftalt, at der i efteråret 2011/foråret 2012 gennemføres undersøgelser i samtlige teams i Jobcenter København samt i Jobcenter Allerød.

Anmodning om handlingsplan. Beskæftigelsesregionen har anmodet syv jobcentre med manglende indsats til tiden om at udarbejde en handlingsplan for, hvordan de fremover vil sikre indsatsen til tiden (Frederiksberg, Gladsaxe, Greve, Halsnæs, Herlev, Tårnby/Dragør og Vallensbæk/Ishøj). Der følges op på handlingsplanerne ved dialogmøderne i 4. kvartal 2011.

Rådgivningsseminar. Der er afholdt rådgivningsseminarer i fire jobcentre (Frederiksberg, Glostrup, Halsnæs og Køge) omkring tilrettelæggelse af indsats til tiden.

Øvrig rådgivning. Der er gennemført telefonisk rådgivning til seks jobcentre omkring tilrettelæggelse af indsatsen.

Dialogmøder. På alle dialogmøder med jobcentrene er der fokus på at drøfte indsats til tiden, både generelt og specifikt i forhold til de unge, for hvem flere jobcentre har særlige udfordringer.

Bilag:

- Status på rettidigheden med oversigter opgjort på jobcenterniveau.

Beslutning

Taget til efterretning.

4. Status på beskæftigelsesindsatsen i jobcentrene

4.3 6 ugers selvvalgt uddannelse

Indstilling: Til drøftelse

Beskæftigelsesrådet anmodet om, at der udarbejdes en halvårlig opfølgning på anvendelsen af 6 ugers selvvalgt uddannelse. Beskæftigelsesregionen har derfor opgjort:

- Det samlede omfang af 6 ugers selvvalgt uddannelse i Østdanmark
- Omfanget af selvvalgt uddannelse i AMU-regi samt
- Selvforsørgelsesgraden 4, 13 og 26 uger efter afslutningen af selvvalgt uddannelse, herunder sammenholdt med selvforsørgelsesgrad efter aktivering.

Opfølgningen dækker perioden fra 4. kvartal 2009 til 2. kvartal 2011.

Fra januar 2011 er anvendelsen af 6 ugers selvvalgt uddannelse i Østdanmark faldet markant især på AMU-området.

Arbejdsmarkedsstyrelsen offentliggjorde i september 2011 en evaluering af anvendelsen og effekten af 6 ugers selvvalgt uddannelse. Evalueringen viser, at anvendelsen er faldet for 3F'ere og vokset for AC'ere, og at der er et tidsmæssigt sammenfald mellem indførelsen af prisloftet på selvvalgt uddannelse 1. januar 2011 og det efterfølgende fald i anvendelsen af 6 ugers selvvalgt uddannelse.

Med finansloven for 2012 afskaffes prisloftet for alle kurser til og med erhvervsuddannelsesniveau, herunder samtlige AMU-kurser. Udvidelsen træder i kraft 1. april 2012.

6 ugers selvvalgt uddannelse i Østdanmark

- Deltagelsen i 6 ugers selvvalgt uddannelse er faldet med 29 % i Østdanmark fra 2. kvartal 2010 til 2. kvartal 2011. 3.667 forsikrede ledige har deltaget i 6 ugers selvvalgt uddannelse i 2. kvartal 2011 svarende til 4 % af de forsikrede ledige i Østdanmark. Andelen af forsikrede ledige, som deltager i selvvalgt uddannelse spænder fra 2 % på Bornholm til 5 % i Gladsaxe. Deltagelsen er størst for medlemmer af 3F og AC. Andelen af 3F'ere, som deltager i selvvalgt uddannelse er faldet, mens andelen af AC'ere er vokset.
- Selvvalgt AMU-uddannelse udgør 5 % af dem, der har deltaget i AMU-forløb i Østdanmark. 43 % af AMU-kursusforløbene under selvvalgt uddannelse er gennemført inden for Handel, administration, kommunikation og ledelse. 20 % er gennemført inden for serviceerhvervene.

Beskæftigelsesrådet Beskæftigelsesregion Hovedstaden & Sjælland

Referat af møde den 12. december 2011

- Selvforsørgelsesgraden 4 og 13 efter afslutning af selvvalgt uddannelse og aktivering er øget fra 4. kvartal 2009 til 1. kvartal 2011. Selvforsørgelsesgraden 26 uger efter afslutning af selvvalgt uddannelse og aktivering er ligeledes øget fra 4. kvartal 2009 til 4. kvartal 2010.
- Selvforsørgelsesgraden 26 uger efter afslutning af selvvalgt uddannelse er højere end efter afslutning af aktivering, mens selvforsørgelsesgraden 4 og 13 uger efter afslutningen af selvvalgt uddannelse er lavere end for aktivering.
- Der er ingen klar sammenhæng mellem en høj selvforsørgelsesgrad efter afslutningen af 6 ugers selvvalgt uddannelse og en høj selvforsørgelsesgrad efter afslutning af aktivering i de enkelte jobcentre, hverken efter 4, 13 eller 26 uger.

Bilag:

- Opfølgning på 6 ugers selvvalgt uddannelse i Østdanmark – omfang og selvforsørgelsesgrad, 24. november 2011

Beslutning

Rådet drøftede status på 6 ugers selvvalgt uddannelse og

- LO udtrykte tilfredshed med, at tallene viser, at selvforsørgelsesgraden forbedres ved 6 ugers selvvalgt uddannelse. LO understregede endvidere, at 6 ugers selvvalgt fortsat bør være selvvalgt. Jobcentret og a-kassen kan vejlede i valget af uddannelse, men den ledige har fortsat retten til selv at vælge til og fra.
 - AC bemærkede, at tilskud til fagspecifikke kurser er fjernet, hvilket trækker i negativ ift. fokus på uddannelse.
-

5. Jobcentrenes beskæftigelsesplaner for 2012

Indstilling: Det indstilles, at beslutningen om evt. justering af målene i RBR/BR's kontrakt for 2012, først træffes efter offentliggørelsen af Finansministeriets prognose for udviklingen i ledigheden (forventes offentliggjort ultimo december 2011)

Jobcentrene skal iht. Styringsloven sende den politisk godkendte beskæftigelsesplan for 2012 med LBR's bemærkninger til RBR senest 31. oktober 2011. Beskæftigelsesregionen har modtaget samtlige beskæftigelsesplaner, som lægges på Beskæftigelsesregionens hjemmeside efter jobcentrene selv har offentliggjort beskæftigelsesplanen. Det skal ske senest 31. januar 2012.

Beskæftigelsesregionen har i foråret drøftet indhold og ambitionsniveau i beskæftigelsesplanerne med det enkelte jobcenter.

RBR/BR har mulighed for at justere de regionale mål efter jobcentrene har indsendt deres politisk godkendte beskæftigelsesplaner for 2012.

Ambitionsniveauet i beskæftigelsesplanerne svarer stort set til det regionale ambitionsniveau

Det samlede ambitionsniveau for ministermålene i jobcentrenes beskæftigelsesplaner svarer stort set til de regionale mål, jf. tabel 1 nedenfor.

Tabel 1. Det regionale mål samt jobcentrenes mål for indsatsen i 2012

Ministermål	Antal dec-10*	Regionalt (RBR) mål dec-12		Jobcentrenes mål i B-planer dec-11	Jobcentrenes samlede procentvise udvikling dec. 10 - dec. 12	Forskel på regionalt mål og mål i B-planer
		Mål dec-12	Udvikling i pct. dec. 10 - dec. 12			
1. Arbejdskraftreserven	55.515	50.240	-9,5%	50.274	-9,4%	34
2. Tilgang til permanente forsørgelsesydelse	7.790	6.230	-20,0%	7.097	-8,9%	867
3. Unge på offentlig forsørgelse	41.148	38.050	-7,5%	38.421	-6,6%	371
4. Nydanskere på offentlig forsørgelse	45.778	43.950	-4,0%	43.190	-5,7%	-760

På trods af dette vurderes ambitionsniveauet i jobcentrenes beskæftigelsesplaner ikke at give anledning til justeringer af de regionale mål.

Seneste udvikling i de fire mål

Den seneste udvikling i de enkelte ministermål for 2012 giver heller ikke anledning til justeringer i de regionale mål, jf. tabel 2.

Beskæftigelsesrådet
Beskæftigelsesregion Hovedstaden & Sjælland

Referat af møde den 12. december 2011

Tabel 2. Udviklingen i de fire ministermål for 2012 i perioden dec. 2010 – sep. 2011 samt målet for dec. 2012

Ministermål	Antal		Mål dec-12
	dec-10	sep-11	
1. Arbejdskraftreserven	55.515	53.467	50.240
2. Tilgang til permanente forsørgelsesydelse	7.790	7.246	6.230
3. Unge på offentlig forsørgelse	41.148	40.343	38.050
4. Nydanskere på offentlig forsørgelse	45.778	46.472	43.950

Sekretariatet vurderer således, at målene for 2012 fortsat er både ambitiøse og realistiske.

Finansministeriet forventes dog at offentliggøre en ny prognose for udviklingen i ledigheden ultimo december 2011. Den kan påvirke udviklingen i mål 1, 3 og 4.

Det indstilles derfor, at beslutningen om evt. justering af målene for 2012 afventer Finansministeriets prognose.

Beslutning

Rådet besluttede, at afvente decemberprognose for 2012 fra Finansministeriet før eventuel beslutning om justering af niveauerne på målene for 2012

6. Udviklingen på arbejdsmarkedet.

6.1. Overblik over arbejdsmarkedet.

Indstilling: Til drøftelse

Den aktuelle ledighedssituation

Ledighed næsten uændret på et års sigt I oktober 2011 er der 72.100 bruttoledige (ledige og aktive) i Østdanmark, 800 færre end i oktober 2010, et fald det seneste år på 1,1 procent. For dagpengemodtagere er ledigheden steget med 1,8 procent, mens den er faldet med 8,5 procent for jobklare kontanthjælpsmodtagere.

Højere ledighed end på landsplan Bruttoledighedsprocenten for dagpengemodtagere og jobklare kontanthjælpsmodtagere er samlet på 5,9 procent i Østdanmark, lidt højere end på landsplan, hvor den er 5,7 procent.

Stigende ledighed blandt kvinder, fald blandt mænd Fra oktober 2010 til oktober 2011 steg kvinders ledighed i Østdanmark med 8,2 procent, mens mænds faldt med 8,6 procent. Kvindernes arbejdsmarked, f.eks. det offentlige område er fortsat presset, mens ledigheden nu falder inden for industri og bygge/anlæg, med relativt mange mænd beskæftiget.

Ledighedsprocenten for mænd – 5,9 procent – er marginalt lavere end for kvinder på 6,0 procent. Det er fortsat blandt de over 50-årige, at mænds ledighed er højere end kvinders. Blandt ledige under 50 år er mænds ledighedsprocent nu lidt lavere end kvinders, med undtagelse af de alleryngste, de 16-24 årige.

Stigende ledighed blandt ældre Der er ingen klar sammenhæng mellem alder og udvikling i ledigheden. Ledigheden er dog steget relativt meget for de over 50 årige.

Højest ledighed blandt 25-29 årige Ledighedsprocenten er – med 8,4 procent – fortsat højest for de 25-29 årige og næsthøjest for de 30-39 årige (6,6 procent). Specielt blandt de 25-29 årige er der mange nyuddannede ledige, såvel faglærte som personer med videregående uddannelser.

Faldende ledighed i industri og byggeri 5 a-kasser i gruppen 'Industri og byggefagene' havde samlet en faldende ledighed på 16 procent fra oktober 2010 til oktober 2011. I alle a-kasserne faldt ledigheden med mindst 14 procent. I 3F's a-kasse, den største a-kasse for uaglærte, faldt

ledigheden med 14 procent.

De to største a-kasser inden for 'Industri og byggefagene' har dog fortsat den højeste ledighed af alle a-kasser. Det er 3F's a-kasse med 10,8 procent og 'Byggefagernes a-kasse' med 9,0 procent.

Stort pres på det offentlige område

Antallet af ledige i gruppen af funktionærer og tjenestemænd er steget med 22 procent fra oktober 2010 til oktober 2011, dog fra et meget lavt niveau. Størst er stigningen hos 'Børne- og ungdomspædagoger' (54 procent), men også 'Lærerne' (40 procent), 'Socialpædagoger' (33 procent) og 'Danske sundhedsorganisationer' (19 procent), har haft store ledighedsstigninger. Gruppens største a-kasse 'FTF's a-kasse' har haft gruppens laveste ledighedsstigning på 5 procent.

En lignende udvikling ses i FOA's a-kasse 'Fag og arbejde', hvor ledigheden er steget 29 procent

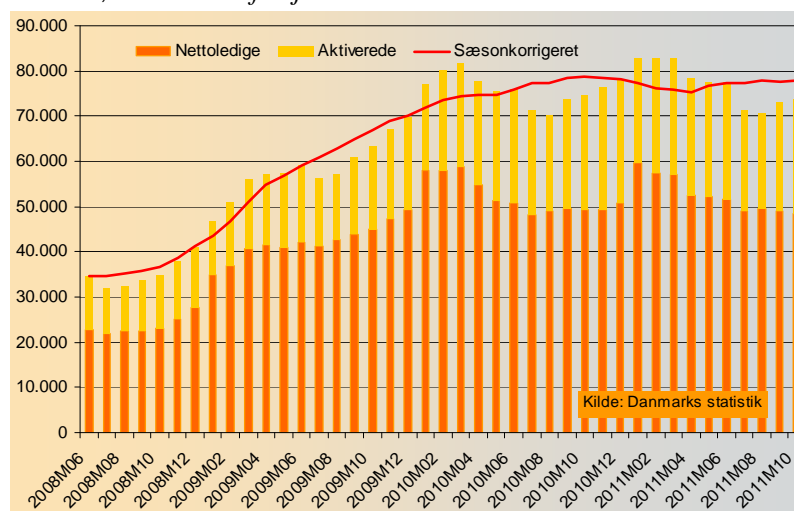
Ingeniørerne har faldende ledighed

Ledigheden for akademikere er steget med 9 procent fra oktober 2010 til oktober 2011. Stigningen er størst i 'AAK' (16 procent) mens 'Ingeniørerne' som eneste akademiker-kasse har haft faldende ledighed (-9 procent) det seneste år.

Udvikling i den sæsonkorrigerede bruttoledighed (inkl. aktiverede)

Fig. 1: Udviklingen i bruttoledighed, sæsonkorrigeret og faktisk Østdanmark fra juli 2008 til oktober 2011

Stagnerende ledighed



Kilde: Danmarks Statistik

Fra september 2010 til april 2011 faldt den sæsonkorrigerede

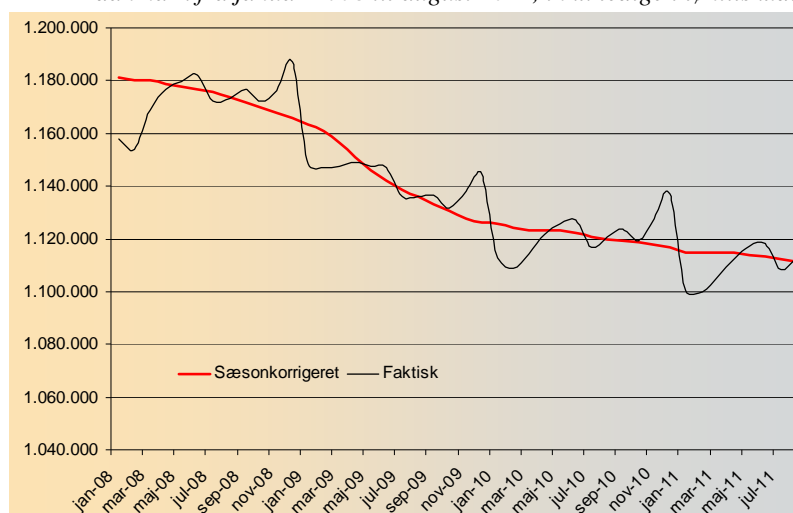
ledighed med 4.500 personer.

I maj og juni måned 2011 blev denne trend brudt, idet ledigheden atter steg. Fra juni til oktober 2011 har den sæsonkorrigerede ledighed været stort set uændret.

Tendenser i beskæftigelsesudviklingen

Beskæftigelsen falder fortsat Lønmodtagerbeskæftigelsen (sæsonkorrigeret) i Østdanmark er faldet siden sommeren 2008, kraftigst i 2009.

Figur 2: Beskæftigede lønmodtagere – faktisk og sæsonkorrigeret - i Østdanmark fra januar 2008 til august 2011, inkl. ledige i løntilskud.



Kilde: Dream

I tredje kvartal 2010 var 8.400 personer i løntilskud i Østdanmark. Frem til 3. kvartal 2011 har der været en stigning på ca. 15 procent, til nu 9.700 personer. Antallet af personer i løntilskud udgør ca. 0,9 procent af den samlede beskæftigelse.

Alt andet lige ville beskæftigelsen således være faldet med yderligere ca. 1.300 personer, hvis ikke aktiveringen i løntilskud var øget i perioden.

Der er blevet 600 flere i offentlige løntilskud (20 pct.) og 700 flere i privat løntilskud (13 pct.).

Konjunktursituationen samlet set

Faldende be- I det seneste år er beskæftigelsen faldet støt, uden at ledighe-

skæftigelse og stagnerende ledighed den er steget, den har været stagnerende. Det betyder, at der er sket et fald i arbejdsstyrken.

Beskæftigelsesregionens overvågning peger på, at der især er blevet flere uden for arbejdsstyrken på følgende områder:

- Flere i uddannelse
- Flere i matchgruppe 2 (indsatsklare) og især i matchgruppe 3 (midlertidigt passive)
 - Flere uden registreret forsørgelse (offentlig forsørgelse eller lønindkomst), formentlig ca. 5.000 flere i Østdanmark fra 3. kv. '10 – 3. kv. '11.

Afmatning forventes af fortsætte Ifølge finansloven for 2013 forventer den nye regering:

- Afdæmpet international vækst og dermed eksport
- Tegn på fortsat vigende privatforbrug
- At finanskrisen muligvis er afløst af offentlig gældskrise – internationalt

De afdæmpede vækstudsigter fører til at der forventes lavere beskæftigelse og højere ledighed i 2012 end hidtil forventet. Regeringen forventer, at ledigheden topper i 2012. I regeringens skøn ifm. arbejdet med finansloven er der ikke taget højde for virkningerne af en vækstpakke.

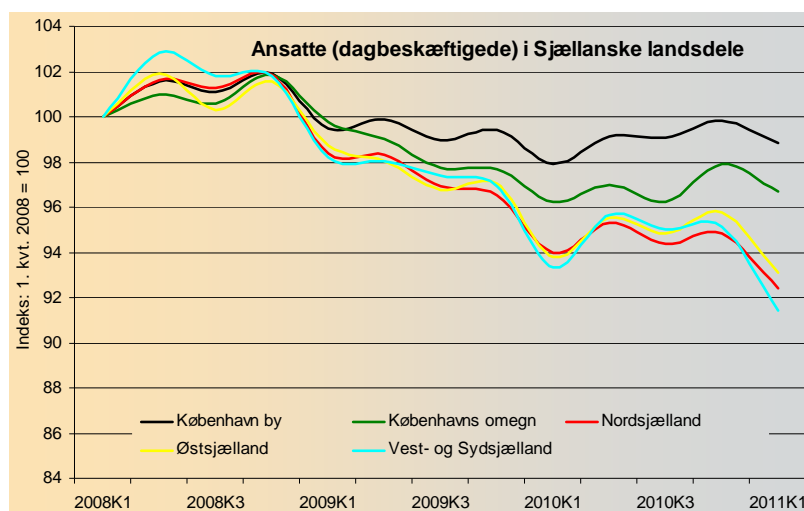
Geografiske forskelle i tab af arbejdspladser

64.000 arbejdspladser forsvundet Siden krisen satte ind i midten af 2008 er der forsvundet ca. 64.000 arbejdspladser i Østdanmark, svarende til 6 procent i perioden fra 2. kvartal 2008 til 1. kvartal 2011. Opgørelsen omfatter kun ansatte og ikke selvstændige

Beskæftigelsesrådet Beskæftigelsesregion Hovedstaden & Sjælland

Referat af møde den 12. december 2011

*Områder langt
fra København
er ramt hårdest*



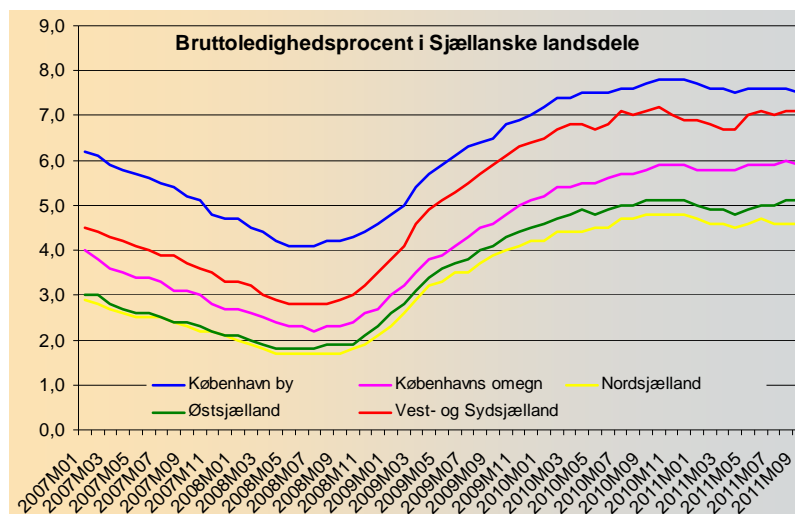
Antallet af arbejdspladser faldt i perioden med 4,6 procent i Region Hovedstaden, det svarer til 36.000 arbejdspladser. I Region Sjælland faldt antallet af arbejdspladser med over 10 procent, det svarer til 28.000 personer

Faldet har været mindst i København og Københavns omegn. Desto længere væk man kommer fra København, desto større er beskæftigelsesfaldet, størst i Vest- og Sydsjælland (kommunerne: Faxe, Guldborgsund, Holbæk, Kalundborg, Lolland, Næstved, Odsherred, Ringsted, Slagelse, Sorø, Stevns og Vordingborg).

Udviklingen i den offentlige sektor har været stærkt medvirkende til faldet i antallet af arbejdspladser i Vest- og Sydsjælland. I første del af krisen (frem til begyndelsen af 2010), steg den offentlige beskæftigelse i alle landsdele, men mindst i Vest- og Sydsjælland og mest i København og omegn. I perioden fra begyndelsen af 2010 til begyndelsen af 2011 er antallet af offentlige arbejdspladser faldet mest i Vest- og Sydsjælland men fortsat steget i København, mens det har været næsten uændret i Københavns omegn.

Beskæftigelsesrådet Beskæftigelsesregion Hovedstaden & Sjælland

Referat af møde den 12. december 2011



Dette markante fald i antallet af arbejdspladser i områderne længst fra København de seneste 3 år kan også aflæses i ledighedsudviklingen. Der er nu ikke længere nogen særlig forskel på ledigheden i København og Vest- og Sydsjælland.

Det relativt kraftige fald er næppe slået fuldt igennem som stigende ledighed i Vest- og Sydsjælland, idet pendlingen til områder, hvor beskæftigelsen har udviklet sig mere gunstigt, er steget i perioden.

Bilag

- Intet bilag

Beslutning

Taget til efterretning med følgende bemærkninger:

- LO nævnte, at fald i ledighed inden for bygge-anlæg meget vel kan være midlertidigt pga. sensommerens vand- og stormskader, som har skabt en stigning i aktivitetsniveauet i september og oktober.
- FTF nævnte, at ledigheden for bygningskonstruktører - især nyuddannede - er bekymrende. De indgår i opgørelser for bygge-anlægsbranchen, men har ikke oplevet den bedring i ledighedsudviklingen, som andre grupper har.

FTF-a dækker over flere forbund med en meget forskelligartet udvik-

ling. Det er derfor upræcist at vurdere udviklingstendenser i FTFs akasse generelt.

6. Udviklingen på arbejdsmarkedet

6.2. Virksomhedssurvey (sept. 2011). Virksomhedernes forventning til beskæftigelsen i Østdanmark

Indstilling: Til orientering

Rambøll har i august/september 2011 gennemført en halvårlig undersøgelse for Beskæftigelsesregion Hovedstaden og Sjælland blandt ca. **1200 private virksomheder** i Østdanmark af hvordan virksomhederne i Østdanmark vurderer deres aktuelle og fremtidige beskæftigelse.

Private virksomhedernes beskæftigelsesvurderinger i Østdanmark – september 2011

- Virksomhederne har forventning om en mindre fremgang i antal medarbejdere de kommende seks måneder i København, mens virksomhederne i Hovedstaden og Sjælland forventer et fald på omkring 1 procent..
- Sammenlignet med forventningerne til beskæftigelsesudviklingen i undersøgelsen fra februar 2011, er virksomhederne samlet set mere afklarede m.h.t. fremtiden og mere optimistiske i forhold til, hvornår udviklingen vender.
- Den største udfordring for virksomhederne i det kommende år, er stagnerende efterspørgsel på hjemmemarkedet.
- Virksomhederne i Østdanmark, primært i København og Hovedstaden i øvrigt, har tilsammen haft en stigning i antallet af medarbejdere i de foregående tre måneder på 0,7 pct.
- Fremgang de seneste tre måneder til blandt andet bygge og anlæg samt erhvervsservice. Status quo blandt industri-, handels- og transportvirksomheder og reduktion i antal medarbejdere inden for blandt andet information og kommunikation i samme periode.

Bilag

-Notat af 2/12-11: Sammenfatning af virksomhedssurvey (sept. 2011).
De private virksomheders forventning til beskæftigelsen, udarbejdet for
Beskæftigelsesregionen af Rambøll Management.

-Link til rapporten i sin helhed

Beslutning

Taget til efterretning.

6. Udviklingen på arbejdsmarkedet

6.3. Forventningerne til udviklingen på arbejdsmarkedet frem til 2020

Indstilling: Til orientering og eventuel drøftelse

Beskæftigelsesregionen har foretaget en vurdering af balancen mellem udbud og efterspørgsel på det østdanske arbejdsmarked på 10-års sigt³. Fremskrivningerne er baseret på udviklingen efter konjunkturomslaget i 2008.

Østdanmark har som følge af konjunkturomslaget i 2008 indtil i dag mistet omkring 70.000 arbejdspladser. Region Sjælland har haft den største nedgang med 7,1 pct., mens Region Hovedstaden har mistet 4,5 pct.

Region Sjælland – balancen mellem udbud og efterspørgsel

Balancen mellem udbud og efterspørgsel for Region Sjælland viser, at der i 2020 forventes et meget lille overskud af arbejdskraft på 1,9 pct. et niveau, der peger på, at der kan forventes strukturel mangel på arbejdskraft, jf. tabel 1.

Tabel 1 viser bl.a.:

- Udbuddet af arbejdskraft vil næsten være uændret med en stigning på 0,3 pct., mens efterspørgselen vil stige med 2,5 pct.

³ Vurderinger er baseret på SAM-K/Line, som er en regional fremskrivningsmodel for arbejdsmarked og erhverv, der er udviklet i samarbejde mellem bl.a. beskæftigelsesregionerne og regionerne. Modellen opdateres hvert halve år og giver således en opdateret fremskrivning på baggrund af den seneste udvikling i Østdanmark inden for arbejdsmarked og erhverv.

Beskæftigelsesrådet

Beskæftigelsesregion Hovedstaden & Sjælland

Referat af møde den 12. december 2011

- Væsentlig mangel på arbejdskraft med en videregående uddannelse. I 2020 forventes et underudbud (mangel) af arbejdskraft på 17 pct. i Region Sjælland, og dermed markante rekrutteringsproblemer.
- Lille overskud af faglært arbejdskraft. Efterspørgselen forventes at falde men udbuddet forventes at falde mere. Der forventes et begrænset overskud af arbejdskraft på 2,2 pct. i 2020, som kan medføre en reel mangelsituation lokalt i regionen.
- Fordobling i overskud af ufaglærte fra 2010 til 2020. Antallet af ufaglærte forventes uændret, mens efterspørgselen forventes at falde. Udviklingen medfører at der forventes et overskud på over 12.000 ledige ufaglærte i Region Sjælland i 2020.

Tabel 1: Balance mellem udbud og efterspørgsel fordelt på uddannelseskategorier i Region Sjælland, 2010-2020

Region Sjælland	Udbud			Efterspørgsel			Balance	
	2010	2020	Udv. 10-20	2010	2020	Udv. 10-20	2010	2020
Ufaglært, studenter mv.	131.763	131.485	-0,2%	125.346	119.225	-4,9%	6.417 (4,9%)	12.260 (9,3%)
Faglærte / EFU	155.869	149.364	-4,2%	148.530	146.023	-1,7%	7.339 (4,7%)	3.341 (2,2%)
Kort vid.g. uddannelse - KVV	23.181	24.815	7,0%	22.552	25.537	13,2%	629 (2,7%)	-722 (-2,9%)
Mellemlang vid.g. uddannelse - MVU	61.254	65.124	6,3%	60.258	68.544	13,8%	996 (1,6%)	-3.420 (-5,3%)
Lang vid.g. uddannelse - LVU	21.993	24.260	10,3%	21.597	28.403	31,5%	396 (1,8%)	-4.143 (-17,1%)
Alle	394.060	395.048	0,3%	378.283	387.732	2,5%	15.777 (4,0%)	7.316 (1,9%)

Kilde: SAM-K/LINE basisversion, august 2011

Anm: Endelig – 2009; Foreløbig 2010; Fremskrivning 2011-

Region Hovedstaden – balancen mellem udbud og efterspørgsel

Balancen mellem udbud og efterspørgsel for Region Hovedstaden viser, at der i 2020 forventes et generelt overskud af arbejdskraft på 5,0 pct. Overskuddet skyldes hovedsageligt en stigning i udbuddet (arbejdsstyrken) pga. flere i den erhvervsaktive alder.

Tabel 2 viser bl.a.:

- Udbuddet af arbejdskraft stiger med 7,7 pct., mens efterspørgselen vil stige med 6,8 pct.
- Et begrænset overskud af arbejdskraft med en lang videregående uddannelse på 1,7 pct. i 2020, som kan udløse mangel på specifikke kompetencer. Trods et begrænset overskud af arbejdskraft er der derfor risiko for at virksomheder vil opleve rekrutteringsproblemer.
- Mangel på faglært arbejdskraft. Efterspørgselen forventes at falde mindre end udbuddet. Der forventes at komme til at mangle næsten 2.000 faglærte i 2020, og dermed kan der opstå en reel mangelsituation.
- Markant stigning i udbuddet af ufaglært arbejdskraft. Udviklingen forventes at medføre næsten en tredobling af overskuddet af ufaglærte.

Beskæftigelsesrådet

Beskæftigelsesregion Hovedstaden & Sjælland

Referat af møde den 12. december 2011

lærte. Efterspørgselen vil stagnere på niveauet fra 2010, og overskuddet af ufaglærte kan derfor stige til over 12 pct. eller næsten 40.000 personer.

Tabel 2: Balance mellem udbud og efterspørgsel fordelt på uddannelseskategorier i Region Hovedstaden, 2010-2020

Region Hovedstaden	Udbud			Efterspørgsel			Balance	
	2010	2020	Udv. 10-20	2009	2020	Udv. 10-20	2010	2020
Ufaglært, studenter mv.	291.050	312.963	7,5%	276.216	274.247	-0,7%	14.834 (5,1%)	38.716 (12,4%)
Faglærte / EFU	232.181	211.624	-8,9%	220.830	213.348	-3,4%	11.351 (4,9%)	-1.724 (-0,8%)
Kort vid.g. uddannelse - KVV	48.143	54.358	12,9%	46.127	51.737	12,2%	2.016 (4,2%)	2.621 (4,8%)
Mellemlang vid.g. uddannelse - MVU	159.208	183.228	15,1%	155.151	179.279	15,6%	4.057 (2,5%)	3.949 (2,2%)
Lang vid.g. uddannelse - LVU	128.554	162.955	26,8%	124.377	160.108	28,7%	4.177 (3,2%)	2.847 (1,7%)
Alle	859.136	925.128	7,7%	822.701	878.719	6,8%	36.435 (4,2%)	46.409 (5,0%)

Kilde: SAM-K/LINE basisversion, august 2011

Anm: Endelig – 2009; Foreløbig 2010; Fremskrivning 2011-

Hovedtræk i beskæftigelsen frem til 2020

Fremskrivningen af efterspørgselen på arbejdskraft fordelt på erhverv i Østdanmark, Region Hovedstaden og Region Sjælland fremgår af tabel 1 nedenfor.

Tabel 3 viser bl.a.:

- Efterspørgselen på arbejdskraft i Østdanmark forventes at stige med 6 pct. frem til 2020.
- Efterspørgselen i Region Sjælland forventes at stige med ca. 2,5 pct. frem til 2020. Region Sjælland er blevet hårdt ramt af krisen og erhvervsudviklingen forventes at være svag frem til 2020.
- Efterspørgselen i Region Hovedstaden forventes at stige med næsten 7 pct. fra 2010 til 2020. Region Hovedstaden har indtil nu klaret sig bedre gennem krisen bl.a. pga. regionens erhvervs sammensætning og kan forvente øget efterspørgsel de kommende år.
- Faldet i arbejdspladser inden for Landbrug m.m. og Industri m.m. forventes at fortsætte de kommende år i begge regioner.
- Efter en markant nedgang efter konjunkturomslaget i 2008 forventes bygge- og anlægsbranchen at vokse markant frem mod 2020. Gennemførelsen af en lang række infrastrukturprojekter i de kommende år forventes at få efterspørgselen til at stige yderligere i perioden frem til 2020. Denne efterspørgsel har sit højdepunkt omkring 201 og vil herefter klinge af frem mod 2020.
- Både privat og offentlig service forventes at stige i de kommende år i et mere moderat tempo.

Tabel 3: Beskæftigelse (efterspørgsel) fordelt på erhverv i Østdanmark, Region Hovedstaden og Region Sjælland, 2010-2020

Beskæftigelsesrådet

Beskæftigelsesregion Hovedstaden & Sjælland

Referat af møde den 12. december 2011

	Region Hovedstaden			Region Sjælland			Østdanmark		
	2010	2020	Udv. 10-20	2010	2020	Udv. 10-20	2010	2020	Udv. 10-20
Landbrug m.m.	3.708	2.455	-33,8%	10.922	7.370	-32,5%	14.630	9.825	-32,8%
Industri m.m.	65.993	45.222	-31,5%	35.154	22.540	-35,9%	101.147	67.762	-33,0%
Bygge og anlæg	41.150	50.078	21,7%	22.685	27.245	20,1%	63.835	77.323	21,1%
Privat service	437.599	470.846	7,6%	112.737	121.415	7,7%	550.336	592.261	7,6%
Offentlig service	340.204	380.648	11,9%	132.431	141.491	6,8%	472.635	522.139	10,5%
Uoplyst	6.620	7.950	20,1%	2.300	2.760	20,0%	8.920	10.710	20,1%
I alt	895.274	957.199	6,9%	316.229	322.821	2,1%	1.211.503	1.280.020	5,7%

Kilde: SAM-K/LINE basisversion, august 2011

Anm: Endelig – 2009; Foreløbig 2010; Fremskrivning 2011-

Beslutning

Rådet drøftede forventningerne til udviklingen på arbejdsmarkedet frem mod 2020, herunder vigtigheden af handling set i lyset af det forventede overudbud af ufaglært arbejdskraft.

Rådet anmodede om, at der til næste møde udarbejdes en oversigt over nuværende initiativer ift. opkvalificering af ufaglærte, herunder en oversigt over hvilke brancher, der er fokus på.

6. Udviklingen på arbejdsmarkedet

6.4. Status på ledighedslængde

Indstilling: Til orientering

Status på dagpengemodtageres ledighedslængde

Beskæftigelsesregionen følger i øjeblikket udviklingen i antal personer, der har modtaget dagpenge i mindst 2 år inden for de seneste 3 år.

Beskæftigelsesregionen ser i første omgang bort fra regeringens forslag om midlertidigt at udvide dagpengeperioden med et halvt år i 2012.

Status er følgende:

- I juni 2011 var der i Østdanmark 10.000 personer, der havde modtaget dagpenge i mindst 2 år inden for de seneste 3 år. Det svarer til ca. 14,2 pct. af alle dagpengemodtagere i juni 2011
- A-kasserne 3F (22,2 pct.), Teknikere (17,1 pct.), Funktionærer og Servicefag (16,8 pct.) og Min A-kasse (16,8 pct.) har en forholdsvis stor andel dagpengemodtagere, der har modtaget dagpenge i mindst 2 år inden for de seneste 3 år
- A-kasserne Danske Sundhedsorganisationer (1,8 pct.), Socialpædagogerne (3,9 pct.) og Børne- og ungdomspædagoger (4,6 pct.) har en forholdsvis lille andel dagpengemodtagere, der har modtaget dagpenge i mindst 2 år inden for de seneste 3 år
- Forholdsvis **mange mænd** (17 pct.) har modtaget dagpenge i mindst 2 år inden for de seneste 3 år, sammenlignet med kvinder (11 pct.) i juni 2011
- Blandt de **over 54-årige** er der forholdsvis mange, som har modtaget dagpenge i mindst 2 år inden for de seneste 3 år (21 pct.) sammenlignet med yngre aldersgrupper (5 pct. blandt dagpengemodtagere under 30 år og 15 pct. blandt 30-54-årige dagpengemodtagere)
- Særligt blandt **indvandrere** er der en relativt stor andel dagpengemodtagere, der har modtaget dagpenge i mindst 2 år inden for de seneste 3 år (21 pct.). Til sammenligning har 13 pct. af etnisk danske dagpengemodtagere og 11 pct. af efterkommere modtaget dagpenge i mindst 2 år inden for de seneste 3 år

Bilag

- Notat af 11. november 2011 om ”Status på ledighedslængde – personer med risiko for at miste dagpengereetten”.

Beslutning

Rådet drøftede status på ledighedslængde og

- LO bemærkede, at erfaring og viden fra sidst dagpengeperioden blev afkortet ikke kan bruges i vurdering af effekten af de seneste ændringer. Dels er konjunktursituationen svagere, dels er genoptjeningsretten ændret markant denne gang.
-

6. Udviklingen på arbejdsmarkedet

6.5. Ufaglærtes bevægelser fra ledighed til beskæftigelse

Indstilling: Til orientering

Beskæftigelsesregionen har i samarbejde med AKF (Anvendt Kommunal Forskning) gennemført en analyse af, ufaglærtes bevægelser mellem beskæftigelse og ledighed i Østdanmark, herunder ledighedsperiodens længde, faglig mobilitet, beskæftigelsesrettet indsats mv. Analysen har følgende hovedkonklusioner:

- Ufaglærte udgør en forholdsvis stor andel af de ledige i Østdanmark (36 pct.) og har en forhøjet risiko for at blive langtidsledige.
- De ufaglærte, der alene har en folkeskoleeksamen har størst ledighedsrisiko
- Unge ufaglærte med en gymnasial uddannelse fortsætter i større grad i uddannelse efter de har været ledige (32 pct.) end ufaglærte med alene folkeskoleeksamen (19 pct.). Det gælder også for ufaglærte over 30 år (hhv. 11,3 pct. og 3,3 pct.)
- Varigheden af ledighedsforløb for de ufaglærte, der skifter branche efter ledighed er væsentlig højere end for de, der forbliver i den samme branche. Det kan indikere, at brancheskift er noget, der først overvejes, når mulighederne for beskæftigelse inden for ”egen branche” er udtømte. I en lang række tilfælde vil det derfor være fordelagtigt allerede tidligt i

Beskæftigelsesrådet Beskæftigelsesregion Hovedstaden & Sjælland

Referat af møde den 12. december 2011

ledighedsforløbet at have fokus på brancheskift i beskæftigelsesindsatsen for ufaglærte, så varigheden af ledighedsforløbet kan nedbringes.

- Ledige ufaglærte med en given branchetilknøytning har typisk "foretrukne" brancheskift i forbindelse med ledighed. Det er dog langt fra altid sådan, at de foretrukne brancheskift også er de brancheskift, der erfaringsmæssigt har den korteste mellemliggende ledighed
- Denne analyse bekræfter, at forholdsvis mange ledige, der i 2008 har afsluttet et privat og offentligt løntilskudsforløb er i beskæftigelse et år efter - og at det også gælder ufaglærte. 55 pct. af alle ufaglærte med en gymnasial uddannelse er i ordinær beskæftigelse et år efter et afsluttet forløb i offentligt løntilskud og 58 pct. efter afsluttet privat løntilskud. Andelen er lidt mindre for ufaglærte med alene en folkeskoleeksamen (hhv. 46 og 45 pct.).
- Analysen offentliggøres umiddelbart efter rådsmødet.

Bilag

- Opsamlingsnotat: "Ufaglærtes bevægelser fra ledighed til beskæftigelse", november 2011
- Opsamlingsrapport: "Ufaglærtes bevægelser fra ledighed til beskæftigelse – resultater og konklusioner", oktober 2011. Kan hentes via dette [LINK](#) torsdag den 8/12-11
- Rapport: "Ufaglærtes bevægelser fra ledighed til beskæftigelse – den beskæftigelsesrettede indsats i 2008/2009 over for ufaglærte ledige", oktober 2011. Kan hentes via dette [LINK](#) torsdag den 8/12-11

Beslutning

Taget til efterretning med beslutning om, at Beskæftigelsesregionen ser nærmere på den tredjedel, der ikke går til beskæftigelse eller uddannelse, men til "andet" efter et ledighedsforløb. Problemstillingen tages op på rådsmøde i marts

7. Beskæftigelsesindsatsen i Østdanmark for 2013, Sigtelinjer og målsætninger - Analyserapport 2013

7.1. Indstilling af mål for beskæftigelsesindsatsen i 2013 til ministeren

Indstilling: Til beslutning.

RBR indstiller til ministeren, at målene for 2012 fastholdes i 2013.

Det regionale Beskæftigelsesråd (RBR) og Beskæftigelsesregionen (BR) udarbejder hvert år en analyse til Beskæftigelsesministeren, der beskriver udviklingstendenser og udfordringer på arbejdsmarkedet i Østdanmark i de kommende år. Samtidig beskrives de hidtidige resultater af beskæftigelsesindsatsen i regionen.

Rapporten skal bl.a. danne baggrund for RBR's indstilling af de overordnede mål for beskæftigelsesindsatsen i 2013 til ministeren.

Samtidig danner rapporten - sammen med kontrakten for 2013 – baggrund for drøftelserne på den beskæftigelsespolitiske konference i april. Hertil vil sammenfatningen dog blive opdateret.

Indstilling til ministeren

De kommende års udfordringer på det regionale arbejdsmarked ændrer sig ikke væsentligt ift. de udfordringer, vi kender i dag. De nuværende mål for indsatsen retter sig således også mod de kommende års udfordringer.

Sekretariatet foreslår derfor, at RBR indstiller til ministeren, at målene for 2012 fastholdes i 2013. Dvs.:

1. Ledige skal hurtigt tilbage i job – langtidsledigheden skal bekæmpes

Fortsat begrænsning af arbejdskraftreserven (jobklare ledige med mere end 3 måneders ledighed)

2. Bedre hjælp til ledige på kanten af arbejdsmarkedet – færre mennesker på permanent offentlig forsørgelse

Fortsat begrænsning af tilgangen af personer til permanente forsørgelsesydelse

3. Unge skal i uddannelse eller job

Fortsat begrænsning af antal unge ydelsesmodtagere – og fokus på at flere unge får en kompetencegivende uddannelse

4. Flere indvandrere og efterkommer i job

Fortsat begrænsning af antal nydanskere fra ikke-vestlige lande på offentlig forsørgelse

En fastholdelse af målene medvirker samtidig til at skabe kontinuitet i indsatsen.

Beslutning

Punkt 7.1. og 7.2. blev behandlet samlet.

Rådet besluttede, at formandskabet i januar skal drøfte og godkende analyse-rapport og indstilling af mål til ministeren ud fra følgende bemærkninger fra rådet:

- I indstillingen til ministeren foreslås det, at fleksjob tages ud af målet vedr. permanente forsørgelsesordninger
- I analyserapporten nævnes behovet for en rehabiliteringsstrategi som forebyggelse af, at personer kommer på permanent offentlig forsørgelse
- Sammenhængen mellem udbud og efterspørgsel af arbejdskraft bør nævnes, dvs. behovet for opkvalificering af de ufaglærte som et vigtigt fokusområde
- Der er tegn på at ledige over 45 år i stigende grad har svært ved at komme tilbage på arbejdsmarkedet. Det bør overvejes at nævne dette som et fokusområde i analyserapporten

DA gav udtryk for, at RBR med baggrund i regionale udfordringer bør afgive indstilling til Det nationale beskæftigelsesråd (BER). Og at BER derefter skal rådgive ministeren om mål for det kommende års beskæftigelsesindsats. RBR bør ikke afgive indstilling direkte til ministeren.

Beskæftigelsesregionen redegjorde for, at proceduren har baggrund i Lov om ansvar for og styring af den aktive beskæftigelsesindsats. Og at alle 4 regionale beskæftigelsesråd indstiller til ministeren, der herefter forelægger sagen for BER.

7. Beskæftigelsesindsatsen i Østdanmark for 2013, Sigtelinjer og målsætninger – Analyserapport 2013

7.2. Indhold i analyserapport og den videre proces

Indstilling: Til godkendelse.

Struktur

Analyserapporten for 2013 har følgende struktur:

1. **Sammenfatning**
2. **Udfordringer på arbejdsmarkedet i Østdanmark**
3. **De fire nationale mål**
4. **Det nationale mål 1: Ledige skal hurtigt tilbage i job – langtidsledigheden skal bekæmpes**
5. **Det nationale mål 2: Bedre hjælp til ledige på kanten af arbejdsmarkedet – færre mennesker på permanent offentlig forsørgelse**
6. **Det nationale mål 3: Unge skal i uddannelse eller job**
7. **Det nationale mål 4: Flere indvandrere og efterkommere skal i job**
8. **Den aktive indsats**
9. **Bilag**

Det er hensigten, at sammenfatningen skal kunne stå alene, og at alle væsentlige udfordringer beskrives og perspektiveres her. Kapitlerne 3 – 8 indeholder uddybende beskrivelser på de enkelte områder.

Hovedudfordringer for indsatsen

Hovedudfordringen – og det overordnede sigte med den nationale og regionale beskæftigelsesstrategi - er fortsat at **øge arbejdsudbuddet**. Det gælder både under lav- og højkonjunktur.

Beskæftigelsesindsatsen bør derfor fortsat fokusere på at få personer på midlertidig overførselsindkomst hurtigst muligt i job – og unge uden erhvervs-

Beskæftigelsesrådet

Beskæftigelsesregion Hovedstaden & Sjælland

Referat af møde den 12. december 2011

kompetencegivende uddannelse i ordinær uddannelse. Herudover skal tilgangen til permanente forsørgelsesordninger begrænses mest muligt.

Den aktive linje i beskæftigelsesindsatsen skal derfor fastholdes, og indsatsen skal basere sig på, hvad vi ved virker i indsatsen. Dvs. der skal gennemføres en målrettet og virksomhedsnær indsats – herunder etablering af jobrotation og øvrige forløb, der kombinerer aktivering på en virksomhed med egentlig opkvalificering.

Ledige bør fortsat tilskyndes til at søge de job, der er på arbejdsmarkedet, og unge og ikke-faglærte bør tilskyndes til at påbegynde ordinær uddannelse.

Samtidig skal indsatsen kunne favne både at fokusere på de nyledige og personer med længerevarende ledighed – dvs. der både skal tilrettelægges en tidlig og forebyggende indsats samt en afhjælpende indsats. Ingen personer må overlades til passiv, offentlig forsørgelse.

Hovedbudskaber

Hovedbudskaberne i analyserapporten er:

Udviklingen på arbejdsmarkedet:

Dette afsnit afventer Finansministeriets prognose, som forventes offentliggjort ultimo december 2011.

De fire nationale mål

- Der har været en lille stigning i tre af målene fra august 2010 til august 2011 – men fald i tilgangen til permanente forsørgelsesydelse
- Ca. en tredjedel af personerne i arbejdskraftreserven, unge under 30 år og nydanskere fra ikke-vestlige lande går igen under et af de andre mål - dvs. der er et stort overlap i målgrupperne på tværs af de tre mål

Mål 1: Ledige skal hurtigt tilbage i job – langtidsledigheden skal bekæmpes

- Fokus på særlige risikogrupper:
 - Unge dimittender
 - Kvinder tidligere ansat i den offentlige sektor
 - Efterkommere fra ikke-vestlige lande
 - Ikke-faglærte
- Indsatsen skal især fokusere på:
 - En tidlig indsats for at bremse tilgangen

- En afhjælpende indsats for at modvirke fastholdelse i ledighed
- Særligt fokus på anvendelse af virksomhedsrettet aktivering samt forløb der kombinerer virksomhedsrettet aktivering og egentlig opkvalificering, herunder jobrotation

Mål 2 – Bedre hjælp til ledige på kanten af arbejdsmarkedet – færre mennesker på offentlig forsørgelse

- Fokus på de grupper, der står for tilgangen til de permanente forsørgelsesydelse:
 - Sygedagpengemodtagere – 35 pct. af nye førtidspensionister kommer fra sygedagpenge
 - Kontant- og starthjælpsmodtagere – næsten halvdelen af nye førtidspensionister kommer fra kontant- eller starthjælp
 - Unge under 30 år – de 25-29-årige har som den eneste aldersgruppe haft en stigning i tilgangen det seneste år
 - Personer med ikke-vestlig baggrund – står for ca. 20 pct. af nytilgangen i det seneste år
- Indsatsen skal især fokusere på:
 - Beskæftigelsesrettet indsats for at undgå placering på permanent forsørgelse
 - Intensiv og håndholdt indsats
 - Særligt fokus på den virksomhedsrettede indsats og anvendelse af mentor
 - Fokus på fastholdelse på arbejdsmarkedet, herunder anvendelse af de handicapkompenserende ordninger
 - En koordineret indsats på tværs af forvaltninger mm., der sikrer en sammenhængende og samtidig indsats for ikke-jobklare borgere

Mål 3 – Unge skal i uddannelse eller job

- Fokus på særlige risikogrupper:
 - De svagere grupper af unge – antallet af ikke-jobklare kontant- og starthjælpsmodtagere og førtidspensionister er steget
 - Dimittender – nyuddannede har haft det svært under krisen
 - Unge kvinder – de er nu hårdere ramt af ledighed end unge mænd
 - Unge uden uddannelse og unge der frafalder uddannelse – knap halvdelen af de unge ikke-faglærte i okt. 2009 er på offentlig forsørgelse i hele den efterfølgende periode til april 2010, dvs. i 1½ år

Beskæftigelsesrådet Beskæftigelsesregion Hovedstaden & Sjælland

Referat af møde den 12. december 2011

- Unge efterkommere – som bliver en mere og mere markant målgruppe under alle målene
- Indsatsen skal især fokusere på:
 - Tidlig og aktiv indsats – herunder tidlige samtaler
 - Unge uden uddannelse skal i ordinær uddannelse, bl.a. gennem fortsat anvendelse af uddannelsespålæg
 - Nedbringelse af varigheden på offentlig forsørgelse
 - Øget anvendelse af mentor for de svageste grupper og placering i virksomhedspraktik eller løntilskud
 - Øget samarbejde mellem de enkelte forvaltninger i kommunen om indsatsen for de unge
 - Øget samarbejde mellem UU, uddannelsesinstitutionerne og jobcentrene
 - Fokus på voksenlærlingeordningen for unge over 25 år
 - Fokus på jobrotation og særlige traineeordninger for nyuddannede

Mål 4 – Flere indvandrere og efterkommere i job

- Fokus på særlige risikogrupper:
 - Svagere ikke-vestlige indvandrere over 30 år – mange ender på førtidspension
 - Unge efterkommere – især dagpengemodtagere
- Indsatsen skal især fokusere på:
 - Tidlig, aktiv og håndholdt indsats
 - Unge – primært unge mænd - uden uddannelse skal i ordinær uddannelse, herunder fortsat anvendelse af uddannelsespålæg
 - Øget anvendelse af virksomhedsrettede tilbud
 - Øget anvendelse af delvise raskmeldinger
 - Øget samarbejde mellem jobcentrene, UU, uddannelsesinstitutionerne og sprogskolerne
 - Øget samarbejde mellem de enkelte forvaltninger i kommunen

Den videre proces

Evt. justeringer pba. drøftelserne på RBR-mødet samt Finansministeriets decemberprognose for udviklingen på arbejdsmarkedet i 2012 indarbejdes i analyserapporten primo januar.

Herefter indsendes den til Arbejdsmarkedsstyrelsen ultimo januar 2012.

Sammenfatningen opdateres og trykkes til aprilkonferencen i 2012.

Bilag

- ”Analyserapport 2013. Beskæftigelsesindsatsen i Østdanmark - Sigtelinger og målsætninger”, december 2012.

Beslutning

Se punkt 7.1.

8. Den virksomhedsrettede indsats

8.1. Status for den virksomhedsrettede indsats

Indstilling: Til orientering

Baggrund

Den virksomhedsrettede indsats var temaet på Beskæftigelsesrådets møde i juni 2011. Rådet udtrykte her ønske om uddybende analyser på følgende områder:

- Flow analyser for specifikke målgrupper i virksomhedspraktik
- Hvad virker i indsatsen? - Best practice

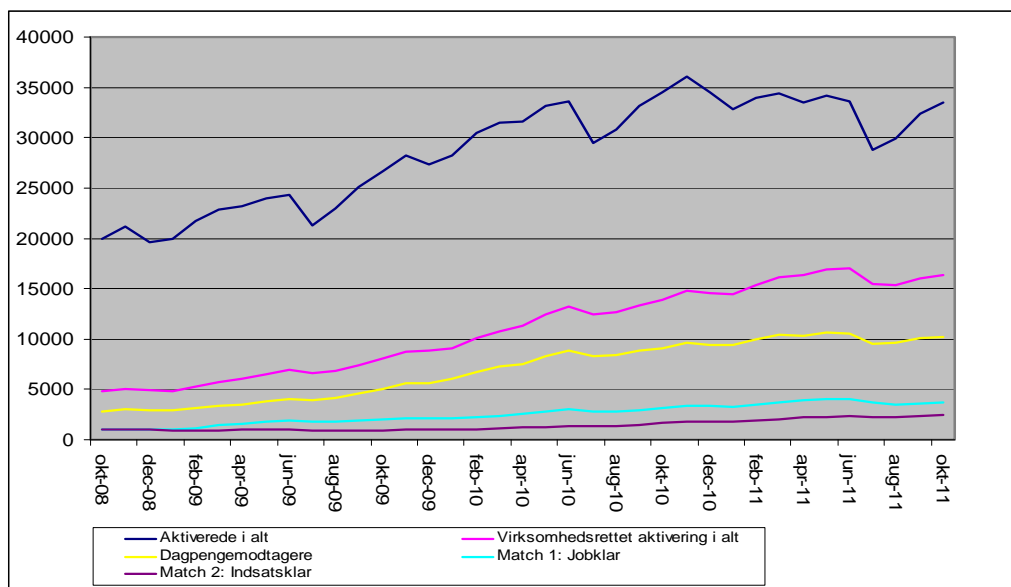
Nedenfor beskrives først status for den virksomhedsrettede indsats, dernæst status for de 2 ovennævnte analyser. Endelig beskrives status for 3 andre virksomhedsrettede udviklings- og analyseprojekter.

Status for den virksomhedsrettede indsats

Der har været en kraftig stigning i den samlede aktivering de sidste 3 år. Udviklingen er stagneret det seneste år.

Udviklingen i den virksomhedsrettede aktivering det seneste år er dog fortsat stigende for alle målgrupper. Samlet set stiger den virksomhedsrettede aktivering med 18 % fra okt-10 til okt-11. Stigningen er særlig stor for indsatsklare kontant- og starthjælpsmodtagere, hvor der det seneste år har været en stigning på godt 50 %.

Figur: Aktivering i alt, virksomhedsrettet aktivering i alt, samt virksomhedsrettet aktivering fordelt på målgrupper, okt-08 til okt-11



Status for udviklings- og analyseprojekter

Flow analyser for specifikke målgrupper i virksomhedspraktik

Beskæftigelsesregionen har fået færdiggjort en analyse, der belyser anvendelsen af virksomhedspraktik i Østdanmark. Analysens resultater er nærmere beskrevet under pkt. 8.2.

Hvad virker i indsatsen? - Best practice

På baggrund af tidligere projekter/undersøgelser samt interviews med jobcentre med gode resultater, udarbejdes et katalog med anbefalinger om, hvad der virker i virksomhedsindsatsen. Undersøgelsen forventes færdig medio marts 2012.

Udvikling af et progressionsværktøj til brug for samtaler med indsatsklare kontanthjælpsmodtagere i virksomhedspraktik

Progressionsværktøjets mål er at sikre fastholdelse af jobfokus i samtaler med ledige. Projektet blev startet i maj 2011 og afprøves herefter i 7 jobcentre i perioden juni 11 til marts 2012.

Udvikling af en kravspecifikation for forløb, der kombinerer vejledning, afklaringsforløb og virksomhedsrettet aktivering.

Målet for udvikling af en kravspecifikation for kombinationsforløb er, at flere af de svageste kontanthjælpsmodtagere bliver i stand til at deltage i og gennemføre et virksomhedsrettet tilbud.

Projektet blev startet i marts – april 2011 med deltagelse af 4 jobcentre, Sorø, Kalundborg, Ringsted og Frederiksberg. Efterfølgende sker afprøv-

Beskæftigelsesrådet
Beskæftigelsesregion Hovedstaden & Sjælland

Referat af møde den 12. december 2011

ning af modellen i tre jobcentre, 1. oktober 2011 til primo januar 2012. Projektet evalueres i maj 2012.

Projekt om forretningsgange/effektivisering af arbejdsgange i relation til virksomhedstilbud i jobcentrene

Beskæftigelsesregionens planer om dette projekt er sat i bero, da Arbejdsmarkedsstyrelsen i løbet af 2012 igangsætter et større projekt, som skal munde ud i en digitalisering af blanketgangen i forbindelse med virksomhedsvendte tilbud.

Beslutning

Pkt. 8.1 og 8.2 blev behandlet samlet.

Beskæftigelsesrådet drøftede den virksomhedsrettede indsats og analyse af virksomhedspraktik.

LO stillede spørgsmålstegn ved om lovens krav opfyldes i og med at analysen viser, at

- hver 6. ledige får virksomhedspraktik som det første tilbud
- 1/3 af forløbene ikke er til nyt brancheområde for den ledige.

Beskæftigelsesregionen bemærkede, at analysens resultater ikke giver grundlag for at vurdere om lovens krav overholdes eller om der sker fortrængning. Et virksomhedspraktikforløb kan godt være inden for den lediges hidtidige branche uden, at det er i strid med reglerne

8.2. Analyse af virksomhedspraktik

Indstilling: Til drøftelse

Beskæftigelsesregionen har fået færdiggjort en analyse, der belyser anvendelsen af virksomhedspraktik i Østdanmark. Analysen viser følgende:

Anvendelsen af virksomhedspraktik er steget markant

Antallet af personer, der deltager i virksomhedspraktik, er femdoblet over de senere år. Stigningen skyldes dels den stigende ledighed, og dels en oprioritering af virksomhedspraktikken i indsatsen. Andelen af ledige, der deltager i virksomhedspraktik er steget fra ca. 7 pct. i 2007 til ca. 20 pct. i 2011.

Ordnningen bruges i forskellig omfang i jobcentrene

På tværs af jobcentrene deltager mellem 13 og 33 pct. af de ledighedsberørte i ordningen.

De ledige deltager i få og korte forløb i virksomhedspraktik

Langt de fleste praktikdeltagere (70 pct.) deltager i løbet af et år i 1 forløb i virksomhedspraktik, som har en varighed på under 4 uger.

Ordnningen benyttes til alle grupper i jobcentrene

Blandt kontanthjælpsmodtagerne deltager ca. hver fjerde i virksomhedspraktik i løbet af et år, mens det gælder ca. hver sjette dagpengemodtager. De forskellige grupper i jobcentrene deltager stort set i samme grad i ordningen

To typiske veje til virksomhedspraktik

For dagpengemodtagerne er den typiske vej, at man får virksomhedspraktikken som sit første tilbud (især de uddannede grupper), eller at man får virksomhedspraktikken i forlængelse af 1 vejledningsforløb (især de ufaglærte). For kontanthjælpsmodtagerne er den typiske vej derimod, at man har deltaget 1-4 vejledningsforløb forud for virksomhedspraktikken. Relativt få personer deltager i faglig opkvalificering forud for virksomhedspraktikken.

Små virksomheder er overrepræsenteret i ordningen

Små virksomheder med færre end 10 ansatte er overrepræsenterede i ordningen, mens de store virksomheder med over 50 ansatte er underrepræsenterede i ordningen.

Visse brancher stiller mange pladser til rådighed

En række brancher er overrepræsenterede i ordningen. Det drejer sig om handel- og transportområdet, byggebranchen, erhvervsservice og kulturområdet, som tegner sig for ca. 60 pct. af virksomhedspraktikkerne.

Hovedparten skifter branche, når de deltager i virksomhedspraktik

Ca. 2/3 af alle praktikdeltagere gennemfører virksomhedspraktikken i en anden branche, end de senest har været beskæftiget inden for.

Hvem femte går i job eller ordinær uddannelse umiddelbart efter virksomhedspraktikken

Hver femte af deltagerne i virksomhedspraktik går i ordinært arbejde eller ordinær uddannelse kort tid efter gennemførelsen af et forløb i virksomhedspraktik. Medregnes løntilskudsansættelserne i job- og uddannelsesandelen går ca. hver tredje deltager i job eller ordinær uddannelse umiddelbart efter virksomhedspraktikken.

Tre trin mod beskæftigelse for en del dagpengemodtagere

For en del dagpengemodtagere går vejen mod job i tre trin – først virksomhedspraktik, dernæst løntilskudsansættelse og endelig ordinær ansættelse. Denne trinmodel anvendes i mindre grad for kontanthjælpsmodtagerne.

Job- og uddannelsesandelen efter virksomhedspraktik varierer for forskellige grupper

Der er markante forskelle i job- og uddannelsesandelen efter virksomhedspraktik for de forskellige grupper i jobcentrene.

Forsørgelsesanciennitet har betydning for job- og uddannelsesandelen

Jo kortere forsørgelsesanciennitet, jo større job- og uddannelsesandele. Det gælder både for dagpengemodtagere og kontanthjælpsmodtagere.

Deltagersammensætningen har betydning for job- og uddannelsesandelen

Job- og uddannelsesandelen for praktikdeltagerne varierer markant i de enkelte jobcentre (14-31 pct.). En del af forskellene kan forklares af forskelle i sammensætningen af deltagerne i ordningen.

Forsørgelse efter deltagelsen i virksomhedspraktik

Efter deltagelsen i virksomhedspraktik følger praktikdeltagerne tre ”hovedstrømme” ydelsesmæssigt i de følgende 78 uger:

- 44 pct. af alle praktikdeltagerne bevæger sig ud og ind af beskæftigelse og ledighed.
- 36 pct. forbliver uafbrudt på offentlig forsørgelse.
- 14 pct. går i ordinært job og forbliver i ordinært job.

Tilbudsflowet efter virksomhedspraktik

Efter virksomhedspraktikken deltager dagpengemodtagerne i et bredt spekter af tilbud, mens kontanthjælpsmodtagerne har et mere snævert tilbuds-

flow. Ca. ¾ kontanthjælpsmodtagerne i virksomhedspraktik kommer efterfølgende i vejledning/opkvalificering.

Perspektiver for indsatsen

Analysens resultater peger på følgende perspektiver for indsatsen:

1. Individuelt formål med virksomhedspraktikken.

Der kan være en lang række individuelle formål med at give en ledig virksomhedspraktik. Det er i derfor vigtigt, at det i forhold til den enkelte deltager er helt klart, hvad formålet med virksomhedspraktikken er. Hermed undgås, at anvendelsen af virksomhedspraktik får præg af automatik eller standard.

2. Udviklingsigte med virksomhedspraktikken

Der er forskellige resultater af virksomhedspraktikken for de forskellige målgrupper i jobcenteret. Det rejser et behov for at arbejde med forskellige mål for den enkelte borger i relation til deltagelse i en virksomhedspraktik. Der bør således for alle borgere fastlægges mål for progression og udvikling, herunder tydeliggøres, hvordan virksomhedspraktikken indgår i en samlet plan frem med beskæftigelse eller uddannelse.

3. Virksomhedspraktik som en del af et sammenhængende forløb

Analysen peger på, at det for en del borgere er en klar fordel, hvis virksomhedspraktikken indgår som del af et sammenhængende forløb. Der er således et behov for, at der i større omfang udvikles modeller, hvor virksomhedspraktikken kan indgå som et centralt element, så man dermed undgår de mere standardiserede aktiveringsmønstre og således at virksomhedspraktikken i højere grad bliver en del af en trinmodel.

4. Virksomhedspraktik som motivator for uddannelse

Analysen viser, at virksomhedspraktikken især for de unge kan føre til ordinær uddannelse. Der er imidlertid fortsat et potentiale i yderligere at benytte virksomhedspraktikken som katalysator i en mere sammenhængende indsats.

Bilag

- Anvendelse af virksomhedspraktik i de østdanske jobcentre. November 2011

Beslutning

Se punkt 8.1.

9. Puljen til jobrettet opkvalificering til bekæmpelse af langtidsledighed 2012

Indstilling: Til drøftelse

Bevillingen for 2012 for puljen til jobrettet opkvalificering til bekæmpelse af langtidsledighed er endnu ikke endeligt udmeldt, men der er på finansloven er afsat 20 mio. kr. til puljen i alt og det forventes at Beskæftigelsesregion Hovedstaden & Sjælland (BRHS) får ca. 10 mio. kr.

Der skal i medfør af ungepakken afsættes 5 mio. kr. til særlige ungeinitiativer i 2012 – de særlige ungeinitiativer er initiativer rettet mod unge under 30 år inden for bygge og anlægsområdet og det ufaglærte område. De 5 mio. kr. til disse særlige ungeinitiativer skal afsættes ud af de 10 mio. kr., der er afsat til puljen til jobrettet opkvalificering til bekæmpelse af langtidsledighed.

Herudover skal puljen til jobrettet opkvalificering til bekæmpelse af langtidsledighed i 2012 finansiere en landsdækkende voksenlærlingekampagne. Det forventes, at BRHS skal bidrage med ca. 3 mio. kr.

Tilbage til projekter i jobcentre for langtidsledige/truede voksne er således ca. 2 mio. kr. i 2012.

Der blev i efteråret 2011 bevilget 5 mio. kr. ekstra til unge indenfor bygge og anlægsområdet og det ufaglærte område. Størstedelen heraf anvendes til iværksættelse af en ungekampagne. Et forventet mindreforbrug på ca. 1,5 mio. kr. overføres til 2012.

Der er derfor følgende midler til rådighed i 2012:

Ungeinitiativer	ca. 6.500.000 kr.
heraf forventet mindreforbrug 2011	ca. 1.500.000 kr.
Voksenlærlingekampagne	ca. 3.000.000 kr.
Projekter for langtidsledige/ risikogrupper generelt	ca. 2.000.000 kr.
I alt	ca. 11.500.000 kr.

Indsatsområder

Beskæftigelsesrådet

Beskæftigelsesregion Hovedstaden & Sjælland

Referat af møde den 12. december 2011

Beskæftigelsesregionen har på baggrund af de foreløbige udmeldinger om rammerne for puljen for 2012 drøftet, hvilke indsatsområder, der skal være i fokus for puljen næste år.

I 2012 vil indsatsområderne fokusere på:

1. Etablering af sammenhængende forløb med opkvalificering og virksomhedsrettede tilbud, der fører frem til et klart beskæftigelsesmål.
2. Særlig vægt på etablering af sammenhængende forløb for unge, der er ramt af strukturledighed i udkantsområder.

Der lægges op til kontinuitet i forhold til indsatsområderne i 2011, med den præcisering, at der sigtes mod etablering af sammenhængende forløb, det vil sige så vidt muligt uden pauser mellem elementerne i de kombinerede forløb. Erfaringsmæssigt medfører længere ophold mellem tilbuddene, især i forhold til de unge, en risiko for, at man må ”starte forfra”.

Indsatsområderne i 2011 var:

1. Projekter der fremmer lediges deltagelse i jobrettet ordinær uddannelse kombineret med virksomhedsrettet tilbud, jobrotation og udslusning til ordinært job.
2. Projekter, der fremmer virksomhedsrettet aktivering eventuelt i kombination med jobforberedende aktiviteter.

Rammerne for aktiviteterne i 2012 vil derudover være som i 2011:

- Ansøgninger skal ligge indenfor rammerne af de to indsatsområder for 2012.
- Ansøgninger, hvor flere jobcentre går sammen om et givent projekt, prioriteres.
- Det forudsættes, at projekterne udspringer af udviklingsbehov i jobcentrenes indsats og at projekterne primært indeholder konkrete aktiviteter for de ledige.
- Muligheder for koordination med LBR-midler bør overvejes.

Puljen 2011

Beskæftigelsesrådet

Beskæftigelsesregion Hovedstaden & Sjælland

Referat af møde den 12. december 2011

For 2011 har der været følgende midler til rådighed, når der ses bort fra ekstrabevillingen på 5 mio. kr. til ungeinitiativer:

Bevilling 2011	9.935.000 kr.
Mindreforbrug 2010	697.000 kr.
Bevilling i alt 2011	10.632.000 kr.

Alle disse midler er disponeret og på nuværende tidspunkt kendes et eventuelt mindreforbrug i 2011 ikke.

Antal ledige i projekterne

Beskæftigelsesregionen har med henblik på at kunne redegøre for antal deltagere i projekterne under puljen foretaget en høring af de jobcentre, der har modtaget tilsagn om bevilling.

Nedenfor er angivet det hidtidige og forventede antal deltagere i projekterne under ét.

Antal ledige deltagere

Antal deltagere i projekter frem til 1. sept. 2011	Forventninger til antal deltagere i resterende bevillingsperiode
1.034	776

Fordelingen på de konkrete projekter fremgår af vedlagte oversigt.

Evaluering

BRHS får ved hjælp af et eksternt konsulentfirma gennemført en overordnet evaluering af projekter under puljen iværksat i 2011. Evalueringen gennemføres i 2012 med første status i foråret 2012 og anden status i efteråret 2012. Der vil blive udarbejdet et inspirationskatalog med fokus på udvalgte læringstemaer, ligesom der vil blive gennemført en undersøgelse af, i hvor høj grad deltagerne i projektet er kommet i efterfølgende selvforsørgelse.

Bilag

- Oversigt over antal ledige i projekterne. November 2011.

Beslutning

Taget til efterretning med forslag om, at særlige forløb for unge ledige dimitterender inden for bygge-anlæg medtænkes.

10. Retningslinjer for varslingspuljerne 2012

Indstilling: Til godkendelse

Det indstilles, at Det regionale Beskæftigelsesråd beslutter retningslinjer for den *ordinære* varslingspulje for 2012, som beskrevet i vedlagte udkast af 29. november 2011. Udkastet svarer til retningslinjerne for 2010, med enkelte konsekvensrettelser. Det regionale Beskæftigelsesråd skal ikke udarbejde retningslinjer for den *supplerende* varslingspulje, jf. nedenfor.

Bevilling for 2012

Af aftale mellem regeringen og Enhedslisten om ”Bedre vilkår for ledige”, 19. november 2011, fremgår, at der afsættes yderligere 20 mio. kr. til varslingspuljerne i 2012.

Der fremgår ikke af aftalen hvordan midlerne fordeles mellem den ordinære og supplerende varslingspulje. Det forventes, at Arbejdsmarkedsstyrelsen snarest udmelder fordelingen af midler mellem de 4 beskæftigelsesregioner.

Retningslinjerne

Lovgivningen fastsætter rammer for anvendelse af midler fra varslingspuljerne og i tilknytning hertil skal Det regionale Beskæftigelsesråd fastsætte retningslinjer for den *ordinære* varslingspulje.

Midlerne fra den *supplerende* varslingspulje bevilges efter ansøgning, og når jobcentret opfylder de objektive kriterier som Arbejdsmarkedsstyrelsen har fastsat.

I bilag om Retningslinjer for brug af midler fra den *ordinære* varslingspulje i 2012 beskrives udkast til retningslinjer for 2012, herunder hvilke målgrupper, der kan få midler fra den ordinære varslingspulje samt hvilke aktiviteter, der kan søges midler til. Endvidere angiver udkastet til retningslinjer, hvilke øvrige forhold der lægges vægt på i vurderingen af ansøgningen. Endelig inkluderer udkastet en skabelon for ansøgning om midler fra den ordinære varslingspulje.

Bilag

Bilag af 29. november 2011: ”Udkast til retningslinjer for brug af midler fra varslingspuljen for 2012”

Beslutning

Godkendt.

11. Dialog og samspil mellem beskæftigelsesregionen og kommunerne

Indstilling: Til orientering og drøftelse

Det er generelt tilfredshed med samspillet mellem Beskæftigelsesregionen og jobcentrene. Men der er også en række områder, hvor samspillet kan udvikles yderligere.

Det er konklusionerne i både Mploy's survey af dialogprocessen mellem kommunerne og beskæftigelsesregionerne og det udviklingsarbejde, som Beskæftigelsesregionen har gennemført med 12 jobcentre i 1. halvår 2011 om udviklingen af den dialogbaserede resultatopfølgning.

Beskæftigelsesregion Hovedstaden og Sjælland har i forlængelse heraf afholdt et seminar for ledelsen af jobcentrene i Østdanmark den 30. september 2011, hvor der blev drøftet konkrete forslag til styrkelse af samspillet.

Jobcentrene har gennemgående et ønske om mere individualiserede dialogmøder samt ønske om, at dagsordenen tager afsæt i jobcenterets konkrete udfordringer.

På den baggrund har Beskæftigelsesregionen udarbejdet et revideret koncept for den dialogbaserede resultatopfølgning.

Revideret koncept

Beskæftigelsesregionen har i dialogmøderne med jobcentrene indarbejdet en række af forslagene fra seminaret til en styrkelse af dialogmøderne. Beskæftigelsesregionen har fx valgt at:

- **Tage mere direkte udgangspunkt i de konkrete udfordringer, jobcenteret står overfor.** Jobcenteret bliver forud for dialogmøderne kontaktet med henblik på en drøftelse af aktuelle behov og ønsker til dagsordenspunkter. Derudover tager dialogmødet udgangspunkt i jobcenterets primære udfordringer.
- **Udarbejde mere individuelt tilpasset dagsorden, materiale og dialog.** Dagsorden, materiale og dialogen på mødet bygges op omkring jobcenterets egne ønsker til dagsordenen samt jobcenterets primære udfordringer.
- **Have fokus på det fremadrettede perspektiv for indsatsen – mere end på "historiske" resultater.** Der er på dialogmøderne fokus på at drøfte

Beskæftigelsesrådet Beskæftigelsesregion Hovedstaden & Sjælland

Referat af møde den 12. december 2011

konkrete perspektiver for den fremtidige indsats. Hvordan kan jobcentret fremadrettet sikre en mere effektiv indsats på et særligt område?

- *Sparring og drøftelser i relation til løsninger på udfordringer.* Der er på dialogmøderne fokus på konkrete løsningsforslag og eksempler fra øvrige jobcentre i relation til de enkelte udfordringer.
- *Mere progression mellem møderne.* Der tages i materialet udgangspunkt i resultater siden sidste dialogmøde for i højere grad at have fokus på progressionen mellem møderne.

Der spørges samtidig på alle dialogmøder ind til individuelle ønsker til de fremtidige dialogmøder for i størst mulig udstrækning at tilpasse dialogmøderne til de enkelte jobcentre.

Videre proces

Beskæftigelsesregionen vil i starten af det nye år evaluere det nye koncept for den dialogbaserede resultatopfølgning.

Arbejdsmarkedsstyrelsen har efter drøftelser med Beskæftigelsesregionerne givet mulighed for en mere individuel tilrettelæggelse af dialogmøderne fremover.

Der afholdes fortsat fire årlige dialogmøder med alle jobcentre, men der gives mulighed for, at dialogen kan foregå på flere organisatoriske niveauer (borgmester, udvalgsformand, forvaltningsdirektør eller jobcenterchef) afhængig af mødets indhold, baggrund, situation og eventuelle traditioner i de enkelte kommuner.

Der er ligeledes åbnet op for at mødernes form kan tilpasses indholdet af mødet, således at et dialogmøde eksempelvis kan afholdes med flere jobcentre, når der drøftes metodeudvikling og implementering af nye indsatser.

Disse muligheder vil Beskæftigelsesregionen benytte med henblik på at skabe et fleksibelt koncept for afholdelse af dialogmøder med jobcentrene om resultatopfølgningen, så konceptet bedst muligt understøtter alle jobcentre.

Bilag

- Rammer for dialogmøder mellem beskæftigelsesregioner og jobcentre

Beslutning

Taget til efterretning.

12. Voksenlærlingetilskud

Indstilling: Til orientering

Beskæftigelsesregionen har fra marts 2011 indhentet oplysninger fra jobcentre om antallet af tilskud bevilget til indgåede voksenlærlingeaftaler. Opgørelserne sker månedsvist. Der er på nuværende tidspunkt endnu ikke udarbejdet en central model for jobcentrenes registrering.

Fra marts til august 2011 er antallet af godkendte tilskud fordoblet fra 63 godkendelser i marts til 123 godkendelser i august. Fra marts 2011 til og med september 2011 har jobcentre godkendt 611 tilskud.

Niveauet for godkendte tilskud er i 2011 noget lavere end i både 2010 og i 2009. Mulige årsager til det lavere antal er: konjunktursituationen, anden tilskudsordning (bonus- og præmieringsordningen) og en ”kortere” voksenlærlingeliste fra juli 2011.

Beskæftigelsesregionens seneste voksenlærlingekampagne fandt sted i perioden marts til juni 2011, og et forsigtigt bud på effekten af kampagnen er, at den har haft en positiv effekt, og at der – trods vanskeligere odds - er oprettet en del ekstra lærepladser på baggrund af kampagnen.

Karakteristika for aftalerne godkendt marts til september 2011:

- ◆ Tre brancher står for 60 % af aftalerne:
 - ◆ Kontor, administration, regnskab og finans
 - ◆ Bygge og anlæg
 - ◆ Social, sundhed og personlig pleje
- ◆ Lige fordeling mellem mænd og kvinder
- ◆ Lille overvægt af elever fra beskæftigelse (lidt over 60 % fra beskæftigelse)
- ◆ Flest elever under 30 år (54 % er under 30 år)

RBR vil blive orienteret om status for perioden marts 2011 til december 2011 i forbindelse med orienteringen om ny voksenlærlingeliste i begyndelsen af 2012.

Bilag

- Status for voksenlærlingetilskud – september 2011

Beslutning

Taget til efterretning.

13. Varslinger og arbejdsfordelinger

13. 1. Puljerne til større afskedigelser

Indstilling: Til orientering

Den ordinære varslingspulje 2011

Det Regionale Beskæftigelsesråd for Hovedstaden og Sjælland har fået udmeldt 1.589.000 kr. fra den ordinære varslingspulje i 2011. Grundet større varslingssager i Syddanmark har Arbejdsmarkedsstyrelsen 4. oktober 2011 foretaget en regional omfordeling af varslingspuljemidlerne. Det Regionale Beskæftigelsesråd for Hovedstaden og Sjælland har i medfør heraf fået reduceret den oprindeligt udmeldte bevilling til 1.302.227 kr. Der er på opgørelsestidspunktet 24. november 2011 givet tilsagn til 8 jobcentre om i alt 1.058.779,- kr. (se tabel 1).

Den supplerende varslingspulje 2011

Den supplerende varslingspulje er en forsøgsordning, som foreløbig løber til udgangen af 2011. Det Regionale Beskæftigelsesråd, Hovedstaden og Sjælland, har fået tildelt en bevilling på 5.675.000 kr. til en supplerende indsats i 2011. Der er på opgørelsestidspunktet 24. november 2011 givet tilsagn til 4 jobcentre om i alt 3.450.000 kr. (et tilsagn er annulleret igen efter aftale med jobcentret, idet de opsagte har fundet anden beskæftigelse mv.) (se tabel 2).

Af finanslovsaftale mellem regeringen og Enhedslisten om ”Bedre vilkår for ledige”, 19. november 2011, fremgår, at der afsættes 20 mio. kr. til varslingspuljerne i 2012.

Tabel 1. Den ordinære varslingspulje 2011 – Tilsagn (opgjort 24. november 2011)

Jobcenter	Virksomhed	Beløb kr.	Dato for tilsagn
Holbæk	Holbæk kommune	239.090	17-jan.
Faxe	Solhjem (en institution)	22.090	17-jan.
Ballerup	Ballerup Kommune	20.440	15-april
Vordingborg	Vordingborg Kommune	183.749	12-april
Slagelse	POPZ	20.000	24-juni
Kalundborg	Invacare EC-Høng A/S	25.300	6-september
Ringsted	DAKA	112.110	21-september
Ballerup	NeuroSearch	436.000	15-november
I alt		1.058.779	

Beskæftigelsesrådet Beskæftigelsesregion Hovedstaden & Sjælland

Referat af møde den 12. december 2011

Tabel 2. Den supplerende varslingspulje 2011 - Tilsagn (opgjort 24. november 2011)

Jobcenter	Virksomhed	Beløb kr.	Dato for tilsagn
Lolland	Vestas Nakskov	3.250.000	22-marts
Slagelse*	Harboe Farm	Annulleret	Annulleret
Lolland	Røde Kors Center Hvidested	180.000	28-juni
Kalundborg	Invacare EC-Høng A/S	370.000	6-september
I alt		3.450.000	

* Beløbet er annulleret efter aftale med jobcentret, idet de opsagte har fundet anden beskæftigelse mv.

Bilag

- ingen

Beslutning

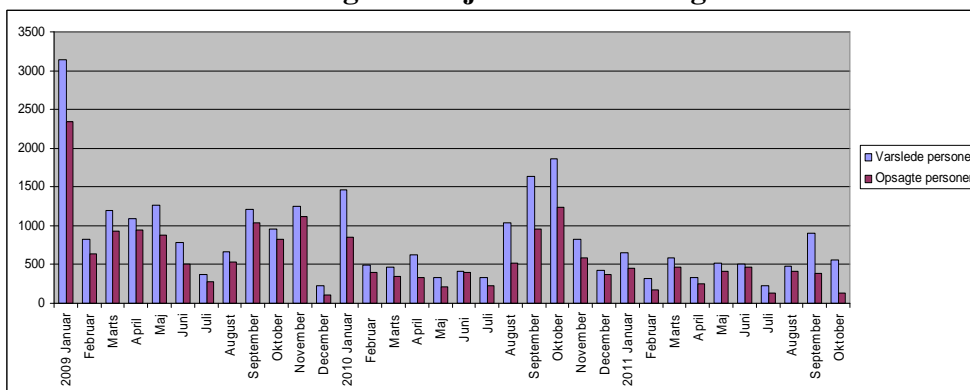
Taget til efterretning.

13. 2. Varslinger af afskedigelse af større omfang

Indstilling: Til orientering

Antallet af varslede personer i forbindelse med varslinger af afskedigelse af større omfang er i 3. kvartal 2011 på et lavere niveau end i samme periode i 2010. I 3. kvartal 2010 var 2.599 personer varslet afskedigelse, og i 3. kvartal 2011 var 1.568 personer varslet afskedigelse. Udviklingen er fortsat i oktober 2011. Der har i 2011 frem til 30. oktober i alt været 108 varslinger i Østdanmark, heraf 83 i Region Hovedstaden og 25 i Region Sjælland.

Antal varslede til afskedigelse fra januar 2009 til og med oktober 2011:



Opgjort den 24. november 2011

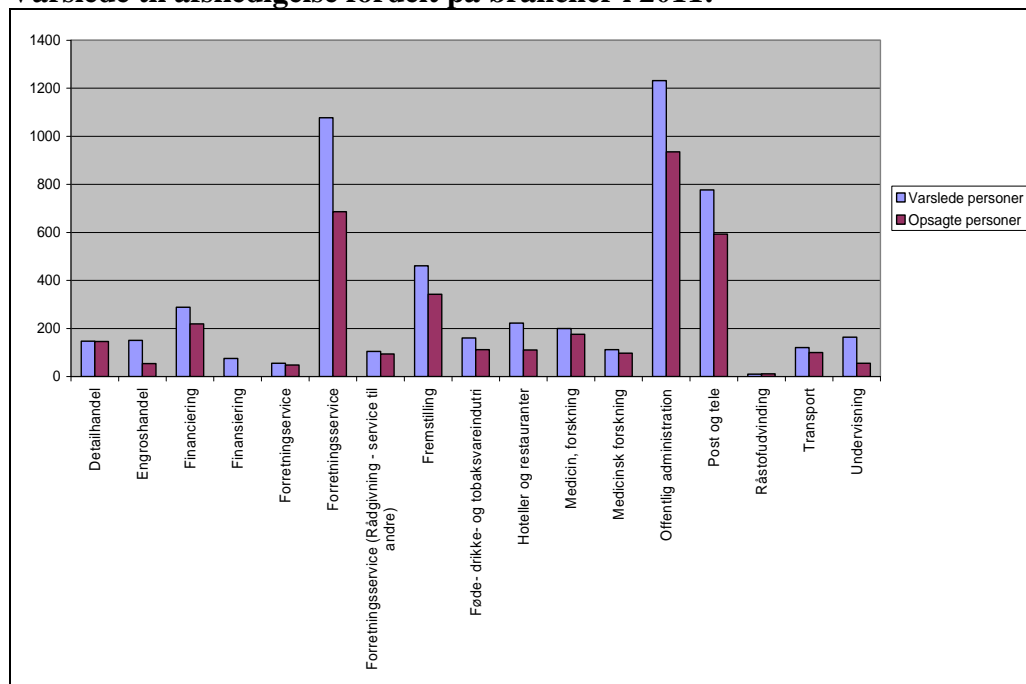
I 3. kvartal 2011 og i oktober 2011 var der mange varslinger inden for post og tele og især inden for offentlig administration, som nu er den branche,

Beskæftigelsesrådet Beskæftigelsesregion Hovedstaden & Sjælland

Referat af møde den 12. december 2011

der har haft flest varslede personer i 2011. Sundhedsvæsnet er indeholdt i branchen offentlig administration.

Varslede til afskedigelse fordelt på brancher i 2011:



Opgjort den 24. november 2011

Bilag

- ingen

Beslutning

Taget til efterretning.

13.3. Arbejdsfordelinger ud over 13 uger i Østdanmark

Indstilling: Til orientering

Antallet af arbejdsfordelinger over 13 uger har vist en faldende tendens fra begyndelsen af 2010. Der er tale om et markant fald både i antal sager og i antal personer, der er omfattet af arbejdsfordeling, bortset fra januar, april og især maj 2011. Tendensen fortsætter i 2011, og der er således kun modtaget en ny ansøgning om arbejdsfordelinger de seneste 5 måneder.

Arbejdsfordelinger over 13 uger - godkendt af beskæftigelsesrådet

2009/måned	Antal personer - tilgang	Antal sager - tilgang
Januar	18	2

Beskæftigelsesrådet
Beskæftigelsesregion Hovedstaden & Sjælland

Referat af møde den 12. december 2011

Februar	14	3
Marts	68	2
April	333	13
Maj	251	13
Juni	172	17
Juli	22	6
August	299	14
September	95	17
Oktober	49	8
November	73	12
December	86	8
2010/måned	2010 personer - tilgang	2010 sager - tilgang
Januar	60	13
Februar	18	6
Marts	15	4
April	7	3
Maj	3	1
Juni	6	2
Juli	3	1
August	1	1
September	4	2
Oktober	0	0
November	6	2
December	0	0
2011/måned	2011 personer - tilgang	2011 sager - tilgang
Januar	26	4
Februar	5	1
Marts	0	0
April	15	2
Maj	46	1
Juni	0	0
Juli	0	0
August	0	0
September	0	0
Oktober	0	0

Bilag

- Ingen bilag

Beslutning

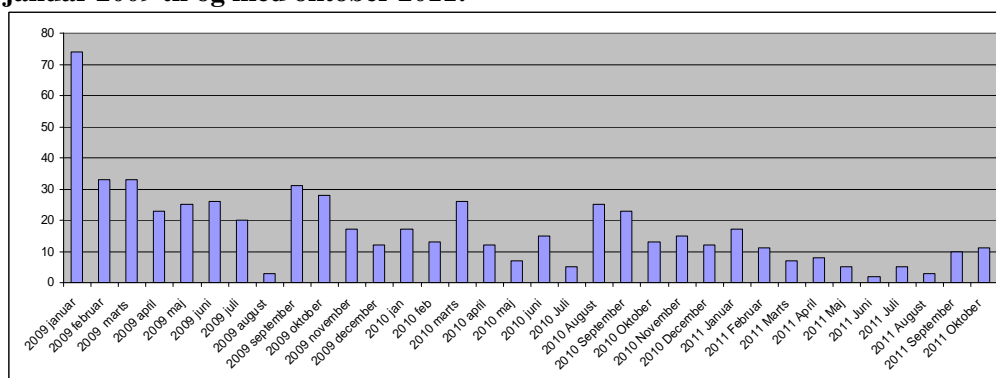
Taget til efterretning.

14. Arbejdstilladelser

Indstilling: Til orientering

Antallet af høringer fra Udlændingesservice til Beskæftigelsesrådet om opholds- og arbejdstilladelse har vist en jævnt faldende tendens siden begyndelsen af 2009.

Figur 1. Tilgang af høringer vedr. arbejdstilladelser til borgere fra 3. lande, januar 2009 til og med oktober 2011:



Kilde. Beskæftigelsesregionens egen opgørelse

Figur 1 viser tilgangen af ansøgninger for statsborgere fra 3. lande fra januar 2009 til og med oktober 2011, som Udlændingesservice har sendt til høring i beskæftigelsesregionen. Tilgangen varierer en del måned for måned, men er som tendens jævnt faldende siden begyndelsen af 2009. Det fremgår at tilgangen af ansøgninger har været meget begrænset i 2011.

Tilgang af høringer vedr. opholds- og arbejdstilladelse

Det fremgår af tabel 1, at hovedparten af de høringer beskæftigelsesregionen modtager fra Udlændingesservice i 2011 vedrører Hotel & Restauration, Forretningsservice samt Landbrug & Gartneri.

Tabel 1: Høringer om opholds- og arbejdstilladelse fordelt på brancher 2011 (januar til og med august):

Branche	Antal	Bemærkninger
Landbrug & Gartneri	11	Primært landbruget
Hotel & Restauration	31	Primært kokke
Forretningsservice	14	IT, marketing og regnskab
Undervisning	1	Lærer
Fremstilling	2	Glaspuster og bager
Hushjælp	5	Børnepasser og husholderske

Beskæftigelsesrådet
Beskæftigelsesregion Hovedstaden & Sjælland

Referat af møde den 12. december 2011

Udfaldet af høringssvarene

Meget få af høringssvarene har i 2011 været positive for ansøgninger om opholds- og arbejdstilladelser for statsborgere fra 3. lande, hvilket bl.a. hænger sammen med, at manglen på arbejdskraft er faldet markant siden efteråret 2008, og det har afspejlet sig i arbejdsmarkedsbalancen for Øst-danmark, som nu har meget få stillingsbetegnelser hvor virksomhederne mangler arbejdskraft.

Bilag

- ingen

Beslutning

Taget til efterretning

15. Region Hovedstadens svar på henvendelse fra RBR vedr. opkvalificering af arbejdsstyrken

Indstilling: Til orientering

Det regionale Beskæftigelsesråd skrev den 23. august til Regionsrådet for Region Hovedstaden vedr. opkvalificering af arbejdsstyrken (jf. RBR-beslutning på møde den 20. juni).

Den konkrete anledning var nedsættelse af en task force i regi af Region Hovedstaden, der bl.a. skulle se på, hvordan erhvervsskolerne kan tiltrække flere ufaglærte.

Regionsrådsformand Vibeke Storm Rasmussen kvitterer i sit svar bl.a. for, at RBR har fokus på opkvalificering af de ufaglærte. Regionsrådsformanden ser endvidere frem til fortsat samarbejde på området og oplyser, at task-forcens konklusioner præsenteres på et møde i vækstforum den 29. marts 2012.

Bilag

- *RBRs brev af 23/8-11 til Region Hovedstaden*
- *Regionsrådsformandens brev af 21/11-11 RBR*

Beslutning

Taget til efterretning med forslag om, at

- RBR har drøftelse af opkvalificering af ufaglærte inden møde i Vækstforum den 29. marts, hvor emnet er på dagsordenen.
-

16. Formandskabets møde med Beskæftigelsesministeren og BER-FU den 21. november

Indstilling: Til orientering

Formandskabet har den 21. november deltaget i den årlige konference mellem Beskæftigelsesministeren, BER-FU og de regionale råds formandskaber.

Mødet blev indledt af Det nationale Beskæftigelsesråds (BER) formand Carsten Koch, hvorefter Beskæftigelsesministeren og de 4 RBR-formænd havde hver holdt et indlæg med efterfølgende debat.

De fire rådsformænd tog udgangspunkt i ministermålene og de regionale udfordringer:

- Arbejdskraftreserven/Langtidsledighed
- Antallet af personer på permanent offentlig forsørgelse
- Ungeledighed og unge på permanent forsørgelse
- Personer med ikke vestlig baggrund på offentlig forsørgelse

Beskæftigelsesministeren redegjorde for aftalerne ifm. finanslovsforhandlingerne og nævnte derudover i sit oplæg og ved den efterfølgende debat bl.a.,

- At Beskæftigelsesministeren ser frem til samarbejdet og opfordrede til at rådene siger til hvis der er elementer i beskæftigelsesindsatsen, som ikke fungerer.
- At den aktive beskæftigelsespolitik kan gøres bedre – de ledige skal mødes med tillid, men ret- og pligt-tankegangen er fortsat vigtig.
- At beskæftigelsespolitikken i højere grad skal tænke i hvad der er godt for virksomhederne.
- At der skal så vidt muligt skal styres på resultater og ikke processer. Men større frihedsgrader følges af forventninger til, at der bl.a. stadig gøres noget for de svageste.
- At voksen- og efteruddannelsessystemet skal moderniseres.

Beskæftigelsesrådet
Beskæftigelsesregion Hovedstaden & Sjælland

Referat af møde den 12. december 2011

- At unge uden uddannelse skal over i uddannelsessystemet og reelt ikke har noget at gøre i et Jobcenter.
- At indsatsen ift. ledige ACere ikke drejer sig om mere uddannelse/kurser men om arbejdserfaring.
- At trepartsforhandlingerne skal skaffe et provenu på 4 mia. og et yderligere arbejdsudbud på 20.000 personer.
- At ministermålene indebærer målsætninger, som alle kan være enige i. På længere sigt vil det blive overvejet om det er den rigtige måde at styre på.

Bilag

- *Ingen bilag*

Beslutning

Taget til efterretning.

17. Redegørelse til BER vedr. aktiviteter med jobcentrene, 2. og 3. kv. 2011

Indstilling: Til orientering.

Beskæftigelsesregionerne fremsender kvartalsvise oversigter over beskæftigelsesregionernes dialog og samspil med jobcentrene til Beskæftigelsesrådet (det nationale).

Beskæftigelsesregion Hovedstaden & Sjælland har til det brug udarbejdet vedhæftede skema, som giver et samlet overblik over regionens mødeaktiviteter ift. jobcentrene. Oversigten er ikke udtømmende, løbende henvendelser og anden dialog mellem jobcentrene og Beskæftigelsesregionen fremgår ikke af oversigten.

Denne gang omfatter oversigten både 2. og 3. kvartal 2011.

I alt er afholdt 144 møder med jobcentrene i 2. og 3. kvartal 2011, heraf 110 individuelle og 34 med deltagelse af flere jobcentre.

Skemaet beskriver følgende områder:

- Afholdte **møder primært vedr. resultatopfølgning, herunder opfølgning på minister mål**. I alt 56 møder, heraf 47 individuelle og 9 med deltagelse af flere jobcentre.

Derudover er afholdt 1 møde med Den Nationale Ungeenhed samt rådgivning – i samarbejde med SEBI – af de 6 jobcentre med en fremskudt indsats i ghettoområder.

- Møder med jobcentre om **rettidig indsats**. I alt 15 møder, heraf 14 individuelle og 1 med deltagelse af flere jobcentre.
- Møder med jobcentre om **resultatbaseret ledelse**. I alt 13 møder, heraf 10 individuelle og 3 med deltagelse af flere jobcentre.
- Møder med jobcentre om **Ny match**. I alt 1 individuelt møde. Derudover er anvendelsen af matchmodellen drøftet på de 7 netværksmøder med jobcentrene.

Beskæftigelsesrådet Beskæftigelsesregion Hovedstaden & Sjælland

Referat af møde den 12. december 2011

- Møder med jobcentre om **landsdækkende** og **regionale forsøg** (*virksomhedscenterkampagnen, ungeforsøg mv.*). I alt 37 møder, heraf 32 individuelle og 5 med deltagelse af flere jobcentre.
- **Øvrige aktiviteter.** Særligt projekt vedr. videreudvikling af resultatopfølgningen og dialogen mellem Beskæftigelsesregion og jobcentre. 4 møder med deltagelse af 14 jobcentre.

Derudover 11 seminarer/møder med flere jobcentre om udvalgte temaer.

Skemaet beskriver for hvert område:

- Interessenter
- Tidspunkt for aktiviteten
- Formål med aktiviteten
- Status for aktiviteten på indberetningstidspunktet
- Opfølgning / Det videre forløb for aktiviteten
- Aktivitetens karakter – dialog eller rådgivning
- Finansiering af aktiviteten

Bilag

- Skema af 12. oktober 2011 ”*Status for igangværende aktiviteter i Beskæftigelsesregion Hovedstaden & Sjælland, 2. og 3. kvartal 2011*”.

Beslutning

Taget til efterretning.

18. Skriftlige meddelelser

18.1. Forsøget ”Unge – godt i gang”

Indstilling: Til orientering

Evaluering af Projekt ”Unge – godt i gang”

Fra november 2009 til november 2010 blev der på landsplan gennemført et kontrolleret forsøg for unge.

Forsøgets indhold

Forsøgets målgrupper var dagpengemodtagere og kontanthjælpsmodtagere i match 1 og 2 under 30 år.

Forsøgsindsatsen omfattede følgende elementer:

- Fremrykket og intensivt kontaktføreløb med individuelle samtaler hver eller hver anden uge fra 1. ledighedsuge.
- Brug af virksomhedspraktik og løntilskud.

Herudover indgik der for unge *uden* uddannelse flg. indsats:

- 1-2 dages indledende afklaringsforløb.
- FVU (læse stave kurser mv.)
- Brug af enkeltstående forebyggende og afklarende tilbud
- Brug af mentor

Forsøgets resultater

For unge *med* en kompetencegivende uddannelse er der en positiv beskæftigelseeffekt af at gennemføre en intensiveret indsats:

- De unge i forsøgsprogrammet har i gennemsnit været 1 uge mere i beskæftigelse end de unge, der fik jobcenterets normale indsats.
- Cost-benefit analyser viser et samfundsøkonomisk overskud på godt 4.000 kr. pr. ledig.

For unge *uden* kompetencegivende uddannelse er der positiv uddannelseseffekt af at gennemføre en intensiveret indsats:

- De unge i forsøgsprogrammet har i gennemsnit været 1 uge mere i uddannelse end kontrolgruppen, men en uge mindre i beskæftigelse.

De langsigtede resultater vil vise, om forsøgsindsatsen har medvirket til, at flere unge faktisk gennemfører en uddannelse. Dette vil der senere blive fulgt op på.

Beskæftigelsesrådet Beskæftigelsesregion Hovedstaden & Sjælland

Referat af møde den 12. december 2011

Beskæftigelsesregionen præsenterede resultaterne af evalueringen på Seminar med jobcentrene om hvad der virker i ungeindsatsen d. 28. november 2011 og inddrager løbende resultaterne fra forsøget i dialogen med jobcentrene om ungeindsatsen.

Bilag

- Resumé af Evaluering ”Unge – godt i gang”.
 - Evaluering ”Unge – godt i gang”. Juni 2011
-

Beslutning

Taget til efterretning.

18.2. Konference den 20. december – *Hvad vil Region Sjælland leve af i fremtiden?*

Indstilling: Til orientering

Det regionale Beskæftigelsesråd for Hovedstaden og Sjælland og Vækstforum Sjælland arrangerer i samarbejde en konference d. 20. december 2011 med udgangspunkt i forventninger til arbejdsmarkedet og erhverv frem til 2020. Konferencens tema vil være ”*Hvad vil Region Sjælland leve af i fremtiden?*”

Konferencen fokuserer på de udfordringer som regionen har i dag og kan forvente at stå over for de kommende år. Der vil komme bud på spørgsmålet fra en række oplægsholdere fra bl.a. Mandag Morgen, DI og forskningsverdenen.

Der er på nuværende tidspunkt indkommet lidt over 100 tilmeldinger til konferencen. Deltagerkredsen til konferencen består af politikere fra kommunalt og regionalt niveau, embedsmænd i kommuner og regioner, samt repræsentanter fra en række organisationer.

Bilag

- Bilag 1: Invitation
 - Bilag 2: Foreløbigt udkast til program for d. 20.12.2011
-

Beslutning

Taget til efterretning.

18.3. Opsamling på Rådets konference ”Hvordan øges deltagelsen i virksomhedsrettede tilbud for personer med funktionsnedsættelse” den 20. september 2011.

Indstilling: Til orientering

Rådet afholdt den 20. september 2011 den årlige regionale handicappolitiske konference under temaet ”Hvordan øges deltagelsen i virksomhedsrettede tilbud for personer med funktionsnedsættelse”.

Det positive budskab var, at personer med handicap ikke er blevet hårdere ramt af den økonomiske afmatning end personer uden handicap. Dertil kommer, at kendskabet til de handicapkompenserende ordninger er øget, og at færre nu end tidligere har betænkeligheder over at have en medarbejder eller kollega med et handicap.

Hovedbudskaberne var:

- at der er rum for en bedre understøtning af jobsøgningen hos personer med handicap. Andelen, som ikke har søgt job blandt ledige personer med handicap, er markant lavere end for personer uden handicap, mens der ikke er markante forskelle blandt beskæftigede personer med og uden handicap.
- at der med fordel kan sættes øget fokus på nedbrydelse af sygdomsforlængende procedurer og rutiner i kommunerne, da dette i særlig grad kan medvirke til at øge effekten af indsatsen over for psykisk syge.
- At det via tæt opfølgning og et tæt engageret samspil mellem virksomhed og jobcenter i praksis er muligt at bringe selv de svageste grupper nærmere på job eller uddannelse.

Bilag:

Opsamling på Beskæftigelsesrådets handicappolitiske konference den 20. september 2011.

Beslutning

Taget til efterretning.

19. Eventuelt

Rådsformand Leif Elken takkede Regionsdirektør Jan Hendeliowitz for et godt og velfungerende samarbejde, og ønskede held og lykke med de internationale opgaver i Beskæftigelsesministeriet fra 1. januar 2012.

Næste ordinære rådsmøde afholdes

Mandag den 19. marts 2012, kl. 13.00

Leif Elken
formand

Jan Hendeliowitz
regionsdirektør

Deltagere:

Formand: Leif Elken
Sekretær: Regionsdirektør Jan Hendeliowitz

Landsorganisationen i Danmark (10 medlemmer)

Hovedstaden:

Afdelingsformand John Westhausen, 3F-Industri/Vestegnen
Afdelingsformand Frits Nielsen, FOA
Afdelingsformand Niels-Jørgen Holm, HK-Hovedstaden
Afdelingsformand Christian Grønnemark, HK-Hovedstaden

Sjælland:

Afdelingsformand Anne Knudsen, LO-Slagelse
Afdelingsformand Jørgen Erik Nielsen, 3F, Maribo
Afdelingsformand Carsten Bloch Nielsen, HK-Sjælland
Afdelingsformand Annette Elvensø, FOA
Faglig sekretær Tom R. Thomsen, Metal Sydøstsjælland
A-kasseleder Jette Gottlieb, LO Storkøbenhavn (suppleant)

Funktionærernes- og Tjenestemændenes Fællesråd (2 medlemmer)

Klinisk diætist Alice Linning, Kost- og Ernæringsforbundet
Afdelingsformand Grethe Funch Pedersen, Odsherred Lærerkreds

Akademikernes Centralorganisation (2 medlemmer)

Souschef Anne Christiansen, Magistrenes A-kasse
Arbejdsmarkedspolitisk chef Lars Munck, DJØF (suppleant)

Dansk Arbejdsgiverforening (10 medlemmer)

Overenskomst- og personalejura-konsulent Leif Elken, TDC
Entrepriseleder Flemming Kronsten, PerAarsleff A/S
Partner Mogens Stendrup, Saabye Stendrup & Partners
HR Chef Ulla Clausen, Hardi International A/S
Direktør Peter Vesløv, Beck Pack Systems A/S
Salgsdirektør Benny Max, Kemp & Lauritzen A/S
HR Partner Simon Rosenkrands, BR af København DSG
Adm. Direktør, Ole Mortensen, Flight Centre A/S (suppleant)

Sammenslutningen af Landbrugets Arbejdsgivere (2 medlemmer)

Godsejer Carl F. Bruun, Esrumgaard
Terminalchef Helle Jørgensen, Arla Foods Amba

Lederne (2 medlemmer)

**Beskæftigelsesrådet
Beskæftigelsesregion Hovedstaden & Sjælland**

Referat af møde den 12. december 2011

Hovedbestyrelsesmedlem Jan Lau Jensen, Staples

Kommunekontaktrådet for Hovedstaden (5 medlemmer)

Borgmester Ole Bjørstorp, Ishøj Kommune

Beskæftigelses- og Integrationsborgmester Anna Mee Allerslev

Kommunalbestyrelsesmedlem Erhardt Filtenborg, Egedal Kommune

Kommunalbestyrelsesmedlem Arly Eskildsen, Herlev Kommune

Kommunekontaktrådet for Sjælland (5 medlemmer)

Borgmester Knud Erik Hansen, Faxe kommune

Teknik- og miljøudvalgsformand Linda Nielsen, Sorø Kommune

2. viceborgmester Rene Milo, Greve Kommune

Danske Handicaporganisationer (2 medlemmer)

Sekretariatschef Søren Munk, Scleroseforeningen

Region Hovedstaden og Region Sjælland (2 medlemmer)

-

Observatører fra De regionale Vækstfora

-