

Temadrøftelse om den virksomhedsrettede indsats.

Rådet indledte mødet med en temadrøftelse af den virksomhedsrettede indsats.

Regionsdirektør Jan Hendeliowitz indledte temaet med bl.a. en status for

- omfanget og andelen af ledige, der er i virksomhedsrettet aktivering.
- effekten af virksomhedsrettet aktivering.

Arbejdsmarkedschef Kasper Kyed, Holbæk Kommune fortalte om virksomhedsindsatsen i Holbæk Kommune, herunder bl.a.

- udviklingen i antallet af ledige i virksomhedsrettet aktivering i Holbæk kommune siden refusionsomlægningen.
- sikring af kvalitet og fortsat effekt i en situation, hvor en større andel af de ledige får virksomhedsrettet aktivering.

LO-konsulent Lissi Gyldendahl redegjorde for LOs holdning til virksomhedsrettet aktivering, herunder bl.a.

- anvendelse af virksomhedspraktik i indsatsen for dagpengemodtagere, og vigtigheden af at være opmærksom på formålet med denne
- aktivering skal fortsat ske ud fra en målrettet individuel vurdering
- brugen af evidens i beskæftigelsesindsatsen, og behovet for at se mere nuanceret på det.

Afsluttende gav **RBR-medlemmerne fra DA, Erling Malmquist og Simon Rosenkrands** deres bud på arbejdsgivernes (henholdsvis de små/mellemstore virksomheder og de større virksomheders) holdninger til virksomhedskontakten. De nævnte, bl.a.

- virksomhedskontakten som et afgørende element i beskæftigelsesindsatsen
- forbedringspotentialer i samarbejdet mellem virksomhederne og jobcentrene. Virksomhederne ønsker nem adgang til jobcentrene og ubureaukratisk og fleksibelt samarbejde.
- strategidrøftelser og analyser og undersøgelser bør i højere grad ske tværkommunalt eller regionalt frem for i hver enkelt LBR/kommune.

Ved den efterfølgende drøftelse var der enighed i rådet om, at

- At der skal arbejdes videre med viden om hvad der virker i den virksomhedsrettede beskæftigelsesindsats, herunder
 - Best practice
 - Flow analyser opgjort på specifikke målgrupper
 - At rådet vil følge udviklingen i anvendelsen af virksomhedsrettet aktivering
 - At virksomhedsrettet aktivering evt. kan være et tema på kommende møder mellem RBR og LBR, jf. dagsordenens pkt. 6.

1. Godkendelse af dagsorden

Det indstilles, at dagsorden godkendes.

Beslutning

Godkendt.

2. Referat af møde den 21. marts 2011

Referat af RBR-møde den 21. marts er udsendt den 24. marts 2011. Der har ikke været indsigelser inden for den fastsatte tidsfrist.

Referatet betragtes derfor som godkendt og kan underskrives.

Beslutning

Ingen indsigelser inden for den fastsatte tidsfrist. Underskrives og lægges i protokol.

3. Status på beskæftigelsesindsatsen i jobcentrene

3.1 Resultater af beskæftigelsesindsatsen, 1. kvartal 2011

Indstilling: Til drøftelse

Samlet status for ministermålene¹

Regionen ligger i april 2011 **over** det maksimale niveau for tre af målene i kontrakten for 2011, jf. tabel 1. Antallet af personer på permanente forsørgelsesydelse ligger dog **under** det maksimale niveau.

Tabel 1. Status for de fire ministermål i 2011, april 2011

	Mål dec-11	Antal april 11	Udvikling i pct. april 10 - april 11	Udvikling i pct. jan 11 - april 11
Arbejdskraftreserven	50.995	57.999	-1%	-0,4%
Personer på permanente forsørgelsesydelse	121.180	119.997	-0,8%	-0,5%
Unge på offentlig forsørgelse	39.570	42.920	1%	0,7%
Nydanskere på offentlig forsørgelse	44.300	46.073	1,7%	-0,7%

Anm. Målene er godkendt på RBR-mødet den 21. juni 2010

Overordnede resultater for ministermålene

1. Arbejdskraftreserven – se udvikling i tabel 2 nedenfor:

- Stigning for dagpengemodtagere på 3 pct., fald for kontant- og starthjælpsmodtagere på 11 pct. fra april 2010 til april 2011
- Arbejdskraftreserven udgør 5 pct. af arbejdsstyrken i regionen.
- 72 pct. i arbejdskraftreserven er dagpengemodtagere.
- *Udviklingen for kontant- og starthjælpsmodtagere skal ses i lyset af implementeringen af den nye matchmodel. Det har medført en faldende andel kontant- og starthjælpsmodtagere i match 1. Det kan påvirke udviklingen i arbejdskraftreserven, som kun omfatter borgere i matchgruppe 1.*

¹ Her tages udgangspunkt i april tal, hvorfor tallene afviger fra tallene i rapporten i bilaget.

Beskæftigelsesrådet
Beskæftigelsesregion Hovedstaden & Sjælland

Referat af møde den 20. juni 2011

Tabel 2. Udviklingen i arbejdskraftreserven i Østdanmark, april 2010 - april 2011

Ydelsesgruppe	Østdanmark		
	apr-10	apr-11	%-vis udvikling
Dagpengemodtagere	40730	41997	3%
Kontant- og starthjælpsmodtagere	17893	16002	-11%
I alt	58623	57999	-1%

2. Personer på permanent offentlig forsørgelse – se udvikling i tabel 3 nedenfor:

- Fald for førtidspension og fleksjob på 1 pct., stigning for ledighedsydelse på 7 pct. fra april 2010 til april 2011
- 7,4 pct. af befolkningen (16-64 år) i Østdanmark er på permanent offentlig forsørgelse.
- Førtidspensionister udgør 82 pct.
- **Fald** i tilgangen til permanent offentlig forsørgelse på 17,2 pct. fra april 2010 til april 2011

Tabel 3. Udviklingen i antal personer på permanent forsørgelse i Østdanmark, april 2010 - april 2011

Ydelsesgruppe	Antal	apr 2010 - apr 2011
	april 2011	Østdanmark
- Førtidspension	98033	-1%
- Fleksjob	16978	-1%
- Ledighedsydelse	4986	7%
I alt	119.997	-0,8%

3. Unge på offentlig forsørgelse – se udvikling i tabel 4 nedenfor:

- Størst **stigning** for midlertidigt passive kontant- og starthjælpsmodtagere (+154 pct.), størst **fald** for jobklare kontant- og starthjælpsmodtagere, sygedagpengemodtagere og personer i fleksjob (-13 pct.) fra april 2010 til april 2011
- Unge ydelsesmodtagere udgør **10,3 pct. af den unge befolkning** i Østdanmark.
- Den samlede kontanthjælpsgruppe udgør den **største gruppe** (50 pct.).

Beskæftigelsesrådet

Beskæftigelsesregion Hovedstaden & Sjælland

Referat af møde den 20. juni 2011

Tabel 4. Udviklingen i antal unge på offentlig forsørgelse i Østdanmark, april 2010 - april 2011

Ydelsesgruppe	Østdanmark		
	apr-10	apr-11	%-vis udvikling
Dagpengemodtagere	10852	10814	0%
Jobklare kontant- og starthjælpsmodtagere (match 1)	11124	9723	-13%
Indsatsklare kontant- og starthjælpsmodtagere (match 2)	8181	8613	5%
Midlertidigt passive kontant- og starthjælpsmodtagere (match 3)	1244	3165	154%
Introduktionsydelsesmodtagere	429	548	28%
Revalidender	1117	1012	-9%
Forrevalidender	673	700	4%
Sygedagpengemodtagere	4238	3673	-13%
Ledighedsydelsesmodtagere	185	176	-5%
Personer i Fleksjob	490	428	-13%
Førtidspensionister	3866	4068	5%
I alt	42399	42920	1%

4. Antal nydanskere fra ikke-vestlige lande på offentlig forsørgelse – se udvikling i tabel 5 nedenfor:

- Størst **stigning** for midlertidigt passive kontant- og starthjælpsmodtagere (+16,1 pct.), størst **fald** for revalidender (-21,2 pct.) fra april 2010 til april 2011²
- 28,2 pct. af nydanskerne i Østdanmark er på offentlig forsørgelse.
- Den samlede kontanthjælpsgruppe (35 pct.) og førtidspensionister udgør de **største grupper** (31 pct.)

² Revalidender udgør dog en lille gruppe.

Tabel 5. Udviklingen i antal unge på offentlig forsørgelse i Østdanmark, april 2010 - april 2011

Ydelsesgruppe	Antal apr 11	Udvikling i pct. (apr10 - apr11)
		østdanmark
Dagpengemodtagere	9.272	4,2%
Jobklare kontant- og starthjælpsmodtagere	4.977	-14,2%
Indsatsklare kontant- og starthjælpsmodtagere	7.492	3,3%
Midlertidigt passive kontant- og starthjælpsmodtagere	3.671	16,1%
Introduktionsydelsesmodtagere	994	6,2%
Revalidender	331	-21,2%
Forrevalidender	98	-7,5%
Sygedagpengemodtagere	3.885	-7,9%
Ledighedsydelsesmodtagere	413	5,9%
Personer i fleksjob	743	6,4%
Førtidspensionister	14.197	5,9%
I alt	46.073	1,6%

Resultater og øvrige indsatsområder i jobcentrene³

Arbejdskraftreserven

- Ballerup har den største stigning (+24,5 pct.), mens Bornholm har det største fald (-5,3 pct.). I Ballerup udgør arbejdskraftreserven 4,1 pct. af arbejdsstyrken mod 7,4 pct. på Bornholm.
- 42 jobcentre har en stigning for dagpengemodtagere i arbejdskraftreserven, mens 16 jobcentre har en stigning for kontant- og start-hjælpsmodtagere.
- Der er en klar tendens til, at arbejdskraftreserven udgør en større andel af arbejdsstyrken i regionens yderområder og i kommuner på den københavnske vestegn end i kommuner nord for København og i området omkring Roskilde.

³ Her tages udgangspunkt i marts tal, hvorfor tallene er identiske med tallene i rapporten i bilaget.

Personer på permanent offentlig forsørgelse

- 28 jobcentre har haft et fald i antal personer på permanent offentlig forsørgelse, 16 jobcentre har haft en stigning.
- Rødovre har den største stigning på 3,2 pct., mens Gribskov har det største fald på 4,2 pct. I Rødovre udgør personer på permanent offentlig forsørgelse 7,3 pct. af befolkningen (16-64 år) mod 7,9 pct. i Gribskov.
- Der er en klar tendens til, at regionens yderområder har en markant højere andel på permanent offentlig forsørgelse end kommuner i Nordsjælland, København og Frederiksberg.

Unge på offentlig forsørgelse

- 28 jobcentre har et stigende antal unge på offentlig forsørgelse, 16 jobcentre har et faldende antal.
- Lyngby-Taarbæk har den største stigning på 19 pct., mens Brøndby har det største fald på 9,2 pct. I Lyngby-Taarbæk udgør de unge ydelsesmodtagere 6,2 pct. af den unge befolkning mod 13,1 pct. i Brøndby.
- Der er en klar tendens til, at regionens yderområder har en markant højere andel unge på offentlig forsørgelse end kommuner i Nordsjælland, København og Frederiksberg.

Nydanskere på offentlig forsørgelse

- 37 jobcentre har et stigende antal nydanskere på offentlig forsørgelse, 7 jobcentre har et faldende antal.
- Odsherred har den største stigning på 13,2 pct., mens Helsingør har det største fald på 3,7 pct. I Odsherred udgør nydanske ydelsesmodtagere 31,9 pct. af den nydanske befolkning mod 35 pct. i Helsingør.
- Der er også her en klar tendens til, at regionens yderområder har en markant højere andel unge på offentlig forsørgelse end kommuner i Nordsjælland, København og Frederiksberg.

Offentligt forsørgede i alt

- Fald på 0,2 pct. i det samlede antal **offentligt forsørgede** fra 1. kv. 2010 til 1. kv. 2011 – i alt 336.729 personer er på offentlig forsørgelse i 1. kv. 2011.
- Stigningen er størst blandt introduktionsydelsesmodtagere (+26,5 pct.)⁴ og ikke-jobklare kontant- og starthjælpsmodtagere (+14,2 pct.).
- Dagpengemodtagere er steget med 4,9 pct., og ledighedsydelsesmodtagere er steget med 4,4 pct.
- Fald på 9,9 pct. for jobklare kontant- og starthjælpsmodtagere, fald på 9,6 pct. for personer på revalidering og forrevalidering, fald på

⁴ Der er dog kun tale om få personer.

Beskæftigelsesrådet Beskæftigelsesregion Hovedstaden & Sjælland

Referat af møde den 20. juni 2011

- 3,2 pct. for sygedagpengemodtagere, fald på 0,9 pct. for førtidspensionister og fald på 7,6 pct. for efterlønsmodtagere.
- Antal personer i fleksjob uændret.
- Andelen af befolkningen i den erhvervsaktive alder på offentlig forsørgelse er 20,8 pct. i regionen - dvs. et fald på 0,1 procentpoint siden 1. kv. 2010.
- Flest personer er på førtidspension (6 pct. af befolkningen i den erhvervsaktive alder), den samlede gruppe af kontant- og starthjælpsmodtagere udgør 3,9 pct., dagpengemodtagere udgør 3,8 pct. og efterlønnere 3,1 pct.
- Højere andel på offentlig forsørgelse i Sjællandsregionen (24,4 pct.) end i Hovedstadsregionen (19,1 pct.).

Tidlig indsats

- 74 pct. af kontant- og starthjælpsmodtagerne har haft en jobsamtale inden for den første måneds ledighed. Andelen for dagpengemodtagere er 29,4 pct. i perioden januar – december 2010.
- 45,3 pct. af kontant- og starthjælpsmodtagerne er aktiveret inden for den første måneds ledighed. Andelen for dagpengemodtagere er 6,3 pct. i perioden januar – december 2010.

Bilag

- Resultater af beskæftigelsesindsatsen i Østdanmark - 1. kv. 2011, juni 2011.
- Resultatoversigten – Hovedstaden & Sjælland, april 2011.
- Resultatoversigten – Hele landet, april 2011.

Beslutning

Rådet drøftede resultater af beskæftigelsesindsatsen og bemærkede bl.a.

- At udviklingen på ungeområdet er bekymrende, herunder især det faktum at relativt mange unge ledige kommer fra SU – dvs., at de har afbrudt et uddannelsesforløb.
 - At det er vigtigt, at jobcentre og uddannelsesinstitutionerne samarbejder tæt om ungeindsatsen.
 - At dimittendledigheden forsat er en vigtig problemstilling
 - At nedgangen i brugen af revalidering er beklageligt set i lyset af at det er et godt redskab til at sikre uddannelse hos de svagere grupper.
-

Beskæftigelsesrådet
Beskæftigelsesregion Hovedstaden & Sjælland

Referat af møde den 20. juni 2011

Rådet spurgte endvidere, om der var overvejelser om at justere målsætningerne på de tre minister mål, hvor det aktuelle niveau er et stykke fra målet. Beskæftigelsesregionen oplyste, at man følger udviklingen i målene nøje, men at vurderingen pt. er at der ikke er behov for at justere målene.

På baggrund af drøftelserne besluttede rådet,

- at ungeindsatsen tages op på kommende rådsmøde med henblik på en dybere drøftelse af problemstillingen.
 - at der udarbejdes flow-målinger, der viser bevægelserne matchgrupperne og til og fra arbejdskraftreserven.
-

3. Status på beskæftigelsesindsatsen i jobcentrene

3.2 Rettidighed i beskæftigelsesindsatsen

Indstilling: Til drøftelse og beslutning

RBR besluttede på det seneste møde, at rådet på dette møde drøfter, om RBR skal iværksætte yderligere initiativer for at sikre, at alle borgere modtager en indsats til tiden. Formandskabet anbefaler, at rådet drøfter den generelle situation samt sætter fokus på jobcentre, der ikke opfylder rettidigheden og på de initiativer, Beskæftigelsesregionen har taget.

De seneste målinger viser, at der på trods af fremgang fortsat er en udfordring med at sikre indsatsen til tiden for indsatsklare midlertidigt passive kontant- og starthjælpsmodtagere. For dagpengemodtagere og jobklare kontant- og starthjælpsmodtagere er der ikke længere store udfordringer.

Rettidighed for dagpengemodtagere

Der er fremgang i rettidigheden for jobsamtaler og aktiveringstilbud til ledige i den intensive dagpengeperiode (krav om 30 timers kontinuerlig aktivering for dagpengemodtagere med mere end 2½ års ledighed). For rettidige første og gentagne aktiveringstilbud er der tilbagegang.

Tabel 1: Andelen af dagpengemodtagere, der mangler en indsats

Østdanmark	April 2011	Marts 2011
Jobsamtaler	6,1%	7,0%
Aktiveringstilbud i alt	9,8%	9,4%
- første tilbud	7,8%	7,4%
- gentagne tilbud	5,2%	4,9%
- intensive tilbud	49,8%	51,3%

Forholdsvis få dagpengemodtagere mangler en jobsamtale. Andelen varierer fra 0,8 pct. i Lolland og Stevns til 15,9 pct. i Halsnæs.

Forholdsvis få dagpengemodtagere mangler ligeledes et aktivt tilbud. Andelen varierer på dette område fra 3,1 pct. i Guldborgssund til 14,8 pct. i København.

En stor andel ledige i den intensive dagpengeperiode mangler fortsat et tilbud (krav om 30 timers kontinuerlig aktivering for dagpengemodtagere med mere end 2½ års ledighed). I april 2011 var 4.228 borgere i Østdanmark omfattet af kravet om 30 timers aktivering. Halvdelen deltog ikke i et 30 timers aktiveringsforløb i måleugen. Andelen varierer fra 19,0 pct. i Allerød til 65,2 pct. i København.

Beskæftigelsesrådet

Beskæftigelsesregion Hovedstaden & Sjælland

Referat af møde den 20. juni 2011

Målgruppen for intensive tilbud udgør kun omkring 7 pct. af det samlede antal dagpengemodtagere. Med afkortningen af dagpengeperioden til 2 år, er intensiv aktivering under udfasning, og vil være stort set udfaset om ca. 1 år.

Rettidighed for kontant- og starthjælpsmodtagere

Der er fremgang i rettidigheden for kontant- og starthjælpsmodtagere på næsten alle områder. For første aktiveringstilbud til jobklare kontant- og starthjælpsmodtagere har der dog været en mindre tilbagegang.

En del kontant- og starthjælpsmodtagerne mangler fortsat en jobsamtale. I Østdanmark mangler 11,1 pct. af kontant- og starthjælpsmodtagerne i gennemsnit en jobsamtale. Andelen varierer fra 1,4 pct. i Solrød til 33,2 pct. i Hørsholm.

Rettidighedsproblemet er størst ved afgivelse af et aktivt tilbud til de indsatsklare kontant- og starthjælpsmodtagere. I gennemsnit mangler 21,4 pct. af de indsatsklare kontant- og starthjælpsmodtagere et tilbud, men andelen varierer fra 7,4 pct. i Brøndby til 39,6 pct. i Tårnby/Dragør.

Tabel 2: Andelen af kontant- og starthjælpsmodtagere, der mangler en indsats

Østdanmark	I alt		Jobklare		Indsatsklare		Midlertidigt passive	
	apr-11	mar-11	apr-11	mar-11	apr-11	mar-11	apr-11	mar-11
Jobsamtaler	11,1%	14,4%	7,7%	9,2%	11,5%	15,1%	15,4%	21,0%
Aktiveringstilbud i alt	16,1%	17,2%	9,4%	9,3%	21,4%	23,2%	-	-
- første tilbud	15,6%	15,6%	10,5%	10,2%	22,0%	22,5%	-	-
- gentagne tilbud	16,6%	18,6%	7,7%	7,9%	21,0%	23,7%	-	-

Rettidighed for sygedagpengemodtagere

Der er netop offentliggjort målinger for opfølgningssamtaler til tiden for sygedagpengemodtagere. Beskæftigelsesregionen vil fremover følge udviklingen i indsatsen nøje også for denne målgruppe.

Tabel 1: Andelen af sygedagpengemodtagere, der mangler en indsats

Østdanmark	Marts 2011	Februar 2011
Opfølgningssamtaler i alt	10,7%	10,9%
- Glatte sager (visitationskategori 1)	6,2%	6,7%
- Risikosager (visitationskategori 2)	18,0%	19,1%
- Langvarige sager (visitationskategori 3)	11,3%	12,3%

Målingerne viser, at der i marts 2011 var 10,7 pct. af sygedagpengemodtagerne, som manglede en samtale til tiden. Andelen varierer fra 0,6 pct. i Albertslund til 36,3 pct. i Tårnby/Dragør.

Det er primært sygedagpengemodtagere med risiko for et langvarigt sygeforløb (visitationskategori 2), der mangler en opfølgningssamtale til tiden. Der er for denne målgruppe krav om en opfølgningssamtale hver 4. uge, mens der for de øvrige sygedagpengemodtagere er krav om en opfølgningssamtale hver 3. måned.

Initiativer til forbedring af indsats til tiden i jobcentrene

Målingerne viser, at selvom der i de nye opgørelsesmetoder er korrigeret for fravær og fritagelser, har en del jobcentre fortsat problemer med at sikre indsatsen til tiden.

Beskæftigelsesregionen har derfor igangsat en række nye initiativer for jobcentre i Østdanmark – initiativer som skal afdække de bagvedliggende årsager til manglende rettidighed i de enkelte jobcentre. Formålet er at give jobcentrene et grundlag for at udarbejde handlingsplaner for forbedring af rettidigheden. Initiativerne omfatter:

- **Koncept for konkrete undersøgelser.** Beskæftigelsesregionen har udarbejdet en skabelon og vejledning til afdækning af ikke-rettidige hændelser i jobcentrene. Konceptet fremsendes til alle jobcentre i Østdanmark med opfordring til at anvende det som grundlag for en analyse af årsagen til ikke-rettidige hændelser.
- **Gennemførelse af undersøgelser.** Beskæftigelsesregionen har understøttet to jobcentre (Glostrup og Høje-Taastrup) i at afdække årsagerne til de ikke-rettidige hændelser for dagpenge-, kontant- og start-hjælpsmodtagere.
- **Anmodning om gennemførelse af undersøgelser.** Beskæftigelsesregionen har anmodet syv jobcentre med manglende indsats til tiden (Frederiksberg, Gladsaxe, Greve, Halsnæs, Herlev, Tårnby/Dragør og Vallensbæk/Ishøj), om at afdække årsagerne til de ikke-rettidige hændelser. Jobcentrene er endvidere blevet anmodet om på baggrund af analyseresultaterne at udarbejde en handlingsplan for, hvordan de fremover vil sikre indsatsen til tiden. Der er afholdt et opstartmøde for de syv jobcentre, og jobcentrene er blevet tilbudt konsulentbistand til igangsætning af den konkrete sags gennemgang.
- **Rådgivningsseminar.** Der er afholdt rådgivningsseminarer i to jobcentre (Glostrup og Køge) omkring tilrettelæggelse af indsats til tiden.
- **Øvrig rådgivning.** Der er gennemført telefonisk rådgivning til fem jobcentre omkring tilrettelæggelse af indsatsen.

Beskæftigelsesrådet
Beskæftigelsesregion Hovedstaden & Sjælland

Referat af møde den 20. juni 2011

- *Dialogmøder.* På de igangværende dialogmøder med jobcentrene er der fokus på at drøfte indsats til tiden, både generelt og specifikt i forhold til de unge, for hvem flere jobcentre har særlige udfordringer.

Bilag:

- Uddybende status på rettidigheden med oversigter opgjort på jobcenterniveau.
-

Beslutning

Rådet tog orienteringen til efterretning og besluttede, at der til næste råds-møde skal ses nærmere på rettidigheden i afgivelse af tilbud om intensiv aktivering.

3. Status på beskæftigelsesindsatsen i jobcentrene

3.3 Resultater af indsatsen hos anden aktør

Indstilling: Til drøftelse

Status for jobcentrenes anvendelse af anden aktør i 1. kvartal 2011.

Arbejdsmarkedsstyrelsen og beskæftigelsesregionerne indgår rammeaftaler til brug for jobcentrenes henvisning af ledige til private aktører.

På **LVU-området** (langvarigt uddannede) er det obligatorisk for jobcentrene at henvise alle ledige inden for rammeaftalernes målgrupper til andre aktører. De øvrige statslige rammeaftaler – **Serviceudbud** (øvrige ledige) og **Hurtigt i Gang** (retter sig mod alle nyledige) - stilles til rådighed for jobcentrene, der således ikke er forpligtet til at anvende dem.

Samlet antal ledige hos anden aktør

- Sammenlagt varetager anden aktør indsatsen for flere end 24.000 personer i Østdanmark i 1. kvartal 2011 på ét af de 5 udbud (LVU-udbud 2007, 2009 og 2010, Serviceudbud 2009 og Hurtigt i gang).
- Antallet af ledige hos anden aktør i 1. kvartal 2011 er steget med 33 pct. i forhold til 1. kvartal 2010
- 14,9 pct. af samtlige ledige (både jobklare kontanthjælpsmodtagere og a-dagpengemodtagere) er hos anden aktør under de statslige rammeaftaler i 1. kvartal 2011. I 1. kvartal 2010 var andelen 11,5 pct.
- 26,4 pct. af alle a-dagpengemodtagere er hos anden aktør under de statslige rammeaftaler i 1. kvartal 2011

LVU-udbud 2009

- Anden aktør har varetaget indsatsen for 9.476 ledige i 1. kv. 2011 under LVU-udbud 2009
- Bonusandelen⁵ er i gennemsnit for alle aktører 17 pct. målt 6 måneder efter påbegyndelse (3. kv. 2010) og 30,6 pct. målt 9 måneder efter påbegyndelse (2. kv. 2010)
- Aktiveringsgraden er i 1. kvartal 2011 på 31,9 pct. Lidt under det krævede niveau på 40 pct.
- Andel personer, der mangler en jobsamtale til tiden: 3,5 pct. (april 2011)

⁵ Der udløses fuld bonus, når den ledige har opnået 13 ugers ordinær beskæftigelse og ½ bonus når den ledige har været 13 uger i privat løntilskud. For serviceudbud 2009 udløses ligeledes fuld bonus for målgrupper uden kompetencegivende uddannelse (målgruppe A og C), når den ledige har opnået 13 ugers SU-berettiget uddannelse.

Beskæftigelsesrådet Beskæftigelsesregion Hovedstaden & Sjælland

Referat af møde den 20. juni 2011

- Andel personer, der mangler et aktivt tilbud til tiden: 10,5 pct. (april 2011)

Serviceudbud 2009

- 11.835 ledige har været henvist under Service-udbud 2009 (1. kv. 2011)
- Bonusandelen er i gennemsnit for alle aktører 10,4 pct. målt 6 måneder efter påbegyndelse (3. kv. 2010) og 22,1 pct. målt 9 måneder efter påbegyndelse (2. kv. 2010)
- Aktiveringsgraden er i 1. kvartal 2011 på 26,5 pct. Noget under det krævede niveau på 40 pct.
- Andel personer, der mangler en jobsamtale til tiden: 3,3 pct. (april 2011)
- Andel personer, der mangler et aktivt tilbud til tiden: 13,7 pct. (april 2011)

Hurtigt i gang-udbud

- 2.467 ledige har været henvist under Hurtigt i Gang (1. kv. 2011)
- Bonusandelen er i gennemsnit for alle aktører 15,7 pct. målt 6 måneder efter påbegyndelse (3. kv. 2010) og 24,9 pct. målt 9 måneder efter påbegyndelse (2. kv. 2010)
- Andel personer, der mangler en jobsamtale til tiden: 1,9 pct. (april 2011)

Bilag

- Bilag 1: Resultater af indsatsen hos andre aktører, juni 2011
- Bilag 2: Fakta om de statslige, landsdækkende rammeaftaler, juni 2011
- Bilag 3: Effekter af andre aktørers indsats, Serviceudbud 2009 og LVU udbud 2009, juni 2011

Beslutning

Rådet drøftede resultaterne af indsatsen hos anden aktør, og besluttede at tage en bredere drøftelse af anvendelsen af anden aktør.

Den bredere drøftelse skal ses på baggrund af, at indsatsen for en relativ stor andel af de ledige ligger hos anden aktør, men at effekterne generelt set ikke er meget bedre end overlevelseskurverne.

4. Indsatsen for nydanskere – ministerens mål 4: Indsatsplan og baggrundsanalyse 2011 for Specialfunktionen for den Etniske Beskæftigelsesindsats

Indstilling: Til drøftelse.

Indsatsplan og baggrundsanalyse, Specialfunktionen for den etniske beskæftigelsesindsats, 2011

Specialfunktionen for den Etniske Beskæftigelsesindsats (SEBI) er beskæftigelsesregionernes rådgivningsfunktion vedrørende den etniske beskæftigelsesindsats. SEBI arbejder, som udgående konsulenter, med at understøtte jobcentre i hele landet i deres indsats over for målgruppen.

SEBI udarbejder hvert år en indsatsplan med indsatsområder, resultatmål og aktiviteter for året.

Indsatsplanen tager udgangspunkt i beskæftigelsesministerens mål, herunder, i 2011, målet om, at jobcentrene skal sikre, at antallet af ikke-vestlige indvandrere og efterkommere på offentlig forsørgelse begrænses mest muligt.

SEBI koncentrerer i 2011 sine aktiviteter om følgende tre indsatsområder:

- 1) Øget brug af virksomhedsrettede tilbud over for indsatsklare etniske minoriteter
- 2) Begrænsning af den længerevarende ledighed blandt jobklare etniske minoriteter
- 3) Begrænsning af tilgangen af ikke-vestlige indvandrere og efterkommere til varige ydelser.

SEBIs indsatsplan og baggrundsanalyse har været i høring, og er godkendt, i de fire beskæftigelsesregioner, AMS og Integrationsministeriet. Herefter forelægges indsatsplan og baggrundsanalyse RBR med henblik på drøftelse blandt andet af RBRs muligheder for at understøtte implementeringen af indsatsplanen.

Resultatmål og aktiviteter 2011

SEBI har for 2011 opstillet resultatmål med fokus på:

- At andelen af aktiveringsforløb i virksomhedsrettede tilbud skal stige for borgere med ikke-vestlig baggrund
- At antallet af ikke-vestlige indvandrere i arbejdskraftreserven forbliver på oktober 2010-niveauet
- Den hidtidige stigning i antallet af førtidspensionister med ikke-vestlig baggrund reduceres.

Beskæftigelsesrådet Beskæftigelsesregion Hovedstaden & Sjælland

Referat af møde den 20. juni 2011

For at understøtte målene gennemfører SEBI i 2011 bl.a. følgende aktiviteter:

- Samarbejds- og udviklingsforløb med jobcentre. I øjeblikket samarbejdes der eksempelvis med Kalundborg Jobcenter om udvikling af indsatsen for jobklare med ikke-vestlig baggrund samt for kontanthjælpsmodtagere med helbredsproblemer.
- Metodeafprøvningsprojekt med henblik på at udvikle indsatsen for sygedagpengemodtagere med ikke-vestlig baggrund, således at sygefraværet reduceres, og indsatsen bliver mere virksomhedsrettet. Projektet gennemføres i 4 jobcentre og erfaringerne vil senere blive formidlet til alle landets jobcentre.
- Indsamling af viden om virkningsfulde job- og uddannelsesrettede indsatser over for unge mænd af ikke-vestlig herkomst.

Aktiviteterne gennemføres i tæt samarbejde med de fire beskæftigelsesregioner.

Baggrundsanalyse

Analysen, som danner baggrund for iværksættelse af konkrete aktiviteter, peger blandt andet på at:

- andelen af aktiveringsforløb i virksomhedsrettede tilbud for borgere med ikke-vestlig baggrund er væsentligt lavere end den er for danskere
- etniske minoriteter generelt har fem gange så stor risiko for at blive langtidsledige end ledige med dansk baggrund
- blandt unge ankommet før grundskolestart, er mænd fra ikke-vestlige lande dem, der i mindst omfang gennemfører en erhvervs-kompetencegivende uddannelse
- andelen af 18-64-årige indvandrere og efterkommere med ikke-vestlig baggrund, som er tilkendt førtidspension, er næsten dobbelt så stor (13 %), som andelen blandt danskere (7 %)
- sygedagpengemodtagere med ikke-vestlig baggrund har længere sygedagpengeforløb end den tilsvarende gruppe med dansk baggrund. Samtidig benyttes delvis raskmelding betydeligt sjældnere til denne målgruppe.

Bilag (links):

- [Indsatsplan 2011](#)
- [Baggrundsanalyser og bilag](#)

Beslutning

Leder af Specialfunktionen for den etniske beskæftigelsesindsats (SEBI) Inger Marie Kærgaard indledte punktet med kort at præsentere

Beskæftigelsesrådet
Beskæftigelsesregion Hovedstaden & Sjælland

Referat af møde den 20. juni 2011

- indsatsområderne for SEBIs arbejde i 2012
- et metodeafprøvningsprojekt i samarbejde med de 4 beskæftigelsesregioner og 4 jobcentre vedr. sygedagpengemodtagere med ikke-vestlig baggrund.

Rådet tog orienteringen til efterretning.

5. Puljen til jobrettet opkvalificering til bekæmpelse af langtidsledighed

Indstilling: Til orientering

5.1. Projektbevillinger 2011

Økonomi 2011

Beskæftigelsesregion Hovedstaden & Sjælland har i 2011 fået en bevilling på 9.935.000 kr. til den regionale pulje til jobrettet opkvalificering til bekæmpelse af langtidsledighed. Målgrupperne er langtidsledige eller langtidsledighedstruede.

Herudover er der et mindreforbrug på puljen i 2010 på 697.000 kr. Dette giver i alt en bevilling på 10.632.000 kr. til anvendelse i 2011.

Økonomien ser ud som følger:

Bevilling 2011	9.935.000 kr.
Mindreforbrug 2010	697.000 kr.
Bevilling i alt	10.632.000kr.

Videreførsel af projekter fra 2010	5.227.000 kr. ⁶
Nye projekter i 2011	5.405.000 kr.

Videreførsler fra 2010 til 2011

Der er blevet bevilget forlængelser af projekter fra 2010 til 2011 for i alt ca. 5,2 mio. kr. Der er tale om projekter med konkrete aktiviteter, som alle er i overensstemmelse med de to vedtagne indsatsområder for 2011. Projekterne har i 2010 primært omfattet udvikling af metoder, modeller, kravspecifikationer m.v. , mens der i 2011 fortrinsvist er tale om en afprøvning heraf gennem konkrete aktiviteter for målgruppen. Oversigtsskemaer med de videreførte projekter er vedlagt som bilag til dette punkt.

Nye projekter i 2011

Der er således et beløb på ca. 5,4 mio. kr. til finansiering af helt nye projekter i 2011. Der er givet tilsagn for samtlige midler, og projekterne er igangsat i de respektive jobcentre.

⁶ Som følge af en ekstra bevilling til Frederiskberg på 50.000 kr. er der "flyttet" 7.000 kr. fra de videreførte projekter 2010-2011 til de nye projekter 2011.

Beskæftigelsesrådet Beskæftigelsesregion Hovedstaden & Sjælland

Referat af møde den 20. juni 2011

Jobcentrene er indbudt til at komme med ansøgninger til puljen indenfor de 2 indsatsområder for 2011, se nedenfor. Fristen for ansøgning om midler fra puljen udløb den 22. februar 2011 og regionen modtog 23 ansøgninger inden ansøgningsfristen. Der er givet tilsagn om midler til 14 projekter. I forbindelse med orientering om bevilling til ansøgte projekter forud for de endelige tilsagn foreslog formandskabet i mail af 29. marts 2011, at ansøgning fra Jobcenter Frederiksberg tildeles 250.000 kr. i stedet for 200.000 kr. Dette har Beskæftigelsesregionen taget til efterretning og projektet er således tildelt 250.000 kr. Oversigtsskemaer med de nye projekter, der har fået tilsagn i 2011 er vedlagt som bilag til dette punkt.

De nye projekter i 2011 fordeler sig således, at der er bevilget tilsagn for 3.420.000 kr. til projekter under indsatsområde 1 og for 1.985.000 kr. til projekter under indsatsområde 2.

Indsatsområde 1

Projekter, der fremmer lediges deltagelse i jobrettet ordinær uddannelse kombineret med virksomhedsrettet tilbud, jobrotation og udslusning til ordinært job.

Projekterne vedrører bl.a.:

- Projekter, der anvender jobrotationsmodellen som redskab til virksomhedsrettet opkvalificering med udslusning til ordinært job.
- Projekter, der indeholder uddannelsesforløb og virksomhedspraktik, der opkvalificerer den ledige til enten ordinær uddannelse eller ordinær beskæftigelse.

Indsatsområde 2

Projekter, der fremmer virksomhedsrettet aktivering eventuelt i kombination med jobforberedende aktiviteter.

Projekterne vedrører bl.a.:

- Projekter, der understøtter kombinerede forløb, hvor virksomhedsrettet aktivering kombineres med forskellige andre former for indsats, herunder fx opkvalificering og snusepraktikker.
- Projekter, der støtter kompetenceløft via fx virksomhedspraktik eller løntilskud kombineret med en mentorindsats.

Generelt i forhold til de 2 indsatsområder gælder, at hovedfokus i projekterne er på gennemførelse af konkrete forløb for ledige i målgruppen i et antal jobcentre.

Jobcentrene skal i forlængelse af projekternes afslutning udarbejde en evaluering og herunder opgøre de konstaterede effekter.

Med henblik på formidling af gode erfaringer og metoder fra projekterne har Beskæftigelsesregionen herudover bedt et eksternt konsulentfirma om at foretage en tværgående evaluering af projekterne.

5.2. Status på projekter 2010

Økonomi 2010

Beskæftigelsesregion Hovedstaden & Sjælland fik i 2010 en bevilling på 9.725.000 kr. fra den regionale pulje til jobrettet opkvalificering til bekæmpelse af langtidsledighed.

Økonomien i 2010 så ud som følger:

Indsatsområde 1	3.370.500 kr.
Indsatsområde 2	2.645.000 kr.
Indsatsområde 3	3.012.500 kr.
I alt	9.028.000 kr.
Mindreforbrug	697.000 kr.

Der var i 2010 i alt tre indsatsområder:

Indsatsområde 1

Udvikling af metoder til at øge virksomhedsrettet aktivering for de to målgrupper.

Der blev bevilget tilsagn til 6 projekter under dette indsatsområde.

Indsatsområde 2

Udvikling af koncept for de to målgruppers deltagelse i ordinære VEU-kurser rettet mod gode beskæftigelsesmuligheder og efterfølgende etablering af pladser i samarbejde mellem VEU-centrene og jobcentrene.

Der blev bevilget tilsagn til 4 projekter under dette indsatsområde.

Indsatsområde 3

Målretning af jobsøgningsforløb for de to målgrupper – udvikling af kravspecifikationer i samarbejde med jobcentre og efterfølgende iværksættelse af forløb i et antal jobcentre.

Der blev bevilget tilsagn til 5 projekter under dette indsatsområde.

I alt blev der således bevilget tilsagn til 15 projekter under den regionale pulje til jobrettet opkvalificering til bekæmpelse af langtidsledighed i 2010.

Beskæftigelsesrådet

Beskæftigelsesregion Hovedstaden & Sjælland

Referat af møde den 20. juni 2011

De fleste af projekterne fra 2010 afsluttes i løbet af foråret 2011. Det betyder, at Beskæftigelsesregionen kan regne med, at modtage evalueringer af projekterne sidst på sommeren 2011.

Bilag

- Forlængelser 2010 til 2011 – indsatsområde 1 (af 28. april 2011).
- Forlængelser 2010 til 2011 – indsatsområde 2 (af 28. april 2011).
- Nye projekter i 2011 – indsatsområde 1 (af 28. april 2011).
- Nye projekter i 2011 – indsatsområde 2 (af 28. april 2011).

Beslutning

Rådet drøftede status på puljen til jobrettet opkvalificering til bekæmpelse af langtidsledighed.

- Rådet ønsker et skøn over, hvor mange ledige, der får en aktivitet via midler fra puljen til jobrettet opkvalificering.
 - Rådet opfordrede til at puljeadministrationen gøres så ubureaukratisk som muligt, og at regionen forsøger at skabe et overblik over de puljer, der udmeldes i løbet af året.
 - Rådet retter henvendelse til Vækstforum Hovedstaden, der har nedsat en arbejdsgruppe vedr. de kommende års underskud af faglært arbejdskraft. Arbejdsgruppen skal komme med ideer til, hvordan erhvervsuddannelserne kan tiltrække flere unge og ufaglærte. Rådet vil i henvendelsen opfordre til, at Beskæftigelsesregionen/Det regionale Beskæftigelsesråd inddrages i arbejdsgruppens arbejde.
-

6. RBRs dialog med de lokale beskæftigelsesråd - 2011

Indstilling: Til beslutning

Det regionale Beskæftigelsesråd har siden 2008 afholdt årlige møder med de lokale beskæftigelsesråd.

Der er enighed mellem RBR og LBRerne, at det er vigtigt med dialog, men det har været svært at finde en form der passer alle.

Senest i efteråret 2011 blev der afholdt 9 møder med 3-6 LBRer pr. møde og et individuelt møde med Bornholm (februar 2011). Tidligere har der været afholdt dels individuelle møder og dels møder med op til 11 LBR'er af gangen.

Erfaringen fra seneste runde, hvor der var skåret ned på oplægsgdelen og afsat mere tid til dialog er:

- At LBRerne ønsker dialogen, men at man også ønsker et fagligt indspark til dialogen i form af oplæg.
- At nogle af LBR-grupperne viste sig at være for små, da der i nogle tilfælde kun deltog mellem 1 og 5 medlemmer pr. LBR.

Dialogen til 2011

Beskæftigelsesregionen har indstillet til formandskabet, at der på baggrund af de seneste års erfaringer arbejdes videre med følgende:

- Der afholdes én konference i oktober/november for samtlige LBR-medlemmer i Østdanmark samt medlemmer af RBR
- Konferencen er en heldagskonference med
 - o Et formiddagsprogram med oplæg - fælles for alle LBR
 - o Et eftermiddagsprogram med workshops for mindre grupper – enten opdelt efter tema eller LBR-grupper.

Med ovenstående model sikres et større fagligt input med formiddagsprogrammet, som alle LBRer får del i, og dialog mellem RBR og LBR med eftermiddagsdelen.

Der er imidlertid ikke enighed i formandskabet om antallet af møder, idet der på den ene side er synspunktet om, at ét møde er tilstrækkeligt, når det inkluderer eftermiddag med workshops, og på den anden side synspunktet om, at mødet bliver for stort, og at det derfor som minimum bør deles op i to.

Beskæftigelsesrådet
Beskæftigelsesregion Hovedstaden & Sjælland

Referat af møde den 20. juni 2011

På den baggrund foreslås det, at rådet træffer beslutning om et eller to møder med LBR.

Bilag

- Intet bilag
-

Beslutning

Rådet besluttede, at der planlægges med 2 LBR-konferencer. Der sigtes mod halvdagskonferencer – én for LBRerne i Region Hovedstaden og én for LBR'erne i Region Sjælland. Rådet lægger vægt på, at der bliver plads til dialog.

7. Politisk aftale om afbureaukratisering

Indstilling: Til orientering og evt. drøftelse

Aftale af 4. maj 2011 mellem Regeringen, S, RV, DF, LA og Kristendemokraterne om forenkling af beskæftigelsesindsatsen

Aftalen omfatter 44 initiativer som vil forenkle beskæftigelsesindsatsen på en række centrale områder. Forenklingerne vil kunne mærkes direkte hos borgerne, jobcentrene og a-kasserne. Gennemførelse af aftalens initiativer vurderes at give administrative lettelser i kommunerne i størrelsesordenen 190 mio. kr. årligt, svarende til ca. 190 fuldtidsstillinger i kommunerne. Aftaleparterne opfordrer kommunerne til at anvende de frigjorte ressourcer til den beskæftigelsesrettede indsats.

Forud for denne aftale indgik Regeringen den 24. februar 2009 en aftale med S, DF og RV om at forenkle reglerne om indsatsen for unge, sanktionsreglerne og reglerne for jobcentrenes modtagelse af borgere. Disse regler blev vedtaget i Folketinget i maj 2009.

Indholdet i aftalen

Aftalens initiativer gennemføres indenfor 4 områder:

- samtaler og kontakt
- Aktive tilbud
- Selvstændigt erhvervsdrivende og samspil med virksomheder
- Enklere ydelser

Initiativerne er baseret på ideer og konkrete forslag fra borgere, virksomheder, jobcentre, a-kasser og organisationer, som er i daglig berøring med beskæftigelsesindsatsen. Beskæftigelsesministeren stillede en særlig e-brevkasse ("væk med bøvlet Inger") til rådighed for alle, der ville fremkomme med forslag og ideer.

Konsulentfirmaet Slotsholm A/S gennemførte sideløbende med e-brevkassen fokusgruppeinterviews med ledige, sygemeldte, arbejdsgivere, jobcentre, a-kasser og fagforeninger og sammenskrev en rapport med i alt 389 forslag fordelt på 25 områder.

Jobcentrene lettes især med følgende initiativer:

- Forenkling af sanktioner vedr. forsikrede ledige i forbindelse med udeblivelse fra samtaler og aktive tilbud. Dagpengene bortfalder indtil borgeren henvender til a-kassen eller jobcentret.
- Borgere, der på vej i job, skal på barsel, efterløn, pension eller er på arbejdsfordeling eller hjemsendt pga. vejrlig eller materiale-mangel, skal ikke indkaldes til personlige samtaler og gives aktive tilbud. Borgerne omfattes i stedet af en mindre intensiv indsats bl.a. i form af kontakt pr. telefon, e-mail eller brev. Iværksættes som forsøg fra oktober 2011 til maj 2012 mhp. permanentgørelse.
- Fælles samtalerammer på tværs af alle forsørgelsesgrupper. Rammerne er 1) Personlig kontakt med fremmøde som hovedregel, 2) telefonisk, digital eller brevkontakt når mindre intensiv kontakt er påkrævet, 3) opfølgning uden personlig kontakt, når borgerne er alvorligt syge.
- Ingen timekrav når til a-dagpengemodtagere er i aktive tilbud. Større fleksibilitet.
- Begrænsning af den særlige fortrydelsesret ved bortfald af sygedagpenge, således at sygedagpengemodtagere nu kun én gang kan fortryde ikke at møde frem til samtaler eller tilbud. Herefter bortfalder retten til sygedagpenge.
- Harmonisering af befordringsgodtgørelse, dagpenge-, kontant- og starthjælpsmodtagere får samme sats.
- Forenkling af dagpengeforsørgelse for ledige, der sygemelder sig. Dagpengeforsørgelse skal ved lediges sygemelding udbetales af a-kassen under de første 2 ugers sygdom. Først herefter udbetaler kommunen sygedagpenge. Nærmere vilkår udmøntes senere.

Arbejdsgiverne og virksomhederne lettes især med følgende initiativer

- Ophævelse af arbejdsgivernes pligt til fremsendelse af dokumentation for afholdelse af lovpligtig sygefraværssamtale.
- Ophævelse af lediges pligt til søgning af to jobs i forbindelse med cv og jobsamtalen. Arbejdsgiverne slipper for ”pligtansøgninger”.
- Mulighed for at ansætte visse grupper af ledige i privat løntilskud inden seks måneders ledighed. Større fleksibilitet.

Beskæftigelsesrådet Beskæftigelsesregion Hovedstaden & Sjælland

Referat af møde den 20. juni 2011

- Medarbejdende ægtefæller kan ved tro og love erklæring udtræde af virksomheden og få dagpenge. Dokumentationskravene lettes.
- Digitalisering af arbejdsgiveranmodninger om udbetaling af løntilskud og tilskud til fleksjob. Lettere og hurtigere.

Proces

Mange af forslagene kræver lovændringer. Disse lovforslag forventes vedtaget i den ny samling med henblik på ikrafttræden januar 2012.

Andre forslag gennemføres administrativt uden lovændringer. Disse træder også i kraft januar 2012.

Endeligt kræver nogle forslag yderligere belysninger og analyser gennem arbejdsgrupper.

Bilag

- aftale af 4. maj 2011 om forenkling af beskæftigelsesindsatsen
- appendiks til aftalen

Beslutning

Taget til efterretning.

8. Aftale om senere tilbagetrækning – herunder seniorførtidspension

Indstilling: Til drøftelse

Regeringen indgik den 13. maj 2011 en aftale med dansk Folkeparti og Radikale Venstre om at gennemføre en reform af tilbagetrækningssystemet efter næste folketingsvalg. Aftalen består af tre hovedelementer: Fremrykning af velfærdsaftalens forøgelse af efterløns- og pensionsalderen, en tre-årig efterlønsordning samt en seniorførtidspension for nedslidte.

Aftalens indhold om seniorførtidspension får direkte betydning for jobcentrene, som skal træffe afgørelse om ret til førtidspension inden for seks måneder efter ansøgningen.

Aftalen betyder at:

1. Efterløns- og folkepensionsalderen hæves. Velfærdsaftalen fra 2006, hvor det blev aftalt at sætte efterløns- og folkepensionsalderen op med to år, fremrykkes med 5 år. Som følge heraf hæves efterlønsalderen med et halvt år om året i perioden fra 2014 til 2017, d.v.s. fra 60 til 62 år. Folkepensionsalderen hæves ligeledes gradvist fra 65 til 67 år fra 2019 til 2022.

Princippet fra velfærdsaftalen om, at efterløns- og pensionsalderen skal sættes gradvist op, hvis danskernes levealder stiger, er videreført i den nye aftale. Nye efterløns- og folkepensionsalder som følge af levetidsindekseringen skal besluttes af Folketinget. Det sker første gang i 2015 og derefter hvert femte år.

2. Efterlønsperioden forkortes fra fem til tre år ved at forhøje efterlønsalderen med et halvt år om året i perioden fra 2018 til 2023. Efterlønsalderen vil herefter være 63 år i 2020 og 64 år i 2023. Ydelsen hæves svarende til maksimal dagpengesats i hele efterlønsperioden. Til gengæld bliver pensionsmodregningen skærpet, så personer med store pensionsformuer får en lavere efterløn end i dag.

Fremover vil der være mulighed for fleksydelse i tre år på vilkår, som svarer til ændringerne i efterlønsordningen. Dermed har personer i fleksjob samme tilbagetrækningsmuligheder som andre.

Mulighederne for at optjene en skattefri præmie ved fortsat arbejde i efterlønsalderen er videreført i den nye aftale.

Ved frivillig framelding fra efterlønsordningen bliver der ved for-

Beskæftigelsesrådet Beskæftigelsesregion Hovedstaden & Sjælland

Referat af møde den 20. juni 2011

slagets vedtagelse mulighed for i en periode på 6 måneder i 2010 at træde ud af efterlønsordningen inden efterlønsalderen og få de indbetalte efterlønsbidrag tilbagebetalt skattefrit.

Reglerne for tilmelding til efterlønsordningen ændres. Fra den 1. januar 2013 må a-kasserne alene opkræve efterlønsbidrag fra medlemmer, der aktivt har tilkendegivet, at de ønsker at indbetale efterlønsbidrag.

3. Der indføres en seniorførtidspension pr. 1. januar 2014 for alle med mindre end fem år til folkepensionsalderen, som er nedslidte og har haft en langvarig og stabil arbejdsmarkedstilknytning. Ordningen er ikke betinget af, at ansøgeren har betalt til efterlønsordningen, eller er medlem af en a-kasse.

Personer i den relevante aldersgruppe, som er nedslidte og ønsker førtidspension kan ansøge om seniorførtidspension hos kommunen. Kommunen skal træffe afgørelse om ret til førtidspension inden seks måneder efter ansøgningen. Der skal ikke gennemføres arbejdsprøvning m.v. Kommunen træffer afgørelsen ud fra de foreliggende oplysninger fra speciallæger m.fl. og ud fra en socialfaglig vurdering af, om arbejdsevnen er væsentligt og varigt nedsat. Seniorførtidspension tilkendes efter de samme satser og regler som for førtidspension.

Aftaleparterne forventer med aftalen at øge arbejdsstyrken og beskæftigelsen med godt 65.000 personer i 2020. Antallet af efterlønsmodtagere ventes med reformen at blive reduceret fra 125.000 i 2010 til ca. 54.000 i 2020 og 30.000 i gennemsnit på længere sigt (2030-2050).

Bilag

Tryk for link til aftalen [her](#)

Beslutning

Taget til efterretning.

9. Udviklingen på arbejdsmarkedet.

9.1. Overblik over arbejdsmarkedet.

Indstilling: Til drøftelse

Den aktuelle ledighedssituation

Nedenfor orienteres kort om den aktuelle ledighed, udviklingen i ledigheden og hvilke grupper der særligt påvirkes.

Ledighed fortsat højere end for 1 år siden I april 2011 er der 76.000 bruttoledige i Østdanmark, omfattende såvel ledige som aktiverede. Det er 1.300 flere end i april 2010, en begrænset stigning det seneste år på 1,7 procent. Stigningen er på 4,0 procent for dagpengemodtagere mens den er faldet med 4,2 procent for jobklare kontanthjælpsmodtagere.

højere ledighed end på landsplan Bruttoledighedsprocenten for dagpengemodtagere og jobklare kontanthjælpsmodtagere er samlet på 6,1 procent i Østdanmark, lidt højere end på landsplan, hvor den er på 5,9 procent.

Nu faldende ledighed blandt mænd For et år siden steg ledigheden mindre for kvinder end mænd. Det er ikke tilfældet længere. Fra april 2010 til april 2011 steg kvinders ledighed i Østdanmark med 13,3 procent, mens mænds faldt med 5,4 procent. Det understreger, at kvindernes arbejdsmarked, f.eks. det offentlige område, nu er presset, mens ledigheden ikke længere falder inden for industri og bygge/anlæg, hvor der er relativt mange mænd beskæftiget.

Ledighedsprocenten for mænd - 6,7 procent - er dog fortsat en del højere end for kvinder på 5,5 procent. Det gælder for alle aldersgrupper.

Yngres ledighed falder For et år siden var det først og fremmest de yngres ledighed, der steg. Sådan er det ikke længere. Fra april 2010 til april 2011 er ledigheden uændret eller faldende for personer under 40 år, mens den er klart stigende for personer over 50 år.

- særligt for nyuddannede Ledighedsprocenten er dog fortsat højest for de 25-29 årige og dernæst de 30-39 årige. Det høje ledighedsniveau for unge dækker bl.a. over en stigende dimittendledighed for en lang række uddannelsesgrupper.

Faldende ledighed i industri og byggeri

5 a-kasser i gruppen 'Industri og byggefagene' havde samlet en faldende ledighed på næsten 9 procent fra april 2010 til april 2011. I '3F', den største a-kasse for ufaglærte, faldt ledigheden med knap 9 procent, blandt 'Metalarbejdere' med godt 15 procent, i 'El-faget' med 10 procent og i 'Byggefagernes a-kasse' med godt 3 procent.

'Byggefagernes a-kasse' har dog fortsat den højeste ledighed (18 procent) mens '3F's a-kasse' (14 procent) har den næsthøjeste.

Stort pres på funktionærer og tjenestemænd på det offentlige område

Antallet af ledige på FTF-området er steget med næsten 26 procent fra april 2010 til april 2011, dog fra et meget lavt niveau. Størst er stigningen hos 'Danske sundhedsorganisationer' (65 procent), men også hos 'Socialpædagoger' (69 procent), 'Børne- og ungdomspædagoger' (65 procent) og 'Lærerne' (32 procent) er ledigheden steget meget.

En lignende udvikling kan ses i FOA's a-kasse 'Fag og arbejde', hvor ledigheden er steget 32 procent

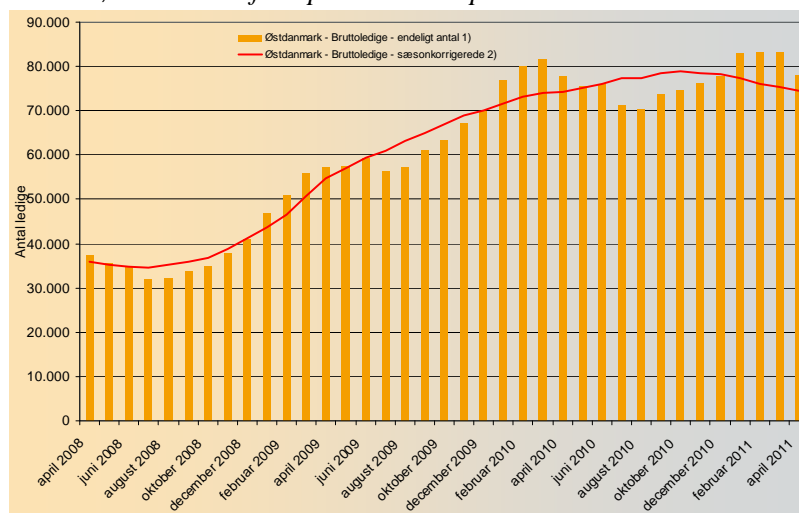
Akademikere har det også svært

Ledigheden stiger fortsat en del for akademikerne, med næsten 12 procent fra april 2010 til april 2011, mest i 'AAK' (17 procent) og blandt 'magistre' (15 procent). 'Ingeniørerne' har en meget begrænset stigning i ledigheden på 1 procent.

Udvikling i bruttoledigheden (inkl. aktiverede) – sæsonkorrigeret

Klart ledighedsfald

Fig. 1: Udviklingen i bruttoledighed, sæsonkorrigeret og faktisk Østdanmark fra april 2008 til april 2011



Kilde: Danmarks Statistik

For første gang siden sommeren 2008 kan der nu registreres et klart fald i den sæsonkorrigerede bruttoledighed (ledige og aktiverede). Siden oktober 2010 er ledigheden faldet med 4.500 personer svarende til 5,6 procent. Udviklingen har været særlig positiv de seneste 3 måneder.

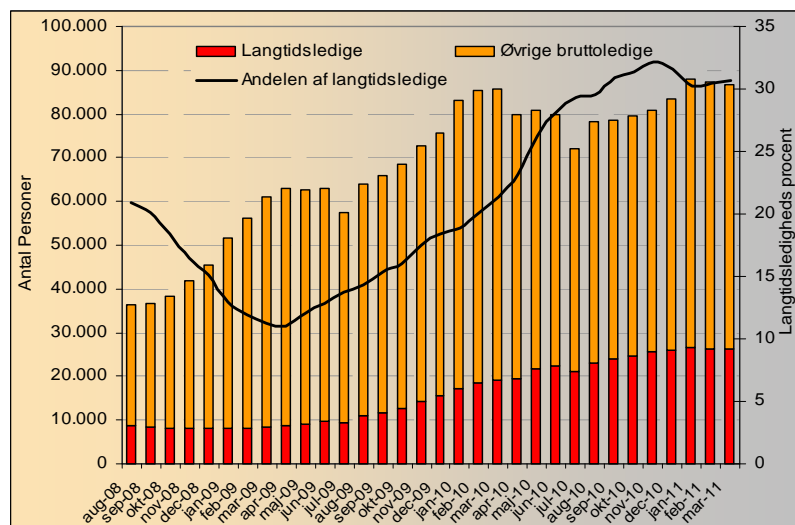
Langtidsledigheden

Langtidsledighed ophørt med at stige

Langtidsledigheden i Østdanmark har stabiliseret sig på godt 25.000 personer siden november 2010, svarende til en andel af bruttoledigheden på godt 30 procent

Andelen af langtidsledige ift. alle bruttoledige nåede sit højeste niveau på ca. 33 procent i november 2010.

Figur 1: Langtidsledige og bruttoledige i Østdanmark fra januar 2007 til marts 2011



Kilde: Jobindsats.dk

Anm.: Langtidsledige er antal personer, der i den pågældende måned har været ledig i 80 procent af tiden de seneste 12 måneder, hvad enten det er i sammenhæng eller der har været afbrud.

Tendenser i beskæftigelsesudviklingen

Beskæftigelseskurven endnu ikke knækket

Som det fremgår af figur 2, faldt beskæftigelsen i Østdanmark kraftigt fra sommeren 2008 til begyndelsen af 2010,

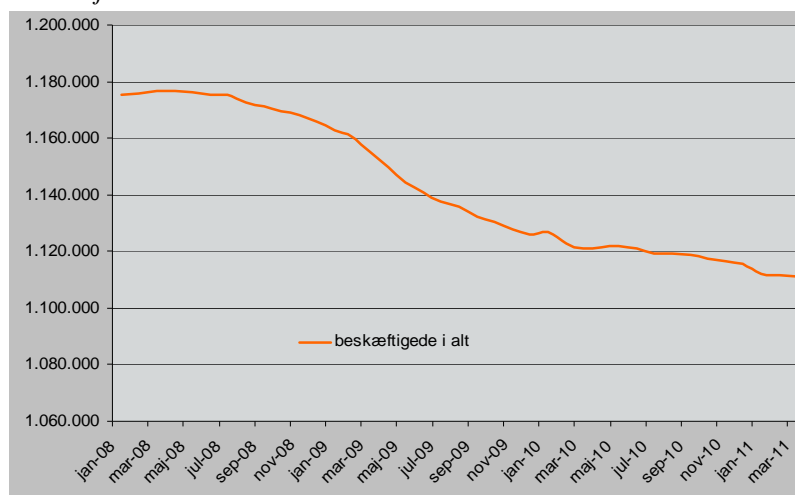
Herefter tog beskæftigelsesfaldet af. Beskæftigelsesudviklingen har i 2011 stabiliseret sig, men der er endnu ikke sket en egentlig stigning i beskæftigelsen.

Beskæftigelsesrådet Beskæftigelsesregion Hovedstaden & Sjælland

Referat af møde den 20. juni 2011

Den aktuelle og sæsonkorrigerede udvikling i beskæftigelsen kan således bl.a. forklares med det nuværende fald i arbejdsstyrken.

Figur 2: Beskæftigede lønmodtagere - sæsonkorrigeret - i Østdanmark fra januar 2008 til marts 2011.



Kilde: Dream, sæsonkorrigeret

Flere unge i uddannelse

En væsentlig forklaring på den faldende arbejdsstyrke er, at de unge i højere grad end tidligere går i uddannelse. Unge under uddannelse tæller ikke med i arbejdsstyrken, med mindre de har job under studiet.

Næsten 50 procent flere i løntilskud

I første kvartal 2010 var næsten 5.900 personer i løntilskud i Østdanmark. Frem til 1. kvartal 2011 er der sket en stigning på ca. 45 procent, til nu 8.600 personer.

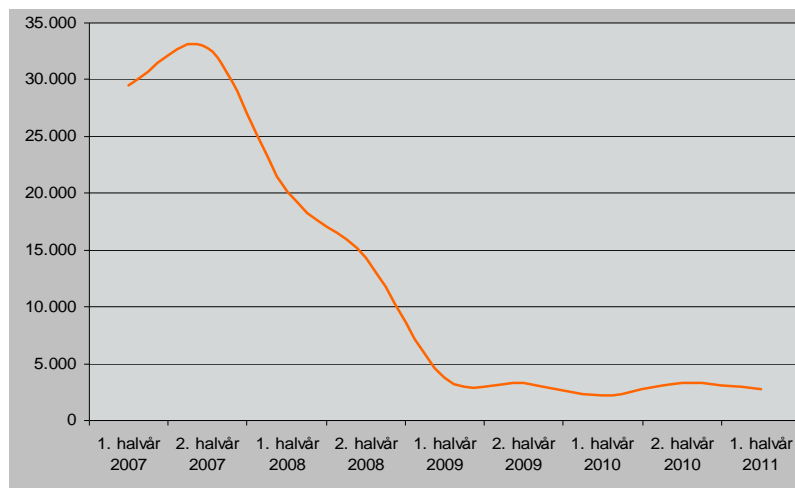
Alt andet lige ville beskæftigelsen således være faldet med yderligere ca. 2.700 personer, hvis ikke aktiveringen i løntilskud var øget i perioden.

Stigningen i hhv. offentlige og privat løntilskud har nominelt været næsten lige stor. Relativt er antallet af personer i privat løntilskud dog øget med over 90 procent, mens der er blevet godt 30 procent flere i offentligt løntilskud.

Ubesatte stillinger i virksomhederne

Manglen på arbejdskraft på stabilt lavt niveau

Figur 3: Ubesatte stillinger i Østdanmark fra 1. halvår 2007 til 1. halvår 2011



Kilde: AMS og Beskæftigelsesregionerne

Anm. Bygger på viden ud fra data fra survey blandt ca. 8.000 virksomheder i Østdanmark, gennemført af AMS til brug for udarbejdelse af arbejdsmarkedsbalancen.

Som det fremgår af figur 3 afspejles de generelle konjunkturer på arbejdsmarkedet i manglen målt i antal ubesatte stillinger, som ligger på et meget lavt niveau.

I det seneste år har udviklingen dog varieret erhvervsgrupperne imellem.

Erhvervsområder med stigende mangel i forhold til året før.

- Akademisk arbejde
- Salg, indkøb og markedsføring
- Ledelse
- Jern, metal og auto
- Kontor, administration, regnskab og finans

Erhvervsområder med faldende mangel i forhold til året før.

- Kultur, turisme og underholdning
- Vagt, sikkerhed og overvågning
- Bygge- og anlægsvirksomhed
- Pædagogisk og socialt arbejde

Beskæftigelsesrådet
Beskæftigelsesregion Hovedstaden & Sjælland

Referat af møde den 20. juni 2011

Undersøgelsen af virksomhedernes mangelsituation er gennemført i løbet af foråret 2011.

Bilag

Intet bilag

Beslutning

Taget til efterretning med følgende bemærkninger:

- LO-siden nævnte, at ledigheden for 3Fere har været stigende de seneste måneder.
 - I den nuværende situation med stigende ledighed indenfor FTF og stigende ledighed for dimittender er det ekstra vigtigt med et tæt samarbejde mellem jobcentrene og a-kasserne.
 - Erhvervsområdet "Akademisk arbejde" er angivet som et område med stigende mangel. AC efterspurgte derfor en præcisering af, hvad erhvervsområdet omfatter. Beskæftigelsesregionen vil på næste rådsmøde, redegøre for hvilke områder, der er stigende mangel på inden for akademisk arbejde.
-

9. Udviklingen på arbejdsmarkedet.

9.2. Personer i risiko for at miste dagpengere retten

Indstilling: Til drøftelse

Afkortning af dagpengeperioden – mulige konsekvenser for bestanden af dagpengemodtagere og kontanthjælpsmodtagere

Rådet har på tidligere møder drøftet konsekvenserne af afkortning af dagpengeperioden til 2 år fra 1. juli 2010.

Beskæftigelsesregionen har derfor søgt at belyse mulige konsekvenser for bestanden af dagpengemodtagere og kontanthjælpsmodtagere i Østdanmark af en afkortet dagpengeperiode.

- Afkortningen af dagpengeperiode betyder, at alle der er blevet ledige efter 1. juli 2010 maksimalt har ret til dagpenge i 2 år inden for en 3-årig periode. Dagpengemodtagere, der blev ledige før 1. juli 2010, har maksimalt ret til 2 år med dagpenge inden for 3 år fra 1. juli 2010.
- 6.900 dagpengemodtagere i december, svarende til 9,5 pct. af de ledige dagpengemodtagere i december i Østdanmark, havde mere end 2 års ledighed.
- Af de 6.900 ledige, var knap 1.700 personer (24,5 pct.) 55 år eller derover. Godt 2.200 personer (32,4 pct.) er af anden etnisk oprindelse end dansk.
- Det vurderes dog, at antallet af dagpengemodtagere, der reelt rammes af 2 års-grænsen vil være noget mindre. Arbejdsmarkedskommissionen vurderer således, at 70 pct. vil finde beskæftigelse eller blive selvforsørgede på anden måde, 10 pct. vil påbegynde en uddannelse og at kun de resterende 20 pct. vil overgå til anden offentlig forsørgelse.
- Med dette som udgangspunkt kan forventes følgende i Østdanmark:
 - Knap 4.800 personer, svarende til 70 pct. af de knap 6.900 personer, der har modtaget dagpenge i mindst 2 år inden for de seneste 3 år, ville have fundet beskæftigelse eller blive selvforsørgede i perioden op til 2-års grænsen eller umiddelbart i forbindelse hermed.
 - Knap 700 personer, svarende til 10 pct. ville påbegynde en uddannelse
 - Knap 1.400 personer, svarende til 20 pct., ville overgå til anden offentlig forsørgelse.

Beskæftigelsesrådet

Beskæftigelsesregion Hovedstaden & Sjælland

Referat af møde den 20. juni 2011

- Beskæftigelsesregionen vil løbende, frem til lovændringen er fuldt implementeret, fremsende oversigt til kommunerne om udviklingen i antallet af dagpengemodtagere med 2 års varighed, herunder udviklingen i afgang fra dagpenge til fx sygedagpenge. Overvågningen vil

Bilag

Notat: Afkortning af dagpengeperioden – mulige konsekvenser for bestanden af dagpengemodtagere og kontanthjælpsmodtagere, BrHS 13. maj 2011

Beslutning

Taget til efterretning med bemærkning om, at Beskæftigelsesregionen i sin dialog med jobcentrene overvejer, hvilken strategi man skal anlægge, herunder, hvilke redskaber jobcentrene bør have fokus på i indsatsen for gruppen, der er i risiko for at miste dagpengeretten.

10. Beskæftigelsesregionens analyseplan

Indstilling: Til drøftelse

Beskæftigelsesregionen iværksætter og gennemfører også i 2011 en lang række analyser, der skal forbedre beskæftigelsesregionen grundlag for samarbejdet med jobcentrene om beskæftigelsesindsatsen. Det er analyser om eksempelvis:

- indsatsen i jobcentret og hvorledes den virker
- målgrupper for indsatsen, herunder deres sammensætning og karakteristika
- rammerne for jobcentres indsats, herunder ledighedsudvikling og karakteristika ved jobcentres brugere og erhvervslivet i området

Vedlagte bilag oplister igangsatte analyseaktiviteter i 2011.

Beskæftigelsesregionen følger løbende udviklingen på arbejdsmarkedet og de konsekvenser denne måtte få for jobcentrenes indsats. Der er flere områder, hvor vidensniveauet med fordel kan styrkes

For 2. halvår 2011 overvejer beskæftigelsesregionen derfor yderligere initiativer:

- Det er nødvendigt, nøje at følge udviklingen i den offentlige sektor og de grupper der særligt påvirkes af den aktuelle situation.
 - Beskæftigelsesregionen planlægger at beskrive og analysere rammevilkårene for de enkelte kommuner/jobcentre mere indgående end tidligere. Formålet er at øge de enkelte jobcentres muligheder for at planlægge den rette indsats.
- Fokus på ledige unge og deres overgang til uddannelse, herunder også fokus på unge med anden etnisk baggrund og uddannelsesmønstre.
- Samarbejdsprojekter om udviklingen på arbejdsmarkedet regionalt og lokalt, med regioner og kommuner.
- Flowanalyser af bevægelser mellem beskæftigelse og ledighed, ydelsesgrupper mv.. Det er med henblik på at få yderligere viden om jobcentrenes målgruppers bevægelse på arbejdsmarkedet som grundlag for tilrettelæggelsen af indsatsen.

Beskæftigelsesrådet
Beskæftigelsesregion Hovedstaden & Sjælland

Referat af møde den 20. juni 2011

Bilag

- Analyseplan 1. halvår 2011
-

Beslutning

Taget til efterretning.

11. Varslingsager og arbejdsfordelinger

11.1 Puljerne til større afskedigelser

Indstilling: Til orientering

Den ordinære varslingspulje 2011

Det Regionale Beskæftigelsesråd for Hovedstaden og Sjælland har fået udmeldt **1.589.000 kr.** fra den ordinære varslingspulje i 2011. Der er på opgørelsestidspunktet 30. maj 2011 givet tilsagn til 4 jobcentre om i alt 500.929 kr. (se tabel 1).

Den supplerende varslingspulje 2011

Den supplerende varslingspulje har i 2010 eksisteret som en forsøgsordning. Som led i ”Aftale om forlængelse af en supplerende varslingsindsats og tilbud målrettet den offentlige sektor”, mellem regeringen, KL, Danske Regioner, LO, AC, og FTF, er der afsat en bevilling på 25 mio. kr. til at forlænge forsøget med en supplerende varslingsindsats i 2011.

Det Regionale Beskæftigelsesråd har fået tildelt en bevilling på **5.675.000 kr.** til en supplerende indsats i 2011. Der er på opgørelsestidspunktet 30. maj 2011 givet tilsagn til to jobcentre om i alt 3.890.000 kr. (se tabel 2).

Tabel 1. Den ordinære varslingspulje 2011 – Tilsagn (opgjort 26. april 2011)

Jobcenter	Virksomhed	Beløb kr.	Dato for tilsagn
Holbæk	Holbæk kommune	239.090	17-jan.
Faxe	Solhjem (en institution)	22.090	17-jan.
Ballerup	Ballerup Kommune	56.000	11-marts
Vordingborg	Vordingborg Kommune	183.749	12-april
I alt		500.929	

Tabel 2. Den supplerende varslingspulje 2011 - Tilsagn (opgjort 26. april 2011)

Jobcenter	Virksomhed	Beløb kr.	Dato for tilsagn
Lolland	Vestas Nakskov	3.250.000	22-marts
Slagelse	Harboe Farm	640.000	4-maj
I alt		3.890.000	

Bilag

- Ingen

Beslutning

Taget til efterretning med kort drøftelse af, hvorfor der endnu ikke er nogle offentlige arbejdspladser, der har fået midler fra den supplerende varslingspulje. Beskæftigelsesregionen oplyste, at man i de enkelte varslings-sager drøfter muligheden for at søge puljemidler med den pågældende virksomhed/offentlige institution.

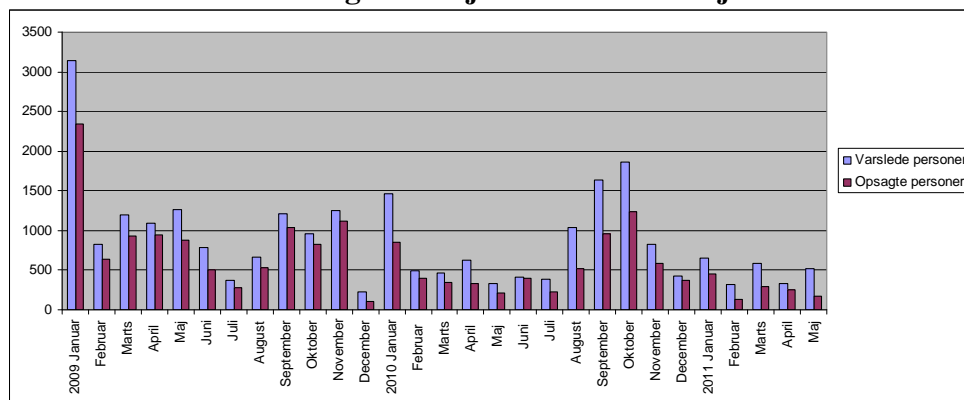
11. Varslings-sager og arbejdsfordelinger

11. 2. Sager om varsling af afskedigelse af større omfang

Indstilling: Til orientering

Antallet af varslede til afskedigelse i forbindelse med varslinger af afskedigelse af større omfang har generelt været på et lavere niveau i 2011 end i de 2 forudgående år. De månedlige udsving varierer med op til 200, som er forskellen i maj i forhold til april. Der har i alt været 48 varslinger i 2011, heraf 39 i Region Hovedstaden og 9 i Region Sjælland.

Antal varslede til afskedigelse fra januar 2009 til maj måned 2011:



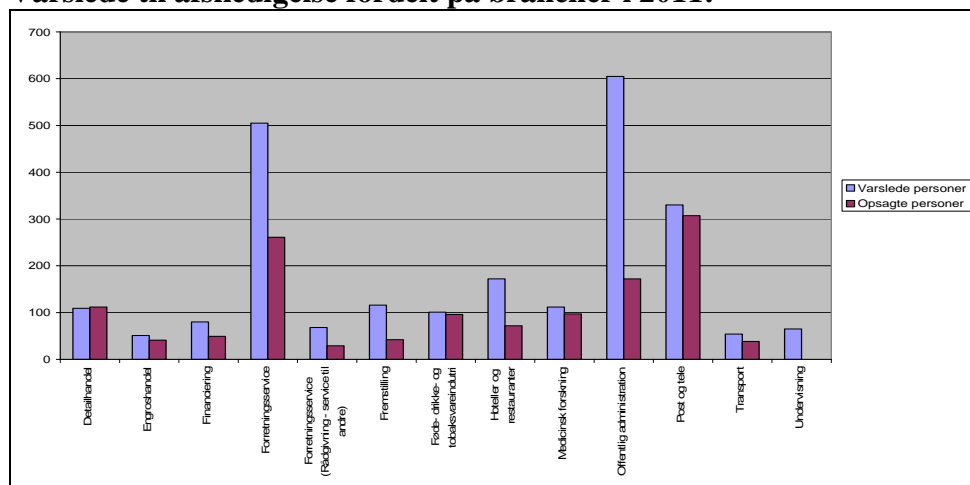
Opgjort 1. juni 2011

I 2011 sker varslingerne især inden for offentlig administration, fremstilling og post & tele. Sundhedsvæsenet er indeholdt i branchen offentlig administration.

Beskæftigelsesrådet Beskæftigelsesregion Hovedstaden & Sjælland

Referat af møde den 20. juni 2011

Varslede til afskedigelse fordelt på brancher i 2011:



Opgjort 1. juni 2011

Bilag - ingen

Beslutning

Taget til efterretning.

11. Varslingsager og arbejdsfordelinger

11.3. Arbejdsfordelinger ud over 13 uger i Østdanmark

Indstilling: Til orientering

Billedet af arbejdsfordelinger over 13 uger viser en faldende tendens fra begyndelsen af 2010. Der er tale om et markant fald både i antal sager og i antal personer, der er omfattet af arbejdsfordeling. Udviklingen ser, på trods af en mindre stigning i januar, ud til at fortsætte i 2011.

Arbejdsfordelinger over 13 uger - godkendt af beskæftigelsesrådet

2009/måned	Antal personer - tilgang	Antal sager - tilgang
Januar	18	2
Februar	14	3
Marts	68	2
April	333	13
Maj	251	13
Juni	172	17

Beskæftigelsesrådet
Beskæftigelsesregion Hovedstaden & Sjælland

Referat af møde den 20. juni 2011

<i>2009/måned</i>	<i>Antal personer - tilgang</i>	<i>Antal sager - tilgang</i>
Juli	22	6
August	299	14
September	95	17
Oktober	49	8
November	73	12
December	86	8
<i>2010/måned</i>	<i>2010 personer - tilgang</i>	<i>2010 sager - tilgang</i>
Januar	60	13
Februar	18	6
Marts	15	4
April	7	3
Maj	3	1
Juni	6	2
Juli	3	1
August	1	1
September	4	2
Oktober	0	0
November	6	2
December	0	0
<i>2011/måned</i>	<i>2011 personer - tilgang</i>	<i>2011 sager - tilgang</i>
Januar	26	4
Februar	5	1
Marts	0	0
April	15	2
Maj	46	1

Bilag

- ingen

Beslutning

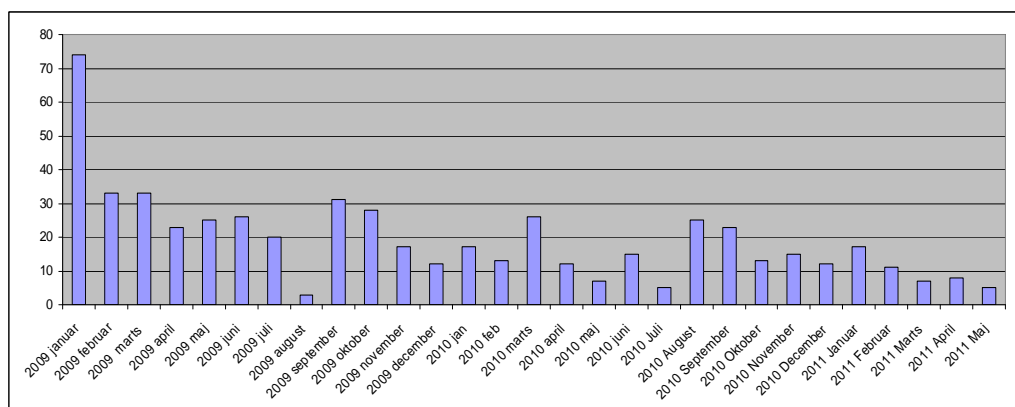
Taget til efterretning.

12. Arbejdstilladelser

Indstilling: Til orientering

Antallet af høringer vedr. opholds- og arbejdstilladelse har været jævnt faldende siden begyndelsen af 2009.

Figur 1. Tilgang af høringer vedr. arbejdstilladelser til borgere fra 3. lande, januar 2009 til og med maj 2011:



Kilde. Beskæftigelsesregionens egen opgørelse

Figur 1 viser tilgangen af ansøgninger for statsborgere fra 3. lande fra januar 2009 til og med maj 2011, som Udlændingetjenesten har sendt til høring i beskæftigelsesregionen. Tilgangen varierer meget måned for måned, men er som tendens jævnt faldende siden begyndelsen af 2009.

Tilgang af høringer vedr. opholds- og arbejdstilladelse

Det fremgår af tabel 1 at hovedparten af de høringer beskæftigelsesregionen modtager fra Udlændingetjenesten i 2011 vedrører Landbrug & Gartneri, samt Hotel & Restauration.

Tabel 1: Høringer om opholds- og arbejdstilladelse fordelt på brancher 2011 (januar til og med maj):

Branche	Antal	Bemærkninger
Landbrug & Gartneri	19	Primært landbruget
Hotel & Restauration	16	Primært kokke
Forretningsservice	8	IT, marketing og regnskab
Undervisning	3	Lærer
Fremstilling	2	Glaspuster og bager

Beskæftigelsesrådet

Beskæftigelsesregion Hovedstaden & Sjælland

Referat af møde den 20. juni 2011

Udfaldet af høringssvarene

De høringssvar som beskæftigelsesregionen afgiver til Udlændingesservice vedr. opholds- og arbejdstilladelse, er et fagligt sagkyndigt høringssvar, som handler om hvorvidt der fx er herboende kvalificeret arbejdskraft indenfor et givent fagområde, og om lønnen der tilbydes er sædvanlig efter danske forhold.

Meget få af høringssvarene har i 2011 været positive for ansøgninger om opholds- og arbejdstilladelser for statsborgere fra 3. lande, hvilket bl.a. hænger sammen med, at manglen på arbejdskraft er faldet markant siden efteråret 2008, og det har afspejlet sig i arbejdsmarkedsbalancen, som nu har meget få stillingsbetegnelser hvor virksomhederne mangler arbejdskraft.

Bilag

- ingen

Beslutning

Taget til efterretning.

13. Redegørelse til BER vedr. aktiviteter ift. jobcentrene, 1. kv. 2011

Indstilling: Til orientering.

Beskæftigelsesregionerne fremsender hvert kvartal en oversigt over beskæftigelsesregionernes dialog og samspil med jobcentrene til Beskæftigelsesrådet (det nationale).

Beskæftigelsesregion Hovedstaden & Sjælland har til det brug udarbejdet vedhæftede skema, som giver et samlet overblik over regionens mødeaktiviteter ift. jobcentrene. Oversigten er ikke udtømmende, løbende henvendelser og anden dialog mellem jobcentrene og Beskæftigelsesregionen fremgår ikke af oversigten.

I alt er afholdt 44 møder med jobcentrene i 1. kvartal 2011, heraf 17 individuelle og 27 med deltagelse af flere jobcentre.

Skemaet beskriver følgende områder:

- Afholdte **møder primært vedr. resultatopfølgning**. I alt 15 møder, heraf 3 individuelle og 12 med deltagelse af flere jobcentre.
- Møder med jobcentre om **rettidig indsats**. I alt 2 individuelle møder.
- Møder med jobcentre om **resultatbaseret ledelse**. I alt 6 møder, heraf 5 individuelle og 1 med deltagelse af flere jobcentre.
- Møder med jobcentre om **implementering af Ny match**. I alt 2 møder, begge med deltagelse af flere jobcentre.
- Møder med jobcentre om **landsdækkende forsøg** (*virksomhedscenterkampagnen, ungeforsøg mv.*). I alt 13 møder, heraf 6 individuelle og 7 med deltagelse af flere jobcentre.
- Møder med jobcentre om **de fire ministermål**:
 1. 1 generelt møde med deltagelse af flere jobcentre om de fire ministermål.
 2. 1 individuelt møde om indsatsen for at begrænse **arbejds-kraftreserven**.
 3. 1 møde med deltagelse af flere jobcentre om indsatsen for at begrænse antallet af personer på **permanent offentlig forsørgelse**.

Beskæftigelsesrådet Beskæftigelsesregion Hovedstaden & Sjælland

Referat af møde den 20. juni 2011

4. 1 møde med deltagelse af flere jobcentre om **ungeindsatsen**. Derudover 1 møde med Den Nationale Ungeenhed samt fortsættelse af rådgivningsprojekter i 2 jobcentre.
 5. 7 rådgivningsaktiviteter i samarbejde med SEBI om begrænsning af antal **nydanskere på offentlig forsørgelse**.
- Aktiviteter ifm. **puljen til jobrettet opkvalificering**. Særlige projekter i 7 jobcentre.
 - **Øvrige aktiviteter**. Særligt projekt vedr. videreudvikling af resultatopfølgningen og dialogen mellem Beskæftigelsesregion og jobcentre. 2 møder med deltagelse af 14 jobcentre.

Skemaet beskriver for hvert område:

1. Interessenter
2. Tidspunkt for aktiviteten
3. Formål med aktiviteten
4. Status for aktiviteten på indberetningstidspunktet
5. Opfølgning / Det videre forløb for aktiviteten
6. Aktivitetens karakter – dialog eller rådgivning
7. Finansiering af aktiviteten

Bilag

- Skema af 29. april 2011 ”*Status for igangværende aktiviteter i Beskæftigelsesregion Hovedstaden & Sjælland, 1. kvartal 2011*”.

Beslutning

Taget til efterretning.

14. Skriftlige meddelelser

14.1. Handicappolitisk konference den 20. september 2011

Indstilling: Til orientering

Beskæftigelsesregion Hovedstaden & Sjælland inviterer RBR- og LBR-repræsentanter, Danske Handicaporganisationer, regionale virksomhedsnetværk, arbejdsgiverorganisationer, personaleansvarlige i kommunerne og jobcenterchefer til

Beskæftigelsesrådets årlige handicappolitiske konference **tirsdag den 20. september.**

Temaet er: **Hvordan kan deltagelse og udbyttet af virksomhedsrettede tilbud øges for personer med funktionsnedsættelse?**

- SFI præsenterer beskæftigelsessituationen for personer med handicap med udgangspunkt i SFI's netop offentliggjorte rapport "Handicap og beskæftigelse - udviklingen fra 2002 til 2010".
- PPclinic gennemgår, hvilke muligheder der er for anvendelsen af virksomhedsrettet aktivering for personer med psykiske barrierer, og hvordan eventuelle barrierer kan håndteres i praksis.
- Beskæftigelsesregionen præsenterer resultaterne af et udviklingsprojekt, hvor Beskæftigelsesregionen i samarbejde med 4 jobcentre har udviklet et aktiveringsforløb, som kombinerer virksomhedsrettet aktivering med anden indsats (primært en parallel indsats eller anden aktiveringsindsats).
- Et jobcenter og en virksomhed præsenterer deres erfaringer med konkret at integrere psykisk skrøbelige unge på arbejdsmarkedet via et virksomhedscenter.

Konferencen afholdes på Roskilde Kongres- & Idrætscenter fra kl. 8.45 til 12.40. Program forventes udsendt medio august.

Bilag

- Program for konferencen.

Beslutning

Taget til efterretning.

14.2. Beskæftigelsespolitisk konference den 8. april

Indstilling: Til orientering

Det regionale Beskæftigelsesråd og Beskæftigelsesregionen holdt den 8. april 2011 den årlige beskæftigelsespolitiske konferencen.

Der deltog omkring 500 repræsentanter fra et bredt udsnit af de beskæftigelsespolitiske aktører i Østdanmark.

Beskæftigelsesregionen har efterfølgende gennemført en evaluering af konferencen.

Af de 197 besvarelser (*svt. en svarprocent på ca. 40 %*) har 93,9% svaret, at helhedsindtrykket af konferencen var meget godt eller godt.

Evaluering er vedlagt som bilag.

Bilag

- Evaluering, notat af 2/5-11
- Program og powerpoint-shows fra konferencen findes på regionens hjemmeside under [Afholdte arrangementer 2011 - Hovedstaden og sjælland](#)

Beslutning

Taget til efterretning.

14.3. Landsdækkende udbud (Serviceudbud 2011)

Indstilling: Til orientering

Nyt landsdækkende udbud med resultatfokus

Beskæftigelsesregionerne har den 26. maj 2011 indgået landsdækkende rammeaftaler med en række private aktører vedrørende beskæftigelsesindsatsen for alle arbejdsmarkedsparete ledige (bortset fra ledige med lange, videregående uddannelser, som er omfattet af særskilte rammeaftaler). Rammeaftalen er gældende indtil 30. april 2014, med mulighed for forlængelse i op til 1 år, såfremt beskæftigelsesregionen skriftligt begærer dette. Det er **frivilligt**, om jobcentrene vil bruge servicerammeaftalerne.

Beskæftigelsesrådet

Beskæftigelsesregion Hovedstaden & Sjælland

Referat af møde den 20. juni 2011

I alt 57 tilbudsgivere har afgivet tilbud på dette nye Serviceudbud 2011. Efter en konkret vurdering af de indsendte tilbud - sammenholdt med det forventede behov for at kunne visitere ledige til anden aktør - er indgået rammeaftale med 7 andre aktører i Østdanmark.

Aftalerne omfatter som hidtil fem målgrupper:

A: 18-29-årige uden en erhvervskompetencegivende uddannelse

B: 18-29-årige med en erhvervskompetencegivende uddannelse

C: 30-54-årige uden en erhvervskompetencegivende uddannelse, eller en forældet uddannelse

D: 30-54-årige med en erhvervskompetencegivende uddannelse

E: Personer, der er fyldt 55 år

De 7 aktører er:

Tilbudsgiver	Nordjylland	Midtjylland	Syddanmark	Sjælland	Hovedstaden
	Målgrupper, der er omfattet af rammeaftalen				
AS3 Employment	A-B-C-D-E	A-B-C-D-E	A-B-C-D-E	A-B-C-D-E	A-B-C-D-E
Moment Karrierecenter A/S	A	A	A	A	A
Nyme A/S	A	A	A	A	A
Jobdk A/S	B-C-D-E	B-C-D-E	B-C-D-E	B-C-D-E	B-C-D-E
Job Vision A/S	B	B	B	B	B
Ramsdal A/S	C	C	C-E	C	C
Job4gruppen ApS	D-E	D-E	D-E	D-E	D-E

Bilag

Oversigt over aftalerne mv. kan findes på beskæftigelsesregionens hjemmeside, klik [her](#)

Beslutning

Taget til efterretning.

14.4. Opdateret fremskrivning af udviklingen i førtidspension

Indstilling: Til orientering

Ny fremskrivning af udviklingen i førtidspension

Beskæftigelsesregionen fik i efteråret 2010 udarbejdet en registeranalyse af ”Bevægelser til og fra førtidspension i Østdanmark.”

Beskæftigelsesrådet

Beskæftigelsesregion Hovedstaden & Sjælland

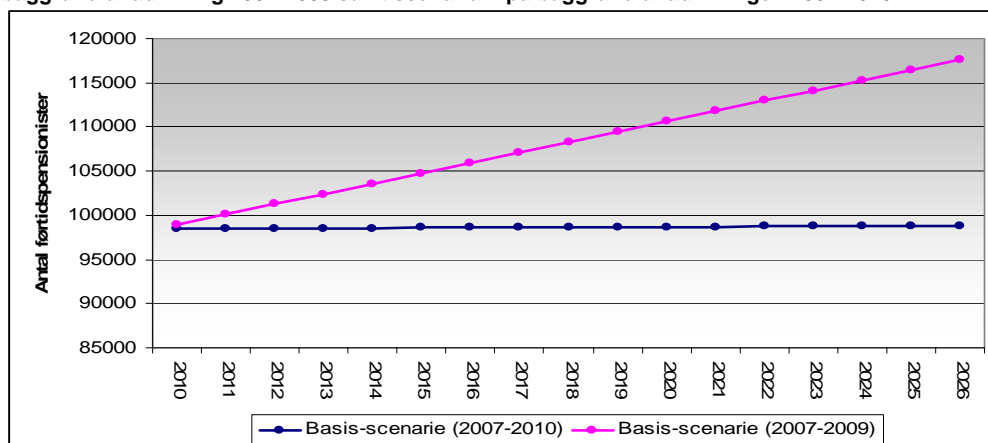
Referat af møde den 20. juni 2011

I analysen indgik en række fremskrivninger med udgangspunkt i til- og afgangsmønstre i førtidspension i perioden 2007-2009. Fremskrivningerne viste en markant stigning i antallet af førtidspensionister frem mod 2026.

Beskæftigelsesregionen har opdateret fremskrivningen af udviklingen i antallet af førtidspensionister i Østdanmark med tal for 2010. Den nye fremskrivning tager dermed udgangspunkt i udviklingen fra 2007-2010.

Tilgangen til førtidspension i Østdanmark er faldet med 12 pct. fra 2009 til 2010. Faldet i tilgangen ses for alle aldersgrupper, men er størst for personer over 50 år. Samtidig er afgang fra førtidspension steget markant for personer under 40 år. Udviklingen i det samlede antal af førtidspensionister indikerer med udgangspunkt i det udvidede datagrundlag et relativ stabilt antal i Østdanmark de næste 10-15 år.

Forventet udvikling i antallet af førtidspensionister 2010 - 2026, Østdanmark. Scenarium på baggrund af udvikling 2007-2009 samt scenarium på baggrund af udviklingen 2007-2010



Den opdaterede fremskrivning indgår som en del af Beskæftigelsesregionens dialog med jobcentrene om begrænsning af antallet af personer på permanente forsørgelsesordninger.

Bilag

Opdatering: Fremskrivning af førtidspensionister i Østdanmark. Maj 2011

Beslutning

Taget til efterretning.

14.5. RBR-repræsentation i Overvågningsudvalg – INTERREG IVA Southbaltic

Indstilling: Til orientering

Det regionale Beskæftigelsesråd er repræsenteret i Overvågningsudvalget for EU-programmet INTERREG IVA - SouthBaltic Crosborder Cooperation, Programme 2007-2013.

Ved rådets konstituering i juni 2010 udpegede rådet en lønmodtagerrepræsentant som medlem (John Westhausen, LO) og en arbejdsgiverrepræsentant som suppleant (Helle Jürgensen, SALA).

John Westhausen har ønsket at udtræde af udvalget, og lønmodtagersiden har ikke kunne udpege en afløser.

Arbejdsgiversiden har på den baggrund meddelt, at Helle Jürgensen er indstillet på at indtræde som medlem.

Suppleantposten er dermed indtil videre vakant.

Ændringen er meddelt region Sjælland, der administrerer programmet og sekretariatsbetjener udvalget.

Programmet har til formål at styrke udvikling og integration i South Baltic-området. Programmet råder over midler, som *tværnationale samarbejder* kan søge til projekter. Overvågningsudvalget påser, at programmet gennemføres effektivitet og med kvalitet. Udvalget skal især følge og vurdere det samlede program og godkende program og opgavebeskrivelse i forbindelse med indkaldelse af forslag.

Oversigt over rådets repræsentation i eksterne udvalg i øvrigt fremgår af Beskæftigelsesregionens hjemmeside – og kan ses [her](#)

Bilag

- Intet bilag

Beslutning

Taget til efterretning.

Beskæftigelsesrådet
Beskæftigelsesregion Hovedstaden & Sjælland

Referat af møde den 20. juni 2011

15. Eventuelt

Intet at bemærke.

Næste møde i Det regionale Beskæftigelsesråd er

Mandag den 19. september 2011, kl. 13.00

Leif Elken
formand

Jan Hendeliowitz
regionsdirektør

Møde i Det regionale Beskæftigelsesråd den 20. juni 2011

Deltagerliste

Formand: Leif Elken
Sekretær: Regionsdirektør Jan Hendeliowitz

Landsorganisationen i Danmark (10 medlemmer)

Hovedstaden:

LO-Formand Peter Kay Mortensen, LO-Storkøbenhavn
Afdelingsformand John Westhausen, 3F-Industri/Vestegnen
Afdelingsformand Frits Nielsen, FOA
Afdelingsformand Niels-Jørgen Holm, HK-Hovedstaden
A-kasseleder Jette Gottlieb, LO Storkøbenhavn (suppleant)

Sjælland:

Afdelingsformand Anne Knudsen, LO-Slagelse
Afdelingsformand Carsten Bloch Nielsen, HK-Sjælland
Formand Klaus Farnov, LO-Sydsjælland (suppleant)
Afdelingsformand Annette Elvensø, FOA-Midtsjælland (suppleant)

Funktionærernes- og Tjenestemændenes Fællesråd (2 medlemmer)

Klinisk diætist Alice Linning, Kost- og Ernæringsforbundet
Afdelingsformand Grethe Funch Pedersen, Odsherred Lærerkreds

Akademikernes Centralorganisation (2 medlemmer)

Souschef Anne Christiansen, Magistrenes A-kasse
Arbejdsmarkedspolitisk chef, Lars Munck, DJØF (suppl.)

Dansk Arbejdsgiverforening (10 medlemmer)

Overenskomst- og personalejura-konsulent Leif Elken, TDC
Personaledirektør Annette Kobberup, CO-RO Food A/D
Projekt- og udviklingsleder Erling Malmqvist, Returplast Danmark A/S
Entrepriseleder Flemming Kronsten, PerAarsleff A/S
Direktør Peter Vesløv, Beck Pack Systems A/S
Adm. Direktør Morten T. Højberg, Moment A/S
HR Partner Simon Rosenkrands, BR af København DSG
Adm. Direktør Ole Mortensen, Flight Centre A/S

Beskæftigelsesrådet
Beskæftigelsesregion Hovedstaden & Sjælland

Referat af møde den 20. juni 2011

Sammenslutningen af Landbrugets Arbejdsgivere (2 medlemmer)
Terminalchef Helle Jürgensen, Arla Foods Amba

Lederne (2 medlemmer)

Kommunikationsrådet for Hovedstaden (5 medlemmer)

Borgmester Ole Bjørstorp, Ishøj Kommune
Borgmester Johannes Hecht-Nielsen, Helsingør Kommune
Kommunalbestyrelsesmedlem Erhardt Filtenborg, Egedal Kommune
Kommunalbestyrelsesmedlem Arly Eskildsen, Herlev Kommune

Kommunikationsrådet for Sjælland (5 medlemmer)

Borgmester Knud Erik Hansen, Faxe kommune
2. viceborgmester Rene Milo, Greve Kommune

Danske Handicaporganisationer (2 medlemmer)

Sekretariatschef Søren Munk, Scleroseforeningen
Konsulent C.C. Kristiansen, Danske Handicaporganisationer (suppl.)

Region Hovedstaden og Region Sjælland (2 medlemmer)

Regionsrådsmedlem Eva Levinsen, Region Sjælland

Observatører fra De regionale Vækstfora

Sektionsformand Ernst Jensen, Vækstforum Bornholm