

1. Godkendelse af dagsorden

Det indstilles at dagsorden godkendes.

Beslutning

Godkendt.

2. Referat af møde den 21. februar 2011

Referat af RBR-møde den 21. marts er udsendt den 24. februar 2011. Der har ikke været indsigelser inden for den fastsatte tidsfrist.

Referatet betragtes derfor som godkendt og kan underskrives.

Beslutning

Ingen indsigelser inden for den fastsatte tidsfrist. Underskrives og lægges i protokol.

3. Kontrakt 2012 – Beskæftigelsesindsatsen i 2012

Indstilling: Til godkendelse

På baggrund af drøftelserne på RBR-mødet den 21. februar 2011 har sekretariatet udarbejdet vedhæftede udkast til kontrakt for 2012.

Omdrejningspunktet for kontrakten er ministerens fire udmeldte mål for indsatsen i 2012.

Siden RBR-mødet har Arbejdsmarkedsstyrelsen udmeldt en anden metode for den **tekniske** fremskrivning af ministermålene. Alle andre ydelser end a-dagpenge samt kontant- og starthjælp fastholdes nu i den tekniske fremskrivning på det absolutte niveau for december 2010.

Det medfører justeringer af mål 3 og mål 4 vedr. henholdsvis unge og nydanskere fra ikke-vestlige lande på offentlig forsørgelse – markeret med kursiv i tabel 1. Mål 1 vedr. arbejdskraftreserven og mål 2 vedr. tilgangen af antal personer på permanente forsørgelsesordninger er fastholdt.

Tabel 1. Forslag til mål for 2012

	Faktisk udvikling 2009 - 2010			Mål for 2012	
			Udv. i pct.	Udv. i pct.	
	dec-09	dec-10	dec-09 - dec-10	Antal	dec-10 - dec-12
Arbejdskraftreserven	50.898	55.515	9,1%	50.240	-9,5%
Tilgang til permanent offentlig forsørgelse	8.731	7.790	-10,8%	6.230	-20,0%
Unge på offentlig forsørgelse	39.180	41.148	5,0%	38.050	-7,5%
Nydanskere på offentlig forsørgelse	43.688	45.778	4,8%	43.950	-4,0%

De fire ministermål og regionale niveaumål for disse

Ministerens fire udmeldte mål for indsatsen i 2012 er:

1. Mål 1: Ledige skal hurtigt tilbage i job – langtidsledigheden skal bekæmpes

Udmøntningen af målet er: *Jobcentrene skal sikre, at antallet af ledige (a-dagpengemodtagere og jobklare kontant- og starthjælpsmodtagere) med mere end tre måneders offentlig forsørgelse begrænses mest muligt.*

Målet er uændret ift. 2011.

Regionalt mål: 50.240 i december 2012, svt. et fald på 9,5 pct. fra december 2010 til december 2012. (målet er uændret ift. RBR-mødet den 21. februar 2011)

2. Mål 2: Bedre hjælp til ledige på kanten af arbejdsmarkedet – færre mennesker på offentlig forsørgelse

Udmøntningen af målet er: *Jobcentrene skal sikre, at tilgangen af personer til permanente forsørgelsesordninger (ledighedsydelse, fleksjob og førtidspension) begrænses mest muligt.*

Målet er ændret ift. 2011, så det nu alene handler om **tilgangen** af personer til permanente forsørgelsesordninger. Det er en relevant justering af målet, da der hermed fokuseres på det, som jobcentrene reelt kan gøre noget ved.

Regionalt mål: 6.230 i december 2012 (rl. år), svt. et fald på 20 pct. fra december 2010 til december 2012. (målet er uændret ift. RBR-mødet den 21. februar 2011)

3. Mål 3: Unge skal i uddannelse eller job

Udmøntningen af målet er: *Jobcentrene skal sikre, at antallet af unge under 30 år på offentlig forsørgelse (alle ydelser) begrænses mest muligt.*

Målet er uændret ift. 2011.

Regionalt mål: 38.050 i december 2012, svt. et fald på 7,5 pct. fra december 2010 til december 2012.

Målet er justeret fra 38.475 til 38.050 siden RBR-mødet den 21. februar 2011 på baggrund af ændringen i den tekniske fremskrivningsmetode.

4. Mål 4: Flere efterkommere og indvandrere skal i job

Udmøntningen af målet er: *Jobcentrene skal sikre, at antallet af ikke-vestlige indvandrere og efterkommere på offentlig forsørgelse (alle ydelser) begrænses mest muligt.*

Målet er uændret ift. 2011.

Regionalt mål: 43.950 i december 2012, svt. et fald på 4,0 pct. fra december 2010 til december 2012.

Målet er justeret fra 45.755 til 43.950 siden RBR-mødet den 21. februar 2011 på baggrund af ændringen i den tekniske fremskrivningsmetode.

Formålet med de fire mål er, at indsatsen skal fokusere på, at alle skal have en chance på arbejdsmarkedet. Ingen må uden indsats parkeres på varig offentlig forsørgelse.

Kontrakten og forslagene til justerede mål har været i høring i Formandskabet. De indkomne bemærkninger herfra er indarbejdet i vedhæftede kontraktudkast.

Det indstilles derfor, at Rådet godkender kontrakten og de justerede niveaumål for indsatsen i 2012.

Den videre proces

Beskæftigelsesregionen har indsendt udkast til Kontrakt 2012 til Arbejdsmarkedsstyrelsen den 7. marts 2011 med bemærkning om, at den endnu ikke er godkendt af RBR.

Efter Rådets godkendelse og evt. bemærkninger indsendes den endelige kontrakt til Arbejdsmarkedsstyrelsen. Herefter lægges den på regionens hjemmeside.

Den trykkes og udleveres på aprilkonferencen.

Der udarbejdes en pjece, der sammenskriver analyserapporten og kontrakten for 2012 mhp. at formidle udfordringer og målsætninger i ét dokument. Pjecens primære målgruppe er jobcentrene og LBR'erne, men også andre aktører og a-kasser vil modtage pjecen.

Bilag

- RBR/BR's "Udkast til Kontrakt 2012", marts 2011.
- "Kontrakt 2012 – Hovedbudskaber", marts 2011 - sammendrag af kontrakten.
- Beskæftigelsesministerens brev til De regionale Beskæftigelsesråd, kommunerne m.fl., "Udmelding af beskæftigelsespolitiske indsatsområder og mål for 2012" – af 2. marts 2011.
- "Beskæftigelsesministerens mål for 2012", Arbejdsmarkedsstyrelsens notat af 2. marts 2011.

Beskæftigelsesrådet Beskæftigelsesregion Hovedstaden & Sjælland

Møde den 21. marts 2011 - referat

- ”Input til et godt samarbejde mellem jobcentre og virksomheder” - pjece af februar 2011 udarbejdet af DA, LO, KL, Lederne, FTF, DH og Beskæftigelsesministeriet.
-

Beslutning

Beskæftigelsesregionen orienterede om den justerede tekniske fremskrivning og dermed det - ift. rådsmødet i februar - ændrede udgangspunkt.

RBR godkendte Kontrakt 2012 med beslutning om, at det i indledning til Kontrakten understreges at hovedformålet med beskæftigelsesindsatsen er at flytte folk til ordinært job.

Der er enighed i RBR om, at fleksjob ikke bør indgå som element i mål 2, da sigtet med fleksjob er anderledes end sigtet i FØP.

DH bemærkede, at der er behov for at sætte fokus på anvendelsen af handicap-kompenserende ordninger, der er et vigtigt element i fastholdelse af handicappede på arbejdsmarkedet.

FTF spurgte til tabel vedr. arbejdskraftreserven opgjort på a-kasser, idet tallene for pædagogområdet ikke stemte overens med a-kassens egne opgørelse. BRHS tjekker tallene.

Kommunesiden bemærkede endvidere, at den nuværende udvikling i antallet af nydanskere på off. forsørgelse vil gøre det svært at nå det foreslåede niveau.

Formanden konkluderede, at RBR fremsender følgebrev til Kontrakten, hvori det bemærkes, at

- RBR finder det uhensigtsmæssigt, at Fleksjob indgår på lige fod med FØP i mål 2. Rådet finder, at Fleksjob er et arbejdsmarkedspolitisk redskab, der bidrager til at fastholde borgerens tilknytning til arbejdsmarkedet
- RBR vil se udviklingen an de første måneder af 2011 med henblik på at vurdere om ambitionsniveauet på især mål 2 og mål 4 er urealistisk.

RBR kvitterede endvidere for, at der med Kontraktudkastet er taget højde for RBRs tidligere drøftelser og bemærkninger.

4. Virksomhedsrettet aktivering

4.1 Anvendelse af virksomhedsrettet aktivering

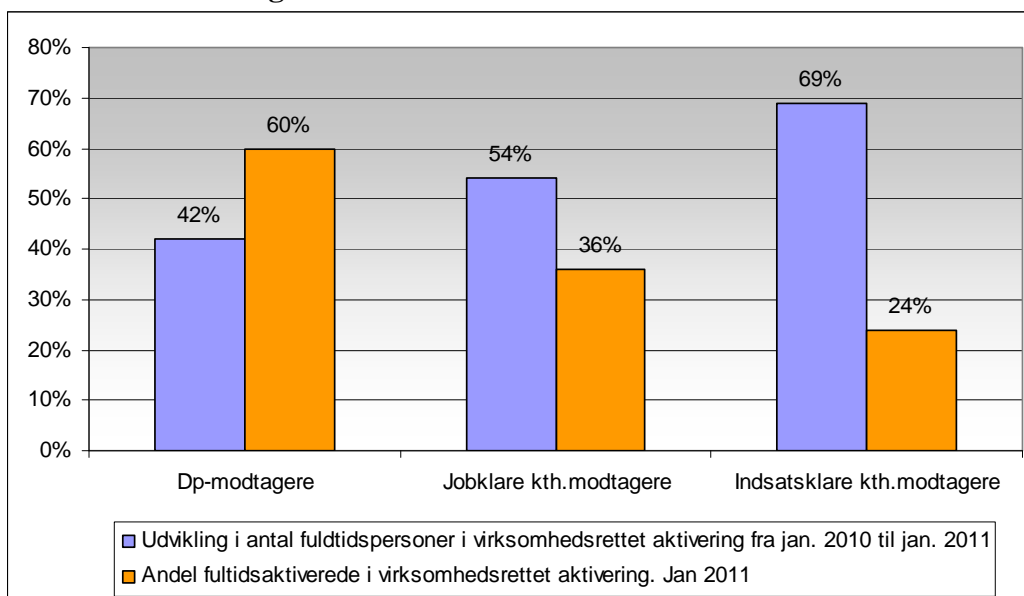
Indstilling: Til orientering

Udvikling i den virksomhedsrettede aktivering i Østdanmark

Andelen af aktiverede dagpengemodtagere og jobklare kontanthjælpsmodtagere i virksomhedsrettet aktivering har siden konjunkturvendingen i efteråret i 2008 været støt stigende.

Der har desuden siden begyndelsen af 2010 som resultat af virksomhedscenterkampagnen været en stigende andel af indsatsklare kontanthjælpsmodtagere i virksomhedstilbud.

Udviklingen jan. 2010- jan. 2011 og andelen (jan. 2011) i virksomhedsrettet aktivering



Fra januar 2010 til januar 2011 steg antallet af fuldtidspersoner i virksomhedsrettet aktivering i Østdanmark betydeligt for både dagpengemodtagere og kontanthjælpsmodtagere.

Der er stor variation både i udviklingen i antallet af personer i virksomhedstilbud samt i andelen af aktiverede, der er i virksomhedstilbud i de enkelte kommuner i Østdanmark.

Virksomhedsrettet aktivering, redskabsfordeling

Der har fra januar 2010 til januar 2011 været en stigning på 121% i antallet af dagpengemodtagere i privat løntilskud. Det er for dagpengemodtagere dog fortsat offentligt løntilskudsjob, der fylder mest. 37% af de aktiverede dagpengemodtagere er i offentligt løntilskudsjob.

Virksomhedspraktik anvendes i langt det største omfang i den virksomhedsrettede aktivering både for jobklare og indsatsklare kontanthjælpsmodtagere.

Der har både for jobklare og indsatsklare kontanthjælpsmodtagere i samme periode været en meget markant stigning på henholdsvis 567% og 267% i antallet af aktiverede i offentligt løntilskud. Det skal understreges, at udviklingen er sket fra et lavt niveau.

Beskæftigelsesregionens initiativer

Beskæftigelsesregionen har for at understøtte jobcentrenes virksomhedsindsats udarbejdet en handlingsplan, der indeholder en række aktiviteter, som Beskæftigelsesregionen vil iværksætte i 2011 for at understøtte jobcentrenes virksomhedsindsats.

Handlingsplanen indeholder 3 forskellige spor:

- Aktiviteter i samarbejde med jobcentrene
 - Konkrete metodeudviklingsaktiviteter i samarbejde med jobcentrene
 - Dialog med relevante interessenter, der kan bidrage til at understøtte jobcentrenes anvendelse af virksomheds-tilbud
 - Kursusaktiviteter for jobkonsulenter i jobcentrene.
- Resultatopfølgning/ dialog med jobcentrene
 - Dialog med jobcentrene om den virksomhedsrettede indsats
 - Udvikling af målinger i virksomhedsindsatsen
- Det politiske niveau
 - Initiativer rettet mod det politiske niveau i kommunerne.

Beskæftigelsesrådet

Beskæftigelsesregion Hovedstaden & Sjælland

Møde den 21. marts 2011 - referat

Bilag

- Notat af 3. marts 2011 om anvendelsen af virksomhedsrettet aktivering.
 - Handlingsplan for styrket virksomhedsindsats i Østdanmark 2011
-

Beslutning

RBR drøftede punkt 4.1. og 4.2. samlet.

Arbejdsgiversiden understregede, at arbejdsgiverne bakker op, men opfordrede kommunerne til at overveje om jobcentrene bruger ordningen optimalt.

Arbejdsgiversiden illustrerede problemstillingen med et konkret eksempel vedr. oprettelse af virksomhedscenter, hvor der var lykkedes en virksomhed efter lang proces og meget forberedende arbejde at opnå enighed med de faglige organisationer om oprettelse af et virksomhedscenter. Men efterfølgende havde det vist sig svært at få ledige visiteret fra det lokale Jobcenter.

DA havde endvidere 4 opfordringer/spørgsmål.:

- 1) Beskæftigelsesregionen skal følge tæt op på området og sikre erfaringsudveksling mellem kommunerne på området
- 2) Beskæftigelsesregionen bør sikre videndeling af de aktiviteter/projekter der igangsættes for LBR-midler
- 3) Der bør måles på tilfredshed og effekt vedr. virksomhedscentre
- 4) Hvordan sikrer kommunerne, at de ændrede refusionsregler ikke betyder forringelser for de svageste ledige?

Rådet drøftede endvidere brugen af virksomhedsrettet aktivering for arbejdsmarkedsparede ledige, herunder fordele og ulemper ved 4 ugersbegrænsningen på virksomhedspraktik for dagpengemodtagere.

Rådet besluttede, at

- formulering i notat om anvendelse af virksomhedsrettet aktivering, side 2 nederst, ændres, så det ikke kan misforstås som et signal om, at begrænsningen på 4 uger i virksomhedspraktik for dagpengemodtagere er uhensigtsmæssig.
- RBR ønsker at holde et seminar/temamøde om den virksomhedsrettede indsats. Seminaret skal give plads for uddybende drøftelser og lede frem til eventuelle beslutninger på området – herunder en evt. henvendelse til borgmestre/LBRer, jf. punkt 4.3, med en eventuel opfordring til, at kommunerne sammen med faglige organisationer og

Beskæftigelsesrådet
Beskæftigelsesregion Hovedstaden & Sjælland

Møde den 21. marts 2011 - referat

virksomheder udfærdiger et sæt spilleregler for, hvordan god og målrettet virksomhedsrettet aktivering skal være.

- Kommunerne påpegede, at en eventuel henvendelse til kommunerne skal være målrettet den enkelte kommunes situation og ikke blot være et standardbrev.
- Der ønskes en opgørelse af antallet af ACere i virksomhedspraktik.

Beskæftigelsesregionen gav tilsagn om at undersøge muligheden for et ”bibliotek” på regionens hjemmeside over projekter/aktiviteter for LBR-midler. Forudsætningen er, at kommunerne ønsker at indberette beskrivelser af aktiviteterne.

4. Virksomhedsrettet aktivering

4.2 Kampagne for virksomhedscentre - status

Indstilling: Til orientering

Kampagnens formål

Kampagnen for etablering af virksomhedscentre, der løber i perioden fra juni 2009 til juni 2011 har til formål at øge anvendelsen af virksomhedsrettet aktivering (i virksomhedscentre) i indsatsen for indsatsklare (matchkategori 2) kontant- og starthjælpsmodtagere.

Status for kampagnens mål

Der er opstillet to mål for kampagnen i Østdanmark:

- 4.212 kontant- og starthjælpsmodtagere fra matchgruppe 2 er i virksomhedsaktivering i juni 2011.
- 20 pct. af de kontant- og starthjælpsmodtagere i matchgruppe 2, der har deltaget i virksomhedsaktivering, er selvforsørgende 4 uger efter afsluttet forløb i virksomhedsaktivering.

Fra juni 2009 til januar 2011 er antallet af indsatsklare kontant- og starthjælpsmodtagere i virksomhedsrettet aktivering i Østdanmark steget fra 1.443 til 2.863, svarende til næsten en fordobling (+98,4 %).

København er den storbykommune, der har haft den største fremgang fra juni 2009 til januar 2011 (387 %).

Resultaterne afspejler endnu ikke en øget effekt af indsatsen. I Østdanmark er selvforsørgelsesgraden for indsatsklare kontant- og starthjælpsmodtagere 4 uger efter afsluttet virksomhedsaktivering faldet fra 14,3 % i juni 2009 til 11,6 % i november 2010. Det skyldes bl.a., at jobcentrene i efteråret 2010 har brugt mange ressourcer på at sikre visitationen til virksomhedscentrene, men formodentlig også den aktuelle arbejdsmarkedssituation.

Det er Beskæftigelsesregionens vurdering, at størstedelen af regionens jobcentre anvender virksomhedscenterkonceptet, og har virksomhedscentrene i drift. Regionen vurderer yderligere, at de nye refusionsregler pr. 1. januar 2011 bidrager til at øge fokus blandt jobcentrene på brugen af virksomhedsrettet aktivering til indsatsklare kontant- og starthjælpsmodtagere.

Beskæftigelsesrådet Beskæftigelsesregion Hovedstaden & Sjælland

Møde den 21. marts 2011 - referat

Udslusning til job eller uddannelse

Beskæftigelsesregionen vil fremover, i dialogen med jobcentrene, have fokus på effekten af virksomhedsaktivering. Beskæftigelsesregionen har derfor taget initiativ til at afholde flere aktiviteter i foråret 2011.

Beskæftigelsesregionen har bl.a. inviteret jobkonsulenter, der arbejder med virksomhedscentre, til netværksmøde medio marts 2011. På mødet er erfaringsudveksling om progression og udslusning er på dagsordenen, herunder drøftelser om:

- Brug af mål og delmål for borgeren forløb i et virksomhedscenter
- Anvendelse af redskaber der dokumenterer borgerens kompetenceudvikling
- Systematisk brug af parallelindsats (supplerende tilbud, bl.a. efter serviceloven)

Herudover afholder Beskæftigelsesregionen et 2-dages seminar for nøglemedarbejdere i jobcentrene om at gennemføre introkurser for mentorer i virksomhedscentre. Beskæftigelsesregionen vurderer, at mentorerne har en væsentlig opgave i at sikre borgerens motivation og progression i virksomhedsforløbet.

Beskæftigelsesregionen følger månedsvis op på jobcentrenes målopfyldelse for kampagnen og er i løbende dialog med jobcentrene om resultater og indsats på området.

Bilag

- Oversigt af 21. februar 2011 over resultater for jobcentrene i Østdanmark for mål 1, kampagnen til udbredelse af virksomhedscentre
- Oversigt af 22. februar 2011 over resultater for jobcentrene i Østdanmark for mål 2, kampagnen til udbredelse af virksomhedscentre
- Status af 24. februar over udviklingen på landsplan for mål 1, kampagnen til udbredelse af virksomhedscentre, DISCUS

Beslutning

Drøftet under punkt 4.1.

4. Virksomhedsrettet aktivering

4.3 Henvendelse fra RBR til LBR og borgmestre om anvendelse af virksomhedsrettede tilbud

Indstilling: Til beslutning

Det anbefales, at RBR henvender sig til de lokale beskæftigelsesråd med en opfordring til, at man i LBR drøfter, hvordan man kan understøtte jobcenterets virksomhedsrettede indsats.

Henvendelsen kan bl.a. opfordre LBR til at

- drøfte rammer og kriterier for, hvordan kvaliteten i løntilskudsjob og virksomhedspraktik sikres
- tage lokale initiativer, der kan fremme jobcenterets anvendelse af virksomhedsrettede tilbud i indsatsen
- give opbakning til jobcenterets anvendelse af løntilskudsjob og virksomhedspraktik

Arbejdsmarkedsstyrelsen har i samarbejde med DA, LO, KL, Lederne, FTF og DH lavet en pjece med input til jobcenterne om samarbejde med virksomhederne.

Hovedbudskaberne i pjecen er, at

- Jobcenteret kan kun løse sin opgave med at få de ledige i job, hvis de yder en god service over for virksomhederne og kender det lokale arbejdsmarked – herunder virksomhedernes behov for arbejdskraft.
- Hvis virksomhederne oplever jobcenteret som en professionel samarbejdspartner, er det også mere sandsynligt, at virksomhederne åbner dørene for de ledige.

Dermed er et godt virksomhedssamarbejde også forudsætningen for succes med ministerens 4 beskæftigelsespolitiske mål.

Henvendelse til regionens borgmestre

RBR anbefales også at rette henvendelse til regionens borgmestre med en opfordring til, at kommunen stiller det antal offentlige løntilskudsjob til rådighed, som kommunen er forpligtet til i henhold til den udmeldte kvote samt beskriver relevante løntilskudsstillinger til jobcenterets benyttelse. Henvendelsen bør også indeholde en opfordring til at sikre, at de kommunale

Beskæftigelsesrådet
Beskæftigelsesregion Hovedstaden & Sjælland

Møde den 21. marts 2011 - referat

le løntilskudsjob matcher de lediges behov, således at der opnås god effekt af tilbuddene.

Bilag

- Pjece, ”Input til et godt samarbejde mellem jobcentre og virksomheder”, Arbejdsmarkedsstyrelsen, februar 2011

Beslutning

Rådet besluttede, at beslutning om en eventuel henvendelse til LBR og borgmestre afventer RBR-seminar om den virksomhedsrettede indsats, jf.. punkt 4.1.

5. Status på beskæftigelsesindsatsen i jobcentrene

5.1 Resultater af beskæftigelsesindsatsen, 4. kvartal 2010

Indstilling: Til drøftelse

Samlet status

De regionale resultatmål for de tre ministermål for 2010 er **ikke** opfyldt, jf. tabel 1. Den manglende målopfyldelse skyldes primært to ting:

1. Ledigheden er steget mere end forventet – og resultatmålet har i det lys været for ambitiøst
2. Indsatsen har ikke i fuldt omfang kunnet sikre målopfyldelsen

For arbejdskraftreserven og ungemålet skyldes den manglende målopfyldelse en kombination af de to årsager, mens det for sygefraværsmålet primært skyldes, at indsatsen ikke har været helt tilstrækkelig i alle jobcentre.

Tabel 1. Målopfyldelsen for de tre ministermål i 2010

	Mål for dec. 2010	Realiseret niveau i dec. 2010	Er målet opfyldt
Arbejdskraftreserven*	35.450 (+7,6 pct.)	36.752 (+7,7 pct.)	Nej - ikke helt
Unge ydelsesmodtagere	29.375 (+7,7 pct.)	30.720 (+8,5 pct.)	Nej - ikke helt
Sygefraværsløb over 26 uger**	13.100 (-14,3 pct.)	15.269 (-2 pct.)	Nej

* Målet for arbejdskraftreserven blev justeret på RBR-mødet den 22. marts 2010

** Det realiserede antal sygefraværsløb over 26 uger er fra november 2010.

Konkrete resultater

De konkrete resultater for indsatsen er:

- Stigning på 7,7 pct. i den samlede **arbejdskraftreserve** fra december 2009 til december 2010 – 36.752 ledige i arbejdskraftreserven i december 2010. Siden september 2010 er arbejdskraftreserven steget – men stigningen i de seneste tre måneder er mindre end stigningen i samme periode i 2009. Arbejdskraftreserven udgør **3 pct. af arbejdsstyrken** i regionen.
 - Stigning på 16,2 pct. for dagpengemodtagere og fald på 4,9 pct. for kontant- og starthjælpsmodtagere. Ift. sidstnævnte har implementeringen af den nye matchmodel medført en faldende andel kontant- og starthjælpsmodtagere i match 1.

Beskæftigelsesrådet Beskæftigelsesregion Hovedstaden & Sjælland

Møde den 21. marts 2011 - referat

- Det kan påvirke udviklingen i arbejdskraftreserven, som kun omfatter borgere i matchgruppe 1.
- 64 pct. i arbejdskraftreserven er dagpengemodtagere, andelen er stigende.
 - Gribskov har fortsat den største stigning (+36,1 pct.), mens Næstved har det største fald (-9,2 pct.). I Gribskov udgør arbejdskraftreserven 2,3 pct. af arbejdsstyrken mod 2,9 pct. i Næstved.
 - 41 jobcentre har en stigning for dagpengemodtagere i arbejdskraftreserven, mens 24 jobcentre har en stigning for kontant- og starthjælpsmodtagere.
 - Stigningen i den samlede arbejdskraftreserve i Østdanmark i det seneste år er nu over stigningen i hele landet (+5,9 pct.).
 - Der er en klar tendens til, at arbejdskraftreserven udgør en større andel af arbejdsstyrken i regionens yderområder og i kommuner på den københavnske vestegn end i kommuner nord for København og i området omkring Roskilde.
- **Fortsat store forskelle i jobcentrenes tidlige indsats for hhv. dagpengemodtagere og kontant- og starthjælpsmodtagere.**
 - 74,7 pct. af kontant- og starthjælpsmodtagerne har haft en jobsamtale inden for den første måneds ledighed. Andelen for dagpengemodtagere er 28,4 pct. i perioden jan. – oktober 2010.
 - 44,9 pct. af kontant- og starthjælpsmodtagerne er aktiveret inden for den første måneds ledighed. Andelen for dagpengemodtagere er 6,2 pct. i perioden jan. – oktober 2010.
 - **Antallet af unge ledige er steget med 8,5 pct. fra december 2009 til december 2010 – 30.720 unge på offentlig forsørgelse i december 2010. Siden september 2010 er antallet af unge ydelsesmodtagere steget – også her er stigningen i de sidste tre måneder mindre end stigningen i samme periode i 2009. Unge ydelsesmodtagere udgør 7,2 pct. af den unge befolkning i Østdanmark.**
 - Stigningen er også her højere for dagpengemodtagere (+10,3 pct.) end for øvrige ydelsesmodtagere (+7,7 pct.).
 - Øvrige ydelsesmodtagere udgør 68 pct., andelen er stort set på niveau med andelen i september.
 - Allerød har fortsat den største stigning på 37,9 pct., mens Fredensborg har det største fald på 7,9 pct. I Allerød udgør de unge ydelsesmodtagere 4,5 pct. af den unge befolkning mod 5,9 pct. i Fredensborg.

Beskæftigelsesrådet Beskæftigelsesregion Hovedstaden & Sjælland

Møde den 21. marts 2011 - referat

- 37 jobcentre har et stigende antal unge dagpengemodtagere, mens 38 jobcentre har et stigende antal øvrige ydelsesmodtagere.
- Stigningen i Østdanmark er lidt højere end stigningen i hele landet (+5,0 pct.).
- Der er en klar tendens til, at regionens yderområder har en markant højere andel unge på offentlig forsørgelse end kommuner i Nordsjælland, København og Frederiksberg.
- Antallet af langvarige **sygefraværsløb** over 26 uger er faldet med 2,4 pct. fra november 2009 til november 2010 – 15.269 forløb over 26 uger i november 2010. Der har været et lille fald siden august 2010. **Det samlede antal sygedagpengemodtagere** udgør 4,8 af arbejdsstyrken i Østdanmark.
 - 46 pct. af de 15.269 forløb over 26 uger i november 2010 har været mere end 52 uger, andelen er svagt stigende.
 - 20 jobcentre har haft et fald i antal forløb over 26 uger. Antallet er på niveau med antallet i august 2010.
 - Herlev har fortsat den største stigning (+35,9 pct.), mens Glostrup har det største fald (-31,3 pct.). I Herlev udgør sygedagpengemodtagere 5,6 pct. af arbejdsstyrken mod 4,7 pct. i Glostrup.
 - Faldet i Østdanmark er lidt mindre end faldet i hele landet (-4,4 pct.).
 - Der er også her en klar tendens til, at regionens yderområder har en højere andel sygedagpengemodtagere end kommunerne i Nordsjælland.
- Stigning på 1,8 pct. i det samlede antal **offentligt forsørgede** fra 4. kv. 2009 til 4. kv. 2010 – i alt 329.868 personer er på offentlig forsørgelse i 4. kv. 2010
 - Stigningen er størst blandt introduktionsydelsesmodtagere (+28,2 pct.)¹, dagpengemodtagere (+14,7 pct.) samt ikke-jobklare kontant- og starthjælpsmodtagere (+14,7 pct.).
 - Fald på 6,9 pct. for personer på revalidering og forrevalidering, fald på 3,7 pct. for jobklare kontant- og starthjælpsmodtagere, fald på 1,0 pct. for førtidspensionister, fald på 0,8 pct. for sygedagpengemodtagere og fald på 7,8 pct. for efterlønsmodtagere.
 - Stigning i ledighedsydelsesmodtagere på 5,3 pct. og personer i fleksjob på 0,6 pct.

¹ Der er dog kun tale om en stigning på 238 personer.

Beskæftigelsesrådet Beskæftigelsesregion Hovedstaden & Sjælland

Møde den 21. marts 2011 - referat

- Andelen af befolkningen i den erhvervsaktive alder på offentlig forsørgelse er 20,4 pct. i regionen - dvs. en stigning på 0,3 procentpoint siden 4. kv. 2009.
- Flest personer er på førtidspension (6 pct. af befolkningen i den erhvervsaktive alder), den samlede gruppe af kontant- og starthjælpsmodtagere udgør 3,8 pct., dagpengemodtagere udgør 3,4 pct. og efterlønnere 3,1 pct.
- Højere andel på offentlig forsørgelse i Sjællandsregionen (23,6 pct.) end i Hovedstadsregionen (18,8 pct.).

Bilag

- Resultater af beskæftigelsesindsatsen i Østdanmark - 4. kv. 2010, marts 2011.
- Resultatoversigten – Hovedstaden & Sjælland, december 2010.
- Resultatoversigten – Hele landet, december 2010.

Beslutning

Taget til efterretning med drøftelse af årsager til, at målene ikke nås og at der er relativ stor variation mellem jobcentrene.

- Kommunesiden understregede vigtigheden af, at målopfyldelse i den enkelte kommune vurderes ud fra kommunens rammevilkår og ikke kun generelle forhold som bl.a. ledighedsudviklingen i regionen.
 - Arbejdsgiversiden nævnte kompetencerne hos jobkonsulenter i kommunerne som en eventuel indflydelse på resultaterne i de enkelte jobcentre, og spurgte, om der er en formel uddannelse. LO nævnte, at der ingen formel uddannelse er, men at der er en række efteruddannelses tiltag som kommunerne har mulighed for at bruge.
-

5. Status på beskæftigelsesindsatsen i jobcentrene

5.2 Rettidighed i beskæftigelsesindsatsen

Indstilling: Til drøftelse og beslutning

Rettidighedsmålingerne for modtagere af kontanthjælp, starthjælp og dagpenge er fra august 2010 og fremefter opgjort efter en ny målemetode. Målingerne blev offentliggjort i Jobindsats.dk den 10. december 2010.

Rådet udtrykte på sit seneste møde ønske om, at der går et stykke tid med de nye målinger, inden man sætter fokus på manglende rettidighed i enkelte jobcentre. Formandskabet lægger i forlængelse heraf op til, at der først ved udgangen af 1. kvartal 2011 tages stilling til, om der er behov for særlige initiativer.

Beskæftigelsesregionen indstiller derfor, at der på rådsmødet i juni tages stilling til behovet for yderligere tiltag.

Status på rettidighed for dagpengemodtagere

Der er fremgang i rettidigheden for jobsamtaler og første aktiveringstilbud mens gentagne aktiveringstilbud er status quo. For borgere i den intensive dagpengeperiode (krav om 30 timers aktivering for dagpengemodtagere med mere end 2½ års ledighed) er der tilbagegang.

Tabel 1: Andelen af dagpengemodtagere, der mangler en indsats

Østdanmark	August 2010	Januar 2011
Jobsamtaler	11%	8%
Aktiveringstilbud	10%	10%
- første tilbud	9%	8%
- gentagne tilbud	5%	5%
- intensive tilbud	51%	57%

Forholdsvis få dagpengemodtagere mangler en jobsamtale. Andelen varierer dog fra 1 pct. i Faxe og Ringsted til 34 pct. i Glostrup.

Forholdsvis få dagpengemodtagere mangler ligeledes et aktivt tilbud. Andelen varierer på dette område fra 3 pct. i Guldborgssund til 20 pct. i Glostrup og Halsnæs.

Til gengæld mangler en stor del af borgerne i den intensive dagpengeperiode et tilbud samtidig med, at andelen er steget siden august 2010. Målgruppen for intensive tilbud udgør dog kun en meget lille del af det samlede antal dagpengemodtagere (6 pct.). Med afkortningen af dagpengeperioden

Beskæftigelsesrådet Beskæftigelsesregion Hovedstaden & Sjælland

Møde den 21. marts 2011 - referat

til 2 år, er intensiv aktivering under udfasning, og vil være stort set udfaset om ca. 2 år.

Status på rettidighed for kontant- og starthjælpsmodtagere

Rettidigheden i indsatsen for kontant- og starthjælpsmodtagere viser fremgang siden august 2010 på næsten alle områder. For gentagne tilbud til indsatsklare kontant- og starthjælpsmodtagere er udviklingen dog stabil, mens der for afgivelse af jobsamtaler til midlertidigt passive kontant- og starthjælpsmodtagere er sket en mindre tilbagegang.

En del kontant- og starthjælpsmodtagerne mangler fortsat en jobsamtale (18 pct.). Andelen varierer dog fra 6 pct. i Albertslund og Brøndby til 35 pct. i Halsnæs.

Næsten en tredjedel af de midlertidigt passive kontant- og starthjælpsmodtagere mangler en jobsamtale (29 pct.) samtidig med, at andelen er steget siden august 2010. Andelen varierer fra 6 pct. i Hillerød til 55 pct. i Halsnæs.

Tabel 2: Andelen af kontant- og starthjælpsmodtagere, der mangler en indsats

Østdanmark	I alt		Jobklare		Indsatsklare		Midlertidigt passive	
	aug-10	jan-11	aug-10	jan-11	aug-10	jan-11	aug-10	jan-11
Jobsamtaler	21%	18%	19%	13%	18%	17%	28%	29%
Aktiveringstilbud	21%	19%	14%	11%	26%	25%	-	-
- første tilbud	21%	18%	16%	12%	28%	25%	-	-
- gentagne tilbud	20%	20%	12%	10%	24%	24%	-	-

Der er samtidig en del kontant- og starthjælpsmodtagerne, som mangler et aktivt tilbud. I gennemsnit er der 19 pct. af kontant- og starthjælpsmodtagerne, som mangler et tilbud varierende fra 6 pct. i Vordingborg til 38 pct. i Herlev.

Særligt de indsatsklare kontant- og starthjælpsmodtagerne mangler et aktivt tilbud. I gennemsnit mangler 25 pct. af de indsatsklare kontant- og starthjælpsmodtagere et tilbud, men andelen varierer fra 8 pct. i Brøndby og Vordingborg til 43 pct. i Tårnby/Dragør.

Initiativer til forbedring af rettidigheden i jobcentrene

Beskæftigelsesregionen har taget en række initiativer i forbindelse med indførelsen af de nye målinger for indsats til tiden. Hensigten med de iværksatte initiativer har i første omgang været at give jobcentrene en grundig indføring i principperne bag de nye målinger for derved at sikre, at grundlaget for en rettidig indsats er til stede. Der er nu også igangsat initiativer, hvor formålet direkte er at forbedre rettidigheden.

Beskæftigelsesrådet Beskæftigelsesregion Hovedstaden & Sjælland

Møde den 21. marts 2011 - referat

- **Introduktion af målingerne.** Principperne bag de nye målinger blev i efteråret præsenteret på et seminar for jobcenterchefer og på et AC-netværksmøde.
- **Rettidighedsseminar.** Der blev i efteråret afholdt et seminar for medarbejdere, som til dagligt arbejder med udarbejdelse af lister og ledelsesinformation i forhold til at sikre fuld rettidighed i jobcentrene.
- **Udviklingsprojekt.** Beskæftigelsesregionen gennemfører i øjeblikket et udviklingsprojekt i et jobcenter. Formålet er dels at forbedre rettidigheden i jobcenteret, men samtidig at drage generelle erfaringer om de nye målinger, som kan videreformidles til andre jobcentre.
- **Analyse.** I forbindelse med udviklingsprojektet udarbejdes en analyse af, hvor i processen der sker tab af rettidighed. Analysen bygger på konkrete gennemgange af knap 300 sager med ikke-rettidige jobsamtaler eller aktiveringstilbud i Østdanmark.
- **Rådgivningsseminar.** Der er aftalt et rådgivningsseminar i et jobcenter omkring tilrettelæggelse af indsatsen, således at minimumsrettighederne overholdes.

Bilag

- Uddybende status på rettidigheden med oversigter opgjort på jobcenterniveau, af 3. marts 2011.

Beslutning

Rådet tilsluttede sig, at vurdering af behovet for eventuelle initiativer tages op på RBR-møde den 20. juni.

5. Resultater af beskæftigelsesindsatsen i jobcentrene

5.3 Resultater af indsatsen hos anden aktør

Indstilling: Til drøftelse

Arbejdsmarkedsstyrelsen og beskæftigelsesregionerne indgår rammeaftaler til brug for jobcentrenes henvisning af ledige til private aktører.

På LVU-området (langvarigt uddannede) er det obligatorisk for jobcentrene at henvise alle ledige inden for rammeaftalernes målgrupper til andre aktører. De øvrige statslige rammeaftaler – Serviceudbud (øvrige ledige) og Hurtigt i Gang (retter sig mod alle nyledige) - stilles til rådighed for jobcentrene, der således ikke er forpligtet til at anvende dem.

Samlet antal ledige hos anden aktør

Sammenlagt er flere end 23.000 personer i Østdanmark henvist til anden aktør i 4. kvartal 2010 på ét af de 5 udbud (LVU-udbud 2006 og 2009, Serviceudbud 2006 og 2009 og Hurtigt i gang).

Antallet af ledige henvist til en anden aktør under de statslige rammeaftaler er i 4. kvartal 2010 på niveau med antal henviste i 3. kvartal 2010. I alt er 28 pct. af samtlige a-dagpengemodtagerne i Østdanmark hos en anden aktør i 4. kvartal 2010. **Jobcentrene har henvist en uændret andel (28 pct.) af de ledige til anden aktør fra 3. til 4. kvartal 2010.**

Kun 327 kontant- og starthjælpsmodtagere er hos anden aktør (heraf de 219 på Serviceudbud 2009). De indgår derfor ikke i de følgende tal.

LVU-udbuddene

9.732 ledige har været henvist under LVU-udbuddene (2007 og 2009) svarende til 42 pct. af ledige i forløb hos anden aktør.

- Samlet set er beskæftigelseeffekten på LVU 2009 målt efter 6 måneder 20 pct. og efter 9 måneder 36 pct.
- Effekterne for henviste i 1. kvartal 2010 noget højere end samme kvartaler i 2009 og 2008.
- Aktiveringsgraden er i december 2010 under det krævede niveau på 40 pct.

Beskæftigelsesrådet

Beskæftigelsesregion Hovedstaden & Sjælland

Møde den 21. marts 2011 - referat

Serviceudbuddene

11.051 ledige har været henvist under Service-udbuddene (2006 og 2009) svarende til 48 pct. af ledige i forløb hos en anden aktør.

- Beskæftigelseeffekten målt efter 6 måneder er 20 pct. og efter 9 måneder 32 pct..
- Aktiveringsgraden er i december 2010 under det krævede niveau på 40 pct.

Hurtigt i gang-udbud

2903 ledige har været henvist under Hurtigt i Gang, svarende til 12 pct. af ledige i forløb hos en anden aktør.

- Beskæftigelseeffekten er efter 6 måneder 28 pct. og efter 9 måneder 37 pct.

Bilag

- Notat af marts 2011 vedr. resultater af indsatsen hos andre aktører 4. kvartal 2010 med
 - o Bilag 1: Faktaboks om de statslige, landsdækkende rammeaftaler.
 - o Bilag 2: Hitliste, andre aktørers resultater.

Beslutning

Taget til efterretning med opfordring til, at regionen sætter fokus på muligheden for forsøgsordning på LVU-området.

6. Ungeindsatsen

6.1. De 15-17-årige uden igangværende uddannelse – analyse

Indstilling: Til orientering

Beskæftigelsesregion Hovedstaden & Sjælland har fået udarbejdet en analyse af de 15-17-årige uden uddannelse i Østdanmark.

Formålet er at få yderligere viden om målgruppen, som kan understøtte jobcentre og Ungdommens Uddannelsesvejledningscentres tilrettelæggelse af indsatsen for målgruppen med henblik på at forebygge, at de unge overgår til kontanthjælp, når de fylder 18 år, frem for job eller uddannelse.

Pr. 1. august 2010 blev reglerne i Lov om en aktiv beskæftigelsesindsats (LAB) udvidet, så unge i alderen 15-17 år, der ikke er i uddannelse eller job, kan modtage en aktiv indsats fra jobcentret i form af tilbud om virksomhedspraktik, vejledning og opkvalificering og mentorstøtte mv. Det er derfor vigtig med yderligere viden om gruppen af 15-17-årige, der kan blive omfattet af en indsats i jobcentrene.

Hovedbudskaberne i analysen er:

8 % af de 15-17-årige er ikke i uddannelse:

- 1. januar 2010 var der i Østdanmark 7.433 unge 15-17-årige, som ikke var i gang med en uddannelse. Af gruppen var kun en meget begrænset andel (ca. 3 %) i job.
- De 7.433 unge uden igangværende uddannelse svarer til 8 % af alle 15-17-årige i Østdanmark.

Unge uden en ungdomsuddannelse, har stor risiko for at komme på kontanthjælp:

- Et tilbageblik på tre år viser, at **50 %** af de daværende 15-17-årige, som ikke var i gang med en uddannelse, overgik til kontanthjælp da de blev 18 år.
- De unge, der overgår til kontanthjælp, forbliver på ydelsen i en relativ lang periode. Hver tredje af de unge, som overgår til kontanthjælp som 18-årig, får ydelsen i mere end et halvt år.

Beskæftigelsesrådet Beskæftigelsesregion Hovedstaden & Sjælland

Møde den 21. marts 2011 - referat

- Nogle unge har større risiko for at overgå til kontanthjælp som 18-årige. Det drejer sig bl.a. om:
 - Unge mænd (større risiko for at overgå til kontanthjælp end unge kvinder)
 - Unge med ikke-vestlig baggrund (større risiko end etniske danskere)
 - Unge, der er flyttet hjemmefra som 15-17-årige
 - Unge der bor hos enlige forældre (i modsætning til unge, hvis forældre er gift og bor sammen)
 - Unge hvis forældre modtager offentlig forsørgelse, herunder særligt modtagere af førtidspension eller kontanthjælp.

Bilag:

Intet

Beslutning

Rådet drøftede undersøgelsen og problemstillingerne for målgruppen, herunder

- vigtigheden af samarbejde med UU og samarbejde mellem kommunens forvaltninger
 - opfordrede til, at risikogruppe-karakteristikken konkretiseres.
 - understregede vigtigheden af, at resultaterne af undersøgelsen gøres handlingsorienteret.
 - efterspurgte oplysninger om antal ”forliste forsøg” på uddannelse hos målgruppen.
-

6. Ungeindsatsen

6.2 Tværregional undersøgelse af samarbejdet mellem jobcentre og UU-centre

Indstilling: Til orientering

Beskæftigelsesregionerne og AMS har bedt CABI – Center for Aktiv Beskæftigelsesindsats – gennemføre en undersøgelse af samspillet om ungeindsatsen mellem Jobcentre og UU-centre i Danmark. Undersøgelsen er i øvrigt udviklet i samarbejde med Undervisningsministeriet, KL, UU-lederforeningen, samt Den Nationale Ungeenhed.

Rapporten henvender sig hovedsagligt med inspiration til ledere og mellemledere i jobcentre, UU-centre, og medarbejdere i Beskæftigelsesregioner og de medvirkende styrelser og ministerier. [Rapport og Inspirationskatalog kan ses på Beskæftigelsesregionens hjemmeside - her](#)

Undersøgelsens formål

Hovedformålet med undersøgelsen er at belyse omfanget af og kendetegnene ved samarbejdet mellem jobcentre og UU-centre, som det har udviklet sig under implementeringen af lovændringerne på ugeområdet i 2010.

Fokus har været på en generel kortlægning af samarbejdsrelationerne mellem alle jobcentre og UU-centre i Danmark, samt på at analysere samarbejdets karakter i områder hvor der er gode resultater med at få øget andelen af unge i uddannelse eller i selvforløb.

Analysen bygger på både registerdata, spørgeskemaundersøgelse og kvalitative interviews med landets jobcentre og UU-centre.

Undersøgelsens konklusioner

Langt de fleste (95 %) af jobcentre og UU-centre har et velfungerende samarbejde om ungeindsatsen, herunder de 15-17 årige, som er etableret allerede før Ungepakke 2 trådte i kraft.

- Tilfredsheden med samarbejdet er generelt høj (80 %) både i jobcentre og UU-centre.
- Samarbejdet er koncentreret om unge, som lige er droppet ud af en ungdomsuddannelse, men også om frafaldstruede.
- Der er mange lokale forskelle i bl.a. samarbejdsfladerne, organiseringen og udmøntningen af samarbejdet, og dermed gode muligheder for udveksling af gode ideer og *best practice*.

Analyse viser at de samarbejdselementer og kendetegn, som ser ud til at have størst betydning for hvor der er opnået gode resultater i ungeindsatsen, er:

Beskæftigelsesrådet Beskæftigelsesregion Hovedstaden & Sjælland

Møde den 21. marts 2011 - referat

- Et fast samarbejdsforum.
- En formel samarbejdsaftale
- Faste mødefora for drøftelse af de nye bestemmelser/regler, og faglige/metodemæssige emner.

Endvidere peger CABI på udviklingspotentialer ved at øge omfanget og kvaliteten i det eksisterende samarbejde. Der peges bl.a. på:

- At øge fokus på de elementer i ungeindsatsen som påviseligt har gode effekter.
- At sætte fælles fokus på særlige udfordringer, eksempelvis unge som ikke er i uddannelse.
- At styrke samarbejdet om virksomhedskontakten, eksempelvis med henblik på praktikpladser for de helt unge 15-17 år.
- At drage nytte af den viden og erfaring der er opbygget, i henholdsvis jobcentrenes kontakt med virksomhederne, og UU-centrenes viden og erfaringer fra samarbejdet med uddannelsesinstitutionerne.

I Inspirationskataloget beskrives en række konkrete gode eksempler på hvordan samarbejdet er bygget op, og hvordan der konkret samarbejdes, eksempelvis om indsatsen overfor unge i overgangen til 18 år, overfor de ikke-uddannelsesparate.

Bilag:

- CABI's sammenfatning af undersøgelsen.
- [LINK til rapport og Inspirationskatalog](#)

Beslutning

Taget til efterretning.

7. Opkvalificering

7.1 Puljen til jobrettet opkvalificering til bekæmpelse af langtidsledighed – status for proces 2011

Indstilling: Til orientering

Økonomi

Beskæftigelsesregion Hovedstaden & Sjælland har i 2011 fået en bevilling på 9.935.000 kr. til den regionale pulje til jobrettet opkvalificering til bekæmpelse af langtidsledighed. Målgrupperne er langtidsledige eller langtidsledighedstruede.

Der er p.t. givet tilsagn om bevillinger til videreførsel af en række projekter, som blev igangsat i 2010. Det giver en økonomi, der ser ud som følger:

Bevilling 2011	9.935.000 kr.
Mindreforbrug fra 2010	697.000 kr.
Videreførsel m.v. af projekter fra 2010	5.234.000 kr.
Rest	5.398.000 kr.

Der er således, inkl. et mindreforbrug for 2010, et beløb på knapt 5,4 mio. kr. til finansiering af nye projekter i 2011.

Fristen for ansøgning om midler fra puljen udløb den 22. februar 2011 og regionen har modtaget 23 ansøgninger fra jobcentre. Ansøgningerne er pt. ved at blive behandlet.

Formandskabet vil blive orienteret, inden endelige tilsagn om midler til projekter meldes ud til jobcentre.

Indsatsområder

På Rådsmødet den 13. december 2010 var der tilslutning til følgende to indsatsområder for puljen i 2011:

Indsatsområde 1

Projekter, der fremmer lediges deltagelse i jobrettet ordinær uddannelse kombineret med virksomhedsrettet tilbud, jobrotation og udslusning til ordinært job.

Projektansøgningerne vedrører bl.a.:

- Projekter, der anvender jobrotationsmodellen som redskab til virksomhedsrettet opkvalificering med udslusning til ordinært job.

Beskæftigelsesrådet Beskæftigelsesregion Hovedstaden & Sjælland

Møde den 21. marts 2011 - referat

- Projekter, der indeholder ordinære uddannelsesforløb kombineret med virksomhedspraktik, der opkvalificerer den ledige til job på områder med gode beskæftigelsesmuligheder.

Indsatsområde 2

Projekter, der fremmer virksomhedsrettet aktivering eventuelt i kombination med jobforberedende aktiviteter.

Projektansøgningerne vedrører bl.a.:

- Projekter hvor virksomhedsrettet aktivering kombineres med forskellige andre former for ”forforløb”, herunder fx afklaring og snusepraktikker.
- Projekter, hvor virksomhedspraktik eller løntilskud kombineres med en mentorindsats.

Generelt i forhold til de 2 indsatsområder gælder, at projekterne i en vis udstrækning omfatter konceptudvikling, men i videst mulig udstrækning omfatter gennemførelse af konkrete forløb for ledige i målgruppen i et antal jobcentre.

Bilag

- Ingen.

Beslutning

BRHS orienterede om, at regionen regner med at støtte 15 projekter, og at man har prioriteret projekter, der

- har en kombination af metodeudvikling og konkrete aktiviteter
- er et samarbejde mellem flere jobcentre
- samfinansieres af LBR-midler

Rådet tog orienteringen til efterretning og

- understregede vigtigheden af, at der fokuseres på konkrete aktiviteter for ledige. Opfordrede til at det opgøres, hvor mange ledige der får konkrete aktiviteter som led i projekterne. (Beskæftigelsesregionen vil i kommende opfølgninger se på, om det kan opgøres, hvor mange ledige, der konkret har deltaget i de enkelte aktiviteter)
- opfordrede til, at man til næste RBR-møde får en oversigt over alle projekter, der har fået midler i 2011

Beskæftigelsesrådet
Beskæftigelsesregion Hovedstaden & Sjælland

Møde den 21. marts 2011 - referat

- Kommunerne meddelte, at man bruger mange ressourcer på ansøgninger og opfordrede til, at man fx i højere grad udfærdiger projektskrivelser i Beskæftigelsesregionen og beder om, at kommunerne tilkendegiver, om de ønsker at deltage
-

7. Opkvalificering

7.2. Katalog over muligheder for jobrettet opkvalificering

Indstilling: Til orientering.

Som en del af opfølgningen på regeringens aftale: ”Stærkere ud af krisen – Bekæmpelse af langtidsledighed” (maj 2010), skal beskæftigelsesregionerne udarbejde regionale kataloger over relevante kurser, rettet mod områder med gode beskæftigelsesmuligheder.

Rådets formandskab er tidligere orienteret om arbejdet med uddannelseskataloget for Østdanmark, på møderne den 19. januar og 11. februar 2011.

Formålet med kataloget

Uddannelseskataloget skal sikre, at alle aktørerne i den aktive beskæftigelsesindsats har kendskab til de relevante kurser i det ordinære uddannelsessystem. Ved denne videndeling opnås potentielt bedre effekter af den aktive indsats.

Kataloget er *ikke* en fyldestgørende opgørelse af det samlede kursusudbud, men sætter fokus på kurser, der ”virker” – dvs. fører til beskæftigelse på kortere sigt via ordinære kurser, i særdeleshed inden for områder som der ikke i forvejen er et bredt kendskab til.

Kataloget er udviklet i samråd med uddannelsesudbydere, VEU-centre, jobcentre samt a-kasser og brancheorganisationer.

Katalogets indhold

Kataloget er opbygget omkring p.t. 630 stillingsbetegnelser i arbejdsmarkedsbalancen med ”*gode beskæftigelsesmuligheder*”, ”*mangel*” eller ”*tværgående og strukturel mangel*”.

Da de fleste oplysninger om uddannelse og kurser allerede er tilgængelige via internettet, er det katalogets primære opgave at skabe overblik, inspirere og lede brugeren på rette vej.

Via søgefunktionen får brugeren adgang til kortfattet information om de enkelte kurser, deltagerforudsætninger, certifikater, tid, sted og varighed for kurserne. Endvidere henvises via links til uddannelsesportaler og relevante uddannelsesinstitutioners hjemmesider, med henblik på yderligere oplysninger eller tilmelding til et konkret kursus.

Beskæftigelsesrådet Beskæftigelsesregion Hovedstaden & Sjælland

Møde den 21. marts 2011 - referat

Den videre proces

Uddannelseskataloget er tilgængeligt for brugerne på beskæftigelsesregionens hjemmeside, fra midten af marts 2011. Kataloget placeres i et nyt område under overskriften: "Uddannelse i beskæftigelsesindsatsen".

Beskæftigelsesregionen vil ajourføre kataloget én gang årligt, næste gang i begyndelsen af 2012 og 2013. Endvidere gennemføres en central evaluering af alle beskæftigelsesregioners kataloger i begyndelsen af 2013.

Bilag

[LINK til Uddannelseskataloget](#)

Beslutning

Rådet drøftede uddannelseskataloget og havde bl.a. følgende bemærkninger:

- AC opfordrede til at man er forsigtig med at bruge begrebet "akademisk arbejde", da det er svært at håndtere i praksis.
- Der er fortsat høringsparter, der arbejder med tilbagemelding på Beskæftigelsesregionens høring, og at det er en kompliceret opgave.
- Det ville være optimalt for brugerne, hvis der kunne skabes en tættere kobling/link til arbejdsmarkedsbalancen (Beskæftigelsesregionen oplyste, at det ikke er teknisk muligt)

Beskæftigelsesregionen oplyste, at kataloget fortsat er under udarbejdelse, og at man gerne tager en snak med de hørte parter, hvis der er brug for afklaring.

7. Opkvalificering

7.3. 6 ugers selvvalgt uddannelse i Østdanmark - omfang og selvforsørgelsesgrad

Indstilling: Til orientering og eventuel drøftelse

Det regionale Beskæftigelsesråd har anmodet om at få forelagt en opgørelse over omfanget af selvvalgt uddannelse i Østdanmark fordelt på jobcentre.

De senere år er driftsudgifterne (køb af uddannelse m.v.) til selvvalgt uddannelse på landsplan steget fra ca. 110.000 kr. i 2007 til knap 190.000 kr. i 2010 pr. årselev. Indførslen af et prisloft på 140.000 kr. pr. årselev den 1. januar 2011 skal ses i lyset af, at udgifterne forventedes at stige til ca. 700-800 mio. kr. i 2011, hvis reglerne for ordningen fortsatte uændret. Udgifterne til ordningen udgjorde ca. 96 mio. kr. i 2007.

Beskæftigelsesregionen har opgjort det samlede omfang af selvvalgt uddannelse i Østdanmark, omfanget af selvvalgt uddannelse i AMU-regi samt selvforsørgelsesgraden 13 og 26 uger efter afslutningen af selvvalgt uddannelse.

Der findes alene data om anvendelsen af 6 ugers selvvalgt uddannelse inden for AMU-området. Anvendelsen af selvvalgt uddannelse inden for andre uddannelsesområder, hvor det også er muligt anvende retten til 6 ugers selvvalgt uddannelse, foreligger der ikke data om.

Sammenfatning:

- 6 % af de forsikrede ledige personer i Østdanmark har deltaget i selvvalgt uddannelse i op til 6 uger i 2. kvartal 2010. Andelen spænder fra en andel på 4 % i Hillerød Kommune til en andel på 10 % i Holbæk Kommune.
- Det er ikke muligt at opgøre fordelingen af 6 ugers selvvalgt uddannelse på de mulige uddannelsesområder. Dog opgøres det antal forløb, der tages som 6 ugers selvvalg på AMU-uddannelserne.
- Selvvalgt AMU-uddannelse i op til 6 uger udgør 13 % af samtlige afsluttede AMU-forløb i Østdanmark i 2. kvartal 2010. Andelen af gennemførte AMU-forløb under selvvalgt uddannelse varierer fra 23 % i Faxe Kommune til 6 % i Guldborgsund Kommune. Over halvdelen af AMU-kursusforløbene under selvvalgt uddannelse i Østdanmark er i 2. kvartal 2010 gennemført inden for områderne Handel, administration, kommunikation og ledelse.

Beskæftigelsesrådet Beskæftigelsesregion Hovedstaden & Sjælland

Møde den 21. marts 2011 - referat

- Selvforsørgelsesgraden forbedres over tid både efter afslutningen af aktivering og efter afslutningen af selvvalgt uddannelse.
- Dagpengemodtagere er i gennemsnit selvforsørgede i kortere tid efter afslutningen af selvvalgt uddannelse end tilfældet er for deltagere i aktivering. 26 uger efter afslutningen af et forløb i 1. kvartal 2010 er selvforsørgelsesgraden øget efter 13 uger fra 6 % til 9 % for ledige, der har gennemført forløb under selvvalgt uddannelse og fra 16 % til 23 % for ledige, der har gennemført et aktiveringsforløb i Østdanmark.

Beskæftigelsesregionen vil fremover følge op på brugen af selvvalgt uddannelse på halvårlig basis.

Bilag

- Notat af 7. marts 2011 ”6 ugers selvvalgt uddannelse i Østdanmark - omfang og selvforsørgelsesgrad”

Beslutning

Rådet kvitterede for opgørelsen, og udtrykte tilfredshed med, at området følges fremover med halvårlige opgørelser til Beskæftigelsesrådet

Rådet opfordrede til, at man ikke (på baggrund af det foreliggende talgrundlag) konkluderer på effekt af 6 ugers selvvalgt uddannelse ift. anden aktivering. Data i undersøgelsen for selvforsørgelsesgrad understøtter ikke en entydig konklusion om, at der er svagere effekt på 6 ugers selvvalgt uddannelse end på anden aktivering.

8. Udviklingen på arbejdsmarkedet.

8.1. Overblik over arbejdsmarkedet.

Indstilling: Til drøftelse

Den aktuelle ledighedssituation

Nedenfor orienteres kort om den aktuelle ledighed, udviklingen i ledigheden og hvilke grupper der særligt påvirkes.

Ledighed fortsat højere end for 1 år siden I januar 2011 er der 80.500 bruttoledige i Østdanmark, omfattende såvel ledige som aktiverede. Det er 5.500 flere end i januar 2010, en stigning det seneste år på 7,4 procent. Stigningen er på 16,7 procent for dagpengemodtagere og 6,8 procent for jobklare kontanthjælpsmodtagere.

Samme ledighed som på landsplan Bruttoledighedsprocenten for dagpengemodtagere og jobklare kontanthjælpsmodtagere er samlet på 6,5 procent i Østdanmark, hvilket også er niveauet på landsplan.

Større stigning for kvinder end mænd For et år siden steg ledigheden langsommere for kvinder end mænd. Det er ikke tilfældet længere. Fra januar 2010 til januar 2011 steg kvinders ledighed i Østdanmark med 14,2 procent, mænds med 2,8.

Ledighedsprocenten for mænd - 7,2 procent - er dog fortsat markant højere end for kvinder, på 5,7 procent. Det gælder for alle aldersgrupper.

Aldersgruppers udvikling nærmer sig hinanden For et år siden var det først og fremmest de unges ledighed, der steg. Sådan er det ikke længere. Fra januar 2010 til januar 2011 er ledigheden steget nogenlunde lige kraftigt for de forskellige aldersgrupper, dog lidt mere for de ældste (50 år +).

Højst ledighed i byggefag Fra januar 2010 til januar 2011 steg ledigheden i 'Byggefagenes a-kasse' (7,8 pct.) og i 'El-faget' (10,0 pct.). 'Byggefagenes a-kasse' har dermed en ledighedsprocent på 18,0, hvilket ikke overgås af andre a-kasser.

Stagnerende ledighed i 3F, fald i Metal I 3F, den største a-kasse for ufaglærte, var antallet af ledige nogenlunde det samme i januar 2010 og januar 2011. I Metal er ledigheden faldet markant (9,3 pct.) i perioden Det indike-

rer, at tilbagegangen i fremstillingserhvervenes beskæftigelse flader ud.

Pres på funktionærer og tjenestemænd

Antallet af ledige i FTF steg med næsten 32 procent fra januar 2010 til januar 2011. Størst er stigningen hos 'Danske sundhedsorganisationer' (243 pct.), men også hos 'Socialpædagoger' (69 pct.), 'Børne- og ungdomspædagoger' (62 pct.), 'Lærerne' (39 pct.) og i 'Fag og arbejde' (35 pct.) er ledigheden steget meget.

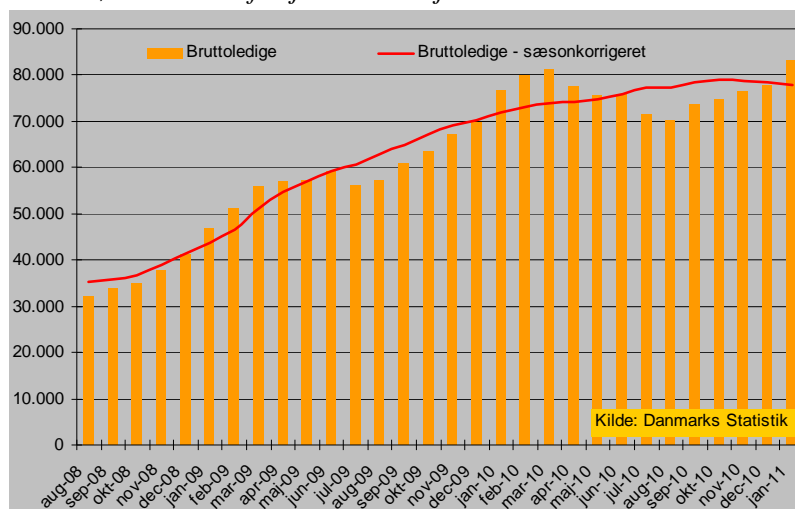
Der er dog tale om a-kasser, med en relativt lav ledighedsprocent.

Udvikling i bruttoledigheden (inkl. aktiverede) – sæsonkorrigeret

Sæsonkorrigeret ledighed stiger ikke længere

For første gang siden medio 2008 stiger den sæsonkorrigerede bruttoledighed (ledige og aktiverede) ikke. De seneste 3 måneder er ledigheden - sæsonkorrigeret - direkte faldet lidt, alt i alt med 1.000 personer.

Fig. 1: Udviklingen i bruttoledighed, sæsonkorrigeret og faktisk. Østdanmark fra juli 2008 til januar 2011



Kilde: Danmarks Statistik (ledige), Jobindsats.dk og egne beregninger (aktiverede)

Beskæftigelse og ledighed frem til 2012

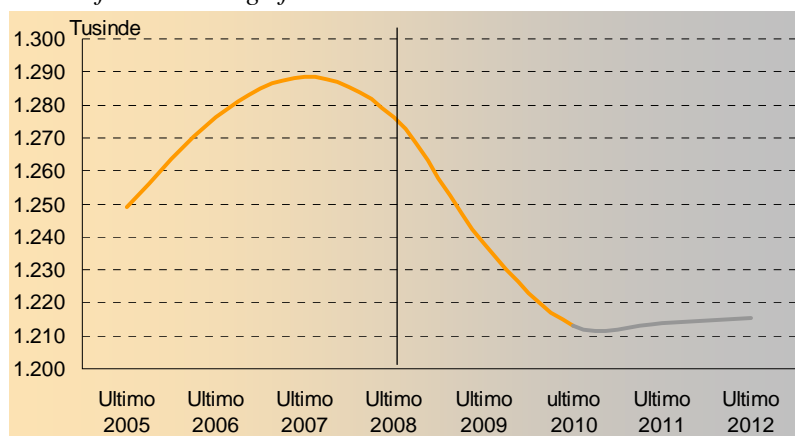
Afmatningen på arbejdsmarkedet med fald i beskæftigelsen og stigende ledighed - der begyndte i sommeren 2008 - flader ud i slutningen af 2010².

Beskæftigelsen ophører med at falde i 2011

Ultimo 2010 skønnes den samlede beskæftigelse i Østdanmark at blive på 1.213.200 personer, hvilket er 25.000 personer færre end ultimo 2009. Det svarer til et fald på 2 procent.

I slutningen af 2011 forventes beskæftigelsen at være på **1.213.700 personer**, altså **stort set på niveau med året før**. Beskæftigelsen forventes at stige til **1.215.500 personer i slutningen af 2012**, svarende til en stigning på ca. 2.000 personer eller 0,1 procent.

Fig. 2: Beskæftigelsen i Østdanmark, ultimo 2005 – ultimo 2012, fremskrivning efter 4. kvartal 2008



Kilde: Danmarks Statistik og Finansministeriet

Udviklingen i beskæftigelsen varierer fra sektor til sektor (se tabel 1).

Industri og privat service vokser lidt

I 2011 og 2012 forventes beskæftigelsen i Østdanmark at stige i industrien og i den private servicesektor. I bygge- og anlægssektoren forventes beskæftigelsen at stagnere i 2011 og 2012.

² Data for beskæftigelsesniveauet ultimo 2010 er endnu ikke tilgængelige. Derfor er der tale om en prognose

Beskæftigelsesrådet

Beskæftigelsesregion Hovedstaden & Sjælland

Møde den 21. marts 2011 - referat

Tabel 1: Beskæftigelse i sektorer i Østdanmark, ultimo 2009 – ultimo 2012

	Fremskrivning				pct-ændr	pct-ændr
	4. kv. 2009	4. kv. 2010	4. kv. 2011	4. kv. 2012	2010-11	2011-12
Primære erhverv + uoplyst	16.100	15.700	15.600	15.600	-0,1	-0,0
Industri	1 06.600	98.240	99.470	100.400	1,3	0,9
Bygge og anlæg	69.600	64.000	64.000	64.100	0,0	0,2
Privat service	5 61.700	544.100	545.300	546.300	0,2	0,2
Offentlig service 1)	4 74.800	481.900	479.900	479.800	-0,4	-0,0
I alt	1.238.000	1.213.200	1.213.700	1.215.500	0,0	0,1

Kilde: Danmarks Statistik og Finansministeriet

Fald i offentlig beskæftigelse

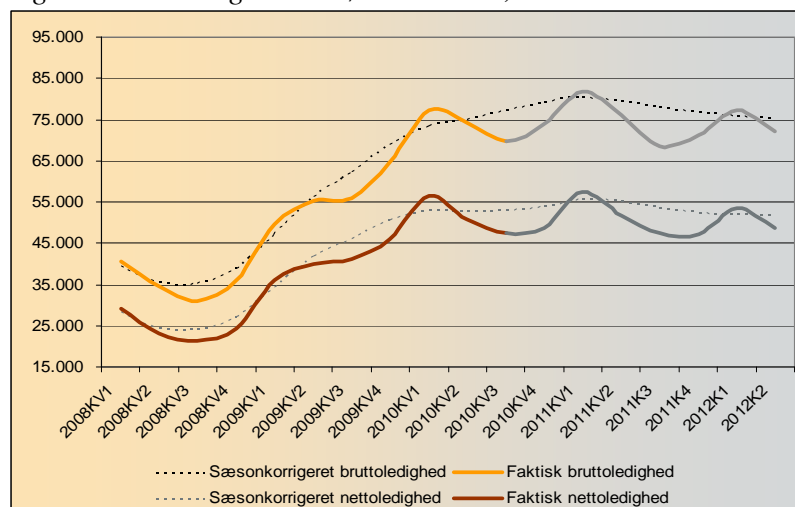
I hele kriseperioden er den offentlige beskæftigelse steget markant. Finansministeriet vurderer, at det vil ændre sig de kommende 2 år. Beskæftigelsen i den offentlige sektor vurderes at falde lidt i 2011 og være uændret i 2012. Der er dog stor usikkerhed bag skønnet for den offentlige sektor.

Den aktuelt store ledighedsstigning i a-kasser med mange beskæftiget i den offentlige sektor, bekræfter tendensen til et fald i beskæftigelsen i den offentlige sektor.

Moderat faldende ledighed fra 2011

Bruttoledigheden (ledige og aktiverede) forudses at stige frem til 1. kvartal 2011, hvorefter ledigheden vil være moderat faldende. Der forudses en bruttoledighed på 81.800 i Østdanmark i 1. kvartal 2011, svarende til 6,6 procent af arbejdsstyrken.

Fig. 3: Bruttoledigheden i Østdanmark, 1.kvt. 2008-2.kvt. 2012



Kilde: Danmarks Statistik og Finansministeriet

Beskæftigelsesrådet

Beskæftigelsesregion Hovedstaden & Sjælland

Møde den 21. marts 2011 - referat

Nettoledigheden forventes ligeledes at toppe i 1. kvartal 2011 med 48.700 fuldtidsledige.

Færre aktive- rede

Aktiveringsomfanget i Østdanmark er mere end fordoblet siden 4. kvartal 2008 og ligger i 4. kvartal 2010 på 25.300 fuldtidsaktiverede. Beskæftigelsesregionen forudser, at aktiveringsomfanget som følge af den nye lovgivning på området, med ændrede refusionsregler, vil falde i både 2011 og 2012. I 2. kvartal 2012 forventes 23.400 fuldtidsaktiverede i Østdanmark.

Tabel 2: Arbejdsstyrke, beskæftigelse og ledighed i Østdanmark, ultimo 2009 – ultimo 2012

	Fremskrivning				Ændring 4-10 til 4-12	
	4 kv. 2009	4 kv. 2010	4. kv. 2011	4. kv. 2012	Antal	Procent
Arbejdsstyrke	1.302.500	1.287.200	1.284.600	1.283.200	-4.000	-0,3%
Beskæftigede 1)	1.238.000	1.213.200	1.213.700	1.215.500	2.300	0,2%
Bruttoledige 2)	64.500	74.000	71.000	67.700	-6.300	-8,5%

Anm.: 4. kvartal i år x svarer til 1. januar året efter i Danmarks Statistiks (DSt) RAS-opgørelser.

1): RAS-beskæftigede i 2009 (ultimo 2008) fremskrevet ud fra Finansministeriets prognose, dec. 2010

2): Nettoledige fra DSt, aktiverede fra Jobindsats, fremskrevet ud fra Finansministeriets prognose, dec. 2010.

Faldende le- dighed

Ultimo 2012 forventes der 67.700 ledige i Østdanmark, hvilket er 6.300 færre end 2 år tidligere (tabel 2). Det dækker over et lille fald i beskæftigelsen på 2.300 personer og et fald i arbejdsstyrken på 4.000 personer.

Unge uddanner sig mere

I begyndelsen af lavkonjunktoren havde unge (16-29 år) den største stigning i ledigheden. Denne udvikling er nu vendt, og Beskæftigelsesregionen forudser, at 16-24 årige vil have det største procentvise fald i ledigheden frem mod 2. kvartal 2012. Bl.a. på grund af et stigende antal unge som søger ind på uddannelser.

Kvindes le- dighed stiger mere end mænds

I begyndelsen af lavkonjunktoren steg ledigheden blandt mænd forholdsvis meget, idet mandefag - som industri og bygge/anlæg - tabte arbejdspladser. Afmatningen omfatter nu også de private servicefag, hvilket har ført til øget ledighed blandt kvinderne.

Det forventes, at kvinders ledighed stiger noget mere end mænds de kommende par år. Dog vil kvinders ledighedsprocent fortsat være lavere end mænds i midten af 2012.

Beskæftigelsesrådet Beskæftigelsesregion Hovedstaden & Sjælland

Møde den 21. marts 2011 - referat

Ufaglærtes ledighed falder Der forventes færre ledige i a-kasser inden for Industri- og byggefagene. 3F vil som en af de første a-kasser blive påvirket af vendingen på arbejdsmarkedet.

Pres på funktionærer og tjenestemænd Til gengæld vil opbremsningen i den offentlige sektor give øget ledighed blandt funktionærer og tjenestemænd og akademikere.

Bilag

- Overblik over arbejdsmarkedet i Østdanmark, 1 halvår 2011
-

Beslutning

Rådet tog orienteringen til efterretning med følgende bemærkninger:

- FTF opfordrede til, at man i stedet for at skrive, at der ”er pres på funktionærer og tjenestemænd” skriver, at der er pres på det offentlige arbejdsmarked.
 - Rådet ønsker en opgørelse af, hvor meget løntilskudsjob ”fylder” i beskæftigelsestallene.
-

8. Udviklingen på arbejdsmarkedet

8.2 Beskæftigelsesmæssige konsekvenser af infrastrukturen i Østdanmark – analyse

Indstilling: Til drøftelse

Analysens problemstilling og formål

Beskæftigelsesregionen har i samarbejde med COWI udarbejdet en analyse af de beskæftigelsesmæssige konsekvenser af den række infrastrukturinvesteringer, der sættes i gang over de kommende år i Østdanmark. Investeringerne inkluderer:

- Femern bælt-forbindelsen
- MetroCity-ringen
- Udbygning af jernbanenet
- Udbygning af motorvejsnet
- Etablering af statsfængsel på Nordfalster
- Implementering af den nye sygehusstruktur

Beskæftigelseseffekt

Analysen viser, at der forventes en samlet beskæftigelseseffekt af de projekter, der kan vurderes på nuværende tidspunkt, på gennemsnitligt 6.400 arbejdspladser pr. år i perioden 2010-2020 med spidsbelastning omkring 2015.

Den direkte beskæftigelseseffekt vurderes at være ca. 38.000 mandår fordelt over perioden 2010 til 2020 (tabel 1), svarende til en direkte gennemsnitlig beskæftigelseseffekt på 3.500 arbejdspladser pr. år. De afledte beskæftigelseseffekter vurderes at være gennemsnitlig 2.900 arbejdspladser pr. år i perioden.

Tabel 1: Direkte beskæftigelseseffekt i mandår af udvalgte infrastrukturprojekter i Østdanmark, 2010-2020

	2010	2011	2012	2013	2014	2015	2016	2017	2018	2019	2020	I alt
Femern Bælt forbindelsen	.	450	450	450	633	943	995	1.008	1.037	882	722	7.570
Metro Cityringen	.	510	780	1.200	1.370	1.450	1.370	1.320	1.000	.	.	9.000
Udvidelse af jernbanenettet	25	225	480	685	1.275	1.160	810	940	520	390	390	6.900
Udvidelse af motorvejsnettet	560	920	930	950	1.250	1.150	900	400	250	.	.	7.310
Sygehusbyggeri og nyt statsfængsel	.	.	210	620	820	1.290	1.330	1.060	860	450	360	7.000
I alt	585	2.105	2.850	3.905	5.348	5.993	5.405	4.728	3.667	1.722	1.472	37.780

Kilde: COWI

Beskæftigelsesrådet

Beskæftigelsesregion Hovedstaden & Sjælland

Møde den 21. marts 2011 - referat

Analysen forventes offentliggjort ultimo marts, og Beskæftigelsesregionen forventer at afholde en halvdagskonference ultimo maj 2011 om de beskæftigelsesmæssige konsekvenser af infrastrukturinvesteringer i Østdanmark. Endvidere vil der blive bragt et interview med Jan Hendeliowitz om analysen i Femern Belt Direkt ultimo marts.

Bilag

- Sammenfatning af analysen ”Beskæftigelsesmæssige konsekvenser af infrastrukturinvesteringer i Østdanmark”, COWI marts 2011.

Beslutning

RBR drøftede undersøgelsen, og bemærkede, at

- det er vigtigt med fokus på hvilke kvalifikationer, der bliver efterspurgt
 - det er bekymrende at ”alle” projekterne topper på samme tid og dermed lægger maksimalt pres på arbejdsmarkedet. Det havde været ønskeligt, hvis nogle af projekterne kunne fremskyndes.
-

9. Varslingsager og arbejdsfordelinger

9.1 Puljerne til større afskedigelser

Indstilling: Til orientering

Varslingspuljerne 2010

Den ordinære varslingspulje 2010

Det Regionale Beskæftigelsesråd for Hovedstaden og Sjælland fik i 2010 udmeldt 3.544.850, kr. fra den ordinære varslingspulje. Puljen kan anvendes til en indsats for de opsagte i opsigelsesperioden. Der blev givet i alt 10 tilsagn. Jobcentrene har fået tilsagn om i alt 3.544.570 kr. (se tabel 1).

Den supplerende varslingspulje 2010

Det Regionale Beskæftigelsesråd for Hovedstaden og Sjælland kunne i 2010 disponere over 1.026.488 kr. fra den supplerende varslingspulje. Puljen kan anvendes til en supplerende varslingsindsats for nyledige, der er blevet ledige i forbindelse med en større afskedigelse. Der blev givet i alt 4 tilsagn. Jobcentre har fået tilsagn om i alt 1.026.488 (se tabel 2).

De uforbrugte midler fra 2010 (annullerede tilsagn, jf. note i tabel 1 og 2) går tilbage til Arbejdsmarkedsstyrelsen og indgår herefter i den centrale pulje.

Varslingspuljerne 2011

Den ordinære varslingspulje 2011

Det Regionale Beskæftigelsesråd for Hovedstaden og Sjælland har fået udmeldt 1.589.000 kr. fra den ordinære varslingspulje i 2011. Der er på opgørelsetidspunktet 1. marts 2011 givet tilsagn til 2 jobcentre om i alt 261.180 kr. Beskæftigelsesregionen behandler i skrivende stund 3 ansøgninger til den ordinære pulje.

Den supplerende varslingspulje 2011

Den supplerende varslingspulje har i 2010 eksisteret som en forsøgsordning. Som led i "Aftale om forlængelse af en supplerende varslingsindsats og tilbud målrettet den offentlige sektor", mellem regeringen, KL, Danske Regioner, LO, AC, og FTF, er der afsat en bevilling på 25 mio. kr. til at forlænge forsøget med en supplerende varslingsindsats i 2011. Det Regionale Beskæftigelsesråd, Hovedstaden og Sjælland, har på baggrund heraf fået tildelt en bevilling på 5.675.000

Beskæftigelsesrådet

Beskæftigelsesregion Hovedstaden & Sjælland

Møde den 21. marts 2011 - referat

kr. til en supplerende indsats i 2011. Beskæftigelsesregionen behandler i skrivende stund en ansøgning til den supplerende varslingspulje.

Tabel 1. Den ordinære varslingspulje 2010 – Tilsagn

Jobcenter	Virksomhed	Beløb kr.	Dato for tilsagn
Ballerup	Eson Pac	153.000	15-januar
Faxe	SAWO A/S (nr. 1)	8.475	17-januar
Egedal	Ambu A/S	214.300	25-januar
Faxe	SAWO A/S (nr. 2)	8.475	25-maj
Odsherred*	Stelton A/S	20.000	7-sep.
Furesø	Kesoni Solution A/S	62.250	14-sep.
Glostrup	GPV International A/S	759.220	6-okt.
Lolland**	Dansk Røde Kors*	50.000	6-okt.
Køge	Lemvig-Müller	133.850	8-dec.
Lolland	Vestas Blades	2.135.000	8-dec.
I alt		3.544.570	

*Jobcentret har efterfølgende oplyst, at der alligevel ikke har vist sig behov for midlerne

**Jobcentret har oplyst, at Dansk Røde Kors alligevel ikke nedlægger asylcentret, hvorfor tilsagn annulleres.

Tabel 2. Den supplerende varslingspulje 2010 - Tilsagn

Jobcenter	Virksomhed	Beløb kr.	Dato for tilsagn
Lolland	STX Enpaco Denmark	250.000	22-april
Odsherred*	Stelton A/S (nr. 1)	42.000	22-maj
Odsherred*	Stelton A/S (nr. 2)	78.000	30. juni
Greve	Spæncom A/S	656.488	20-dec
I alt		1.026.488	

*Jobcentret har efterfølgende oplyst, at der alligevel ikke har vist sig behov for midlerne

Tabel 3. Den ordinære varslingspulje 2011 – Tilsagn (opgjort 1. marts 2011)

Jobcenter	Virksomhed	Beløb kr.	Dato for tilsagn
Holbæk	Holbæk kommune	239.090	17-jan.
Faxe	Solhjem (institution)	22.090	17-jan.
I alt		261.180	

Bilag

Intet bilag

Beslutning

Taget til efterretning.

9. Varslingsager og arbejdsfordelinger

9.2. Sager om varsling af afskedigelser af større omfang

Indstilling: Til orientering

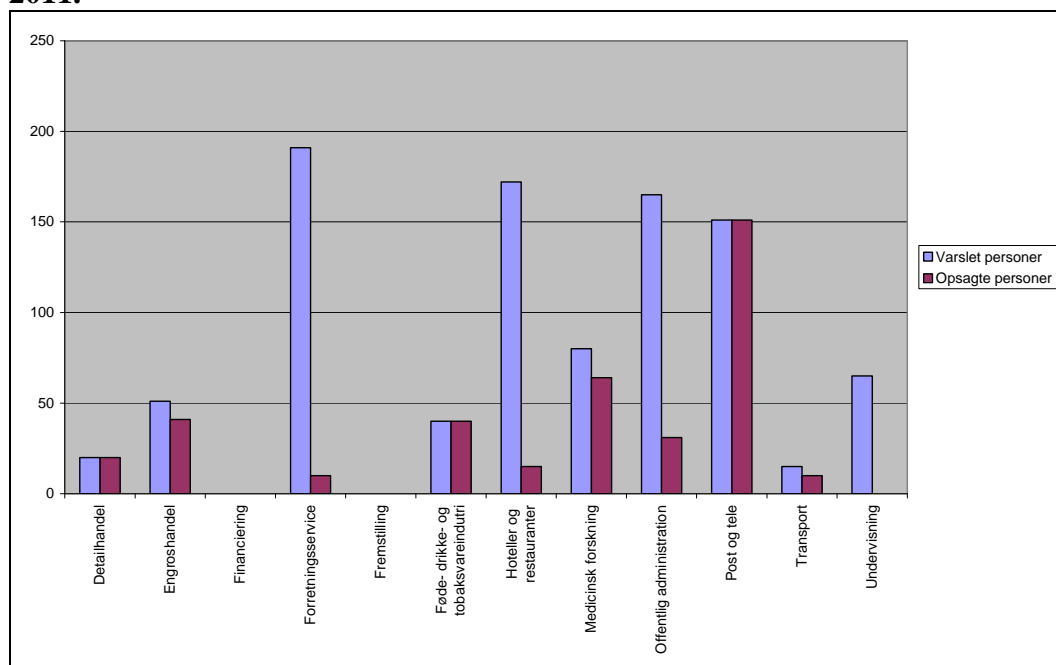
Antallet af varslede til afskedigelse og antal varslingsager er faldet i såvel januar som februar måned 2011, set i forhold til samme måneder i 2010.

I januar 2011 varslede 12 virksomheder i Østdanmark større afskedigelser af ca. 600 medarbejdere. I februar 2011 varslede 6 virksomheder i Østdanmark større afskedigelser af ca. 300 medarbejdere.

I januar 2010 varslede 22 virksomheder i Østdanmark større afskedigelser af ca. 1.450 medarbejdere. I februar 2010 varslede 12 virksomheder i Østdanmark større afskedigelser af ca. 500 medarbejdere

Varslinger af større afskedigelser er i 2011 især sket indenfor brancherne: Forretningsservice, Hoteller og restauranter, samt offentlig administration. Udviklingen for de første 2 måneder af 2011 fremgår af nedenstående figur 1.

Figur 1: Antal varslede og antal opsagte personer fordelt på branche 2011.



Opgørelsesdato 1. marts 2011.

Beskæftigelsesrådet
Beskæftigelsesregion Hovedstaden & Sjælland

Møde den 21. marts 2011 - referat

Udviklingen i januar og februar 2011 adskiller sig også fra udviklingen i de sidste to kvartaler i 2010, hvor der var en stigning i antal medarbejdere som var varslet til afskedigelse.

Stigningen hen over 2010 skal især tilskrives stigningen i afskedigelser af større omfang indenfor det offentlige område, og her ikke mindst afskedigelser af større omfang i kommunerne. Den kvartalsvise udvikling fremgår af figur 1 i bilaget.

Bilag

- Bilag 1. Sager om varsling af afskedigelser af større omfang, af 11. marts 2011.

Beslutning

Taget til efterretning.

9. Varslingsager og arbejdsfordelinger

9.3. Arbejdsfordelinger ud over 13 uger i Østdanmark

Indstilling: Til orientering

Virksomheder der oplever en formodet kortvarig nedgang i ordretilgangen kan etablere arbejdsfordeling, som indebærer at medarbejdere skal være hjemsendte fx hver anden uge, eller enkelte dage i hver uge, i en afgrænset periode. I det omfang medarbejderne er dagpengeberettigede, kan de oppebære a-dagpenge, mens de er hjemsendte.

De første 13 ugers arbejdsfordeling anmeldes til det lokale jobcenter. Er der behov for yderligere arbejdsfordeling, kan virksomhederne ansøge beskæftigelsesrådet om yderligere 13 ugers arbejdsfordeling.

Arbejdsfordelinger over 13 uger - godkendt af beskæftigelsesrådet

2009/måned	Antal personer - tilgang	Antal sager - tilgang
Januar	18	2
Februar	14	3
Marts	68	2
April	333	13
Maj	251	13
Juni	172	17
Juli	22	6
August	299	14
September	95	17
Oktober	49	8
November	73	12
December	86	8
2010/måned	2010 personer - tilgang	2010 sager - tilgang
Januar	60	13
Februar	18	6
Marts	15	4
April	7	3
Maj	3	1
Juni	6	2
Juli	3	1
August	1	1
September	4	2
Oktober	0	0
November	6	2
December	0	0
2011/måned	2011 personer - tilgang	2011 sager - tilgang
Januar	26	4
Februar	5	1

Beskæftigelsesrådet
Beskæftigelsesregion Hovedstaden & Sjælland

Møde den 21. marts 2011 - referat

Billedet af arbejdsfordelinger over 13 uger viser en faldende tendens fra begyndelsen af 2010, hvor der er tale om et markant fald både i antal sager og i antal personer, der er omfattet af arbejdsfordeling. Udviklingen ser, på trods af en mindre stigning i januar, ud til at fortsætte i 2011.

Bilag

- ingen

Beslutning

Taget til efterretning.

10. Arbejdstilladelser

Indstilling: Til orientering

Når en virksomhed søger om opholds- og arbejdstilladelse for borgere fra 3. lande til ordinære stillinger på det danske arbejdsmarked, kan Udlændingetjeneste vælge at sende ansøgningen i høring hos Det regionale Beskæftigelsesråd. Høringen omhandler som regel, om løn og ansættelsesvilkår er sædvanlige efter danske forhold, samt om stillingen har været gjort tilgængelig inden for EU/EØS, fx gennem et opslag på Jobnet.

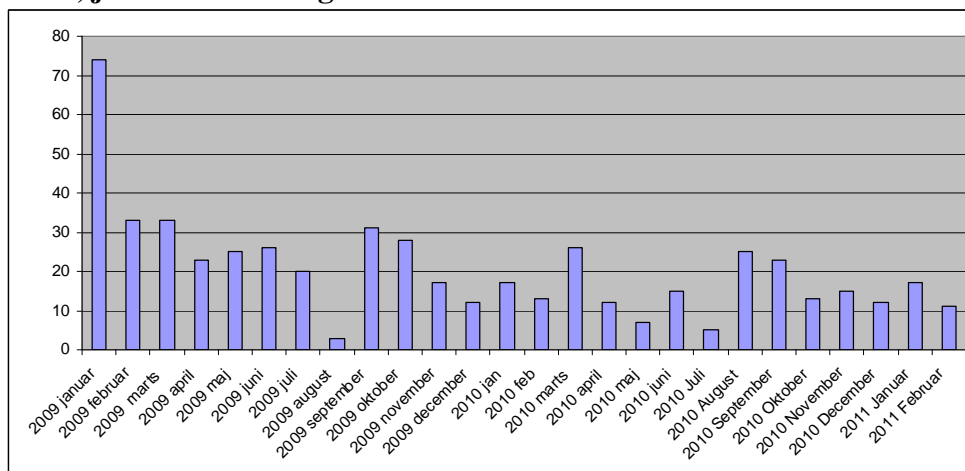
Der er dog fra Udlændingetjenestes side, fra efteråret 2010, indført en ny praksis vedr. landbrugsområdet. Som den eneste branche spørges der i høringsanmodningen fra Udlændingetjeneste **ikke** om, ”der generelt set er tilgængelig arbejdskraft inden for Danmark eller EU, som på kvalificeret vis vil kunne varetage arbejdet”, når høringerne vedrører personer der ønskes ansat som fodermester og driftsledere.

Der spørges alene til om ”de væsentligste løn- og ansættelsesforhold efter danske forhold er sædvanlige”.

Der er ikke fremsendt nogen begrundelse fra Udlændingetjeneste til beskæftigelsesregionen, om baggrunden for den ændrede praksis hos Udlændingetjeneste.

Antallet af høringer vedr. opholds- og arbejdstilladelse har været jævnt fallende siden begyndelsen af 2009.

Figur 1. Tilgang af høringer vedr. arbejdstilladelser til borgere fra 3. lande, januar 2009 til og med februar 2011:



Kilde. Beskæftigelsesregionens egen opgørelse

Beskæftigelsesrådet

Beskæftigelsesregion Hovedstaden & Sjælland

Møde den 21. marts 2011 - referat

Figur 1 viser tilgangen af ansøgninger fra statsborgere fra 3. lande fra januar 2009 til og med februar 2011, som Udlændingesservice har sendt til høring i beskæftigelsesregionen. Tilgangen varierer meget måned for måned, men er som tendens jævnt faldende siden begyndelsen af 2009. Denne tendens fortsætter i 2011.

Beskæftigelsesregionen afgiver et fagligt sagkyndigt høringssvar til Udlændingesservice på baggrund af forudgående behandling i beskæftigelsesrådets underudvalg vedr. opholds- og arbejdstilladelse.

Tilgang af høringer vedr. opholds- og arbejdstilladelse

I 2010 indkom der i alt 190 høringer vedr. arbejds- og opholdstilladelse

Tabel 1: Høringer om opholds- og arbejdstilladelse fordelt på brancher 2010:

Branche	Antal	Bemærkninger
Landbrug & Gartneri	95	Primært landbruget
Hotel & Restauration	61	Primært kokke
Forretningsservice	25	IT, marketing og regnskab
Undervisning	3	Lærere
Fremstilling	3	Bagere og industri
Personlig pleje	1	Massør
Offentlige område	2	Social- og Sundhedsområdet

Det fremgår af tabel 1 at hovedparten af de høringer beskæftigelsesregionen modtager fra Udlændingesservice i 2010 vedrører Landbrug & Gartneri, samt i lidt mindre omfang Hotel & Restauration. Udviklingen ser ud til at fortsætte i 2011 jf. tabel 2 nedenfor.

Tabel 2: Høringer om opholds- og arbejdstilladelse fordelt på brancher 2011 (januar og februar):

Branche	Antal	Bemærkninger
Landbrug & Gartneri	12	Primært landbruget
Hotel & Restauration	10	Primært kokke
Forretningsservice	5	IT, marketing og regnskab
Undervisning	1	Lærer

Udfaldet af høringssvarene

De høringssvar som beskæftigelsesregionen afgiver til Udlændingesservice vedr. opholds- og arbejdstilladelse, er et fagligt sagkyndigt høringssvar.

Beskæftigelsesrådet

Beskæftigelsesregion Hovedstaden & Sjælland

Møde den 21. marts 2011 - referat

Det betyder, at der i høringsvaret alene er taget stilling til de spørgsmål som Udlændingesservice har sendt i høring. I det omfang ansøgningen lever op til kravet om, at jobbet skal have været gjort tilgængeligt inden for EU/EØS, og at løn og ansættelsesforhold er sædvanlige efter danske forhold, samt at der er mangel eller tværgående og strukturel mangel på arbejdskraft inden for området, afgives et positivt fagligt sagkyndigt høringssvar.

I de tilfælde hvor ansøgningen om opholds- og arbejdstilladelse ikke lever op til disse krav, afgives et negativt fagligt sagkyndigt høringssvar. Udlændingesservice afgør suverænt om det fagligt sagkyndige høringssvar anvendes som grundlag for eventuel tilkendelse af opholds- og arbejdstilladelse.

Under halvdelen af høringssvarene fra Beskæftigelsesrådet har i 2010 været positive for ansøgninger om opholds- og arbejdstilladelser fra statsborgere fra 3. lande. En udvikling der fortsætter i 2011.

Baggrunden herfor er især, at mangelsituationen (og dermed beskæftigelsesregionens arbejdsmarkedsbalance) har ændret sig markant gennem de seneste kvartaler. Langt færre brancher har i dag mangel på arbejdskraft. Således er der i regionen ikke længere mangel på landbrugsmedhjælpere, fodermestre og kokke, samtidig med at der er mange ansøgninger om netop opholds- og arbejdstilladelse indenfor landbrugsområdet og Hotel- og restaurationsområdet.

Arbejdsmarkedsbalancen viser jobmulighederne for cirka 1.100 stillingsbetegnelser i hver af de fire beskæftigelsesregioner. Den udarbejdes på grundlag af en række kvantitative data, som fortæller om udbud og efterspørgsel på arbejdskraft i regionerne.

Manglen på arbejdskraft er faldet markant siden efteråret 2008, og det har afspejlet sig i arbejdsmarkedsbalancen, som nu har meget få stillingsbetegnelser hvor virksomhederne mangler arbejdskraft.

Bilag

- ingen

Beslutning

Taget til efterretning.

11. Beskæftigelsesankenævn – status

Indstilling: Til orientering

Beskæftigelsesankenævnenes afgørelser

Beskæftigelsesankenævnene behandler bl.a. sager vedr. førtidspension, aktiv beskæftigelsesindsats, aktiv socialpolitik, sygedagpenge m.v.

Beskæftigelsesankenævnene har i 2010 behandlet ca. 8.800 sager, heraf ca. 6.000 sager i Beskæftigelsesankenævnet for Hovedstaden og 2.800 sager i Beskæftigelsesankenævnet for Sjælland.

Der har i 2010 været ca. 200 flere sager end i 2009. Baggrunden er en stigning i antallet af sager i Beskæftigelsesankenævnet for Sjælland.

De fleste af de klagesager, der er afgjort i 2010 i beskæftigelsesankenævnene for Hovedstaden og Sjælland vedrører sygedagpengeområdet.

Afgørelsernes udfald

I 2/3 af sagerne bliver kommunernes afgørelse fulgt. Det gælder for begge beskæftigelsesankenævne. Knap en fjerdedel af sagerne bliver enten ændret eller hjemvist til fornyet behandling i kommunen.

Statsforvaltningen Hovedstaden				
	Sager i alt*:	Stadfæstet	Ændret	Hjemvist**
2009	6198	66%	13%	12%
2010	5987	68%	12%	10%
Statsforvaltningen Sjælland				
	Sager i alt:	Stadfæstet	Ændret	Hjemvist
2009	2389	65%	11%	12%
2010	2823	66%	11%	12%

*Udover "Stadfæstet", "Ændret" og "Hjemvist" inkluderer "Sager i alt" også bortfaldne og afviste sager, dermed summer rækken ikke til 100%

** At beskæftigelsesankenævnet hjemviser en sag til fornyet behandling betyder, at nævnet sender sagen retur til kommunen, som så herefter skal træffe en ny afgørelse i sagen (dette kan fx være tilfældet i sager med væsentlige sagsbehandlingsmangler mv.).

Kilde: Statsforvaltningen Hovedstaden samt Statsforvaltningen Sjælland

Fordelingen af klagesageres udfald har ikke ændret sig væsentlig fra 2009 til 2010, dog er en lidt større andel af klagesagerne stadfæstet i 2010 i forhold til andelen i 2009.

Beskæftigelsesrådet
Beskæftigelsesregion Hovedstaden & Sjælland

Møde den 21. marts 2011 - referat

Fordelingen af sager på lovområder

Fordelingen af klagesager mellem de forskellige lovområder har ikke ændret sig væsentlig i forhold til 2009. Den største andel af klagerne vedrører Sygedagpengeloven. Andelen af klager med baggrund i Lov om aktiv beskæftigelsesindsats er relativt lille (omkring 10 %), jævnfør bilag.

Bilag

- Status for Beskæftigelsesankenævn af 14. marts 2011

Beslutning

Taget til efterretning, med bemærkning om, at rådet er interesseret i opgørelser opdelt på sagstyper og kommuner.

Oplysningerne findes i baggrundsmateriale til RBR-mødet og lægges på Beskæftigelsesregionens hjemmeside..

12. Beskæftigelsesministerens forslag til afbureaukratisering.

Indstilling: Til orientering

Beskæftigelsesministeren præsenterede i januar 2011, 46 initiativer til fjernelse af bureaukrati i beskæftigelsesindsatsen.

Forhandlinger om forslagene er indledt i midten af februar med folketingets partier.

Af elementer i regeringens udspil kan bl.a. nævnes:

- Ledige skal ikke længere møde op til samtaler i jobcentret, i aktivering, eller som udgangspunkt sende jobansøgninger, hvis de inden for 4 uger starter i job, skal på barsel eller forlader arbejdsmarkedet.
- Virksomheder skal ikke udfylde og indsende blanketter til kommunen, når de har holdt sygefraværssamtaler med deres medarbejdere.
- A-kasserne skal fremover ikke holde sygesamtale og udfylde en blanket når deres medlemmer er ledige og bliver syge.
- Kommunerne får nemmere ved at sikre en effektiv og koordineret virksomhedsindsats i jobcentre, da de får et samlet overblik over, hvilke virksomheder der har personer ansat på særlige vilkår.

Udspillet i sin helhed fremgår af vedlagte notat.

Forslagene er blevet til på baggrund af indmeldinger fra jobcentre, a-kasser m.fl. og efterfølgende bearbejdning af et eksternt konsulentfirma.

Bilag:

- Beskæftigelsesministerens initiativer, notat af 12. januar 2011

Beslutning

BRHS orienterede om status på forhandlinger.

Rådet tog orienteringen til efterretning.

13. Landsdækkende udbud (Service- og LVU-udbud)

Indstilling: Til orientering

Baggrund

Beskæftigelsesregionerne har indgået landsdækkende rammeaftaler med en række private aktører vedr. beskæftigelsesindsatsen for hhv. ledige med lange videregående uddannelser (LVU) og for andre ledige (Service).

Det er obligatorisk for jobcentrene at bruge LVU-rammeaftalerne, mens det er frivilligt, om jobcentrene vil bruge Service-rammeaftalerne. Blandt de aktører, regionerne har indgået rammeaftale med, vælger jobcentrene, hvem de ønsker at indgå delaftaler med.

Efter henstilling fra Beskæftigelsesministeren besluttede Arbejdsmarkedsstyrelsen og de 4 beskæftigelsesregioner, at der i efteråret 2010 blev gennemført nye landsdækkende Service- og LVU-udbud med øget og mere klart fokus på aktørernes tidligere erfaringer og resultater.

LVU-udbud 2010

Der er 2 målgrupper på LVU-rammeaftalerne, henholdsvis under og over 30 år.

Det nye LVU-udbud blev afsluttet december 2010. Der indkom i alt 41 tilbud, og der er indgået rammeaftaler med 17 aktører.

Tildelingskriterierne i udbuddet var pris (vægtede 40%) og kvalitet (vægtede 60%). I vurderingen af kvalitet blev lagt vægt på tilbudsgivers redegørelse for fremgangsmåder og underbyggede forventninger til resultater, tilbudsgivers forståelse af hvilke problemer, der knytter sig til målgruppen og sikring af, at denne forståelse blev anvendt i den konkrete opgaveløsning.

Jobcentrene er overgået til at bruge de nye rammeaftaler pr. 1. marts 2011.

Serviceudbud 2011

Det nye serviceudbud 2010 blev annulleret den 10. december 2010, og der er igangsat en ny udbudsrunde – Serviceudbud 2011.

Annulleringen af Serviceudbud 2010 skyldes, at evalueringen af de indkomne tilbud viste, at der ud fra det udmeldte kapacitetsbehov i udbudsbetingelserne skulle indgås rammeaftaler med et meget stort antal leverandører. På denne baggrund var det Beskæftigelsesregionernes vurdering, at der ikke ville være en tilstrækkelig effektiv konkurrenceudsættelse samtidig med, at det ville være særdeles vanskeligt og uhensigtsmæssigt at arbejde med et så stort antal leverandører.

Beskæftigelsesrådet

Beskæftigelsesregion Hovedstaden & Sjælland

Møde den 21. marts 2011 - referat

Beskæftigelsesregionerne påregner at indgå rammeaftaler i maj 2011. Rammeaftalerne under serviceudbud 2009 fortsætter, indtil de nye rammeaftaler under serviceudbud 2011 træder i kraft.

Serviceudbuddet omfatter kontakt- og aktiveringsforløb for arbejdsmarkedssparate ledige, som ikke har en længerevarende videregående uddannelse.

Serviceudbud 2011 omfatter de samme fem målgrupper som i serviceudbud 2010:

1. 18-29-årige uden en erhvervskompetencegivende uddannelse
2. 18-29-årige med en erhvervskompetencegivende uddannelse
3. 30-54-årige uden en erhvervskompetencegivende uddannelse, eller med en forældet uddannelse
4. 30-54-årige med en erhvervskompetencegivende uddannelse
5. Personer, der er fyldt 55 år

Bilag

- Oversigt over aktører og målgrupper, de har fået rammeaftale for, fordelt på beskæftigelsesregioner, Beskæftigelsesregion Hovedstaden & Sjælland, januar 2011

Beslutning

Taget til efterretning med spørgsmål til forsøgsordningen på LVU-området, og om hvorvidt jobcentre i Østdanmark har vist interesse. Beskæftigelsesregionen nævnte, at der er 4-5 positive tilkendegivelser i Østdanmark. Forsøget forventes at gå i gang i løbet af foråret. Rådet vil blive forhåndsorienteret.

14. Redegørelse til BER vedr. aktiviteter ift. jobcentre- ne, 4. kv. 2010

Indstilling: Til orientering.

Beskæftigelsesrådet (det nationale) har ønsket en kvartalsvis oversigt over de fire beskæftigelsesregioners dialog med jobcentrene.

Beskæftigelsesregion Hovedstaden & Sjælland har til det brug udarbejdet vedhæftede skema, som giver et samlet overblik over regionens aktiviteter ift. jobcentrene.

Skemaet beskriver følgende områder:

- Afholdte **møder** mellem jobcentrene og Beskæftigelsesregionen
- Beskæftigelsesregionens aktiviteter over for jobcentrene ifm. **rettidig indsats**
- Beskæftigelsesregionens aktiviteter over for jobcentrene ifm. **resultatbaseret ledelse**
- Beskæftigelsesregionens aktiviteter over for jobcentrene ifm. **implementering af Ny match**
- Beskæftigelsesregionens aktiviteter over for jobcentrene ifm. **landsdækkende forsøg** (*virksomhedscenterkampagnen, ungeforsøg mv.*)
- Beskæftigelsesregionens aktiviteter over for jobcentrene ift. **ungeindsatsen**
- Beskæftigelsesregionens aktiviteter over for jobcentrene ift. **sygefraværsindsatsen**
- Beskæftigelsesregionens aktiviteter over for jobcentrene ift. **puljen til jobrettet opkvalificering**
- Beskæftigelsesregionens **øvrige aktiviteter** over for jobcentrene

Beskæftigelsesrådet

Beskæftigelsesregion Hovedstaden & Sjælland

Møde den 21. marts 2011 - referat

For hvert område beskrives:

1. Interessenter
2. Tidspunkt for aktiviteten
3. Formål med aktiviteten
4. Status for aktiviteten på indberetningstidspunktet
5. Opfølgning / Det videre forløb for aktiviteten
6. Aktivitetens karakter – dialog eller rådgivning
7. Finansiering af aktiviteten

Skemaet vil blive fremlagt for RBR hver gang der er udarbejdet ny redegørelse til BER.

Bilag

- Beskæftigelsesregionens skema af 7. januar 2011 ”*Status for igangværende aktiviteter i Beskæftigelsesregion Hovedstaden & Sjælland, 4. kvartal 2010*”.

Beslutning

Taget til efterretning.

15. Meddelelser

15.1 Voksenlærlingekampagne 2011 i Østdanmark

Indstilling: Til orientering

Beskæftigelsesregionen og jobcentrene i Østdanmark gennemfører i marts og april 2011 en voksenlærlingekampagne. Kampagnen retter sig primært mod ledige og virksomheder. Kampagnens slogan er *Fremtiden er faglært*.

Formålet med kampagnen er at styrke jobcentrenes generelle kontakt til virksomhederne og dermed bidrage til øget brug af virksomhedsrettede tilbud – og at øge antallet af tilskud til voksenlærlinge især for ledige.

Kampagnen blev den 3. marts åbnet af beskæftigelsesminister Inger Støjberg i Ishøj. Også borgmester Ole Bjørstorp, Ishøj Kommune og borgmester Henrik Rasmussen, Vallensbæk Kommune samt repræsentanter for jobcentre, uddannelsesinstitutioner og Beskæftigelsesregionen deltog.

Et centralt element i kampagnen er direct mail til ca. 32.000 virksomheder, hvoraf omkring 10.000 efterfølgende kontaktes telefonisk med tilbud om et besøg af en virksomhedskonsulent fra det lokale jobcenter. I alt aftales ca. 2.000 virksomhedsbesøg som led i kampagnen.

Succeskriteriet for kampagnen er, at 300 virksomheder, svarende til 15 procent af de besøgte, indgår en voksenlærlingeaftale med tilskud, og at antallet af voksenlærlingetilskud stiger med 300 til 2.000 i 2011.

Rådsformanden har på vegne af Rådet den 1. februar skrevet ud til de lokale beskæftigelsesråd og opfordret dem til at bakke op og være med til at skabe yderligere interesse om kampagnen (brev vedlagt som bilag).

Bilag:

LBRs opbakning til Voksenlærlingekampagnen 2011, brev af 1/2-11

Bemærkninger

RBR kvitterede for en god kampagne, og opfordrer Jobcentrene til at anvende kampagnen offensivt og sætte ekstra fokus på brug af voksenlærlingeordningen for de ledige.

15.2 Inspirationskonference om AC'ernes arbejdsmarked

Til orientering

Lyngby-Taarbæk jobcenter og Beskæftigelsesregionen arrangerer en inspirationskonference for LBR- og Kommunalbestyrelsesmedlemmer samt jobcenterledelserne i Lyngby-Taarbæk, Gentofte, Rudersdal, Gladsaxe, København og Frederiksberg tirsdag den 29. marts 2011.

Temaet er "Akademikernes arbejdsmarked – Nu og i fremtiden, samspillet med virksomhederne om indsatsen".

Formålet er at drøfte de udfordringer jobcentrene står overfor med en stor andel akademikere i arbejdsstyrken, med mange ledige og især ledige dimitterende.

Indlæggene på konferencen lægger op til såvel strategiske og politiske drøftelser som konkrete idéer til fremtidig indsats med følgende temaer:

- Hvilken retning kan vi sætte for ledige akademikere?
- Hvordan styrker vi samspillet med virksomhederne om at sikre de ledige akademikers kompetencer?
- Kan vi have fordel af et tættere tværkommunalt samarbejde om denne indsats?

Bilag

Program for inspirationskonferencen

15.3 Handicappolitisk konference 20. september 2011

Indstilling: Til orientering

Den 20. september 2010 afholdes RBR's årlige handicapkonference. Programmet for konferencen udarbejdes i samarbejde med Specialfunktionen for Job & Handicap i løbet af april måned.

Konferencen afholdes i Roskilde Kongres- & Idrætscenter fra kl. 8.45 til kl. 13.00.

Bilag:

Intet

Beskæftigelsesrådet
Beskæftigelsesregion Hovedstaden & Sjælland

Møde den 21. marts 2011 - referat

15. Eventuelt

RBR-formand Leif Elken erindrede om Beskæftigelsespolitisk konference den 8. april og opfordrede rådet til at deltage.

Næste møde i Det regionale Beskæftigelsesråd er

Mandag den 20. juni 2011, kl. 13.00

Leif Elken
formand

Jan Hendeliowitz
regionsdirektør

Deltagerliste

Formand: Leif Elken
Sekretær: Regionsdirektør Jan Hendeliowitz

Landsorganisationen i Danmark (10 medlemmer)

Hovedstaden:

Afdelingsformand John Westhausen, 3F-Industri/Vestegnen
Afdelingsformand Frits Nielsen, FOA
Afdelingsformand Niels-Jørgen Holm, HK-Hovedstaden
Afdelingsformand Christian Grønnemark, HK-Hovedstaden

Sjælland:

Afdelingsformand Anne Knudsen, LO-Slagelse
Afdelingsformand Jørgen Erik Nielsen, 3F, Maribo
Afdelingsformand Carsten Bloch Nielsen, HK-Sjælland
Faglig sekretær Tom R. Thomsen, Metal Sydøstsjælland
Jette Gottlieb, 3F (suppleant)

Funktionærernes- og Tjenestemændenes Fællesråd (2 medlemmer)

Klinisk diætist Alice Linning, Kost- og Ernæringsforbundet
Overlærer Per Struwe Christensen (suppleant)

Akademikernes Centralorganisation (2 medlemmer)

Afdelingsformand Lars Qvistgaard, DJØF
Souschef Anne Christiansen, Magistrenes A-kasse

Dansk Arbejdsgiverforening (10 medlemmer)

Entrepriseleder Flemming Kronsten, PerAarsleff A/S
Partner Mogens Stendrup, Saabye Stendrup & Partners
HR Chef Ulla Clausen, Hardi International A/S
Salgsdirektør Benny Max, Kemp & Lauritzen A/S
HR Partner Simon Rosenkrands, BR af København DSG

Beskæftigelsesrådet
Beskæftigelsesregion Hovedstaden & Sjælland

Møde den 21. marts 2011 - referat

Sammenslutningen af Landbrugets Arbejdsgivere (2 medlemmer)

Godsejer Carl F. Bruun, Esrumgaard
Terminalchef Helle Jürgensen, Arla Foods Amba

Lederne (2 medlemmer)

Hovedbestyrelsesmedlem Jan Lau Jensen, Staples

Kommunekontaktrådet for Hovedstaden (5 medlemmer)

Borgmester Ole Bjørstorp, Ishøj Kommune
Kommunalbestyrelsesmedlem Erhardt Filtenborg, Egedal Kommune
Kommunalbestyrelsesmedlem Arly Eskildsen, Herlev Kommune

Kommunekontaktrådet for Sjælland (5 medlemmer)

Borgmester Knud Erik Hansen, Faxe kommune
Teknik- og miljøudvalgsformand Linda Nielsen, Sorø Kommune
2. viceborgmester Rene Milo, Greve Kommune
Kommunalbestyrelsesmedlem Bjarne Larsen, Solrød Kommune (suppleant)

Danske Handicaporganisationer (2 medlemmer)

Sekretariatschef Søren Munk, Scleroseforeningen
Konsulent Carl Christian Kristiansen, DH (suppleant)

Region Hovedstaden og Region Sjælland (2 medlemmer)

-

Observatører fra De regionale Vækstfora

-