

Referat af møde den 30. marts 2009

1. Godkendelse af dagsorden

Indstilling

Dagsorden godkendes.

Beslutning

Dagsordenen blev godkendt.

2. Godkendelse af referat af møde den 3. marts 2009

Referatet er udsendt den 9. marts 2009.

Indstilling

Der har ikke været bemærkninger til referatet inden for den fastsatte tidsfrist.
Referatet kan derfor underskrives.

Beslutning

Referatet blev underskrevet.

3.1 Status for indsatsen

3.1.1 Status på indsatsen i 2008

Samlet status

Den samlede resultatopgørelse for Østdanmark i 2008 viser, at regionen kom i mål på det etniske område, fik vendt udviklingen i langvarige sygedagpengeforløb, mens udviklingen i arbejdskraftreserven og antal unge ledige afspejler den seneste tids generelle afmatning på arbejdsmarkedet. Resultaterne er:

- Arbejdskraftreserven var i december 2008 godt 18.400 ledige. Faldet er på 19,3 pct. fra december 2007 til december 2008. Det fastsatte mål om 17.500 ledige i arbejdskraftreserven i december 2008 er ikke opfyldt. Årsagen er primært den generelle afmatning på arbejdsmarkedet i efteråret, og regionen opfyldte da også målet ved seneste status i september 2008.
- Antallet af unge ledige var i december 2008 godt 19.400. En stigning på 16,2 pct. fra december 2007 til december 2008. Det fastsatte mål om 15.700 ved udgangen af december 2008 er ikke opfyldt. Årsagen er primært den generelle afmatning på arbejdsmarkedet i efteråret, som har ramt unge (mænd) særligt hårdt.
- Antallet af sygedagpengeforløb over 26 og 52 uger er faldet med henholdsvis 5,2 og 1,1 pct. fra november 2007 til november 2008. De fastsatte mål om et fald i antal forløb over 26 uger på 7,5 pct. og et fald i antal forløb over 52 uger på 5 pct. er ikke opfyldt. Regionen har dog vendt udviklingen fra stigning til fald.
- Beskæftigelsesfrekvensen for nydanske mænd er steget til 63,7 pct. (+1,4 procentpoint) og til 51,7 pct. for nydanske kvinder (+2,4 procentpoint) fra 2007 til 2008. Det fastsatte mål om en beskæftigelsesfrekvens på 60 pct. for mænd og 50 pct. for kvinder er dermed opfyldt.
- Andel personer fra ikke-vestlige lande på a-dagpenge, kontant- eller start-hjælp er faldet til 13,6 pct., svt. et fald på 3,3 procentpoint. Målet om et fald på 2,4 procentpoint er dermed opfyldt.

Konkrete resultater

De konkrete resultater for indsatsen er:

- **Fald på 19,3 pct. i den samlede arbejdskraftreserve fra december 2007 til december 2008**
 - Fald på 25,4 pct. blandt dagpengemodtagere og fald på 12,9 pct. blandt kontant- og starthjælpsmodtagere
 - Godt 18.400 ledige i arbejdskraftreserven i december 2008 – 53 pct. er kontant- og starthjælpsmodtagere, andelen er faldet siden seneste status i september
 - Alle jobcentre – bortset fra Halsnæs - har nået et fald blandt dagpengemodtagere, mens 32 jobcentre har et fald blandt kontant- og starthjælpsmodtagere

Beskæftigelsesrådet Beskæftigelsesregion Hovedstaden & Sjælland

Referat af møde den 30. marts 2009

- Faldet i den samlede arbejdskraftreserve i det seneste år er en smule mindre end faldet i hele landet (-21,6 pct.).
- **Antallet af unge ledige er steget med 16,2 pct. fra december 2007 til december 2008**
 - Stigningen er stort set identisk for dagpengemodtagere (15,6 pct.) og de kommunale målgrupper (16,4 pct.)
 - Godt 19.400 unge på offentlig forsørgelse i december 2008 – 76 pct. er kommunale målgrupper, andelen er faldet siden seneste status i september
 - Stigningen i det seneste år er en smule under stigningen i hele landet (17,6 pct.).
- **Antallet af langvarige sygedagpengeforløb over hhv. 26 uger og 52 er faldet fra november 2007 til november 2008**
 - Fald på 5,2 pct. i forløb over 26 uger – 26 jobcentre har et fald, flere jobcentre end ved seneste status i september.
 - Fald på 1,1 pct. for forløb over 52 uger – 23 jobcentre har et fald, flere jobcentre end ved seneste status i september.
- **Fald på 3,5 pct. i det samlede antal offentligt forsørgede fra 4. kv. 2007 til 4. kv. 2008**
 - Faldet er størst blandt dagpengemodtagere (-16,7 pct.), personer på revalidering og forrevalidering (-15,1 pct.) og personer på sygedagpenge (-10,8 pct.)
 - Fald på 4,2 pct. for personer på ledighedsydelse og 2,6 pct. for efterlønsmodtagere
 - Stigning i antal kontant- og starthjælpsmodtagere på 2,3 pct., personer i fleksjob på 8,6 pct. og personer på introduktionsydelse på 12,3 pct. (ift. sidstnævnte er der tale om meget få personer)
 - Andelen på offentlig forsørgelse er 18,4 pct. i regionen - dvs. en stigning på 0,5 procentpoint siden 3. kv. 2008
 - Før tidspension udgør den største andel med 6,1 pct., efterløn ligger på 3,8 pct., kontant- og starthjælpsmodtagere på 3,0 pct. og sygedagpengemodtagere på 2,3 pct.
 - Højere andel på offentlig forsørgelse i Sjællandsregionen (21,4 pct.) end i Hovedstadsregionen (16,9 pct.)

- **Rettidigheden** i beskæftigelsesindsatsen er forbedret på nogle områder fra 3. kv. 2008 til 4. kv. 2008
 - Rettidigheden for jobsamtaler i 4. kv. 2008 ligger på 96 pct. for dagpengemodtagere, på 78 pct. for arbejdsmarkedssparate kontant- og starthjælpsmodtagere og 76 for ikke-arbejdsmarkedssparate kontant- og starthjælpsmodtagere.
 - Rettidigheden på 90 pct. er dermed overholdt for dagpengemodtagere, mens der er et stykke vej for kontant- og starthjælpsmodtagere – der har dog været en stigning for sidstnævnte.
 - Rettidigheden for førstegangssaktivering ligger på 87 pct. for dagpengemodtagere, 64 pct. for arbejdsmarkedssparate kontant- og starthjælpsmodtagere og 55 pct. for ikke-arbejdsmarkedssparate kontant- og starthjælpsmodtagere.
 - Rettidigheden på 90 pct. er næsten opfyldt for dagpengemodtagere. Der er et stykke vej til 80 pct. for arbejdsmarkedssparate kontant- og starthjælpsmodtagere og 75 pct. for de ikke-arbejdsmarkedssparate. Der har dog været en stigning i rettidigheden for arbejdsmarkedssparate siden 3. kv. 2008.
 - Rettidigheden for gentagne tilbud ligger på 93 pct. for dagpengemodtagere, 69 pct. for arbejdsmarkedssparate kontant- og starthjælpsmodtagere og 62 for ikke-arbejdsmarkedssparate.
 - Rettidigheden på 90 pct. er dermed opfyldt for dagpengemodtagere, mens den rettidigheden på henholdsvis 80 og 75 pct. for arbejdsmarkedssparate og ikke-arbejdsmarkedssparate kontant- og starthjælpsmodtagere ikke er opfyldt. Der har dog været en stigning for ikke-arbejdsmarkedssparate siden 3. kv. 2008.
 - Regionen er pt. i intensiv dialog med jobcentre om den kommunale rettidighed.
- **Beskæftigelsesfrekvensen for ikke-vestlige mænd og kvinder er steget fra 2007 til 2008**
 - Beskæftigelsesfrekvensen er steget til 63,7 for mænd, svt. en stigning på 1,4 procentpoint
 - Beskæftigelsesfrekvensen er steget til 51,7 for kvinder, svt. en stigning på 2,4 procentpoint
 - 37 jobcentre har oplevet en stigning blandt mænd, mens 38 jobcentre har oplevet en stigning blandt kvinder

Beskæftigelsesrådet

Beskæftigelsesregion Hovedstaden & Sjælland

Referat af møde den 30. marts 2009

- Der er en positiv udvikling i andel personer fra ikke-vestlige lande på a-dagpenge, kontant- eller starthjælp fra 4. kv. 2007 (rl. år) til 4. kv. 2008 (rl. år)
 - Andelen er 13,6 pct., et fald på 3,3 procentpoint
 - Alle jobcentre har haft en faldende andel

Indstilling

Til drøftelse

Bilag

- Resultater af beskæftigelsesindsatsen i Østdanmark - 4. kv. 2008, marts 2009.
- Resultatoversigten – Hovedstaden & Sjælland, januar 2009.
- Resultatoversigten – Hele landet, januar 2009.

Beslutning

Beskæftigelsesregionen redegjorde for resultaterne af jobcentrenes beskæftigelsesindsats i 2008.

Rådet tog orienteringen til efterretning med en bemærkning om, at man på et kommende rådsmøde gerne vil have en branchefordelt opgørelse over sygedagpengeforløb.

3. Resultater af beskæftigelsesindsatsen i jobcentrene

3.1.2 Mål i 2009 og 2010 for sygedagpengeforløb over 26 uger

Rådet godkendte på det ekstraordinære møde den 2. marts 2009 justeringer af mål for 2009 samt Kontrakt 2010, herunder mål for sygedagpengeforløb over 26 uger.

Målet for sygedagpengeforløb over 26 uger blev fastholdt på det oprindeligt fastlagte niveau, da sygedagpengeforløbene ikke påvirkes negativt af den ændrede konjunktursituation.

Ændret opgørelsesmetode

Siden mødet er opgørelsesmetoden dog ændret, hvilket medfører ca. 3.000 flere sygedagpengeforløb over 26 uger, jf. nedenstående tabel 1.

Det foreslås, at det oprindelige nominelle fald for 2009 og 2010 fastholdes – dvs. et fald på 1.963 forløb i 2009 og 835 i december 2010 – da tekniske ændringer ikke bør føre til ændrede forudsætninger for ambitionsniveauet. Målene bliver derfor:

Beskæftigelsesrådet

Beskæftigelsesregion Hovedstaden & Sjælland

Referat af møde den 30. marts 2009

- Antallet af sygedagpengeforløb over 26 nedbringes til 13.935 forløb i december 2009, svt. et fald på 12,3 pct.
- Antallet af sygedagpengeforløb over 26 uger nedbringes til 13.100 forløb i december 2010, svt. et fald på 6 pct.

Ambitionsniveauet er fastholdt, og der er således alene tale om en teknisk opjustering som følge af den ændrede opgørelsesmetode.

Tabel 1. Mål for sygedagpengeforløb over 26 uger efter gammel og ny opgørelsesmetode

	nov-08 Faktisk antal	dec-09			dec-10		
		Udvikling i absolutte tal ift. året før		Udvikling i pct. ift. året før	Udvikling i absolutte tal ift. året før		Udvikling i pct. ift. året før
Gammel metode	13.088	11.125	-1.963	-15,0%	10.290	-835	-7,5%
Ny metode	15.993	13.934	-1.963	-12,3%	13.099	-835	-6,0%

Kilde: Jobindsats.dk

Anm. Udviklingen ift. året før i 2009 er ift. nov. 08 for gammel metode og dec. 08 for ny metode.

De tekniske ændringer

De konkrete ændringer i opgørelsesmetoden er følgende:

- Sygefravær tæller i den nye metode fra 1. fraværsdag – dvs. arbejdsgiverperioden tæller med. Efter gammel metode talte sygefraværet fra 1. sygedagpenge dag.
- Afsluttede sygedagpengeforløb over 26 uger tæller med i den nye metode, mens kun igangværende forløb talte med efter gammel metode.

Begge justeringer medfører et højere antal sygedagpengeforløb over 26 uger.

Indstilling

Til godkendelse.

Bilag

- ingen

Beslutning

Rådet tilsluttede sig de justerede niveauer for målene i Kontrakt 2009 og 2010 om udviklingen i antallet af sygedagpengeforløb over 26 ugers varighed.

3. Resultater af beskæftigelsesindsatsen i jobcentrene.

3.2 Rettidighed i den kommunale beskæftigelsesindsats

Status

Beskæftigelsesregionen måler på, om der er fuld rettidighed i jobcentrenes beskæftigelsesindsats. For dagpengemodtagerne er der i Østdanmark en rettidighed i januar 2009 på

85 % for kontaktsamtaler
85 % for første aktivering
91 % for gentagen aktivering

Målet om 90 % rettidighed er dermed opfyldt for gentagen aktivering og næsten opfyldt for jobsamtaler og første aktivering.

For kontant- og starthjælpsmodtagere er rettidigheden¹

75 % for kontaktsamtaler (målet er 90 %)
61 % første aktivering, arbejdsmarkedspare (målet er 80 %)
51 % for første aktivering, ikke-arbejdsmarkedspare (målet er 75%)
70 % for gentagen aktivering, arbejdsmarkedspare (målet er 80 %)
61 % for gentagen aktivering, ikke-arbejdsmarkedspare (målet er 75 %)

Målene er hermed ikke opfyldt. Samlet set manglede der i regionen 3.336 rettidige jobsamtaler og/eller aktiveringer for, at rettidighedsmålet ville være opfyldt.

Målet om rettidighed er ikke 100 %, idet der i målingerne indgår personer på barsel, sygemeldte eller personer, der af anden årsag er fritaget for kontaktsamtale eller aktivering.

Fokus på rettidighed for kontant- og starthjælpsmodtagere

Beskæftigelsesregionen bad den 9. februar 2009 til 32 jobcentre i Østdanmark om en redegørelse for, hvorledes de fremadrettet vil sikre fuld rettidighed i indsatsen over for kontant- og starthjælpsmodtagere. De 32 jobcentre havde alle en rettidighed under målene og samtidig over 10 ikke-rettidige hændelser.

Den 16. marts forelå der svar fra 29 af de adspurgte jobcentre.

¹ Opgørelsen for kontaktsamtaler er fra januar 2009, alle aktiveringsopgørelser er fra december 2008

Beskæftigelsesrådet

Beskæftigelsesregion Hovedstaden & Sjælland

Referat af møde den 30. marts 2009

Hovedindtrykket af redegørelserne er, at

- Jobcentrene er enige i, at de skal gennemføre en rettidig indsats
- Jobcentrene har eller vil iværksætte initiativer, der skal medvirke til en fremadrettet rettidig indsats. Initiativerne handler om øget ledelsesmæssig bevågenhed, styring og opfølgning, fokus på datadisciplin og registreringspraksis, opbygning af systemer til styring af logistikken om indkaldelse til samtaler m.m., etablering af tilstrækkelige antal aktiveringstilbud, medarbejderuddannelse samt drøftelser med jobcentrenes it-leverandører om forbedringer i de kommunale it-systemer til bedre styring af rettidigheden.
- En del jobcentre angiver at de med de foretagne initiativer forventer at have fuld rettidighed inden sommeren 2009.
- De jobcentre, der enten ikke angiver et forventet tidspunkt for fuld rettidighed eller først forventer fuld rettidighed senere på året har fået et opfølgningsbrev med anmodning om enten at angive et forventet tidspunkt eller at fremrykke tidspunktet for fuld rettidighed, således at der senest pr. juni 2009 er fuld rettidighed.
- Et enkelt jobcenter forventer ikke at kunne opnå fuld rettidighed. Regionen har aftalt møde med dette jobcenter.
- Regionen har endvidere bedt om møder med 8 – 10 jobcentre om rettidighed – enten som et særskilt møde inden påske eller som et emne, der drøftes på et allerede planlagt dialogmøde.
- Regionen har endvidere aftalt møder med Medialogic og KMD, der leverer it til jobcentrene m.h.p. afklaring af, om de kan forbedre deres it-understøtning i forhold til rettidighed.

Indstilling

Til drøftelse

Bilag

- Oversigt over rettidighed i Østdanmark af 25. februar 2009

Beslutning

Rådet tog orienteringen til efterretning med

- Bemærkning om, at Rådet orienteres om, hvilke jobcentre Beskæftigelsesregionen har skrevet til vedr. rettidighed.

- Bemærkning om, at erfaringer fra de jobcentre, der har opnået en god rettidighed bør udbredes til øvrige jobcentre
- Oplysning om, at Beskæftigelsesregionen indgår i dialog med IT-leverandørerne for bl.a. at understrege vigtigheden af, at IT-systemerne understøtter styring af rettidigheden.
- Oplysning om, at rettidighedsmålsætningerne på det kommunale område er sat ud fra en vurdering af, hvor mange der bør trækkes fra som følge af barsel og fritagelse for kravet om kontakt/aktivering.

3. Resultater af beskæftigelsesindsatsen i jobcentrene

3.3 Rådets rolle i opfølgingsopgaven over for kommuner, der har udlagt jobcenteropgaven til anden aktør

Rådet blev på seneste møde den 12. december 2008 præsenteret for beskæftigelsesregionens strategi for opfølgning på kommuner/jobcentre, der udliciterer hele (Gribskov) eller dele (Køge) af indsatsen til anden aktør.

Rådet ønskede en uddybende beskrivelse af Rådets rolle over for disse kommuner/jobcentre.

Rådets rolle

Rådets rolle er uændret – dvs. Rådet skal fortsat forholde sig til kommunens/jobcentrets samlede resultater af indsatsen.

Udgangspunktet er således, at det fortsat er kommunen, der er ansvarlig myndighed for hvordan indsatsen gennemføres, og dermed også ansvarlig for resultaterne af den indsats, der gennemføres hos anden aktør.

Procedurene for RBR's / Beskæftigelsesregionens eventuelle indgriben er derfor stort set også uændrede. Indgrebet sker fortsat i tre faser, som dog afviger en smule afhængig af om hele eller kun dele af indsatsen er udlagt.

1. Hele indsatsen er udlagt:

- Første fase: Beskæftigelsesregionen går i dialog med kommunen om baggrund for manglende / utilstrækkelige resultater, og anmoder kommunen om at gå i dialog med aktøren om dette.
- Anden fase: Hvis dialogen ikke dokumenterer, at der vil ske forbedringer, indgås skriftlig aftale med kommunen om forbedringer af resultaterne. Kommunen er ansvarlig for at inddrage anden aktør i aftalen.
- Tredje fase: Hvis aftalen ikke overholdes, eller hvis kommunen ikke går i dialog med beskæftigelsesregionen indstiller regionsdirektøren – efter drøf-

Beskæftigelsesrådet

Beskæftigelsesregion Hovedstaden & Sjælland

Referat af møde den 30. marts 2009

telse med RBR – til ministeren, at kommunen pålægges at anvende en ny anden aktør i indsatsen eller, at kommunen selv tager indsatsen tilbage.

2. Dele af indsatsen er udlagt:

- Første fase: Beskæftigelsesregionen går i dialog med jobcentret om baggrund for manglende / utilstrækkelige resultater. Hvis det primært skyldes manglende resultater hos anden aktør, skal jobcentret gå i dialog med aktøren om dette.
- Anden fase: Hvis dialogen ikke dokumenterer, at der vil ske forbedringer indgås skriftlig aftale med jobcentret om forbedringer af resultaterne. Anden aktørs rolle i dette skal fremgå af aftalen.
- Tredje fase: Hvis aftalen ikke overholdes, eller hvis jobcentret ikke går i dialog med beskæftigelsesregionen:
 1. Hvis de manglende resultater primært skyldes jobcentrets indsats indstiller regionsdirektøren – efter drøftelse med RBR – til ministeren, at jobcentret pålægges at anvende andre aktør i indsatsen på de områder, hvor jobcentrets egen indsats ikke er tilfredsstillende.
 2. Hvis de manglende resultater primært skyldes aktørens indsats indstiller regionsdirektøren – efter drøftelse med RBR – til ministeren, at jobcentret selv gennemfører hele indsatsen eller pålægges at anvende en ny anden aktør i indsatsen.
 3. Hvis de manglende resultater skyldes både jobcentrets og aktørens indsats indstiller regionsdirektøren – efter drøftelse med RBR – til ministeren, at jobcentret pålægges at anvende en ny anden aktør i indsatsen.

Den *formelle* beslutningskompetence til at gribe ind ligger fortsat hos regionsdirektøren, men RBR skal altid inddrages i beslutningsprocessen, før der gribes ind.

Indstilling

Til drøftelse.

Bilag

- ingen

Beslutning

Rådet tog orientering til efterretning efter en kort drøftelse af vigtigheden af at sikre inddragelse af LBR i indgrebsfaserne, herunder

- at referater fra dialogmøder mellem Jobcenteret og Beskæftigelsesregionen formodes at blive forelagt LBR.
- at rådet i en given situation kan vælge at skrive til LBR (som man har gjort med rettidighed).
- At det derudover er jobcentrets ansvar at inddrage LBR i processen.

3.4 Anden aktør

På seneste rådsmøde ønskede Rådet en generel drøftelse af indsatsen hos andre aktører især i forhold til effekterne hos aktørerne.

Beskæftigelsesregionen har samlet en række oplysninger om indsatsen hos andre aktører, dvs. LVU- og Serviceudbuddet.

Hovedkonklusionerne på disse forskellige opgørelser af resultater, effekter, kvalitet og brugertilfredshed viser:

- Andelen af ledige hos andre aktører er faldende og ligger nu på 11,6 pct. Hovedparten af de ledige er i forløb hos forholdsvis få aktører.
- Knap hver 3. ledige er i job efter 9 måneder hos anden aktør, knap hver anden efter 12 måneder på LVU-udbuddet. Effekten er stabil på LVU-området, men faldende på Serviceudbuddet.
- Der ses ingen direkte sammenhæng mellem effekt (bonusandele) og prisen hos aktøren: Dyrere forløb har ikke bedre effekt end billigere tilbud.
- Langt hovedparten på LVU-udbuddet (knap 90 pct.) får "akademikerjobs", og næsten lige så mange er tilfredse med det job, de får.
- Aktørerne er blevet bedre til at sikre de lediges rettigheder. Aktører med flest ledige har de største udfordringer og især vedr. rettidig aktivering. De fleste aktører ligger tæt på fuld rettidighed.
- Aktiveringsgraden er stigende, enkelte aktører har store udfordringer med at opfylde kravet.
- Samarbejdet mellem aktører og jobcentre fungerer tilfredsstillende. Små jobcentre finder, at samarbejde, drift og tilsyn med andre aktører er uforholdsmæssigt ressourcekrævende.
- Konkurrencen mellem aktørerne er skærpet, og betalingsmodellen (resultatafhængig aflønning med 75 pct. bonus) giver aktørerne et stærkt incitament til at opnå høj effekt.

I det følgende pkt. 3.4.1 præsenteres hovedresultaterne af en række opfølgings- og resultatanalyser vedr. indsatsen hos andre aktører. Det drejer sig om

- status for indsatsen hos anere aktører, 4. kvartal 2008
- effekt og indsats opgjort efter pris
- Kvalitet i LVU-indsatsen

Beskæftigelsesrådet

Beskæftigelsesregion Hovedstaden & Sjælland

Referat af møde den 30. marts 2009

- Evaluering af anden aktør, Service- og LVU-udbud (Deloitte)
- Deltagerevaluering (AMS)

Indstilling

Til orientering og evt. drøftelse.

Bilag

- ingen

Beslutning

Rådet drøftede punkt 3.4 og 3.4.1. samlet under et.

Rådet tog orienteringen til efterretning med

- Bemærkning om, at der – når der forligger data – foretages en sammenligning af resultaterne af indsatsen hos aktørerne under serviceudbuddet med indsatsen for samme målgrupper i jobcentrene.
- Bemærkning fra AC om, at man er tilfreds med resultaterne, som de fremgår af den gennemførte undersøgelse af LVU-indsatsen, og i øvrigt opfordrer til, at man overvejer flere ad hoc samarbejder om delmålgrupper.

3.4 Anden aktør

3.4.1 Resultater af indsatsen hos anden aktør

Status for indsatsen hos andre aktører i 4. kvartal 2008

På LVU-området (langvarigt uddannede) er det obligatorisk for jobcentrene at henvise alle ledige inden for rammeaftalernes målgrupper til andre aktører. Regionen har indgået rammeaftalerne med aktørerne og har således en særlig forpligtelse til at følge op på resultaterne.

Serviceuddbuddet (der retter sig mod seniorer og ledige med en erhvervskompetencegivende uddannelse) er ikke obligatorisk at anvende for jobcentrene. Opfølgningsopgaven i jobcentrene og Arbejdsmarkedsstyrelsen.

Antal hos andre aktører

- Resultaterne vedrører i praksis kun a-dagpengemodtagere. Kun 7 kontant- og starthjælpsmodtagere er i forløb hos andre aktører efter LVU- og Serviceuddbuddet.
- 11,6 pct. af samtlige ledighedsberørte a-dagpengemodtagere, svarende til 5.048 personer, er i et forløb hos andre aktører (LVU-og Serviceuddbuddet),.
- På LVU-uddbuddet har 5 aktører 84,3 pct. af de ledige. På Serviceuddbuddet har de 4 største aktører nu 58 pct. af de ledige. Især på Serviceuddbuddet er der sket en forskydning mellem andelen af ledige hos den enkelte aktør.

LVU-uddbuddet:

- Knap hver 3. ledige er i arbejde 9 mdr. efter påbegyndelse hos anden aktør i 1. kv. 2008. Effekten er uændret i forhold til påbegyndelser i 4. kv. 2007.
- Alle aktører har gennemført jobsamtaler rettidigt.
- 7 af 11 aktører (63,6 pct.) aktiverer rettidigt for førstegangsaktivering. Gennemsnitligt er rettidigheden faldet lidt fra 3. (89,0 pct.) til 4. kv. 2008 (88,6 pct.). Kun 1 aktør har haft faldende rettidighed i perioden. 3 af aktørerne med mange ledige i forløb har fortsat vanskeligt ved helt at opfylde rettidigheden for 1. aktiveringstilbud. De 4 aktører har dog forbedret rettidigheden for 1. aktiveringstilbud og ligger meget tæt på fuld rettidighed.
- Kun 1 aktør aktiverer *ikke* rettidigt for gentagne tilbud. Aktøren havde fuld rettidighed for gentagen aktivering i 3. kv. 2008
- Aktiveringsgraden er steget jævnt siden april 2007 og er nu på 33,9 pct. Enkelte aktører har en særlig udfordring i at nå de 40 pct.
- De fleste aktører anvender hele redskabsviften i aktiveringsindsatsen – med vægt (58 pct.) på virksomhedsrettede tilbud.

Serviceudbuddet:

- Effekten målt efter 9 mdr. ligger nu på 20 pct. for påbegyndelser i 1. kv. 2008 – et fald fra 29 pct. for påbegyndelser i 4. kv. 2007).
- Effekten målt 6 mdr. efter påbegyndt forløb er faldet fra udlagte i 1. kv. 2008 (17 pct.) til udlagte i 2. kv. 2008 (10 pct.)
- Alle aktører har gennemført jobsamtaler med de ledige rettidigt
- 7 aktører aktiverer de ledige rettidigt for førstegangsaktivering. 5 aktører har en rettidighed på 100 pct. Gennemsnitlig overholdelse af rettidigheden er 87,5 pct., en stigning siden 3. kv. 2008 (86,3 pct.)
- 9 aktører afgav gentagne aktiveringstilbud rettidigt i 4. kv. 2008. Gennemsnitligt er rettidigheden øget fra 3. (89,6 pct.) til 4. kv. 2008 (93,8 pct.)
- Aktiveringsgraden er steget jævnt siden april 2007 og ligger nu på 40,3 pct. Enkelte aktører ligger stadig lavt.
- De fleste aktører anvender hele redskabsviften i aktiveringsindsatsen – med hovedvægt (78 pct.) på virksomhedsrettede tilbud.

Effekt af indsatsen hos andre aktører opgjort efter pris

Beskæftigelsesregionen har i samarbejde med AC udviklet et opfølgningssystem, der kvartalsvist opgør andre aktørers effekter i form af bonusandele, opgjort på prisgrupper.

Knap halvdelen af de ledige hos LVU-aktører er i beskæftigelse 12 måneder efter, at de har påbegyndt et forløb hos anden aktør. Der er ingen direkte sammenhæng mellem den pris, aktørerne får for indsatsen, og andelen af ledige, aktørerne har fået i arbejde i mindst 13 sammenhængende uger, målt efter 12 måneder.

Aktørerne er inddelt i 3 prisgrupper (under 87 pct., mellem 87 og 113 pct. og over 113 pct. af gennemsnitsprisen). I alle 3 prisgrupper ses aktører, der har gode og mindre gode effekter.

Bedste effekt på 71,4 pct. (for 42 ledige) målt efter 12 måneder opnås hos Jersing A/S, placeret i prisgruppe 3 (113 pct. af gennemsnitsprisen). Svageste effekt har Job4Gruppen i prisgruppe 2 (87 - 113 pct. af gennemsnitsprisen) med 11,6 pct. (for 22 ledige).

Måles 6 måneder efter forløbsstart (påbegyndt hos anden aktør i 1. kv. 2008), ligger effekten på 18,3 pct.

Fordelingen af ledige til aktører i de 3 prisgrupper har været stabil i perioden fra 3. kv. 2007 – 1. kv. 2008. Ca. 80 pct. ledige i prisgruppe 1, 16 – 17 pct. i prisgruppe 2 og knap 3 pct. i prisgruppe 3.

Beskæftigelsesrådet Beskæftigelsesregion Hovedstaden & Sjælland

Referat af møde den 30. marts 2009

Set særskilt på effekten for ledige i målgruppe 1 (*ledige med udsat arbejdsmarkedssituation, der udlægges efter 4 mdr.*) henholdsvis 2 (*alle øvrige LVU'er, der lægges ud efter 7 mdr.*) målt efter 12 måneder ses samme billede: Ingen entydig sammenhæng mellem pris og effekt.

I målgruppe 1 har Job Vision den højeste effekt med 49,6 pct (131 ledige) og Job4Gruppen den laveste effekt med 36,4 pct. (22 ledige) målt efter 12 måneder. I målgruppe 2 har Jersing den bedste effekt med 71,4 pct. (42 ledige) og AS/3 den laveste effekt på 20 pct. (5 ledige).

Målingen viser effekten for de forløb, der har udløst bonus for ordinær beskæftigelse og uddannelse samt voksenlærlinge. Bonusandele udløst for privat ansættelse med løntilskud (aktivering) trukket ud af beregningen.

Kvalitet i LVU-indsatsen hos anden aktør – undersøgelse af AC

AC har i samarbejde med AAK, MA og IAK udarbejdet en undersøgelse af kvaliteten i Andre Aktørers beskæftigelsesindsats for ledige akademikere under LVU-udbuddet.

Undersøgelses foreløbige resultater viser:

- Ca. 50 pct. af de ledige hos Andre Aktører kommer i job inden for de 12 måneder, de er i forløb hos Andre Aktører. Dette svarer til de opgørelser, Beskæftigelsesregionen udarbejder over beskæftigelseseffekter som bonusandele.
- 87 pct. af akademikerne kommer i "akademikerjob".
- 91 pct. af de ledige, der er kommet i job, er tilfredse eller meget tilfredse med jobbet.
- To tredjedele af de ledige, der er kommet i job, har fået et fuldtidsjob. Denne andel svarer til øvrige ledige med en langvarig uddannelse.

De foreløbige konklusioner gennemhuller således nogle af de myter, der er om indsatsen hos Andre Aktører: Kvaliteten i indsatsen er god, og de ledige får reelle akademiske job, som de er tilfredse med. Kun ca. 10 pct. af de ledige har oplevet, at Anden Aktør har påvirket dem til at søge ikke-akademiske stillinger. En andel, der svarer ganske godt med den andel, hvor det må forventes at være relevant at søge bredere end blot akademikerjobs. Det er de ældre ledige, der har fået ikke-akademiske jobs.

Af de 50 pct., der har fået job under forløbet hos Anden Aktør, forventer halvdel, at der er store chancer for at blive fastansat hos den nye arbejdsgiver. Omkring en tredjedel forventer ikke fast ansættelse. Det gælder især for ledige ansat som vikar, i projekt eller andre midlertidige ansættelser. Typisk bruger de ledige det nye job som springbræt til at søge et andet job tættere på deres ønskejob.

Evaluering af brugen af anden aktør under Service- og LVU-udbuddene.

Konsulentfirmaet Deloitte har for Arbejdsmarkedsstyrelsen udarbejdet en landsdækkende evaluering af brugen af anden aktør under begge udbud (det obligatoriske LVU-udbud og Serviceudbuddet). Evalueringen er offentliggjort i december 2008 og vedrører perioden 1. januar 2007 – 30. juni 2008.

Hovedkonklusioner

Overordnet vurderes de 2 landsdækkende udbud at fungere tilfredsstillende. Udbuddene har bidraget positivt til opfyldelsen af en række af regeringens målsætninger på området: Udbuddene har skærpet konkurrencen mellem aktører, priserne er faldet, og jobcentrene har ikke oplevet en forringet kvalitet.

Evalueringen viser også, at samspillet mellem anden aktør og jobcentrene fungerer tilfredsstillende, både i forhold til IT-understøttelse og den løbende dialog, og den nye betalingsmodel (bonusbetaling på 75 pct. af prisen) giver et stærkt incitament for aktørerne til at tilstræbe en effektiv indsats.

Jobcentrene

Undersøgelsen viser, at jobcentrene har fået øget og tilstrækkelig information om anden aktør ift. at indgå delaftaler. Jobcentrene prioriterer at indgå delaftaler med aktører, der har rammeaftaler på begge udbud. Jobcentrene har ikke oplevet, at kvaliteten er ændret/forringet, selvom priserne er faldet. Der er tendens til, at jobcentrene anvender aktører med laveste pris.

Især de mindre jobcentre vurderer, at samarbejdet, driften og tilsynet med andre aktører er ressourcekrævende. Jobcentrene vurderer ikke, at aktørerne har ud tænkt innovative løsninger i indsatsen.

Anden aktør

Et stort flertal blandt aktørerne oplever høj grad af metodefrihed ift. indsats, især udmøntet i en mere hyppig og individuel tilrettelagt indsats. Aktørerne finder, at betalingsmodellen understøtter en effektiv indsats. Det er aktørernes vurdering, at aktiveringskravet på 40 pct. ikke i sig selv medvirker til at få ledige hurtigt i beskæftigelse, snarere tværtimod.

Deloitte's anbefalinger

På baggrund af evalueringens samlede resultater anbefaler Deloitte:

- At informationsformidling, vejledning og videndeling styrkes og målrettes – fx med en statslig forankret 'superbrugerenhed', herunder ift. juridiske spørgsmål.
- At styrke samspillet mellem aktører og jobcentre, herunder ift. opkvalificering af medarbejdere – fx med en national akkrediteringsordning for anden aktør.

Beskæftigelsesrådet Beskæftigelsesregion Hovedstaden & Sjælland

Referat af møde den 30. marts 2009

- At styrke opfølgningen af aktørernes opfyldelse af rammeaftaler/delaftaler, herunder etablering af en bredere vifte af sanktionsmuligheder for jobcentre.
- At afvente beslutning om udformning af en kommende incitamentsstruktur indtil der foreligger flere resultater om effekter i form af bonusandele. Det vurderes vigtigt, at en evt. ny incitamentsstruktur modvirker aktørernes incitament til 'creaming' – fx ved at ændre aktiveringskravet.
- At styrke administrative fællesskaber og evt. ad-hoc-prægede samarbejder blandt jobcentre landet over.

Deltagerevaluering - andre aktører

Arbejdsmarkedsstyrelsen har i 2007 og 2008 udarbejdet deltagerevalueringer blandt ledige, der er i forløb hos Andre Aktører. Evalueringen fra 2008 er udarbejdet blandt ledige, der var i forløb i august 2008, og gennemført i oktober 2008. Evalueringen er landsdækkende og omfatter både LVU- og Serviceudbuddet. På landsplan har i alt 2.900 ledige svaret på spørgeskemaet (svarprocent på 29). Resultaterne må derfor tages med forbehold.

Deltagertilfredshed, landsdækkende evaluering, oktober 2008

	LVU	Service	Samlet
- med hele forløbet hos anden aktør	75 %	79 %	77 %
- med jobplanens aktiviteter	71 %	80 %	76 %
- med mulighed for at komme i job efter forløbet	52 %	53 %	53 %

Note: Andel deltagere, der har udtryk høj eller nogen tilfredshed.

- I 2007 var 71 pct. tilfredse eller meget tilfredse med det samlede forløb hos anden aktør.

Deltagertilfredshed, Hovedstaden & Sjælland, oktober 2008

	Samlet
- med hele forløbet hos anden aktør	76 %
- med jobplanens aktiviteter	75 %
- med mulighed for at komme i job	54 %

Note: Andel deltagere, der har udtryk høj eller nogen tilfredshed. 1294 besvarelser.

Note: Data giver ikke mulighed for regional opdeling på LVU- og Serviceudbud.

Beskæftigelsesrådet Beskæftigelsesregion Hovedstaden & Sjælland

Referat af møde den 30. marts 2009

- Tilfredsheden med det samlede forløb blandt de 5 største aktører ser således ud:
 - 61 pct. (Institut for Karriereudvikling)
 - 65 pct. (JobDK)
 - 80 pct. (JobVision)
 - 76 pct. (Alecto)
 - 82 pct. (Ramsdal)

Indstilling

Til orientering og evt. drøftelse.

Bilag:

- *Notat om status på beskæftigelsesindsatsen hos andre aktører, 4. kvartal 2008, af 13/3-09.*
- *Nøgletal for beskæftigelsesindsatsen hos andre aktører i 4. kvartal 2008.*
- *Opgørelser af effekt i form af bonusandele for andre aktører på LVU-udbuddet*
- *Evaluering af brugen af anden aktør under Service- og LVU-udbuddene, delrapport 1 (kan hentes på regionens hjemmeside – [klik her](#), December 2008.*

Beslutning

Se under punkt 3.4.

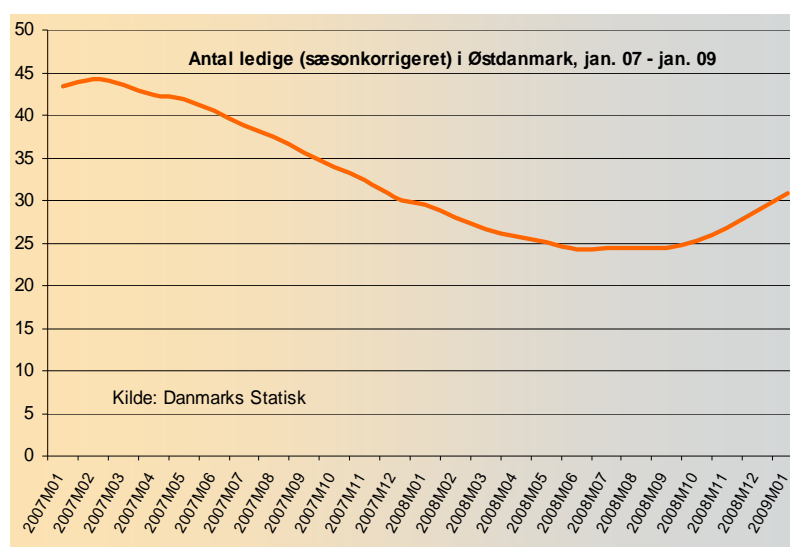
4. Udviklingen på arbejdsmarkedet.

4.1 Overblik over arbejdsmarkedet, marts 2009.

Den aktuelle ledighedssituation

Så knækkede kurven

I 4½ år - fra begyndelsen af 2004 til sommeren 2008 - er ledigheden faldet nogenlunde konstant og ganske kraftigt i Østdanmark. Ledighedsfaldet ophørte i sommeren 2008 og ledigheden er steget ganske markant siden september 2008.



Fra september 2008 til januar 2009 er ledigheden steget med gennemsnitligt 6 procent pr. måned, i alt ca. 6.500 personer.

Nu flere ledige end for 1 år siden

I januar 2009 er der 33.700 ledige i Østdanmark, 2.800 flere end i januar 2008, svarende til en stigning på 9,1 procent. Det dækker over en stigning på 10,1 procent for dagpengemodtagere og 6,4 procent for arbejdsmarkedsparete kontanthjælpsmodtagere.

Ledighedsprocenten for dagpenge- og arbejdsmarkedsparete kontanthjælpsmodtagere er fortsat lav, 2,7 procent, trods de seneste måneders ledighedsstigning i Østdanmark. I hele landet er ledighedsprocenten på 2,6 procent i januar 2009.

Faldende ledighed i enkelte a-kassegrupper

I 4 a-kassegrupper er ledigheden i januar 2009 lavere end for et år siden. Det gælder 'Akademikerne' (særligt magistrene), 'Funktionærer og tjenestemænd', 'Tekniske funktionærer' og 'Fag- og arbejde'.

Beskæftigelsesrådet

Beskæftigelsesregion Hovedstaden & Sjælland

Referat af møde den 30. marts 2009

Voldsom ledighedstigning i byggefagene og metal

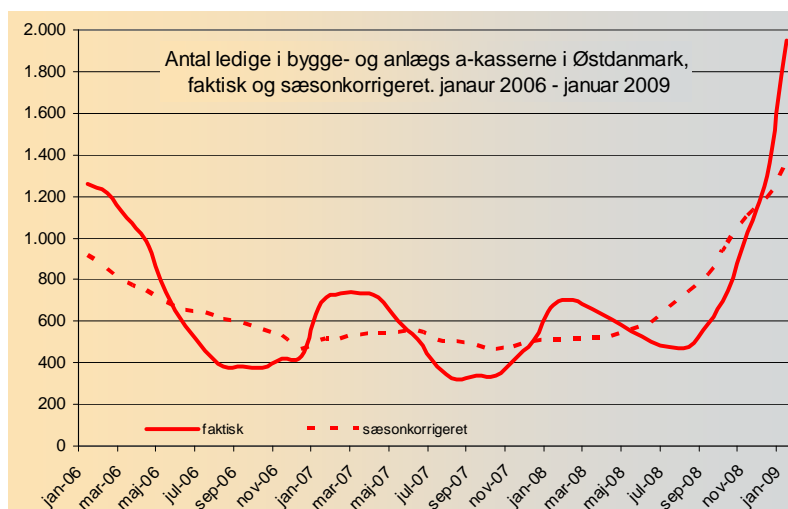
I hovedparten af a-kassegrupperne (7 af 11) er ledigheden nu højere end for et år siden. Stigningen har været særlig voldsom blandt byggefagene a-kasser, med en stigning på næsten 190 procent.

Blandt metalarbejdere er ledigheden også steget drastisk, med over 70 procent, og ledigheden er nu på 3,2 procent, hvilket er lidt over niveauet blandt alle forsikrede.

3F har fortsat den højeste ledighedsprocent

I januar 2009 er ledighedsprocenten i byggefagene på 7 procent mod 2,4 procent for et år siden. Byggefagene ledighed overgås dermed kun af ledighedsniveauet i 3F, hvor 7,9 procent af de forsikrede er ledige i januar 2009.

Fortsat noget sæsonledighed i bygge- anlæg



Ledigheden i byggeriet faldt indtil slutningen af 2006

Ledighedsfaldet - målt i sæsonkorrigerede tal - i byggeriet ophørte allerede i slutningen af 2006. Herefter fulgte en lang periode - ca. halvandet år - med stagnerende ledighed.

I Østdanmark satte den egentlige ledighedsstigning i byggeriet ind i maj 2008, altså 4 måneder inden ledigheden generelt begyndte at stige i regionen.

Ledighedsstigning blandt unge

Fra januar 2008 til januar 2009 steg ledigheden mest blandt de 16-24 årige (47 procent) men også markant blandt de 25-29 årige (15 procent). De 16-24 årige har ikke længere den laveste ledighed.

- fald blandt de ældste

Ledigheden i januar 2009 er lavere blandt de 50-59 årige og de endnu ældre. De ældste på 60 år og derover har nu - med 1,6

Beskæftigelsesrådet Beskæftigelsesregion Hovedstaden & Sjælland

Referat af møde den 30. marts 2009

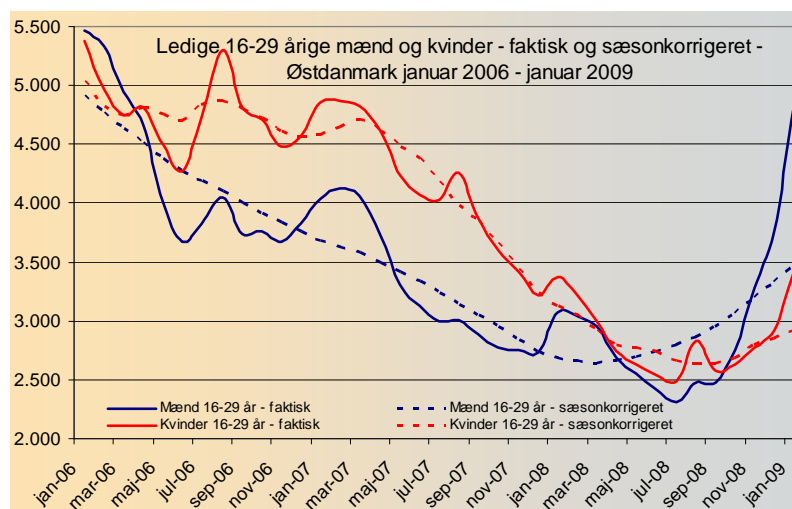
procent - den laveste ledighed.

Kvinderne har klaret sig bedst Uanset aldersgruppe har kvinders ledighed udviklet sig mere positiv end mænds fra januar 2008 til januar 2009.

På nær blandt de alleryngste (16-24 år) har kvinderne oplevet et ledighedsfald, mens alle grupper af mænd (på nær de over 60 år) har oplevet markant stigende ledighed det seneste år.

Lavest ledighed blandt kvinder Kvinders ledighed udgør i januar 2009 2,3 procent af arbejdsstyrken mens 3,0 procent af mændene er ledige.

Mænd og kvinders forskellige ledighedsudvikling er illustreret i nedenstående tabel over udviklingen blandt 16-29 årige.



Kvinders ledighed - sæsonkorrigeret - begyndte først at stige i oktober 2008, mens mændenes begyndte at stige allerede i april-maj måned 2008, altså næsten et halvt år tidligere.

”Mandeerhverv” er ramt først

Baggrunden, for at mænds ledighed har overhalet kvinders er, at afmatningen først har ramt mandsdominerede erhverv som bygge/anlæg, industri, lager og transport. Serviceerhverv, der beskæftiger forholdsvist mange kvinder, mærker fortsat mindre til afmatningen, endnu.

Beskæftigelsesrådet

Beskæftigelsesregion Hovedstaden & Sjælland

Referat af møde den 30. marts 2009

Indstilling

Til drøftelse

Bilag

- ingen

Beslutning

Rådet drøftede punkt 4.1. og 4.2. samlet.

Beskæftigelsesregionen orienterede om de seneste ledighedstal. Ledighedsprocenten er nu 2,8 % i Østdanmark. Det er fortsat vurderingen at ledigheden er lav, men det er foruroligende at den udvikler sig så skævt. Således er fx 3F og byggefagenes a-kasser hårdt ramt med stærkt stigende ledighed, samtidig med at brancher fortsat mangler kvalificeret arbejdskraft.

Rådet tog orienteringen til efterretning og efterspurgte synliggørelse af de jobåbninger, der fortsat er. Beskæftigelsesregionen vil fremover udarbejde kvartalsvis opgørelse af dette, som offentliggøres på regionens hjemmeside.

Rådet drøftede endvidere vigtigheden af, at især den ikke-faglærte arbejdsstyrke opkvalificeres, og at Beskæftigelsesregionen og rådet medvirker til at synliggøre behovet for uddannelse og specifikke kompetencer på kort sigt og lidt længere sigt. Samtidig med at de eksisterende muligheder for uddannelse synliggøres.

4. Udvikling af arbejdsmarkedet

4.2 Varslingsager

Varslingsager – For det foreløbige 1. kvartal i 2009 til og med 12. marts. Østdanmark

For det foreløbige 1. kvartal i 2009 har Beskæftigelsesrådet modtaget 78 varslinger fra virksomheder i Østdanmark. Virksomhederne har oplyst, at de påtænker at afskedige ca. 4138 medarbejdere, hvoraf 1987 allerede er opsagte.

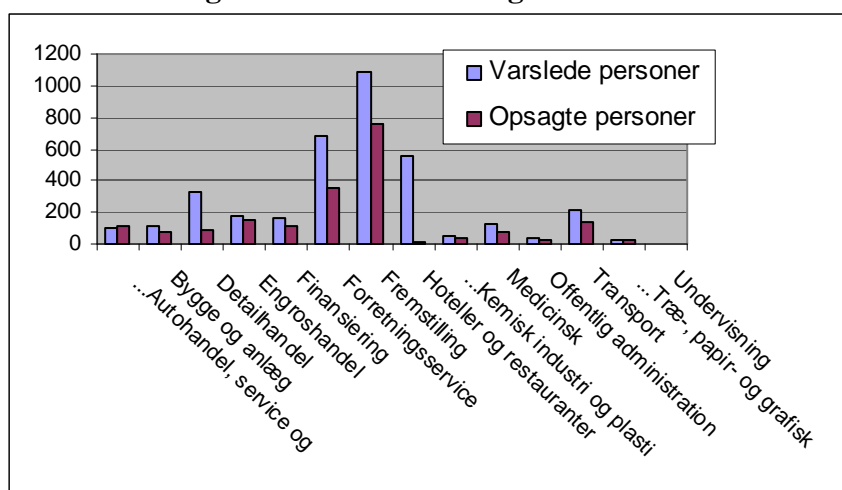
Der er sket et fald i antallet af nye varslingsager fra januar til februar. Hvor der i januar kom 47 nye sager, tegner februar sig for 22 nye varslingsager, og der er indtil videre indkommet 9 varslinger i marts.

Varslingsager 1. kvartal 2007 til og med 12. marts 2009. Østdanmark

	1. kvartal			2. kvartal		3. kvartal		4. kvartal	
	2007	2008	2009*	2007	2008	2007	2008	2007	2008
Antal varslinger	12	24	78	8	23	16	15	14	63
Antal varslede	434	1.758	4138	1.194	928	724	1.046	600	4928
Antal afskedigede	357	225	1987	989	560	524	262*	590	1.834*

*)Opgørelsesdato 12. marts. Antal afskedigede er ikke endeligt, da en del af sagerne ikke er afsluttede

Oversigt over antal varslede og antal opsagte personer fordelt på branche for det foreløbige 1. kvartal 2009 til og med den 12.3 2009.



De berørte brancher er især fremstilling og forretningsservice, men også hotel og restauration, detailhandel og transport er særligt berørt.

Indstilling

Til orientering og evt. drøftelse,

Bilag

- ingen

Beslutning

Se punkt 4.1.

5. Varslingsområdet og arbejdsfordelinger

5.1 Jobpakke – 4 initiativer fra regeringen

Under overskriften ”Nye initiativer skal hjælpe til ledighedstruede” har regeringen lanceret 4 nye initiativer vedr. arbejdsfordeling, varslinger og overvågning.

De fire nye initiativer:

1. Regler for tilrettelæggelse af arbejdsfordeling

Reglerne for arbejdsfordeling ændres, således at en arbejdsfordeling fremover også vil kunne tilrettelægges med 2 ugers arbejde fulgt af 1 uges ledighed eller med 2 ugers arbejde fulgt af 2 ugers ledighed. I dag kan man kun tilrettelægge arbejdsfordelingen, således at man arbejder en uge og er ledig en uge eller er ledig i mindst 2 hele dage pr. uge.

Ændringen gælder fra 30. marts og 1 år frem.

2. Udvidet adgang til varslingspuljen

Varslingstilbuddene udvides til at gælde i flere varslingssager og varslingsmidlerne mere end fordobles i det kommende år, så der i perioden afsættes i alt 15 mio. kr. til varslingsindsatsen.

Målgruppen for varslingspuljen udvides fra at gælde virksomheder med mindst 100 ansatte til også at omfatte afskedigelser i virksomheder med mindst 20 ansatte. Flere virksomheder og medarbejdere vil fremover få adgang til jobsøgningskurser og efter- og videreuddannelse i op til 8 uger.

Initiativet iværksættes som et forsøg, der løber fra 8. april 2009 og 1 år frem. Ved afslutningen af forsøgsperioden laves en evaluering af forsøget.

3. Etablering af nationalt varslingsberedskab

Der etableres et nationalt varslingsberedskab, som forankres i de enkelte beskæftigelsesregioner. Beskrevet under dagsordenens punkt 5.2.

4. Skærpet overvågning af arbejdsmarkedet

Beskæftigelsesministeriet vil som supplement til den løbende overvågning af arbejdsmarkedet offentliggøre indikatorer, der hurtigt kan give aktuelle oplysninger om udviklingen i ledigheden i Danmark.

Tre nye indikatorer til belysning af den aktuelle udvikling på arbejdsmarkedet:

1. Antallet af personer, som er blevet varslet om afskedigelse
2. Antallet af ledige stillinger på www.jobnet.dk.
3. Antallet af personer på arbejdsfordelingsordninger

De tre indikatorer bliver offentliggjort på www.jobindsats.dk. Oplysningerne offentliggøres hver måned.

Ovenstående initiativer skal bl.a. ses i sammenhæng med regeringens forslag til målretning af aktiveringsindsatsen med følgende 4 hovedpunkter:

- For det første skal målet med aktivering altid være, at de ledige hurtigst muligt kommer direkte i beskæftigelse.
- For det andet skal aktivering – og herunder også tilbud om uddannelse – være tydeligt rettet mod åbningerne på arbejdsmarkedet.
- For det tredje skal tilbud om uddannelse gives til dem, som har størst behov for uddannelse for at komme i beskæftigelse, dvs. primært ledige uden uddannelse, kortuddannede eller ledige med en faglig uddannelse, der er forældet.
- Endelig skal den ledige kunne få en pose penge til uddannelse med ud på jobbet, så arbejdsgiver ikke skal være bekymret for at ansætte en person, som ikke fra dag 1 har alle de nødvendige kompetencer til at bestride jobbet.

Aftale om målretning af aktiveringsindsatsen er indgået med Socialdemokraterne, Dansk Folkeparti og De Radikale)og baseret på forslag udarbejdet af LO og DA.

Som det fremgår af dagsordenspunkterne vedr. nationalt varslingsberedskab og retningslinjer for Varslingspuljen er Beskæftigelsesregionen i gang med at iværksætte initiativerne på disse områder.

Indstilling

Til orientering og evt. drøftelse

Bilag

- ingen

Beslutning

Rådet tog orienteringen til efterretning.

5. Varslingsområdet og arbejdsfordelinger

5.2 Nationalt varslingsberedskab

I lyset af udviklingen på varslingsområdet har Beskæftigelsesministeriet etableret et nationalt varslingsberedskab, som forankres i de enkelte beskæftigelsesregioner.

Formålet med varslingsberedskabet er således, at de afskedigede så vidt muligt opnår anden beskæftigelse allerede i varslingsperioden - og dermed inden de rent faktisk er blevet ledige. Hensigten er at give jobcentre rammer for hurtigt at iværksætte initiativer.

Det nationale beredskab træder i kraft 30. marts 2009.

Det nationale varslingsberedskab vil bestå af initiativer, som Beskæftigelsesregionen har igangsat.

- **Hurtig og fleksibel indsats:** Beskæftigelsesregionen informerer de relevante jobcentre om varslingen, når den bliver indberettet og informerer de relevante jobcentre om resultatet af forhandlingerne mellem virksomheden og dens medarbejdere.
- **Koordinering på tværs af jobcentre:** Beskæftigelsesregionen orienterer og bliver orienteret om de tværregionale varslingsager. Derved sikres det, at de relevante jobcentre modtager besked om varslingen.
- **Optimal brug af varslingspuljen:** Beskæftigelsesregionen styrer og koordinerer aktiviteterne i forbindelse med ansøgninger om midler fra varslingspuljen. Beskæftigelsesregionen bistår jobcentre i arbejdet med ansøgning og udarbejdelse af indsatsplan
- **Metodeudvikling og gode eksempler:** Beskæftigelsesregionen følger op på indsatsen med henblik på hele tiden at videreudvikle indsatsen og formidle best-practice til jobcentre og virksomheder.

Der foretages analyser og overvågning af varslingsområdet. Hver måned offentliggøres der opgørelser af varslinger i Østdanmark på Beskæftigelsesregionens hjemmeside.

- **Kommunikation og synliggørelse:** Beskæftigelsesregionen har igangsat en synliggørelse af varslingspuljen. Der udarbejdes en pjece til virksomhederne, hvor der lægges vægt på at formidle muligheder og best-practice i brugen af varslingspuljen. Desuden findes der på hjemmesiden målgruppeorienterede

Beskæftigelsesrådet

Beskæftigelsesregion Hovedstaden & Sjælland

Referat af møde den 30. marts 2009

information til jobcentrene og virksomhederne om varslinger og varslingspuljen.

Indstilling

Til orientering og evt. drøftelse

Bilag

- ingen

Beslutning

Rådet tog orienteringen til efterretning med bemærkning om, at

- Indsatsen for varslingspuljemidler skal evalueres, således at man kan se effekten af indsatsen.
- At man ønsker at se en opgørelse af, hvor mange af de varslede, der reelt ender med at blive tilmeldt som ledige.

5. Varslingspuljen

5.3 Udmelding af varslingspuljen

Varslingspuljen 2009

Beskæftigelsesregionen er i øjeblikket ved at planlægge et særligt fremstød for en mere offensiv anvendelse af varslingspuljen. Efterspørgslen efter midlerne har hidtil været meget begrænset på trods af et stærkt stigende antal varslinger.

Det regionale Beskæftigelsesråd har fået tildelt en bevilling for 2009 på 1.572.000 kr. til indsats ved større afskedigelser. Derudover har rådet i 2009 fået overført mindreforbruget på varslingspuljen fra 2008 på 1.647.626 kr.

Desuden har Arbejdsmarkedsstyrelsen meddelt, at Beskæftigelsesrådet i lyset af den stigende ledighed tildeles ekstrabevilling på 2.546.115 kr.

Samlet set kan rådet derfor disponere over 5.765.741 kr. til varslingspuljen i 2009.

Indstilling

Til orientering

Bilag

- Udmelding fra AMS om supplerende bevilling vedr. varslingspuljen i brev af 9. marts 2009.

Beslutning

Taget til efterretning.

5. Varslingspuljen

5.4 Retningslinjer for varslingspuljen 2009

Det regionale Beskæftigelsesråd skal én gang årligt fastlægge retningslinjer for anvendelse af varslingspuljen.

Det indstilles, at retningslinjerne for 2009 får tilføjet to elementer.

Tilføjelser til retningslinier for varslingspuljen

- Arbejdsmarkedsstyrelsen har vurderet og oplyst, at varslingspuljen tilsvarende kan anvendes til aktiviteter i forbindelse med konkurer, hvorfor dette medtages i retningslinjerne.
- Beskæftigelsesministeren har bemyndigelse til at give adgang til opkvalificering af medarbejdere i forbindelse med varsling, selv om der ikke er tale om en skærpet varsling, hvis der forligger en beskæftigelsespolitisk begrundelse. Det indføres i retningslinjerne, at sekretariatet bemyndiges til på rådets vegne at rette henvendelse til ministeriet, såfremt en sådan situation opstår.

De forslåede tilføjelser er angivet med skravering i vedlagte bilag.

Nye initiativer

Ministeren har med det nye beskæftigelsesinitiativ udvidet målgruppen for varslingspuljen. Det fremgår her, at hvor de varslende virksomheder hidtil skulle have mindst 100 medarbejdere for at kunne få adgang til opkvalificeringsmidlerne ved en skærpet varsling, bliver det nu muligt for alle virksomheder, der er omfattet af varslingsloven (mindst 20 medarbejdere), at ansøge til jobsøgningskurser og efter- og videreuddannelse i op til 8 uger, såfremt halvdelen eller flere medarbejdere varsles afskediget.

Det anbefales, at rådet godkender en ændring af retningslinjerne i overensstemmelse med ændringen i virksomhedsstørrelse, jf. vedlagte bilag.

Indstilling

- At beskæftigelsesrådet beslutter vedlagte retningslinjer med ovenstående tilføjelser og,

Beskæftigelsesrådet

Beskæftigelsesregion Hovedstaden & Sjælland

Referat af møde den 30. marts 2009

- At rådet beslutter, at beskæftigelsesministerens initiativer indskrives i retningslinjerne.

Bilag

- Retningslinjer for brug af midler fra varslingspuljen for 2009, af 13. marts 2009

Beslutning

Rådet tilsluttede sig forslag om retningslinjer samt, at Beskæftigelsesministerens initiativer efterfølgende indføres i retningslinjerne.

5. Varslingsområdet og arbejdsfordelinger

5.5 Arbejdsfordelinger - oversigt

Beskæftigelsesregionen modtager i øjeblikket et stigende antal ansøgninger om arbejdsfordelinger.

Arbejdsfordelinger op til 13 uger skal anmeldes i jobcenteret senest en uge før den træder i kraft. Hvis en virksomhed ønsker at udvide arbejdsfordelingen ud over de 13 første uger, skal den godkendes i Det Regionale Beskæftigelsesråd.

De arbejdsfordelte medarbejdere har adgang til supplerende dagpenge med frigørelsesattest i ledighedsperioderne.

Der er på nuværende tidspunkt ingen formel opgørelse over udviklingen i antal arbejdsfordelinger. Beskæftigelsesregionen har via en høring til jobcentrene opgjort omfanget af arbejdsfordelinger under 13 uger.

Fra oktober 2007 til september 2008 var anmeldt 32 arbejdsfordelinger omfattende 265 ansatte. I perioden oktober 2008 til januar 2009 er anmeldt 103 arbejdsfordelinger omfattende 1363 medarbejdere.

ARBEJDSFORDELINGER	OMRÅDE			
	Hovedstaden	Sjælland	Østsjælland	Hellerup
Under 13 uger:				
Antal arbejdsfordelinger under 13 uger (okt.07-sept.08) - virksomheder	11	21	32	49
Antal arbejdsfordelinger under 13 uger (okt.07-sept.08) - personer	83	182	265	587
Antal arbejdsfordelinger under 13 uger (okt.08-jan.09) - virksomheder	52	51	103	595
Antal arbejdsfordelinger under 13 uger (okt.08-jan.09) - personer	785	578	1.363	10.018
Over 13 uger:				
Antal arbejdsfordelinger over 13 uger (okt.07-sept.08) - virksomheder	0	0	0	-
Antal arbejdsfordelinger over 13 uger (okt.08-jan.09) - virksomheder	1	2	3	-
Antal arbejdsfordelinger over 13 uger (okt.08-jan.09) - personer	2	12	14	-

Beskæftigelsesrådet

Beskæftigelsesregion Hovedstaden & Sjælland

Referat af møde den 30. marts 2009

En del af disse arbejdsfordelinger er nu nået op på de 13 uger, og virksomhederne ansøger nu Beskæftigelsesrådet om forlængelse. Siden årsskiftet er der indkommet 14 ansøgninger til beskæftigelsesregionen.

Indstilling

Til orientering

Bilag

- ingen

Beslutning

Taget til efterretning.

5. Varslingsområdet og arbejdsfordelinger

5.6 Retningslinjer for beskæftigelsesregionens sagsbehandling vedr. arbejdsfordeling.

Sager vedrørende arbejdsfordeling over 13 uger er hidtil forelagt beskæftigelsesrådets formandskab til godkendelse. På baggrund af det stigende antal sager indstilles, at beskæftigelsesrådet bemyndiger beskæftigelsesregionen til at afgøre sagerne administrativt med udgangspunkt i nedenstående retningslinier.

Beskæftigelsesregionen anvender følgende kriterier til behandling af ansøgninger om arbejdsfordeling ud over 13 uger:

- a) Vurdering af sandsynligheden for fuld beskæftigelse i virksomheden efter endt arbejdsfordeling.
- b) Beskæftigelsessituationen for de involverede stillingskategorier.
- c) Arbejdsfordeling er reguleret i den kollektive eller individuelle overenskomst med medarbejderne
- d) Arbejdsfordelingen har en tidshorizont, der gør det sandsynligt at vende tilbage til fuld produktion

Er det sandsynligt, at virksomheden inden for en relativt kort tidshorizont når tilbage på fuldt produktionsniveau og er der ikke er mangel på arbejdskraft inden for området, anbefaler beskæftigelsesregionen beskæftigelsesrådet at godkende arbejdsfordelingen.

I skrivelsen til virksomheden om godkendelse hhv. afslag på ansøgningen opfordres virksomheden samtidig til at iværksætte opkvalificering af medarbejderne som alternativ til arbejdsfordeling. Hensigten er at nedgangsperioden i virksomheden bruges konstruktivt til at løfte kvalifikationsniveauet i virksomheden.

Beskæftigelsesrådet

Beskæftigelsesregion Hovedstaden & Sjælland

Referat af møde den 30. marts 2009

Indstilling

Det indstilles, at beskæftigelsesregionen bemyndiges til at afgøre ansøgninger om arbejdsfordelinger, og at rådets formandskab løbende orienteres om og følger op på praksis i afgjorte sager.

Bilag

- ingen

Beslutning

Rådet besluttede at bemyndige Beskæftigelsesregionen til at afgøre ansøgninger om arbejdsfordelinger. Sager af mere principiel karakter, eller hvor afgørelsen er af særlig vanskelig karakter, forlægges dog formandskabet inden afgørelse.

Rådet besluttede endvidere at nedsætte arbejdsgruppe, bestående af embedsmænd fra rådets baggrundsgrupper. Arbejdsgruppen skal se på praksis i behandling af arbejdsfordelinger over 13 uge.

6. Flaskehalsindsatsen

6.1 Flaskehalslisten – kriterier og procedurer

På Beskæftigelsesrådets møde den 12. december blev flaskehalsindsatsen for 2009 behandlet, og det blev i den forbindelse besluttet, at "Formandskabet tager kriterierne for udarbejdelse af flaskehalsliste op, bl.a. med fokus på kriteriet om, at stillingsbetegnelser ikke tages på, hvis den opregnede mangel er under 30".

Rådet ønsker en mindre rigid anvendelse af de "bagatelgrænser", som hidtil har været en del af de kriterier og procedurer, som har ligget til grund for Rådets behandling af flaskehalslisten, jvf. vedlagte notat af 11. februar 2009 om "Kriterier og procedurer for udarbejdelse af flaskehalslisten for Østdanmark".

Formandskabet indstiller til rådet, at der nedsættes en embedsmandsgruppe fra baggrundsgrupperne til de organisationer i rådet, der ønsker at deltage. Gruppen ser på kriterier i.f.m. beslutning om flaskehalslisten.

Sekretariatet foreslår, at gruppen halvårligt bidrager ved udarbejdelse af "brutto-listen" over stillingsbetegnelser, der kandiderer til flaskehalslisten.

Gruppen får hermed til opgave at:

1. Drøfte kriterierne for optagelse på flaskehalslisten m.h.p. regionsdirektørens indstilling til RBR om ændrede kriterier.

Beskæftigelsesrådet

Beskæftigelsesregion Hovedstaden & Sjælland

Referat af møde den 30. marts 2009

2. Medvirker halvårligt til at vurdere, hvilke af de stillingsbetegnelser, der i Arbejdsmarkedsbalancen opnår betegnelsen ”mangel” eller ”tværgående og strukturel mangel”, der skal på bruttolisten, og hvilken indstilling til Rådet, der skal følge dem.

Hermed inddrages den viden om og indsigt i beskæftigelsesforholdene for de enkelte stillingsbetegnelser, som Rådet repræsenterer, direkte i udarbejdelsen af flaskehalslisten.

Det er en forudsætning for en sådan proces, at gruppens medlemmer er indstillet på, og i stand til at mødes med kort varsel, da udarbejdelsen af arbejdsmarkedsbalancen og de deraf følgende lister foregår i en intensiv og kortvarig proces, i hhv. maj/juni og november/december.

Indstilling

Til beslutning.

Bilag

- Notat af 11. februar 2009 om ”Kriterier og procedurer for udarbejdelse af flaskehalslisten for Østdanmark”.

Beslutning

Rådet tilsluttede sig, at der nedsættes arbejdsgruppe, bestående af embedsmænd fra rådets baggrundsgrupper.

Arbejdsgruppen

- Drøfter kriterierne for optagelse på flaskehalslisten m.h.p. regionsdirektørens indstilling til RBR om ændrede kriterier.
- Medvirker halvårligt til at vurdere, hvilke af de stillingsbetegnelser, der i Arbejdsmarkedsbalancen opnår betegnelsen ”mangel” eller ”tværgående og strukturel mangel”, der skal på bruttolisten, og hvilken indstilling til Rådet, der skal følge dem.
- Drøfter om listen, og anvendelsen af den, er tilstrækkelig fleksibel i den nuværende situation, og indstiller til rådet såfremt der skal tages initiativ.

6. Flaskehalslisten

6.2 Flaskehalslisten for 2009 – opsamling på drøftelse i december 2008

På Beskæftigelsesrådets møde den 12. december 2008 blev flaskehalsindsatsen for 2009 behandlet, og det blev i den forbindelse besluttet, at:

1. Der fortsat er behov for at få undersøgt, om der kan skelnes mellem deltidsstillinger og fuldtidsstillinger, når der er tale om ubesatte stillinger. Beskæftigelsesregionen undersøger sagen som tages op på førstkommande ordinære rådsmøde
2. Regionen ser nærmere på de to stillingsbetegnelser jurist og radiograf, med henblik på at vurdere om de bør indgå på listen. Sagen forelægges rådet på førstkommande ordinære rådsmøde.

Ad 1.: Om der i arbejdsmarkedsbalancen kan skelnes mellem deltids- og fuldtidsstillinger, når der er tale om ubesatte stillinger.

Udsagnet om ubesatte stillinger bygger på en stikprøveundersøgelse, som Arbejdsmarkedsstyrelsen halvårligt – via Rambøll Management – gennemfører blandt 14.000-15.000 virksomheder i Danmark. Virksomhederne responderer enten via internettet eller via telefoninterviews. De virksomheder, som indgår i undersøgelsen, beskæftiger ca. 45 procent af den samlede beskæftigelse på det danske arbejdsmarked.

I undersøgelsen bliver virksomhederne spurgt om følgende:

- (1) Hvorvidt de inden for de seneste to måneder forgæves har forsøgt at rekruttere nye medarbejdere,
- (2) hvor mange personer det drejer sig om,
- (3) om den forgæves rekruttering har betydet, at de har opgivet ordrer eller aktiviteter i de to måneder.

Der skelnes således i undersøgelsen over ubesatte stillinger ikke mellem heltids- og deltidsstillinger, og det er dermed ikke muligt at inddrage en sådan skelnen i udarbejdelsen af arbejdsmarkedsbalancen..

Ad 2.: Placering i arbejdsmarkedsbalancen for de to stillingsbetegnelser ”jurist” og ”radiograf”.

I henhold til proceduren for udarbejdelse af arbejdsmarkedsbalancen opnår begge stillingsbetegnelser i balancen for 1. halvår 2009, betegnelsen ”tværgående og strukturel mangel”. Den opregnede mangel er for begge stillingsbetegnelser vedkommende imidlertid under 30, og de holdes derfor – i henhold til Rådets

retningslinjer (se dagsordenens pkt. 6.1) - ude af ”bruttolisten” over kandidater til flaskehalslisten.

Indstilling

Til efterretning.

Bilag

- ingen

Beslutning

Taget til efterretning.

6. Flaskehalsindsatsen

6.3 Endelig fordeling af Flaskehalsbevillingen 2007 og skøn for forbruget i 2008

Af den **kommunale flaskehalsbevilling** er der **i 2007 anvendt 79 %** af bevillingen (på i alt 38,6 mio. kr.), og kommunerne **skønner at anvende 99 % af bevillingen i 2008** (hvor bevillingen er på i alt 34,2 mio. kr.).

Af den **statslige flaskehalsbevilling** er der **i 2007 anvendt 77 %** af bevillingen (på i alt 59,8 mio. kr.), og staten i jobcentrene **skønner at anvende 98 % af bevillingen i 2008** (hvor bevillingen er på i alt 47,6 mio. kr.).

Fordelingen af flaskehalsbevillingen for 2007 viser **stor variation mellem kommunerne**. I skønnet for fordeling af 2008 bevillingen forventes mindre variation i fordelingen mellem kommunerne. Flere kommuner er nu opmærksomme på – eller interesserede i - at anvende flaskehalsbevillingen.

For den statslige bevilling er der ligeledes en variationen i fordelingen mellem jobcentrene, men variationen er ikke lige så stor som ved den kommunale bevilling.

Flaskehalsbevilling 2007

Den 15. december 2009 modtog beskæftigelsesregionen den **endelige fordeling** af flaskehalsbevilling 2007 fra AMS. Fordelingen har afventet opgørelsen af det kommunale forbrug via Velfærdsministeriet.

Det kommunale flaskehalsforbrug bygger på et revisionspåtegnet regnskab af dokumenterede udgifter, der kan finansieres under flaskehalsbevillingen. Kom-

Beskæftigelsesrådet Beskæftigelsesregion Hovedstaden & Sjælland

Referat af møde den 30. marts 2009

munerne kan få finansieret op til 50 % af deres dokumenterede flaskehalsudgifter.

Variationen i fordelingen mellem kommunerne svinger fra et forbrug på nul kroner af den kommunale bevilling (7 kommuner) til et forbrug på 973 % af bevillingen i ét jobcenter.

Den store variation mellem kommunernes tilskud fra flaskehalsbevilling 2007 synes at bunde i, hvor mange ressourcer den enkelte kommune har valgt at afse til at finde dokumentation for udgifter, der kan finansieres under flaskehalsbevillingen.

For den statslige bevilling varierer fordelingen mellem et forbrug på nul kroner (kun ét jobcenter) til et forbrug på 174 % af bevillingen.

Flaskehalsbevilling 2008

Kommunerne i Østdanmark har indberettet via Velfærdsministeriet, at de skønner at bruge i alt **99 % af den kommunale flaskehalsbevilling i 2008.**

Skønnet tyder på, at kommunerne nu har fokus på anvendelsen af den regionale flaskehalsbevilling. 2007 har fungeret som et "indkøringsår" for kommunerne. Det kommunale skøn bygger på indberetninger fra 44 af 46 kommuner.

Den statslige del af jobcentrene i Østdanmark har skønnet, at de samlet vil bruge **98 % af den statslige flaskehalsbevilling** i 2008. Heraf har kun ét jobcenter (et pilotjobcenter) indberettet, at de ikke forventer at have forbrug på flaskehalsbevillingen i 2008 for den statslige målgruppe.

Indstilling:

Til orientering.

Bilag:

- Forbrug Flaskehalsbevilling 2007 og 2008, kommunale og statslige målgrupper

Beslutning

Taget til efterretning.

6. Flaskehalsindsatsen

6.4 Udmelding af flaskehalsbevilling for 2009

Beskæftigelsesregion Hovedstaden & Sjælland har for 2009 fået tildelt en flaskehalsbevilling på **108,3 millioner kroner**.

Heraf er 5 % af bevillingen (5,4 mio. kr.) reserveret til en regional pulje, mens de resterende **102,8 millioner kroner er fordelt til jobcentre** – i henholdsvis en statslig (48,3 mio. kr.) og en kommunal bevilling (54,6 mio. kr.).

Fordelingen af den kommunale flaskehalsbevilling til jobcentre foretages på baggrund af antal berørte kontant- og starthjælpsmodtagere og introduktionsydelsesmodtagere (inklusive aktiverede) samt berørte revalidender. Beløbene er overført til hver kommune som et acontobeløb.

Fordelingen af den statslige flaskehalsbevilling til jobcentre foretages på baggrund af antal berørte forsikrede ledige (inklusive aktiverede). Beløbene er reserveret i AMS, som en dispositionsret til hvert jobcenters statslige målgruppe. Dog er beløb, der vedrører den statslige målgruppe i pilotjobcentre udbetalt til kommunerne som et acontobeløb.

Indstilling:

Til orientering.

Bilag:

”Endelig udmelding af flaskehalsbevillingen for 2009”. AMS-skrivelse af 15. december 2008.

Beslutning

Taget til efterretning.

6. Flaskehalsindsatsen

6.5 Akutpuljen

Baggrund

Der er reserveret 5 % af den flaskehalsbevillingen for 2009 til en regional pulje til akutopståede flaskehalsproblemer (akutpulje).

Puljen kan anvendes til:

- 1) Akut opståede flaskehalsproblemer
- 2) Informationsaktiviteter og vejledningsaktiviteter igangsat af Det regionale Beskæftigelsesråd

Akutpuljen 2009

Den regionale akutpulje er beregnet til 5.413.000 kr. i 2009.

Beskæftigelsesregionen har desuden ansøgt om og fået bevilget overførsel af et mindreforbrug på akutpuljen fra 2008 på 4.027.603 kr.. Samlet set kan Rådet derfor disponere over 9.440.603 kr. til akutpuljen i 2009.

Indstilling

Til orientering

Bilag

- Udmelding fra AMS om supplerende bevilling vedr. akutpuljen, af 9. marts 2009.

Beslutning

Taget til efterretning med bemærkning om, at rådet på et kommende møde forelægges en opgørelse over forbruget i 2008 fordelt på de to anvendelsesområder.

7. Et enstrengt kommunalt beskæftigelsessystem – status for lovprocessen

I det følgende gives en kort status på processen frem mod strukturændringen den 1. august 2009, hvor beskæftigelsesindsatsen samles i kommunalt forankrede jobcentre.

Lovpakken til etablering af et enstrengt kommunalt beskæftigelsessystem har været i høring hos bl.a. KL og parterne og forventes fremsat i folketinget i april måned.

Hovedelementerne er beskrevet i Arbejdsmarkedsstyrelsens notat af 8. januar 2009 (vedlagt som bilag).

Beskæftigelsesregionen vil give en mundtlig status på processen på rådsmødet

Formandskabet drøftede på sit møde den 23. februar status for processen frem mod kommunaliseringen af jobcentrene den 1. august 2009.

I den forbindelse bad formandskabet om en oversigt over kompetencerne i det nye system fordelt på regionalt/lokalt og politisk/administrativt myndighedsniveau.

Rolle- og ansvarsfordeling i forbindelse med de væsentligste elementer i styringen af beskæftigelsesindsatsen

	Politisk niveau lokalt	LBR	Administrativt niveau lokalt	Myndighedsniveau regionalt	RBR
Besk.plan	Beslutter	Høres	Udarbejder oplæg til	Kommenterer	Orienteres
Resultatrevison	Beslutter	Høres	Udarbejder oplæg til	Kommenterer	Orienteres
Opfølgning på resultater				Udarb. oplæg til/ afholder dialog	Orienteres
Initiativ ved dårlige resultater				Beslutter	Indstiller
Indgreb ved dårlige resultater				Indstiller til ministeren	Indstiller og høres
Tilrettelæggelse af indsatsen	Beslutter	Høres	Udarbejder oplæg til		
Økonomi	Beslutter	Høres	Udarbejder oplæg til		
Statsligt rammeudbud				Indstiller til ministeren	Indstiller

Det bemærkes, at skemaet tager udgangspunkt i styringslovens beskrivelse af hvem der har formel pligt til beslutte og tage initiativ. Det udelukker ikke, at LBR fx også tager initiativ ifm dårlige resultater af jobcentrets indsats.

Styringshjul er vedlagt som illustration af planlægningsprocessen 2010.

Beskæftigelsesrådet

Beskæftigelsesregion Hovedstaden & Sjælland

Referat af møde den 30. marts 2009

Work in Denmark

International rekruttering er ikke direkte nævnt i aftalen om strukturændring pr. 1. august 09. Men jobcentrene skal også fremover bidrage til at supplere arbejdskraftudbuddet med udenlandsk arbejdskraft.

Work in Denmark-centrene, der bl.a. bistår arbejdsgivere og udenlandske jobsøgere, har i dag organisatorisk ophæng i driftsregionerne.

I forbindelse med nedlæggelse af driftsregionerne forankres centrene i Beskæftigelsesregionerne.

Indstilling

Til orientering og evt. drøftelse.

Bilag

- Styringshjul
- Etablering af det enstrengede kommunale beskæftigelsessystem, Arbejdsmarkedsstyrelsens notat af 8. januar 2009

Beslutning

Taget til efterretning med bemærkning fra DH om, at der i forbindelse med at jobcentrene forankres i kommunerne skal sendes et kraftigt signal til Specialfunktionen Job og Handicap, om at de skal understøtte og rådgive jobcentrene samt tage konkrete initiativer.

8. Unge på offentlig forsørgelse i Østdanmark - og handlingsplan

Beskæftigelsesregionen har udarbejdet handlingsplan for ungeindsatsen i Østdanmark. Med handlingsplanen ønsker Beskæftigelsesregionen at understøtte jobcentrene i indsatsen for gruppen af unge på a-dagpenge, sygedagpenge, kontant- og starthjælp samt introduktionsydelse.

Ungeindsatsens bidrag til løsning af hovedudfordringen om at øge arbejdsudbuddet skal fokusere på, at flere unge skal kunne forsørge sig selv. Det kræver

- Uddannelse af unge uden uddannelse
- Unge med uddannelse skal hurtigere i job
- Løsning af de unges øvrige problemer mhp., at de kan gennemføre en uddannelse/varetage et job
- Fokus på de store grupper af unge nydanskere

Beskæftigelsesrådet

Beskæftigelsesregion Hovedstaden & Sjælland

Referat af møde den 30. marts 2009

Handlingsplan

Beskæftigelsesregionen har udarbejdet en handlingsplan for, hvordan regionen kan understøtte jobcentrene i en indsats for at begrænse antallet af unge ydelsesmodtagere mest muligt. Den tager udgangspunkt i 4 overskrifter:

Anbefalinger til indsatsen

I handlingsplanen opstiller Beskæftigelsesregionen en række konkrete anbefalinger til indsatsen, bl.a. at jobcentret.:

- Samarbejder tæt med relevante forvaltninger i kommunen. Især med fokus på samarbejdet i forbindelse med overgangen fra barn til voksen.
- Samarbejder tæt med UU
- Samarbejder med andre jobcentre – trods stigende ledighed er der fortsat specifikke grupper af unge med behov for særlig indsats, som antalmæssigt ikke er særlig mange i det enkelte jobcenter.
- Samarbejder med skoler, bl.a. med henblik tidlig fokus på frafaldstruede unge
- Har fokus på længden af ledighedsforløb for de arbejdsmarkedsparete (dagpengemodtagere og kontanthjælpsmodtagere). Gruppen skal vendes i døren – til uddannelse eller job.
- Kortlægger ungegruppen i jobcentret, og den indsats der hidtil er gjort. Er det de rette redskaber til de rette målgrupper.
- Iværksætter differentieret indsats ift. ungegruppens mange forskellige barrierer/udfordringer. Håndholdt indsats, hvor det er nødvendigt.
- Udvikler og målretter tilbudsviften efter målgruppernes specifikke behov.
- Bruger mentorordningen – ikke kun ift. den unge som ny på en arbejdsplads men med et bredere fokus, hvor det er nødvendigt, dvs. ift. uddannelse og/eller fritid (sociale mentorer).
- Indgår i tæt samarbejde med skoler om, hvilke forløb der er behov for, fx grundforløb for unge, der har behov for at bliver opkvalificeret til at uddanne sig.
- Bruger uddannelsespålæg (forventes at indgå i ny lovgivning i 2009).

Beskæftigelsesrådet Beskæftigelsesregion Hovedstaden & Sjælland

Referat af møde den 30. marts 2009

- Er opmærksom på overgangsperioderne mellem job/ledighed og uddannelse. Den unge skal fastholdes i at starte uddannelse.
- Har rettidighed i indsatsen.

Dialog

Fx beskæftigelsesregionens løbende dialog med jobcentrene om resultaterne af indsatsen.

Viden

Kvartalsrapporter der gør status på indsatsen, diverse analyser og undersøgelser. Fx analyse af indsatsen for unge med psykiske barrierer ift. job og uddannelse.

Samarbejde

Fx ved at Beskæftigelsesregionen understøtter analyse-, udviklings- og forsøgsaktiviteter i jobcentrene med henblik på at udvikle ungeindsatsen og tværgående samarbejde herom.

Grundlaget for handlingsplanen er

- Analysen ”Unge på offentlig forsørgelse i Østdanmark” Beskæftigelsesregion Hovedstaden og Sjælland, december 2008
- Beskæftigelsesindsatsen i Østdanmark 2010 – sigtelinjer og målsætninger (Analyserapport 2010), Beskæftigelsesregion Hovedstaden og Sjælland, januar 2009
- Unge i Østdanmark – baggrundsnotat til analyserapport. Beskæftigelsesregion Hovedstaden og Sjælland, februar 2009
- Beskæftigelsesregion Hovedstaden og Sjællands seminar om ungeindsatsen i Østdanmark for jobcenterchefer, afholdt den 2. februar 2009.

Handlingsplanen offentliggøres på regionens hjemmeside i begyndelsen af april.

Mål for indsatsen

Hovedudfordringen i beskæftigelsesindsatsen er at øge udbuddet af arbejdskraft – også i en situation med ledighedsstigning. For at understøtte dette har Beskæftigelsesministeren udmeldt mål for ungeindsatsen:

Jobcentrene skal sikre, at antallet af unge kontanthjælps-, starthjælps-, introduktionsydelses- og dagpengemodtagere under 30 år begrænses mest muligt.

Beskæftigelsesregion Hovedstaden og Sjælland har med udgangspunkt i ministerens mål fastlagt resultatmål for 2009:

<i>Antal unge på dagpenge, kontant- eller starthjælp samt introduktionsydelse begrænses til max. 24.640 fuldtidspersoner i december 2009 (Antallet i december 2008 er 19.401)</i>

Beskæftigelsesrådet

Beskæftigelsesregion Hovedstaden & Sjælland

Referat af møde den 30. marts 2009

I Østdanmark er antallet af unge under 30 år på offentlig forsørgelse steget med 20,9 pct. fra januar 2008 til januar 2009.

I januar 2009 var der 20.270 unge på a-dagpenge, kontant-, starthjælp og introduktionsydelse (arbejdsmarkedsparate og ikke-arbejdsmarkedsparate). Næsten $\frac{3}{4}$ (74,2 pct.) af gruppen modtager kontant-/starthjælp, introduktionsydelse.

Indstilling

Til drøftelse.

Bilag

– Handlingsplan – De unge i Østdanmark

Beslutning

Beskæftigelsesrådet drøftede handlingsplanen og havde følgende forslag til supplerende indhold.

- Iværksættelse af en kampagne for uddannelse til de unge.
- Indsats ift. at få de unge videre fra en erhvervsuddannelse/
- En indsats i forhold til dimittender
- At jobcentre har fokus på intentionerne i 95 procents målsætningen
- Jobcentrenes samarbejde med virksomhederne om indsatsen.

9. Håndtering af materiale til rådsmøder

På møde i Det regionale Beskæftigelsesråd den 12. december var der en kort drøftelse af håndtering af materiale til rådsmøderne forud for rådets behandling.

Baggrunden var en konkret sag, hvor en person uden for rådets kreds var kommet i besiddelse af et internt oplæg vedr. flaskehalslisten fra sekretariatet til rådet, og havde rettet henvendelse til Arbejdsmarkedsstyrelsen. Styrelsen præciserede overfor Beskæftigelsesregionen, at Flaskehalslisten ikke må offentliggøres før det mellem styrelsen og regionerne aftalte tidspunkt.

På Beskæftigelsesrådets første møde i juni 2006 vedtog rådet ”Rammer for sekretariatsbetjeningen” (vedlagt). Heri beskrives proceduren omkring offentliggørelse af materialet. Det er beskæftigelsesregionens opfattelse, at rådsmedlemmernes håndtering af råds materialet generelt har været problemfri. Som det er i dag, ligger råds materialet på en lukket del af regionens hjemmeside, hvortil kun rådets medlemmer og suppleanter har adgang. Når rådet har afholdt sit møde, og referatet er godkendt, bliver den udvidede dagsorden, inkl. Rådets beslutninger under de enkelte punkter offentliggjort.

Beskæftigelsesrådet

Beskæftigelsesregion Hovedstaden & Sjælland

Referat af møde den 30. marts 2009

Der er således relativ stor åbenhed vedr. rådets materiale efter mødernes afholdelse – men før møderne er det vigtigt at materialet kun kendes af rådets medlemmer, baggrundssekretariatet og regionens medarbejdere. I drøftelse af materialet mellem rådsmedlem og baggrundssekretariat er det således vigtigt at pointere, at materialet ikke må videregives.

Baggrunden er bl.a., at

- Beskæftigelsesrådet træffer beslutninger i konkrete sager, såsom flaskehalsliste, retningslinjer for Varslingspuljen m.m. Det vil sige, at Beskæftigelsesrådet behandler materiale (foreløbige udgaver af retningslinjer, lister m.v.), der stadig er i proces og ikke endeligt besluttet.
- Beskæftigelsesrådet har en rådgivende rolle overfor Beskæftigelsesregionen – hvor det skal være muligt for regionsdirektøren at forelægge rådet sager vedr. konkrete jobcentres resultater og andre lignede problemstillinger (f.eks. sager, hvor rådets rådgivning/holdning efterspørges), uden at materialet dermed offentliggøres.

Formandskabet drøftede sagen på sit møde den 23. februar og tilsluttede sig Beskæftigelsesregionen forslag om, at principperne i Rammer for sekretariatsbetjening fremover suppleres således:

- Det præciseres på dagordenen, at materialet er **internt** frem til referatets godkendelse.
- Det præciseres på selve materialet (notat eller sagsfremstilling) i de tilfælde, hvor det enkelte punkt er **fortroligt** - også efter referatets godkendelse.
- Det præciseres på materialet, hvis der er særlige forhold i øvrigt at tage hensyn til – såsom aftaler med Arbejdsmarkedsstyrelsen om offentliggørelse.

Indstilling

Formandskabet indstiller, at rådet tiltræder principperne for håndtering af rådsmateriale.

Bilag

– Rammer for sekretariatsbetjening af rådet, august 2006

Beslutning

Rådet tilsluttede sig forslag til principper for håndtering af rådsmateriale.

10. Specialfunktionerne – aktivitetsplaner og beretninger

10.1 Specialfunktionen for den etniske beskæftigelsesindsats

10.1.1 Beretning 2008

Beskæftigelsesregion Hovedstaden & Sjælland og Høje Taastrup kommune indgik i oktober 2006 kontrakt om varetagelse af den landsdækkende Specialfunktion for den Etniske Beskæftigelsesindsats (SEBI). Kontrakten dækker en 3-årig periode, fra 1. januar 2007 til 31. december 2009.

Ifølge kontrakten udarbejder SEBI en årlig beretning, der redegør for opfyldelsen af målene i SEBI's aktivitetsplan.

Beskæftigelsesregion Hovedstaden & Sjælland har den 5. marts 2009 modtaget årsberetning 2008 fra SEBI. Årsberetningen er herefter sendt til høring i Beskæftigelsesregionerne og de regionale beskæftigelsesråd.

Årsberetningen består af 2 dele:

1. **Del A**, som er en opfølgning på aktivitetsplan 2008. Aktivitetsplanen kan ses på SEBI's hjemmeside www.bmetnisk.dk.
2. **Del B**, som giver et statistisk overblik på lands- og regionsplan over den etniske målgruppes sammensætning og udviklingen på arbejdsmarkedet for denne gruppe.

Beskæftigelsesregion Hovedstaden og Sjælland har udmeldt tre indsatsområder, som SEBI's aktiviteter har taget udgangspunkt i for 2008:

- Øgning af arbejdsudbuddet af nydanskere (øget beskæftigelsesfrekvens og nedbringelse af ledigheden)
- Synliggørelse og markedsføring af arbejdsudbuddet af nydanskere
- Samarbejde, netværksdannelse og markedsføring

På den baggrund, samt med udgangspunkt i løbende behov og ønsker fra jobcentre, har SEBI i 2008 haft fokus på:

- At formidle indsamlet viden på en lettilgængelig og umiddelbart omsættelig måde, bl.a. i form af guides og pjecer (om bl.a. jobmesser, selvforsørgede, lægesamarbejde og forskelsbehandling) og på hjemmesiden
- At få markedsført SEBI og SEBI's produkter over for jobcentrene, herunder medvirke til at gøre nøglepersonerne til centrale ressourcepersoner i jobcentrene
- At komme ud i jobcentrene med oplæg og som proceskonsulenter (bl.a. tilbud om temamøder om forskelsbehandling samt oplægsholder og proceskonsulentopgaver på opfordring fra jobcentrene).

SEBI prioriterer højt at kunne imødekomme ønsker og behov som kommer til udtryk i jobcentrene. I 2008 har dette betydet et højere aktivitetsniveau vedrørende metoder for udsatte ledige/metoder i den håndholdte indsats end oprindeligt planlagt.

SEBI har i stedet nedprioriteret den del af *Aktivitet 1.3: Unge med etnisk minoritetsbaggrund*, som vedrører lærlinge- og elevkampagne, ligesom *Aktivitet 2.2: Rekruttering af etniske minoriteter til virksomhederne* er blevet integreret i metodeindsamlinger og aktiviteter vedrørende udsatte ledige og håndholdt indsats.

Indstilling:

Det anbefales, at RBR tager beretningen for SEBI's indsats i 2008 til efterretning.

Bilag:

- Beretning for Specialfunktionen for den Etniske Beskæftigelsesindsats i 2008 - med tilhørende bilag.

Beslutning

Taget til efterretning.

10. Specialfunktionerne – aktivitetsplaner og beretninger

10.1 Specialfunktionen for den etniske specialindsats

10.1.2 Aktivitetsplan 2009

Beskæftigelsesregion Hovedstaden & Sjælland og Høje Taastrup kommune indgik i oktober 2006 kontrakt om varetagelse af den landsdækkende Specialfunktion for den Etniske Beskæftigelsesindsats (SEBI). Kontrakten dækker en 3-årig periode, fra 1. januar 2007 til 31. december 2009.

Ifølge kontrakten udarbejder SEBI en årlig aktivitetsplan, der udmønter, hvordan den opfylder opgaverne i kontrakten.

Aktivitetsplanen udarbejdes på baggrund af en udmelding fra Beskæftigelsesregionen om sigtelinjer, prioriterede områder og eksempler på resultatkrav.

I Beskæftigelsesregionens udmelding lægges op til **3 indsatsområder**:

1. Forøgelse af arbejdsudbuddet af nydanskere (øget beskæftigelsesfrekvens og nedbringelse af ledigheden)
2. Nedbringelse af antallet af unge nydanskere på overførselsindkomst

Beskæftigelsesrådet Beskæftigelsesregion Hovedstaden & Sjælland

Referat af møde den 30. marts 2009

3. Nedbringelse af sygefraværet for nydanskere

SEBI har herefter udarbejdet vedlagte aktivitetsplan for 2009.

Aktivitetsplanen er struktureret efter de udmeldte tre indsatsområder, og de beskrevne aktiviteter tager udgangspunkt i såvel sigtelinjepapiret som i de behov og ønsker hos jobcentrene, som SEBI har opsamlet i løbet af 2008.

I 2009 vil en væsentlig del af SEBI's aktiviteter koncentrere sig om **formidling af gode metoder** i form af individuel rådgivning, netværksmøder, oplæg og proceskonsulenttydelser i jobcentrene, modelforsøg, pjecer og guides, hjemmeside, nyhedsbrev m.v. Det forventes bl.a. at omfatte:

- 3 – 4 netværksmøder for jobcentrene om relevante temaer
- Temamøder om forskelsbehandling
- Temamøder og netværk om selvforsørgede
- Inspirationskatalog om muligheder for fastholdelse af nydanskere på arbejdsmarkedet
- Kursusforløb om kvalitet i samtalen, i jobplan og CV
- Undervisning i brug af kompetencekortet
- Tilbud om kompetenceudvikling i og hjælp til implementering af håndholdte metoder for særligt udsatte ledige
- Modelforsøg målrettet unge mænd
- Modelforsøg målrettet SOSU-uddannelserne
- Temamøder om jobcentrenes arbejde med traumatiserede flygtninge
- Temamøder om samarbejdet med de praktiserende læger

SEBI ønsker at prioritere den løbende efterspørgsel efter rådgivning og vejledning, oplæg om diverse temaer, deltagelse i relevante konferencer m.v. samt samarbejdsaftaler med jobcentre meget højt. Da denne efterspørgsel er uforudsigelig, men voksende, kan det betyde, at de angivne milepæle i aktivitetsplanen løbende må korrigeres, således at SEBI har mulighed for at prioritere de direkte henvendelser fra jobcentrene.

Indstilling:

Til orientering.

Bilag:

- Den Etniske Beskæftigelsesindsats aktivitetsplan 2009

Beslutning

Taget til efterretning.

10. Specialfunktionerne – aktivitetsplaner og beretninger

10.2 Specialfunktionen for ligestilling

10.2.1 Årsberetning for 2008

Beskæftigelsesregion Nordjylland har d. 11. marts 2009 fremsendt Ligestillings-specialfunktionens årsberetning for 2008 til høring i Beskæftigelsesregion Hovedstaden og Sjælland.

Årsberetningens første del beskriver specialfunktionen resultaterne af indsatsen, der er sat i gang i forhold til de 4 overordnede indsatsområder i specialfunktionens aktivitetsplan for 2008.

I anden del af årsberetningen gøres status for den generelle udvikling på arbejdsmarkedet i relation til ligestillingsområdet.

De 4 overordnede indsatsområder for 2008 var:

1. Sikre private og offentlige virksomheder et rekrutteringsgrundlag med en balanceret kønsfordeling på områder med mangel på arbejdskraft.
2. Understøtte vejledningen i jobcentrene med fokus på at nedbryde køns-mæssige barrierer i uddannelses- og jobvalg.
3. Øge kvinders beskæftigelsesfrekvens og nedbringe kvinders andel af personer på overførselsindkomster generelt samt nedbringe ledigheden for udvalgte grupper af mænd.
4. Medvirke til at opbygge mainstreamingskompetence i jobcentrene og hos andre beskæftigelsespolitiske aktører

Specialfunktionen for ligestilling har i 2008 sat aktiviteter i gang på alle 4 indsatsområder i specialfunktionens aktivitetsplan.

Beskæftigelsesregionens bemærkninger

Beskæftigelsesregionen har i sit høringssvar kvitteret for bredden i Specialfunktionens aktiviteter på trods af, at ikke alle resultatkrav i aktivitetsplanen er blevet opfyldt.

Beskæftigelsesregionen anbefaler, at Specialfunktionen for ligestilling fremadrettet bibeholder sit fokus på udvikling og kontinuitet i indsatsen.

Beskæftigelsesrådet Beskæftigelsesregion Hovedstaden & Sjælland

Referat af møde den 30. marts 2009

Beretningen giver et godt indblik i den beskæftigelsesmæssige udvikling ud fra et ligestillingsperspektiv og viser følgende:

- Det danske arbejdsmarked er stærkt kønsopdelt.
- Der er flere mænd end kvinder i beskæftigelse i Danmark.
- Der er i december 2008 som noget nyt flere ledige mænd end ledige kvinder i Danmark.
- Indvandrerkvinder har den højeste ledighed og den laveste arbejdsmarkedstilknytning.
- Kvinder bliver oftere ansat i offentlige løntilskudsstillinger end mænd.
- Privat løntilskud har en stor effekt – for både kvinder og mænd.

Det er Beskæftigelsesregion Hovedstaden & Sjællands opfattelse, at denne del af årsberetningen i højere grad bør danne grundlag for, at Specialfunktionen fremadrettet ridser de væsentligste udfordringer på arbejdsmarkedet set i et ligestillingsperspektiv tydeligere op. Herved kan Specialfunktionens aktiviteter i højere grad målrettes yderligere.

Indstilling:

Det indstilles, at Beskæftigelsesrådet tilslutter sig regionens bemærkninger til Specialfunktionen for Ligestillings årsberetning for 2008.

Beskæftigelsesregion Nordjylland har sat en frist for høringssvar til d. 24. marts 2009. Beskæftigelsesregion Hovedstaden og Sjælland har derfor fremsendt regionens bemærkninger til Specialfunktionen for Ligestillings årsberetning for 2008 med et forbehold for Beskæftigelsesrådets endelige godkendelse.

Bilag:

- Beskæftigelsesregionens svar af 16. marts 2009 på Beskæftigelsesregion Nordjyllands høring af 6/1-09.
- Beretning for Specialfunktionen for ligestilling 2008

Beslutning

Beskæftigelsesrådet tilsluttede sig regionens bemærkninger til Specialfunktionen for Ligestillings årsberetning for 2008.

10. Specialfunktionerne – aktivitetsplaner og beretninger

10.2 Specialfunktionen for ligestilling.

10.2.2 Aktivitetsplan 2009

Beskæftigelsesregion Nordjylland har 6. februar 2009 fremsendt en Aktivitetsplan 2009 for Specialfunktionen for ligestilling.

Beskæftigelsesregion Hovedstaden & Sjælland har i høringsvar af 13. januar 2009 meddelt, at Aktivitetsplanen vurderes at indeholde relevante aktiviteter i forhold til at understøtte specialfunktionens overordnede målsætning og indsatsområder.

Specialfunktionen for ligestilling i 2009:

Det er specialfunktionens **overordnede målsætning** at bidrage til at øge udbudet af arbejdskraft samt understøtte de indsatsområder og mål, som beskæftigelsesministeren har udmeldt for 2009.

De 4 **indsatsområder** for specialfunktionen i 2009 vil være:

1. Sikre private og offentlige virksomheder et rekrutteringsgrundlag med en balanceret kønsfordeling på områder med mangel på arbejdskraft.
2. Understøtte vejledning i jobcentrene med fokus på at nedbryde kønsmæssige barrierer i uddannelses- og jobvalg.
3. Øge kvinders erhvervsfrekvens og nedbringe deres andel af personer på overførselsindkomster.
4. Opbygge mainstreaming kompetence i jobcentrene og hos andre beskæftigelsespolitiske aktører.

Aktivitetsplanen for 2009 beskriver for hvert af de fire indsatsområder konkrete rekrutterings-, metodeudviklings-, informations- og rådgivningsaktiviteter samt analyser og initiativer til udvikling af jobcentrenes indsats.

Indstilling:

Til orientering.

Bilag:

- Beskæftigelsesregionens svar af 16/3-09 på Beskæftigelsesregion Nordjyllands høring af 13/3-09.
- Aktivitetsplan 2009 for Specialfunktionen for ligestilling

Beslutning

Taget til efterretning.

10. Specialfunktionerne – aktivitetsplaner og beretninger.

10.3 Specialfunktionen Job og Handicap

10.3.1 Aktivitetsplan 2009

Beskæftigelsesregionen fremsendte den 5. december 2008 hørings svar til Beskæftigelsesregion Syddanmark vedrørende Specialfunktionen for Job og handicaps aktivitetsplan for 2009.

Specialfunktionen har efter Beskæftigelsesregionens opfattelse fokus på de væsentligste fokusområder i 2009. Beskæftigelsesregionen fremhæver i sit hørings svar, at det er vigtigt at sikre en fornuftig balance mellem oprustning på de indre linier og udadrettede aktiviteter i forhold til virksomheder og handicappede borgere.

Beskæftigelsesregionen peger endvidere på, at Specialfunktionen bør sætte øget fokus på nedbringelse af sygefraværet via anvendelsen af mulighederne i kompensationslovgivningen.

Beskæftigelsesregionen opfordrer derudover til, at Specialfunktionen tydeliggør, hvordan de mange projekt- og udviklingsaktiviteter omsættes til generel praksis, så tiltagene kan komme alle interessenter til gode.

Endelig foreslår Beskæftigelsesregionen, at aktivitetsplanen udvides med overvejelser om, hvilket beredskab Specialfunktionen vil iværksætte for at fastholde personer med handicap på arbejdsmarkedet, når konjunkturerne vender.

Indstilling:

Til orientering

Bilag:

- Specialfunktionen for Job og Handicaps aktivitetsplan for 2009
- Beskæftigelsesregionens svar af 5/12-08 på Beskæftigelsesregion Syddanmarks høring af 2/12-09

Beslutning

Taget til efterretning.

11. Bevillinger 2009

11.1 Driftsbevilling

Beskæftigelsesregion Hovedstaden & Sjælland har modtaget endelig bevillingsudmelding for Beskæftigelsesregionens drift 2009 (§ 17.44.01.10). Bevillingen lyder på i alt 21.362.000 kr.

Bevillingen skal dække lønsum (herunder vederlag til medlemmer af Det Regionale Beskæftigelsesråd) og øvrig drift i Beskæftigelsesregionen. Bevillingen er fordelt på 17.410.030 kr. lønsum og 3.951.970 kr. øvrig drift.

Bevillingen dækker den nuværende organisering med den nuværende bemanning og skal danne basis for varetagelse af de nuværende opgaver.

I den fremtidige struktur – pr. 1. august 2009 – vil Beskæftigelsesregionen få tilført flere medarbejdere og dermed en fornyet bevilling. Rådet vil blive orienteret herom, når budget m.m. fra 1. august 2009 kendes.

Indstilling

Til orientering.

Bilag

- ingen

Beslutning

Taget til efterretning.

11. Bevillinger 2009

11.2 Puljen til beskæftigelsesrettede aktiviteter

Beskæftigelsesregion Hovedstaden & Sjælland har for 2009 modtaget en bevil-
lingsudmelding til puljen Beskæftigelsesrettede aktiviteter på 8.208.000 kr. på
finanslovskonto 17.44.02.

Regionen viderefører desuden et mindreforbrug på 2.343.807 kr. fra 2008 til
2009.

*Det samlede budget i 2009 for puljen Beskæftigelsesrettede aktiviteter udgør
10.551.000 kr.*

Budget for beskæftigelsesrettede aktiviteter 2009	
	Budget
1. Overvågning og analyse	5.551.000 kr.
2. Forbedring af indsatsen i jobcentre	1.000.000 kr.
3. Metodeudviklingsprojekter i jobcentrene	1.000.000 kr.
4. Rammeudbud	750.000 kr.
5. Dialog- og informationsaktiviteter	2.000.000 kr.
6. Koordinering af de vejledningsfaglige aktiviteter	150.000 kr.
7. Specialfunktionerne	100.000 kr.
Samlet 1-7	10.551.000 kr.

Budget for beskæftigelsesrettede aktiviteter 2009

Der er i 2009 åbnet op for, at der kan afholdes udgifter fra kontoen til metodeud-
viklingsprojekter vedrørende indsatsen i jobcentrene.

Beskæftigelsesregionen forventer i 2009 et markant højere niveau for aktiviteter
finansieret via puljen Beskæftigelsesrettede aktiviteter.

Især hvad angår budgetposten Forbedring af indsatsen i jobcentrene. Beskæftigel-
sesregionen forventer bl.a. på baggrund af de svigtende konjunkturer, at det bli-
ver aktuelt med bistand til jobcentre med resultatproblemer.

Beskæftigelsesregionen påregner endvidere et stort behov for at understøtte ind-
satsen i jobcentrene gennem metodeudvikling.

Endelig forventer Regionerne fortsat et højt aktivitetsniveau på overvågning og
analyse.

Beskæftigelsesregionen forventer i 2009 at udnyttet hele den udmeldte bevil-
lingsramme for Puljen beskæftigelsesrettede aktiviteter.

Beskæftigelsesrådet

Beskæftigelsesregion Hovedstaden & Sjælland

Referat af møde den 30. marts 2009

Bevillingen til beskæftigelsesrettede aktiviteter fordeler sig budgetmæssigt på følgende hovedaktiviteter:

Indstilling

Til orientering og evt. drøftelse

Bilag

- Ingen

Beslutning

Taget til efterretning med bemærkning om, at Rådet ønsker at se oversigt over forbrug i 2008 fordelt på de 7 poster.

12. Arbejdstilladelser

Udvalget for arbejdstilladelser har i perioden 1. januar 2008 til 28. februar 2009 behandlet 1119 sager. Sagerne fordeler sig således:

Figur 1. Tilgang af høringer vedr. arbejdstilladelser til 3. lande

	Antal	Afslag
Østtalen ¹⁾	692	306 (44%)
3-lande ²⁾	427	173 (41%)
I alt	1119	479 (42%)

1) Nye EU-lande 2) Lande udenfor EU

Afslag

Det typiske afslag gives, fordi den tilbudte løn ikke svarer til den sædvanlige løn inden for den konkrete branche. Afslag på ansøgning om arbejdstilladelse til borgere fra 3-lande gives i tilfælde, hvor virksomheden ikke har forsøgt at besætte stillingen med ledig herboende arbejdskraft eller med arbejdskraft fra det øvrige EU.

De nye EU-lande

Antal igangværende arbejdstilladelser er faldet jævnt siden august 2007. Hvor faldet tidligere alene har omfattet byggeriet og transport, er der nu tale om et generelt fald.

Af de 692 ansøgninger om arbejdstilladelser til borgere fra de nye EU-lande, som udvalget har behandlet i år, var 48 % fra Polen.

Beskæftigelsesrådet

Beskæftigelsesregion Hovedstaden & Sjælland

Referat af møde den 30. marts 2009

19 % af ansøgningerne var inden for byggeri og håndværk og 23 % var inden for hotel og restaurant. De øvrige ansøgninger fordeler sig over et bredt udsnit af stillingsbetegnelser.

3. lande

Følgende oplysninger er udarbejdet på baggrund af regionens egne tal, som dækker perioden januar 2008 til februar 2009. Der findes ingen officiel statistik.

De 427 ansøgninger om fra 3. lande, fordeler sig over ca. 25 forskellige stillingsbetegnelser. Typiske ansøgninger er inden for hotel og restaurant herunder særligt kokke samt inden for landbruget. Den typiske ansøger kom fra Ukraine, Kina eller Thailand.

Indstilling

Til orientering

Bilag

- Notat vedrørende status på arbejdstilladelser af 17. marts 2009

Beslutning

Taget til efterretning.

13. Kontant- og starthjælpsmodtagere i Østdanmark

Rambøll Management og Beskæftigelsesregionen har udarbejdet en analyse af kontant- og starthjælpsmodtagerne i Østdanmark. Analysen er præsenteret for jobcentrene på et seminar den 26. februar 2009.

Analysen indeholder 4 dele:

1. En kvantitativ analyse af målgruppens sammensætning på alder, køn, etnicitet mv.
2. En analyse af hvilke faktorer, der påvirker gruppens sandsynlighed for at blive selvforsørgende
3. En flowanalyse af gruppens bevægelser mellem forskellige ydelser
4. En kvalitativ analyse af de ikke-arbejdsmarkedsparets karakteristika – baseret på en stikprøveundersøgelse af 162 sager i 13 forskellige jobcentre

Derudover er der udarbejdet et faktaark for hver enkelt kommune i regionen.

Kvantitative karakteristika af kontant- og starthjælpsgruppen

- Der er ca. 45.100 kontant- og starthjælpsmodtagere i Østdanmark
- Gruppen udgør 2,7 pct. af befolkningen i Østdanmark mod 2,2 pct. i resten af landet
- Lille overrepræsentation af kvinder (54 pct. blandt de arbejdsmarkedsparete og 52 pct. blandt de ikke-arbejdsmarkedsparete)
- Markant overrepræsentation af unge under 30 år – især blandt de arbejdsmarkedsparete (45 pct. mod 23 pct. af befolkningen)
- Markant overrepræsentation af personer fra ikke-vestlige lande (19 pct. for kvinder og 12 pct. for mænd)
- Meget lavt uddannelsesniveau – 56 pct. af gruppen har grundskole som højeste uddannelse mod 28 pct. i befolkningen
- Lange forløb: Gennemsnitlig varighed for arbejdsmarkedsparete er 70 uger, mens den er 161 uger (over 3 år) for ikke-arbejdsmarkedsparete

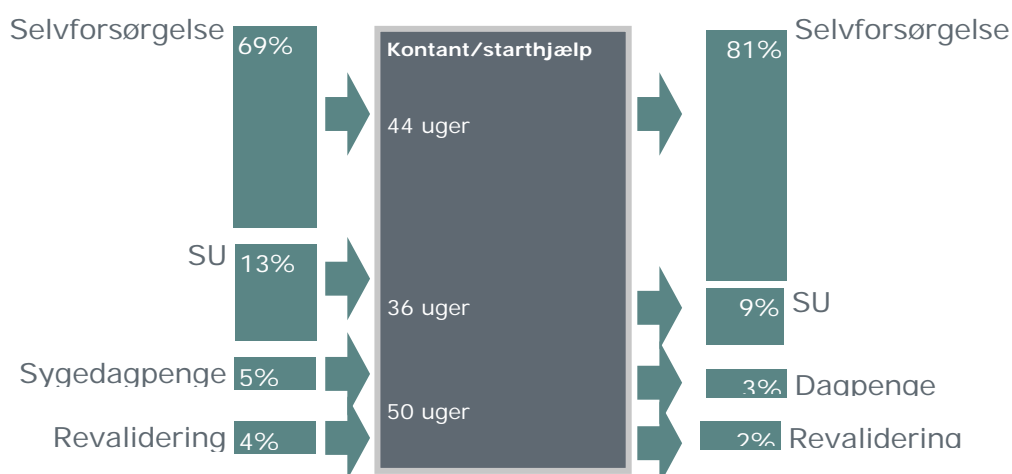
Afgørende faktorer for selvforsørgelse

- Alder: Jo yngre man er, des større sandsynlighed for selvforsørgelse (gælder både arbejdsmarkedsparete og ikke-arbejdsmarkedsparete)
- Køn: Mænd har større sandsynlighed for selvforsørgelse (gælder både arbejdsmarkedsparete og ikke-arbejdsmarkedsparete)

Afgørende faktorer for selvforsørgelse (fortsat)

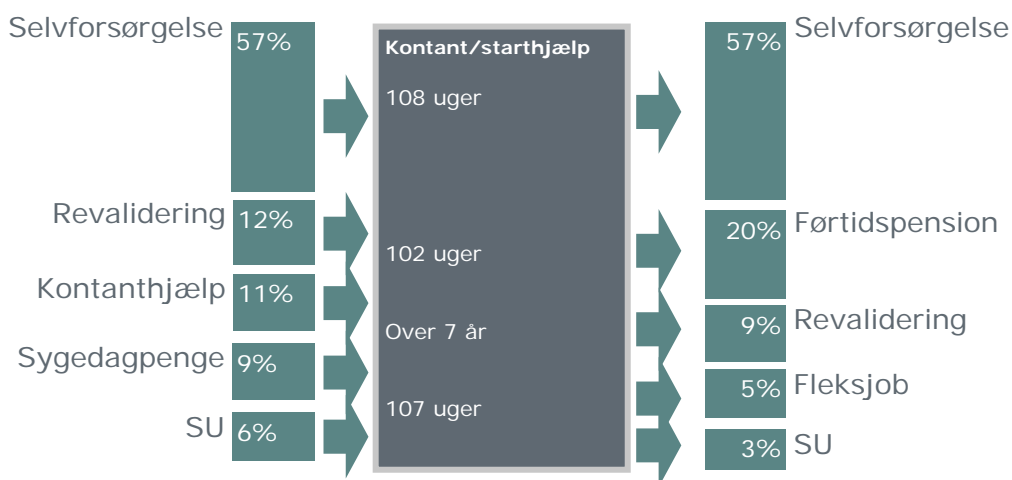
- Herkomst: Ikke-arbejdsmarkedsparete fra ikke-vestlige lande har større sandsynlighed for selvforsørgelse (*kan skyldes at flere forsørges af ægtefælle eller at deres barrierer er mere faglige end personlige*)
- Ledighedslængden: Jo længere tid man er ledig, des mindre er sandsynligheden for selvforsørgelse (gælder både arbejdsmarkedsparete og ikke-arbejdsmarkedsparete)
- Jobsamtaler: Kontant- og starthjælpsmodtagere i jobcentre med høj rettidighed i kontaktforløbet har højere sandsynlighed for selvforsørgelse end kontant- og starthjælpsmodtagere i jobcentre med lav rettidighed i kontaktforløbet.
- Aktiveringstilbud: Løntilskud har positiv effekt på selvforsørgelse.

Ydelsesmønstre for arbejdsmarkedsparete



Hovedparten (69 pct.) kommer således fra selvforsørgelse, og hovedparten (81 pct.) overgår til selvforsørgelse.

Ydelsesmønstre for ikke-arbejdsmarkedsparete



Også blandt de ikke-arbejdsmarkedsparete kommer hovedparten (57 pct.) fra selvforsørgelse, og samme andel overgår til selvforsørgelse. Hver femte overgår dog til førtidspension.

Kvalitative karakteristika blandt de ikke-arbejdsmarkedsparete

- Mange har mere end et problem
- 60 pct. har psykiske lidelser – især angst og depression blandt unge
- 53 pct. har mangelfulde faglige kompetencer
- 50 pct. har manglende motivation – er dog ofte ikke en selvstændig barriere men afledt af andre barrierer
- 40 pct. af fysiske lidelser – især smerter i bevægeapparatet
- 33 pct. mangler personlige og sociale kompetencer – især udbredt blandt unge danske mænd
- 20 pct. har misbrugsproblemer – og ofte blandningsmisbrug blandt midaldrende danske mænd
- 19 pct. har mangelfulde dansksproglige kompetencer – især udbredt blandt midaldrende kvinder fra ikke-vestlige lande

Fremadrettede perspektiver

- Tidlig og tæt indsats er vigtig
- Målrettede og egnede tilbud – f.eks. øget brug af virksomhedsrettet aktivering
- Tæt lægesamarbejde for personer med helbreds- og misbrugsproblemer
- Virksomhedssamarbejde – brug af mentor og støttepersoner

Indstilling

Til orientering og evt. drøftelse.

Bilag

- Analyse af kontant- og starthjælpsmodtagere i Østdanmark, januar 2009 kan hentes på Beskæftigelsesregionens hjemmeside [klik her](#).

Beslutning

Taget til efterretning.

14. Beskæftigelsesankenævn – status

Beskæftigelsesregionen er fast medlem af Beskæftigelsesankenævnet.

Beskæftigelsesankenævnene som sekretariatsbetjenes af Statsforvaltningerne behandler klagesager fra borgerne over afgørelser, som kommunen og staten i et jobcenter træffer efter sociallovgivningen og beskæftigelseslovgivningen.

For eksempel tilbud om virksomhedspraktik, ophør af sygedagpenge, afslag på revalidering, fleksjob eller førtidspension mv.

Borgeren sender sin klage til Jobcenteret som genvurderer sagen og, hvis afgørelsen fastholdes, derefter videresender klagen til Beskæftigelsesankenævnet (BAN).

Beskæftigelsesregionen har i perioden fra uge 1-10 2009 foretaget en registrering af sager, med særligt fokus på sygedagpengesager, der er afgjort i de 2 nævn i Beskæftigelsesregionen.

Størstedelen af de klagesager der er afgjort i perioden i BAN Hovedstaden vedrører førtidspension og sygedagpenge. For BAN Sjælland er de fleste sygedagpengesager. Omfanget af klagesager for forsikrede ledige er forsvindende lille.

Beskæftigelsesrådet

Beskæftigelsesregion Hovedstaden & Sjælland

Referat af møde den 30. marts 2009

Af alle sager der er afgjort i perioden har BAN Hovedstaden ændret 20 %. Det tilsvarende tal for Sjælland er 26 %. For sygedagpengesager er ændret 19 % af sagerne i BAN Hovedstaden og 17 % i BAN Sjælland. Der er dog tale om et lille data grundlag for BAN Sjælland.

Rådet har efterspurgt muligheden for at præsentere en kommunefordelt oversigt over afgørelser i nævnet for rådet, med henblik på at se hvilke kommuner, der får deres sager hjemvist eller omstødt.

Ankestyrelsen, som offentliggør en sådan statistik, har dog endnu ikke offentliggjort statistik for 2008. Den seneste statistik over afgørelser dækker 2007, som er atypisk, da der er tale om et overgangsår.

Beskæftigelsesregionen vil præsentere en kommunefordelt oversigt, når den offentliggøres af Ankestyrelsen.

Indstilling

Til orientering

Bilag

- Status for Beskæftigelsesankenævn af 17. marts 2009

Beslutning

Taget til efterretning.

Rådet overvejer, om opgørelsen fremover skal være med angivelse af begrundelser, men vil tage endelig stilling til det, når Ankestyrelsens 2008-opgørelse med oplysninger på kommuneniveau foreligger.

15. Status på tilskudsordningen for voksenlærlingeaftaler og voksenlærlingekampagnen

Status for voksenlærlingeordningen

Voksenlærlingeordningen er fra 1. januar 2009 hovedpunkter justeret således at:

- tilskuddet gives til ikke faglærte eller personer med forældet uddannelse (dvs. at uddannelsen ikke er brugt i 5 år) samt til personer, der har været ledig i 6 mdr. (under 30 år) eller 9 mdr. (over 30 år)
- tilskuddet gives i 2 år (tidligere 2½ år) og tilskuddet er 30 kr. i timen (tidligere 35 kr.)
- tilskud til uddannelsesaftaler for beskæftigede er genoptaget

Justeringen af ordningen indebærer, at der ikke er lagt et økonomisk loft over ordningen, hvorfor der ikke vil være risiko for de seneste års ”stop and go” praksis.

Status for indgåede voksenlærlingeaftaler

Status for brugen af tilskudsordningen for voksenlærlingeaftaler i 2008 har været præget af stoppet for tilskud til uddannelsesaftaler for beskæftigede ud over de forlods fordelte.

Antallet af indgåede voksenlærlingeaftaler - både for beskæftigede og ledige - er i perioden 1. januar til 1. december 2008² samlet set på 1.351 aftaler, svarende til 57 % af de aftaler, der blev indgået i samme periode i 2007.

Udviklingen i antallet af voksenlærlinge, der kommer fra ledighed henholdsvis beskæftigelse har været meget forskellig. Antallet af voksenlærlingeaftaler indgåede for beskæftigede er faldet med 49 % pct., antallet, der kommer fra ledighed kun, er faldet med 16 pct. i 2008 sammenlignet med 2007.

Brancher og faggrupper

Flest lærlingeaftaler er indgået inden for bygge og anlæg (24 %), 14 % er indgået inden for kontor, administration, regnskab og finans, og 8 % er indgået inden for social- og sundhedsområdet.

Elektrikerområdet har flest uddannelsesaftaler med i alt 94 aftaler, 89 voksenelevaftaler er indgået indenfor tømrerområdet, 86 aftaler indenfor kontorområdet og 54 aftaler indenfor lægesekretærområdet.

² Registreringer af antallet af voksenlærlingeaftaler med støtte overgik omkring 1. december 2008 til Arbejdsmarkedsportalen. Af tekniske grunde har det kun været muligt at fremskaffe tal for indgåede voksenlærlingeaftaler for perioden 1. jan 2008 til 30. november 2008.

Beskæftigelsesrådet Beskæftigelsesregion Hovedstaden & Sjælland

Referat af møde den 30. marts 2009

Voksenlærlingekampagnen

Rådet har udtrykt ønske om at gennemføre en kampagne med henblik på at øge antallet af voksenlærlingeaftaler med tilskud i 2009.

Beskæftigelsesregionen har derfor i samarbejde med en række jobcentre og a-kasser igangsat arbejdet for gennemførelse af kampagnen.

Kampagnen gennemføres i maj-juni måned.

Indstilling

Til orientering

Bilag

- Oversigt over tilgang af voksenlærlinge i Østdanmark i perioden januar 2008 - december 2008 af 12. marts 2009.

Beslutning

Taget til efterretning.

16. Beskæftigelsespolitisk konference, 24. april - program

Den årlige Beskæftigelsespolitiske konference afholdes fredag, den 24. april i Falconer Centret. På konferencen drøftes de fremadrettede beskæftigelsespolitiske sigtelinjer og udfordringer. Der forventes et deltagerantal på ca. 400.

Program for konferencen er drøftet i formandskabet den 23. februar og i rådet den 12. december 2008.

Journalist/studievært Anders Bech-Jessen er konferencier/ordstyrer

Program:

- | | |
|--------------------|---|
| 9.00-9.30 | Ankomst og kaffe mv. |
| 9.30-9.40 | Velkomst
v/Beskæftigelsesrådets formand Peter Kay Mortensen |
| 9.40-10.25 | Målsætninger for beskæftigelsesindsatsen
v/beskæftigelsesminister Claus Hjort Frederiksen
<i>Spørgsmål fra salen</i> |
| 10.25-11.10 | Beskæftigelsespolitiske udfordringer i den aktuelle økonomiske situation |

Beskæftigelsesrådet

Beskæftigelsesregion Hovedstaden & Sjælland

Referat af møde den 30. marts 2009

v/ professor, Ph.d. Jan Rose Skaksen, Copenhagen Business School.
Spørgsmål fra salen

11.10-11.30 Kort pause

11.30-12.15 Arbejdskraftreserven og ungeindsatsen – hvad gør vi ?
v/Jobcenterchef Bjarne Bo Larsen, Jobcenter Brøndby og
Jobcenterchef Dorthe Nielsen, Jobcenter Høje Taastrup
Spørgsmål fra salen

12.15-13.00 Perspektiver for beskæftigelsesindsatsen i Østdanmark i 2010
v/regionsdirektør Jan Hendeliowitz
Spørgsmål fra salen til rådsformand og regionsdirektør.

13.00-13.15 Opsamling på dagen
v/Beskæftigelsesrådets formand Peter Kay Mortensen

13.15 Frokost

Indstilling

Til orientering

Bilag

- ingen

Beslutning

Taget til efterretning.

17. Det regionale vejledningssamarbejde – orientering

Beskæftigelsesregionens rolle i det regionale vejledningssamarbejde er først og fremmest at stille viden og redskaber til rådighed om arbejdsmarkedet i Østdanmark og beskæftigelsesudviklingen. Beskæftigelsesregionen tager konkret initiativ på to områder:

Temadage om erhvervs- og uddannelsesvejledning i et beskæftigelsesperspektiv

Beskæftigelsesregionen inviterer til halv-årlige temamøder for ledere af vejledningsordninger, uddannelsesinstitutioner og jobcentre, med fokus på vidensdeling omkring vejledningsindsatsen generelt og på udvalgte områder.

Beskæftigelsesrådet
Beskæftigelsesregion Hovedstaden & Sjælland

Referat af møde den 30. marts 2009

Bilag:

- ingen

Beslutning

Taget til efterretning.

19. Mundtlige meddelelser

Næstformanden orienterede om den igangværende møderunde med de lokale beskæftigelsesråd. Der sendes en kort opsamling fra møderne ud til de 5 LBR-grupper, og der evalueres på mødeformen.

Næstformanden orienterede endvidere om, at rådets formand har sendt brev til AMS vedr. honorar ifm rådsmedlemmers deltager i udvalg i eksternt regi.

Jan Hendeliowitz orienterede om, at han er udpeget som formand for i OECD LEED komiteen (lokal økonomisk udvikling).

20. Eventuelt

Intet at bemærke.

Næste møde i Det regionale Beskæftigelsesråd

- **mandag den 22. juni, kl. 13.00**

Peter Kay Mortensen
formand

Jan Hendeliowitz
regionsdirektør

RBR-møde 30/3 2009 - deltageroversigt

Formand: LO-Formand Peter Kay Mortensen, LO-Storkøbenhavn (indtil kl. 15.00, pkt. 6), hvorefter Leif Elken tog over.

Sekretær: Regionsdirektør Jan Hendeliowitz

Arbejdstagersiden

Landsorganisationen i Danmark (10 medlemmer)

Faglig sekretær Solveig Larsen, FOA-Sjælland (indtil kl. 15.25, pkt. 8)

Afdelingsformand Frederik Christiansen, Metal-Midtjylland

Afdelingsformand Anne Knudsen, LO-Slagelse (indtil kl. 15.15, pkt. 8)

Næstformand Lars Langhoff Madsen, NNF-Holbæk/Slagelse

Afdelingsformand John Westhausen, 3F-Industri/Vestegnen

Afdelingsformand Frits Nielsen, FOA

Afdelingsformand Niels-Jørgen Holm, HK-Nordsjælland

Kasserer Hanne Larsen, 3F-Guldborgsund (indtil kl. 15.40, kl. 6.2)

Afdelingsformand Jørgen Buchholtz, LO-Nordsjælland (indtil kl. 15.00, pkt. 6)

Afdelingsformand Carsten Bloch Nielsen (observatør)

Funktionærernes- og Tjenestemændenes Fællesråd (2 medlemmer)

Overlærer Per Struwe Shristensen, Selandia – Center for Erhvervsrettet Uddannelse

Afdelingsformand Grethe Funch Pedersen, Odsherreds Lærerkreds

Akademikernes Centralorganisation (2 medlemmer)

Afdelingsformand Lars Qvistgaard, DJØF

Arbejdsgiversiden

Dansk Arbejdsgiverforening (10 medlemmer)

Overenskomst- og personalejura-konsulent Leif Elken, TDC (overtog formandshvervet kl. 15.00)

Personaledirektør Annette Kobberup, CO-RO Food A/D

Projekt- og udviklingsleder Erling Malmqvist, Returplast Danmark A/S

Entrepriseleder Flemming Kronsten, Per Aarsleff A/S

Sammenslutningen af Landbrugets Arbejdsgivere (2 medlemmer)

-

Beskæftigelsesrådet
Beskæftigelsesregion Hovedstaden & Sjælland

Referat af møde den 30. marts 2009

Ledernes Hovedorganisation (2 medlemmer)

-

Kommunerne

Kommunekontaktrådet for Hovedstaden (5 medlemmer)

Borgmester Ole Bjørstorp, Ishøj Kommune (indtil kl. 15.25, pkt. 8)
Politisk sekretær Carl Christian Ebbesen, Københavns Kommune
2. viceborgmester Anette Eriksen, Vallensbæk Kommune

Kommunekontaktrådet for Sjælland (5 medlemmer)

Kommunalbestyrelsesmedlem Bodil Knudsen, Slagelse Kommune
Kommunalbestyrelsesmedlem Erik Kjeldgaard, Lolland Kommune

Øvrige

Danske Handicaporganisationer (2 medlemmer)

Kredsformand Jan Friis, Dansk Blindesamfund
Sekretær Lis Særmark-Thomsen, Diabetesforeningen & Autismeforeningen

Region Hovedstaden og Region Sjælland (2 medlemmer)

Medlem af regionsrådet Abbas Razvi, Region Hovedstaden

Observatører fra De regionale Vækstfora

-