

Referat af møde den 21. januar 2008

1. Godkendelse af dagsorden.

Indstilling

Dagsordenen godkendes.

Beslutning

Dagsordenen blev godkendt med tilføjelse af et punkt vedr. Kontrakt 2009 - processen. Punktet blev tilføjet som punkt 6.3.

2. Referat af møde den 19. november 2007.

Indstilling

Referatet er udsendt den 27-11-2007

Beslutning

Referatet blev underskrevet.

3. Udpegning af 2. næstformand

Det regionale Beskæftigelsesråd skal vælge ny 2. næstformand.

Rådet konstituerede sig i juni 2006 med et formandskab bestående af:

Formand Leif Elken (DA)

1. næstformand Peter Kay Mortensen (LO)

2. næstformand Flemming Bonne Hansen (KKR-Sjælland)

2. næstformand Flemming Bonne Hansen er udtrådt af rådet og Det regionale Beskæftigelsesråd skal derfor udpege ny 2. næstformand.

KKR-Hovedstaden og KKR-Sjælland har meddelt Beskæftigelsesregionen, at Borgmester Ole Bjørstorp indstilles til posten som 2. næstformand.

Udpegningen gælder for det siddende formandskabs resterende periode. Det vil sige frem til juni 2008.

Indstilling:

Til beslutning.

Bilag:

- Ingen bilag.

Beslutning

Et enigt Beskæftigelsesråd pegede på Borgmester Ole Bjørstorp som 2. næstformand.

4. Flaskehalsindsatsen

4.1 Flaskehalslisten for 2008

Beskæftigelsesregion Hovedstaden og Sjælland offentliggjorde den 28. december 2007 flaskehalslisten for 2008. Flaskehalslisten for 2008 er vedlagt som bilag 4.1.a.

Flaskehalslisten for 2008 er udarbejdet på baggrund af principper og retningslinjer fastsat af Det Regionale Beskæftigelsesråd.

Rådet gav på sit møde i november 2007 formandskabet bemyndigelse til – ud fra de tidligere anvendte kriterier og principper - at fastlægge flaskehalslisten for 2008. Listen har efterfølgende (inden listens offentliggørelse) været til høring i rådet, og formandskabet har samlet op på de indkomne kommentarer. De indkomne kommentarer samt Beskæftigelsesregionens bemærkninger hertil fremgår af bilag 4.1.b. Høringen i rådet ikke givet anledning til ændringer i forhold til det udsendte udkast.

I forhold til listen for 2007 og den foreløbige 2008-liste fra juni 2007 er listen over flaskehalse udvidet betydeligt. Konjunkturudviklingen på det danske arbejdsmarked i 2007 har medført et øget pres på arbejdsmarkedet, og dermed stigende mangel på arbejdskraft i regionen.

Indstilling

Beskæftigelsesrådet tager flaskehalslisten for 2008 til efterretning.

Bilag

- Flaskehalslisten 2008.
- Notat: ”Bemærkninger til høringssvar vedr. flaskehalslisten” – af 7/1 2008.

Beslutning

Beskæftigelsesrådet tog flaskehalslisten til efterretning med følgende bemærkninger:

- AC finder ikke, at listen i tilstrækkeligt omfang afspejler mangelområderne inden for AC-området. Fx er der stor mangel på jurister med særlig kompetence indenfor erhvervsjura – en mangel der muligvis kan afhjælpes ved initiativer, der falder inden for de opstillede kriterier.
- DA påpegede, at eftersom styrings- og reguleringselektriker er en 4-årig uddannelse bør den figurere under elektrikerområdet. I det hele taget bør der – fx via dialog med TEKNIQ – ses på fagbetegnelserne på listen inden for elektriker- og VVS-området, for at sikre, at fagbetegnelserne er retvisende og

fyldestgørende.

- Det bør endnu engang overvejes at tage Industrioperatør og procesoperatør med, da der er mangel på dem, og da der er gode muligheder for at opkvalificere ledige ufaglærte til området

Rådet besluttede, at Beskæftigelsesregionen skal tage kontakt til henholdsvis AC og TEKNIQ med henblik på afklaring af de nævnte fagområder og stillingsbetegnelser, når listen skal drøftes for 2. halvår. Der gives en status til rådet på mødet i april.

4. Flaskehalsindsatsen

4.2. Voksenlærlingeliste for 2008

Beskæftigelsesregionen har på baggrund af den nye arbejdsmarkedsbalance udarbejdet en ny voksenlærlingeliste gældende fra 1. januar 2008.

Elleve nye fag er føjet til voksenlærlingeliste, der gælder hele 2008. Dog er der enkelte uddannelser og specialer, som kan blive fjernet af listen med udgangen af juni 2008. Det fremgår af listen, hvilke uddannelser, der gælder til 31. december 2008 og hvilke til 30. juni 2008.

Kun en enkelt uddannelse – hotel- og fritidsassistent - er taget af listen i forhold til listen for 2007. Derudover er bl.a. specialet møbelsnedker ligeledes taget af listen

De elleve nye fag på listen er: Generel kontoruddannelse, stukkatør, teknisk isolatør, aluminiumsoperatør, skibsmekaniker, skibsmontør, vindmølletekniker, vognmaler (tidligere autolakerer) hospitalsteknisk assistent, forsyningsoperatør og låseassistent.

Ledige kan fremover også starte i voksenlære som bygningsmalere med tilskud, idet antallet af unge i skolepraktik på bygningsmalerfaget er faldet.

Der er nu kun to fag på voksenlærlingeliste, hvor ledige - grundet begrænsninger i forhold til skolepraktik - ikke kan få tilskud. De to uddannelser er murer og laboratorietandtekniker.

Indstilling:

Til orientering.

Bilag:

- Voksenlærlingeliste, gældende fra 1. januar 2008

Beslutning

Beskæftigelsesrådet tog Voksenlærlingelisten til efterretning og anmodede om, at Rådet til næste møde forelægges en opgørelse over omfanget af indsatsen på området, og en beskrivelse af principper for regulering af tilskud.

4. Flaskehalsindsatsen

4.3. Kvartalsvis status på flaskehalsbevillingen og dens anvendelse 4. kvartal 2007

Den regionale flaskehalsbevilling i region Hovedstaden og Sjælland for 2007, som samlet er på 98,4 millioner kroner, er udmeldt til hvert enkelt jobcenter i henholdsvis en bevilling til de statslige og en til de kommunale målgrupper.

Der er for 4. kvartal 2007 (omfatter alle fire kvartaler i 2007) indberettet følgende skønnede forbrug på flaskehalsbevillingen for de statslige og kommunale målgrupper:

For de **statslige målgrupper** i region Hovedstaden & Sjælland er det skønnede forbrug på flaskehalsbevillingen pr. 4. kvartal 2007 opgjort til **53.297.000 kroner**, svarende til **89 % af den samlede statslige bevilling** i 2007.

For de **kommunale målgrupper** i regionen er de skønnede samlede flaskehalsudgifter pr. 4. kvartal 2007 opgjort til **39.137.000 kroner**.

Kommunerne kan kun få tilskud fra flaskehalsbevillingen på 50 % af den afholdte flaskehalsudgift, idet kommunerne i forvejen modtager statsrefusion på udgifter til aktivering af de kommunale målgrupper. De indberettede kommunale flaskehalsudgifter i 2007 svarer derfor til, at der samlet er disponeret over **51 % af den kommunale flaskehalsbevilling**.

Det nuværende skønnede forbrug viser en markant stigning i indberettede kommunale udgifter til flaskehalsinitiativer, idet de kommunale flaskehalsudgifter i foregående kvartal var på 9.377.000 kroner, svarende til at der kun var disponeret over 12 % af den kommunale bevilling (udgifterne udgjorde 24 % af bevillingen).

Skønnet for forbruget på den kommunale flaskehalsbevilling bygger på indberetninger fra 43 af regionens 46 kommuner. 3 kommuner, har endnu ikke foretaget indberetninger. 10 af de 42 indberettende kommuner har indberettet et forbrug på 0 kroner.

Ser man isoleret på **pilotjobcentrenes** skønnede forbrug på flaskehalsbevillingen pr. 4. kvartal, har en af regionens 5 pilotjobcentre (Jobcenter Næstved) indberettet, at der intet forbrug har været i 2007, hverken for den statslige eller kommunale målgruppe. Jobcenter Næstved har dog oplyst, at man forventer et forbrug for den statslige målgruppe på 300.000 – 500.000 kroner, når forbruget er endelig opgjort. Et andet pilotjobcenter (Jobcenter Høje Taastrup) har indberettet, at der intet forbrug har været for den kommunale målgruppe.

Der hersker usikkerhed om hvilket forbrug, der har været på de kommunale flaskehalsbevillinger i de 3 kommuner, der ikke har indberettet et skønnet forbrug i 2007. For disse kommuner kan den manglende indberetning dække over, at man enten ikke har iværksat flaskehalsinitiativer for de kommunale målgrupper, eller at der har været et forbrug, der blot ikke er indberettet.

Beskæftigelsesregionen følger i forbindelse med den generelle resultatopfølgning op på flaskehalsindsatsen i jobcentrene for de kommunale såvel som de statslige målgrupper med henblik på, at der bliver igangsat flere aktiviteter.

Anvendelsen af flaskehalsbevillingen

RBR udtrykte på sit møde den 19. november 2007 ønske om en undersøgelse af hvilke flaskehalsaktiviteter, der sættes i værk.

Beskæftigelsesregionen har ikke adgang til opgørelser over, hvilke konkrete aktiviteter hvert jobcenter har iværksat. Jobcentrene (hhv. stat og kommune) kan kun bogføre udgifter under flaskehalsbevillingen, der vedrører flaskehalsaktiviteter, som findes på beskæftigelsesregionens Aktivitetsliste.

På Aktivitetslisten er angivet de konkrete flaskehalsaktiviteter, der udløser tilskud fra flaskehalslisten. Det drejer sig dels om konkrete meritgivende moduler, kompetencegivende efteruddannelsesforløb og introduktions- og omskolingsforløb hos erhvervsskoler og øvrige uddannelsesinstitutioner. Dels særligt tilrettelagte forløb, som et jobcenter har tilrettelagt – fx sammen med en uddannelsesinstitution - og efterfølgende fået optaget på Aktivitetslisten.

Typiske eksempler på særligt tilrettelagte forløb optaget på Aktivitetslisten er:

- Forkursus med virksomhedspraktik/ansættelse i løntilskud inden for SOSU-området, med henblik på at forberede de ledige til Social- og sundhedshjælper uddannelsen.
- ”Snuseforløb” inden for omsorgsfagene, der skal give ledige viden om uddannelser og arbejdsmuligheder inden for omsorgsfagene.
- Forløb målrettet kvinder med anden etnisk baggrund end dansk med henblik på opkvalificering til optag på det særlige grundforløb på SOSU-området.

- Forløb til ledige uden uddannelse eller med forældet uddannelse, mhp at give de ledige en faglig introduktion til en række Bygge- og anlægsvag samt overblik over muligheder og arbejdsopgaver. Forløbene kan være kombineret med aftaler med lokale virksomheder om introduktion til krav og vilkår i de respektive brancher.

Indstilling:

Til orientering og eventuel drøftelse.

Bilag:

- Tabel 1 og 2 for skønnet forbrug på flaskehalsbevillingen pr. 4. kvartal 2007.

Beslutning

Beskæftigelsesrådet drøftede status på Flaskehalsbevillingen og anmodede om, at regionen i dialog med jobcentrene udvikler en opgørelsesmetode, der giver et billede af, hvilke aktiviteter der konkret sættes i værk.

Status for arbejdet med at udarbejde denne opgørelse forelægges rådet til næste møde.

5. Særlige indsatsområder - opfølgning på analyser

5.1. Bygge og anlæg

Baggrund

For at belyse udviklingstendenser og de beskæftigelsespolitiske problemstillinger som knytter sig til bygge- og anlægsbranchen har Beskæftigelsesregionerne i Danmark iværksat en perspektivanalyse af udviklingen frem til 2015. Analysen belyser hvordan behovet for kvalificeret arbejdskraft kan imødekommes i fremtiden, og giver en række anbefalinger.

Analysen er udarbejdet i samråd med Byggefagenes arbejdsgiverorganisationer og gennemført af konsulentfirmaet New Insight A/S i efteråret 2007.

Sammenfatning af ”Perspektivanalyse af bygge- og anlægsbranchens rekrutteringsbehov” vedlægges.

Offentliggørelse af analysen og det videre arbejde

New Insight A/S har udarbejdet den endelige hovedrapport og 4 regionale delrapporter med sammenfatninger af registerdata i december 2007, i henhold til kontrakten som er indgået.

Beskæftigelsesrådet Beskæftigelsesregion Hovedstaden & Sjælland

Referat af møde den 21. januar 2008

Perspektivanalysens konklusioner og anbefalinger præsenteres og drøftes på et seminar den 16. januar for *Baggrundsgruppen for bygge- og anlægskampagnen*, de faglige organisationer, udvalgte Jobcentre og beskæftigelsesregionerne.

Analysen offentliggøres på en konference for relevante aktører, i Roskilde/KBH, torsdag den 6. marts 2008 og vil herefter være tilgængelig på beskæftigelsesregionens hjemmeside.

Herfra arbejdes der videre med konkretisering af forskellige handlingsplan-elementer og mulighederne for at implementere nye beskæftigelsespolitiske initiativer regionalt og tværregionalt.

Indstilling:

Til drøftelse.

Bilag:

- Perspektivanalyse af bygge- og anlægsbranchens rekrutteringsbehov – sammenfatning af 9/1 2008

Beslutning

Rådet drøftede analysens konklusioner og anbefalingerne og anmodede om, at rådet fremadrettet skal holdes løbende orienteret om det videre arbejde, herunder de handlingsplaner der skal udarbejdes med udgangspunkt i anbefalingerne.

5. Særlige indsatsområder – opfølgning på analyser

5.2. Sygedagpengeindsatsen i Østdanmark

Baggrund for analysen

Antallet og varigheden af sygedagpengeforløb i Østdanmark har været stigende de seneste år, og der ligger derfor en stor arbejdskraftreserve blandt sygedagpengemodtagerne. Fra 1. kvrt. 2004 til 2. kvrt. 2007 er antallet af sygedagpengemodtagere steget med ca. 5.000 personer (svt. 13 pct.), så der ved udgangen af 2. kvrt. 2007 er ca. 38.000 sygedagpengemodtagere i Østdanmark.

Konsulentfirmaet mploy har på baggrund heraf gennemført en analyse af sygedagpengeområdet i Østdanmark for Beskæftigelsesregionen.

Formålet med analysen er at give regionen større og mere konkret indsigt i sygedagpengeområdet mhp. at understøtte jobcentrenes indsats for at nedbringe varighed og antal af sygedagpengeforløb – og dermed medvirke til at opfylde målsætningerne i RBR's kontrakt for 2008. Analysen belyser:

- Udviklingen i sygedagpengefraværet
- S sammensætning af sygedagpengefraværet
- Grupper med højt sygedagpengefravær
- Brancher med højt sygedagpengefravær
- Sygedagpengefraværet i jobcenterområderne

Analysens hovedkonklusioner

Analysens hovedkonklusioner er oplyst i notat af 9. december 2007 ”*Sammenfatning af sygedagpengeanalyse*”. Hovedkonklusionerne er bl.a.:

- **Særlige brancher** har højt sygefravær, herunder sociale institutioner, bygge- og anlæg, transportbranchen, fødevareindustrien, post- og teleområdet samt sundhedssektoren. Beskæftigede i sociale institutioner har i gennemsnit 12,5 sygedagpengedage om året mod et gennemsnit for alle beskæftigede på 7,5 dage. Samtidig er 17,4 pct. af de beskæftigede i branchen berørt af sygedagpengefravær i løbet af et år mod et gennemsnit for alle beskæftigede på 11,6 pct.
- Sygefraværet er størst i den **offentlige sektor**. Den offentlige sektor tegner sig således for 40 pct. af sygedagpengefraværet, mens sektoren kun udgør 32 pct. af den samlede beskæftigelse.
- Sygefraværet er primært steget blandt **beskæftigede**, hvilket i høj grad skal skyldes de senere års stigende beskæftigelse. Beskæftigede udgør ca. 4/5 af det samlede sygedagpengefravær.
- Sygefraværet er antalsmæssigt stort set uændret blandt **ledige**. Som følge af den faldende ledighed medfører dette, at en stigende andel af de ledige er syge. Ledige udgør ca. 1/5 af det samlede sygedagpengefravær.
- **Nydanskere** har højere sygefravær end etniske danskere. I juli 2007 udgør sygefraværet blandt nydanskere fra ikke-vestlige lande knap 6 pct. af arbejdsstyrken mod knap 3 pct. af arbejdsstyrken blandt etniske danskere.
- Sygedagpengefraværet falder med stigende **uddannelsesniveau**. Sygedagpengefraværet udgør 3,3 pct. af arbejdsstyrken blandt ikke-faglærte, mens det udgør 0,9 pct. af arbejdsstyrken blandt personer med en lang videregående uddannelse. Ikke-faglærte har i gennemsnit 12,3 sygedagpengedage om året, mens personer med en lang videregående uddannelse i gennemsnit har 3,2 sygedagpengedage om året.
- **Kvinder** er syge oftere og i længere tid end mænd. I 2. kv. 2007 modtager ca. 22.000 kvinder og ca. 15.000 mænd sygedagpenge.

Beskæftigelsesrådet Beskæftigelsesregion Hovedstaden & Sjælland

Referat af møde den 21. januar 2008

- Nogle **a-kasser** har forholdsvis højt sygefravær (NNF, Malerne, 3F, FOA, SL, Kristelige og BUPL), hvilket i høj grad hænger sammen med, at en del af medlemmerne er beskæftiget inden for brancher med et hårdere belastet arbejdsmiljø.
- Forskelle i sygefraværet mellem **jobcentrene** kan i nogen udstrækning forklares af borgernes branchetilknøytning – især kommuner i de kystnære områder har relativt mange borgere beskæftiget i brancher med højt sygefravær
- Sandsynligheden for at **forlade sygedagpengesystemet** er størst blandt personer, der har modtaget sygedagpenge i kortere tid

Analysen er formidlet bredt ud i hele regionen via diverse pressemeddelelser.

Fremadrettede aktiviteter

På baggrund af analysen iværksætter regionen en række aktiviteter, der understøtter jobcentrenes indsats på området. Bl.a. holder regionen i februar 2008 et symposium med deltagelse af eksperter på området mhp. at få yderligere input til, hvordan indsatsen kan gribes an.

Der afholdes derudover seminar for hver af regionens seks jobcentergrupper, hvor resultaterne af analysen samt konklusionerne fra ovennævnte symposium drøftes mhp. efterfølgende at gennemføre udviklingsprojekter på området i udvalgte jobcentre. Dette sker i uge 11 2008.

Endelig vil der i statusnotaterne for jobcentrenes resultater efter 3. kv. 2007 være et særligt tema om sygedagpengeindsatsen.

Oversigt over de samlede aktiviteter som følge af analysen fremgår af notat af 3. januar 2008 ”*Handlings- og formidlingsplan for sygedagpengeanalysen*”.

Indstilling

Til orientering og eventuel drøftelse.

Bilag:

- Sammenfatning af sygedagpengeanalyse, notat af 9. december 2007.
- Handlings- og formidlingsplan for sygedagpengeanalysen af 3. januar 2008.
- Sygedagpengefraværet i Østdanmark, november 2007.

Beslutning

Rådet drøftede analysen og understregede vigtigheden af, at der handlingsmæssigt arbejdes videre i jobcentrene med analysens hovedkonklusioner.

Rådet orienteres fremadrettet om status på området via nøgletalsrapporterne (kvartalsvist statusnotat) og opfølgning på målene i kontrakten.

6. Beskæftigelsespolitiske sigtelinjer for 2009

6.1 Analyserapport 2009

Det Regionale Beskæftigelsesråd (RBR) og Beskæftigelsesregionen skal i lighed med sidste år udarbejde en analyserapport om beskæftigelsesindsatsen i regionen. Rapporten er indsendt til Arbejdsmarkedsstyrelsen den 14. januar 2008 med en bemærkning om, at den endnu ikke er politisk godkendt i RBR.

Rapporten danner udgangspunkt for jobcentrenes planlægning af indsatsen i 2009 og indeholder analyser om udviklingen på det regionale arbejdsmarked og om resultater og effekter af indsatsen, samt pejlemærker for udfordringer i beskæftigelsesindsatsen.

Derudover danner rapporten udgangspunkt for RBR/BR's indstilling af mål for indsatsen i 2009 til ministeren.

Rapporten for 2009 består af to dele:

1. En sammenfatning, som omhandler hovedudfordringerne for og hovedresultaterne af den hidtidige beskæftigelsesindsats i Østdanmark. Sammenfatningen tager primært udgangspunkt i hele regionen, og udgør den egentlige analyserapport.

(Denne er vedhæftet som bilag og indsendt til Arbejdsmarkedsstyrelsen den 14. januar 2008).

2. En mere omfattende rapport, der beskriver arbejdsmarkedsudviklingen, udfordringerne for og resultaterne af beskæftigelsesindsatsen mere uddybende.

(Denne er ikke vedhæftet og er heller ikke indsendt til Arbejdsmarkedsstyrelsen. Rapporten sendes til RBR onsdag den 16. januar 2008).

Forslag til mål for indsatsen

På baggrund af regionens analyser foreslås det, at RBR/BR indstiller, at der opstilles særlige mål for følgende områder i beskæftigelsesindsatsen i 2009:

1. Fortsat nedbringelse af arbejdskraftreserven og antal unge på overførselsindkomst.
2. En videreførelse af en fokuseret indsats for kontant- og starthjælpsmodtagerne i fortsættelse af "Ny chance til alle indsatsen" efter kampagneperioden, der ophører medio 2008.

3. Nedbringelse af antallet af sygedagpengemodtagere og især varigheden af sygedagpengeforløbene.

Derudover skal der i hele indsatsen være særligt fokus på følgende to områder:

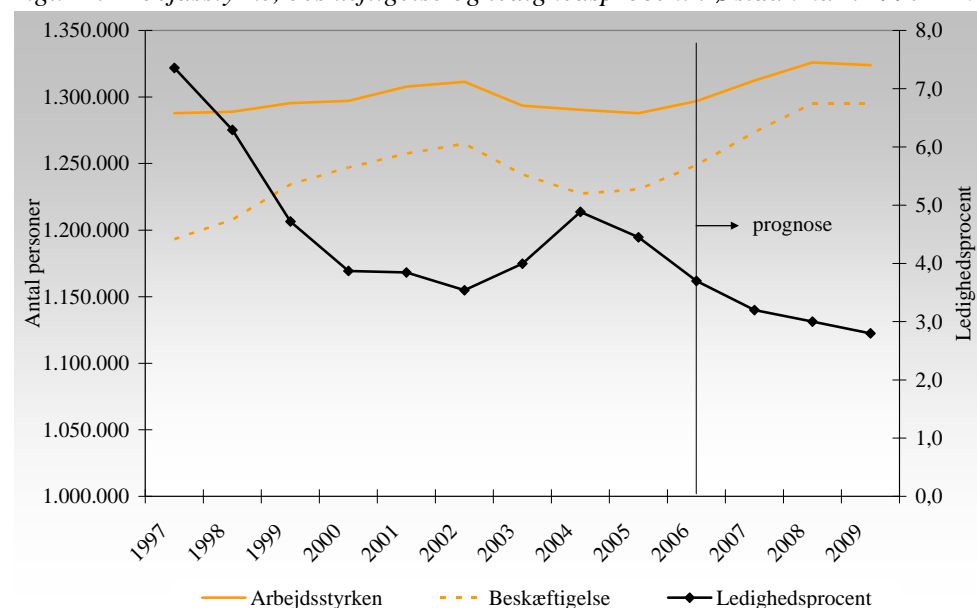
- **Nydanskere:** På samtlige ovenstående områder (arbejdskraftreserven, de unge på overførselsindkomst, kontant- og starthjælpsmodtagerne og sygedagpengemodtagere) er der en meget stor overvægt af nydanskere. Det er derfor afgørende, at der på alle områder sættes særligt fokus på gruppen af nydanskere.
- **Kompetencegivende opkvalificering rettet mod områder med mangel på arbejdskraft:** Jobsøgningen og den understøttende opkvalificering, herunder særligt igangsætning af kompetencegivende uddannelser, skal rettes mod områder med mangel på arbejdskraft.

Udviklingen på arbejdsmarkedet

Arbejdsmarkedet i Østdanmark har været inde i en særdeles positiv udvikling siden 2004 med stigende beskæftigelse og faldende ledighed. Den positive udvikling har samtidig bidraget til, at arbejdsstyrken har været stigende siden 2005, jf. figur 1.

Regionen forventer, at ledigheden fortsat vil falde i 2008 og ind i 2009 - dog i en mere afdæmpet takt end tidligere. Ved udgangen af 2008 forventes ledigheden at ligge på godt 35.000 mod 37.800 i 4. kv. 2007, svt. et fald på 7 pct. Desuden må forudses stagnerende beskæftigelse og svagt faldende arbejdsstyrke i de kommende år.

Figur 1. Arbejdsstyrke, beskæftigelse og ledighedsprocent i Østdanmark 1997 - 2009



Kilde: Danmarks Statistik og egen prognose.

Beskæftigelsesrådet

Beskæftigelsesregion Hovedstaden & Sjælland

Referat af møde den 21. januar 2008

I november 2007 er ledigheden i Østdanmark knap 36.000 fuldtidsledige, svt. en ledighedsprocent på 2,9.

Gode resultater af den hidtidige indsats

De hidtidige resultater af beskæftigelsesindsatsen i regionen vidner om, at jobcentrenes indsats har bidraget til den positive udvikling. Der har således været en særdeles positiv udvikling i resultaterne på alle tre ministermål vedr. ¹⁾nedbringelse af arbejdskraftreserven, ²⁾”Ny chance” indsatsen for kontant- og starthjælpsmodtagerne samt ³⁾nedbringelse af ungeledigheden, jf. boks 1.

Boks 1. Resultater for ministerens tre mål, Østdanmark

| Ministermål | Resultat |
|--|--|
| Arbejdskraftreserven skal nedbringes ift. året før | Fald på 32 pct. i 2007 (jan. – aug. 2007) |
| Ny chance - Mål 1: Job-og uddannelsesandelen for målgruppen skal hæves til 25 pct. for hele kampagneperioden Mål 2: Selvforsørgelsesgraden for målgruppen skal hæves til 15 pct. for hele kampagneperioden Mål 3: Aktiveringsgraden for målgruppen skal hæves til 40 pct. for hele kampagneperioden | Stigning fra 4,1 pct. i 3. kv. 2006 til 15,8 pct. i 3. kv. 2007 Stigning fra 3,2 pct. i 3. kv. 2006 til 9,7 pct. i 3. kv. 2007 Stigning fra 5,0 pct. i 3. kv. 2006 til 18,6 pct. i 3. kv. 2007 |
| Antallet af unge ledige skal nedbringes ift. året før | Fald på 10 pct. i 2007 (jan. – aug. 2007) |

Kilde: Jobindsats.dk

Resultaterne varierer mellem jobcentre, der som udgangspunkt har samme rammebetingelse, hvilket dokumenterer at ”indsatsen gør en forskel”.

Fremtidige hovedudfordringer for indsatsen

På baggrund af udviklingen på arbejdsmarkedet, herunder udviklingen i resultaterne af indsatsen, kan der peges på tre hovedudfordringer for indsatsen i de kommende år:

- Fortsat mangel på arbejdskraft** på en række områder. Det gælder især bygge- og anlæg, social- og sundhedsområdet, detailhandel samt forretningservice.
- ”De sidste ledige skal med”**. Her skal der især fokuseres på ¹⁾nydanskere, ²⁾visse grupper af akademikere, ³⁾ikke-faglærte (herunder især unge mænd), ⁴⁾ynge kvinder samt ⁵⁾kontant- og starthjælpsmodtagere i øvrigt.
- Vende udviklingen i det stigende sygefravær**. Antallet af sygedagpengeforløb samt varigheden af forløbene er stegt markant i de senere år (5.000 fuld-

tidspersoner fra 2. kv. 2004 til 2. kv. 2007), og der skal derfor gøres en særlig indsats for at vende denne udvikling.

Indstilling

Til godkendelse.

Bilag

- Analyserapport – Sigtelinjer og målsætninger for beskæftigelsesindsatsen i Østdanmark i 2009, januar 2008.

Beslutning

Beskæftigelsesrådet godkendte Analyserapporten, herunder de opstillede anbefalinger for indsatsen i 2009.

I forhold til tabel 2, side 8 underopdeles aldersinddelingen 50-66-årige i 50-54, 55-59 og 60-66 år.

6. Beskæftigelsespolitiske sigtelinjer for 2009

6.2. Beskæftigelsespolitisk konference, 28. april.

Med udgangspunkt i den årlige analyserapport afholder Beskæftigelsesregionen og Beskæftigelsesrådet konference den 28. april.

På konferencen præsenteres bl.a. rapportens konklusioner og anbefalinger.

Konferencen planlægges med udgangspunkt i erfaringerne med konferencen i 2007 i Falkoner Centret. I konferencen deltog ca. 400 repræsentanter fra de beskæftigelsespolitiske aktører i regionen.

Rammer for konferencen har været drøftet i formandskabet og på sidste rådsmøde. Rådet har givet tilslutning til, at den videre planlægning tager udgangspunkt i følgende forudsætninger:

- Der er tale om en heldagskonference (10.00 – 16.00). Det skaber rum for flere drøftelser.
- Beskæftigelsesministeren deltager som oplægsholder. Derudover inviteres en yderligere ekstern oplægsholder.
- RBR's formand byder velkommen

Beskæftigelsesrådet Beskæftigelsesregion Hovedstaden & Sjælland

Referat af møde den 21. januar 2008

- Beskæftigelsesregionen præsenterer de beskæftigelsesmæssige udfordringer
- Paneldebat (der gives mere plads til drøftelse i plenum).
- Deltagerkreds (samme som sidst)
 - o Det politiske niveau i kommunerne (Borgmester og Beskæftigelsesudvalg),
 - o Repræsentanter fra Arbejdsmarkedsstyrelsen.
 - o Det Regionale Beskæftigelsesråd
 - o Driftsregionen (beskæftigelseschefen)
 - o Jobcenterchefer
 - o LBR
 - o RBR
 - o A-kasser
 - o Aktører på LVU-indsatsen

På baggrund af dette arbejdes der ud fra følgende foreløbige program.

9.30. Ankomst og morgenmad

10.00. Velkomst ved Beskæftigelsesrådets formand Leif Elken

10.15. Beskæftigelsesminister Claus Hjort Frederiksen

11.00. Kort pause

11.20. Ekstern oplægsholder

12.00 Frokost

13.00. Perspektiver for Beskæftigelsesindsatsen i 2009, ved regionsdirektør Jan Hendeliowitz

13.40. Paneldebat om jobcentrenes fokus i 2009

13.40-14.15

Indledende oplæg ved paneldeltagere (Arbejdsgiverrepræsentant, lønmodtagerrepræsentant, kommunal repræsentant)

14.15-14.45

Drøftelser ved bordene i salen

14.45-15.00 Kort pause

15.00- 15.50

Spørgsmål fra salen og dialog med panelet.

15.50 Opsamling på dagen ved Beskæftigelsesrådets formand Leif Elken

Der kan ske justeringer i programmet alt efter, hvilke oplægsholdere der giver tilsagn om deltagelse.

Indstilling:

Til drøftelse.

Bilag:

- Ingen bilag.

Beslutning

Beskæftigelsesrådet havde ingen bemærkninger.

6. Beskæftigelsespolitiske sigtelinjer for 2009

6.2. Kontrakt for 2009 - proces

For at sikre større sammenhæng mellem de regionale kontrakter og planlægningsprocessen i jobcentre, kommunale udvalg og lokale beskæftigelsesudvalg, fremrykkes kontraktprocessen således, at kontrakterne ligger klar inden jobcentrene skal begynde planlægningsprocessen, d.v.s. udarbejdelsen af beskæftigelsesplaner, for det kommende år.

Samtidig er det besluttet, at de regionale kontrakter med ministeren skal være flerårige.

Processen med at udarbejde kontrakten med Beskæftigelsesministeren for 2009 er beskrevet i Arbejdsmarkedsstyrelsens notat af 7. januar, jf vedlagte bilag.

Processen er godkendt af ministeren og forelægges BER den 30. januar.

Som det fremgår af nedenstående oversigt er processen tilrettelagt, så der er sammenhæng mellem regionernes analyserapporter, ministerens udmelding af mål, de regionale kontrakter samt jobcentrenes beskæftigelsesplaner.

| Måned | Aktivitet |
|----------------|---|
| 9. januar 2008 | Beskæftigelsesregionerne/RBR'erne fremsender den årlige analyserapport til AMS, indeholdende RBR's forslag til ministerens mål for 2009 |
| 30. januar | BER drøfter analyserapporten, samt forslag til ministerens mål for 2009 med henblik på rådgivning/indstilling til mini- |

Beskæftigelsesrådet Beskæftigelsesregion Hovedstaden & Sjælland

Referat af møde den 21. januar 2008

| | |
|----------------|---|
| | steren |
| Primo februar | Ministeren udmelder de beskæftigelsespolitiske mål for 2009 |
| februar/marts | Beskæftigelsesregionerne/RBR'erne udarbejder kontrakterne |
| 15. Februar | <i>Formandskabsmøde</i> |
| Ultimo februar | <i>Ekstraordinært rådsmøde</i> |
| Primo marts | AMS afholder kontraktmøde med beskæftigelsesregionerne/RBR'erne |
| 13. marts | BER drøfter kontrakterne med henblik på rådgivning/indstilling til ministeren |
| 28. april | Beskæftigelseskonferencer om analyserapporten og kontrakten for 2009 |
| marts/april | Jobcentrene påbegynder udarbejdelsen af beskæftigelsesplanen |

Da det næste ordinære møde i rådet først ligger i april foreslås det, at rådet holder **ekstraordinært møde onsdag den 27. februar, kl. 13.00 – 15.00**, med henblik på godkendelse af kontrakten for 2009.

Indstilling:

Til drøftelse og beslutning.

Bilag:

- Ny kontraktmodel mellem Beskæftigelsesministeren og Beskæftigelsesregionerne/RBR'erne, Arbejdsmarkedsstyrelsens notat af 7. januar 2008

Beslutning

Beskæftigelsesrådet drøftede kort den kommende proces og besluttede, at der afholdes ekstraordinært møde onsdag den 27. februar kl. 13.00.

7. Resultater af beskæftigelsesindsatsen i 3. kvartal 2007

7.1. Resultater af beskæftigelsesindsatsen i jobcentrene

Sekretariatet udarbejder i lighed med tidligere kvartaler en status om resultaterne af beskæftigelsesindsatsen i Østdanmark i 3. kvartal 2007.

Status vil blive præsenteret på RBR's møde den 21. januar 2008, og statusnotatet vil blive sendt til Rådet efter mødet.

Sekretariatet vil præsentere de væsentligste resultater af indsatsen med hovedvægten på ministermålene.

I vedlagte Nøgletalsrapport mangler enkelte målinger, idet data for kontanthjælpsmodtagere ikke er opdateret i Jobindsats.dk. Udover antal modtagere af kontanthjælp drejer det sig om målinger vedr. passiv- og aktivandele, matchkategorisering samt rettidighed af jobsamtaler og aktivering. Når data til disse målinger er opdateret, vil de indgå i den endelige nøgletalsrapport.

Indstilling

Til orientering og drøftelse.

Bilag:

- Nøgletal om resultater i 3. kvartal 2007 for Østdanmark.

Beslutning

Beskæftigelsesregionen præsenterede hovedresultaterne efter 3. kvartal og rådet drøftede kort status.

7. Resultater af beskæftigelsesindsatsen i 3. kvartal 2007

7.2 Kontanthjælpsmodtagernes bevægelser mellem matchkategorier

Mhp. at vurdere om jobcentrenes indsats medvirker til at bringe ledige kontanthjælpsmodtagere tættere på arbejdsmarkedet, har regionen har undersøgt kontanthjælpsmodtagernes bevægelser mellem matchkategorier.

Undersøgelsen ser på, om de personer der var på kontanthjælp i 3. kv. 2006, er blevet selvforsørgende eller har skiftet matchkategori et år efter – dvs. i 3. kv. 2007. Resultaterne er angivet i nedenstående tabel.

Tabel 1. Kontanthjælpsmodtagere 3. kv. 2006, der er selvforsørgende, tættere på eller længere væk fra arbejdsmarkedet i 3. kv. 2007 i pct. af samtlige kontanthjælpsmodtagere i 2. kv. 2006

| Arbejds- markeds- parathed 2. kv. 2006 | Match- kategori 2. kv. 2006 | Selvforsørgende eller vurderet tættere på arbejdsmarkedet (3. kv. 2007) | | | | Vurderet længere fra arbejdsmarkedet (3. kv. 2007) | | |
|---|-----------------------------------|--|---------------|--|-------|---|---|-------|
| | | Selv- forsørgende | Matchet op | Før uden match og ikke tilmeldt, nu arbejds- markeds- parat | I alt | Matchet ned | Før uden match og tilmeldt, nu ikke arbejds- markeds- parat | I alt |
| Arbejds- markeds- parat | 1 | 46,8% | | | 46,8% | 19,7% | | 19,7% |
| | 2 | 35,8% | 5,8% | | 41,6% | 21,9% | | 21,9% |
| | 3 | 22,9% | 10,6% | | 33,5% | 24,6% | | 24,6% |
| | 25 (ingen) | 37,8% | | | 37,8% | 14,9% | | 14,9% |
| | I alt | 33,9% | 5,7% | | 39,5% | 20,3% | 1,4% | 21,6% |
| Ikke arbejds- markeds- parat | 4 | 11,4% | 9,5% | | 20,9% | 10,1% | | 10,1% |
| | 5 | 5,0% | 22,7% | | 27,8% | | | |
| | (ingen) | 17,4% | | 19,2% | 33,5% | | | |
| | I alt | 12,0% | 9,0% | 10,6% | 25,5% | 5,6% | | 5,6% |
| I alt | | 20,8% | 7,7% | 7,4% | 31,2% | 11,6% | 0,6% | 12,1% |

Kilde: DREAM og egne beregninger (BRHS).

Samlet set er mere end hver 5. kontanthjælpsmodtager blevet selvforsørgende inden for det seneste år. For de ikke-arbejdsmarkedsparete kontanthjælpsmodtagere gælder det for 12 pct. af gruppen, mens det gælder for 34 pct. af de arbejdsmarkedsparete kontanthjælpsmodtagere.

Derudover er knap 8 pct. af den samlede gruppe vurderet tættere på arbejdsmarkedet – dvs. er rykket op i matchkategori – inden for det seneste år. For de ikke-arbejdsmarkedsparete gælder det for 9 pct., mens det gælder for knap 6 pct. af de arbejdsmarkedsparete.

Beskæftigelsesrådet

Beskæftigelsesregion Hovedstaden & Sjælland

Referat af møde den 21. januar 2008

Modsat er knap 12 pct. af den samlede gruppe rykket længere væk fra arbejdsmarkedet inden for det seneste år. For de ikke-arbejdsmarkedsparate gælder det for 5,6 pct., mens det gælder for 20,3 pct. af de arbejdsmarkedsparate.

Fremadrettet indsats

Opgørelsen viser, at der fortsat er muligheder for at integrere kontanthjælpsmodtagerne på arbejdsmarkedet. Ift. de ikke-arbejdsmarkedsparate skal der dog gøres en særlig indsats, og metodeudvikling og erfaringsudveksling spiller derfor en vigtig rolle i indsatsen for at gøre denne gruppe arbejdsmarkedsparat.

Mhp. at understøtte jobcentrene i indsatsen har Beskæftigelsesregionen i samarbejde med RUC igangsat et projekt, der indsamler positive erfaringer med indsatsen over for matchgruppe 4 ledige. Beskæftigelsesregionen vil efterfølgende udbrede denne viden i regionen mhp., at jobcentrene efterfølgende kan anvende den i indsatsen over for grupper, der er længere væk fra arbejdsmarkedet.

Undersøgelsen er foretaget på jobcenterniveau

Regionen har foretaget analysen af bevægelserne mellem matchkategorier for det enkelte jobcenter, og analysen vil indgå i de kommende statusnotater for resultaterne af indsatsen i 3. kv. 2007. Ligesom forskellene mellem jobcentrene vil indgå i det samlede notat for hele regionen.

Endelig vil regionen drøfte bevægelserne med det enkelte jobcenter på de kommende dialogmøder mhp. at afdække baggrunden for eventuelle forskelle mellem jobcentrene.

Indstilling

Til orientering og eventuel drøftelse.

Bilag

- Ingen.

Beslutning

Rådet tog orienteringen til efterretning og bemærkede, at de ledige ikke kun matches op, men at en del også matches ned og dermed vurderes længere væk fra arbejdsmarkedet.

Beskæftigelsesregionen analyserer videre på bevægelserne og orienterer rådet løbende.

8. Handicapindsatsen

8.1 Specialfunktionen for handicap - sigtelinier for 2008

Beskæftigelsesregion Hovedstaden & Sjælland har den 5. december 2007 besvaret en høring af 23/11 2007 fra Specialfunktionen for Job og Handicap (SJH) vedrørende indsatsområder for handicapaktivitetsplanen for 2008. Høringssvaret er afgivet med forbehold for Beskæftigelsesrådets godkendelse på mødet den 21. januar 2008.

Beskæftigelsesregion Hovedstaden & Sjælland finder, at der generelt er behov for at stramme op på strukturen i SJH's udkast til indsatsområder.

Indsatsområderne bør efter Beskæftigelsesregionens opfattelse mere direkte kunne udledes af formålet med indsatsen. Derfor finder Beskæftigelsesregionen, at det er vigtigt, at disse er knivskarpe. Beskæftigelsesregionen har på baggrund af handicapkonferencen den 21. november 2007 peget på 6 konkrete indsatsområder:

1. Plan for udbredelse af kendskabet til de handicapkompenserende ordninger
2. Plan for, hvordan de eksisterende handicapkompenserende ordninger integreres i indsatsen overfor personer med handicap
3. Etablering af tværgående netværk for nøglepersoner i jobcentrene, herunder udpegning af nøglepersoner med særlige handicapspecialer
4. Plan for udvikling af samarbejdet med virksomhederne
5. Øget synliggørelse af de handicappedes kompetencer og kvalifikationer via aktiv brug af jobnet samt ved kortlægning af arbejdskraftreserven blandt personer med handicap
6. Plan for, hvordan passiv viden gøres til aktiv viden i indsatsen på handicapområdet

Endelig finder Beskæftigelsesregionen, at opstilling af succeskriterier og angivelser af, hvordan SJH vil måle effekten af de forskellige indsatsområder yderligere vil kunne medvirke til at konkretisere udkastet til indsatsområder for handicapaktivitetsplanen i 2008.

Indstilling:

Til drøftelse og godkendelse.

Bilag:

- Høringssvar fra Beskæftigelsesregion Hovedstaden & Sjælland af 5. december 2007
- Høring fra Specialfunktionen for Job og Handicap af 23. november 2007

Beslutning

Beskæftigelsesrådet godkendte høringssvaret og bemærkede, at DSI – der ikke var repræsenteret på mødet – måtte eftersende eventuelle bemærkninger til sekretariatet.

8. Handicapindsatsen

8.2 Konference den 21/11 2007 om ”Den fremadrettede handicapindsats i et 10-årigt perspektiv” - Opsamling

Beskæftigelsesregion Hovedstaden & Sjælland afholdt den 21. november 2007 konference om ”Den fremadrettede handicapindsats i et 10 årigt perspektiv” som led i det regionale Beskæftigelsesråds årlige temadag om handicapindsatsen. Formålet var at drøfte den beskæftigelsespolitiske situation og indsats for personer med handicap i Beskæftigelsesregion Hovedstaden & Sjælland.

Deltagerne var repræsentanter fra de lokale Beskæftigelsesråd, jobcenterchefer, regionale og centrale repræsentanter fra DSI m.fl. De centrale konferencetemaer var:

1. Hvordan øges beskæftigelsen for personer med handicap set med DSI's øjne
2. Virksomhedernes rolle og sociale ansvar ud fra et virksomhedssynspunkt
3. Specialfunktionens opgaver og samspil med jobcentrene
4. Jobcentrenes erfaringer med organisering og samarbejde om handicapindsatsen med udgangspunkt i jobcenter København
5. Hvordan kommer jobcentrene videre i indsatsen over for handicappede

På konferencen var der en række konstruktive drøftelser og input til, hvordan man kan komme videre den beskæftigelsesrettede indsats på handicapområdet. Der er bred enighed om, at redskaberne og ordningerne allerede eksisterer og er velegnede instrumenter for indsatsen.

Der vil fremover være gode muligheder for at få flere handicappede i job, den gode beskæftigelsessituation taget i betragtning. Der bør sættes mere fokus på at synliggøre og øge anvendelsen af de handicapkompenserende ordninger, støtte de handicappede i jobsøgningen samt sætte området mere i fokus for jobcentrenes indsats og samspil med virksomhederne.

Beskæftigelsesregionen har på baggrund af handicapkonferencen foreslået Beskæftigelsesregion Syddanmark, at der i Specialfunktionen for Job og Handicaps aktivitetsplan for 2008 sættes særlig fokus på disse områder.

Indstilling:

Til orientering.

Bilag:

- Opsamling på handicapkonferencen af 27. november 2007

Beslutning

Beskæftigelsesrådet tog orienteringen til efterretning.

9. Den specialiserede revalideringsindsats

Den specialiserede revalideringsindsats

Frem til d. 1. januar 2007 blev en del af revalideringsindsatsen varetaget af amterne. Det drejede sig om en del af indsatsen rettet mod en særlig gruppe af borgere, som kommunerne ikke havde den fornødne ekspertise eller ressourcer til selv at revalidere. Denne specialiserede revalideringsindsats var rettet mod de svageste grupper af borgere med behov for en særlig indsats.

Pr. 1. januar 2007 overgik den specialiserede revalideringsindsats til kommunerne.

Beskæftigelsesregionen skal hvert år til og med 2009 vurdere, om der fremadrettet er de nødvendige tilbud til revalidenderne. Beskæftigelsesregion Hovedstaden og Sjælland har derfor i maj sendt en høring ud til kommunerne i Østdanmark herom.

Kommunerne er bedt om at redegøre for, hvordan de i 2006 og i 2007 har varetaget den specialiserede revalideringsindsats. Desuden er de bedt om at give et skøn for behovet for den specialiserede revalideringsindsats i 2008. Kommunerne skal endvidere redegøre for evt. udækkede behov. Endelig skal de redegøre for evt. samarbejde med andre sektorer.

Sammenfatning på de indkomne høringssvar

Alle kommuner i Østdanmark har besvaret høringen. Ikke alle har dog givet oplysninger på alle områder

På grund af forskelle i opgørelsesmetode er det ikke muligt at give et samlet overblik over omfang og forventet omfang af revalideringen i Østdanmark.

Sammenligning imellem skønnet omfang ved forrige årsredegørelse og realiseret omfang i den specialiserede revalideringsindsats i 2006 i 36 kommuner i Østdanmark viser, at i 7 af de 36 kommuner havde den specialiserede revalidering et

Beskæftigelsesrådet

Beskæftigelsesregion Hovedstaden & Sjælland

Referat af møde den 21. januar 2008

omfang, der lå mere end 10% over det skønnede omfang, mens 15 kommer mere end 10% under.

De fleste kommuner har i deres skøn for 2008 taget udgangspunkt i forbruget i de foregående år.

11 kommuner regner med, at behovet bliver større, mens 19 kommuner påregner et reduceret behov i 2008. De skønnede forskelle i behovet fra 2007 til 2008 er for de fleste kommuner relativt små

15 kommuner forventer et uændret behov fra 2007 til 2008.

Et par kommuner nævner "Ny chance til alle" indsatsen som en årsag til et stigende behov. Men de fleste kommuner angiver ikke specifikke årsager til ændringer i omfanget af forbruget i revalideringsindsatsen.

Blot 2 kommuner forventer udækkede behov for revalideringstilbud i 2008.

Brøndby forventer udækkede behov i forhold til borgere med misbrugsproblemer. Her forventer kommunen selv at kunne løse problemet.

Høje-Tåstrup forventer uopfyldte behov i forhold til borgere med forskellige former for psykiske lidelser. Beskæftigelsesregionen har den 7. januar 2008 holdt møde med Høje-Tåstrup kommune om mulighederne for, at kommunen får dækket sine behov for revalideringstilbud. Det er i denne dialog blevet afklaret, at kommunen alene har udækkede behov i forhold til forforløb og arbejdsprøvninger af borgere med psykiske lidelser. I forhold til revalideringstilbud til denne målgruppe har kommunen ingen udækkede behov.

Den samlede vurdering er, at behovet for revalideringstilbud i 2008 vil være på omtrent samme niveau som i de foregående år. Mange kommuner vil i højere grad fremadrettet etablere og anvende egne tilbud til løsning af revalideringsopgaven.

Indstilling:

Til drøftelse

Bilag:

- Redegørelse om Den specialiserede revalideringsindsats 2008 – af 22/10-07 med oversigt forbrug specialiserede revalidering.

Beslutning

Beskæftigelsesrådet tog redegørelsen til efterretning.

10. Overblik over arbejdsmarkedet, januar 2008.

Den aktuelle situation

Fortsat kraftigt ledighedsfald I november 2007 er der 35.800 ledige i Østdanmark, hvilket er 10.000 færre registrerede end i november 2007, svarende til et fald på 22 procent. Det dækker over et fald på 29 procent blandt forsikrede og et nogenlunde uændret antal ikke forsikrede.

Ledighedsprocenten for forsikrede og ikke-forsikrede ledige er hermed nede på 2,9 procent i Østdanmark mod 2,5 procent i hele landet.

Afdæmpning i byggefagene I byggefagene er ledighedsudviklingen med et beskedent fald på 3 procent tæt på at være bremsset. I alle øvrige akassegrupper falder ledigheden i størrelsesordenen 25 til 30 procent.

Med en ledighedsprocent på 1,5 er Byggefagene fortsat den akassegruppe der har den laveste ledighed.

Stigning blandt unge Antallet af ledige 16-24 årige er svagt stigende, mens de øvrige aldersgrupper fortsat oplever et kraftigt fald, størst blandt de ældste. De unge har dog fortsat det laveste ledighedsniveau.

Kvinder har størst fald Ledigheden fra november 2006 til november 2007 er faldet mere blandt kvinder (-24 procent) end mænd (-19 procent). Kvinder har dog - med 3,1 procent - fortsat det højeste ledighedsniveau.

Udviklingen på 1 års sigt

Beskæftigelsesregionen har udarbejdet et nyt skøn for udviklingen i beskæftigelse og ledighed på 1 års sigt. Det hedder Arbejdsmarkedsoverblik og kan ses på regionens hjemmeside fra midten af januar.

Afdæmpet ledighedsudvikling På et års sigt forventer Beskæftigelsesregionen, at ledighedsfaldet aftager i 2008. Der forventes at blive 37.800 forsikrede og ikke-forsikrede ledige i 4. kvartal 2007, hvilket er et fald på ca. 20 procent i forhold til året før.

Om et år - i 4. kvartal 2008 – forventes der at være 35.200 ledige, et årligt fald på knapt 7 procent. Det dækker først og

Beskæftigelsesrådet

Beskæftigelsesregion Hovedstaden & Sjælland

Referat af møde den 21. januar 2008

fremmest over et fald i antallet af forsikrede ledige

Kurveknæk blandt ikke-forsikrede

Det forventes endvidere, at det seneste års udvikling med en stigning i antal af ikke-forsikrede ændres til et fald på et års sigt.

Stagnerende beskæftigelse

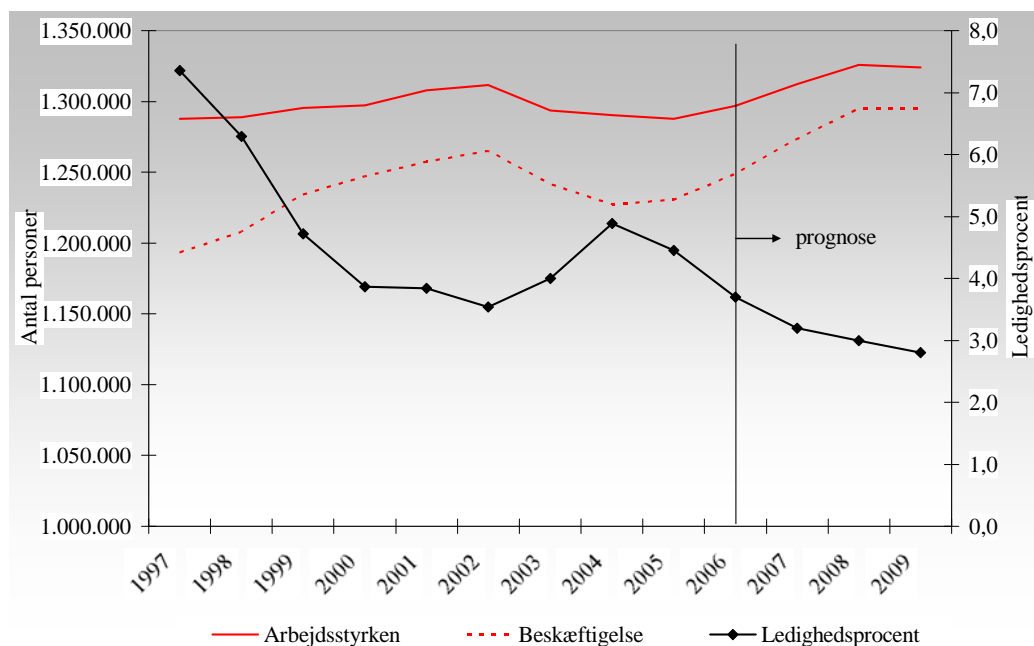
Der er pt. ca. 1.295.000 beskæftigede i Østdanmark, hvilket er 1,7 procent mere end for et år siden. 4 års markant stigning i beskæftigelsen forventes imidlertid i 2008 at flade ud med uændret beskæftigelse.

Faldende arbejdsstyrke

Det relativt beskedne ledighedsfald er således ikke et resultat af en stigende beskæftigelse, men derimod at arbejdsstyrken forventes at falde lidt på et års sigt.

Nedenstående figur illustrerer beskæftigelsesregionens forventninger til rammerne for den arbejdsmarkedspolitiske indsats såvel aktuelt som på lidt længere sigt.

Figur 1 Arbejdsstyrke, beskæftigelse og ledighedsprocent i Østdanmark siden 1997



Indstilling

Til drøftelse

Bilag

- Ingen

Beslutning

Beskæftigelsesrådet tog orienteringen til efterretning.

11. Arbejdstilladelser

Udvalget for arbejdstilladelser har i 2007 behandlet i alt 1323 sager. Sagerne fordelte sig således:

- 840 ansøgninger fra borgere fra de nye EU-lande. (Udvalget behandler kun sager, hvor ansættelsen ikke er omfattet af en kollektiv overenskomst)
- 483 ansøgninger fra borgere fra 3.lande

Udvalget har afgivet en positiv indstilling til Udlændingesservice i ca. 80 % af sagerne.

Borgere fra de nye EU-lande

Selv om antallet af aktive arbejdstilladelser i december 2007 endnu ikke er offentliggjort, kan det konstateres, at antallet af aktive arbejdstilladelser i 2007 er næsten fordoblet i forhold til 2006.

Langt de fleste arbejdstilladelser i 2006 og 2007 er bevilget inden for bygge og anlæg og til borgere fra Polen.

Borgere fra 3. lande

Der udarbejdes ingen officiel statistik, der viser antal arbejdstilladelser til borgere fra 3. lande. De følgende oplysninger er derfor udarbejdet på baggrund af regionens egne tal, som alene viser det antal ansøgninger, som regionen har modtaget i 2007.

De 483 ansøgninger, som regionen har behandlet i 2007, fordeler sig over flere end 70 forskellige stillingsbetegnelser.

De typiske brancher, hvortil der søges om arbejdstilladelse til borgere fra 3. lande er hotel/restauration, massage/wellnes samt landbruget.

Borgere fra Ukraine udgør den største nationale enkeltgruppe efterfulgt af borgere fra Thailand. Borgere fra Ukraine udgjorde ca. 16 % af ansøgningerne i 2007 og af disse ansøgninger var ca. 43 % inden for landbrug og gartneri.

Indstilling:

Til orientering

Beskæftigelsesrådet

Beskæftigelsesregion Hovedstaden & Sjælland

Referat af møde den 21. januar 2008

Bilag:

- Status for arbejdstilladelser i 2007 – af 10/1-08

Beslutning

Udvalget for arbejdstilladelser oplyste, at man i slutningen af måneden holder møde med Udlændingsservice, om bl.a. principperne i forbindelse med vurdering af lønforhold.

Beskæftigelsesrådet tog orienteringen til efterretning.

12. Budget for beskæftigelsesrettede aktiviteter i 2008

Arbejdsmarkedsstyrelsen har på baggrund af finanslovsforslaget for 2008 den 28. august 2007 udmeldt en foreløbig bevilling til puljen Beskæftigelsesrettede aktiviteter (finanslovskonto 17.44.02). Den endelige bevilling udmeldes, når finansloven vedtages i april 2008.

Beskæftigelsesregion Hovedstaden og Sjælland har for 2008 fået udmeldt en foreløbig bevilling på i alt 13.633.000 kr. til beskæftigelsesrettede aktiviteter.

Regionen forventer herudover at videreføre ubrugte midler på i alt 6.021.715 kr. fra bevillingen for 2007 til 2008.

Regionen har således i 2008 en samlet ramme til beskæftigelsesrettede aktiviteter på i alt 19.654.000 kr.

Bevillingen til beskæftigelsesrettede aktiviteter anvendes til varetagelse af en række særlige opgaver i forbindelse med Beskæftigelsesregionens virke, herunder køb af ekstern bistand, konsulentytelser mv. til følgende hovedaktiviteter:

- Overvågning og analyse af det regionale arbejdsmarked.
- Forbedring af indsatsen i jobcentre med resultatproblemer.
- Gennemførelse af statslige rammeudbud af indsatsen for særlige målgrupper.
- Dialog- og informationsaktiviteter.
- Koordinering af de vejledningsfaglige aktiviteter.
- Specialfunktioner.

Rammer for bevillingsanvendelsen

Beskæftigelsesregionen vil tage udgangspunkt i målene i regionens kontrakt med ministeren for 2008 ved igangsættelse af aktiviteter indenfor puljen.

Der vil således være fokus på initiativer i handlingsplanen i, mht. bl.a. følgende:

Beskæftigelsesrådet

Beskæftigelsesregion Hovedstaden & Sjælland

Referat af møde den 21. januar 2008

- Etablering af pilotprojekter på sygedagpengeområdet
- Rotationsredskabet
- Projekter til nedbringelse af kvindeledigheden
- Match 4 – best practice
- Undersøgelse af virksomhedernes brug af jobnet
- Koordinering af virksomhedsindsatsen

Herudover iværksættes analyser, der kan bidrage til beskrivelse af udviklingen på arbejdsmarkedet i Østdanmark, og som både kan danne grundlag for rådgivning i forbindelse med den årlige analyserapport, og som kan give input til beskæftigelsesindsatsen i jobcentrene samt andre relevante interessenter på beskæftigelsesområdet i regionen.

I oversigten er beskrevet, hvilke aktiviteter, regionen på nuværende tidspunkt har planlagt med finansiering fra bevillingen i 2008:

Bevilling til beskæftigelsesrettede aktiviteter i Beskæftigelsesregion Hovedstaden & Sjælland i 2008 fordelt på hovedaktiviteter og delaktiviteter.

| Hovedaktivitet | Skønnet budget mio kr. | Delaktiviteter |
|---|------------------------|--|
| Overvågning og analyse | 8.1 | <ul style="list-style-type: none">• Køb af prognoser og analyser af:<ul style="list-style-type: none">- Substitutions-muligheder på mangelområder- Paradokser på arbejdsmarkedet- Målgruppe-analyser- Behovet for udenlandsk arbejdskraft- Konsekvenserne af den faste forbindelse over Femern Bælt- Fortsat økonomisk vækst og pendling- Uddannelsesbalancer på 5 års sigt- Analyseaktiviteter i samarbejde med vækstfora og øvrige samarbejdspartnere- Undersøgelse af virksomhedernes brug af jobnet- International benchmark analyse- Analyse af kvindeledighed- Udvikling af kompetenceregnskab- Analyse af barrierer i forhold til brug af jobrotation• Koordination og projektledelse ifm projekter i RBR/regionens kontrakt |
| Forbedring af indsatsen i Jobcentre m/resultatproblemer | 4.0 | <ul style="list-style-type: none">• Ekstern konsulentbistand• Analyser af evt. resultatproblemer i jobcentrene |
| Rammeudbud | 1.0 | <ul style="list-style-type: none">• Ekstern konsulentbistand<ul style="list-style-type: none">- Opkvalificeringsudbud |
| Dialog og informationsaktiviteter | 4.5 | <ul style="list-style-type: none">• Seminarer og konferencer<ul style="list-style-type: none">- Beskæftigelsespolitisk konference- Temamøder for jobcentrene• Etablering og drift af regionens hjemmeside• Gennemførelse af Kampagner<ul style="list-style-type: none">- Voksenlærling |

Beskæftigelsesrådet

Beskæftigelsesregion Hovedstaden & Sjælland

Referat af møde den 21. januar 2008

| Hovedaktivitet | Skønnet budget mio kr. | Delaktiviteter |
|---|---------------------------|--------------------------------------|
| | | - Mentorordning |
| Koordinering af de vejledningsfaglige aktiviteter | 1.0 | • Temamøder for vejledningsordninger |
| Specialfunktioner | 1.0 | |
| I alt | 19.6 | |

Beskæftigelsesregionen sætter aktiviteter i gang inden for ovenstående rammer og orienterer og drøfter løbende de igangsatte initiativer med Beskæftigelsesrådet med henblik på at udvikle beskæftigelsesindsatsen i regionen.

Indstilling:

Det foreløbige budget for beskæftigelsesrettede aktiviteter tages til efterretning.

Bilag:

- ingen

Beslutning

Beskæftigelsesrådet tog orienteringen til efterretning.

Budgettet forelægges rådet igen, når bevillingen udmeldes endeligt.

13. Samfundsøkonomisk vurdering af øget brug af tilskudsordningen til voksenlærlinge

I forbindelse med efterårets regionale voksenlærlingekampagne har Beskæftigelsesregionen foretaget en vurdering af tilskudsordningen set i et lidt bredere og mere langsigtet perspektiv med udgangspunkt i en vækst i antallet af aftaler med tilskud. Eller sagt med andre ord: Hvad betyder det, hvis vi får et langt mere omfattende brug af ordningen, end vi har i øjeblikket.

Vurderingen er foretaget af analysefirmaet Epinion-Capacent. Beregningerne i analysen er foretaget på landsplan.

Sammenfatning af analysen

Analysen vurderer virkningerne af en øget tilgang af fortrinsvist ikke-faglært arbejdskraft til voksenlærlingeordningen. Der er gennemført en række beregninger af at øge tilgangen til voksenlærlingeaftaler med tilskud med henholdsvis 1000, 2000 og 3000 personer årligt gennem en 15-årig periode og med en efterfølgende aftrapning af antallet over 5 år til det niveau, der er for ordningen i dag.

Beskæftigelsesrådet Beskæftigelsesregion Hovedstaden & Sjælland

Referat af møde den 21. januar 2008

Øget arbejdsudbud på området med mangel

Der ses især på virkningerne som følge af en sådan ændring i arbejdsstyrkens uddannelsesmæssige sammensætning. Øget uddannelsesniveau betyder en øget tilknytning til arbejdsmarkedet. Det øgede arbejdsudbud vil ske inden for de p.t. allermest pressede dele af det danske arbejdsmarked og dermed fjerne en væsentlig direkte barriere for virksomhedernes produktionsmuligheder nu og fremover.

Varig økonomisk gevinst

Ved en øget tilgang til voksenlærlingeordningen på 1.000 personer årligt udgør den beregnede, varige samfundsøkonomiske nettomerindtægt 700 mio.kr. først og fremmest på grund af forbedret arbejdsmarkedstilknytning og øget arbejdstid. Et øget optag på voksenlærlingeordningen kan dermed siges at styrke finanspolitikens langsigtede holdbarhed (det finanspolitiske råderum). Et meroptag på 2.000 og 3.000 voksenlærlinge vil styrke den finanspolitiske holdbarhed med henholdsvis 1,3 og 2,0 mia.kr.

Indstilling:

Til orientering.

Bilag:

- Makroøkonomisk konsekvensvurdering af voksenlærlingeordningen med tilskud. (Epinion-Capacent)

Beslutning

Beskæftigelsesrådet tog orienteringen til efterretning. Når der foreligger konkrete resultater af Voksenlærlingekampagnen overvejes det at sende pressemeddelelse ud, om Voksenlærlingekampagnens konkrete resultater, hvor også den samfundsøkonomiske vurdering omtales.

14. Mundtlige meddelelser.

Intet at bemærke.

15. Eventuelt.

Intet at bemærke

Kommende møder i Det regionale Beskæftigelsesråd:

- **Ekstraordinært møde onsdag den 27. februar 2008, kl. 13.00**
- **Ordinært møde mandag den 7. april, kl. 13.00**

Leif Elken
formand

Jan Hendeliowitz
Regionsdirektør

Beskæftigelsesrådet
Beskæftigelsesregion Hovedstaden & Sjælland

Referat af møde den 21. januar 2008

Deltagere i rådsmøde den 21/1 2008

Formand: Overenskomst- og personalejura-konsulent Leif Elken, TDC

Sekretær: Regionsdirektør Jan Hendeliowitz

Dansk Arbejdsgiverforening

Uddannelsesleder Finn C. Dahl, NKT Cables A/S

Personaledirektør Annette Kobberup, CO-RO Food A/D – indtil kl. 15.30 (pkt. 7.2)

Direktør Henrik Glud Olsen, Gjedsted-Jensen EL-installation A/S

Entrepriseleder Flemming Kronsten, Per Aarsleff A/S

Landsorganisationen i Danmark

LO-Formand Peter Kay Mortensen, LO-Storkøbenhavn

Næstformand Pernille Christoffersen, SL-Vestsjælland – indtil kl. 15.45 (pkt. 11)

Afdelingsformand Jorun Bech, HK – indtil kl. 15.00 (pkt. 6.1)

Næstformand Finn Larsen, TIB

Næstformand Lars Langhoff Madsen, NNF-Holbæk/Slagelse

Vejleder Steen-Kristian Eriksen, 3f Kalundborg

Afdelingsformand Eva Arnhild, HK-København – indtil kl. 15.20 (pkt. 7.1)

Afdelingsformand John Westhausen, 3F-Industri/Vestegnen

Afdelingsformand Frits Nielsen, FOA

Afdelingsformand Niels-Jørgen Holm, HK-Nordsjælland – indtil kl. 15.30 (pkt. 7.2)

Sammenslutningen af Landbrugets Arbejdsgivere

Driftsdirektør Bjarne Andersen, DLG-driftsregion Øerne

Funktionærernes- og Tjenestemændenes Fællesråd

Klinisk diætist Alice Linning, Kost- og Ernæringsforbundet

Akademikernes Centralorganisation

Konsulent Lars Munck, DJØF – indtil kl. 14.30 (pkt. 5.2)

Beskæftigelsesrådet
Beskæftigelsesregion Hovedstaden & Sjælland

Referat af møde den 21. januar 2008

Ledernes Hovedorganisation

Hovedbestyrelsesmedlem Jan Lau Jensen, Ledernes Hovedorganisation

Kommunekontaktrådet for Hovedstaden

Borgmester Ole Bjørstorp, Ishøj Kommune – indtil kl. 15.10 (pkt. 6.1)

Kommunekontaktrådet for Sjælland

Kommunalbestyrelsesmedlem Bodil Knudsen, Slagelse Kommune

Kommunalbestyrelsesmedlem Henrik Christensen, Faxe Kommune – indtil kl. 15.15
(pkt. 6.2)

De Samvirkende Invalideorganisationer

-

Region Hovedstaden og Region Sjælland (2 medlemmer)

Medlem af regionsrådet Niels Larsen, Region Sjælland

Observatører fra De regionale Vækstfora

Regionsrådsmedlem Flemming Lassen, Vækstforum Sjælland

Sektionsformand Ernst Jensen, Vækstforum Bornholm