

**Mødested: Intec, Universitetsvej 2, Roskilde (v/Trekroner)**

## **1. Godkendelse af dagsorden.**

### **Indstilling**

Dagsordenen godkendes

---

### **Beslutning**

---

Dagsordenen blev godkendt.

## **2. Referat af møde den 26. februar 2007.**

### **Indstilling**

Referatet er udsendt den 2/3 2007.

---

### **Beslutning**

---

Referatet godkendt og underskrevet.

### **3. Opfølgning på resultaterne i beskæftigelsesindsatsen**

#### **Status på resultaterne i beskæftigelsesindsatsen:**

Den aktuelle status på jobcentrenes resultater bærer præg af, at der pt. ikke er adgang til opdaterede oplysninger vedr. resultater for de 3 ministermål efter overgangen til den nye beskæftigelsesstruktur.

På enkelte områder er der nye opgørelser, og der gives en status herfor i vedlagte notat. Det drejer sig dels om de første målinger af rettidighed efter overgangen til jobcentrene (dog kun for statslige målgrupper). Målingerne viser en lav rettidighed af kontaktførelsen i januar og februar. Der er imidlertid tale om en betydelig fremgang i resultaterne fra januar måned til februar måned.

Der offentliggøres målinger af den kommunale rettidighed ifm. opdateringen af Jobindsats.dk i uge 23.

Herudover er der nye opgørelser af resultaterne for "Ny chance til alle", dvs. for 4. kvartal 2006. Opgørelserne viser, at der er fremgang i resultaterne på alle tre indsatsområder, men at der fortsat er langt til opfyldelsen af de 3 ministermål. Jobcentrene har især store udfordringer i at nå målet om en aktiveringsgrad på 40 pct. for kontanthjælpsmodtagere.

Det forventes, at der offentliggøres resultater af kampagnen for 1. kvartal primo juni 2007.

Endelig er der nye opgørelser vedr. beskæftigelsesfrekvensen for nydanskere. Opgørelserne viser, at beskæftigelsesfrekvensen er steget betydeligt for både mændene og kvinderne i 2006, og at resultaterne allerede hastigt nærmer sig målene i regionens kontrakt for 2008.

#### **De kommende dialogmøder:**

I juni 2007 indleder Beskæftigelsesregionen dialogmøderne med jobcentrene om resultaterne af beskæftigelsesindsatsen. Formålet med dialogmøderne er at drøfte de beskæftigelsespolitiske resultater med jobcentrene mhp. at sikre opfyldelsen af de mål, som er fastlagt for indsatsen i jobcentrene.

Som led i opfølgningen på jobcentrenes resultater vil der blive holdt mindst to årlige individuelle dialogmøder med hvert jobcenter. For de tolv største jobcentre, herunder pilotjobcentrene, vil udgangspunktet dog være et individuelt dialogmøde hvert kvartal.

## **Beskæftigelsesrådet**

### **Beskæftigelsesregion Hovedstaden & Sjælland**

Referat af møde den 21. maj 2007

---

I juni 2007 gennemføres dialogmøder med følgende jobcentre: Ballerup, Bornholm, Fredensborg, Frederiksberg, Furesø, Gentofte, Gladsaxe, Glostrup, Greve, Guldborgsund, Helsingør, Herlev, Hillerød, Holbæk, Hvidovre, Høje-Taastrup, Ishøj-Vallensbæk, Kalundborg, København, Køge, Lejre, Lyngby-Taarbæk, Næstved, Odsherred, Roskilde, Rudersdal, Slagelse og Tårnby-Dragør.

Forud for dialogmøderne udarbejder Beskæftigelsesregionen de kvartalvise nøgletal, og med baggrund i disse nøgletal udarbejdes et kvartalvis statusnotat vedr. resultaterne af indsatsen i jobcentret. Statusnotatet vil være tematiseret efter de perspektiver og udfordringer, som jobcentrets resultater viser, især ifht. de fokusområder, ministeren har meldt ud.

Såvel nøgletal som statusnotat udsendes til jobcentret, uanset om der afholdes et dialogmøde med jobcentret i det pågældende kvartal.

Beskæftigelsesregionen offentliggør på hjemmesiden nøgletallene en uge efter og statusnotatet 4-5 uger efter udsendelsen til jobcentret. Herved sikres, at jobcentret har mulighed for at sætte sig ind i materialet og afklare evt. spørgsmål eller problemstillinger, inden materialet bliver generelt tilgængeligt.

Ca. 1-2 uger før dialogmøderne vil Beskæftigelsesregionen udsende et forslag til dagsorden og ovennævnte statusnotat, som giver grundlag for dialogen. Nøgletallene betragtes som baggrundsmateriale og vil ikke blive gennemgået i detaljer under dialogmødet.

#### **Indstilling:**

Til orientering og drøftelse.

#### **Bilag:**

- Notat vedr. status på resultater i beskæftigelsesindsatsen - af 9. maj 2007

---

### **Beslutning**

---

RBR tog til efterretning, at der fortsat mangler opdaterede data på væsentlige områder. Rådet finder det problematisk, da rådet dermed ikke har tilfredsstillende aktuelt diskussions- og beslutningsgrundlag.

Datoerne for de kommende rådsmøder genovervejes for at sikre, at aktuelle data, der er til rådighed, foreligger til rådsmødet.

#### **4. Model for dialog mellem de lokale beskæftigelsesråd og Det regionale Beskæftigelsesråd**

Formandskabet drøftede på mødet den 24. april behovet og muligheden for dialog mellem Det regionale Beskæftigelsesråd og de lokale beskæftigelsesråd.

Der var enighed om, at det er vigtigt at denne dialog prioriteres.

Formålet med dialogen er at skabe samspil mellem det lokale og regionale partsniveau og at skabe en fælles forståelse for en sammenhængende beskæftigelsespolitik med fokus på resultater i jobcentrene.

Formandskabet indstiller nedenstående model til rådets godkendelse.

Modellen beskriver hvordan dialogen praktisk kan tilrettelægges.

##### ***Praktisk tilrettelægges af møderne.***

Der sigtes mod, at dialogen foregår på de lokale beskæftigelsesråds i forvejen planlagte møder for at sikre, at så mange LBR-medlemmer som muligt er til stede.

Af samme årsag foreslås det, at der som hovedregel *ikke* planlægges med møder, hvor flere LBRer skal samles.

Det foreslås, at rådet sender et brev til LBRerne om rådets ønske om dialog, hvori LBRerne opfordres til at afsætte tid på dagsorden i løbet af 2007/2008 og sende invitation til Beskæftigelsesregionen inden sommerferien.

Herefter vil sekretariatet aftale med formandskabet hvordan møderne kan fordeles mellem formandskabet og øvrige rådsmedlemmer der er peget på som mulige deltagere.

##### ***Deltagelse***

I pilotjobcentre og større Jobcentre bør det så vidt muligt være en eller to fra formandskabet, der deltager i møderne.

Til de øvrige møder, kan der peges på 1-2 "suppleanter" for hvert formandskabsmedlem.

Sekretariatet deltager som hovedregel også i møderne.

# Beskæftigelsesrådet

## Beskæftigelsesregion Hovedstaden & Sjælland

Referat af møde den 21. maj 2007

---

### *Indholdsmæssig tilrettelæggelse*

I det brev rådet sender ud angives de hovedemner, som rådet ønsker dialog om.

Sekretariatet vil forud for møderne udarbejde materiale til brug for forberedelse og gennemførelse af mødet, fx:

- Materiale om mål for beskæftigelsesindsatsen, fokus på resultater af indsatsen, aktiviteter i tilknytning til kontrakten med ministeren m.v.
- Baggrundspapir om Jobcentrets arbejdsmarked og overordnede rammevilkår

### *Videre proces*

#### **24. april:**

Formandskab drøfter model/indstilling til rådet.

#### **21. maj:**

Rådet beslutter model og godkender henvendelse til LBR.

#### **Ultimo maj:**

Brev sendes til LBR.

#### **Juni:**

LBR melder tilbage.

#### **17. august:**

Formandskab drøfter mødeplan på baggrund af LBRernes henvendelser.

#### **Indstilling:**

Det indstilles, at rådet

- godkender modellen for dialog
- peger på 1-2 ”suppleanter” for hvert medlem af formandskabet som kan indgå i besøgene.
- godkender forslag til brev til de lokale beskæftigelsesråd.

#### **Bilag:**

- Udkast til indbydelse til Det Lokale Beskæftigelsesråd – af 2/5-07

---

## **Beslutning**

---

Rådet godkendte model for dialog mellem de lokale beskæftigelsesråd og rådet – dog ønskes fleksibilitet i forhold til hvilke rådsmedlemmer, der kan supplere formandskabet på dialogmøderne.

Det godkendte brev sendes til de lokale beskæftigelsesråd.

Der vil medio 2008 blive gennemført en evaluering m.h.p. vurdering af dialogmødernes relevans for samspillet med de lokale beskæftigelsesråd.

## **5. Flaskehalsindsatsen**

### **5.1 Problemstillinger vedr. flaskehalsovervågningen**

På rådsmødet den 26. februar 2007 blev der rejst en række spørgsmål til Rådets flaskehalsliste.

#### **Bioanalytikere**

På baggrund af en henvendelse fra FTF, har beskæftigelsesregionens sekretariat vurderet bioanalytikerens status på flaskehalslisten.

Der er to grunde til at gruppen ikke er på rådets flaskehalsliste.

For det første baserer beregningen af manglen på bioanalytikere sig alene på iagttagelser fra 1 virksomhed i regionen. Derfor har arbejdsgruppen bag overvågningen vurderet, at den statistiske usikkerhed er for stor til en placering på den tværgående og strukturelle mangelliste som Rådet lagde til grund for udpegningen af fag til flaskehalslisten.

For det andet har rådet tidligere tilsluttet sig sekretariatets indstilling om, at manglen skal have et vist omfang – kvantitativt – for at faggruppen kan komme på listen over tværgående og strukturelle mangelproblemer. I Beskæftigelsesregion Hovedstaden og Sjælland kommer faggrupper med en opskaleret mangel på mindre end 50 personer ikke i betragtning til flaskehalslisten (jf. notat af 29. november 2006, materiale til rådsmødet d. 11. december 2006). Den opskalerede mangel på bioanalytikere er betydeligt mindre.

#### **Elektrikere**

Det blev på sidste rådsmøde påpeget, at der er mange slags elektrikere.

## Beskæftigelsesrådet Beskæftigelsesregion Hovedstaden & Sjælland

Referat af møde den 21. maj 2007

---

Som det fremgår af tabel 1 overvåges 8 forskellige typer af elektrikere i arbejdsmarkedsbalancen, hvoraf mange er nært beslægtede. Kun elektriker er på flaskehalslisten. Når de øvrige ikke er det, skyldes det enten, at manglen (opskaleret) er på under 50 personer og/eller at mangelberegningen baseres på få virksomheder og dermed er usikker.

*Tabel 1: Typer af elektrikere, der indgår i overvågningen*

Stilling	Balancestatus
elektriker	ts_mangel
elinstallatør	mangel
industrielektriker	mangel
installationselektriker	<b>ts_mangel</b>
skibselektriker	gode_besk
eltekniker	<b>mangel</b>
alarmmontør	<b>ts_mangel</b>
bygningselektriker	<b>ts_mangel</b>

Anm.: ts-mangel betyder tværgående og strukturel mangel.

Det foreslås, at flaskehalslisten justeres således, at der i parentes til elektriker nævnes eksempelvis bygningselektriker, installationselektriker og alarmmontør.

### **Fabriksarbejder og programmør**

Det blev på sidste møde pointeret, at det er uklart, hvad stillingsbetegnelserne 'fabriksarbejder' og 'programmør' dækker over.

Rambøll er for AMS i gang med at undersøge muligheden for at revidere og præcisere den liste på 1.600 fagbetegnelser, der indgår i balancemodellen. En del af disse betegnelser er upræcise eller direkte forældede.

Beskæftigelsesregion Hovedstaden & Sjælland har bedt om, at mulighederne for at præcisere fagbetegnelserne fabriksarbejder og programmør vurderes.

På sigt vil det føre til at ledige oplister deres fagønsker og virksomhedernes deres mangel i en revideret nomenklatur. Tidsperspektivet for Rambølls udredningsarbejde er ½ år.

Endvidere er det forventningen, at beskæftigelsesregionen inden for en række fag etablerer kontakt til fagkyndige inden for forskellige fagområder. Mere herom i afsnit 5.3

### **Indstilling:**

- **Bioanalytiker** forbliver et mangelområde udenfor flaskehalslisten

- Flaskehalslisten justeres således, at der i parentes til **elektriker** nævnes eksempelvis bygningselektriker, installationselektriker og alarmmontør
- Præcisering af fabriksarbejder og programmør afventer et udredningsarbejde i AMS samt etableringen af fagkyndige grupper.

---

## **Beslutning**

---

Rådet besluttede, at Flaskehalslisten justeres således, at der i parentes til **elektriker** nævnes eksempelvis bygningselektriker, installationselektriker og alarmmontør.

Rådet afventer udredningsarbejde for så vidt angår fagbetegnelserne fabriksarbejder og programmør.

Rådet fandt, at drøftelsen vedr. bioanalytikere og kost- og ernæringsassistenter bør videreføres på næste rådsmøde. FTF lovede at bidrage med nye oplysninger.

## **5. Flaskehalsindsatsen**

### **5.2 Geografisk perspektiver i overvågningen**

På Rådets møde den 26. februar efterspurgte flere rådsmedlemmer en overvågning og en balancemodel, der sonderer mellem forskellige områder i regionen.

Der blev blandt andet givet udtryk for den holdning, at manglen på arbejdskraft ikke var ens i alle områder og at mobiliteten for nogle faggrupper er så lav, at en eventuel mangel ikke kan dækkes ved indpendling men skal dækkes af personer fra nærområdet.

#### **Regionens arbejdsmarked hænger sammen**

Der er en meget stor og stigende pendling i Østdanmark. Flere undersøgelser har påvist, at man bør betragte Østdanmark - med undtagelse af Bornholm og Lolland - som ét sammenhængende arbejdskraftopland, hvor lokale ubalancer mellem udbud og efterspørgsel efter arbejdskraft elimineres af pendling. Se eksempelvis AF-regionernes undersøgelse her:

<http://www.brhovedstadensjaelland.dk/graphics/Analyser/pendling.pdf>

Pendlingen er forholdsvis lav i nogle brancher, blandt social og sundhed samt børnepasning, der er domineret af kvinder. Det er dog ikke muligt at

identificere brancher, hvor man kan tale om egentlige sammenhængende arbejdskraftoplande, der er mindre end den samlede region.

### **Overvågningsværktøjet muliggør ikke en opdeling**

Beskæftigelsesregionens overvågningsredskab – med en omfattende virksomhedssurvey som omdrejningspunktet – er derfor tilrettelagt således, at den dækker hele regionen. En ændring heraf - som der ikke er nogen klar faglig begrundelse for - vil af statistiske grunde kræve en voldsom udvidelse af den i forvejen meget omfattende survey.

### **Indstilling:**

Ud fra et balancesynspunkt er det ikke grundlag for at gøre overvågningen geografisk mere fintmasket. Der har dog været andre grunde, som det fremgår af pkt. 5.3 til at vurdere arbejdsmarkedet ud fra en mere detaljeret geografisk opdeling.

### **Bilag:**

- Ingen

---

## **Beslutning**

---

Punkt 5.2 og 5.3. på dagsordenen blev drøftet samlet.

Rådet gav udtryk for tilfredshed med, at balancemodellen forsøges suppleret med kvalitative undersøgelser der bl.a. kan give overblik over lokale nuancer i regionen for så vidt angår mangelområder.

Rådet mener, at der skal tages højde for, at regionen består af 4 delarbejdsmarkeder: Bornholm, Lolland-Falster, Hovedstadsområdet samt Sjælland.

Rådet fandt endvidere, at der i forbindelse med krav til de lediges mobilitet og pendling, i anden sammenhæng bør sættes fokus på infrastrukturen.

## **5. Flaskehalsindsatsen**

### **5.3 Kvalitativ viden om arbejdsmarkedet som supplement til arbejdsmarkedsbalancen**

Som det fremgår af pkt. 5.2, vurderer sekretariatet, at det ikke ud fra et balancehensyn er nødvendigt eller formålstjenligt at gennemføre arbejdsmarkedsovervågningen for mindre områder end Østdanmark (med undtagelse

af Bornholm, hvor ubalancer ikke påvirkes af pendling til og fra andre områder i Østdanmark).

Der er dog adskillige årsager til at udvikle et overvågningssystem, der også inddrager anden viden, end den der kommer fra arbejdsmarkedsbalancen (virksomhederne og CV-banken).

### **Kvalificering af arbejdsmarkedsbalancen**

Arbejdsmarkedsbalancen repræsenterer en ny og kvantitativ metode til at registrere mangel på eller overskud af forskellige typer af arbejdskraft. Beskæftigelsesregionen vurderer, at det kan være hensigtsmæssigt at indsamle en viden der kan medvirke til at udbygge og sikre de kvantitative elementer i den nye metode. Det kunne være ved at spejle den viden, der er **lokalt** i jobcentrene med arbejdsmarkedsbalancen.

### **Kvalificering af indsatsen lokalt**

Selv om en eventuel mangel på arbejdskraft som hovedregel klares med pendling, kan det være nyttigt med en viden om hvorledes mangelen fordeles sig geografisk. Hvis manglen på eksempelvis lærere er størst i nordsjællandske kommuner, kan andre jobcentre i formidlingsøjemed rette blikket mod disse kommuner. Beskæftigelsesregionen mener således, at et geografisk mere fintmasket billede af mangelsituationen kan forbedre arbejdet med at formidle ledige og dermed også medvirke til at reducere virksomhedernes mangel på arbejdskraft så hurtigt som muligt. Det vil kræve opbygningen af et netværk, hvor beskæftigelsesregionen via viden fra bl.a. konsulenter i jobcentrene tegner et geografisk mere detaljeret billede af flaskehalssituationen.

### **Præcisering af fagbetegnelser**

Som nævnt under pkt. 5.2. er ikke alle af de 1.600 fagbetegnelser, som indgår i arbejdsmarkedsbalancen, entydige og aktuelle. Etableringen af fokusgrupper med fagligt sagkyndige personer kunne medvirke til at sikre, at det er de relevante fagbetegnelser der overvåges på det pågældende fagområder. Her tænkes på grupper med sagkyndige indenfor bl.a.:

- Bygge og anlægsområdet
- It-området
- Transportområdet
- Salg og handel.

### **Øget indsigt i kompetenceudviklingen på centrale fagområder**

Selv om sektorer og brancher sjældent skifter navn, ændrer produkterne og produktionsmetoderne sig løbende. Det og meget andet betyder, at kompetencekravene til arbejdskraften også løbende ændrer sig.

## **Beskæftigelsesrådet**

### **Beskæftigelsesregion Hovedstaden & Sjælland**

Referat af møde den 21. maj 2007

---

Beskæftigelsesregionen kan medvirke til at udarbejde en sådan viden og til at den når frem til jobcentre ved etablere sagkyndige fokusgrupper, som nævnt oven for.

#### **Metodekrav til brug af viden fra jobcentre og grupper af sagkyndige**

I regi af Arbejdsmarkedsstyrelsen arbejdes der på at udarbejde en manual for hvorledes viden fra jobcentre, videnspersoner, uddannelsesinstitutioner og mange andre kan indgå i overvågningen som et supplement til arbejdsmarkedsbalancen.

Det er afgørende for troværdigheden af overvågningen, at der anvendes gennemskuelige og veldefinerede metoder i forbindelse med indsamling og brug af disse kvalitative.

#### **Indstilling:**

- at beskæftigelsesregionen arbejder videre med udvikling og implementering af supplerende metoder til at varetage den kvalitative overvågning, bl.a. med henblik på den lokale dimension.

#### **Bilag:**

- Ingen

---

#### **Beslutning**

---

Jævnfør beslutning under punkt 5.2.

## **5. Flaskehalsindsatsen**

### **5.4 Udmelding af foreløbig flaskehalsliste**

Senest den 30. juni skal beskæftigelsesrådet udmelde en foreløbig flaskehalsliste.

Arbejdsmarkedsbalancen, der udgør grundlaget for flaskehalslisten, foreligger imidlertid ikke inden Rådets møde den 21. maj, der samtidigt er det sidste rådsmøde inden sommerferien.

Sekretariatet foreslår derfor, at:

- Beskæftigelsesregionen udarbejder en indstilling til flaskehalsliste, så snart arbejdsmarkedsbalancen foreligger, formentligt i begyndelsen af juni. Listen udarbejdes efter samme principper, som ligger til grund for flaskehalslisten i 2007.
- Formandskabet udpeger den foreløbige flaskehalsliste på sit møde den 21. juni

Den foreløbige liste påvirker ikke fordelingen af rådets flaskehalsmidler i 2007. Formålet med listen er at give jobcentrene et indtryk af den aktuelle balancesituation. Det er til brug for planlægningen af indsatsen i 2008.

Den endelige flaskehalsliste for 2008 udmeldes af Rådet i slutningen af 2007.

#### **Indstilling:**

Formandskabet bemyndiges til at udmelde den foreløbige flaskehalsliste, der tager udgangspunkt i den liste, som beskæftigelsesregionen udarbejder ud fra arbejdsmarkedsbalancen.

#### **Bilag:**

- Ingen

---

### **Beslutning**

---

Rådet bemyndigede Formandskabet til at træffe beslutning om udmelding af den foreløbige flaskehalsliste på møde den 21. juni.

Rådet drøfter flaskehalslisten på førstkommande rådsmøde.

## **5.5 Kvartalsvis opfølgning på flaskehalsbevillingen**

Beskæftigelsesregionen skal hvert kvartal foretage en opgørelse over de beløb der er anvendt vedr. de statslige og kommunale målgrupper.

Der henvises til vedlagte bilagstabel: Indberettede skøn over kvartalsforbrug af flaskehalsmidler – 1. kvrt. 2007 og udmeldte aconto- og dispositionsbeløb (2007) for kommunale og statslige målgrupper – for Beskæftigelsesregion Hovedstaden og Sjælland.

Bilagstabellen viser således et skøn over forbruget på flaskehalsaktiviteter i de første 3 måneder af 2007 for de enkelte kommuner og jobcentre i Beskæftigelsesregion Hovedstaden & Sjælland.

I tabellen er angivet såvel det udmeldte acontobeløb hhv. dispositionsret for det enkelte jobcenter, som det skønnede forbrug for 1. kvartal.

Samlet set er det skønnede forbrug (15,1 mio. kr.) for de statslige målgrupper 25 pct. af den udmeldte dispositionsret (59,8 mio. kr.). Der er dog store variationer mellem jobcentrene; således ligger Stevns og Rudersdals forbrug for de statslige målgrupper på henholdsvis 5 pct. og 12 pct. af dispositionsretten, Gladsaxe og Frederiksberg på hen ved 16 pct. af dispositionsretten, mens Albertslund, Allerød, Hørsholm, Kalundborg, Lolland og Rødovre ligger på 30 pct. eller derover.

Hvad angår de kommunale målgrupper foreligger der ikke data fra 27 af de 44 kommuner/kommunesamarbejder. For de 19 kommuner, der har registreret et forbrug, ligger forbruget på 16 pct. af acontobeløbet for de kommunale målgrupper. Forbruget ligger således lavere end de 25 pct. der kunne forventes efter 1. kvartal.

Mellem de kommuner, der har haft et forbrug er der væsentlige variationer fra Tårnbys forbrug på 10 pct. af acontobeløbet til Lyngby-Taarbæks forbrug, der er på højde med det samlede udmeldte acontobeløb for hele året.

Beskæftigelsesregionen skal kvartalsvis offentliggøre jobcentrenes samlede udgifter til flaskehalsindsatsen med henblik på, at jobcentrene kan følge med i det forventede forbrug af midlerne fra den regionale flaskehalsbevilling. Dette mhp at få et indtryk af det tilskud, som jobcenteret kan forvente at få fra bevillingen.

Da de foreliggende tal for jobcentrenes forbrug af flaskehalsmidlerne er mangelfulde, usikre og alene baseret på skøn, vil jobcentrene først senere på året, når der foreligger reelle forbrugstal, kunne danne sig et indtryk af det tilskud, som det enkelte jobcenter kan forvente at få fra bevillingen.

Beskæftigelsesregionen vil i dialogen med jobcentre, herunder i vurderingsnotaterne for de enkelte jobcentre, dels redegøre for forbruget af midler til at imødegå flaskehalse på arbejdsmarkedet ift. de kommunale og de statslige målgrupper, dels drøfte omfanget og indholdet af initiativerne.

Der henvises i øvrigt til vedlagte bilagstabel: Indberettede skøn over kvartalsforbrug af flaskehalsmidler – 1. kv. 2007 og udmeldte aconto- og dispositionsbeløb (2007) for kommunale og statslige målgrupper – for Beskæftigelsesregion Hovedstaden og Sjælland.

**Indstilling**

Til efterretning

**Bilag**

- Indberettede skøn over kvartalsforbrug af flaskehalsmidler – 1. kv. 2007 og udmeldte aconto- og dispositionsbeløb (2007) for kommunale og statslige målgrupper – for Beskæftigelsesregion Hovedstaden & Sjælland.

---

**Beslutning**

---

Rådet tog orienteringen til efterretning. Rådet fandt at kommende opgørelser bør angive, hvilke aktiviteter der er igangsat for midlerne.

Rådet tog til efterretning, at opgørelserne kun gælder den statslige del af jobcentret, idet den kommunale del af jobcentret ikke registrerer, hvilke aktiviteter der igangsættes.

## **6. Arbejds- og opholdstilladelser**

### **6.1 Arbejdstimer i forbindelse med ansøgninger fra 3. lande**

På mødet den 30. april 2007 drøftede Udvalget for opholds- og arbejdstilladelser muligheden for administrativt at fastsætte et minimumstimetal i forbindelse med ansøgninger om opholds- og arbejdstilladelse til borgere fra lande uden for EU/EØS.

Formålet med at fastsætte en minimumsgrænse for arbejdstiden er at sikre at borgere fra 3- lande ikke skal have flere jobs for at kunne eksistere.

## Baggrund

### *Lovgivningen*

Det fremgår direkte af udlændingeloven, at den ugentlige arbejdstid for ansøgere fra de nye EU-lande skal være på mindst 30 timer. I forbindelse med ansøgninger om arbejdskraft fra 3-lande er der ikke i lovgivningen fastsat en mindstegrænse for antal arbejdstimer.

### *Udvalgets muligheder i forhold til EU-sager*

Fordi lovgivningen giver mulighed for, at arbejdsgiveren og medarbejderen kan aftale en ugentlige arbejdstid mellem 30 og 37 timer, er det ikke muligt at fastsætte en administrativ retningslinie, som siger at man kun vil anbefale opholds- og arbejdstilladelse, såfremt arbejdstiden er på fx på 37 timer ugentlig.

### *Udvalgets muligheder i forhold til sager fra 3. lande*

Der er i lovgivningen ikke taget direkte stilling til arbejdstiden i sager om arbejdskraft fra 3. lande.

Af vejledningen fremgår, at man i vurderingen skal:

- "... være opmærksom på, at der ikke indføres udenlandsk arbejdskraft på konkurrenceforvridende vilkår. Som følge heraf skal det påses, at arbejdet er dækket af en kollektiv overenskomst, eller at løn- og arbejdsvilkår er lige så gunstige som dem, der i almindelighed ydes efter kollektiv overenskomst for dette eller tilsvarende arbejde."

Vejledningen betyder, at udvalget skal sikre, at en ny medarbejder fra et 3. land ikke får ringere løn- og ansættelsesvilkår, end hvad der i øvrigt er gældende inden for branchen eller i virksomheden.

I Østaftalen fra efteråret 2006 er følgende indskrevet:

- "Det er dog et krav, at beskæftigelsen er af mindst 30 timers varighed om ugen. Derved sikres det, at indtægten har en sådan størrelse, at arbejdstageren har et tilstrækkeligt forsørgelsesgrundlag."

### *Udvalgets synspunkter*

Selv om den sidste bemærkning er indskrevet i Østaftalen, er det udvalgets opfattelse at synspunktet om arbejdstagerens tilstrækkelige forsørgelsesgrundlag også skal gælde i forhold til ansøgninger fra 3. lande.

Det er derfor udvalgets opfattelse, at der bør fastsættes en administrativ retningslinie, som sikrer, at en arbejdstid mindre end 30 timer kun kan anbefales, hvis det er almindeligt inden for den pågældende branche eller på

den pågældende arbejdsplads, og hvis det sikres, at arbejdsindtægten er af en sådan størrelse, at arbejdstageren får et tilstrækkeligt forsørgelsesgrundlag.

**Indstilling:**

Det indstilles, at rådet følger udvalgets indstilling.

**Bilag**

- ingen

---

**Beslutning**

---

Rådet besluttede, at der fastsættes et krav om minimum på 30 timer om ugen, i forbindelse med ansøgninger fra 3. lande.

## **7. Kontrakt for 2008**

### **7.1 Opsamling på beskæftigelsespolitisk konference den 26. april 2007**

Beskæftigelsesrådet og Beskæftigelsesregionen har afholdt Beskæftigelsespolitisk konference i Falkoner Centret den 26. april. Konferencen havde deltagelse fra ca. 400 repræsentanter fra en række beskæftigelsespolitiske aktører i regionen.

Det politiske niveau i kommunerne, beskæftigelsesforvaltningerne i kommunen, jobcentrene, de lokale beskæftigelsesråd, a-kasserne, aktører på LVU-indsatsen, Arbejdsmarkedsstyrelsen, Det regionale Beskæftigelsesråd og Beskæftigelsesregionen.

Plancher fra konferencens enkelte oplæg kan hentes på:

[www.brhovedstadensjaelland.dk](http://www.brhovedstadensjaelland.dk)

Nedenfor er samlet dagens hovedpointer

### **Hovedpointer fra dagen**

- Den primære hovedopgave er at modvirke manglen på arbejdskraft, det vil sige, at arbejdskraftreserven skal bringes i spil. Konkret betyder det, at job har førsteprioritet i kontakten med de ledige.

## Beskæftigelsesrådet Beskæftigelsesregion Hovedstaden & Sjælland

Referat af møde den 21. maj 2007

---

- Den demografiske udvikling forstærker manglen på arbejdskraft fremover og faldende arbejdsstyrke i årene frem betyder øget pres på at flytte folk fra offentlig forsørgelse til beskæftigelse.
- Historisk chance for at få de svageste ind på arbejdsmarkedet. Dette kræver at alle parter samarbejder og forpligter sig, inklusiv virksomhederne. Spørgsmålet vedr. de rette redskaber til de svageste målgrupper blev rejst. Behov for nytænkning – især vedr. indsatsen over for ledige med anden etnisk baggrund end dansk.
- På længere sigt skal der også tænkes i erhvervsrettet uddannelse, da der vil blive mismatch mellem udbud og efterspørgsel efter kvalificeret arbejdskraft. Især vigtigt, at de unge får en erhvervsuddannelse, og i en højkonjunktur kan det være særligt svært at motivere til da det er nemt for de ikke faglærte unge at få job på kort sigt. Behov for en effektiv vejledningsindsats.
- Fokus på sygedagpenge – ressourceproblematikken blev rejst.
  - Forsat geografiske forskelle i ledighedsniveau i regionen.
  - Lavt i Hovedstadens nordlige forstæder (2-3%).
  - Højt i Københavns Kommune (6%).
  - Højt i Hovedstadens syd-vestlige forstæder (5-7%).
  - Højt i kommuner med stor afstand til Hovedstaden (Bornholm, Vordingborg, Lolland og Slagelse) (6-8 %)
- Nogle målgrupper har fortsat relativ høj ledighed.
  - ikke-faglærte.
  - Nydanskere fra ikke-vestlige lande.
  - kvinder mellem 25 og 39 år.
  - visse grupper af ACere (fx humanister og arkitekter)
- Regionens geografiske udstrækning. For jobcentrene kan det virke som om, at regionale oversigter over mangelområder ikke kan tage højde for de lokale forskelle. Ministeren fandt ikke at det var et problem, da regionen er et sammenhængende arbejdsmarked og at det forventes, at der pendles mellem lokalområderne.
- Skolepraktikbegrænsningen på Voksenlærlingeområdet – ministeren nævnte, at der arbejdes på en løsning.
- Behovet for afbureaukratisering blev nævnt – ministeren er indstillet på at forenkle regelsættet men ikke på at slække på krav om overholdelse af regler m.m.

- Gensidig respekt for de forskellige roller som Jobcentre, LBRer, RBR og Beskæftigelsesregionen har.
- Beskæftigelsesministeren kvitterede for den store indsats, der gøres i jobcentrene for at få det nye system godt i gang. Ministeren nævnte også, at en del af regionens kommuner ligger pænt i forhold til resultater på de tre centrale mål.

**Indstilling:**

Til efterretning og evt. drøftelse.

**Bilag:**

- Ingen bilag

---

**Beslutning**

---

Rådet tog orienteringen til efterretning.

## **7. Kontrakt for 2008**

### **7.2 Ministerens udmelding af mål og indsatsområder for 2008**

Beskæftigelsesministeren har den 30. marts 2007 udmeldt beskæftigelsespolitiske indsatsområder og mål for 2008. Mål og indsatsområder skal indarbejdes i RBR's kontrakt med ministeren samt jobcentrenes beskæftigelsesplaner for 2008.

På baggrund af den fortsat positive udvikling på arbejdsmarkedet med stigende beskæftigelse og faldende ledighed og for at sikre kontinuitet og fokus i jobcentrenes indsats fastholdes de tre indsatsområder og mål for 2007 i 2008:

1. Indsatsområde: Styrket indsats for at virksomhederne får den arbejdskraft, de har behov for.

Mål: Jobcentrene skal sikre, at antallet af ledige med mere end tre måneders sammenhængende ledighed bliver nedbragt.

*Sekretariatets bemærkninger:* RBR/BR har i kontrakten for 2007 fastlagt et 3-årigt mål for udviklingen i arbejdskraftreserven. Det indebærer, at arbejdskraftreserven skal nedbringes med 12,5 pct. i 2008.

## Beskæftigelsesrådet Beskæftigelsesregion Hovedstaden & Sjælland

Referat af møde den 21. maj 2007

---

RBR/BR har samtidig fastlagt et 3-årigt mål for udviklingen i arbejdskraftreserven inden for mangelområder. Målet er, at arbejdskraftreserven inden for mangelområder skal nedbringes med 30.000 personer inden udgangen af 2009.

Sekretariatet vil til RBR-mødet i august udarbejde et mere uddybende notat om arbejdskraftreserven mhp. en vurdering af, om de 3-årige mål, der er fastlagt i kontrakten for 2007, skal justeres i kontrakten for 2008.

2. Indsatsområde: Styrket indsats for at give kontant- og starthjælpsmodtagere en ny chance.

Mål: Jobcentrene skal have særlig fokus på indsatsen over for kontant- og starthjælpsmodtagere, der har gået passive i mindst et år, og de mål, der er for indsatsen ifm. ”*En ny chance til alle*” – dvs:

- **25 pct.** af målgruppen skal være i job eller uddannelse, når indsatsperioden slutter 1. juli 2008
- Målgruppen skal være i stand til at forsørge sig selv i mindst **15 pct.** af tiden i den to-årige periode
- Målgruppen skal være i aktivitet i mindst **40 pct.** af den tid, hvor de modtager kontant- eller starthjælp

*Sekretariatets bemærkninger*: Niveaumålene for ”*Ny chance til alle*” er fastlagt fra centralt hold, og de skal være nået senest 1. juli 2008.

3. Indsatsområde: Styrket indsats for at få unge kontanthjælps-, start-hjælps-, introduktionsydelses- og dagpengemodtagere i arbejde eller uddannelse.

Mål: Jobcentrene skal sikre, at antallet af unge kontanthjælps-, start-hjælps-, introduktionsydelses- og dagpengemodtagere under 30 år bliver nedbragt ift. året før.

*Sekretariatets bemærkninger*: Sekretariatet vil til RBR-mødet i august udarbejde et uddybende notat om ledigheden for unge mhp. fastlæggelse af et konkret niveau for nedbringelse af de unges ledighed i 2008.

De tre mål skal medvirke til at styrke indsatsen for at flere kommer i arbejde, og at manglen på arbejdskraft derved afhjælpes.

Sekretariatet vil på mødet i august præsentere forslag til niveauer for de tre mål.

# Beskæftigelsesrådet

## Beskæftigelsesregion Hovedstaden & Sjælland

Referat af møde den 21. maj 2007

---

### Indstilling:

Til efterretning og evt. drøftelse.

### Bilag:

- Beskæftigelsesministerens brev af 30. marts 2007 vedr. udmelding af beskæftigelsespolitiske indsatsområder og mål for 2008.
- Notat fra Arbejdsmarkedsstyrelsen af 30. marts 2007 vedr. Beskæftigelsesministerens beskæftigelsespolitiske indsatsområder og mål for 2008.

---

### Beslutning

---

Rådet tog orienteringen til efterretning med følgende bemærkninger:

- Der bør sættes fokus på indsatsen over for de svageste ledige (emnet kan tages op i Rådets dialog med de lokale beskæftigelsesråd), herunder:
  - \*Er de rigtige redskaber til rådighed?
  - \*Er der behov for nye typer af job på særlige vilkår.
  - \*Hvilke karakteristika har målgruppen?
- Jobrettet uddannelse er et væsentlig tema – behov for drøftelse af, hvilke uddannelser der er relevante. Understøtter vejledningen beskæftigelsesindsatsen godt nok.
- Fokus på jobrotation – kan rådet være med til at styrke bruge af dette redskab – fx ved at lade det indgå i kontrakten?
- Fokus på sygedagpengeområdet og problematikken i kommunerne vedr. ledighedsydelse/fleksjob.

## 7. Kontrakt for 2008

### 7.3 Foreløbig tidsplan for kontraktproces 2008

Arbejdsmarkedsstyrelsen (AMS) har endnu ikke udmeldt den konkrete tidsplan for udarbejdelse af kontrakten for 2008.

Kontrakten forventes dog udarbejdet, behandlet og godkendt efter nedenstående tidsplan.

<b>Aktivitet</b>	<b>Centralt niveau</b>	<b>Regionalt niveau</b>
Drøftelse af ministerens mål og opsamling på konferencen		RBR-mødet 21. maj 2007
AMS udmelder dato for ministerens besøg i regionen	Uge 24	
AMS udmelder tidsplan og indhold for kontrakten	Uge 32	
Tidsplan og indhold i kontrakten præsenteres for RBR. Baggrundsmateriale vedr. mål og indsatsområder drøftes i RBR.		RBR-mødet 20. august 2007 eller evt. en ekstraordinær temadag
BER drøfter tidsplan og indhold i kontrakten	5. september 2007	
Udkast til kontrakt drøftes i Formandskabet	Formandskabsmødet 21. september 2007	
Ministeren besøger regionen	Oktober	Oktober
Justeret udkast til kontrakt drøftes i RBR		Ekstraordinært RBR-møde medio oktober
Evt. justeret udkast til kontrakt drøftes i Formandskabet		Formandskabsmødet 23. oktober 2007
Kontrakten indsendes til AMS		26. oktober 2007
Møde mellem Formandskabet/BR og AMS	Uge 45 eller 46	Uge 45 eller 46
Evt. revideret udkast til kontrakt drøftes i RBR		RBR-mødet 19. november 2007

**Beskæftigelsesrådet**  
**Beskæftigelsesregion Hovedstaden & Sjælland**

Referat af møde den 21. maj 2007

---

<b>Aktivitet</b>	<b>Centralt niveau</b>	<b>Regionalt niveau</b>
Evt. revideret udkast til kontrakt indsendes til AMS		23. november 2007
Kontrakten drøftes i BER	13. december 2007	
Finansloven vedtages	Ultimo december	
Kontrakten underskrives	Ultimo december/primo januar	Ultimo december/primo januar

**Indstilling:**

Til efterretning og evt. drøftelse.

**Bilag:**

- ingen

---

**Beslutning**

---

Taget til efterretning.

## **8. Voksenlærlingeordningen - Rådets brev til ministeren**

Det regionale Beskæftigelsesråd har i brev af 20/-07 henvendt sig til Beskæftigelsesministeren vedr. administration af tilskudsordningen på voksenlærlingeområdet.

Brevet har - inden det blev sendt - været i høring hos formandskabet. Endvidere er de øvrige 3 regioner orienteret og alle 4 råd har skrevet til ministeren om emnet.

I brevet opfordres ministeren til at genoverveje koblingen mellem skolepraktikordningen og tilskud til voksenlærlinge.

Begrundelsen er bl.a. at den såkaldte skolepraktikliste betyder, at en væsentlig del af bygge-anlægsområdet ikke kan sættes på tilskudslisten på trods af stor mangel på faglært arbejdskraft inden for disse områder

Grænsen for, om et fag kan udløse voksenlærlingetilskud, er for Beskæftigelsesregion Hovedstaden og Sjælland en bestand i skolepraktik på i øjeblikket 40 elever uanset om der er tale om store eller små fag.

Rådet skriver i sit brev at Skolepraktikbegrænsningen gav god mening tidligere, men at der er, og bliver i årene fremover, mere brug for faglært arbejdskraft end nogensinde før. Skolepraktikbegrænsningen er derfor en barriere i jobcentrenes bestræbelser på at skaffe kvalificeret arbejdskraft til virksomhederne.

Problematikken blev også rejst på konferencen den 26. april. Ministeren var imødekommende og tilkendegav, at han ville komme med et initiativ i løbet af et par uger

**Indstilling:**

Til orientering og evt. drøftelse.

**Bilag:**

- Rådets brev til Beskæftigelsesministeren af 20/4-07.

---

**Beslutning**

---

Rådet tog orienteringen til efterretning herunder en foreløbig melding om, hvilke ændringer ministeren arbejder på i forhold til skolepraktikbegrænsningen.

## 9. Arbejdsmarkedssituationen.

*Afdæmpet ledighedsfald* Ledigheden i Østdanmark, for forsikrede og arbejdsmarkedssparate kontanthjælpsmodtagere, faldt med 13,1 procent fra marts 2006 til marts 2007 og er nu på 50.700 personer, svarende til en ledighedsprocent på 4,0 pct.

*Stigning i nogle kommuner* Ledigheden er steget i 3 kommuner (København, Furesø og Vordingborg). Det skyldes, at den registrerede ledighed for de ikke-forsikrede i disse tre kommuner er steget med op til 225 pct.

*- men årsagen er mest teknisk* Stigningen i den registrerede ledighed for de ikke-forsikrede kan genfindes i flere kommuner, og skyldes hovedsageligt registrerings- og indberetningsmæssige forhold, jf. nedenfor.

*Størst ledighedsfald indenfor bygge & anlæg samt* Ledigheden er faldet i næsten alle a-kasser, men faldet er fortsat størst i byggefagenes a-kasser, hvor ledighedsprocenten er på 2,7 og i Metal, hvor ledighedsprocenten nu

# Beskæftigelsesrådet

## Beskæftigelsesregion Hovedstaden & Sjælland

Referat af møde den 21. maj 2007

---

*metal* ligeledes er nede på 2,7.

*Sundhedsorganisationer har lavest ledighed* 'Danske Sundhedsorganisationer', hvor sygeplejersker er den største faggruppe har en ledighedsprocent på kun 0,7 – den laveste i regionen.

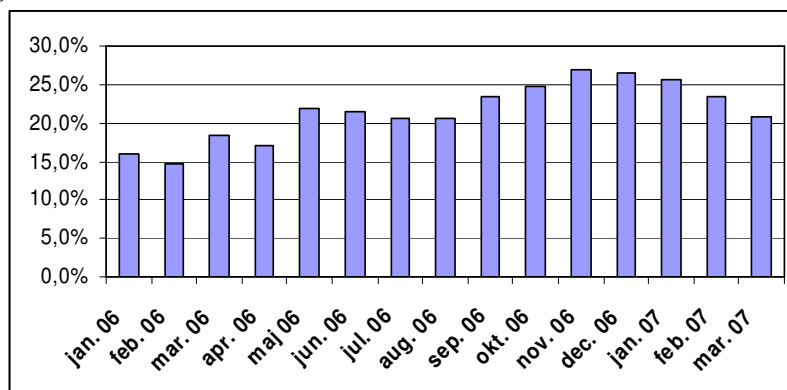
*Magistre og ufaglærte har højeste ledighed* Det er fortsat ufaglærte (3F og NNF) og magistre, der har den højeste ledighed på hhv.ca. 8 og 7 procent.

*Ledighedsstatistikken svækkes som konjunkturindikator* Den ændrede registrerings- og indberetningsmæssige praksis for de ikke-forsikrede ledige bevirker, at det kan være vanskeligt at læse udviklingen i ledighedsstatistikken som udtryk for hvorledes konjunkturerne udvikler sig (om "kurven knækker").

I et forsøg på at råde bod herpå er der nedenfor analyseret på udviklingen for de forsikrede ledige, som ikke på samme måde har været præget af skiftende registrerings- og indberetningspraksis, og som udgør ca. 75 pct. af alle ledige.

Opgørelsen er excl. aktiverede, hvilket fører til en undervurdering i faldet, da aktiveringsniveauet primo 2007 ligger under niveauet primo 2006.

*Figur 1. Årligt fald i månedlig ledighed for forsikrede, januar 2006 – marts 2007.*



Kilde: Danmarks Statistik - Statistikbanken og egne beregninger.

*Opsvinget taber fart*

Frem til november 2006 har tendensen gennemgående været stigende fald i ledigheden. Fra november 2006 har "takten" i faldet været aftagende.

# Beskæftigelsesrådet

## Beskæftigelsesregion Hovedstaden & Sjælland

Referat af møde den 21. maj 2007

I marts 2007 er ledigheden for de forsikrede i Østdanmark dog stadig faldet med 20,8 pct., hvorfor det er for tidligt at tale om, at ”kurven er knækket”.

*Prognosen holder*

Beskæftigelsesregionens ledighedsprognose, der melder om fortsat faldende ledighed frem til 2008 (men med aftagende tempo), synes stadig at holde stik.

*Indvandrere og efterkommere sikrer stabil arbejdsstyrke*

De nye arbejdsstyrketal fra 2006 viser, at uden indvandrernes bidrag til arbejdsstyrken i Østdanmark, ville arbejdsstyrken have udviklet sig markant mere negativt.

*Tabel 2. Arbejdsstyrken i Østdanmark på herkomst.*

16-66 årige	Arbejdsstyrke		
	Antal	Udvikling 1993 - 2006	
	2006	Antal	Pct.
Indvandrere fra vestlige lande	35.334	5.187	17,2%
Indvandrere fra ikke-vestlige	67.717	31.149	85,2%
Efterkommere fra vestlige	4.548	1.384	43,7%
Efterkommere fra ikke-vestlige	11.014	9.451	604,7%
Pers. med dansk oprindelse	1.145.197	-47.449	-4,0%
I alt	1.263.810	-278	0,0%

*Kilde: Danmarks Statistik - Statistikbanken og egne beregninger.*

Siden 1993 har arbejdsstyrken været uændret. Bagved ligger et fald på godt 47.000 personer med dansk oprindelse, der er dækket ind af en tilgang af ca. samme størrelsesorden af indvandrere og efterkommere. Langt hovedparten heraf er fra ikke-vestlige lande.

*- og kommer i beskæftigelse*

*Tabel 3. Beskæftigede i Østdanmark på herkomst.*

16-66 årige	Beskæftigede		
	Antal	Udvikling 1993 - 2006	
	2006	Antal	Pct.
Indvandrere fra vestlige lande	33.804	8.106	31,5%
Indvandrere fra ikke-vestlige	59.843	36.943	161,3%
Efterkommere fra vestlige	4.364	1.618	58,9%
Efterkommere fra ikke-vestlige	10.367	9.044	683,6%
Pers. med dansk oprindelse	1.107.438	30.090	2,8%
I alt	1.215.816	85.801	7,6%

*Kilde: Danmarks Statistik - Statistikbanken og egne beregninger.*

Beskæftigelsen er steget for alle grupper, men især for indvandrere og efterkommere fra ikke-vestlige lande.

# Beskæftigelsesrådet

## Beskæftigelsesregion Hovedstaden & Sjælland

Referat af møde den 21. maj 2007

---

*Fortsat fokus på nydanskernes erhvervstilknytning* I lyset af prognoserne for arbejdsstyrkens udvikling understreger ovenstående historiske analyse hvor væsentligt det er – også fremadrettet – at have fokus på at øge nydanskernes erhvervstilknytning. Trods disse gruppers stigende bidrag til arbejdsstyrken er deres erhvervsfrekvens fortsat væsentligt lavere, end det er tilfældet for personer med dansk oprindelse.

### Indstilling

Til drøftelse

### Bilag

- Ingen

---

### Beslutning

---

Taget til efterretning med bemærkning om, at rådet bør arbejde for, at beskæftigelsespolitikken har fokus på udviklingen i arbejdsstyrken.

## 10. Beskæftigelsessituationen i Københavns Kommune

I vedlagte notat af 19. marts 2007 samt bilag er arbejdsmarkedssituationen i Københavns Kommune beskrevet.

Notatet er drøftet med Jobcenter København med det formål at få en fælles pejling af perspektiver og udfordringer for beskæftigelsesindsatsen i kommunen forud for de kommende dialogmøder. Sekretariatet gav rådets formandskab en status for dialogen med Jobcenter København den 24. april 2007.

Ledigheden i kommunen bærer præg af, at der er tale om en storbykommune. Ledigheden er høj blandt akademikerne (især magistrene) og indvandrede/efterkommere, som udgør en meget stor andel af den samlede ledighed i Københavns kommune – også set i forhold til de øvrige storbykommuner. Hertil kommer, at kommunen har en meget høj ledighed blandt 30-39 årige kvinder.

De mange ledige nydanskere og akademikere giver kommunen særlige udfordringer med hensyn til at nedbringe ledigheden og arbejdskraftreserven.

## Beskæftigelsesrådet Beskæftigelsesregion Hovedstaden & Sjælland

Referat af møde den 21. maj 2007

---

Det skal ses i lyset af at rammevilkårene herfor er særlig gunstige i Københavns Kommune som følge af den relativt høje vækst i beskæftigelsen for både højtuddannede, faglærte og ikke-faglærte.

Set ift de centrale/regionale mål tegner der sig bl.a. følgende udfordringer:

- Kommunen har en stor udfordring mht. at reducere den relativt høje ledighed og arbejdskraftreserve for både forsikrede ledige og ikke-forsikrede ledige. Der bør i lyset af den positive beskæftigelsesudvikling være fokus på at reducere ledigheden for kvinder i alderen 30-39 år, ikke-forsikrede og ledige indvandrere/efterkommere.
- Der er behov for at fokusere yderligere på de relativt mange passive og ikke-arbejdsmarkedsparate kontanthjælpsmodtagere i kommunen.
- Kommunen har en høj arbejdskraftreserve af indvandrere/efterkommere, og der er en stor udfordring mht. at øge beskæftigelsesfrekvensen og selvforsørgelsesgraden for ledige nydanskere.

Beskæftigelsesregionen afholder den 14. juni 2007 det første egentlige opfølgingsmøde med Jobcenter København, hvor ovennævnte udfordringer vil blive drøftet med jobcentret mhp at få aftalt klare handlingsanvisninger på hvorledes disse problemstillinger prioriteres og håndteres.

Beskæftigelsesrådet vil efterfølgende blive orienteret om resultatet af dialogmødet.

### **Indstilling:**

Til orientering og evt. drøftelse.

### **Bilag:**

- Notat af 19. marts 2007 vedr. arbejdsmarkedssituationen i Kbh. Kommune med tilhørende Bilag 1, Bilag 2, Bilagstabeller.

---

### **Beslutning**

---

Rådet tog orienteringen til efterretning.

## **11. Handicappolitisk beskæftigelseskonference**

Formandskabet tilsluttede sig på mødet den 24. april 2007, at beskæftigelsesregionen igangsætter tilrettelæggelsen af den årlige konference om handicapindsatsen. I lyset heraf har beskæftigelsesregionen udarbejdet vedlagte udkast til konferenceprogram. Konferencen planlægges afholdt onsdag, den 21/11 2007.

# Beskæftigelsesrådet

## Beskæftigelsesregion Hovedstaden & Sjælland

Referat af møde den 21. maj 2007

---

Baggrunden for konferencen er, at Beskæftigelsesrådet i henhold til § 17 i bekendtgørelse af lov om kompensation til handicappede i erhverv m.v. nr. 55 af 29. januar 2001 er forpligtet til mindst 1 gang årligt at afholde et møde med repræsentanter for De Samvirkende Invalideorganisationer (DSI) og offentlige arbejdsgivere og drøfte den arbejdsmarkedspolitiske situation for handicappede i regionen.

Målet med konferencen er at sætte fokus på, hvordan regionen og jobcentrene kan få handicappede personer i job og herigennem også forbedre virksomhedernes muligheder for at få de fornødne medarbejdere. Målgruppen for konferencen er jobcentrene i regionen, de lokale beskæftigelsesråd, offentlige og private arbejdsgivere samt andre aktører.

DSI og Specialfunktionen for job og handicap har været inddraget i udarbejdelsen af programudkastet. Formanden for DSI Stig Langvad og leder af specialfunktionen for job og handicap Kim Ulv Christensen har tilkendegivet, at de har mulighed for at deltage som oplægsholdere på konferencen onsdag den 21. november 2007.

### **Indstilling:**

Det indstilles, at Beskæftigelsesrådet godkender udkastet til program for handicappolitisk konference samt godkender konferencedatoen den 21. november 2007.

### **Bilag:**

- Programudkast "Den fremadrettede handicapindsats i et 10 årigt perspektiv" - af 1/5-07.

---

### **Beslutning**

---

Rådet godkendte program for handicappolitisk konference.

## **12. Opfølgning på andre aktører**

Der er udviklet en tilsynsmodel for andre aktører, der fastlægger henholdsvis Arbejdsmarkedsstyrelsens, beskæftigelsesregionernes og jobcentrenes forpligtelser ift. opfølgningen på andre aktører.

## Beskæftigelsesrådet Beskæftigelsesregion Hovedstaden & Sjælland

Referat af møde den 21. maj 2007

---

Der følges op på effekter og resultater af aktørernes indsats, og udgangspunktet for opfølgningen er den kommende resultatopfølgningsmodel i Jobindsats.dk. De enkelte myndigheder følger dog op på forskellige niveauer:

- Arbejdsmarkedsstyrelsen følger op på landsdækkende resultater og effekter hos andre aktører
- Beskæftigelsesregionerne følger op på andre aktørers resultater og effekter på jobcenterniveau
- Jobcentrene følger op på resultater og effekter på aktørniveau

### Arbejdsmarkedsstyrelsen

Arbejdsmarkedsstyrelsen (AMS) følger hvert kvartal op på resultater og effekter af indsatsen hos andre aktører på landsplan. Opfølgningen skal bl.a. anvendes som dokumentation over for ministeren, medier og øvrige interessenter.

Derudover følger AMS hvert halve år op på antal og indhold i klager over andre aktører.

Endelig følger AMS en gang om året op på, om beskæftigelsesregionerne og jobcentrene overholder deres opfølgningsforpligtelser, herunder om der er fulgt op overfor aktører med utilfredsstillende resultater, og om retningslinier mv. følges.

### Beskæftigelsesregionerne

Beskæftigelsesregionerne (BR) følger hvert kvartal op på resultater og effekter af indsatsen hos andre aktører på jobcenterniveau, og opfølgningen dækker både beskæftigelsesregionens rammeudbud (LVU), AMS' serviceudbud (ledige med erhvervskompetencegivende uddannelse samt ledige over 55 år) og evt. lokale, statslige udbud i de enkelte jobcentre.

Opfølgningen skal bl.a. anvendes som dokumentation for, om andre aktører bidrager til gode resultater og effekter i det enkelte jobcenter.

Konkret følger BR hvert kvartal op på:

- **Den samlede anvendelse** af andre aktører (antal personer hos andre aktører ift det samlede antal ledighedsberørte) i det enkelte jobcenter.
- Opfyldelse af **minimumsrettigheder** hos andre aktører på jobcenterniveau – dvs. rettidighed i kontaktsamtaler, førstegangsktivering og gentaget aktivering.
- Andre aktørers gennemsnitlige aktiveringsgrad for påbegyndte og igangværende forløb på jobcenterniveau mhp **overholdelse af 40%-aktiveringskravet** (gælder kun nye rammeaftaler).

## Beskæftigelsesrådet Beskæftigelsesregion Hovedstaden & Sjælland

Referat af møde den 21. maj 2007

---

- **Effekten af påbegyndte forløb** (et forløb pr. cpr-nummer) hhv. 4, 6, 9, 12 og 15 måneder efter forløbsstart hos andre aktører på jobcenterniveau. Effekten måles som andelen af ledige hos andre aktører, der udbetales bonus for (*gælder kun nye rammeaftaler*).

Målingerne vil blive indarbejdet i regionens kvartalsvise nøgletalsrapport. Derudover vil regionen hvert kvartal udarbejde et notat over de samlede resultater af indsatsen hos andre aktører i regionen, som lægges på regionens hjemmeside. Effekter og resultater hos andre aktører indgår i dialogen mellem jobcentre og BR.

Udover denne kvartalsvise opfølgning følger BR en gang om året op på, om jobcentre henviser alle ledige, der er omfattet af statslige eller regionale rammeudbud til andre aktører. (*Ledige, der er omfattet af statslige eller regionale rammeudbud skal lægges ud til anden aktør*). Metoden til denne opfølgning er under udvikling.

Derudover gennemfører BR efter behov landsdækkende evalueringer af statslige og regionale rammeudbud.

Endelig gør BR hvert år status for den opfølgning på andre aktører, der er foretaget i den forgangne år. Statusrapporten skal sendes til AMS.

BR er pt. ved at udarbejde en egentlig tilsynsmanual, som nærmere beskriver BR's opfølgningsopgaver ift andre aktører i løbet af et kalenderår. Manualen præsenteres på RBR-mødet den 20. august 2007.

### **Jobcentre**

Jobcentre følger hver måned op på resultater og effekter af indsatsen hos andre aktører på aktørniveau. Der følges op på de samme parametre som nævnt ovenfor under beskæftigelsesregionerne.

Jobcentret skal følge konsekvent op over for aktører, der ikke leverer tilfredsstillende resultater og i yderste konsekvens afbryde samarbejdet, hvis resultaterne ikke forbedres.

Derudover skal jobcentre hver fjerde måned gennemføre deltagerevalueringer blandt alle ledige hos andre aktører. AMS har udviklet et koncept for dette, som alle jobcentre anvender.

Jobcentre skal løbende følge op på klager over andre aktører, og hvert halve år skal der – via stikprøver – foretages opfølgning på jobplanerne hos andre aktører.

Endelig gør jobcentrene hvert år status for den opfølgning på andre aktører, der er foretaget i det forgangne år. Statusrapporten skal sendes til AMS.

AMS har udviklet en tilsynsmanual, som jobcentrene kan tage udgangspunkt i ifm opfølgningen på andre aktører.

### **Indstilling**

Til efterretning og evt. drøftelse.

### **Bilag**

- ingen

---

## **Beslutning**

---

Taget til efterretning.

### **13. Kommunikationsstrategi for Det regionale Beskæftigelsesråd.**

Det regionale Beskæftigelsesråd drøftede på sit møde den 26. februar udkast til kommunikationsstrategi for Rådet og besluttede, at formandskabet skulle drøfte strategien på ny med fokus på, hvordan der fremover informeres offentligt om rådets dagsordener og møder.

Formandskabet har drøftet Kommunikationsstrategien, herunder relevansen af at offentliggøre dele af dagsordensmaterialet forud for et rådsmøde.

Formandskabet indstiller derfor til rådet, at materialet ikke offentliggøres forud for rådets møde, men offentliggøres på hjemmesiden umiddelbart efter.

#### **Forslag om elektronisk nyhedsbrev efter hvert rådsmøde**

Det foreslås, at Beskæftigelsesrådet efter hvert rådsmøde udsender et elektronisk nyhedsbrev til samarbejdspartnere. Nyhedsbrevet udarbejdes umiddelbart efter rådsmødet.

Nyhedsbrevet vil give mulighed for uddybende og kommenteret information til samarbejdspartnere.

Nyhedsbrevet skal beskrive de beskæftigelsespolitiske temaer, der ”er oppe i tiden”. Det skal synliggøre Rådets beslutninger og initiativer, så det bliver til aktiv viden for samarbejdspartnere og aktører. Nyhedsbrevet skal endvidere synliggøre, at Rådets inddrager og forholder sig aktivt til henvendelser og kommentarer fra samarbejdspartnere.

# Beskæftigelsesrådet

## Beskæftigelsesregion Hovedstaden & Sjælland

Referat af møde den 21. maj 2007

---

### Målgruppe for nyhedsbrevet

Målgruppen vil være Rådets samarbejdspartnere og beskæftigelsespolitiske aktører: De lokale Beskæftigelsesråd, jobcentre, regioner, kommuner og organisationer på arbejdsgiver- og arbejdstagerside, a-kasser og andre aktører.

### Indstilling

Formandskabet indstiller kommunikationsstrategien og forslaget om elektronisk nyhedsbrev til godkendelse .

### Bilag:

- Kommunikationsstrategi for Det Regionale Beskæftigelsesråd – af 21/5-07.
- Forslag til nyhedsbrev til samarbejdspartnere efter hvert møde i Det Regionale Beskæftigelsesråd – af 21/5-07.

---

### Beslutning

---

Rådet godkendte kommunikationsstrategien samt forslag om elektronisk nyhedsbrev.

## 14. Arbejds- og opholdstilladelser – status

### a) Opholds- og arbejdstilladelser i Østdanmark

Beskæftigelsesregionen har fra Udlændingesservice modtaget den månedlige opgørelse over ikrafttrådte opholds- og arbejdstilladelser for marts måned 2006.

Opgørelsen omfatter opholds- og arbejdstilladelser til borgere fra de nye EU-lande og omfatter alle tilladelsestyper. Det vil sige førstegangstilladelser, forlængelser, og tilladelser, hvor arbejdsgiveren er forhåndsgodkendt.

Af opgørelsen fremgår, at der i alt er givet 545 opholds- og arbejdstilladelser i marts 2007 i beskæftigelsesregion Hovedstaden og Sjælland.

I det følgende sammenholdes opgørelsen for marts 2007 med den tilsvarende opgørelse for december 2006. (På grund af tekniske omlægninger har Udlændingesservice ikke udarbejdet en opgørelse for januar og februar 2007.)

	<i>December</i>	<i>Januar</i>	<i>Februar</i>	<i>Marts</i>
<i>Hovedstaden</i>	213	-	-	424
<i>Sjælland</i>	74	-	-	121

## Beskæftigelsesrådet Beskæftigelsesregion Hovedstaden & Sjælland

Referat af møde den 21. maj 2007

---

Tilladelserne opgjort på typiske brancher opgjort i % af tilladelser:

	<i>December</i>		<i>marts</i>	
<i>Hovedstaden</i>	Bygge og anlæg	55 %	Bygge og anlæg	47 %
	Transport	20 %	Transport	15 %
<i>Sjælland</i>	Bygge og anlæg	50 %	Bygge og anlæg	36 %
	Landbrug, skovbrug og gartneri	20 %	Landbrug, skovbrug og gartneri	28 %

Tilladelserne opgjort på nationalitet:

	<i>December</i>		<i>Marts</i>	
	<i>Nationalitet</i>	<i>%</i>	<i>Nationalitet</i>	<i>%</i>
<i>Hovedstaden</i>	Polen	96 %	Polen	74 %
<i>Sjælland</i>	Polen	66 %	Polen	77 %

Tilladelserne opgjort:

- inden for overenskomst
- specialister
- uden for overenskomst:

	<i>December</i>			<i>Marts</i>		
	<i>Overens- komst</i>	<i>Specia- lister</i>	<i>Ingen Overens- komst</i>	<i>Overens- komst</i>	<i>Specia- lister</i>	<i>Ingen overens- komst</i>
<i>Hovedstaden</i>	87,5	2,5 %	10 %	76 %	3 %	21 %
<i>Sjælland</i>	79 %	0 %	21 %	95 %	1 %	4 %

Af opgørelsen ses:

- at de fleste opholds- og arbejdstilladelser gives i hovedstadsområdet
- at tilladelserne fortrinsvist gives inden for bygge og anlæg
- at langt de fleste tilladelser er omfattet af en overenskomst
- at borgere fra Polen bruger ordningen mest

Det skal bemærkes, at den månedlige opgørelse fremgår direkte af udlændingeloven. En tilsvarende opgørelse over ikrafttrådte opholds- og arbejdstilladelser til borgere uden for EU/EØS udarbejdes ikke.

*b) Opholds- og arbejdstilladelser behandlet i regionen*

## **Beskæftigelsesrådet**

### **Beskæftigelsesregion Hovedstaden & Sjælland**

Referat af møde den 21. maj 2007

---

Regionen har siden årsskiftet modtaget 388 (opgjort pr. 2. maj) ansøgninger om opholds- og arbejdstilladelser til høring i udvalget.

Ansøgningerne fordeler sig således, at 30 % vedrører borgere fra 3. lande, og 70 % vedrører borgere fra de nye EU-lande.

Af ansøgningerne fra de nye EU-lande kommer 45 % fra Polen. Ansøgninger fra 3. lande fordeler sig jævnt over en lang række lande dog med en svag overvægt fra Thailand.

Af det samlede antal ansøgere udgør hotel/restauration 19 % og byggeriet 9 %.

#### **Indstilling:**

Til orientering

#### **Bilag:**

- Ingen

---

### **Beslutning**

---

Rådet tog orienteringen til efterretning og besluttede at regionen skal rette henvendelse til Udlændingesservice vedr. praksis i forbindelse med arbejds- og opholdstilladelser til personer fra Church of Scientology.

## **15. Evaluering af sekretariatsbetjeningen**

Det regionale Beskæftigelsesråd har, med vedtagelse af ”Rammer for sekretariatsbetjeningen af rådet” på møde den 13. juni 2006, besluttet at der gennemføres årlige evalueringer af arbejdet i rådet og sekretariatsbetjeningen af rådet.

”Rammer for sekretariatsbetjeningen af rådet” kan ses på hjemmesiden under ”Det regionale Beskæftigelsesråd/mødemateriale”.

Sekretariatet har udarbejdet vedlagte koncept for evaluering. Evalueringen gennemføres via udsendelse af e-mail til medlemmer og suppleanter med link til internetbaseret defgo.net spørgeskema.

Evalueringens indhold blev drøftet på formandskabets møde den 23. marts, hvor der var tilslutning til indhold og form.

# Beskæftigelsesrådet

## Beskæftigelsesregion Hovedstaden & Sjælland

Referat af møde den 21. maj 2007

---

Tidsplan for evalueringen fremgår af nedenstående oversigt.

23. marts	Formandskab drøfter indhold i evalueringskoncept.
21. maj	Evalueringskoncept forelægges for rådet.
30. maj	Spørgeskema sendes ud via e-mail.
4. juni	Automatisk påmindelse om frist for svar.
11. juni	Endelig frist for besvarelse af spørgeskema.
7. august	Formandskab drøfter resultat af evaluering med eventuelle anbefalinger.
20. august	Rådet drøfter resultat af evaluering med eventuelle anbefalinger.

Evalueringen fokuserer på

- Rådets arbejde, herunder underudvalgsstruktur og mødestruktur
- Sekretariatsbetjeningen af rådet

Forslag til spørgsmål er vedlagt i regneark. Design af spørgeskema vil ske endeligt i systemet defgo.net. Der planlægges med årlige evalueringer med samme kerne af spørgsmål.

### **Indstilling:**

Til orientering og eventuelle bemærkninger

### **Bilag:**

- Spørgeskema, af 20/3-07

---

## **Beslutning**

---

Taget til efterretning.

## **16. Antal varslinger opgjort pr. 8. maj 2007**

I perioden har regionen modtaget i alt 18 varslinger. Varslingerne fordeler sig således:

	<i>1. kvartal</i>	<i>2. kvartal**</i>
<i>Antal virksomheder*</i>	12	6
<i>Antal varslede</i>	435	206
<i>Antal opsagte</i>	352	

\* På grund af omstruktureringen er det ikke muligt at sammenligne tallene med de foregående år.

\*\* Tallene for 2. kvartal er ikke endelige, idet flere virksomheder endnu ikke har afgivet oplysninger om omfanget af varslede medarbejdere.

Varslingerne omfatter følgende brancher:

- Levnedsmiddel
- Offentlig virksomhed
- Elektronik
- Medicinal
- Fiskeindustri
- Fagforening
- Kemiindustrien
- Medie
- Metal

Årsagen til afskedigelserne skyldes i 6 sager, at virksomheden lukker. I de øvrige sager skyldes afskedigelserne, at virksomheden enten skal opnå betydelige besparelser, eller at virksomheden må eller skal tilpasse produktionen.

### **Indstilling:**

Til orientering.

### **Bilag**

- Ingen

---

## **Beslutning**

---

Taget til efterretning.

## **17. Mundtlige meddelelser**

Beskæftigelsesregionen havde følgende meddelelser:

- Det regionale Beskæftigelsesråd og Beskæftigelsesregionen har afholdt konference for vejledere i Østdanmark den 8. maj. Konferencen ”Vejledningsindsatsen i et beskæftigelsespolitisk perspektiv” havde som fokus at skabe et fælles vidensgrundlag for de enkelte vejledningsordninger i forhold til beskæftigelsesindsatsen og –udviklingen. På lignende konferencer fremover vil specifikke temaer blive taget op, fx om problemstillinger i forhold til særlige målgrupper.
- Den 21. september arrangerer Beskæftigelsesregionen en Jobmesse for dimmittender. Jobmessen henvender sig primært til akademikere men også andre kan deltage.

## **18. Eventuelt**

Intet at bemærke.

Dato for næste møde i Det regionale Beskæftigelsesråd

**Mandag den 20. august kl. 13.00**

Leif Elken  
formand

Jan Hendeliowitz  
regionsdirektør

**Beskæftigelsesrådet**  
**Beskæftigelsesregion Hovedstaden & Sjælland**

Referat af møde den 21. maj 2007

---

**Beskæftigelsesrådet for Beskæftigelsesregion Hovedstaden & Sjælland**

Deltagere i møde mandag, den 21. maj 2007, kl. 13.00-15.40

**Formand:** HR-konsulent Leif Elken, TDC

**Sekretær:** Regionsdirektør Jan Hendeliowitz

**Dansk Arbejdsgiverforening (10 medlemmer)**

Uddannelsesleder Finn C. Dahl, NKT Cables A/S

Direktør Ole Schou Mortensen, Scanvaegt International A/S, Nordfo Division

Fabrikschef Carsten Marcussen, DNP Denmark A/S

Projekt- og udviklingsleder Erling Malmqvist, Smørum Papir

Personalechef Annette Lindholm, Louisiana Museum for Moderne Kunst

**Landsorganisationen i Danmark (10 medlemmer)**

LO-Formand Peter Kay Mortensen, LO-Storkøbenhavn

Bestyrelsesmedlem Frits Nielsen, FOA

Afdelingsformand Niels-Jørgen Holm, HK-Nordsjælland

Næstformand Hanne Hennings, FOA

Afdelingsformand Frederik Christiansen, Metal-Midtlolland (pkt. 1-9)

Sektionsformand Ernst Jensen, LO-Bornholm

Næstformand Lars Langhoff Madsen, NNF-Holbæk/Slagelse

Afdelingsformand John Westhausen, 3F-Industri/Vestegnen

Næstformand Finn Larsen, TIB

Kasserer Hanne Duvier, RBF-Storstrøm

**Ledernes Hovedorganisation (2 medlemmer)**

-

**Sammenslutningen af Landbrugets Arbejdsgivere (2 medlemmer)**

-

**Funktionærernes- og Tjenestemændenes Fællesråd (2 medlemmer)**

Næstformand Lauritz Ehlers, Finansforbundet

Lærer Henrik Billehøj, Danmarks Lærerforening (pkt. 1-14)

**Akademikernes Centralorganisation (2 medlemmer)**

Lektor Ronald Karlsen, Gymnasieskolernes Lærerforening

Afdelingsformand Søren Burchardt, DJØF

**Beskæftigelsesrådet**  
**Beskæftigelsesregion Hovedstaden & Sjælland**

Referat af møde den 21. maj 2007

---

**Kommunekontaktrådet for Hovedstaden (5 medlemmer)**

2. viceborgmester Anette Eriksen, Vallensbæk Kommune

**Kommunekontaktrådet for Sjælland (5 medlemmer)**

Kommunalbestyrelsesmedlem Flemming Bonne Hansen, Lolland Kommune

Kommunalbestyrelsesmedlem Bodil Knudsen, Slagelse Kommune (pkt. 1-8)

Kommunalbestyrelsesmedlem Villum Christensen, Slagelse Kommune

**De Samvirkende Invalideorganisationer (2 medlemmer)**

-

**Region Hovedstaden og Region Sjælland (2 medlemmer)**

Medlem af regionsrådet Niels Larsen, Region Sjællands Forberedelsesudvalg

Medlem af regionsrådet Abbas Razvi, Region Hovedstadens Forberedelsesudvalg

**Observatører fra De regionale Vækstfora**

-

**Beskæftigelsesregion Hovedstaden & Sjælland**

Kontorchef Marianne Sumborg

Kontorchef Kirsten Thomsen

Specialkonsulent Helle Simonsen (referent)

Specialkonsulent Susanne Hansen

Chefkonsulent Mads Kromann Fog

Chefkonsulent Kirsten Landtved