

1. Dagsorden og referat

1.1 Godkendelse af dagsorden

Beslutning

Godkendt med følgende justering:

Bemærkninger til 15.3. medtages under punkt 2.3.

1. Dagsorden og referat

1.2. Godkendelse af referat fra konstituerende møde og ordinært møde den 21. juni.

Referater af henholdsvis konstituerende møde og ordinært møde er udsendt den 25. juni. Der har ikke været indsigelser inden for den fastsatte tidsfrist.

Referatet betragtes derfor som godkendt og kan underskrives.

Beslutning

Referatet er underskrevet.

2. Status for beskæftigelsesindsatsen i jobcentrene

2.1 Resultater af beskæftigelsesindsatsen, 2. kv. 2010

Indstilling: Til drøftelse.

Samlet status

Det samlede regionale resultat af indsatsen i jobcentrene ligger pt. et stykke fra de fastlagte mål for indsatsen i 2010, jf. tabel 1. Især sygefraværsområdet er inde i en mindre positiv udvikling end tidligere.

Tabel 1. Målopfyldelsen for de tre ministermål i 2010

	Mål for dec. 2010	Realiseret niveau i juni 2010
Arbejdskraftreserven*	35.450 (+7,6 pct.)	35.478
Unge ydelsesmodtagere	29.375 (+7,7 pct.)	30.354
Sygefraværsløb over 26 uger**	13.100 (-14,3 pct.)	16.090

* Målet for arbejdskraftreserven blev justeret på RBR-mødet den 22. marts 2010

** Det realiserede antal sygefraværsløb over 26 uger er fra maj 2010.

Siden seneste status i marts 2010 er arbejdskraftreserven og antal unge ydelsesmodtagere faldet, mens sygefraværsløb over 26 uger er steget.

Konkrete resultater

De konkrete resultater for indsatsen er:

- Stigning på 30,3 pct. i den samlede **arbejdskraftreserve** fra juni 2009 til juni 2010 – 35.478 ledige i arbejdskraftreserven i juni 2010. Arbejdskraftreserven udgør **2,8 pct. af arbejdsstyrken** i regionen.
 - Stigning på 42,7 pct. for dagpengemodtagere og stigning 16,8 pct. for kontant- og starthjælpsmodtagere.
 - 57 pct. er dagpengemodtagere, andelen er nu faldende.
 - Hillerød har den største stigning (+89,4 pct.), mens Bornholm (igen) har den mindste stigning (+4,3 pct.). I Hillerød udgør arbejdskraftreserven 2,3 pct. af arbejdsstyrken mod 3,2 pct. på Bornholm
 - Alle jobcentre har en stigning for dagpengemodtagere, mens 34 jobcentre har en stigning for kontant- og starthjælpsmodtagere.

Beskæftigelsesrådet Beskæftigelsesregion Hovedstaden & Sjælland

Referat af møde den 20. september 2010

- Stigningen i den samlede arbejdskraftreserve i Østdanmark i det seneste år er på niveau med stigningen i hele landet (+30,5 pct.). *Tidligere havde Østdanmark en lavere stigning.*
- Fortsat store forskelle i jobcentrenes **tidlige indsats** for hhv. dagpengemodtagere og kontant- og starthjælpsmodtagere.
 - 77,6 pct. af kontant- og starthjælpsmodtagerne har haft en jobsamtale inden for den første måned, mens andelen for dagpengemodtagere er 27 pct. i perioden jan. – april 2010.
 - 39,9 pct. af kontant- og starthjælpsmodtagerne er aktiveret inden for den første måned, mens andelen for dagpengemodtagere er 5,4 pct. i perioden jan. – april 2010.
- Antallet af **unge ledige** er steget med 21,1 pct. fra juni 2009 til juni 2010 – 30.354 unge på offentlig forsørgelse i juni 2010. Unge ydelsesmodtagere udgør **8,6 pct. af den unge befolkning** i Østdanmark.
 - Stigningen er også her højere for dagpengemodtagere (+34,3 pct.) end for øvrige ydelsesmodtagere (+15,9 pct.).
 - Øvrige ydelsesmodtagere udgør 68,7 pct., andelen er i modsætning til tidligere nu stigende.
 - Gribskov har den største stigning på 46,1 pct., mens Fredensborg – som det eneste jobcenter - har et fald på 0,4 pct. I Gribskov udgør de unge ydelsesmodtagere 10,2 pct. af den unge befolkning mod 8,1 pct. i Fredensborg.
 - Alle jobcentre – bortset fra Bornholm - har et stigende antal unge dagpengemodtagere, mens 42 jobcentre har et stigende antal øvrige ydelsesmodtagere.
 - Stigningen i Østdanmark er lidt højere end stigningen i hele landet (+17,1 pct.). *Tidligere lå regionen på niveau med hele landet.*
 - Der er en klar tendens til, at regionens yderområder har en markant højere andel unge på offentlig forsørgelse end kommuner i Nordsjælland, København og Frederiksberg.
- Antallet af langvarige **sygefraværsløb** over 26 uger er faldet med 3,2 pct. fra maj 2009 til maj 2010 – 16.090 forløb over 26 uger i maj 2010. **Det samlede antal sygedagpengemodtagere** udgør 4,4 af arbejdsstyrken i Østdanmark.
 - 42 pct. af de 16.090 forløb over 26 uger i maj 2010 har været mere end 52 uger, andelen er fortsat faldende.
 - 15 jobcentre har et fald i antal forløb over 26 uger. Antallet er faldende.

Beskæftigelsesrådet Beskæftigelsesregion Hovedstaden & Sjælland

Referat af møde den 20. september 2010

- Herlev har den største stigning (+43,5 pct.), mens København har det største fald (-17,6 pct.). I Herlev udgør sygedagpengemodtagere 5 pct. af arbejdsstyrken mod 3,7 pct. i København.
- Faldet i Østdanmark er lidt større end faldet i hele landet (-1,3 pct.).
- Der er også her en klar tendens til, at regionens yderområder og kommuner på den københavnske vestegn har en højere andel sygedagpengemodtagere end kommunerne i Nordsjælland, København og Frederiksberg.
- Stigning på 5,1 pct. i det samlede antal **offentligt forsørgede** fra 2. kvrt. 2009 til 2. kvrt. 2010 – i alt 332.811 personer er på offentlig forsørgelse i 2. kvrt. 2010
 - Stigningen er størst blandt dagpengemodtagere (+36,3 pct.), jobklare kontant- og starthjælpsmodtagere (+12,8 pct.) samt ikke-jobklare kontant- og starthjælpsmodtagere (+10,7 pct.).
 - Fald på 1 pct. for sygedagpengemodtagere, fald på 2,6 pct. for personer på revalidering og forrevalidering, fald på 6,7 pct. for efterlønsmodtagere og fald på 0,7 pct. for førtidspensionister.
 - Stigning i ledighedsydelsesmodtagere på 10,2 pct., antal personer på introduktionsydelse på 33,7 pct. samt personer i fleksjob på 1,1 pct.
 - Andelen på offentlig forsørgelse er 20,5 pct. i regionen - dvs. en stigning på 0,9 procentpoint siden 2. kvrt. 2009.
 - Flest personer er på førtidspension (6 pct. af befolkningen i den erhvervsaktive alder), den samlede gruppe af kontant- og starthjælpsmodtagere udgør 3,8 pct., efterløn ligger på 3,5 pct., mens dagpengemodtagere ligger på 3,3 pct.
 - Højere andel på offentlig forsørgelse i Sjællandsregionen (24 pct.) end i Hovedstadsregionen (18,9 pct.). Forskellen er indsnævret en smule.

Bilag

- Resultater af beskæftigelsesindsatsen i Østdanmark - 2. kvrt. 2010, september 2010.
- Resultatoversigten – Hovedstaden & Sjælland, juli 2010.
- Resultatoversigten – Hele landet, juli 2010.

Beskæftigelsesrådet Beskæftigelsesregion Hovedstaden & Sjælland

Referat af møde den 20. september 2010

Beslutning

Taget til efterretning med følgende bemærkninger:

- Resultaterne set ift. målene bør følges nøje, og initiativer overvejes såfremt det vurderes, at målene ikke vil være nået ved årets udgang.
 - Det bør fremgå af målgruppeopgørelsen om - og i givet fald hvordan - borgere på særlig ydelse indgår [*Personer på Særlig ydelse indgår i opgørelsen under ledighedsydelse*]
 - Stigningen i antallet af personer på introduktionsydelse er markant. Dette bør der ses nærmere på til næste rådsmøde. [*Introduktionsydelse gives til flygtninge og indvandrere, der følger et særligt introduktionsprogram i op til 3 år fra kommunen overtager ansvaret for den pågældende*]
 - Udviklingen i antallet af personer på fleksjob bør tydeliggøres i sagsfremstillingen.
 - Faldet i antallet af personer på revalidering ønskes belyst nærmere med henblik på eventuelle initiativer.
 - Formandskabet tager en drøftelse af brugen og udformningen af den kvartalvise rangordning af jobcentrene. Lønmodtagerside og arbejdsgiverside finder, at en kvalificeret sammenligning af jobcentrenes resultater bør bibeholdes.
-

2. Status på beskæftigelsesindsatsen i jobcentrene

2.2. Rettidighed i beskæftigelsesindsatsen juli 2010

Indstilling: Til beslutning og drøftelse

RBR besluttede på det seneste møde, at der efter sommerferien skulle ske en vurdering af, hvorvidt RBR skulle iværksætte yderligere initiativer i forhold til at sikre fuld rettidighed.

Der gives i det følgende først en status på rettidigheden i indsatsen for både dagpengemodtagere og kontant- og starthjælpsmodtagere, og derefter en status på de iværksatte initiativer.

Beskæftigelsesregionen vurderer, at det er nødvendigt at afvente effekterne af de iværksatte initiativer, inden der tages stilling til behovet for yderligere tiltag.

Beskæftigelsesregionen indstiller derfor, at der igen ved årsskiftet gøres status på rettidigheden, og i denne forbindelse tages stilling til behovet for yderligere initiativer.

Generel status på rettidighed for dagpengemodtagere

Der er kun ét enkelt jobcenter med fuld rettidighed i både jobsamtaler, første aktiveringstilbud og gentagne aktiveringstilbud for dagpengemodtagere.

Der har samlet set for Østdanmark været en mindre stigning i rettidigheden for afholdelse af jobsamtaler, mens rettidigheden for afgivelse af aktiveringstilbud i samme periode er faldet.

Tabel 1: Rettidighed for dagpengemodtagere juni 2010

Østdanmark	Jobsamtaler juni 2010	Første aktiveringstilbud juni 2010	Gentagne aktiveringstilbud juni 2010
Rettidighedsmål	90	90	90
Under 30 år	75%	61%	85%
Over 30 år	88%	73%	81%
Alle	85%	70%	82%

Generel status på rettidighed for kontant- og starthjælpsmodtagere

Der er fortsat ingen jobcentre med fuld rettidighed på alle områder. En del er dog tæt på.

Der har samlet set for Østdanmark været en fremgang i de målinger der vedrører afgivelse af aktiveringstilbud. Eneste undtagelse er afgivelse af gentagne aktiveringsforløb til ikke-arbejdsmarkedsparate kontanthjælpsmodtagere over 30 år, hvor udviklingen har været stabil.

Beskæftigelsesrådet

Beskæftigelsesregion Hovedstaden & Sjælland

Referat af møde den 20. september 2010

Rettidigheden for afholdelse af jobsamtaler er faldet markant. Det er en landsdækkende udvikling. Arbejdsmarkedsstyrelsen er p.t. i dialog med en række jobcentre for at klarlægge, om der kan være indberetnings- og/eller registreringsproblemer bag måleresultaterne. Beskæftigelsesregionen følger udviklingen nøje.

Tabel 2: Rettidighed for kontant- og starthjælpsmodtagere juni/juli 2010

Østdanmark	Jobsamtaler juli 2010		Første aktiveringstilbud juni 2010		Gentagne aktiveringstilbud juni 2010	
	90		80	75	80	75
Rettighedsmål	Arbejds- markeds- parate	Ikke-arbejds- markeds- parate	Arbejds- markeds- parate	Ikke-arbejds- markeds- parate	Arbejds- markeds- parate	Ikke-arbejds- markeds- parate
Under 30 år	73%	77%	68%	50%	78%	71%
Over 30 år	78%	75%	85%	60%	84%	59%
Alle	76%	76%	74%	56%	81%	63%

Initiativer til forbedring af rettidigheden i jobcentrene

Beskæftigelsesregionen har iværksat en række tiltag til forbedring af rettidigheden i Østdanmark for både dagpengemodtagere og kontant- og start-hjælpsmodtagere:

- **Intensiv dialog** med jobcentrene på alle dialogmøder om at sikre fuld rettidighed i beskæftigelsesindsatsen for alle målgrupper. Enkelte jobcentre blev ved sidste dialogmøderunde bedt om at indsende redegørelser med beskrivelse af planlagte initiativer for at sikre fuld rettidighed.
- **Udviklingsprojekter** for jobcentre med særlig lav rettidighed. Formålet med projekterne er, at udvikle redskaber til forbedring af rettidigheden. Der er igangsat i alt 4 udviklingsprojekter.
- **Rådgivningsseminarer** for jobcentre med behov for rådgivning til særlige problemstillinger for at sikre fuld rettidighed. Beskæftigelsesregionens task force har i samarbejde med eksterne konsulenter afholdt rådgivningsseminarer i 10 jobcentre siden efteråret 2009.
- **Inspirationscases**. Beskæftigelsesregionen har udvalgt to jobcentre i Østdanmark (Næstved og Lolland), som har opnået næsten fuld rettidighed i indsatsen og udarbejdet beskrivelse af disse jobcentres indsats til inspiration for andre jobcentre.
- **Notat om målretning contra volumen**. Beskæftigelsesregionen har udarbejdet et notat med henblik på at give de enkelte jobcentre et mere kvalificeret grundlag for at vurdere, om årsagen til manglende retti-

Beskæftigelsesrådet Beskæftigelsesregion Hovedstaden & Sjælland

Referat af møde den 20. september 2010

dighed for kontant- og starthjælpsmodtagere skyldes manglende målretning eller manglende volumen i jobsamtaler og aktiveringstilbud.

- **Koncept for selvevaluering** Beskæftigelsesregionen har i samarbejde med en ekstern konsulent udarbejdet et koncept for selvevaluering af rettidighedsindsatsen i de enkelte jobcentre. Formålet med konceptet er at tilbyde et redskab og en metode, der kan understøtte jobcentrene i selv at foretage en evaluering af den daglige praksis på rettidighedsområdet.
- **Læringskatalog**. Beskæftigelsesregionen har i samarbejde med eksterne konsulenter og en række jobcentre, udarbejdet to læringskataloger om en rettidig indsats. I katalogerne er beskrevet hvilke gevinster, der kan hentes ved at arbejde med rettidigheden, og hvordan der kan arbejdes med at forbedre rettidigheden.
- **Minusanalyse**. Beskæftigelsesregionen har i samarbejde med en ekstern konsulent udarbejdet en analyse af, hvor i indsatsprocessen der sker tab af rettidighed. Analysen bygger på konkrete gennemgange af 300 kontanthjælpssager med ikke-rettidige jobsamtaler eller aktiveringstilbud i Østdanmark.
- **Modeller for indkaldelser**. Beskæftigelsesregionen har i samarbejde med en ekstern konsulent udarbejdet et notat, som beskriver forskellige modeller for centraliserede indkaldelser til jobsamtaler som et led i at sikre en mere rettidig indsats.

Bilag

- Uddybende status på rettidigheden med oversigter opgjort på jobcenterniveau.

Beslutning

Rådet besluttede at afvente eventuelle effekter af de iværksatte initiativer og gøre status på rettidigheden igen ved årsskiftet - og i den forbindelse tage stilling til behovet for yderligere initiativer.

Rådet efterspurgte endvidere fokus på, hvad der virker i indsatsen – både på kort og lang sigt. Beskæftigelsesregionen bemærkede i den forbindelse, at den igangværende kortlægning af jobfokus i beskæftigelsesindsatsen, jf. dagsordenens pkt. 10, forelægges rådet når den er gennemført.

2. Status på beskæftigelsesindsatsen i jobcentrene

2.3. Tidlig indsats for dagpengemodtagere og kontant-hjælpsmodtagere

Indstilling: Til drøftelse/orientering

På seneste møde drøftede rådet den tidlige indsats i forbindelse med punktet ”Resultater i beskæftigelsesindsatsen” og anmodede om, at den tidlige indsats skulle drøftes særskilt på dette møde.

Status for den tidlige indsats i jobcentrene i Østdanmark

Jobsamtaler den første måned

Jobcentrene holder i løbet af den **første måneds** ledighed samtale med:

- 27 % af dagpengemodtagerne
- 73 % af de jobklare kontanthjælpsmodtagere

Siden januar 2008 er forskellen i den tidlige indsats for dagpengemodtagere og kontanthjælpsmodtagere øget.

For ledige dagpengemodtagere over 30 år er andelen af nyledige, der kommer til samtale i løbet af den første måned, faldet.

Blandt jobcentrene er der stor spredning i indsatsen over for dagpengemodtagere, mens forskellen er mindre for kontanthjælpsmodtagere.

Intensiteten i kontakten

I løbet af de **tre første måneder** ledighed har

- 28 % af dagpengemodtagerne været til mere end én jobsamtale
- 60 % af de jobklare kontant- og starthjælpsmodtagere været til mere end én jobsamtale

Indsatsen for de jobklare kontant- og starthjælpsmodtagere er både tidligere og mere intensiv end for dagpengemodtagerne.

Tidlig aktivering

I løbet af den **første måneds** ledighed er

- 7 % af dagpengemodtagerne begyndt et aktiveringstilbud
- 50 % af de jobklare kontant- og starthjælpsmodtagere begyndt et aktiveringstilbud

Beskæftigelsesrådet Beskæftigelsesregion Hovedstaden & Sjælland

Referat af møde den 20. september 2010

Aktivering inden for den første måned benyttes primært til jobklare kontant- og starthjælpsmodtagere, mens dagpengemodtagere i meget lille udstrækning aktiveres i løbet af den første måned.

	Andel, der har fået en jobsamtale i løbet af den første måned	Andel, der har fået mere end en jobsamtale i løbet af de første tre måneder	Andel, der er begyndt et aktiveringstilbud i løbet af den første måned
Dagpengemodtagere	27 %	28 %	7 %
Jobklare kontant- og starthjælpsmodtagere	73 %	60 %	50 %
Indsatsklare kontant- og starthjælpsmodtagere	60 %	47 %	34 %
Midlertidigt passive kontant- og start-hjælpsmodtagere	54 %	30 %	Kan ikke modtage tilbud

Kilde: Jobindsats.dk. Maj 2010 - Østdanmark

I forbindelse med ministerens igangværende kortlægning af jobfokus i den aktive indsats (se pkt. 8) vil Beskæftigelsesregionen bl.a. afdække og beskrive best practice i jobcentrenes tidlige indsats. Dette sker mhp. at motivere jobcentrene til at intensivere den tidlige indsats.

Bilag

- Tidlig indsats for dagpengemodtagere og kontanthjælpsmodtagere, notat af 9. september 2010
- Bilagstabeller
- Tidlig, intensiv indsats virker, notat af 7. september 2010

Beslutning

Taget til efterretning med en drøftelse af refusionssystemet og de økonomiske incitamenter i beskæftigelsesindsatsen, og hvorvidt de er styrende for kommunernes prioriteringer.

Rådet efterspurgte en undersøgelse af den økonomiske styring af beskæftigelsesindsatsen, herunder om det fremmer eller hæmmer en effektiv be-

Beskæftigelsesrådet
Beskæftigelsesregion Hovedstaden & Sjælland

Referat af møde den 20. september 2010

skæftigelsesindsats med resultatfokus. På grundlag af en sådan undersøgelse ønsker rådet en temadrøftelse.

Rådet drøftede endvidere effekten af en tidlig indsats, herunder vigtigheden af en grundig visitation, og om de kontrollerede forsøg giver grundlag for at sige, at de virker.

3. Udviklingen på arbejdsmarkedet

3.1. Overblik over arbejdsmarkedet.

Indstilling: Til drøftelse

Den aktuelle ledighedssituation

<i>Formål</i>	Under dette punkt orienteres kort om den aktuelle ledighed, udviklingen og hvilke grupper der særligt påvirkes.
<i>Ledigheden er fortsat højere end sidste år</i>	I juli 2010 er der 46.500 ledige i Østdanmark, 6.800 flere end i juli 2009, en stigning det seneste år på 17 procent. Stigningen på 18,4 procent for dagpengemodtagere og 13,5 procent for kontanthjælpsmodtagere.
<i>Lidt højere ledighed end på landsplan</i>	Ledighedsprocenten for dagpengemodtagere og jobklare kontanthjælpsmodtagere er samlet på 3,7 procent i Østdanmark. I hele landet er ledighedsprocenten 3,6 procent.
<i>Samme stigning for mænd og kvinder</i>	For et år siden steg ledigheden betydeligt langsommere for kvinder end mænd. Det er ikke tilfældet længere. Fra juli 2009 til juli 2010 steg kvinders ledighed i Østdanmark med 18 procent, mænds med 16. Ledighedsprocenten for mænd - 4,2 procent - er dog fortsat markant højere end for kvinder, på 3,3 procent. Det gælder for alle aldersgrupper.
<i>Langsom stigning blandt unge</i>	For et år siden var det først og fremmest de unges ledighed, der steg. Sådan er det ikke længere. Siden juli 2009 er ledigheden steget mellem 3 og 4 procent blandt de under 30 årige, mens den er steget med 20 procent eller mere blandt de over 30 årige. Det skyldes primært en øget aktiveringsindsats, rettet mod unge under 30. I de officielle ledighedsopgørelser tæller aktive-rede ikke med som ledige.
<i>Stigende ledighed i byggefagene - fortsat</i>	Byggefagenes ledighed steg med 21 procent fra juli 2009 til juli 2010. I 'Træ-Industri-Byg' (TIB) var den årlige stigning kun på 5 procent, men ledighedsprocenten er dog - med næsten 11 procent - forholdsvis høj
<i>Moderat stigning</i>	I 3Fs a-kasse steg ledigheden - med 5 procent - forholdsvist

ning i3F lidt. Ledighedsprocenten er dog fortsat høj (7,6 procent) kun overgået af byggefagenes ledighed på 8,2 procent.

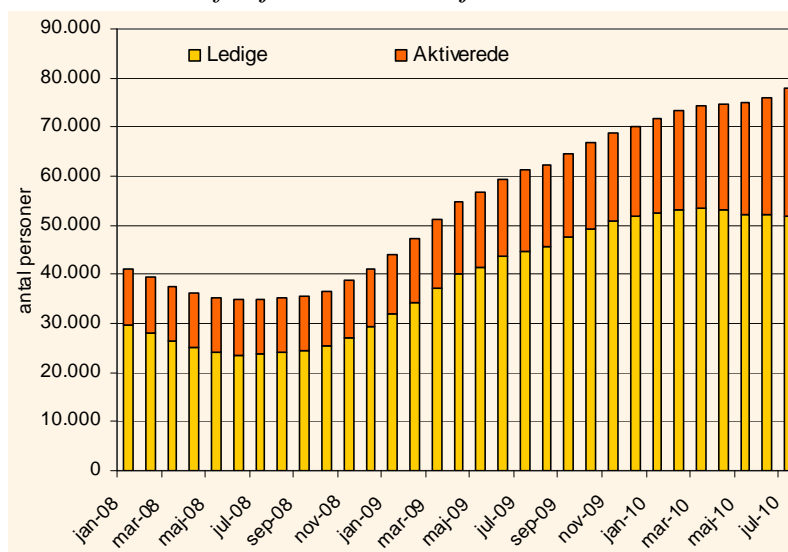
Humanister klarer sig lidt bedre For et år siden var der en meget stor forskel på udviklingen i de forskellige a-kasser på akademikerområdet. Stigningen var relativt høj blandt økonomer og ingeniører og relativt lav blandt magistrene.

Nu er udviklingen ikke længere så uhomogen blandt gruppen af a-kasser på akademikerområdet som tidligere. Fra juli 2009 til juli 2010 steg den samlede akademikerledighed med ca. 23 procent. Blandt magistrene steg ledigheden i samme periode 15 procent.

Udvikling i bruttoledigheden (inkl. aktiverede) – sæsonkorrigeret

Ledighedsstigning tager af Bruttoledigheden (ledige og aktiverede) stiger fortsat i Østdanmark. Som det fremgår af figur 1, er bruttoledigheden generelt steget mindre i 2010 end i lavkonjunktorens første periode. I 2008 var aktiveringsniveauet i Østdanmark konstant, ca. 12.000 fuldtidspersoner. Herefter er aktiveringen steget støt. Fra januar 2009 til juli 2010 er antallet af aktiverede øget til ca. 26.000 personer, svarende til en stigning på over 110 procent.

Fig. 1: Udviklingen i sæsonkorrigeret bruttoledighed, Østdanmark fra januar 2008 til juli 2010



Kilde: Danmarks Statistik (ledige), Jobindsats.dk og egne beregninger (aktiverede)

Som det fremgår af figur 1, steg aktiveringen en del fra juni til juli 2010. Det er endnu for tidligt at vurdere, hvorvidt der er tale om forhold omkring registreringen af aktiveringen.

Tegn på at beskæftigelseskurven er knækket

Økonomisk vækst

På landsplan steg den økonomiske vækst (BNP) i 2. kvartal 2010, for fjerde kvartal i træk. I forhold til kvartalet inden er der tale om en stigning på 1 procent, først og fremmest påvirket af stigende offentligt forbrug og stigende investeringer.

- og stigende beskæftigelse

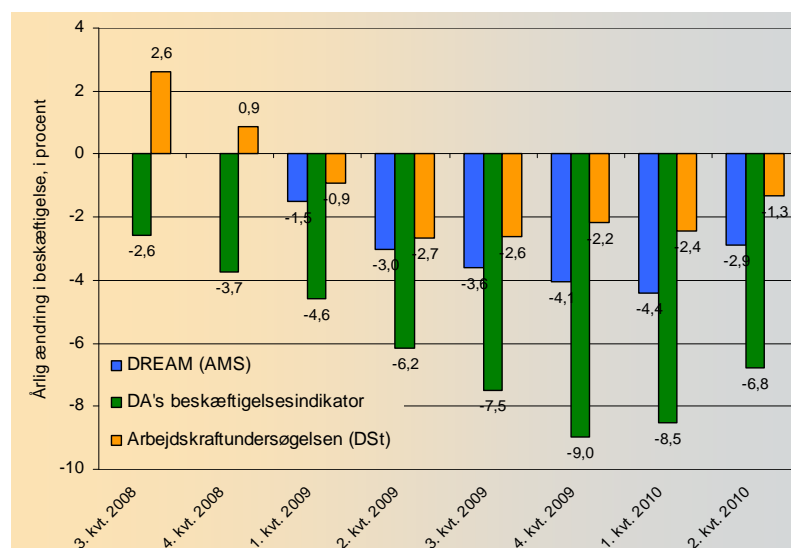
Denne økonomiske udvikling har bl.a. resulteret i, at beskæftigelsen på landsplan steg med knapt 11.000 personer fra 1. til 2. kvartal i 2010 (sæsonkorrigeret, Danmarks Statistik, nationalregnskabet).

Beskæftigelsen i nationalregnskabet opgøres ikke på regioner. Men regionale opgørelser af trenden i den regionale beskæftigelse peger, på at den nationale trend også slår igennem regionalt.

Faldet aftager

Figur 2 viser den årlige ændring i beskæftigelsen i 3 forskellige beskæftigelsesindikatorer der indgår i beskæftigelsesregionens løbende konjunkturovervågning.

Fig. 2: Den årlige ændring i beskæftigelsen i procent, Øst-danmark



Kilde: Danmarks Statistik (AKU), AMS (DREAM) og Dansk Arbejdsgiverforening

Anm: AKU er en stikprøveundersøgelse blandt befolkningen i den erhvervsaktive alder. DA's indikator bygger på indberetninger fra medlemsvirksomheder og omfatter ikke den offentlige beskæftigelse. DREAM bygger på e-indkomst og omfatter hele befolkningen.

Beskæftigelsesrådet Beskæftigelsesregion Hovedstaden & Sjælland

Referat af møde den 20. september 2010

Alle 3 indikatorer peger på, at faldet i beskæftigelsen er mindsket i løbet af 2010, altså at beskæftigelseskurven er knækket. Eksempelvis er det årlige fald i beskæftigelsen ifølge Arbejdskraftundersøgelsen (AKU) blevet halveret fra 2. kvartal 2009 til 2. kvartal 2010.

Offentlig beskæftigelse stiger fortsat

Beskæftigelsesregionens overvågning peger således på, at beskæftigelsen er på vej mod igen at stige. Hvornår dette vil ske afhænger - på kort sigt - af, hvorledes de kommende års forventede besparelser i den offentlige sektor vil påvirke både den offentlige og den private beskæftigelse.

Indikatorerne peger nogenlunde entydigt på, at beskæftigelsesfaldet fortsat er relativt stort inden for bygge/anlæg og industrien, mens den offentlige beskæftigelse i 2. kvartal 2010 var noget større end i 2. kvartal 2009. Faldet i beskæftigelsen i den private servicesektor er aftagende.

Bilag

- ingen

Beslutning

Rådet drøftede den seneste udvikling i ledighed og beskæftigelse, herunder

- betydningen af besparelser i det offentlige
 - hvor stor en andel af stigningen i beskæftigelsen, der kan forklares med den stigende antal personer i løntilskud (tæller som beskæftigede).
-

3. Udviklingen på arbejdsmarkedet

3.2. Regionaløkonomisk analyse

3.2.1. Regionaløkonomisk analyse - hovedresultater

Indstilling: Til orientering og eventuel drøftelse

Vækst og udvikling i Østdanmark

Beskæftigelsesregionen har i samarbejde med Region Hovedstaden, og Region Sjælland udarbejdet en rapport ”Globalisering, vækst og udvikling” i juli 2010. Rapporten rummer en regionaløkonomisk analyse med fokus på en fremskrivning af udviklingen inden for arbejdsmarked og erhverv i Østdanmark, opdelt på Region Hovedstaden og Region Sjælland.

Rapporten bygger på en fremskrivningsmodel, som er udviklet i samarbejde mellem bl.a. beskæftigelsesregionerne og regionerne.

Østdanmarks udfordringer

Analysen peger på en række udfordringer i arbejdsmarkeds- og erhvervsudviklingen frem til 2020:

- Arbejdsstyrkens gennemsnitsalder øges og der opstår et mere polariseret arbejdsudbud, hvor gruppen over 50 år og gruppen mellem 20 og 29 år vokser de kommende år i Østdanmark. Kombineret med et væsentligt fald i gruppen 30 – 39 år og den stigende andel over 50 år, vil konsekvensen være et mere polariseret arbejdsudbud.
- Den demografiske udvikling betyder at forsørgerbyrden bliver større, og frem mod 2020 vil stadig flere i befolkningen være uden for arbejdsstyrken. For Region Sjælland vil antallet af personer i forsørgelse samtidig overstige antallet i arbejdsstyrken allerede i 2011-2012.
- Region Hovedstaden forventes i 2020 at have fuld beskæftigelse. Region Sjælland vil i 2020 have en lavere ledighed end i dag, 2,8 pct. i 2020 mod 4,4 pct. i dag.
- Den private servicesektor vil være den eneste sektor, som forventes at opleve vækst i beskæftigelsen i perioden 2008 – 2020. Ca. 15.000 arbejdspladser i Region Hovedstaden og 8.000 i Region Sjælland forventes at blive skabt i perioden.
- Produktiviteten har været stagnerende i højkonjunkturperioden, hvor det har været vanskeligt at skaffe arbejdskraft til en værditilvækst

inden for de fleste brancher. Denne situation kan opstå igen i de kommende år.

- Den nuværende lavkonjunktur har betydet et væsentligt fald i bruttoværditilvæksten inden for alle hovederhverv.
- Efterspørgslen efter kompetencer vil ændre sig markant. Virksomheder vil i stigende grad efterspørge arbejdskraft med uddannelsesmæssige kompetencer, herunder en videregående uddannelse.
- Faldende udbud af personer med en faglig uddannelse, forventes at udløse en mangelsituation fra 2011.

Den videre proces

I det videre samarbejde vil nogle af de udfordringer, som analysen peger på, være genstand for en selvstændig analyse. Den forestående rapport vil have "menneskelige ressourcer" som fokusområde. Dette vil give et mere detaljeret billede af fremtidens udfordringer ift. at skabe balance mellem arbejdsstyrkens udbud af kompetencer og erhvervets efterspørgsel.

Analysens hovedresultater er uddybet i vedlagte notat. Rapporten kan hentes på Beskæftigelsesregionens hjemmeside [her](#).

Bilag

- Sammenfatning af udfordringer vedrørende arbejdsmarked og erhverv i Østdanmark frem til 2020 (september 2010).

Beslutning

Punkt 3.2.1. og 3.2.2. blev drøftet under ét.

Rådet tog analysen til efterretning med følgende bemærkninger:

- Rådet efterspurgte en konkretisering af, hvilke faggrupper, der ifølge analysen, forventes mangel på inden for kort tid.
 - Forudsigelserne om kommende mangel på arbejdskraft understreger behovet for at se på, om de handicapkompenserende ordninger bruges i tilstrækkeligt omfang med henblik på at fastholde personer med handicap på arbejdsmarkedet.
 - Der er behov for fokus på, hvordan vi fastholder viden og kompetencer hos de ledige, herunder især dimittenderne, hvis kvalifikationer vi ved der bliver mangel på om nogle år.
-

3. Udviklingen på arbejdsmarkedet

3.2. Regionaløkonomisk analyse

3.2.2. Den demografiske udvikling i Østdanmark

Indstilling: Til orientering og eventuel drøftelse

Den demografiske udvikling i Østdanmark er med til at sætte pres på arbejdsmarkedet.

Frem mod 2020 forventes en begrænset befolkningstilvækst, samtidig med at en stadig større andel af befolkningen vil være på overførselsindkomst, som følge af en generel aldring af arbejdsstyrken.

Flere ældre

Frem mod 2020 vil den demografiske udvikling i Østdanmark betyde, at en større andel af arbejdsstyrken vil forlade arbejdsmarkedet.

I Region Sjælland vil andelen af personer over 50 år stige fra 32 til 35 procent. Afgangen vil ikke blive erstattet af nyuddannede i samme omfang, og konsekvensen vil være et svagt faldende udbud af arbejdskraft i Østdanmark som helhed.

Mere polariseret befolkningsfordeling

Befolkningsudviklingen vil skabe en mere polariseret befolkningsstruktur, med flere ældre og yngre og færre i mellemgruppen (20 til 59 år). Denne udvikling vil have betydning for udbuddet af arbejdskraft, fordi antallet af personer i den erhvervsaktive alder vil falde både kort- og langt sigt.

Udfordringen synes størst i Region Sjælland, hvor analysen viser, at der allerede til næste år forventes at være flere uden for arbejdsmarkedet end i arbejdsstyrken.

For Region Hovedstaden forventes andelen af personer i arbejdsstyrken frem til 2020 stadig at overstige antallet uden for arbejdsstyrken.

Her vil en del af forsørgerproblemet blive løst fordi unge søger mod de uddannelsesmuligheder, der er i København, hvor 40 pct. af befolkningen er i aldersgruppen 20 til 39 år, mens Vest- og Sydsjællands andel er 21 pct.

Samtidig vil regionernes andel af ældre over 50 år blive øget og medføre en aldersbetinget udskiftning af arbejdsstyrken. Særligt erhverv inden for offentlig service vil stå foran en stor udfordring, fordi andelen af beskæftigede over 50 år er stor.

Beskæftigelsesrådet
Beskæftigelsesregion Hovedstaden & Sjælland

Referat af møde den 20. september 2010

Bilag

- Ingen bilag

Beslutning

Se punkt 3.2.1.

4. Varslingsager og arbejdsfordelinger

4.1. Puljerne til større afskedigelser

Indstilling: Til drøftelse

Det regionale Beskæftigelsesråd kan inden for rammerne af en særlig statslig bevilling (varslingspuljerne) iværksætte initiativer til sikring af en aktiv indsats for medarbejdere, som opsiges i forbindelse med større afskedigelser. Det er jobcentrene, som står for indsatsen, og som kan søge midler fra varslingspuljerne.

Der er to varslingspuljer, henholdsvis en *ordinær varslingspulje* og en *supplerende varslingspulje*. Hvor den ordinære varslingspulje finder anvendelse i forbindelse med en indsats i opsigelsesperioden, finder den supplerende varslingspulje anvendelse i forbindelse med en indsats efter opsigelsesperioden. Reglerne om den supplerende varslingspulje trådte i kraft 1. marts 2010.

Den ordinære varslingspulje 2010

Beskæftigelsesregion Hovedstaden & Sjælland har fået udmeldt **3.412.000 kr.** fra den ordinære varslingspulje i 2010. Der er på opgørelsestidspunktet indkommet i alt 7 ansøgninger. Der er givet tilsagn om midler til 4 projekter, afslag til 2 projekter og en ansøgning er annulleret (trukket tilbage). De 4 projekter har fået tilsagn om i alt **384.250 kr.** (se tabel 1).

Tabel 1. Den ordinære varslingspulje 2010 (Opgørelsestidspunkt 1/9 2010)

Jobcenter	Virksomhed	Beløb kr.	Dato for tilsagn 2010
Ballerup	Eson Pac	153.000	15-januar
Egedal	Ambu A/S	214.300	25-januar
Faxe	SAWO A/S	8.475	11-februar
Faxe (2. tilsagn)	SAWO A/S	8.475	25-maj
I alt		384.250	

Den supplerende varslingspulje 2010

Beskæftigelsesregion Hovedstaden & Sjælland har af Arbejdsmarkedsstyrelsen oprindeligt fået udmeldt **4.550.000 kr.** fra den supplerende varslingspulje. På grund af omfattende varslingsager i de øvrige regioner, har Arbejdsmarkedsstyrelsen efterfølgende foretaget en omfordeling af midler mellem beskæftigelsesregionerne, således at Beskæftigelsesregion Hovedstaden & Sjælland herefter råder over **1.650.000 kr.**

Der er på opgørelsestidspunktet indkommet i alt 4 ansøgninger. Der er givet tilsagn om midler til 3 projekter, og en ansøgning er under behandling (se tabel 2).

Beskæftigelsesrådet
Beskæftigelsesregion Hovedstaden & Sjælland

Referat af møde den 20. september 2010

Tabel 2. Den supplerende varslingspulje 2010 (Opgørelsestidspunkt 1/9 2010)

Jobcenter	Virksomhed	Beløb kr.	Dato for tilsagn 2010
Lolland	STX Enpaco Denmark	250.000	22-april
Odsherred	Stelton A/S (1)	42.000	22-maj
Odsherred	Stelton A/S (2)	78.000	30-juni
I alt		370.000	

Bilag

- ingen

Beslutning

Taget til efterretning.

4. Varslingssager og arbejdsfordelinger

4.2. Sager om varsling af afskedigelser af større omfang

Indstilling: Til drøftelse

Virksomheder, der gennemfører afskedigelser af større omfang, skal, hvis omfanget af afskedigelser forventes at falde ind under varslinglovens bestemmelser, meddele beskæftigelsesrådet, at virksomheden påtænker afskedigelser af større omfang, samt efterfølgende meddele resultatet af forhandlinger med medarbejdernes repræsentanter og fremsende endelig oversigt over de konkrete medarbejdere, der bliver opsagt.

15 virksomheder i Østdanmark varslede i august i år større afskedigelser af i alt godt 1.000 personer.

Antallet af varslinger for august er dermed på niveau med antallet i august 2009, mens antallet af varslede personer er steget i forhold til august sidste år. I august 2009 fik ca. 660 personer fra 15 virksomheder varsel om afskedigelse.

Hvor de fleste varslinger i 2009 skete inden for fremstilling og forretnings-service, (jf. figur 1), sker de nu i 2010 fortrinsvis inden for offentlig administration og Post & tele (se figur 2). Det bemærkes, at de omfattende varslinger inden for sundhedssektoren registreres under offentlig administration i 2010.

Den kvartalsvise udvikling i omfanget af varslinger fra 2007 til og med august 2010 fremgår af nedenstående tabel 1.

Beskæftigelsesrådet
Beskæftigelsesregion Hovedstaden & Sjælland

Referat af møde den 20. september 2010

Tabel 1: Varslingsager fra første kvartal 2007 til og med august 2010

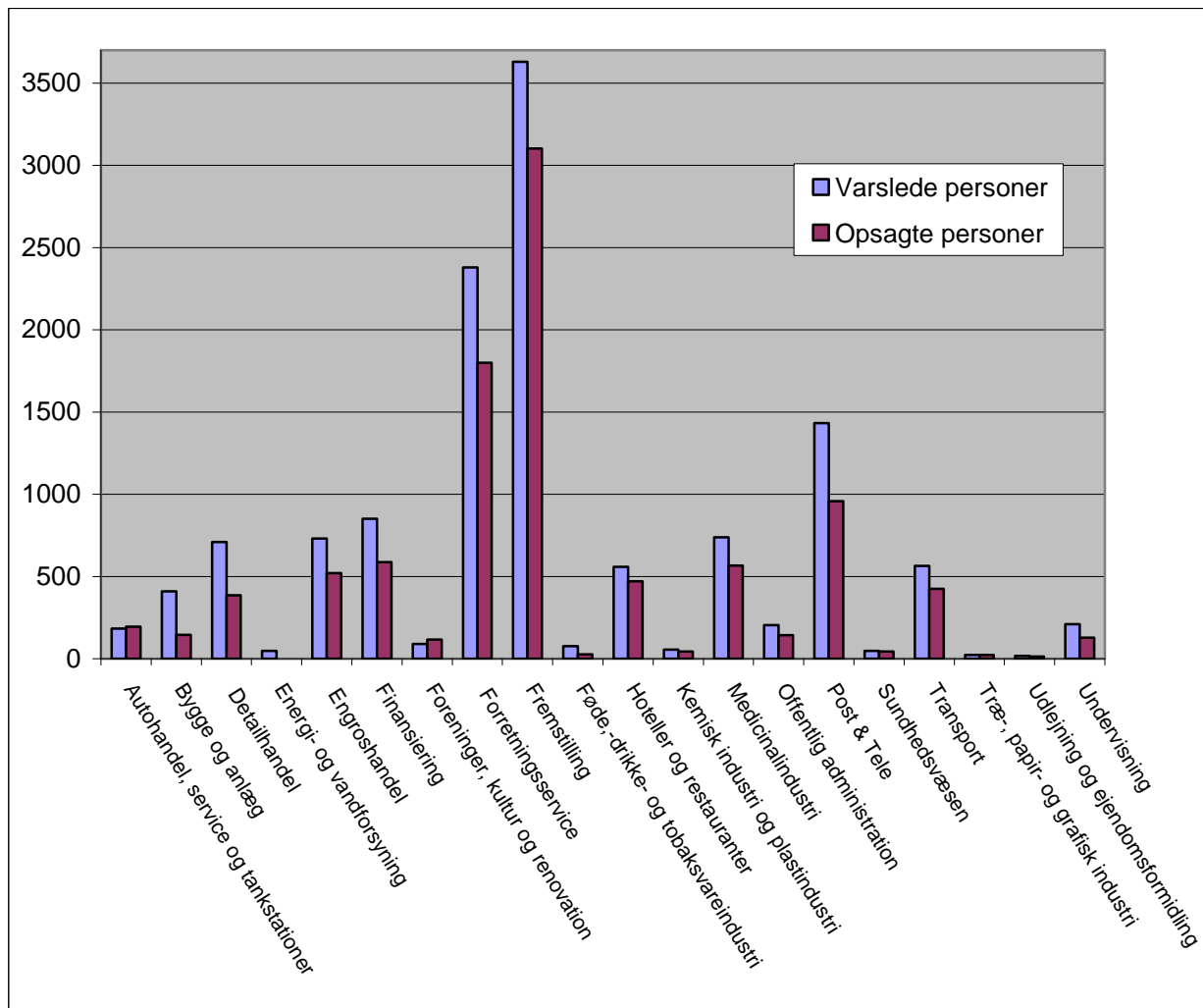
	År	Varslinger	Varslede	Afskedigede
1. Kvartal	2007	12	434	357
	2008	24	1.758	225
	2009	98	5.155	3.914
	2010	45	2.480	1.451
2. Kvartal	2007	8	1.194	989
	2008	23	928	560
	2009	52	3.125	2.335
	2010*	28	1395	990
3. Kvartal	2007	16	724	524
	2008	15	1.046	262
	2009	46	2.246	1.853
	2010**	22	1424	319
4. Kvartal	2007	14	600	590
	2008	64	3.326	2.602
	2009	38	2.440	2.141

Opgørelsesdato 1. september 2010

*) Antallet er ikke endeligt, da 1 sag endnu ikke er afsluttet

***) Antallet er ikke endeligt, da 11 sager ikke er afsluttet, og da kvartalet ikke er afsluttet.

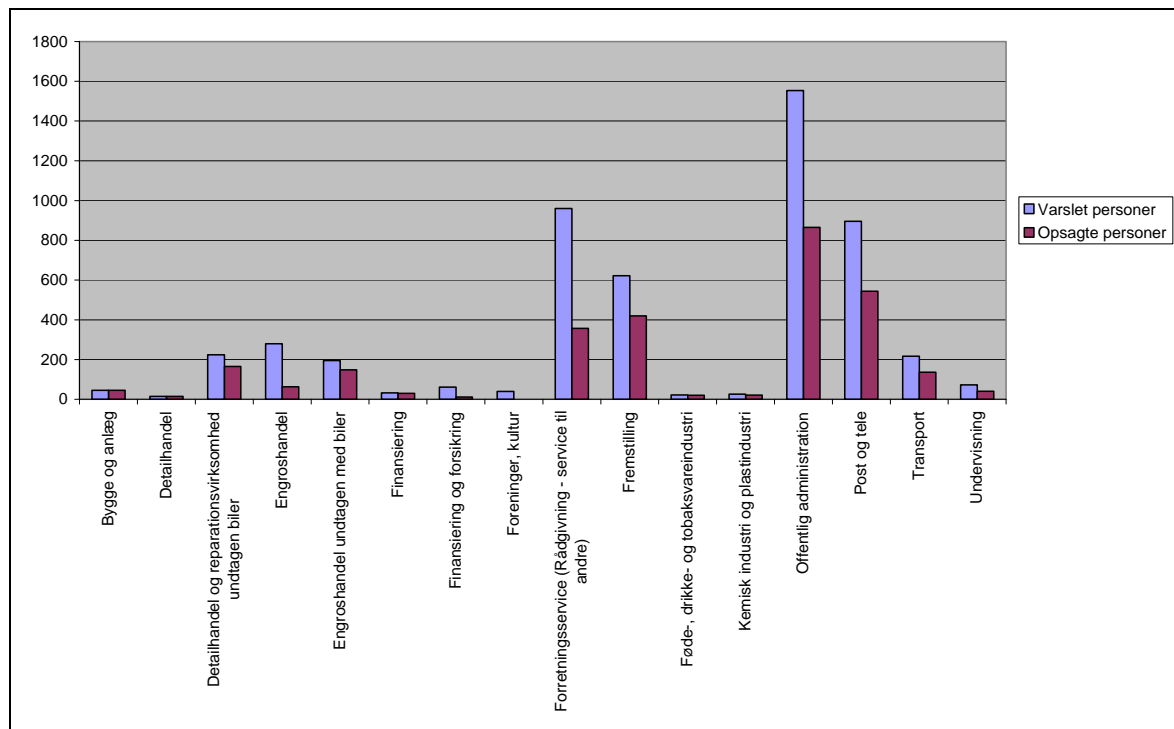
Figur 1: Antal varslede og antal opsagte personer fordelt på brancher for 2009



Beskæftigelsesrådet Beskæftigelsesregion Hovedstaden & Sjælland

Referat af møde den 20. september 2010

Figur 2: Antal varslede og antal opsagte personer fordelt på branche i 2010.



Opgørelsesdato 1. september 2010

Bilag - ingen

Beslutning

Taget til efterretning.

4. Varslingssager og arbejdsfordelinger

4.3. Arbejdsfordelinger ud over 13 uger i Østdanmark

Indstilling: Til drøftelse

Virksomheder, der oplever en formodet kortvarig nedgang i ordretilgangen, kan etablere arbejdsfordeling, som indebærer, at medarbejdere skal være hjemsendte fx hver anden uge, eller enkelte dage i hver uge, i en afgrænset periode.

I det omfang, medarbejderne er dagpengeberettigede, kan de oppebære understøttelse, mens de er hjemsendte.

De første 13 ugers arbejdsfordeling anmeldes til det lokale jobcenter. Er der behov for yderligere arbejdsfordeling, kan virksomhederne ansøge beskæftigelsesrådet om yderligere 13 ugers arbejdsfordeling.

Antal arbejdsfordelinger over 13 uger - godkendt af beskæftigelsesrådet

2009/måned	Antal personer - tilgang	Antal sager – tilgang
Januar	18	2
Februar	14	3
Marts	68	2
April	333	13
Maj	251	13
Juni	172	17
Juli	22	6
August	299	14
September	95	17
Oktober	49	8
November	73	12
December	86	8
2010/måned		
Januar	60	13
Februar	18	6
Marts	15	4
April	7	3
Maj	3	1
Juni	6	2
Juli	3	1
August	1	1

Billedet af arbejdsfordelinger over 13 uger viser en faldende tendens fra eftersommeren 2009. Specielt i 2010 er der tale om et markant fald både i antal sager og i antal personer, der er omfattet af arbejdsfordeling.

Beskæftigelsesrådet
Beskæftigelsesregion Hovedstaden & Sjælland

Referat af møde den 20. september 2010

Bilag

- ingen

Beslutning

Taget til efterretning.

5. Pulje til jobrettet opkvalificering til bekæmpelse af langtidsledighed

Indstilling: Til drøftelse.

Som led i udmøntningen af aftalen ”Stærkere ud af krisen – Bekæmpelse af langtidsledighed” råder beskæftigelsesregionerne nu over **regionale puljer til jobrettet opkvalificering til bekæmpelse af langtidsledighed**. Sigtet med puljen er at styrke den jobrettede opkvalificering til bekæmpelse af langtidsledighed. Beskæftigelsesregionen kan anvende puljen til selv at sætte aktiviteter i værk og til at yde tilskud til at kommunerne iværksætter aktiviteter. På landsplan afsættes 20. mio. kr. i 2010, 2011 og 2012. Herefter hæves puljen til 30 mio. kr. i 2013. Fra 2014, og frem, hæves puljen til 40 mio. kr. årligt og gøres permanent. Puljen udgør **9.725.000 kr. i 2010** i Beskæftigelsesregion Hovedstaden & Sjælland.

Med henblik på en hurtig iværksættelse af projekter i 2. halvår 2010 har BRHS taget initiativ til at iværksætte projekter inden for nedenstående rammer og indsatsområder, og har inviteret jobcentrene til at deltage i aktiviteterne. Beskæftigelsesregionen har endvidere opfordret jobcentrene til at komme med konkrete projektforslag, som ligger inden for puljens formål.

Formandskabet har drøftet rammer for anvendelse af puljen og tilslutter sig de tre indsatsområder. Formandskabet anbefaler, at projekterne søges tilrettelagt med en blanding af metodeudvikling og konkrete aktiviteter for målgrupperne. Desuden anbefaler formandskabet, at koordination med LBR-midler overvejes. Det regionale Beskæftigelsesråd forelægges en status på igangsatte aktiviteter på RBR-mødet til december. På grundlag af de første måneders erfaringer med puljen forelægges rådet endvidere et oplæg til anvendelse af puljen i 2011.

Indsatsområder

Beskæftigelsesregionen planlægger i 2010 at iværksætte aktiviteter inden for følgende indsatsområder i samarbejde med jobcentre i Østdanmark:

- Indsatsområde 1: Udvikling af metoder til at øge virksomhedsrettet aktivering for de to målgrupper (langtidsledige og langtidsledighedstruede)
- Indsatsområde 2: Udvikling af koncept for de to målgruppers deltagelse i ordinære VEU-kurser rettet med gode beskæftigelsesmuligheder og efterfølgende etablering af pladser i samarbejde mellem VEU-centrene og Jobcentrene.

Beskæftigelsesrådet Beskæftigelsesregion Hovedstaden & Sjælland

Referat af møde den 20. september 2010

- Indsatsområde 3: Måltretning af jobsøgningskurser for de to målgrupper – udvikling af kravspecifikationer i samarbejde med jobcentre, og efterfølgende iværksættelse af forløb i et antal jobcentre.

De tre indsatsområder vil kunne kombineres således, at et projekt dækker flere indsatsområder. Alle projekter og aktiviteter skal være målrettet gode beskæftigelsesmuligheder.

Målgruppen for indsatsen

Målgruppen for indsatsen er

- langtidsledige kontanthjælps-, starthjælps- og dagpengemodtagere
- eller ledige som beskæftigelsesregionen vurderer, er i særlig risiko for langtidsledighed.

Til grund for vurderingen, af om ledige vurderes at være i risiko for langtidsledighed, lægges Beskæftigelsesregionens undersøgelse af hvilke grupper, der er overrepræsenteret blandt de langtidsledige.

Undersøgelsen peger pt.¹ på følgende overordnede grupper:

- Ikke-faglærte ledige
- Ledige med ikke-vestlig herkomst
- Ledige kvinder mellem 30-39 år
- Ledige over 50 år

Opfølgning og evaluering

Der opstilles mål og resultatkrav for de enkelte projekter, og der udarbejdes en evaluering ved afslutning af projektet med anbefaling til videre initiativer.

Bilag

- Ingen bilag.

Beslutning

Rådet understregede vigtigheden af, at puljemidlerne primært anvendes til at sætte konkrete aktiviteter i værk for ledige.

Rådet opfordrede endvidere til, at man - ift. indsatsområde 2 – også udvikler aktiviteter, der omfatter ledige, som ikke har ret til VEU-godtgørelse.

Puljen for 2011 drøftes på rådsmødet den 13. december.

¹ Juni 2010

6. Opsamling på Kick off-seminaret

Indstilling: Til drøftelse.

Det regionale Beskæftigelsesråd afholdt den 6. september kick off-seminar for medlemmer, suppleanter og baggrundsgrupper.

Arbejdsmarkedsstyrelsens direktør Marie Hansen indledte med oplæg om den nationale beskæftigelsesstrategi, herunder udfordringer i beskæftigelsespolitikken samt aktuelle temaer og RBRs rolle.

Regionsdirektør Jan Hendeliowitz illustrerede de konkrete udfordringer fremtiden bringer ift. bl.a. balancen mellem arbejdsstyrke og antallet af personer på offentlig forsørgelse samt prognoser, som forudsiger overskud af ufaglært arbejdskraft og mangel på uddannet arbejdskraft.

Jan Hendeliowitz lagde efterfølgende op til de videre drøftelser på seminaret.

På baggrund af indlæggene, oplæg til drøftelser samt eftersendt materiale kan følgende konkluderes:

- **RBRs politiske rolle**
 - Rådet bør tænke mere i sine politiske påvirkningsmuligheder. Både i forhold til det lokale niveau og det centrale niveau.
 - Tydeliggørelse af hvad LBR kan bruge RBR til.
- **Mødeform**
 - Den hidtidige mødeform har virket, dog er der fra DA-gruppen forslag om en mindre formel mødeform, herunder at man overvejer mere blandede bordarrangementer.
 - Bred opbakning til temadrøftelse på rådmøderne
- **Dagsorden**
 - Der skal fortsat arbejdes med dagsordenens udformning og behandling af den på møderne, således at der fokuseres på drøftelse af de centrale emner, herunder resultatopfølgning, og mindre på orientingssager
- **Forslag til temaer på RBR-møderne:**
 - Det centrale Beskæftigelsesråds formand Carsten Kock inviteres.

Beskæftigelsesrådet Beskæftigelsesregion Hovedstaden & Sjælland

Referat af møde den 20. september 2010

- Problemstillingen vedr. Fremtidigt overskud af ufaglært arbejdskraft og underskud af uddannet arbejdskraft – hvad kan og skal beskæftigelsessystemet gøre?
- Aktiveringsindsatsen – hvad virker, og hvordan sikres effekt og kvalitet?
- Hvordan kan RBR/BRHS understøtte jobcentrene i deres indsats over for personer med psykiske diagnoser og dermed mindske antallet, der ender på førtidspension.
- Afbureaukratiseringsprocessen
- Beskæftigelsessystemet og virksomhederne, herunder jobcentrenes virksomhedskontakt.

Fra drøftelser og tilbagemelding kan endvidere nævnes følgende forslag/opfordringer:

- Ordbog over centrale betegnelser i beskæftigelsesindsatsen
- Fokus på best practice i drøftelserne af resultater af beskæftigelsesindsatsen i jobcentrene
- Overvejelser om hvordan de enkelte grupper kan nyttiggøre supplementerne
- Tydeliggørelse af hvad rådets temadrøftelser kan føre til – hvad skal der videre ske og hvad er rådets rolle?
- Undgå at ”hænge enkeltkommuner ud”.

Det foreslås, at rådet drøfter konklusionerne fra kick off-seminaret

Bilag

- Ingen bilag.

Beslutning

Med følgende bemærkninger besluttede rådet, at formandskabet drøfter forslagene fra seminaret og laver en plan for iværksættelse.

- Der er enighed om, at resultatopfølgningen skal ske med respekt for den enkelte kommune, men det er fortsat vigtigt, at rådet får opgørelser der sammenligner resultaterne af de enkelte jobcentres beskæftigelsesindsats.
 - Temaforlaget fra seminaret om, hvordan man understøtter jobcentrene i forebyggelse af, at personer kommer på Førtidspension bør udvides fra personer med psykiske diagnoser til en bredere gruppe af personer med handicap.
-

7. Specialfunktionen for Job og Handicap – Beretning 2009

Indstilling: Til beslutning/drøftelse

Beskæftigelsesregionerne skal i henhold til bekendtgørelse af lov om kompensation til handicappede i erhverv m.v. (nr. 727 af 7. juli 2009) årligt udarbejde en analyse om den arbejdsmarkedspolitiske situation for personer med handicap i beskæftigelsesregionen (jf. § 17 stk.2.).

Beskæftigelsesregion Syddanmark har på vegne af de 4 beskæftigelsesregioner udarbejdet ”Beretning 2009 - Status på job og handicap”, som svarer til den omtalte analyse i lovbekendtgørelsen. Beretningen blev den 9. juni 2010 sendt til høring i beskæftigelsesregionerne

Beskæftigelsesregionen Hovedstaden & Sjælland fremsendte den 14. juni 2010 høringssvar med forbehold for Beskæftigelsesrådets eventuelle bemærkninger til beretningen på rådsmødet den 20. september 2010.

Beskæftigelsesregionen har i høringssvaret lagt vægt på, at handicapindsatsen så vidt muligt integreres i jobcentrenes ordinære indsats. Beskæftigelsesregionen har bl.a. peget på, at der også i den handicappolitiske indsats bør være fokus på at udvide arbejdskraftudbuddet, på virksomhedsrettet aktivering, nedbringelse af antallet af unge på offentlig forsørgelse samt på udvikling af metoder og formidling af best practise.

Beskæftigelsesregionen indstiller, at rådet tilslutter sig de fremsendte bemærkninger, idet specialfunktionen har taget højde for beskæftigelsesregionens bemærkninger i beretningen.

Bilag:

- Høringssvar fra Beskæftigelsesregion Hovedstaden & Sjælland vedrørende ”Beretning 2009 – Status på job og handicap” af 14. juni 2010
- ”Beretning 2009 - Status på job og handicap”

Beslutning

Rådet tilsluttede sig bemærkningerne i det fremsendte høringssvar og besluttede, at der sendes følgende supplerende bemærkninger:

- Problematikken vedr. nøglepersonernes arbejdspress bør synliggøres.
-

Beskæftigelsesrådet
Beskæftigelsesregion Hovedstaden & Sjælland

Referat af møde den 20. september 2010

- Specialfunktionen kan med baggrund i foretagne rundspørger blandt jobcentrene med god grund konkludere, at der i jobcentrene generelt ikke har været taget særlige initiativer til indsætter over for personer med handicap i alderen 16 til 29 år.
 - Rådet undrer sig over, at beretningen ikke rummer en opfølgning på regeringens strategi for job og handicap 2009-2012, herunder valide data og måleværktøjer til brug for resultatopfølgning på strategiens 3. mål. Rådet anbefaler derfor, at Specialfunktionens snarest tager initiativ til sammen med regionerne og Arbejdsmarkedsstyrelsen at etablere målinger til brug for resultatopfølgningen på jobindsats.dk.
 - Rådet undrer sig over, at beretningen ikke rummer aktivitetsoplysninger til brug for belysning af anvendelsen af de handicapkompenserende ordninger efter 1. august 2009. Rådet anbefaler derfor, at Specialfunktionen, eventuelt sammen med KL, snarest tager initiativ til, at sådanne oplysninger bliver tilgængelige.
 - Rådet undrer sig over, at der ikke synes at være tilgængelige budget- og måltal for de handicapkompenserende ordninger endsige indberetning om bestand og forbrug for perioden efter 1. august 2009
-

8. Mødeplan for 2011

Indstilling: Til drøftelse.

Det regionale Beskæftigelsesråd skal beslutte mødeplan for 2011.

Formandskabet har drøftet mødeplanen på sit seneste møde og indstiller vedlagte mødeplan, der indebærer, at rådet afholder 4 ordinære møder i 2011:

- Mandag den 21. marts, kl. 13.00
- Mandag den 20. juni, kl. 13.00
- Mandag den 19. september, kl. 13.00
- Mandag den 12. december, kl. 13.00

Hertil kommer

- RBRs årlige **beskæftigelsespolitiske konference den 8. april** for et bredt udsnit af aktører i beskæftigelsesindsatsen (Borgmestre, Beskæftigelsesudvalg, LBRer, Jobcentrenes ledelse, a-kasse m.fl)
- Samt forslag om, **at mandag den 21. februar reserveres til et evt. rådsmøde** om forslag til Kontrakt med Beskæftigelsesministeren vedr. beskæftigelsesindsatsen for 2012.

Efter rådets godkendelse af mødeplanen lægges den på RBRs hjemmeside.

Bilag

- Forslag til mødeplan for 2011, af 10/9-10.

Beslutning

Rådet tilsluttede sig mødeplan for 2011.

9. Sygedagpengeforløb og delvise raskmeldinger - analyse

Indstilling: Til orientering

Baggrund

Brug af delvis raskmelding er et centralt redskab i indsatsen at begrænse det langvarige sygefravær og fastholde sygemeldte på arbejdsmarkedet.

Der er imidlertid stor forskel på i hvilket omfang, delvise raskmeldinger anvendes i jobcentrene i Østdanmark.

Delvis raskmelding anvendes desuden i langt mindre grad til personer af ikke-vestlig oprindelse end personer af dansk oprindelse.

Beskæftigelsesregionen har i samarbejde med Specialfunktionen for den Etniske Beskæftigelsesindsats (SEBI) fået afdækket brugen af delvis raskmelding.

Resultater af analysen

Analysen viser følgende:

- Delvis raskmelding anvendes mindre til personer med ikke-vestlig baggrund.
- Personer med ikke-vestlig oprindelse har i gennemsnit betydeligt længere sygedagpengeforløb end personer med dansk oprindelse.
- Personer med ikke-vestlig oprindelse har en lavere selvforsørgelsesgrad både før og efter et sygedagpengeforløb.
- Der er markant flere personer med ikke-vestlig oprindelse end med dansk oprindelse, der raskmeldes til ledighed.

Følgende faktorer forklarer forskelle i brug af delvis raskmelding og varighed af sygedagpengeforløb:

- **Køn:** Flere kvinder end mænd bliver delvis raskmeldt, men kvinder har generelt længere sygedagpengeforløb end mænd.
- **Branche:** Der er betydelige forskelle både i sygedagpengeforløbenes varighed og brugen af delvis raskmelding fra branche til branche.
- **Uddannelse:** Ufaglærte har en relativ lav forekomst af delvis raskmelding i forhold til personer med en erhvervskompetencegivende uddannelse og har i gennemsnit en længere varighed af sygedagpengeforløb.
- **Alder og erhvervs erfaring:** Delvis raskmelding bruges oftere til ældre med lang erhvervs erfaring, der dog samtidig gennemsnitligt har længere sygedagpengeforløb end yngre.

Beskæftigelsesrådet Beskæftigelsesregion Hovedstaden & Sjælland

Referat af møde den 20. september 2010

- Selvforsørgelsesgrad. Jo højere selvforsørgelsesgrad forud for et sygedagpengeforløb, desto større sandsynlighed for en delvis raskmelding og desto kortere varighed af sygeperioden
- Etnicitet: Etnicitet har en selvstændig betydning som forklarende faktor, hvad angår en gennemsnitlig længere varighed af sygedagpengeforløb for personer med ikke-vestlig oprindelse og en mindre anvendelse af delvis raskmelding for gruppen.

Initiativer

Beskæftigelsesregionen vil på baggrund af analysen i dialogen med jobcentre drøfte brug af delvis raskmelding til personer af ikke-vestlig baggrund som et redskab til at begrænse det langvarige sygefravær i denne gruppe.

SEBI tilbyder på baggrund af rapporten konsulentbistand til jobcentre, der ønsker at gøre en indsats for at øge antallet af delvise raskmeldinger blandt ikke-vestlige borgere og nedbringe det lange sygefravær.

Bilag

- Sygedagpengeforløb og brug af delvis raskmelding i Østdanmark. August 2010
- Brug af delvis raskmelding i sygedagpengeindsatsen i hele landet. August 2010
- Metodebeskrivelse. August 2010.
- Sammenfatning. Brug af delvis raskmelding i sygedagpengeindsatsen i hele landet. August 2010

Beslutning

Taget til efterretning.

10. Jobfokus i de aktive tilbud - kortlægning

Indstilling: Til orientering.

Jobcentrene har stor fokus på en hurtig, aktiv og målrettet aktiveringsindsats. I den senere tid har der dog været eksempler i pressen på, at ledige er sendt i ineffektiv eller meningsløs aktivering.

Derfor har beskæftigelsesministeren besluttet en handlingsplan, der skal sikre, at ledige får den hjælp, der skal til for at vende hurtigt tilbage i job, jf. vedhæftede handlingsplan af 8. juli 2010.

Handlingsplanen har tre mål:

- Bedre aktiv indsats til borgerne
- Bedre brug af pengene i den aktive beskæftigelsesindsats
- Styrket formidling af *best practise* på tværs af kommunerne

Handlingsplanen består af 4 initiativer:

1. **Kortlægning og styrket formidling af best practise til jobcentre-
ne.** Dette varetages af beskæftigelsesregionerne og sker via:
 - a. **Brev til jobcentrene** med information om handlingsplanen, jf. vedhæftede brev fra Beskæftigelsesregionen af 9. juli 2010.
 - b. **Kortlægning af jobfokus** i den aktive beskæftigelsesindsats, herunder anvendelse af virksomhedsrettet aktivering og jobsøgningsforløb i indsatsen. Kortlægningen sker i samarbejde med jobcentrene. Kortlægningen afsluttes inden udgangen af september 2010.
 - c. Styrket **formidling af best practise** via: ¹⁾Workshops med deltagelse af medarbejdere i jobcentre, ²⁾Dialogmøder mellem jobcentrene og beskæftigelsesregionen og ³⁾Information på regionens hjemmeside.
2. **Fokus på virksomhedscentre**, hvor 8 kommuner får særlig støtte til at omlægge den aktive indsats, så hovedindsatsen bliver aktive tilbud på virksomheder.

Forsøget er i opstartsfasen og omfatter 8 kommuner på landsplan, heraf Fredensborg og Kalundborg fra Østdanmark. Projektet forventes afsluttet i 2. halvår 2011.

Beskæftigelsesrådet Beskæftigelsesregion Hovedstaden & Sjælland

Referat af møde den 20. september 2010

3. **Kampagne for oprettelse af virksomhedsrettede pladser.** Som led i langtidsledighedspakken er afsat 204 mio. kr. til ansættelse af virksomhedskonsulenter for årene 2010 – 2013. Den forventede bevilling i Østdanmark er ca. 97 mio. kr. over fire 4 år.

Puljen er fordelt på jobcentre efter antallet af dagpenge,- kontant- og starthjælpsmodtagere med mere end 12 måneders sammenhængende offentlig forsørgelse. Puljen administreres af Arbejdsmarkedsstyrelsen, og bevillingen forventes udmeldt til jobcentrene primo september 2010.

4. **Grundig gennemgang af den aktive beskæftigelsesindsats.** Beskæftigelsesministeriet vil inden for kort tid gennemgå den aktive beskæftigelsesindsats mhp. at vurdere, om de afsatte midler til aktivering kan bruges bedre. Samtidig vil de mange forslag ifm. ”Væk med bøvlet, Inger-kampagnen” blive gennemgået.

Bilag

- Beskæftigelsesministerens handlingsplan for jobrettet aktiv indsats af 8. juli 2010.
- Beskæftigelsesregionens brev til jobcentrene af 9. juli 2010.

Beslutning

Taget til efterretning.

11. Beskæftigelsesregionens aktiviteter vedr. indsats og resultater i jobcentrene

11.1 Redegørelse til BER vedr. aktiviteter ift. jobcentrene, 2. kv. 2010

Indstilling: Til orientering.

Beskæftigelsesrådet (det nationale) har ønsket en kvartalsvis oversigt over de fire beskæftigelsesregioners dialog med jobcentrene.

Beskæftigelsesregion Hovedstaden & Sjælland har til det brug udarbejdet vedhæftede skema, som – sammen med det regionale skema regionen har udarbejdet til RBR (jf. punkt 11.2) – giver et samlet overblik over regionens aktiviteter ift. jobcentrene.

Skemaet beskriver følgende områder:

- Afholdte **møder** mellem jobcentrene og Beskæftigelsesregionen
- Beskæftigelsesregionens aktiviteter over for jobcentrene ifm. **rettidig indsats**
- Beskæftigelsesregionens aktiviteter over for jobcentrene ifm. **resultatbaseret ledelse**
- Beskæftigelsesregionens aktiviteter over for jobcentrene ifm. **implementering af Ny match**
- Beskæftigelsesregionens aktiviteter over for jobcentrene ifm. **landsdækkende forsøg** (*virksomhedscenterkampagnen, ungeforsøg mv.*)
- Beskæftigelsesregionens aktiviteter over for jobcentrene ift. **ungeindsatsen**
- Beskæftigelsesregionens aktiviteter over for jobcentrene ift. **sygefraværsindsatsen**
- Beskæftigelsesregionens **øvrige aktiviteter** over for jobcentrene

For hvert område beskrives:

1. Interessenter

Beskæftigelsesrådet
Beskæftigelsesregion Hovedstaden & Sjælland

Referat af møde den 20. september 2010

2. Tidspunkt for aktiviteten
3. Formål med aktiviteten
4. Status for aktiviteten på indberetningstidspunktet
5. Opfølgning / Det videre forløb for aktiviteten
6. Aktivitetens karakter – dialog eller rådgivning
7. Finansiering af aktiviteten

Skemaet vil blive fremlagt for RBR hver kvartal.

Bilag

- Beskæftigelsesregionens skema af 5. august 2010 ”*Status for igangværende aktiviteter i Beskæftigelsesregion Hovedstaden & Sjælland, 2. kvartal 2010*”.

Beslutning

Taget til efterretning.

11. Beskæftigelsesregionens aktiviteter vedr. indsats og resultater i jobcentrene

11.2. Beskæftigelsesregionens dokumentationsmateriale om indsats og resultater i jobcentrene

Indstilling: Til orientering.

På seneste RBR-møde den 21. juni drøftede Rådet vedhæftede oversigt over det dokumentationsmateriale om indsats og resultater, som Beskæftigelsesregionen løbende udarbejder og sender til jobcentrene.

Formandskabet har drøftet oversigten og indstiller, at oversigten lægges på regionens hjemmeside mhp., at LBR-medlemmerne kan efterspørge relevant materiale i den enkelte kommune.

Oversigten giver sammen med BER-oversigten i pkt. 11.1 et samlet overblik over Beskæftigelsesregionens dialog med og aktiviteter ift. jobcentrene.

Bilag

- *"Oversigt over Beskæftigelsesregionens udarbejdelse af materialer, resultatoversigter mv. i relation til jobcentrene"* – oversigt fra Beskæftigelsesregionen af 4. maj 2010.

Beslutning

Taget til efterretning.

12. Arbejdstilladelser

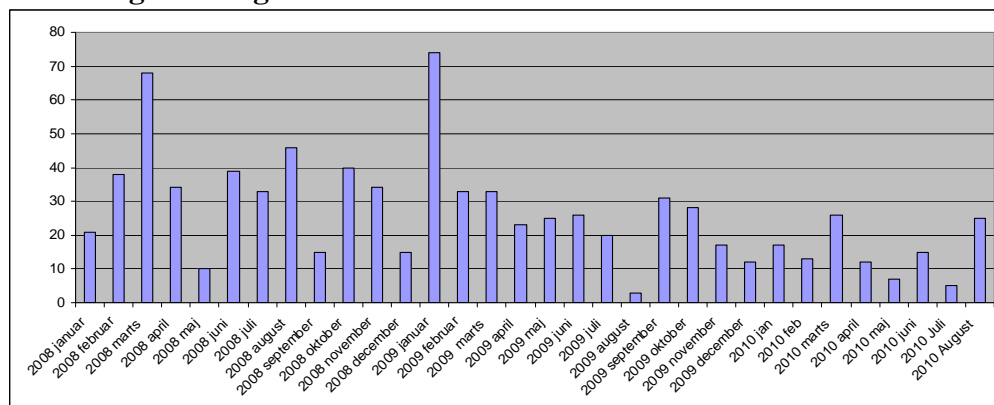
Indstilling: Til orientering

Når en virksomhed søger om opholds- og arbejdstilladelse for borgere fra 3. lande til ordinære stillinger på det danske arbejdsmarked, kan Udlændingesservice vælge at sende ansøgningen i høring hos Det regionale Beskæftigelsesråd. Høringen omhandler som regel, om løn og ansættelsesvilkår er sædvanlige efter danske forhold, samt om stillingen har været gjort tilgængelig inden for EU/EØS, fx gennem et opslag på Jobnet.

Beskæftigelsesregionen afgiver et fagligt sagkyndigt høringssvar til Udlændingesservice på baggrund af forudgående behandling i beskæftigelsesrådets underudvalg vedr. opholds- og arbejdstilladelse.

Antallet af høringer vedr. opholds- og arbejdstilladelse har været jævnt faldende siden begyndelsen af 2009.

Figur 1. Tilgang af høringer vedr. arbejdstilladelser til 3. lande, januar 2008 til og med august 2010



Kilde. Beskæftigelsesregionens egen opgørelse

Figur 1 viser tilgangen af ansøgninger fra statsborgere fra 3. lande fra januar 2008 til og med august 2010, som Udlændingesservice har sendt til høring i beskæftigelsesregionen. Tilgangen varierer meget måned for måned, men er som tendens jævnt faldende siden begyndelsen af 2009. En tendens der fortsætter i 2010, selvom der i august i år er en stigning i forhold til de 4 foregående måneder.

Tilgang af høringer vedr. opholds- og arbejdstilladelse

I 2009 indkom der i alt 343 høringer til beskæftigelsesregionen vedr. ansøgninger om opholds- og arbejdstilladelse i Østdanmark til borgere fra 3. lande. I 2010 er der indtil udgangen af august indkommet 121 høringer.

Beskæftigelsesrådet Beskæftigelsesregion Hovedstaden & Sjælland

Referat af møde den 20. september 2010

Tabel 1: Høringer om opholds- og arbejdstilladelse fordelt på brancher, januar 2010 til og med august 2010:

Branche	Antal i %	Bemærkninger
Landbrug & Gartneri	48,7 %	Primært fra Ukraine
Hotel & Restauration	34,7 %	Primært kokke
Forretningsservice	13,2 %	Marketing, regnskab, medie m.v.
Undervisning	1,7 %	Speciallærere og højskolelærere
Fødevarerindustri	1,7 %	Primært bagere

Det fremgår af tabel 1, at hovedparten af de høringer Beskæftigelsesregionen modtager fra Udlændingesservice vedrører Landbrug & Gartneri, samt i lidt mindre omfang Hotel & Restauration.

Udfaldet af høringsvarene

De hørings svar, som Beskæftigelsesregionen afgiver til Udlændingesservice vedr. opholds- og arbejdstilladelse, er et fagligt sagkyndigt hørings svar.

Det betyder, at der i høringsvaret alene er taget stilling til de spørgsmål som Udlændingesservice har sendt i høring. I det omfang ansøgningen lever op til kravet om, at jobbet skal have været gjort tilgængeligt inden for EU/EØS, og at løn og ansættelsesforhold er sædvanlige efter danske forhold, samt at der er mangel eller tværgående og strukturel mangel på arbejdskraft inden for området, afgives et positivt fagligt sagkyndigt hørings svar.

I de tilfælde hvor ansøgningen om opholds- og arbejdstilladelse ikke lever op til disse krav, afgives et negativt fagligt sagkyndigt hørings svar. Udlændingesservice afgør suverænt om det fagligt sagkyndige hørings svar anvendes som grundlag for eventuel tilkendelse af opholds- og arbejdstilladelse.

Ca. halvdelen af høringsvarene fra Beskæftigelsesrådet har i 2009 været positive for ansøgninger om opholds- og arbejdstilladelser fra statsborgere fra 3. lande. Men i 2010 er dette billede ændret til et større antal negative hørings svar.

Baggrunden herfor er især, at mangelsituationen (og dermed Beskæftigelsesregionens arbejdsmarkedsbalance) har ændret sig markant gennem de seneste kvartaler. Langt færre brancher har i dag mangel på arbejdskraft. Således er der i regionen ikke længere mangel på landbrugsmedhjælpere eller fodermestre, samtidig med at der er mange ansøgninger om netop opholds- og arbejdstilladelse inden for denne branche.

Beskæftigelsesrådet

Beskæftigelsesregion Hovedstaden & Sjælland

Referat af møde den 20. september 2010

Arbejdsmarkedsbalancen viser jobmulighederne for cirka 1.100 stillingsbetegnelser i hver af de fire beskæftigelsesregioner. Den udarbejdes på grundlag af en række kvantitative data, som fortæller om udbud og efterspørgsel på arbejdskraft i regionerne.

Manglen på arbejdskraft er faldet markant siden efteråret 2008, og det har afspejlet sig i arbejdsmarkedsbalancen, som nu har meget få stillingsbetegnelser, hvor virksomhederne mangler arbejdskraft.

Da landbrugsmedhjælpere ikke længere er registreret som et mangelproblem i arbejdsmarkedsbalancen, må der forventes et yderligere fald i sager med en positiv høringssvar.

Bilag

- ingen

Beslutning

Taget til efterretning.

13. Beskæftigelsesankenævn – status

Indstilling: Til orientering

Beskæftigelsesankenævnene behandler klager over afgørelser, der er truffet af kommunerne eller jobcentrene om borgernes rettigheder og pligter efter den sociale lovgivning og arbejdsmarkedslovgivningen.

Beskæftigelsesregionen har ifølge Lov om ansvaret for og styringen af den aktive beskæftigelsesindsats §52 en fast plads i henholdsvis Beskæftigelsesankenævn Hovedstaden og Beskæftigelsesankenævn Sjælland.

Beskæftigelsesregionen bidrager til nævnenes arbejde med blandt andet viden om arbejdsmarkedsudviklingen, de beskæftigelsespolitiske prioriteringer og viden om indsatsen i jobcentrene.

Beskæftigelsesankenævnenes afgørelser

Beskæftigelsesankenævnene har i 2. kvartal 2010 behandlet godt 2400 sager, heraf godt 1400 sager i Beskæftigelsesankenævnet for Hovedstaden og knap 1000 sager i Beskæftigelsesankenævnet for Sjælland.

Udvikling i antallet af klagesager

Overordnet set sker der en stigning i antallet af sager, der bliver behandlet i beskæftigelsesankenævnene fra 2007 og frem. Ses 2. kvartal 2010 i forhold til 2. kvartal 2009 er der tale om en stigning for Beskæftigelsesankenævn Sjælland på 47%, men et svagt fald for Beskæftigelsesankenævn Hovedstaden på 9%. Hvilket samlet betyder en stigning for hele Østdanmark på 7%.

Fordelingen af sager på lovområder

Fordelingen af klagesager mellem de forskellige lovområder har ikke ændret sig væsentligt. Den største andel af klager vedrører Sygedagpengeloven (omkring 41% for Beskæftigelsesankenævn Hovedstaden og omkring 52% for Beskæftigelsesankenævn Sjælland).

Andelen af klager med baggrund i Lov om aktiv beskæftigelsesindsats er relativt lille (omkring 14% for Beskæftigelsesankenævn Hovedstaden og omkring 8% for Beskæftigelsesankenævn Sjælland), jævnfør vedlagte bilag. Dog samlet set med en tendens til stigning inden for Lov om aktiv beskæftigelsesindsats. 1. kvartal 2009 udgjorde andelen af klager 11% for Beskæftigelsesankenævnet for Hovedstaden og 6% for Beskæftigelsesankenævnet for Sjælland. Hvor de i dette kvartal udgør 14% for Beskæftigelsesankenævnet for Hovedstaden og 8% for Beskæftigelsesankenævnet for Sjælland

Beskæftigelsesrådet
Beskæftigelsesregion Hovedstaden & Sjælland

Referat af møde den 20. september 2010

Bilag

- Status for Beskæftigelsesankenævn af 6. september 2010

Beslutning

Taget til efterretning.

14. Kampagne for virksomhedscentre - status

Indstilling: Til orientering

Kampagnens sigte

Kampagnen for etablering af virksomhedscentre har til formål at øge brugen af virksomhedsrettet aktivering (virksomhedscentre) i indsatsen for kontant- og starthjælpsmodtagere i matchkategori 2.

Kampagnen løber i perioden fra juni 2009 til juni 2011.

RBR orienteres løbende om kampagnens aktiviteter og resultater.

Status for kampagnens mål

Der er opstillet to mål for kampagnen i Østdanmark:

- 4.212 kontant- og starthjælpsmodtagere fra matchgruppe 2 er i virksomhedsaktivering i juni 2011.
- 20 pct. af de kontant- og starthjælpsmodtagere i matchgruppe 2, der har deltaget i virksomhedsaktivering, er selvforsørgende 4 uger efter afsluttet forløb i virksomhedsaktivering.

Fra juni 2009 til juli 2010 er antallet af kontant- og starthjælpsmodtagere i matchgruppe 2 i virksomhedsrettet aktivering i Østdanmark **støget fra 1.443 til 2.137, en stigning på 48,3%**. Stigningen i antallet af kontant- og starthjælpsmodtagere i virksomhedsrettet aktivering er primært sket i foråret 2010.

Effekten (dvs. selvforsørgede 4 uger efter afslutning af forløb) af den virksomhedsrettede aktivering, er faldet en anelse fra juni 2009 (14,3%) til maj 2010 (12,1 %).

Udviklingen viser, at regionens jobcentre nu i en større målestok har fået sat virksomhedscentre i drift. Mere end 75 % af regionens jobcentre har indgået aftaler med private eller offentlige virksomheder om etablering af virksomhedscentre.

Beskæftigelsesregionens vurderer, at regionens jobcentre i stigende omfang har fokus på brug af virksomhedscentre til kontant- og start-hjælpsmodtagere i matchgruppe 2.

Oversigt over virksomhedscenteraftaler

Der er fortsat betydelige forskelle i de beløb, jobcentrene betaler i mentorstøtte til virksomhederne. Prisspændet er i august 2010 mellem 0-7000 kr. pr. plads pr. måned. Der er ikke tilsvarende samme variation i indholdet i aftalerne.

Nye initiativer i efteråret 2010

Det har vist sig at være en udfordring at sikre visitationen fra målgruppen (indsatsklare) til virksomhedscentrene.

Beskæftigelsesregionen har tilbudt jobcentrene et halvdagsseminar for sagsbehandlere med særligt fokus på visitation til virksomhedscentre. Seminarerne afvikles september til november 2010.

Desuden udbydes i efteråret 2010 et kursus af 2 dages varighed for sagsbehandlere om virksomhedscenterkonceptet med fokus på visitationen.

Bilag

- Oversigt af 23. august 2010 over resultater for jobcentrene i Østdanmark for mål 1, kampagnen til udbredelse af virksomhedscentre
- Oversigt af 23. august 2010 over resultater for jobcentrene i Østdanmark for mål 2, kampagnen til udbredelse af virksomhedscentre
- Oversigt over virksomhedscenteraftaler for match 2. Beskæftigelsesregion Hovedstaden & Sjælland. August 2010.

Beslutning

Taget til efterretning. Rådet finder, at der er tale om gode og brugbare oversigter, der gerne må suppleres/justeres med følgende:

- Tilstræbe at man i undersøgelsen stiller ens spørgsmål til jobcentrene, så svarene bliver sammenlignelige
 - Sammenligne på tværs, så man fx tager udgangspunkt i en virksomhed, og ser på alle de aftaler de har indgået med jobcentre.
 - Se på effekterne både efter 4 uger men også på længere sigt.
-

15. Meddelelser

15.1. Udbud af beskæftigelsesindsatsen (LVU- og Serviceudbud)

Baggrund

De 4 beskæftigelsesregioner offentliggjorde den 10. august 2010 de 2 nye landsdækkende rammeudbud af beskæftigelsesindsatsen for hhv. ledige med lange videregående uddannelser (LVU) og for andre ledige (Service).

De 2 nye udbud skal afløse de eksisterende rammeaftaler på begge områder. Det er obligatorisk for jobcentrene at bruge LVU-rammeaftalerne. Service-rammeaftalerne er det frivilligt for jobcentrene at bruge, de stilles til rådighed for jobcentrene som en service. Blandt de aktører, regionerne indgår rammeaftaler med, vælger jobcentrene at indgå delaftaler med et hensigtsmæssigt antal aktører.

Fokus på resultater

Begge udbud har fokus på aktørernes tidligere erfaringer og resultater.

Målgrupper

Målgrupperne i de nuværende rammeaftaler er bibeholdt i de nye udbud.

Målgrupperne for LVU-rammeaftalerne:

1. Ledige LVU'ere under 30 år, som henvises til aktørerne senest efter 6 ugers ledighed
2. Ledige LVU'ere, der er fyldt 30 år, som henvises til aktørerne senest efter 3 måneders ledighed

Målgrupperne for Service-rammeaftalerne:

1. 18-29-årige uden en erhvervskompetencegivende uddannelse
2. 18-29-årige med en erhvervskompetencegivende uddannelse
3. 30-54-årige uden en erhvervskompetencegivende uddannelse, eller en forældet uddannelse
4. 30-54-årige med en erhvervskompetencegivende uddannelse
5. Personer, der er fyldt 55 år

Tidsplan

De to udbud blev offentliggjort den 10. august og tidsfristen for afgivelse af tilbud er den 21. september 2010. Det forventes, at beskæftigelsesregionerne kan indgå rammeaftaler med de valgte aktører primo november. Hensigten er, at jobcentrene kan begynde at henvise ledige til forløb hos aktørerne under de nye udbud omkring 1. december 2010.

15.2. Konference for Beskæftigelsesministeren, BER-FU og RBRs formandskaber den 22. november

Beskæftigelsesministeren afholder en gang årligt en konference for de regionale beskæftigelsesråds formandskaber og Det centrale Beskæftigelsesråds forretningsudvalg.

På konferencen drøftes de beskæftigelsespolitiske udfordringer, aktuelle problemstillinger, og formandskaberne har lejlighed til, overfor ministeren, at pege på særlige problemstillinger.

Konferencen afholdes i år den 22. november 2010.

15.3. BERs indstilling til kontrollerede forsøg

På mødet i Det regionale Beskæftigelsesråd den 21. juni 2010 spurgte rådet til indstillingen til kontrollerede forsøg i Det centrale beskæftigelsesråd (BER).

BER har på sit seneste møde onsdag den 1. september drøftet holdningen til disse kontrollerede forsøg. Et enigt BER konstaterede, at man er positivt indstillet over for brugen af kontrollerede forsøg i beskæftigelsesindsatsen. På mødet oplyste Arbejdsmarkedsstyrelsen desuden om formålet med og indholdet i de kontrollerede forsøg.

Arbejdsmarkedsstyrelsen og beskæftigelsesregionerne gennemfører løbende og i samarbejde med en række jobcentre kontrollerede forsøg for at afdække hvilken indsats, der virker for forskellige målgrupper i beskæftigelsesindsatsen.

Forsøgene tilrettelægges, så en gruppe borgere får den særlige forsøgsindsats, mens en tilsvarende gruppe borgere (kontrolgruppen) får den sædvanlige indsats. Forsøgene evalueres undervejs og efterfølgende. Evalueringen skal afdække sammenhængen mellem indsatsen og de resultater, som opnås, og har fokus på, om den særlige forsøgsindsats har medført resultater i form af kortere ledigheds- eller sygefraværsperioder. Forsøgene gennemføres i en størrelse, der muliggør statistisk holdbare konklusioner.

Den 8. november 2010 igangsættes det næste kontrollerede forsøg ”På rette vej – i job”. Forsøget er målrettet kontanthjælpsmodtagere i match 2 og afprøver, om en tæt kontakt kombineret med et virksomhedsrettet tilbud og løsning af de problemer, borgeren har udover ledighed, kan få gruppen tilbage på arbejdsmarkedet.

Beskæftigelsesrådet
Beskæftigelsesregion Hovedstaden & Sjælland

Referat af møde den 20. september 2010

På nuværende tidspunkt afvikles der et pilotforsøg forud for hovedforsøget, hvori et enkelt jobcenter fra Østdanmark deltager, nemlig Jobcenter Næstved.

Bilag

- Oversigt over gennemførte og igangværende kontrollerede forsøg.

16. Eventuelt

Beskæftigelsesrådet
Beskæftigelsesregion Hovedstaden & Sjælland

Referat af møde den 20. september 2010

RBR-møde 20/9-2010 - Deltagere

Formand: Leif Elken

Sekretær: Regionsdirektør Jan Hendeliowitz

Landsorganisationen i Danmark (10 medlemmer)

Hovedstaden:

LO-Formand Peter Kay Mortensen, LO-Storkøbenhavn
Afdelingsformand John Westhausen, 3F-Industri/Vestegnen
Afdelingsformand Frits Nielsen, FOA
Afdelingsformand Niels-Jørgen Holm, HK-Hovedstaden
Afdelingsformand Christian Grønnemark, HK-Hovedstaden

Sjælland:

Afdelingsformand Anne Knudsen, LO-Slagelse
Afdelingsformand Jørgen Erik Nielsen, 3F, Maribo
Afdelingsformand Carsten Bloch Nielsen, HK-Sjælland
Afdelingsformand Tom R. Thomsen, Metal Faxe
Kasserer Thomas Knarkkegaard Pedersen, Dansk Frisør og Kosmetikforbund (Suppleant)

Funktionærernes- og Tjenestemændenes Fællesråd (2 medlemmer)

Klinisk diætist Alice Linning, Kost- og Ernæringsforbundet
Afdelingsformand Grethe F. Pedersen, Odsherred Lærerkreds

Akademikernes Centralorganisation (2 medlemmer)

Souschef Anne Christiansen, Magistrenes A-kasse
Konsulent Lars Munck, DJØF (suppleant)

Dansk Arbejdsgiverforening (10 medlemmer)

Overenskomst- og personalejura-konsulent Leif Elken, TDC
Entrepriseleder Flemming Kronsten, Per Aarsleff A/S
Partner Mogens Stendrup, Saabye Stendrup & Partners
HR Chef Ulla Clausen, Hardi International A/S
Adm. Direktør Morten T. Højberg, Moment A/S
Adm. Direktør Ole Mortensen, Flight Centre A/S (Suppleant)

Beskæftigelsesrådet
Beskæftigelsesregion Hovedstaden & Sjælland

Referat af møde den 20. september 2010

Sammenslutningen af Landbrugets Arbejdsgivere (2 medlemmer)
Godsejer Carl F. Bruun, Esrumgaard

Ledernes Hovedorganisation (2 medlemmer)
Hovedbestyrelsesmedlem Jan Lau Jensen, Staples

Kommunekontaktrådet for Hovedstaden (5 medlemmer)
Borgmester Ole Bjørstorp, Ishøj Kommune
Kommunalbestyrelsesmedlem Erhardt Filtenborg, Egedal Kommune
Kommunalbestyrelsesmedlem Arly Eskildsen, Herlev Kommune

Kommunekontaktrådet for Sjælland (5 medlemmer)
Borgmester Knud Erik Hansen, Faxe kommune
Teknik- og miljøudvalgsformand Linda Nielsen, Sorø Kommune
2. viceborgmester Rene Milo, Greve Kommune
Borgmester John Brædder, Guldborgsund Kommune
Kommunalbestyrelsesmedlem Bjarne Larsen, Solrød - suppleant

Danske Handicaporganisationer (2 medlemmer)
Udviklingskonsulent, sygeplejerske Marianne Wolff Bøtcher, Høreforen-
ingen
Jobcenterchef Søren Munk, Scleroseforeningen

Region Hovedstaden og Region Sjælland (2 medlemmer)
Regionsrådsmedlem Ellen Thrane, Region Hovedstaden
Regionsrådsmedlem Eva Levinsen, Region Sjælland

Observatører fra De regionale Vækstfora