

## **1. Godkendelse af dagsorden**

**Indstilling:** Til beslutning

---

### **Beslutning**

Beskæftigelsesrådet besluttede, at sætte punkt 7-10 først på dagsordenen, da de indholdsmæssigt ligger i forlængelse af det konstituerende møde.

Med denne ændring blev dagsordenen godkendt.

---

**Beskæftigelsesrådet**  
**Beskæftigelsesregion Hovedstaden & Sjælland**

Referat af ordinært møde den 21. juni 2010.

---

## **7. Bemyndigelse og delegering af beslutningskompetence**

**Indstilling:** Til godkendelse

I henhold til Det regionale Beskæftigelsesråds forretningsorden §§ 9 og 10 kan rådet bemyndige formanden og regionsdirektøren til at handle på rådets vegne. Og rådet kan delegerer kompetence til at træffe afgørelser i konkrete sager til udvalg under rådet, til formand/formandskab og/eller regionsdirektøren.

Foruden de generelle retningslinjer for uddelegering, er der konkrete områder, som hidtil har været uddelegeret til udvalg, formandskab eller regionen. Det foreslås, at de gældende retningslinjer videreføres, jf vedlagte forslag.

I nedenstående skema ses de konkrete områder, der foreslås fortsat uddelegeret.

<b>Emne/beslutning</b>	<b>Delegeret til</b>	<b>Rådet orienteres</b>
<b>Arbejds- og opholdstilladelser</b>	Udvalg vedr. arbejds- og opholdstilladelser	Kvartalsvist Referater lægges løbende på hjemmesiden.
Virksomhedernes underretning af Det Regionale Beskæftigelsesråd om <b>påtænkte større afskedigelser</b>	Beskæftigelsesregion	Kvartalsvist
Sager om <b>arbejdsfordelinger</b>	Beskæftigelsesregionen godkender administrativt arbejdsfordelinger over 13 uger til og med 26 uger under forudsætning af, at de involverede organisationer efter høring er indforstået med arbejdsfordelingen. I modsat fald forelægges sagen det Regionale Beskæftigelsesråd. Arbejdsfordelinger ud over 26 uger kræver begrundet argumentation om, at forholdene på virksomheden forbedres. Sådanne sager forelægges Det Regionale Beskæftigelsesråd.	Kvartalsvist

## Beskæftigelsesrådet Beskæftigelsesregion Hovedstaden & Sjælland

Referat af ordinært møde den 21. juni 2010.

---

<b>Emne/beslutning</b>	<b>Delegeret til</b>	<b>Rådet orienteres</b>
Samfundstjenestesager	Beskæftigelsesregionen	Kvartalsvist
Afgørelse om hvorvidt betingelsen om merbeskæftigelse er opfyldt ved ansættelse med løntilskud hos private arbejdsgivere uden kollektiv overenskomst	Formandskabet i de tilfælde, hvor fristen ikke kan overholdes, hvis man skal afvente et rådsmøde.	Kvartalsvist
Hastesager der ikke falder inden for retningslinjernes pkt. 1E og som ikke kan afvente et rådsmøde.	Formandskab	Løbende
Kontakt til medier på rådets vegne	Formand/regionsdirektør	Løbende

### **Bilag**

- Retningslinjer for bemyndigelse og delegering af beslutningskompetence

---

### **Beslutning**

Beskæftigelsesrådet godkendte retningslinjer for bemyndigelse og delegering af beslutningskompetence.

---

## **8. Udvalg for arbejds- og opholdstilladelser**

### **8.1. Godkendelse af Kommissorium**

**Indstilling:** Til beslutning.

Det regionale Beskæftigelsesråd beslutter kommissorium for Udvalg vedr. arbejds- og opholdstilladelser.

Udvalgets opgave er, at afgive udtalelse til Udlændingetjeneste i forbindelse med ansøgninger om opholds- og arbejdstilladelse for udenlandske statsborgere.

Udvalget har i den forgangne rådsperiode afholdt 2-4 møder om året. Set i lyset af det faktiske antal møder foreslås det, at pkt. 6 i kommissoriet justeres, således, at der i stedet for *....."månedlige møder...."* skrives *... "som udgangspunkt halvårlige møder, men fastsætter selv sin mødeplan...."* .

Som supplement til møderne sker den løbende sagsbehandling, og dermed udvalgets udtalelser, digitalt via en lukket side på Beskæftigelsesregionens hjemmeside.

Udvalget konstituerer sig med formand på førstkommende møde.

Det regionale Beskæftigelsesråd orienteres kvartalsvist om udvalgets arbejde.

### **Bilag**

- Kommissorium for Udvalg for arbejds- og opholdstilladelser, juni 2010

---

### **Beslutning**

Beskæftigelsesrådet godkendte kommissorium for Udvalg for arbejds- og opholdstilladelser.

---

## **8. Udvalg for arbejds- og opholdstilladelser**

### **8.2. Udpegning af medlemmer**

**Indstilling:** Til beslutning.

Det regionale Beskæftigelsesråd udpeger medlemmer til Udvalg vedr. opholds- og arbejdstilladelser.

Udvalget sammensættes i overensstemmelse med Kommissorium for Udvalget, dvs. af

- **3 repræsentanter for lønmodtagerside** (*nuværende medlemmer: John Westhausen, fmd., Lars Langhoff Madsen, Finn Larsen*).
- **3 repræsentanter for arbejdsgiverside** (*nuværende medlemmer Carl Bruun, næstfmd., Erling Malmquist, vakant*).
- **1 repræsentant for kommunegruppen** (*nuværende medlem: Ole Bjørstorp*).

Sekretariatet vil snarest muligt tage kontakt til de nyudpegede medlemmer med henblik på fastsættelse af første og konstituerende møde i udvalget.

### **Bilag**

- Ingen

---

### **Beslutning**

Beskæftigelsesrådet udpegede følgende til Udvalg for arbejds- og opholdstilladelser:

#### Fra lønmodtagerside:

- Johnny Frimann Storm
- Ellen Bielefeldt
- Vakant

#### Fra arbejdsgiverside:

- Bente Matthiesen
- Carl F. Bruun
- Erling Malmquist

#### Fra kommunerne:

- René Milo
-

## **9. Udpegning af observatører til Vækstfora**

**Indstilling:** Til beslutning.

Det regionale Beskæftigelsesråd (RBR) og de tre regionale Vækstfora kan gensidigt at udpege observatører.

I Østdanmark er der etableret tre vækstfora:

- Vækstforum for Region Sjælland
- Vækstforum for Hovedstaden
- Vækstforum for Bornholm

De regionale Vækstfora har bl.a. ansvaret for at udarbejde en regional erhvervsudviklingstrategi og sikre en sammenhængende og koordineret regional erhvervsfremmeindsats.

Vækstfora indstiller endvidere til staten om brug af EU's social- og regionalfondsmidler.

Samarbejde mellem RBR og vækstfora fokuserer på at styrke sammenhængen og koordinationen mellem erhvervs- og beskæftigelsespolitikken. På embedsmandsniveau er samarbejde om bl.a. analyse og overvågning af regionens beskæftigelsessituation.

### ***Udpegning af observatører fra RBR***

Beskæftigelsesrådet udpeger en observatør til hvert af de tre vækstfora. I sidste periode besluttede rådet, at observatørerne udpeges fra arbejdsgiver-side eller lønmodtagerside, da kommuner og regioner allerede er repræsenteret. Følgende rådsmedlemmer har siddet frem til juni 2010:

- Vækstforum for Region Sjælland: Grete Funch Pedersen, FTF
- Vækstforum for Hovedstaden: John Westhausen, LO
- Vækstforum for Bornholm: Ole Schou Mortensen, DA

### ***Observatører fra Vækstfora i RBR***

Vækstforum Sjælland har meddelt, at regionsrådsmedlem Ulla Koch fortsætter som observatør i RBR. Vækstforum Bornholm har meddelt at sektionsformand i LO Ernst Jensen fortsætter som observatør i RBR. Region Hovedstaden har endnu ikke udpeget observatør til RBR.

Efter rådets nyudpegning meddeler sekretariatet de tre vækstfora om udpegningerne, og opfordrer Vækstforum Hovedstaden, til at udpege en observatør til Beskæftigelsesrådet.

# Beskæftigelsesrådet

## Beskæftigelsesregion Hovedstaden & Sjælland

Referat af ordinært møde den 21. juni 2010.

---

### Bilag

- Ingen

---

### Beslutning

Beskæftigelsesrådet udpegede følgende rådsmedlemmer til de tre Vækstfora:

Vækstforum Hovedstaden: John Westhausen, LO  
Vækstforum Sjælland: Grete Funch Pedersen, FTF  
Vækstforum Bornholm: Peter Vesløv, DA

---

## 10. Udpegning af medlemmer til eksterne udvalg

### 10.1 Fonden Femern Bælt Forum

**Indstilling:** Til beslutning.

Det regionale Beskæftigelsesråd (RBR) er repræsenteret med to pladser i Fonden Femern Bælt Forum (DA og LO) og rådet skal tage stilling til den videre repræsentation.

Fondens formål er bl.a., at udvikle og koordinere regionens interesser i forhold til infrastruktur og transport og medvirke til udvikling af erhvervsliv og arbejdsmarked i region Sjælland.

Fonden Femern Bælt Forum har repræsentation fra

- Region Sjælland
- Næstved Kommune
- Ringsted Kommune
- Køge Kommune
- Stevns Kommune
- Faxe Kommune
- Vordingborg Kommune
- Guldborgsund Kommune
- Lolland Kommune
- DI og LO (udpeget via RBR)
- Beskæftigelsesregionen

Erling Malmquist (DA) og Finn Larsen (LO) har i den sidste rådsperiode siddet i Fonden Femern Bælt Forum.

## **Beskæftigelsesrådet**

### **Beskæftigelsesregion Hovedstaden & Sjælland**

Referat af ordinært møde den 21. juni 2010.

---

Der afholdes 2-4 møder årligt og møderne i Femern Bælt Forum ledes af fondens bestyrelsesformand.

Fonden har sekretariat i Holeby, Lolland

Det bemærkes, at Beskæftigelsesregionen ikke har hjemmel til at udbetale honorar og rejsegodtgørelse til repræsentation i udvalg i eksternt regi.

#### **Bilag**

- Intet bilag

---

#### **Beslutning**

Beskæftigelsesrådet udpegede følgende til Fonden Femern Bælt Forum:

Ulla Clausen, DA  
Jørgen Erik Nielsen, LO

---

## **10. Udpegning af medlemmer til eksterne udvalg**

### **10.2 Overvågningsudvalg for dansk/tysk INTEREG IVA**

**Indstilling:** Til beslutning.

Det regionale Beskæftigelsesråd (RBR) udpeger et medlem og en suppleant til Overvågningsudvalget for dansk/tysk INTEREG IVA ("Femernbeltregion")

Frem til juni 2010 er Klaus Farnov (LO) medlem og Fleming Kronsten (DA) suppleant. Rådet skal tage stilling til videre repræsentation.

Det dansk/tyske INTERREG-program "Femernbeltregion" omfatter egion Sjælland, Lübeck, Kreis Plön og Kreis Ostholstein. Programmet råder over midler som dansk/tysk-samarbejder kan søge til projekter, der falder ind under programmets vision om at etablere en funktionel maritim region i Østersøområdet, og bl.a.

- At skabe en økonomisk/erhvervsmæssig positionering af regionen langs akse Hamborg, København og Malmø.
- Og at forbedre Fehmern Bælt Regionens attraktivitet.

## Beskæftigelsesrådet Beskæftigelsesregion Hovedstaden & Sjælland

Referat af ordinært møde den 21. juni 2010.

---

**Overvågningsudvalget** påser, at programmet gennemføres effektivt og med kvalitet. Udvalget skal især følge og vurdere det samlede program og godkende opgavebeskrivelsen i forbindelse med indkaldelse af forslag.

Der afholdes ca. 2 møder om året.

Selve behandlingen af ansøgninger sker i Styringsudvalget, hvor Beskæftigelsesregionen er repræsenteret.

Det bemærkes, at Beskæftigelsesregionen ikke har hjemmel til at udbetale honorar og rejsegodtgørelse til repræsentation i udvalg i eksternt regi.

### **Bilag**

- Intet bilag

---

### **Beslutning**

Beskæftigelsesrådet udpegede følgende til Overvågningsudvalg for dansk/tysk INTERREG IVA:

Medlem af Overvågningsudvalget: Ulla Clausen, DA  
Suppleant til Overvågningsudvalget: Klaus Farnov, LO

---

## **10. Udpegning af medlemmer til eksterne udvalg**

### **10.3 Overvågningsudvalg for INTERREG IVB - Østersøregionen**

**Indstilling:** Til beslutning.

Det regionale Beskæftigelsesråd (RBR) udpeger et medlem og en suppleant til Overvågningsudvalget for INTERREG IVB - Østersøregionen

Frem til juni 2010 er Ole Scou Mortensen (DA) medlem og Lissi Gylden-dahl (LO) suppleant. Rådet skal tage stilling til videre repræsentation.

INTERREG IVB - Østersøregionen omfatter Danmark, Sverige, Finland, Polen, Estland, Letland, Litauen og det nordlige Tyskland.

Programmet rådet over midler som tværnationale samarbejder kan søge til projekter, der falder ind under programmets formål om

- at forbedre infrastrukturen, hvilket kan bidrage til at øge mobiliteten og skabe integration i Østersøregionen.

## **Beskæftigelsesrådet**

### **Beskæftigelsesregion Hovedstaden & Sjælland**

Referat af ordinært møde den 21. juni 2010.

---

- at profilere regionen som et vækstområde med fokus på at skabe større samhørighed og et økonomisk stærkt videnssamfund

Programmet opstiller endvidere 4 temaer/prioriteter som ansøgerne søger indenfor.

**Overvågningsudvalget** påser, at programmet gennemføres effektivt og med kvalitet. Udvalget skal især følge og vurdere det samlede program og godkende opgavebeskrivelsen i forbindelse med indkaldelse af forslag.

Der afholdes ca. 2 møder om året.

Selve behandlingen af ansøgninger sker i Styringsudvalget, hvor Beskæftigelsesregionen er repræsenteret.

Det bemærkes, at Beskæftigelsesregionen ikke har hjemmel til at udbetale honorar og rejsegodtgørelse til repræsentation i udvalg i eksternt regi.

#### **Bilag**

- Intet bilag

---

#### **Beslutning**

Beskæftigelsesrådet udpegede følgende til Overvågningsudvalg for INTERREG IVB – Østersøregionen:

Medlem af Overvågningsudvalget: John Westhausen, LO

Suppleant til Overvågningsudvalget: Helle Jürgensen, SALA

---

## 2. Status for beskæftigelsesindsatsen i jobcentrene

### 2.1 Resultater af beskæftigelsesindsatsen, 1. kv. 2010

**Indstilling:** Til drøftelse.

#### Samlet status

Det samlede regionale resultat af indsatsen i jobcentrene ligger pt. et stykke fra de fastlagte mål for indsatsen i 2010, jf. tabel 1.

**Tabel 1. Målopfyldelsen for de tre ministermål i 2010**

	Mål for dec. 2010	Realiseret niveau i marts 2010	Målopfyldelse
Arbejdskraftreserven*	35.450 (+7,6 pct.)	36.477 (+57,5 pct.)	Knap 3 pct. over målet
Unge ydelsesmodtagere	29.375 (+7,7 pct.)	30.887 (+27,5 pct.)	Godt 5 pct. over målet
Sygefraværsløb over 26 uger**	13.100 (-14,3 pct.)	14.697 (-7,5 pct.)	Godt 12 pct. over målet

\* Målet for arbejdskraftreserven blev justeret på seneste RBR-møde den 22. marts 2010

\*\* Det realiserede antal sygefraværsløb over 26 uger er fra februar 2010.

Nedenfor uddybes resultaterne på de enkelte områder.

#### Konkrete resultater

De konkrete resultater for indsatsen er:

- Stigning på 57,5 pct. i den samlede **arbejdskraftreserve** fra marts 2009 til marts 2010 – 36.477 ledige i arbejdskraftreserven i marts 2010.
  - Stigning på 87,3 pct. blandt dagpengemodtagere og stigning på 24,4 pct. blandt kontant- og starthjælpsmodtagere.
  - 62 pct. er dagpengemodtagere, andelen er fortsat stigende.
  - Egedal har den største stigning i den samlede arbejdskraftreserve (+129,5 pct.), mens Bornholm (igen) har den mindste stigning (+13,9 pct.).
  - Alle jobcentre har en stigning blandt dagpengemodtagere, mens 39 jobcentre har en stigning blandt kontant- og start-hjælpsmodtagere.
  - Stigningen i den samlede arbejdskraftreserve i Østdanmark i det seneste år er fortsat mindre end stigningen i hele landet (+72,4 pct.).

## Beskæftigelsesrådet Beskæftigelsesregion Hovedstaden & Sjælland

Referat af ordinært møde den 21. juni 2010.

---

- Fortsat store forskelle i jobcentrenes **tidlige indsats** for hhv. dagpengemodtagere og kontant- og starthjælpsmodtagere.
  - 77 pct. af kontant- og starthjælpsmodtagerne har haft en job-samtale inden for den første måned, mens andelen for dagpengemodtagere er 30,5 pct. i perioden jan. – nov. 2009.
  - 43,6 pct. af kontant- og starthjælpsmodtagerne er aktiveret inden for den første måned, mens andelen for dagpengemodtagere er 7,5 pct. i perioden jan. – nov. 2009.
  
- Antallet af **unge ledige** er steget med 27,5 pct. fra marts 2009 til marts 2010 – 30.887 unge på offentlig forsørgelse i marts 2010.
  - Stigningen er også her højere for dagpengemodtagere (+53,5 pct.) end for øvrige ydelsesmodtagere (+17 pct.).
  - Øvrige ydelsesmodtagere udgør 65,4 pct., andelen er fortsat faldende.
  - Gentofte har den største stigning på 61,3 pct., mens Solrød – som det eneste jobcenter - har et fald på 3 pct.
  - Alle jobcentre har et stigende antal unge dagpengemodtagere, mens 42 kommuner har et stigende antal øvrige ydelsesmodtagere.
  - Stigningen i Østdanmark er på niveau med stigningen i hele landet (+27,6 pct.).
  
- Antallet af langvarige **sygefraværsløb** over 26 uger er faldet med 7,5 pct. fra februar 2009 til februar 2010 – 14.697 forløb over 26 uger i februar 2010.
  - 46 pct. af de 14.697 forløb over 26 uger i februar 2010 har varet mere end 52 uger, andelen er faldende.
  - 21 jobcentre har et fald i antal forløb over 26 uger. Antallet er faldende.
  - Faxe har den største stigning (+38,3 pct.), mens Stevns (igen) har det største fald (-31,2 pct.)
  - Faldet i Østdanmark er lidt større end faldet i hele landet (-3,8 pct.).
  
- Stigning på 6,7 pct. i det samlede antal **offentligt forsørgede** fra 1. kv. 2009 til 1. kv. 2010 – i alt 337.970 personer er på offentlig forsørgelse i 1. kv. 2010
  - Stigningen er størst blandt dagpengemodtagere (+62,3 pct.), arbejdsmarkedsparate kontant- og starthjælpsmodtagere (+12,6 pct.) samt ikke-arbejdsmarkedsparate kontant- og starthjælpsmodtagere (+9,4 pct.).

## Beskæftigelsesrådet Beskæftigelsesregion Hovedstaden & Sjælland

Referat af ordinært møde den 21. juni 2010.

---

- Fald på 3,7 pct. for sygedagpengemodtagere, fald på 1,9 pct. for personer på revalidering og forrevalidering, fald på 8,3 pct. for efterlønsmodtagere og fald på 0,6 pct. for førtidspensionister.
- Stigning i ledighedsydelsesmodtagere på 14,1 pct., antal personer på introduktionsydelse på 24,4 pct. samt personer i fleksjob på 1 pct.
- Andelen på offentlig forsørgelse er 20,8 pct. i regionen - dvs. en stigning på 1,3 procentpoint siden 1. kv. 2009.
- Flest personer er på førtidspension (6 pct. af befolkningen i den erhvervsaktive alder), den samlede gruppe af kontant- og starthjælpsmodtagere udgør 3,7 pct., mens efterløn og dagpengemodtagere begge ligger på 3,5 pct.
- Højere andel på offentlig forsørgelse i Sjællandsregionen (24,9 pct.) end i Hovedstadsregionen (18,9 pct.). Forskellen er stigende.

Status for rettidigheden i beskæftigelsesindsatsen gennemgås i pkt. 2.2.

### Bilag

- Resultater af beskæftigelsesindsatsen i Østdanmark - 1. kv. 2010, juni 2010.
- Resultatoversigten – Hovedstaden & Sjælland, marts 2010.
- Resultatoversigten – Hele landet, marts 2010.

---

### Beslutning

Beskæftigelsesregionen orienterede om resultaterne af beskæftigelsesindsatsen efter 1. kvartal 2010.

Beskæftigelsesrådet besluttede, at rådet på et kommende møde skal have en supplerende drøftelse af omfanget af tidlig indsats, herunder især den markante forskel i omfanget af tidlig indsats for henholdsvis kontanthjælpsmodtagere og dagpengemodtagere.

---

## **2. Status på beskæftigelsesindsatsen i jobcentrene**

### **2.2 Rettidighed i beskæftigelsesindsatsen april 2010**

#### **Indstilling: Til orientering og eventuel drøftelse**

Som led i den løbende opfølgning på resultaterne af indsatsen gives en status på rettidigheden i indsatsen for både kontant- og starthjælpsmodtagere og dagpengemodtagere.

#### **Generel status på rettidighed**

Rettidigheden for afgivelse af aktiveringstilbud til kontant- og starthjælpsmodtagere er fortsat forholdsvis lav, og der er ikke en entydig fremgang i målingerne. For afholdelse af jobsamtaler til kontant- og starthjælpsmodtagere er der næsten fuld rettidighed samtidig med, at rettidigheden er stigende. Der er fortsat ingen jobcentre med fuld rettidighed på alle områder. En del er dog tæt på.

Der er generelt især problemer med at afgive første aktiveringstilbud rettidigt til ikke-arbejdsmarkedsparate kontant- og starthjælpsmodtagere. For de over 30-årige er rettidigheden forbedret markant. Ét jobcenter har fuld rettidighed på alle områder og mange jobcentre, har næsten fuld rettidighed. For de unge under 30 år er der generelt en lav rettidighed og der er ingen jobcentre, der har fuld rettidighed på alle områder.

Rettidigheden for dagpengemodtagere har tidligere været fuldt opfyldt, men er nu faldende, især for første aktiveringstilbud.

**Tabel 1: Rettidighed for dagpengemodtagere april 2010**

Østdanmark	Jobsamtaler april 2010	Første aktiveringstilbud april 2010	Gentagne aktiveringstilbud april 2010
<b>Rettidighedsmål</b>	<b>90</b>	<b>90</b>	<b>90</b>
Under 30 år	70%	58%	88%
Over 30 år	87%	80%	80%
<b>Alle</b>	<b>83%</b>	<b>73%</b>	<b>82%</b>

**Tabel 2: Rettidighed for kontant- og starthjælpsmodtagere marts/april 2010**

Østdanmark	Jobsamtaler april 2010		Første aktiveringstilbud marts 2010		Gentagne aktiveringstilbud marts 2010	
<b>Rettidighedsmål</b>	<b>90</b>		<b>80</b>	<b>75</b>	<b>80</b>	<b>75</b>
	Arbejdsmarkedsparate	Ikke-arbejdsmarkedsparate	Arbejdsmarkedsparate	Ikke-arbejdsmarkedsparate	Arbejdsmarkedsparate	Ikke-arbejdsmarkedsparate
Under 30 år	85%	87%	68%	48%	71%	70%
Over 30 år	87%	87%	81%	57%	82%	60%
<b>Alle</b>	<b>86%</b>	<b>87%</b>	<b>72%</b>	<b>53%</b>	<b>77%</b>	<b>64%</b>

Der henvises i øvrigt til vedlagte bilag, som viser rettidighedsmålingerne opgjort på jobcenterniveau.

### **Initiativer til forbedring af rettidigheden i jobcentrene**

Beskæftigelsesregionen fortsætter den intensive dialog med jobcentrene om at sikre fuld rettidighed i beskæftigelsesindsatsen for alle målgrupper. Senest har rettidighed været drøftet på de individuelle dialogmøder i foråret, hvor flere jobcentre er blevet bedt om at udarbejde redegørelser om fremtidige tiltag til sikring af fuld rettidighed i indsatsen.

Beskæftigelsesregionens task force har i samarbejde med eksterne konsulenter afholdt yderligere 2 rådgivningsseminarer i april/maj og har planlagt yderligere to seminarer. Der har indtil da været afholdt 7 rådgivningsseminarer siden efteråret 2009.

Beskæftigelsesregionen har udvalgt to jobcentre i Østdanmark (Næstved og Lolland), som har opnået næsten fuld rettidighed i indsatsen. Beskæftigelsesregionen vil i løbet af juni 2010 drøfte indsatsen med de to jobcentre og på baggrund heraf udarbejde cases til inspiration for andre jobcentre.

### **Uddybende status på rettidighed**

#### **Dagpengemodtagere**

- Rettidigheden for **jobsamtaler** ligger på 83 pct. Målet på 90 pct. er næsten opfyldt.
- 20 jobcentre opfylder rettidigheden for jobsamtaler, antallet er faldende.
- Rettidigheden er 87 pct. for dagpengemodtagere over 30 år og 70 pct. for dagpengemodtagere under 30 år. Det kan hænge sammen med de fremrykkede frister for afholdelse af første jobsamtale for unge dagpengemodtagere, som trådte i kraft den 1. august 2009 for nyledige.
  
- Rettidigheden for **førstegangssaktivering** ligger på 73 pct. Målet på 90 pct. er ikke opfyldt.
- 4 jobcentre opfylder rettidigheden for førstegangssaktivering, antallet er faldende.
- Rettidigheden er 80 pct. for dagpengemodtagere over 30 år og 58 pct. for dagpengemodtagere under 30 år. Den lave målopfyldelse for unge kan hænge sammen med de fremrykkede frister for afgivelse af første aktiveringstilbud for unge dagpengemodtagere, som trådte i kraft den 1. august 2009 for nyledige.
  
- Rettidigheden for **gentagne tilbud** ligger på 82 pct. for dagpengemodtagere. Målet på 90 pct. er næsten opfyldt.
- 10 jobcentre opfylder rettidigheden for gentagne tilbud, antallet er faldende.

## Beskæftigelsesrådet Beskæftigelsesregion Hovedstaden & Sjælland

Referat af ordinært møde den 21. juni 2010.

---

### Arbejdsmarkedsparate kontant- og starthjælpsmodtagere

- Rettidigheden for **jobsamtaler** ligger på 86 pct. Målet på 90 pct. er næsten opfyldt.
- 16 jobcentre opfylder rettidigheden for jobsamtaler, antallet er stort set på niveau med antallet i december 2009.
  
- Rettidigheden for **førstegangsaktivering** ligger på 72 pct. Målet på 80 pct. er næsten opfyldt.
- 23 jobcentre opfylder rettidigheden for førstegangsaktivering, antallet er stigende.
- Rettidigheden er 81 pct. for de over 30-årige og 68 pct. for unge under 30 år. Den lave målopfyldelse for unge kan hænge sammen med de fremrykkede frister for afgivelse af første aktiveringstilbud for unge kontant- og starthjælpsmodtagere, som trådte i kraft den 1. august 2009 for nye ledige.
  
- Rettidigheden for **gentagne tilbud** ligger på 77 pct. Målet på 80 pct. er næsten opfyldt.
- 17 jobcentre opfylder rettidigheden for gentagne tilbud, antallet er stigende.
- Rettidigheden er 82 pct. for de over 30-årige og 71 pct. for unge under 30 år.

### Ikke-arbejdsmarkedsparate kontant- og starthjælpsmodtagere

- Rettidigheden for **jobsamtaler** ligger på 87 pct. Målet på 90 pct. er næsten opfyldt.
- 20 jobcentre opfylder rettidigheden for jobsamtaler, antallet er stigende.
  
- Rettidigheden for **førstegangsaktivering** ligger på 53 pct. Målet på 75 pct. er dermed ikke opfyldt.
- 7 jobcentre opfylder rettidigheden for førstegangsaktivering, antallet er faldende.
- Rettidigheden er 57 pct. for de over 30-årige og 48 pct. for unge under 30 år.
  
- Rettidigheden for **gentagne tilbud** ligger på 64 pct. Målet om 75 pct. er dermed ikke opfyldt.
- 12 jobcentre opfylder rettidigheden for gentagne tilbud, antallet er stort set på niveau med antallet i december 2009.
- Rettidigheden er 60 pct. for de over 30-årige og 70 pct. for unge under 30 år.

For yderligere konkrete resultater vedrørende rettidighed opgjort på jobcenterniveau henvises til vedlagte oversigter og til notatet ”Resultater af beskæftigelsesindsatsen i Østdanmark, 1. kvartal 2010”.

### **Bilag**

- Oversigt over rettidighed i Østdanmark for dagpengemodtagere i april 2010 (opgjort på jobcenterniveau) og kontant- og starthjælpsmodtagere i marts/april 2010 (opgjort på jobcenterniveau).

---

### **Beslutning**

Rådet tog orienteringen til efterretning med bemærkning om, at man efter sommer, på baggrund af seneste rettidighedsopgørelser, vil vurdere om der er behov for yderligere initiativer fra rådet side.

---

## **2. Status for beskæftigelsesindsatsen i jobcentrene**

### **2.3 Resultater af indsatsen hos anden aktør**

**Indstilling:** Til orientering og drøftelse

#### **Kvartalsvis opfølgning på indsatsen hos anden aktør i Østdanmark, 1. kvartal 2010**

Arbejdsmarkedsstyrelsen og beskæftigelsesregionerne stiller rammeaftaler til rådighed for jobcentrene til brug for udlægning af ledige til private aktører.

På LVU-området (langvarigt uddannede) er det obligatorisk for jobcentrene at henvise alle ledige inden for rammeaftalernes målgrupper til andre aktører. Serviceudbuddene (retter sig mod seniorer og ledige med en erhvervs-kompetencegivende uddannelse) og Hurtigt i Gang (retter sig mod nyledige) er ikke obligatorisk at anvende for jobcentrene.

For at skabe mere synlighed om andre aktørers resultater udarbejder Beskæftigelsesregionen desuden en hitliste over andre aktørers resultater hvert kvartal. Hitlisten udarbejdes for LVU-udbuddene og Serviceudbuddene og for alle jobcentre.

Hitlisten viser andre aktørers resultater som den andel af henviste ledige, der udløser bonus 6 måneder efter, den ledige er blevet henvist til anden aktør. Bonus udløses når en ledig har været i job i 13 uger ud af 26 uger.

## Beskæftigelsesrådet Beskæftigelsesregion Hovedstaden & Sjælland

Referat af ordinært møde den 21. juni 2010.

---

### *Antal ledige hos anden aktør*

Sammenlagt er 18.246 personer i Østdanmark henvist til anden aktør i 1. kvartal 2010 på ét af de 5 udbud, hvilket er det **højeste antal henviste nogensinde** (LVU-udbud 2006 og 2009, Serviceudbud 2006 og 2009 og Hurtigt i gang).

Kun 233 kontant- og starthjælpsmodtagere er hos anden aktør (heraf de 197 på Hurtigt i gang). De indgår derfor ikke i de følgende tal.

### *LVU-udbuddene*

6.570 ledige med en lang videregående uddannelse (svarende til 36 % af alle henviste til anden aktør) er henvist under LVU-udbuddene (2007 og 2009)

**Beskæftigelseseffekten er efter 6 måneder 18 % og efter 9 måneder 32 %** og dermed er beskæftigelseseffekten for LVU-udbud 2007 steget med 14 % fra 6 til 9 måneder efter henvisningstidspunktet.

”BHJ-karriereudvikling” har den højeste effekt 6 måneder efter henvisning til anden aktør svarende til 27,3 % og ”AS/3 Employment” den laveste effekt svarende til 9,1 %.

Det er generelt en **udfordring at få aktiveringsgraden op på det krævede niveau på 40 %**. Aktiveringsgraden ligger højere for henviste med en ledighedsanciennitet på over 2,5 år end for ledige med under 2,5 års ledighed.

**Rettidigheden for jobsamtaler hos aktørerne er opfyldt**, ligesom aktørerne næsten har fuld rettidighed i aktiveringsindsatsen.

### *Serviceudbuddene*

5.840 ledige svarende til 33 % af ledige henvist til en anden aktør er henvist under Service-udbuddene (2006 og 2009)

**Beskæftigelseseffekten er efter 6 måneder 13 % og efter 9 måneder 21 %** og dermed er beskæftigelseseffekten for Serviceudbud 2006 steget med 13 % fra 6 til 9 måneder efter henvisningstidspunktet.

”Alpha-Gruppen” har den højeste effekt 6 måneder efter henvisning til anden aktør svarende til 23,9 % og ”Mercuri Urval” den laveste effekt svarende til 5,9 %.

Det er generelt en **udfordring at få aktiveringsgraden op på det krævede niveau på 40 %**. Aktiveringsgraden ligger højere for henviste med en ledighedsanciennitet på over 2,5 år end for ledige med under 2,5 års ledighed.

**Rettidigheden for jobsamtaler hos aktørerne er opfyldt**, ligesom aktørerne næsten har fuld rettidighed i aktiveringsindsatsen.

**Beskæftigelsesrådet**  
**Beskæftigelsesregion Hovedstaden & Sjælland**

Referat af ordinært møde den 21. juni 2010.

---

***Hurtigt i gang***

5.800 ledige svarende til 33 % af ledige henvist til en anden aktør er henvist under Hurtigt i gang.

**Beskæftigelseeffekten er efter 6 måneder 26 % og efter 9 måneder 31 %** og dermed er beskæftigelseeffekten for Hurtigt i gang steget med 5 % fra 6 til 9 måneder efter henvisningstidspunktet.

**Rettidigheden for jobsamtaler hos aktørerne er opfyldt.**

**Bilag**

- Notat af juni 2010 vedr. resultater af indsatsen hos andre aktører 1. kvartal 2010.

---

**Beslutning**

Rådet besluttede – efter en drøftelse af vigtigheden af fokus på kvalitet og effekter – at rådet på et kommende møde skal have en temadrøftelse af brugen af anden aktør med fokus på

- Det vidensgrundlag der er ift. vurderingen af indsatsen hos anden aktør
  - *Hurtig i gang* – effekten af at bruge ressourcer på en tidlig indsats
  - Hvilke initiativer, der overvejes/tages på baggrund af vurdering af resultaterne hos anden aktør.
-

## **2. Status for beskæftigelsesindsatsen i jobcentrene**

### **2.4 Jobcentrenes resultatrevisioner, 2009**

**Indstilling:** Til orientering.

Jobcentrene skal iht. styringsloven hvert år udarbejde en resultatrevision, der indeholder en status for det forgangne års indsats og resultater, og som samtidig skal indtænkes i beskæftigelsesplanen for det kommende år.

Som noget nyt – og som led i kommunaliseringen pr. 1. august 2009 - skal jobcentrene sende udkast til resultatrevision til Beskæftigelsesregionen til kommentering.

Beskæftigelsesregionen har modtaget og givet en skriftlig tilbagemelding på samtlige resultatrevisioner.

Senest 1. maj skulle jobcentrene sende resultatrevisionen i høring hos LBR, hvorefter Kommunalbestyrelsen senest 30. juni 2010 skal godkende resultatrevisionen. Både LBR's og Beskæftigelsesregionens skriftlige bemærkninger skal forelægges Kommunalbestyrelsen, når resultatrevisionen forelægges.

Senest 1. juli 2010 skal jobcentrene offentliggøre deres resultatrevision for 2009.

*Jobcentrene skal samtidig med offentliggørelsen fremsende resultatrevisionen til RBR med LBR's bemærkninger.*

Når Beskæftigelsesregionen har modtaget de godkendte resultatrevisioner offentliggøres de på Beskæftigelsesregionens hjemmeside.

#### **Bilag**

- Beskæftigelsesregionens notat af 2. juni 2010 ”Resultatrevisionens opbygning”.

---

#### **Beslutning**

Taget til efterretning.

---

## **2. Status for beskæftigelsesindsatsen i jobcentrene**

### **2.5 Beskæftigelsesregionens dokumentationsmateriale for indsats og resultater i jobcentrene**

**Indstilling:** Til godkendelse.

På seneste RBR-møde den 22. marts 2010 efterspurgte Rådet en oversigt over det dokumentationsmateriale om indsats og resultater, som Beskæftigelsesregionen løbende udarbejder og sender til jobcentrene. Oversigten fremgår af vedhæftede bilag af 4. maj 2010.

En del forelægges RBR, mens en del alene tilgår jobcentret, som herefter vurderer, hvorvidt LBR skal orienteres.

Beskæftigelsesregionens dokumentationsmaterialer koncentrerer sig primært om fem områder:

#### **1. Den løbende/faste dialog med og opfølgning på jobcentrenes indsats og resultater, herunder:**

- Individuelle dialogmøder og netværksmøder med tilhørende materiale
- Tværgående opfølgning på jobcentrenes resultater på en række områder – *RBR orienteres om resultaterne i samtlige jobcentre i Østdanmark (jf. bilaget til pkt. 2.1) samt om resultaterne hos anden aktør (jf. bilaget til pkt. 2.3)*
- Opfølgning på rettidighed – *RBR orienteres om opfølgning og tiltag ift. dette (jf. pkt. 2.2)*

#### **2. Beskæftigelsesregionens rådgivningsfunktion, herunder:**

- Individuel rådgivning af et eller flere jobcentre, f.eks. ift. rettidighed og ungeindsatsen – *RBR vil fremover blive orienteret om dette, jf. nedennævnte oversigt til BER*
- Generel rådgivning af flere eller alle jobcentre, f.eks. ifm. implementering af ny matchmodel eller etablering af virksomhedscentre – *RBR orienteres om sådanne nye initiativer i beskæftigelsesindsatsen*

#### **3. Jobcentrets deltagelse i særlige forsøgs- og udviklingsprojekter, herunder:**

- Kontrollerede forsøg eller kampagner, f.eks. virksomhedscenterkampagnen – *RBR orienteres om sådanne projekter eller kampagner*

**4. Jobcentrets ansøgninger om midler fra særlige puljer eller anvendelse af særlige ordninger, herunder:**

- Voksenlærlingepuljen, varslingspuljen og FVU-puljen – *RBR orienteres om anvendelse af midler, antal varslinger mv.*
- Flaskehalsbevillingens akutpulje og optagelse af uddannelsesforløb på Beskæftigelsesregionens aktivitetsliste – *RBR orienteres om anvendelse af midler i flaskehalsbevillingens akutpulje*

**5. Beskæftigelsesregionens overvågning af arbejdsmarkedet, herunder:**

- Diverse statistik om udviklingen på arbejdsmarkedet – *RBR orienteres om dette*
- Målgruppeanalyser – *RBR orienteres om dette*
- Statistik for sager i Beskæftigelsesankenævnene – *RBR orienteres om dette*

Sideløbende med denne oversigt er en oversigt over aktiviteter for rådgivningsfunktionen i de fire beskæftigelsesregioner under udvikling mhp. forelæggelse for BER. Når oversigten er færdigudviklet forelægges oversigten for Østdanmark for RBR.

Endelig sendes vedlagte oversigt over Beskæftigelsesregionens udarbejdelse af materialer mv. til samtlige LBR efter RBR-mødet.

**Bilag**

- Oversigt over Beskæftigelsesregionens udarbejdelse af materialer, resultatoversigter mv. i relation til jobcentrene – oversigt fra Beskæftigelsesregionen af 4. maj 2010.

---

**Beslutning**

Beskæftigelsesrådet drøftede informations-flow med udgangspunkt i udsendt oversigt over dokumentationsmateriale, som Beskæftigelsesregionen løbende udarbejder og sender til jobcentrene.

Beskæftigelsesrådet besluttede, at formandskabet tager en drøftelse af, hvordan overblikket over dokumentationsmateriale m.m. kan systematiseres yderligere. Formandskabet overvejer endvidere forslag til et hensigtsmæssigt informations-flow mellem BRHS/RBR og LBR.

---

## **2. Status for beskæftigelsesindsatsen i jobcentrene**

### **2.6. Initiativer til bekæmpelse af langtidsledighed**

**Indstilling:** Til drøftelse.

Regeringen indgik i maj måned aftale med DF, Radikale Venstre og Liberal Alliance om 7 initiativer til bekæmpelse af langtidsledigheden. Nogle af initiativerne involverer Beskæftigelsesrådet og Beskæftigelsesregionen. De 7 initiativer beskrives nedenfor. Aftaleteksten i sin helhed fremgår af bilaget.

- **Screening af lediges skolekundskaber og pulje til flere læse-, skrive- og regnekurser**

Dagpenge-, start- og kontanthjælpsmodtagere over 30 år, som ikke har en ungdomsuddannelse, skal læse- og skrivetestes. Forventes at træde i kraft den 1. januar 2011. Samme ordning eksisterer allerede for unge under 30 år.

Der oprettes en *pulje (10 mio. kr. i 2010 og 25 mio. kr. årligt i 2011-13)*, der kan finansiere læse-, skrive og regnekurser til dagpenge-, start- og kontanthjælpsmodtagere over 30 år. Puljen administreres af beskæftigelsesregionerne og kan anvendes fra 1. august 2010.

- **Regional pulje til jobrettet opkvalificering til bekæmpelse af langtidsledighed.**

Der afsættes puljemidler til en beskæftigelsesindsats målrettet langtidsledige (og/eller personer der vurderes i risiko for langtidsledighed). Indsatsen skal være målrettet områder med gode jobmuligheder. Midlerne kan anvendes fra 1. august 2010.

RBR inddrages i udmøntningen af puljen. Beskæftigelsesregionen vil, når bevillingsudmelding modtages fra Arbejdsmarkedsstyrelsen, drøfte dette med formandskabet. De 4 RBR-formænd vil endvidere med brev fra ministeren blive opfordret til at gå i dialog med de lokale beskæftigelsesråd og beskæftigelsesudvalg om puljen (*der er planlagt møderække med de lokale beskæftigelsesråd i efteråret, hvor emnet evt. kan tages op*).

- **Erklæring om efteruddannelse ved forlængelse af arbejdsfordelinger**

RBR/Beskæftigelsesregionen skal fremover alene kunne bevilge en forlængelse af arbejdsfordeling, hvis der i forbindelse med ansøgning foreligger en skriftlig erklæring fra virksomheden (ledelse og medarbejdere). Erklæringen skal godtgøre, at muligheder for efteruddannelse, fx via VEU-systemet, er drøftet, herunder muligheden

## Beskæftigelsesrådet Beskæftigelsesregion Hovedstaden & Sjælland

Referat af ordinært møde den 21. juni 2010.

---

for efteruddannelse som alternativ til arbejdsfordeling. Træder i kraft 1. august 2010.

*På nuværende tidspunkt opfordrer Beskæftigelsesregionen virksomhederne, når de søger om arbejdsfordeling udover 13 uger, til at anvende efteruddannelse som alternativ til arbejdsfordeling.*

- **Bedre overblik over jobrettede kurser**

Beskæftigelsesregionerne udarbejder et katalog over relevante kurser inden for forskellige brancheområder. Kataloget udvikles i et samarbejde med uddannelsesudbydere, jobcentre samt a-kasser og brancheorganisationer. *Beskæftigelsesregionen forbereder i øjeblikket processen omkring udarbejdelse af kataloget.*

- **Ekstra støtte til mentorer og virksomhedsnetværk**

Beskæftigelsesministeren vil opfordre de lokale beskæftigelsesråd til at lave en handlingsplan for 2011 om en særlig støtte til virksomhedsmentorer. Og til at afsætte penge til jobcenterkoordinatorer af mentornetværk, til drift af netværksmøder og kurser til virksomhedsmentorerne

- **Kompetenceafklaring af ledige**

Beskæftigelsesministeriet introducerer et kompetenceafklaringsredskab, som alle landets jobcentre, a-kasser og andre aktører frit kan benytte.

- **Mere virksomhedsrettet og tættere kontakt med de langtidsledige**

Der afsættes ekstra midler til at ansætte flere virksomhedskonsulenter i jobcentrene og til at sikre en tættere kontakt med de langtidsledige ved hjælp af flere jobsamtaler. Indsatsen starter den 15. september.

### Bilag

- Stærkere ud af krisen – bekæmpelse af langtidsledighed, aftaletekst, maj 2010

---

### Beslutning

Taget til efterretning.

---

### 3. Kontrakt 2011

#### 3.1. Ny ledighedsprognose og justerede mål for indsatsen

**Indstilling:** Til godkendelse

Den 20. maj 2010 offentliggjorde Finansministeriet en nedjusteret prognose for udviklingen i ledigheden på landsplan fra 2009 til 2011.

Det har nødvendiggjort en justeret regional prognose for udviklingen i ledigheden samt en efterfølgende revurdering af ministermålene for 2011, jf. tabel 1 nedenfor.

**Tabel 1. Justeret forslag til niveau for ministermål i 2011, Østdanmark**

	Antal dec-09	Oprindeligt mål dec-11		Justeret mål dec-11	
		Absolut mål	Udvikling i pct. dec-09 til dec-11	Absolut mål	Udvikling i pct. dec-09 til dec-11
Arbejdskraftreserven	50.575	51.240	1,3%*	50.995	0,8%
Personer på permanente forsørgelsesydelse	121.178	121.180	0,0%	121.180	0,0%
Unge på offentlig forsørgelse	38.629	41.070	6,3%	39.570	2,4%
Nydanskere på offentlig forsørgelse	43.464	45.875	5,5%	44.300	1,9%

\* På seneste RRB-møde havde regionen kun novembertal for den faktiske arbejdskraftreserve, og det relative mål var derfor 10,4 pct. og ikke de her nævnte 1,3 pct. Decembertallet, som er det reelle udgangspunkt for målfastsættelsen, er noget højere end novembertallet. Regionen har forelagt dette for Formandskabet den 7. maj 2010, og beslutningen er en fastholdelse af det absolutte niveau i december 2011.

Som følge af det nedjusterede skøn for udviklingen i ledigheden frem til 2011 foreslås følgende niveauer for de fire mål i 2011:

1. Stigningen i arbejdskraftreserven må **max. være 0,8 pct.** mod tidligere 1,3 pct. – svt. **max. 50.995 personer** i arbejdskraftreserven i december 2011. **(Justeret)**
2. Antal personer på permanente forsørgelsesydelse skal være uændret i december 2011 ift. december 2009. **(Uændret)**
3. Stigningen i antal unge under 30 år på offentlig forsørgelse må **max. være 2,4 pct.** mod tidligere 6,3 pct. – svt. **max. 39.570** i december 2011. **(Justeret)**
4. Stigningen i antallet af ikke-vestlige indvandrere og efterkommere på offentlig forsørgelse må **max. være 1,9 pct.** mod tidligere 5,5 pct. – svt. **til max. 44.300** i december 2011. **(Justeret)**

## Beskæftigelsesrådet Beskæftigelsesregion Hovedstaden & Sjælland

Referat af ordinært møde den 21. juni 2010.

---

### Bilag

- ”Baggrund for fastlæggelse af justerede niveauer for Ministermål i Østdanmark i 2011” – Beskæftigelsesregionens notat af 4. juni 2010.
- 

### Beslutning

Beskæftigelsesregionen redegjorde for kontraktens mål samt justeringer i de konkrete målsætninger som følge af finansministeriets justerede prognoser for ledighedsudviklingen.

Beskæftigelsesrådet godkendte de justerede mål med følgende bemærkninger:

- Lønmodtagersiden bemærkede, at man er usikker på om målsætningerne er for ambitiøse. Udviklingen skal derfor følges nøje. Lønmodtagersiden opfordrede kommunerne til at give en vurdering af situationen.
  - Kommunerne bemærkede, at man trods mere optimistiske prognoser fortsat ser en stigende ledighed og et stigende antal personer på offentlig forsørgelse.
  - Rådet er enig om, at det er vigtigt, at BRHS og RBR ift mål 2 vedr. permanente forsørgelsesordninger understøtter jobcentrene i den forebyggende indsats, der skal til for at undgå for stor tilgang til gruppen.
  - Set i lyset af besparelser i kommuner, regioner og stat bør forudsætningerne om a-kassernes konjunkturfølsomhed i beregningerne vedr. arbejdskraftreserven genovervejes.
  - Rådet ønsker, i det omfang det er muligt, at følge udviklingen i 2010 på de nye mål (med ny opgørelsesmetode) for at få en vurdering af om målet for december 2011 er fornuftigt.
  - Der skal på *kick off-seminar* til september og de kommende rådsmøder ske en videre drøftelse af understøtning af jobcentrene i deres indsats ift. målene.
-

### **3. Kontrakt 2011**

#### **3.2. Jobcentrenes beskæftigelsesplaner 2011 - hovedtemaer**

**Indstilling:** Til orientering.

##### **Proces**

Jobcentrene skal iht. styringsloven hvert år udarbejde en beskæftigelsesplan, der beskriver strategier, mål og indsatsområder for indsatsen i det kommende år med udgangspunkt i beskæftigelsesministerens udmeldte mål.

Jobcentrene skal sende udkast til beskæftigelsesplan til Beskæftigelsesregionen til kommentering. Regionen har modtaget beskæftigelsesplanerne fra jobcentrene og er pt. ved at udarbejde skriftlige tilbagemeldinger på disse. Derudover er beskæftigelsesplanerne drøftet med jobcentrene på de individuelle dialogmøder i 2. kv. 2010.

Senest 1. juli skal jobcentrene sende beskæftigelsesplanen i høring hos LBR, hvorefter Kommunalbestyrelsen senest 15. oktober 2010 skal godkende beskæftigelsesplanen. Både LBR's og Beskæftigelsesregionens skriftlige bemærkninger skal forelægges Kommunalbestyrelsen, når beskæftigelsesplanen forelægges.

*Senest 31. oktober sender jobcentret beskæftigelsesplanen til RBR med LBR's bemærkninger.*

En sammenfatning af jobcentrenes beskæftigelsesindsats for 2011 vil blive præsenteret på RBR-mødet i december 2010.

Senest 31. januar 2011 skal jobcentrene offentliggøre deres beskæftigelsesplan for 2011.

##### **Hovedtemaer**

Hovedtemaerne i beskæftigelsesplanerne er ministerens fire mål for indsatsen i 2011, herunder niveaufastlæggelse, beskrivelse af udfordringer ift. det enkelte mål samt strategier for at opfylde de fire mål.

Derudover beskriver jobcentrene særlige lokale udfordringer og prioriteringer, f.eks. sygedagpengeområdet, rettidighed i indsatsen e.l.

## **Beskæftigelsesrådet**

### **Beskæftigelsesregion Hovedstaden & Sjælland**

Referat af ordinært møde den 21. juni 2010.

---

I høringsvaret til jobcentrene lægger Beskæftigelsesregionen særligt vægt på:

- Ministermålene og ambitionsniveauerne for disse
- De konkrete strategier for at opfylde målene, herunder strategi for tidlig indsats, aktiveringsindsatsen, den virksomhedsrettede indsats og inddragelse af andre aktører
- Beskrivelsen for at sikre rettidighed i indsatsen
- Beskrivelse af samarbejdet med øvrige forvaltninger på relevante områder, f.eks. ungeområdet
- Særlige områder som har været drøftet mellem jobcentret og Beskæftigelsesregionen på de løbende dialogmøder

#### **Bilag**

- ingen

---

#### **Beslutning**

Taget til efterretning.

---

## **4. Fornyede landsdækkende udbud**

**Indstilling:** Til drøftelse

### **Baggrund**

Beskæftigelsesregionerne har indgået landsdækkende rammeaftaler med en række private aktører vedr. beskæftigelsesindsatsen for hhv. ledige med lange videregående uddannelser (LVU) og for andre ledige (Service).

Det er obligatorisk for jobcentrene at bruge LVU-rammeaftalerne, men det er frivilligt, om jobcentrene vil bruge Service-rammeaftalerne. Blandt de aktører, regionerne har indgået rammeaftale med, vælger jobcentrene at indgå delaftaler med et hensigtsmæssigt antal aktører.

Arbejdsmarkedsstyrelsen og de 4 beskæftigelsesregioner har efter henstilling fra Beskæftigelsesministeren besluttet, at der skal gennemføres nye Service- og LVU-udbud.

Årsagen hertil er, at der med udgangspunkt i en rapport om andre aktører, udarbejdet af Deloitte, dec. 09, i nogle medier var debat om, hvorvidt der havde været tilstrækkelig fokus på leverandørernes hidtidige resultater.

Denne kritik skal desuden ses i lyset af, at Arbejdsmarkedsstyrelsens direktør i marts 2010 - også med udgangspunkt i Deloitte's rapport - skrev til kommunerne om vigtigheden af, at jobcentrene vælger de aktører, der har de bedste resultater med at få borgere i job.

### **Nye landsdækkende udbud med resultatfokus**

Begge udbud skal således have øget og mere klart fokus på aktørernes tidligere erfaringer og resultater.

### **Målgrupper**

Målgrupperne i de nuværende rammeaftaler bibeholdes i begge de nye udbud.

Målgrupperne for LVU-rammeaftalerne:

1. Ledige LVU'ere under 30 år, som henvises til aktørerne senest efter 6 ugers ledighed
2. Ledige LVU'ere, der er fyldt 30 år, som henvises til aktørerne senest efter 3 måneders ledighed

Målgrupperne for Servicerammeaftalerne:

1. 18-29-årige uden en erhvervskompetencegivende uddannelse
2. 18-29-årige med en erhvervskompetencegivende uddannelse

## **Beskæftigelsesrådet**

### **Beskæftigelsesregion Hovedstaden & Sjælland**

Referat af ordinært møde den 21. juni 2010.

---

3. 30-54-årige uden en erhvervskompetencegivende uddannelse, eller en forældet uddannelse
4. 30-54-årige med en erhvervskompetencegivende uddannelse
5. Personer, der er fyldt 55 år

Den endelige tidsplan for de to udbud er endnu ikke fastlagt. Det skal sikres, at aktørerne på de nye udbud er valgt, således at jobcentrene kan indgå delaftaler med aktørerne primo 2011. Det forventes, at jobcentrene kan begynde at henvise ledige til forløb hos aktørerne under de nye udbud omkring 1. marts 2011.

#### **Bilag**

- ingen

---

#### **Beslutning**

Beskæftigelsesrådet tog orienteringen til efterretning med en kort drøftelse af vægningen af kvalitet og leverandørernes hidtidige resultater i de kommende udbudsforretninger.

---

## **5. Overblik over arbejdsmarkedet, juni 2010.**

**Indstilling:** Til drøftelse

### **Den aktuelle ledighedssituation**

<i>Formål</i>	Under dette punkt orienteres kort om den aktuelle ledighed, udviklingen og hvilke grupper der særligt påvirkes.
<i>Ledigheden er fortsat højere end sidste år</i>	I april 2010 er der 52.900 ledige i Østdanmark, 12.800 flere end i april 2009, svarende til en stigning det seneste år på 32 procent. En stigning på 36 procent for dagpengemodtagere, og 17 procent for kontanthjælpsmodtagere.
<i>Lavere ledighed end på landsplan</i>	Ledighedsprocenten for dagpengemodtagere og kontanthjælpsmodtagere er på 4,1 procent i Østdanmark. I hele landet er ledighedsprocenten på 4,2 procent i april 2010.
<i>Samme stigning for mænd og kvinder</i>	Fra krisens start i 2008 og frem er ledigheden steget markant langsommere for kvinder end mænd. Det er ikke tilfældet længere. Fra april 2009 til april 2010 steg kvinders ledighed med 31 procent, mænds med 32 procent i Østdanmark.  Ledighedsprocenten for mænd - 4,9 procent - er dog fortsat markant højere end kvinders, på 3,3 procent.
<i>Langsom stigning blandt unge</i>	For et år siden var det først og fremmest de unges ledighed, der steg. Nu - i april 2010 - er situationen vendt. Siden april 2009 er ledigheden steget med omkring 20 procent blandt de under 30 årige, mens den er steget med 30 procent eller mere blandt de over 30 årige.  Det skyldes primært en øget aktiveringsindsats, rettet mod unge under 30. I de officielle ledighedsopgørelser tæller aktive-rede ikke med som ledige.
<i>Stigende ledighed i byggefagene - fortsat</i>	Byggefagernes ledigheden steg fra april 2009 til april 2010 i alle andre a-kasser end 'Træ-Industri-Byg (TIB). I de øvrige a-kasser i byggefagene steg ledigheden dog relativt kraftigt.
<i>Moderat stigning i 3F</i>	I 3Fs a-kasse steg ledigheden - med 17 procent - forholdsvist lidt. Ledighedsprocenten er dog fortsat meget høj (11 procent) kun overgået af byggefagernes ledighed på 12 procent.
<i>Humanister</i>	De fleste a-kasser på akademikerområdet oplever en forholds-

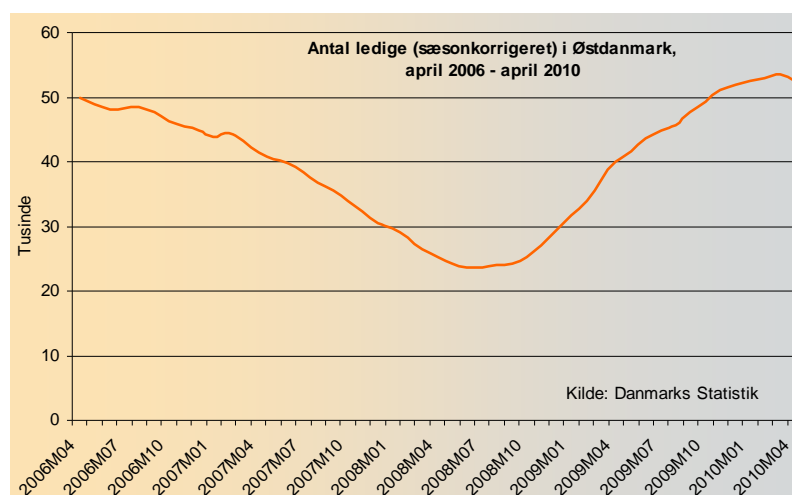
## Beskæftigelsesrådet Beskæftigelsesregion Hovedstaden & Sjælland

Referat af ordinært møde den 21. juni 2010.

*klarer sig fortsat godt* vis kraftig ledighedsstigning på 35 procent eller mere fra april 2009 til april 2010. Det gælder dog ikke Magistrene, hvor ledigheden 'kun' steg med 19 procent i perioden.

### Udvikling i ledigheden – sæsonkorrigeret

*Ledighedsstigning ophørt* Ledigheden stiger ikke længere i hverken Østdanmark eller landets øvrige regioner. Det fremgår af nedenstående figur, der viser, at flere måneders afdæmpning af ledighedsstigningen blev til et fald i den sæsonkorrigerede ledighed på ca. 1.000 personer i Østdanmark, svarende til 1,9 procent, fra marts til april i 2010.



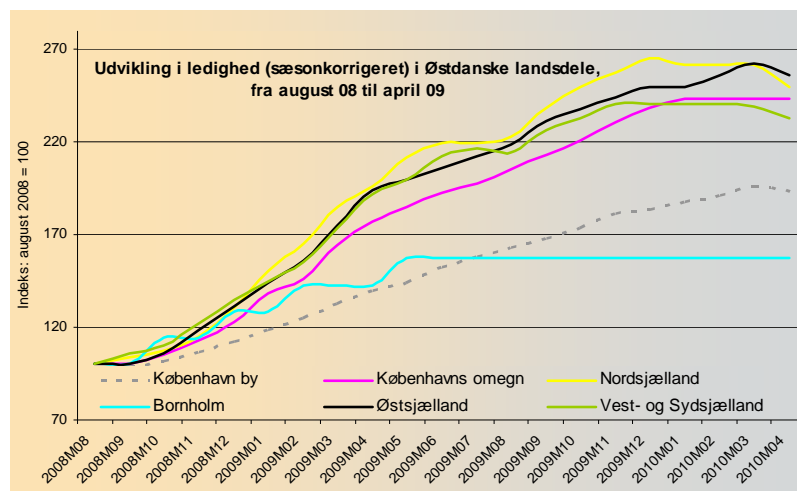
*Stort ledighedsfald i Nordsjælland*

I Østdanmark er ledighedsfaldet - størst i Nordsjælland med 4,4 procent - mens ledigheden er uændret på Bornholm og i Københavns Omegn. Det fremgår af nedenstående figur, der viser den indekserede sæsonkorrigerede ledighedsudvikling i østdanske landsdele siden midten af 2008.

# Beskæftigelsesrådet

## Beskæftigelsesregion Hovedstaden & Sjælland

Referat af ordinært møde den 21. juni 2010.



Kilde: Danmarks Statistik

Ledigheden er faldet i stort set hele landet fra marts til april 2010 - mest i Vestjylland med 7,7 procent.

### Udvikling i beskæftigelse og arbejdsstyrke

*Beskæftigelsen falder fortsat*

Ledighedsstigningen er således aftaget de seneste måneder for så at blive til et fald fra marts til april.

Aktuelle tal for beskæftigelsen i Østdanmark tyder imidlertid på, at denne fortsat har været faldende i 1. kvrt. 2010, som det fremgår af nedenstående tabel. Dermed kan den forholdsvist positive udvikling i ledigheden næppe forklares med, at beskæftigelsen har udviklet sig positivt.

*Årlig ændring i beskæftigelsen i Østdanmark, 4. kvrt. 2008 – 4. kvrt. 2010*

	2008K4	2009K1	2009K2	2009K3	2009K4	2010K1
	procent					
Landbrug, skovbrug og fiskeri	0,0%	25,0%	15,4%	-6,3%	-13,3%	-20,0%
Industri, råstofindvinding mm	-0,7%	-5,8%	-4,1%	-13,1%	-13,5%	3,8%
Bygge og anlæg	-2,3%	0,0%	-15,5%	-16,7%	-15,3%	-14,1%
Handel og transport mv.	5,2%	1,7%	-7,4%	-6,0%	-2,8%	-8,8%
Information og kommunikation	0,0%	-12,0%	-8,5%	-5,5%	-7,1%	-1,5%
Finansiering og forsikring	-3,5%	5,7%	20,8%	5,4%	-5,5%	-8,9%
Ejendoms handel og udlejning	6,7%	-11,8%	-27,8%	-6,7%	-18,8%	0,0%
Erhvervsservice	0,0%	0,8%	6,5%	11,7%	0,0%	0,0%
Off. adm., undervisning og sundhed	-0,5%	-2,6%	-2,4%	0,2%	5,7%	2,4%
Kultur, fritid og anden service	1,5%	4,5%	9,2%	12,9%	6,0%	5,8%
Alle brancher	0,9%	-0,9%	-2,7%	-2,6%	-2,1%	-2,4%
I alt - Nominelt	11.000	-12.000	-35.000	-34.000	-27.000	-31.000

Kilde: Danmarks Statistik, Arbejdskraftundersøgelsen

Arbejdskraftundersøgelsen, der er en af de få aktuelle opgørelser af beskæftigelsens udvikling i regioner, peger således på, at beskæftigelsen fortsat falder væsentligt i første kvartal af 2010 i

## Beskæftigelsesrådet Beskæftigelsesregion Hovedstaden & Sjælland

Referat af ordinært møde den 21. juni 2010.

---

forhold til året før.

DA's beskæftigelsesindikator for udviklingen i beskæftigelsen peger heller ikke på, at beskæftigelsesfaldet er aftaget i styrke i 1. kvartal 2010.

Til gengæld er der klare tegn på, at en væsentlig forklaring på faldet i ledigheden er, at der er blevet markant flere uden for arbejdsstyrken det seneste år.

Antallet af ledige i aktivering er således steget med over 10.000 det seneste halve år og mere end 15.000 det seneste år i Østdanmark. En væsentlig del af disse aktiverede deltager i en eller anden form for opkvalificering eller støttet uddannelse, og i statistiske opgørelser rubriceres de uden for arbejdsstyrken. En anden indikation af, at der er blevet flere uden for arbejdsstyrken, er, at antallet af personer i en SU-berettiget uddannelse på landsplan er steget med ca. 15.000 personer det seneste år (kilde: DI).

Beskæftigelsesregionens overvågning peger således på to mulige forklaringer på den nuværende positive udvikling i ledigheden:

- Flere ledige – først og fremmest de unge – træder ud af arbejdsstyrken og i uddannelse og opkvalificering (via aktivering eller ordinær uddannelse)
- Tilgangen af unge til arbejdsstyrken dæmpes ved, at flere unge vælger en uddannelse frem for et arbejde

Der er således endnu ikke statistiske indikationer af, at faldet i efterspørgslen efter arbejdskraft er taget af, endsige vendt til en beskæftigelsesstigning.

### Bilag

- ingen

---

### Beslutning

Beskæftigelsesrådet tog orienteringen til efterretning med en opfordring til, at de langsigtede udfordringer med mangel på arbejdskraft tages op på kick off-seminar den 6. september.

---

---

## 6. Varslingsager og arbejdsfordelinger

### 6.1. Puljerne til større afskedigelser

**Indstilling:** Til drøftelse

Det regionale Beskæftigelsesråd kan indenfor rammerne af en særlig statslig bevilling (varslingspuljerne) iværksætte initiativer til sikring af en aktiv indsats for medarbejdere, som opsiges i forbindelse med større afskedigelser. Det er jobcentrene, som står for indsatsen, og som kan søge midler fra varslingspuljerne.

Der er to varslingspuljer, henholdsvis en *ordinær varslingspulje* og en *supplerende varslingspulje*. Hvor den ordinære varslingspulje finder anvendelse i forbindelse med en indsats i opsigelsesperioden, finder den supplerende varslingspulje anvendelse i forbindelse med en indsats efter opsigelsesperioden. Reglerne om den supplerende varslingspulje trådte i kraft 1. marts 2010.

#### **Den ordinære varslingspulje 2010**

Beskæftigelsesregion Hovedstaden og Sjælland har fået udmeldt **3.412.000** kr. fra varslingspuljen i 2010. Der er på opgørelsestidspunktet indkommet i alt 7 ansøgninger. Der er givet tilsagn om midler til 4 projekter, afslag til 2 projekter og en ansøgning er annulleret (trukket tilbage). De 4 projekter har fået tilsagn om i alt **743.300 kr.** (se tabel 1).

**Tabel 1. Den ordinære varslingspulje 2010** (Opgørelsestidspunkt 3/6 2010)

Jobcenter	Virksomhed	Beløb kr.	Dato for tilsagn 2010
Ballerup	Eson Pac	153.000	15-januar
Egedal	Ambu A/S	574.300	25-januar
Faxe	SAWO A/S	8.000	11-februar
Faxe (2. tilsagn)	SAWO A/S	8.000	25-maj
<b>I alt</b>		<b>743.300</b>	

#### **Den supplerende varslingspulje 2010**

Beskæftigelsesregionen har fået udmeldt **4.550.000** kr. fra den supplerende varslingspulje i 2010. Der er på opgørelsestidspunktet indkommet i alt 3 ansøgninger. Der er givet tilsagn om midler til 2 projekter. En ansøgning er under behandling (se tabel 2).

## Beskæftigelsesrådet Beskæftigelsesregion Hovedstaden & Sjælland

Referat af ordinært møde den 21. juni 2010.

**Tabel 2. Den supplerende varslingspulje 2010** (Opgørelsestidspunkt 3/6 2010)

Jobcenter	Virksomhed	Beløb kr.	Dato for tilsagn 2010
Lolland	STX Enpaco Denmark	250.000	22-april
Odsherred	Stelton A/S	42.000	22-maj
<b>I alt</b>		<b>292.000</b>	

### Den ordinære varslingspulje 2009

Der har i 2009 været i alt 13 ansøgninger til varslingspuljen og der er blevet bevilget i alt **15.660.228 kr.** Den oprindeligt udmeldte beløbsramme for 2009 var på **5.765.741 kr.** Derudover har beskæftigelsesregionen yderligere i 2009 fået tildelt **9.895.487 kr.** fra den centrale pulje. 7 projekter er afsluttede. (se tabel 3).

**Tabel 3. Den ordinære varslingspulje 2009**

Jobcenter	Virksomhed	Beløb kr.	Dato for tilsagn 2009
Frederikssund**	Smithers-Oasis A/S	20.000	27-mar
Køge**	Sun Chemical	174.148	16-apr
Gribskov**	Buksesnedkeren	740.000	18-apr
Lolland**	Vestas Blades A/S	4.180.000	08-jun
Halsnæs	Unomedical	840.000	07-jul
Ballerup	Cooper Bussmann	405.260	03-jul
Faxe**	Faxe Kalk A/S	81.005	11-aug
Kalundborg	Invacare EC-Høng	424.300	12-aug
Kalundborg**	NKT Flexibles	87.975	12-aug
Albertslund**	Royal Copenhagen	278.025	08-sep
København	TDC A/S	5.472.640	09-nov
Lolland	STX Enpaco Denmark	1.136.875	25-nov
Høje Taastrup	Bring City Mail	1.820.000	11-dec
<b>I alt</b>		<b>15.660.228*</b>	

\*) Tilsagn i alt inklusiv oplyst mindre forbrug hos Sun Chemical og Vestas. For øvrige afsluttede projekter er mindreforbrug ved at blive opgjort.

\*\*\*) Afsluttet

Hvad angår de afsluttede projekter er Beskæftigelsesregionen ved at opgøre evt. mindreforbrug med henblik på at få evt. uforbrugte midler tilbageført til den centrale pulje.

### Bilag

- ingen

### Beslutning

Taget til efterretning.

## **6. Varslingsager og arbejdsfordelinger**

### **6.2. Sager om varsling af afskedigelser af større omfang**

**Indstilling:** Til drøftelse

Virksomheder der gennemfører afskedigelser af større omfang skal, hvis omfanget af afskedigelser forventes at falde ind under varslingslovens bestemmelser, meddele beskæftigelsesrådet, at virksomheden påtænker afskedigelser af større omfang, samt efterfølgende meddele resultatet af forhandlinger med medarbejdernes repræsentanter og fremsende endelig oversigt over de konkrete medarbejdere, der bliver opsagt.

Omfanget af varslinger for 1. kvartal 2010 og de 2 første måneder af 2. kvartal 2010 viser et fald i såvel antal varslinger som varslede medarbejdere, der afskediges i år i forhold til samme periode sidste år.

Hvor de fleste varslinger i 2009 skete inden for fremstilling og forretnings-service, (jf. figur 1), sker de nu i 2010 fortrinsvis inden for offentlig administration og Post & tele (se figur 2). Det bemærkes, at de omfattende varslinger inden for sundhedssektoren registreres under offentlig administration i 2010.

Den kvartalsvise udvikling i omfanget af varslinger fra 2007 til 2. kvartal 2010 fremgår af nedenstående tabel 1.

**Beskæftigelsesrådet**  
**Beskæftigelsesregion Hovedstaden & Sjælland**

Referat af ordinært møde den 21. juni 2010.

---

**Tabel 1: Varslingsager fra første kvartal 2007 til og med maj 2010**

		<b>Varslinger</b>	<b>Varslede</b>	<b>Afskedigede</b>
<b>1. Kvartal</b>	<i>2007</i>	12	434	357
	<i>2008</i>	24	1.758	225
	<i>2009</i>	98	5.155	3.914
	<b>2010</b>	45	2.480	1.338*
<b>2. Kvartal</b>	<i>2007</i>	8	1.194	989
	<i>2008</i>	23	928	560
	<i>2009</i>	52	3.125	2.335
	<b>2010</b>	18	984	319***
<b>3. Kvartal</b>	<i>2007</i>	16	724	524
	<i>2008</i>	15	1.046	262
	<i>2009</i>	46	2.246	1.853
<b>4. Kvartal</b>	<i>2007</i>	14	600	590
	<i>2008</i>	64	3.326	2.602
	<i>2009</i>	38	2.440	2.104**

Opgørelsesdato 31. maj 2010

\*) Antallet er ikke endeligt, da 1 sag ikke er afsluttet.

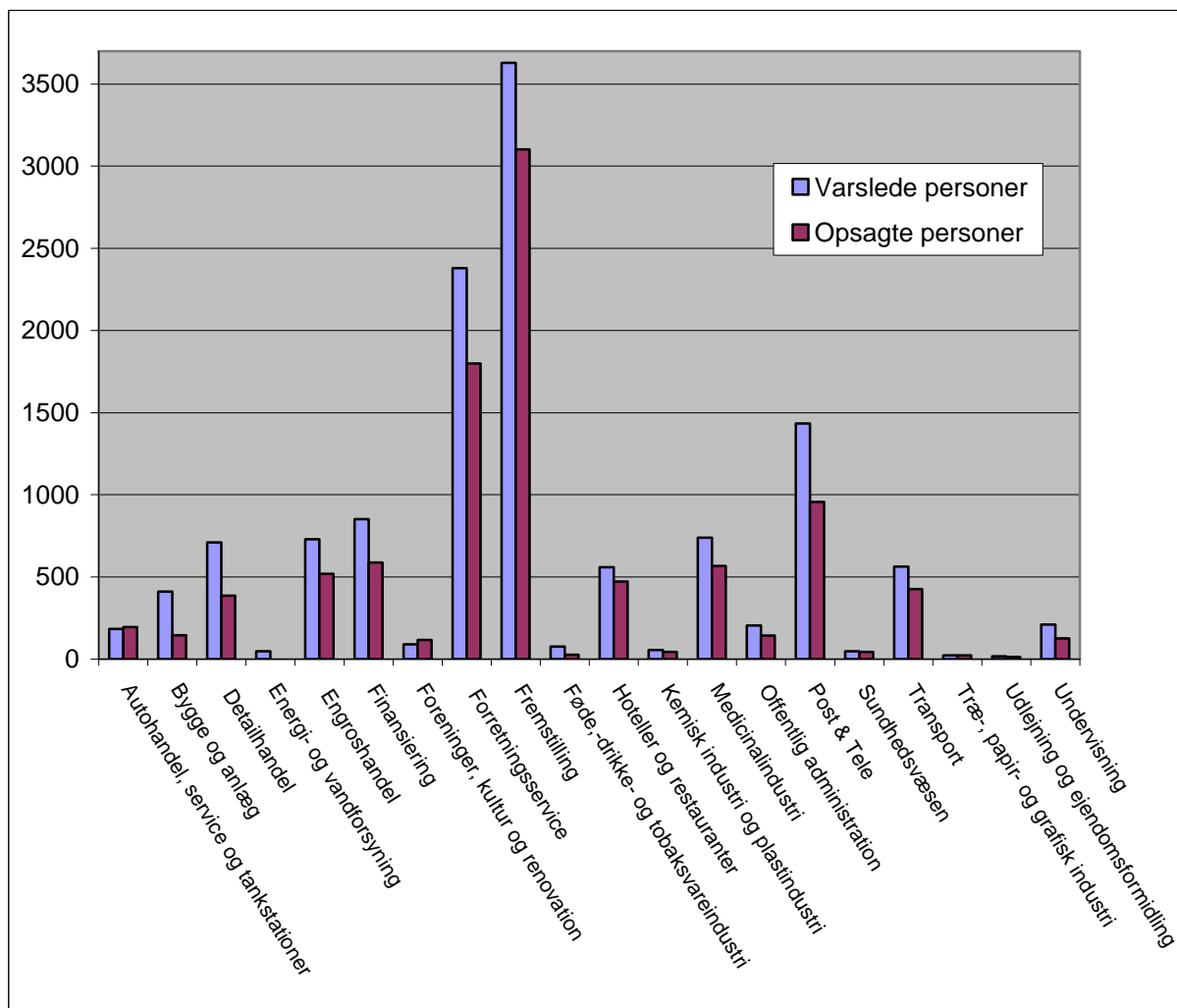
\*\*) Antallet er ikke endeligt, da 1 sag endnu ikke er afsluttet.

\*\*\*) Tallet er ikke endeligt, da kvartalet ikke er afsluttet og 10 sager ikke er afsluttet i april og maj måned.

**Beskæftigelsesrådet**  
**Beskæftigelsesregion Hovedstaden & Sjælland**

Referat af ordinært møde den 21. juni 2010.

**Figur 1: Antal varslede og antal opsagte personer fordelt på brancher for 2009**

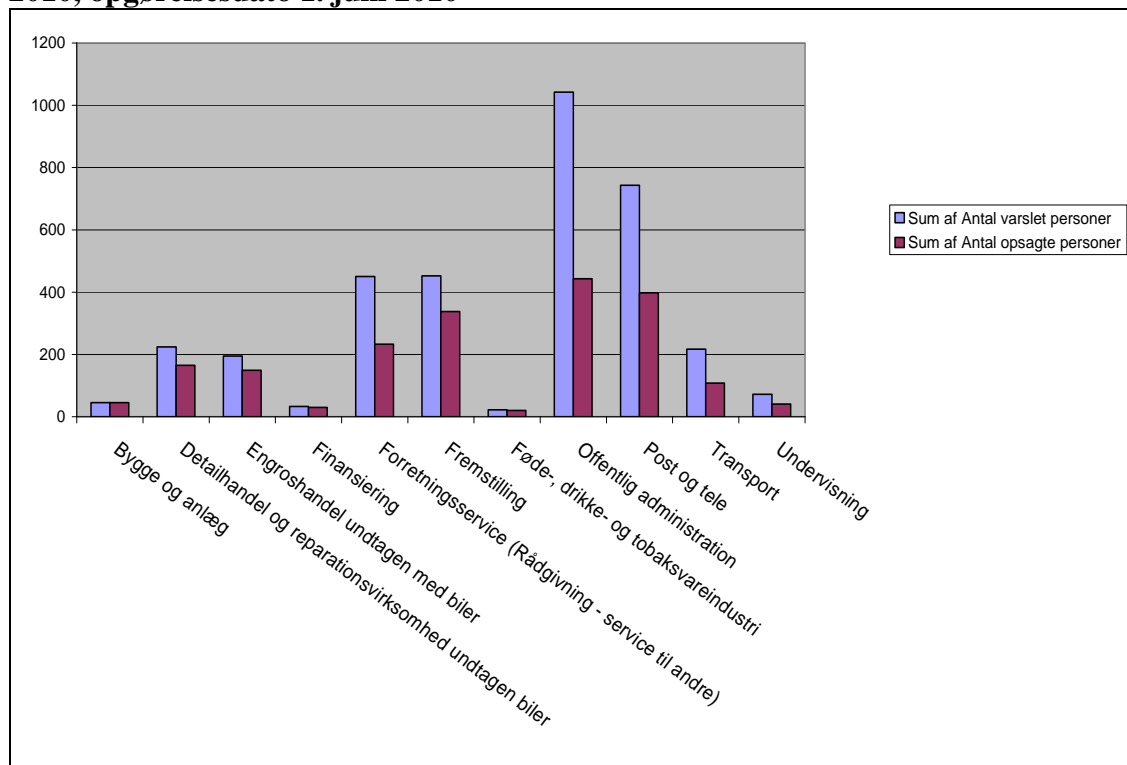


# Beskæftigelsesrådet Beskæftigelsesregion Hovedstaden & Sjælland

Referat af ordinært møde den 21. juni 2010.

---

**Figur 2: Antal varslede og antal opsagte personer fordelt på brancher, 2010, opgørelsesdato 1. juni 2010**



Note: tallene er foreløbige.

**Bilag**  
- ingen

---

## Beslutning

Taget til efterretning.

---

## **6. Varslingssager og arbejdsfordelinger**

### **6.3. Arbejdsfordelinger ud over 13 uger i Østdanmark**

**Indstilling:** Til drøftelse

Virksomheder der oplever en formodet kortvarig nedgang i ordretilgangen kan etablere arbejdsfordeling, som indebærer at medarbejdere skal være hjemsendte fx hver anden uge, eller enkelte dage i hver uge, i en afgrænset periode. I det omfang medarbejderne er dagpengeberettigede, kan de oppebære understøttelse, mens de er hjemsendte. De første 13 ugers arbejdsfordeling anmeldes til det lokale jobcenter. Er der behov for yderligere arbejdsfordeling, kan virksomhederne ansøge beskæftigelsesrådet om yderligere 13 ugers arbejdsfordeling.

#### **Antal arbejdsfordelinger over 13 uger - godkendt af beskæftigelsesrådet**

<b>2009/måned</b>	<b>Antal personer - tilgang</b>	<b>Antal sager – tilgang</b>
Januar	18	2
Februar	14	3
Marts	68	2
April	333	13
Maj	251	13
Juni	172	17
Juli	22	6
August	299	14
September	95	17
Oktober	49	8
November	73	12
December	86	8
<b>2010/måned</b>		
Januar	60	13
Februar	18	6
Marts	15	4
April	7	3
Maj	3	1

Billedet af arbejdsfordelinger over 13 uger viser en faldende tendens fra eftersommeren 2009. Specielt i 2010 er der tale om et markant fald både i antal sager og i antal personer, der er omfattet af arbejdsfordeling.

#### **Bilag**

- ingen

---

#### **Beslutning**

Taget til efterretning.

---

## **6. Varslingsager og arbejdsfordelinger**

### **6.4. varslingsloven og statslige/kommunale arbejdspladser**

**Indstilling:** Til drøftelse

På det seneste møde i beskæftigelsesrådet blev der spurgt til, om der er forskel på reglerne for hhv. private og offentlige virksomheder i forbindelse med dels varslinger og dels muligheden for at ansøge om midler fra varslingspuljen

#### **Samme regler gælder for private og offentlige virksomheder**

I forhold til varslingsloven gælder de samme regler for private og offentlige virksomheder. Beregningen af, om en given afskedigelsesrunde af større omfang bliver omfattet af varslingsloven, er således helt ens.

I forhold til ansøgninger om midler fra varslingspuljen og den supplerende pulje, er der heller ingen forskel på, om det er en offentlig eller privat virksomhed, der søger om midler fra puljerne via et jobcenter.

#### **Bilag**

- ingen

---

#### **Beslutning**

Taget til efterretning med en bemærkning om, at kommunerne burde nævne problemstillingen overfor KL – set i lyset af, at organisatoriske forhold i kommunernes kan betyde manglende muligheder for at søge om midler fra Varslingspuljen ifm. afskedigelser af større omfang.

---

## 11. Arbejdstilladelser

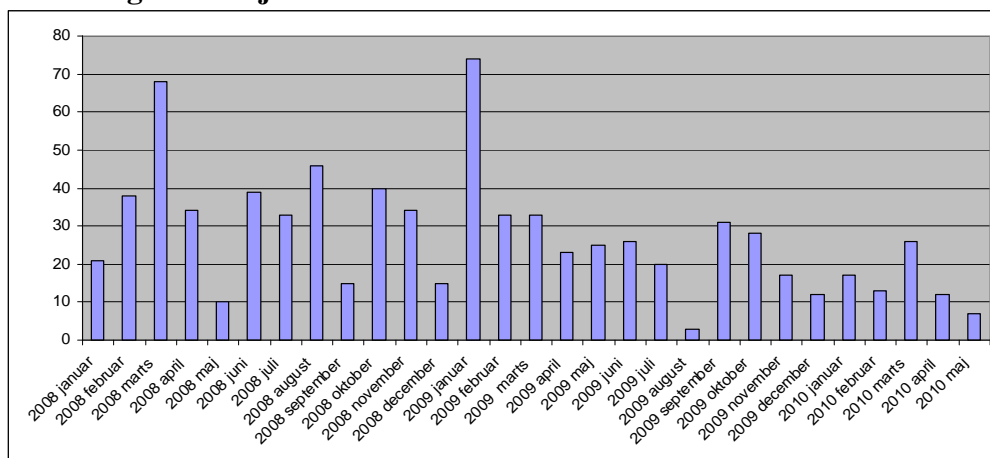
### Indstilling: Til orientering

Når en virksomhed søger om arbejds- og opholdstilladelse for borgere fra 3. lande til ordinære stillinger på det danske arbejdsmarked, kan Udlændingesservice vælge at sende ansøgningen i høring hos Det regionale Beskæftigelsesråd. Høringen omhandler som regel, om løn og ansættelsesvilkår er sædvanlige efter danske forhold, samt om stillingen har været gjort tilgængelig inden for EU/EØS, fx gennem et opslag på Jobnet.

Beskæftigelsesregionen afgiver et fagligt sagkyndigt høringssvar til Udlændingesservice på baggrund af forudgående behandling i beskæftigelsesrådets underudvalg vedr. opholds- og arbejdstilladelse.

Antallet af høringer vedr. arbejds- og opholdstilladelse har været jævnt faldende siden begyndelsen af 2009.

**Figur 1. Tilgang af høringer vedr. arbejdstilladelser til 3. lande, januar 2008 til og med maj 2010**



Kilde. Beskæftigelsesregionens egen opgørelse

Figur 1 viser tilgangen af ansøgninger fra statsborgere fra 3. lande fra januar 2008 til og med maj 2010, som Udlændingesservice har sendt til høring i beskæftigelsesregionen. Tilgangen varierer meget måned for måned, men er som tendens jævnt faldende siden begyndelsen af 2009. En tendens der fortsætter i 2010.

## Beskæftigelsesrådet Beskæftigelsesregion Hovedstaden & Sjælland

Referat af ordinært møde den 21. juni 2010.

---

### Tilgang af høringer vedr. opholds- og arbejdstilladelse

I 2009 indkom der i alt 343 høringer til beskæftigelsesregionen vedr. ansøgninger om opholds- og arbejdstilladelse i Østdanmark til borgere fra 3. lande. I 2010 er der indtil udgangen af maj måned indkommet 77 høringer.

**Tabel 1: Høringer om arbejds- og opholdstilladelse fordelt på brancher, januar 2010 til og med maj 2010:**

Branche	Antal i %	Bemærkninger
Landbrug & Gartneri	52,5 %	Primært fra Ukraine
Hotel & Restauration	32,5 %	Primært kokke
Forretningsservice	11 %	Marketing, regnskab, medie m.v.
Undervisning	2,5 %	Speciallærere og højskolelærere
Fødevarerindustri	1,5 %	Primært bagere

Det fremgår af tabel 1 at hovedparten af de høringer beskæftigelsesregionen modtager fra Udlændingesservice vedrører Landbrug & Gartneri, samt i lidt mindre omfang Hotel & Restauration.

### Udfaldet af høringsvarene

De hørings svar som beskæftigelsesregionen afgiver til Udlændingesservice vedr. opholds- og arbejdstilladelse, er et fagligt sagkyndigt hørings svar.

Det betyder, at der i høringsvaret alene er taget stilling til de spørgsmål som Udlændingesservice har sendt i høring. I det omfang ansøgningen lever op til kravet om, at jobbet skal have været gjort tilgængeligt inden for EU/EØS, og at løn og ansættelsesforhold er sædvanlige efter danske forhold, samt at der er mangel eller tværgående og strukturel mangel på arbejdskraft inden for området, afgives et positivt fagligt sagkyndigt hørings svar.

I de tilfælde hvor ansøgningen om opholds- og arbejdstilladelse ikke lever op til disse krav, afgives et negativt fagligt sagkyndigt hørings svar. Udlændingesservice afgør suverænt om det fagligt sagkyndige hørings svar anvendes som grundlag for eventuel tilkendelse af arbejds- og opholdstilladelse.

Ca. halvdelen af høringsvarene fra Beskæftigelsesrådet har i 2009 været positive for ansøgninger om opholds- og arbejdstilladelser fra statsborgere fra 3. lande. Men i 2010 er dette billede ændret til et større antal negative hørings svar.

Baggrunden herfor er især, at mangelsituationen (og dermed beskæftigelsesregionens arbejdsmarkedsbalance) har ændret sig markant gennem de seneste kvartaler. Langt færre brancher har i dag mangel på arbejdskraft. Således er der i regionen ikke længere mangel på landbrugsmedhjælpere og

## **Beskæftigelsesrådet**

### **Beskæftigelsesregion Hovedstaden & Sjælland**

Referat af ordinært møde den 21. juni 2010.

---

fodermestre, hvilket jo står i modsætning til de mange ansøgninger om net-op arbejds- og opholdstilladelse indenfor denne branche.

Arbejdsmarkedsbalancen viser jobmulighederne for cirka 1.100 stillingsbetegnelser i hver af de fire beskæftigelsesregioner. Den udarbejdes på grundlag af en række kvantitative data, som fortæller om udbud og efterspørgsel på arbejdskraft i regionerne.

Manglen på arbejdskraft er faldet markant siden efteråret 2008, og det har afspejlet sig i arbejdsmarkedsbalancen, som nu har meget få stillingsbetegnelser hvor virksomhederne mangler arbejdskraft.

Da landbrugsmedhjælpere ikke længere er registreret som et mangelproblem i arbejdsmarkedsbalancen, må der forventes et yderligere fald i sager med en positiv høringsvar.

#### **Bilag**

- ingen

---

#### **Beslutning**

Taget til efterretning med bemærkning fra Udvalget om, at man i øjeblikket har en problemstilling ift. områder med mangel på arbejdskraft og hvorvidt Udlændingesservice ønsker at inddrage dette i høringerne.

---

## **12. Beskæftigelsesankenævn – status**

### **Indstilling:** Til orientering

Beskæftigelsesankenævnene behandler klager over afgørelser, der er truffet af kommunerne eller jobcentrene om borgernes rettigheder og pligter efter den sociale lovgivning og arbejdsmarkedslovgivningen.

Beskæftigelsesregionen har ifølge Lov om ansvaret for og styringen af den aktive beskæftigelsesindsats §52 en fast plads i henholdsvis Beskæftigelsesankenævn Hovedstaden og Beskæftigelsesankenævn Sjælland. Beskæftigelsesregionen bidrager til nævnenes arbejde med blandt andet viden om arbejdsmarkedsudviklingen, de beskæftigelsespolitiske prioriteringer og viden om indsatsen i jobcentrene.

### **Beskæftigelsesankenævnenes afgørelser**

Beskæftigelsesankenævnene har i 1. kvartal 2010 behandlet knap 2500 sager, heraf knap 1600 sager i Beskæftigelsesankenævnet for Hovedstaden og 900 sager i Beskæftigelsesankenævnet for Sjælland.

### **Udvikling i antallet af klagesager**

Overordnet set sker der en stigning i antallet af sager, der bliver behandlet i beskæftigelsesankenævnene fra 2007 og frem. Ses 1. kvartal 2010 i forhold til 1. kvartal 2009 er stigningen relativt størst for Beskæftigelsesankenævn Sjælland, hvor der er tale om en stigning på 52%, samme tal for Beskæftigelsesankenævn Hovedstaden er der tale om en stigning på 13%. Hvilket betyder, at stigningen for hele Østdanmark er 25%.

### **Fordelingen af sager på lovområder**

Fordelingen af klagesager mellem de forskellige lovområder har ikke ændret sig væsentligt. Den største andel af klager vedrører Sygedagpengeloven (omkring 37% for Beskæftigelsesankenævn Hovedstaden og omkring 49% for Beskæftigelsesankenævn Sjælland). Andelen af klager med baggrund i Lov om aktiv beskæftigelsesindsats er relativt lille (omkring 15% for Beskæftigelsesankenævn Hovedstaden og omkring 7% for Beskæftigelsesankenævn Sjælland), jævnfør vedlagte bilag.

### **Bilag**

- Status for Beskæftigelsesankenævn af 31. maj 2010

---

### **Beslutning**

Taget til efterretning.

---

### **13. Kampagne for udbredelse af virksomhedscentre**

**Indstilling:** Til orientering

#### **Kampagnens sigte**

Virksomhedscenterkampagnen har til formål at øge anvendelsen af virksomhedsrettet aktivering i indsatsen for ikke arbejdsmarkedssparate kontant- og starthjælpsmodtagere (matchkategori 2) i alle landets jobcentre. Kampagnen forløber i perioden juni 2009 til juni 2011.

Virksomhedscentre har vist sig at være et godt redskab i indsatsen for ledige, der er langt væk fra arbejdsmarkedet.

Der er tale om virksomhedscentre, når:

- En virksomhed stiller mindst 4 pladser til rådighed til virksomhedsaktivering for kontant- og starthjælpsmodtagere i matchgruppe 2
- Der tilknyttes en mentor fra virksomheden og en jobkonsulent fra jobcentret til den ledige

#### **Mål for kampagnen**

Der er opstillet to landsdækkende mål for kampagnen. Region Østdanmarks andel af de landsdækkende mål udgør:

- 4.212 kontant- og starthjælpsmodtagere fra matchgruppe 2 er i virksomhedsaktivering i juni 2011.
- 20 pct. af de kontant- og starthjælpsmodtagere i matchgruppe 2, der har deltaget i virksomhedsaktivering, er selvforsørgende 4 uger efter afsluttet forløb i virksomhedsaktivering.

#### **Status, Østdanmark**

Tallene for regionen afspejler kun i nogen grad resultaterne af virksomhedscenterkampagnen. Flere jobcentre har først i løbet af foråret 2010 fået sat virksomhedscentre i drift.

Fra juni 2009 til april 2010 er antallet af kontant- og starthjælpsmodtagere (match 2), som er i virksomhedsrettet aktivering i regionen steget med (+13 %). Antallet er i perioden steget fra 1443 til 1629 personer.

Effekten af den virksomhedsrettede aktivering er faldet lidt fra 14,3 % til 13,1 % i perioden juni 2009 til februar 2010.

Østdanmark har en mere gunstig udvikling for antallet i virksomhedsaktivering end i de øvrige regioner - med undtagelse af region Midtjylland. Østdanmark ligger dog betydeligt under niveauet for de øvrige regioner. Jobcenter København ligger med en målopfyldelse på blot 10 % særlig lavt.

## **Beskæftigelsesrådet**

### **Beskæftigelsesregion Hovedstaden & Sjælland**

Referat af ordinært møde den 21. juni 2010.

---

Mere end halvdelen af jobcentrene i regionen har på nuværende tidspunkt etableret virksomhedscentre.

#### **Initiativer til at styrke anvendelsen af virksomhedscentre**

Det viser sig stadig at være en stor udfordring i jobcentrene at få visiteret borgere til virksomhedscentrene. Barriererne er bl.a. holdninger blandt sagsbehandlere, samt den interne organisering og proces.

Beskæftigelsesregionen planlægger derfor at afholde et halvdagsseminar i hvert jobcenter for sagsbehandlere om brug af virksomhedscentre i aktiveringsindsatsen. Herudover inviterer regionen i efteråret 2010 til et todages kursus for sagsbehandlere med fokus på visitation til virksomhedscentre.

#### **Bilag**

- Oversigt over resultater for jobcentrene i Østdanmark for de to mål for kampagnen til udbredelse af virksomhedscentre – af 9/6 2010.

---

#### **Beslutning**

Beskæftigelsesrådet ønsker at se en opgørelse over prisspændet i de aftaler jobcentrene har indgået med virksomhederne. Rådet forelægges oversigt på kommende rådsmøde.

---

## **14 Meddelelser**

### **14.1 Kontrollerede forsøg i beskæftigelsesindsatsen**

Arbejdsmarkedsstyrelsen og beskæftigelsesregionerne gennemfører løbende i samarbejde med en række jobcentre kontrollerede forsøg for at afdække hvilken indsats, der virker for forskellige målgrupper i beskæftigelsesindsatsen.

Forsøgene tilrettelægges, så en gruppe borgere får den særlige forsøgsindsats, mens en tilsvarende gruppe borgere får den normale indsats. Forsøgene evalueres undervejs og efterfølgende. Evalueringen skal afdække sammenhængen mellem indsatsen og de resultater, som opnås, og har fokus på, om den særlige forsøgsindsats har medført resultater i form af kortere ledigheds- eller sygefraværsperioder.

Forsøgene gennemføres i en størrelse, der muliggør statistisk holdbare konklusioner.

Hidtidige forsøg:

- *Hurtigt i gang.* Deltagerne er nyledige dagpengemodtagere
- *Alle i gang.* Deltagerne er kontanthjælpsmodtagere over 29 år med mere end 26 ugers ledighed
- *Aktive - hurtigere tilbage.* Deltagere er modtagere af sygedagpenge og personer, som er visiteret til fleksjob
- *Unge - godt i gang.* Deltagere er modtagere af dagpenge- og kontanthjælp under 30 år og fra alle matchgrupper.

Kommende forsøg:

- *På rette vej – i job.* Modtagere af kontant- og starthjælp i den nye matchkategori 2 (se selvstændigt orienteringspunkt herom).

Yderligere information

[www.brhovedstadensjaelland.dk/Regionale\\_indsatsomraader/Kontrollerede\\_forsog.aspx](http://www.brhovedstadensjaelland.dk/Regionale_indsatsomraader/Kontrollerede_forsog.aspx)

---

### **Bemærkninger**

Beskæftigelsesrådet ønsker en orientering om det centrale beskæftigelsesråds (BER) holdning til kontrollerede forsøg.

---

## **14.2 Projekt ”Unge – godt i gang”**

Arbejdsmarkedsstyrelsen gennemfører i samarbejde med de 4 beskæftigelsesregioner frem til d. 30. november 2010 et **kontrolleret forsøg på ungeområdet i 13 jobcentre** for at opnå viden om, hvilken indsats, der er mest effektiv med hensyn til at få unge dagpenge- og kontanthjælpsmodtagere til at påbegynde uddannelse.

I forsøgsindsatsen indgår et intensivt kontaktforsøg og virksomhedsrettet aktivering med fokus på uddannelse.

### **Status**

Det har generelt været en udfordring for jobcentrene i forsøget at implementere forsøgsindsatsen i tilstrækkelig omfang. Beskæftigelsesregionerne har derfor sammen med de deltagende jobcentre udarbejdet handlingsplaner med milepæle og konkrete aktiviteter for at styrke implementeringen af indsatsen i forsøget.

Forsøget afsluttes til november 2011 og evaluering vil foreligge ultimo 2011.

Yderligere information

[http://www.brhovedstadensjaelland.dk/Regionale\\_indsatsomraader/Kontrollereforsoeg.aspx](http://www.brhovedstadensjaelland.dk/Regionale_indsatsomraader/Kontrollereforsoeg.aspx)

---

## **Bemærkninger**

Intet at bemærke.

---

## **14.3 Forsøget ”På rette vej – i job”**

### **Baggrund og formål**

Psykiske lidelser er i stigende grad årsag til, at borgere får tilkendt førtidspension. Undersøgelser viser imidlertid, at varig forsørgelse ikke altid er den bedste løsning for personer med psykiske lidelser. Derfor igangsætter Arbejdsmarkedsstyrelsen 1. november 2010 et landsdækkende kontrolleret forsøg for kontant- og starthjælpsmodtagere i matchgruppe 2. I denne gruppe har op mod halvdelen psykiske barrierer i forhold til arbejdsmarkedet. Forsøget har til formål:

## Beskæftigelsesrådet Beskæftigelsesregion Hovedstaden & Sjælland

Referat af ordinært møde den 21. juni 2010.

---

- at deltagerne kommer i (deltids) job eller ordinær uddannelse.
- at bidrage til, at jobcentrene får et evidensbaseret grundlag for at tilrettelægge en job- og uddannelsesrettet indsats for kontant- og start-hjælpsmodtagere i matchgruppe 2.

### Indsats

Deltagerne i forsøget vil få en ugentlig samtale. Senest efter 4 uger skal borgeren påbegynde i aktivt tilbud på en virksomhed. For den enkelte kan der blive tale om en understøttende indsats, fx social og/eller sundhedsrettet indsats. Jobcentret etablerer en koordinatorfunktion, så hver enkelt deltager i forsøget får en fast kontaktperson, der varetager kontakten til andre forvaltninger, virksomheder, læge m.fl.

### Succeskriterier

- Deltagerne kommer i job eller uddannelse og ud af offentlig forsørgelse
- Deltagerne får deltidsbeskæftigelse.
- Deltagerne indgår i aktivering på en arbejdsplads via offentlig eller privat løntilskud eller virksomhedspraktik.

Syv jobcentre i Østdanmark deltager i forsøget: i Faxe, Fredensborg, Herlev, København, Lejre, Næstved og Slagelse. Der etableres forud for forsøgets igangsættelse et minipilotforsøg, hvor to jobcentre på landsplan afprøver indsatsen i forsøgsprogrammet i et mindre omfang. Fra Østdanmark deltager jobcentret i Næstved. Minipilotforsøget igangsættes 23. august 2010 og løber indtil hovedforsøget starter 1. november 2010.

Yderligere information

[www.brhovedstadensjaelland.dk/Regionale\\_indsatsomraader/Kontrollerede\\_forsog.aspx](http://www.brhovedstadensjaelland.dk/Regionale_indsatsomraader/Kontrollerede_forsog.aspx)

---

### Bemærkninger

Intet at bemærke.

---

**Beskæftigelsesrådet**  
**Beskæftigelsesregion Hovedstaden & Sjælland**

Referat af ordinært møde den 21. juni 2010.

---

**14.4 Handicappolitisk konference 28. september 2010**

Beskæftigelsesregion Hovedstaden & Sjælland afholder den 28. september 2010 den årlige handicapkonference under titlen "Færre på førtidspension - men hvordan?".

Sigtet er at gøre den årlige handicappolitiske konference lidt bredere end hidtil og fokusere på ministermålet for 2011 om begrænsning af personer på varige ydelser, herunder ikke mindst førtidspension.

På konferencen holder Stig Langvad (Danske Handicaporganisationer), Sten Bengtson (SFI) og Wilhelm Borg (projektleder på den netop offentliggjorte "Hvidbog om mentalt helbred, sygefravær og tilbagevenden til arbejdsmarkedet").

Konferencen afsluttes med paneldebat, "hvad kan gøres for at forebygge tilgang til førtidspension".

Konferencen afholdes i Roskilde Kongres- & Idrætscenter fra kl. 8.45 til kl. 13.00.

**Bilag**

- Foreløbigt program

---

**Bemærkninger**

Intet at bemærke.

---

## **15. Eventuelt**

Beskæftigelsesrådets formand opfordrede til, at så mange medlemmer og suppleanter som muligt tilmelder sig kick-off seminar der afholdes den 6. september.

Lønmodtagersiden opfordrede til, at rådet fremover tænker i en tættere tilknytning mellem regionernes erhvervspolitiske handlingsplan og RBRs arbejde.

**Næste ordinære møde i Det regionale Beskæftigelsesråd afholdes mandag den 20. september, kl. 13.00.**

Leif Elken  
formand

Jan Hendeliowitz  
regionsdirektør

# Beskæftigelsesrådet

## Beskæftigelsesregion Hovedstaden & Sjælland

Referat af ordinært møde den 21. juni 2010.

---

### **RBR-møde 21/6-2010 (Ordinært møde).**

#### **Deltagere**

Formand: Leif Elken

Sekretær: Regionsdirektør Jan Hendeliowitz

#### **Landsorganisationen i Danmark (10 medlemmer)**

LO-Formand Peter Kay Mortensen, LO-Storkøbenhavn

Afdelingsformand John Westhausen, 3F-Industri/Vestegnen

Afdelingsformand Frits Nielsen, FOA

Afdelingsformand Niels-Jørgen Holm, HK-Nordsjælland

Faglig sekretær Ellen Bielefeldt, RBF-Frederiksberg til kl. 15.40, pkt. 13

Afdelingsformand Anne Knudsen, LO-Slagelse

Afdelingsformand Jørgen Erik Kozak Nielsen, 3F, Maribo

Afdelingsformand Carsten Bloch Nielsen, HK-Sjælland

Afdelingsformand Johnny Frimann Storm, TIB

Afdelingsformand Tom R. Thomsen, Metal Faxe

#### **Funktionærernes- og Tjenestemændenes Fællesråd (2 medlemmer)**

Klinisk diætist Alice Linning, Kost- og Ernæringsforbundet til kl. 15.10, pkt. 3.1

Afdelingsformand Grethe Funch Pedersen, Odsherred Lærerkreds

#### **Akademikernes Centralorganisation (2 medlemmer)**

Afdelingsformand Lars Qvistgaard, DJØF til kl. 15.15, pkt. 4

Souschef Anne Christiansen, Magistrenes A-kasse

#### **Dansk Arbejdsgiverforening (10 medlemmer)**

Overenskomst- og personalejura-konsulent Leif Elken, TDC

Projekt- og udviklingsleder Erling Malmqvist, Returplast Danmark A/S

Entrepriseleder Flemming Kronsten, PerAarsleff A/S

HR Chef Ulla Clausen, Hardi International A/S

Adm. Direktør Morten T. Højberg, Moment A/S

HR Partner Simon Rosenkrands, Dansk Supermarked

Partner Mogens Stendrup, Saabye Stendrup & Partners

Direktør Peter Vesløv, Beck Pack Systems A/S til kl. 14.30, pkt. 2

Salgsdirektør Benny Max, Kemp & Lauritzen A/S

#### **Sammenslutningen af Landbrugets Arbejdsgivere (2 medlemmer)**

Terminalchef Helle Jørgensen, Arla Foods Amba

#### **Ledernes Hovedorganisation (2 medlemmer)**

Senior manager Compensation Bente Matthiesen, ALK-Abelló

**Beskæftigelsesrådet**  
**Beskæftigelsesregion Hovedstaden & Sjælland**

Referat af ordinært møde den 21. juni 2010.

---

**Kommunekontaktrådet for Hovedstaden (5 medlemmer)**

Borgmester Ole Bjørstorp, Ishøj Kommune til kl. 15.25, pkt. 5  
Kommunalbestyrelsesmedlem Erhardt Filtenborg, Egedal Kommune  
Kommunalbestyrelsesmedlem Arly Eskildsen, Herlev Kommune  
Borgerrepræsentant Katrina Feilberg, Københavns Kommune  
Kommunalsbestyrelsesmedlem Lis Lykke Petersen, Herlev Kommune

**Kommunekontaktrådet for Sjælland (5 medlemmer)**

Borgmester Knud Erik Hansen, Faxe kommune  
2. viceborgmester Rene Milo, Greve Kommune

**Danske Handicaporganisationer (2 medlemmer)**

Mogens Rosenquist, Hjernesagen  
Jobcenterchef Søren Munk, Scleroseforeningen

**Region Hovedstaden og Region Sjælland (2 medlemmer)**

Regionsrådsmedlem Ellen Thrane, Region Hovedstaden

**Observatører fra De regionale Vækstfora**

Endnu ikke udpeget, Vækstforum Hovedstaden  
Rektor Ulla Koch, Vækstforum Sjælland  
Sektionsformand Ernst Jensen, Vækstforum Bornholm