

## **Beskæftigelsesrådet**

### **Beskæftigelsesregion Hovedstaden & Sjælland**

Referat af møde den 22. marts 2010.

---

Det regionale Beskæftigelsesråds møde blev indledt med en temadrøftelse af de nyoprettede VEU-centrene (Voksen og Efteruddannelses-centre).

Vicedirektør Jan Bagge, Handelsskole Sjælland Syd, indledte med oplæg om VEU-centrenes opgaver m.m. .

Rådet drøftede derefter VEU-centrenes rolle og samspillet med beskæftigelsesindsatsen, herunder

- At det er afgørende at VEU-centrenes indsats ift. virksomheder koordineres med jobcentrenes virksomhedskontakt.
- At der etableres tæt samarbejde mellem Beskæftigelsesregionen og VEU-centrene vedr. analyser af bl.a. kvalifikationsbehovet.
- At der konkret samarbejdes mellem VEU-centre, uddannelsesinstitutioner og beskæftigelsessystemet vedr. kvalifikationsbehovet ved etablering af bl.a. Femern Bælt – forbindelsen, men også andre større anlægsprojekter.

## **1. Godkendelse af dagsorden**

**Indstilling:** Til godkendelse

---

### **Beslutning**

Dagsorden blev godkendt.

---

## **2. Godkendelse af referat af møde den 14. december 2009**

Referatet er udsendt den 17. december 2009.

**Indstilling:** Til godkendelse.

Beskæftigelsesregionen har modtaget en indsigelse til referatet inden for den fastsatte tidsfrist.

Til punkt 7, *Sigtelinjer for beskæftigelsesindsatsen i 2011 – analyserapport* har John Westhausen bemærket, at rådet var enige om, at formuleringen ”Fokus på ledige, der ikke kan og/eller ikke vil i job” ændres/modereres.

# Beskæftigelsesrådet

## Beskæftigelsesregion Hovedstaden & Sjælland

Referat af møde den 22. marts 2010.

---

Beskæftigelsesregionen har ved indsendelse af Analyserapporten taget højde for dette og justeret formuleringen til ”Fokus på ledige, der ikke kan og/eller ikke er motiveret for at komme i job”.

Det indstilles, at referat af møde den 14. december godkendes med denne justering.

---

### Beslutning

Referatet med ændring blev godkendt.

---

## 3. Status for beskæftigelsesindsatsen i jobcentrene

### 3.1 Resultater af beskæftigelsesindsatsen, 4. kv. 2009

**Indstilling:** Til drøftelse.

#### Samlet status

Målene i regionens kontrakt for 2009 er ikke opfyldt, jf. tabel 1, hvilket i høj grad skyldes den igangværende lavkonjunktur.

**Tabel 1. Status for ministermål i december 2009**

	Mål for dec. 2009**	Justeret skøn for dec. 2009	Realiseret niveau i dec. 2009	Mål opfyldt?	Justeret skøn opfyldt?
Arbejdskraftreserven	25.475 (+36 pct.)	29.860 (+59 pct.)	32.947 (+82 pct.)	NEJ	NEJ
Unge ydelsesmodtagere	24.640 (+34 pct.)	29.205 (+59 pct.)	27.277 (+40 pct.)	NEJ	JA
Sygefraværsløb over 26 uger*	13.935 (-13 pct.)	13.935 (-13 pct.)	15.292 (-6 pct.)	Ikke pt.	

\* Tallene for sygedagpengeforløb over 26 uger er for november 2009, og der kan derfor ikke gøres endelig status for dette mål.

\*\* Der er her taget udgangspunkt i det mål, der blev justeret og fastlagt som nyt mål for 2009, på RBR-mødet den 3. marts 2009.

Allerede i juni måned lå regionen over de fastlagte mål, og RBR/BR opskrev derfor skønnet for niveauerne for henholdsvis arbejdskraftreserven og unge ydelsesmodtagere i december 2009. Skønnet for sygefraværsløb over 26 uger blev fastholdt.

Regionen opfylder ikke det justerede skøn for arbejdskraftreserven, som i december 2009 ligger 10 pct. over det justerede skøn.

Derimod opfylder regionen det justerede skøn for antal unge ydelsesmodtagere, som ligger 7 pct. under det justerede skøn.

## Beskæftigelsesrådet Beskæftigelsesregion Hovedstaden & Sjælland

Referat af møde den 22. marts 2010.

---

Endelig er regionen et stykke vej fra opfyldelse af målet for sygefraværsforløb over 26 uger, hvor regionen i november 2009 ligger 10 pct. over det fastlagte mål. Det er dog lykkedes at realisere et fald på 6 pct. i sygefraværsforløb over 26 uger.

Nedenstående afsnit uddyber ovenstående resultaterne på de enkelte områder.

### Konkrete resultater

De konkrete resultater for indsatsen er:

- Stigning på 82 pct. i den samlede **arbejdskraftreserve** fra december 2008 til december 2009 – 32.947 ledige i arbejdskraftreserven i december 2009.
  - Stigning på 130,8 pct. blandt dagpengemodtagere og stigning på 37,7 pct. blandt kontant- og starthjælpsmodtagere.
  - 60 pct. er dagpengemodtagere, en markant stigning siden seneste status i september 2009.
  - Hillerød har den største stigning i den samlede arbejdskraftreserve (+210,3 pct.), mens Bornholm har den mindste stigning på 41 pct.
  - Alle jobcentre har en stigning blandt dagpengemodtagere, mens 41 jobcentre har en stigning blandt kontant- og starthjælpsmodtagere.
  - Stigningen i den samlede arbejdskraftreserve i Østdanmark i det seneste år er mindre end stigningen i hele landet (+109,3 pct.).
- Store forskelle i jobcentrenes tidlige indsats for hhv. dagpengemodtagere og kontant- og starthjælpsmodtagere.
  - 76,7 pct. af kontant- og starthjælpsmodtagerne har haft en jobsamtale inden for den første måned, mens andelen for dagpengemodtagere er 31,8 pct. i perioden jan. – okt. 2009.
  - 43,9 pct. af kontant- og starthjælpsmodtagerne er aktiveret inden for den første måned, mens andelen for dagpengemodtagere er 7,6 pct. i perioden jan. – okt. 2009.
- Antallet af **unge ledige** er steget med 40 pct. fra december 2008 til december 2009 – 27.277 unge på offentlig forsørgelse i december 2009.
  - Stigningen er også her højere for dagpengemodtagere (+82,6 pct.) end for øvrige ydelsesmodtagere (+26,6 pct.).
  - Øvrige ydelsesmodtagere udgør 68,8 pct., andelen er faldet en smule siden seneste status i september 2009.
  - Egedal har den største stigning på 75,5 pct., mens Fredensborg har den laveste stigning på 15,6 pct.

## Beskæftigelsesrådet Beskæftigelsesregion Hovedstaden & Sjælland

Referat af møde den 22. marts 2010.

---

- Alle jobcentre har et stigende antal unge dagpengemodtagere samt et stigende antal øvrige ydelsesmodtagere.
- Stigningen i Østdanmark er lidt under stigningen i hele landet (+44,1 pct.).
- **Antallet af langvarige sygefraværsløb over 26 uger er faldet med 6,2 pct. fra november 2008 til november 2009 – 15.292 forløb over 26 uger i november 2009.**
  - 48 pct. af de 15.292 forløb over 26 uger i november 2009 har været mere end 52 uger.
  - 24 jobcentre har et fald i antal forløb over 26 uger. Antallet er faldende.
  - Hørsholm har den største stigning (+24,7 pct.), mens Stevns har det største fald (-35,6 pct.)
  - Faldet i Østdanmark er lidt større end faldet i hele landet (-4,3 pct.)
- **Stigning på 8,9 pct. i det samlede antal offentligt forsørgede fra 4. kvrt. 2008 til 4. kvrt. 2009 – i alt 327.087 personer er på offentlig forsørgelse i 4. kvrt. 2009**
  - Stigningen er størst blandt dagpengemodtagere (+88,7 pct.) og kontant- og starthjælpsmodtagere (+17,6 pct.)
  - Fald på 4,7 pct. for sygedagpengemodtagere, fald på 3,3 pct. for personer på revalidering og forrevalidering, fald på 3,9 pct. for efterlønsmodtagere og fald på 0,4 pct. for førtidspensionister
  - Stigning i ledighedsydelsesmodtagere på 15,2 pct., antal personer på introduktionsydelse på 20,4 pct. samt personer i fleksjob på 1,9 pct.
  - Andelen på offentlig forsørgelse er 20,3 pct. i regionen - dvs. en stigning på 1,6 procentpoint siden 4. kvrt. 2008.
  - Flest personer er på førtidspension (6,1 pct. af den erhvervsaktive befolkning), efterløn ligger på 3,7 pct., kontant- og starthjælpsmodtagere på 3,5 pct. og dagpengemodtagere på 2,9 pct.
  - Højere andel på offentlig forsørgelse i Sjællandsregionen (23,6 pct.) end i Hovedstadsregionen (18,7 pct.)

- **Rettidigheden** i beskæftigelsesindsatsen i nov./dec. 2009 er følgende<sup>1</sup>:

#### **Dagpengemodtagere**

- Rettidigheden for **jobsamtaler** ligger på 86,2 pct. Målet på 90 pct. er dermed ikke opfyldt.
- 25 jobcentre opfylder rettidigheden for jobsamtaler, antallet er faldende.
  
- Rettidigheden for **førstegangsaktivering** ligger på 81,7 pct. Målet på 90 pct. er ikke opfyldt.
- 19 jobcentre opfylder rettidigheden for førstegangsaktivering, antallet er faldende.
  
- Rettidigheden for **gentagne tilbud** ligger på 90,9 pct. for dagpengemodtagere. Målet på 90 pct. er opfyldt.
- 20 jobcentre opfylder rettidigheden for gentagne tilbud, antallet er på niveau med seneste status.

#### **Arbejdsmarkedsparete kontant- og starthjælpsmodtagere**

- Rettidigheden for **jobsamtaler** ligger på 85,5 pct. Målet på 90 pct. er dermed ikke opfyldt.
- 16 jobcentre opfylder rettidigheden for jobsamtaler, antallet er stigende.
  
- Rettidigheden for **førstegangsaktivering** ligger på 78,1 pct. Målet på 80 pct. er næsten opfyldt.
- 21 jobcentre opfylder rettidigheden for førstegangsaktivering, antallet er stigende.
  
- Rettidigheden for **gentagne tilbud** ligger på 76,8 pct. Målet på 80 pct. er ikke opfyldt.
- 12 jobcentre opfylder rettidigheden for gentagne tilbud, antallet er stigende.

---

<sup>1</sup> Tal for aktivering af kontant- og starthjælpsmodtagere er fra november, mens alle øvrige tal er fra december.

## Beskæftigelsesrådet Beskæftigelsesregion Hovedstaden & Sjælland

Referat af møde den 22. marts 2010.

---

### Ikke-arbejdsmarkedsparate kontant- og starthjælpsmodtagere

- Rettidigheden for **jobsamtaler** ligger på 86,5 pct. Målet på 90 pct. er dermed ikke opfyldt.
- 12 jobcentre opfylder rettidigheden for jobsamtaler, antallet er stigende.
  
- Rettidigheden for **førstegangsaktivering** ligger på 51,8 pct. Målet på 75 pct. er dermed ikke opfyldt.
- 5 jobcentre opfylder rettidigheden for førstegangsaktivering, antallet er stort set på niveau med seneste status.
  
- Rettidigheden for **gentagne tilbud** ligger på 61,5 pct. Målet om 75 pct. er dermed ikke opfyldt.
- 9 jobcentre opfylder rettidigheden for gentagne tilbud, antallet er identisk med antallet ved seneste status.
  
- Regionen er fortsat i intensiv dialog med jobcentrene om at opnå fuld rettidighed i indsatsen.

### **Bilag**

- Resultater af beskæftigelsesindsatsen i Østdanmark - 4. kv. 2009, februar 2010.
- Resultatoversigten – Hovedstaden & Sjælland, december 2009.
- Resultatoversigten – Hele landet, december 2009.

---

### **Beslutning**

Taget til efterretning med en drøftelse af de initiativer Beskæftigelsesregionen tager løbende henover året for at følge udviklingen inden for ministermålene, herunder:

- Løbende dialog med jobcentrene om udvikling i resultaterne
  - Taskforces og rådgivningsfunktion ift. jobcentre, der har udfordringer på særlige indsatsområder.
  - Formidling af viden om jobcentre der har gode resultater.
-

### **3. Status for beskæftigelsesindsatsen i jobcentrene**

#### **3.2 Rettidighed i beskæftigelsesindsatsen**

**Indstilling:** Til orientering og evt. drøftelse

Som led i den løbende opfølgning på resultaterne af indsatsen gives en kort status på rettidigheden i indsatsen for både kontant- og starthjælpsmodtagere og dagpengemodtagere.

Der er i vedlagte notat ”Beskæftigelsesregion Hovedstaden & Sjællands initiativer til forbedring af rettidigheden i jobcentrene“ givet en kort status for iværksatte initiativer til at forbedre rettidigheden i indsatsen.

#### **Status på rettidighed for kontant- og starthjælpsmodtagere**

Målet om fuld rettidighed for kontant- og starthjælpsmodtagere er 90 pct. for jobsamtaler, 80 pct. for aktivering af arbejdsmarkedspare og 75 pct. for aktivering af ikke-arbejdsmarkedspare kontant- og starthjælpsmodtagere<sup>2</sup>.

I nedenstående tabel vises rettidigheden i Østdanmark december 2009 – for jobsamtaler (kth.modtagere) er der dog tale om tal for januar 2010.

**Tabel 1. Rettidighed dec. 2009**

Rettidighed Østdanmark	Jobsamtaler	Første akt.tilbud		Gentagne akt.tilbud	
Dagpengemodtagere	86 %	82 %		91 %	
Kontant- og start-hjælpsmodtagere	83 %	Arb.mar.parate	Ikke-arb.mar.parate	Arb.mar.parate	Ikke-arb.mar.parate
		75 %	53 %	78 %	62 %

#### **Sammenfattende om rettidigheden**

- Rettidigheden er generelt forbedret for kontanthjælpsmodtagere, men der er fortsat ingen jobcentre med fuld rettidighed på alle områder. En del er dog tæt på.
- Der er generelt især problemer med at afgive tilbud rettidigt til ikke-arbejdsmarkedspare kontanthjælpsmodtagere.
- For de over 30-årige er rettidigheden forbedret markant. Ét jobcenter har fuld rettidighed på alle områder og mange jobcentre, har næsten fuld rettidighed.
- For de unge under 30 år er der generelt en lav rettidighed og der er ingen jobcentre, der har fuld rettidighed på alle områder.

---

<sup>2</sup> Resultatniveauerne er ikke 100 %, da opgørelserne også indeholder personer, der er fritaget for aktivering/kontakt.

## Beskæftigelsesrådet Beskæftigelsesregion Hovedstaden & Sjælland

Referat af møde den 22. marts 2010.

---

- Rettidigheden for dagpengemodtagere har tidligere været fuldt opfyldt, men er nu faldende, især for 1. aktivering.

For yderligere konkrete resultater vedrørende rettidighed opgjort på jobcenterniveau henvises til vedlagte oversigter og til notatet ”Resultater af beskæftigelsesindsatsen i Østdanmark, 4. kvartal 2009”.

### Bilag

- Beskæftigelsesregion Hovedstaden & Sjællands initiativer til forbedring af rettidigheden i jobcentrene, notat af 10. marts 2010.
- Oversigt over rettidighed for dagpengemodtagere i december 2009.
- Oversigt over rettidighed for kontant- og starthjælpsmodtagere i december 2009 / januar 2010.

---

### Beslutning

Beskæftigelsesregionen orienterede om resultaterne af *Analyse af årsager og kilder til manglende rettidighed*, som ved gennemgang af 300 kontanthjælpssager med uopfyldt rettidighed dokumenterer de bagvedliggende årsager til manglende rettidighed. Analysen offentliggøres på Beskæftigelsesregionens hjemmeside.

Rådet fandt analysen interessant, og drøftede forklaringer på, at årsagen til at manglende rettidighed tilsyneladende hovedsagligt ligger i jobcentret. Herunder normeringen i jobcentret set ift. det stigende antal ledige.

Rådet bakker op om Beskæftigelsesregionens fokus på at styrke rettidigheden i beskæftigelsesindsatsen, og besluttede at skrive til de lokale beskæftigelsesråd i forlængelse af analysens resultater og gøre opmærksom på, at rådet er bekymret over udviklingen. Rådet følger nøje udviklingen i rettidigheden, og Rådet opfordrer de lokale beskæftigelsesråd til at sætte ekstra fokus på problemstillingen.

---

## 3. Status for beskæftigelsesindsatsen i jobcentrene

### 3.3 Justerede mål for 2010

**Indstilling:** Til drøftelse og godkendelse.

De faktiske niveauer for de tre ministermål i december 2009 påvirker udviklingen i ministermålene for 2010. Regionen har derfor set nærmere på målene for 2010, jf. tabel 1.

# Beskæftigelsesrådet

## Beskæftigelsesregion Hovedstaden & Sjælland

Referat af møde den 22. marts 2010.

**Regionen indstiller, at Rådet godkender det foreslåede justerede mål for arbejdskraftreserven i 2010. De oprindelige mål for sygefraværsforløb over 26 uger samt unge ydelsesmodtagere foreslås fastholdt.**

**Tabel 1. Forslag til justerede mål for 2010**

	2009		2010		
	Faktisk niveau december	Udvikling dec. 08 - dec. 09 (pct.)	Oprindeligt mål	Nyt mål (BRHS)	Udvikling dec. 09 - dec. 10 (pct.)
Arbejdskraftreserven	32.947	81,7	31.100	35.450	7,6
Sygefraværsforløb over 26 uger	15.292	-6,2	13.100	13.100	-14,3
Unge ydelsesmodtagere	27.277	40,0	29.375	29.375	7,7

### Arbejdskraftreserven

Målet for arbejdskraftreserven i december 2010 foreslås opskrevet med 4.350 personer. Baggrunden er, at niveauet ultimo 2009 er højere end forudsat, og at regionen forventer fortsat stigende ledighed i 2010 (+17,4 pct.). Ledighedsstigningen forventes dog mindre markant end hidtil.

Ledighedsudviklingen slår forskelligt igennem på dagpengemodtagere og kontant- og starthjælpsmodtagere i arbejdskraftreserven, og a-kasserne rammes forskelligt som følge af forskellig konjunkturfølsomhed. Endelig forudsættes jobcentrenes indsats at gøre en forskel, hvorfor ledighedsudviklingen ikke slår fuldt igennem på arbejdskraftreserven.

Samlet forventes arbejdskraftreserven for dagpengemodtagere at stige med 8,8 pct. i 2010 ift. det faktiske niveau i december 2009, mens arbejdskraftsreserven for kontant- og starthjælpsmodtagere forventes at stige med 5,2 pct.

**Samlet forventes således en stigning i arbejdskraftreserven på 7,6 pct. i 2010 ift. det faktiske niveau i december 2009, svt. en arbejdskraftreserve på 35.450 personer i december 2010.**

### Sygefraværsforløb over 26 uger

Det oprindelige mål for sygefraværsforløb i december 2010 foreslås fastholdt på 13.100 forløb. Da antallet i november 2009 er større end forudsat, bliver det procentvise fald (-14,3 pct.) dog større end oprindeligt forudsat (-6 pct.). Målet er dermed mere ambitiøst end tidligere.

Baggrunden for at fastholde det oprindelige absolutte mål er, at de fleste jobcentre har fået vendt udviklingen på området. Samtidig forventes de nye regler på

## Beskæftigelsesrådet Beskæftigelsesregion Hovedstaden & Sjælland

Referat af møde den 22. marts 2010.

---

området med tidligere opfølgning, øget anvendelse af aktive tilbud, øget anvendelse af mentorer samt andre aktører i indsatsen at medvirke til en fortsat positiv udvikling på området.

Regionen forventer således et fald i sygefraværsløb over 26 uger på 14,3 pct. i 2010 ift. det faktiske niveau i november 2009, svt. 13.100 sygefraværsløb over 26 uger i december 2010.

### Unge ydelsesmodtagere

Det oprindelige mål for antal unge ydelsesmodtagere i december 2010 foreslås fastholdt på 29.375 fuldtidspersoner. Da antallet i december 2009 er større end forudsat bliver den procentvise stigning (+7,7 pct.) dog mindre end oprindeligt forudsat (+19 pct.). Målet er dermed mere ambitiøst end tidligere.

Baggrunden for at fastholde det oprindelige absolutte mål er, at udviklingen på ungeområdet vurderes at have toppet. Samtidig forventes de nye regler på området med tidligere samtaler og aktivering samt de særlige ungepakker at medvirke til en fortsat positiv udvikling på området.

Regionen forventer således en stigning i unge ydelsesmodtagere på 7,7 pct. i 2010 ift. det faktiske niveau i december 2009, svt. 29.375 unge ydelsesmodtagere i december 2010.

### Bilag:

- ingen

---

### Beslutning

Rådet godkendte de justerede mål for 2010.

---

## 3. Status for beskæftigelsesindsatsen i jobcentrene

### 3.4 Opfølgningssystem – indsatsen i a-kasserne

**Indstilling:** Til orientering og eventuel drøftelse

Beskæftigelsesregionerne og AK-Samvirke indgik i november måned 2009 en samarbejdsaftale, som beskriver rammerne for, hvorledes de to parter fremover kan samarbejde om at understøtte det lokale samarbejde mellem a-kasser og jobcentre.

## **Beskæftigelsesrådet**

### **Beskæftigelsesregion Hovedstaden & Sjælland**

Referat af møde den 22. marts 2010.

---

Baggrunden for aftalen er kommunernes overtagelse af ansvaret for indsatsen for de forsikrede ledige, som forudsætter et fortsat og intensiveret samarbejde mellem jobcentre og a-kasserne.

Omdrejningspunktet for samarbejdet mellem beskæftigelsesregionerne og AK-Samvirke er at understøtte det lokale samarbejde mellem a-kasser og jobcentre for at nå de centrale mål for beskæftigelsesindsatsen, at sikre rettidighed i indsatsen, at minimere antallet af langvarigt ledige og bidrage til, at de ledige oplever en sammenhængende indsats.

#### **Konkret indhold i samarbejdsaftalen**

Fælles initiativer og aktiviteter:

- Udarbejdelse af månedlige nøgletal for resultater af indsatsen og rettidighed opgjort på forsikrede ledige
- Udbredelse af viden om nye metoder og redskaber i indsatsen
- Fokus på fælles problematikker i dialogen med jobcentre og a-kasser
- Informationsudveksling

#### **Månedlige nøgletal for resultater af indsatsen og rettidighed**

Beskæftigelsesregionerne og AK-Samvirke offentliggjorde via hjemmesider den 15. januar 2010 nøgletal for arbejdskraftreserven, unge, langvarigt ledige og rettidigheden for CV-samtaler for hvert jobcenter fordelt på a-kasseniveau til brug for opfølgning på indsatsen i jobcentre og a-kasser.

Beskæftigelsesregionerne udarbejder og offentliggør efterfølgende nøgletallene månedsvist (se bilag).

Beskæftigelsesregionerne og AK-Samvirke udvikler fortløbende på nøgletalskonceptet.

#### **Bilag**

- Samarbejdsaftale, november 2009
- Nøgletal, januar 2010

---

#### **Beslutning**

Rådet tog orienteringen til efterretning.

---

## **4. Udviklingen på arbejdsmarkedet.**

### **4.1 Overblik over arbejdsmarkedet, marts 2010.**

**Indstilling:** Til drøftelse

#### Den aktuelle ledighedssituation

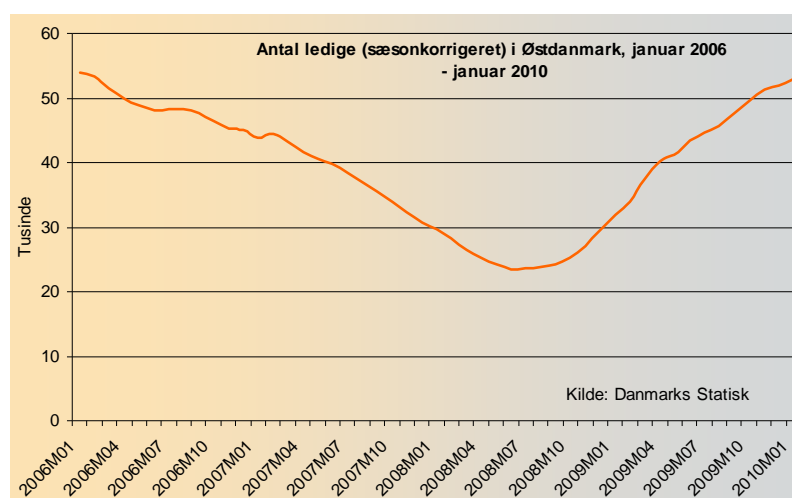
<i>Ledigheden stiger fortsat</i>	I januar 2010 er der 56.500 ledige i Østdanmark, 22.800 flere end i januar 2009, svarende til en stigning på 68 procent. En stigning på 73 procent for dagpengemodtagere, og 12 procent for kontanthjælpsmodtagere.
<i>Lavere ledighed end på landsplan</i>	Ledighedsprocenten for dagpengemodtagere og kontanthjælpsmodtagere er på 4,4 procent i Østdanmark. I hele landet er ledighedsprocenten på 4,7 procent i januar 2009.
<i>Kvindeledighed stiger mindre</i>	Fra januar 2009 til januar 2010 er antallet af ledige mænd steget med 75 procent. Antallet af ledige kvinder steg 'kun' med 57 procent i samme periode. Alle aldersgrupper af kvinder har en mindre stigning i ledigheden end mænd.  Ledighedsprocenten for mænd - 5,2 procent - er markant højere end kvinders på 3,2 procent.
<i>Ledighedsstigning for alle aldersgrupper</i>	For et år siden var det først og fremmest de unges ledighed, der steg. Nu - i januar 2010 - er situationen vendt, jo ældre aldersgruppe desto mere stiger ledigheden. Den årlige stigning blandt de over 50-årige var på 74 procent i januar 2010. Blandt de 16-29 årige steg ledigheden med ca. 52 procent ift. året før.
<i>Stigende ledighed i byggefagene - fortsat</i>	Ledigheden steg i alle a-kasser fra januar 2009 til januar 2010. Nu stiger ledigheden noget mere begrænset i a-kasser indenfor bygge- og anlæg og industrien. Akademikere og funktionærer mærker nu også krisen, idet beskæftigelsen i servicesektoren nu også påvirkes.
<i>A-kasser med lav stigning</i>	Der er dog fortsat a-kasser hvor ledigheden stiger forholdsvis lidt. Eksempelvis Magistre (+41 procent) og Funktionærer og servicefag (48 procent).
<i>Stor ledighed i 3F og byggefag</i>	I 3F er 13 procent af de forsikringsaktive ledige i januar 2010, og Byggefagene under et følger tæt efter med en ledighedsprocent på 12 procent. I Byggefagenes a-kasse og i TIB er ledigheden på næsten 15 procent.

## Udvikling i ledigheden – sæsonkorrigeret

*Stor stigning siden efteråret 2008*

Fra august 2008 til januar 2009 er antallet af ledige (sæsonkorrigeret) i Østdanmark steget med 125 procent, hvilket er mindre end i hele landet, hvor stigningen er 160 procent.

Ledigheden stiger altså fortsat i Østdanmark, som det fremgår af nedenstående figur, omend ledighedsstigningen de seneste måneder ikke har været helt så kraftig som tidligere.



Kilde: Danmarks Statistik

## Den geografiske udvikling i ledigheden

*Stigende ledighed i København og omegn*

Ledigheden er ikke steget lige meget i de forskellige landsdele i Østdanmark jf. nedenstående figur.

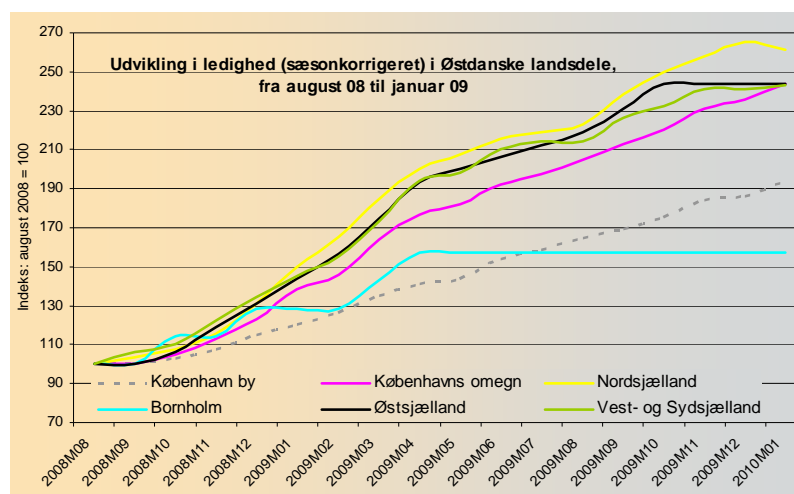
Som det fremstår af nedenstående kan ledighedsstigningen fra december 2009 til januar 2010 i væsentlig omfang tilskrives landsdelen Københavns by - der består af kommunerne København, Frederiksberg, Tårnby og Dragør - landsdelen Københavns omegn, der består af de øvrige omegnskommuner til København.

Ledigheden stiger også lidt i Vest- og Sydsjælland, mens den er uændret i Østsjælland og på Bornholm og faldende i Nordsjælland.

# Beskæftigelsesrådet

## Beskæftigelsesregion Hovedstaden & Sjælland

Referat af møde den 22. marts 2010.



Kilde: Danmarks Statistik

### Udviklingen på 2 års sigt

*Markant faldende beskæftigelse*

De indikatorer, der indgår i beskæftigelsesregionens overvågning af arbejdsmarkedet, peger bl.a. på, at beskæftigelsen fortsat er faldende med udgangen af 2009, såvel på landsplan som i Østdanmark. Der var ved udgangen af 2009 desuden ingen tegn på, at beskæftigelsesfaldet bliver mere moderat.

*Ledighedsfald flader ud*

Samtidig peger den aktuelle udvikling på, at ledigheden ikke længere stiger særligt meget, især ikke på landsplan. Ledigheden stiger dog fortsat i Østdanmark, men mindre end tidligere.

Situationen med faldende beskæftigelse uden at ledigheden stiger tilsvarende, skyldes, at arbejdsstyrken falder. Det kan der være flere grunde til.

*Aktiveringen stiger*

En væsentlig forklaring er det stigende aktiveringsniveau. I 4. kvartal 2009 aktiverede jobcentrene i Østdanmark ca. 50 procent flere end i 4. kvartal 2008. I Østdanmark har den gennemsnitlige månedlige tilvækst i aktivering har været på over 400 personer i 4. kvartal 2009. Den øgede aktivering af unge udgør en væsentlig årsag til dette øgede aktiveringsniveau.

En anden årsag til den faldende arbejdsstyrke er, at unges tilbøjelighed til at søge ordinær uddannelse frem for beskæftigelse stiger i en periode med lavkonjunktur.

En tredje årsag til en faldende arbejdsstyrke kan være, at seniorer i højere grad går på efterløn, pension – eller en anden offentlig forsørgelse - i en periode med dårlige konjunkturer.

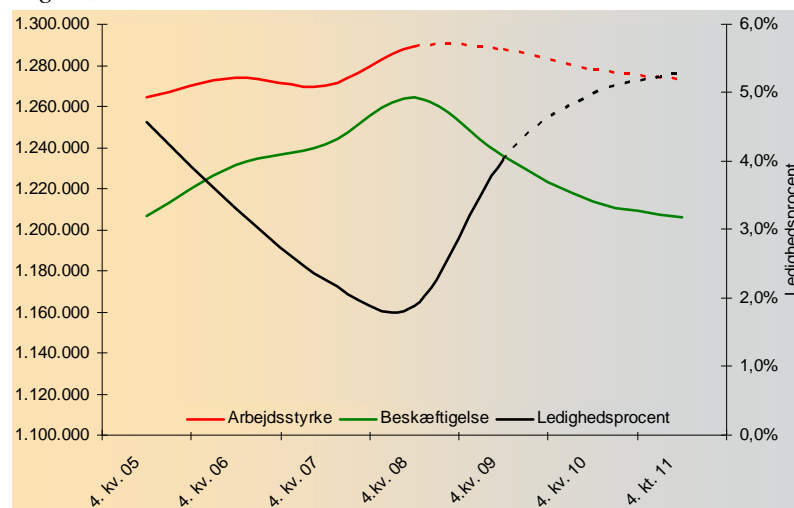
# Beskæftigelsesrådet

## Beskæftigelsesregion Hovedstaden & Sjælland

Referat af møde den 22. marts 2010.

---

### Fremskrivning af arbejdsstyrke, beskæftigelse og ledighed, 16-64 årige i Østdanmark



Kilde: BRHS

Det vurderes på den baggrund, at beskæftigelsen fortsat vil falde markant - med ca. 22.000 personer - i 2010 og mere moderat - med 8.000 personer - i 2011. Beskæftigelsen i Østdanmark ventes at blive på 1.205.900 ultimo 2011.

Ledigheden forventes at stige med 9.500 personer i 2010, dvs. betydeligt langsommere end i 2009. I 2011 forventes ledigheden at stige mere moderat, med knapt 3.500 personer. Ledigheden i Østdanmark ventes at blive på 67.400 ultimo 2011.

Det betyder at ledigheden når et niveau på 5,3 procent ved udgangen af 2011, altså ca. et procentpoint højere end i dag.

Alt i alt forventes arbejdsstyrken at falde i såvel 2010 som 2011, så den er på 1.273.300 ultimo 2011 mod 1.287.900 ultimo 2008.

### Bilag

- ingen

---

### Beslutning

Rådet tog orienteringen til efterretning.

---

## **4. Udviklingen på arbejdsmarkedet**

### **4.2 Initiativer der kan afhjælpe ledighedsstigningen**

**Indstilling:** Til orientering og eventuel drøftelse

Formandskabet har i forbindelse med drøftelser af udviklingen i ledighed og beskæftigelse efterlyst et overblik over nogle af de projekter og initiativer, der nu og i de kommende år kan afhjælpe den nuværende afmatning og øge efterspørgselen på arbejdskraft.

I det kommende årti er der planlagt større byggeprojekter for i op imod 80 mia. kr. i Østdanmark. Nedenfor er nævnt de vigtigste infrastruktur- og byggeanlægsprojekter, der igangsættes de kommende år i Østdanmark.

For at skabe et overblik over de beskæftigelsesmæssige konsekvenser af byggerierne iværksætter Beskæftigelsesregionen i samarbejde med de faglige organisationer endvidere en analyse af området.

#### **Femern Bælt-forbindelsen**

- Anlæggelse af enten skråstagsbro eller sænketunnel med tilhørende landanlæg, udbygning og tilslutning af motorvej og jernbaneforbindelse. Det forventes, at endelig beslutning om, hvorvidt forbindelsen skal være en bro eller tunnel sker medio 2010. *Femern-info* vurderer, at etableringen vil give beskæftigelse til 5000-7000 mand (inkl. indirekte beskæftigelse) i anlægsperioden. Hvor stor en andel af dette, der vil være dansk arbejdskraft, er uvist.

*Budget (2008): ca. 40 mia. kr. (32 mia. kr. til anlæggelse af broen og 8 mia. kr. til anlæggelse af landanlæg)*

*Anlægsperiode: Forventet 2012-2018 (7 år)*

#### **MetroCity-ringen**

- Anlæggelse af 15 km metrocity-ring i København med tilslutninger til det eksisterende metrosystem, og med anlæggelse af i alt 17 nye metrostationer. Metroselskabet vurderer, at etableringen af metroen frem til 2018 vil skabe mere end 25.000 årsværk.

*Budget (2007): 15 mia. kr. (2005-priser)*

*Anlægsperiode: Ultimo 2011 -2018 (ca. 10 år)*

#### **Udbygning af jernbanenet**

- Udbygning af ruten København - Odense gennem en ny bane mellem København - Ringsted via Køge (alternativt et 5. spor via Høje Taastrup) – led i timemodellen for togtrafikken
- Modernisering/opgradering af Sydbanen mellem Ringsted og Rødby (del af Femern Bælt-forbindelsen)

## Beskæftigelsesrådet Beskæftigelsesregion Hovedstaden & Sjælland

Referat af møde den 22. marts 2010.

---

- Udbygningen af banestrækning Vordingborg – Rødby til dobbeltspor (del af Femern Bælt-forbindelsen)
- Nye signalsystemer  
*Budget (2008): 24 mia. kr. der dækker hele landet*  
*Anlægsperiode: Langt størstedelen anlægges inden 2020, 22 mia. kr. (i alt ca. 10 år)*
- Elektrificering af hele hovedbanenettet (strækningen Ringsted – Rødby er en del af Femern Bælt-forbindelsen)

### Udbygning af motorvejsnet

- Opgradering af motorvej E45, Sakskøbing – Rødby (del af Femern Bælt-forbindelsen)
- Ny motortrafikvej Holbæk – Vig, 2. og 3. etape
- Ny omfartsvej ved Slagelse
- Anlæg af Frederikssundsmotorvejen, Motorring 3 – Motorring 4
- Intelligente veje (ITS)  
*Budget (2008): 600 mio. kr. (dækker hele landet)*  
*Anlægsperiode: Frem mod 2014*

### Statsfængsel på Nordfalster

- Nyt fængsel med plads til 250-300 indsatte – indeholder beboelse, værksteder, sportsanlæg, bibliotek, kirke, butik og administration. Der er i finansloven for 2009 afsat 1 mia. kr., men fremtiden er fortsat lidt usikkert, da Naturklagenævnet d. 13. november 2008 afgjorde, at Guldborgsund Kommunes Kommuneplantillæg for projektet er ugyldigt – ny placering er i færd med at blive fundet, og dette forsinker projektstart med minimum ½ år.  
*Budget (2008): Minimum 1 mia. kr. (er allerede afsat på finansloven for 2009)*  
*Anlægsperiode: 2010-2015*

### Hovedsygehuse i Region Sjælland

- Sygehus med omkring 900 sengepladser, der skal varetage alle specialiserede funktioner og fungere som akutsygehus for ca. 30 procent af befolkningen i Region Sjælland. Sygehuset forventes placeret i Køge.  
*Budget: 6,4-7,5 mia. afhængig af, hvor sygehuset placeres*  
*Anlægsperiode: Sygehuset skal stå færdig i 2020*

Endvidere planlægges nybyggeri og renovering af sygehusene i **Region Hovedstaden**.

Derudover har regeringen givet kommunerne øget låneadgang til byggeprojekter, hvilket forventes at øge bygge-anlægsaktiviteterne i kommunerne. I 2010 forventes således investeringer for over 20 mia. kr. på landsplan.

## Beskæftigelsesrådet Beskæftigelsesregion Hovedstaden & Sjælland

Referat af møde den 22. marts 2010.

---

Endelig har regeringen taget en række initiativer, hvis formål har været at øge privatforbruget, fx udbetaling af den Særlige Pensionsopsparing, sommeren 2009 og skattereform, januar 2010.

### Bilag

- ingen

---

### Beslutning

Rådet tog orienteringen til efterretning, med beslutning om, at

- Listen udbygges til at omfatte alle større bygge-anlægsprojekter i Øst-danmark.
  - Listen skal løbende ajourføres og forelægges for rådet, fx halvårligt.
  - Listen kobles med analyse af de beskæftigelsesmæssige konsekvenser.
- 

## 4. Udviklingen på arbejdsmarkedet

### 4.3. Varslingssager og arbejdsfordelinger

#### 4.3.1. Sager om varsling af afskedigelser af større omfang

##### Indstilling: Til drøftelse

Omfanget af varslinger for 1. kvartal 2010 kan endnu ikke opgøres endeligt, men der kan dog spores et fald i såvel antal varslinger, og varslede medarbejdere som afskediges i år i forhold til samme periode sidste år.

Hvor de fleste varslinger i 2009 skete inden for fremstilling og forretningsservice, jf. figur 1, sker de nu i 2010 fortrinsvis inden for offentlig administration og Post & tele (se figur 2). Det bemærkes, at de omfattende varslinger inden for sundhedssektoren registreres under offentlig administration.

Den kvartalsvise udvikling i omfanget af varslinger fra 2007 til 1. kvartal 2010 fremgår af nedenstående tabel 1.

**Tabel 1: Varslingssager fra første kvartal 2007 til og med februar 2010:**

		Varslinger	Varslede	Afskedigede
<b>1. Kvartal</b>	2007	12	434	357
	2008	24	1.758	225
	2009	98	5.155	3.914
	<b>2010</b>	36**	2.014**	784**

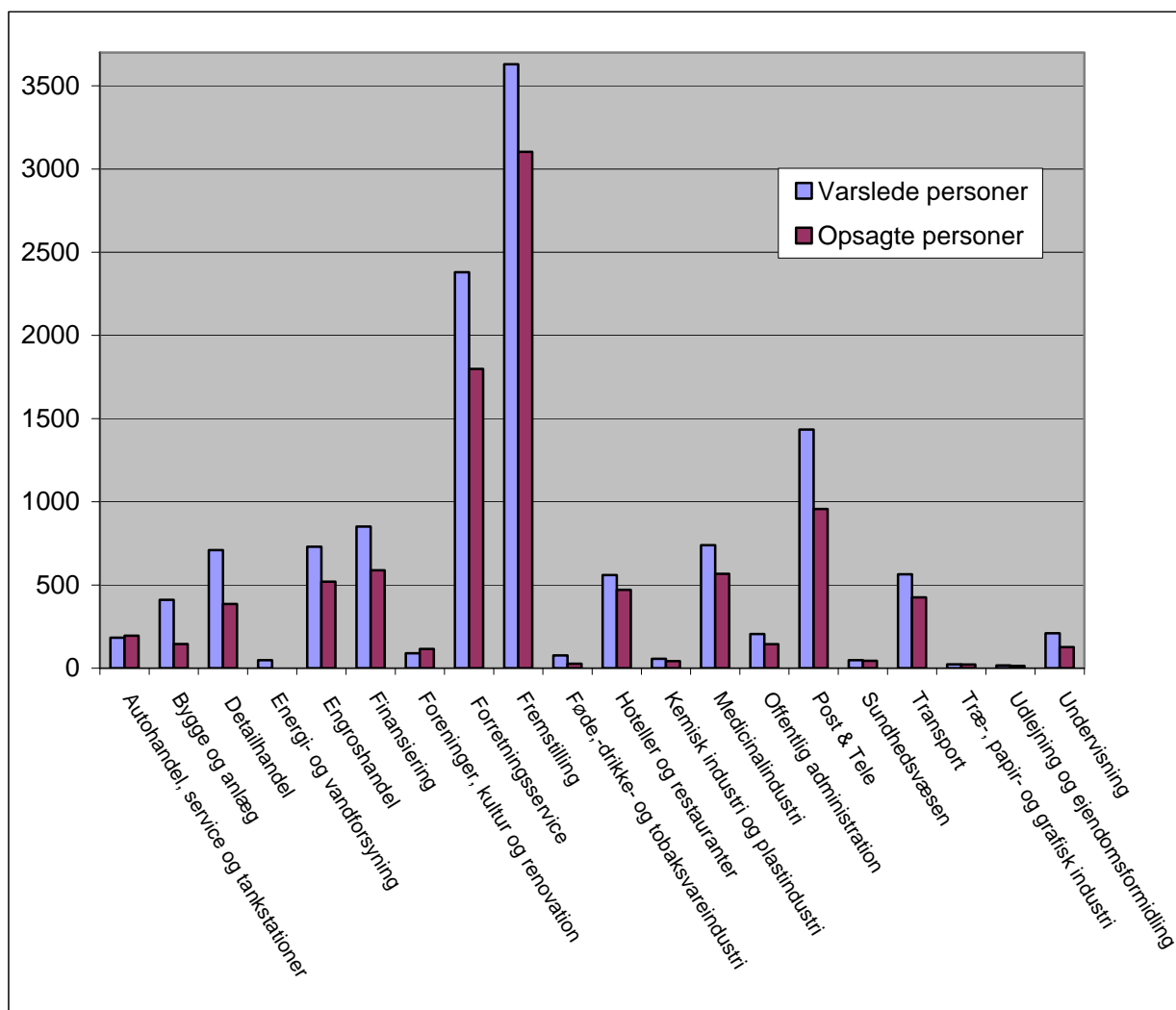
**Beskæftigelsesrådet**  
**Beskæftigelsesregion Hovedstaden & Sjælland**

Referat af møde den 22. marts 2010.

<b>2. Kvartal</b>	2007	8	1.194	989
	2008	23	928	560
	2009	52	3.125	2.335
<b>3. Kvartal</b>	2007	16	724	524
	2008	15	1.046	262
	2009	46	2.246	1.853
<b>4. Kvartal</b>	2007	14	600	590
	2008	64	3.326	2.602
	2009	38	2.440	2.085*

\*) Antallet er ikke endeligt, da 2 sager ikke er afsluttet.  
 \*\*) Antallet er ikke endeligt da perioden endnu ikke er afsluttet.

**Figur 1: Antal varslede og antal opsagte personer fordelt på branche for 2009**

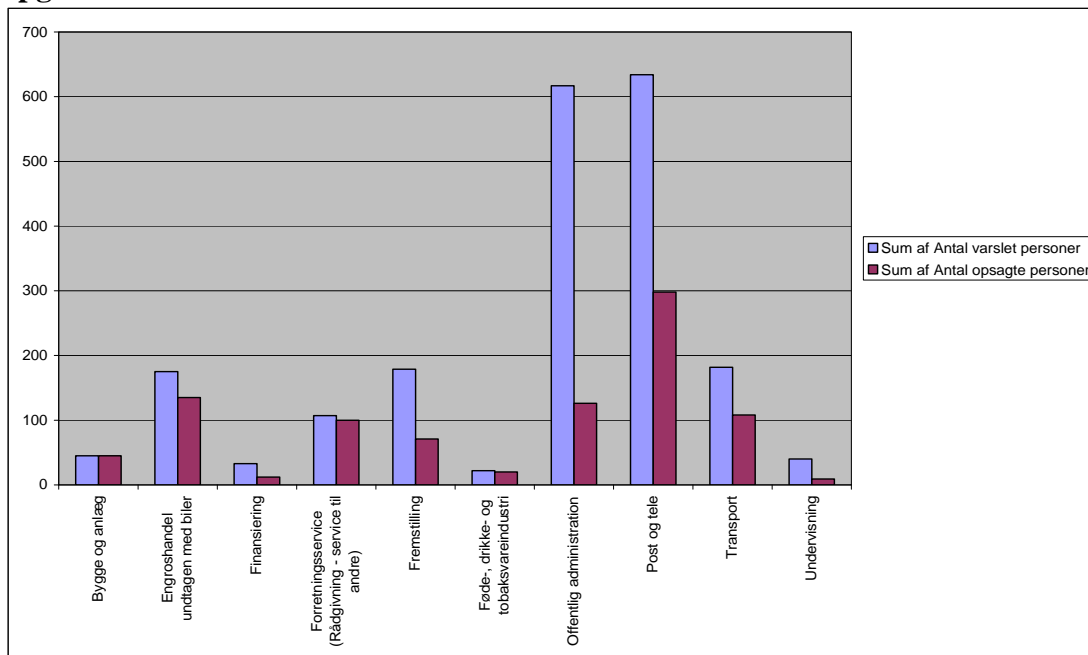


# Beskæftigelsesrådet Beskæftigelsesregion Hovedstaden & Sjælland

Referat af møde den 22. marts 2010.

---

**Figur 2: Antal varslede og antal opsagte personer fordelt på branche, 2010, opgørelsesdato 1. marts 2010**



Note: tallene er foreløbige.

## Bilag - ingen

---

## Beslutning

Rådet tog orienteringen til efterretning.

---

## **4. Udviklingen på arbejdsmarkedet**

### **4.3 Varslingsager og arbejdsfordelinger**

#### **4.3.2 Arbejdsfordelinger ud over 13 uger i Østdanmark**

**Indstilling: Til drøftelse**

**Antal arbejdsfordelinger over 13 uger - godkendt af Beskæftigelsesrådet**

<b>2009/måned</b>	<b>Antal personer - tilgang</b>	<b>Antal sager – tilgang</b>
Januar	18	2
Februar	14	3
Marts	68	2
April	333	13
Maj	251	13
Juni	172	17
Juli	22	6
August	299	14
September	95	17
Oktober	49	8
November	73	12
December	86	8
<b>2010/måned</b>		
Januar	60	13
Februar	18	6

Billedet af arbejdsfordelinger over 13 uger er fortsat meget varieret, men viser en faldende tendens, specielt i antal personer. Det skyldes at det som i de fleste måneder af 2009 igen primært er blandt små virksomheder, at arbejdsfordeling anvendes.

#### **Bilag**

- ingen

---

#### **Beslutning**

Rådet tog orienteringen til efterretning.

---

## **4. Udviklingen på arbejdsmarkedet**

### **4.3. Varslingssager og arbejdsfordelinger**

#### **4.3.3. Effekten af arbejdsfordeling**

**Indstilling:** Til drøftelse

Med det formål at undersøge om de medarbejdere der går på arbejdsfordeling og dermed bliver delvist ledige, kommer tilbage i beskæftigelse efter arbejdsfordelingens ophør, har Beskæftigelsesregionen gennemført en undersøgelse af beskæftigelsessituationen for de pågældende medarbejdere.

Arbejdsfordeling kan anvendes af virksomheder som et redskab til at fastholde medarbejderne i kortere perioder på trods af ordrenedgang og deraf følgende nedgang i produktionen. En virksomhed kan indføre arbejdsfordeling i 2 x 13 uger i løbet af et år. De første 13 uger skal meddeles til jobcenteret, mens de efterfølgende 13 uger skal godkendes af de regionale beskæftigelsesråd.

Beskæftigelsesregionen har undersøgt beskæftigelsessituationen hhv. 5 og 13 uger efter afslutningen af arbejdsfordelingen. Undersøgelsen omfatter samtlige virksomheder og medarbejdere der har været omfattet af en arbejdsfordeling ud over 13 uger i Østdanmark. Undersøgelsen dækker alle medarbejdere i de 3 første kvartaler af 2009, og omfatter således 610 personer.

Undersøgelsen baserer sig på registreringer, der viser om en person er ledig eller ej, og kan derfor ikke sige noget om eventuelle skift i arbejdsplads. Undersøgelsen kan derfor ikke sige præcist om de berørte medarbejdere fortsat er beskæftiget på den arbejdsplads, som indførte arbejdsfordeling. Undersøgelsen siger alene noget om den efterfølgende beskæftigelsessituation for de enkelte medarbejdere. Men det er dog rimeligt at antage, at langt de fleste igen er gået i fuld beskæftigelse på den arbejdsplads som igangsatte arbejdsfordelingen. En mindre stikprøve blandt de pågældende virksomheder viser et meget højt niveau for tilbagevenden til den pågældende virksomhed.

## Beskæftigelsesrådet Beskæftigelsesregion Hovedstaden & Sjælland

Referat af møde den 22. marts 2010.

---

Resultatet af undersøgelsen af effekten af arbejdsfordeling over 13 uger for 1., 2. og 3. kvartal 2009 er følgende:

Tilmeldestatus 5 uger efter endt arbejdsfordeling	Arbejde	Ledig	I alt	Effekt
Kvinder	120	12	132	91%
Mænd	453	25	478	95%
I alt	573	37	610	94%
<hr/>				
Tilmeldestatus 13 uger efter endt arbejdsfordeling	Arbejde	Ledig	I alt	Effekt
Kvinder	122	10	132	92%
Mænd	452	26	478	94%
I alt	574	36	610	94%

Undersøgelsen viser at for de medarbejdere der var på arbejdsfordeling ud over 13 uger er næsten alle (94%) i beskæftigelse efter hhv. 5 og 13 uger efter endt arbejdsfordeling. Meget tyder således på, at arbejdsfordeling har haft en meget god fastholdelseeffekt for de 3 første kvartaler i 2009. Kun 6% af de berørte medarbejdere er ledige 13 uger efter arbejdsfordelingernes ophør.

### Metode:

Input: Data for virksomheder og de personer, der har været omfattet af arbejdsfordeling i 1., 2. og 3. kvartal 2009.

- Tilmeldestatus på de der er omfattet af arbejdsfordelingen er udtrukket i data-warehuset (TASS.TSTILME)\*, henholdsvis 5 og 13 uger efter arbejdsfordelingen er afsluttet.

\* TASS.TSTILME indeholder tilmeldedata fra Jobnet/Arbejdsmarkedsportalen.

### Bilag

- ingen

---

### Beslutning

Rådet tog orienteringen til efterretning.

---

## Beskæftigelsesrådet Beskæftigelsesregion Hovedstaden & Sjælland

Referat af møde den 22. marts 2010.

### 4.4 Puljen til indsats ved større afskedigelser

#### 4.4.1 Status på varslingspuljen 2009 og 2010

**Indstilling:** Til drøftelse

#### Varslingspuljen 2010

Beskæftigelsesregion Hovedstaden og Sjælland har fået udmeldt **3.412.000 kr.** fra varslingspuljen i 2010. Der er på opgørelsestidspunktet indkommet i alt 4 ansøgninger. Der er givet tilsagn om midler til 3 projekter og afslag til et projekt. De 3 projekter har fået bevilget i alt **735.300 kr.**

#### Varslingspuljen 2009

Der har i 2009 været i alt 13 ansøgninger til varslingspuljen og der er blevet bevilget i alt **15.660.228 kr.** ud af en samlet beløbsramme til rådighed på **15.661.228 kr.** Den oprindeligt udmeldte beløbsramme for 2009 var på **5.765.741 kr.** Derudover har beskæftigelsesregionen yderligere i 2009 fået tildelt **9.895.487 kr.** fra den centrale pulje.

**Tabel 1. Varslingspuljen 2010** (Opgørelsestidspunkt 5/3 2010)

Jobcenter	Virksomhed	Beløb kr.	Dato for tilsagn 2010
Ballerup	Eson Pac	153.000	15-januar
Egedal	Ambu A/S	574.300	25-januar
Faxe	SAWO A/S	8.000	11-februar
<b>I alt</b>		<b>735.300</b>	

**Tabel 2. Varslingspuljen 2009** (Opgørelsestidspunkt januar 2010)

Jobcenter	Virksomhed	Beløb kr.	Dato for tilsagn 2009
Frederikssund	Smithers-Oasis A/S	20.000	27-mar
Køge	Sun Chemical	174.148	16-apr
Gribskov	Buksesnedkeren	740.000	18-apr
Lolland	Vestas Blades A/S	4.180.000	08-jun
Halsnæs	Unomedical	840.000	07-jul
Ballerup	Cooper Bussmann	405.260	03-jul
Faxe	Faxe Kalk A/S	81.005	11-aug
Kalundborg	Invacare EC-Høng	424.300	12-aug
Kalundborg	NKT Flexibles	87.975	12-aug
Albertslund	Royal Copenhagen	278.025	08-sep
København	TDC A/S	5.472.640	09-nov
Lolland	STX Enpaco Denmark	1.136.875	25-nov
Høje Taastrup	Bring City Mail	1.820.000	11-dec
<b>I alt</b>		<b>15.660.228*</b>	

\*) Tilsagn i alt inklusiv oplyst mindre forbrug (hos Sun Chemical og Vestas)

**Bilag**

- ingen

---

**Beslutning**

Taget til efterretning, med bemærkning om, at rådet forelægges en opgørelse af status for de personer, der har fået en indsats via puljen.

---

## **4.4 Puljen til indsats ved større afskedigelser**

### **4.4.2. Supplerende varslingsindsats ved større afskedigelser**

**Indstilling:** Til drøftelse

Som led i aftale mellem regeringen og Dansk Folkeparti af den 22. januar 2010 er der afsat **20,0 mio. kr.** i perioden 1. marts til 31. december 2010 til en supplerende varslingsindsats for nyledige, der har mistet deres job i forbindelse med en større afskedigelse.

Bevillingen administreres af Beskæftigelsesregionerne og Arbejdsmarkedsstyrelsen. Halvdelen af den samlede bevilling vil i lighed den eksisterende varslingsindsats blive reserveret centralt i en pulje administreret af Arbejdsmarkedsstyrelsen på vegne af beskæftigelsesministeren. Den resterende halvdel – på 10,0 mio. kr. – udmeldes til de fire beskæftigelsesregioner efter fordelingsnøgle baseret på den enkelte regions arbejdsstyrke.

Beskæftigelsesregion Hovedstaden og Sjælland har fået udmeldt **4.555.000 kr.** fra puljen, svarende til 45,5 % af den regionalt fordelte pulje.

#### **Målgruppe**

Hvor den almindelige varslingspulje retter sig mod personer omfattet af større afskedigelser før afskedigelsen har fundet sted, retter den supplerende varslingspulje sig mod personer, omfattet af større afskedigelser, der er blevet ledige dagpenge- kontant- eller starthjælpsmodtagere, efter afskedigelsen har fundet sted.

#### **Hvori består indsatsen?**

Der kan gives tilbud om korte vejlednings- og afklaringsforløb, særligt tilrettelagte projekter og uddannelsesforløb, herunder praktik under uddannelsesforløbet og danskundervisning, eller ordinære uddannelsesforløb. Den samlede indsats kan ikke overstige 10 uger. Der kan kombineres med tilbud finansieret af den ordinære varslingspulje, men den *samlede indsats* kan ikke overstige 10 uger. Tilbud

## Beskæftigelsesrådet Beskæftigelsesregion Hovedstaden & Sjælland

Referat af møde den 22. marts 2010.

---

som led i den supplerende varslingsindsats kan kombineres med de almindelige tilbudsmuligheder, som jobcentret måtte tilbyde den ledige.

### Bilag

- Generelle vilkår for tilsagn om tilskud fra den supplerende varslingspulje, af 3/3-10.

---

### Beslutning

Rådet tog orienteringen til efterretningen.

---

## 5. Kontrakt 2011 - Ministermål og niveau

**Indstilling:** Til godkendelse

### Beskæftigelsesministerens mål for 2011

Beskæftigelsesministeren har udmeldt følgende fire mål for beskæftigelsesindsatsen i 2011:

1. **Jobcentrene skal sikre, at antallet af ledige med mere end tre måneders sammenhængende offentlig forsørgelse (arbejdskraftreserven) begrænses mest muligt. (Også mål i 2010 – men ny opgørelsesmetode)**

Arbejdskraftreserven omfatter dagpengemodtagere og arbejdsmarkedsparete kontant- og starthjælpsmodtagere. *Dagpengemodtagere udgør 68 pct. af arbejdskraftreserven.*

2. **Jobcentrene skal sikre, at antallet af personer på permanente forsørgelsesordninger begrænses mest muligt. (Nyt mål)**

Permanente forsørgelsesordninger omfatter ledighedsydelse, fleksjob og førtidspension. *Førtidspensionister udgør 82 pct. af personer på permanente forsørgelsesordninger.*

3. **Jobcentrene skal sikre, at antallet af unge under 30 år på offentlig forsørgelse begrænses mest muligt. (Også mål i 2010 – men ny opgørelsesmetode)**

Unge omfatter alle ydelsesmodtagere, dvs. dagpengemodtagere, arbejdsmarkedsparete kontant- og starthjælpsmodtagere, ikke-arbejdsmarkedsparete kontant- og starthjælpsmodtagere, personer på revalidering og forrevalidering, introduktionsydelsesmodtagere, sygedagpengemodtagere, fleksjobbere, ledig-

## Beskæftigelsesrådet Beskæftigelsesregion Hovedstaden & Sjælland

Referat af møde den 22. marts 2010.

hedsydelsesmodtagere og førtidspensionister. *Dagpengemodtagere og kontant- og starthjælpsmodtagere (alle) udgør 72 pct. af unge på offentlig forsørgelse.*

#### 4. Jobcentrene skal sikre, at antallet af ikke-vestlige indvandrere og efterkommere på offentlig forsørgelse begrænses mest muligt. *(Nyt mål)*

Nydanskere omfatter alle ydelsesmodtagere, dvs. dagpengemodtagere, arbejdsmarkedssparate kontant- og starthjælpsmodtagere, ikke-arbejdsmarkedssparate kontant- og starthjælpsmodtagere, personer på revalidering og forrevalidering, introduktionsydelsesmodtagere, sygedagpengemodtagere, fleksjobbere, ledighedsydelsesmodtagere og førtidspensionister. *Førtidspensionister og ikke-arbejdsmarkedssparate kontant- og starthjælpsmodtagere udgør 54,3 pct. af nydanskere på offentlig forsørgelse.*

Formålet med de fire mål er, at indsatsen skal fokusere på, at alle skal have en chance på arbejdsmarkedet. Ingen må unødigt parkeres på varig offentlig forsørgelse.

Målene er i vid udstrækning indbyrdes afhængige - f.eks. vil en begrænsning af antal nydanskere på offentlig forsørgelse (Mål 4) samtidig medvirke til at begrænse antallet af personer på permanente forsørgelsesordninger (Mål 2).

### Konkrete forslag til regionale niveauer for de fire mål

Regionens indstilling til niveaumål for de fire ministermål er angivet i nedenstående tabel 1.

**Formandskabet har drøftet og godkendt principperne for målfastsættelsen. Det indstilles derfor, at Rådet godkender de foreslåede niveaumål.**

**Tabel 1. Forslag til niveauer for de fire ministermål**

	Antal dec-09	Udvikling dec-08 til dec-09	Mål dec-11	Procentvis stigning dec-09 til dec-11
Arbejdskraftreserven	46.422	81,7%	<b>51.240</b>	<b>10,4%</b>
Personer på permanente forsørgelsesydelse	121.178	0,3%	<b>119.970</b>	<b>-1,0%</b>
Unge på offentlig forsørgelse	38.629	27,2%	<b>41.070</b>	<b>6,3%</b>
Nydanskere på offentlig forsørgelse	43.464	10,9%	<b>45.875</b>	<b>5,5%</b>

Anm. Tallet for arbejdskraftreserven er fra november 2009.

Baggrunden for niveauforslagene er:

- Den forventede udvikling på arbejdsmarkedet med fortsat stigende ledighed i 2010 (17,4 pct.) og 2011 (5,7 pct.). Dvs. mere moderate stigninger end hidtil.

## Beskæftigelsesrådet Beskæftigelsesregion Hovedstaden & Sjælland

Referat af møde den 22. marts 2010.

---

- Den forventede udvikling i den generelle ledighed påvirker de enkelte forsørgelsestyper forskelligt. Tendensen er, at personer tættest på arbejdsmarkedet er mere påvirket af konjunkturerne end personer længere væk fra arbejdsmarkedet. Denne tendens er indarbejdet i vurderingen af udviklingen i de enkelte ydelser under det enkelte mål.
- Den hidtidige udvikling på de enkelte områder.
- Den politiske udmelding om at begrænse antallet af personer på de enkelte områder.
- Jobcentrenes indsats skal gøre en forskel.

De mere detaljerede beregninger fremgår af bilag 1 til kontakten ”*Baggrund for fastlæggelse af niveauer for Ministermål 2011*”.

### Den videre proces

Beskæftigelsesregionen har indsendt Kontrakt 2011 til Arbejdsmarkedsstyrelsen den 15. marts 2010 med bemærkning om, at den endnu ikke er godkendt af RBR.

Efter Rådets godkendelse og evt. bemærkninger indsendes den endelige kontrakt til Arbejdsmarkedsstyrelsen. Herefter lægges den på regionens hjemmeside.

Den trykkes og udleveres på aprilkonferencen.

Der udarbejdes en pjece, der sammenskriver analyserapporten og kontrakten for 2011 mhp. at formidle udfordringer og målsætninger i et dokument. Pjecens primære målgruppe er jobcentre og LBR’erne, men også andre aktører og akasser vil modtage pjecen.

### Bilag

- ”Udkast til Kontrakt 2011 med tilhørende bilag” - af 15/3-10.
- Kontraktbilag: ”*Baggrund for fastlæggelse af niveauer for Ministermål 2011*” af 15/3-10.
- Beskæftigelsesministerens brev til De regionale Beskæftigelsesråd, kommunerne m.fl., ”*Udmelding af beskæftigelsespolitiske indsatsområder og mål for 2011*” – af 12/3-10.
- ”*Beskæftigelsesministerens beskæftigelsespolitiske indsatsområder og mål for 2011*”, Arbejdsmarkedsstyrelsens notat af 9/3-10.

---

### Beslutning

Beskæftigelsesrådet drøftede Kontrakt 2011. Forså vidt angår mål 2 vedr. personer på permanent forsørgelse drøftede rådet hvor vidt det foreslåede mål om en reduktion

## Beskæftigelsesrådet Beskæftigelsesregion Hovedstaden & Sjælland

Referat af møde den 22. marts 2010.

---

tion på 1% i perioden dec 09 – dec 11 var realistisk.

- Lønmodtagersiden fandt det problematisk, at socialområdet med mål 2 vedr. førtidspension og fleksjob tages med i en kontrakt der gælder beskæftigelsesområdet. Lønmodtagersiden fandt endvidere, at kommunernes tilkendelse af førtidspension følger lovgivningen og et konkret individuelt skøn om en person har en rest arbejdsevne. Det giver derfor ikke mening at have et konkret niveau.

Lønmodtagersiden foreslog, at man – givet at målet nu er udmeldt fra Beskæftigelsesministeren – sætter som niveau en uændret udvikling ift den historiske udvikling fra december 08 til december 09, dvs en stigning på 0,3%.

- DH støttede op om lønmodtagersidens forslag
- En repræsentant fra arbejdsgiversiden fandt, at man med et mål om et fald i antallet af fleksjob og førtidspension risikerer at tilsidesætte borgernes retssikkerhed ved at jobcentrene skal tage hensyn til et overordnet mål frem for den konkrete borgers situation.
- En repræsentant fra Kommunesiden tilkendegav, at man kunne støtte målet om et fald på 1%, mens en anden repræsentant for kommunesiden bakkede op om Lønmodtagersidens forslag.

Beskæftigelsesregionen oplyste, at der både er demografisk begrundelse for et fald og en beskæftigelsesmæssigt begrundelse. Førtidspension udgør 80 % af den samlede gruppe omfattet af målet og den demografiske udvikling alene vil give et fald i antallet af førtidspensionister.

Den beskæftigelsespolitiske begrundelse er, at det i de kommende år er afgørende at sikre et arbejdsudbud for at afbøde den værste mangel på arbejdskraft. Der skal således sættes ind med en tidlig forebyggende indsats for at modvirke at personer tilkendes førtidspension. Det vurderes derfor, at tilgangen til permanente forsørgelsesordninger vil kunne dæmpes.

*På baggrund af drøftelsen besluttede Beskæftigelsesrådet at ændre det foreslåede mål til et forventet niveau i december 2010 på 121.178 personer, dvs. en udvikling fra dec. 2009-dec. 2011 på 0,0%.*

*Med denne ændring godkendte rådet Kontrakt 2011.*

Kontrakten justeres og sendes ind til AMS.

---

## **6. Erhvervs- og beskæftigelsesudviklingen i Østdanmark – Regionaløkonomisk rapport**

**Indstilling:** Til drøftelse

Beskæftigelsesregionen udgiver i samarbejde med Region Hovedstaden og Region Sjælland en rapport over arbejdsmarked og erhverv i de kommende 10 år. Rapporten forventes klar til offentliggørelse medio april.

Rapporten vil blive gentaget i de kommende 2 år som en årlig rapport. Den årlige rapport vil blive fulgt af spotanalyser i løbet af det pågældende år. Spotanalyserne vil sætte fokus på områder i hovedrapporten, der træder frem som særlige udfordringer for beskæftigelses- og/eller erhvervsudviklingspolitikken.

Rapporten indeholder en fremskrivning af den regionaløkonomiske udvikling i hhv. Østdanmark, region Hovedstaden og region Sjælland. Til fremskrivningen er anvendt beskæftigelsesregionens prognosemodel, som bygger på en regionaløkonomisk model, udviklet af Center for Turismeforskning på Bornholm. I prognosemodellen spiller de forhold, der har betydning for arbejdsmarkeds- og erhvervsudviklingen, i sammenhæng ind på fremskrivningens resultat.

I rapporten vil blive behandlet nedenstående temaer, som er yderligere uddybet i vedlagte notat:

1. Den demografiske udfordring som bliver meget aktuel indenfor en kort årrække. De unge rykker mod hovedstaden og områder med uddannelsesmuligheder.
2. Andelen i og udenfor arbejdsstyrken nærmer sig hinanden i størrelse, først og fremmest på grund af en stigning i personer udenfor arbejdsstyrken.
3. Visse erhverv oplever, at andelen af de beskæftigede indenfor erhvervet som er 50 år eller derover vokser kraftigt på både mellemlang og lang sigt. Det gælder især de offentlige serviceerhverv.
4. Beskæftigelsen vil være faldende på kort sigt, men igen begynde at stige på mellemlang sigt, og stabiliserer sig på lang sigt.
5. Ledigheden stiger frem til udgangen af 2011, og vil i 2020 være på næsten samme niveau som i den tidligere højkonjunktur
6. Der vil fortsat være en forholdsvis stor andel som er ufaglærte i begge regioner. Derimod vil efterspørgslen frem til 2020 rette sig mere mod faglærte og videregående uddannede.

## **Beskæftigelsesrådet**

### **Beskæftigelsesregion Hovedstaden & Sjælland**

Referat af møde den 22. marts 2010.

---

7. Værditilvæksten stiger kraftigt i de private serviceerhverv, mens stigningen indenfor de øvrige hovederhverv er mere afdæmpet.
8. Væksten i produktiviteten har de seneste år været lille i begge regioner. Produktiviteten vil i begge regioner igen være stigende indenfor en relativt kort årrække.
9. Eksportens andel af produktionen har i de seneste år taget et kraftigt dyk i begge regioner. Eksportens andel af produktionen vil igen være stigende, men ser ud til at stagnere på lang sigt, og ikke komme på niveau med 2007/2008 igen.

Rapporten bliver udarbejdet som dels en uddybende dokumentationsrapport, hvor udviklingstendenser og udfordringer er dokumenteret, og dels en mere kortfattet rapport, som med udgangspunkt i dokumentationsrapportens konklusioner præsenterer udviklingstendenser og udfordringer i mere tilgængelig form.

#### **Bilag**

- Notat om udfordringer vedr. arbejdsmarked og erhverv i de kommende 10 år, af 11/3-10

---

#### **Beslutning**

Rådet tog orienteringen til efterretning med bemærkning om, at det er positivt, at Beskæftigelsesregionen samarbejder med Regionerne om en regionaløkonomisk analyse for Østdanmark, herunder at Øresundsregionen også inddrages i samarbejdet.

Rådet besluttede, at en udtalelse fra formandskabet skal overvejes ifm. offentliggørelsen af analysen.

---

# Beskæftigelsesrådet

## Beskæftigelsesregion Hovedstaden & Sjælland

Referat af møde den 22. marts 2010.

---

### 7. Kick off-seminar ifm. konstituerende møde den 7. juni

**Indstilling:** Til drøftelse

Det nyudpegede regionale Beskæftigelsesråd tiltræder formelt 1. juni 2010 og konstituerer sig ved møde den 7. juni.

I forbindelse med det konstituerende møde afholdes et introduktionsseminar for ny- og genudpegede medlemmer og suppleanter samt repræsentanter for rådets baggrundssekretariater. Formandskabet har drøftet nedenstående program på seneste møde. Konstituerende møde og kick off-seminar foregår på Comwell Roskilde.

#### Program

- 10.30: Konstituerende møde i Det regionale Beskæftigelsesråd**  
(for rådsmedlemmer)
- 11.15: Pause**
- 11.40: Kick off-seminar** (for medlemmer og suppleanter samt rådets baggrundsgrupper)
- Indledning og velkomst**  
*Jan Hendeliowitz, regionsdirektør*
- 11.45: Den National Beskæftigelsesstrategi**  
*Marie Hansen, direktør, Arbejdsmarkedsstyrelsen*
- Oplæg og drøftelse*
- 12.45: Frokost**
- 13.30: Udfordringer for RBR og beskæftigelsespolitikken i de kommende år - oplæg til drøftelse (evt. gruppearbejde)**
- 15.15: Opsamling og afslutning**

Formandskabet foreslog bl.a., at ministerens mål for 2011 indgår som et af temaerne.

#### Bilag

- Ingen bilag

---

#### Beslutning

Taget til efterretning.

---

## **8. Observatørrepræsentation i Vækstfora frem til det nye RBR tiltræder**

**Indstilling:** Til orientering

Det regionale Beskæftigelsesråd og de tre regionale vækstfora i Østdanmark udpeger gensidigt observatører .

Tiltrædelse og konstituering af nyt råd og nye vækstfora sker i midlertidig forskudt – og det er derfor nødvendigt med en midlertidig ordning frem til juni 2010, hvor nyt RBR tiltræder og kan tage stilling til repræsentation i udvalg og fora.

Beskæftigelsesregionen har derfor – med formandskabets tilslutning – aftalt følgende.

- RBR-medlem Grete Funch Pedersen fortsætter som observatør i Vækstforum Sjælland frem til juni 2010.
- RBR-medlem John Westhausen fortsætter som observatør i Vækstforum Hovedstaden frem til juni 2010.

For så vidt angår Vækstforum Bornholm sidder RBR-medlem Ole Schou Mortensen som almindeligt Vækstforummedlem, men varetager samtidig posten som RBR-observatør.

### **Bilag**

- ingen

---

### **Beslutning**

Taget til efterretning.

---

## **9. Arbejdsmarkedsbalancen og flaskehalslisten**

### **9.1 Arbejdsmarkedsbalancen og flaskehalslisten**

**Indstilling:** Til orientering.

Det indstilles at rådet tager orienteringen til efterretning.

#### **Arbejdsmarkedsbalancens sæsonfølsomhed**

På møde den 14. december 2009 rejste Rådet spørgsmålet om arbejdsmarkedsbalancens sæsonfølsomhed og konsekvenserne for balancens holdbarhed.

Sekretariatet har vurderet spørgsmålet nærmere, og er nået til følgende konklusioner:

- Arbejdsmarkedsbalancen afspejler udviklingen på arbejdsmarkedet, også for de brancher og fags vedkommende, der er præget af sæsonmæssige variationer i beskæftigelsen.
- På det foreliggende grundlag er det dog kun i begrænset omfang muligt at påvise sæsonvariation i arbejdsmarkedsbalancens resultater, måske bortset fra erhvervsgruppen "Landbrug, fiskeri, m.m."
- I takt med, at omfanget af mangel mindskes, vil sæsonmæssige udsving træde tydeligere frem.
- Blandt de indsatser og aktiviteter, der baserer sig på arbejdsmarkedsbalancens aktiviteter, er det alene i sagsbehandlingen af arbejdstilladelser, der kan forekomme meldinger, der ikke er i takt med sæsonvariationen i beskæftigelsen, f.eks. inden for landbrugsområdet.

Vurderingen er uddybet i vedlagte notat af 8. marts 2010.

#### **Bilag**

- Notat "Sæsonfølsomhed i arbejdsmarkedsbalancen" af 8. marts 2010

---

#### **Beslutning**

Taget til efterretning.

---

## **9. Arbejdsmarkedsbalancen og flaskehalslisten**

### **9.2 Virksomhedernes forventninger til beskæftigelsesudviklingen i Østdanmark, 1. halvår 2010**

**Indstilling:** Til orientering.

Det indstilles at rådet tager orienteringen til efterretning.

#### **Ansatte i Østdanmark**

Beskæftigelsesregionen har i samarbejde med Rambøll Management udarbejdet en undersøgelse af virksomhedernes vurderinger af beskæftigelsessituationen i Østdanmark. Undersøgelsen er foretaget i løbet af februar 2010 og afdækker virksomhedernes beskæftigelsesudvikling de seneste 3 måneder og deres forventninger til beskæftigelsessituationen indenfor de kommende 6 måneder. De overordnede iagttagelser er følgende:

- Flere virksomheder angiver, at de har samme antal medarbejdere som for 3 mdr. siden, men generelt ligger beskæftigelsen på 97,5 % af niveauet for 3 mdr. siden.
- Færre virksomheder angiver de havde flere medarbejdere for 3 mdr. siden.
- Lidt flere virksomheder forventer samme antal eller flere medarbejdere om 6 mdr., men generelt forventes antallet af ansatte at være på niveau med for 3 måneder siden.
- Lidt flere virksomheder forventer at ansætte ikke-faglærte inden for de næste 6 mdr.
- Lidt flere virksomheder forventer at ansætte faglært arbejdskraft fremover, dog med undtagelse af København, hvor der er færre virksomheder der forventer at ansætte flere.
- Hvad angår funktionærer, forventer lidt flere virksomheder at ansætte flere. Her skiller bl.a. København sig dog ud, idet færre virksomheder her forventer at ansætte flere.
- Hvad angår højtuddannede er virksomhederne noget mere usikre på fremtiden, men lidt færre forventer samme eller øget antal.
- Virksomhederne er i mindre grad usikre på fremtiden i f. t. vurderingen af det generelle beskæftigelsesbehov, men er noget mere usikre, når det drejer sig om de enkelte grupper, ufaglærte, faglærte, funktionærer og højtuddannede.
- Flere virksomheder vurderer, at de ikke på noget tidspunkt vil komme tilbage på samme niveau som i dag.
- Lidt flere virksomheder forventer at ansætte medarbejdere i de kommende 6 mdr. med undtagelse af københavnske virksomheder, hvor flere virksomheder forventer lidt færre.

## **Beskæftigelsesrådet**

### **Beskæftigelsesregion Hovedstaden & Sjælland**

Referat af møde den 22. marts 2010.

---

- Flere virksomheder forventer samme eller sværere rekrutteringsbetingelser om 6 mdr. – det gælder stort set alle uddannelsesgrupper.

Rapporten foreligger i øjeblikket i 1. udkast, som beskæftigelsesregionen gennemgår. Den vil blive offentliggjort i begyndelsen af april. I den endelige rapport vil der også være oplysninger om virksomhedernes anvendelse af og behov for udenlandsk arbejdskraft til brug for Work in Denmark's tilrettelæggelse af rekrutteringsopgaven

#### **Bilag**

- Notat "Virksomhedernes vurdering af beskæftigelsessituationen i Østdanmark" af 9. marts 2010

---

#### **Beslutning**

Taget til efterretning.

---

## **10. Overvågning af arbejdsmarkedet i den ny Femern Bælt-region**

**Indstilling:** Til orientering og efterretning.

### **Baggrund**

Etableringen af den faste forbindelse over Femern Bælt skærper behovet for en fælles arbejdsmarkedsovervågning på de to sider af bæltet.

Beskæftigelsesregionen har derfor i samarbejde med beskæftigelsesmyndighederne i Nordtyskland (Agentur für Arbeit Lübeck) hos konsulentfirmaet Copenhagen Economics fået udarbejdet:

- En kortlægning af mulighederne for en fælles arbejdsmarkedsovervågning. Som redskab til at følge udviklingen på arbejdsmarkedet i de to områder er der udviklet et forslag til arbejdsmarkedsoverblik, som løbende vil blive opdateret af de to involverede arbejdsmarkedsmyndigheder.
- En Nul-punktsanalyse af de to arbejdsmarkeder. Hovedpunkterne er præsenteret i vedlagte bilag.

Formålet er at etablere et fælles tysk/dansk overvågningssystem for arbejdsmarkedet i Femern Bælt regionen.

Målgruppen er primært jobcentrene i den sydlige del af regionen og i Nordtyskland samt Beskæftigelsesregionen, men også andre aktører i beskæftigelses-, uddannelses- og erhvervsudviklingsindsatsen.

### **Rapportens resultater**

Nul-punktsanalysen vedr. arbejdsmarkedet i Femern Bælt-regionen konkluderer at:

- Der i udgangspunktet er tale om to adskilte arbejdsmarkeder og erhvervsliv i Femern Bælt-regionen.
- Samtidig giver ubalancer og ledighed muligheder som kan udnyttes, hvis arbejdsmarkederne integreres tættere
- På længere sigt deler regionerne nogle erhvervsmæssige udfordringer på grund af tilbagegangen inden for fremstillingserhverv.
- Når byggeprojektet for alvor starter op i 2012 er forventningen, at der vil komme en øget efterspørgsel efter arbejdskraft til fordel for både Danmark og Tyskland.
- Byggefaserne kan bidrage til, at dannelsen af et nyt, sammenhængende arbejdsmarked i regionen får et nyt ryk og bane vejen for en integration på arbejdsmarkedet i Femern Bælt-regionen i fremtiden.

## **Beskæftigelsesrådet**

### **Beskæftigelsesregion Hovedstaden & Sjælland**

Referat af møde den 22. marts 2010.

---

#### **Den videre proces**

Rapporten (Nul-punktsanalysen) færdiggøres, oversættes til tysk og offentliggøres på de to parterers hjemmesider, ligesom den sendes til interessenter.

Forslaget til løbende overvågning af arbejdsmarkedet (som består af et regneark, der opdateres og offentliggøres løbende) drøftes med de relevante jobcentre. Overvågningen, som den anbefales i rapporten, omfatter en løbende oversigt over udbud og efterspørgsel efter arbejdskraft i de to dele af Femern Bælt-regionen. Når indhold og frekvens er besluttet vil de blive offentliggjort løbende.

Overvågningskonceptet er som nævnt udviklet i samarbejde med arbejdsmarkedsmyndighederne i Lübeck, men tænkes i løbet af kort tid at blive udvidet til at omfatte et større geografisk område i Tyskland.

Endvidere arbejdes der i samarbejde med Region Sjælland, Region Syddanmark og nordtyske partnere på at etablere et fælles statistiksystem med fælles tyskdanske data i lighed med "Ørestat", som dækker Øresundsregionen.

#### **Bilag**

- Notat "Fælles arbejdsmarkedsovervågning i Femern Bælt-regionen af 11. marts 2010

---

#### **Beslutning**

Taget til efterretning.

---

## **11. Beskæftigelsesministerens inspirationsmøde den 12. marts vedr. bekæmpelse af langtidsledighed**

**Indstilling:** Til drøftelse

Beskæftigelsesministeren har i februar og marts holdt tre inspirationsmøder om bekæmpelse af langtidsledighed.

På mødet i Østdanmark **den 12. marts** var temaet den etniske beskæftigelsesindsats.

Mødet blev holdt hos Føtex på Nørrebro. Føtex gør meget brug af mentorordninger, som sikrer indslusning og fastholdelse af medarbejdere. Føtex har bl.a. indgået aftale med 6 jobcentre i Østdanmark om at være virksomhedscenter.

Formandskabet var på mødet repræsenteret ved Leif Elken og Ole Bjørstorp. Herudover deltog ca. 30 personer fra:

- Virksomheder (Føtex, Arriva Danmark, Systemfrugt A/S, Post Danmark)
- Jobcentre (København, Brøndby, Albertslund)
- Målgruppen ikke-vestlige indvandrere
- LBR-København
- Beskæftigelsesministeriet, herunder Beskæftigelsesregionen

Mødet er et led i processen frem mod, at regeringen offentliggør et udspil med initiativer til bekæmpelse af langtidsledighed.

I denne proces har både KL og DA/LO i februar offentliggjort forslag til initiativer på området.

**Bilag:**

- Ingen

---

**Beslutning**

Taget til efterretning med bemærkning om, at indsatsen overfor ledige nydanskere bør ligge i regi af virksomheder. Undervisning på sprogskoler bør også kobles til virksomhedsforlagt aktivering.

---

## **12. Møder med borgmestre om den beskæftigelsespolitiske dagsorden**

---

**Indstilling:** Til orientering

Beskæftigelsesminister Inger Støjberg har med brev af 9. februar skrevet ud til landets borgmestre, om bl.a. vigtigheden af at bruge beskæftigelsespolitikken strategisk.

Beskæftigelsesministeren oplyser i sit brev, at regionsdirektøren vil kontakte borgmestrene med henblik på at etablere et godt samarbejde.

I forlængelse af dette planlægger Beskæftigelsesregionens direktion møder med borgmestrene i Østdanmark.

I første omgang prioriteres det, at der – som minimum - holdes møder med alle førstegangsvalgte borgmestre inden sommerferien. Herefter evalueres der på møderne inden planlægningen af de resterende møder går i gang.

Forud for den praktiske fastlæggelse af mødet har Beskæftigelsesregionen skrevet til borgmesteren om baggrund for det foreslåede møde.

### **RBRs deltagelse**

På baggrund af de tilbagemeldinger, som regionen har modtaget fra RBR-medlemmerne, om eventuel repræsentation i et LBR, vurderer regionen, at det ved enkelte møder er aktuelt med RBR deltagelse.

Hertil kommer, at rådsformanden deltager i enkelte møder.

Der er således RBR-deltagelse i 6 af de pt. 20 planlagte møder.

### **Bilag**

- Beskæftigelsesministerens brev til landets borgmestre, af 9/2-10

---

### **Beslutning**

Taget til efterretning med beslutning om, at Beskæftigelsesregionen udarbejder en oversigt, der viser hvilke dokumenter, produkter og processer Beskæftigelsesregionen har ift. de enkelte jobcentre.

Oversigten skal bidrage til at sikre, at RBR-medlemmer, der også sidder i et LBR, får information om de igangværende processer mellem BRHS og et konkret jobcenter.

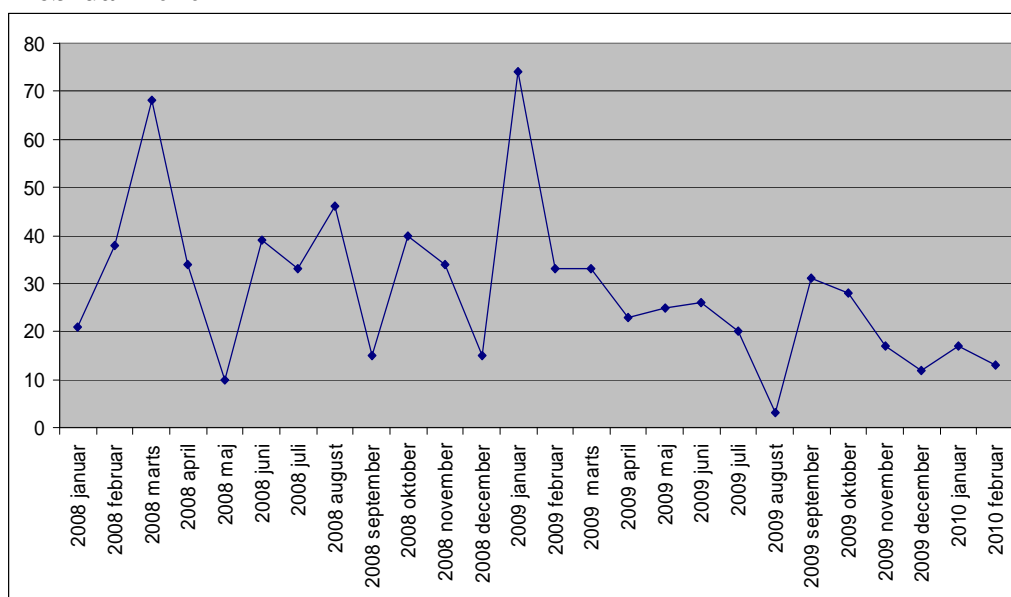
---

### 13. Arbejdstilladelser

#### Indstilling: Til orientering

Antallet af høringer vedr. arbejds- og opholdstilladelse er jævnt faldende siden september 2009.

**Figur 1. Tilgang af høringer vedr. arbejdstilladelser til 3. lande, januar 2008 – februar 2010**



Figur 1 viser tilgangen af ansøgninger fra statsborgere fra 3. lande, opgjort på baggrund af de høringer der tilsendes fra Udlændingetjenesten.

#### Opgørelse for 2009: Tilgang af arbejdstilladelser og brancher

I 2009 indkom der i alt 343 ansøgninger om opholds- og arbejdstilladelse i Øst-danmark til borgere fra 3. lande.

**Tabel 1: Fordelt på brancher hele 2009:**

Branche	Antal	Bemærkninger
Landbrug & Gartneri	121	Primært fra Ukraine
Hotel & Restauration	97	Primært kokke
Forretningsservice	75	Marketing, regnskab, IT-operatører og bla medie
Social og sundhed	12	3 massage, 3 pædagoger, 3 akupunktur
Undervisning	8	Speciallærere og højskolelærere
Fødevarerindustri	8	5 bagere, 2 slagtere og 1 brygger
Tekstilindustri	5	3 skræddere, 1 designer, 1 fletter
Transport	4	
Metalindustri	3	

## Beskæftigelsesrådet Beskæftigelsesregion Hovedstaden & Sjælland

Referat af møde den 22. marts 2010.

---

Øvrige brancher	10	Enkeltansøgninger i øvrige brancher
-----------------	----	-------------------------------------

**Tabel 2: Fordelt på brancher januar 2010:**

Branche	Antal	Bemærkninger
Landbrug & Gartneri	5	Primært fra Ukraine
Hotel & Restauration	9	Primært kokke
Forretningsservice	3	Marketing og regnskab

Det fremgår, at langt størstedelen af ansøgningerne vedrører landbrug og Hotel og restauration.

### Udfaldet af afgørelserne

BRHS's høringsvar omkring arbejdstilladelsesansøgninger fra 3. lands statsborgere i hele 2009 viser et fortsat højt antal negative udtalelser fra beskæftigelsesregionen. Denne tendens fortsætter i de endnu meget få sager i 2010.

**Tabel 3: Årsopgørelse 2009**

Antal sager 2009	Negativ	I %	Positiv	I %	Aflyst*	I %
343	166	48,4%	139	40,5%	38	11,1%

\* Indeholder de sager der er aflyst af US, trukket tilbage af arbejdsgiver eller lukket grundet manglende svar fra arbejdsgiver.

**Tabel 4: Januar 2010**

Antal sager 2010	Negativ	I %	Positiv	I %	I proces**	I %
17	9		1		7	

\*\* sager der ikke er afgjort

Da landbrugsmedhjælpere ikke længere er registreret som et mangelproblem i arbejdsmarkedsbalancen, må der forventes et yderligere fald i sager med en positiv udtalelse.

### Bilag

- ingen

---

### Beslutning

Taget til efterretning.

---

# Beskæftigelsesrådet

## Beskæftigelsesregion Hovedstaden & Sjælland

Referat af møde den 22. marts 2010.

---

### 14. Beskæftigelsesankenævn – status

**Indstilling:** Til orientering

#### Beskæftigelsesankenævnenes afgørelser

Beskæftigelsesankenævnene har i 2009 behandlet ca. 8600 sager, heraf ca. 6200 sager i Beskæftigelsesankenævnet for Hovedstaden og 2400 sager i Beskæftigelsesankenævnet for Sjælland.

Der har i 2009 været ca. 1100 flere sager end i 2008. Stigningen er fortrinsvist sket i Hovedstaden.

De fleste af de klagesager, der er afgjort i 2009 i beskæftigelsesankenævnene for Hovedstaden og Sjælland vedrører sygedagpengeområdet.

#### Afgørelsernes udfald

I 2/3 af sagerne bliver kommunernes afgørelse fulgt. Det gælder for begge beskæftigelsesankenævne. En fjerdedel af sagerne bliver enten ændret eller hjemvist til fornyet behandling i kommunen.

<b>Statsforvaltningen Hovedstaden</b>				
	Sager i alt:	Stadfæstet	Ændret	Hjemvist
2008	5143	65%	13%	12%
2009	6198	66%	13%	12%
<b>Statsforvaltningen Sjælland</b>				
	Sager i alt:	Stadfæstet	Ændret	Hjemvist
2008	2275	65%	14%	11%
2009	2389	65%	11%	12%

Udover "Stadfæstet", "Ændret" og "Hjemvist" inkluderer "Sager i alt" også bortfaldne og afviste sager, dermed summer rækken ikke til 100%

Kilde: Statsforvaltningen Hovedstaden samt Statsforvaltningen Sjælland

Fordelingen af klagesagernes udfald har ikke ændret sig væsentlig fra 2008 til 2009.

#### Fordelingen af sager på lovområder

Fordelingen af klagesager mellem de forskellige lovområder har ikke ændret sig væsentlig i forhold til 2008. Den største andel af klager vedrører Sygedagpenge-loven. Andelen af klager med baggrund i Lov om aktiv beskæftigelsesindsats er relativt lille (omkring 10%), jævnfør bilag.

### **Jobcentrenes praksis**

Ankestyrelsen har i december 2009 offentliggjort en praksisundersøgelse om revalidering. Det konkluderes heri, at kommunernes behandling af bevillinger henholdsvis afslag er i overensstemmelse med lovgivningen.

### **Bilag**

- Status for Beskæftigelsesankenævn af 8. marts 2010

---

### **Beslutning**

Taget til efterretning.

---

## **15. Kampagne for udbredelse af virksomhedscentre - status**

**Indstilling:** Til orientering

### **Kampagnens sigte**

Kampagnen for etablering af virksomhedscentre har til formål at øge anvendelsen af virksomhedsrettet aktivering (virksomhedscentre) i indsatsen for ikke arbejdsmarkedsparate kontant- og starthjælpsmodtagere i matchkategori 4.

Kampagnen løber i perioden fra juni 2009 til juni 2011.

### **Kampagnens mål**

Der er opstillet to landsdækkende mål for kampagnen:

- 9.000 (4.200 i Østdanmark) kontant- og starthjælpsmodtagere fra matchgruppe 4 er i virksomhedsaktivering i juni 2011.
- 20 pct. af de kontant- og starthjælpsmodtagere i matchgruppe 4, der har deltaget i virksomhedsaktivering, er selvforsørgende 4 uger efter afsluttet forløb i virksomhedsaktivering.

Hvad angår det første mål har der samlet set i Østdanmark været en meget lille stigning i antallet af kontant- og starthjælpsmodtagere i målgruppen, der er i virksomhedsrettet aktivering. Fra juni 2009 til december 2009 er antallet af kontant- og starthjælpsmodtagere i virksomhedsrettet aktivering steget fra 1.443 til 1.453, en stigning på kun 0,7%

Hvad angår det andet mål steg effekten fra juni til oktober 2009 af den virksomhedsrettede aktivering fra 14,3 til 15,2%. En stigning på 0,9 %-point.

De hidtidige resultater afspejler, at regionens jobcentre ultimo 2009 kun i begrænset havde fået sat virksomhedscentre i drift. Det er således især jobcentre, der har

## **Beskæftigelsesrådet**

### **Beskæftigelsesregion Hovedstaden & Sjælland**

Referat af møde den 22. marts 2010.

---

forudgående erfaringer med brug af virksomhedscentre, der har en høj målopfyldelse i forhold til kampagnen.

Beskæftigelsesregionen forventer, at en forbedring af resultaterne af virksomhedscenter-kampagnen vil kunne aflæses i målingerne i løbet af foråret 2010.

#### **Status for virksomhedscenterkampagnen**

På baggrund af de netop afholdte netværksmøder med jobcentrenes ledelse om resultaterne af beskæftigelsesindsatsen er det beskæftigelsesregionens vurdering, at jobcentrene i regionen samlet set har fokus på kampagnens målsætning om etablering af virksomhedscentre.

Der er stor forskel på, hvor langt de enkelte jobcentre er i processen, men mere end halvdelen af regionens jobcentre har på nuværende tidspunkt indgået aftaler med private eller offentlige virksomheder om etablering af virksomhedscentre.

#### **Oversigt over virksomhedscenteraftaler**

Beskæftigelsesregionen har i januar 2010 vurderet indhold og priser i de virksomhedscenteraftaler, der er indgået i regionen.

Der er stor variation i de beløb, jobcentrene betaler i mentorstøtte til virksomhederne. Prisspændet er mellem 1000-5000 kr. pr. plads pr. måned. Der er ikke en tilsvarende variation i indholdet i aftalerne.

#### **Bilag**

- Oversigt af 25. februar 2010 over resultater for jobcentrene i Østdanmark for mål 1 + 2, kampagnen til udbredelse af virksomhedscentre.

---

#### **Beslutning**

Rådet tog orienteringen til efterretning med drøftelse af prisspændet mellem de aftaler jobcentrene indgår med virksomhederne.

Rådet besluttede, at rådet til næste møde forelægges oplysninger om priserne på de enkelte virksomhedscenter-aftale.

---

## **16. Magistres beskæftigelses- og ledighedsmønstre i Øst-danmark - analyse**

**Indstilling:** Til orientering.

### **Baggrund**

Magistre har ofte haft en større ledighed end øvrige akademikere. Beskæftigelsesregionen har derfor – i samarbejde med AC, Dansk Magisterforening og Magistrenes a-kasse – gennemført en analyse af magistres beskæftigelses- og ledighedsmønstre i Østdanmark for at få yderligere viden om årsagerne til denne overledighed.

### **Formål**

Formålet med analysen er at få et grundlag for at målrette beskæftigelsesindsatsen mere præcist mod magistrenes barrierer på jobmarkedet.

### **Indhold**

Analysen giver en række interessante konklusioner og afliver nogle – men bekræfter også myter om magistres beskæftigelses- og ledighedsmønstre i Østdanmark.

En af de mere interessante konklusioner i forhold til beskæftigelsesindsatsen er, at når magistre starter i et job på et lavere kvalifikationsniveau, end deres uddannelse tilsiger, så leder dette i højere grad til faste akademiske job, end hvis personen havde været i uddannelsesaktivering som ledig.

Nogle af de vigtigste pointer fra analysen er:

- Magistre er meget fleksible og søger i særlig grad job inden for de fleste områder og også mere bredt end andre AC'ere. Magistre får oftere ansættelse i brancher/jobfunktioner, hvor de ikke anvender deres kompetencer/kvalifikationer på højeste niveau. Samtidig ses en stærk 'faglig' mobilitet allerede i løbet af det første år: Magistre får efterhånden jobfunktioner, hvor de i stigende grad anvender deres faglige og særlige (humanistiske) akademiske kvalifikationer. Dette kan både betyde, at magistrene har nemmere ved at få et job, der matcher kvalifikationsmæssigt, selvom man søger 'nedefra' – men kan også betyde, at magistre er gode til at omdefinere jobfunktioner i retning af egne kvalifikationer, når de først er i en organisation.
- Blandt magistergruppen er humanisterne særligt udsatte på arbejdsmarkedet. Dette skyldes især, at der ikke er en stærk/tydelig aftagerbranche. Der ses i analysen en stærk positiv sammenhæng mellem høj branchekonzentration og andel i beskæftigelse.
- Alligevel er 3/4 af magistrene beskæftiget i de samme 5 brancher – primært i uddannelsessektoren og inden for forretningsservice. I forhold til øvrige aka-

## Beskæftigelsesrådet Beskæftigelsesregion Hovedstaden & Sjælland

Referat af møde den 22. marts 2010.

---

demikere er magistre underrepræsenterede inden for offentlig administration, forretningservice og sundhedsvæsen.

- Magistrenes relativt fleksible beskæftigelsesmønster hænger bl.a. sammen med, at de har et "atypisk arbejdsmarked" med tidsbegrænsede og/eller deltidstillinger.
- Magistre med kunstneriske uddannelser har en lav beskæftigelsesgrad.
- Ca 2/3 af de ledige magistre går i job i løbet af et år. Fra 2006 til 2007 var 20% dog ledige i to på hinanden følgende år.
- De fleste magistre i regioner (også de ledige magistre) bor i København og Frederiksberg kommuner.
- Kun ganske få magistre falder ud af dagpengesystemet.

På baggrund af analysens konklusioner har beskæftigelsesregionen udarbejdet en handlingsplan for at udbrede resultaterne og regionens anbefalinger til jobcentre, andre aktører og a-kasser mv.

I hovedtræk er Beskæftigelsesregionens anbefalinger:

- At bruge magistrenes beskæftigelsesmæssige fleksibilitet aktivt i indsatsen for at få de ledige i job.
- At magistre/humanister med kunstneriske uddannelser bør have tidlig virksomhedsrettet aktivering (virksomhedspraktik/privat løntilskud), idet deres jobchancer øges betragteligt. Det gælder generelt for humanister i uddannelsesretninger med uklar aftagerbranche (fx kunst- og teatervidenskab, antropologi, filosofi og en række orientalske, slaviske 'småsproge' mv.)
- Der er større beskæftigelseseffekt, hvis ledige magistre får et job på "lavere" kvalifikationsniveau, end hvis de ansættes i offentlig jobtræning (især hvis denne er i museer, biblioteker mv.)
- Ledige magistre får meget sjældent forbedret deres jobchancer ved at få aktive tilbud med (længerevarende) uddannelsesaktiviteter.

[Magistrenes beskæftigelses- og ledigheds mønstre i Østdanmark, januar 2010](#) (73 sider).

---

### Beslutning

Taget til efterretning.

---

## **17. Kontrolleret forsøg for personer i matchgruppe 2 (ny match)**

**Indstilling:** Til drøftelse.

### **Baggrund**

Der iværksættes 15. august 2010 et kontrolleret forsøg for kontant- og start-hjælpsmodtagere og sygedagpengemodtagere i matchgruppe 2 (ny match, dvs. ikke-arbejdsmarkedsparate men indsatsklare personer).

Disse personer har typisk en eller anden form for psykisk barriere, der forhindrer dem i at komme i arbejde. Forsøget opbygges med mulighed for at tage hensyn til disse personers særlige behov. Undersøgelser viser, og mange psykiatere og læger peger på, at for mange af disses vedkommende vil en hel eller delvis beskæftigelse medvirke til, at flere fastholdes i selvforsørgelse på længere sigt.

### **Formål**

Forsøget har til formål

- At personer fra match 2/visitationskategori 2 kommer i (deltids-) job eller ordinær uddannelse.
- At bidrage til, at jobcentrene får et evidensbaseret grundlag for at tilrettelægge en job- og uddannelsesrettet indsats for kontant- og starthjælpsmodtagere og sygedagpengemodtagere i matchgruppe 2, herunder med særligt fokus på personer med psykiske problemer.

### **Indhold**

Det kontrollerede forsøg omfatter en tidlig aktiv indsats i form af samtaleforløb og aktivt tilbud på en virksomhed med en tilknyttet mentor. Jobcenteret skal endvidere sideløbende igangsætte supplerende støttende indsatser, der er nødvendige for, at personen kan være i eller komme i aktivt tilbud og i job. Dette kan fx være psykologbistand, træning og lign.

Der indgår på landsplan 2000 personer i projektet, der analyseres ift. jobcentrenes normalindsats for en kontrolgruppe, ligeledes for 2000 personer.

Forsøget adskiller sig fra den almindelige indsats ved, at der:

- iværksættes et intensivt samtaleforløb
- sættes yderligere fokus på at give personen et tidligt virksomhedsrettet tilbud med en mentor (ordinære eller støttede job på en rigtig arbejdsplads), samt
- tilknyttes en person i jobcenteret, som koordinerer en evt. parallel indsats ift. andre dele af kommunens forvaltning/sundhedssystemet osv.

### **Succeskriterier**

Projektet har følgende succeskriterier i prioriteret rækkefølge:

1. Deltagerne kommer i job eller uddannelse og ud af offentlig forsørgelse
2. Deltagerne bliver deltidsraskmeldt/ får deltidsbeskæftigelse
3. Deltagerne indgår i aktivering på en arbejdsplads via løntilskud eller praktik.

**Beskæftigelsesrådet**  
**Beskæftigelsesregion Hovedstaden & Sjælland**

Referat af møde den 22. marts 2010.

---

Der er igangsat en ansøgningsrunde blandt jobcentrene i regionen med henblik på at finde deltagere til forsøget.

**Bilag:**

- Ingen
- 

**Beslutning**

Taget til efterretning.

---

## **18. Pulje til læse-, skrive- og regnekurser for unge -status**

**Indstilling:** Til orientering

Der er på landsplan, som led i aftalen om flere unge i uddannelse og job, afsat 25 mio. kr. i hvert af årene 2010-2013. Puljen skal sikre gode rammer for, at jobcentrene kan tilbyde unge opkvalificerende læse-, og skrivekurser i form af et FVU-læsningsforløb (Forberedende VoksenUddannelse) samt opkvalificerende kurser i form af FVU-matematikforløb.

Beskæftigelsesregion Hovedstaden & Sjælland har fået tildelt en bevilling på 11 mio. kr. i 2010.

Formålet er at give jobcentrene et ekstra incitament til at tilbyde FVU-kurser til unge ledige under 30 år uden ungdomsuddannelse. Puljen fordeles til de fire beskæftigelsesregioner på baggrund af målgruppens størrelse. I alt 19 jobcentre har ansøgt om midler fra puljen. 17 ansøgninger er imødekommet, mens 2 jobcentre har fået afslag som følge af "Først-til-mølle princippet". Puljen blev meldt opbrugt den 8. februar 2010, hvorefter der ikke er modtaget flere ansøgninger.

Der har været stor interesse for at få del i midlerne blandt jobcentrene. Midlerne er fordelt til jobcentrene efter "Først-til-mølle princippet", og det har derfor ikke været muligt at imødekomme alle ansøgninger.

**Bilag**

- Oversigt af 3/3-10 over ansøgninger til "Puljen til opkvalificerende læse-, skrive- og regnekurser" i 2010
- 

**Beslutning**

Taget til efterretning, med udtalelse om rådet konstaterer at behovet på dette område rækker langt udover de puljemidler, der blev afsat.

---

**Beskæftigelsesrådet**  
**Beskæftigelsesregion Hovedstaden & Sjælland**

Referat af møde den 22. marts 2010.

---

**19. Mundtlige meddelelser.**

Intet til punktet.

**20. Eventuelt.**

Beskæftigelsesrådets formand takkede det afgående råd for et godt samarbejde i de forgangne 4 år.

**Næste møder i Det regionale Beskæftigelsesråd er**

**Konstituerende møde mandag den 7. juni 2010 kl. 10.30**

**Ordinært møde mandag, den 21. juni kl. 13.00**

Peter Kay Mortensen  
formand

Jan Hendeliowitz  
regionsdirektør

## **Deltagelse i RBR-møde 22/3-2010, kl. 13-16**

Formand: LO-Formand Peter Kay Mortensen, LO-Storkøbenhavn

Sekretær: Regionsdirektør Jan Hendeliowitz

### **Landsorganisationen i Danmark (10 medlemmer)**

Næstformand Finn Larsen, TIB

Afdelingsformand John Westhausen, 3F-Industri/Vestegnen

Afdelingsformand Niels-Jørgen Holm, HK-Nordsjælland

Kasserer Hanne Larsen, 3F-Guldborgsund

Faglig sekretær Ellen Bielefeldt, RBF-Frederiksborg

Afdelingsformand Anne Knudsen, LO-Slagelse

Afdelingsformand Carsten Bloch Nielsen, HK-Sjælland

### **Funktionærernes- og Tjenestemændenes Fællesråd (2 medlemmer)**

Klinisk diætist Alice Linning, Kost- og Ernæringsforbundet

Afdelingsformand Grethe Funch Pedersen, Odsherreds Lærerkreds

### **Akademikernes Centralorganisation (2 medlemmer)**

Konsulent Lars Munck, DJØF

### **Dansk Arbejdsgiverforening (10 medlemmer)**

Overenskomst- og personalejura-konsulent Leif Elken, TDC

Projekt- og udviklingsleder Erling Malmqvist, Returplast Danmark A/S

Entrepriseleder Flemming Kronsten, PerAarsleff A/S

Partner Mogens Stendrup, Saabye Stendrup & Partners

HR Chef Ulla Clausen, Hardi International A/S

### **Sammenslutningen af Landbrugets Arbejdsgivere (2 medlemmer)**

-

### **Ledernes Hovedorganisation (2 medlemmer)**

Hovedbestyrelsesmedlem Jan Lau Jensen, Ledernes Hovedorganisation

### **Kommunekontaktrådet for Hovedstaden (5 medlemmer)**

2. viceborgmester Anette Eriksen, Vallensbæk Kommune

### **Kommunekontaktrådet for Sjælland (5 medlemmer)**

Kommunalbestyrelsesmedlem Erik Kjelgaard, Lolland Kommune, indtil kl. 15.45 (pkt. 12)

Borgmester Marie Stærke, Køge Kommune, indtil kl. 15.10 (pkt. 5)

### **Danske Handicaporganisationer (2 medlemmer)**

Sekretær Lis Særmark-Thomsen, Diabetesforeningen & Autismeforeningen

**Beskæftigelsesrådet**  
**Beskæftigelsesregion Hovedstaden & Sjælland**

Referat af møde den 22. marts 2010.

---

**Region Hovedstaden og Region Sjælland (2 medlemmer)**

Medlem af regionsrådet Abbas Razvi, Region Hovedstaden

**Observatører fra De regionale Vækstfora**

-