

# Beskæftigelsesrådet

## Beskæftigelsesregion Hovedstaden & Sjælland

Referat af møde den 21. september 2009

---

Formanden for Det regionale Beskæftigelsesråd indledte med at byde velkommen til to medlemmer af Beskæftigelsesrådet – Partner Mogens Stendrup og HR Chef Ulla Clausen, arbejdsgiverrepræsentanter samt Borgmester Maria Stærke, kommunerepræsentant – som deltog på rådsmøde for første gang.

Endvidere blev Beskæftigelsesregionens vicedirektør Merete Bingen-Jakobsen, som tiltrådte 1. august 2009 i Beskæftigelsesregionen, præsenteret.

Herefter blev filmen ”Aktiv og jobrettet” vist. Filmen omhandler fokus i beskæftigelsesindsatsen under de nuværende konjunkturer. Filmen er produceret af Arbejdsmarkedsstyrelsen.

Rådet havde derefter en kort drøftelse af filmens budskaber.

### 1. Godkendelse af dagsorden

**Indstilling:** Til godkendelse

---

#### Beslutning

---

Der var efterudsendt materiale vedr. *Implementering af ny matchmodel i beskæftigelsesindsatsen*, med forslag om, at det sættes på dagordenen

Punktet blev tilføjet dagsordenen som punkt 3.6. Med denne tilføjelse blev dagsordenen godkendt.

### 2. Godkendelse af referat af møde den 22. juni 2009

Referatet er udsendt den 25. juni 2009.

**Indstilling:** Til godkendelse.

Der har ikke været bemærkninger til referatet inden for den fastsatte tidsfrist. Referatet kan derfor skrives under

---

#### Beslutning

---

Referatet blev underskrevet.

### **3. Status for beskæftigelsesindsatsen i jobcentrene**

#### **3.1 Rettidighed i beskæftigelsesindsatsen**

**Indstilling:** Til drøftelse

Som led i den løbende opfølgning på resultaterne af indsatsen gives en kort status for iværksatte initiativer for at forbedre rettidigheden i indsatsen for kontant- og starthjælpsmodtagere.

Baggrunden for det øgede fokus på rettidighed er Beskæftigelsesministerens handlingsplan fra maj 2009, hvor tre af initiativerne involverer Beskæftigelsesregionerne: Oprettelse af task force til effektivisering af arbejdsgange, intensiv formidling af best practise på tværs af jobcentre samt målretning og intensivning af visitationstilsynet.

#### **Status på rettidighed for kontant- og starthjælpsmodtagere**

Som drøftet på seneste RBR-møde den 22. juni 2009 har Beskæftigelsesregionen overfor alle relevante jobcentre præciseret, at der forventedes fuld rettidighed senest ved udgangen af juni 2009.

Beskæftigelsesregionen har netop fulgt op på rettidigheden med målingerne fra juni 2009. Der er stadig ingen af regionens jobcentre, der opfylder samtlige rettidighedsmål for kontant- og starthjælpsmodtagere (se bilag). Der er for de fleste jobcentre sket en markant forbedring af rettidigheden, men der er fortsat også en del jobcentre, hvor rettidigheden ikke er tilfredsstillende (se også dagsordenens punkt 3.3).

Beskæftigelsesregionen har på denne baggrund anmodet 16 jobcentre i Østdanmark om endnu en redegørelse for, hvorledes de fremadrettet vil sikre fuld rettidighed i indsatsen over for kontant- og starthjælpsmodtagere. De 16 jobcentre havde alle en rettidighed under målene og samtidig over 10 ikke-rettidige hændelser<sup>1</sup>.

Beskæftigelsesregionen afventer pt. de 16 redegørelser. Beskæftigelsesregionen vil på baggrund af de fremsendte redegørelser vurdere, om der i forhold til hvert enkelt jobcenter er behov for yderligere initiativer for at sikre fuld rettidighed i alle jobcentre i regionen.

Beskæftigelsesregionen indstiller, at der sendes breve fra RBR til alle LBR, hvor Rådet anbefaler, at De Lokale Beskæftigelsesråd sætter fokus på rettidighed i indsatsen som et af de elementer, der kan fremme gode resultater i beskæftigelsesindsatsen.

---

<sup>1</sup> Rettidigheden for jobsamtaler skal være 90 pct. for både arbejdsmarkedsparete og ikke-arbejdsmarkedsparete. Rettidigheden for aktivering af arbejdsmarkedsparete skal være 80 pct., mens den skal være 75 pct. for ikke-arbejdsmarkedsparete.

### **Task force til effektivisering af arbejdsgange**

Beskæftigelsesregionen har oprettet en task force bestående af både interne og eksterne konsulenter. Hensigten er, at de eksterne konsulenter gennemfører udviklingsprojekter i fire jobcentre med henblik på at udvikle redskaber til forbedring af rettidigheden for kontant- og starthjælpsmodtagere.

Projekterne følges tæt af de interne konsulenter i Beskæftigelsesregionen, som efterfølgende vil kunne iværksætte lignende projekter i andre jobcentre. De udvalgte kommuner er Odsherred, Frederiksberg, Tårnby/Dragør og Bornholm.

Projektet i Odsherred forventes afsluttet ultimo september. Udviklingsprojekterne i de øvrige jobcentre er påbegyndt i august/september, og forventes afsluttet inden årsskiftet.

### **Intensiv formidling af best practise på tværs af jobcentre**

Beskæftigelsesregionen vil på baggrund af projekterne i Frederiksberg, Tårnby/Dragør og Bornholm udvikle følgende:

- Et "Læringskatalog", der samler op på de erfaringer og den viden, der kan hentes ud af udviklingsprojekterne i de tre jobcentre. Læringskataloget skal dels kunne anvendes af regionen selv som grundlag for den fremtidige rådgivning på området og dels kunne anvendes af de øvrige jobcentre som en opsamling af gode eksempler og best practice.
- Et "Koncept for selvevaluering" af indsatsen på rettidighedsområdet til brug for de øvrige jobcentre i regionen. Konceptet skal sætte jobcentrene i stand til selv eller i samarbejde med Beskæftigelsesregionen at foretage en struktureret selvevaluering af, hvorfor der er problemer med rettidigheden, og hvordan rettidigheden kan forbedres.

### **Målretning og intensivering af visitationstilsynet**

Arbejdsdirektoratet intensiverer og målretter nu sit visitationstilsyn mod de kommuner, der har særlige problemer med at holde samtaler med ledige til tiden. I visitationstilsynet fører Arbejdsdirektoratet tilsyn med, om kommunerne følger de sagsbehandlingsskridt, de skal, når de gennemfører jobsamtaler med kontant-hjælpsmodtagere som led i det individuelle kontaktførelse. I tilsynet ser Arbejdsdirektoratet fx på, om kommunen holder samtalerne med de ledige til tiden. Hvis en kommune ikke har fulgt de korrekte sagsbehandlingsskridt, mister kommunen ret til refusion fra staten i de sager, Arbejdsdirektoratet udtager til tilsynet, i den periode, hvor sagsbehandlingsskridtet ikke er fulgt.

Beskæftigelsesregionen har været i dialog med Arbejdsdirektoratet omkring udvælgelse af kommuner til det lovbestemte visitationstilsyn. De udvalgte kommuner er Gladsaxe, Glostrup, Roskilde og Solrød. Udvælgelsen af kommunerne er

## **Beskæftigelsesrådet**

### **Beskæftigelsesregion Hovedstaden & Sjælland**

Referat af møde den 21. september 2009

---

sket blandt de kommuner, hvor andelen af jobsamtaler, der er afholdt til tiden, var under 90 pct. i 2. kvartal 2009.

Beskæftigelsesregionen får fremover tilsendt Arbejdsdirektoratets afrapporteringer til kommunerne samt de redegørelser, som Arbejdsdirektoratet modtager fra kommuner med særlige problemstillinger. Hensigten er, at Beskæftigelsesregionen kan anvende disse notater ved dialogmøderne med jobcentrene.

#### **Bilag**

- Oversigt af 21/8-09 over kommunal rettidighed i juni/juli

---

#### **Beslutning**

---

Beskæftigelsesrådet drøftede rettidighed i indsatsen overfor kontant- og start-hjælpsmodtagere og tog orienteringen til efterretning med bemærkning om, at rådet ønsker at se hvilke jobcentre, der er blevet bedt om en redegørelse.

Rådet besluttede, at sende en henvendelse til de lokale beskæftigelsesråd om vigtigheden af fortsat fokus på rettidighed i indsatsen.

### 3. Status for beskæftigelsesindsatsen i jobcentrene

#### 3.2 Resultater af beskæftigelsesindsatsen, 2. kv. 2009

**Indstilling:** Til drøftelse.

I det følgende gennemgås hovedresultaterne af indsatsen i 2. kv. 2009. Resultaterne skal ses i lyset af den generelle afmatning på arbejdsmarkedet, hvor ledigheden er steget med 86 pct. fra juni 2008 til juni 2009. Udviklingen har især haft negativ indflydelse på udviklingen i antal unge ledige og arbejdskraftreserven.

#### Status for resultaterne af indsatsen, 2. kv. 2009

De konkrete resultater for indsatsen er:

- Stigning på 52,2 pct. i den samlede **arbejdskraftreserve** fra juni 2008 til juni 2009 – 26.450 ledige i arbejdskraftreserven i juni 2009. Målet er max. 25.475 i december 2009, svt. en stigning på max. 36 pct. ift. december 2008. **Regionen ligger dermed over det fastlagte maksimum.**
  - Stigning på 77,9 pct. blandt dagpengemodtagere og stigning på 32,2 pct. blandt kontant- og starthjælpsmodtagere
  - 49 pct. er kontant- og starthjælpsmodtagere, andelen er steget en smule siden seneste status i marts 2009
  - Kalundborg har haft den største stigning i den samlede arbejdskraftreserve (+125,9 pct.), mens Bornholm har oplevet den mindste stigning (+4,4 pct.)
  - Alle jobcentre har haft en stigning blandt dagpengemodtagere, mens 40 jobcentre har en stigning blandt kontant- og starthjælpsmodtagere
  - Stigningen i den samlede arbejdskraftreserve i Østdanmark i det seneste år er mindre end stigningen i hele landet (+66,8 pct.).
- **Antallet af unge ledige** er steget med 56,4 pct. fra juni 2008 til juni 2009 – godt 25.035 unge på offentlig forsørgelse i juni 2009. Målet er max. 24.640 ledige i december 2009, svt. en stigning på max. 34 pct. ift. december 2008. **Regionen ligger dermed over det fastlagte maksimum.**
  - Stigningen er markant højere for dagpengemodtagere (+123,6 pct.) end for øvrige ydelsesmodtagere (+39,9 pct.)
  - Øvrige ydelsesmodtagere udgør en andel på 71,7 pct., andelen er steget en smule siden seneste status i marts 2009
  - Glostrup har haft den største stigning på 123,7 pct., mens Lolland har haft den laveste stigning på 20,5 pct.
  - Alle jobcentre har haft et stigende antal unge dagpengemodtagere, 43 jobcentre har haft en stigning blandt arbejdsmarkedsparete øvrige ydelsesmodtagere, og 40 jobcentre har haft en stigning blandt ikke-arbejdsmarkedsparete øvrige ydelsesmodtagere
  - Stigningen i Østdanmark er lidt under stigningen i hele landet (+59,8 pct.).

## Beskæftigelsesrådet Beskæftigelsesregion Hovedstaden & Sjælland

Referat af møde den 21. september 2009

---

- Antallet af langvarige **sygedagpengeforløb** over 26 uger er faldet med 5,4 pct. fra maj 2008 til maj 2009 – knap 16.440 forløb over 26 uger i maj 2009. Målet er max. 13.935 forløb i december 2009, sv. et fald på 13 pct. ift. november 2008. Regionen er et stykke vej fra målet.
  - 45 pct. af de 16.440 forløb over 26 uger i maj 2009 har varet mere end 52 uger.
  - 30 jobcentre har nået et fald i antal forløb over 26 uger.
  - Rødovre har haft den største stigning (+37,6 pct.), mens Fredensborg har nået det største fald (-39,8 pct.)
  - Faldet i Østdanmark er lidt mindre end faldet i hele landet (-6,2 pct.)
- Stigning på 6,1 pct. i det samlede antal **offentligt forsørgede** fra 2. kv. 2008 til 2. kv. 2009 – i alt 314.664 personer er på offentlig forsørgelse i 2. kv. 2009
  - Stigningen er størst blandt dagpengemodtagere (+67,1 pct.) og kontant- og starthjælpsmodtagere (+17,4 pct.)
  - Fald på 8,7 pct. for sygedagpengemodtagere, fald på 8,6 pct. for personer på revalidering og forrevalidering, fald på 3,9 pct. for efterlønsmodtagere og 0,7 pct. for førtidspensionister
  - Stigning i ledighedsydelsesmodtagere på 13,5 pct., antal personer på ledighedsydelse (+11,6 pct.) samt personer i fleksjob på 4,8 pct.
  - Andelen på offentlig forsørgelse er 19,5 pct. i regionen - dvs. en stigning på 1,1 procentpoint siden 2. kv. 2008
  - Førtidspension udgør den største andel med 6,1 pct., efterløn ligger på 3,7 pct., kontant- og starthjælpsmodtagere på 3,4 pct. og dagpengemodtagere på 2,4 pct.
  - Højere andel på offentlig forsørgelse i Sjællandsregionen (22,8 pct.) end i Hovedstadsregionen (18 pct.)
- **Rettidigheden i beskæftigelsesindsatsen i juni 2009 er følgende:**
  - Rettidigheden for **jobsamtaler** ligger på 92,1 pct. for dagpengemodtagere, 82,4 pct. for arbejdsmarkedsparete kontant- og starthjælpsmodtagere og 82,2 pct. for ikke-arbejdsmarkedsparete kontant- og starthjælpsmodtagere.
  - Målet er en rettidighed på 90 pct. for alle grupper. Er nået for dagpengemodtagere, mens der er et stykke vej for kontant- og starthjælpsmodtagerne.
  - 30 jobcentre opfylder rettidigheden for dagpengemodtagere, 12 jobcentre opfylder rettidigheden for arbejdsmarkedsparete kontant- og starthjælpsmodtagere, mens 5 jobcentre opfylder rettidigheden for ikke-arbejdsmarkedsparete kontant- og starthjælpsmodtagere.
  - Rettidigheden for **førstegangsaaktivering** ligger på 86 pct. for dagpengemodtagere, 78,6 pct. for arbejdsmarkedsparete kontant- og starthjælpsmodtagere og 55,2 pct. for ikke-arbejdsmarkedsparete kontant- og starthjælpsmodtagere.

## Beskæftigelsesrådet Beskæftigelsesregion Hovedstaden & Sjælland

Referat af møde den 21. september 2009

---

- Rettidigheden på 90 pct. er næsten opfyldt for dagpengemodtagere. Det samme gælder 80 pct. kravet for arbejdsmarkedssparate kontant- og starthjælpsmodtagere, mens 75 pct. kravet for ikke-arbejdsmarkedssparate kontant- og starthjælpsmodtagere er ikke opfyldt.
- 20 jobcentre opfylder rettidigheden for dagpengemodtagere, 23 jobcentre opfylder rettidigheden for arbejdsmarkedssparate kontant- og starthjælpsmodtagere, mens 6 jobcentre opfylder rettidigheden for ikke-arbejdsmarkedssparate kontant- og starthjælpsmodtagere.
- Rettidigheden for **gentagne tilbud** ligger på 91,3 pct. for dagpengemodtagere, 71,8 pct. for arbejdsmarkedssparate kontant- og starthjælpsmodtagere og 61,6 pct. for ikke-arbejdsmarkedssparate kontant- og starthjælpsmodtagere.
- Rettidigheden på 90 pct. er opfyldt for dagpengemodtagere, mens rettidigheden på henholdsvis 80 og 75 pct. for arbejdsmarkedssparate og ikke-arbejdsmarkedssparate kontant- og starthjælpsmodtagere ikke er opfyldt.
- 29 jobcentre opfylder rettidigheden for dagpengemodtagere, 14 jobcentre opfylder rettidigheden for arbejdsmarkedssparate kontant- og starthjælpsmodtagere, mens 3 jobcentre opfylder rettidigheden for ikke-arbejdsmarkedssparate kontant- og starthjælpsmodtagere.
- Regionen er fortsat i intensiv dialog med jobcentrene om den kommunale rettidighed.
- **Positiv udvikling i procentandel personer fra ikke-vestlige lande på dagpenge, kontant- eller starthjælp fra 2. kv. 2008 (rl. år) til 1. kv. 2009 (rl. år)**
  - Andelen er 13,9 pct., et fald på 0,9 procentpoint
  - 35 jobcentre har haft en faldende andel

### Bilag

- Resultater af beskæftigelsesindsatsen i Østdanmark - 2. kv. 2009, september 2009.
- Resultatoversigten – Hovedstaden & Sjælland, juli 2009.
- Resultatoversigten – Hele landet, juli 2009.

---

### Beslutning

---

Rådet tog resultaterne af beskæftigelsesindsatsen efter 2. kvartal til efterretning med anbefaling om

- Eventuel kampagne, hvor Beskæftigelsesregionen og Beskæftigelsesrådet sætter fokus på uddannelse til unge ledige, herunder hvor de gode jobmuligheder er på mellemlang og længere sigt.

- Problemstillingen vedr. den store stigning i ledigheden for dimittender tages op til løbende vurdering.

### **3. Status for beskæftigelsesindsatsen i jobcentrene**

#### **3.3 Vurdering af de regionale mål for beskæftigelsesindsatsen**

**Indstilling:** Til drøftelse og stillingtagen.

Målene for det maksimale antal personer i arbejdskraftreserven og unge ydelsesmodtagere i december 2009 er overskredet allerede i juni 2009. Der forventes fortsat stigende ledighed i 2. halvår 2009, og de fastlagte mål på de to områder kan derfor ikke nås<sup>2</sup>.

På den baggrund har regionen justeret skønnet for niveauet i december 2009, jf. nedenstående tabel 1.

**Tabel 1. Oversigt over mål samt skøn for niveau for de tre ministermål i december 2009**

	<b>Mål for 2009</b>	<b>Faktisk niveau i juni 2009</b>	<b>Skøn for niveau i dec. 2009</b>
<b>Arbejdskraftreserven</b>	25.475 (+36 pct.)	26.450	29.860 (+59 pct.)
<b>Unge ydelsesmodtagere</b>	24.640 (+34 pct.)	25.035	29.205 (+ 59 pct.)
<b>Sygedagpengeforløb over 26 uger</b>	13.935 (-13 pct.)	16.439	13.935 (- 13 pct.)

Anm. Den procentvise stigning refererer til udviklingen i perioden dec. 08 – dec. 09.

#### **Nyt skøn for arbejdskraftreserve og unge ydelsesmodtagere**

Arbejdskraftreserven skønnes nu at nå ca. 29.860 i december 2009 – dvs. 4.385 flere personer end det fastlagte mål. Unge ydelsesmodtagere skønnes at nå op på 29.205 personer i december 2009 – dvs. 4.565 flere personer end det fastlagte mål.

Det nye skøn er foretaget pba. regionens seneste prognose for udviklingen i ledigheden – hvor der forventes fortsat stigende ledighed i 2. halvår 2009 - samt den faktiske udvikling i arbejdskraftreserven og unge ydelsesmodtagere frem til

---

<sup>2</sup> De oprindelige mål blev – som følge af konjunkturuomslaget – justeret på RBR-mødet den 3. marts 2009, hvorefter de blev tilføjet som allonge til kontakten for 2009. Det er de justerede mål, der tages udgangspunkt i her.

## Beskæftigelsesrådet Beskæftigelsesregion Hovedstaden & Sjælland

Referat af møde den 21. september 2009

---

juni 2009. En mere uddybende beskrivelse af den anvendte metode er angivet i bilag til dette dagsordenspunkt.

### **Det hidtidige skøn for sygedagpengemålet fastholdes**

Ledighedsudviklingen påvirker ikke i samme udstrækning antallet af sygedagpengeforløb over 26 uger, og der foretages derfor ikke et nyt skøn for dette mål.

### **Det videre forløb**

Kontrakten for 2009 ændres ikke som følge af ovenstående. De fastlagte mål vil derfor fortsat indgå i opfølgningsgrundlaget. Der vil ved udgangen af hvert kvartal blive foretaget et justeret skøn for niveauet for de to mål i december 2009, og dette indarbejdes også i opfølgningen.

### **Bilag**

- Beskæftigelsesregionens notat af 7. september 2009 ”*Revurdering af ministermålene for 2009*”.

---

### **Beslutning**

---

Beskæftigelsesregionen redegjorde nærmere for ændringerne i skønnet for udviklingen i antallet i arbejdskraftreserven og antallet af unge ledige.

Beskæftigelsesrådet tog det ændrede skøn til efterretning med bemærkning om, at

- Hyppige ændringer i skønnet for niveauerne for de to mål bør overvejes nøje, da det kan have en negativ virkning på opmærksomheden på målene. Det er vigtigt, at Beskæftigelsesregionen fortsat udvikler på prognoseredskaberne.

### **3. Status for beskæftigelsesindsatsen i jobcentrene**

#### **3.4 Resultatrevision 2008**

**Indstilling:** Til orientering.

Jobcentrene skal iht. styringsloven hvert år udarbejde en resultatrevision, der indeholder en status for det forgangne års indsats og resultater. Jobcentrene har offentliggjort deres resultatrevision for 2008 den 1. juli 2009. Jobcentrene skal samtidig med offentliggørelsen sende resultatrevisionen til RBR/BR med LBR's bemærkninger.

40 jobcentre har indsendt resultatrevisionen, og regionen har rykket de resterende jobcentre. Når alle resultatrevisioner er i hus, offentliggøres de på beskæftigelsesregionens hjemmeside.

Resultatrevisionerne indeholder ikke ny opfølgning ift. den opfølgning Rådet tidligere er præsenteret for, og de vil derfor ikke blive gennemgået nærmere.

Resultatrevisionen vil dog indgå som baggrundsmateriale i Beskæftigelsesregionen kommende dialogmøder med jobcentrene. Resultatrevisionens disposition og opbygning fremgår af bilag 1.

#### **Bilag**

- Beskæftigelsesregionens notat af 2. september 2009 vedr. resultatrevisionens opbygning.
- Eksempel på en resultatrevision (Jobcenter Egedal)
- LBR's bemærkninger til Jobcenter Egedals resultatrevision.

---

#### **Beslutning**

---

Rådet tog orienteringen til efterretning.

### **3. Status for beskæftigelsesindsatsen i jobcentrene**

#### **3.5 Resultater af indsatsen hos anden aktør**

**Indstilling:** Til drøftelse

På LVU-området (langvarigt uddannede) er det obligatorisk for jobcentrene at henvise alle ledige inden for rammeaftalernes målgrupper til andre aktører. Serviceudbuddet (retter sig mod seniorer og ledige med en erhvervskompetencegivende uddannelse) og Hurtigt i Gang (retter sig mod nyledige) er ikke obligatorisk at anvende for jobcentrene.

#### ***Antal ledige hos andre aktører, 2. kvartal 2009***

- Sammenlagt 12.194 ledige er i forløb hos andre aktører på ét af de tre udbud. Dette svarer til 9,6 pct. af samtlige ledighedsberørte kontant- og start-hjælpsmodtagere og a-dagpengemodtagere (i alt 127.668 personer i 2. kv. 2009).
- Kun 104 kontant- og starthjælpsmodtagere er hos anden aktør på ét af de 3 nævnte udbud (heraf 98 på Hurtigt i Gang). De indgår ikke i de følgende tal.
- Ud af de ledige a-dagpengemodtagere var 18,7 pct. hos andre aktører på ét af de 3 nævnte udbud.
- De 12.194 ledige, der er udlagt til anden aktør fordeler sig med:
  - 34,7 pct. (4.236 personer) i forløb efter LVU-udbuddet,
  - 21,7 pct. (2.644 personer) i forløb efter Serviceudbuddet
  - 43,6 pct. (5.312 personer) i forløb efter Hurtigt i Gang.

#### ***LVU-udbuddet:***

- I 2. kv. 2009 var der 8.853 ledighedsberørte LVU'ere i de akademiske akasser. Heraf var ca. 48 pct. i forløb hos anden aktør efter LVU-udbuddet.
- Godt hver 5. ledige er i arbejde 9 mdr. efter påbegyndelse i 3. kv. 08 hos anden aktør. Aktørerne har fastholdt denne effekt siden 2. kv. 08.
- 5 aktører har tilsammen ca. 83 pct. af de ledige.
- Alle aktører har gennemført jobsamtaler rettidigt.
- 8 af 11 aktører aktiverer rettidigt for førstegangsaktivering. Stort set alle aktører aktiverer rettidigt for gentagne tilbud. Gennemsnitligt er rettidigheden for begge aktiveringer steget igen og ligger nu over 90 pct.
- Aktiveringsgraden er samlet set kun øget lidt fra 1. kv. (fra 29,7 til 30,4 pct.) 2 aktører ligger over kravet på 40 pct. Af de 4 store aktører har især Jobvision en stor udfordring i at nå de 40 pct.

#### ***Service-udbuddet:***

- Effekten målt 9 mdr. efter påbegyndelsen er faldet til 7 pct. (lå på 20 pct. for påbegyndelser i både 1. og 2. kv. 2008).
- De 5 største aktører har med en andel på 81 pct. en stor og stigende andel af de ledige på Serviceudbuddet.
- Alle aktører på nær 2 har gennemført jobsamtaler med de ledige rettidigt.

## Beskæftigelsesrådet Beskæftigelsesregion Hovedstaden & Sjælland

Referat af møde den 21. september 2009

---

- 5 aktører ud af 12 aktiverer de ledige rettidigt for førstegangsaktivering og 5 for gentagen aktivering. Gennemsnitligt er rettidigheden faldet lidt fra 1. kv. 2009 til 2. kv. 2009 – dette er gældende for de fleste aktører. Flere aktører har nu sværere ved at overholde rettidigheden. For nogle er der dog tale om få ledige.
- Aktiveringsgraden har været faldende siden november 2008, og ligger med 21,4 pct. lavere end samme tid sidste år. Flere aktører ligger stadig lavt.

### **Hurtigt i Gang:**

- Omfanget af ledige udlagt efter HiG er mere end fordoblet ift. sidste kvartal.
- På HiG-rammeaftalerne er der 4 forskellige typer af intensive forløb:
  - individuelt kontaktføreløb, efterfulgt af aktiveringsforløb. Varighed max 32 uger.
  - kollektivt kontaktføreløb uden aktivering. Varighed max 13 uger.
  - individuelt kontaktføreløb uden aktivering. Varighed max 13 uger.
  - kollektivt kontaktføreløb, efterfulgt af aktivering. Varighed max. 28 uger.
- Jobcentrene benytter hovedsageligt forløb med individuelle samtaler – i alt 84 pct. 45 pct. udlægges i forløb med aktivering og 55 pct. uden aktivering.
- 38 jobcentre bruger HiG. Gennemsnitligt er udlagt 8 pct. af alle ledige a-dag-pengemodtagere – med et stort spænd mellem jobcentrene: Fra ganske få til over 40 pct.
- Samtlige aktører har afholdt jobsamtalerne rettidigt i 2. kv. 2009
- Der er endnu ikke data vedr. effekt i form af udbetalt bonus på Hurtigt i Gang, da udlæggerne på dette udbud først er påbegyndt omkring nov. 2008.

### **Udfordringer:**

- Aktørerne har fortsat en udfordring med at fastholde og øge beskæftigelseseffekterne for de ledige. Dette gælder især for aktører på Serviceudbuddet.
- Efter en generel positiv udvikling i aktørernes overholdelse af de lediges minimumsrettigheder er rettidigheden faldende for aktivering. Aktørerne skal have maksimal fokus på, at alle ledige aktiveres rettidigt.
- Aktørerne har svært ved at fastholde/øge aktiveringsgraden. Flere aktører har særlige udfordringer i at nå kravet om 40 pct. aktivering, som dog først skal være opfyldt ved delaftalens udløb.

### **Bilag**

- Notat af september 2009 vedr. Resultater af indsatsen hos andre aktører, 2. kvartal 2009.

---

### **Beslutning**

---

Rådet besluttede, at sende brev til aktørerne – med kopi til jobcentrene – med opfordring om at styrke opmærksomheden på rettidighed, aktiveringsgrad og de faldende effekter.

Rådet bemærkede endvidere, at rådet med disse opgørelser ikke får et komplet billede på resultaterne af anden aktørs indsats. Jobcentrene kan vælge at indgå aftaler udenfor de tre statslige rammeudbud – og der foreligger ikke data for disse aktørers indsats.

Formandskabet tager en drøftelse af dette på et kommende møde.

### **3. Status for beskæftigelsesindsatsen i jobcentrene**

#### **3.6 Implementering af ny matchmodel i beskæftigelsesindsatsen**

**Indstilling:** Til orientering.

Ultimo 1. kvartal 2010 implementeres en ny matchmodel i beskæftigelsesindsatsen. Den nye matchmodel vil omfatte **alle** jobcentrets målgrupper, dvs.:

- A-dagpengemodtagere
- Kontant- og starthjælpsmodtagere
- Introduktionsydelsesmodtagere
- Sygedagpengemodtagere
- Revalidender
- Ledighedsydelsesmodtagere

Den nuværende model omfatter kun a-dagpengemodtagere og kontant- og start-hjælpsmodtagere, mens sygedagpengemodtagere er omfattet af en anden model. Introduktionsydelsesmodtagere, ledighedsydelsesmodtagere og revalidender matches ikke i dag.

Den nye model harmoniserer således vurderingen af de enkelte ydelsesmodtagere, og den giver et mere fyldestgørende billede af arbejdskraftpotentialen.

#### **Matchkategorier**

Den nye matchmodel har tre matchgrupper mod de nuværende fem. De tre nye matchgrupper er:

1. Matchgruppe 1 – Jobklar: Borgere, der efter jobcentrets vurdering, er parat til at tage et ordinært arbejde, så de *kan* være ude af systemet inden for de næste tre måneder.

## Beskæftigelsesrådet Beskæftigelsesregion Hovedstaden & Sjælland

Referat af møde den 21. september 2009

---

2. Matchgruppe 2 – Indsatsklar: Borgere, der efter jobcentrets vurdering ikke er parat til at tage et ordinært arbejde, så de *kan* være ude af systemet inden for tre måneder. De kan dog deltage i en beskæftigelsesrettet indsats med aktive tilbud.
3. Matchgruppe 3 – Midlertidigt passiv: Borgere, der har så alvorlige problemer, at de pt. hverken kan arbejde eller deltage i en beskæftigelsesrettet indsats med aktive tilbud.

To centrale spørgsmål bliver styrende for indplaceringen. Det første er: Kan borgeren tage et arbejde? Hvis ja, så matchgruppe 1.

Hvis nej, så spørgsmål to: Kan borgeren deltage i en beskæftigelsesrettet aktivitet? Hvis ja, så matchgruppe 2. Hvis nej, så matchgruppe 3.

Det afgørende er borgerens potentiale og ikke konjunkturer, tilbudsvifte mv.

### Hvorfor ny matchmodel?

Baggrunden for den nye model er for det første, at den nuværende model anvendes meget uensartet i jobcentrene. Jobcentre med samme rammebetingelser matcher af uforklarlige årsager meget forskelligt.

For det andet er den nuværende model ikke tidssvarende, da den kun omfatter nogle af jobcentrets målgrupper.

### Den videre proces

Beskæftigelsesregionen holder et seminar for jobcentercheferne om den nye matchmodel den 1. oktober 2009. Derudover vil regionen løbende drøfte modellen med jobcentrene på efterårets dialogmøder.

I januar 2010 påbegyndes uddannelse af ca. 1/3 af jobcentrenes medarbejdere. Denne varetages af AMS og eksterne konsulenter.

Regionen orienterer a-kasser og andre aktører om den nye model.

### Bilag

- Arbejdsmarkedsstyrelsens notat af 10. september 2009 ”Ny matchmodel”.

---

### Beslutning

---

Rådet tog orienteringen til efterretning.

## 4. Udviklingen på arbejdsmarkedet.

### 4.1 Overblik over arbejdsmarkedet, september 2009.

**Indstilling:** Til drøftelse

#### Den aktuelle ledighedssituation

<i>Ledigheden stiger fortsat</i>	I juli 2009 er der 39.657 ledige i Østdanmark, 15.800 flere end i juli 2008, svarende til en stigning på 93 procent. Det dækker over en stigning på hele 112 procent for dagpengemodtagere, og 51 procent for arbejdsmarkedssparate kontanthjælpsmodtagere.
<i>Lavere ledighed end på landsplan</i>	Ledighedsprocenten for dagpengemodtagere og arbejdsmarkedssparate kontanthjælpsmodtagere er på 3,1 procent i Østdanmark. I hele landet er ledighedsprocenten på 3,2 procent i juli 2009. For et år siden var ledighedsprocenten højere i Østdanmark end i hele landet.
<i>Mindre stigning blandt kvinder</i>	På et år er antallet af ledige mænd mere end fordoblet med en stigning på 127 procent fra juli 2008 til juli 2009. Antallet af ledige kvinder steg 'kun' med 61 procent i samme periode. Alle aldersgrupper af kvinder har en mindre stigning i ledigheden end mænd.  Derfor er ledighedsprocenten blandt mænd – med 3,5 procent – markant højere end blandt kvinder, hvor ledigheden er på 2,7 procent i juli 2009.
<i>Ledighedsstigning for alle aldersgrupper</i>	Ledigheden stiger fortsat mest blandt de helt unge 16-24 årige, men nu stiger ledigheden markant for alle aldersgrupper. I begyndelsen af lavkonjunktoren var det først og fremmest blandt de unge, at ledigheden steg.
<i>Stigende ledighed i byggefagene - fortsat</i>	Ledigheden steg i alle a-kasser fra juli 2008 til juli 2009. Størst er stigningen i El-faget med 600 procent, blandt Økonomer med 465 procent, blandt Metalarbejdere med over 300 procent og i alle byggefagene med næsten 300 procent.
<i>A-kasser med lav stigning</i>	Pædagogerne, lærerne, socialpædagogerne og magistrene klarer sig alle - med en svagt stigende ledighed – relativt godt.
<i>7 pct. ledige i 3F og byggefag</i>	Generelt klarer a-kasser, der er meget orienteret mod det offentlige arbejdsmarked, sig bedre end de øvrige a-kasser.

I 3F er 7,1 procent af de forsikringsaktive ledige i juli 2009, og Byggefagene følger tæt efter med en ledighedsprocent på 6,8. Alene i Træ, Industri og Byg har ledigheden rundet de 10 procent.

*Flere ledige elektrikere*

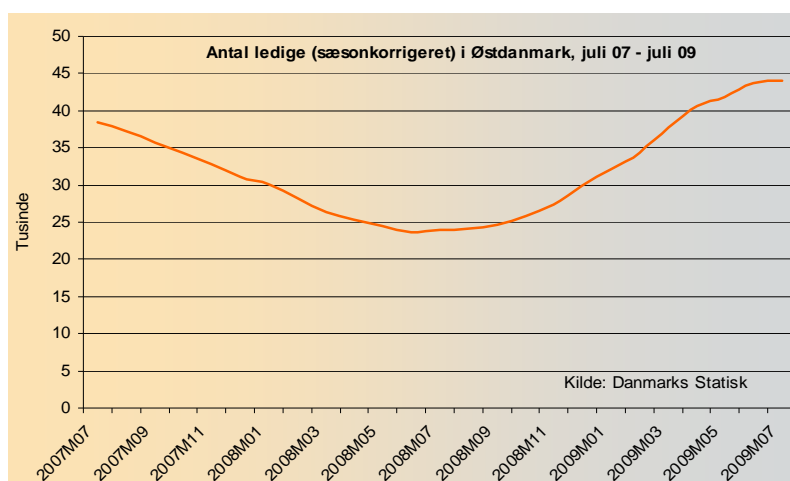
For et år siden – i juli 2008 - var der kun 70 ledige elektrikere i Østdanmark, hvilket udgjorde 0,3 procent af de forsikringsaktive elektrikere. I juli 2009 er der 343 fuldtidsledige, hvilket svarer til en ledighed på 3,9 procent.

### Udvikling i ledigheden - sæsonkorrigeret

*Stor stigning siden efteråret 2008*

Siden august 2008 er antallet af ledige (sæsonkorrigeret) i Østdanmark steget med godt 80 procent.

Det fremgår af nedenstående figur, at ledighedsstigningen de seneste 2-3 måneder ikke har været så kraftig som fra november 2008 til april 2009. Fra juni til juli 2009 steg ledigheden (sæsonkorrigeret) kun ca. 1 procent. Juli-tallet er dog endnu foreløbigt.



Kilde: Danmarks Statistik

### Den geografiske udvikling i ledigheden

*Mindst stigning i Københavns-området*

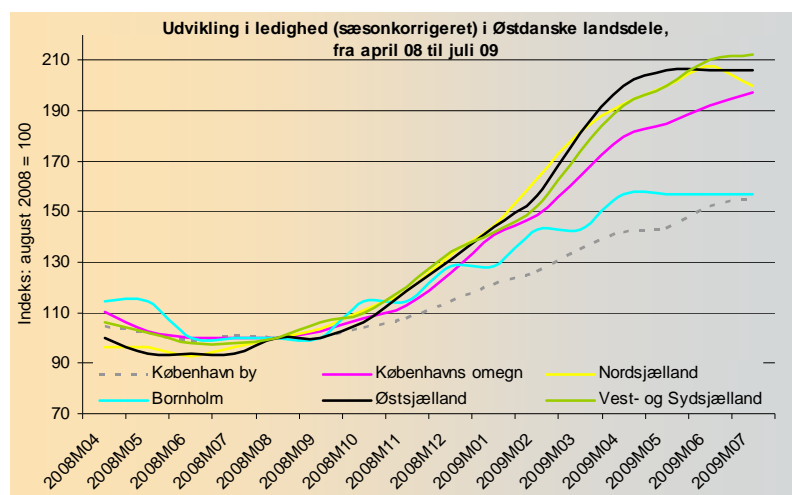
Der er store forskelle på, hvor i Østdanmark ledigheden er steget mest indenfor det seneste år.

Ledigheden er steget **mindst** i Københavns By, der består af kommunerne København, Frederiksberg, Tårnby og Dragør. Ledigheden er steget **mest** i landsdelen Vest- og Sydsjælland.

# Beskæftigelsesrådet Beskæftigelsesregion Hovedstaden & Sjælland

Referat af møde den 21. september 2009

I de seneste 2 måneder – fra maj til juli – er ledigheden (sæsonkorrigeret) dog steget mere i Københavns By end i de øvrige landsdele. Det tyder således på, at afmatningen nu er kraftigst i København by.

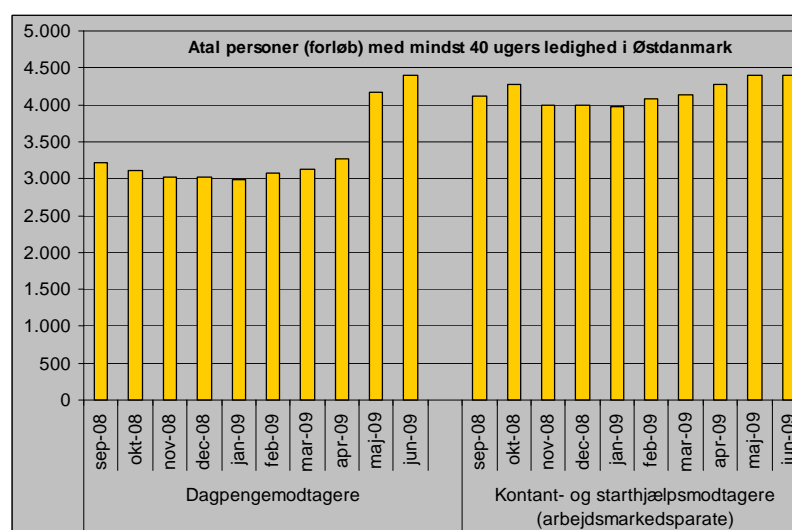


Kilde: Danmarks Statistik

## Flere med lang ledighed

*Længere ledighedsperioder*

Efter næsten et års stigende ledighed tyder det nu på, at der bliver flere med lang ledighed. Lang ledighed er her defineret som en ledighedsperiode af mindst 40 ugers varighed.



Kilde: Jobindsats

*DP-modtagere mest påvirket*

Som det fremgår af ovenstående figur, er antallet af personer med mindst 40 ugers ledighed steget i 2009, kraftigst i maj og juni og kraftigst blandt dagpengemodtagere.

## Beskæftigelsesrådet Beskæftigelsesregion Hovedstaden & Sjælland

Referat af møde den 21. september 2009

Udviklingen i antallet af kontant- og starthjælpsmodtagere med lang ledighed påvirkes endnu forholdsvis beskeden af afmatningen.

*Kvinder mindre berørt*

Nedenstående tabel viser, blandt hvilke grupper stigningen i den lange ledighed er størst

Hvad enten der er tale om modtagere af dagpenge eller kontant- og starthjælp, har kvinder en betydeligt mere gunstig udvikling end mændene.

Siden lavkonjunktoren satte ind i september 2008 er antallet af mænd med mindst 40 ugers ledighed, der modtager dagpenge, steget med 53 procent, dobbelt så meget som blandt kvinder.

Udvikling i antal forløb med mindst 40 ugers ledighed efter køn og etnisk herkomst. Bruttoledige arbejdsmarkedsparete, Østdanmark, september '08 til juni '09				
		Dagpenge	Kontant og starthjælp	I alt
Køn i alt	Herkomst i alt	36,9%	6,9%	20,0%
	Personer med dansk oprindelse	30,4%	14,8%	22,2%
	Indvandrere fra vestlige lande	35,9%	7,2%	22,6%
	Efterkommere fra vestlige lande	100,0%	17,6%	36,4%
	Indvandrere fra ikke-vestlige lande	55,2%	-7,1%	14,9%
	Efterkommere fra ikke-vestlige lande	41,9%	10,8%	23,2%
Kvinder	Herkomst i alt	24,1%	0,6%	10,1%
	Personer med dansk oprindelse	14,5%	9,7%	11,9%
	Indvandrere fra vestlige lande	12,6%	-1,4%	6,3%
	Efterkommere fra vestlige lande		11,1%	11,1%
	Indvandrere fra ikke-vestlige lande	51,3%	-11,5%	7,2%
	Efterkommere fra ikke-vestlige lande	30,2%	-3,3%	10,6%
Mænd	Herkomst i alt	53,2%	18,5%	35,6%
	Personer med dansk oprindelse	49,7%	21,9%	35,8%
	Indvandrere fra vestlige lande	67,2%	19,2%	44,5%
	Efterkommere fra vestlige lande	133,3%	20,0%	62,5%
	Indvandrere fra ikke-vestlige lande	60,7%	6,3%	32,5%
	Efterkommere fra ikke-vestlige lande	72,2%	41,9%	53,1%

Kilde: Jobindsats

Blandt modtagere af kontant- og starthjælp er der kun blevet marginalt flere kvinder med mindst 40 ugers ledighed, mens der er blevet næsten 20 procent flere mænd.

Kvinder klarer sig bedre end mænd blandt alle etniske grupper.

*Etniske forskelle*

Blandt dagpengemodtagere er stigningen i antallet af personer med lang ledighed størst blandt nydanskere. Det til trods for, at ledigheden endnu ikke har ramt nydanskere så hårdt som etniske danskere.

## Beskæftigelsesrådet Beskæftigelsesregion Hovedstaden & Sjælland

Referat af møde den 21. september 2009

---

Blandt modtagere af kontant- og starthjælp er billedet et andet. Alt i alt er der faktisk blevet lidt færre nydanskere med lang ledighed, mens der er blevet flere etniske danskere.

Blandt alle forsikrede ledige steg den lange ledighed med 37 procent fra september 2008 til juni 2009.

*Byggeriet oplever stor stigning i lang ledighed*

A-kasser med hhv. en høj (>50 %) og lav (<25 %) stigning i antal ledige med mindst 40 ugers ledighed	
Høj stigning	Lav stigning
Træ-Industri-Byg (TIB)	Lærere (DLF-A)
El-faget	Magistre (MA)
Byggefagenes a-kasse	Prosa og Merkonomer
Danske Lønmodtagere (DLA)	Ingeniører (IAK)
Business	Socialpædagoger (SLA)
Metalarbejdere	Handels- og Kontorfunktionærer (HK)
Faglig Fælles a-kasse (3F)	Fag og Arbejde (FOA)
Fødevareforbundet (NNF)	Ledere
Akademikere (AAK)	Selvstændige (DANA)
Funktionærer og Servicefag	Børne- og Ungdoms-pædagoger (BUPL-A)
Selvstændige Erhvervsdrivende (ASE)	Funktionærer og Tjenestemænd (FTF-A)

Kilde: Jobindsats

Listen af a-kasser med en høj stigning i antallet af ledige med lang ledighed toppes af byggeriets a-kasser.

Lærere, Magistre samt Prosa og Merkonomer står øverst på listen over a-kasser med en forholdsvis lav stigning i den lange ledighed.

*0,5 % af alle forsikrede har en lang ledighed i juni 2009*

Som det fremgår af nedenstående tabel er 3F den a-kasse, hvor den største andel af medlemmerne har en lang ledighed i juni 2009.

Magistrene har - trods den relativt positive ledighedsudvikling det seneste år - fortsat en relativt stor andel medlemmer med en lang ledighed i juni 2009.

Den laveste andel med lang ledighed finder vi blandt sygeplejersker og pædagoger.

## Beskæftigelsesrådet Beskæftigelsesregion Hovedstaden & Sjælland

Referat af møde den 21. september 2009

A-kasser med hhv. en stor (>0,6 %) og lille (<0,4 %) andel ledige med mindst 40 ugers ledighed	
Stor andel	Lille andel
Faglig Fælles a-kasse (1,3 %)	Danske Sundheds-organisationer (0,0 %)
Magistre (0,8 %)	Børne- og Ungdomspædagoger (0,1 %)
Fødevareforb. (NNF) (0,8 %)	Ledere (0,1 %)
Træ-Industri-Byg (0,8%)	Ingeniører (0,2 %)
Teknikere (0,7 %)	Lærere (0,2 %)
Journalistik, Kommunikation og Sprog (0,6%)	Socialpædagoger (0,2%)
	Økonomer (CA) (0,2 %)
	El-faget (0,3 %)
	Frie Funktionærer (0,3 %)
	Stats- og Teleansatte (0,3 %)
	Byggefagenes a-kasse (0,3 %)

Kilde: Jobindsats

*Både gunstig udvikling og niveau*

7 a-kasser oplever såvel et lavt niveau af lang ledighed og en relativt gunstig udvikling i andelen med lang ledighed. Det er **Børne- og ungdomspædagoger, Lærere, Ledere, Ingeniører, Socialpædagoger, Prosa og merkonomer samt Funktionærer og tjenestemænd.**

*Både ugunstig udvikling og niveau*

3 a-kasser oplever såvel et højt niveau som en stigning i lang ledighed. Det er **Faglig Fælles a-kasse (3F), Fødevareforbundet (NNF) samt Træ, Industri og Byg.**

**Bilag:** Ingen

---

### Beslutning

---

Rådet tog orienteringen til efterretning.

## 4.2 Varslingsager og arbejdsfordelinger

### 4.2.1 Sager om varsling af større afskedigelser

**Indstilling:** Til orientering

Siden januar 2009 og frem til juli måned har der været en faldende tendens i antallet af varslinger. I 2. kvartal 2009 var der i april 19 varslinger, i maj 17 varslinger og i juni 16 varslinger. I juli faldt antallet til 10 varslinger, for så atter at stige igen i august til 16 varslinger.

Antallet af varslede og afskedigede viser samme faldende tendens. Således var der i juni måned 2009 780 varslede og 508 afskedigede. I juli måned var der 368 varslede og 285 afskedigede. Efterfølgende er der dog i august sket en stigning til 700 varslede og det endelig antal afskedigede kan endnu ikke opgøres, idet flere af sagerne fortsat er i proces.

Sammenlignes med tilsvarende kvartaler året før, er der trods den faldende tendens til og med juli måned dog fortsat tale om et øget antal varslinger, varslede og afskedigede.

Af nedenstående tabel fremgår udviklingen opgjort på kvartaler.

#### Varslingsager 1. kvartal 2007 til og med 3. september 2009. Østdanmark

	1. kvartal			2. kvartal			3. kvartal			4. kvartal	
	2007	2008	2009	2007	2008	2009	2007	2008	2009	2007	2008
Antal varslinger	12	24	98	8	23	49	16	15	28 <sup>*)</sup>	14	64
Antal varslede	434	1.758	5.155	1.194	928	3.125	724	1.046	1.206 <sup>*)</sup>	600	3.326
Antal afskedigede	357	225	3.914	989	560	2.335	524	262	598 <sup>*)</sup>	590	2.602

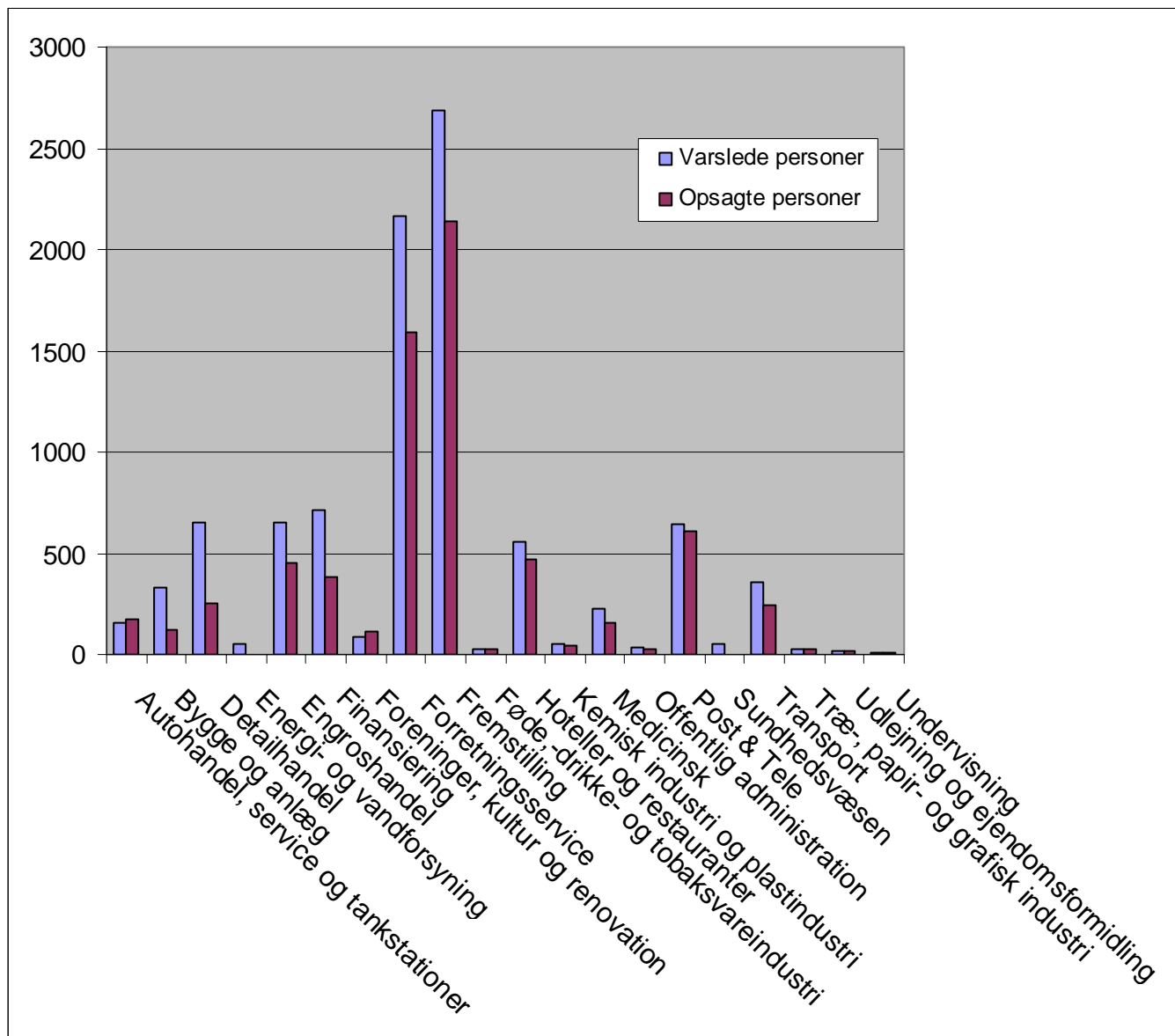
<sup>\*)</sup> Opgørelsesdato 3. september 2009. Antallet er ikke endeligt, da en del af sagerne ikke er afsluttede og der stadig kommer flere sager, idet kvartalet ej er slut.

# Beskæftigelsesrådet Beskæftigelsesregion Hovedstaden & Sjælland

Referat af møde den 21. september 2009

De berørte brancher er især fremstilling og forretningservice jf. figuren nedenfor.

## Antal varslede og antal opsagte personer fordelt på branche, januar til og med 2. september 2009



**Bilag:** Ingen

## Beslutning

Rådet tog orienteringen til efterretning.

## 4.2 Varslingsager og arbejdsfordelinger

### 4.2.2. Puljen til indsats ved større afskedigelser

**Indstilling:** Til orientering

Der har været et øget antal ansøgninger til Varslingspuljen i 2009, og regionen har derfor 2 gange søgt Arbejdsmarkedsstyrelsen om supplerende midler til puljen. Regionen kan i forlængelse af de supplerende bevillinger således nu disponere over en samlet ramme på i alt 9.265.741 kr.

Beskæftigelsesregionen har til dato bevilget midler fra puljen til 10 jobcentre for et samlet beløb på 8.437.640,00 kr. Beskæftigelsesregionen forventer, at der i resten af 2009 fortsat vil være en tilgang af ansøgninger til varslingspuljen.

Udviklingen kan medføre, at der må søges om yderligere midler. Det vil dog også afhænge af det faktiske forbrug af de bevillinger, som hidtil er givet til jobcentre.

### Status for afskedigede personer i 2009, som har fået en indsats via varslingspuljemidlerne

Rådet efterspurgte på sidste møde en opgørelse af, hvordan det er gået de afskedigede personer, som i 2009 har fået en indsats i medfør af varslingsmidlerne. Af nedenstående tabel fremgår en sådan opgørelse.

<b>Oversigt over virksomheder, som har fået bevilget midler fra varslingspuljen i 2009</b>					
Virksomhed	Bevilget beløb kr.	Afskedigede medarbejdere	Ikke ledige 1/9 2009	Ledige pr. 1/9 2009	Andel ledige %
Buksesnedkeren	740.000	60* (60)**	38	22	36,67
Smithers-Oasis	20.000	44* (44)**	25	19	43,18
Sun Chemical	238.100	34* (44)**	19	15	44,12
Vestas	5.601.000	269* (273)**	135	134	49,81
Unomedical	840.000	6* (66)***	2	4	66,76
Cooper Bussmann	405.260	Indsats ikke afsluttet (86)**	**	**	**
Faxe Kalk A/S	81.005	Indsats ikke afsluttet (13)**	**	**	**
Invacare EC-Høng	424.300	Indsats ikke afsluttet (46)**	**	**	**
NKT Flexibles	87.975	Indsats ikke afsluttet (94)**	**	**	**
Royal Copenhagen	278.025	Indsats ikke afsluttet (68)**	**	**	**
<b>I alt</b>	<b>8.437.640</b>				

\* dækker alene afskedigede medarbejdere, hvor fratrædelsesdatoen på opgørelsestidspunktet er overskredet.

\*\* dækker det samlede antal afskedigede medarbejdere (heraf personer, hvis fratrædelsesdato endnu ikke er overskredet).

\*\*\* virksomheden har endnu ikke givet meddelelse om alle afskedigelser (varsling og afskedigelser er indtil videre sket i 4 omgange). Antal afskedigede omfatter indtil videre 66 medarbejdere

**Bilag:** Ingen

---

### Beslutning

---

Rådet tog orienteringen til efterretning med opfordring til fortsat markedsføring af varslingspuljen.

## 4.2 Varslingsager og arbejdsfordelinger

### 4.2.3 Arbejdsfordelinger

**Indstilling:** Til orientering

#### **Arbejdsfordelinger ud over 13 uger i Østdanmark**

Nedenfor er angivet antallet af arbejdsfordelinger over 13 uger, som er godkendt af Beskæftigelsesrådet.

2009/måned	Antal personer - tilgang	Antal sager – tilgang
Januar	18	2
Februar	14	3
Marts	68	2
April	333	13
Maj	251	13
Juni	172	17
Juli	22	6
August	299	14

Efter en markant nedgang i antallet af nye sager i juli måned viser august måned at niveauet igen svarer til niveauet fra april til og med juni 2009. Arbejdsfordeling som redskab til at undgå afskedigelser ser således fortsat ud til at ville blive anvendt.

Beskæftigelsesregionen er i færd med at undersøge hvordan beskæftigelsessituationen er for de der har afsluttet arbejdsfordeling ud over 13 uger, og forventer at kunne orientere herom på næstkommende rådsmøde.

#### **Arbejdsfordelinger på op til 13 uger i Østdanmark**

Beskæftigelsesregionen har opgjort omfanget af arbejdsfordelinger, som er anmeldt til jobcentrene.

2009/måned	Antal personer - tilgang	Antal sager – tilgang
Januar	663	41
Februar	905	58
Marts	713	74
April	980	59
Maj	270	35
Juni	367	27
Juli	32	4
August *	236	19

\* August tallet er ufuldstændigt da enkelte jobcentre mangler at rapportere.

Antallet af nye arbejdsfordelinger under 13 uger er stigende igen fra august måned, men langt fra på niveau med perioden før maj 2009.

**Bilag:** Ingen

---

**Beslutning**

---

Rådet tog orienteringen til efterretning og spurgte til varigheden af de enkelte arbejdsfordelinger.

Beskæftigelsesregionen orienterede om, at arbejdsfordelinger opdeles i under og over 13 uger. Arbejdsfordelinger under 13 uger behandles i jobcentre mens arbejdsfordelinger udover 13 uger godkendes af Beskæftigelsesrådet/-regionen. Disse forlænges som udgangspunkt med højst 13 uger.

Derudover er den samlede varighed reguleret ved reglerne om supplerende dagpenge, hvor maksimum er 30 uger.

## **5. Flaskehalslisten – opfølgning på sidste mødes drøftelser**

**Indstilling:** Til orientering

På Rådets møde den 22. juni 2009 blev mangelsituationen i 1. halvår 2009 drøftet. I den forbindelse ønskede Rådet en nærmere redegørelse af stillingsbetegnelsen "børnepasser"; denne er sendt til Rådet den 1. juli 2009, og vedlagt som bilag.

Rådet rejste endvidere på sidste møde spørgsmål til hvorfor følgende stillingsbetegnelser ikke er med på den foreløbige flaskehalsliste for 2010:

- Overmontør
- Ernæringsassistent
- Socialpædagog

**Svar:**

- Stillingsbetegnelsen "**overmontør**" er i arbejdsmarkedsbalancen for juni 2009 indplaceret i kategorien "balance mellem udbud og efterspørgsel af arbejdskraft". Det indebærer, at ledigheden for stillingsbetegnelsen er lav, men ingen virksomheder i surveyen har givet udtryk for, at man forgæves har søgt at rekruttere overmontører. Eftersom det kun er stillingsbetegnelser med forgæves rekrutteringer, der "kvalificerer" til flaskehalslisten, optræder stillingsbetegnelsen "overmontør" ikke på listen.
- Stillingsbetegnelsen "**ernæringsassistent**" optræder p.t. ikke i arbejdsmarkedsbalancen. Det gør derimod betegnelsen "køkkenassistent", der i balancen

## Beskæftigelsesrådet Beskæftigelsesregion Hovedstaden & Sjælland

Referat af møde den 21. september 2009

---

kategoriseres som ”balance mellem udbud og efterspørgsel af arbejdskraft”. Det indebærer, at stillingsbetegnelsen ikke kommer på flaskehalstlisten, jvf. ovenfor.

- Stillingsbetegnelserne i arbejdsmarkedsbalancen er identiske med stillingsbetegnelserne i Jobnet.dk, hvor arbejdssøgende er tilmeldt. Stillingsbetegnelserne er under konstant revision af Arbejdsmarkedsstyrelsen, i takt med at jobmarkedet og betegnelserne udvikler sig.
- Beskæftigelsesregionen vil henstille til Arbejdsmarkedsstyrelsen, at stillingsbetegnelsen ”ernæringsassistent” inddrages i Jobnet.dk, og dermed i fremtidige versioner af arbejdsmarkedsbalancen.
- Stillingsbetegnelsen ”**socialpædagog**” er i arbejdsmarkedsbalancen for juni 2009 indplaceret i kategorien ”balance mellem udbud og efterspørgsel af arbejdskraft”. Det indebærer (jvf. ovenfor), at ledigheden for stillingsbetegnelsen er lav, men ingen virksomheder i surveyen har givet udtryk for, at man forgæves har søgt at rekruttere socialpædagoger. Eftersom det kun er stillingsbetegnelser med forgæves rekrutteringer, der ”kvalificerer” til flaskehalstlisten, optræder stillingsbetegnelsen ”socialpædagog” ikke på listen.

Eftersom der på arbejdsmarkedet for socialpædagoger og pædagoger er umiddelbar substitution mellem de to, er der fra og med næste arbejdsmarkedsbalance etableret en sammenknytning i modellen, således at ”socialpædagog” vil få samme beskæftigelseskategori som ”pædagog”.

### Bilag

- Notat af 1/7-09 om stillingsbetegnelsen ”børnepasser” på arbejdsmarkedsbalancen.

---

### Beslutning

---

Rådet tog orienteringen til efterretning.

## **6. Rådets dialog med de lokale beskæftigelsesråd**

**Indstilling:** Til beslutning

På rådsmødet i juni drøftede Det regionale Beskæftigelsesråd opsamlingen på de 5 LBR-møder i marts 2009 og Beskæftigelsespolitisk konference i april 2009.

På baggrund af disse drøftelser samt tilbagemeldinger på konferencen og LBR-møderne, har formandskabet drøftet en revideret model for rådets dialog med de lokale beskæftigelsesråd.

### **Revideret model for dialog med LBR**

Med modellen foreslås det, at der afholdes møder med LBRer gruppevis i perioden september – november 2009. Der deltager mellem 3-6 LBRer i hvert møde, hvilket betyder at der bliver 10 møder i alt samt et møde på Bornholm der forsøges koordineret med møde i Vækstforum Bornholm.

Baggrunden for den foreslåede model er, at:

- LBR-møderne skal ses i sammenhæng med øvrig mødeaktivitet mellem Jobcentre/LBR og Beskæftigelsesregion/Beskæftigelsesråd. Det betyder at LBR-møderne placeres, så der ikke er overlap til aprilkonferencen
- Antallet af lokale beskæftigelsesråd, der deltager i de enkelte møder skal reduceres i forhold til møderunden i marts.

Formandskabet har endvidere præciseret, at

- LBRerne skal have indflydelse på dagsordenen
- Der skal lægges op til dialog på møderne
- Mødernes formål er at give plads for dialog mellem politikere.

Det foreslås, at møderne er af 2 timers varighed.

Temaerne fastlægges sammen med LBRerne ca. en måned før mødernes afholdes for at sikre aktualitet. Den praktiske tilrettelæggelse vil dog ske allerede i starten af 2010.

Der foreslås nedenstående **fordeling af lokale beskæftigelsesråd**. Det bør under den praktiske tilrettelæggelse af møderne være muligt for et LBR at flytte ”gruppering”, såfremt de ønsker det. En gruppe bør dog ikke tælle mere end 6 lokale beskæftigelsesråd.

# Beskæftigelsesrådet

## Beskæftigelsesregion Hovedstaden & Sjælland

Referat af møde den 21. september 2009

---

**LBR-gruppe 1:** København, Frederiksberg, Tårnby

**LBR-gruppe 2:** Gentofte, Gladsaxe, Herlev, Lyngby-Taarbæk, Ballerup

**LBR-gruppe 3:** Albertslund, Glostrup, Hvidovre, Rødovre

**LBR-gruppe 4:** Brøndby, Høje-Taastrup, Vallensbæk/Ishøj, Roskilde, Lejre

**LBR-gruppe 5:** Allerød, Furesø, Hørsholm, Rudersdal, Egedal, Frederikssund

**LBR-gruppe 6:** Fredensborg, Gribskov, Halsnæs, Helsingør, Hillerød

**LBR-gruppe 7:** Greve, Solrød, Køge, Stevn

**LBR-gruppe 8:** Lolland, Guldborgsund, Faxe, Vordingborg, Næstved

**LBR-gruppe 9:** Ringsted, Sorø, Slagelse

**LBR-gruppe 10:** Kalundborg, Holbæk, Odsherred

**LBR-gruppe 11:** Bornholm

I bilaget "Oversigt over mødeaktiviteter" vises den mødeaktivitet, der foregår henover året mellem Jobcentre/Beskæftigelsesforvaltningen, LBR og kommunernes ledelse på den ene side og Beskæftigelsesrådet og Beskæftigelsesregionen på den anden side.

### Videre proces

I forlængelse af rådets beslutning vil formandskabet på sit møde i oktober drøfte en henvendelse til de lokale beskæftigelsesråd vedr. dialogen i 2010.

### Bilag

- "Oversigt over møder", af 25. august 2009

---

### Beslutning

---

Beskæftigelsesrådet godkendte modellen for fortsat dialog med de lokale beskæftigelsesråd med anbefaling om, at møderne som udgangspunkt planlægges til 3 timers varighed for at give plads til dialog.

Rådet anbefalede endvidere, at fordelingen af LBRer i grupperne overvejes endnu engang, og at temaet samarbejde på tværs af kommunegrænser bliver fremtrædende på møderne.

## **7. Specialfunktionen for den Etniske Beskæftigelsesindsats – sigtelinjer for indsatsen i 2010.**

**Indstilling:** Til beslutning og drøftelse

### **Sigtelinjer for Specialfunktionen for den Etniske Beskæftigelsesindsats**

Beskæftigelsesregion Hovedstaden & Sjælland og Høje Taastrup Kommune indgik i oktober 2006 kontrakt om varetagelse af den landsdækkende Specialfunktion for den Etniske Beskæftigelsesindsats. Kontrakten dækker en 3-årig periode, fra 1. januar 2007 til 31. december 2009.

Ifølge kontrakten udarbejder Specialfunktionen en årlig aktivitetsplan, der udmønter, hvordan Specialfunktionen opfylder opgaverne i kontrakten.

Aktivitetsplanen udarbejdes på baggrund af en udmelding fra Beskæftigelsesregionen om sigtelinjer, prioriterede områder og eksempler på resultatkrav. Udkast til Beskæftigelsesregionens udmelding vedlægges.

I Beskæftigelsesregionens udmelding lægges op til 3 indsatsområder for Specialfunktionen i 2010:

1. Begrænsning i antallet af unge nydanskere<sup>3</sup> på overførselsindkomst
2. Forøgelse af arbejdsudbuddet af nydanskere (øget beskæftigelsesfrekvens og begrænsning af ledigheden)
3. Nedbringelse af sygefraværet for nydanskere

Udmeldingen skal ses som minimumskrav. Specialfunktionen skal på den baggrund beskrive aktiviteter samt opstille mål og resultatkrav.

Nedenfor vises udviklingen indtil nu på de tre indsatsområder.

Udkastet til sigtelinjer sendes i høring hos:

- Beskæftigelsesregionerne/de regionale beskæftigelsesråd
- Arbejdsmarkedsstyrelsen
- Integrationsministeriet

Høringssvarene indarbejdes i Beskæftigelsesregionens endelige udmelding til Specialfunktionen.

---

<sup>3</sup> Nydanskere betegner her den samlede gruppe af indvandrere og efterkommere

## Udviklingen på de 3 indsatsområder

### Unge nydanskere på overførselsindkomst

Selvom der har været en mindre stigning blandt unge nydanskere på offentlig forsørgelse i forhold til etniske danskere, udgør unge nydanskere fortsat en større andel af unge på overførselsindkomst (15,3 %) end deres andel af den erhvervsaktive befolkning (9,3 %)

**Table 1.** Ministerens mål. Unge ydelsesmodtagere under 30 år. Antal fuldtidsledige under 30 år. Ledighed og aktivering (bruttoledighed), jun-08 og jun-09. Hele landet.

		jun-08	jun-09		
		Antal Fuldtidsledige 18-29 år	Antal Fuldtidsledige 18-29 år	Udvikling fra jun-08 til jun-09	Andel jun-09
Herkomst i alt	Forsørgelsesgrundlag i alt	36.306	58.029	59,8%	100,0%
	A-dagpenge	7.076	17.997	154,3%	31,0%
	Kontanthjælp mv.	29.230	40.032	37,0%	69,0%
Personer med dansk oprindelse	Forsørgelsesgrundlag i alt	28.313	47.746	68,6%	82,3%
	A-dagpenge	5.446	15.352	181,9%	26,5%
	Kontanthjælp mv.	22.867	32.393	41,7%	55,8%
<b>Indvandrere fra ikke-vestlige lande</b>	Forsørgelsesgrundlag i alt	5.996	7.012	16,9%	12,1%
	A-dagpenge	1.092	1.659	51,9%	2,9%
	Kontanthjælp mv.	4.904	5.353	9,2%	9,2%
<b>Efterkomme-re fra ikke-vestlige lande</b>	Forsørgelsesgrundlag i alt	1.232	1.876	52,3%	3,2%
	A-dagpenge	380	609	60,3%	1,0%
	Kontanthjælp mv.	852	1.267	48,7%	2,2%

Kilde: Jobindsats/ministerens mål/unge under 30 år

### Arbejdsudbuddet af nydanskere

De relativt lave beskæftigelsesfrekvenser for nydanskere fra ikke-vestlige lande betyder, at der her ligger et stort beskæftigelsespotentiale, såfremt nydanskere bringes op på samme niveau som etniske danskere.

## Beskæftigelsesrådet Beskæftigelsesregion Hovedstaden & Sjælland

Referat af møde den 21. september 2009

**Tabel 2.** Beskæftigelsesfrekvens<sup>\*)</sup> for 16-66 årige, fordelt efter herkomst. Hele landet 1.1. 2006, 1.1.2007 og 1.1 2008

	Personer med dansk Oprindelse			Indvandrere fra ikke-vestlige lande			Efterkommere fra ikke-vestlige lande		
	2006	2007	2008	2006	2007	2008	2006	2007	2008
I alt	77,3	78,7	79,3	49,1	53,4	56	60,9	65,2	66,4
Mænd	80,1	81,5	81,9	56,1	60,7	62,6	61,9	66,4	67,4
Kvinder	74,4	75,9	76,7	42,1	46,2	49,5	59,8	63,9	65,3

Kilde: Danmarks Statistik, Statistikbanken

\*) andel af befolkningen ibeskæftigelse

### Sygefraværet for nydanskere

Andelen af indvandrere fra ikke-vestlige lande på sygedagpenge er højere end gruppens andel af den erhvervsaktive befolkning, jf. tabel 3.

Der er således en særlig udfordring i at få nedbragt antallet af sygedagpengemodtagere for indvandrere og efterkommere fra ikke-vestlige lande.

**Tabel 3.** Sygedagpenge. Fuldtidspersoner, jul-08 og jul-09. Antal samt andel af erhvervsaktive befolkning. Hele landet

Herkomst	Antal fuldtidspersoner		Udvikling jul-08 til jul-09	Andel af sygedagpengemodtagere	Andel af den erhvervsaktive befolkning
	jul-08	jul-09			
Herkomst i alt	84.294	77.032	-8,6%	100,0%	100,0 %
Personer med dansk oprindelse	74.247	67.476	-9,1%	87,6%	89,9 %
<b>Indvandrere fra ikke-vestlige lande</b>	6.605	6.270	-5,1%	8,1%	5,9 %
<b>Efterkommere fra ikke-vestlige lande</b>	456	523	14,7%	0,7%	1,5 %

Kilde: Jobindsats og Danmarks Statistik, Statistikbanken

### Bilag

- Sigtelinjer, prioriteringer og indsatsområder for Specialfunktionen for den Etniske Beskæftigelsesindsats af 4/9 2009

---

### Beslutning

---

Beskæftigelsesregionen orienterede om, at specialfunktionens opgaver fremover skal koordineres tættere med Beskæftigelsesregionens rådgivningsfunktion.

Rådet tog dette til efterretning og godkendte udmelding af sigtelinjer, prioriteringer og indsatsområder med bemærkning om, at

- de gode resultater på dette område bør analyseres nærmere, med henblik på en drøftelse af hvilke indsatser der virker.

## 8. Rådets repræsentation i eksterne udvalg

**Indstilling:** Til beslutning

Beskæftigelsesrådet besluttede på mødet i juni at udsætte beslutning vedr. rådets repræsentation i udvalg i eksternt regi. Sagen forelægges således rådet igen i uændret form.

### Resumé

Formandskabet henvendte sig i begyndelsen af marts 2009 til Arbejdsmarkedsstyrelsen vedr. mulighederne for udbetaling af honorar og kørselsgodtgørelse til medlemmer ifm. deltagelse i eksterne udvalg.

Styrelsen har svaret i brev af 31/3-09 og fastholder tidligere udmeldinger, hvilket i praksis betyder, at der ikke kan gives mødehonorar og kørselsgodtgørelse til deltagelse i udvalg uden for Beskæftigelsesrådets regi. Styrelsen har i anden sammenhæng givet udtryk for, at Beskæftigelsesrådet defineres som et internt rådgivende organ – og det er således ikke tænkt, at rådet skal sende repræsentanter til eksterne udvalg. Formandskabet har drøftet, hvilke udvalg det drejer sig om, og på hvilken baggrund rådsrepræsentanterne er udpeget.

Udvalg	Medlemmer	Baggrund for repræsentation
Observatør i Vækstforum for Region Hovedstaden	John Westhausen (LO)	Ifølge Lov om ansvaret for og styringen af den aktive Beskæftigelsesindsats kan RBR og de regionale vækstfora gensidigt udpege observatører. Rådet besluttede på sit konstituerende møde juni 2009, at udpege observatører til de tre vækstfora i Østdanmark.
Observatør i Bornholms Vækstforum	Ole Schou Mortensen, (DA)	Ifølge Lov om ansvaret for og styringen af den aktive Beskæftigelsesindsats kan RBR og de regionale vækstfora gensidigt udpege observatører. Rådet besluttede på sit konstituerende møde juni 2009, at udpege observatører til de tre vækstfora i Østdanmark.
Observatør i Vækstforum Sjælland	Grete Funch Petersen (FTF)	Ifølge Lov om ansvaret for og styringen af den aktive Beskæftigelsesindsats kan RBR og de regionale vækstfora gensidigt udpege observatører. Rådet besluttede på sit konstituerende møde juni 2009, at udpege observatører til de tre vækstfora i Østdanmark.
Femern Bælt Forum	Erling Malmquist (DA) Finn Larsen (LO/TIB)	Fondsbestyrelsen for Femern Bælt Forum har med sine vedtægter fastlagt at der sidder repræsentanter fra DI og LO. Rådet har udpeget repræsentanterne, men det fremgår ikke af vedtægterne, at de to

## Beskæftigelsesrådet Beskæftigelsesregion Hovedstaden & Sjælland

Referat af møde den 21. september 2009

Udvalg	Medlemmer	Baggrund for repræsentation
Overvågningsudvalget for det grænseoverskridende program "Femarnbeltregion" (dansk/tysk INTERREG IVA)	Klaus Farnov, medl. (LO) Flemming Kronsten, suppl. (DA)	medlemmer repræsenterer rådet. Region Sjælland har med baggrund i <i>Bekendtgørelse om ansvar og kompetencefordeling m.v. ifm. administration af tilskud fra den Europæiske Regionalfond</i> nedsat overvågningsudvalg for programmet. Efter beslutning i Erhvervs- og Byggestyrelsen er det RBR, der opfordres til at indstille en repræsentant for arbejdsmarkedets parter til udvalget. Regionsrådet behandler indstillingen og udpeger medlem og suppleant til Overvågningsudvalget.
South Baltic Cross-border Cooperation Programme 2007-2013.	Ole Schou Mortensen, medl. (DA) Vakant, suppleant	Region Sjælland har med baggrund i <i>Bekendtgørelse om ansvar og kompetencefordeling m.v. ifm. administration af tilskud fra den Europæiske Regionalfond</i> nedsat overvågningsudvalg for programmet. Efter beslutning i Erhvervs- og Byggestyrelsen er det RBR, der opfordres til at indstille en repræsentant for arbejdsmarkedets parter til udvalget. Regionsrådet behandler indstillingen og udpeger medlem og suppleant til Overvågningsudvalget.

Som det fremgår af oversigten er der – bortset fra Vækstforum – tale om at det er arbejdsmarkedets parter, der er repræsenteret i udvalgene, men at man har valgt at lade Beskæftigelsesrådet være det indstillende/udpegende organ. Det kan således overvejes, om rådet fortsat skal indstille/udpege medlemmer eller meddele de organisationer/myndigheder, der henvender sig, at indstilling/udpegning skal ske direkte af de organisationer de ønsker repræsenteret.

For så vidt angår Vækstfora er der tale om en anden situation, idet det er skrevet ind i lovgivningen som en mulighed, at Vækstfora og Beskæftigelsesråd gensidigt udpeger observatører. Beskæftigelsesregionen vil derfor fortsætte dialogen med AMS med henblik på at sikre, at observatørerne kan få udbetalt honorar og kørselsgodtgørelse for deltagelse i Vækstforummøder. Frem til en afklaring bør det overvejes at få den udpegende baggrundsorganisation til at dække kørselsudgifter.

**Bilag:** Ingen

---

### Beslutning

---

På forslag fra arbejdsgiversiden i rådet besluttede Beskæftigelsesrådet at udsætte behandlingen af punktet.

## **9. Beskæftigelsesrådets mødeplan for 2010**

**Indstilling:** Til godkendelse

Det regionale Beskæftigelsesråd skal beslutte mødeplan for 2010.

Formandskabet har drøftet mødeplanen på seneste formandskabsmøde og indstiller den til godkendelse. Der foreslås følgende rådsmøder:

- Mandag den 22. marts, kl. 13.00
- Mandag den 7. juni, kl. 13.00 (konstituerende møde med efterfølgende introduktionsprogram)
- Mandag den 21. juni, kl. 13.00
- Mandag den 20. september, kl. 13.00
- Mandag den 13. december, kl. 13.00

Da en ny funktionsperiode for rådet begynder den 1. juni 2010 lægges der op til to møder i juni.

Dels et konstituerende møde tidligt i juni, da det nytiltrådte råd skal konstituere sig hurtigst muligt. Dels et ordinært møde i slutningen af juni.

Baggrunden for at det ordinære møde lægges senere er, at rådet skal drøfte Arbejdsmarkedsbalancen og flaskehalslisten, hvortil der ikke foreligger data før medio juni.

I forlængelse af det konstituerende møde planlægges et introduktionsprogram.

Formandskabet vil også i 2010 holde møde i de måneder, hvor rådet ikke mødes.

En komplet mødeplan med foreløbige dagsordenspunkter og inkl. formandskabsmøder er vedlagt som bilag.

### **Bilag**

- Mødeplan 2010 – udkast af 24/8-09.

---

### **Beslutning**

---

Beskæftigelsesrådet godkendte mødeplan for 2010.

## **10. Baggrundssekretariaternes deltagelse i rådsmøder**

**Indstilling:** Til beslutning

Beskæftigelsesrådet skal tage stilling til om baggrundssekretariatene til rådets tre store grupper – arbejdsgiverside, lønmodtagerside, og kommunegruppen – skal have mulighed for at overvære rådsmøderne som observatører.

### ***Baggrundssekretariaternes deltagelse i rådsmøder***

Baggrundssekretariatene har stillet forslag om, at de får mulighed for at være til stede på rådsmøderne som observatører.

Muligheden for, at baggrundssekretariatene er til stede som observatører er ikke reguleret i Beskæftigelsesrådets forretningsorden. Men da der ikke er tale om en formel observatørpost, er der ikke noget formelt til hinder for at lade baggrundssekretariatene deltage.

De har ikke taleret, men kan deltage på møderne med henblik på hurtig opfølgning på rådets drøftelser og beslutninger ift. til deres respektive grupper.

De tre grupper beslutter selv, hvem der deltager på møderne, dog kun en person pr. gruppe, og kun til hver af de nævnte tre hovedgrupperinger.

Sagen har været drøftet på formandskabets møde den 19. august. Formandskabet bakker forslaget op.

**Bilag:** Ingen.

---

### **Beslutning**

---

Beskæftigelsesrådet besluttede, at baggrundssekretariatene til rådets tre store grupperinger fremover kan overvære rådsmøderne med hver en repræsentant. Kommunegruppen kan deltage med to fra henholdsvis KKR-Sjælland og KKR-Hovedstaden. Repræsentanterne har ikke taleret på møderne.

Rådet besluttede endvidere, at forretningsordenen justeres - i overensstemmelse med beslutningen - ved det nytiltrådte råds konstituering til juni 2010.

## **11. Seminar med Beskæftigelsesministeren, BER-FU og De regionale Beskæftigelsesråds formandskaber**

**Indstilling:** Til drøftelse

Beskæftigelsesrådet opfordres til at drøfte, hvilke eventuelle emner og problemstillinger, som formandskabet kan bringe op på seminar i november med Beskæftigelsesministeren.

### **Seminar**

Som det var tilfældet sidste år inviterer Beskæftigelsesministeren til seminar med det centrale Beskæftigelsesråds forretningsudvalg (BER-FU) og de 4 regionale Beskæftigelsesråds formandskaber.

Endvidere deltager Arbejdsmarkedsstyrelsens direktion samt regionsdirektørerne.

Seminaret afholdes den 13. november, kl. 9.30 – 13.00.

### **Temaer**

På baggrund af en drøftelse på møde den 19. august foreslår formandskabet, at følgende temaer bringes op på mødet:

- Udviklingen på ungeområdet og aktuelle initiativer
- Jobrettet opkvalificering af ledige ufaglærte
- Jobcentrenes samarbejde på tværs af kommunegrænser

Beskæftigelsesrådet bedes drøfte om andre emner skal bringes op på mødet i november.

Til formandskabsmødet i oktober vil Beskæftigelsesregionen forberede materiale til en forberedende drøftelse af temaerne, herunder materiale der illustrerer, hvordan arbejdsmarkedet hænger sammen i regionen, og dermed gør det aktuelt med Jobcenter- og LBR-samarbejde på tværs af kommunegrænser.

**Bilag:** Ingen

---

### **Beslutning**

---

Rådet tilsluttede sig de foreslåede temaer med følgende supplerende temaer/problemstillinger:

- Jobcentrenes fortsatte fokus på mangelområder i beskæftigelsesindsatsen
- Manglende jobmuligheder for dimittender

Rådet opfordrede endvidere formandskabet til på seminar med styrelsen og de øvrige råds formandskaber den 10. november at tage problemstilling vedr. honorar op.

## **12. Regeringens initiativer mod ungdomsledighed**

**Indstilling:** Til orientering

Regeringen præsenterede den 7. september 2009 en række initiativer, der skal hjælpe udsatte unge til en fremtid med uddannelse og job. Regeringen vil søge partierne bag globaliseringsaftalen (Regeringen, DF, S og R) om opbakning til udspillet.

### **Regeringens initiativer til at forebygge ungdomsledighed**

Regeringens målsætning er, at 95 procent af alle unge i 2015 får en ungdomsuddannelse.

Regeringen ønsker at sætte ekstra opmærksomhed på, at de unge ikke tabes på gulvet under den økonomiske krise. Derfor præsenterer regeringen nu en række initiativer, med henblik på at hjælpe udsatte unge med uddannelse og job.

Initiativerne omhandler:

**Praktikpakke til 1 mia. kroner.** Der etableres 5.000 ekstra praktikpladser i 2010, herunder skolepraktikpladser.

**Strakstilbud til 18-19-årige.** Der afsættes 50 mio. kr. over de næste to år til, at 18-19-årige får et hurtigt tilbud om aktivitet, så snart de kommer til jobcentret (skal senest efter en uge være i en aktivitet).

### **Styrket indsats for unge under 30 år:**

- Der afsættes 100 mio. kr. til, at jobcentrene over to år tager fat i unge under 30 år uden uddannelse og job. Jobcentret gennemgår den enkeltes situation og giver den unge en aktiv og tidlig indsats med virksomhedsrettede tilbud.
- Der afsættes 35 mio. kr. årligt i 2010-2013 til, at jobcentrene kan læse- og skriveteste unge uden uddannelse og sætte ind med relevante kurser.
- Kommunerne får 34 mio. kr. over 4 år til at tilbyde en mentor til unge, som har brug for støtte til at gennemføre en uddannelse.
- Der afsættes 20 mio. kr. til at etablere ca. 400 job og uddannelsesmuligheder til unge, der har siddet i fængsel.
- Projekt "Unge – godt i gang" er et pilotprojekt, hvor udvalgte jobcentre tilsammen får 20 mio. kr. i ekstrabevilling til en hurtig indsats. Projektet

## Beskæftigelsesrådet Beskæftigelsesregion Hovedstaden & Sjælland

Referat af møde den 21. september 2009

---

skal også generere mere viden om, hvad der bedst hjælper de unge i job (jf. dagsordenens punkt 14.1).

**Målrettet rådgivning/vejledning til kommunerne.** Regeringen vil bruge 8 mio. kr. til at oprette en national task force, der skal indsamle specialviden om unge og indsatsen for unge. Task forcen skal rådgive jobcentrene og vejlede i de nye ungeregler. Task forcen forankres i en af beskæftigelsesregionerne, hvorfra hele landets jobcentre serviceres.

**Virksomhedsinitiativ for nyuddannede akademikere.** Regeringen afsætter 2 mio. kr. i 2010 til at få nyuddannede akademikere i job inden for områder med gode beskæftigelsesmuligheder. Alle unge akademikere får senest efter seks ugers ledighed hjælp til at komme i job. Initiativet varetages af AC og indebærer, at relevante virksomheder kontaktes for at skabe nye jobåbninger for akademikere.

**Fritidsjobinitiativ.** Regeringen afsætter 3 mio. kr. i 2010 til at tilskynde flere unge til at tage sig et fritidsjob. Der etableres en landsdækkende hjemmeside, hvor fritidsjob kan udbydes, og hvor både unge og virksomheder kan få gode råd.

**Bilag:** Ingen

---

### Beslutning

---

Rådet drøftede vigtigheden af, at så høj en andel af praktikpladserne oprettes på virksomheder, og at offentlige virksomheder opfylder deres forpligtelse til at oprette elevpladser.

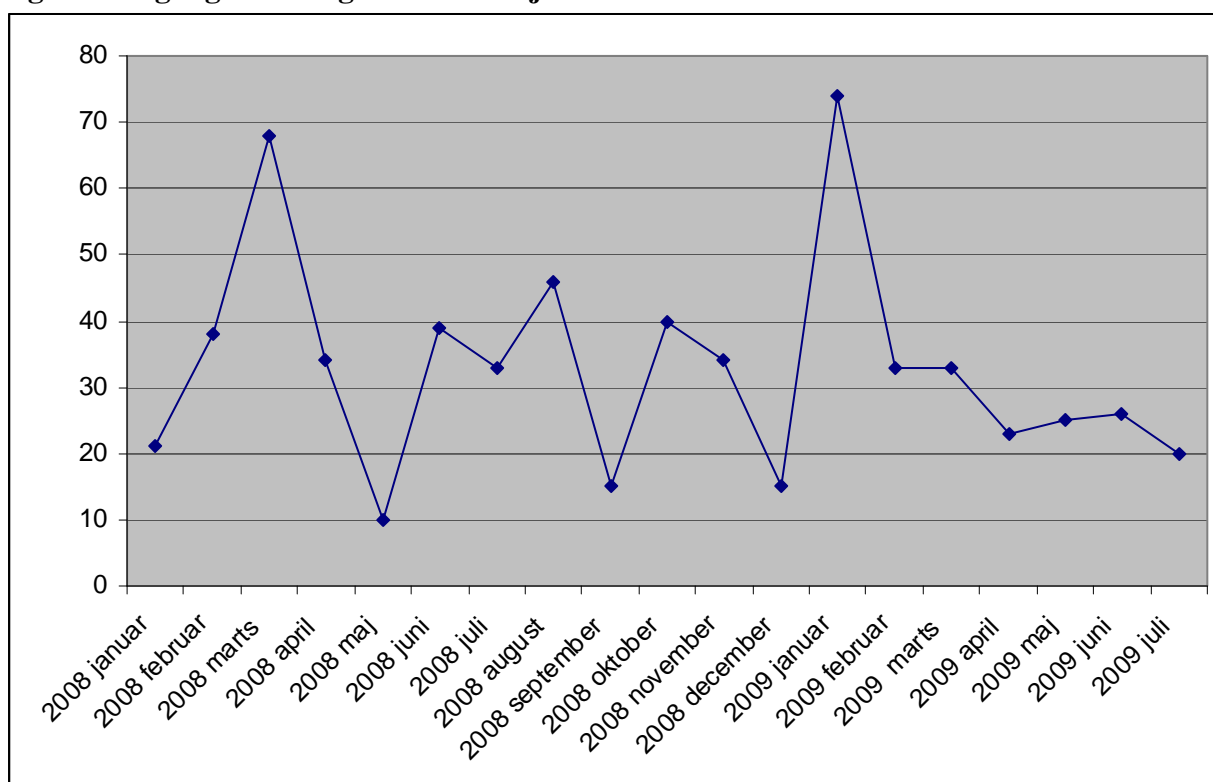
Rådet bemærkede endvidere, at sammenhæng mellem initiativer i uddannelsessystemet og initiativer i beskæftigelsessystemet er afgørende for resultaterne af ungeindsatsen. Nedskæringer i erhvervsskoleregi kan således virke modsatrettet ift. målsætningerne i beskæftigelsesindsatsen.

## 13. Arbejdstilladelser

**Indstilling:** Til orientering

Beskæftigelsesregionen har opgjort statistik over omfanget af arbejdstilladelser fra 3. lande. Statistikken er opgjort på baggrund af Beskæftigelsesregionens egne opgørelser over ansøgninger, der er modtaget i høring.

**Figur 1. Tilgang af høringer vedr. arbejdstilladelser til 3. lande - Østdanmark**



(Kilde: BRHS)

Figur 1 viser tilgangen af ansøgninger fra statsborgere fra 3. lande, opgjort på baggrund af høringer, fra Udlændingetjenesten til Beskæftigelsesregionen. Tilgangen af høringer har været faldende siden begyndelsen af året. I januar 2009 blev der modtaget 74 sager i høring hvor tallet for juni 2009 er 20.

### **Tilgang af arbejdstilladelser samt oprindelsesland og brancher**

Der er i 2009 modtaget 243 høringer om arbejdstilladelse fra Udlændingetjenesten vedrørende borgere fra 3. lande. Ansøgningerne fordeler sig over ca. 20 forskellige stillingsbetegnelser. Typiske ansøgninger om arbejdstilladelse er inden for hotel og restaurant, herunder særligt kokke (26%) samt inden for landbruget (33%). Den typiske ansøger kommer fra Ukraine (36%) og Kina (22%).

## Beskæftigelsesrådet Beskæftigelsesregion Hovedstaden & Sjælland

Referat af møde den 21. september 2009

---

### Udfaldet af afgørelserne

Ud af de 243 høringer, som er modtaget i beskæftigelsesregionen i 2009, har udvalget for opholds- og arbejdstilladelser behandlet 213. De resterende høringer er enten under behandling, men ikke afgjort endnu, sagerne bliver trukket tilbage af Udlændingesservice, eller arbejdsgiverne svarer ikke på beskæftigelsesregionens henvendelse. Sagerne fordeler sig således:

**Tabel 1. Behandlede høringer vedr. arbejdstilladelser til 3. lande i 2009**

	<b>Behandlede i alt</b>	<b>Negativ udtalelse</b>
<b>3-lande</b>	213	144 (68%)

### Negativ udtalelse

Den typiske negative udtalelse gives, fordi den tilbudte løn ikke svarer til den løn, som er sædvanlig inden for den konkrete branche. Negativ udtalelser på ansøgning om arbejdstilladelse gives desuden i tilfælde, hvor virksomheden ikke har forsøgt at besætte stillingen med ledig herboende arbejdskraft eller med arbejdskraft fra det øvrige EU.

**Bilag:** Ingen

---

### Beslutning

---

Rådet tog orienteringen til efterretning.

## **14. Beskæftigelsesankenævn – status**

**Indstilling:** Til orientering

### **Beskæftigelsesankenævnenes afgørelser**

Beskæftigelsesregionen har på baggrund af registreringer af klagesager fra Statsforvaltningen for hhv. Sjælland og Hovedstaden udarbejdet opgørelser over sager behandlet i beskæftigelsesankenævnene fordelt på kommuner for 2008 og 1.kvartal 2009.

**Beskæftigelsesankenævnet for Hovedstaden** har i 2008 behandlet ca. 5000 sager, og i 1. kvartal 2009 ca. 1300 sager. **Beskæftigelsesankenævnet for Sjælland** har i 2008 behandlet ca. 2300 sager, og i 1. kvartal 2009 ca. 600. Fortsætter den nuværende udvikling for 2009 kan der forventes et større antal klagesager end for 2008.

Størstedelen af de klagesager, der er afgjort fra 2008 og frem i Beskæftigelsesankenævn Hovedstaden vedrører førtidspension og sygedagpenge. For Beskæftigelsesankenævn Sjælland er der flest sygedagpengesager. Omfanget af klagesager for forsikrede ledige er relativt begrænset.

### **Afgørelsernes udfald**

For **Statsforvaltningen Hovedstaden** blev der ud af de ca. 5000 sager i 2008 hjemvist ca. 600 sager (12 %) til det pågældende jobcenter/kommune til fornyet behandling p.g.a. mangler eller fejl i sagsbehandlingen. I knap 700 sager (14 %) har ankenævnet ændret jobcenteret/kommunens afgørelse. I 1. kvartal 2009 er hjemvist knap 200 sager (14 %) ud af i alt godt 1300 sager. I knap 200 sager (14 %) er jobcentrets/kommunens afgørelse ændret.

For **Statsforvaltningen Sjælland** blev der ud af godt 2000 sager i 2008 hjemvist ca. 250 sager (13 %), i godt 300 sager (23 %) blev jobcentrets/kommunens afgørelse ændret. I 1. kvartal 2009 er afgjort godt 500 sager, 70 sager (12 %) er hjemvist til jobcentret/kommunen, og i knap 70 sager (13 %) er jobcentrets/kommunens afgørelse blevet ændret.

### **Særligt om fleksjob**

En praksisundersøgelse<sup>4</sup> om fleksjob og ledighedsydelse, fra Ankestyrelsen i 2008, peger på en del mangler i sagsbehandlingen vedrørende bevilling af fleksjob (fejl i 43 % af 93 sager). Et gennemgående træk var utilstrækkelig dokumentation af varig begrænsning af arbejdsevnen. Efterfølgende klagesager, modtaget i beskæftigelsesankenævnene peger på, at jobcentre/kommuner er i færd med at ændre praksis på baggrund af praksisundersøgelsens resultater.

---

<sup>4</sup> Ankestyrelsen indkalder sager fra kommunerne til brug for at belyse praksis i sagsbehandling og afgørelser indenfor i dette tilfælde bevilling af fleksjob.

## **Bilag**

- Status for Beskæftigelsesankenævn af 7. september 2009

---

## **Beslutning**

---

Rådet tog orienteringen til efterretning med bemærkning om, at der er tale om nyttigt materiale. Oversigterne forelægges rådet mindst en gang om året.

## **15. Udlægning af ledige til andre aktører - orientering om udbud**

**Indstilling:** Til orientering

### **Udbud af kontakt- og aktiveringsforløb for alle arbejdsmarkedspare ledige (Serviceudbud)**

Rammeaftalerne for det nuværende serviceudbud udløber med udgangen af november 2009. Beskæftigelsesregionerne gennemfører derfor en ny udbudsforretning, der omfatter hele beskæftigelsesindsatsen - kontakt- og aktiveringsforløb - for alle arbejdsmarkedspare ledige med undtagelse af ledige med lange, videregående uddannelser.

Udbuddet omfatter fem målgrupper:

**A:** 18-29-årige uden en erhvervskompetencegivende uddannelse

**B:** 18-29-årige med en erhvervskompetencegivende uddannelse

**C:** 30-54-årige uden en erhvervskompetencegivende uddannelse, eller en forældet uddannelse

**D:** 30-54-årige med en erhvervskompetencegivende uddannelse

**E:** Personer, der er fyldt 55 år

Udbuddet er offentliggjort mandag den 10. august 2009. Frist for aflevering af tilbud er den 22. september 2009. Ultimo oktober 2009 indgås rammeaftaler med de udvalgte tilbudsgivere.

Fra uge 46 (12. november) kan jobcentrene indgå delaftaler og starte henvisninger på de nye rammeaftaler.

### **Udbud af kontakt- og aktiveringsforløb for ledige med lang videregående uddannelse (LVU-udbud)**

Det nuværende obligatoriske LVU-udbud udløbet med udgangen af februar 2011, og jobcentrene kan senest henvise ledige på de nuværende rammeaftaler til og med 29. feb. 2010 (alle forløb skal gælde mindst 52 uger).

Derfor planlægger AMS og regionerne et nyt udbud, der skal afløse de nuværende rammeaftaler. Udbudet forventes offentliggjort den 25. september 2009 og indgåelse af rammeaftaler medio december 2009. Foreløbigt lægges op til færre (lettere definerbare) målgrupper, der forventes henvist tidligere til aktørerne end i det nuværende LVU-udbud.

**Bilag:** Ingen

---

## **Beslutning**

---

Rådet tog orienteringen til efterretning.

## **16. Projekter og kampagner**

### **16.1 Projekt "Unge – godt i gang"**

**Indstilling:** Til orientering

Arbejdsmarkedsstyrelsen gennemfører i samarbejde med de 4 beskæftigelsesregioner et kontrolleret forsøg på ungeområdet, Projekt "Unge - godt i gang".

#### **Målgruppe og formål**

Målgruppen for projekt "Unge - godt i gang" er dagpenge- og kontanthjælpsmodtagere under 30 år (alle matchgrupper).

Projektets formål er en systematisk indsamling af viden om hvilken indsats, der er mest effektiv i forhold til at få unge ledige til at påbegynde uddannelse.

#### **Tidsplan og deltagere**

Forsøget løber fra d. 19. oktober 2009 med indtag af deltagere de følgende 20 uger. Projektet forventes afsluttet i november 2010 med en efterfølgende evaluering.

I alt 3880 unge skal på landsplan indgå i forsøget. I Hovedstaden & Sjælland indgår 1720 unge i projektet heraf 860 i deltagergruppen og 860 i kontrolgruppen. Deltagergruppen får en intensiv og særlig tilrettelagt indsats, mens de unge i kontrolgruppen får den normale indsats i jobcenteret.

Følgende 6 jobcentre i Beskæftigelsesregion Hovedstaden & Sjælland deltager i projektet:

- Albertslund
- Greve
- Hillerød
- Holbæk

## Beskæftigelsesrådet Beskæftigelsesregion Hovedstaden & Sjælland

Referat af møde den 21. september 2009

---

- Køge
- Stevnns

### Ungegrupper

I Projekt ”Unge – godt i gang” visiteres de unge, der indgår i forsøget til en af følgende 4 ungegrupper:

1. Unge under 30 år uden erhvervskompetencegivende uddannelse, hvor det vurderes, at de ikke umiddelbart har forudsætninger for at gennemføre en uddannelse eller påtage sig et job på ordinære betingelser.
2. Unge under 30 år uden erhvervskompetencegivende uddannelse, hvor det vurderes, at de ikke umiddelbart har forudsætninger for at gennemføre en uddannelse.
3. Unge under 30 år uden erhvervskompetencegivende uddannelse, som har forudsætninger for at gennemføre en uddannelse.
4. Unge under 30 år med en erhvervskompetencegivende uddannelse.

### Indsatsen

Indsatsen for de unge uden en erhvervskompetencegivende uddannelse (ovenstående gruppe 1-3) omfatter følgende elementer:

- Fremrykket og intensivt kontaktførløb med individuelle samtaler hver uge fra uge 1.
- 1-2 dages intensivt afklaringsforløb, der skal vurdere den unges uddannelsesparathed.
- FVU-forløb, der skal styrke den unges læse/stave færdigheder
- Brug af enkeltstående forebyggende og afklarende tilbud, f.eks.
  - Kostvejledning
  - Træning
  - Samtaler med psykolog
- Fremrykket aktivering med fokus på virksomhedsvendte tilbud.
  - Virksomhedscenter (ungegruppe 1)
  - Job med uddannelsesperspektiv, hvor arbejdsgiveren er engageret i at få den unge i uddannelse (ungegruppe 2)
  - Uddannelsesrelevant aktivering (ungegruppe 3)
- Uddannelsespålæg til uddannelsesparate unge under 25 år
- Systematisk brug af mentor til alle unge.
- Mulighed for parallelindsats hos andre forvaltninger

For de unge med en kompetencegivende uddannelse omfatter indsatsen følgende elementer:

- Fremrykket og intensivt kontaktførløb med individuelle samtaler hver eller hver anden uge fra 1. ledighedsuge
- Brug af virksomhedspraktik og løntilskud

## **Bilag**

- Projektbeskrivelse Projekt "Unge-godt i gang" – formål og indsats af 12/8-09

---

## **Beslutning**

---

Beskæftigelsesregionen orienterede om følgende justeringer i projektet:

- Indtag af deltagere i projektet sker i en 10 ugers periode i stedet for en 20-ugers periode.
- Jobcenter København er tilføjet til deltagerlisten mens Jobcenter Hillerød har trukket sig fra projektet.
- Projektet starter den 2. november – ikke den 19. oktober

Rådet tog orienteringen til efterretning.

## **16. Projekter og kampagner**

### **16.2 Kampagne for udbredelse af virksomhedscentre**

**Indstilling:** Til orientering

#### **Indledning**

Arbejdsmarkedsstyrelsen og beskæftigelsesregionerne igangsætter i efteråret 2009 en landsdækkende kampagne, der har til formål at øge anvendelsen af virksomhedsrettede tilbud (virksomhedscentre) i aktiveringsindsatsen for personer i matchkategori 4.<sup>5</sup> Kampagnen strækker sig over en 2-årig periode indtil juni 2011.

Kampagnen bygger på resultater fra et hovedforsøg med at etablere virksomhedscentre, der viser, at:

- Det er muligt at give et aktivt tilbud på en rigtig arbejdsplads til personer, der er langt fra arbejdsmarkedet.
- Effekterne i form af beskæftigelse og uddannelse er bedre end for andre aktiveringstilbud til målgruppen.

13 jobcentre har siden 2008 deltaget i forsøget og yderligere 7 jobcentre er i gang med forsøg.

---

<sup>5</sup> Ledige med lav grad af match. Den ledige har så væsentlige begrænsninger i kompetencer og ressourcer, at den ledige ikke umiddelbart vil kunne indgå i jobfunktioner på det ordinære arbejdsmarked.

### **Virksomhedscentre**

Virksomhedscentre er en ny type indsats over for ledige, der er langt væk fra arbejdsmarkedet. Der er tale om virksomhedscentre når:

- En offentlige eller privat virksomhed forpligter sig til at stille mindst 4 faste pladser til rådighed til virksomhedsaktivering for kontant- eller starthjælpsmodtagere fra matchgruppe 4.
- Én mentor fra virksomheden og én jobkonsulent fra jobcentret har ansvar for alle forløb i virksomhedscentret
- Der kan knyttes individuelle eller fælles understøttende aktiviteter til virksomhedscentret som fx sprogundervisning, motion/ træning og psykologhjælp.

Virksomhedscentre etableres gennem et tæt samarbejde mellem jobcenter og virksomhed. Det formuleres på forhånd i en skriftlig kontrakt, hvor mange pladser virksomheden stiller til rådighed, støtteaktiviteter til de enkelte kontant- eller starthjælpsmodtagere, mentorens timeantal osv. Kontrakten godkendes af det lokale beskæftigelsesråd.

Jobcentre finansierer centrene herunder lønudgifter til mentorer på virksomheden og øvrige driftsudgifter. Jobcentre er ansvarlige for visiteringen af de ledige til virksomhedscentret og skal stå for opfølgning og understøttelse af indsatsen i centrene.

### **Kampagnens mål**

Der er opstillet to landsdækkende mål for kampagnen.

- **Mål 1:** 9.000 kontant- og starthjælpsmodtagere fra matchgruppe 4 er på månedsbasis i virksomhedsaktivering i form af virksomhedspraktik eller løntilskud. Målet er fastsat således, at jobcentre under ét skal nå det niveau, som den bedste fjerdedel af jobcentre ligger på i dag, nemlig at 16 pct. af kontant- og starthjælpsmodtagerne i matchgruppe 4 er i virksomhedsaktivering. Det svarer til lidt mere end en fordobling af den hidtidige indsats på landsplan.
- **Mål 2:** 20 pct. af de kontant- og starthjælpsmodtagere i matchgruppe 4, der har deltaget i virksomhedsaktivering, er selvforsørgende 4 uger efter afsluttet forløb i virksomhedsaktivering.

Målet for det enkelte jobcenter er desuden, at have mindst 16 pct. af kontant- og starthjælpsmodtagerne i virksomhedsaktivering og mindst en forøgelse på 15 personer i virksomhedsaktiveringen sammenholdt med udgangssituationen i juni 2009.

## **Beskæftigelsesrådet**

### **Beskæftigelsesregion Hovedstaden & Sjælland**

Referat af møde den 21. september 2009

---

#### **Arbejdet med kampagnen**

Beskæftigelsesregionen har ansvaret for den konkrete tilrettelæggelse af kampagnen og rådgivningsopgaven i forhold til jobcentrene i Østdanmark. Konsulentfirmaet DISCUS bistår Beskæftigelsesregionen i arbejdet med kampagnen.

Der er p.t. planlagt følgende aktiviteter:

- En landsdækkende startkonference den 23. september 2009
- Møde for jobcenterchefer og nøglepersoner i Østdanmark den 1. oktober 2009
- Kursusrække for jobcenterkonsulenter
- Rådgivning til jobcentrene om etablering og drift af virksomhedscentre
- Hjælp til afholdelse af mentorkurser

#### **Tovholdere i jobcentrene**

Der afsættes 17. mio. kr. til jobcentrene i forbindelse med implementeringen af virksomhedscentermodellen. Jobcentrene kan søge Arbejdsmarkedsstyrelsen om tilskud til en tovholderfunktion for kampagnen.

Hjemmesiden: [www.virksomhedscenter.dk](http://www.virksomhedscenter.dk) fungerer som fælles forum for kampagnen, hvor der bl.a. vil være information om målopfyldelse.

**Bilag:** Ingen

---

#### **Beslutning**

---

Rådet tog orienteringen til efterretning med bemærkning om vigtigheden af, at de faglige repræsentanter på virksomhederne inddrages ifm etablering af et virksomhedscenter.

## **17. Revalideringsindsatsen i Østdanmark – målgruppe og organiseringen af indsatsen**

**Indstilling:** Til orientering og eventuel drøftelse

Beskæftigelsesregionen iværksatte i efteråret 2008 en analyse af revalideringsindsatsen i Østdanmark. Beskæftigelsesregionen ønskede bl.a. at få belyst, hvilke brancher og fag jobcentrene revaliderer til, herunder om jobcentrene revaliderer til områder med mangel på arbejdskraft og/eller områder med gode beskæftigelsesmuligheder. Analysen, som er gennemført af COWI, er afsluttet medio maj 2009.

### **Baggrund**

Beskæftigelsesregionen gennemførte i september 2008 en kvantitativ analyse af jobcentrenes anvendelse af revalidering, som viste, at halvdelen af de, som revalideres kommer i beskæftigelse eller uddannelse og at effekten øges over tid. Beskæftigelsesregionen ønskede på den baggrund en nærmere analyse af revalidering som et blandt flere værktøjer til at fastholde udsatte personer på arbejdsmarkedet og iværksatte derfor en kvalitativ analyse af revalidering.

Personer på revalideringsydelse udgør i juni 2009 3,4 % af beskæftigelsesindsatsen i Østdanmark svarende til 4.729 fuldtidspersoner i alt. I forhold til juni 2008 er antal fuldtidspersoner på revalideringsydelse faldet med 8,7 %.

### **Undersøgelsens resultater**

COWIS analyse viser, at revalidering er et relativt effektivt redskab til at bringe de, som er i revalidering i selvforsørgelse:

- Størstedelen af de personer, der har gennemført et revalideringsforløb er blevet revalideret til områder med mangel på arbejdskraft og/eller mangel på arbejdskraft. 43 % af revaliderende er i beskæftigelse ½ år efter afslutningen af revalideringsforløbet. Mange er blevet revalideret til uddannelser/jobs som fx SOSU-hjælper/-assistenter, pædagoger, murer eller folkeskolelærer. De kommer bl.a. i beskæftigelse inden for brancherne Institutioner for børn og unge og Institutioner for voksne, Forretningsservice i øvrigt og Sundhedsvæsen.
- De personer, som har fordel af revalidering, er imidlertid typisk de mere ressourcerstærke ledige. Det er fortrinsvis revaliderende med en erhvervskompetencegivende uddannelse og i særlig grad personer med en videregående uddannelse, der kommer i ordinær beskæftigelse. For mandlige revaliderende, revaliderende med dansk eller vestlig baggrund samt for de 30-39 årige er effekten ligeledes over gennemsnittet.
- Langt de fleste revaliderende er kvinder (2/3) typisk kvinder i 40-50 års alderen med fysiske helbredsproblemer og kvinder i 25-40 års alderen,

## Beskæftigelsesrådet Beskæftigelsesregion Hovedstaden & Sjælland

Referat af møde den 21. september 2009

---

som enten ikke har en uddannelse, eller som ikke har anvendt deres uddannelse. Aldersmæssigt er de 30-39 årige overrepræsenteret blandt revalidenderne i forhold til befolkningen som helhed.

- Revalidering er især relevant for personer med fysiske begrænsninger og mindre relevant for unge samt personer med psykiske og/eller misbrugsproblemer.
- Afgørende for et positivt udfald af revalideringen er, at personen har en arbejdsidentitet og er motiveret samt, at det via jobprøvning er blevet afklaret, at personen er i stand til at klare revalideringsforløbet. Personens uddannelse og køn har større betydning for personens beskæftigelseschancer, end hvorvidt personen inden for de sidste 5 år har modtaget arbejdsløsheds-, sygedagpenge eller kontanthjælp.

Analysen antyder, at der er en forskel mellem målgruppen for revalidering og de revalidender, som rent faktisk kommer i beskæftigelse.

Derfor drøfter Beskæftigelsesrådet den fremtidige anvendelse af revalidering med henblik på, om revalideringsredskabet i højere grad bør målrettes de mindre ressourcestærke grupper på arbejdsmarkedet.

Resultaterne af analysen vil blive formidlet til jobcenterchefer, handicaporganisationer m.fl. på Beskæftigelsesrådets handicapkonference den 24. september 2009. Derudover vil jobcentre og Specialfunktionen for Job & Handicap blive orienteret om resultater og anbefalinger af særlig interesse for dem.

### **Bilag**

- Rapporten "Revalideringsindsatsen i Østdanmark – målgruppen og organiseringen af indsatsen"

---

### **Beslutning**

---

Rådet tog orienteringen til efterretning med bemærkning om, at brugen af redskabet fremadrettet også skal fokusere på både ressourcetsvage og –stærke ledige.

## **18. Ny organisationsstruktur i Beskæftigelsesministeriet**

**Indstilling:** Til orientering

Beskæftigelsesministeriet har med regeringsomdannelsen i april fået tilført en række områder fra Velfærdsministeriet. Bl.a opgaver, som omhandler støtte til personer, der ikke relaterer sig til personernes aktive deltagelse på arbejdsmarkedet.

Som følge af dette etableres der ny struktur i Beskæftigelsesministeriet den 1. oktober. Der er tale om, at ressortområder skifter styrelser, men det får ingen direkte betydning for Beskæftigelsesregionerne, som fortsat er en del af Arbejdsmarkedstyrelsen.

Med ressortomlægningen tilføres Arbejdsmarkedstyrelsen opgaver vedr. regelgrundlaget for de midlertidige ydelser fra Arbejdsdirektoratet, fx ydelse og rådighed ifm a-dagpenge. Arbejdsmarkedstyrelsen får endvidere tilført ligestillingsområdet fra Velfærdsministeriet.

Med den nye struktur er der 5 styrelser under Beskæftigelsesministeriet:

- Arbejdsmarkedstyrelsen – områder vedr ”Aktiv Beskæftigelsesindsats” samles her, inkl. opgaver vedr. arbejdsløshedsforsikring som overføres fra Arbejdsdirektoratet.
- Arbejdsdirektoratet – primært tilsynsopgaver og klagesagsbehandling vedr. arbejdsløshedsforsikringen.
- Pensionsstyrelsen – ny styrelse med ansvar for bl.a.
  - ydelser til de personer, der ikke længere er aktive på arbejdsmarkedet, dvs. førtidspension, efterløn og folkepension
  - ydelser, der ikke har en direkte relation til den aktive beskæftigelsesindsats, fx barseldagpenge, børnepasningsorlov og ferieloven
  - ydelser, som ikke relaterer sig direkte til den enkeltes tilknytning til arbejdsmarkedet, fx boligstøtte og børnetilskud
  - opgaver vedr. social sikring og social pension.
- Arbejdsskadestyrelsen – med stort set uændret opgaveportefølge
- Arbejdstilsynet – med uændret opgaveportefølge

**Bilag:** Ingen

**Beskæftigelsesrådet**  
**Beskæftigelsesregion Hovedstaden & Sjælland**

Referat af møde den 21. september 2009

---

---

**Beslutning**

---

Rådet tog orienteringen til efterretning.

**19. Mundtlige meddelelser.**

Rådet opfordrede til at forventet slut-tidspunkt for rådsmødet angives på dagsordenen.

**20. Eventuelt.**

Intet til punktet.

**Næste møde i Det regionale Beskæftigelsesråd er**

**Mandag den 14. december 2009, kl. 13.00.**

Peter Kay Mortensen  
formand

Jan Hendeliowitz  
regionsdirektør

## **Deltagere i møde 21. september 2009**

Formand: LO-Formand Peter Kay Mortensen, LO-Storkøbenhavn

Sekretær: Regionsdirektør Jan Hendeliowitz

### **Landsorganisationen i Danmark (10 medlemmer)**

Afdelingsformand Anne Knudsen, LO-Slagelse

Afdelingsformand Carsten Bloch Nielsen, HK-Sjælland

Sektionsformand Ernst Jensen, LO-Bornholm

Afdelingsformand Eva Arnhild, HK-København

Afdelingsformand John Westhausen, 3F-Industri/Vestegnen

Afdelingsformand Frits Nielsen, FOA

Afdelingsformand Niels-Jørgen Holm, HK-Nordsjælland

Afdelingsformand Jørgen Buchholtz, LO-Nordsjælland

### **Funktionærernes- og Tjenestemændenes Fællesråd (2 medlemmer)**

Klinisk diætist Alice Linning, Kost- og Ernæringsforbundet

Afdelingsformand Grethe Funch Pedersen, Odsherreds Lærerkreds

### **Akademikernes Centralorganisation (2 medlemmer)**

Konsulent Lars Munck, DJØF

### **Dansk Arbejdsgiverforening (10 medlemmer)**

Overenskomst- og personalejura-konsulent Leif Elken, TDC indtil kl. 15.25, pkt. 12

Projekt- og udviklingsleder Erling Malmqvist, Returplast Danmark A/S

Entrepriseleder Flemming Kronsten, PerAarsleff A/S

Partner Mogens Stendrup, Saabye Stendrup & Partners

HR Chef Ulla Clausen, Hardi International A/S

### **Sammenslutningen af Landbrugets Arbejdsgivere (2 medlemmer)**

Driftsdirektør Bjarne Andersen, DLG-driftsregion Øerne

### **Ledernes Hovedorganisation (2 medlemmer)**

Markedschef Helle B. Andresen, Ledernes Hovedorganisation

Hovedbestyrelsesmedlem Jan Lau Jensen, Ledernes Hovedorganisation

### **Kommunekontaktrådet for Hovedstaden (5 medlemmer)**

Borgmester Ole Bjørstorp, Ishøj Kommune

Politisk sekretær Carl Christian Ebbesen, Københavns Kommune

2. viceborgmester Anette Eriksen, Vallensbæk Kommune

### **Kommunekontaktrådet for Sjælland (5 medlemmer)**

Kommunalbestyrelsesmedlem Erik Kjelgaard, Lolland Kommune indtil kl. 15.00, pkt. 6

**Beskæftigelsesrådet**  
**Beskæftigelsesregion Hovedstaden & Sjælland**

Referat af møde den 21. september 2009

---

Kommunalbestyrelsesmedlem Henrik Christensen, Faxe Kommune indtil kl. 15.10, pkt. 7  
Borgmester Marie Stærke, Køge Kommune

**Danske Handicaporganisationer (2 medlemmer)**

-

**Region Hovedstaden og Region Sjælland (2 medlemmer)**

Medlem af regionsrådet Niels Larsen, Region Sjælland indtil kl. 15.25, pkt. 12  
Medlem af regionsrådet Abbas Razvi, Region Hovedstaden indtil kl. 14.45, pkt. 3.6

**Observatører fra De regionale Vækstfora**

Regionsrådsmedlem Bent Normann Olsen, Vækstforum Sjælland