

1. Godkendelse af dagsorden

Indstilling

Dagsorden godkendes

Beslutning

Dagsorden godkendt.

2. Valg af formand og næstformænd

På rådsmødet den 23. juni 2008 skal der ske nyvalg af formand, 1. næstformand og 2. næstformand.

Det regionale Beskæftigelsesråd konstituerede sig med formandskab på mødet den 13. juni 2006 for en toårig periode.

På samme møde blev Forretningsordenen for Det regionale Beskæftigelsesråd vedtaget.

Af forretningsordenens afsnit 4 fremgår det, at der skal ske nyvalg af formand og næstformænd ved udløbet af den toårige funktionsperiode.

Funktionsperioden for det nyvalgte formandskab løber frem til juni 2010. Dvs. den resterende del af rådets funktionsperiode.

Indstilling:

Det indstilles, at rådet vælger formand, 1. næstformand og 2. næstformand

Bilag:

- Forretningsordenen for Det regionale Beskæftigelsesråd, godkendt 13. juni 2006
 - Kommissorium for formandskab, godkendt 13. juni 2006
-

Beslutning

Rådet valgte Peter Kay Mortensen, LO, som formand for rådet

Til posten som 1. næstformand blev Leif Elken, DA, valgt.

Til posten som 2. næstformand blev Ole Bjørstorp, KKR-Hovedstaden, valgt.

Rådet takkede den afgående formand Leif Elken for en god indsats og et godt samarbejde.

3. Godkendelse af referat af møde den 7. april 2008.

Referatet er udsendt den 15. april 2008.

Indstilling

Dagsorden godkendes

Beslutning

Der havde ikke været bemærkninger til referatet inden for den fastsatte tidsfrist, og referatet blev underskrevet.

4. Resultater af beskæftigelsesindsatsen i jobcentrene.

4.1 Status på indsatsen

Den seneste resultatoversigt for Beskæftigelsesregion Hovedstaden & Sjælland (offentliggjort primo juni 2008) viser følgende:

- Fald på 41 pct. i den samlede **arbejdskraftreserve** fra marts 2007 til marts 2008
 - Fald på 50 pct. blandt dagpengemodtagere, og fald på 28 pct. blandt kontant- og starthjælpsmodtagerne
 - Ca. 19.000 ledige i arbejdskraftreserven i marts 2008 – 53 pct. er kontant- og starthjælpsmodtagere
 - Inden for den seneste måned (februar 2008 – marts 2008) er udviklingen i Østdanmark stort set identisk med udviklingen i hele landet
- Fremgang på alle tre **Ny chance** mål fra 4. kv. 2006 til 4. kv. 2007
 - Mål 1 (andel personer i job eller uddannelse) er steget med 9 procentpoint og ligger i 4. kv. 2007 på 17 pct. – målet er 25 pct. *Helt nye tal for 1. kv. 2008 siger 20,0 pct. i Østdanmark og 19,8 pct. i hele landet (fremgår ikke af resultatoversigten).*
 - Mål 2 (andel uger med selvforsørgelse) er steget med 6 procentpoint og ligger i 4. kv. 2007 på 11 pct. – målet er 15 pct. *Helt nye tal for 1. kv. 2008 siger 12,5 pct. i Østdanmark og 12,6 pct. i hele landet (fremgår ikke af resultatoversigten).*
 - Mål 3 (andel uger i aktivering) er steget med 12 procentpoint og ligger i 4. kv. 2007 på 21 pct. – målet er 40 pct. *Helt nye tal for 1. kv. 2008 siger 22,4 pct. i Østdanmark og 23,7 pct. i hele landet (fremgår ikke af resultatoversigten).*

Beskæftigelsesrådet Beskæftigelsesregion Hovedstaden & Sjælland

Referat af møde den 23. juni 2008

- Inden for det seneste kvartal (3. kvrt. 2007 – 4. kvrt. 2007) er udviklingen i Østdanmark fuldstændig identisk med udviklingen i hele landet
- **Antallet af unge ledige er faldet med 15 pct. fra marts 2007 til marts 2008**
 - Fald på 34 pct. blandt dagpengemodtagere, og fald på 6 pct. blandt de kommunale målgrupper
 - Ca. 17.000 unge ledige i marts 2008 – 77 pct. er kommunale målgrupper
 - Inden for den seneste måned (februar 2008 – marts 2008) er udviklingen i Østdanmark stort set identisk med udviklingen i hele landet
- **Fald på 10 pct. i det samlede antal offentligt forsørgede fra april 2007 til april 2008** (for sygedagpengemodtagere er der målt fra marts 2007 til marts 2008)
 - Faldet er størst blandt dagpengemodtagere og arbejdsmarkedsparete kontanthjælpsmodtagere (-33 pct.), personer på revalidering (-18 pct.), sygedagpengemodtagere (-11 pct.) og personer på ledighedsydelse (-10 pct.)
 - Fald på 2 pct. for ikke-arbejdsmarkedsparete kontanthjælpsmodtagere og personer på førtidspension
 - Stigning i personer i fleksjob på 6 pct.
 - Inden for den seneste måned (marts 2008 – april 2008) er det samlede fald i Østdanmark fuldstændig identisk med faldet i hele landet
- **Rettidigheden er steget fra marts 2007 til marts 2008** (for jobsamtaler for ikke-forsikrede er der målt fra april 2007 til april 2008)
 - Størst stigning for jobsamtaler – 27 procentpoint for forsikrede og 21 procentpoint for ikke-forsikrede
 - Gentagne tilbud er steget med 23 procentpoint for forsikrede og 5 procentpoint for ikke-forsikrede
 - Første tilbud er steget med 10 procentpoint for forsikrede og 8 procentpoint for ikke-forsikrede
 - Kun jobsamtaler for forsikrede ledige ligger på 90 pct. i marts 2008
 - Niveauet i Østdanmark er generelt en smule lavere end niveauet i hele landet i marts 2008

Indstilling:

Til drøftelse

Bilag:

- Resultatoversigten – Hovedstaden & Sjælland, primo juni 2008.

Beslutning

Rådet tog status på indsatsen til efterretning med følgende bemærkninger:

- Regionen opfordres til at undersøge muligheder for fremover at kunne opdele på offentlige og private arbejdsgivere i opgørelser over sygedagpengeforløb.
- I de kommende sygedagpengeopgørelser er det vigtigt at være opmærksom på afledte effekter af den netop overståede strejke.

4. Resultater af beskæftigelsesindsatsen i jobcentrene.

4.2 Arbejdskraftreserven i Østdanmark

Beskæftigelsesregionen har vurderet udviklingen i arbejdskraftreserven i Østdanmark i perioden januar 2006 – januar 2008. Analysen viser:

- Arbejdskraftreserven er faldet mindre i Østdanmark (-52%) fra januar 2006 til januar 2008 end i de tre andre beskæftigelsesregioner – især for kontant- og starthjælpsmodtagere er faldet markant mindre i Østdanmark.
- Der er stort set lige mange dagpengemodtagere og kontant- og start-hjælpsmodtagere i arbejdskraftreserven i Østdanmark i januar 2008.
- Faldet i arbejdskraftreserven har været langt større for dagpengemodtagere (-62%) end for kontant- og starthjælpsmodtagere (-34%).
- Der er store sæsonudsving i arbejdskraftreserven med faldende arbejdskraftreserve i april, juli og august samt stigende arbejdskraftreserve i oktober, november og december.
- Alle a-kasser har haft faldende arbejdskraftreserve. Byggefagene har haft det laveste fald (-34%), mens TIB har haft det største (-95%).
- A-kasserne 3F, HK, Kristelig a-kasse og Magistrene udgør mere end halvdelen af den samlede arbejdskraftreserve blandt dagpengemodtagere i januar 2008.
- Personer med dansk oprindelse har haft et større fald i arbejdskraftreserven end personer fra både vestlige og især ikke-vestlige lande.
- Der er en markant overrepræsentation af ledige fra ikke-vestlige lande i arbejdskraftreserven – de udgør 29,1 pct. af arbejdskraftreserven, men kun 8,4 pct. af befolkningen over 16 år.

Beskæftigelsesrådet Beskæftigelsesregion Hovedstaden & Sjælland

Referat af møde den 23. juni 2008

- Der er flere kvinder end mænd i arbejdskraftreserven, og det gælder især for kontant- og starthjælpsmodtagerne (her udgør de 61%).
- Unge i alderen 16-29 år udgør en relativ stor andel af arbejdskraftreserven blandt kontant- og starthjælpsmodtagerne (36%), mens de ældre årgange (over 50 år) udgør en relativ stor andel af dagpengemodtagerne (36%).
- Alle jobcentre har haft et fald i arbejdskraftreserven, hvor København har haft det mindste på 39 pct., mens Egedal har haft det største på knap 75 pct.

Mhp fortsat nedbringelse af arbejdskraftreserven vil beskæftigelsesregionen iværksætte følgende initiativer:

- Implementering af særlig handlingsplan på det etniske område, som indeholder initiativer til at nedbringe arbejdskraftreserven for de etniske grupper
- Projekt i samarbejde med Magistrenes a-kasse og Region Hovedstaden om job til ledige magistre på regionens sygehuse
- Projekt i samarbejde med 3F vedr. indsatsen for den etniske gruppe blandt a-kassens medlemmer
- Øget fokus på kontant- og starthjælpsmodtagerne i dialogen med jobcentrene, herunder indgående drøftelser af hvordan indsatsen kan tilrettelægges
- Forsøg med udvikling af metoder til at få flere kontant- og starthjælpsmodtagere i arbejde, herunder gennem inddragelse af virksomhederne
- Udbredelse af best practise på området
- Nøje følge udviklingen i regionen set ift. udviklingen i de andre regioner

Indstilling:

Til drøftelse

Bilag:

- Arbejdskraftreserven i Østdanmark, Beskæftigelsesregionens notat af juni 2008.

Beslutning

Rådet drøftede udviklingen i arbejdskraftreserven og besluttede, at der i forbindelse med udsendelse af pressemeddelelse efter rådsmødet om den positive udvikling i beskæftigelse og ledighed, sættes fokus på de gode beskæftigelsesmuligheder for seniorer.

Rådet besluttede endvidere, at pressemeddelelsen skal pege på de begyndende tendenser til afmatning inden for byggeriet.

4. Resultater af beskæftigelsesindsatsen i jobcentrene.

4.3 Indsatsen hos anden aktør

Jobcentrene skal inddrage Andre Aktører i beskæftigelsesindsatsen.

For ledige langvarigt uddannede (LVU'ere) skal jobcentrene anvende de rammeaftaler, som Beskæftigelsesregionen har indgået med en række Andre Aktører (LVU-udbuddet). Alle ledige LVU'ere skal henvises efter henholdsvis 4 eller 7 måneders ledighed.

For ledige med en erhvervsuddannelse og ledige over 55 år kan jobcentrene vælge at anvende de rammeaftaler, som Arbejdsmarkedsstyrelsen har indgået med Andre Aktører (Serviceudbuddet). Det er ikke obligatorisk for jobcentrene at henvise ledige til disse aktører.

Det er nu muligt at måle bonusandele for indsatsen hos anden aktør, der aflønnes efter resultater, dvs. at 75% af betalingen først udbetales, når den ledige enten er i beskæftigelse eller ansat i privat løntilskud i 13 uger. Resultaterne for bonus vedrører ledige, der har påbegyndt et forløb hos anden aktør i henholdsvis 2. og 3. kvartal 2007. Øvrige resultater gælder for ledige, der er påbegyndt et forløb hos anden aktør i 1. kvartal 2008.

Bonusandele

Samlet for Østdanmark er effekten for ledige, henvist på *LVU-udbuddet* (beregnet som andelen, der har udløst bonus) på omkring 20 pct. 6 mdr. efter påbegyndt forløb for langvarigt uddannede ledige. Det gælder for ledige, påbegyndt i 2. kv. (20,4 pct.) og 3. kv. 2007 (19,8 pct.). Efter 9 mdr. er effekten steget til 35,4 pct. (ledige påbegyndt i 2. kv. 2007).

I 2. kv. 2007 var der påbegyndt 2.595 forløb hos anden aktør på LVU-udbuddet i Østdanmark. I 3. kv. 2007 var det 2.448 forløb.

Beskæftigelsesrådet Beskæftigelsesregion Hovedstaden & Sjælland

Referat af møde den 23. juni 2008

For ledige, henvist efter *Serviceudbuddet* i 2. kv. 2007, er bonusandelen på 17 pct. (efter 6 mdr.) og 29,9 pct. (efter 9 mdr.). For ledige, henvist i 3. kv. 2007, har aktørerne opnået en bonusandel på 14,5 pct. 6 mdr. efter påbegyndt forløb.

I 2. kv. 2007 var der påbegyndt 1.791 forløb hos andre aktører på *Serviceudbuddet* i Østdanmark. I 3. kv. 2007 var der 1.498 påbegyndte forløb.

Rettidighed for jobsamtaler

Aktørerne på *LVU-udbuddet* har - for ledige påbegyndt i 1. kvartal 2008 - opnået en rettidighed i afholdte jobsamtaler på 93,2 pct.

På *Serviceudbuddet* har aktørerne opnået en rettidighed på 92,2 pct.

Rettidighed for aktivering

I forhold til at opnå rettidighed på aktivering ligger aktørerne generelt dårligere. Der er nogen spredning blandt aktørerne og samlet set opfyldes kravet om 90 pct. rettidighed for afholdt 1. gangs- og gentagen aktivering ikke.

På *LVU-udbuddet* har aktørerne - for ledige påbegyndt i 1. kvartal 2008 - opnået en rettidighed for 1. gangsaktivering på 72,6 pct.. På gentagen aktivering er rettidigheden 82,5 pct.

På *Serviceudbuddet* har aktørerne en rettidighed på 77,2 pct. for 1. gangsaktivering og på gentagen aktivering er opnået en rettidighed 84,9 pct.

Aktiveringsgrad

Aktiveringsgraden angiver den andel af perioden på ydelsen, hvor den ledige er i aktivering (excl. voksenlærlingeforløb). I rammeaftalerne er aftalt, at aktiveringsgraden pr. delaftale skal ligge på 40 pct. Dvs. at alle de ledige, der er henvist på én delaftale, skal samlet set have været i aktivering mindst 40 pct. af den tid, hvor delaftalen har været aktiv. Målsætningen kan således reelt først opgøres endeligt ved afslutningen på delaftalen.

Samlet set har aktiveringsgraden for andre aktører i Østdanmark været stigende i perioden april 2007 – marts 2008. Der er fortsat et stykke endnu, før aktiveringsgraden på begge udbud når 40 pct.

På *LVU-udbuddet* har aktørerne samlet en aktiveringsgrad på 22,1 pct. I perioden 4. kv. 2007 – 1. kv. 2008 har aktørerne på *LVU-udbuddet* samlet set haft et mindre fald i aktiveringsgraden (fra 22,8 pct. til 22,1 pct.).

På *Serviceudbuddet* er aktørerne oppe på 26,7 pct. for ledige henvist i 1. kv. 2008, og der har været en positiv udvikling fra 4. kv. 2007 til 1. kv. 2008 (stigning fra 22,0 pct. til 26,7 pct),

Beskæftigelsesrådet

Beskæftigelsesregion Hovedstaden & Sjælland

Referat af møde den 23. juni 2008

Det bemærkes, at aktørerne på LVU-udbuddet har en bedre effekt på bonusandelen end aktørerne på Serviceudbuddet. Når de ledige får beskæftigelse vil dette – alt andet lige – spille negativt ind på muligheden for at opnå en høj aktiveringsgrad for aktøren.

Redskabsfordeling

Redskaberne vejledning og afklaring samt opkvalificering bruges af aktørerne på *LVU-udbuddet* næsten lige så meget (48 pct.) som redskaberne løntilskud og virksomhedspraktik (52 pct.). Der er dog betydelig variation i redskabsfordelingen hos de forskellige aktører. De to største aktører på LVU-udbuddet har brugt de virksomhedsrettede redskaber mest (IKU 70 pct. og JobDK 57,5 pct.).

På *Serviceudbuddet* bruger aktørerne samlet set de virksomhedsrettede redskaber mest (61,3 pct.) og vejledning/afklaring og opkvalificering mindst (38,8 pct.) Og så her er der stor spredning blandt aktørerne.

Opsamling

Beskæftigelsesregionen udarbejder et notat med resultaterne på såvel jobcenter- som aktørniveau, der lægges på hjemmesiden.

Fremadrettet vil Beskæftigelsesregionen følge op på resultaterne af indsatsen hos andre aktører i regionen hvert kvartal, og rådet vil kvartalsvis få resultaterne til drøftelse.

Indstilling

Til efterretning og evt. drøftelse.

Beslutning

Rådet udtrykte tilfredshed med, at effekt af indsatsen hos anden aktør i form af bonusopgørelser, nu kan opgøres.

Det er dog først rimeligt at vurdere niveauerne når der foreligger flere opgørelser.

Rådet besluttede, at der på et senere tidspunkt tages en grundigere og mere kvalitativ drøftelse af indsatsen hos anden aktør.

Formandskabet forbereder denne drøftelse i løbet af efteråret.

4. Resultater af beskæftigelsesindsatsen i jobcentrene

4.4 Vellykket aktivering af matchgruppe 4

Beskæftigelsesregionen offentliggjorde den 13. maj 2008 en undersøgelse af vellykkede aktiveringstilbud for ledige i matchgruppe 4. Undersøgelsen beskriver effektiv og vellykkede aktiveringstilbud til kontanthjælpsmodtagere i matchgruppe 4 til inspiration for jobcentre og andre aktører.

Undersøgelsen omfatter:

- En rapport med tværgående erfaringer fra ni casestudier, herunder en tjekliste med konkrete opmærksomhedspunkter for jobcentre, når man tilrettelægger tilbud til match 4-personer
- En casesamling med beskrivelser af ni udvalgte aktiveringstilbud

Undersøgelsen rummer en række centrale pointer af organisatorisk, praktisk og metodemæssig karakter. I undersøgelsen fremhæves bl.a. betydningen af metodebevidsthed, tværfaglighed, tilbuddenes eksterne netværk, virksomhedskontakt, opfølgning på deltagerne og samarbejde mellem jobcentre og andre aktører.

Undersøgelsen bekræfter, at succesfuld aktivering i høj grad afhænger af tilbuddenes jobrettethed. Et stærkt virksomhedsnetværk samt særlige opfølgningsinitiativer i form af mentorordninger og efterværn har vist sig at være centralt for opnåelsen af gode resultater. Andre væsentlige faktorer er evnen til metodeudvikling, herunder at kunne tilpasse metoderne efter deltagerne i tilbuddet. Medarbejdersammensætningen har i den forbindelse vist sig at have væsentlig betydning for tilbuddenes succes, idet indsatsen i forhold til matchgruppe 4 ofte kræver en tværfaglig vifte af medarbejdere. Endelig viser undersøgelsen, at det er vigtigt, at samarbejdet mellem det enkelte aktiveringstilbud og jobcenter prioriteres tidsmæssigt og at der er en klar og smidig arbejdsdeling mellem disse.

Regionen vil anvende undersøgelsesresultaterne i dialogen med jobcentrene om indsatsen for de svage ledige. Den tværgående rapport og de ni cases findes på regionens hjemmeside under følgende links:

Indstilling:

Til drøftelse

Bilag:

Tværgående rapport:

http://www.brhovedstadensjaelland.dk/graphics/analyser/nye%20analyser/rapport_match4.pdf

De ni cases:

http://www.brhovedstadensjaelland.dk/graphics/analyser/nye%20analyser/cases_rapport_match4.pdf

Beslutning

Rådet tog orienteringen til efterretning.

4.5 Målsætning for den etniske indsats

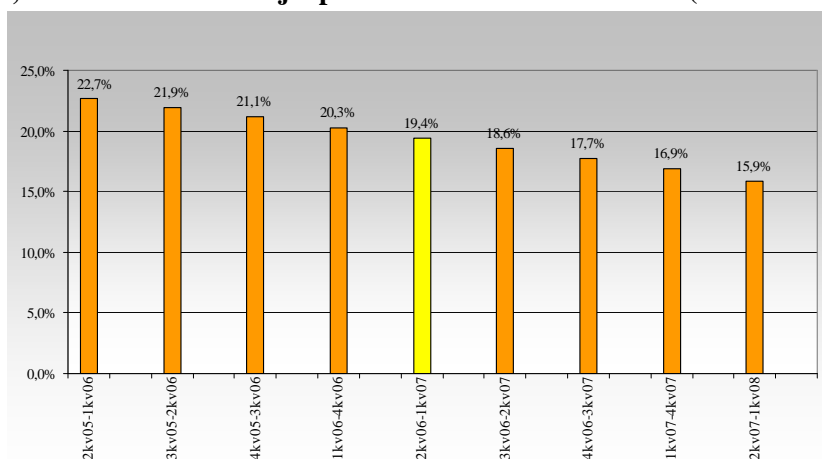
RBR/BR har i kontrakten for 2008 fastlagt to regionale delmålsætninger for at få flere nydanskere i job. Den ene delmålsætning omhandler andel nydanskere fra ikke-vestlige lande, der modtager a-dagpenge, kontant- eller starthjælp. Målet er, at andelen skal reduceres til **20 pct.** i 2008, svt. et fald på 3,2 procentpoint (udgangspunktet for fastlæggelsen af målet er perioden 2. kv. 2006 – 1. kv. 2007).

Den nye opgørelsesmetode for ledigheden påvirker imidlertid dette tal i nedadgående retning, hvorfor delmålet allerede er opfyldt efter 1. kv. 2008¹. Det foreslås derfor, at delmålet ændres til følgende:

- Andelen af personer fra ikke-vestlige lande, der modtager a-dagpenge, kontant- eller starthjælp skal reduceres til **14,5 pct.** i 2008. Det svarer til et fald på 2,4 procentpoint fra 2007 til 2008.

Regionens ambitionsniveau er opretholdt, da de oprindelige udgangsdata tog udgangspunkt i perioden 2. kv. 2006 – 1. kv. 2007, som var de senest tilgængelige data på tidspunktet for indgåelse af kontrakten (den gule søjle i nedenstående figur 1). I denne periode ligger andelen på a-dagpenge, kontant- eller starthjælp efter den nye opgørelsesmetode på 19,4 pct., hvorfor den nye målsætning resulterer i et samlet fald på 4,9 procentpoint (tidligere 3,2 procentpoint).

Figur 1. Udviklingen i andel personer fra ikke-vestlige lande, der modtager a-dagpenge, kontant- eller starthjælp – 1. kv. 2006 – 1. kv. 2008 (rullende år)



Indstilling

Til godkendelse.

¹ Den nye opgørelse af ledigheden indebærer bl.a., at feriedagpengemodtagere ikke længere indgår i ledigheden, og at ydelsen og ikke forsikringskategorien er afgørende. Samlet har det medført et fald i den samlede ledighed.

Bilag

- ingen

Beslutning

Rådet tilsluttede sig nyt niveau på resultatkrav vedr. reduktion i andelen af personer fra ikke-vestlige lande, der modtager a-dagpenge, kontant- eller starthjælp.

5. Flaskehalsindsatsen.

5.1. Foreløbig flaskehalsliste 2009

Beskæftigelsesregionen skal senest den 30. juni 2008 offentliggøre en foreløbig fortegnelse over fagområder eller stillingsbetegnelser, hvortil der kan gives tilskud til jobcentrenes indsats fra den regionale bevilling i bevillingsåret 2009.

Ændringer

I forhold til procedurerne vedr. de tidligere udarbejdede flaskehalslister er der tre ændringer:

- Bruttolisten over stillingsbetegnelser, der "kandiderer" til flaskehalslisten udgøres nu af de stillingsbetegnelser, der i Arbejdsmarkedsbalancen opnår betegnelsen "mangel" eller "tværgående og strukturel mangel". Tidligere har det alene været stillingsbetegnelser, der faldt i sidstnævnte kategori, der kunne komme på bruttolisten til flaskehalslisten.
- Der er gennemført en revision af stillingsbetegnelsenomenklaturen i Jobindsats.dk, der har haft til formål at modernisere de anvendte stillingsbetegnelser. Antallet af stillingsbetegnelser, der overvåges i Arbejdsmarkedsbalancen, er i den forbindelse reduceret fra ca. 1.500 til ca. 1.100.
- Flaskehalslisten tager fremover udgangspunkt i hvor der aktuelt er eller forventes mangel på arbejdskraft, hvor den hidtil er udarbejdet ud fra den aktuelle mangelsituation. Information om den forventede mangel er hentet i de beskæftigelses- og ledighedsprognoser, som beskæftigelsesregionen udarbejder samtidig med udarbejdelsen af arbejdsmarkedsbalancen.

I vedlagte skema " Udkast til foreløbig flaskehalsliste 2009 for Beskæftigelsesregion Hovedstaden & Sjælland" er udkast til foreløbig flaskehalsliste opstillet og i vedlagte notat " Foreløbig flaskehalsliste 2009" er redegjort for de ændringer, der er sket siden udarbejdelse af den sidste fortegnelse og de procedurer, der er fulgt i udarbejdelsen af fortegnelsen.

Beskæftigelsesrådet

Beskæftigelsesregion Hovedstaden & Sjælland

Referat af møde den 23. juni 2008

Indstilling

Beskæftigelsesrådet beslutter hvilke fagområder, der prioriteres i forhold til den foreløbige regionale flaskehalsliste for 2009.

Bilag:

- Udkast til foreløbig flaskehalsliste 2009 for Beskæftigelsesregion Hovedstaden & Sjælland
- Notat af 12. juni 2008 "Foreløbig flaskehalsliste 2009".
- Orientering om bekendtgørelse af 14. maj 2008 om anvendelse, fordeling, udbetaling mv. af midler fra den særlige statslige bevilling til at forebygge og afhjælpe mangel på arbejdskraft (flaskehalse)" fra Arbejdsmarkedsstyrelsen af 2. juni 2008

Beslutning

Rådet tilsluttede sig den foreløbige flaskehalsliste for 2009 med følgende bemærkninger:

- Fagbetegnelsen "køkkenassistent" suppleres med "ernæringsassistent", der er den korrekte betegnelse.
- Regionen bør overveje om man skal synliggøre de enkelte specialer for sygeplejerske for at angive hvilken opkvalificering der kan være relevant for en ledig sygeplejerske.
- AC vil melde eksempler ind til Beskæftigelsesregionen på "arbejdsmarkedspolitisk indsats, der kan afhjælpe flaskehalsproblemer" for AC-fagbetegnelserne på listen.

5. Flaskehalsindsatsen

5.2 Kvartalsvis status på flaskehalsbevillingen

Finanslov 2008 er vedtaget og AMS har den 24. april 2008 udmeldt den endelige flaskehalsbevilling for 2008.

Beskæftigelsesregion Hovedstaden & Sjælland er tildelt **86.117.000 kroner** i den endelige flaskehalsbevilling for 2008. Bevillingen for 2007 var på 103,6 millioner kroner.

BRHS har den 30. april 2008 udmeldt 95 % af bevillingen som midlertidige acontobeløb/dispositionsret til regionens jobcentre.

Skøn for udgifter under flaskehalsbevillingen, 1. kvartal 2008

Der er for 1. kvartal 2008 indberettet flaskehalsudgifter for 5,9 millioner kroner for de **kommunale målgrupper**. Den samlede kommunale bevilling er på 34,2 millioner kroner. Kommunerne kan få refunderet op til 50 % af de indberettede udgifter. Det vil sige, at der aktuelt er disponeret over ca. 3 millioner kroner af den kommunale bevilling, svarende til 10 %. Der er stor variation mellem kommunernes indberetninger. 13 kommuner har indberettet et forbrug på nul kroner for 1. kvartal 2007, mens en kommune (Lyngby-Taarbæk) har indberettet flaskehalsudgifter svarende til et forbrug på ca. 40 % af bevillingen.

11 kommuner har ikke indberettet flaskehalsudgifter for 1. kvartal 2008. BRHS har rykket de pågældende kommuner for den kvartalsvise indberetning.

Der er for 1. kvartal 2008 indberettet flaskehalsudgifter for 7,9 millioner kroner for den **statslige målgruppe**. Det svarer til 17 % af den samlede statslige bevilling på 47,6 millioner kroner. Staten kan få refunderet op til 100 % af de indberettede udgifter.

Alle 5 pilotjobcentre har foretaget indberetninger for 1. kvartal, både for den kommunale og statslige målgruppe. Men 2 pilotjobcentre (Høje Tåstrup og Næstved) har indberettet et forbrug på nul kroner i 1. kvartal 2008 for både den statslige og kommunale målgruppe. Mens Helsingør har indberettet udgifter til den kommunale målgruppe svarende til et forbrug på ca. 15 % af bevillingen og et forbrug på 73 % af den statslige bevilling.

Opgørelser over statslige flaskehalsaktiviteter

På sidste rådsmøde drøftede RBR en opgørelse af flaskehalsaktiviteter iværksat under den **statslige bevilling** i 2007.

Beskæftigelsesrådet

Beskæftigelsesregion Hovedstaden & Sjælland

Referat af møde den 23. juni 2008

Forsikrede ledige omfattet af flaskehalsindsatsen i Hovedstaden & Sjælland, 2007

	Berørte personer	Fuldtidspersoner
Sundhed, omsorg og personlig pleje	25 %	26 %
Bygge- og anlæg	12 %	9 %
Jern, metal og auto	1 %	2 %
Transport (chauffører)	32 %	17 %
Undervisning	0 %	0 %
Øvrige erhvervsgrupper og uoplyst	30 %	47 %
I alt	100 % 1.511 personer	100 % 640 personer

Kilde: AMS notat af 7. februar 2008, baseret på registreringer i Amanda.

RBR bad på mødet om en nærmere opgørelse af kategorien: ”Øvrige erhvervsgrupper og uoplyst”.

Kategorien ”Øvrige erhvervsgrupper og uoplyst” indeholder følgende undergrupperinger:

Forsikrede ledige omfattet af flaskehalsindsatsen i Hovedstaden & Sjælland, 2007.

I Kategorien: ”Øvrige erhvervsgrupper og uoplyst”.

	Berørte personer
Administration (fx controller, finansmedarb., lægesekretær)	17 %
Data/IT (programmør)	13 %
Vagt	8 %
Socialrådgiver	4 %
Kok	4 %
Ingeniør	1 %
Slagter	0,5 %
Maskinsnedker	0,5 %
Uoplyst	53 %
I alt	100 % 453 personer

Kilde: AMS' dataudtræk fra Amanda

Det fremgår af opgørelsen, at jobcentrene i 53 % af registreringerne ikke har påført oplysninger om fagområde. BRHS vil tage kontakt til de jobcentre, der har flest registreringer med uoplyste fagområder.

Indstilling:

Til orientering og eventuel drøftelse.

Bilag:

- ”Indberettet skønnede udgifter på flaskehalsbevillingen pr. 1. kvartal 2008”
- ”Endelig udmelding af flaskehalsbevillingen”, AMS, af 24. april 2008

Beslutning

Rådet tog orienteringen til efterretning med følgende bemærkninger:

- Rådet er fortsat opmærksom på kommunernes forbrug på bevillingen, herunder pilotjobcentrenes. Rådet vil tage det op i dialogen med LBRerne, hvis det skønnes nødvendigt.
- Melding fra KKR-Sjælland om, at man har taget emnet op på politisk niveau ved flere lejligheder.
- En stor andel af forløb i Øvriggruppen for den statslige bevilling er ”Uoplyst”. Beskæftigelsesregionen undersøger sammen med AMS, hvad baggrunden for dette kan være, og om der evt. kan rettes op på det. Rådet forelægges en status for dette på mødet den 29. september.

5. Flaskehalsindsatsen

5.3. Ansøgning om akutpuljemidler

Rådet har i henhold til den særlige statslige bevilling til at forebygge og afhjælpe mangel på arbejdskraft afsat 5 % af den samlede flaskehalsbevilling for 2008 svarende til 4,3 mio. kr.. Midlerne kan anvendes til afhjælpning af akut opståede flaskehalsproblemer uden for de fagområder, der er opført på flaskehalslisten samt til informationskampagner, vejledningsaktiviteter eller andre særlige initiativer til at afhjælpe og forebygge mangle på arbejdskraft.

Ansøgning fra Jobcenter Halsnæs til Rådets akutpuljemidler

Jobcenter Halsnæs har den 7. april 2008 ansøgt om og fået bevilget 462.415 kr. til at gennemføre et uddannelsesforløb for 16 stålteknikere målrettet mod konkrete lokale virksomheder inden for stålproduktion. Virksomhederne har tilkendegivet en akut mangel på kvalificeret arbejdskraft til stålproduktionen.

Baggrunden for bevillingen er, at jobcentret ikke gennem initiativer for egne ledige har kunnet efterkomme de stålproducerende virksomheders efterspørgsel efter stålteknikere. Jobcentret rekrutterer ledige dagpengemodtagere og kontanthjælpmodtagere, der ønsker beskæftigelse inden for jern- og metal samt industri til kurset. Projektet som gennemføres i samarbejde med en række andre jobcentre. Uddannelsesforløbet for de 16 stålteknikere gennemføres i foråret 2008.

Indstilling:

Til orientering.

Bilag:

- Rådets retningslinjer for brug af akutpuljemidler
- Bevillingsbrev til Jobcenter Halsnæs

Beslutning

Rådet tog orienteringen til efterretning.

6. Voksenlærlingeordningen

6.1. Voksenlærlingeliste og dispensation

Dispensation for antal elever i skolepraktik

Beskæftigelsesrådet har i forbindelse med tilskud til ledige mulighed for at dispensere på områder, hvor der er mere end 60 og mindre end 90 elever i skolepraktik.

Bygningsmaler har i øjeblikket en skolepraktikbestand på 76 elever og for, at denne uddannelse kan sættes på voksenlærlingeliste for ledige, fordres derfor en dispensation fra rådet. Beskæftigelsesregionens halvårslige redegørelse for mangelområder på arbejdsmarkedet viser, at der er en udbredt mangel på denne faggruppe i regionen.

Der er her ud over to fag på listen, hvor ledige – på grund af elevtallet i skolepraktik – ikke kan få tilskud. Det drejer sig om murer og laboratorietandteknikere.

Voksenlærlingeliste

9 nye fag/uddannelser er føjet til voksenlærlingeliste, der gælder frem til og med 30. juni 2009. De nye fag/uddannelser på listen er: campingmekaniker, stukkatør, fitnessinstruktør, eventkoordinator, ferskvareassistent, porcelænsmaler, skibstekniker, støberitekniker og togklargøringsuddannelsen.

4 fag er taget af listen. Det drejer sig om skov- og naturtekniker, multimedie integrator, film- og tv-assistent og mediegrafiker taget af voksenlærlingeliste. Enkelte fag/uddannelser er ligeledes ikke længere på listen som følge af, at uddannelsen er nedlagt pr. 1. juli 2008.

Indstilling

Det indstilles, at Rådet giver dispensation for begrænsningen i skolepraktik for bygningsmalere.

Bilag:

- Notat fra AMS pr. 28. maj 2008 vedr. vokselevordning og skolepraktik.
- Voksenlærlingeliste pr. 1. juli 2008

Beslutning

Rådet godkendte dispensation for begrænsningen i skolepraktik for bygningsmalere.

6. Voksenlærlingeordningen

6.2 Status på brug af tilskudsordningen for voksenlærlingeaftaler

I forbindelse med vedtagelsen af finansloven for 2008 er tilskudsordningen for voksenlærlinge, som midlertidigt var stoppet fra februar til april måned 2008 blevet genåbnet, hvilket indebærer, at der på landsplan er afsat en pulje svarende til 1000 tilskud til voksenlærlingepladser i 2008. Der er samtidig varslet en bevilling på yderligere 500 tilskudspladser i 2009.

Beskæftigelsesregion Hovedstaden og Sjælland kan disponere over 475 pladser i 2008. Derudover har AMS finansieret ca. 100 tilskud til voksenlærlingeaftaler, som på trods af stoppet er indgået i regionen i perioden 6. februar – 17. april 2008.

Regionen har den 12. juni disponeret over de bevilgede 475 pladser, hvorfor tilskudsordningen for voksenlærlingeaftaler for beskæftigede er lukket pr. 12. juni 2008. Lukningen er muliggjort af en bekendtgørelsesændring, der er trådt i kraft 17. april 2008.

Status for indgåede voksenlærlingeaftaler med tilskud

Status er præget af det midlertidige stop for tilskud til beskæftigede. Beskæftigelsesregionerne afgiver hvert kvartal en statusrapport til AMS, og statusrapporten for 1. kvartal 2008 viser en nedgang på 30 % i det samlede antal indgåede voksenlærlingeaftaler med tilskud i 1. kvartal 2008 sammenlignet med 4. kvartal 2007 (se bilag 1)

Der er indgået i alt 556 voksenlærlingeaftaler fra 1. januar til og med april måned, heraf er de 75 % indgået for beskæftigede og 25 % for ledige. Se nedenstående tabel

Indgåede voksenlærlingeaftaler med tilskud i Østdanmark fra 1. januar – 30. april 2008

Måned 2008	Ledige	Beskæftigede	Antal i alt	Andel ledige i %	Andel beskæftigede i %	Andel i alt
Januar	51	243	294	17	83	100
Februar	35	70	105	33	67	100
Marts	25	43	68	37	63	100
April	26	63	89	29	71	100
Jan - april	137	419	556	25	75	100

Uddannelsesaftaler med tilskud fordelt på faggrupper

Beskæftigelsesrådet Beskæftigelsesregion Hovedstaden & Sjælland

Referat af møde den 23. juni 2008

I alt er der indgået 556 uddannelsesaftaler med tilskud, heraf er de 5 største fag nævnt i nedenstående tabel.

Indgåede voksenlærlingeaftaler med tilskud i Østdanmark fra 1. januar – 30. april 2008, fordelt på faggrupper

Faggruppe	Elektriker	Tømrer	Chauffør	Callcenter- medarbejder	Social- og sundhed
Antal	39	38	23	19	15
Andel i %	7	7	4	3	3

Inden for bygningsmalerområdet, hvor rådet har givet dispensation for skolepraktikbegrænsningen, er der indgået 11 voksenlærlingeaftaler med tilskud, heraf er de 2 aftaler for ledige.

Indstilling:

Til orientering.

Bilag:

- Brev til AMS af 23. april 2008 vedrørende status for voksenlærlingeordningen 1. kvartal 2008 for Beskæftigelsesregion Hovedstaden og Sjælland.

Beslutning

Rådet besluttede at skrive til Beskæftigelsesministeren vedr. Voksenlærlingeordningen for beskæftigede, herunder ordningens betydning for lokalområder med mangel på faglært arbejdskraft. Rådet finder det uhensigtsmæssigt at have kvoter på området, da det medfører pludselige stop i ordningen og skaber usikkerhed hos brugerne i forhold til tilskudsmuligheder.

6. Voksenlærlingeordningen

6.3. Evaluering af voksenlærlingekampagnen

Baggrund

Beskæftigelsesregionen gennemførte i november- december 2007 i samarbejde med jobcentrene i Østdanmark en voksenlærlingekampagne for at øge antallet af tilskud til voksenlærlingeaftaler specielt for ledige.

Den beskæftigelsespolitiske baggrund for kampagnen var, at antallet af tilskud til voksenlærlinge – især ledige – var faldet markant i første halvår 2007 i forhold til 2006.

Beskæftigelsesrådet

Beskæftigelsesregion Hovedstaden & Sjælland

Referat af møde den 23. juni 2008

Beskæftigelsesregionen havde oprindeligt planlagt at gentage kampagnen i foråret 2008, men de efterfølgende begrænsninger i tilskudsordningen for beskæftigede har bevirket, at kampagnen alligevel ikke gentages.

Målet for kampagnen var, at tilskud til aftaler med ledige for 1. kvartal 2008 skulle være mindst 123, det samlede antal tilskud for beskæftigede og ledige skulle være på mindst 425, og at antal af tilskud i 3. kvartal 2008 er på niveau med samme kvartal i 2006.

Resultater

Målet for beskæftigede og ledige for 1. kvartal 2008 er nået, idet der pr. maj 2008 var givet 430 tilskud og dermed over målet på de 425 tilskud.

Derimod er det ikke lykkedes at nå målet isoleret for tilskud til virksomheder, der ansætter ledige. Der er givet tilskud til 97 aftaler med ledige – og målet var 123. Til sammenligning blev der i 1. kvartal 2006 og 1. kvartal 2007 givet henholdsvis 144 og 140 tilskud til voksenalftaler med ledige.

Nedgangen skyldes, at færre forsikrede ledige er startet som voksenlærlinge.

Det er på nuværende tidspunkt usikkert, om målet for 3. kvartal 2008 vil blive nået. Dog kan lukningen af tilskud til beskæftigede fremme en øget anvendelse af aftaler for ledige.

Evalueringen viser, at voksenalringlekampagnen er nået ud med information til ledige, virksomheder og jobcentre.

Jobcentrene finder, at kampagnen har medvirket til, at jobcentrene er kommet ud i virksomhederne og har fået mulighed for at præsentere voksenalringleordningen. Kampagnen har også øget kendskabet mere generelt til jobcentrets service og muligheder.

Kampagnen har medvirket til at øge kendskabet til voksenalringleordningen hos de ledige. En fjerdedel af de ledige, der er blevet spurgt i forbindelse med evalueringen, har svaret, at de på baggrund af kampagnen har overvejet at blive voksenalringle.

Indstilling:

Til orientering.

Bilag:

- Samlet evaluering – Voksenalringlekampagne vinter 2007/2008

Beslutning

Rådet tog orienteringen til efterretning med bemærkning om, at regionen på et senere tidspunkt kan overveje at gennemføre en kampagne der udelukkende fokuserer på mulighederne for de ledige.

7. Dialog med de lokale beskæftigelsesråd – fremtidig model

Det regionale Beskæftigelsesråd besluttede i sommeren 2007, at der skulle gennemføres en dialogrunde med de lokale beskæftigelsesråd. Formålet med dialogen var at skabe samspil mellem det lokale og regionale partsniveau, og at skabe en fælles forståelse for en sammenhængende beskæftigelsespolitik med fokus på resultater i jobcentrene.

Dialogrunden, der startede i august 2007, nærmer sig sin afslutning. Dog udestår enkelte møder, som forventes gennemført i august/september. På møderne har deltaget 1 repræsentant fra formandskabet og 1 repræsentant fra Beskæftigelsesregionens ledelse. Formanden har deltaget på langt de fleste møder.

Det er Beskæftigelsesregionens vurdering, at møderne i den igangværende runde generelt har været vellykkede, og at de lokale beskæftigelsesråd er glade for møderne. Imidlertid er modellen med, at formandskab og regionsdirektøren besøger 44 lokale beskæftigelsesråd i løbet af et år ressourcekrævende.

Formandskabet drøftede derfor en alternativ model på sit møde den 23. juni. Der foreslås en model, hvor formandskab og måske et yderligere antal medlemmer af rådet mødes med en gruppe af LBRer. Modellen er beskrevet nedenfor.

Fremtidig model for dialog med De lokale Beskæftigelsesråd.

Rådet inviterer til 5 gruppemøder i løbet af et år, hvor LBRerne grupperes efter de jobcentergrupper som Beskæftigelsesregionen bruger i sin opfølgning. Endvidere inviterer rådet til møde med henholdsvis LBR-Frederiksberg og LBR-København. Det vil sige 7 i alt.

- ❖ Møde med **LBR-København**
- ❖ Møde med **LBR-Frederiksberg**
- ❖ Møde med **Jobcentergruppe 2** (LBR fra Allerød, Egedal, Furesø, Gentofte, Hørsholm, Lejre, Lyngby-Taarbæk, Rudersdal og Solrød).

Beskæftigelsesrådet Beskæftigelsesregion Hovedstaden & Sjælland

Referat af møde den 23. juni 2008

- ❖ Møde med **Jobcentergruppe 3** (Ballerup, Tårnby, Fredensborg, Frederiksund; Gribskov, Hillerød, Holbæk, Roskilde, Sorø, Stevns).
- ❖ Møde med **Jobcentergruppe 4** (Faxe, Gladsaxe, Greve, Halsnæs, Helsingør, Køge, Næstved, Ringsted).
- ❖ Møde med **Jobcentergruppe 5** (Albertslund, Brøndby, Glostrup, Herlev, Hvidovre, Høje-Taastrup, Rødovre, Vallensbæk)
- ❖ Møde med **Jobcentergruppe 6** (Bornholm, Guldborgsund, Kalundborg, Lolland, Odsherred, Slagelse, Vordingborg).

Møderne vil vare ca. 2 timer og Beskæftigelsesrådets formand indleder med et oplæg. Det foreslås endvidere, at en LBR-formand indbydes til at holde et oplæg.

Endelig foreslås det, at møderne tager udgangspunkt i 1-2 temaer, fx den etniske udfordring, de unge eller sygedagpengeområdet.

Praktisk tilrettelægges af møderne.

Beskæftigelsesregionen står for den praktiske tilrettelæggelse, og vil bistå med forberedelse af formandens oplæg.

Møderne afvikles i første halvår 2009

RBR-deltagelse

Det bør så vidt muligt være formandskabet samt 2-6 øvrige radsrepræsentanter, der deltager i møderne.

Beskæftigelsesregionen deltager i møderne med ledelsesrepræsentanter og relevante medarbejdere.

Sammenhæng med den årlige beskæftigelsespolitiske konference

Formandskabet drøftede på sit møde den 23. maj muligheden for at koble dialogen med LBR med den årlige beskæftigelsespolitiske konference i april. Baggrunden er, at evalueringen af konference – som er overvejende positiv – viser at eftermiddagens paneldebat, inkl. drøftelserne ved bordene, ikke virkede efter hensigten og at programmet blev for langt.

Det foreslås derfor, at der så vidt muligt bliver tidsmæssig og indholdsmæssig sammenhæng mellem konferencen og LBR-møderne. Således at konferencen kan afkortes til en halvdagskonference og at dialogen med det lokale niveau i højere grad foregår på møderne med LBRerne.

Videre proces

18. juni: Model drøftes i RBRs administrative baggrundsgruppe

Beskæftigelsesrådet Beskæftigelsesregion Hovedstaden & Sjælland

Referat af møde den 23. juni 2008

- 23. juni:** Rådet beslutter model og skriver herefter til de lokale beskæftigelsesråd med forslag om, at dialogen fremadrettet struktureres efter den beskrevne model
- August/september:** Beskæftigelsesregion forbereder møderække, herunder fastlæggelse af tid og sted.
- 29. september:** Konkret plan for afvikling af møderne samt invitation til de lokale beskæftigelsesråd forelægges rådet.
- Oktober:** Invitation med oplysninger om dato og sted sendes ud til de lokale beskæftigelsesråd.
- Januar-juni:** Møderne afholdes (*program samt mulighed for tilmelding sendes ud 1 måned før mødet*)

Indstilling:

Formandskabet indstiller, at rådet tilslutter sig model for dialog med de lokale beskæftigelsesråd.

Bilag:

Ingen bilag

Beslutning

Rådet tilsluttede sig model for den fremtidige dialog med de lokale beskæftigelsesråd, og at formanden skriver til de lokale beskæftigelsesråd med henblik på at høre om der er tilslutning til modellen.

8. Nydanskernes tilknytning til arbejdsmarkedet i Østdanmark – handlingsplan for indsatsen

På mødet den 7. april 2008 drøftede Det regionale Beskæftigelsesråd analysen om nydanskernes tilknytning til arbejdsmarkedet i Østdanmark.

Som opfølgning på analysen og en temadag med jobcentrene, har Beskæftigelsesregionen udarbejdet vedlagte udkast til handlingsplan, der bl.a. konkretiserer, hvilke udviklingsaktiviteter, der er behov for at iværksætte.

Handlingsplanens aktiviteter skal understøtte Beskæftigelsesregionens overordnede målsætning om at styrke arbejdskraftudbuddet, ikke mindst ved fokus på målene for 2008 og 2009.

På alle områder udgør nydanskere en høj andel af målgrupperne. En særlig indsats over for nydanskere vil derfor kunne give et væsentligt bidrag til at opfylde Beskæftigelsesregionens overordnede målsætninger.

Beskæftigelsesregionens udkast til handlingsplan opdeler handlingsforslagene i forhold til 3 hovedaktører:

- Jobcentre
- Specialfunktionen for den Etniske Beskæftigelsesindsats
- Uddannelsesinstitutionerne

Handlingsanvisninger for jobcentrene og andre aktører

- Arbejdskraftreserven skal nedbringes. Det kan bl.a. foregå ved:
 - En hurtig afklaring
 - Måltrettet jobsøgning eller opkvalificering
 - Partnerskabsaftaler med virksomheder
 - Fokus på nydanskernes jobsøgning.
- Jobcentrene skal have særligt fokus på nydanskere i målgruppen for ”Ny chance til alle”, herunder de ældre nydanskere. Det foreslås, at jobcentrene:
 - Intensiverer anvendelsen af jobrettede forløb
 - Er opmærksom på anvendelsen af mentorordninger
 - Lægger vægt på at etablere sammenhængende forløb.
- Antallet af unge nydanskere ydelsesmodtagere under 30 år skal nedbringes. Det foreslås, at jobcentrene:
 - Fastholde fokus på de unge uuddannede – især mænd – således at de motiveres til en kompetencegivende uddannelse.
 - Anvender relevante redskaberne såsom brobygningsforløb, almen og faglig opkvalificering samt mentorordninger.
- Antallet af nydanskerne på sygedagpenge skal nedbringes. Det foreslås, at jobcentrene:
 - Har særlig fokus på en tidlig afklaring
 - Klæder medarbejdere på til at håndtere de barrierer hos nydanskerne, der bl.a. kan henføres til kulturforskelle.
- Handlingsforslagene skal medvirke til at jobcentrene udarbejder særlige handlingsplaner for beskæftigelsesindsatsen over for nydanskere fra ikke-vestlige lande. Den Etniske Specialfunktion vil kunne yde bistand ved udarbejdelsen af handlingsplanen.
- Andre aktører spiller ligeledes en vigtig rolle i beskæftigelsesindsatsen over for nydanskere. Handlingsforslagene til jobcentrene vil i en vis udstrækning ligeledes kunne bruges som inspiration til andre aktører.

Handlingsforslag for Specialfunktionen for den Etniske Beskæftigelsesindsats
Specialfunktionen for den Etniske Beskæftigelsesindsats har en særlige rolle i

Beskæftigelsesrådet Beskæftigelsesregion Hovedstaden & Sjælland

Referat af møde den 23. juni 2008

- at medvirke til implementering af handlingsforslagene i jobcentrene
- at indsamle og formidle viden om metoder med god effekt.

Handlingsforslag for uddannelsesinstitutionerne

Uddannelsesinstitutionerne har en særlig rolle over for unge nydanskere. De skal bl.a.

- Motivere de unge nydanskere til at påbegynde en ordinær uddannelse
- Fastholde de unge nydanskere i uddannelse
- Udvikle redskaber, der tager højde for nydanskernes sproglige og faglige ballast såvel forud som under uddannelsesforløbet.

Beskæftigelsesregionens egne tiltag

Handlingsplanen beskriver endvidere de tiltag mv., Beskæftigelsesregionen selv vil iværksætte. Det er især vigtigt, at Beskæftigelsesregionen

- Indgår i dialog med andre interessenter, især jobcentrene, men også med Specialfunktionen, a-kasser, vejlederordninger og uddannelsesinstitutioner
- Indsamler og formidler gode erfaringer
- Overvåger nydanskernes beskæftigelsessituation, herunder udarbejder nøgletal og relevante analyser
- Iværksætter pilotprojekter på sygedagpengeområdet

Indstilling:

Det indstilles, at Rådet drøfter Beskæftigelsesregionens forslag til handlingsplan for nydanskere.

Bilag:

- Beskæftigelsesregionens handlingsplan for indsatsen over for nydanskere i Østdanmark, *Beskæftigelsesregion Hovedstaden & Sjælland, 20. maj 2008.*

Beslutning

Rådet drøftede kort handlingsplanen og tilsluttede sig indholdet med følgende justeringer:

- Jobpakkerne nævnes eksplicit i planen.
- Det overvejes om nødvendigheden af samarbejde mellem uddannelsesinstitutioner og virksomhederne kan tydeliggøres i teksten.

9. Jobrotationsredskabet - muligheder og barrierer

Beskæftigelsesregionen har iværksat en undersøgelse, som skal afdække muligheder for etablering af jobrotation.

Beskæftigelsesrådet Beskæftigelsesregion Hovedstaden & Sjælland

Referat af møde den 23. juni 2008

Undersøgelsen, som er gennemført af Rambøll, er afsluttet ultimo april 2008 og giver bl.a. svar på:

- Hvorfor jobcentre og virksomheder fra 2007 sjældent anvender jobrotation
- Hvilke muligheder og begrænsninger, der er for igangsættelse af jobrotation med den nuværende ordning
- Hvordan antallet af jobrotationsprojekter kan øges i jobcentrene med særlig fokus på flaskehalsområder

Baggrund

De nuværende konjunkturer på arbejdsmarkedet med lav ledighed vanskeliggør generelt anvendelsen af jobrotation. Det er Beskæftigelsesregionens opfattelse, at jobrotation med fordel vil kunne anvendes inden for områder med relativ høj ledighed fx i geografiske udkantsområder som Bornholm og Lolland, områder med sæsonledighed eller andre områder med en relativ høj arbejdskraftreserve.

Derudover vurderer Beskæftigelsesregionen, at redskabet også i den nuværende beskæftigelsessituation vil kunne anvendes inden for social- og sundhedsområdet. Regionen vil tage dette op med relevante jobcentre.

Undersøgelsens resultater

Undersøgelsen viser, at:

- jobrotation er et anvendeligt redskab primært under lavkonjunktur på arbejdsmarkedet. I situationer med mangel på arbejdskraft er det mindre anvendeligt. Dels fordi det er vanskeligere at finde egnet erstatningsarbejdskraft for medarbejdere på uddannelse, dels fordi virksomhederne har svært ved at frigøre ansatte til efteruddannelse.
- de fleste aktører (jobcentre, a-kasser, virksomheder og uddannelsesinstitutioner) er positivt stemt overfor jobrotation. Redskabet har jobskabelsespotentiale, kan bruges til at udvide arbejdsudbuddet og giver mulighed for fleksibilitet i forbindelse med gennemførelse af kompetenceudvikling som led i omstillingsprocesser m.v. i virksomheder. Kan der tilvejebringes kvalificerede ledige især med hensyn til sociale kompetencer, er virksomhederne parate til også nu at deltage i jobrotation især på de ufaglærte områder af industrien og social- og sundhedsområdet.
- konjunkturforholdene på arbejdsmarkedet, lovgrundlaget, det arbejdsmarkedspolitiske fokus på kortest mulig vej i job og omstruktureringen i jobcentrene spiller sammen på en sådan måde, at mulighederne for at øge anvendelsen af jobrotation fremstår begrænsede efter den nye ordnings ikrafttrædelse den 1. marts 2007.

Beskæftigelsesrådet Beskæftigelsesregion Hovedstaden & Sjælland

Referat af møde den 23. juni 2008

- Målgruppekriterierne er en barriere. Kravet om 6 måneders sammenhængende ledighed for erstatningsarbejdskraften vanskeliggør i den nuværende situation med lav ledighed, at ordningen kan udnyttes i større omfang.
- der er behov for en mere præcis og målrettet opkvalificering af de ledige forud for jobrotation, og jobrotation bør kunne kombineres med andre tilskudsordninger som fx mentorordningen med henblik på arbejdsfastholdelse.

Indstilling

Det indstilles, at rapporten indgår i grundlaget for en temadrøftelse i rådet om kompetenceudvikling i beskæftigelsesindsatsen den 29. september 2008.

Bilag

- Rapporten "Muligheder og barrierer for en øget anvendelse af jobrotation"

Beslutning

Rådet tilsluttede sig, at rapporten indgår som grundlag for temadrøftelsen på rådets møde den 29. september 2008 om kompetenceudvikling i beskæftigelsesindsatsen.

Rådet bemærkede at man bl.a. bør drøfte kravet om, at den ledige skal have haft 6 mdr.s ledighed for at indgå i et jobrotationsprojekt, da det udgør en barriere for igangsætning af et projekt.

10. Samlet beretning 2007 - Status på handicap og job

Beskæftigelsesregion Syddanmark har den 21. maj 2008 anmodet om Beskæftigelsesregion Hovedstaden & Sjællands bemærkninger til den samlede "Beretning 2007 - Status på handicap og job".

Beskæftigelsesrådet for Hovedstaden & Sjælland har i høringssvar af 4. april 2008 tidligere forholdt sig til kompensationsberetningen, som svarer til kapital 5 i den samlede beretning. Derfor vedrører udkastet til dette høringssvar de øvrige kapitler i beretningen.

Beskæftigelsesregionen har en række bemærkninger til den samlede beretning. Blandt andet foreslår Beskæftigelsesregionen, at der tilføjes et afsnit om forbedring af datagrundlaget for beretningen og forbedring af høringsprocedurer i forhold til beskæftigelsesregioner m.fl.

Beskæftigelsesregionen foreslår endvidere, at Specialfunktionen for handicap og job fremadrettet understøtter jobcentre i at anvende kompensationslovgivningens muligheder over for sygedagpengemodtagere og ledige i matchgruppe 4 og 5.

Beskæftigelsesrådet

Beskæftigelsesregion Hovedstaden & Sjælland

Referat af møde den 23. juni 2008

Herved vil kompensationslovgivningen i øget omfang medvirke til at indfri målene for den beskæftigelsespolitiske indsats.

Udkast til høringssvar vedlægges.

Indstilling:

Høringssvar indstilles til godkendelse.

Bilag:

- ”Beretning 2007 - Status på handicap og job” fra Specialfunktionen Job og Handicap
- Udkast til høringssvar fra Beskæftigelsesregion Hovedstaden & Sjælland

Beslutning

Rådet godkendte høringssvaret med følgende ændringer:

Det nævnes i høringssvaret, at enheden skal

- arbejde for at få jobcentrene til at gøre en indsats for personer på ledighedsydelse
- bistå jobcentrene i forhold til organisering af indsatsen og koordination mellem de mindre jobcentre

Endvidere bør målgruppen ”synshandicappede, inkl. ordblinde” i beretningen opdeles, da de to områder fagligt ikke hører sammen, og ordblinde-indsatsen fylder en del. Omfanget af indsatsen for de synshandicappede skal gøres synligt.

11. Udvalget vedr. arbejds- og opholdstilladelser - nyt medlem fra arbejdsgiversiden

SALA har udpeget nyt medlem til rådet. Der behov for en nyudpegning af et medlem fra arbejdsgiversiden i rådets Udvalg vedr. opholds- og arbejdstilladelser.

Arbejdsgiversiden indstiller, at rådet udpeger Carl F. Bruun (SALA) som nyt medlem til udvalget.

Udvalgets sammensætning vil herefter være:

Lønmodtagerside:

- John Westhausen
- Lars Langhoff Madsen
- Finn Larsen

Beskæftigelsesrådet

Beskæftigelsesregion Hovedstaden & Sjælland

Referat af møde den 23. juni 2008

Arbejdsgiverside:

- Finn C. Dahl
- Carl F. Bruun
- Vakant

Kommunerne:

- Ole Bjørstorp

Rådet besluttede på sit første møde i juni 2006, at udvalget skulle sammensættes af 3 fra henholdsvis lønmodtagerside og arbejdsgiverside samt en repræsentant fra kommunerne.

Der er således fortsat en vakant post hos arbejdsgiversiden.

John Westhausen har været formand for udvalget i perioden 2006-2008. Udvalget foretager nyudpegning af formand i forbindelse med, at rådet udpeger ny formand for en to-årig periode.

Indstilling:

Det indstilles, at rådet udpeger nyt medlem til Udvalget vedr. arbejds- og opholdstilladelser

Bilag:

- Ingen bilag

Beslutning

Rådet tilsluttede sig, at Carl F. Bruun (SALA) indtræder i udvalget.

Udvalget orienterede om, at John Westhausen, LO, fortsætter som formand i en toårig periode.

12. Dato for rådsmøde i december – forslag til ændring

Datoen for rådsmødet i december er fastsat til den 15. december

Imidlertid kan hverken formand eller første næstformand deltage på mødet. Formandskabet har derfor bedt om, at rådet forelægges et alternativt mødetidspunkt.

Et af de væsentligt beslutningspunkter på decembermødet er Flaskehalsliste for 2009.

Beskæftigelsesrådet Beskæftigelsesregion Hovedstaden & Sjælland

Referat af møde den 23. juni 2008

Da udarbejdelse af materiale afhænger af den landsdækkende survey m.m. er det et begrænset tidsinterval mødet kan placeres i, hvis rådet skal have mulighed for at træffe beslutning på fyldestgørende grundlag.

På den baggrund er sekretariatets forslag til **alternativt mødetidspunkt fredag den 12. december kl. 10.00**

I øvrigt kan de oplyses, at forslag til mødeplan for 2009 forelægges rådet på mødet den 29. september, men der ventes ingen ændringer i, at rådet holder kvartalsvise møder (marts, juni, september, december) med mødetidspunkt om mandagen kl. 13.00.

Indstilling:

Det indstilles, at rådet beslutter mødedato for rådsmødet i december.

Bilag:

- Ingen bilag

Beslutning

Rådet besluttede, at rådsmødet i december flyttes til fredag den 12. december kl. 10.00.

13. Overblik over arbejdsmarkedet, juni 2008.

Den aktuelle ledighedssituation

Fortsat kraftigt ledighedsfald I april 2008 er der 24.200 ledige i Østdanmark, hvilket er 16.800 færre end i april 2007, svarende til et fald på 41 procent. Det dækker over et fald på 43 procent blandt forsikrede og 35 procent blandt ikke forsikrede.

Ledighedsprocenten for forsikrede og ikke-forsikrede ledige er hermed nede på 1,9 procent i Østdanmark mod 1,7 procent i hele landet.

Langsomt ledighedsfald i byggefagene I byggefagene falder ledigheden - med 15 procent - noget langsommere end i de øvrige a-kassegrupper hvor den falder i størrelsesordenen 30 til 50 procent.

Med en ledighedsprocent på 2,1 har Byggefagene ikke længere den laveste ledighed. Det har FOA (1,0 pct.) samt gruppen af Funktionærer og tjenestemænd (1,1 pct.) der primært dækker FTFs arbejdsløsheds-kasser.

Beskæftigelsesrådet Beskæftigelsesregion Hovedstaden & Sjælland

Referat af møde den 23. juni 2008

Langsomt fald blandt unge Antallet af ung ledige 16-24 årige falder langsommere end blandt de øvrige aldersgrupper. De unge har dog fortsat det laveste ledighedsniveau på 1,4 pct. Ledighedsfaldet har fra april 2007 til april 2008 været størst blandt de 50-66 årige.

Kvinder har størst fald Ledigheden fra april 2007 til april 2008 er faldet mere blandt kvinder (-37 procent) end mænd (-30 procent). Kvinder har nu - med 1,9 procent – samme ledighed som mænd.

Tegn på at beskæftigelseskurven knækker?

DA peger på stagnerende beskæftigelse Alle aktuelle registre, der kan sige noget eksakt om beskæftigelsesudvikling peger på, at den var klart stigende frem til og med 4. kvartal 2007.

DA's beskæftigelsesindikator, der bygger på oplysninger fra medlemsvirksomhederne, pegede ligeledes på stigende beskæftigelse til og med 4. kvartal 2007.

Nyeste indikator fra DA peger på, at mange års markant stigning i beskæftigelsen flader ud. I hvert fald forventer virksomhederne uændret beskæftigelse i 1. kvartal 2008 i forhold til 1. kvartal 2007.

Det dækker over et fald i beskæftigelsen i Bygge- og anlægsvirksomhed, et lille fald i Fremstillingsvirksomhed og uændret beskæftigelse inden for servicesektoren, såvel offentlig som privat.

Der er fortsat stigende beskæftigelse i Region Hovedstaden men faldende beskæftigelse i Region Sjælland.

Beskæftigelsesrådet
Beskæftigelsesregion Hovedstaden & Sjælland

Referat af møde den 23. juni 2008

Aftagende mangel underbygger vurdering af afmatning

Tabel 1: Ubesatte stillinger i Beskæftigelsesregion Hovedstaden og Sjælland fordelt på erhvervsområder

Erhvervsområder	1. halvår 2008	2. halvår 2007	1. halvår 2008	ændring 2. halvår '07 til 1. halvår '08
Salg, Indkøb Og Markedsføring	4.362	4.681	2.915	-38%
Sundhed, Omsorg Og Personlig Pleje	3.613	3.146	2.076	-34%
Kontor, Administration, Regnskab Og Finans	4.347	1.835	1.696	-8%
IT og Teleteknik	2.312	233	1.628	598%
Pædagogisk, Socialt Og Kirkeligt Arbejde	1.353	1.587	1.600	1%
Bygge Og Anlæg	4.183	4.713	1.598	-66%
Hotel, Restauration, Køkken, Kantine	1.698	2.756	1.589	-42%
Jern, Metal Og Auto	1.612	1.500	973	-35%
Transport, Post, Lager- Og Maskinførerarbejde	2.042	1.935	912	-53%
Rengøring, Ejendomsservice Og Renovation	539	2.721	493	-82%
Vagt, Sikkerhed Og Overvågningsarbejde	189	90	396	341%
Industriel Produktion	479	532	264	-50%
Landbrug, Skovbrug, Gartneri, Fiskeri Og Dyrepleje	382	201	171	-15%
Undervisning Og Vejledning	471	276	170	-38%
Medie, Kultur, Turisme, Idræt Og Underholdning	130	4.461	163	-96%
Nærings- Og Nydelsesmiddel	325	86	158	84%
Design, Formgivning Og Grafisk Arbejde	60	1.052	144	-86%
Tekstil Og Beklædning	45	698	42	-94%
Træ, Møbel, Glas Og Keramik	177	318	0	-100%
Ingeniørarbejde og andet akademiske arbejde	1.201			
Akademisk Arbejde			2.328	
Ledelse			456	
Elever			364	
Alle arbejdsområder	29.519	32.826	20.138	-39%

Kilde: Survey blandt 17.000 virksomheder på landsplan

Færre ubesatte stillinger Beskæftigelsesregion Hovedstaden og Sjælland har beregnet manglen i 1. kvartal 2008 (antallet af ubesatte stillinger) til at være på næsten 20.000 stillinger. Det er næsten 40 procent færre ubesatte stillinger end et halvt år tidligere og 32 procent færre end i samme periode året før.

Det fremgår af tabel 1, der viser manglen fordelt på erhvervsområder.²

Denne tendens understøtter andre tegn på, at efterspørgslen efter arbejdskraft er ved at tage af.

² Der er sket en ændring i den metode, der fordeler manglen på erhvervsområder. Tidligere optrådte Akademikere og Ledelse bl.a. ikke som selvstændige erhvervsområder, men var en del af de øvrige.

Beskæftigelsesrådet Beskæftigelsesregion Hovedstaden & Sjælland

Referat af møde den 23. juni 2008

Aftagende mangel på håndværkere Den reducerede mangel har vist sig på næsten alle områder det seneste halve års tid.

Blandt områder med en markant mangel i både 2. halvår 2007 og 1. halvår 2008 er det 'Bygge og anlæg' samt 'Medie, Kultur, Turisme mm', der har oplevet den største reduktion i manglen.

Øget mangel på it-området Enkelte erhvervsområder har fået sværere ved at få stillinger besat det seneste år. Det er først og fremmest indenfor 'Vagt sikkerhed og overvågningsarbejde' og 'Pædagogisk, Socialt Og Kirkeligt Arbejde'.

Indstilling

Til drøftelse

Bilag

- Ingen

Beslutning

Rådet drøftede den aktuelle situation på arbejdsmarkedet. Rådet spurgte til udviklingen på IT- og Teleteknik, og bad regionen om at undersøge baggrunden for de store udsving i opgørelsen af ubesatte stillinger.

14. Regeringsaftale om Jobplanen

Regeringen fremlagde den 21. januar 2008 en "jobplan", som skal sikre arbejdskraft til danske arbejdspladser fra både ind- og udland. Det er regeringen forventning, at planen i løbet af et par år øger arbejdsudbuddet med 8.000 – 9.000 personer om året.

Regeringen, Dansk Folkeparti, Det Radikale Venstre og Ny Alliance indgik den 28. februar 2008 aftale om jobplanen. Aftalen dækker nedenfor nævnte initiativer - på nær to initiativer, som har et særskilt forhandlingsforløb. Det drejer sig om initiativet om *øget SU-fribeløb på videregående uddannelser* (skal forhandles mellem regeringen og partierne i SU-forligskredsen) og initiativet om *styrket indsats for at yngre personer ikke ender på førtidspension* (skal forhandles i førtidspensionsforligskredsen).

Jobplanen indeholder følgende initiativer, som skal øge arbejdsudbuddet herhjemme:

Beskæftigelsesrådet Beskæftigelsesregion Hovedstaden & Sjælland

Referat af møde den 23. juni 2008

1. Førtidspensionister, som har fået tilkendt førtidspension før 2003, får sikkerhed for, at de ikke mister retten til førtidspension, selvom de arbejder.
2. Styrket indsats for, at unge mennesker ikke ender på førtidspension (*skal forhandles med S, SF og RV*).
3. Folkepensionister skal have bedre muligheder for at arbejde.
4. 64-årige i arbejde får et skattnedslag på op til 100.000 kroner, hvis de har arbejdet på fuld tid, siden de var 60 år.
5. Studerende må tjene 1.500 kroner mere om måneden uden at blive trukket i SU (*skal forhandles mellem V, K, S, DF, RV og SF*).
6. Sygefraværet skal nedbringes. Et hurtigt arbejdende udvalg skal granske hele området inden regeringen fremlægger en handlingsplan.
7. Reglerne om supplerende dagpenge justeres, så flere kommer til at arbejde på fuld tid frem for deltid.

Derudover indeholder jobplanen en række initiativer, som sigter mod at tiltrække højt kvalificeret arbejdskraft fra udlandet – kaldet ”Handlingsplan for international rekruttering”.

Der er seks indsatsområder i handlingsplanen for international rekruttering:

1. Markedsføring af Danmark som arbejdsland
2. Lettere adgang til at arbejde i Danmark
3. Bedre service til virksomheder til at rekruttere
4. Fastholde og integrere udenlandske arbejdstagere
5. Rekruttering til den offentlige sektor
6. Overvågning og dokumentation

Det er som opfølgning på regeringens handlingsplan for international rekruttering, at der er truffet beslutning om at oprette 3 nye enheder for international rekruttering.

De tre nye enheder bliver placeret i København, Århus og Odense og starter den 1. oktober 2008.

Indstilling:

Til orientering.

Bilag:

- Ingen bilag.

Beslutning

Rådet tog orienteringen til efterretning.

15. Evaluering af reformen på beskæftigelsesområdet - hovedindhold

Arbejdsmarkedsstyrelsen igangsætter efter sommerferien en evaluering af 8 udvalgte områder inden for beskæftigelsesindsatsen.

Evalueringen, der sker i forlængelse af strukturreformen, har som overordnet fokus at se på, hvorvidt den aktive beskæftigelsesindsats i forhold til de ledige er målrettet områder med mangel eller gode beskæftigelsesmuligheder.

Der indgår følgende 8 analyseområder:

- **Arbejdsmarkedsbalancemodellen.** Undersøgelsen skal bl.a. belyse følgende:
 - Har arbejdsmarkedsbalancen medvirket til en generel målretning af jobcentrenes/anden aktørs indsats mod mangelområder?
 - I hvilket omfang har jobcentrene anvendt balancemodellen?
- **Flaskehalsbevillingen.** Undersøgelsen skal bl.a. belyse følgende:
 - Har flaskehalsbevillingen understøttet en målretning af jobcentrenes indsats mod mangelområder?
 - Har ordningen med en særskilt flaskehalsbevilling fungeret hensigtsmæssigt? Herunder belyses administrationen af ordningen, samarbejdet mellem den kommunale og statslige del af jobcenteret, udpegningen af mangelområder og de regionale beskæftigelsesråds indflydelse.
 - Der skal foretages en særskilt analyse af de regionale beskæftigelsesråd og beskæftigelsesregionernes administration af flaskehalsbevillingen.
- **Brugen af CV'er og beskæftigelsesmål.** Undersøgelsen skal bl.a. belyse følgende:
 - I hvor høj grad er beskæftigelsesmålene i CV'erne målrettet områder med gode eller rigtige gode beskæftigelsesmuligheder?
- **Jobplanen, herunder sammenhængen mellem beskæftigelsesmål og jobmuligheder.** Undersøgelsen skal belyse følgende:
 - Sikres det i jobplanerne, at beskæftigelsesmålene angives inden for områder med gode jobmuligheder?
 - På hvilke områder og for hvilke grupper kan indsatsen forbedres, så der bliver en større overensstemmelse mellem angivelsen af beskæftigelsesmål og de faktiske jobmuligheder på arbejdsmarkedet?

- **Løntilskud og Virksomhedspraktik.** Undersøgelsen skal bl.a. belyse følgende:
 - I hvilken grad er løntilskud (offentligt og privat?) og virksomhedspraktik som redskab målrettet områder med mangel på arbejdskraft eller gode beskæftigelsesmuligheder?
 - I hvilken udstrækning er der potentiale til at målrette redskaberne yderligere mod mangelområder eller områder med gode beskæftigelsesmuligheder og hvilke tiltag kan iværksættes for at tilvejebringe en sådan effekt?
 - Hvordan ser det ud på kontanthjælpsområdet mht. anvendelse og målretning af samme redskabsanvendelse?

- **Uddannelses- og vejledningsaktivering.** Undersøgelsen skal bl.a. belyse følgende:
 - I hvilken udstrækning er den nuværende vejlednings- og uddannelsesindsats målrettet mangelområder og områder med gode beskæftigelsesmuligheder og hvilke tiltag kan iværksættes for at tilvejebringe en yderligere virksomhedsrettet indsats?
 - Hvem (hvilke målgrupper) modtager mest uddannelsesaktivering i forhold til målgruppens uddannelsesmæssige baggrund?
 - Hvordan ser det tilsvarende ud på kontanthjælpsområdet?

- **Virksomhedsindsats og – strategi.** Undersøgelsen skal bl.a. belyse følgende:
 - I hvor høj grad jobcentre og anden aktør følger strategier, der sikrer, at den virksomhedsrettede aktivering målrettes områder med mangel på arbejdskraft?
 - Kan der identificeres jobcentre eller anden aktør med særligt målrettede tilgange (fx en særlig virksomhedskontakt) til virksomhedsrettet aktivering og skaber disse en højere grad af aktivering inden for områder med mangel på arbejdskraft (*best practice*)?
 - Kan der peges på særlige barrierer i forhold til at sende ledige i virksomhedsrettet aktivering inden for områder med mangel på arbejdskraft?
 - Hvad kan der gøres for at afhjælpe sådanne barrierer?

- **Organisatorisk, strategisk analyse.** Undersøgelsen skal bl.a. belyse følgende:
 - Hvordan understøtter organiseringen og styringen af indsatsen målretningen af indsatsen på ovennævnte redskaber?
 - Er målretningen af indsatsen tilstrækkeligt/fornuftigt prioriteret?

Beskæftigelsesrådet Beskæftigelsesregion Hovedstaden & Sjælland

Referat af møde den 23. juni 2008

- Er der styringskonflikter hvor ”andre hensyn” begrænser målretningen af indsatsen mod mangelområder eller områder med gode beskæftigelsesmuligheder?
- Hvilke lokale styringsinitiativer og organisationsformer er der gode erfaringer med i forhold til målretningen af indsatsen?
- Har de forskellige målgrupper (forsikrede, kontanthjælp, sygedagpengemodtagere m.v.) betydning for effekten af de lokale styringsinitiativer og organisationsformer på målretningen af indsatsen?
- Er der forslag til justeringer i indsatsen, der kan understøtte en øget målretning?

På baggrund af analysen af de 8 områder skal der opstilles anbefalinger til, hvordan den aktive indsats kan målrettes yderligere mod områder med gode beskæftigelsesmuligheder. Evalueringen forventes gennemført sidst på året.

Evalueringen af de 8 områder er en del af et større evalueringsprogram, der gennemføres frem til 2010. Evalueringsprogrammet og rammerne herfor er beskrevet i Arbejdsmarkedsstyrelsens notat, ”Program for evaluering af kommunalreformen på beskæftigelsesområdet”. Notatet er vedlagt som bilag.

Indstilling:

Til orientering.

Bilag:

- Program for evaluering af kommunalreformen på beskæftigelsesområdet, Arbejdsmarkedsstyrelsens notat af 28. maj 2008.

Beslutning

Rådet tog orienteringen til efterretning.

16. Varslinger

16.1 Varsling af afskedigelser af større omfang – status

Beskæftigelsesregionen har opgjort antal varslingssager modtaget fra 1. januar 2008 til 31. maj 2008.

Varslingssagerne fordeler sig således:

Beskæftigelsesrådet
Beskæftigelsesregion Hovedstaden & Sjælland

Referat af møde den 23. juni 2008

Varslinger i 2008 fordelt på kvartaler

	1. kvartal	2. kvartal	3. kvartal	4. kvartal
Antal varslinger	18	9*		
Antal afskedigelser	291	76		

* Tallene dækker de 2 første måneder af kvartalet. Et antal af sagerne er ikke afsluttede

Varslingerne fordeler sig på følgende brancher:

Produktion (4) Rederi (1) Kunsthåndværk (1) Distribution (3) Telekommunikation (2) Undervisning (2) Oversættervirksomhed (1) Handel (5) Transport (1) Medievirksomhed (1) Reparation (2) Pengeinstitut (1) Ingeniørvirksomhed (1) Forskning (1) Fagforening (1)

Indstilling:

Til orientering

Bilag:

- ingen

Beslutning

Rådet tog orienteringen til efterretning.

16. Varslingspuljen

16.2 Ansøgning om midler fra varslingspuljen

På finansloven for 2008 er der afsat i alt 6.6 mio. kr. på landsplan til indsatsen ved større afskedigelser. Halvdelen af dette beløb er reserveret centralt og administreres af Arbejdsmarkedsstyrelsen på vegne af beskæftigelsesministeren. Den resterende halvdel er fordelt til de 4 beskæftigelsesregionerne.

Beskæftigelsesregion Hovedstaden og Sjælland har fået en bevilling på 1.494.900 kr. I 2007 var bevillingen på 1.482.000 kr.

Sekretariatet har i perioden januar til maj 2008 bevilget midler fra puljen til 2 ansøgninger. Bevillingerne er på i alt 666.340 kr.

Indstilling:

Til orientering.

Bilag:

- ingen

Beslutning

Rådet tog orienteringen til efterretning.

17. Arbejdstilladelser

Udvalget for arbejdstilladelser har i perioden 1. januar 2008 til 31. maj 2008 behandlet i alt 531 sager om arbejdstilladelser. Ansøgningerne fordelte sig således:

	Antal	Afslag*
Østtalen	358	108
3-lande	173	64

*Det typiske afslag var begrundet i for lav en løn.

Arbejdstilladelser til borgere fra de nye EU-lande

Antal igangværende arbejdstilladelser er faldet jævnt siden august 2007. Faldet af igangværende arbejdstilladelser skyldes først og fremmest, at antal igangværende arbejdstilladelser inden for byggeriet og transport er faldet.

Sammenlignes perioden januar til april 2007 med den tilsvarende periode i 2008, er antal igangværende arbejdstilladelser dog steget. I perioden januar til april 2007 var der i gennemsnit 3800 igangværende arbejdstilladelser pr. måned. I den tilsvarende periode i 2008 var der 4500 igangværende arbejdstilladelser pr. måned.

Af de 358 ansøgninger, som udvalget har behandlet i år, var de 205 ansøgninger om arbejdstilladelse til borgere fra Polen, 71 ansøgninger var inden for byggeri og håndværk og 64 ansøgninger var inden for hotel og restaurant. De øvrige ansøgninger fordelte sig over et bredt udsnit af stillingsbetegnelser.

Arbejdstilladelser til borgere fra 3. lande

Der udarbejdes ingen officiel statistik, der viser antal arbejdstilladelser til borgere fra 3. lande fordelt på beskæftigelsesregionerne. De følgende oplysninger er derfor udarbejdet på baggrund af regionens egne tal, som er indsamlet i perioden januar til april 2008.

De 173 ansøgninger om arbejdstilladelse til borgere fra 3. lande, som udvalget har behandlet i år, fordelte sig over ca. 25 forskellige stillingsbetegnelser. De typiske ansøgning om arbejdstilladelse var inden for hotel og restaurant, landbrug og wellness i bred forstand. Den typiske ansøger kom fra Ukraine, Kina og Thailand.

Indstilling:

Beskæftigelsesrådet

Beskæftigelsesregion Hovedstaden & Sjælland

Referat af møde den 23. juni 2008

Til orientering

Bilag:

- Status for arbejdstilladelser efter Øst-aftalen i perioden 1. januar 2007 til 1. april 2008. Kilde Arbejdsmarkedsstyrelsen.

Beslutning

Rådet tog orienteringen til efterretning.

18. Handicapkonference 2008

Den 17. september 2008 afholder Beskæftigelsesrådet for Hovedstaden & Sjælland den årlige konference om den beskæftigelsespolitiske situation i regionen for personer med handicap. Konferencen afholdes i Ringsted Kongrescenter 9.00 til 13.00.

Hovedtemaet for konferencen er psykiske lidelser nærmere bestemt gruppen ved kognitive lidelser som stress, depressioner, udbrændthed o. lign. samt tilkomne hjerneskader (fx efter en hjerneblødning eller et trafikuheld) anskuet ud fra en sygefraværs- og arbejdspladsfastholdelsesvinkel.

Målgrupper for konferencen er:

- Jobcenterchefer i regionen
- Lokale Beskæftigelsesråd
- Danske Handicaporganisationer og underliggende medlemsorganisationer
- Regionale virksomheder, herunder personaleansvarlige, der i praksis vil kunne gøre brug af kompensationslovgivningen
- Arbejdsgiverorganisationer

Det endelige program for konferencen vil blive udsendt inden sommerferien.

Indstilling:

Til orientering

Bilag:

- Foreløbigt program for handicapkonferencen

Beslutning

Rådet tog orienteringen til efterretning.

19. Ny Chance til alle - konference

Den 30. juni 2008 slutter den toårige Ny Chance indsats for at få kontant- og starthjælpsmodtagere i job, uddannelse eller aktivering. Arbejdsmarkedsstyrelsen og beskæftigelsesregionerne afholder to konferencer i september for at markere afslutningen af den toårige indsats, og at indsatsen på kontanthjælpsområdet fortsætter, men går over i en ny fase.

Konferencen for Beskæftigelsesregion Hovedstaden & Sjælland afholdes den 23. september i Bella Centret fra kl. 9.30 til 13.00. Målgruppen er sagsbehandlere, virksomhedskonsulenter, jobcenterchefer, kommunale politikere og repræsentanter fra de lokale og det regionale Beskæftigelsesråd.

På konferencen vil beskæftigelsesminister Claus Hjort Frederiksen, integrationsminister Birthe Rønn Hornbech og KL's formand Erik Fabrin gøre status og udvalgte kommuner, som har vist gode resultater, giver gode råd om indsatsen fremover. Journalist Jens Gaardbo guider forsamlingen gennem dagen.

Indstilling:

Til orientering

Bilag:

Foreløbigt program for afslutningskonferencen vedrørende ny chance til alle

Beslutning

Rådet tog orienteringen til efterretning.

20. Regeringens forslag til afbureaukratisering

Regeringen lancerede i begyndelsen af 2007 et projekt der skulle forenkle reglerne og mindske bureaukratiet på beskæftigelsesområdet.

På baggrund af anbefalinger i en rapport udarbejdet af Deloitte på fire udvalgte områder med stort forenklingspotentiale, har regering fremsat forslag til afbureaukratisering.

Beskæftigelsesministeren har sendt forslagene til forligskredsen bag velfærdsaftalen med henblik på at tage fat på drøftelserne efter sommeren.

Forslagets hovedindhold er kort gengivet nedenfor:

Afbureaukratisering på modtagelsesområdet i jobcentrene:

Beskæftigelsesrådet Beskæftigelsesregion Hovedstaden & Sjælland

Referat af møde den 23. juni 2008

- Helhedsvurderingen efter lov om den aktive beskæftigelsesindsats, § 20, afskaffes. (Helhedsvurderingen skal i dag ske efter præcis 3 måneder og vurderes overflødig da jobsamtalerne i hele kontaktforløbet dækker samme helhedsvurdering.
- Jobcentrene skal kunne stille krav om at en arbejdsmarkedsparat borger skal udarbejde et CV tidligere end efter en måned.
- AMS udarbejder en modtagelsespejce til jobcentrene (10 gode råd)
- Jobcentrene skal kunne organisere sig, så ydelsen afklares senere i ledighedsforløbet – dog inden 10-20 dage, så der kan bruges tid på afklaring af borgere, der ikke finder et job hurtigt.
- Kontrol af dokumentation inden samtale, for at sikre at man ikke først ved samtalen opdager evt. manglende dokumentation.
- Yderligere fokus på jobcentermedarbejdernes kompetenceudvikling (rettet mod viden om arbejdsmarkedets og virksomhedernes behov)
- Bedre styring af flowet mellem ydelseskantor og jobcenter.
- Dobbeltregistrering i KMD Aktiv og i jobcentrenes IT-værktøjer minimeres (styrelsen vil indgå i dialog med de kommunale it-leverandører).

Afbureaukratisering på sanktionsområdet (kontant- og starthjælpsområdet):

- En større gennemskuelighed i sanktionssystemet skal fremme rådigheden ved:
 - o At sanktionerne gives så tæt på som muligt på den hændelse, som udløser sanktionen
 - o At modtageren af ydelsen i højere grad forstår baggrunden for sanktionen
 - o At reglerne bliver lettere at forstå og administrere for sagsbehandlere i kommunen.
- Forslagets hovedelementer:
 - o Sanktionstyperne reduceres til 3 sanktionstyper: periodesanktion (fratagelse af hjælpen i en periode), punktsanktioner (konkret beløb der fratrækkes i kontanthjælp) samt tilbagebetalingsanktioner.
 - o Kommunerne sanktioneres som hovedregel, med en periodesanktion. Det vil sige at ydelsen bortfalder så længe borgeren ikke gør som pålagt af kommunen.
 - o Forseelser giver den samme sanktion hver gang
 - o Alle målgrupper bliver sanktioneret efter ens regler
 - o Processen ved tildeling af periodesanktioner forenkles.

Afbureaukratisering på sygedagpengeområdet (anbefalingerne fra afbureaukratiseringsprojektet indgår med i alt 12 forslag i regeringens handlingsplan for at nedbringe sygefraværet):

- Guide til jobcentrene om hvordan de bedst kan håndtere indsatsen for at nedbringe sygefravær

Beskæftigelsesrådet Beskæftigelsesregion Hovedstaden & Sjælland

Referat af møde den 23. juni 2008

- Kompetenceudvikling af kommunale medarbejdere
- Kommunerne skal selv bestemme om ydelses- eller jobcentret modtager oplysningsskemaet (frihed til at tilrettelægge sagsgangen i den enkelte kommune)
- Modtagere af kontanthjælp, starthjælp, introduktionsydelse og ledighedsydelse skal sygemelde sig
- Lempeligere konsekvenser når sygemeldte afleverer oplysningsskemaet for sent (færre klagesager og sagsgange for sagsbehandlere)
- Bedre og mere effektive IT-systemer på sygeområdet.
- Kommunerne kan give aktive tilbud til sygemeldte, herunder omlægning af statens refusion så kommunerne får større incitament til at give sygemeldte aktive tilbud
- Forenkling af kommunernes kontakt med sygemeldte - prioritering af ressourcerne til de udsatte sygemeldte
- Kommunerne får større mulighed for at benytte andre aktører i sygeopfølgningen
- Kommunernes brug af arbejdsevnetmetoden evalueres og videreudvikles
- Guide til bedre samarbejde mellem jobcentrene og de praktiserende læger.

Afbureaukratisering af ungereglerne:

- Færre målgrupper som indsatsen skal tilrettelægges efter (fra 10 til 4):
 - o Unge ledige under 25 år uden forsørgerpligt for hjemmeboende børn og uden uddannelse – uden umiddelbare forudsætninger for at gennemføre en uddannelse
 - o Unge ledige under 25 år uden forsørgerpligt for hjemmeboende børn og uden uddannelse – med forudsætninger for at tage en uddannelse. Her gives uddannelsespålæg.
 - o Unge under 25 år uden uddannelse med forsørgerpligt for hjemmeboende børn og unge uden uddannelse mellem 25 og 30 år. (for en mindre gruppe af disse unge vil et tilbud om ordinær uddannelse på hidtidigt ydelsesniveau være en mulighed)
 - o Unge med en erhvervskompetencegivende uddannelse
- Første jobsamtale fremrykkes til senest efter én måned
- Tidligere aktivering (senest efter 3 måneder)
- Frit redskabsvalg – muligt for jobcentrene at anvende hele den almindelige vifte af redskaber til aktivering for alle 4 målgrupper.

Indstilling

Til orientering.

Bilag

- Ingen bilag

Beskæftigelsesrådet

Beskæftigelsesregion Hovedstaden & Sjælland

Referat af møde den 23. juni 2008

Beslutning

Rådet tog orienteringen til efterretning.

21. Vederlag til medlemmer af Det regionale Beskæftigelsesråd

Beskæftigelsesregionen har modtaget brev fra Arbejdsmarkedsstyrelsen vedr. vederlag til RBR-medlemmer. Brevet er medsendt som bilag.

Arbejdsmarkedsstyrelsen oplyser, at udbetaling af vederlag og kørselsgodtgørelse udelukkende kan finde sted i forbindelse med deltagelse i rådsmøder, og at udbetaling af vederlag og kørselsgodtgørelse ikke kan ske i forbindelse med deltagelse i diverse udvalg, hvortil de er udpeget af rådet.

Der sidder radsrepræsentanter i følgende eksterne udvalg:

- Styringsgruppen for EURES Crossborder Øresund
- Observatør i Vækstforum for Region Hovedstaden
- Observatør i Bornholms Vækstforum
- Observatør i Vækstforum Sjælland
- Styringsudvalg og overvågningsudvalg for dansk/tyske INTERREG IIIA
- Styrings- og Overvågningsudvalget for det grænseoverskridende program "Femarnbeltregion"
- Styrings- og Overvågningsudvalget for det grænseoverskridende program for den sydlige Østersøregion.
- Fondsbestyrelsen for Femern Bælt Forum

Indstilling

Til orientering.

Bilag

- Styrelsens brev af 2. juni 2008 vedr. vederlag til medlemmer af Det regionale Beskæftigelsesråd

Beslutning

Rådet udtrykte utilfredshed med, at radsmedlemmer, ifølge styrelsens udmelding, ikke kan honoreres for mødeaktivitet i "eksterne" udvalg, hvortil man er udpeget som repræsentant fra rådet, samt kørsel i forbindelse hermed.

Opfordrede formandskabet til at drøfte en eventuel reaktion overfor AMS.

Beskæftigelsesrådet
Beskæftigelsesregion Hovedstaden & Sjælland

Referat af møde den 23. juni 2008

22. Mundtlige meddelelser.

Intet at bemærke.

23. Eventuelt.

Intet at bemærke.

Næste møde i Det regionale Beskæftigelsesråd:

- **Mandag den 29. september, kl. 13.00**

Peter Kay Mortensen
formand

Jan Hendeliowitz
Regionsdirektør

Beskæftigelsesrådet Beskæftigelsesregion Hovedstaden & Sjælland

Referat af møde den 23. juni 2008

Deltagere:

Formand: Overenskomst- og personalejura-konsulent Leif Elken, TDC

Sekretær: Regionsdirektør Jan Hendeliowitz

Dansk Arbejdsgiverforening (10 medlemmer)

Uddannelsesleder Finn C. Dahl, NKT Cables A/S

Direktør Henrik Glud Olsen, Gjedsted-Jensen EL-installation A/S

Fabrikschef Carsten Marcussen, DNP Denmark A/S

Personaledirektør Annette Kobberup, CO-RO Food A/D

Projekt- og udviklingsleder Erling Malmqvist, Smørum Papir

Endnu ikke udpeget

Landsorganisationen i Danmark (10 medlemmer)

LO-Formand Peter Kay Mortensen, LO-Storkøbenhavn

Næstformand Pernille Christoffersen, SL-Vestsjælland

Næstformand Lars Langhoff Madsen, NNF-Holbæk/Slagelse

Afdelingsformand John Westhausen, 3F-Industri/Vestegnen

Afdelingsformand Frits Nielsen, FOA

Kasserer Hanne Larsen, RBF-Storstrøm

Afdelingsformand Anne Knudsen, LO-Slagelse

Vejleder Steen-Kristian Eriksen, 3f, Kalundborg

Faglig sekretær Solveig Larsen, FOA-Sydsjælland

Afdelingsformand Frederik Christiansen, Metal-Midtjylland

Sammenslutningen af Landbrugets Arbejdsgivere (2 medlemmer)

Godsejer Carl F. Bruun, Esrumgård

Funktionærernes- og Tjenestemændenes Fællesråd (2 medlemmer)

Klinisk diætist Alice Linning, Kost- og Ernæringsforbundet

Afdelingsformand Grethe Funch Pedersen, Odsherreds Lærerkreds

Akademikernes Centralorganisation (2 medlemmer)

Konsulent Lars Munck, DJØF

Ledernes Hovedorganisation (2 medlemmer)

Kommunekontaktrådet for Hovedstaden (5 medlemmer)

Borgmester Ole Bjørstorp, Ishøj Kommune

Politisk sekretær Carl Christian Ebbesen, Københavns Kommune

Kommunalbestyrelsesmedlem Ole Roed Jakobsen, Hillerød Kommune

2. viceborgmester Anette Eriksen, Vallensbæk Kommune

Kommunekontaktrådet for Sjælland (5 medlemmer)

Kommunalbestyrelsesmedlem Bodil Knudsen, Slagelse Kommune

Kommunalbestyrelsesmedlem Henrik Christensen, Faxe Kommune

Beskæftigelsesrådet
Beskæftigelsesregion Hovedstaden & Sjælland

Referat af møde den 23. juni 2008

De Samvirkende Invalideorganisationer (2 medlemmer)

Kredsformand Jan Friis, Dansk Blindesamfund

Sekretær Lis Særmark-Thomsen, Diabetesforeningen & Autismeforeningen

Region Hovedstaden og Region Sjælland (2 medlemmer)

Medlem af regionsrådet Niels Larsen, Region Sjælland

Medlem af regionsrådet Abbas Razvi, Region Hovedstaden

Observatører fra De regionale Vækstfora

Borgmester Rolf Aagaard-Svendsen, Vækstforum Hovedstaden